

和書
10074
號

古蹟記

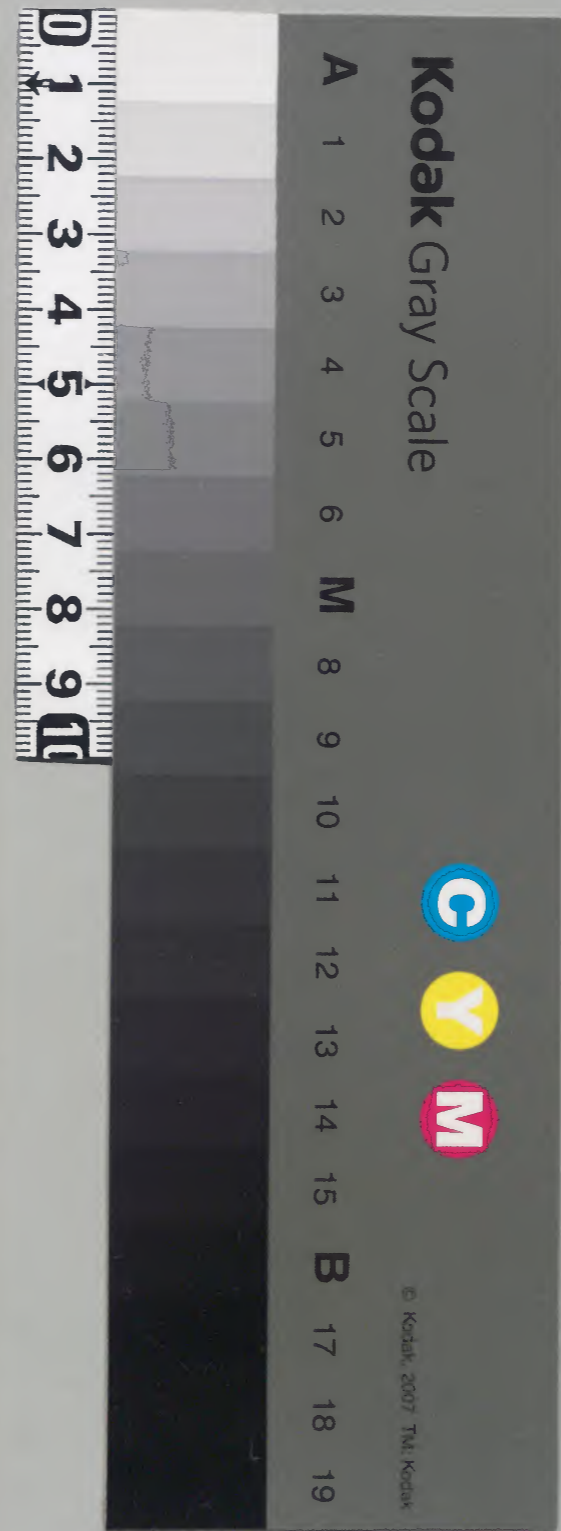
和書門	10074	函	100	架	18	冊
-----	-------	---	-----	---	----	---

內閣文庫	和書
10074號	18冊
函	架

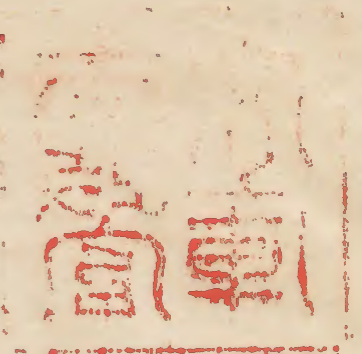
文永四年
自四月至十二月
文永五年
正月壬子月

內閣文庫	番號	和 10074
	冊數	18 (3)
	函號	162 16

和書



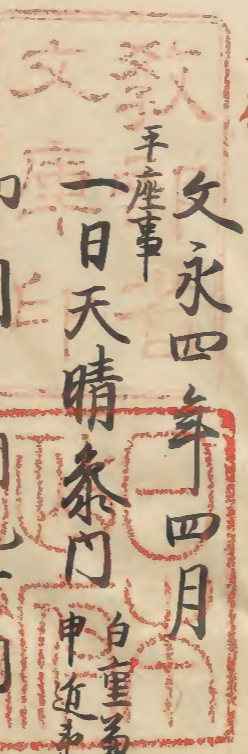




牙二後

文永四年四月

内一二六四二號



一日天晴泰門白重兼日申近書及平座也予奉行上心權中納言中

御門宰相也少納言云俊氏大外記大丈早恭右少弁日未

領扶今日賀茂御幸供奉之後可泰門之及堂之間

上卿不待昇奏被行諸心著狀座上卿在奥座予昇

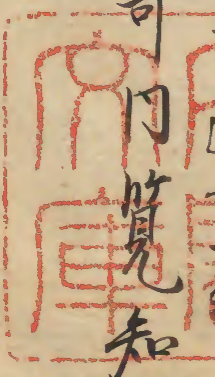
自奏座於上卿座下之程不出給依例行徹音

仰之予退下献盃一之後上卿於弓場奏見奏予

取見奏奏聞吹返給見奏於上卿文ヲ杖ノ上ノ方ニ別ニテ右ノ

事リ之後奏殿下申上卿已下散扶先雖可門竹見知

門之故也弁不奏有其例



御殿密庇御簾孫底等三間浦比拜坐

東庭立黑深案二脚立御幣四木其初敷官

半信一牧
掃部宗法之北苗

主坐去一許大敷使座兼日事親明催共上卿新大納言

弁頼親女納言門侍使治丁權少輔兼後上奏之後有御禊頸

中將裹著御座之後貫令獻御物藏人次御贖物

予役道陪膳以中將如例奏物却御拜之後入御

宣命上卿新大納言正泰社以之儀り泰門内記復

宣命新患相著殿上以予奏宣命入宮予經年中行

夏障子南邊 戶妻戶取宣命宮奏同々其後

往本路退下上以召使賜宣命使被下

祭國幸十四日晴泰院苑之固見泰以女房進入依每傳奏仁也

次泰門入夜權中納言允近中將長忠女將教頼右衛門伏

兼頼泰門陳已下事具後上卿著仗座次上卿召予

予昇自泰議座未在上卿座下上卿申敬國之由

賀茂系

於予之退下予如本於坐下仰食之由仰門次上卿

召門以之召諸衛次將諸衛未惣志

十六日天晴早且奏門御裝束事予托仍一齋殿庇

御簾第一間敷大床子因座為御坐次間敷因座一牧為

用白殿御座次之用白殿令奏給門府同令泰給近來

使殊可早奏之由度々相觸了次之近衛使實時朝臣

泰門進弓場予出盃名門代相逢奏使奏之由御殿為泰

因之可召之由用白殿被仰下用白殿今儀予米出盃名門

召使之昇自中門妻著東中門著子因坐因座兼六位敷

次六位二人以衝重乍使前次予取盃藏人兼古瓶

着使座上勸盃如例次奏人未奏了以中將晃間取

御與給使被懸扇退下拜奏次御覽鈔會自面中

門引之手振相從於東庭雖可有淨覽依御不使宜用
南庭舞之取同前本儀可為東庭人且予申用白殿
之處可依使宜之由仰下次於北陣有御覽用白殿
令儀簾中給內府令儀簾子給贊首之下近習殿上
人式直殿上活式下給御門外使次等渡之如使以下
如例祿六位藏人取之余婦藏人等祿出納取之
解陣幸十七日晴今日拜陣也中宮權大夫着伏座着端座召藏
夏拜陣之由可奏之由相存之知查其儀及進之間予
雖進陳過教以不召藏事及進之間予奏進勝
穿氣色上卿予亦存上心召藏事奏拜陳之由
穢事歸束仰勅許之由相存之知今查此儀上卿
若有不存領上卿作拜陳之事也後次將外衛未

日能撤弓袋予退下

廿五日晴及晚泰內自今日同館御修法再光曜道御祈
等祐始行御衆使与棄藏人則任畢阿爾梨長者修心

道元
光曜 林武行要
林芝野人并

五月

日能一日自前夜參宿依日能奉行也朝間梅雨濃未明
掃了寮果表御取 所取者可畏人矣而進斗後定之
予雖古惟而申不勇之由於朝館之傍名
土代續紙入極宮 在現光以女房申事之由予書及至
今之間事儲僧名自座主兼日尋取給經下僧名
十二口定文硯下子奉行小舍人用器之

書樣

藥師御談經僧名

大法師

〃
〃
〃
〃
〃
〃

文永四年五月一日

先々僧經一人有之然而今度無僧經所談經僧漸聚
御殿御裝束後出母屋御簾上庇御簾僧座一行敷
御本尊前立机供花庇茅二間立机内庇敷云卿座一行
北上東面同養子鋪出居座之上敷堂堂子座拂了寮役次
上卿中宮權大夫泰弁親重泰漸及日出所初申三尅
之由諸道申之弁泰之後上卿着仗座即着端座予於

裁進僧名宿紙一枚吹上卿百弁下僧名弁下六位史弁轉結

之次予明年東寺小灌頂阿闍梨解文以上卿次下
無懸紙傍久益懸紙由存念上口結次召弁下之弁返下史次上卿起伏

座着敷上上卿招予出敷上上戸妻戸跨居氣色予
可始由予歸出御可始之由次上口召弁之泰進弓場入

也
每名門代昇自小後敷蒙上口之目歸出弓場仰鐘於
六位丈次出居昇女將教頼次上口着御前座堂童子

截人二人則仕後花勒仕之五位面之故障之間如此先例六位
勒仕有例上口皆着坐之後退下僧未讀經奉行諸人則

仕御御出納小舍人後惟兩已度晴能之分不明所續也
予後給祿小舍人口之給經不須奉行藏吏不知也

業子
立日天晴泰日為所使泰皇太后宮御取給所去之被入御

文昌菜玉被入御硯蓋

女房格置
菜玉

予以女房進之給返事

歸泰

祈雨祈年

十三日晴泰用白殿祈雨祈年由入神泉掃除事
仰藏人等奉幣事相尋日次之如在法朝注申同門覽
可為來十五日之由以仰下祈雨山西強不及日次之相尋
又例也只者依有日數也即書祈教書上二并左右馬寮
神子下外記等相觸

十四日晴泰殿下申祈雨奉幣事次泰門用白殿有御泰
門神泉掃除依申藏人之子細昨日比過此子細申之
六位有限便自由故障太多恠及密可有沙法之由以作
下今日則但泰向掃除仰使廳奉行出納小舍人之下
同相向云々

二社奉幣

十五日晴玄夜其兩柳灑二社奉幣猶可以祭遣之由
之由以狀内々申入殿下雖其兩降因土不遍奉幣猶之
宜不可有御泰内女門覽有御免之由被作下申斜談

泰門

依子約之泰
主泰

上卿權中納言泰内并右司良經泰入

夜之後泰大門記在守泰 宣命陣事具之後上二着
使座事昇自宰相座末上上卿坐下仰祈雨奉幣日
時可定申之由上卿氣色次予退下次上卿移着端
座并石目時并持日時奏狀進上卿 宣命并
奏聞并返下次上卿於弓場奏宣命 宣命并
宣命 宣命并返下次上卿於弓場奏宣命 宣命并
宣命委殊神覽之神妙之由有勅定宣命二君ノ
字アリ 先例如何有御不重予相尋大門記之宣命治

在良朝長草分明之由申候間奏此子細次上卿歸
著伏座宣命二通賜使之主祭之間給外記神祇
官請奏并奏下

十六日其瀟忽降珠重人自今日寂勝誨社始行截
人仇奉行也神泉 勅使苑人則任可茶門予可茶之由
不送可給祿之故也予可茶之知授心此之由門之申付截
人仇之傳聞則任自神泉歸參截人在東門射遠處賜御

泉

北殿上口
結

十七日晴參門寂勝誨芽二日也 其後 次云著座 次僧
界弁不奏之間緘夏 鐘常例也 中將光朝亦不出
仕直泉上結門之程候不可然夏人予此已所前志
祈雨奉幣神寺不川進社以之由彼中食以外之次

芽也可尋沙汰之旨被作下旨書淨教去仰迷察
以許了且相尋奉行辨了

十八日天晴參門寂勝誨 也 其後 今日園白殿内

有御奏六位等著唐狀衣束貫了截奉一人不著
去祈雨奉幣神馬事 察以返奉到來察官恠恠可
有緘沙汰於神馬者早可以進人由申之良奏此子細

廿日天晴參門

五條夜

著唐狀衣束

今度中將之下社和革
不着唐狀衣束予著

寂勝

誨結彩日也予今日可勸堂童子間仍着用 其後 社祀

今日賀茂社末社造宮被定日時陰陽所奏入秀人仇
奉行上卿友大和云著伏座并賴社也尤 門覽日時

隨見及記之

廿三日晴今日御女法經十種供養日也可有免者之由兼

賀茂社末社造宮日定奉

被仰下之間著束帶 唐制束 先奏用白門覽因人勅文
自大 早可奏因之由有仰次奏卷山殿以權尚去申入之
理玄夜道 免之輩九人有仰仇懸予良泰門者上卿大炊淨門中
約云因人勅文先奏因上卿着伏座 着端座 予奏杖
進勅文於上卿 勅有 予 仰詞去上天會尚出法於供奏日 上心結
次予退下次上心口口收束官人下之官人 官外記
兼日相觸六位火奏然而收束官人奏陳之間不入
入夜退出

六月

止兩奉幣 五日雨下泰院奏祭今日被發心兩奉幣使可
申沙汰之由以中將被仰下正書所教去上心口下
所予等相催之雖天晴猶可被行由被位下先

奏用白及申心兩奉幣可候之由可有仰水院由被思
食之知申沙汰一系云神妙心覽可也所免之由在仰
次泰門大門記稱物終之由不兼入所教去之間宣命單
及願必同右中弁可單進之由迷所教書請文到東也
之間及深更右中兼單進宣命單官六位外記可法去之
由作之六位外記為板下代上卿權中約云弁檢尚去下時
天晴上卿着端座敷杖予奏進杖仰心兩奉幣時可
定申之由上卿氣色予退下次上心口口退下於床子
座前官史口日時弁持日時進上卿之杖見次弁退次
官外記官入官弁奏因次上卿於申人門 東中人也 奏宣
命單予奏之予昇切妻依為使宣也次奏宣命法書
尤右予寮神弓不川進相尋寮官之知自寮以不以下之

小除目

間無刀之由申予必返向答為使吏之間休報治未明
可沙汰之由申願近例益其實之也非公平人

今夜被行小除目藏人會后之遠奉行上心檢中納云

儀不奏權并執筆上卿着端座光明朝色紙自懷中不

出小折紙進上卿光朝於界間高禮紙ヲ折紙ニ折テ之仁人トシテ次上心自視次并着

座并尚上心服為小指奏進着座次賜仁人折紙於并之

取之置前次置笏指墨深筆二卷ニ後紙續紙次束之

之事り懷中小折紙多除之ヲ不別笏テ起座奏進上卿坐

前進之小折紙自懷中取之傳上卿揖端本座上卿亦

返被見之并指着座次之退下次上卿於弓場殿卷之入宮

光明奏圖次退下

吉田社佐吳事一日被行所卜上心檢中納

十一日小雨瀟吉田社佐吳事一日被行所卜上心檢中納

予使日不奏仍上卿所下款以物送之次口覽次奏圖

仰本社可祈請之由可宣下之由被仰正宣下

十三日今日為所方遠幸予為供奉入夜祭其儀畧

祇園此時祭

十五日今夜行幸今日祇園此時祭也為人會后之奉行及

修持か備宣命上卿大炊内中納云宣命大口記依為例宣

命不奉草之墨所後於五條殿可立其儀

十七日小雨晴之下可被行心兩奉幣可沙汰之由以中將奉

出到末良申領物之及晚以祭門上卿檢中納言并

經業左右馬寮并之事已相觸了口覽事内之

以於申入之知有所免右子寮所會生之及反回暮明晚

可川近致之由寮官兼伏大門記不奏宣命門之付

進加清書進之清出及定之間六位外記可清出之

進加清書進之清出及定之間六位外記可清出之

由相承之知於清書者每先例難治之由申次之自柱
下詳法也宣命到來上卿着仗座予奉進執俾心
兩奉幣日時事其儀必常上卿於弓場奏宣命車
予取之奏因次奏法也予時天晴先度心兩奉幣之時
權中約言上卿雖天晴於中門門奏宣命今度不然
亦存如何

今出川三位中將拜賀事

廿七日今夜今出川三位中將申拜賀禁裏申次事

相國以詔下間領狀及使更三位中將參門兼此三人乘舟共入

立弓場予出無名門相違不將予端出俾聞食之由

此時將為昇殿夏俾舞舞略了一度俾復故拜舞予

着殿上被召御前予出殿上召之禮俾御前次之退出主

衆司着御前

廿九日 莠折也 藏人進士奉行東庭立場 依小 莠折

令婦座立屏風 書之腹也 此外無他夏

七月

中務傳傳約

廿日 前序主被辭申御持僧被俾番座主光朝

為親王之間奏予俾之俾詞令復二間夜后之由俾

之由承之

廿二日 入夜奏門承取始也 其儀

今夜被始行令轉法日未光胡有仍予乾座之程

也然而予執仕之間自昨日沙汰用白殿社召予未廿

七日 祈年穀奉幣也然者御神事中以快人又運

時廿六日 門前可結願歛為前祓者自廿六日御神夏

歛且可俾合阿闍梨之由被俾下予以此起俾阿闍梨

葵者可運時由申之予申此由自今日運晴廿五日
被結願者可為向今日復乞可被復乞之由申之用白
乞可葵奉幣使未催懇欵由彼因食者奉幣延
川之條可葵欵可仰此由於親朝之由有仰

廿六日今日大宇寮廟像修補日時於陳被勅下上
卿中宮權弁右弁修補事經業奉行

八月

門之時次龍神門拜龍願門之有舞御覽向系亦中納
言前源宰相坊門三位復實子近習殿上人也八年
程惟尤舞人真葛子真誓生年十三歲上下舞龍王贊
某之餘給神衣坊門三位給懸扇近又真葛所

所眾懸扇一拜被呂下雅門之儀亦余以下
櫻城系相相涉之
之由有仰呂真葛作之

三日晴系門今日有廻雪異年人系人十余人復中門
門地上仰次可舞櫻城樂之由被仰葵而近氏稱子定繼
近氏今朔相具裝束自南都歸洛因近氏年仰次可
舞哉之由以予定繼申此子細予泰進欄下申系大綱云
仰次不更其說者不及呂且可相尋之由被仰下予呂尋
其子細人受託之系勿謫近氏改障之時仰次舞此由
之由申其上仰次可舞之由被仰下次近氏奏此上者
仰次不可舞之由以予申入葵而系始之時不泰
今無厄右著裝束可舞之由申之系考性也不可舞
之由右舞人之資舞棟系志舞了之後二系

大約言召了自簾中放出生庇予依為使宜及予
取之尚御服洛賜之久賀屋予院賜之依兩人相淨是也

城下佛心勸修寺捧物今日奉送

四日天晴今日氏御八誨中納云入寺長者之後初度

其儀畧也又今日舊國儀文出及儀畧

今夜折宸御下權中納言奉行吉田社恠头上卿着

伏座御之後召了茶杖賜御下上御被召神祇友血主由申陸陽寮者係由中之合言

祈五日晴先奏用白殿月覽御下祈今日祈年穀奉幣之

被載宣命辭別之条可宜且可奏國之由有仰臣奏院

奏國用白殿申上者早載之由被仰下祈年穀奉幣之

苑人左依奉行上心友大約云奉行吉田社恠失事可載

宣命辭別之由作親朝給御下祈上卿着仗座并頼親

辭別事親朝招寄大門記在守門口作御下祈之款以

詞示上心不書下有先例款人難柱下為度單之如此

臨時宣命辭別穢事之大事也然而今書下以詞作上

卿事先例不重且可謂有若已款上心向祇官次南

殿御裝束如例格子下之額間并束第一間不下御拜

座立迴御屏風及晚伴勢幣使矣迷之由告申親躬奏

之自御殿有出御御束敷送道兩貫首不祗儀依主儀依後之六位

穢事三人皆參親朝惟御旅御單謹予可款之由奉

行人相觸苑人浪花可傳進之由親朝下知申子細雖有

出御浪花不兼此条不可然恒可承進之由以親朝被仰

下此事都不可叶之由申有逆鱗雖有出御依此事被指

之太狼藉申子細者定有後悔款之由雖被仰於不兼

六位系人仍四年靴於六位穢事

川被召淳範猶被仰下柏子揚之間淳範承之傳予
事之次等太宰惟之御易光朝柏高州於而殿光朝
進之淳範已遂電可召花殿上之由被作親朝

七日次泰門之舞御覽用白殿令泰給吉田社惟矣御
六位系人枝百餘友上

卜取猶於本社可祈禱之由可宣下欽之由元德苑人淳範
自一日殿上被召就依淳草御事也今日被免中其兼之

九日御流苑之條有舞御覽女將教類依別作列舞
人舞地之直衣上結其後著舞狀衣束一曲

還城不相傳事近氏身伴次相禱予兼作相尋伴次之
申云近氏者文定殿之侍之由其相傳次弟不相續定衣
依其子知藏下申者之為子授統伴次者雖二男之流也
伴次八代右續之由申且更說者可進證文之由之作百定

次近氏近氏之相傳之次弟同向申於無相遠欽近氏子近忠
交知茂沛說授又近氏之由申之兩人共可進相兼之
證文之由被仰合

卯年十六日天晴今日約奉予奉行 入夜上卿 夜中納之

宰相 具氏弁 經業女納之 信基次將 長忠宗親 三

人泰長忠知日未半次於壬午二人無不可退出之
由長忠朝臣申之三人所泰可宣心之由返答上卿著

陳新宰相中將未著陳之間不着伏座上於弓場
奏沛子解文 入言予出益名門代兼菅奏園次返下

伴討何例 合分取 作上弓場為其取

弓場弁將位次官次相論弁可著將上之由子細上心
如度同答先例不同欽上心五位弁可著同位於下之由

被申經泰不及著座早出不錫尊其後將着行少納
言為口位々間先著座上卿起座下等德一拜留宰相
已下同菲沛馬等始已前於沛臺先有沛覽進習云々
及上人被候沛馬北五足

被始於此後

廿三日雨下先泰院次泰殿下自今日被始沛修法事申
入之乃場之夏門覽不沛如東沛不木雖何取不可之流
々由被仰下次泰門新造小計沛本當奉渡之人雜具沙
汰人沙汰々宿耀師仁恩法平同泰佛師女々泰乃場
為二棟沛取先之道場雖為以沛取其取持々間今度
仕用此取且伺天氣湯士以水洗々小計沛本當七并
泰山府君一林凡八并佛經奉置々阿因架兼仕奉
仕道場夏入夜內滿院宮有沛泰先沛對面吹之被始

之伴僧八口殿上人兩之著昨物燭及涼更退出

雨奉幣

廿七日朝間天晴而天顏仗不晴泰內止雨奉幣可申
沙汰之由以并奉書到來申領於上卿之下位例相
催殿下有沛泰門有沛對面入夜以嚴遣止雨奉
幣使上卿中宮權大夫并不泰此子細申入殿下之知并
不泰有例以行之泰有何事哉之由有例夏和為
官去々年之例在迺之由申此外其例多小雨時濂殿
下沛退出 宣令門覽事予伺之可有沛免之由有例
神子事一其其能之可申沙汰之由有仰予以沛教去
仰送非祇伯可被尋社家之由仰遣中宮權大夫著
仗座官人敷試予泰進心雨奉幣日時可勘之由

仰之退入近日并不奉日時以外記台之權大夫不召史
家之例史雖申子細上宣由者不依子細外記台日
時於宮持泰上卿台予泰執結日時奏同依無殿
上并
予返下之上卿結予結程
惟膝寔結入次上卿於中門
以奉宣命單予出自無名門代相送取之奏以傳書
如先
廿八日雨下泰自今日所物忌其儀
累裏燭乃以并狀
到來止兩奉幣柄可申沙法其外被下有方角之神
案者可祈祈之由被仰下成刻所雖相催凡無領狀及
深更之間催次不容易所下夏下知官之泰亦不泰仍
今夜不被行

廿九日天晴泰院者夜奉幣上口予無領狀之間不申

行今日猶可催者可相催之由申以并猶可沙法如此之
時所卜可為藏人取御卜人之由申先例如此亦存由
申間以所教之催陰陽所必當時去天序晴猶之彼行人
之由申入天之霧之上者不可被行之由被仰下予觸延
川之由所下事申合九系亦莫門之慶行唐所下常
事之由被示

● 九月

一日天晴先泰院役吏之行事并資室胡臣狂服事
出來日教及此今日之當時益其仁神事之間益急來
事者不被改之系先例所不重之由被尋官申狀系
即奉同之知官申狀押服日數式十日許式曰之今日此
例兩三勅進此例皆以日數不表事須今度之後及

此个日此上者可為親由被仰下

神行兩費是不泰四位上人勅陪陪

三日天晴泰門御燈御禊也為人身后文權大進光朝

奉行為役道扣催御殿御杖衣束儀出母屋御簾上

庇御簾孫庇等三間自北方敷半帖為御禱座東

庭敷宮主座次出御八位袍兩費肩式重服式持服

之間不袒復為人仇親朝衰御簾光朝進御笏陪

膳門截以隆康胡后役道等如常文之退入之後撤

御前物次有御禱兩領拜式說次入御

二条前大納言泰門見御殿杖衣束申云可出庇御

簾之由申之退出之後入見次等出東庇御簾之由

載之可謂勿編欵

平座中

九日雨下先泰院 予依為平座先泰門上卿權中

納云宰相平相公弁神儀親少納言後氏外記良季下

頭大史史有家等泰子時兩休上卿着仗座與所昂

予昇自泰後座束糸進不出給依例行人上仰之上

氣色次退入次上一者權弁退入於床子座前日大夫

史有家之起座權弁仰御杖衣束奉次上一下起座

次宜陽殿御杖衣束一年上一宰相著座端座次權弁

取盃指湯着勸盃座膝安一榻之後氣色上卿進上一

次核湯一榻退膝安運上敷之經陳坐柱外才一柱上

方依此物忘見泰事常儀看次二款於親作法如前三款少納云後氏次上卿

進弓場奏見泰依此物忘見泰事常儀予取之奏聞御侍次被返

下予取見泰亦別杖以右平座取于返給上一次上一

例 歸着陳下見泰於少納言

例幣藏人中后宮權大進奉行門大臣殿令奉行給家

司高朝泰儲光朝雲奉行給由申之高朝歸出作

同食由次之門府 出所以長形物被石光朝行奉

司言物可被石藏奉之司言物不出之司言物下下也光朝入中門尚

所服為臨居主人目給光朝泰之儀當同各出次光朝例

幣可被奉行給之由申之儀言次之人令氣色給次光朝

退入例幣宣命辭別外官所深度之造替奉可載

之由被仰下良今夜書進所宣

文永四年九月九日 宣旨

太神宮御深度之造替奉雖為自仇遠失

猶立神卷之難測宣命辭別

藏人皇后宮權大進友承光朝奉

如此書御宣進入兼進之辭別當日於陣下上卿常

夏務然而今度如此且上可為此儀之由被仰下

口宣先門覽次以親長進門府

十二日晴泰院門明後年東寺灌頂阿闍梨奉

自總下執申奏同之知明後年灌頂奉近日宣下

之條相尋先例可申沙汰之由有仰且相尋總下之

康有先例之由申之

十五日 門裏御儀藏人承所祈奉小委被記之

十月

三日晴左右并奉書到未役吏之行事并此可為

資宣朔長之由可宣下之由被俾下即以此宣下權中
納言

八日今夜御賀行事其下力不始友麻以并務人皇后文

權大進著座奉行六位出納二人著座出納玉氏今日上

以加之日未久職一人小令人重弘同以此召加依所詔以并

申入子細召加行事依社職記不始日時以并內覽今日後之未事始

欲委事依社職記可尋記祇園社小童重元職事去月奏聞可

行御下人由被俾下依社職記間宣下一系中納言今日上顯申

行打唐御下然而猶尚御賀行事不始日御長可

延川之由用白殿被申間延川御賀上花山院大納言

此事後不可被俾欲俾由申是非如何

十日晴不出仕自大理許明日免者勘文制檢犯第一通

加懸紙以官文送給明日免者上一條中納言日未領

狀假申取勇之由不奏間初相催中納言為役丈工

奉行上卿明日為齊日神夏之日元可憐之由被亦

然而為別勅去可令奏之由申免者

十一日晴先奏用白殿門覽免者勘文可奏聞之由

被俾下

次奏院奏聞勘文有御血點已上九人上卿中宮權大

吏申領執即申入次奏門奏覽勘文入夜上心奏

陳著端坐予奏進膝突進勘文有懸紙先例不同然而先

上心未奏日未予於冕間召之及司召硯書合事

墨點

廿六日晴今日定考也依相國事一被俾心真座

円宗寺寂勝念可申沙汰之由上卿花山院大約云舟送
日未可為當日定之而使日當諸社祭使立日杜
本當麻尚宗祭亦可為御社事上者今日云可
宣之由放之同相催上心弁宰相益領於弁右筆
為常事一祭殿下中此子細今日云可然由被仰
下但遠社祭之時被行佛事有例歛之由有仰而
有使宣可申沙汰之由有仰口覽事可有仰免次
祭門入夜中宮權大夫允少弁祭官外記總下兼
相觸權大夫著仗座宿座敷載市祭賦可被始行円
宗寺寂勝念今日時僧名定申上心弁之退入次上卿
口弁仰日時史傳弁之傳持祭進上心之結之
弁退上心口史進僧名今日總取不祭僧名門之

付史之次史持祭觀次弁仗座書僧名史意事做書
弁退入上卿召弁僧名日時入一宮奏之之後返下大
外記大夫史不祭皆六位外記史亦一本上心雖為花山
院大約云不祭合祭定考之上不祭之乘不可然之
行事弁經業不祭

廿九日晴祭門今日御賀定也願弁申沙汰盡御坐
被定刻限出御御川志衣御殿御袂東只以日未願弁
持祭硯是柳菅硯右是例又二色
示人兼人以洞衣亦可尋靴系人款況傳以弁之持
硯尚御帳後踏后蒙御日當御座第一間位儀先取
水入置板次墨筆次硯次弁自柳菅取之置板次
取返柳菅盛例文騰行泰進昇自長押子踏左
例文被置御前次逆行後本座水入下下次才必兼

置柳莒次摺墨次 續紙蒙沛目書之去丁滕行持
泰沛前後本度退入石泰殿下門覽歸泰可奏聞之
仁見及記之定有偏幸人

十月

十三日

一日晴先泰院明日奉幣使散狀奏聞八幡使願
如然者平宰相可勅仕之由有仰良仰迷之宰相
勅仕之例間存喜應祈年穀奉幣泰 令勅
仕自二系院沛時中約言勅仕未之後有例之上者
不可及子細之由有沙汰此外四系二位源宰相以別
勅被仰下之間頗狀之今一人不定之間松尾
平野可兼勅之由仰深相公近例如此上卿藤大

約言申領狀大臣皆以固辭約言上首面之申子細作間
被催藤惡相定可為當日之由兼日相觸之為右筆
可泰之由觸源相公之使令社事等書沛於去相觸仕
位次并社次第仰也之次泰殿下沛院泰之間
不能口覽退出泰門殿下令程催給明日奉幣使
以下教狀門覽明日門覽事可有沛免之由有仰
今日平野臨時光朝奉行之使兵部權少輔雅友宣令
上卿持中約言社以事申中宮持大夫泰行并以并
入夜有沛澳之後書沛殿母屋沛廉孫庇并三間
敷沛拜府東庭立案置沛幣其砌鋪文之序并使度
刻限出沛以中將塞沛廉次以中將獻沛易
物陪胎歌中將予役送後簀子下傳之官主進沛麻願

平野臨時

公使
青松人真

六段
次沛候

中將取之進御前官主奏 退入之後撤御贖物次使
奏乞假幣案下次有御拜之令使退入次被返下御
物貫首取之次御貫首衰御簾必前次權中納言假座
上奏宣命以藏人召光明光明出殿上三戶假上座前場宣命
入宮 退入以門侍奏國々之後返下上卿官使給之使昇
自小板敷不之退入

十三社奉幣使定之日當日宅間不伴日時
二日晴先奏院以以并今日十三社奉幣上卿使下殿
伏奏國昨日殿下御奏門時門覽事有御免之間不
奏殿下奏門奏散伏諸司等催具哉否之由尋奉
行出納官外記假麻子座大外記良季申云中院中納言
雖不申願伏可書入定文之由承之且為先例之由院
中返答源相云兼承西社依之申斜許上卿奏門大門記主奏且

可被行之由上卿被命權下之外皆假具了上之着使坐
奥坐源相公曰着座而奏進於上卿座下為今后官御
序御祈可被廢遣十三社奉幣使定申又下仰之上之氣
色仰約申合九條奉門日時奉為自乞
同不作之見坐記

次上卿移着端座官人補軾次并寶宣并奏試被
仰日時并退入於床子坐前官史之進日時於并之被覽
之後進上卿次上門外記之良季奏試蒙上門仰次
女門記持奏例文入宮上卿取之置前次置硯象儀記
着端座

如例蒙上卿同書之其間予下門藏寮請奏 出納兼
有裏紙忌紙予取忌紙返給
出納以裏紙為忌紙上門信之了後退入次并下神
祇官請奏上門藏寮請奏下并之結之神祇官

并内苑寮傳奏二通下弁之於賦給之弁退入下史此
 間定文書り以弁奏聞下未奏及教刻已奉燭頃
 柱下糸上卿於弓場被奏宣命草予取之奏少次被
 奏請書奏聞之後返下次上向神祇官伴勢幣發遣
 之由可告申之由召仰小舍人侍主系之間及宛刻許
 伴勢幣發遣之由告申即奏聞有出御殿額間立
 高燈臺二本掃部寮敷筵道以弁進御草鞋六位位
 宮權亮候御殿以弁候御雅光朝予指昨燭茶行御
 間簀子立燈臺二本奉燭光朝龍御勢幣人親託傳
 六位只一人候儀不可然候兼離下知極屬頗益其證乞
 御拜一入御如前
除目改實
 七日時雨時之灑向九糸茶英門許明日京官除日也

事々不重以間極力障勺係單之被對面申文門覽奏
 聞之次并委被令申文三通可
 杖ノ持振杖ノサキヲ高クアケテ九午ノ眩ヲ乳ニテ右午
 三ノ杖ノ末ヲ可取之由被令其外侍中事等散不重門
 覽申文之時居本座之時急尤不可然右ノ足ヲ二
 カニテ尤ノ足ヲ二ハシク可居之由被令

京官陰自申文門覽奏

八日晴早且申入門覽奏殿下
以本殿及障可召具候言城外之間
 小兼一人召具之仍始頗可謂下早
 持笏候障子上以弁兼在候今日除目執筆門府令勸
 仕給之由未刻可奏之由被申之仍如此自例被門上刻
 限獄夏不皆糸猶被責遺次之親朝
帯役等付年供忠
 長二人以上兼執之一人
 召具光朝如予行格 糸家司為執持笏 於以弁座長押下

申出御之由以弁起座持中文進 杖下疏插笏取杖取

申文束申文七十杖鳥口在申文下以左手持内覽次

弟不見之類中将進參之間不得皮袋被始然次以

中将參不持申文借請親朝申文内覽不寄杖下左

之指笏不普通道不指得笏不叶之間頭弁取笏指之人

含咳膝行之間落笏仍懷中文於袋后結紙捻六八テ

取八杖退其儀不普通人之為奇五位職事三人次内覽

皆結一通予無申文之間借請親朝申文三通也有紙袋

下キ紙捻中ヲ結テ行釣ニ結ニ内覽候儀也也置杖於

右後以右手杖ノ下ヲ柳押迷依前次内覽之參内於

朝餉奏聞以中将下次弟奏中次弟取杖挿文

柳指尚服洛臨后柳指

次起座參進笏子自御座間膝

行文杖ヲ寄簾下紳簾小是管主上令取文給退持杖如

元臨后被出文之時置杖笏子長押下如元臨后

結一通如元結之取削杖退入杖上ニ之奏中於石下

間申文撰定奉行参人淳花着青色兩以五位参人等

后迴文束在以弁前弁後取申文分賜祿夏未規入

柳菅面、置前申文亦撰定裏紙以弁藏人遠盛取

置之淳花付經冊取同録袖書申文三通三人藏夏名

一通書之予左各未猪云孝朝臣結申如此書以弁

可書姓之由存如此之由返答是三兩說之由不光朝

洛部以友系未結申如隨見及以申一射

許撰定リ下時兩下諸以女之參集内針内府御

參給右大将已下着仗座以弁出陳以作入夜事始

依兩儀於中門門取莒文右大将及大約云等也資平

物儀云長儀云弁親諸口次年着座殿下欠橫光朝衝聖予

被緣大間時也

日吉臨時祭十三日 今日三吉臨時祭宣命柱下依取勇不可祭

六位門記雖有其仁凡不出仕此上者難治由申此

執以源相公 奏國板下猶可祭六位門記不仕不奉

可尋沙汰之由被仰下其次今日使再宣命上散中

入次祭殿下門覽次祭門殿御於衣束儀密庇御簾

殊庇穿三間敷御座半怡東庭立御幣案御幣案

常敷宮主座其砌敷使奉具已後出御中將從送藏

御簾次於御笏次御賸物陪膳願中將從送藏人

人身后宮權大進以中將給大麻於宮之進身案

下宮主退入之後撤御賸物使御衣朝長取御幣次御

拜必常御笏被返下次入御權中納云着殿上

奏宣命予奏後返下次上卿給宣命之六位

口記持祭板下板持之由不送

頃十八日五莒祭入也其儀畧

廿七日兩下今日賀茂臨時祭也以弁奉行中將云

賴朝長南殿御衣束儀密庇御簾上庇御

簾穿三間敷御拜座幣案立東中間門依兩儀

使拜人祭之後出御位祀願中將察御簾御禊

陪膳以中將從送光朝御予入御次撤御拜座六位

二人并殿上御子立次出御以中將召使拜人

座依兩儀敷中門廊初下北上西陪膳座敷其未用

中門庭座之後如常公卿著殿上予勅陪從勸盃
役人可尋記二度之旨以并勅以并予看堂下坐與
二行委中門内以并著堂予在與衆人純時記座次使舞人渡北陣有御見物兩費
乞近習殿上人祇御門下

日還立少八日晴有還立之後公卿權中納言中宮權大夫以中將位先氣

召使為晴之後庭坐如常侍後座敷之而壹著座之人

予勅使勸盃瓶子下流為一献可後殿上人楠兼只兩人也

罪名堂下注并中一檢廿九日祭主心与一祢宣延季相諱門官右壺座奉祭

主心不申每相遺延季被停神事供奉可放下勅

罪之由院宣玉来自明日為御神事假間今日宣下

右府左府以持持祭兩方誰陳作詞去折紙略年

同只作詞許書此更申合九条兼美門葉室禪門

作詞在別目六停心神事供奉行以御教書下知官

神祇中中庭混舍例

一日天晴親朝自院歸祭勅當奉面之追可之由可

作自今日禁裏為御神事御神更中御度被混合

例秀川高可申沙汰之由被任下瓦以御教去尋官託

元永建長天治未例分明也但於御賜物者自右束

門陳之外付必友供進之由外記勅申此勅例奏

圖之處不於可為禁裏御斗之由被作下

免者今日可被進御叙自院以予被進禁裏入赤地綿袋

相副御去今日七佛藥師結彩可申行免者之由左府

被先度於免者被行而四人被免之由其

敷可授之由被拜仍此子細以源相公奏園之處
七佛藥師法結於二度被行免者先例之可

皇有先例者可申伊法之由被拜下予奏門師
混合否夏申入以中將進釵先例分明候上者

可有師混合以由被拜下御釵勅使守后宮權亮
實盛奏進弓湯以中將下御釵出每名門代賜之

御釵令持小舍人予勅使以下夏兼日相催代之勅
使雖為以中將 元永為權亮志叶佳例歟

宮中之儀沖檢者再大以案架亦被作勅免被引中事
儀師發者法住寺之令奏給師加持ノ大夫兼由衆

出御衆平宰相兼之賜之次予作勸賞被釵法下
之由仰之由仰次立檀阿園梨同法住寺官令奏給師加

持伴僧相長著端座阿因梨座用半恬之著實寺加
持了大夫起座兼祿置阿因梨座前次引師言久松

次予入尚間仰勸賞伴僧祿於當座不賜予急可
奏門之間勸賞書親朝可仰不之退出立檀脇阿園梨面

被仰勸賞七佛藥師法同類結被仰勸賞
今日免者二度之例不祥其上林是忽之間上卿益於狀

之間奏院奏聞之知先度免者抑托之由門或信一
人偏師益然或信一人今日可免之由可仰合大理之

由被仰下之間向大理寺作合此類之知之可宜之由
被亦仍雖不被行免者被免式信

免者四人免乃後日雖不被免者又一人免之
免者四人免乃後日雖不被免者又一人免之

免者四人免乃後日雖不被免者又一人免之
免者四人免乃後日雖不被免者又一人免之

免者四人免乃後日雖不被免者又一人免之
免者四人免乃後日雖不被免者又一人免之

用白上表事

九日晴泰門今日用白上表也勅答中使皇后文權亮
勅仕頭中将奉行也本取奉頭弁奉行上心帥中
約言

用白宣下事頭弁奉行表使右少將經於朝長

頭弁本取奉ノ泰門宣下予泰形霍光執事一定
友着束帶候中門口府之下供常燈今夜公卿

二条大納言 予申入泰入之由逐電

可被覽平秀人分吉事

十日晴泰門用白殿定藤候障子上奏案之御拜
賀日次之下事也今日可被覽吉事藏人方及中將

官方權弁

御拜中事

今日御拜御位奏予奉行分配上心故障之間相
催藤大納言領伏裏燭泰陣兼文宿祢泰於弓

場有奏予出逢所御卜奏不棟杖御取被置置物

所厨子乞予付門侍奏阿波土左兩國取深氣申事魚日

迷所教去相觸

用白拜安事

十三日白雪紛不出仕今日殿下御拜候之勅解由次官
奉行予為供奉裏燭之後泰殿下束帶持易雜色細

人之漸泰集扈從公卿二条大納言一条中納言此兩

人之許也殿上人頭弁之下十九人予前行躋多人

雜色或平礼或細馬帽子也先令泰仙仍給殿上人御

束宿前列立西北用白殿令下束給殿上人臨用白

殿令立中門口給申次經任朝長御拜給之後經

朝臣泰進次右用白殿昇自中門取腕合着寢殿

渡殿給兼敷四座東向次被川御馬諸大夫殿内持帚

引之次殿下之庭上拜舞次被申女院御方多經儀
朝臣同申次之令泰新院給殿上人步儀申次季乾物信
其儀同本院御方御隨方門之次御泰門殿上人列殿
上座前西上權弁九女弁供奉不列殿上人著座子座官
外記回復殿下經床子座前令出弓場給以中將申次
不帶銀笏 踏舞如常次入無名門令著殿上給以中將御
人以為音 台事出所盡所座所川走第三孫庇敷内座所座間立
高燈臺殿下令泰所前座給徽事三人著昨駕前仍
昨駕事兼 次之御退出予窮屈之間不泰足才軍御之
門之令相寫給 後官人方執事一氏院未吉書被覽之
用白五衣格 十四日晴泰門院 今日殿下御直衣始也入夜令泰
門給入自九時門内入無名門 御供殿上人云我物信 宗親 前御
信平 殿實

隨身如常有呂予跪小板敷申召之由令泰朝餉給

門侍下亦亦未主上

十五日晴 今日門侍取御樂也以中將奉行主上令吹

笛給之兩儀可尋記

灌頂上之儀授服不系子

十六日晴不出仕明日觀音院灌頂花山院中知言分觸

之間領狀執而授服事出來之間難治之由申以

自殿下為執事而勅奉書明後日可御直廩始御

簾之車可以起元之料之由被仰事御簾莫不知出

御直廩始也

十八日 今夜御直廩宿將始也被覽官藏人方吉書

御直廩而中門之座也東妻戶間一間敷之立之燈
臺格子皆下之而妻戶間同立之立之燈臺西妻戶傍立

杖執定定友 東市持笏次出御東書戶間定友吉
出御之由於右中弁々々寄杖下指笏兼杖揮文下
弘庇經實子尚御服洛臨后深指兼進書戶長押下
膝行進文杖用白敷令兼文給資宣送行儀書戶
長押下文御覽之後至杖膝行兼文瑞本坐結申結
早經本洛退入置文杖按笏退次藏人方吉云藏人會后
宮權大進光朝其儀如先藏人方吉書之後御中云權
大夫兼陳看仗坐弔兼進膝安觀音院灌頂日時僧
名定申又此次尊勝寺灌頂東寺灌頂法務寺大岳
會円宗寺法花會日時僧名可定申之由作之上口口
弁 經業今日兼法不兼弁書之日時僧名以弁奏聞
口覽古又有御覽 地乙

十九日晴參院今日皇子御祈始藏人依奉行之儀奉少
々被行弔七瀬御後使勸仕五位藏奉三人此外 時後
罪世今一人可尋被出御梅物自上薦次兼々弔兼々弔兼
之被出御梅物折櫃弘蓋ノ尻ニ下、兼別當家取
為如此藏人依之下如此向近衛河原歸兼太袂文一
可渡下錢於由被作一祿宣事
祿宣延季子被傳心袂更供奉而不渡印鑑之由兼主
心誰申以源相公奏因早任室治例可被渡印鑑之
由可下知延季子之由被作下下知官於二祿宣管從祿願
事者尋先例可申之由同下知官
今日佛名 委之取之依事多略
不用之時可見本類
少日晴法勝寺大衆之自明日可被行之由誨所其覽
兼日申申於依俄申延相梅可遂行之由可被作會之

由奉伴申坐主

法勝大書

廿二日晴除服

經多法平 昨日遊玄

出仕事可申沙汰之由相觸若

人依已被下御表之

依經服平奏事以交障

のり除服出仕行者依 天氣執上如件

今日可有友奏可申沙汰之由及中将奉書到來予將

眼之間難申領執之由出請文

將眼間神室を以て辭申

神室奉行將之間辭申

法勝大書と云海師

廿三日晴泰院海師定覺俄辭申此上之可被改傳之

由白座之官被申改為末座以老忠源阿因梨申願

依云云等之由同自座主被申以權弁奏圖定覺既

期申子細太不可然向後可斷前途之由可下知

之可作總取忠源事宣下之間可存知之由被申

座主忠源上薦之間若有可勤仕之仁欲先可相觸之由

作總取此次并奏殿下口覽

廿四日泰院 定覺一切不辭申此元可始行之由令申

此子細尋申座主

次泰門東寺灌頂弁無領於奏圖之處可催少納

言之由被下

大案今海宮下

廿五日晴泰院御事之間依抑服於庭上以尤大弁

奏誦師定覺事申入之礼先度自座主辭申之由

被申被仰忠源り今又不可變早可宣下之由之由

下即以口宣下及大納言及口覽自今日大案今被始

行

文永四年十二月廿五日 宣旨

傳燈大法師忠源

使人宜為當年天台二日被誨師

藏人中宮權大進友原經長奉

園白著陳事

今日殿下沛着陣之御着陣之日於陣被定佛事
可相持哉否事門覽之慶沛着陳之後可被定者有
何事哉之由被沛着陳之後可被定者由相觸上
心弁了泰門死冠限許殿下令系門給扈從云卿
二系大納言源宰相右大弁權弁九少弁女納言備系
官外記源床子府殿下經床子座兼令著使府給
今度無恙人吉書御着陳之御退出不令堂上給
及深更候間中宮大丈定系仍大系會定事相
該二系大納言着端座令敷減予系轉法勝寺

大系會因宗寺法花今日時定申下仰先日三舍四
灌頂日時僧名定之然而延月之間重定日時於僧
名者無相違之間不定日時許之可定之系可何
様哉之由問答官之處先例如此之弁賴親持系
日時之弁奏少門覽更因之申請此次因梨解
文一通後候所不弁給文下上之表懸紙上卿
結之後退入

系寺灌頂事

廿六日晴今日東寺灌頂也上中中院中納言源宰

相右少弁泰行兼日相催

惣持院の御梨解事

廿七日晴惣持院灌頂大阿闍梨可宣下之由自座
主宮被申仰奏聞之處被申請可宣下之由被給下

文永四年十二月廿七日

宣旨

法印大和尚作云證
亘為惣持院灌頂大河園梨

藏人中宮權大進友原經長 奉

法勝寺大衆令云卷日薪抄
下藤大納言法勝寺大衆會五卷日薪持所衆可

催渡之由奉行并承送即下知出納

上催并小除目任
昨日晴桑院上催上心宰相并散於奏聞少納言

面々申子細不奏少納言不奏例相尋外記之知有

先例之由令申上催之次有除目僧夏以并奉行入

夜桑門御簾疊隨至來敷取之所所取換而々

加換知可沙汰之由兼日下知奉行藏人再出納有

葛折令婦桑入之後申事由藏人沙汰之令婦

祿藏人給之次有小除目僧事頭弁出陳下之予

下河園梨解文此解文為己人之放解抄尋先例於官

之知有例之由令申之間有勅許無表惣紙 次

及深更上催上卿中宮權大夫著陳不奏夏由即行

之東中門砌下上卿宗相弁并下列立著淺杏

今夜近來將一人不奏兼日雖相催無領此近例不及

催領之

今夜有後任除目藏人守后宮權大進奉行除目行事

以並先行之

文永五年

正月

四方禱
一日三春之初方端幸甚自去夜祇候 禁裏四方

禱如法寅刻頭中將 禱弁 忠方 御釵役 寶燈

朝臣先朝予六位亦假昨燭中降序常撤山陵
御拜座龍顏退出御湯惟奉行六位不下知識事
同不申沙汰之間曰：有御沙汰若古物欵此事乞兼
可尋沙汰

幸日
御拜始

三日天晴風靜赤日次參仙洞依御幸始供奉也
奉行親御奉差寄而庭日隱間敷打板其
上敷冬于時園白右大臣門大臣之下十六人參集殿
上人廿餘人西貫首之下也頭中將假御鈕園白友
御奉寄 殿上人前行步儀也付御奉院司右中
弁權弁也被寄御奉右授殿下御用白殿令
候御奉寄給新院 山馬帽子
衣 冷寒御簾給儲參

幸先朝奉行御贈物御琵琶 入袋 右大將兼之賜資

宣朝臣等入袋九衛門督兼之賜經業兩人於中門場主
典代此役人等兼相觸欵 次被川御子三及殿上人御
隨身川之一院御方也隨身川之 新院也方以隨身
依不假候之 尤中將
為世朝長右少將於資物長右出後宅亦川次軍御

今夜大宮院有御入門 其後略

有殿上御醉頭中將奉行也予著下龍衣里

半臂有出御於上戶被御覽西貫首先著座 與頭
中將

并 端及 次應呂郢曲之仁公秋朝臣長於信基等朝臣

著座次五位織事先朝予著之極薦淳花不

假小板敷著橫敷自餘藏人假小板敷三秋之後

福祖朗咏万歳亦如常

四日泰門侍門侍覽吉書 次泰院日覽 吉書
亦會 後七日法河周梨可為 助僧正由長者僧
正令申以由奏問早可仰遣之由被仰下真言院
太元法取守護夏仁例可仰遣家使廡之由

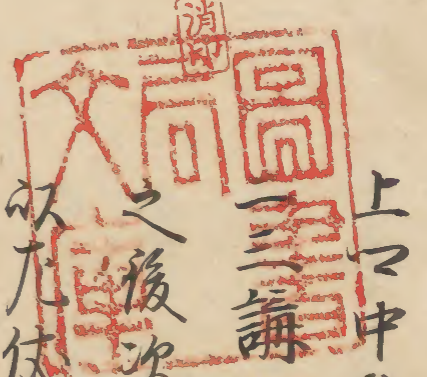
有仰

叙位

五日天晴叙位也為申文門覽早御可未殿下假障
子上持笏以弁奉行未泰先覽吉書有裏懸紙
御覽之後被返下臨時公用五石出約成上之以弁
奏叙人自六再云以下散執先門覽御奉等雖
不皆泰且可覽申文之由肯仰當時口人從假其
負可被授今一人可略欵之由被仰下改取吉去今
日被略之次之申將泰有出御申次定後持笏

於御座次間蒙御目出自妻戶氣色以中之已下
次第門覽以中將申文一通結之作法不置人以合
喉頸弁三通結之自餘一通結之其儀並次泰新
院御幸万里小路殿予依儀在也其儀予為申文
門覽泰大殿頸弁同奏先覽吉書予同覽
光朝不持吉書以弁吉書可惜結之由令申以弁
申之截人以為十石五位為人為五石不可叶之由令
申之間予取見之吉書合借請令門覽次之出御
右末門依後定持笏申次以弁光朝予亦門覽其儀
如常迴儀泰門此所須見條目中記
仍畧
十四日晴泰院 今日前分御方遠行之同之由外
記令申之由被守食御新令竟被行僧夏定事之

御方遠行幸同夜之時法不可為難歟之由有仰平
有何難哉之由申入



上之中院中納言著仗座令敷杖予懷中小折紙四年
三誦仰請解文一通 壹裏懸紙 書入日 持之參進杖先下解文
之後次下小折紙退入次上口召弁下之上卿退之後
以九仗為右近陳居卿食膳 仰并舍 候畧

十九日 大聖直衣夏可仰之由被仰下著直衣可被奉
門給者依 天氣上碓如伴



昨日前大納言本座夏以口宣下 權中納言
文永五年正月廿日
蘇權大納言友原朝臣為
宣令列本座



藏人中宮權大進藤原經長 奉

● 国正月

一日 大宮院有御入門花山院中納言御車弄

殿上人 実冬 為世

八日 参門院春日祭臨時控服中兼日事申
沙汰之榮不控早可申沙汰之由被仰下

伊州
熊野



