

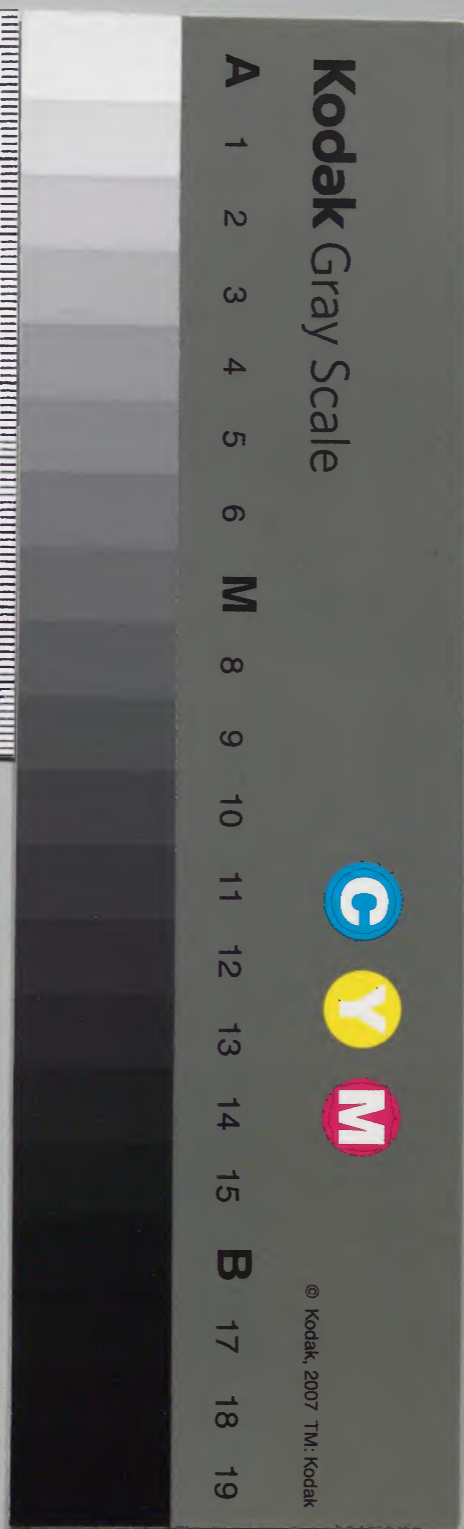
垂加文集

其七

| | | | | |
|----|----|----|-------|-----|
| | | | 二七二六九 | 和書門 |
| 七册 | 二架 | 六函 | 九號 | 類 |

| | | | |
|------|----|-------|----|
| 庫文閣内 | | | |
| 二五函 | | 二七二六五 | 和書 |
| 九架 | 七册 | 五號 | 類 |

| | |
|------|---------|
| 内閣文庫 | |
| 番號 | 和 27265 |
| 冊數 | 7 (6) |
| 函號 | 205 151 |



垂加文集卷之六目錄

元日詩三十四首

甲午

乙未

丙申

丁酉

戊戌

己亥

庚子

次張南軒元日詩韻

辛丑

同日中原氏寄詩來即和

壬寅

癸卯二首

甲辰二首

乙巳二首

丙午

丁未二首

戊申

又

己酉

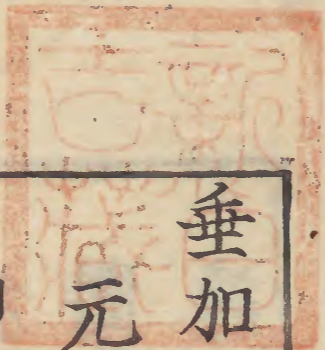
庚戌

辛亥

壬子

癸丑

甲寅



明治十二年購求

丁巳 戊午 己未 庚申

辛酉 壬戌 遊比叡山四首

與諸友同遊洛西三首 歸程口占

示鷄飼氏之子詩 北野二首

參宮五首 八幡宮三首 藤森

遊洛東七首 櫻詩二首

江府會于加藤氏散步庭上戲作 神田明神 題富士石 夏日偶成

聞鶻有感 蓮池 仲秋主靜齋即興

讀明道先生月詩謹賡其韻

分儒林月三字得林字 藤園菊

張南軒壽其弟定叟詩和

太德寺 太源庵菊詩二絕 秋鶯

十月十六日過東福寺 藤森 木幡

伏見 宇治川 扇芝場

雪夕煮茶戲作二絕 冬白偶作

地震 從二親參宮拜新嘗祭賦二絕

題孝經 題周子書 有感

讀近思錄 諸友和予再和六首 齋津 中庸 題白紙二首

卷之六目錄

垂加文集下之一

元日詩

甲午

東風吹柳綠如綸黃鳥聲温夏可人佳興無邊
誰是主一元通貫四時春

乙未

朝來春氣臻天地一時新卦畫變為泰招搖遷
建寅物皆隨本色各自露天真無答勾芒意居
然舊白人

丙申

孟春候至氣猶未四望雲烟一覽遙天欲款人
間舊迹故將靈雨滌三朝

丁酉

雖從事學問強仕未能信順處猶平平逆時還
說說鄒公心不動伊伯記彌進而立吾閑過自
今欲奮振

戊戌

乾元資始意如何試點筆端著咏哦庭鳥日溫
歌韻滑池魚水釋活機多堂前敬處祝親壽門
外禮云謝客過坐了春風天地泰紆懷明道一

團和

己亥

豈止今朝仰令辰維天之命四時新請君須按
羲圖見坤布乾行都是春

庚子

陽風陽日洛陽陰一様春光公古今造物觀來
無盡了化工甚處得追尋雪消遠斷小人迹草
息長存仁者心正是履端雖有感南軒詩後更
難吟

張南軒元日詩古史書元意義存春心揭

示更分明人心天理初無欠正本端忘萬
善生謹次其韻

敬爲三元促嘉會鷄鳴盥漱待天明若無利蹠
侵心地成性存存道義生

辛丑

椿庭花發八千歲萱砌草生幾萬春雙姊同心
能致孝季男竭力未成仁讀書看得是非實
獨功夫好惡真俯仰乾坤願無愧人間一樂在
吾身

同且中原氏寄詩來即和

晦翁傳聖學永做道碩梁吾未窺他室君須升
厥堂青松常鬱鬱翠竹正颺颺今古一天地春
風播德香

壬寅

寅年寅月又寅辰正朔祝來同夏人珍重相逢
皇極世洛書點數我身春

癸卯二首

地所載今天所恃真元萬古浩滔滔此中新意
最難語試向東風洙兗毫

乾坤易簡無他事資始資生只自然昨立春今

今改歲貞元端緒正綿綿

甲辰二首

木帝乘龍四海春椿萱獻壽祝佳辰日新盛德
吾何敢只願老萊喜二親
動靜本無端推移天地間春來春未立臘太臘
猶殘於道吾何似得時誰是閑黃鶯應出谷喬
木待綿蠻

乙巳二首

光陰荏苒逝川波忽遇新正發感哦一樹梅花
一枝折春風不似去年多

八卦小成又三倍四十八畫見貞悔陰陽來往
本天照消長隨時我莫怠

丙午

本行用數四十九揲來左右逢其原萬物備我
吾如何只欲春永寄心根

丁未二首

一夜挽回造化權春風無物不欣然今朝向鏡
自請問生面工夫在孰邊

大哉四德元上下貫乾坤知命年斯至何時入

易門

戊申

乾元亨利貞於穆四時行臘裡春先立朝來朔
告正風雲新歲色松竹萬年聲庭上鶯啼靜屋
頭雀躍輕群兒忘日永百姓喜時平自笑懶人
事却曾察物情偶然心志發聊爾口吟成握管
濡毫處脩辭欲立誠

又

東方景日外物物及時興百歲過其半万事一
未能

乙酉

天命無今古人心有知愚踈慵交世拙學業與
他殊十字街頭隱屏間按馬圖九衢塵裡住格
上見龜書此外我何慮閑中病亦除行年五十
二弄筆憶堯夫

庚戌

仁智交際間万化同出自雖孔朱後生不過啓
此秘孔朱之生
歲次庚戌

辛亥

靜觀造化密推遷庭草生生遲日前應是自家
一解意悔翁曾賦感春篇

壬子

馬圖五十五相對，愧生年禮失，目前地知迷，頭
上天親恩爭得報，子道未能全，萱砌春如夢，見
花淚泫然。

癸丑

日日日行西復東，朝來感慨仰蒼穹，三年光景
恰如箭，萱砌春寒每木風。

甲寅

又是東方既白辰，世妝人事一般新，乾坤不老
今猶古，男子永祈椿砌春。

丁巳

天行無始終，庸詎識窮通，律改鶯吟滑，氣和鸞
舞豐，松杉搖日影，楊柳引春風，万物靜觀處，欲
投身此中。

戊午

伯玉化年加一年，坐來無事只漫然，春風永解
三盃酒，永憶君恩遍，海嶼。

己未

六合元來唯一中，人間墮處分西東，想應可美
葦牙意，万物發生神國風。

無加文集卷六

七

庚申

春令新行神國，颺夏秋冬在異方。知流行對待，易其爾。一日三光成四時。

辛酉

潔靜精微易道新，僅為典要早非真。朝來俯仰，乾坤裡六出見花八八人。

壬戌

文會養心身亦安，世閒閑事不相干。雪花六出，梅花五白髮朝來多少般。

遊比叡山四首

清風拂曉促山行，山去皇城三里程。霧鎖路頭

人跡罕，四山呼答郭公聲。杜鶴倭訓保登等藝

公者國俗之文字而非萃人之稱呼也故歌人

皆用之矣詩人用之則絕無而僅有焉釋蓮禪

賦郭公是也今予所聞郭公者鷓鴣鳥而非杜

鶴也此鳥自呼其名似曰鷓鴣似曰郭公惟山

林有之而朝市

不聞是聲也

登臨比叡山風物不悅看，湖面照心自覓聲。洗

肺用狗閑坊戶臥僧閑，塔扉還五七同來輩。團

園興未闌。
吟餘忘世纏，操筆賦詩篇。越嶺漾山北，近湖浮
洞前海尊坊已舊，辨慶水猶鮮。適太懶眠夢誰

哉為我圓

二十年前讀書處再遊不厭路崔嵬東臨湖水
一明鏡北望越山衆皴堆禽鳥聲中觀活意松
杉陰裏起詩懷無涯風景雖堪樂梵磬惱人歸
去來

與諸友同遊洛西

僧守金胎界俗迷秘密藏欲摧他寶鑰萬世絕

欺誰仁和寺

聞說嵯峨古跡多良朋相伴去經過白雲忽瘦
白雲寺大堰自成大堰河隱士眠醒凭柱嘯漁

人釣罷扣舷歌吟眸處處無涯好欲倩鄭虔寫

翠蛾嵯峨和
藤丈

歸程口占

眺望南郊外吟行北野中迎出東山月送來西
岳風

藝文類聚所載梁之武帝並丘逢硯銘簡
文帝紗扇銘晉之啟仲湛酒盤銘三才圖
會亦乘之而無讀法焉予嘗讀之遲銘甚
優戲作詩以示其法子鶴飼氏之子

于順于逆字字為魁一句二句四句亦迴六十

四音讀法乃開而一幾音相逐出來

北野二首

丞相威名崇不惟溢日東明人贊瀟洒渤使嘆
詩工一旦西州謫千年北野宮好丈今孰敢每
木有餘風

菅廟八方林作圍中庭瞻拜勢巍巍靈筭出攢
斷休咎明鏡在臺照妍媸使馳倏來階下隱遊
禽頻轉殿前飛周旋轉覺塵埃盡遺愛梅香播
客衣和藤

參宮五音

宮川

宮河霽景舒吟詠暫躊躇魚躍水中樂雁行天
上書居民攜簟席侍隸振衣裾茲日是何日身
心致被除

太神宮二首

伊勢神風起山田ナカノミヤ心柱尊陰陽為造化四德是
宗源五色絕纏內厥微豈易言八重挿飾外惟
顯亦難論儀式古之盛忌詞今尚存新參真意
在拜伏叩頭右外

五十鈴鳴五瀨聲到來特覺此心清人生底事

吟根國八咫鏡中日月明右内

朝熊嶽二首

乘興乘興又乘牛同登談笑是豪遊風翻白浪
東南海最覺此身一沫浮
人言天狗住朝熊飛石雷奔耳亦聾借問今辰
曷無事我儂不是狄梁公

八幡宮三首

八幡天降應神帝鎮坐鶴峰護鳳城往古來今
誰不仰壘前唱喏兆民聲
八幡宮在帝城南時乘春風來拜參收斂身心

無一物箇中真宰與誰談

經學權輿皇化春國家仁讓一時新如今胡鬼
黷神了鳩嶺壇前愁殺人

藤森

親王強識出群倫端拜廟前感慨頻渺遠難知
神代卷心誠求去豈無因

遊洛東

世事不關自在身行庖乘興洛東濱仰望清水
山頭景伏拜祇園宮裡神天上雲温黃鳥轉林
間日永白櫻頰眼前片片添風色莫道花飛減

却春

豈惟瀟地在雲陽林木萋萋八坂鄉神座遷來
負觀日至今靈氣正洋洋

神仁明智古今崇不止鯨川舉勇功五七之言
出天賦三十一字起倭風威嚴久守九重外靈
迹長存八坂中恰好春園清淨地櫻花千本色
容濃

八雲曾立出雲州夫婦宮成實好述應是感神
院中事遇來二少象如牛右四首祇園社此神
曰牛頭天王扁曰感
神院良有以矣蓋良下允上咸良少男素蓋鳥
尊允少女奇緝田姬咸感也夫婦之道也咸上

兩角五四三身二
初四足故詩云爾

學問無他孝與忠豈惶地獄願天宮高才博識
知何用八坂塔前笑耳聽右八
坂塔

清水洛陽東山林正鬱鬱地神宮曷狹胡鬼歿
還豐目力窮千里足音度半空見花多少客相
競逐春風

音羽瀑流鳴世間遊盤忽見玉龍攀水澆青蘚
春猶冷風散白櫻雪不寒岩嶺雲晴千仞綠京
城霞退九重班吟情隨處皆堪賦徃事成空却
發嘆攘獸造邦穴持命信僧建寺坂田九佛心

娘子胡為者久假不歸地主山右二晉清水山此山神地主權

現者素齋鳴尊之櫻之倭歌最多而華人之題詠少聞焉余

讀唐于武陵之題宋王安石之詠而知非

率人不愛此花但不如倭人之專耳周茂

叔嘗謂牡丹花之富貴者予於櫻言之因

見清水櫻乃賦

春事不漫漫遊人頻往還柳垂依路畔杉直立

林閒繪馬馬頭殿泥牛牛尾山白櫻花富貴綴

玉照欄干

又

春來無樹不開花就裏白櫻獨自誇富貴浮雲

君可記山風一陣散銀沙

江府會于加藤氏散步庭上戲作

絕迹勝庭遠市烟士峰入望更清鮮水精盆耀

千年雪火浣布幡六月天泰嶽古來稱孟子太

洋今復憶朱賢主人動靜意如奈執友相期仁

知全

神田明神

靈祠元是進雄尊六俗矣傳稱將門有賊破家

惟此事神宮何不解証究ラ

題富士石是松平加太守家藏也其形色甚通富士故名之誠是奇物也

本出平治西清瀧云

最愛盆山山色濃白頭青麓玉玲瓏此非初雪

非殘雪特地移來富士峰

夏白偶成

世俗纏縈習熟中恰如蛛網掛虛空若能敬義

夾持公即是吾家守一翁

聞鶻有感

蜀魄攪眠聲亦頻枕頭思得古之人齊家治國

平天下道在明倫本敬身

蓮池

風渡玉蓮池天香撲鼻來葉青無異色花白不

曾緝遺愛元公說長吟晦叟詩真情竟如奈今

古少人知

仲秋主靜齋即興齋小出備前寺讀書之所也

酷憐明月浮庭露箇箇圓成大極圖茂叔何人

我何者只輸他主靜功夫

同夜讀明道先生月詩竊有感焉謹

賡其韻

煉風蕭爽吹涼露濕衣垂再見侍周晚歸來與
點時上天高有桂下土孰攀枝懷抱仲尼月斯
人安得羈

同夜分儒林月三字得林字

清風晴四林明月上東岑太地可撈蟻一天
指參虹燈昏室內螢燭熄庭陰對坐讀書眼照
看千載心

藤園菊

藤翁養菊一何良撫愛稱情勿助忘百種成畦
時灌澆千竿結籜日徜徉鐵冠霜後呈貞節金

葉風前發淨香禮義亭中文會好花神信息入

吟腸

禮義二字字撈于亭
故詩及之

年年桂綻菊開時長憶芳樽共下危請誦周
人和樂句全勝三難陟岡詩

是張南軒壽其弟定叟詩也藤氏每歲菊
花開則做韋家宗會法余仍誦此詩且次
其韻

又是菊花宗會時千秋和樂入朱危希賢事業
無他術爲誦南軒太子詩

太德寺

倫理真真亂世教，厥堂赫赫壞民財。惜哉王法
不曾糾，却使妙超對坐來。

木源庵菊其白者名玉牡丹，花樣如牡丹也。其黃者名真盛種，自越前出也。真盛種前之產

戲作二絕

花之隱逸者，惟菊。金利愛來，玉牡丹富貴世間人亦賞。若其靖節兩眉攢。

自淵明有悠然詠禪客，虛稱第一磨無聖。邪分真意正言猶不信，問黃花。

咏鶯

居諸代謝四時中，花散葉濃復見紅。忽有金衣公子轉，秋風影裏聽春風。

十月十六日過東福寺

爾老不惟賺少童，諧調宏辨謾王公。曾羞犬先笑四耳元，是人中一蠹蟲。

藤森

十月是純陰小春甚，處尋天心神不測。此道付藤森。

木幡

可仰正哉尊天靈，在木幡默初心感。處聊欲薦

源賴政

伏見

話出豐臣智略奇干戈動處悉平夷末年只坐
三風裏城復于隍也

宇治川

由來理亂自推移戰勝幾度決宇治河水晝夜
往不息瀨洲古今變難知梶原被誑壽永日芝
田欲欺承久時菜名昌朽佐佐木相爭先渡兩
獲之

扇芝場

世閒萬事時兼勢待得斯乘志可伸千歲堪悲
源賴政一朝之忿忘其身

雪夕煮茶戲作二絕

小室三人容膝安雲花時點洗心肝縱然白戰
外邊急不妨這中一味閑

師如正叔足尊道友似游揚堪款談初學入門
休問樂苦茶喫後有餘甘

冬日偶作

梅花未發畫前易枿實已成貞下元萬古所存
雖有迹上天之載竟無言

色方文集卷六

五

地震

大地震來藐藐時不由乎我更由誰平生願學
釋夫子誠敬存心功最奇

九月嘉與雙姊從二親參宮拜新嘗祭仍

賦一絕

千秋神在祭儀新時致拜參親子人正直勅宣
吾不貳一心階下仰天真

題孝經

不孝罪條冠五刑參平兢戰踐其形彼哉剃髮
腐儒子弗信聖門有此經

題周子書

無極乾坤秘有形天地初向微周茂叔爭得真
圖書

有感

坐憶天公洗世塵雨過四望更清新光風霽月
今猶古只欠胸中灑落人

讀近思錄

世遠人凶道統空維天新命濂溪翁一心常泰
顏淵樂木志正任伊尹功河洛宗誠脩己敬橫
渠先禮律身恭六經四子四賢訣都在近思丁

帙中

諸友和予再咏

先王禮樂未曾空六籍集成東魯翁須識取他
參贊意要全了我進脩功威儀有則動時察誠
敬存心居處恭軻先千年斯學絕再興濂洛與
關中

乾坤門裏本非空啓鑰還他太極翁最惜堯夫
無與講更憐程父有餘功弟兄受學遂明道張
子同心能致恭珍重文公迹思錄四賢妙旨
在其中

豈若異端坐說空有無合一在濂翁人材成就
伯淳德師道尊嚴正叔功曾惜溫公非此學最
愁邵子失其恭只橫渠示訂頑訓關陝仁風齊
洛中

豈其無極陷於空伊洛淵源自此翁風月胸懷
人仰德圖書心畫孰爭功體仁程子終身敬致
孝張公俟命恭應是孔門傳授意慇懃收在道
思中

太極流行實不空莫迷陰晦憾天翁窮神化在
致知力變氣質由克己功父子恩全方正義君

臣道合足過恭永言虞夏商周後濂洛關閩執
厥中

四賢倡道欲成空天運後生朱晦翁千古引人
經解力萬年無法簡編功知行次序本倫理存
養工夫主篤恭後學休身外尋去由來仁在近
思中

會津

自是太平客迢迢到會津山廻擁四郡湖靜涵
三辰千歲鶴城主萬年龜社神神人和樂處日
日德風新

中庸

孔系心法傳遠出自虞廷周殷因而治魯邠述
以定教衰道寂寡學絕俗伶俜雖漢儒隋儒欲
尊聖擬聖談天猶未純憂世却為佞唐德亦非
仁魏才爭議政有韓郎李郎著後性原性欠氣
叵開人滅情豈配命文辭乏達論詩句徒吟詠
可笑柳中庸何尤董五經程公宗此誠朱子得
其正曾擇服膺來丁寧示主敬

題白紙二首

日月曰雪銀河銀沙鶴鷗鷺
鷺之類人皆賦焉戲作二絕

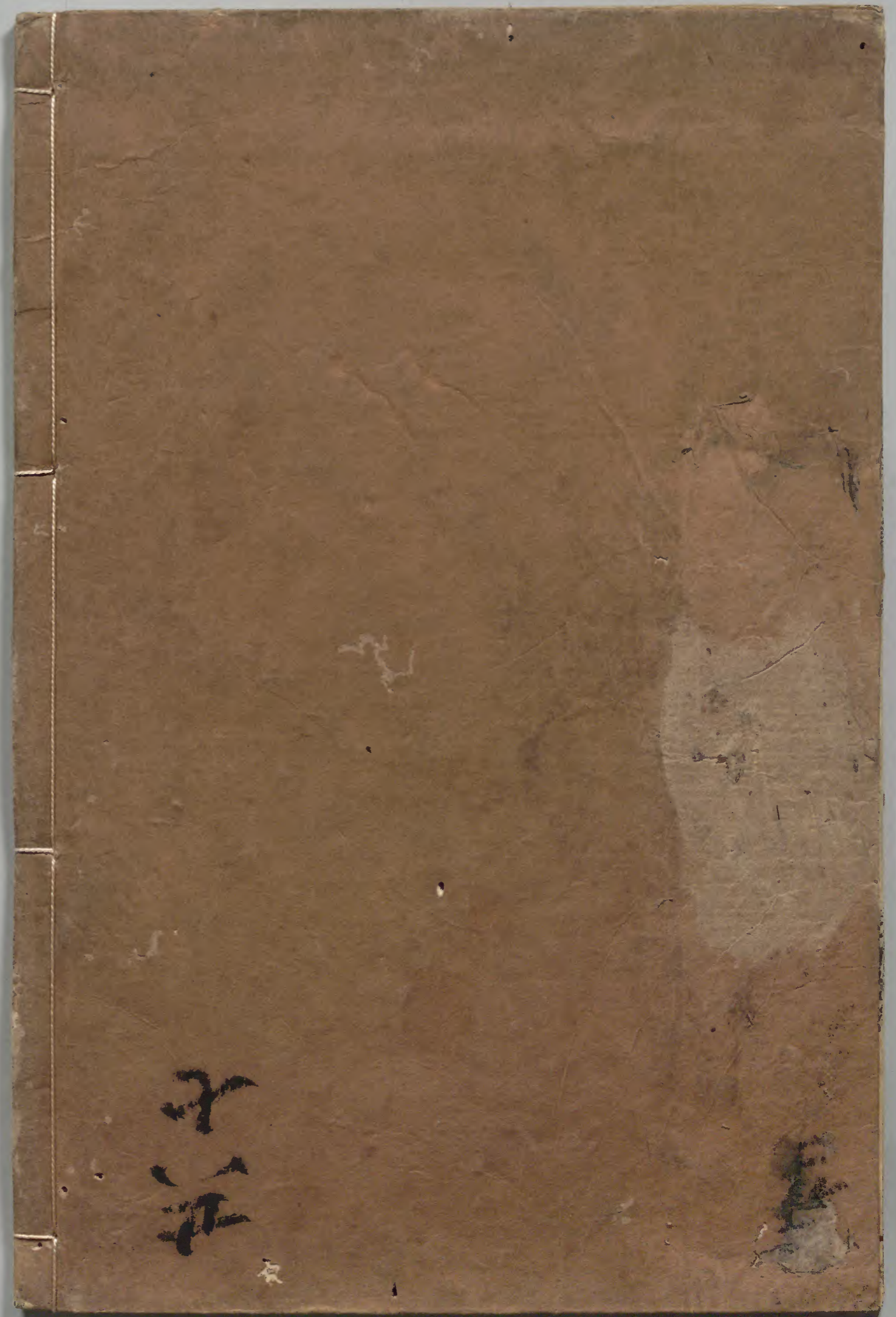
青赤黑黃一點心顏書吳書是尋常箇中別有

垂加文集卷六

真情在闕里言詩得卜商
中立曾過季魯廬幕頭把筆早糊塗陰陽未分
知何物自是濂溪太極圖



垂加文集下之一終



子
部

五