

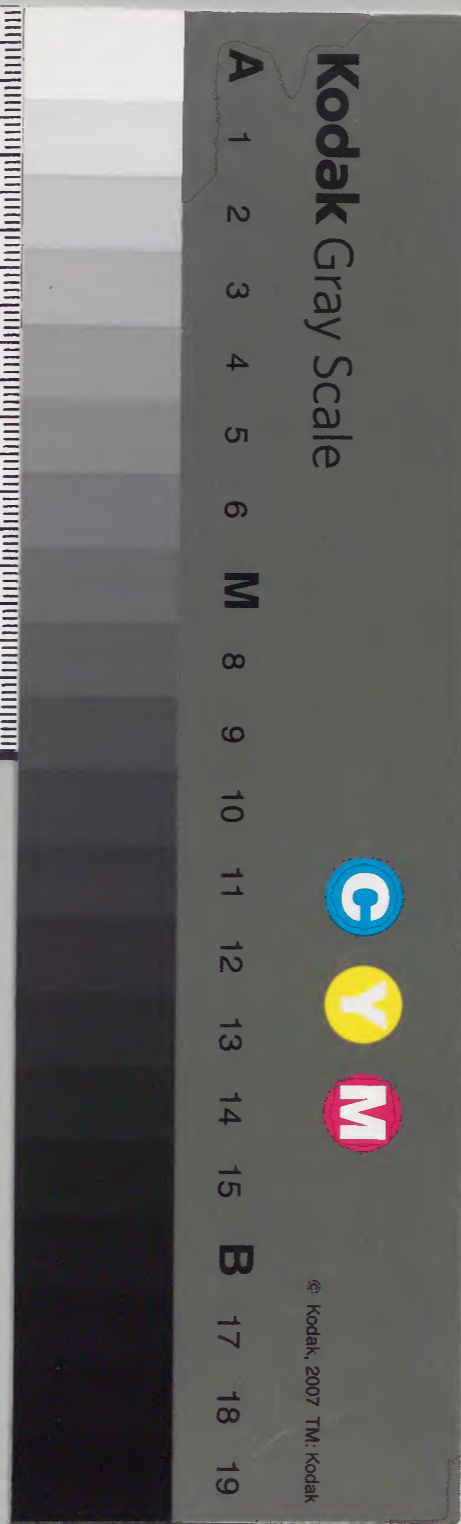
# 名物六帖

時運箋

省	内閣文庫			和
號	九	一三	六	書
冊	三架	二冊	七號	類

			和書門
	一	一	
	二	三	
二七冊	五架	九函	六號類

内閣文庫	
番號	和 11306
冊數	27 ( 3 )
函號	209 35





安政己未新鐫

後篇

# 時運箋

京攝書林

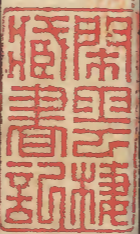
謙々舎  
積玉圃  
梓

名物六帖

第一帖

時運箋

凡七門



世代今古

年月日時

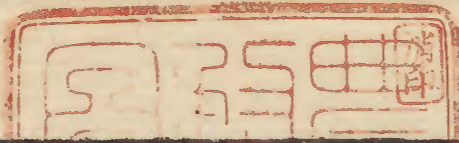
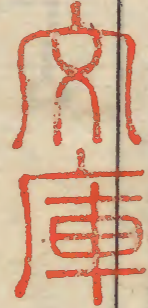
節序氣候

寒暑陰晴

弦望晦朔

晨朝暮夜

暫久時候



名物六帖

第一帖

時運箋目錄

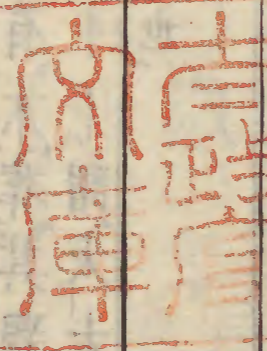
井賈堂藏



昔人知新  
 水香劍部  
 世升今古  
 半氏日得  
 酒氣康烈

名物六帖

第一帖



京兆 伊藤長胤 纂輯

時運箋

凡七門

○世代今古

○振古

詩周頌載莢——如茲箋振亦古也  
 朱傳振極也自極古以來已如此矣

終古

周禮考工記輪已庠則于馬——  
 登地也註——猶言常也

○秋

史記李斯

名物六帖

第一帖

時運箋

一



傳游說者之一也正義曰言秋時萬物成熟今爭強時亦說士成熟時

宮醴泉銘隋氏  
○往昔 韻會 前代也  
○叔世 字彙

季世也一日國衰為  
○季世 見上  
○晚近 品字箋

後世近  
○誰昔 詩陳風 然  
○上世 孟子 益

有不葬其親者註  
○中葉 詩昔在 傳中世  
世 謂太古也

京兆 野 蔡神

年月日時

○歲 周禮大史正一一以序事註中數日

日四分日之一朔數日年十二月之朔一週三

百五十四日按歲以氣盈而言年以朔虛言對

則異義散  
○本年 本月 皆不在 按言是

則通用  
○客歲 類書纂要 去年 品字

稱當年當月  
又流來之氓謂之客寄犯我之敵謂之客兵虛

驕之心為客氣此身外寓為客居還憶舊年為

○游年 同上 一白 字典梵言一年為

兩年 傳燈錄我止林間



已經見九白上○上半年カミハン○下半年シモハン會典會計限

七月限○出入四年イライヨ漢書李尋傳災變數降續

搜神記北海徐玄方女不幸早為鬼所枉殺○歲末漢書師古注秦

之曆法應置閏者改置於比年學記入

入比歲類書纂要連年○中年同上○又明年考校

祇三年莊子列御寇而後為又明年陽明文錄尹公墓誌卒漢紀

之去三載前通鑿五代漢紀

已往也注去○月頭無寬○月尾同上○日外五老

柳南小簡郊行見有○月末通鑿考異梁

盤踞草中又外日入下圃○閏月後漢志有

於農月南史郭原平傳每至○閏月後漢志有

朔而無中者為○比月每○踰月左傳士○涉月月令廣

○徒月檀弓是月禫○彌月同上○閏月唐書

也諸子傳景儉自陳見抑遠穆宗隣之追詔○匝唐書

為倉部員外郎不遣拜諫議大夫○匝唐書







日也 ○**涉甲** 類書纂要 一、十日 ○**挾日** 周禮大宰一、而

謂之、一、凡十日 ○**盈旬** 月令廣義 滿十日也 說文 徧十日、日、旬

○**周旬** 月令廣義 ○**浹日** 韻會 十日、幹一周、日、一、

○**翼日** 書武成 越一 ○**終朝** 月令廣義 一、崇朝也 又終日 ○**通**

日 同上 通、早、至、晚也 ○**鎮日** 同上 長日也 ○**竟日** 同上 盡

○**彌日** 同上 一、盡、日也 滿也 ○**日子** 孔氏雜說 俗所謂

選曹公檄 吳將校部曲文、年、月、朔、一、 ○**當日** 月

廣義 一、即、日也 晉書 臣敢煩、一、通典 李衛

公、兵法 諸拾得、闕、道、物、一、送、納、虞、候、者、五、分、

賞 ○**昔者** 孟子 子來幾、日、日、一、 ○**曩昔** 韻會 一、

也 ○**疇昔** 同上 一、昨日也 左傳 宜 ○**去日** 月

廣義 一、己、過、之、日、又、未、來、之、日、也 ○**後日** 同上 明日之明 ○**外**

後日 老學菴筆記 今、日、謂、後、三、日、為、一、一、意、

其、俗、語、耳、偶、讀、唐、逸、史、裴、老、傳、乃、有、此、語、

裴、大、曆、中、人、也 ○**老外後日** 同上 今、俗、以、外、後、

則、此、語、亦、久、矣 ○**空二日** 儀禮 士冠禮 注 前、

期、三、日、一、一、也 ○**間日** 月令 廣

名物六帖

第一帖

時運箋

五



隔日 ○ 隻日 事文類聚 遇 入侍通英閣 ○ 畸日 類書纂要 隻日

○ 單日 田家雜占 凡風 起 雙日 止 雙日起 雙日 止 雙日 起 ○ 雙日 同 ○ 偶

日 五車韻瑞 唐制 轅 ○ 令日 弘簡錄 唐劉瑒傳 帝視案上曆謂瑒

為朕擇 ○ 勝日 月令廣義 勝節 勝夕之類 ○ 另日 正字通 力正切 音令 別異也 凡物兩

分者曰 俗謂他日異日 ○ 枝 玉海外紀 甲乙謂之 幹子丑 謂之 枝 相配以名日 ○ 支干 游官記 聞自甲

至癸為十 幹自子至庚為十二 枝後 ○ 建除 南 人省文以幹為干 以枝作支 非也 ○ 建除 南

子天文訓 寅為建 卯為除 辰為滿 巳為平 主生 午為定 未為執 主陷 申為破 主衡 酉為危 主約

戌為成 主少 德亥為收 主大 德子為開 主太 歲 丑為閉 主大 陰 按正月建寅 故以寅為建 二月

建卯 故以卯為建 皆以節而言也 ○ 直定 前漢 史記日者傳 一家以為不吉 ○ 直建 同上 壬子 日

萃傳 以戌辰 注以建除之次 ○ 直建 註其日當建 ○ 辰 史記龜策傳 不全 故有孤 ○ 上澣 代 醉

俗以 中澣 下澣 為上旬 中旬 下旬 盖唐制 十 日一休 沐 此乃唐制 而今猶襲用之 則無謂也

○ 中澣 ○ 下澣 共見 ○ 累夜 南史張稷傳 不寢 ○ 累

名物六帖 第一帖 時運箋

六

六



刺トキ 同上梁紀  
剋ヒラサダム 品字箋約定月日為一 剋ト 擇也ト 乃上ト

剋トキ 同上梁紀  
剋ヒラサダム 品字箋約定月日為一 剋ト 擇也ト 乃上ト

剋トキ 同上梁紀  
剋ヒラサダム 品字箋約定月日為一 剋ト 擇也ト 乃上ト

剋トキ 同上梁紀  
剋ヒラサダム 品字箋約定月日為一 剋ト 擇也ト 乃上ト

剋トキ 同上梁紀  
剋ヒラサダム 品字箋約定月日為一 剋ト 擇也ト 乃上ト

剋トキ 同上梁紀  
剋ヒラサダム 品字箋約定月日為一 剋ト 擇也ト 乃上ト

剋トキ 同上梁紀  
剋ヒラサダム 品字箋約定月日為一 剋ト 擇也ト 乃上ト

節序氣候

冬至トウジ 玉燭寶典一 有三義一者陰極之一 至二者陽氣始至三者日行南至一

亞歲トウジ 熙朝樂事冬至謂之一 官府民間各相一 慶賀一如元日之儀吳中最高盛故有肥冬一

長至トウジ 御邪代辭今世反一 冬住トウジ 老學庵一 筆記陳一

師錫家享儀謂冬至前一日為一 與除夜之一 歲除為對蓋本之一 閩音也余讀大平廣記有廬一

質傳云是夕冬至除夜乃知唐一 小至トウジ 杜詩題一 人冬至前一日亦謂之除夜一

寶云冬至前一日猶除一 小年夜トウジ 見一 至後トウジ 上一 夕前一夜謂之小年夜一



題十一日邵寶云冬至  
後一日為十一也  
○月正書  
○端月野

叢書秦始皇諱政呼正月為  
征月史記年表又曰  
○正歲周禮大宰注十一建

寅之  
○人日北史魏收傳薰勲問答禮俗云正月  
月一日為雞二日為狗三日為猪

四日為羊五日為牛六日為馬七日  
為人玉海東方朔占書八日為穀日  
○元宵

○上元五雜組道經以正月望為  
為中元十月望為下元○又宋初中元

下元皆張灯如上元之  
例至淳化間始罷之  
○中元同  
○下元同

上巳野客叢書自漢以前  
必取巳日自魏以後但用三月三日不必

巳也  
○重二同上今言五月五日  
日重九則三月三日亦宜日

張說三月三日詩暮春三月日  
又曰三月重三日此可據也  
○重五同上

端午容齋隨筆張九齡上  
元十六年八月一獻之又宋璟請八月

五日為千秋節表云月惟仲秋日  
凡月之五日皆可稱也○或謂古人午五

二字想通用端始也  
端午猶言初五耳  
○端五資暇錄周處風土

角黍端始也謂五月初五日  
也今人多書午字其義無取  
○小滿四月中嬾真子

謂麥之氣至此方  
一而來熟也  
○芒種同上五月節種  
一而類之種謂種之



有<sub>レ</sub>世者<sub>ハ</sub>麥<sub>ナリ</sub>也  
至<sub>レ</sub>是<sub>ニ</sub>當<sub>ニ</sub>熟<sub>ス</sub>矣  
○短<sub>ゲ</sub>至<sub>レ</sub>日  
泉志徐象梅跋萬  
○上<sub>シ</sub>

秋<sub>ツ</sub>冠<sub>キ</sub>注<sub>ト</sub>將<sub>ラ</sub>以<sub>テ</sub>一<sub>ノ</sub>南<sub>ノ</sub>月<sub>ヲ</sub>  
○重<sub>シ</sub>九<sub>ノ</sub>見<sub>ル</sub>重<sub>シ</sub>  
○小<sub>ウ</sub>重<sub>シ</sub>陽<sub>ノ</sub>月<sub>ヲ</sub>  
今<sub>レ</sub>

廣<sub>ク</sub>義<sub>ヲ</sub>○陽<sub>ノ</sub>月<sub>ヲ</sub>  
爾雅十月爲<sub>レ</sub>一<sub>ノ</sub>注<sub>ト</sub>十月<sub>ハ</sub>嫌<sub>ニ</sub>於<sub>テ</sub>無<sub>ニ</sub>陽<sub>ス</sub>  
故<sub>ニ</sub>名<sub>ヲ</sub>亦<sub>レ</sub>曰<sub>ク</sub>良<sub>ノ</sub>月<sub>ヲ</sub>易程傳剝<sub>ノ</sub>上<sub>ノ</sub>九<sub>ノ</sub>故<sub>ニ</sub>十<sub>ノ</sub>

月<sub>ヲ</sub>謂<sub>フ</sub>之<sub>ヲ</sub>一<sub>ノ</sub>恐<sub>レ</sub>疑<sub>フ</sub>其<sub>ノ</sub>无<sub>ニ</sub>陽<sub>ス</sub>也  
五雜俎十月謂<sub>フ</sub>之<sub>ヲ</sub>一<sub>ノ</sub>  
先<sub>ニ</sub>儒<sub>ヲ</sub>以<sub>テ</sub>爲<sub>レ</sub>純<sub>ニ</sub>陰<sub>ス</sub>之<sub>ノ</sub>月<sub>ヲ</sub>嫌<sub>ニ</sub>於<sub>テ</sub>無<sub>ニ</sub>陽<sub>ス</sub>故<sub>ニ</sub>曰<sub>ク</sub>一<sub>ノ</sub>

此<sub>レ</sub>臆<sub>ニ</sub>說<sub>ス</sub>也<sub>ト</sub>天<sub>ノ</sub>地<sub>ノ</sub>之<sub>ノ</sub>氣<sub>ヲ</sub>有<sub>レ</sub>純<sub>ニ</sub>陽<sub>ス</sub>必<sub>ズ</sub>有<sub>レ</sub>純<sub>ニ</sub>陰<sub>ス</sub>豈<sub>レ</sub>能<sub>レ</sub>諱<sub>フ</sub>  
之<sub>ヲ</sub>而<sub>レ</sub>使<sub>フ</sub>有<sub>レ</sub>如<sub>キ</sub>女<sub>ノ</sub>國<sub>ヲ</sub>諱<sub>フ</sub>其<sub>ノ</sub>無<sub>ニ</sub>男<sub>ス</sub>而<sub>レ</sub>改<sub>メ</sub>名<sub>ヲ</sub>男<sub>ノ</sub>國<sub>ヲ</sub>庸<sub>レ</sub>有<sub>レ</sub>

益<sub>ス</sub>乎<sub>ニ</sub>大<sub>ニ</sub>凡<sub>ニ</sub>天<sub>ノ</sub>地<sub>ノ</sub>之<sub>ノ</sub>氣<sub>ヲ</sub>陽<sub>極</sub>生<sub>レ</sub>陰<sub>極</sub>生<sub>レ</sub>陽<sub>當</sub>純<sub>ニ</sub>  
陰<sub>純</sub>陽<sub>用</sub>事<sub>ノ</sub>之<sub>ノ</sub>日<sub>ニ</sub>而<sub>レ</sub>陰<sub>陽</sub>之<sub>ノ</sub>潛<sub>伏</sub>者<sub>ハ</sub>已<sub>ニ</sub>駸<sub>駸</sub>崩<sub>レ</sub>  
葉<sub>矣</sub>故<sub>ニ</sub>四<sub>ノ</sub>月<sub>ハ</sub>有<sub>レ</sub>亢<sub>ノ</sub>龍<sub>ノ</sub>之<sub>ノ</sub>戒<sub>ヲ</sub>而<sub>レ</sub>十<sub>ノ</sub>月<sub>ハ</sub>有<sub>レ</sub>一<sub>ノ</sub>之<sub>ノ</sub>稱<sub>ヲ</sub>

即<sub>レ</sub>天<sub>ノ</sub>地<sub>ノ</sub>之<sub>ノ</sub>氣<sub>ヲ</sub>四<sub>ノ</sub>月<sub>ハ</sub>多<sub>ク</sub>寒<sub>シ</sub>而<sub>レ</sub>十<sub>ノ</sub>月<sub>ハ</sub>多<sub>ク</sub>煖<sub>シ</sub>有<sub>レ</sub>桃<sub>ノ</sub>李<sub>ノ</sub>生<sub>ル</sub>

華<sub>ヲ</sub>者<sub>ハ</sub>俗<sub>ノ</sub>謂<sub>フ</sub>之<sub>ヲ</sub>小<sub>ノ</sub>陽<sub>ノ</sub>春<sub>ノ</sub>則<sub>シ</sub>  
一<sub>ノ</sub>之<sub>ノ</sub>義<sub>ヲ</sub>斷<sub>テ</sub>可<sub>レ</sub>見<sub>ル</sub>矣  
○小<sub>コ</sub>陽<sub>ノ</sub>春<sub>ノ</sub>見<sub>ル</sub>  
○小<sub>コ</sub>春<sub>ノ</sub>時<sub>ノ</sub>

記<sub>ス</sub>十<sub>ノ</sub>月<sub>ハ</sub>天<sub>ノ</sub>氣<sub>ハ</sub>和<sub>シ</sub>暖<sub>シ</sub>似<sub>シ</sub>  
春<sub>ノ</sub>故<sub>ニ</sub>曰<sub>ク</sub>一<sub>ノ</sub>之<sub>ノ</sub>月<sub>ヲ</sub>  
○掃<sub>ス</sub>舍<sub>ノ</sub>宇<sub>ヲ</sub>  
明<sub>ノ</sub>路<sub>ノ</sub>士<sub>ノ</sub>登<sub>リ</sub>立<sub>テ</sub>春<sub>ノ</sub>

除<sub>ニ</sub>一<sub>ノ</sub>日<sub>ノ</sub>一<sub>ノ</sub>之<sub>ノ</sub>月<sub>ヲ</sub>  
不<sub>レ</sub>宜<sub>シ</sub>出<sub>テ</sub>行<sub>ク</sub>  
○臘<sub>ラフ</sub>日<sub>ノ</sub>  
杜<sub>ノ</sub>詩<sub>ノ</sub>集<sub>ノ</sub>注<sub>ト</sub>唐<sub>ノ</sub>以<sub>テ</sub>大<sub>ニ</sub>

○除夕<sub>オホツモリ</sub>  
正<sub>ノ</sub>音<sub>ト</sub>○迫<sub>セツ</sub>節<sub>ノ</sub>  
書<sub>ノ</sub>史<sub>ノ</sub>姑<sub>ノ</sub>獲<sub>テ</sub>衣<sub>ヲ</sub>冠<sub>ヲ</sub>萬<sub>ノ</sub>家<sub>ノ</sub>每<sub>レ</sub>歲<sub>ノ</sub>荒<sub>シ</sub>  
及<sub>テ</sub>一<sub>ノ</sub>往<sub>テ</sub>往<sub>テ</sub>使<sub>フ</sub>老<sub>ノ</sub>婦<sub>ノ</sub>駟<sub>ヲ</sub>携<sub>テ</sub>書<sub>ヲ</sub>

畫<sub>ヲ</sub>出<sub>テ</sub>○二<sub>ニ</sub>十<sub>ニ</sub>四<sub>ニ</sub>氣<sub>ノ</sub>  
前<sub>ノ</sub>漢<sub>ノ</sub>律<sub>ノ</sub>歷<sub>ノ</sub>志<sub>ノ</sub>二<sub>ニ</sub>十<sub>ニ</sub>四<sub>ニ</sub>銖<sub>ノ</sub>而<sub>レ</sub>成<sub>ス</sub>  
兩<sub>ノ</sub>者<sub>ハ</sub>一<sub>ノ</sub>之<sub>ノ</sub>象<sub>也</sub>○又<sub>レ</sub>曰<sub>ク</sub>

穀<sub>ノ</sub>雨<sub>ノ</sub>師<sub>ノ</sub>古<sub>ノ</sub>曰<sub>ク</sub>今<sub>ノ</sub>日<sub>ハ</sub>雨<sub>ニ</sub>水<sub>ノ</sub>雨<sub>ノ</sub>水<sub>ノ</sub>師<sub>ノ</sub>古<sub>ノ</sub>曰<sub>ク</sub>今<sub>ノ</sub>日<sub>ハ</sub>驚<sub>レ</sub>蟄<sub>ノ</sub>穀<sub>ノ</sub>  
雨<sub>ノ</sub>師<sub>ノ</sub>古<sub>ノ</sub>曰<sub>ク</sub>今<sub>ノ</sub>日<sub>ハ</sub>清<sub>ニ</sub>明<sub>ノ</sub>清<sub>ニ</sub>明<sub>ノ</sub>師<sub>ノ</sub>古<sub>ノ</sub>曰<sub>ク</sub>今<sub>ノ</sub>日<sub>ハ</sub>穀<sub>ノ</sub>雨<sub>ノ</sub>○玉

海<sub>ノ</sub>春<sub>ノ</sub>秋<sub>ノ</sub>正<sub>ノ</sub>義<sub>ハ</sub>太<sub>ノ</sub>初<sub>ノ</sub>以<sub>テ</sub>後<sub>ニ</sub>更<sub>レ</sub>改<sub>メ</sub>氣<sub>ノ</sub>名<sub>ヲ</sub>以<sub>テ</sub>雨<sub>ノ</sub>水<sub>ノ</sub>爲<sub>レ</sub>正<sub>ノ</sub>  
月<sub>ノ</sub>中<sub>ハ</sub>驚<sub>レ</sub>蟄<sub>ノ</sub>爲<sub>レ</sub>二<sub>ニ</sub>月<sub>ノ</sub>節<sub>ノ</sub>迄<sub>テ</sub>今<sub>ノ</sub>不<sub>レ</sub>改<sub>メ</sub>月<sub>ノ</sub>令<sub>ヲ</sub>注<sub>ト</sub>漢<sub>ノ</sub>始<sub>テ</sub>以<sub>テ</sub>



雨、水、爲、  
二、月、節、  
○二十四節 史記  
○七十二候 禮記  
○三

長月 コクグハツ  
戴埴鼠璞今俗人食、  
論、天、帝、釋、以、大、寶、鏡、照、四、大、神、州、每、月、一、

移、察、人、善、惡、正、五、九、月、照、南、瞻、部、州、唐、人、此、三、  
月、不、行、刑、因、戒、不、上、官、署、屠、宰、是、以、天、帝、釋、爲、

可、欺、也、妄、  
誕、可、笑、云、  
○正五九月 見

○

○

○

○

○寒暑陰晴

○祁寒 フ、ヒニサムシ  
書君牙冬、  
民亦惟曰怨咨、  
○寒天 サムソラ  
○冷天 サムソラ

○奇寒 キ、ヒニサムシ  
西陽雜俎魏使崔劫曰、  
今、歲、一、江、淮、亦、冰、  
○沍寒 キ、ヒニサムシ  
左傳固

○酷寒 キ、ヒニサムシ  
典籍 便覽  
○寒沍 イ、テ、ル  
衍義補時將、  
橋、梁、則、民、不、患、於、徒、涉、

○暑天 エン、テン  
○炎天 エン、テン  
○焦熱 ア、タ、カ  
○氣暖燠 ア、タ、カ  
○晴 テ、キ

日 ヨキヒ  
西陽雜俎鄭雲遠得、  
一、劍、一、藉、膝、玩、之、  
○連三日見日 ミツカツ、イ、テ、ヒ、ヨリ  
荆溪疏

至、今、未、嘗、  
一、上、一、天、幾、漏、矣、  
○鳥陰 ク、モ、リ  
○陰翳 ク、モ、リ  
○天暗 ク、モ、ル

○

○



○天黒クモル正音 ○雲烏暗クモル卿談 ○雲鬢隸クモル正音 ○初寒ヒメチカシ杜詩

碧瓦外 ○酸寒サムシ韓愈薦士詩陽尉五十幾何髻 ○養花天ハナクモリ花品

牡丹開日多有輕雲微雨謂之陸游詩 韓維詩輕陰漸變

○晴天ハレ卿談 ○開霽ハレ正音 ○天清ハレ卿談 ○天氣清ハレ正音

○苦寒サムシ

○弦望晦朔

○初吉ツイタチ詩二月 ○吉月ツイタチ論語朝服而朝 ○月朔ツイタチ

書辛卯 ○上日ツイタチ同上正月 ○月朔ツイタチ

初ツイタチ一卿 ○死霸ツイタチ前漢律歷志朔也 ○

吉日ツイタチ周禮四時之孟月 ○月吉ツイタチ同注月朔日也

○始死魄ツイタチ玉海書正義朔為二日為近

俱是月初○ ○朔月ツイタチ學齋佔俾詩十月之交

又魄月質也○ 時運箋



一蓋月朔之反辭也亦猶書之月正元日乃正月元日之比也又論語吉月注謂月朔也今本作朔○旁死魄書武成惟一月壬辰

近按明章潢圖書編曰一其在望後

十六七之時乎蓋武成四月哉生明之下系丁

未庚戌之日正月二日壬辰則丁未庚戌在五

月中旬故以一一為望後考漢律曆志二月

置閏故不相妨然古者閏必置于十二月之後

左傳所謂歸餘于終是也然則漢志之說亦不

可據信此皆信用古文書之○近死魄見○旁

故致此差迤說詳于辨疑錄○前漢律歷志惟一月壬辰

死霸前漢律歷志惟一月壬辰

哉生明

書武成厥四月一與死魄互言○哉始也始

朏

書召誥三月惟丙午一孟康曰一日出也三日明生之名○前漢律歷志古文月采篇曰

上弦

正字通弦月半之名其一旁直若張弓弦也朱熹曰一一是月盈及

一半如弓之上弦下弦是月虧及一半如弓之

下弦曆家謂紆前縮後近一遠三以天之圍言

之與下弦時日月○下弦見○望類書纂

相看皆四分天之一○望要一十

五日也月半之夜月圓與日對望一者月滿之

名也月大則十六日為十日在東月在西遙相

也○既生魄書武成一○孔安國○既望

也○既望書武成一○孔安國○既望

也○既望書武成一○孔安國○既望



書召詰惟 ○哉生魄 書顧命惟四月十一日 ○始

生魄 見上 ○既夕霸 前漢律歷志引武成曰粵若

既旁生霸 同上惟四月十一日 粵六日庚戌 ○按據前志曆法推之庚戌在

四月廿二日 一 ○大盡 月今廣義盡終也大

小盡 見上 ○小盡 見上 月日大盡小月日小

○晨朝暮夜

黎明 前漢書高祖紀圍宛城三 ○賀明 同上

昧爽 書甲子 ○黎旦 月今廣義

剝日 史記南越傳 城中皆降伏波 ○

遲明 共見上 ○明發 詩小雅 不窺有懷

崇朝 詩國風 一 ○翌早 雲溪友議 且夕

其雨 一 ○翌早 雲溪友議 且夕

時運箋 十三



拜太夫人於膝  
下承權  
○詰朝  
左傳襄十四年  
事爾無與焉注

且朝朝  
與辨無不聞  
○日禺  
夢溪筆談常州  
時天有大

聲如  
○薄午  
月令廣義  
音剝迫近也  
○近午  
程明道詩雲  
淡風輕

天  
○亭午  
月令廣義  
杜詩集解  
○卓午  
月令  
廣義

卓立也  
○午正  
二程全書  
官報  
○午際  
差

午  
○翌午  
類書纂要  
○日中  
王  
○食時  
辰  
○平

且  
鄉  
○鷄鳴  
丑  
○夜半  
子  
○人定  
庚  
○黃昏  
戌  
隸

○日入  
酉  
僚  
○晡時  
申  
僕  
○日昃  
未  
臺  
○隅中  
己  
○日

出  
卯共見玉海按左傳昭七年云天有十日人  
有十等杜云甲至癸王至臺是以王公以下

十等配甲乙以下十日也王氏說則以十等配  
一日十二時也是為異耳又月令廣義半夜子

雞鳴丑平且寅日出卯食時辰禺中己日中  
午日斜未晡時申日入酉黃昏戌入定亥

中  
通鑿晉安帝紀自食時至  
日加申為晡  
○薄暮  
類書纂  
要

○下晡  
見  
○晡後  
書叙指南晚  
○薄暮  
類書纂  
要

也通  
○時竟  
同上日暮之  
○黃昏  
淮南子曰薄  
于真泉是謂



一、一、渝于紫  
○定昏クレスギ見  
○投暮クレカタ月令廣義  
旁暮之時也任

光傳光武一  
○旁暮クレカタ同上  
○朦朧タシカレ紀

新書夜暮以  
○今昔ヨベ史記龜策傳  
索隱曰一、一、猶昨夜也以

今日言之謂  
○午夜ヨナカ月令廣義中夜也  
○中夜ヨナカ

見  
○丙夜ヨナカ同上  
○子夜ヨナカ同上  
○夜分ヨナカ同上

分兩日之  
○冥夜ヤミノヨ釋氏要覽世人凡一、  
○遙夜ナガキヨ

時刻也  
○夜參半ヨナカ書叙指南夜半日一、  
一、長夜也

也  
○通昔ヨモスガ韻會一、一、通宵也  
○極夜ヨモスガ月令廣義

也猶日之  
○徹夜ヨモスカ○暇夜ヒマナヨ酉陽雜俎  
○兩夜ソノヨ南

陰子春傳一、一、子春  
○一昔ヒトヨ韻會昔夜也一、  
○夜未央ヨアケケハレス

一之期  
○昔昔ヨナ同上  
○夜未央ヨアケケハレス

野客叢書今人詩句多用未渠央事往往不究  
來處詩一、一、註云夜未渠央渠其擬切當呼

遷謂夜未遷盡也史記尉佗日使我居中國何  
渠不若漢班史作何遷不若漢益可驗也

○五夜イシノルキ孔氏雜說前鮑宣傳注持時夜行夜行  
如今持更已持時如今報時是已漢



官儀黃門持五夜甲夜乙夜丙夜丁夜戊夜亦如今五更也 ○甲夜初

夜二更 ○丙夜五更 ○丁夜四更 ○戊夜五更共 ○累

夜 南史張穆傳 ○日纔上 鄉 ○日暹 正音 ○過午 正音

談 鄉 ○過下 正音 ○日小午 鄉 ○日小中 正音上

上午 見 ○日斜 鄉 ○日斜了 正音又 斜照 鄉 ○斜照 見

○日晡 鄉 ○日暘了 正音 ○天晚 鄉談 黃昏 正音

○天黑 見 ○日落 鄉 ○日沒了 正音

○暫久時候

○食頃 史記孟嘗君傳 如 秦追果至漢書 天文志當其時者稼有敗如 小敗

熟五斗米頃大敗 又吳 熟五斗米頃 見 炊

王傳 屠下邳不過 兩茶頃 癸辛雜識 凡 甫足

五斗黍許時 困學 記聞 ○茶頃 見 ○咄嗟 字典增韻

茶頃 同上 天裂 凡 乃合 ○語頃 珠璣藪 一 片時

也晉書石崇傳嘗為 客作豆粥 一 便辦 ○霎時 品字箋 一 頃

岑參詩枕上 一 春夢 中行盡江南數千里 刺也類書纂要

名勿六占 第一占 時運箋 十六



一、目一、  
○時間シバク月令廣義頃刻之間也又斯  
須倏忽頃間有頃食頃俄頃

須臾俄間少間少焉少  
○小時間シバク正音  
○丁時ソノマ卿談

○即刻ソノマ正音  
○臨時ソノトキ卿談  
○刻期ソノトキ正音  
○居無何イホトナク前漢書李

廣傳一、レ、一、モ○師古曰  
○登時ソノマ芥隱筆記房杜  
傳登殺用唐律

即時為登即時殺之也  
○一伏時ヒトフシ月令廣義一  
律一、レ、一、モ殺傷者勿論

○日者サキニ類書纂要  
秘苑埋土一、レ、一、モ取出洗之

○乃時ソノトキ向時也  
○屬者イカゴロ同上謂  
時運箋終



