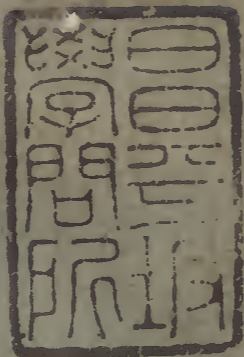


古事談

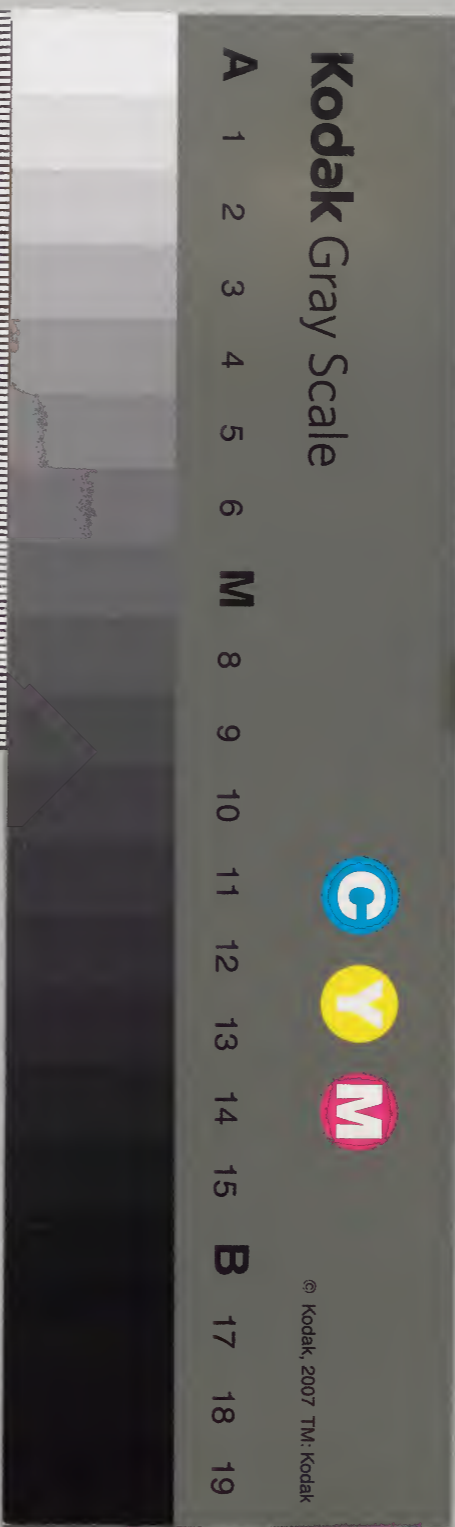
二



庫	文	閣	内
二一〇函	二六冊	一八六九四號	和書類

庫	文	閣	内
三五函	六冊	一八六九四號	和書類

内閣文庫		
番號	和	18694
冊數	6	(2)
函號	210	130



古事談纂二

臣節

淺草文庫

貞信公ノヒタテ工下之擯柳ハ代ノ一ノ所傳ニ在

ケルヲ知是院ノ御時八條大相国与高松中納言實衡

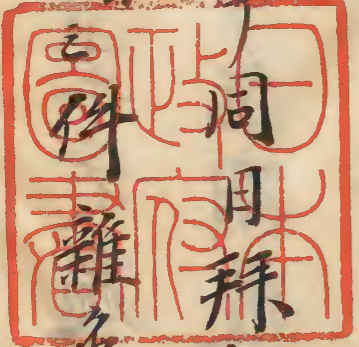
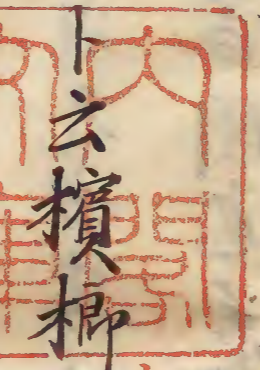
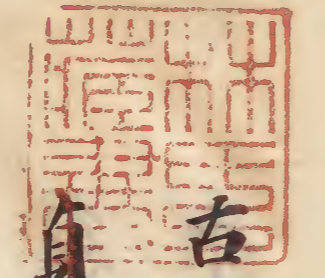
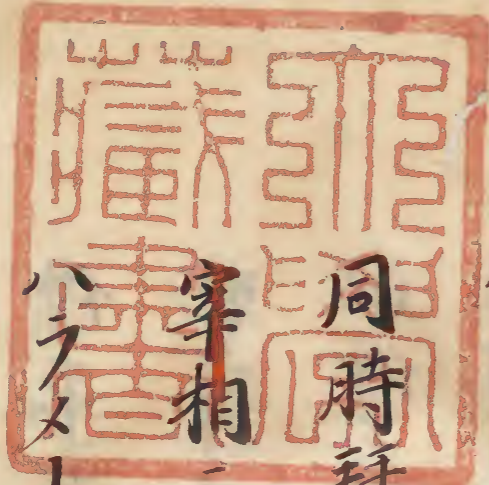
同時拜奏議共ニ申御車之間ヒタテ工下ハ高松

宰相ニ給之由内々謁其告同ヒタテ工下ノソク

被奪替云周月拜賀之間陣口俣雜色澤

高松之車副等不及敵對云件車相傳三條

被奪替云件雜色也天下依為無雙京童部



内府而薨逝之時葬例可為毛車之由依遺
言取寄件車之處相國禪白因此由車可用
件車哉トテ臨期被用他車云雖然其科上夫
取寄タリシ車十レハト天子孫被弃置之或人
曰件車在西院云

一條樞政与朝成以共競望參議之時天曆
多陣但尹不中用之由其後朝成參一條樞政
身為中申大納言闕也兼丞一相良久不相逢數

刻之後適以面謁朝成立申任大納言條之
理兼丞一相無所答而奉公之道忝可謂在
興昔競乎同友時多雖被詔今度大納言夏
可在予心云朝成懷恥成怒退出乘車之
時先投入笏其笏自中央破裂其後樞政受
病遂薨逝是朝成生灵云今一條樞政子孫
不入朝成舊宅三条西洞院也所謂鬼殿歟

朝成以為一條樞政發惡心之時其足忽大

成于不能著者仍足ノ廿廿ニ懸于退云

一備撰政薨逝之時二郎堀河中納言三郎法

院殿大納言大将也撰銀之運人望在大将

而堀河殿用假参御前取出先后御書令覽

件狀云用白者次第ノ之亦可假之圓點院

御覽之滂沱給被作可在息許之由中納言

大祢唯下庭拜舞退出給畢職事殿上人等

皆悉相從云用白之間六ヶ年薨卒之刻

已用眼之由以浮說法興院令参内堀河殿

之存被来訪之由欲讓用白而無其儀渡日而

被参内堀河殿大怒忽被杖四人参内奏事

由讓用白也志庸義公法興院殿ヲ罷大将令

任治部以云濟時以任右大将云

東三条院被参石山寺之時中宮大夫道長權大

納言道宰相中将道左大弁惟中等假御共内

大臣伊周乘車假御共也粟田口下自車属

御車轅申歸浴之由此同中宮大丈騎馬近之
牛角下令屬自似在其右云々

御堂与仲内大臣同車ニテ令向一條撰政許

一條撰政御堂養又云々之間帥殿之牛逸物ニテ辻カイク

十トヲアリキニハリケレハ御堂被作此牛ハ云々

逸物カ十何所ニ候シヲヤト云帥殿答云祇園

ニ誦經ニシタリケルヲ傳得候也云御堂カ此事

不兼トテ御指貫ノ左右ヲ取テ不著沓躍下テ

人ノ門ノ唐居敷ニ令立絡タリケレハ帥殿ハ余カ

リテ御座ケリ

御堂召遊女觀童觀童弟也御出家之後被衆七

大寺之時歸洛經河尻其間小觀童衆入七道

殿史之頗楮面給御衣被返遺之云々

法成寺金堂供養治安二年七月十四日日入道殿執盃進

居太政大臣榮前權大納言行成以執瓶子

入道殿被作云無出文盃海座今日殊在所

思愍以勸孟言未了落淚難禁云

宇治殿任太政大臣申慶給之日及拜舞之時

内弁左大臣大跪地云能信春宮大夫

之難云未申大臣跪地之例云大二條殿又

内之云以宇治殿可存親之由入道殿造取被

仰也跪父者常礼也如春宮大夫申内入道

殿作申哉云

宇治殿令春内給之間陽明門内大近府置道

之頭在大袋裏燭之後也入落欵以御隨

身被見之入束帶裝束一具在其内事外

廣每物兼惡也右大弁宰相經賴之裝束

落欵仍還廊之後相具長絹正經賴之許

送處果在實云

宇治殿中殿上小板敷勘發左大臣經賴給是該

深右府事云經賴流汗退出之間經長相合

南殿北庇經賴赫必死灰云蒙殿下勘發運

已畫也^云其後不經青種受病遂卒^云

但馬守能通朝臣桑宇治殿^{衣冠}臨晚被召

御市時寄テ藏人所置物厨子許物ヲ探テ

易毛不被置之御厨子哉トツラヤキケリコ能

通ハ大工條殿ノ後見也

宇治殿使古御門大府令讓撰錄古大工條給

之時^{入道殿遺}一度ハ猶不信受才二度し時

及零淚被悅申^{言趣}云云而老衰之後延久比自

宇治殿被申云云今者^如解物可被讓撰錄

亦^{京極殿}大府存命之時心安可見置^云云返云云

此事私難申左右可伺天氣上テ奏云之處

不許^云云仍宇治殿被遺恨薨給畢大工

條殿又薨逝之時^{兼保}御幼末^{九條左政大臣}右内府^集

云云仍大府愁歎出家此向天皇渡御中^{賢子}宮

方宮御削搦之間御渡^渡ハラ^{ヲトホリテ}御疊

又レニケリ主上令奉驚回給宮令申給云^{宮養父}大府

七大約言七俱可出家云云仍吾七共面目不能
^レ 祗候之間退出同可出家云云依之召官等
職事忽被作可下用白宣旨云在府之由云
義親申首^カヲ被渡^{ケル}特人ニ多以見物仍知
定院殿可見物之由大殿ニ令申給^レ六作云
被渡^ル真任首之時可見物之由令申宇治殿之
處作云死人之首不能見物云云仍不御覽
云^レ是又^不可令見物給^レ云云

八幡別當清成者常宇治殿ニイリケリ或日
糸タリケルニ御料ノ御ヲロシヲ被出タリケル截
人所ノ臺盤ノ上ニ置タリケルヲ清成手ツカニ
ツカニ食テ酒ノ鉈子ニ入タリケルヲ皆飲タリ
近來之別當不然歟

知皇院殿令申鳥羽院給云思食御壽余
事者毎月朔日可御精進是一條殿九大臣
説也^云被^後日或人云此事相叶本説歟朔日

奏吉事不奏凶事由見太政友或加之殿業

平朝臣盜二條后宮仕將去之間兄弟達事

斗等追至奪返之時切業平之本乃云仍生

髮之程稱見歌奇枕發向同東見仔細友與弱

八十鳴之夜野中在詠和哥上勺之聲其

詞曰秋風之每吹般穴自云就音未之無人

只在一之鶺鴒明且猶見之件鶺鴒自穴

ヨリ薄生出夕リケリ每風吹薄之十ニクシト如

此因ケリ成奇恠思之間或者云小野小町向

此因也此取逝去件鶺鴒也云後業平岳

哀憐付下向白云小町トハイハシ薄生夕リ云件

取ヲ小野ト云ケリ此中見日本記式哉

在圍以名薄与惟成云云驚云後賢式太往

日一雙者也何有以此如在圍答云一人之

跨欲超万人之首云後賢為土佐藏令

時中用白被回云誰人補頭テ為云家可在

忠節哉後賢答云無過也後賢者仍為也
位頭今度齊信得理自必存の補之由參内
亦明義門下會後賢畢可被補頭云誰人
哉云云答云後賢也云云各信補而退歸早齊信後の在頭取行是高台隨身
誦鳳池上月之句徘徊禁庭人莫不難伏為
神仙中人

後賢以蒙中開白息止位而補截人頭越多人思北恩而入道殿蒙内覽宣旨給日旣眠

云云傷仰殿事之友云云云云子子子子子子子子子子
仰内大臣事云云

宇治殿廿年之時後賢以下遊覽北山迄也
所欲入堂中後賢云無左右不可入給近曾
北方不塞恐在廬外之事欵云云後賢先入
廻見之處堂北庇死入入車立之後賢自談讚
云若入堂中定在穢欵云云

下糸院御時小糸院大臣師尹孫侍從貞時子母九大臣雅信女實方与所成也殿上口論之間末

方取行成之冠投弃小庭退散云云行成無

伊尹孫義孝女將男謙德公為子母大納之儀之安

纒氣柔靜喚主殿司取寄冠擺砌著之云云

道二イニスル公達哉云云主上自山部御覽之

テ行成ハ召仕フ一斗者也ナリ上テ被補截人頭

テ時備前ハ

前兵衛伏也

実方ヲハ牙枕ニテニイシテ被任陶奥

守云云亦仁国逝去云云行成補職事仁弁友

多以失礼漸尋知之後勝傍倫已携文書

之所致也行成以不堪沉論梅将出家後賢為

頭之時至其家制止曰在相傳之宝物哉行

成云宝劔云云後賢早沽却可修禱我將

達仍為下臈無友前兵衛伏 備前助四位被補頭仁

納言之後暫雖為候賢一上臈依思息遂

不着其上云云

或人云夢ニ赴冥途夕リケルニ可被召侍從大納云

行成之由在其沙汰ケルハ或冥友云行成

ハ為世為人イニシク正直人也暫不被召云云

不被召云々正直者ハ冥友ノ召モ道中也

濟時大將ヲウハイノ大將去故越子三系院女御十一名院母号宣耀女子女御ヲ后父御農後為皇后

ニクテント被申ケルヲ勅許スルヲ被存テ無尤

右下庭上被拜舞畢然而無之而后仍空キ

拜ノ大將ト世人云ケリ而不知案内之人カ梅

ト知也

經信ハ桑園黠院御八講之時北野前不下車

成不審問人アリケレハ答云彈正或云四位ハ不拜

二位云神不亨非例若下ハ還テ以似不礼知歟

云云

定通ハ童殿上人之時可給友之由上議定

之間經信ハ申云宇治用白牛飼コフ丸九月ハ

仁シテ侍シカ云々于時滿座含嘆咲仍無沙汰云

小野宮ノ室町面ニハ古四足アリキ件門常用夕

リキ是小野殿御坐之時經件門天神當渡御

終返御對面云又大炊御門面ニ夕板立

テ穴ヲアケタル所アリケリフシニ菓子ナトヲ令置
ケレハ京童部集テ天下事共ヲ詔申ケリ其中
名事トモ多ク因ケリ

此間正未此
少子在匠

小野宮殿薨給之時京中諸人集門前悲歎

云云此事見一糸撰政記云云

九條民部以頭賴弁友之時在公事之早旦
冬陳漸及深更之間已臨飢仍お床子座喚
雜色示其由了頃之雜色黒器ト云物ニ三

フワフワ毛立タル一盃ト暑預ノ焼タル二筋ヲ

持来与云云黒器物ヲハヒキフハムテ皆啜リヒテ

只々フ人心地スルトテイモヲハワトヨフトテ授

師光 大外記云云床子座ハ腕陣トテ如然有無

憚之所云云

中院入道在六ヶ能云云第一松岩ト弁二雙六

才三未ニ木弁四舞曲才五笙才六職者也

被日稱云云

但馬守隆方ハ古仁國逝去然而祕國人稱重
病之由舎身僧聲氣久似夕リケルヲ輿ニ抱
上道死人ヲ入辛櫃相具云云是國人之心為不
愛仍死人ヲハ撰津國拜東郡内六瀬云所
埋畢今在其墓也

二條師長実著水干裝束遊女神崎君
目古曾イカ

ミエルト被問ケレハ目出ノ御坐之由申之重被
問云水干裝束ニテヨカリシ人誰ノカ見哉云遊

女申云肥前守景家ト申人コソ見候シカト詞殊

前忽解脫云云件景家水干裝束之時ハ無

雙布衣之時似田舎土佐束帶之時ハ諸人

咲之云云常ハ鳥小鳥橋イ括ノ水干無文袴紅梅ヲ

著テ赤ツカノ刀ノマフツキニ具摺タル差テ家

中ニ居タリケル寂後ニ傳事カ思置事在哉

同人アリケレハ無別之遺恨但大殿大宴食之時

山鳴ノ翳焦被召之時山鳴ノナクテニヤニ鶴

ノヒシホイリヲマイヤセタリシ事ナシ遺恨云云
非常赦ハ為人極悦事ナシハ九條殿御流ハ詔
書ノ草ヲ奏時清書以前召作其由者也云云
播磨守平下向仁國之時及用置逆鞍而既
司馬允憲術不令知人為試披露以伴馬舎
人木忽造隱込國了仍無知此事之人依之在
國回更無其徵經平仁大宰大貳之後憲術
兄憲重詔此事云云

業房龜王兵衛之時夢ニ御前ヲ奉被追却
門外一被追出ト見テ後朝康賴ニカレ夢ヲ
年始ニラクメノシキ事也ト云ケレハ康賴云極吉
夢也可^位鞞負尉之夢也鞞負陣門外之^カ
果十ヶ日中拜左衛門尉云云
伴大納言善男者依渡國郡司從者也其國
善男夢^カ見様西大寺与東大寺ヲ跨ケテ立
タリト見テ妻女ニ詔此由ヲ妻云フノマコトハ芳

レシスラメト合ニ善男驚テ無由事ヲ詔テケルカ
十ト恐思テ主ノ郡司宅一行向之處郡司極久
ル相人ニテ在ケルカ日来ハ其儀モ十ト事外御餐應
シテ圓座トリテ出向テ召昇ケルハ善男成恠我
ヲスカシノホセテ妻女ソイヒル様ニ跨十ト節ニスル
ヤラシト恐思之處郡司云汝ハ無心高相ノ夢ニ
テケリ而無由人ニ詔テケリ必大位ニ至ト定依
其微不慮之事出来在坐事歎云然同善

勇付孫京上果至大納言然一而猶坐事不遠
郡司言云

清和天皇先身為僧僧件望内供奉十禪師深
草天皇欲令補之而善男奏以停之件僧
發惡奉讀法華經三千部願日以千部切
力當生且為帝王切切力為善男以成其妨殘千
部切力當蕩忘執可離苦得道此僧命給終
無芽程清和天皇誕生給雖在童種之

齡依先世之宿緣觸事令去善男云云之見
其氣色語得後驗之僧令修必意輪法
仍則成寵臣然而宿業之取吞坐夏件大
納言坐事之日大納言南淵年名泰議管
是善等奉去勘解由使局推問之更以不
兼依即作令人謂息男依已以兼依畢何
獨不然哉云云善男因之口惜男力十下
兼依云云

儀同三司配流者長德二年四月廿四日夏也宣
命赴罪科三个條奉射皇奉咒女院左衛門
權依元亮府生滿忠宗等為追下向其所
中宮御立取之入自東門經寢殿北就西對師
謂二条北宮任
所也作舍勅詔而申依重病忽難赴配取
之由差忠宗令申其旨無許容載車可追
下之由重在勅命云云固等事右大将行之
此間係左右馬寮令引御馬堪氏藝之五

位依宣旨令儀鳥曹司云

配流

太宰權帥正三位藤原伊周元内大臣出雲權守

從三位同隆家元中納言伊豆權守高階信順元右

女弁淡路權守同道順元右兵衛依本二權頭

被削殿上簡人二

左近女將源明藤原賴親帥舍弟

右近女將藤原周賴帥弟源方理

勘事

右馬頭藤原相尹彈正大弼源賴定為平親本男

權帥儀中宮之間不從使催之由元亮雖再

三養因被仰猶慥可追下之由二條大路見

物車如堵中宮與帥相双不離仍不能追下

由奏之京中上下率首亂入后宮中見物

盜吹殊甚宮中之人二悲泣連声因者不拭

淚隆家同儀此宮兩人儀中宮不可出云仍

下宣旨擬破收大殿戶之間不堪其責隆
家所出來也依稱病由令乘細代車老配所
但隨身可騎馬云云亦權帥者已逃播磨平之由見世絶隱令
官司搜御在取及取已無其身云云被召
同信順亦之處申云尤京進藤賴行權帥
上習者也以件賴行可令申在取者即高
賴行之處申云帥一作昨日出自中宮道順朝直臣
相共向愛太子山至賴行者自山脚罷

歸一其乘馬放棄彼山邊云云作云元亮召
具賴行尋跡可追來若所申在相遠者可
加拷許者仍元亮朝臣右衛門尉備範左
衛門府生忠宗等馳向彼山尋得馬鞍云云
中宮乘權大吏伏羲之車出給其後使友
人等乘上御所搜檢夜大殿及疑取放俱入
板敷等皆實檢云云奉為后宮無限之軀也
中宮已落筋出家給云云信順等四人籠戶屋

以看長令守護之此間已經十午日丑月四日
負外師出家歸本尋求之使者尚在西山左
衛門志為信守護本取之者欲令申夏之由同權帥
又乘車馳向離宮為信著蒙沓古清和院
邊追苗此間公家若右衛門權依孝道左
衛門尉季雅右衛門府生伊遠等令馳遣
帥取歸本家翌日發向配所權帥依出家
被改友府云云權帥隆家等依病難赴各

配所之由領送使申之頭并行成朝臣勅奉
之權帥病之間安置播磨國使取雲權守
隆家安置但馬使所各領國司取其請文
可歸養者被奉村花山院之根元者恒德公
三女ハ伊周妻室也而四女ヲ法皇令通給ヲ
伊周四女ハ僻事也三女ニテコソアハラメトテ相詔
隆家以被示合不安之由爰中納言不安事也
卜テ人兩三人相具テ法皇自鷹司殿騎

馬令伺給ヲ奉射之間其矢御袖ヨリトナリ
ナリ然而還御一此事見苦事也ナリ在秘
藏無御沙汰之處公家同食天太山上天皇ハ
無心事也而此院御心不靜御座之間此更
出来也雖然不可點止又伊周私修太元法
件法者非公家者不修之法也又奉呪咀院
云依此等事尤遷云

同年十月八日權仲密々京上隱居中宮之

由去夜在其内云之仍差右佐孝通被申夏
由中宮之處已被奏無實之赴孝通朝
臣以下使友人等俵被被宮差季雅為信等
是播磨被實檢權仲之在無又仲上洛告云
既在其人被被宮大進告昌云云仲先日依出
家被改友府而尚不剃頭云云播列使等未
帰洛以前權仲俵中宮之由已露顯八旬母
氏乍沈病極懇切期今一度之對面死ヤ

又^レ中宮懷妊今月當產期之間密^ニ上
洛^云云^レ今度慥被追^老太宰府^云云^レ
同三年四月西人被召返之今上^{式部卿親王}一宮誕生
給之故^云云^レ

長保三年閏十二月十六日許本座^云云^レ庭被
宣下可列内大臣下大納言上之由寛弘七年
正月薨春秋^云云^レ七^日郁芳門院根合之時右方在^有
丈之根^云云^レ件根備前^云云^レ固年古計ノ椽戸^云云^レ

似菖蒲物ノ根^云云^レ凡菖蒲根長不過丈也前
例長根ハ杜若根也^云云^レ

賢子中宮者寵愛果他之故^云云^レ在^云云^レ禁裏^云云^レ給

也隆^雖為御惱危急不被許退出也^云云^レ用眼之時
猶抱御殿不令起^云云^レ避給^云云^レ干時後明^云云^レ奏^云云^レ申

云帝者葬^云云^レ遭之例未曾在^云云^レ儀早可行幸

云^云云^レ依^云云^レ例^云云^レハ此^云云^レコ^云云^レハ始^云云^レラ^云云^レ人^云云^レ云^云

大納言^云云^レ實世左中^云云^レ隆方女

侍^云云^レ賢門院^云云^レハ白川院^云云^レ御猶子之儀^云云^レ今^云云^レ入内給

其間法皇令密通給人皆知之欽崇德院
八百川院御胤子之鳥羽院其由ヲ知食テ
叔父子トフ令申給ケル依之大畧不伏テ金
給_云之鳥羽院寂後ニモ惟方于時廷ヲ召テ此
尉佐
許_フト思天被作也用服之後了十賢御遺言
旨候トテ懸廻不奉入_云

清女納言零落之後若殿上人アリ同車渡彼
宅前之林間完破壞シタルヲ三テサ納言無下_云成

ニケレト車中ニ云_フ同天本自棧敷ニ立_リケルカ

簾ヲ搔揚如鬼形之女法師顔ヲ指出_云と駿

馬之骨ヲハ不買ヤアリシト_云燕王ハ馬買骨
云事也

四糸宮女房木戴局梅檀ハ唐土ニモ在_ト云他之

女房達皆天竺之物也不然_云此事相論之間

伊房仲官司之時被尋之處天竺在_之云大

戴局猶論之仍經信大納言許造尋之處同

伊房之説女房在_連孫令指_令南然而木戴局者
猶

不信伏之間重令回實成以之處各云唐土二
亡在也赤梅檀ハ天竺ニ在之餘紫檀白檀等
皆唐土之物也云云仍大貳局終勝了ニ時伴女
房此事者蘇河前司季綱力申シテ慥業之
也赤梅檀ハ本躰也紫檀之黒也白檀ハ梅
檀之白也沉者梅檀之沉也昔聖隆ハ梅檀也
九條殿遺穢曰凡不信之輩非常度余前
望已近矣信公語曰延長八年六月廿六日霹

此間匠畧此下

靈清涼殿之時佞臣告也色吾年心歸依三宝殊
無所怖大納言清貫右中弁希世尋常不尊
佛法兩人已當其妓以是謂之歸志之力
尤逃災殊又信心貞潔智行之僧多少隨
堪相語之非唯現世之則是後生之因也
中國古以酒宴為事賀茂詣之時醉而寢
車中冠拔在傍臨欲下車之期入道殿被
鷲申鷲而以扇妻搔鬢猶如水鬢以朝

光濟時等常為酒飲仍曰極樂ニ按察ト
十條トアラハ可詣不然者不及願願本云

白河殿競馬之日頭中將實房之上三作經朝
臣任位次居ケリ仍後朱在院ニ被愁申ケレハ
令六借位給テ宇治殿ニ令尋給ケレハ申給云藏
人頭之上ニ不名居事ハ殿上事也他所次才上
居候且件實房外祖久走知章モ頭ノ上ニ
ノミヨウ居候シカマシ

宇治殿圓白ヲハ直束極殿ニ奉讓トホシテ上
東門院ニ其由令申給ケレハ女院御ツシケツラセテ
御トノユメリタルカ此事ヲ因食テ不愛之氣色
御坐シテ俄令起給テ御視身召寄テ忽令
進御書本内裏給ケリ其状云ヲト被申事
候トモ不可在御兼列故禪門慥疑被申置之旨
候也仍被許讓事遂後冷泉院御宇被讓
木下條云

隆圍以去守縣參仕中治殿之時高実ノ小
馬ニ乘テ左騎馬出入云云大納言被申云此馬
ニ候ハ是馬ニテ候ハ可蒙御免云云守治殿
令入興給テ許容云云長李ハ守治殿若氣
也仍大童ニテ不加首服云云久不參之時分
ニシテ令懸給ケリ大飲之間依酒事御テ未
ハサカリニケリ堀河左府知是院殿ヲ智奉取
賞翫之餘常被奉仕陪膳每進汁物先

啜試テ氣味調ヌルニ飲ヲ漬テ被奉ケル無使
トヲホシナカラ食給ケリ其由大殿ニ被詔申
ケレハ暫御案アリテ被仰云左府モ可然之
也 在河事哉云云
知是院入道殿御座守治之時左府之息奉
祗儀于御前御物詔問肥前司頼季參来居
右大将兼長後大将不動而入道殿勘發被仰
云人ノ来テ居後之時不居而事ヤハ在云大

將恐之賴李又縮面云云師遠仁招津守
參知是院入道殿申慶賀之時不持笏三
度奉拜入道自中門連子从御覽被作云尚
師遠也云云御感之入禪室之時不抱笏云云
此謂歛

惟賴以被參妙音院之時入道殿被作云老轉
者自在殿知是院在召參上之時紫織物指貫
白髮三中門郎郎儀介侍等奇之云近代

無如然之者遺恨事也宇治七郎コノイ三ツ
サヤウニ成又一才者ナシ如孝博作五ハヤ

勘解由長友在國當初父輔道豐前守之時
相具天下向之間又俄病惱忽逝去于時在國

泰山府君祭ヲ如說勒行輔道經教緡數刻繡
蘓生詔云予雖參炎魔廳依備養廉之餐
膳可被返老之由在其定爰或冥友一人申

云雖被返老輔道亦在國者早可被召

也其^故殿者非其道者勒行祭非無科云云又
在座之人申云在國不可在眾科無道人
遠國之境三不耐孝養之情勒行之輩
更不可處眾科云云仍冥友偁同之無為取
被返老也云云

大入道殿被議以開白可讓何子哉之由
在圍申云町尻殿可宜為思心山院御出家之事令申也惟仲
申云任次身中圍白可宜云云用車申云何捨

兄用身哉云云就兩人之許遂被讓申中圍
由中圍由云我以長嫡當此仁是理運之
事也何足真悅只以可對在國之怨為
悅耳云云仍無身祀及除名父子被奪安
職云云雖然在國長法以拜大宰大貳經
廻鎮西之時仰內大臣下向之間使康
業表下寧供進糧物等云云中圍白
古開白勝
容躰云云

俊賢民ア以為彖議書文定之時不覺奮然
之奮之字仍頗異書之一條雅信在不在臣一上見
之云是ハ奮然之奮字歟歟云云

俊賢以此事為終身之恥云云
實方經廻奥列之間為見哥松每日出行或昏
アコヤノ松三糸トテ欲出之處國人申云アコヤ松
ト申所ヲ回中俵ハ子ト申時老翁入進出申
云君ハイツ一キ月之出ヤラヌカト

此哥三千ノクノアヤ
松ニ本カクシテ

ト申古哥ヲ思食テ被作下俵歟然ハ侍哥
ハ出羽陸奥未塚之時可讀之哥也被塚兩
國之後者件松出羽國方能成俵也ト申ケ
リ又被國依無菖蒲五月五日水草ハ同事
トテカワミツ被骨ケリ其後國習テ令如斯
新撰陰陽書云也
月可葺水草云云

御堂令煩邪氣給之時聞中野宮右府為奉訪
令參給邪氣前聲託人云賢人之前聲云云

聞之此人二居アハシト思物ヲトテ示退散之
由云々御心地即平癒

富小路右大臣 顯忠 時平御子也每夜出庭奉

拜天神云々以儉弱為事銀器操平洗等永
被用又出仕之時全無前駈只車後如秋被相
具云々大御食之日小野宮殿為尊者殿キイチ
也無由之所ニ来ニケリトヲ古シケル程車宿ニ毛
ワルメ十九馬ニ七引立之皆額白云々尊者自

幕隙見之合令之候給云々額白馬ヲ無術令好
給ケル此大臣五十八薨云々而補仁ハ六十九云
實資大臣者依大入道殿恩至大位之人也依
思其被御遠忌日必被奏法典院所堂作云ア
キ比也何強必此被奏哉云々右府曰十二カ令知
給我者依被御思必此人ニ成畢為報其御
恩仕也不可令知給云々

後明以奉行公事之時次第忘却シテ不隨身

之時ハ以今案被行ケルニ舊儀ニ塵許セ無相^違
云云同以造佛之時薄^料科ニ上テ清衡令獻砂金
云云彼卿不請之即返老之云云人向子細答
云清衡令押領王地只今可謀及者其時可
老追討使之由可定申也仍不可請之云云
定頼以自禁首退出不入内方先誦法華經
才八卷之時四月々數朦朧樹陰繁茂小透長
尺許物只シタル聳樹上不見何^何正躰成怖畏止

此同匠畧

為此
事在

聲ノ又小透アリヨリモサカリ 天庭樹ノ枝中ニ
必初聳渡之後即高擗之上在必數之者果^異
香^香冥室^冥在恐同彼ハ何答云仙人揚勝^揚侍自
本山天台嶺指金峯山飛渡之間遙聞御音
取象白也不可令怖畏給只恨不圖給云細言
依此重誦經仙感荷之餘言云揚勝之侍可
御坐哉云云納言曰所廢^廢也但何様ニテ可至
哉仙云可令^乘來揚勝背給云云相互義諾畢

爰納言在可示承事上テ入内方其時仙人心

キ夕ナクイニケリトテ歸去畢云

近衛大将騎馬之時番長騎馬先頗令馳之

為追拂雜人也云而八條大将保忠為枕瓦

就前馬走出之間落馬落冠及取辱之後

件礼永口云

此同匠畧

此下大治五年十月廿日參議四人師賴長實

中將

宗輔中將師時等任中納言

云保安四年已後違元死國下今未被任

云云下時伊通參議右兵衛督中宮權大夫又

皆上臈也然而不堪愁緒翌日辞所帶等也

宮大路破燒損擲車白晝著褐衣水干貫布

袴騎馬被渡神海遊女金許又年來所被借

置蔭繪ら返卷中院右府上テ八トセテ年ナラ

リシ梓ら返ルヲニテワ子ハナカレ何カレオモヒス

ツ一キ梓ら又列カハス折モアリケリ

長兼二年九月廿一日自前參議直仁中納言

陣座除目任公以事自此始之又自前官任事宗法大納言
隆回自前中納言直仁大納言之例也

同十二月廿日勅授帶劔云

師賴以多年沈淪籠居拜仁中納言後勅任天
眞上以作進退之間古事成不審粗同古人其
時成通以系議之時列座云年未御籠居之間
公事御忘却歎云井ノクシク被思食之條云道
理也云云師賴以不謂返願賜將言曰入大廂每
事同者奈云云文論結成通以同口止後日逢人

云無思分之方出不慮之言畢後悔千回云

嘉業元年十月廿七日右大臣家忠左大臣

基綱左中将能俊以上三人皆下篇也仁中納言于時師

賴免議右兵衛督才一座也仍避武衛籠居

大治五年十月廿日仁中納言此比天慶皇疊諸

才學之沈淪者叶天心歎云同七年仁中納言

同大臣後家除目ヲ大殿ニ被奉習九條太政大

臣律長被申云何令教結哉云大殿被作云

後家ヲハ誰人ト被存哉然我ニ習給一カレ

花山院右府 家忠 奉仕除目執筆之時高松

中納言實衡仁奏議而衡字忘却之間奉同

法性寺殿被作云云予ノ中ノ奥云仍フニ雪

ノ中ニ魚ヲ書入ト口ラレレニ廿几文字モナカリ

ケレハ黒字ニ被書云々

中院右府禪門与左馬頭顯定朝臣常會多

年無隔心禪因契物云雖夢亮後所願並基

談話無變云々依之顯定逝去之刻禪因墓

所久我傍掘理顯定云々仍于今兩夜深更ト

二物語シテ被嘆之声人多聞之云々

不作詩之人昇卿相事始自顯雅云不書

消息之人昇卿相事始自後忠云此事伴通

造纸之中
在之云々

師賴以為淳和院前別當之時彼院鐘不槌鳴

丑六日白晝人々行向見之全無槌人然而也

在其声云大納言因此事令卜之處可在慶
賀云無秀被兼春宮大夫存府合之由間又無
程罷去畢吉凶之匹量事也遠江守盛章朝臣
能野師山造塔云時引地之間大鳥無毛瓦地
中堀出夕リケリ不思議事也力云手卜評定之
處女納言入道通憲折節齋會夕リケリ云合
ケレハ被ハ猿事侍也權現ノ侍者卜成テ誓ハ
者社壇邊土中下卜ニ爰生事侍也早如女可

埋置卜被示ケレハ即埋畢云小野皇太后宮者
後冷泉院后大ニ條殿三女也生年十四隨舍兄
靜園僧正竊爰習諸經其後每日讀誦法華
經一部人教無知春秋十六入内治曆四年四月
十九日五后此父帝崩自余以來偏爰教道心念
佛轉經之外無他之營也二條東洞院高年
自書寫寂勝王經云兩俄降霽入殿時奉
經奉筆如存如亡雷騰天晴圓眼見經空居

燒而字殘御自燃而全歸法之志自此深
兼曆元年落飭出家以良真座主為戒師
一入小野之寒雲每不見長秋曉月遂
往生之志懷之

賢子中宮八廣壽聖人上首之人也後身云件聖

人云頃次雖可遂往生此御山無依怙仍生也
貴人可汝法依怙卜云入滅其即件后取生給
中宮薨給之後被上御骨土彼山被建立園

此間區畧為此小光院被寄趣前園牛原庄等云

惟成并清貧之時妻空廻善巧不令見取
而花院令即位給之刻離別之為滿仲之
聲因茲件曰妻成怨請貴布祿祈申云不可
怨卒只今成乞食給卜云百今日參詣之間
夢示給少件惟法無極幸人也何忽成乞食
哉スコシキ有可構之事云不歷身程花山院
御出家惟成同出家行頭陀云愛件舊妻

并入道長樂寺邊ニゴフ乞食スルト國傳天饗

一前白米少ニ隨身シテ隱居テ抱入テ談住

事或^或哭式^或悉云入道義諾云々

破燒擯椰車之事九條本相固傳長為列帝在殿之上拜大政在
有公事之日著裝束參仕之同或人告曰被下座宣旨云仍今能仕テ
擯椰車ヲ引出大路被燒之

賴光在殿上息男可補藏人之由蒙天^天家^家云々

知章云我子既為進士雜色在置^下シテ被申

哉云々仍賴光忽歸桑御前申返云々

