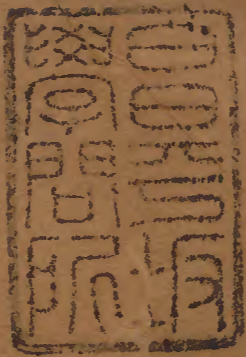


通鑑綱目釋地糾謬

四之六

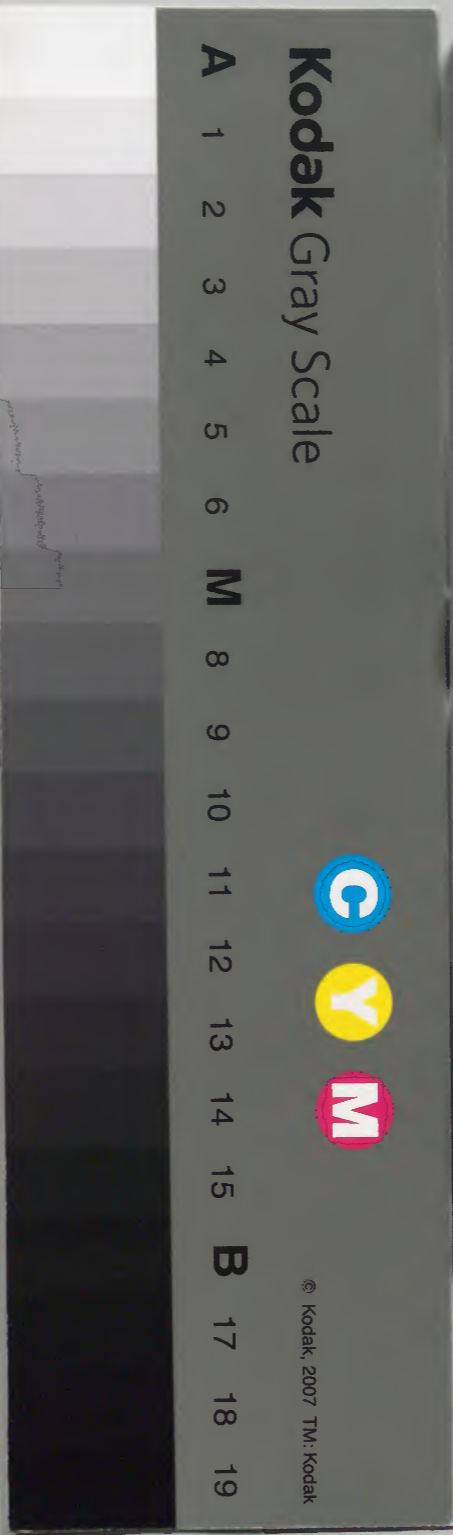


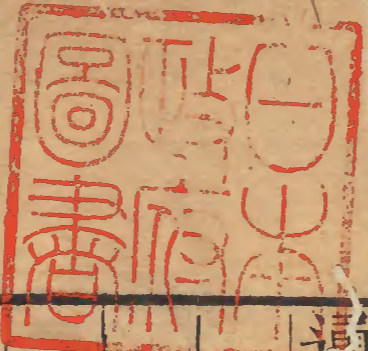
漢書門			
八	七	六	五
一	三	六	五
冊	架	函	號 類

內閣文庫			
天	八	七	五
四	一	三	五
函	冊	架	號 類

內閣文庫	
番號	漢 8765
冊數	6 ( 3 )
函號	284 13

興六本





通鑑綱目釋地糾謬卷之四

章文庫

黃氏錄

秀水張

庚浦山著

吳江王

樑親庭叅訂

第三十卷

梁遣臨川王宏

至洛口

天監四年

次于洛口此洛口乃洛澗入淮之口在鳳陽府懷遠縣南七里質實云注見漢高后三年則認作洛陽之洛口矣維時魏都洛陽兵薄京畿而猶得以常詞記之耶

魏豫州刺史陳伯之叛復歸梁

天監五年

梁城質實云在徐州碭山縣東非是在鳳陽府西南  
九十里亦曰南梁城

魏遣中山王英至等城同上

梁王茂取河南城質實云河南城註見宋主昱元徽  
元年檢之乃通引河南全省諸府歷代沿革然則王  
茂所取者畢竟是何城豈通省之府皆取耶若專指  
洛陽之河南府則魏都也魏不覆亡耶謬極按河南  
城乃劉宋僑置于沔北者故城在南陽府新野縣東  
北豆城東陵羊石固城皆見補註

魏徵邢巒還至鍾離同上

孤山質實云孤山有二一在廬州府巢湖中一在徐  
州城西北九里按徐州無孤山而廬州之孤山又特  
立水中不可以屯兵禦敵此孤山在兗州府滕縣東  
南

梁將軍曹景宗至鍾離天監六年

陰陵大澤陰陵在鳳陽府定遠縣西北大澤卽陰陵  
地之大澤故下文接云行值澗谷輒飛橋以濟質實  
引徐州豐縣北之大澤相隔數百里叡方急師以救  
鍾離豈有將達其地而反迂遠其途也滅水梁城並  
見補註

魏懸瓠叛至取之天監七年

司州刺史此司州是劉宋置于義陽郡即今汝寧府信陽州質實以為曹丕于洛陽所置之司州獨不思梁天監初後魏已遷都于洛陽梁亦何能命刺史治之鮑口義陽並見補註

梁以張穆為青冀刺史天監十年

青冀刺史見補註梁秦刺史梁州秦州在劉宋時已皆治南鄭齊梁因之故刺史兼領二州南鄭縣今屬漢中府附郭質實猶分漢中天水兩郡謬矣

魏恒肆二州地震山鳴天監十二年

恒州北魏孝武遷都于洛改置恒州于代郡舊都質實固常山郡初為恒山郡遂引以註恒州謬矣凡恒朔恒肆並言者皆恒州即今山西大同府恒冀恒鎮並言者乃恒山郡今直隸真定府

阿那環為蠕蠕王普通元年

洛水橋質實云註見漢高后三年檢之又云註見漢光武建武三年再檢之不過泛述洛水之源流於橋毫不相涉按洛水橋即天津橋在河南府故洛城西南

梁取魏建陵曲木琅邪等城普通五年

拔狄城斃城進屯黎漿質實于斃城黎漿註云未詳處所而于狄城云註見秦二世元年蓋指春秋長狄所居之地今青州府高苑縣之故臨濟城謬極狄城在壽州霍邱縣東南與斃城相連皆後魏戍守處

**木檀邱斃城黎漿司吾城秦墟**皆見補註

魏營州人就德興反至不克同上

**營州**質實云後魏所置故城在保定府安肅縣非是按安肅之營州為後魏孝昌中因營州陷永興二年置南營州於此領昌黎遼東建德營邱樂浪五郡皆僑郡也此營州正營州也在直隸大寧廢衛

魏行臺蕭寶寅都督崔伯至皆平普通六年

莫折天生軍黑水蕭寶寅軍馬嵬質實于黑水云未詳又引漢中府城固縣之黑水此與馬嵬相拒甚遠何復引之按黑水出盤屋縣南山黑谷馬嵬在興平縣本接境所以延伯度黑水即直抵天生營也

梁裴邃敗魏師于壽陽同上

**鄭城**在潁州潁上縣南集覽質實皆云開封府鄭州按開封之鄭州本屬河南郡後魏置滎陽郡至後周始改曰鄭州則梁時尚未有鄭州之名况史文明曰鄭城何得以鄭州當之

第三十一卷

魏高歡立渤海太守至廣阿南北朝梁魏辛亥年

爾朱仲遠軍陽平兆軍廣阿歡縱反間仲遠既與兆合兵攻歡則陽平去廣阿必不遠歡故間之質實註陽平見漢後主建興五年乃漢中府寧羗州之陽平關也廣阿故城在今真定府趙州隆平縣與寧羗相距數千里絕無交涉歡亦何所忌而用反間也此陽平縣名漢所置故城在東昌府莘縣西南七里西北距隆平縣約三百里

第三十二卷

魏秦州刺史侯莫陳悅至其軍梁魏甲寅年

直據平原質實云平原郡名註見梁主禎明二年檢之則又云此非郡名是平野何矛盾也此平原實為郡名為後魏所置治陰盤縣唐天寶初改曰潘原故城在平涼府東四十里何可與禎明之平原類觀按通鑑作平涼尤直捷

魏獨孤信克荊州至奔梁同上

信分兵定三荆按後魏置荊州于穰今南陽府鄧州又置南荊州于安昌故城在汝寧府信陽州西北七十里又置東荊州于比陽今南陽府唐縣所謂三荆

也質實以爲三楚謬極

東魏大丞相歡擊稽胡斬劉蠡升 梁魏乙卯年

雲陽谷在大同府左衛明置雲陽堡質實云未詳處所又引西安府雲陽縣本文明言魏之邊境何必疑爲西安府之屬縣况雲陽縣于時已屬西魏更何容疑

東魏大丞相歡侵魏 至泉企 梁魏丁巳年

廣陽質實云廣陽註見漢獻帝興平二年則是順天府良鄉縣之故廣陽也謬甚此是後魏所置廣陽縣故城在西安府臨潼縣北**小關**洛州並見補註

梁修長干塔 同上

梁主修長干寺阿育王塔蓋長干寺中有阿育王塔故大書直曰長干塔質實分而爲二註云長干寺在應天府阿育王塔在寧波府阿育山中廣利寺內似謬按釋典藏經阿育王一夕造八萬四千塔以藏舍利子命疾疾鬼徧佈于天上人間龍宮海藏中國祇有一塔在寧波府阿育山中然則質實非謬蓋修長干寺修阿育王塔爲兩事大書合之耳又按梁武本紀無修阿育王塔事不知分註何據俟再攷

東魏遣兵圍魏金墉 至引還 梁魏戊午年

穀城此穀城在河南府北十八里故侯景欲整陳以待其至本文甚明質實以穀城爲山東兗州府之穀城山謬矣

魏長安亂至平之同上

分注並無安定二字質實註云安定郡名豈以陸通所言賊逆謀久定安可輕也而誤以定安爲安定耶然定屬上句安屬下句萬無可誤質實雖粗諒不至是因文中無安定字不得不疑其誤指此也

梁交州李賁至討之 梁魏辛酉年

高州刺史質實云高州注見宋文帝元嘉八年高涼

檢閱乃山西平陽府稷山縣事在交廣而引山西之邊邑又以邑爲州不察甚矣按高州卽今廣東高州府

東魏築長城于肆州梁魏癸亥年

西自馬陵集覽云馬陵注見周顯王二十八年是以大名府元城縣東南之馬陵道也按肆州卽今太原府忻州大名在忻州東不當云西自馬陵此是馬陵成在太原府靜樂縣北縣在忻州西故云西自馬陵梁遣兵討李賁敗之梁魏乙丑年

蕭勃會暎于西江質實云西江未詳處所又引廣東



南海縣境內之西江是矣而未的也按廣西黔桂鬱三水至廣東肇慶府城南名西江口為入廣西要路勃驪所會正此地也若南海縣之西江則為下流將入海矣嘉寧城見補註

魏涼瓜州亂討平之梁魏丙寅年

玉門後魏所置郡名在肅州衛西質實以為玉門關謬以千里矣

東魏大行臺侯景以河南降魏梁兩魏丁卯年

侯景執豫襄廣州刺史大書以河南降魏則豫襄廣三州皆為河南地質實以豫州為壽春以襄州為襄

陽以廣州為廣東之廣州府壽春即今壽州隸江南襄陽隸湖北若廣州府則遠在嶺南於當日之河南更渺不相涉景安得與豫襄同以之按豫州後魏所置今汝寧府襄州亦後魏所置今南陽府裕州廣州亦為後魏所置今許州襄城縣三州已入于梁景復以之降魏也

侯景復以河南至援之同上

司州刺史質實註引三川是洛陽也按洛陽之司州屬東魏此是信陽州之司州仁州見補註

第三十三卷

東魏求成于梁

梁兩魏戊辰年

閶闔門高歡遷魏主于鄴建南城居之又建宮城于南城內正門曰朱雀其內曰閶闔集覽泛引楚詞及司馬相如賦而于鄴宮毫無涉徒費筆墨以繁卷帙殊無謂

梁臨賀王正德叛

至禦之同上

板橋浦在江寧府西南三十里集覽引曾景建詩而不著實地處所無謂

侯景陷梁臺城

至司馬梁兩魏己巳年

景遣柳仲禮歸司州此司州為梁所置南司州今湖

北安陸府質實云註見成臯維時成臯之司州已沒

於東魏非梁所有太陽門太極東堂並見補註

梁岳陽王譽

至湘州同上

新興太守質實云新興郡名註見晉孝武太元九年是以太原府忻州當之也時忻州屬東魏梁不得命二千石守之此新興郡乃江左僑置於南郡治廣牧縣故城在荊州府西北

梁湘東王繹

至救之同上

三荆質實謂即三楚引輿地志江陵為南楚彭城為西楚吳郡為東楚謬極時江陵彭城為梁地若吳郡

尤屬內地魏亦何能以楊忠都督其軍按三荆皆魏地詳見梁魏甲寅年

侯景陷錢塘至大連同上

三吳質實云註見晉安帝元興元年檢之不得按通典吳郡吳興丹陽為三吳或云吳郡吳興會稽本一吳而分為三故曰三吳吳郡今蘄州府吳興今湖州府丹陽今鎮江府會稽今紹興府

侯景陷江州及豫章梁魏齊庚午年

咸勸走保建州質實謂是澤州後魏為建州非是此是梁所置于苞信縣者領高平新蔡新城三郡故城

在今汝寧府光州商城縣南之廢殷城縣若澤州則密邇東魏安能走保之通鑑註云勸保建州者便于入齊也蠡南見補註

梁湘東王繹至梁王同上

綸亡走至汝南魏城主李素綸故吏也開城納之質實云汝南注見漢光武建武十九年乃今之汝寧府也非是按宋書晉汝南郡流民寓居夏口因立汝南縣又荆湘記金一作水北岸有汝南舊城蕭梁時西魏置守於此蓋綸於邵陵戰敗欲西入定州不果行至此適遇西魏所置之城主為綸故吏遂開城納之

細看分注自明何得漫以汝寧當之然質實之誤認  
汝南猶可說也其於魏城主三字連讀而註云魏城  
縣名註見漢後主炎興元年是以前四川成都府綿州  
之故魏城當之尤為大謬茲且無論其以魏城主誤  
讀即使是縣一在湖北大江上一在四川萬山中下  
文開城納之句如何接上

魏太師泰伐齊至于齊同上

泰至建州按後魏永安中置建州治高都即今澤州  
其後魏分東西澤州為東魏地而西魏僑置建州于  
絳縣泰之至建州乃絳縣之建州也質實以為澤州

非是何以知之因泰自弘農為橋渡河以直指晉陽  
則絳縣為必經之地若澤州則轉而東為迂矣東城  
見補註

梁王僧辨陳霸先至走吳梁魏齊壬申年

築五城以遏大路侯景見僧辨連次八城故亦築五  
城敵之城猶壘也質實引張九韶所云石頭城治城  
臺城苑城新城為五城按此五城皆歷代之官府何  
可引以證侯景一時應敵之所築

梁秦梁刺史蕭循以州降魏同上

秦梁刺史詳見天監十年

梁陳霸先侵齊

梁魏齊甲戌年

石梁質實云岡名謂卽落星山按落星山在江寧府西涇州梁所置卽今泗州天長縣山與縣隔一大江何能聲援此石梁是城名江左所置戍守處在天長縣北二十五里

魏以李遷哲爲信州刺史

同上

巴濮質實以濮爲濮陽按濮陽在直隸大名府開州何得與四川之巴州並言通鑑註春秋百濮之地在西城上庸間亦非按西城卽今鄖陽府房縣爲春秋麋國地上庸卽今鄖陽府竹山縣爲春秋庸國地其

間未聞有百濮之名百濮在湖南常德府辰州境蓋赤口黑棘等濮也直州見補註

第三十四卷

齊遣兵救江陵

至郢州 梁魏乙亥年

臨江質實以爲地名註曰未詳按臨江非地名蓋齊兵由義陽而南臨大江以指郢州也義陽卽今信陽州郢州卽今武昌府

梁陳霸先殺王僧辨

至干齊 同上

羅落質實云南方蠻名晉初內附中國不知與本文霸先使水軍趨石頭自帥馬步自江乘羅落會之如

何解按羅落橋名屬江乘縣在今江寧府東北四十里

梁陳霸先及齊師戰至嗣徽梁魏丙子年

列艦青墩質實云青墩即青山在太平府城東南三十里非是此本名青堆沙亦名青墩在太平府蕪湖

縣至于臨沂質實註臨沂後魏縣名屬琅邪郡今屬兗州府非是此即江寧府西北三十八里之故臨沂

城丹陽城倪塘白城武湖臺中皆見補註

梁丞相霸先使周文育至所殺陳周齊丁丑年

墟口城在南昌府西南七里集覽云在南康按史歐

陽顧傳泰出南康趨豫章分據苦竹墟口梁時南康郡即今贛州府至豫章千二百里若墟口在贛州與

豫章相去太遠奚能呼應一云蹠口城在吉安府北七十里紀要已辨其誤不贅苦竹灘石頭驛高州皆

見補註

齊取梁北江州刺史魯悉達奔陳陳周齊已卯年

北江州治繁昌縣本陳所置大書係之梁者因王琳伐陳以魯悉達為將軍也永定三年為齊所取乃寄治于南陵則茲之北江州猶是繁昌集覽以為南陵非是繁昌縣今屬太平府南陵縣今屬寧國府

第三十五卷

周使杜杲如陳陳周齊壬辰年

宜以樊鄧見與質實謂鄧是穰蓋以南陽府之鄧州當之按南郡之鄧州隋始名之南北朝尙未有鄧州此是襄陽府北二百里鄧城與樊城接壤故樊鄧並言

陳將軍吳明徹至數郡陳周齊癸巳年

明徹出秦郡齊救秦州質實于秦郡已註明而于秦州云未詳沿革又云或疑卽秦郡按史文明云齊人於秦郡置秦州州前江浦通涂水一證卽明無庸疑

也蓋卽今之江寧府六合縣瓦梁見補註

陳敗齊師至等城同上

高粱橋質實旣云未詳處所又云平陽府絳州城西五十里有高粱縣疑卽此處非是此是橋名在平陽府城東北三十里高粱城下馬頭見補註

周主伐齊取平陽至執之陳周齊丙申年

天池在太原府靜樂縣管涔山北原上質實旣云未詳而復引之由不細考故狐疑不能決

周取陳江北地陳周己亥年

南梁質實云註見漢景帝三年梁國是以梁孝王所

封之國今河南歸德府當之也謬極此爲南梁郡晉  
太元中僑立於淮南者故城在江南鳳陽府西南九  
十里

周青州總管

至相州

陳周庚子年

梁申楚潼楚按史爲東楚州考後周無之質實以山  
陽郡之楚州當之按山陽郡梁爲北兖州東魏仍爲  
山陽郡隋改曰楚州卽今淮安府山陽縣似未可據  
以注前代之地名通鑑註引五代志琅邪郡東魏爲  
東楚州陳改安州後周改泗州旣經屢改而猶云楚  
州蓋仍舊名也

第三十六卷

陳馮魂以嶺南降陳地悉平

隋文帝開皇九年

高涼郡質實云高涼註見宋文帝元嘉八年乃山西  
絳州稷山縣之故高涼縣也大書明曰嶺南而以山  
西之故縣名當之謬矣此是廣州之高涼郡今廣東  
高州府

以馮盎爲漢陽太守

仁壽元年

高州質實於開皇九年高涼郡爲絳州稷山縣蓋因  
後魏置有高涼郡之名而混之猶可說也此則明曰  
高州而仍引之不可解矣按高州今高州府後高涼



倣此漢陽太守質實謂鞏昌府之漢陽按馮盎爲高州酋長乃廣東人則漢陽決非鞏昌再按唐高祖武德五年隋漢陽太守馮盎降唐條下分注引所部之地皆今兩廣郡縣益信非鞏昌矣通鑑註引隋志漢陽郡後魏曰南秦州西魏曰成州亦主鞏昌也余終未敢謂是及徧考兩廣並無漢陽郡惟廣東肇慶府有漢陽江經陽春陽江兩縣或當時於此置郡至唐而廢故志失載未可知也錄此以俟博雅

受業襄城劉伯梁校字  
男時敏覆校

通鑑綱目釋地糾謬卷之四終

通鑑綱目釋地糾謬卷之五

秀水張庚浦山著

嘉興錢學淹景范  
學洙魯淵叅訂

第三十七卷

吳郡朱燮晉陵管崇兵起

煬帝大業九年

屯楊子以備南賊集覽以楊子爲縣名質實駁之是矣而以爲江名非也蓋江水由六合至瓜州歷通州入海其中數百里皆爲楊子江畢竟屯兵于何處此是楊子橋在揚州府南二十里自古爲濱江津要處亦名楊子津煬帝置臨江宮亦曰楊子宮由此渡江

四十里抵京口

杜伏威起兵掠江淮同上

臨濟質實云註見秦二世二年彼以臨淄誤為臨濟

此非臨淄實臨濟也後魏所置縣故城在濟南府陵

縣北

以張須陁為河南討捕大使大業十年

祝阿質實以為兗州府東阿縣非是此祝阿為漢縣

屬平原郡故城在濟南府禹城縣西十七里蹲狗山

見補註

增祕書省官百二十員大業十一年

自為揚州總管質實云揚州註見漢武帝元朔五年

淮南猶以鳳陽府壽州為揚州也按淮南之揚州隋

開皇九年已改置壽州煬帝改為淮南郡非復為揚

州矣此即今之揚州府隋初所改并置總管府

太僕楊義臣至臣兵大業十二年

長河質實以長河為長沙事在河北而漫引湖南地

相距數千里矣按長河漢廣川縣隋以太子諱廣改

曰長河縣故城在河間府景州西南永濟渠見補註

翟讓李密至諸郡大業十三年

河南郡縣多陷于密此河南通言大河以南之郡縣

非專指河南郡也蓋河南郡卽洛陽爲隋東都若亦  
陷于密則越王侗安能猶守東都質實註謬甚洛口  
倉石子河嶺皆見補註

王世充及李密戰于洛北敗績同上

密帥精騎度洛南蓋戰于洛河北敗而度于洛河南  
也質實云洛南縣名屬華州大謬下文餘衆走月城  
世克追圍之月城密所築密策馬直趨黑石黑石爲  
世充之營營中懼連舉六烽蓋見密帥精騎來突營  
故懼由是世克釋月城之圍而自救密還戰大敗之  
此正密轉敗爲勝之妙策若趨華州則入關矣烏能

還戰黑石月城並見補註

屈突通降唐至不下同上

稠桑質實引一統志稠桑地名在河南府靈寶縣西  
按閩鄉縣東二十里有稠桑驛閩鄉靈寶雖接壤然  
稠桑實屬閩鄉明一統志不足據也

唐王淵自加殊禮恭帝侑義寧二年

東自商洛質實云商洛山名在西安府商縣卽四皓  
隱處非是此指商州及上洛郡也商州後周改置今  
屬西安府上洛郡名後魏皇興四年置故城在今商  
州東九十里通鑑註謂商洛縣亦是然以下文南盡

巴蜀例看當從州郡言

魏公密敗宇文文化及于黎陽奉表降隋同上

清淇質實以為水名又云未詳處所按隋開皇十六年分衛縣置清淇縣在黎陽縣東兩縣故城皆在今衛輝府濬縣西如以為水名則淇水即在黎陽西南何難一考而又云未詳也北趣魏縣質實云魏縣註見漢成帝綏和二年檢之乃槩述魏郡沿革並無魏縣按漢置魏郡以洹水地置魏縣屬焉今屬大名府西四十里

唐秦王世民與秦主舉戰于高塘敗績同上

高塘集覽云今霸州保定縣是正悞云高塘在隴西與保定相去甚遠正之極是但云隴西非也高塘即後魏之淺水縣屬新平郡西魏改郡為豳州隋煬帝廢州仍屬北地郡在今西安府邠州長武縣北五里若隴西是鞏昌府矣又按塘當作蹠此則因下卷薛舉子仁杲居折塘之譌

第三十八卷

秦主舉卒子仁杲立恭帝侗皇泰元年

居折塘城質實云折塘在西安府宜祿縣北五里此又以高蹠誤認為折塘也按折塘城在平涼府涇州

東北十四里通典作析墟析思歷反墟章怒反高蹠折墟二城相距不百里若不加細考不混為一耶

隋王世克侵唐穀州 皇泰二年

戰于九曲集覽云九曲地名屬鄯州在隴右按鄯州今西寧府唐玄宗天寶十三載隴右節度使哥舒翰奏于所開九曲地置澆河洮陽二郡此事在百餘年後又在千餘里外於此日所侵之穀州何涉按此州隋開皇十六年置即今河南府西七十里新安縣也九曲城在河南府西南七十里宜陽縣之東水經注洛水自宜陽而東逕九曲南蓋穀州距九曲約四

五十里集覽拋開穀州而尋九曲自然謬以千里

梁王師都以突厥寇 至破之 同上

逐北三百餘里破其魏州質實云魏州註見漢成帝綏和二年檢之乃大名府後周曾為魏州即以此言之殊不知去延州三千餘里矣何云逐北三百里此魏州為梁師都所置即後魏之魏平縣故城在陝西延安府綏德州西南州東至府三百五十里故云逐北三百餘里也延州即今延安府

夏人克鄭新鄉虜其將劉黑闥 同上

漳南集覽質實皆云漳水在順德府平鄉縣南而漳

南之地終無下落謬甚按志漳南隋開皇六年分棗  
強清平兩縣地置東陽縣十八年改曰漳南縣故城  
在東昌府高唐州恩縣西北六十里

唐以蘇世長為諫議大夫 唐高祖武德四年

武宮史作武功按唐高祖舊第在武功縣名武功宮  
亦名慶善宮為太宗誕降之所在西安府乾州武功  
縣南十八里質實泛云縣名殊不明白披香殿見補  
註

唐秦王世民破劉黑闥 至突厥 武德五年

登城西南高冢高冢高阜也明云城西南質實云未

詳處所是欲別尋一地名而不得也陋甚

隋漢陽太守馮盎降唐 同上

漢陽見隋仁壽元年林州質實云故址在梧州府陸  
川縣按林州本晉鬱林縣地唐武德四年置常林縣  
兼置林州治焉今常林廢縣在潯州府桂平縣西南  
百五十里

第三十九卷

苑君璋降 太宗貞觀元年

退保恒安恒安鎮名高齊所置今大同縣屬大同府  
附郭質實云恒安二州名恒註引真定府因後周曾

名恒州也安註引保定府之安州事在山西邊境而實之以直隸之地又離之為二謬甚

行軍副總管張至以獻貞觀四年

順州都督質實云唐初置治龍化縣按唐志龍化縣為武德五年置屬羅州至大曆八年始置順州未可混入貞觀初又况羅州為今廣東高州府化州於西陲渺不相屬按唐分突利故地為四州順州其一也故城在榆林衛西北二百里廢夏州南南夏州地南夏州武德六年置通鑑註順州僑治營州南之五柳戍混入直隸開平矣亦謬定襄雲中並見補註

安州都督吳王恪免貞觀十一年

安州質實云註見貞觀元年仍是保定府之安州也不知保定之安州乃金所置在六七百年後唐初何得有此按湖北安陸府春秋鄭子國西魏置安州後周末改曰鄖州唐武德四年復曰安州即今德安府吐蕃寇松州貞觀十二年

松州質實云註見漢後主炎興元年甘松按甘松城在陝西臨洮府洮州衛西本生羌地張駿置甘松軍於此地雖不遠實非松州此為晉汶山縣地唐初置松州今四川龍安府松潘廳

第四十卷

諸軍至京菟新城貞觀十九年

進渡遼水趣建安城質實云唐置蓋州遼以路通辰韓改爲辰州陞奉國軍附郭置建安縣金爲蓋州既知建安爲遼時所置何又引以註唐初之蓋州不知高麗本有建安城置於漢平郭縣地在今蓋州衛東南遼所置者蓋循故名非故址也蓋州康熙三年改爲蓋平縣屬奉天府

帝渡遼拔遼東城同上

遼東城卽今襄平城故址在遼東都司北七十里質

實謂在瀋陽衛西北百八十里非是

牛進達拔石城貞觀二十一年

石城在遼東都司定遼衛東南高麗故城也質實謂在遼東蓋州衛非是

第四十一卷

鄭仁泰等敗鐵勒于天山高宗龍朔二年

天山質實以爲卽祁連山非是按天山有二一在西域哈密衛北百二十里謂之伊吾北山番名折羅曼山又土魯番西北三百餘里之天山名祁連山漢李廣擊匈奴右賢王於天山卽此與哈密衛相接蓋西





域之大山也一在大同府漠北通鑑註此天山即唐  
鐵勒思結多濫葛所保之地非伊吾之北山也辨甚  
明白積儂蔓河並見補註

熊津都督劉至熊津同上

詔發淄青萊海之兵質實以海為臨海郡非是此是  
淮安府之海州與山東之淄青萊三州相接故並發  
之若臨海即今浙江台州府不相屬矣周留城見補  
註

郇公孝協坐贓賜死麟德元年

魏州質實云註見漢成帝綏和二年乃魏郡非魏州

魏郡為曹魏鄴都今之彰德府臨漳縣此魏州後周  
末所置治貴鄉縣故城在大名府大名縣北

以楊弘武至三品乾封二年

上陽宮在河南府故洛陽宮城西南隅南臨洛水西  
距穀水東接宮城北達禁苑門殿皆東向質實云在  
閩鄉縣舊湖城西北非是合璧宮見補註

李勣拔平城至悉平總章元年

破高麗於金山質實云金山註見隋恭帝皇泰二年  
乃西域火州之金山去遼東遠矣此在遼東三萬衛  
開元城西北三百五十里遼河北岸接兀良哈境平

城天行城並見補註

斐行儉討突厥阿史那伏念降之開耀元年

代州之陁口質實云陁山之口註見晉安帝義熙二年乃真定府之陁山也去山西代州遠矣此陁口為陁關之口即雁門關亦曰西陁關在代州北十五里又有東陁關在代州南三十里所謂雁門有東陁西陁之險也橫水金牙山並見補註

關中饑上幸東都永淳元年

赤縣集覽云中國名赤縣神州復引張衡靈憲曰崑崙東有南赤縣之州謬甚按元和郡國志及通典京

師所理曰赤縣所統曰畿縣其餘曰望曰繫及上中下之目凡七等通鑑註專指長安萬年縣亦非安西都護王方翼破西突厥平之同上

三姓咽麪正悞云集覽無註遂據通鑑前有九姓鐵勒而以三姓為最小者蓋臆度也按隋書三姓當作三索鐵勒種類最多得嶷海東有蘓路羯三索咽蔑促隆忽等姓咽蔑即咽麪矣伊麗水見補註

契丹陷冀州至刺史中宗嗣聖十三年

魏州見高宗麟德元年

第四十二卷

敬暉桓彥範至所殺神龍二年

環州質實謂鳴沙縣隋置環州按鳴沙城在寧夏中  
衛東南今恕已所流之環州本南蠻夷地唐貞觀十  
二年所置故城在廣西慶遠府河池州思恩縣西北  
為嶺南地故三思使周利用攝侍御史奉使嶺南殺  
之若寧夏之環州為西陲地相去遠矣通鑑註李弘  
節開拓生蠻夷獠置環州取環王國為名

朔方總管張仁愿築三受降城景龍二年

牛頭朝那山集覽云牛頭山在白登北天山東朝那  
則云註見漢文帝十四年乃平涼府故朝那縣也一

山而析之於兩地又一為山一為縣謬極按牛頭朝  
那山在榆林衛中受降城西本名牛頭牟那山或譌  
為牛頭朝那山也朝一音邾

第四十三卷

薛訥與吐蕃戰于武街大破之玄宗開元二年

武街質實云註見漢後主炎興元年按炎興之武街  
武威也此武街是晉惠帝所置縣故城在臨洮府渭  
源縣西大來谷豐安軍並見補註

突厥降戶至討之開元四年

河曲集覽云註見漢光武建武二十二年檢之則泛

引黃河千里一曲云而不著其地按黃河經寧夏府靈州爲河曲又水經註所云河水曲而東北流經析支之地是爲河曲乃西寧府之河曲非此河曲也造新曆及黃道游儀開元九年

河南北平地測日晷集覽謂河南府謂北平縣正誤云當謂河南河北之地二說皆非按新舊唐書皆云河南平地無北字今據下文陽城浚儀皆在大河之南誠不應有北字通鑑以蔚州在北朗州在南遂添北字以成文耳不知此河南是指河南道非專指黃河以論南北也陽城有二其一故址在今河南府登

封縣東南四十里志云城中有測景臺周公定此地爲土中立土圭測景其一故址在今汝寧府城北三里有天中山以在天地之中故名自古考日景測分數以此爲正云按開元十一年詔刻陽城石表如以地之遠近與浚儀校景之長短則汝寧之陽城爲非以登封之陽城校則近似然在唐時不名陽城乃告成縣也汝寧之陽城唐實爲陽城縣屬潁川郡後改屬汝南郡二者未知孰是再按當時測景始於滑州之白馬縣卽今滑縣又南爲俊儀縣卽今開封府祥符縣又南爲扶溝縣又南爲蔡州之武津縣蔡州

卽今汝寧府武津卽汝寧府之上蔡縣是年同時並  
測者則爲朗州之武清縣蔚州之橫野軍林邑之安  
南都護府以此七郡邑之地觀之恰一線直南則所  
刻之石表又似汝寧之陽城矣抑又有疑者蔚州距  
登封之陽城約千五百餘里據大通曆日景于地鳥  
道二百五十里而差一寸之說則蔚州不當長八寸  
一分其距汝寧之陽城約千八九百里亦不合卽以  
時憲曆考之總不合將以俟明于天文精于地理者  
核定之朗州集覽以爲閬中乃今四川保寧府也謬  
甚按朗州今湖南常德府

冊壽王妃韋氏至貴妃 天寶四載

新政富民集覽云閬州新政縣在利州東路質實云  
屬閬州按新政縣爲唐武德四年分南部相如二縣  
置新城縣尋改曰新政屬隆州至宋始屬閬州故城  
在今保寧府東南百三十里

第四十四卷

以安祿山兼河東節度使天寶十載

河朔朔北也書朔南暨槩指大河以北之魏博盧龍  
恒冀諸鎮也質實以爲河州朔州大謬後凡言河朔  
仿此

安祿山反

至禦之

天寶十四載

河陽橋質實云註見漢和帝永元五年檢之乃西寧府逢留大河之河橋與范陽何涉此河陽橋在懷慶府孟縣西南二十里故河陽縣劉昫云城臨大河長橋架空古稱設險

祿山取長安樂工犀象詣洛陽

天寶十五載

凝碧池質實云在西安府城東南四十里唐禁苑中據大書取樂工詣洛陽分注亦云捕送洛陽宴其羣臣則池當在東都禁苑通鑑註引唐六典洛陽禁苑有凝碧之池

第四十五卷

以王思禮為河東節度使

肅宗乾元二年

河東節度質實云註見漢獻帝建安七年乃平陽府也非是唐河東節度治太原府

李光弼與史思明

至皆陷

上元元年

平原觀本文則知平原為平曠之地非郡名也質實以為濟南府之德州甚謬

復以來瑱

至度使

寶應元年

穀城質實云註見漢高五年乃兗州之穀城也非是此穀城縣名屬襄陽府西百八十里唐分十五道襄

陽屬山南東道兗州屬河南道

吐蕃入寇至遁去代宗廣德元年

寶應質實云註見陽平按陽平郡治安宜縣唐上元三年改爲寶應縣然未嘗置軍通鑑註上以射生軍入禁中清難賜名寶應功臣故射生軍亦號寶應軍質實甚謬韓公堆見補註

第四十六卷

馬燧等大破至州降德宗建中三年

滄口滄當作倉質實云卽黎陽倉之口非是黎陽倉在大名府濬縣西二里廢黎陽縣隋開皇中置倉處

並無倉口之名此倉口在廣平府成安縣西南五十里與彰德府臨漳縣接界蓋在洹水之上

神策宣武至滄澗建中四年

滄澗集覽不明其處但云靈龜負書出京滄云質實分滄澗爲二以滄水出河南府永寧縣陽虛山流入洛水澗水出澠池縣白石山地旣非一處則是一敗于滄再敗于澗矣謬甚此滄澗在汝州郟縣西十里源出縣北滄陽山故名

受業睢洲湯然校字時敏覆校

通鑑綱目釋地糾謬卷之六  
平湖何廷鏞半村叅訂  
秀水張 庚浦山著

通鑑綱目釋地糾謬卷之六

秀水張 庚浦山著

平湖何廷鏞半村叅訂

第四十七卷

李抱真王武俊至貝州興元元年

高邱高阜之可觀望處也質實云疑是地名未詳處

所謬矣桑林見補註

淮西將陳僊奇至度使貞元二年

襄鄭州質實以鄭為鄭城按鄭城故址在鳳陽府潁  
州潁上縣南為南北朝戍守之城非州也此鄭州治



滎陽郡今屬開封府按興元元年希烈鄭州守將孫  
液降于李澄澄引兵屯鄭州故希烈寇之也

淮西戍兵自鄜州至斬之貞元三年

出陳澗北質實云澗北註見建中四年乃灑澗之澗  
非是此是陝州西南之七里澗今名石橋溝若澗水  
在河南府距陝州三百里一相混即不見泌用兵方  
畧之善長水見補註

鎮海節度使同平章事韓滉卒同上

鎮海節度質實云註見憲宗元和二年杭州按唐肅  
宗至德中置江南節度使治昇州大曆十四年改置

浙東西觀察使治潤州建中二年復為節度使賜號  
鎮海貞元三年始分浙江東西二道浙西治潤州今  
鎮江府浙東治越州今紹興府仍各置觀察使浙西  
曰鎮海觀察使貞元二十一年復曰鎮海節度使統  
潤州常湖杭睦六州仍治潤州至光化間始移治于  
杭州

以白志貞為浙西觀察使同上

浙西觀察治潤州今鎮江府詳前

徵陽城為諫議大夫貞元四年

柳谷集覽云即柳谷口在張掖郡張掖今甘州府城

本隱居中條山與甘州何涉按柳谷卽在中條山中  
在平陽府夏縣北五里通鑑註在安邑蓋與夏縣接  
壤也

減江淮運米

至和糴貞元八年

太原質實云註見齊明帝建武三年并州是以山西  
太原府當之也不知陸贄所言者乃運米至太原東  
渭橋二倉下文明言二倉見米三百二千餘萬斛有  
何難解而混爲太原府按太原倉在河南府陝州西  
詔削奪吳少誠至討之貞元十五年

自潰於小澗水集覽云澗通作澗源出潁川陽城少

室山非是按水經注汝水東南逕竒額城西北潰水  
出焉世謂之大澗水考志又名大淑水在許州鄆城  
縣南至臨潁縣爲小淑水東流至商水縣北合潁水  
上有澗橋按小淑水卽小澗水澗通諸軍自潰蓋  
在臨潁縣也

### 第四十八卷

吐蕃作烏蘭橋

憲宗元和八年

烏蘭橋在陝西靖虜衛西南百里烏蘭關外黃河上  
亦名烏蘭津質實引烏蘭山而又疑之考核太踈

唐鄧節度

至鐵城元和十一年

鐵城卽文成柵因堅固而名在汝寧府遂平縣西三十里質實旣云未詳處所又引德安府鐵城山與汝寧河涉

淮西文成柵降元和十二年

文成柵卽鐵城見上質實云文成郡名註見漢獻帝建安十三年西平復作疑似語蓋不知卽前鐵城也考核之無據如此宜其謬之多矣

第四十九卷

詔免江州逃戶欠錢穆宗長慶二年

當州猶言本州通鑑註刺史自以所守州爲當州觀

大書及分註非難解也又柳宗元詩題有得韶州書并附當州生黃茶質實以爲州名而云未詳沿革又疑爲南昌府之富州謬甚

第五十卷

盧龍軍亂至留後武宗會昌元年

雄武軍質實于天寶六載安祿山於漁陽築雄武城不註而於此乃云註見漢後主建興八年檢閱並無其事按雄武城祿山築以貯兵器其後置軍使于此爲重鎮故址在順天府薊州東北

劉沔大破至以歸會昌二年

殺胡山質實云註見漢高祖天福二年檢之乃殺胡  
林在真定府灤城縣北與振武城相去甚遠況山與  
林本不同奚可混通鑑註殺胡山卽黑山亦謂之呼  
延谷在榆林衛中受降城正北稍東八十里黑車子  
族見補註

王元逵破昭義兵拔宣務柵同上

宣務柵在順德府唐山縣堯山東麓唐昭義鎮戍守  
處質實云未詳復引順德府唐山縣之宣務山而疑  
之不知其所檢爲何書

以白敏中充至置使宣宗大中五年

南山党項質實不知党項有南山一種遂拋開党項  
專註南山云有二處一引慶陽府合水縣一引文縣  
謬甚按党項別部移于銀夏以北居川澤者謂之平  
夏党項在安監以西居山谷者謂之南山党項

高駢大破南詔蠻復取交趾懿宗咸通七年

駢至南定峯州蠻近五萬獲田質實不知南定爲縣  
屬上句峯州爲州屬下句乃合而爲一註云南定峯  
州未詳沿革謬極按南定縣唐武德四年析宋平縣  
地置屬宋州明年改屬交州在今安南交州府東北  
峯州漢交趾郡加寧縣梁兼置梁州隋改曰峯州治

加寧縣天寶初曰乾化郡乾元初曰峯州蠻在今安南八原府之西北

第五十一卷

康承訓大敗至鹿塘咸通十年

自鹿塘至襄城伏屍五十里質實云襄城註見周赧王十五年則是開封府許州之襄城縣矣謬甚按鹿塘在歸德府永城縣之東南襄城在許州西南九十里自永城至襄城計驛路七百五十里何云伏屍五十里也此襄城乃相城之譌故址在鳳陽府宿州距鹿塘五十里通鑑註謂非汝水之襄城是矣而謂徐

宿間別有襄城亦欠考核

黃巢入潼關僖宗廣明元年

呼聲振河華河黃河在潼關下華華山在潼關西南振河華極言巢軍之盛也集覽質實皆以河為臨洮府之河州按河州去潼關一千六百五十里巢軍雖盛其呼聲豈能振於千六百餘里之外

第五十二卷

車駕至京師光啟元年

山南質實云註見襄陽按唐山南道分東西山南東道治襄陽今襄陽府山南西道治梁州今漢中府僖

宗中和四年襄陽已為秦宗權將趙德諱所據至文德初始來歸則茲光啟初所云山南蓋指山南西道漢中非襄陽也

李克用舉兵至門鎮昭宗乾寧二年

石門鎮質實引淳化縣之石門山又引靜寧州之石門峽按二處皆山也車駕何能駐蹕此為石門鎮在漢中府畧陽縣西九十里承天樓見補註

第五十三卷

馬殷取桂州光化三年

全軍嶺集覽質實皆不註按軍通鑑作義全義嶺即

飛越嶺一名臨源嶺在桂林府興安縣北三里其名全義嶺者以興安縣本名全義縣也故城在縣西五十里志云今名全義坊此分注傳刻之譌當考正者也

楊行密遣兵至全武天復元年

伏兵青山質實云青山在湖州府長興縣非是此為青山鎮在杭州府臨安縣東十五里元置桃源務明初為青山稅課局正德中廢

第五十四卷

岐遣劉知俊至而還梁太祖開平三年

以知俊爲彰義節度使鎮涇州質實云彰義節度註見唐憲宗元和四年乃淮西軍也本文明云鎮涇州何可仍引蔡州按乾元三年分邠寧節度治涇州大順二年賜號彰義軍涇州今屬平涼府衍州彰義節度並見補註

岐晉合兵

至郤之開平四年

梁恐晉襲西京質實云西京註見唐玄宗開元十一年京兆是以西安府當之也按梁開平元年已改洛陽爲西都長安爲大安府佑國軍卽在本卷之首非隔遠易忘也惟其西京爲洛陽所以分兵屯河陽備

晉若京兆則當屯大陽矣再按通鑑下文卽接帝發洛陽尤明白靖難節度見補註

晉王推劉守光

至訪使 乾化元年

振武軍質實云註見秦王政三年雁門按雁門之爲震武軍始於金烏可混入五代之初且振與震亦不同此振武軍治單于都護府初屬朔方節度乾元初分置振武節度中和以後屬于河東

晉王勞軍魏縣

梁主瑱貞明元年

河曲質實云註見隋煬帝大業七年乃太原府河曲縣也按晉王勞軍魏縣魏縣今屬大名府在漳河旁

時劉劼屯洹水卽安陽河在彰德府北四里晉王蓋循漳河南上以覘劼于彰德劼因設伏于漳河之曲也考漳水至彰德東北九十里之臨漳縣西清漳與濁漳合流謂之交漳口由是並流東至縣南又折而東北入魏縣境則河曲在臨漳北魏縣西南按圖以考確乎可據若河曲縣在太原西北四百五十里與陝西榆林衛邊境隔河相望距魏縣約千餘里又河曲縣之河爲黃河魏縣至彰德並無黃河只有漳河尤易明也

岐耀二州降梁

同上

開州質實云註見漢武帝征和二年湖檢閱乃陝州閩鄉縣貞觀初置開州尋廢旣廢矣何仍引之且湖與耀地隔潼關又湖本梁地岐亦何爲與耀並降于梁也此開州爲李茂貞僭置于美原故城在西安府富平縣東北六十三里與耀州接壤耀州亦李茂貞僭置今屬西安府雍正三年改直隸州

吳副都統朱瑾

至自殺

貞明四年

出瑾爲靜淮節度使分注分明靜淮質實註爲靜海妄引梁世以後之沿革明之謬極按史及通鑑皆云知訓置靜淮軍于泗州出瑾爲靜淮節度使再按泗



州志亦云五代吳置靜淮節度于此

梁以王瓚為招討使拒晉兵貞明五年

據晉人上遊楊村按史楊村上有十八里三字分註節去之質實云遊楊村未詳處所不知遊乃游之譌上游即上流也時晉人軍德勝城城在大名府開州東南五里楊村在開州西南十五里故云上游質實以遊字屬楊村不知其將上字放于何處

第五十五卷

吳宣王隆演卒弟溥立貞明六年

丹陽質實云註見金陵按丹陽郡始置于漢武帝元

封二年治宛陵今寧國府附郭縣也晉平吳分置宣城郡移丹陽于建康自是丹陽在金陵矣至唐武德三年置揚州于金陵七年改蔣州移揚州于江都至德二載置江寧郡乾元元年改為昇州梁貞明六年改為金陵蓋自至德以後金陵無復為丹陽矣唐天寶初於潤州置丹陽郡改曲阿縣為丹陽縣以迄於今此丹陽之始末也質實不細考而妄注宜其多謬矣

蜀主北巡至而還同上

箭筈嶺質實云在鳳翔府岐山縣東北六十里按岐

山縣有箭筈山最高處為箭筈嶺然非蜀將敗岐兵處此箭筈嶺在汧陽縣南十里舊置關於此地有同名者須按圖按事勢考之方得其實

蜀以王承休為天雄節度使

唐莊宗同光二年

天雄節度質實以為魏博按魏博節度代宗賜號天雄軍以寵田承嗣其後田悅叛削之懿宗咸通四年因置天雄節度於秦州兼領成渭河三州昭宗景福二年屬於李茂貞梁貞明初蜀取岐之秦成二州仍置天雄節度治焉質實猶以為魏博不獨踈于考核并不察蜀與唐之疆域攸分矣

第五十六卷

唐削孟知祥

至不克

明宗長興元年

馬頭山通鑑作人頭山此分注傳刻之譌當考正以實其處方見行軍之謀畧按人頭山在保寧府昭化縣西四十里來蘓村北山並見補註

董璋襲西川

至東川

長興三年

武侯廟質實云在成都府西南八里按廟在成都西南者乃照烈帝惠陵旁之武侯祠即少陵所賦丞相祠堂也此武侯廟在成都北六十五里新都縣北三十里彌牟鎮鎮有八陣圖廟在圖旁其地與漢州接

境董璋因知祥自將趣漢州故退陳於廟下也若成都西南之祠與漢州南北相違矣百楊林鎮雞蹤橋並見補註

唐以李彝超至拒命長興四年

夏州質實以為寧夏衛非是按夏州故城在榆林衛西北二百里即周之朔方也彰武鹽軍並見補註

契丹德光至懷州潞王清泰三年

虎北口質實云在順天府密雲縣東北百二十里即古北口按古北口一名虎北口然非此虎北口也按史自揚武谷而南至晉陽陳于汾北之虎北口其云

汾北明别于密雲矣且晉陽為石敬瑭治所即今太原府何得以順天府混之此虎北口在太原府西北通鑑註云太原城側别有虎北口蓋亦疑之而未能校實也至石晉開運二年契丹主入寇還至虎北口方是密雲

### 第五十七卷

唐主如江都晉高祖天福五年

東都五代楊行密建軍府于揚州後為徐知誥所篡改曰東都質實云註見秦莊襄王元年三川猶以河南府當之亦思唐主何由以巡石晉之東都秦州見

補註

閩富沙王延政 至尤口 天福七年

尤口 尤溪口在延平府尤溪縣東質實疑之殊屬不必

契丹復入寇 重貴開運元年

鄴都後唐同光三年已改東京為鄴都即今大名府質實仍云註見漢成帝綏和二年魏郡乃曹魏之鄴都今之彰德府臨漳縣也絕不思歷朝輿地各有沿革殊謬

契丹還軍 至大梁 開運二年

還至虎北口此虎北口乃順天府密雲縣之虎北口非太原汾北之虎北口也蓋契丹既北還聞晉取秦州復南向計來夕當至杜威懼退至陽城按秦州今保定府在密雲南陽城在保定府完縣按輿圖計遠近期時日故知為密雲之虎北口質實是也恐讀者因前清泰二年汾北而疑故詳註之蓋密雲之虎北口為契丹入中國之口汾北之虎北口乃小地名爾同也

晉加馮玉同平章事 同上

陽城之捷為本年事實實謂在元年亦踈

晉遣杜威將兵伐契丹 開運三年

先收瀛莫安定關南次復幽燕蕩平塞北安定對下  
盪平關南三關以南蓋言用兵之次第也質實見安  
定二字與上瀛莫相連遂認為州郡註云安州定州  
大謬三關見補註

第五十八卷

晉以劉崇為北都留守 漢高祖天福十二年

石會關名在山西遼州榆社縣西南即武鄉縣之昂  
車關為扼要之處集覽云在潞州按潞州即今潞安  
府更在武鄉之南遠矣

河決魚池 隱帝乾祐元年

魚池質實云有二一引在西安府臨潼縣者一引在  
重慶府者大書所重在河決今所引兩處皆無黃河  
若重慶府在四川與黃河更渺不相涉何竟不一計  
之而妄引也按魚池店地名在今大名府滑縣西南  
一名魚池口後漢乾祐初河決於此至周顯德初修  
塞宋天聖五年設魚池減水河志云今有魚池舖

馬希萼陷潭州 至自立 乾祐三年

瀏陽門潭州城門也潭州即今長沙府分注甚明質  
實以瀏陽縣當之瀏陽縣在長沙府東北百五十里

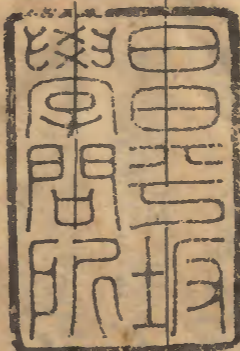
於府城門何涉

契丹北漢會兵伐周攻晉州

周太祖威廣順元年

奚契丹奚本東胡種與契丹同類而異種後分為東西奚石晉時屬於契丹故名奚契丹質實仍分為二則奚契丹贅矣

受業同里周光魯校字  
男時敏覆校



文政庚寅

通鑑綱目釋地糾謬卷之六終

