

大清會典

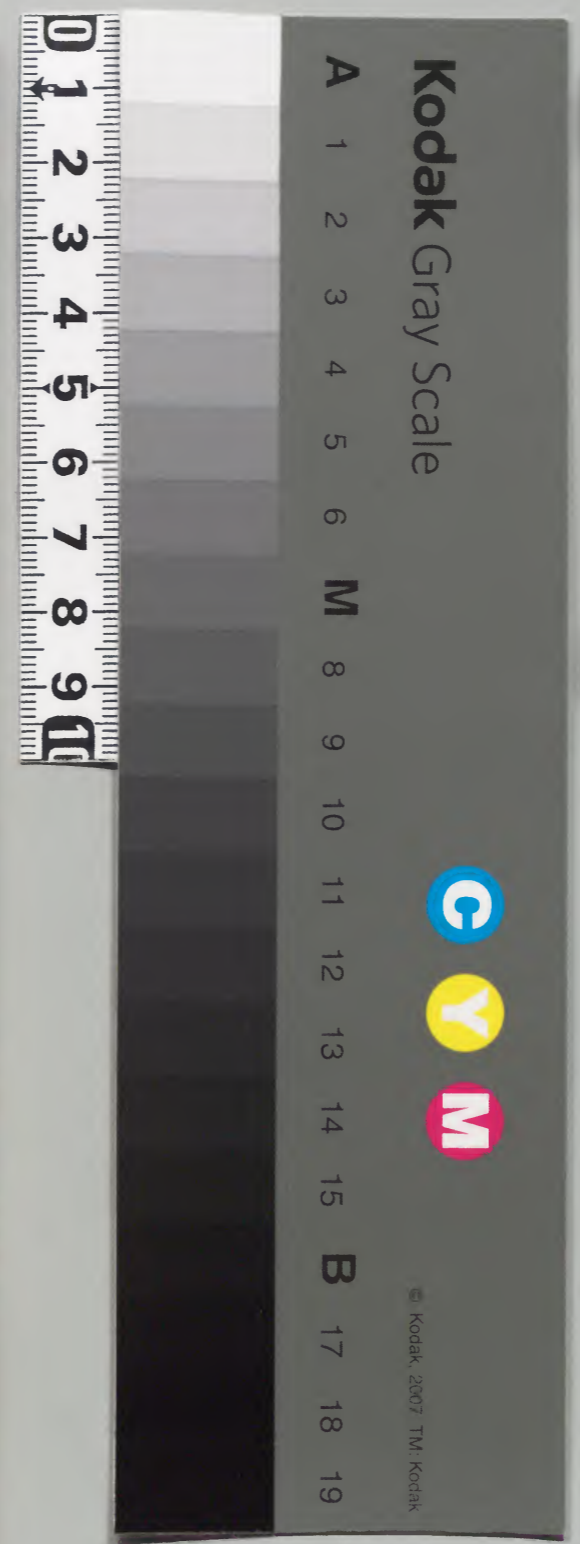
八十二

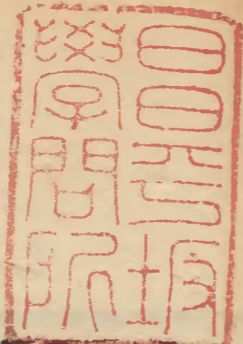


內閣文庫		
一四九函	一八九九	漢書
一四一	一八九九	類
架	冊	號

內閣文庫		
三九五函	一八九九	漢書
一四一	一八九九	類
架	冊	號

內閣文庫		
番號	漢	1899
冊數	141 ( 82 )	
函號	295	1





大清會典卷之九十二

兵部十

淺草文庫

鎮戍七

將領七

江西

南瑞鎮

鎮守南瑞總兵官一員駐劄南昌府標下前後

二營管轄南昌城守營南昌水師營銅鼓營

武寧營瑞州營撫州營饒州營建昌營廣信

營原係九江總兵官康熙七年移駐南昌改  
為南瑞總兵官十三年裁二十二年復設

前營遊擊一員

守備一員

千總二員

把總四員

後營遊擊一員

守備一員

千總二員

把總四員

舊設中營遊擊等官。康熙二十四年裁。左營遊擊等官。康熙十年裁。

南昌城守營守備一員

千總一員

把總一員

南昌水師營守備一員

原設城守水師營遊擊。康熙六年裁。十三年復設。十四年改設水師總兵官。十九年裁。設水師遊擊守備。二十一年裁。遊擊。

千總一員

把總一員

銅鼓營守備一員

把總一員

武寧營守備一員

把總一員

瑞州營守備一員

原設守備。康熙十五年添設遊擊。二十一年裁。遊擊。

把總一員

撫州營守備一員

原設守備。順治十二年改設遊擊。十五年改設副將。

十八年裁。康熙二十四年復設守備。

千總一員

把總二員

饒州營參將一員。駐劄饒州府。兼轄鄱陽湖

營。浮梁營

原設參將。康熙十四年改設總兵官。二十一年裁。仍設參將。

守備一員

千總一員

把總二員

鄱陽湖營守備一員。駐劄康山

把總一員

浮梁營守備一員。駐劄浮梁縣

把總一員

建昌營遊擊一員。駐劄建昌府。兼轄廣昌營

原設參將。康熙二年裁。五年復設。十年改設副將。十四年裁。設城守守備。二十一年裁。二十四年復設遊擊。

守備一員

千總一員

把總二員

廣昌營守備一員

遊擊

原設守備。康熙十四年添設遊擊。二十一年裁

把總一員

廣信營叅將一員。駐劄廣信府。兼轄鉛山營

守備一員

千總一員

把總二員

鉛山營守備一員

把總一員

### 南贛鎮

鎮守南贛總兵官一員。駐劄贛州府。標下中左

後三營。管轄贛州城守營。寧都營。南安營。興

國營。文英營。永鎮營。橫岡營。羊角營。吉安營。

龍泉營。萬安營。永豐營。永新營。

中營遊擊一員

守備一員

千總二員

把總四員

左營遊擊一員

守備一員

千總二員

把總四員

後營遊擊一員

守備一員

千總二員

把總四員

舊設旗鼓守備一員。順治十五年裁。右營前營遊擊等官。康熙二十一年裁。

贛州城守營守備一員原設副將。康熙六年改設守備。十五年復

設副將。二十一年裁。仍設守備。

把總一員

寧都營叅將一員。駐劄寧都縣原設南贛左

十年改設寧都營叅將

守備一員

千總二員

把總四員

南安營叅將一員。駐劄南安府原設南贛右

十年改設南安營叅將

守備一員

千總二員

把總四員

興國營守備一員

千總一員

把總二員

文英營守備一員

原設長沙營。順治十三年改為文英營。

把總一員

永鎮營守備一員

把總一員

橫岡營守備一員

把總一員

羊角營守備一員

把總一員

吉安營叅將一員。駐劄吉安府。

原設叅將。康熙十四年改

設副將。二十一年復設叅將。

守備一員

原設二員。康熙二十一年裁一員。

千總一員

把總二員

龍泉營守備一員

原設守備。康熙十五年添設遊擊。二十一年裁遊擊。

把總一員

萬安營守備一員

原設守備。康熙十七年添設遊擊。二十一年裁遊擊。

把總一員

永豐營守備一員

把總一員

永新營守備一員

原設守備。康熙十七年添設遊擊。二十一年裁遊擊。

把總一員

袁州副將一員。駐劄袁州府。兼轄樟樹營。

原設

副將。康熙十三年改設袁臨總兵官。二十一年裁。復設副將。

都司僉書一員

千總二員

把總四員

舊設城守營遊擊守備各一員。康熙二十一年裁。

樟樹營守備一員

把總一員

九江副將一員。駐劄九江府。兼轄南康營。南

湖營

原設總兵官。康熙七年移駐南昌。八年設九江營。十年改設副將。十

三年改設城守守備。十五年復設總兵官。十七年裁。復設副將。

都司僉書一員

原設左右兩軍守備二員。康熙二十四年裁。設都司。

千總二員

把總四員

南康營守備一員

把總一員



南湖營守備一員

原設守備。順治十八年添設遊擊。康熙二十四

年裁遊擊

千總一員

把總二員

舊設

提督一員。標下設中左右前後五營官

康熙七年裁。十

三年復設。十五年以提督分管九江。袁州。臨江。贛州。南安。瑞州。六府。添設提督一員。分管吉安。撫州。建昌。廣信。饒州。南康。六府。十八年歸併通省提督。二十一年裁。

九江總兵官一員。標下設中左右三營官

康熙十七

年裁

南昌水師總兵官一員。標下設左右二營官

康熙

十九年裁

饒州總兵官一員。標下設中左右三營官

康熙二十

一年裁

袁臨總兵官一員。標下設中前後三營官

康熙二十

一年裁

豐城營守備一員

奉新營守備一員

靖安營守備一員

臨江城守營遊擊守備各一員

已上康熙二十一年裁

福建

陸路提督一員。駐劄泉州府。統轄全省陸路鎮營。原設提督。康熙十七年改設。全省水陸提督。本年改專管陸路。

中營叅將一員

守備一員

千總二員

把總四員

左營遊擊一員

守備一員

千總二員

把總四員

右營遊擊一員

守備一員

千總二員

把總四員

前營遊擊一員

守備一員

千總二員

把總四員

後營遊擊一員

守備一員

千總二員

把總四員

舊設旗鼓守備一員。順治十五年裁。

水師提督一員。駐劄廈門。統轄全省水師鎮營

原設水師提督。康熙七年裁。八年改設總兵官。十六年令海澄公管水師提督事務。十七年復設提督。

中營叅將一員

原設叅將。康熙八年改設遊擊。十八年復設叅將。

守備一員

千總二員

把總四員

左營遊擊一員

守備一員

千總二員

把總四員

右營遊擊一員

守備一員

千總二員

把總四員

前營遊擊一員

守備一員

千總二員

把總四員

後營遊擊一員

守備一員

千總二員

把總四員

漳浦鎮

鎮守漳浦總兵官一員。駐劄漳浦縣。標下中左

右三營。兼轄汀州營。漳州營。原設左路總兵官。順治六年改

為汀州總兵官。七年改為汀郡漳泉總兵官。八年改為漳浦總兵官。十六年裁。十七年復設

中營遊擊一員

守備一員

千總二員

把總四員

左營遊擊一員

守備一員

千總二員

把總四員

右營遊擊一員

守備一員

千總一員

把總四員

舊設旗鼓守備一員。順治十五年裁。漳浦營參將等官。康熙二十三年裁。

汀州城守副將一員。駐劄汀州府。原設副將。康熙元年

裁。八年復設。

中營遊擊一員

守備一員

千總二員

把總四員

左營遊擊一員

守備一員

千總二員

把總四員

右營遊擊一員

守備一員

千總二員

把總四員

漳州城守守備一員

原設副將一員。康熙二十三年調駐澎湖。中營

遊擊守備裁改  
設城守守備

千總二員

把總四員

左營遊擊一員。駐劄平和縣

守備一員

千總二員

把總四員

右營遊擊一員。駐劄漳州府

守備一員

千總二員

把總四員

舊設漳州水師副將。並三營  
遊擊等官。康熙二年裁

福寧鎮

鎮守福寧總兵官一員。駐劄福寧州標下中左

右三營。兼轄建寧營。延平營。羅源營。連江營

中營遊擊一員

守備一員

千總二員

把總四員

左營守備一員

原設遊擊。康熙十一年裁。設  
守備

千總二員

把總四員

右營遊擊一員。駐劄寧德縣

守備一員

千總二員

把總四員

舊設前營遊擊等官。康熙六年裁。福寧州叅將等官。順治十四年。裁。福寧營遊擊等官。康熙二十三年裁。

建寧城守副將一員。駐劄建寧府

中營遊擊一員

守備一員

千總二員

把總四員

左營遊擊一員。駐劄崇安縣

守備一員

千總二員

把總四員

右營遊擊一員。駐劄松溪縣

守備一員

千總二員

把總四員

延平城守副將一員。駐劄延平府

左營遊擊一員。駐劄將樂縣

守備一員

千總二員

把總四員

右營遊擊一員。駐劄永安縣

守備一員

千總二員

把總三員

羅源營遊擊一員。駐劄羅源縣

守備一員

千總二員

把總四員

連江營遊擊一員。駐劄連江縣

康熙元年分設二營。六年裁連江營。八年復設

原設連江羅源遊擊一員。

守備一員

千總二員

把總三員

興化鎮



鎮守興化總兵官一員。駐劄興化府。標下中左

右三營。兼轄福州營。泉州營。邵武營。長樂營。

福清營。同安營。原設水師右路總兵官。康熙八年改為興化總兵官。

中營遊擊一員。原設遊擊。康熙十一年復設。

守備一員

千總二員

把總三員

左營遊擊一員。駐劄涵江汛。原設遊擊。康熙十九年裁。二十

一年復設。

守備一員

千總二員

把總四員

右營遊擊一員。原設守備一員。康熙二十五年裁。

千總二員

把總四員

舊設興化城守營遊擊等官。康熙二十三年裁。

福州城守副將一員。駐劄福州府

中營遊擊一員。原設守備一員。康熙二十五年裁。

千總二員

把總三員

左營守備一員

原設遊擊一員。康熙二十三年裁

千總一員

把總四員

右營遊擊一員

守備一員

千總二員

把總四員

泉州城守營千總二員

原設參將一員。康熙二十五年裁。守備一

員。康熙二十三年裁

把總四員

舊設泉州水師參將等官。康熙二年裁

邵武城守遊擊一員。駐劄邵武府

原設副將。康熙二十

五年裁

左營守備一員

原設遊擊一員。康熙二十三年裁

千總二員

把總四員

右營千總二員

原設守備一員。康熙十一年裁

把總四員

長樂營遊擊一員。駐劄長樂縣

原設長樂福清遊擊一員。

康熙元年分設二營

守備一員

千總二員

把總三員

福清營遊擊一員。駐劄福清縣

守備一員

千總二員

把總三員

同安城守營遊擊一員。駐劄同安縣。原設副將。康熙

二年改設總兵官。五年仍設副將。八年裁。本年仍設副將。二十三年改設遊擊。

守備一員

千總二員

把總四員

海壇鎮

鎮守海壇總兵官一員。駐劄海壇汛。標下中左

右三營。原設援勦左鎮總兵官。康熙十九年改為海壇總兵官。

中營遊擊一員

守備一員

千總一員

把總四員

左營守備一員。原設遊擊一員。康熙二十三年裁。

千總二員

把總四員

右營遊擊一員

守備一員

千總二員

把總四員

金門鎮

鎮守金門總兵官一員。駐劄金門。標下中左右

三營原設援勦右鎮總兵官。康熙十九年改爲金門總兵官

中營遊擊一員

守備一員

千總二員

把總四員

左營遊擊一員。駐劄圍頭

原設守備一員。康熙二十三年裁

千總二員

把總三員

右營守備一員

原設遊擊一員。康熙二十三年裁

千總二員

把總四員

銅山副將一員。駐劄銅山

原設援勦前鎮總兵官。康熙十九年

改爲銅山總兵官。二十三年裁。改設副將。

左營遊擊一員。原設守備一員。康熙二十五年裁。

千總二員

把總四員

右營遊擊一員。原設守備一員。康熙二十三年裁。

千總二員

把總二員

舊設中營遊擊等官。銅山鎮標遊擊等官。俱康熙二十三年裁。

海澄營遊擊一員。駐劄海澄縣。原設副將。康熙八年復設。二十三年裁。

八年復設。二十三年裁。

守備一員

千總一員

把總二員

舊設中營遊擊等官。康熙八年裁。左營遊擊等官。康熙二十三年裁。

雲霄營守備一員。原設守備二員。康熙十八年添設參將一員。二十三年裁。守備一員。二十五年裁。參將一員。

年裁守備一員。二十五年裁參將一員。

千總二員

把總三員

詔安營遊擊一員。駐劄詔安縣。

守備一員

千總二員

把總四員

桐山營遊擊一員。駐劄桐山堡

原設遊擊。康熙十年裁。十

一年復設

守備一員

千總二員

把總四員

閩安水師副將一員。駐劄閩安鎮

中營遊擊一員

守備一員

千總一員

把總四員

左營守備一員

原設遊擊一員。康熙二十三年裁

千總二員

把總四員

烽火營遊擊一員。駐劄秦嶼

守備一員

千總二員

把總四員

舊設閩安陸營參將等官。康熙二十四年裁

浙閩楓嶺營守備一員

千總一員

把總二員 外有遊擊等官屬浙江管轄

臺灣鎮

鎮守臺灣總兵官一員駐劄臺灣府標下中左

右三營兼轄南路營北路營水師營澎湖水

師營

中營遊擊一員

守備一員

千總二員

把總四員

左營遊擊一員

守備一員

千總一員

把總四員

右營遊擊一員

千總二員

把總四員

臺灣南路營叅將一員駐劄鳳山縣

守備一員

千總二員

把總四員

臺灣北路營叅將一員。駐劄佳里興

守備一員

千總二員

把總四員

臺灣水師營副將一員。駐劄紅毛城

中營遊擊一員

守備一員

千總二員

把總四員

左營遊擊一員

守備一員

千總二員

把總四員

右營遊擊一員

守備一員

千總二員

把總四員

澎湖水師副將一員。駐劄娘媽宮



左營遊擊一員

守備一員

千總二員

把總四員

右營遊擊一員

守備一員

千總二員

把總四員

閩粵南澳鎮

詳見廣東

左營遊擊一員

守備一員

千總二員

把總四員

舊設

右路總兵官一員標下設中左右三營官

順治六年

改為泉州總兵官。十一年改為隨征中路總兵官。康熙六年裁

隨征左路總兵官一員標下設中左右三營官

順治十六年裁

隨征右路總兵官一員標下設中左右三營官

康熙六年裁

閩安水師總兵官一員。標下設中左右三營官

康熙元年改為水師左路總兵官。八年裁

同安總兵官一員。標下設中左右三營官

康熙二十一年裁

海澄總兵官一員。標下設中左右三營官

康熙十七年改為漳州總兵官。二十三年裁

左翼總兵官一員。標下設中左右前後五營官

康熙十五年裁

右翼總兵官一員。標下設中左右前後五營官

康熙十五年裁

隨征中路總兵官一員。康熙十五年裁

隨征左鎮總兵官一員。標下設中左右三營官

康熙十六年裁

隨征右鎮總兵官一員。標下設中左右三營官

康熙十六年裁

隨征前鎮總兵官一員。標下設中左右三營官

康熙十六年裁

隨征後鎮總兵官一員。標下設中左右三營官

康熙十六年裁

廈門總兵官一員。標下設中左右三營官

康熙二十

三年  
裁

銅山總兵官一員。標下設中左右三營官

康熙二十

三年  
裁

海澄公一員。標下設中軍左右前後四營官

康熙

十七  
年裁

江東橋副將一員

晉江營遊擊守備各一員

洛陽橋營遊擊守備各一員

圍頭營遊擊守備各一員

平海營遊擊守備各一員

浯澳營遊擊守備各一員

鎮東營守備一員

已上康熙二十三年裁

惠安營叅將守備各一員

浦城營守備一員

灌口龍江叅將一員

蒜嶺營守備一員

楓亭營守備一員

已上康熙二十四年裁

山東

登州鎮

鎮守登州總兵官一員。駐劄登州府。管轄全省。

標下中右水師三營。所屬文登營。寧福營。臨清營。萊州營。膠州營。沂州營。壽樂營。濟南城守營。卽墨營。青州營。德州營。兗州營。武定營。高唐營。曹州營。壽張營。臺莊營。東昌城守營。安東營。范縣營。梁山營。沙溝營。界河營。滿家  
州  
碭營。泰安營。原設參將。順治十七年改設副將。十八年移臨清總兵官駐登

中營遊擊一員

守備一員

千總二員

把總四員

右營遊擊一員

守備一員

千總二員

把總四員

舊設左營遊擊一員。康熙十六年裁

水師營守備一員

原設左營守備。康熙六年改設

千總一員

把總二員

文登營副將一員。駐劄文登縣

原設守備。順治十七年改

設副將

守備一員

千總二員

把總四員

舊設中左右營都司僉書三員。守備三員。康熙五年裁右營。十九年俱裁。

寧福營叅將一員。駐劄寧海州

守備一員

千總二員

把總四員

臨清營副將一員。駐劄臨清州。原設總兵官。順治十八年

移駐登州。改設副將。

守備一員。原設二員。康熙十九年裁一員。

千總二員

把總四員

舊設城守營都司僉書一員。順治十八年裁。都司僉書二員。康熙十九年裁一員。二十三年

裁一員。

萊州營遊擊一員。駐劄萊州府。原設遊擊。順治十八年裁。

改設副將。康熙二十一年裁。副將復設遊擊。

守備一員。原設二員。康熙十九年裁一員。

千總二員

把總四員

舊設左右二營都司僉書二員。康熙十九年裁。

膠州營副將一員。駐劄膠州。

原設總兵官。順治十一年裁。十

二年設參將。十五年移沂鎮總兵官。駐膠州。康熙二十一年裁。改設副將。

守備一員

原設二員。康熙二十一年復設一員。

千總二員

把總四員

沂州營副將一員。駐劄沂州。

原設總兵官。順治十五年移駐

膠州。康熙二十一年改設副將。

守備一員

千總二員

把總四員

壽樂營參將一員。駐劄壽光縣。

守備一員

千總二員

把總四員

濟南城守營參將一員。駐劄濟南府。

守備一員

千總二員

把總四員

即墨營叅將一員。駐劄即墨縣。

原係膠州叅將。康熙三年

移駐  
即墨

守備一員

原設二員。康熙七年裁一員

千總二員

把總四員

青州營叅將一員。駐劄青州府。

原設叅將。康熙元年裁。五

年復  
設

守備一員

千總二員

把總四員

德州營叅將一員。駐劄德州。

守備一員

千總一員

把總三員

兗州營叅將一員。駐劄兗州府。

守備一員

千總一員

把總四員

武定營遊擊一員。駐劄武定州。

守備一員

千總二員

把總四員

高唐營遊擊一員。駐劄高唐州

守備一員

千總二員

把總三員

曹州營叅將一員。駐劄曹州

守備一員

千總二員

把總二員

壽張營遊擊一員。駐劄壽張縣

守備一員

千總二員

把總三員

臺莊營遊擊一員。駐劄臺兒莊

守備一員

千總二員

把總四員

東昌城守營都司僉書一員

千總一員



把總三員

安東營都司僉書一員

千總一員

把總三員

舊設守備一員。康熙二十三年裁

范縣營守備一員

把總二員

梁山營守備一員

把總二員

沙溝營守備一員

把總一員

界河營守備一員

把總二員

滿家碕營守備一員

把總一員

泰安營守備一員

原係卽墨右營守備康熙七年移駐泰安

千總一員

把總一員

舊設

提督一員。標下設中左右三營官

康熙二十一年裁

膠州總兵官一員。標下設中左右前後五營官

順治十一年裁

沂州總兵官一員。標下設中左右前後五營官

順治十五年移駐膠州。康熙二十一年裁

金州營守備一員。康熙十九年裁

河南

河北鎮

鎮守懷慶總兵官一員。駐劄懷慶府標下左右

二營管轄衛輝營。開封營。河南營。磁州營。嵩

縣營。王祿店營。原設懷慶總兵官。康熙七年移駐開封府。懷慶另設叅將。

八年仍移總兵駐懷慶府。裁叅將

左營遊擊一員

守備一員

千總二員

把總四員

右營遊擊一員

守備一員

千總二員

把總四員

舊設旗鼓守備一員。順治十五年裁。中營遊擊等官。康熙十年裁

衛輝營叅將一員。駐劄衛輝府

守備一員

千總二員

把總三員

開封城守營都司僉書一員

原設開歸河南總兵官。順治十

三年改設副將一員。都司二員。康熙元年

裁副將並都司一員

守備一員

原設二員。康熙元年裁一員

千總二員

把總三員

舊設開封叅將一員。左右二營守備等官。康熙十八年裁

河南城守營都司僉書一員

原設叅將。康熙元年改設都司

守備一員

千總二員

把總三員

磁州營都司僉書一員

守備一員

千總二員

把總三員

嵩縣營守備一員

王祿店營守備一員

南汝鎮

鎮守南汝總兵官一員駐劄南陽府標下左右  
二營管轄鄧新營汝寧營歸德營襄城營陳  
州營

左營遊擊一員

守備一員

千總二員

把總四員

右營遊擊一員

守備一員

千總二員

把總四員

舊設旗鼓守備一員順治十五年裁中營遊  
擊等官康熙二十一年裁

鄧新營守備一員

千總一員

把總一員

汝寧營叅將一員駐劄汝寧府

守備一員

千總二員

把總四員

歸德營叅將一員。駐劄歸德府

守備一員

千總二員

把總四員

襄城城守營都司僉書一員

守備一員

千總二員

把總四員

陳州營守備一員

原係懷慶總兵標下中營守備。康熙十年移設

千總一員

把總二員

舊設

提督一員。標下設中左右三營官

康熙七年裁。十三年復設。

十八年裁

開歸河南總兵官一員。標下設左右二營官

順治

十三年裁

援勦河南總兵官一員。標下設中左右三營官

康熙十四年裁

皇清問所

會典卷之三

三

大清會典卷之九十二

Table with 10 vertical columns and multiple rows of text, containing faint characters and bleed-through from the reverse side.

