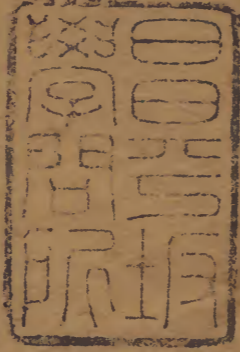


二十二史攷異

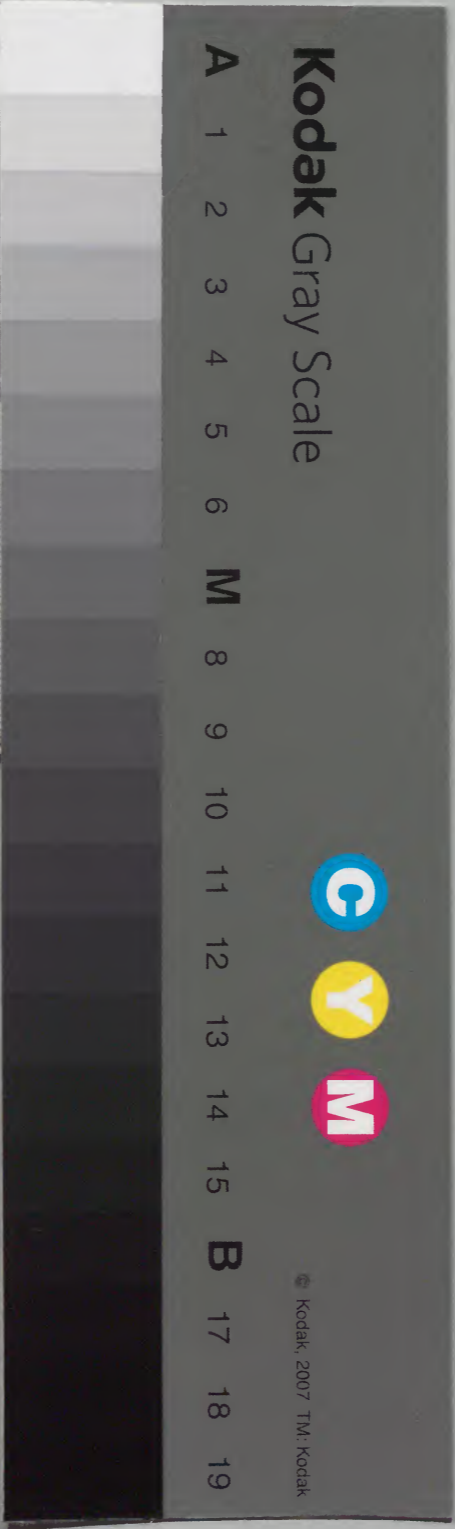
魏書三北齊書周書隋書三
南史一
三十之五



漢書門			
九	三	〇	三
二	一	〇	〇
冊	架	函	號

內閣文庫			
三	九	〇	漢
八	三	〇	書
函	二	〇	
一	〇	三	類
架	冊	號	

內閣文庫			
番號	漢	9303	
冊數	20	(8)	
函號	298		2



魏書三

淺草文庫

廿二史攷異三十

錢大昕學

地形志下

雍州

此卷所載三十三州皆西魏疆域不在東魏版

圖

之內故皆無戶口實數

京兆郡

山北

此縣姚興所置見太平寰宇記

陰槃

漢屬安定晉屬

寰宇記昭應縣東十二里故

城即漢新豐縣後漢靈帝末移安定郡陰盤寄理於

此則京兆之陰槃與安定之陰槃非一地

咸陽郡

寰宇記苻堅於今縣東北長陵城置咸陽郡

攷異

魏書三

後魏太和二十年移咸陽郡於涇水北今涇陽縣也
南岐州志不言所治以隋志攷之當治固道郡之梁
泉縣永熙中有南岐州刺史盧侍伯武定中有南岐
州刺史堯難宗

廣業郡按南岐州領三郡志唯於固道郡云延興四
年置餘皆闕之攷皮豹子傳子喜高祖初拜都督秦
雍荆梁益五州諸軍事仇池鎮將酋帥強奴子等各
率戶歸附于是置廣業固道二郡以居之則廣業郡
亦延興中置矣

槃頭郡隋志作盤頭

洛聚郡隋志作落叢

益州正始中置按魏未得蜀地置益州於晉壽所謂
小益州也

巴州郡縣闕此州不載所治及建立之年按正始二
年邢巒請於巴西立巴州事未及行其後竟以嚴始
欣爲巴州刺史蓋在正始永平之間

梁州蕭衍梁秦二州正始初改置宋齊以後梁秦二
州刺史常以一人領之以南鄭爲治所正始二年梁
將夏侯道遷據南鄭入魏魏始立梁州其治所蓋仍
在南鄭也

南梁州郡縣闕

此州不載所治及建立之年攷通鑑

梁中大通元年

即魏永安元年

魏子建奏以隆城鎮為南梁

州胡三省以為即閬中城未知然否

東梁州

此州亦不載建立之年據淳于誕傳及寰宇

記蓋置於孝昌三年其治所當在安康也

隨平郡

隋志作趙平

鶉鶻前漢屬山城

鶻當作觚山城當作北地

河州有伏乾

諸本乾下闕二字按乞伏國仁嘗自稱

河州牧當云乞伏乾歸置有蓋乞之譌

渭州

志失書置州之前廢帝紀有渭州刺史侯莫

陳悅其治所當在隴西襄武縣

南安陽郡

此陽字疑衍隋志隴西縣舊曰內陶

即中陶

置南安郡

高平郡領縣二高平里亭

按隋志平高縣後魏置太

平郡後改為平高周書李穆除原州刺史又以賢子

為平高郡守遠子為平高縣令叔姪三人皆牧宰鄉

里然則此郡縣名皆當為平高而上文原州治高平

城亦當為平高也

鄯州郡縣闕

鄯州即舊西平郡孝莊時有鄯州刺史

侯莫陳悅

瓜州郡縣闕 瓜州卽故敦煌地孝莊紀有瓜州刺史

元太榮又高昌王世子光亦爲瓜州刺史

華州太和十一年分秦州之華山澄城白水置刊本華山作山

山 此州不言治所以安定王燮傳攷之蓋初治李

潤堡世宗時移治古馮翊城也

秦州 此秦州不言治所以水經注攷之蓋治蒲坂也

攷志中州名相同者多加東西南北以別之太和改

洛爲司因以上洛爲洛天平以大梁爲梁其時南鄭

之梁已失非同時有兩洛州兩梁州也惟光義譙南

郢係武定新附之州沿蕭梁舊名未及夏正故有重

複耳獨兩秦州並置者六十餘年何以不議改易且

延和元年改雍州爲秦州其時赫連定甫平秦州初

入版圖豈有復置秦州之理予積疑者數載後讀食

貨志稱并肆汾建晉泰陝東雍南汾九州靈徵志天

平四年秦州并溢太和二年秦州獻五色狗薛辯傳

贈都督冀定秦三州諸軍事汲古閣本 泰作太 出帝紀秦州

刺史万俟普撥又齊書莫多婁貸文傳仍爲汾陝東

雍晉泰五州大都督周書薛端傳高祖謹秦州刺史

侯植傳父欣秦州刺史史言秦州者多矣而地形志

無之乃悟蒲坂之秦州當爲秦州之譌字形相涉讀

史者不能是正非一日矣

陝州太和十一年置治陝城八年罷 當云十八年罷 蓋遷洛之後以畿內罷州也

恒農郡 北陝後漢晉曰陝有曲沃城 此非桓叔始 封之曲沃水經注云春秋文公十三年晉侯使詹嘉 守桃林之塞處此以備秦時以曲沃之官守之故曲 沃之名遂為積久之傳矣

洛州太延五年置荊州太和十一年改 當在太和十 八年字誤

荊州太和中治穰城 按上卷魯陽郡云太和十八年 改為荊州二十二年罷置然則太和十八年以前荊 州仍治上洛及遷都洛陽移洛州於上洛而荊州徙 治魯陽二十二年克南陽始遷荊州于穰城則在太 和末年矣此云太和中治穰城尚脫改治魯陽一節 合前後文攷之方得其實

襄城郡 方城有赭陽城 按襄州之襄城郡云蕭道 成置魏因之治赭陽城其所領方城郟城伏城舞陰 翼陽赭城六縣亦與此同疑孝昌中析荊州置襄州 其實一地也

北清郡 清當作洧肅宗紀北清懸危南陽告急楊大

攷異

魏書三

五

眼傳出為荊州刺史北涓郡嘗有虎害大眼搏而獲之

恒農郡 國 國當作園字之譌也宋志雍州之恒農郡寄治五壘領邯鄲園盧氏三縣

襄州孝昌中置 按隋志潁川郡之葉縣後齊置襄州據此志則襄州之置不始於後齊矣州治赭陽城今裕州地

南安郡太和十三年置郢州十八年改為南中府天平初罷府置後陷 按隋志葉縣有東魏置定南郡據此志則東魏所置本名南安郡領南安南舞葉南定

四縣初無定南郡也二志未審誰是魏收仕於東魏其述東魏郡縣當得其實

南安縣一本作安南

南襄州 此志不言治所隋志春陵郡之湖陽縣後魏置西淮安郡及南襄州當卽此唐并湖陽入棗陽西淮郡 隋志作西淮安郡

南廣州 按隋志不見南廣州之名孝莊紀有南廣州刺史鄭先護周本紀魏廢帝三年改南廣為涪州

郢州 按魏以梁之司州卽義陽為郢州此州蓋孝昌中義陽淪沒之後僑置者隋志真陽縣舊置郢州東魏廢州置義陽郡卽此郢州也縣又有後魏安陽縣卽

此州所領之安陽郡也

南郢州 此州未詳何年建立攷韋肱爲荆郢和羅大
使南郢州刺史在肅宗朝而孝武時有南郢州刺史
史寧西魏有南郢州刺史耿令貴韋瑱此州之置當
在正光孝昌以前矣周本紀魏廢帝三年改南郢爲
歸州周武帝天和二年省歸州入唐州其地當在今
隨州西北

江夏郡領縣二屈陽郢陽 按隋志淮安郡慈邱縣後
魏曰江夏并置江夏郡蓋卽南郢州之江夏郡也

永安郡 按南郢州所領十二郡今刊本殘闕失其二
又有兩永安郡所領縣各不同而不加東西南北以
別之六朝郡縣僞置雖多重複然一州領郡若干未
有同名者獨南廣州有兩襄城與此兩永安皆可疑
也

析州 按隋志浙陽郡西魏置浙州卽此後人加水旁
耳據此志則後魏已有之不始於西魏矣西魏所置
州郡非魏收史所當書也攷周書泉企傳以破蕭寶
寅功遷左將軍浙州刺史則浙州之置當在永安初
矣

脩陽郡 按孝武帝名脩而此有脩陽郡脩陽縣蓋此

州及所領郡縣皆置於孝武以前魏收仕於東魏以孝武播遷失國不以君禮待之故不為諱也宋志順陽郡永初郡國有朝陽武當鄧陰沅陽筑析脩陽八縣則脩陽郡蓋析順陽置也

水經注浙水逕脩陽縣故城北縣即浙之北鄉也

析陽郡 按北史韋孝寬傳普泰中從荊州刺史源子恭鎮穰城以功除浙陽郡守時獨孤信為新野郡守同隸荊州是普泰之世析陽又隸荊州蓋魏末分爭州郡之隸屬無常史家不能悉紀也

律歷志上

世祖平涼土得趙歐所修元始歷後謂為密以代景初按魏收志不載元始術唐一行大衍議言元始術氣分二千四百四十三又言元始術因劉洪紀法增十一年以為章歲而減閏餘十九分之七然則元始術章歲六百章閏二百廿一章月七千四百二十一也

歲中十三年一十二次 當云歲中十二年一十二次誤并二一為三字

推合又交會月蝕去交度 按正光術凡七篇推月朔術第一推二十四氣術第二推合朔入歷遲疾盈縮

第四推日月合朔弦望度術第五五行沒滅易卦氣
候上朔術第六推五星六通術第七獨不見第三蓋
推合朔交會去交度以下本別為一篇當云推交會
術第三列于此行之前轉寫遺脫爾
加法得一為少 加當作如
以定并少為半彊 定當作之

禮志二

淹中之經孔安所得唯有卿大夫士饋食之篇而天子
諸侯享廟之祭禘祫之禮盡亡 按漢藝文志云禮
古經者出於魯淹中及孔氏與十七篇文相似多三

十九篇及明堂陰陽王史氏記所見多天子諸侯卿
大夫之制雖不能備猶瘡倉等推士禮而致於天子
之說蓋禮古經本五十六篇較之高堂生所傳十七
篇實多三十九篇今孫惠蔚謂孔氏所得唯有卿大
夫士饋食之篇則誤以高堂生所傳十七篇為孔安
國所得矣六朝文詞唯取偶儷往往割截名字以足
句此稱孔安國為孔安亦其類也

禮志四

傳重者主宗廟非謂庶人祭于寢也兼累世承嫡方得
為嫡子嫡孫耳不爾者不得繼祖也 按嫡孫持重

之服主有宗廟者而言劉芳之議自不可易今庶人無爵而以孫上陵諸父非禮意也

惟周之士不顯奕世 此許叔重所引奕字較亦義為長

樂志

湯武所以 此下闕一策

食貨志

其司冀雍華定相秦洛豫懷兗陝徐青齊濟南豫東兗東徐十九州 此時司州治平城洛州治洛陽豫州治虎牢則懸瓠為南豫矣兗州治滑臺則瑕邱為東

兗矣東徐州即南青州 穆亮都督豫洛南北豫徐兗六州諸軍事謂虎牢與懸瓠也

幽平并肆岐涇荆涼梁汾秦安營幽夏光郢東秦 此

時荊州治上洛東秦州治杏城 即北華州 梁州蓋治洛谷

郢州未詳所治地形志南安郡太和十三年置郢州

十八年改為南中府者是也其地當在今葉縣

司州萬年雁門上谷靈邱廣甯平涼郡 魏初都平城

置司州其所領郡縣魏收志皆闕而不書今據此志

知萬年等六郡當時皆隸司州又皇興中置平齊郡

于平城西北當亦隸司州也

懷州邵郡上郡之長平白水縣 按地形志皇興四年置邵上郡太和中併河內孝昌中改邵郡此文當云邵上郡誤多一郡字長平地形志作萇平邵上郡本屬懷州地形志亦未載

青州北海郡之膠東縣平昌郡之東武平昌縣高密郡之昌安高密夷安黔陬縣 按地形志平昌高密二郡皆屬膠州膠州置於永安二年太和之世尙未立膠州也地形志東武平昌二縣屬高密郡昌安屬平昌郡與此志亦異

秦州河東之蒲坂汾陰縣 按地形志汾陰屬北鄉郡

不屬河東

北地郡之三原雲陽銅官宜君縣 按地形志北地郡無三原縣

徐州北濟郡之離狐豐縣東海郡之贛榆襄賁縣 當作北濟陰郡志脫陰字地形志東海郡屬海州襄賁別屬海西郡亦隸海州

靈徵志上

桓州刺史穆泰等 桓當作恒

司州之河北河東正平平陽 按孝文遷洛以洛陽爲司州其所領郡縣不載於地形志今據此志州所領

有河南河北河東正平平陽潁川汲恒農滎陽

永平三年南秦州廣業仇池郡大風 按地形志南秦

州無廣業郡南岐東益二州皆有之

太和三年雍朔二州大霜 按地形志朔州本秦五原

郡延和二年置為鎮後改為懷朔孝昌中改為州是

太和以前未有朔州而此志太和中屢見朔州蓋即

雲州也地形志雲州舊置朔州

太和八年冀州相三州蚘蚘害稼 冀州之州字誤

靈徵志下

景明三年秦州上言南稻新興二縣木連理各一 按

地形志未見此二縣

釋老志

有仙人成公興不知何許人 按殷紹上四序堪輿表

云臣以姚氏之世行學伊川遇遊遁大儒成公興從

學九章算術興字廣明自云膠東人也蓋即其人

目錄序

故房延祐辛元植蒞仲刁柔裴昂之高孝幹皆不工纂

述 按序傳及收上十志啟俱無睦仲名

其書亾逸不完者無慮三十卷 今據刊本目錄闕者

本紀第三 明元 第十二 孝靜 列傳第一 后 第二 神元

攷異

子昭成第五明元第六太武第七上景穆第十第

八文成第十孝文第十三長孫第廿二王洛兒等第六十

九等秦儁第七十李琰第七十一上外戚第七十一下外戚

第七十三文苑第七十四孝感第七十五節第七十七吏酷

第八十九氏羌第九十西域第九十一等蠕蠕第九十二

序志第三天象第四天象比二十六卷不全者列傳

第七十二儒林第七十九術藝第八十列凡三卷

臣攷臣恕臣燾臣祖禹謹序目錄 臣攷者劉攷也臣

恕者劉恕也臣祖禹者范祖禹也二劉與范皆長於

史學故此書攷證校它史為精審

北齊書

廿二史攷異卅一

錢大昕學

神武帝紀

齊高祖神武皇帝 按李百藥北齊書本紀八篇列傳

四十二篇共五十卷今據世所傳本審正之惟本紀

第四文宣列傳第五趙郡王第八段榮第九斛律第

十等孫騰第十一賀拔第十二張瓊第十三高乾第

十四李元忠第十五魏蘭根第十六孫擘第十七張纂

第卅三暴顯第卅四陽斐第卅五李稚廉第卅六儒林

第卅七文苑第四十二恩倖凡十八篇係百藥元本

攷異

北齊書

其餘大抵取北史補足之其列傳第十八

九万俟第廿一李渾第廿二崔暹第廿二尉瑾文與

北史異而無論贊第廿八循吏第廿九酷吏第四十

外戚傳第四十一方伎亦與北史異而有序無贊似經

後人刪改或百藥書亡而以高氏小史補之乎凡紀

傳中有史臣論有贊及稱高祖世宗顯祖肅宗世祖

席號者皆李史之舊文其稱神武文襄文宣孝昭武

成者則北史之文晁公武謂百藥避唐朝名諱不書

世祖世宗之類不知承規修史在貞觀初其時世字

竝不回避李勣之名至高宗朝始去世字梁陳周書

皆不避世祖世宗字承規與思廉德棻同時何獨異

其例乎蓋嘉祐校刊諸史之時此書久已殘闕而雜

采它書以補之卷首神武紀卽是北史之文晁氏不

加詳審遽以爲例有不一其實非也以史例言之高

祖上不當係以齊字此亦沿北史之文而未及芟削

者監木卷首
無齊字

鎮將遼西段長常奇神武貌謂曰君有康濟才終不徒

朕便以子孫爲託 按段長龐蒼鷹二事齊書在蔡

儒傳北史移入神武紀

文襄帝紀

北齊書

二

臣等詳文襄紀其首與北史同而末多出于東魏孝靜紀其間與侯景徃復書見梁書景傳其所序列尤無倫次蓋雜取之以成此書非正史也 此宋嘉祐校刊諸臣所記南監本本紀第五第七列傳第二第四第六第七第廿五第廿六第廿七卷末俱云此卷與北史同又列傳第二十卷末云此卷牽合北史而戎第廿一卷末云此卷雖非北史而無論贊疑尚非正史第廿九卷末云此傳與北史同但不序世家又無論贊疑非正史汲古閣本皆無之或明人校刊者所題也百藥修史在唐貞觀初乃南監本每卷首題云

隋太子通事舍人李百藥撰明人之無學如此

文宣帝紀

乾明元年二月丙申葬于武寧陵謚曰文宣皇帝廟號威宗武平初又改爲文宣廟號顯祖 按乾明初上謚號曰高祖文宣皇帝天統元年改謚景烈皇帝廟號威宗武平元年復改顯祖文宣皇帝此紀有脫文論曰 按百藥史論皆稱史臣曰其稱論曰者皆北史之文也齊史八紀已亡其七惟此篇猶是百藥之舊而論不著史臣蓋校書者依前後篇之例改之

孝昭帝紀

孝昭皇帝 此篇亦北史之文本紀例書廟號於篇首
而孝昭紀不書肅宗肅字亦無回避未審其故

皇建元年詔以故太師尉景故太師竇泰故太師太原
王婁昭故太宰章武王庫狄干故太尉段榮故太師
万俟普故司徒蔡儁故太師高乾故司徒莫多婁貸
文故太保劉貴故太保封祖裔故廣州刺史王懷十
三人配饗太祖廟庭故太師清河王岳故太宰安德
王韓軌故太宰扶風王可朱渾道元故太師高昂故
大司馬劉豐故太師万俟受洛干故太尉慕容紹宗
七人配饗世宗廟庭故太尉河東王濟和樂故司空

薛修義故太傅破六韓常三人配饗顯祖廟庭 是
時以文宣爲高祖此顯祖當爲高祖之誤清河王岳
傳云配饗高祖此云配世宗當是傳誤蔡儁傳云贈
司空此云司徒未知孰是封祖裔卽隆之也万俟普
普子受洛干高乾乾弟昂封隆之劉豐潘樂薛循義
破六韓常諸傳俱失書配饗事

後主紀

武平四年殺侍中崔季舒張雕虎 儒林傳稱張雕蓋
避唐廟諱此虎字後人所加或本是武字也北史儒
林傳作張雕武汲古閣本虎作唐尤誤

鄭文貞公魏徵總而論之曰百藥書當依梁陳史之
例稱史臣侍中鄭國公魏徵此卷本據北史北史成
於高宗朝故稱其諡

文襄六王傳

河南康舒王孝瑜 康舒北史作康獻

趙郡王叡傳

孝昭臨崩 百藥書例稱諸帝廟號此稱孝昭亦後人
所改

庫狄干傳

于士文嗣 按士文隋之酷吏隋史已爲立傳不應闕
入齊書蓋後人以庫狄干傳亡取北史補之而不知
限斷之例遂并士文傳牽連入之昔人云作奏雖工
宜去葛龔校書之無學其謬累至於如此

斛律金傳

留金守信都領恒雲燕朔顯六州大都督 此六州卽
神武所領六鎮兵趙郡王瑛傳所云六州大都督六
州九酋長大都督孫騰傳六州流民大都督皆此六
州也但六州之名尚少其一史有脫文蓋脫蔚州也
高祖使金統劉豐大汗步薛等 大汗步薛卽步大汗
薩也步大二字眞倒轉寫之譌菩薩字本於釋氏書

薩字不知所从蓋卽薛字聲轉爲桑割切六朝唐人碑刻薩旁無从產者而薛亦或書爲薩可證薛薩本一字唐元應一切經音義云菩薩本或作扶薛此傳步大汗薩亦作薛此古字之僅存者監本改爲薩於文雖畫一而古字日亡矣列傳有薛孤延亦代人複姓薛孤唐初人有薩孤吳仁薩孤薛孤疑卽一族

諂金第二子豐樂 豐樂本名羨而諂稱其字當時風

俗敦樸不以稱字爲嫌也齊書多稱人字如万俟受

洛干洛可朱渾道元元高乾邕乾高敖曹昂楊遵彥

情封祖裔隆之高仲密慎邢子才邵段孝先韶王元

景昕祖孝徵珽源文宗彪李寶鼎鈗蘇珍之瓊之類

皆上下通稱故史家因之

斛律光傳

庸國公可叱雄等 北史王雄傳賜姓可頻氏

賀拔允傳

與弟岳殺賊帥衛可肱 北史作衛可瓌瓌肱聲相近

高阿那肱傳雖作肱字世人皆稱爲瓌音此其證也

庫狄盛傳

割并州之石艾縣肆州之平寇縣原州之馬邑縣各數

十戶 按魏隋二志所載原州後爲平涼郡與馬邑

相距甚遠魏志無馬邑縣隋志有馬邑郡而無馬邑縣

張保洛傳

牒舍樂武成初開府儀同三司營州刺史封漢中郡公戰歿關中武成疑是武威之譌此段附出諸臣各著里居不應舍樂獨殊其例當云武威人而其下尚有脫文爾此傳既附見舍樂事而慕容儼傳未敘尔朱將帥歸順立功者又有武威牒舍樂名云牒舍樂少從尔朱榮爲軍主統軍後西河領民都督尔朱兆敗率衆歸高祖拜鎮西將軍金紫光祿大夫以都督隸侯景破賀拔勝于穰城又與諸將討平青兗荆三州拜鎮西將軍營州刺史天保初封漢中郡公後因戰没于關中史之重複不檢照如此

堯雄傳

白苟堆梁之北面重鎮梁置西淮州於白苟堆今正陽縣地淮陰爲淮州治所故此加西

揚州刺史育寶北史本傳作是寶宇文貴傳作是云寶云育聲相近

王則傳

天平初行荊州事都督三荆二襄南雍六州軍事按

魏收志荊州之外惟有北荊州而北荊置於武定二年則天平初未有也此三荊蓋指南荊東荊併荊州爲三隋志春陵郡後魏置南荊州西魏改爲昌州淮安郡後魏置東荊州西魏改爲淮州賀拔勝獨孤信傳所稱三荊皆指此二襄謂襄及南襄也南雍之名魏志亦不載隋志春陵郡之蔡陽縣梁置蔡陽縣後魏置南雍州是也

慕容紹宗傳

梁武帝遣其兄子貞陽侯淵明等當云貞陽侯明後人加淵字

士肅弟建中襲紹宗爵建中北史作三藏三藏蓋建

中小字入周隋後以小字行尔

薛循義傳

薛循義北史作修義孝昭紀亦作修義魏齊碑刻人
旁字多从子旁故修循二文多相混

天平初除衛將軍南中郎將帶汲郡太守頓邱淮陽東郡黎陽五郡都督淮陽與汲郡回遠恐是濮陽之譌北史孝靜紀天平元年初置四中郎將於疆石橋置東中蒲泉置西中濟北置南中洛水置北中魏收志惟云魏郡貴鄉縣有東中郎將治餘皆失書

步大汗薩傳

大安狄郡人也北史作代郡西部人大安神武廣寧

皆六鎮改州所置之郡統言之則為代人大率皆鮮

卑也

慕容儼傳

西荊州為梁將曹義宗所圍魏時荊州治穰城對東

荊而言故曰西荊

時北育太守宋帶劔謀叛北育蓋荊州屬郡魏志荊

州領郡八有北清而無北育蓋傳寫之譌當為北清

也此傳消去水旁

高乾傳

徙居河濟之間魏因置東冀州按魏志不見東冀州

之名

長子繼叔襲祖洛城縣侯按乾父翼封樂城縣侯此

稱洛城前後互異河間有樂城縣疑即翼所封

高季式傳

老字安德高人安德郡名非老之字蓋校書者妄加

字耳

封隆之傳

隆之弟子孝琬父祖曹按北史孝琬父興之字祖曹

文具

北齊書

七

以隆之字祖裔推之當以胃為正傳失書其名尔

李元忠傳

分廣平易陽襄國南趙郡之中邱三縣為易陽郡 此

事在永安中魏收志失載

盧文偉傳

以功授儀同三司揚州刺史鎮宜陽 揚當作陽

陳元康傳

天保元年修起居注 天保當是天平之譌

杜弼傳

竊唯道德二經闡明幽極 按老子道德五千言河上

公王弼注本皆以上篇為道經下篇為德經予家藏

唐人石刻景龍二年本開元御注本皆分道經德經

為二後魏杜弼注老子上表亦稱道德二經賈公彥

周禮疏亦引道經德經云云可證唐以前本皆有道

經德經之分也

徐遠傳

刺史陸士茂詐殺室韋八百餘人 汲古閣本室作失

王紘傳

乾明元年昭帝作相 齊書例稱孝昭為肅宗此稱昭

帝亦後人妄改

北齊書

平鑿傳

即啟授征西懷州刺史 征西下當有脫文

韋子粲傳

諧與粲俱入國粲富貴之後遂特棄道諧 道諧于粲
皆二名不當單舉一字且與上下文例不一蓋傳寫
脫落也

元坦傳

齊天保初 此係齊史不當著齊字此卷屢見齊字蓋
後人采北史以補齊書之闕偶未芟削尔

元弼字輔宗魏司空之子 弼乃暉業之父終於魏朝

不當闌入齊史更不當列于暉業之後此由校書之
人無學徒知擣搯北史而不顧先後之倒置也又攷
北史弼字邕明不字輔宗其父鬱亦未為司空或諸
元別有仕齊名弼者而後人妄牽合之

元韶傳

元韶字世胄 當云彭城王勰之孫

贊曰元氏蕃熾憑茲慶靈道隨終運命偶淫刑 此卷
惟存贊語十六字傳文與論俱亡後人以北史補之

李繪傳

未幾遂通急就章 汲古閣本脫去三百餘字誤以高

隆之傳文僂入又文宣紀末亦脫去一葉詞意不屬
當從監本

李璵傳

子詮韞誦 按北史敘傳璵子詮詮弟謚謚弟誦誦弟
世韞詮字世良謚字世安誦字世業則世韞當亦以
字行者傳失載謚一人又以韞為誦兄皆不若北史
之可信傳載韞與陸令萱女弟私通得授太子舍人
誦以女妻穆提婆子超遷臨漳令北史皆沒而不書
非實錄也

高德政傳

汝兄如虎 此虎字後人追改

王昕傳

邢邵後見世宗 此傳稱廟號或是齊書元文弟晞傳
則全是北史亦無論贊

王琳傳

乃遣使奉表詣齊 此篇乃後人取南史足成故多外
齊之詞

蕭明傳

封須陽侯 須當作滇卽貞陽也北史無蕭明傳此篇
當是百藥元文自蕭祇以下皆以北史補入

裴讓之傳

裴讓之字士禮 按裴讓之張宴之陸印王松年辛術

傳皆不著本貫郡縣蓋校書者但知寫北史以補足

卷數而不及檢其先世郡望幾於智昏菽麥矣

邢邵傳

靈太后令曰 按太昌之世靈太后歿已久矣此傳本

出於北史而北史文亦脫落誤以李崇傳雜入其實

子才初無請立明堂事也

祖珽傳

范陽道人也 道當作迺汲古閣本作狄道尤誤

暴顯傳

遣與步汗薩慕容儼等 步汗薩即步大汗薩也

與梁秦州刺史嚴超達 秦當作秦

從攝口入江 攝當作攝

盧叔武傳

盧叔武 北史作叔彪唐人諱虎史家多改爲武亦有

作彪者此人蓋名叔虎也

袁聿修傳

出除信州刺史即其本鄉也 按隋志淮陽郡項城縣

東魏置揚州及丹楊郡梁改曰殷州東魏又改北揚

州後齊改信州聿修陳郡人故稱本鄉

未曾受升酒之饋 升當作升卽斗字

李稚廉傳

除濟陰郡守帶西兗州刺史 西兗州治濟陰郡

儒林傳

齊時儒士罕傳尚書之業徐遵明兼通之遵明受業于

屯留王總傳授浮陽李周仁及渤海張文敬及李鉉

權會竝鄭康成所注非古文也下里諸生略不見孔

氏注解 按魏晉以後經學莫盛於北方鄭康成易

書詩三禮惟河北諸儒篤信而固守之小王之易偽

孔之尚書雖風行江左不能傳於河朔春秋亦宗服

子慎故當時有寧道周孔誤諱言鄭服非之諺見唐書元

行沖傳 隋世河間信都二劉兼通南北學唐初諸儒多

出二劉之門由是撰定正義以王易孔書杜春秋列

諸學官而鄭服之義亡矣

文苑傳

樊遜 未若龍駕虎服 此虎字後人追改下文彫獸

畫龍之獸亦本虎也校書者又不能改

顏之推 非社稷之能衛 此下脫一句監本有小字

注童汪錡三字

北齊書

五異
昵狄牙而亂起 狄牙即易牙

寔未改于弦望遂□□□□及都□而昇降 諸本

俱闕六字

次曰敏楚 敏當作愍即愍字之推又有子名游秦蓋

入周後所生

陸豫 廣韻陸字下不云又姓宅書亦未見陸姓者朕

諸本皆从日旁

酷吏傳

邱珍 從高祖起義 此傳稱高祖不稱神武疑百藥

書止存序及邱珍一篇宋游道以下取北史補之

周書

廿二史攷異卅二

錢大昕學

文帝紀下

魏廢帝三年正月改北華為鄜州 隋書鄜作敷

南夏為長州 隋志朔方郡長澤縣有後魏大安郡及

置長州不云嘗為南夏州志之漏也

北梁為靜州 此州未詳所在

陽都為汾州 此語未詳魏之汾州本治西河其地不

屬西魏據隋志則文城今吉州龍泉今隰州二郡後周俱

曾置為汾州未知紀所云陽都在何地也

文書

周書

南汾爲勳州 勳州卽玉壁城 辛孝寬以晉州刺史移鎮玉壁兼攝南汾州事是玉壁嘗爲南汾州矣而隋志失書

南幽爲寧州 南幽卽魏志之幽州也西魏置幽州于白土卽隋新平縣而此加南字

南廣爲涪州 隋志涪州郡西魏置蒙州汲古閣本作藜州仁壽中改曰涪州未知卽此涪州否

東巴爲集州 隋志漢川郡難江縣後周置集州不云嘗爲東巴州

北應爲輔州 隋志淮安郡桐柏縣西魏置淮陽郡及輔州不云嘗爲北應州此州疑是梁所置梁置應州於應山縣故此有北應之稱矣

恒州爲均州 按西魏有三恒州隋志北地郡三水縣西魏置恒州尋廢一也又宏化郡歸德縣西魏置恒州後周廢二也此紀之恒州蓋在山南沔北境而隋志失書均州後省入唐州

沙州爲淡州寧州爲麓州義州爲巖州 此三州未詳所在

江州爲沔州 隋志沔陽郡甌山縣西魏置江州不云後改沔州志之漏也裴寬爲沔州刺史卽此

肆州為塘州 塘當作唐

揚州為潁州 此西魏所立之揚州未審治所

司州為憲州 按隋志不見憲州之名惟安陸郡吉陽

縣下云梁置義陽郡西魏改為南司州尋廢豈即此

司州乎周武帝天和二年以憲州入昌州志亦不載

南平為昇州 按隋志春陵郡湖陽縣後魏置西淮安

郡及南襄州後郡廢州改為南平州西魏改曰昇州

後又改曰湖州是湖州即昇州矣據此紀改南襄為

湖州南平為昇州則南襄與南平實是兩州隋志混

而為一非也

南郢為歸州 按魏志南郢州領北遂安馮翊江夏香

山永安新平宜民諸郡不言治所隋志漢東郡唐城

縣西魏立肆州尋曰唐州後周省均款湏歸四州入

今隨州西北有唐城廢縣後魏之南郢當亦在隨州

西北也

凡改州四十六 今自華州至眉州數之止四十五蓋

有脫誤

明帝紀

二年河北置虞州 隋志河東郡河北縣舊置河北郡

不云會置虞州

武帝紀上

保定元年南寧州遣使獻滇馬及蜀鎧 按保定二年
又書分南寧州置恭州而隋志無南寧州之名惟健
為郡開邊縣云大業初廢恭州入焉疑即此紀
之恭州矣

天和二年省東南諸州以潁州歸州涇州均州入唐州

按隋志漢東郡唐城縣西魏立肆州尋曰唐州後

周省均款涇歸四州入改曰唐州此四字疑譌又安貴縣

梁置北郢州西魏改為款州此紀有潁無款款與潁

行書相似未知孰是又攷隋志武當縣梁置興州後

周改為豐州開皇初改為均州則周時武當尚無均
州之名不知天和所併之均州又在何地

油州入純州 隋志不見油州之名攷純州即隋桐柏

縣縣有舊置淮南縣開皇末改為油水蓋即舊油州

矣

睢州入襄州 按隋志襄陽郡南漳縣西魏立南襄陽

郡後周置沮州尋廢沮與睢古字通用左傳江漢睢

漳睢即沮也

五年大將軍鄭恪率師平越嚮置西寧州 按隋志越

嚮郡後周置嚴州開皇六年改曰西寧州据此紀則

西寧州後周所置不始于隋也

建德元年三月景辰誅大冢宰晉國公護 按是年三

月癸卯朔丙辰則月十四日也護傳云三月十八日

與紀異唐人避諱改丙為景今刊本有作丙者乃後

人追改

武帝紀下

五年是日詔曰 此下刊本皆脫數行

六年關東平合州五十五郡一百六十二縣三百八十

五戶三百三十萬二千五百二十八 按隋志後齊

國滅州九十有七郡一百六十縣三百六十五戶三

百三萬與周史異

宣帝紀

大象元年河陽幽相豫亳青保七總管 保當作徐

靜帝紀

大象二年詔南定北光衡巴四州民 此衡巴二州後

齊所置在今黃岡縣地

昌黎郡置魏州 昌黎當作昌樂

皇后傳

武帝朱皇后 太祖以后賜高祖後稍得親幸大象元

年二月改為天元帝太后 按親幸之下當云生宣

帝宣帝宣政元年七月尊為帝太后

晉蕩公護傳

及汝姑兒賀蘭盛洛 按賀蘭祥傳字盛樂父初真尚

太祖姊建安長公主即此盛洛也洛樂文異音同

代曩王達傳

所管澧州刺史蔡澤 按後周無澧州疑是豐州之譌

澤為祐之弟

李弼傳

侯景率河南六州來附 按文帝紀亦云舉河南六州

來附而王思政傳乃云分布諸軍據景七州十二鎮

疑思政傳誤

子謹傳

曾祖婆魏懷荒鎮將祖安定平涼郡守高平郡將父提

隴西郡守荏平縣伯 按北史于栗磾傳栗磾孫致

致弟天恩天恩子仁生位太中大夫仁生子安定平

原郡太守高平郡都將安定子子提隴西郡守茂平

縣伯唐書宰相世系表于天恩生太中大夫仁仁生

高平郡都將子安子安生隴西郡守子提與北史世

次略同則周書以婆為謹曾祖者誤矣謹之祖名安

定周書北史竝同而唐表作子安則表之誤

怡峯傳

拜東西北三夏州諸軍事夏州刺史 按隋志但有東夏與夏州無西夏北夏之名長孫儉爲秦州長史時西夏州仍未內屬而東魏遣許和爲刺史儉以信義招之和乃舉州歸時太祖以儉爲西夏州刺史總統三夏州是西夏卽夏州對東夏故云西夏也魏志有西夏州寄治并州界此東魏所置與此無涉

王德傳

涇州所部五郡 按魏志涇州領安定隴東新平隨平平涼平原六郡未知此時省何郡也

豆盧寧傳

武成元年遷都督利沙文三州諸軍事利州刺史 按趙剛傳孝閔帝踐祚出爲利州總管利沙方渠四州諸軍事沙文方三州不見於隋志

楊忠傳

其西義陽郡守馬伯符以下差城降 按宋志荊州有南義陽郡晉末以義陽流民僑立領厥西平氏二縣卽此西義陽也隋志漢東郡唐城縣後魏曰濼西置義陽郡西魏改濼西爲下澁據此傳梁武喪敗之後義陽始入西魏則隋志云後魏置義陽郡者攷之未

審矣。潁西卽厥西。宋齊以來舊縣名義陽郡亦非。後魏始置也。

乃授忠都督三荆二襄二廣南雍平信隨江二郢浙十五州諸軍事鎮穰城。按隋志湖陽縣後魏置西淮安郡及南襄州後郡廢州改爲南平州此有二襄又有平州蓋隋志誤合南襄與平州爲一若江陵當陽縣後周亦置平州此時尚未屬魏也。梁於巴東郡置信州此時亦未屬魏不知忠所督信州置於何所。隋志醜山縣梁置梁安郡西魏改曰魏安郡置江州卽此江州矣。

攻梁齊興郡及昌州皆克之。齊興郡卽武當縣也。隋

志春陵郡後魏置南荆州西魏改曰昌州據此知其地曾入於梁而昌州之名亦因梁舊矣。

汝南城主李素。此非豫州之汝南。隋志安陸郡吉陽縣梁置曰平陽及立汝南郡蓋卽邵陵王綸所據之汝南也。

乃拜總管涇幽靈雲鹽顯六州諸軍事涇州刺史。按幽州與涇絕遠當是幽字之譌。

司馬消難傳

尋出爲交州總管。交州當爲邳州之譌卽邳字也。

所管邳隨溫應士順沔環岳九州士當作土環當作
濶

陳宣帝以爲都督安趙九州八鎮趙當作隨

盧辯傳

孝武至長安上文云及帝入關卽謂魏孝武也依史

例當前書孝武後書帝

李賢傳

遂於平州北築汶陽城以鎮之按陽雄傳蠻帥文子
榮竊據荊州之汶陽郡又侵陷南郡之當陽臨沮等
數縣詔遣開府賀若敦等討平之卽以其地置平州

隋志南郡之當陽縣後周置平州而夷陵郡之遠安
縣舊置汶陽郡二郡地本相接也

李遠傳

尋授都督義州恒農等二十一防諸軍事義州當作

義川隋志恒農之盧氏縣西魏置義川郡

李基傳

孝閔帝踐阼出爲海州刺史此後周之海州未審治

所

梁臺傳

大統十五年拜南夏州刺史按隋志不載南夏州周

本紀魏廢帝三年改南夏爲長州

史寧傳

建康袁氏人也 此涼州之建康非揚州之建康也袁

氏當是表氏之譌

轉通直散騎常侍東義州刺史東魏亦以故胡黎苟爲

東義州刺史寧僅得入州黎苟亦至寧迎擊破之斬

其洛安郡守馮善道 此東義州未知所在洛安郡

隋志亦未見 權景宣傳東魏又以土民韋默兒爲義州刺史鎮父城

權景宣傳

廼授并安肆郢新應六州諸軍事并州刺史 此并州

治隨郡西魏所置非太原之并州也

除輔國將軍南州刺史 南下脫荆字後魏本以魯陽

爲廣州至是郭賢以南荊州刺史鎮魯陽其後轉廣

州刺史改從舊名非移鎮也

宇文盛傳

出爲延綏丹三州三防諸軍事 三防謂武安伏夷安

民也

于翼傳

轉陝熊等七州十六防諸軍事宜陽總管 據此則宜

陽嘗置總管府建德五年移於陝州也隋志不及宜

陽置總管事亦史之闕

尋卽除洛懷等九州諸軍事河陽總管 按河陽置總

管府隋志亦失書

仍敕河陽襄州安州荊州泗州總管 泗當作四襄安

荊三州并河陽爲四後周無泗州也

韋孝寬傳

大統八年轉晉州刺史 隋志絳縣後周置晉州建德

五年廢

元定傳

魏安西將軍務州刺史 按魏志無務州務字疑譌

裴寬傳

保定元年出爲汾州刺史尋轉魯山防主 汾當作沔

陳書程靈洗傳可證也周本紀魏廢帝三年改江州

爲沔州隋志於沔陽郡甑山縣云西魏置江州而不

及改沔州事亦爲疏漏

楊敷傳

還授使持節蒙州諸軍事蒙州刺史 此州蓋在荊州

部內 後周之荊州治穰城 隋志涇陽郡西魏置蒙州是也

崔訖傳

除使持節崇德安義等十三防熊和忠等三州諸軍事

崇德防主 忠當作中隋志新安縣後周置中州

薛端傳

基州地接梁陳 隋志竟陵郡豐鄉縣西魏置又置基州及章山郡

王士良傳

俄除鄜州刺史 隋志上郡後魏置東秦州後改為北

華州西魏改為敷州即此州也鄜敷字異音同

令狐整傳

豐州舊治不居人民賦役參集勞逸不均整請移治武當詔可其奏 豐州舊治蓋席固所據齊興郡城也

郭彥傳

屬純州刺史樊舍卒 按蠻傳魏廢帝初蠻酋樊舍舉落內附以為淮州刺史即其人也淮州後改為純州

蘇亮傳

亮弟湛字景雋 按蘇湛終於魏世未嘗仕周且其事迹已見魏書不當闕入周史

宇文神舉傳

所部東壽陽縣土人相聚為盜率其黨五千人來襲州城 按隋志并州壽陽縣下云開皇十年改州南受陽縣為文水分州東故壽陽置壽陽攻壽陽縣本西

晉所置後魏改名受陽卽開皇初改爲文水者也其
云故壽陽者當卽此傳之東壽陽未審置於何代隋
初併省此縣因有故壽陽之目耳

庾信傳

陸士衡聞而撫掌是所甘心張平子見而陋之固其宜
矣先大父青文公云撫掌與甘心對陋之與宜矣
對此體唐初人多有之王勃滕王閣詩序龍光射牛
斗之虛徐孺下陳蕃之榻龍光牛斗徐孺陳蕃亦句
中自爲對也又蘭亭已矣梓澤邱墟已矣壘嶺也邱
墟雙聲也兩虛字對兩實字與庾子山賦同格

鎮北之負譽矜前風颺懍狀注庾集者皆以鎮北爲
邵陵王綸非也以梁史攷之當指鄱陽王範而言範
嘗爲鎮北將軍以合州刺史鎮合肥屢啟言侯景姦
謀爲朱异所抑及景圍京邑範遣世子嗣入援金陵
失守範泝江西上至湓城糧盡憤恚而薨世子嗣據
晉熙與賊將任約力戰中流矢卒故有才子并命之
語

蕭撝傳

都督益梁秦潼安瀘青戎寧華信渠萬江新邑楚義十
八州諸軍事此十八州惟益梁秦沿宋齊之舊餘

皆梁末增置尉遲迴都督十八州亦即謂此以隋志
攷之潼州即金山郡安州即普安郡瀘州即瀘川郡
青州即通義縣戎州即犍爲郡信州即巴東郡渠州
即宕渠郡萬州即通川郡江州即隆山縣新州即新
城郡楚州即巴郡邑疑巴字之譌梁置北巴州於閬
中而清化郡舊亦爲巴州也志稱越雋郡隋開皇六
年改西寧州疑即此寧州惟華義二州未詳

韋祐傳

鎮九曲城 今宜陽縣東有故九曲城魏元傳洛安民
雍方雋據郡外叛攻破郡縣元率恒農九曲孔城伏

流四城士馬破走之孔城在今洛陽縣南伏流在今
嵩縣北皆當時要鎮也

韓雄傳

除東徐州刺史 此西魏所置之東徐州非地形志之
東徐治下邳者也據下文云東魏東雍州刺史郭叔
略與雄接境則其地去東雍不遠東魏之東雍治正
平則東徐蓋在洛陽之西北正平之南矣

除使持節都督中徐虞洛四州諸軍事中州刺史 按
後周置中州於新安虞州于河北洛州即洛陽徐州
疑即東徐州也又攷司馬裔傳大統三年裔於温城

起義遣使送款六年授河內郡守尋加使持節平東將軍北徐州刺史則西魏又嘗置北徐州於河內矣魏元傳

十三年與開府李義孫攻拔伏流城又尅孔城此大統之十三年卽東魏武定五年傳不書大統者闕文也魏志伊陽郡武定二年置治伏流城後陷又新城郡天平中置治孔城後陷據此傳則二城之陷皆在武定五年矣

轉和州刺史伏流防主按本紀保定二年於伏流城置和州故以刺史領伏流防主也

泉企傳

上洛豐陽人也按魏志豐陽縣爲上庸郡治而上庸郡本名東上洛郡永平中始改上庸史從其初書之累遷左將軍浙州刺史浙當作浙

李遷哲傳

軍次并州梁并州刺史杜滿各望風送款此與權景宣之并州又非一地隋志通川郡宣漢縣下云西魏置并州及永昌郡者是也據此傳則梁代已有之進圍疊州尅之獲刺史冉助國等此疊州當在今興安之南夔州之北隋志不載此州其臨洮郡疊川縣

下云後周置疊州者乃別一疊州本吐谷渾地也

楊乾運傳

梁大同元年除飄武將軍西益潼刺史 據此則梁時

有西益州而隋志無之

尋轉信武將軍黎州刺史 黎州即後魏所置之益州

治東晉壽

太清末遷潼南梁三州刺史 梁置潼州於涪南梁州

於南安而西城亦為南梁乾運除刺史在收復南鄭

之後南梁州當在西城矣三當作二

又遣其婿樂廣鎮安州 隋志普安郡梁置南梁州後

改安州

即南安

大約宋齊以來梁州常治南鄭天監初

夏侯道遷以南鄭降魏而梁州移治西城其後析置

州郡以南安為南梁州及大同元年魏梁州刺史元

羅以南鄭降梁州復治南鄭遂移南梁之名於西城

而改南安之南梁為安州史雖未見改置年月可以

意度之也

扶猛傳

割二郡為羅州以猛為刺史 羅州隋竹山縣地二郡

之名未詳

轉綏州刺史 按後周有兩綏州一在雕陰一在房陵

文具

周書

扶猛爲刺史則房陵之綏州也

陽雄傳

上洛邑陽人也

魏志上洛郡無邑陽縣隋志朱陽郡

并有邑陽縣

遷西寧州總管

按隋志未見西寧州

席固傳

梁元帝嗣位江陵遷興州刺史

此興州當置于齊興

郡隋志武當縣舊僑置始平郡後改爲齊興郡梁置

興州後周改爲豐州蓋席固以地入西魏魏卽以本

州授之其時已置興州於順政郡故易其名非徒其

地也

尋拜昌歸憲三州諸軍事昌州刺史

按隋志歸州後

省入唐州憲州不見於隋志據本紀蓋西魏末以司

州改置也

蕭簪傳

王琳又遣其將雷又柔襲陷監利郡太守蔡大有死之

按隋志監利縣屬沔陽郡不言梁嘗置郡

蠻傳

魏廢帝初蠻酋樊舍舉落內附以爲淮北三州諸軍事

淮州刺史淮安郡公

按隋志淮安郡後魏置東荆

州西魏改為淮州其治所在比陽縣此一淮州也又
桐柏縣梁置曰淮安并立華州又立上川郡西魏改
州為淮州後改為純州此又一淮州也此樊舍所授
刺史乃桐柏之淮州代王達傳出為荆淮等十四州
十防諸軍事則比陽之淮州也

目錄序

臣燾臣安國臣希昧死謹上 臣燾者安燾也臣安國
者王安國也臣希者林希也此序不云史有殘闕今
攷紀傳每篇皆有史臣論惟列傳第十六盧第十八
長孫第廿三韋孝第廿四申徽第廿五庫狄無之蓋
儉等

非德棻元本其廿三廿四兩卷全取北史廿五卷亦
取北史而小有異同十六十八兩卷與北史多異而
十六卷尤多脫漏

漢太尉震八代孫鉉 北史代作世按隋史威於唐大
宗時其時不避世字如王世積世隆世顯世基世高世
雄世世基諸人傳皆未回避此紀編骨不似代開
代稱純孝彰不代之案精采不代開補之各道不代
代俗之徒德為代範與代推移行歌遊代昔則人
代

州為淮州後改為純州此又一淮州也又安南州
刺史乃桐相之淮州代土遠得出為海濱等十四州
十防諸軍事則代陽之淮州也

十六卷次卷列傳
北史而小序異同十六十八兩卷與北史卷異而
非蘇秦本其廿三廿四兩卷全與北史廿五卷亦

隋書一國其後廿二史攷異卅三

錢大昕學

高祖紀上

漢太尉震八代孫鉉北史代作世按隋史成於唐太
宗時其時不避世字如王世積陰世師馮世基薛世
雄虞世基諸人傳皆未回避此紀風骨不似代間人
代稱純孝彰不代之業精采不代周輔乃宏道于代
代俗之徒德為代範與代推移行歌避代皆唐人追
改而風流映世世子世孫世祿世人及韋世康王世
積虞世基之類仍用本文者蓋唐以後人又據它書

回改而改之復不能盡也民部尚書之民不諱而啟
民可汗則改爲啟人賀若弼柳謩世雄皆因校書
者展轉改易非史家之例不一也

方置文溪之柱非止尉佗之拜此用馬援銅柱事援
字文淵避諱改爲溪字

開皇元年三月和州刺史新義縣公韓擒虎本文不
當有虎字蓋後人增入毛本無虎字是也仁壽三年
詔云風雲之從龍虎亦當是武字皆後人所改

高祖紀下

十九年四月突厥利可汗內附十月以突厥利可汗爲

啟人可汗 利可汗當作突利可汗史脫突字啟人

煬帝紀作啟民突厥傳及宅傳亦多作啟民者

煬帝紀下

大業九年十月改博陵爲高陽郡 地理志失載

禮儀志四

後周保定三年陳養老之禮以太傅燕國公于謹爲三

老有司具禮擇日高祖幸太學以食之事見謹傳

按五代志既編入隋書與周史各自爲部當云事見

周書于謹傳於例乃合否則似隋書有謹傳矣

音樂志上

攷異

中庸表記坊記緇衣皆取子思子 按緇衣或云公孫
尼子所作攷文選注引子思子云民以君爲心君以
民爲體又引子思子云詩云昔吾有先正其言明且
清今其文皆在緇衣篇則緇衣爲子思子之言信矣
坊記一篇引春秋者三引論語者一春秋孔子所作
不應孔子自引而論語乃孔子歿後諸弟子所記錄
夏非孔子所及見竊意表記坊記二篇所稱子言之
子曰者皆子思子之言也

音樂志中

故曹妙達安未弱安馬駒之徒至有封王開府者 安

未弱北史恩幸傳作何朱弱

音樂志下

其歌曲有陽伴 陽伴卽所謂楊叛兒也

律歷志上

圓周盈數二丈一尺四寸一分五釐九毫二秒七忽

二丈當作三丈

銘八十二字 今數之止八十字

王顯達獻古銅權一枚上銘八十一字 按黃帝初祖

以下凡七十九字并律權石重四鈞六字計之則爲
八十五字矣

律歷志中

中左兩晉迭有增損 中左謂中原江左也然割裂不

成文

律歷志下

朔晨百三半 晨當作辰今人所謂時也以十二除朔

日法得之氣朔日法各不同故朔辰與氣辰數亦異

要皆十二分日法之一也

日限十一 當作十二攷李淳風甲子元術推日躔即

寫焯法其云進綱者即盈汎也云退紀者即虧總也

而皆以十二乘之知此文日限當為十二矣

就徑求望者加日十四餘九百五十半下弦加日二十

二餘百八十四餘九百五十半下弦加五十九 當

云下弦加日二十二餘百八十三太 句 四餘九以下

皆衍文也五十九之數於義無當或當云求後月朔

加日二十九餘六百五十九

分餘滿法從日度一 句 百度有所滿則從去之 百當

作日 毛本 作日

度準三百四十八 四當作三度準者歲率之半也

又準度乘朔餘加之 準度當作度準

又十二乘辰餘四為小太亦曰少五為半少六為半七

為半太八為大少亦曰太九為太此太字當作大十為大太

十一為窮辰少辰餘之下當有一二三之名不應

便從四起蓋脫文也凡以十二乘者即以十二為法

母十二之三即四分之一也故為小而二為小少四

為小太矣十二之六即四分之二也故為半而五為

半少七為半太矣十二之九即四分之三也故為大

而八為大少十為大太矣十一為窮辰少則一為粘

辰太矣後世有土元當援五言以補之

每加日十五餘萬一百九十九秒三十七此二十四氣

恆日及餘也置歲數以二十四約之又以氣日法收

之得十五日萬一百九十二分又四十八分之三十

七也當云餘萬一百九十二脫二字

小寒節陟五十三當云陟四十三

交月二千七百二十九率四百六十五以交率除交

月得五月四百六十五之四百有四而一食也古法

五月二十三之二十而一食三統四分同與此率相課則

萬六百九十五月之中古法得九千三百食皇極得

九千二百九十二食視古率微弱

交復日二十七餘二百六十三秒三千四百三十五交

日十三餘七百五十三秒四千六百七十九史失

載秒法之數今以意補之蓋倍交日之秒數九千三百五十八減交復日之秒數其餘數五千九百二十三是為秒法也

交限日十三餘三百五十五秒四百七十三半 三百
當為五百據下文入交二日餘百九十八以下入交
十三日餘五百五十五以上皆為食限以五百五十
五減朔日法一千二百四十二餘六百八十七并交日餘七
百五十三為一千四百四十滿日法為一日餘百九
十八與前限相等是為交前交後之食限

五行志下

周大象二年尉迴敗於相州 卽尉遲迴也魏書官氏
志尉遲氏後改為尉氏宇文當國凡代北姓皆令復
舊故迴仍稱尉遲氏而當時猶有尉迴之稱楊義臣
本姓尉遲氏而詔稱尉義臣鮑宏傳亦云尉義臣
神武行殿中將軍曹魏諫曰 北史神武紀作曹魏祖
此脫祖字

百官志中

周太祖命尙書令盧辯制六官以魏恭帝三年始命行
之所設官名訖於周末多所改更竝見盧傳不復重
序云 按周書載官制名號命數于盧辯傳以本書

文選

隋書一

六

無志故存其事於傳中也及長孫无忌等承詔爲五代志事從其類宜改入百官志不當闕其文而取徵于列傳矣其後五代志編入隋書此語猶仍不改書別兩朝文取互見揆之體裁詎爲允當且周末改夏之制傳未悉載不得云竝見盧傳也

百官志下

上中州減上州吏屬十二人 王懋竑曰隋文帝父名忠并中字亦諱之侍中改爲納言中書省改爲內史殿中改爲殿內中舍人中常侍中謁者俱改爲內皆其顯然可攷者而上中州中上州中中州中下州之類仍作中此必非當時本文或史官以其不辭而改之也

地理志上

天監十年有州二十三 謂揚南徐荆江雍郢南兗湘豫司北兗北徐青梁益交廣南梁寧衡桂越霍也

安定郡舊置荊州 按後周嘗置總管府志失書

上郡內部縣舊置敷州及內部郡 內部本中部避隋諱改

朔方郡長澤縣西魏置闡熙郡又有後魏太安郡及置長州 按周本紀魏廢帝三年改南夏爲長州是後

魏置南夏州於此西魏改爲長州也志有脫誤

天水郡上邽縣故曰上邽大業初改名當云故曰上

封魏志天水郡有上封縣犯太祖諱蓋上邽本漢舊

縣後魏避道武嫌名改爲上封至大業初復稱上邽

也

隴西郡隴西縣舊城內陶城當作曰內陶本中陶避

諱改

枹罕郡舊置河州按後周保定四年置總管府於河

州五年廢河州總管改置總管于洮州俄廢仍遷總

管府于河州見周書李賢傳

武威郡昌松縣後魏置昌松郡後周廢郡以榆次縣入

榆次當作摺次因并州有榆次縣相涉而誤

敦煌郡常樂縣後魏置常樂郡後周併涼興大至冥安

閩泉合爲涼興縣大至卽廣至避隋煬帝諱以廣

爲大也冥安當作宜安閩泉蓋卽淵泉史家避唐諱

改之

漢川郡舊置梁州此晉宋以來之梁州也梁天監三

年夏侯道遷叛入於魏大同元年仍爲梁有梁末又

入西魏

西城郡梁置梁州尋改曰南梁州按天監初失漢中

文選

隋書一

因移梁州於西城大同初梁州復治漢中而西城遂有南梁之稱

房陵郡西魏置光遷國後周國廢光遷國未詳何人所封

河池郡後魏置南岐州後周改曰鳳州按周書魏廢帝三年改南岐爲鳳州是時周末受禪也後周當作

西魏順政郡後魏置東益州梁爲武興蕃王國武興卽仇

池氏楊氏所據義城郡後魏立益州世號小益州梁曰黎州西魏復曰

益州又改曰利州按周書魏廢帝三年改西益爲

利州是西魏以此益州爲西益州也

金山郡西魏置潼州按梁書武陵王紀傳太清五年

西魏將尉遲迴帥衆逼涪水潼州刺史楊乾運以城降之則梁時已有潼州不始于西魏也

巴西郡梁置南梁北巴州此條似有脫文當云梁置

南梁州後改爲北巴州也攷天監八年以北巴西郡置南梁州見梁書本紀其改名北巴則史未詳其年

當是大同初收復漢中之後以西城爲南梁因改此州爲北巴耳志於普安郡下又云梁置南梁州後改

為安州此則莫能詳其建置之本末矣

閩內縣 本閩中隋避諱改

梁置北巴郡 當依梁書作北巴西

巴郡梁置楚州 按梁置楚州於淮南之楚城而巴郡

又立楚州是同時有二楚州矣

隆山郡西魏置陵州 西魏當作後周

資陽郡西魏置資州 西魏當作後周 攷周書閔帝紀

元年正月於劍南陵并置陵州武康郡置資州遂寧

郡置遂州志於遂州書後周置陵資二州書西魏置

蓋攷之未審也武康郡名志亦失書

越巂郡後周置嚴州開皇六年改為西寧州 按周書

本紀天和五年大將軍鄭恪率師平越巂置西寧州

則西寧州乃後周所置非始于隋也

地理志中

河南郡陝縣後魏置及置陝州恒農郡 按後周嘗於

陝州置總管府志失書

陸渾縣東魏置伊川郡領南陸渾縣開皇初郡廢改縣

曰伏流大業初改曰陸渾又有東魏北荊州後周改

曰和州開皇初又改曰伊州 按魏志北荊州領伊

陽新城汝北三郡伊陽郡領南陸渾一縣與此志正

合惟伊陽伊川郡名小異爾周本紀保定二年於伏
流城置和州可證後周之和州在陸渾不在襄城也
而志于襄城郡又云東魏置北荊州後周改曰和州
開皇初改爲伊州未免複而舛矣

濟陰郡後魏置西兗州 按魏初置兗州於滑臺其後
青兗內附因稱滑臺爲西兗太和中始罷此濟陰之
西兗州乃孝昌中所置也

襄城郡郟城縣舊曰龍山東魏置順陽郡及南陽郡南
陽縣 此廣州僞置之順陽南陽非荊州之順陽南
陽也

汝南縣有後魏汝南郡及符壘縣竝後齊廢 此僞置
之汝南魏志廣州有汝南郡永安元年置治符壘城
卽此

魯縣後魏置荊州尋廢立魯陽郡後置魯州 按魯陽
之置荊州在太和十八年至二十二年移荊州于穰
城而以魯陽爲郡永安中置廣州于魯陽而齊周因
之史未見魯州之名當爲廣州之誤也

潁川郡葉縣又東魏置定南郡後周廢爲定南縣大業
初省入 按魏志襄州有南安郡領安南南舞葉南
定四縣太和中嘗置郢州于此疑卽此志所謂定南

郡而二史郡名互異未知其審

汝南郡真陽縣舊置郢州東魏廢州置義陽郡按魏

以梁之司州為郢州治義陽孝昌末郢州復入於梁

乃僑立郢州於此天平中罷州仍立義陽郡以撫其

遺民故真陽亦有義陽郡

新蔡縣東魏置終蔡州入終字衍

淮陽郡項城縣東魏置揚州及丹楊郡秣陵縣梁改曰

殷州東魏又改曰北揚州按此條東魏字兩見疑

上東字當為後字之誤魏志北揚州天平二年置治

項城不言嘗置揚州

恒農郡盧氏縣後魏置漢安郡西魏置義川郡開皇初

郡廢州改為號州志云州改而不言何時置州蓋

有脫文攷權景宣傳郭賢從王思政鎮恆農授使持

節行義州事當州大都督此義州當即治義川郡

浙陽郡西魏置浙州按魏志有析州即此浙州也魏

書以關西為偽西魏所置州郡皆棄而不書析州之

名既見於魏收書則不始於西魏矣

南陽郡舊置荊州按南郡亦云舊置荊州南陽之荆

州後魏之荊州也南郡之荊州晉宋齊梁之荊州也

淮安郡比陽縣又有後魏城陽縣置殷州城陽郡按

魏志未見殷州之名惟郢州領安陽城陽汝南三郡
 或疑卽此殷州然志於此縣下又云又有比陽故縣
 置西郢州西魏改爲鴻州則西郢與殷州又似各別
 魏收志有南郢而無西郢是一是二不可攷矣
 慈邱縣後魏曰江夏并置江夏郡 按魏志南郢州有
 江夏郡領屈陽郢陽二縣而無江夏縣未知卽此否
 東平郡雷澤縣舊曰城陽 城當爲成
 勃海郡滴河縣 滴當作滴讀如商
 清河郡漳南縣有後魏故素盧城 素當作索
 清泉縣 本清淵史家避唐諱追改

汲郡汲縣東魏僑置七郡十八縣後齊省以置伍城郡
 魏志興和二年置義州寄治汲郡陳城領五城秦
 寧新安澠池恆農宐陽金門七郡與此志合伍城卽
 五城也

黎陽縣後魏置黎陽郡後置黎州 按周書武帝紀宣
 政元年分相州黎陽郡置黎州則黎州乃周所置魏
 世無此州也當云後周置黎州脫周字
 長平郡丹川縣舊曰高都後齊置長平高都二郡 按
 魏志長平高都二郡魏永安中置非始於後齊
 上黨郡鄉縣有後魏南垣州尋改豐州後周廢 此州

不見於魏收志或是西魏所置

絳郡稷山縣又有後周勳州置總管後改曰絳州 勳

州卽玉壁城

文城郡昌寧縣後魏置并內陽郡 按魏志南汾州中

陽郡有昌寧縣隋人避諱改中爲內

馬邑郡雲內縣後魏立平齊郡尋廢 按平齊郡皇興

初置領懷寧歸安二縣其廢當在遷洛之後

樓煩郡秀容縣舊置泗州 泗當作肆

襄國郡鉅鹿縣開皇六年置南蠻縣 蠻當作樂

趙郡慶陶縣舊曰慶遙開皇六年改爲陶 按慶陶本

漢舊縣後魏永安二年分慶陶置慶遙縣治楊城其

慶陶故縣不見於隋志蓋廢于齊周之世矣隋改遙

爲陶雖取故名其實非一地

河間郡舊置羸州 羸當作瀛

文安縣有狐狸液 液當作淀

清苑縣舊曰樂鄉後齊省樊與 當作北新城清苑樂鄉

入永寧改名焉開皇十八年改爲清苑 按清苑縣

魏太和元年分新城置 卽北新城後齊與新城樂鄉俱省

入永寧又卽永寧故城而更其名曰樂鄉隋開皇中

又改名清苑實卽後魏之永寧城也魏志謂太和中

改樊輿爲扶輿此志仍作樊輿與魏志亦不合

上谷郡遂城縣後魏置南營州准營州置五郡十都此

字有屬建德郡襄平新昌屬遼東郡永樂屬樂浪郡

富平帶方永安屬營邱郡今攷魏志當云置南營

州及五郡十一縣龍城廣興定荒屬昌黎郡石城廣

都屬建德郡此志蓋脫十五字又譌四字也襄平以

下與魏志同但魏志襄平作太平似當從此志

後齊唯留黎一郡當云昌黎脫昌字

地理志下

彭城郡符離縣有竹邑縣梁置睢州按梁之睢州治

竹邑城東魏之睢州治取慮城隋爲夏邱縣地

有女山定陶山按晉宋之際僑置南濟陰郡及定陶

縣於此山蓋以縣得名

魯郡博城縣舊置泰山郡後齊改郡曰東平開皇初郡

廢大業初州廢按志云州廢不云何時置州蓋有

脫文以王劭舍利感應記證之當置秦州於此

琅邪郡舊置北徐州按梁之北徐州治鍾離此則後

魏所置魏志北徐州永安二年置領東泰山琅邪二

郡不言州所治據此志蓋治卽邱也

沂水縣舊置南青州及東安郡按魏皇興初置東徐

攷異

隋書一

七

州於團城其後以下邳爲東徐州而改東徐爲南青
東海郡漣水縣舊曰襄資置東海郡東魏改曰海安

海安當作海西魏志襄資縣蕭鸞置東海郡武定二
年改置海西郡

下邳郡夏邱縣又梁置潼州後齊改曰睢州 按魏志

睢州武定元年改置當云東魏不當云後齊

淮陽縣又有梁臨清天水浮陽三郡東魏并爲甬城縣

甬城魏志作角城太平寰宇記角城在今宿遷縣

東南百一十一里縣道記云舊理在淮之北泗水之

西亦謂之泗城晉義熙中於此置淮陽郡仍置角城

縣梁改角城爲淮陽縣後魏改爲角城縣

江都郡山陽縣有後魏淮陰郡東魏改爲淮州 按魏

志淮州蕭衍置魏因之治淮陰城則淮州乃梁所置

非東魏所改且淮陰諸郡自侯景之亂始入於魏永

熙以前非魏所有也

盱眙縣舊魏置盱眙郡 按盱眙郡晉安帝所立非始

於魏魏字衍

六合縣舊曰尉氏置秦郡後齊置秦州 按梁書杜崩

傳齊將郭元建攻秦州刺史嚴超遠于秦郡則秦州

之名梁末已有之矣陳書高宗紀太建十年八月改

秦郡爲義州十月罷義州志亦失書

永福縣梁置涇城東陽二郡陳廢州并二郡爲沛郡

此處有脫文胡三省通鑑注引此云梁置涇州領涇城東陽二郡當從之北史潘樂傳涇州舊在石梁侯景改爲淮州樂獲其地仍立涇州此梁置涇州之證也

鍾離郡後齊曰西楚州 此梁之北徐州也當云舊置北徐州史脫文也楚州治鍾離城見於魏收志亦當云東魏改楚州皆志之脫漏

淮南郡舊曰豫州後魏曰揚州梁曰南豫州東魏曰揚

州 此宋齊之豫州也東昏時裴叔業以州降魏改爲揚州普通七年梁復取之仍爲豫州而以合肥爲南豫州太清元年侯景內附乃移豫州於懸瓠而以壽陽爲南豫改合肥爲合州其明年懸瓠仍入東魏又明年壽陽亦入東魏仍爲揚州矣

弋陽郡定城縣後齊置南郢州後廢 按魏志南郢州有二此南郢卽治赤石關者武定八年卽齊天保元年故此志以爲後齊所置其實始於梁末也

殷城縣梁置義城郡及建州并所領平高新蔡新城三郡 平高當作高平攷魏志南建州蕭衍置魏因之

方輿

領高平新蔡陳留魯南陳光城清河七郡而新城郡
別屬南朔州與此志互異

蕪春郡浠水縣朱志作希水

黃梅縣舊曰永興開皇初改曰新蔡按晉志孝武因

新蔡郡人于漢九江王黥布舊城置南新蔡郡元和

郡縣志九江故城在黃梅縣西南七十里漢九江王

黥布所築然則隋改縣名曰新蔡因晉宋郡名也

廬江郡梁置南豫州又改爲合州按梁天監五年韋

叡取合肥移豫州治焉普通七年改爲南豫州太清

元年改合州

同安郡梁置豫州後改曰晉州按齊末失壽陽乃於

晉熙立豫州梁天監五年移豫州治合肥蓋晉熙之

爲豫州僅六七年耳大寶元年鄱陽王範以晉熙爲

晉州

宿松縣梁置高塘郡高塘當作高唐陳書高宗紀太

建九年分江州晉熙高唐新蔡三郡爲晉州是也程

靈洗傳出爲高唐太守

丹陽郡當塗縣舊置淮南郡平陳廢郡并襄垣平湖樊

昌西鄉入焉平湖當作于湖樊昌當作繁昌

宣城郡綏安縣梁末立大梁郡又改爲陳留平陳郡廢

文選

隋書一

七

省大德故鄣安吉原鄉四縣入焉 按陳書高祖紀
永定二年以廣梁郡爲陳留郡卽此大梁也又陳詳
傳割故鄣廣德爲廣梁郡蓋在梁敬帝之世故云梁
末也志改廣爲大蓋避隋煬帝名而陳留郡不云陳
所改則攷之未審矣大德卽廣德亦避隋諱改

吳郡烏程縣舊置吳興郡 梁末嘗于吳興置震州尋
省史失書

東陽郡金華縣舊曰長山置金華郡平陳郡廢 按梁
陳之際有東陽郡而無金華郡陳後主子有東陽王
恮可證陳時仍爲東陽郡也志云舊置金華郡誤又

陳初嘗於東陽置縉州志亦失書

南郡松滋縣江左舊置河東郡 陳時嘗置南荊州於
河東郡志失書

春陵郡春陵縣舊置安昌郡 北史蠻傳云延昌元年
拜桓叔興南荊州居安昌是南荊州治安昌也魏志
無此州

湖陽縣後魏置西淮安郡及南襄州後郡廢州改爲南
平州西魏改曰昇州後又改曰湖州 按周本紀魏
廢帝三年改南襄爲湖州南平爲昇州是南襄與南
平明是兩州隋志似混而爲一

蔡陽縣梁置蔡陽郡後魏置南雍州 按魏之南雍州

治蔡陽魏收志無之

漢東郡唐城縣又有東魏南豫州 魏志亦無此州

永安郡黃陂縣後齊置南司州後周改曰黃州 按陳

書太建五年以黃城爲司州治下爲安昌郡蓋因後

齊南司州之名卽此黃陂也黃州本因黃城得名隋

開皇初乃移於齊安

義陽郡鍾山縣舊曰鄆後齊改曰齊安仍置郡 按魏

志南司州齊安郡齊安縣俱正始元年置是齊安之

名不始于後齊也

江夏郡梁分置北新州尋又分北新立土富洞豪泉五

州 按漢東郡土山縣梁置土州而此地又立土州

一在江北一在江南豈同時有兩土州乎

蒲圻縣梁置上雋郡又有沙陽縣置沙州 按魏志沙

州領建寧齊安二郡蕭衍置魏因之治白沙關城其

地在今光山麻城二縣界而江夏之沙陽又置沙州

然則梁時江北江南各有沙州矣

澧陽郡孱陵縣舊曰作塘 塘當作唐

安鄉縣舊置義陽郡平陳郡廢 按宋志荊州有南義

陽郡晉末以義陽流民僑立領厥西平氏二縣其地

制以意增之

詩神泉一卷本名神淵見後漢書趙長君撰唐人避諱改

毛詩義疏二十九卷沈重撰周書儒林傳作二十八

卷

周官禮義疏四十卷沈重撰周書儒林傳作三十一

卷

喪服疑問一卷樊氏撰按周書樊淡傳喪服問疑一

卷蓋卽此書

禮記義疏四十卷沈重撰周書儒林傳作三十卷

禮記文外大義二卷秘書學士褚暉撰按儒林傳吳

郡褚暉與暉同煬帝時爲太學博士撰禮疏一百卷與

此互異

王氏史氏記二十一篇漢書作王史氏王史複姓也

漢有新豐令王史音見廣韻此衍一氏字

春秋土地名三卷晉裴秀客京相璠等撰按志中一

書而重出者如京相璠春秋土地名三卷一見春秋

類一見地理類李檠戰國春秋二十卷一見古史類

一見霸史類裴子野衆僧傳二十卷一見雜傳類一

見雜家類諸葛武侯集誠二卷總集作一卷衆賢誠十三

卷總集作十卷女鑒一卷婦人訓誠集十一卷娣奴訓一

攷異

卷曹大家女誡一卷貞順志一卷俱一見儒家類一見總集類又如服虔春秋漢議駁二卷兩收於春秋類趙斲甲寅元歷序一卷兩收於歷數類庾季才地形志兩收於五行類而前云八十七卷後云八十卷本傳作八十七卷皆史臣猶疏之失唐宋而後志藝文者重復益甚矣

梁有漢劉歆健為文學中黃門李巡爾雅各三卷 健為文學即舍人也陸德明云健為郡文學卒史臣舍人漢武帝時待詔蓋其人姓舍名人

白虎通六卷 禮儀志引白武通蓋唐初史臣避諱改

虎為武此志亦當作武後來校書者輒改

七經義綱二十九卷樊文浚撰七經論三卷樊文浚撰質疑五卷樊文浚撰 按周書儒林傳浚撰七經異同說三卷義經略論并目錄三十一卷與此志名目互異

江都集禮一百二十六卷 按潘徽序此書云凡十二帙一百二十卷此衍六字且此書本為議禮而作乃不入禮家又不入儀注而附於論語之末亦失其倫而又有尚書中候洛罪級五行傳詩推度災汜歷樞舍神務孝經勾命決勾與同援神契雜讖等書 按詩推

攷異

隋書二

三

度災以下五篇卽在七經緯三十六篇之內五行傳
乃伏生尙書大傳中之一篇非緯書也洛罪級之名
它書未見

孔子曰必也正名乎名謂書字 鄭康成論語注云正
名謂正書字也古者曰名今世曰字禮記曰百名以
上則書之於策孔子見時教不行故欲正其文字之
誤後魏書世祖始光二年初造新字千餘詔書引孔
子名不正則事不成之語江式論書表亦引孔子曰
必也正名乎此漢儒相承之詁訓許氏說文序云於
其所不知蓋闕如也則亦以正名爲正文文字矣許君

在鄭之前知其說不始於鄭氏也北齊書李鉉傳鉉
以去聖久遠文字多有乖謬感孔子必也正名之言
自後漢佛法行於中國又得西域胡書能以十四字貫
一切音文省而義廣謂之婆羅門書 按華嚴字母
之法蓋濫觴於此其初本十四音後乃益爲四十二
也

凡六藝經緯六百二十七部 按孔穎達詩正義序稱
全緩劉軌思劉醜劉焯俱有義疏春秋正義引衛冀
隆難杜秦道靜釋蘇寬義疏劉炫規過賈公彥儀禮
疏引黃慶李孟慙二家章疏陸德明經典釋文有周

宏正周禮音已上諸書唐初儒者皆見之而隋志不載并不在亡書之數何也又沈重毛詩音二卷周禮音一卷儀禮音一卷禮記音二卷儀禮義三十五卷喪服經義五卷樊淡孝經問疑一卷熊安生周禮義疏廿卷禮記義疏四十卷孝經義疏一卷見於周書明克讓孝經義疏劉焯五經述議劉炫春秋攻昧十卷何妥孝經義疏三卷辛德源集注春秋三傳三十卷張沖孝經義三卷劉善經四聲指歸一卷見於隋書而志皆遺之或謂志所錄者僅唐初所收東都圖書籍漂沒之餘固宜漏落然史臣自言於舊錄之外更有附入則有附有否難辭絀漏之咎矣

經籍志二

史記音義十二卷宋中散大夫徐野民撰 卽徐廣也
隋人避諱因稱其字然廣又有晉紀四十五卷車服雜注一卷亦在本卷內却稱名不稱字蓋唐時修史不出一手故多駁文又如民字避唐諱例當作人而農家類或云四人月令或云齊民要術春秋類有尙書左人郎荀訥此徐野民仍用本字則由後來校書者妄改又不能盡改也

漢書續訓三卷梁北平諮議參軍韋稜撰 北平當作

平北

梁史五十三卷陳領軍大著作郎許亨撰 今以許善

心傳攷之此書目錄凡百卷撰成上秘閣者僅六帙

五十八卷蓋未成之書然卷數亦不合

淮海亂離志四卷蕭世怡撰 按北史蕭圓肅撰淮海

亂離志不云世怡所撰劉知幾又以爲蕭大園作未

審孰是世怡本名泰鄱陽王恢之子圓肅者武陵王

紀之子大園則簡文子也

亡今注八卷伏無忌撰 章懷注後漢書屢引之所謂

伏侯古今注也

托跋涼錄十卷 不著撰人當是紀南涼事禿髮即托

跋聲之轉也

梁舊事三十卷內史侍郎蕭大環撰 環當作園

汝南君諱議二卷 按三國志張昭傳注云汝南主簿

應劭議宜爲舊君諱論者互有異同張昭著論非之

漢人以郡守爲君也

道人善道開傳一卷 善當作單

齊諧記七卷宋散騎侍郎東陽元疑撰 元當作无廣

韻東陽無疑撰齊諧記

洛陽圖一卷晉懷州刺史楊佺期撰 按晉無懷州當

是雍州之譌

京口記二卷宋太常卿劉損撰 唐志作劉損之

隋王入沔記六卷 隋當作隨此校書人妄改

湘州記一卷郭仲彥撰 唐志彥作產

宋武北征記一卷戴氏撰 戴名延之見水經注

北伐記七卷諸葛穎撰巡撫揚州記七卷諸葛穎撰

按穎傳云撰鑿駕北巡記三卷幸江都道里記一卷

蓋卽此兩書而書名卷數俱不合

隋區宇圖志一百二十九卷 按崔暉傳大業五年受

詔與諸儒撰區宇圖志二百五十卷奏之帝不善之

夏令虞世基許善心衍爲六百卷是此書曾經再修
然皆非百廿九卷也

凡史之所記八百一十七部 按史部之見於列傳者

如于仲文漢書刊繇三十卷張沖前漢書義十二卷

許善心梁書七十卷榮建緒齊紀三十卷杜臺卿齊

紀廿卷王劭齊書紀傳一百卷平賊記三卷皇隋靈

感志三十卷柳警晉王北伐記十五卷明克讓古今

帝代記一卷續名僧記一卷宇文愷東都圖記廿卷

明堂圖議二卷劉善經酬德傳三十卷諸劉譜三十

卷諸葛穎洛陽古今記一卷志皆遺之

經籍志三

正論六卷漢大尙書崔寔撰 按後漢書崔寔作政論

亦無大尙書之名此志大尙書崔寔凡再見

正訓二十卷內訓二十卷 志皆不著撰人蓋辛德源

所撰也本傳正作政

長洲玉鏡二百三十八卷 大業初祕書館學士虞綽

祕書郎虞世南著作佐郎庾自直等奉詔撰見虞綽

傳

太公六韜五卷周文王師姜望撰 按三代以前男子

無稱姓者稱太公望曰姜望此魏晉以後俚俗之言

金韜十卷 志不著撰人蓋劉祐所撰見藝術傳

陰策二十二卷大都督劉祐撰 本傳作二十二卷按

志傳卷數互異者如蕭吉樂譜集二十卷傳作十二

卷傳無張沖論語義疏二卷傳作十卷傳無王劭齊

志十卷傳作廿卷魏彥深後魏書一百卷傳作九十

二卷庾季才靈臺祕苑一百一十五卷傳作一百二

十卷蕭吉相經要錄二卷傳作一卷薛道衡集三十

卷傳作七十卷李元操集十卷傳作廿卷魏彥深集

三卷傳作三十卷諸葛穎十四卷傳作廿卷李德林

集十卷傳作五十卷柳詵集五卷傳作十卷辛德源

列異

集三十卷傳作廿卷蕭欣集十卷周書本傳作三十卷

錄軌象以頌其章一卷 此不似書名疑有譌

垂象志一百四十八卷 志不著撰人蓋庾季才所撰

本傳作一百四十二卷

綴術六卷 志不著撰人當是祖沖之撰

五經筭術一卷 志不著撰人蓋甄鸞所撰

八會堪餘一卷 按周禮疏引堪輿大會有八小會有

八卽此書也輿餘音同

產乳書二卷 志不著撰人藝術傳劉祐著產乳志二

卷疑卽此

地動圖一卷 志不著撰人藝術傳臨孝恭著地動銅

儀經一卷

黃帝素問八卷全元越注 袁廷禱曰越當作起

凡諸子合八百五十三部 按子部見於列傳者如何

妥莊子義疏三卷辛德源注揚子法言廿三卷張昞

道言五十二篇王劭讀書記三十卷柳詵法華元宗

廿卷劉焯稽極十卷歷書十卷諸葛穎馬名錄二卷

來和相經四十卷耿詢鳥情占一卷蕭吉宅經八卷

葬經六卷相手板要決一卷太一立成一卷臨孝恭

攷異

隋書二

九

欵器圖三卷九宮五墓一卷遯甲月令十卷元辰經
十卷元辰尼一百九卷百怪書十八卷祿命書二十
卷九宮龜經一百一十卷太一式經三十卷孔子馬
頭易卜書一卷劉祐觀臺飛候六卷元象要記五卷
律歷術文一卷婚姻志三卷式經四卷四時立成法
一卷安歷志十二卷歸正易十卷志皆遺之

經籍志四

晉太傅郭象集二卷 袁廷檣曰太傅下脫主簿二字
益陽令吳商集五卷 按禮類有晉益壽令吳商禮難
十二卷益陽縣名屬衡陽郡作益壽者誤

宋徵士宗景集十六卷 宗炳字少文避諱改爲景

元真處士劉許集一卷 許當作訄

文海五十卷 志不著撰人按北史蕭圓肅撰時人詩
筆爲文海四十卷卽此

百賦音十卷宋御史褚詮之撰 按宋子京校漢書揚
雄三賦屢引諸詮音蓋卽此書譌褚爲諸又脫之字
耳子京未必親見此書蓋采諸蕭該漢書音義也顏
氏家訓勉學篇云習賦誦者信褚詮而忽呂忱亦指
此書而言

大隋封禪書一卷 志不著撰人蓋何妥所撰見儒林

列異
傳

西府新文十一卷梁蕭淑撰 按顏氏家訓文章篇梁元帝在蕃邸時撰西府新文紀志云蕭淑者當是元帝幕僚奉命撰集者

凡集五百五十四部 按集部見於列傳者如李文博治道集十卷明克讓集廿卷劉臻集十卷庾自直集十卷孫萬壽集十卷志皆遺之

鄭譯傳

內史中大夫烏丸軌 按周時功臣多賜代北姓如王軌賜姓烏丸氏史於鄭譯梁士彥宇文忻賀若弼達

奚長儒元巖來和傳書烏丸軌於崔仲方和洪傳書王軌竇毅賜姓紇豆陵氏史於高祖紀書竇毅於李德林傳書紇豆陵毅此亦例之不一也

前後所論樂事語在音律志 按牛里仁傳亦云與姚察許善心何妥虞世基等正定新樂事在音律志又裴政傳云嘗與長孫紹遠論樂語在音律志今隋史有音樂志有律歷志無所謂音律志也何稠傳云大業初營造輿服羽儀事見威儀志閣毗傳云毗立議輦輅車輿多所增損語在輿服志今隋志祇有禮儀志無所謂威儀輿服志也史不出一人之手欲其首

攷異

隋書二

尾義例無一踏駿固是難事然不應如是之甚也
長孫晟傳

以其子雍問爲葉護可汗 突厥傳作雍虞問

長子行布次子恆安 按唐書宰相世系表不見此二
人名

韓擒傳

擒本名豹 唐人諱虎史多改爲武或爲獸或爲彪此
獨夏爲豹者欲應黃班之文也虎豹皆有斑黃韓聲
亦相近

賀若弼傳

陳將魯達周智安任蠻奴 陳書作魯廣達此避諱去
一字蠻奴本名忠亦避諱稱其小字

盧愷傳

於是除名爲百姓 此避唐諱改民爲百姓也隋書成
於貞觀之世其時二名不偏諱而此傳及酷吏田式
傳並云除名爲百姓

令狐熙傳

熙以州縣多有同名者於是奏改安州爲欽州黃州爲
峯州利州爲智州德州爲驩州東寧爲融州 按地
理志開皇十八年改黃州曰玉州改興州曰峯州此

文是

隋書二

七

傳恐有脫文

李景傳

天水休官人也地理志天水郡無休官縣

閻毗傳

帝嘗大備法駕嫌屬車太多按毗所奏大駕法駕屬車之數及煬帝改大駕三十六乘法駕十二乘事已見禮儀志不當重出

誠節傳

劉子翊擢授治書侍御史切諫忤旨遣於上江督運為賊吳基子所虜子翊說之因以衆首復遣領首賊

清江遇煬帝被殺賊知而告之子翊弗信斬所言者賊又欲請以爲主子翊不從羣賊執子翊至臨川城下使告城中云帝已崩子翊反其言于是見害按唐書林士宏傳隋季與鄉人操師乞起爲盜大業十二年據豫章隋遣治書侍御史劉子翊討賊射殺師乞士宏收其餘衆復戰彭蠡子翊敗死之是子翊死于大業十二年其時煬帝尙無恙與隋書所載絕不相符豈同時有同姓名而同爲治書侍御史者乎恐二書必有一誤

儒林傳

文選

隋書二

七

元善 祖又魏侍中父羅初為梁州刺史 按羅與又為昆弟故有夜叉羅刹之稱不得為父子也據北史善之父名舒不名羅

文學傳

王貞 孝逸生於戰爭之季 貞與齊王啟不稱名而

稱字者避隋廟諱以字行也

隋文帝 祖名禎

藝術傳

庾季才 與王褒庾信同補麟趾學士 此稱庾信後

又稱宗人信於例未安

外戚傳

獨孤隨 弟整官至幽州刺史 按唐書外戚傳整仕

隋為涿郡太守蓋大業初改幽州為涿郡刺史為太

守名殊而實同也

高昌傳

初蠕蠕立闕伯周為高昌王 此稱蠕蠕後又稱茹茹

史駁文

王充傳

王充字行滿 本名世充避唐太宗名單稱一字隋史

於世字不諱而獨去世充者嫌篇中多醜詞也然於

越王侗張衡楊汪薛道衡王韶李密諸傳仍稱世充

而傳載道士桓法嗣取莊子人閒世德充符二篇上
之云上篇言世下篇言充此即相國名則亦未之諱
也

隋書二
宋本紀上

南史一

廿二史攷異卅五

錢大昕學

宋本紀上

武帝 劉裕龍行虎步 唐人修晉梁陳齊周隋諸史
避廟諱改虎為武或為獸或為猛獸或為彪南史於
此字多不避如宋武帝紀龍行虎步忠臣碎于虎口
潛構崎嶇過于履虎寧州獻虎魄枕梁武帝紀龍行
虎步陳武帝紀龍驤虎步龍行虎步宣帝紀此人虎
頭當大貴趙伯符傳如與虎狼居蕭惠開傳蜀人號
曰臥虎王僧虔傳優者龍鳳劣猶虎豹黃回傳朝廷

畏之如虎豹梁宗室傳寧逢五虎入市任昉傳彫虎
嘯而清風起媿人靈于豺虎羊侃傳郎官謂卿爲虎
豈羊質虎皮乎試作虎狀侯景傳太極殿前作虎視
以及蕭瑛傳之虎皮靴臧熹傳之白虎通范蔚宗傳
之虎帳岡王僧辯傳之白虎艦皆後來校書者所改
非延壽本文也宋文帝紀猛獸入郭內劉湛傳小字
猛獸顧憲之傳獸而冠耳獸卽虎字梁宗室傳但畏
合肥有韋武韋叡傳且願兩武勿復私鬪武亦虎字
袁顛傳今日之行本願生出彪口彪亦虎字此類則
校書者不知而仍存之宋齊梁陳本紀俱有虎賁之

士三百人殷淑儀長沙王道憐臨川王道規江夏王
義恭豫章王嶷傳俱有虎賁班劭劉穆之徐孝嗣竟
陵王子良劉懷珍傳俱有虎賁中郎將齊高帝紀虎
賁劔戟文惠太子傳虎賁雲罕之屬皆校者追改而
宋前廢帝紀武賁劔戟劉師知傳武賁鼓吹恩倖傳
武賁中郎將仍未改齊高帝紀索白虎幡王儉傳發
白虎幡蕭穎胄傳朝廷以白虎幡追我柳仲禮傳以
白虎幡解軍亦皆追改而王曇首傳應須白獸幡仍
未改宋少帝紀魏軍尅虎牢梁武帝紀進尅虎牢王
鎮惡傳破虎牢到彥之傳魏滑臺虎牢洛陽守兵並

走彥之留尹冲守虎牢柳元景傳魯爽向虎牢沈慶
之傳虎牢洛陽自然不固皆追改而宋文帝紀魏克
武牢仍未改江夏王義恭傳登虎邱山謝舉傳自虎
邱山出赴之復爲虎邱山賦顧協傳游虎邱山皆追
改而何子季傳至吳居武邱山顧協傳棲隱于武邱
山仍未改宋武帝紀好出神武門內梁敬帝紀起雲
龍神武門陶貞白傳脫朝服挂神武門陳宣帝紀改
作雲龍神獸門梁丁貴嬪傳詣神獸門奉牋致謁江
夏王義恭傳諸子竝神獸門外傅亮傳見客神獸門
外鄭鮮之傳詣神獸門求啓事王茂傳羣盜燒神獸

門張惠紹傳夜燒神獸門張宏策傳至夜燒神獸門
神武神獸本神虎也今本丁貴嬪王茂張惠紹傳或
有作神虎者亦後人所改沈攸之傳率軍據虎檻五
軍在虎檻建安王休仁屯虎檻胡三省云虎檻洲名
在赭圻東北江中無
湖之西南也而建安王休仁傳云出據獸檻鄧琬傳云自
武檻進據赭圻有改有不改王瑩傳前云猛獸入郭
後云虎象來格亦有改有不改周鐵武本名鐵虎本
傳及王琳周文育傳俱作武字而陳文帝紀故護軍
將軍周鐵虎獨改虎字曹武本是曹虎本書皆作武
字而范元琰傳徵爲曹武平西參軍今刊本亦有改

爲虎者北史韓擒虎但稱韓擒去下一字南史魯廣
達任忠樊猛傳稱隋將韓擒者延壽本文也而陳本
紀及太子深孔範傳作韓擒虎亦後人所添今本魯
廣達傳亦或有加虎字者皆緣校書之人不知史臣
當避諱而以意改易又不能盡改也

丙辰候城門開 晉書北史避唐諱改丙爲景惟南史
仍作丙亦後人追改獨陶貞白傳以宋孝建三年景
申歲夏至日生此景字未及改

五月至下邳 上文云經客下邳逆旅又云以帝爲下
邳太守皆謂江左僑置之下邳此以北伐浮淮入泗
乃至下邳則是漢晉之故郡也

帝率舟師南伐使劉毅監太尉留府 按宋書是歲六
月夏授公太尉中書監加黃鉞受黃鉞餘固辭至次
年改授太尉中書監乃受命則南伐盧循之時只是
中軍將軍未爲太尉不當云監太尉留府也晉書劉
毅傳但云知內外留事

於是改授太尉中書監乃受命奉送黃鉞 按前年已
有太尉中書監加當作黃鉞之命惟受黃鉞餘皆不
受故此云送黃鉞又云乃受命也南史刪去上一節
則送黃鉞之語無著下文不得云又假黃鉞矣

率衆西討復加黃鉞領荊州刺史。加當作假晉宋之制使持節得殺二千石以下假黃鉞則可專戮節將矣。宋武西伐劉毅已假黃鉞毅平仍奉還之至是伐司馬休之又假黃鉞毅與休之皆持節大臣必假黃鉞乃可行戮南史於毅平之後刪奉還黃鉞一節則此文復加黃鉞又無著矣。

以桂陽公義真爲雍州刺史鎮長安。是時義真以安西將軍都督軍事安西司馬王鎮惡安西長史王脩安西中兵參軍沈田子皆義真府之僚屬也延壽於此處刪安西將軍四字至關中亂後乃云遣朱齡石

代安西將軍桂陽公義真爲雍州刺史前略而後詳敘事亦不明白若移安西將軍於此文雍州刺史之上則前後貫串有法矣李氏刪省舊文往往未當略舉一二以見義

永初元年詔曰彭城桑梓敦本斯隆宜同豐沛其沛郡下邳各復租布三十年。此彭城沛下邳三郡皆僑置於江南者宋書州郡志南徐州南彭城郡江左僑立晉明帝又立南下邳郡成帝又立南沛郡宋孝武以二郡并南彭城按此三郡有戶口而無道里大約僑居京口。

三年進江州刺史王宏衛將軍開府儀同三司 按本
紀書除免者唯三公尚書令僕射儀同三司其餘皆
不書此王宏以儀同三司故特書而永初元年左光
祿大夫孔季恭元嘉十六年特進左光祿大夫王敬
宏大明七年驃騎大將軍柳元景皆加開府儀同三
司紀何以不書此史例之可議者也

宋本紀中

文帝 元嘉七年十月魏寇金墉城十一月又寇虎牢
按景平元年金墉虎牢二城已爲魏所取矣至是
年北伐乍復而旋失史既不書二城之得又何必書

二城之陷乎

孝武帝 孝建三年立皇弟休範爲順陽郡王休若爲
巴陵郡王皇子子尚爲西陽郡王 按皇子封王者
皆郡王也紀皆不書郡獨此條有郡字梁簡文帝大
心等始封皆書郡王及遇害仍不書郡此亦體例之
可議者

宋本紀下

明帝 泰始元年江州刺史晉安王子助舉兵反 按
湘東弑君自立子助舉兵討之義也當時朝野具有
公論明帝謂蔡興宗曰諸處未定殷琰已復同逆興

宗曰逆之與順臣無以辨宋書蔡興宗傳蕭惠開自益州至

都明帝問其故惠開從容答曰臣唯知逆順不識天

命南史蕭惠開傳此斯民之直道百世不可捨者

也紀書子助舉兵反其黨皆云同逆竝據宋書舊文

事隔數朝不當猶徇曲筆

四年改封山陽王休祐為晉平王按宋齊二志俱不

載晉平郡史之闕也以六年改臨賀郡為臨慶郡之

例準之亦當書改晉安郡為晉平郡此刪省之失當

也

六年改臨賀郡為臨慶郡賀與禍音相似故改之猶

改駟為馱也

七年以皇子躋繼江夏文獻王義恭義恭傳失書此

事

帝疾間王懋竝曰前不書有疾而後云疾間非史例

也

後廢帝孝武帝二十八子明帝殺其十六餘皆帝殺

之通鑑攷異云孝武諸子十人早卒二人為景和

所殺餘皆太宗殺之無及蒼梧時者南史誤也予按

沈約書本無此文延壽采它書益之攷宋書孝武十

四王傳泰始六年詔曰世祖繼體陷憲無遺今以第

九子智隨奉世祖為子則孝武之嗣絕于明帝之世
史固有明文矣

齊本紀上

高帝建元二年正月戊戌朔以司空褚彥回為司徒
十二月戊戌以司空褚彥回為司徒 二文重出蓋

承南齊書之誤

武帝建元四年六月進封江陵公子懋為晉安王

據此則晉平之復為晉安當在其時臨慶之為臨賀
廣興之為始興大約皆在齊初子顯志竝略而不書
失之太簡矣

皇孫昭業為河南郡王 河字衍上文立河南王長懋

為皇太子亦當為南郡王之誤

永明十年 按是年四月辛丑大司馬豫章王曄薨紀

失書

齊本紀下

廢帝海陵王 漢文帝晏駕而鼎業傾移也 漢字誤

文帝謂文惠太子也

廢帝東昏侯 永元二年四月以新除尚書右僕射蕭

懿為尚書令十月殺尚書令蕭懿 按長沙王懿傳

授中書令東昏將加酷害徐曜甫勸令西奔懿不從

曰古皆有外豈有叛走中書令耶初不言除尚書令
狀梁書安成王秀傳懿入平崔慧景爲尚書令居端
右則實爲尚書令恐懿傳誤耳

和帝 中興二年三月誅邵陵王寶攸晉熙王寶貞

按南齊書本紀書邵陵王寶攸晉熙王寶嵩桂陽王
寶貞伏誅此紀蓋有脫文寶攸列傳作寶脩

梁本紀上

武帝 時宋帝昏虐齊高謀出外皇考蕭順之以爲一旦

奔亡則危幾不測不如因人之欲行伊霍之事齊高
淡狀之 按南齊書豫章王嶷傳太祖帶南兗州鎮

軍府長史蕭口順之在鎮憂危既切期渡江北起兵

疑諫曰主上狂凶人下不自保單行道路易以立功
外州起兵鮮有克勝物情疑惑必先人受禍今於此
起計萬不可失此二說意略相同一以爲順之一以

爲嶷未詳孰是

南史嶷傳亦載此語

時上長兄懿罷益州還仍行郢州事乃使張宏策詣郢
陳計于懿語在懿傳 按長沙王懿傳永元二年裴
叔業據豫州反懿以豫州刺史領歷陽南譙二郡太
守討之武帝時在雍州遣典籤趙景悅說懿興晉陽
之甲誅君側之罪懿不答傳中初未有罷益州還仍

行郢州事之文亦未有遣張宏策陳計之語其語乃在宏策傳非懿傳也

天監元年四月改南東海爲蘭陵郡按蕭整渡江居

武進縣之東城里齊梁二代皆其後裔自稱南蘭陵

南蘭陵上郡下縣中都里人南齊志不載南蘭陵郡則齊

世嘗併省至是改南東海爲蘭陵郡治京口而改武

進爲蘭陵縣郡縣皆有實上矣

閏月以行宕昌王梁彌邕爲安西將軍河涼三州刺史

正封宕昌王西戎傳無彌邕名

梁本紀中

武帝中大通元年五月元顥入京師僭號建武閏月

魏將尒朱榮攻殺元顥京師反正此梁史非魏史

當以梁都爲京師不當以魏都爲京師依史法當云

元顥入洛陽改元建武顥旣爲梁所立即不可斥爲

僭也京師反正之語尤爲無謂延壽意雖內北而外

南然於此等書法則所謂自亂其例不如姚思廉書

法之當矣

酉應見卯金來尅木卯爲陰賊鬼而帶賊非魔何也

按坤卦上六癸酉立世六三乙卯爲應坤爲土乙卯

木坤之鬼也卯又爲陰賊見漢書翼奉傳故云鬼而帶賊

梁本紀下

元帝承聖三年十二月魏人戕帝 南北史諸帝崩
例書年若干惟宋順帝齊海陵王梁元帝陳文帝西
魏廢帝恭帝齊後主闕之此紀前書天監七年八月
丁巳生其年歲在戊子則承聖三年甲戌年四十有
七無可疑也齊海陵王陳文帝西魏廢帝恭帝史不
言其生年則年壽遂無可攷矣南北諸帝紀中生年
月日俱有者宋武帝孝武帝明帝前後廢帝順帝齊
武帝梁簡文帝元帝陳廢帝宣帝長城公魏道武帝
孝文帝孝明帝齊後主隋文帝有年月而無日者魏

文成帝獻文帝宣武帝齊幼主周靜帝有年而無月
日者宋營陽王文帝齊高帝梁武帝陳武帝魏明元
帝太武帝周閔帝明帝武帝宣帝其餘皆不言生年
敬帝 太平元年七月以開府儀同三司侯瑱為司空
梁書 按瑱傳不載此事陳本紀永定二年正月以
車騎將軍開府儀同三司侯瑱為司空則梁時不應
先有司空之拜

十月魏相安定公薨 按高歡薨書名而宇文泰不書
名延壽意蓋以周為正也自東西魏分峙以後東魏
元象興和武定紀元皆不書於南史齊既受禪南史

亦不載齊之紀年而於周改元則必書之周諸帝稱崩而齊諸帝稱殂延壽之尊周而抑齊如此

后妃傳上

鬱林王何妃 按宋三廢帝陳廢帝後主之后皆稱皇后東昏褚后亦稱皇后獨鬱林海陵二后稱妃而不稱后雖沿齊書之文終失史法或謂王之下不可復安皇后字則東昏亦是侯國何以得書皇后乎但云鬱林何皇后海陵王皇后於辭亦無所嫌

后妃傳下

武丁貴嬪 傳當書生昭明太子統及簡文皇帝云云

傳寫失之

武宣章皇后 武帝先娶同郡錢仲方女早卒 按仲方女武帝永定元年追諡昭皇后依宋武敬臧皇后之例亦宜立傳不當附見也

宋宗室諸王傳上

長沙王道憐 故青州刺史龍陽縣侯又按元嘉九年以長沙王及鎮惡傳皆作龍陽縣侯又按元嘉九年以長沙王道憐等配饗廟庭詔書已載于本紀而此傳又具列其名殊重複無當此詔配饗六人長沙臨川二王劉穆之王鎮惡俱已歿王宏檀道濟尚無恙其後道濟

以罪誅竟不得與配食之典齊武帝永明十年詔以
褚淵王儉柳世隆王敬則陳顯達李安民配享太祖
廟庭敬則顯達後皆以謀反誅與道濟事正同

臨川王義慶 鮑照字明遠東海人 上文已云東海

何長瑜鮑照則照為東海人可知不必更云東海人

也照當入文學傳附見此篇亦失其倫 此亦因沈約
舊文沈書不

立文苑一篇
故因事附見

文帝以為中書舍人 按鮑照為中書舍人在孝武時

見恩倖傳此云文帝者誤也照為義慶所賞及為舍人義

慶薨已久矣延壽因義慶薨於文帝時并疑鮑照得

官亦在文帝之世耳

營浦侯遵考 及北伐平定以為并州刺史領河東太

守鎮蒲坂 按宋志不載此州以其暫置而旋失也

據宋書本傳是時所督者司州之北河東北平陽北

雍州之新平安定諸郡皆非實土

江夏王義恭 廢帝率羽林兵於第害之并四子 按

義恭十六子元凶殺其十二廢帝又殺其四其封號

事狀具載沈約史延壽何故闕而不書且孝武以第

四子子綏嗣義恭之世子叡明帝又以第八子躋繼

義恭為孫皆傳所宜書者而南史皆失之與它傳例

亦不一恐轉寫有脫簡耳

宋宗室諸王傳下

元凶劭初濟母卒命潘淑妃養以為子前文云潘

淑妃生始興王濬則濬實潘妃所生宋書二凶傳亦

無養子之說延壽据它書增入以致自相矛盾

臨慶王休倩以第五皇子智井為東平王繼休倩未

拜薨按本紀智井薨後明帝又以第八子智渙繼

之此傳失書

孝武帝二十八男安陸王子綏南平王子產廬陵王子

與竝出繼按子產繼南平王鑠子綏繼江夏王義

恭子與繼廬陵王義真俱為明帝所害史於鑠傳附

書子與事而義恭義真二傳不及子綏子與亦為疎

漏

明帝十二男智井燮躋贊竝出繼按宋書本紀泰始

六年十月以第八皇子智渙繼臨慶冲王休倩七年

十月以第八皇子躋繼江夏文獻王義恭蓋智渙即

躋之小字初繼臨慶改嗣江夏也

劉穆之傳

謂所親曰貧賤常思富貴富貴必踐機危今日思為丹

徒布衣不可得也晉書諸葛長民傳

長民即長人南史避諱改

南史

南史一

古

以此爲長民之語通鑑從晉書胡三省謂長民琅邪陽都人僑居京口故有丹徒布衣語然長民傳不言僑居所在予後讀南史諸葛璿傳云琅邪陽都人世居京口以是推之長民之僑居京口可無疑也

劉瑀傳

至江陵與顏竣書曰朱脩之三世叛兵一日居荊州青油幕下作謝宣明面相向使齋帥以長刀引吾下席按瑀爲益州刺史在孝建三年其時朱脩之爲荊州刺史都督梁益諸州瑀以統府之禮參謁故有此言也脩之祖序爲苻堅所執脩之又嘗仕魏故云三

世叛兵宋世常以諸王鎮荊州庶姓惟謝晦與脩之二人朱門望遠出謝下瑀心尤不能平也

劉秀之傳

時定制令隸人殺長吏科隸當依宋書作疑人殺長吏謂部民殺官長也南北史避民字如尚書左民曹多改爲左戶或爲左人諸葛長人徐野人李安人劉遺人之類皆改民爲人時議者謂民殺長吏會赦宜以徙論秀之以爲民敬官長比之父母若遇赦而徙便與悠悠殺人曾無一異宜長付尙方窮其天命也人民義異而文相混特爲別言之

贈司空謚忠成公 秀之封康樂縣侯而謚忠成公者
以贈三公故也徐湛之本枝江縣侯以贈司空謚忠
烈公何尚之本都鄉侯以贈司空謚簡穆公袁湛晉
寧縣男以贈開府儀同三司謚敬公王元謨曲江縣
侯以開府儀同三司謚莊公袁淑袁昂殷景仁王敬
宏皆無封爵淑以贈太尉昂以司空景仁以贈司空
敬宏以贈開府儀同三司故皆謚曰公若位非台司
又無五等之封而得謚者例稱子如張緒謚簡子裴
子野謚貞子之類是也

徐孝嗣傳

八歲襲爵枝江縣公 按湛之封枝江縣侯身後亦未
見加封之文其子何以得襲公爵又攷宋書州郡志
枝江止云侯相不云公相疑此誤也

以廢立功封枝江縣侯 上文不書齊受禪例除封爵
一節則此文復難曉

檀道濟傳

進位司空鎮壽陽 壽陽當作尋陽宋書云還鎮尋陽
王瞻傳

武帝笑稱嶷小名多王 嶷小名阿玉見梁本紀此文
誤

謝晦傳

時謝琨風華為江左第一。琨當作混。混字叔源。當从水旁。彭城大會之時。混已先歿。南史敘事往往失次。永初二年。坐行璽封鎮西司馬。南郡太守王華而誤封北海太守。球板免晦侍中。是時文帝以鎮西將軍領荊州刺史。華為其府司馬兼領南郡太守。華傳但云代張邵為司馬。不稱鎮西。又不云南郡太守。史之略也。球傳亦不載除北海太守。

謝宏微傳

混仍世宰相一門兩封。按南史諸帝紀諸王三公而

下惟尚書令左右僕射拜罷卒。皆書蓋令僕位居端揆。當時固以宰相目之。混祖安石位正台司。為晉名相。而混父琰亦嘗任尚書左僕射。贈司空。混又為中領軍尚書左僕射。故云仍世宰相。南史所載王儉為左僕射。領選時已稱宰相。徐孝嗣何敬容皆以尚書令僕稱宰相。王亮為尚書左僕射。梁武有焉。用彼相之譏。則僕射可稱宰相矣。王僧達孝武時為右僕射。自負才地。三年閒便望宰相。此宰相謂三公也。亦有官至令僕而不預機密者。若謝舉屢居端揆。未嘗預時政。王敬宏關署文案。初不省讀。則人亦不以宰

相目之矣混父琰封望蔡縣公兄峻又封建昌縣公故云一門兩封

與琅邪王慧王球竝以簡淡稱 王慧卽王惠也古文

惠與慧通南史齊文惠太子或作文慧謝幾卿王崔僧孺傳

慧景或作惠景王瑩傳任昉傳想慧莊之清塵謂惠施

莊周也今內府本作王惠

謝瀹傳

苟得其人自可流酒千日 劉峻父名劭流酒音與劉

劭同因峻斥其父名故亦以是報之汲古閣本作沈

酒非也張景陽七命傾巵一朝可以流酒千日

謝舉傳

任昉出爲新安郡別舉詩云詎念耆嗟人方淡老夫託

按劉孝綽傳孝綽爲歸沐詩贈任昉昉報曰彼美

洛陽子投我懷秋作詎慰耆嗟人徒淡老夫託直史

兼褒貶轄司專疾惡九折多美疾匪報庶良藥則此

二語乃昉答劉孝綽詩非別舉詩也此傳誤

文政十

