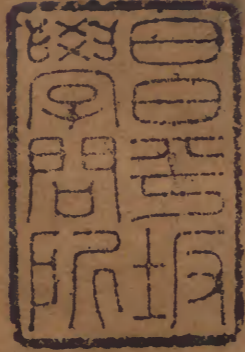


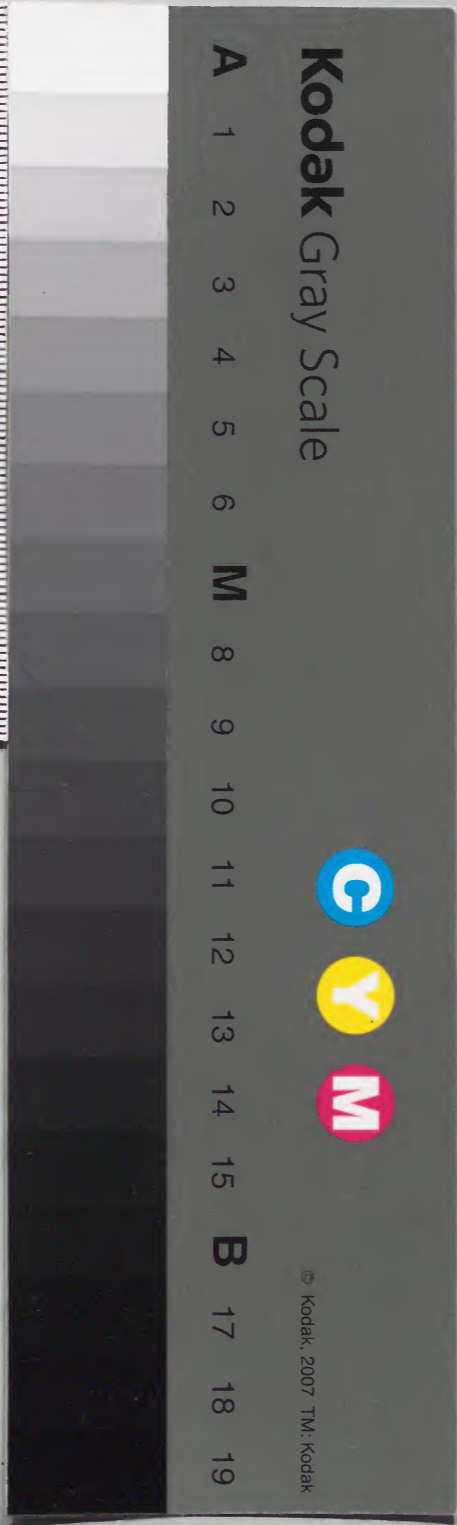
農業輯要

五六



內閣文庫	
番號	漢 2557
冊數	4 ( 3 )
函號	300 86

農家一考 共四



新刻農桑輯要卷之五

瓜菜

種瓜

黃瓜附

淺草文庫

仁心陳無私一冊訂

齊民要術收瓜子法常歲歲先取本母子瓜截去兩

頭止取中央子

本母子者瓜生數葉便結子子復早熟用中輩瓜子者蔓長二三尺然後

結子用後輩子者蔓長足然後結子子亦晚熟種早

子熟速而瓜小種晚子熟遲而瓜大去兩頭者近蒂

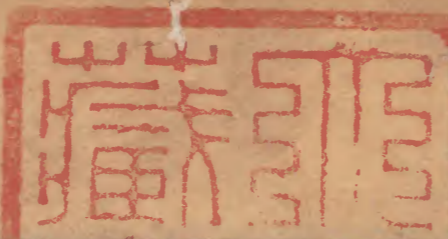
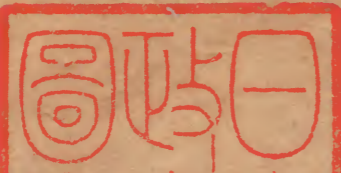
頭子瓜曲而細近又收瓜子食瓜時美者收取即以細

且速也良田小豆底佳黍底次之刈訖即耕頻煩轉

農桑輯要

卷

一



之二月上旬種者為上時三月上旬為中時四月上

旬為下時五月六月上旬可種藏瓜○凡種瓜法先

以水淨淘瓜子鹽和之鹽和則不籠死先臥鋤耬卻燥土不

者阮雖深大常雜然後培浦溝切阮大如斗口納瓜子

四枚大豆三箇於堆旁向陽中瓜生數葉掐去豆性瓜

弱苗不能獨生故須大豆為之起土瓜生不去豆則

豆反扇瓜不獨滋茂但豆斷汁出更成良潤勿拔之

拔之則土多鋤則饒子不鋤則無實五穀蔬菜果蔬之屬皆如此也

虛燥也○凡瓜所以早爛者皆由脚躡及摘時不慎

翻動其蔓故也若以理慎護及至霜下葉乾子乃盡

矣但依此法則不必別種○區種瓜法六月雨後種

菜豆八月中犁穰殺之十月又一轉即十月中種瓜

率兩步為一區坑大如盆口深五寸以上壅其畔如

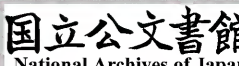
菜畦形坑底必令平正以足踏之令其保澤以瓜子

大豆各十枚遍布坑中瓜子大豆兩物為雙籍其起土故也以糞五升

覆之亦令均平又以土一斗薄散糞上復以足微躡之冬

月大雪時速併力推雪於坑上為大堆至春草生瓜

亦生莖葉肥茂異於常者且常有潤澤旱亦無害五



月瓜便熟 其口豆鋤瓜之法與常同若瓜子盡生則太概宜掐去之一區四根即足矣哉 ○

又法冬天以瓜子數枚內熟牛糞中凍却拾聚置之

陰地 量地多少以足為限 正月地釋即耕逐疇布之率方一步

下糞耕土覆之肥茂早熟雖不及區種亦勝凡瓜遠

矣有蟻者以牛羊骨帶隨者置瓜科左右待蟻附將

棄之棄二三則無蟻矣 ○ 崔寔曰十二月臘時祀灸

蕙 所甲切 樹瓜田西角去蕙 胡監反瓜中蟲謂之蕙 ○ 龍魚河圖

曰瓜有兩鼻殺人

黃瓜 一名胡瓜 四月中種之 宜豎柴木令引蔓緣之

博聞錄種花藥最忌麝瓜尤忌之賺栽數株蒜薤遇

麝不損

西瓜

新添西瓜種同瓜法科宜差稀多種者熟地垡頭上

漫擲撈乎苗出之後根下擁作土盆欲瓜大者一步

留一科科止留一瓜餘蔓花皆掐去瓜大如三斗栲

栲

冬瓜

齊民要術種冬瓜法傍牆陰地作區圓二尺深五寸

以熟糞及土相和正月晦日種二月三既生以柴木

倚牆令其緣上旱則澆之八月斷其梢減其實一本

但留五六枚多留則不成也十月霜足收之早收則爛冬瓜越瓜

瓠子十月區種如種瓜法冬則堆雪著區土為堆潤

澤肥好乃勝春種

瓠 今名葫蘆 古通曰瓠

齊民要術汜勝之書曰區種瓠法收種子須大者若

先受一斗者得收一石受一石者得收十石先掘地

作坑方圓深各三尺用蠶沙與土相和令中半若無蠶沙

生牛糞亦得著坑中足躡令堅以水沃之候水盡即下瓠

子十顆復以前糞覆之既生長二尺餘便總聚十莖

一處以布纏之五寸許復用泥泥之不過數日纏處

便合為一莖留强者餘悉掐去引蔓結子子外之條

亦掐去之勿令蔓延○留子法初生二三子不去

之取第四五六區留三子即足旱時須澆之坑畔周

匝小渠子深四五寸以水停之令其遙潤不得坑中

下水○家政法曰二月可種瓜瓠

四時類要種大葫蘆二月初掘地作坑方四五尺深

亦如之實填油麻菜豆蘗同 稽及爛草等一重糞土一  
 重草如此四五重向上尺餘着糞土種十來顆子待  
 生後揀取四莖肥好者每兩莖肥好者相貼着相貼  
 處以竹刀子刮去半皮以刮處相貼用麻皮纏縛定  
 黃泥封裹一如接樹之法待相着活後各除一頭又  
 取所活兩莖准前刮去皮相着一如前法待活後唯  
 留一莖四莖合為一本待著子揀取兩箇周正好大  
 者餘有旋旋除去食之如此一斗種可變為盛一石  
 物文如莊子魏惠王大瓠之法

芋

齊民要術汜勝之書曰種芋區方深皆三尺取豆糞  
音其 豆莖內區中足踐之厚尺五寸取區上濕土與糞和  
 之內區中其上令厚尺二寸以水澆之足踐令保澤  
 取五芋子置四角及中央足踐之旱數澆之糞爛芋  
 生子皆長三尺一區收三石又種芋法宜擇肥緩土  
 近水處和柔糞之二月注雨可種芋率二尺下一本  
 芋生根欲深斷其旁以緩其圭旱則澆之有草鋤之  
 不厭數多治芋如此其收常禮列仙傳曰酒客為梁

便烝民益種芋三年當大饑卒如其言梁民不死芋種  
可以救飢饉度凶年今中國多不以此為意後生至有耳日所不聞見者及水旱風蟲霜雹之使便飛飢死滿道白骨交橫知而不種坐致泯滅悲夫

務本新書芋宜沙白地地宜深耕二月種為上時相  
去六七寸下一芋芋羞三月衆人來往眼目多見并  
聞刷鍋聲處多不滋胤比火炎熱苗高則旺頻鋤其  
旁秋生子葉以土壅其根芋可以救饑饉蟲蝗不能  
傷霜後收之冬月食不發病其餘月分不可多食霜  
後芋子上芋白擘下以液漿水燂過懸乾冬月炒食  
味勝蒲笋○區芋區長丈餘深濶各一尺區行相間  
一步寬則透風滋胤

葵

齊民要術葵廣雅曰藟立葵也廣志曰胡葵其花紫赤案今世葵有紫莖白莖二種種別復有大小之殊又臨種時必燥曝葵子葵子雖經歲不泄有鴨脚葵也然濕種者疥而不肥地不厭良故墟瀾善薄即糞之不宜妄種春必畦  
種水澆春多風旱非畦不得且畦者省地而菜多一畦供口一畦長兩步廣一  
步大則水難均又不用人足入深掘以熟糞對半和土覆其上令  
厚一寸鐵齒杷樓之令熟足蹋使堅平下水令徹澤

水盡下葵子又以熟糞和土覆其上令厚一寸餘葵

生三葉然後澆之澆用晨夕日中便止每一搯輒杷耬地令起

下水加糞三搯更種一歲之中凡得三輩凡畦種之物治畦皆

如種葵法不復條列煩文旱種者必秋耕十月末地將凍散子勞

之一畝三升正月人足踐踏之乃佳踏者菜肥地釋即生

鋤不厭數五月初更種之春者既老秋葉未生故種此相接六月一

日種白莖秋葵白莖者宜乾紫莖者乾則黑而澁秋葵堪食仍留五

用種者取子春葵子熟不均故須留中輩於此時附地翦卻春葵

冷根上枿音孽生者柔輒至好仍供常食美於秋菜留之

亦中為搯搯秋葉必留五六葉不搯則莖孤留葉則科大凡搯葵必

得露解諺曰觸露不搯葵日中不翦韭八月半翦去留其岐岐多者則去地一二寸

獨莖者亦可枿王肥嫩比至收時高與人膝等莖葉

皆美科雖不高菜實倍多其不翦早生者雖高數尺柯葉堅便全不中食所可

用者唯有葉心附葉黃色至惡收待霜降傷早黃爛傷晚澁

搯籬皆須陰中見日亦澁其碎者割訖郎地中尋手糺之

待萎而糺者必爛○崔實曰六月六日可種葵中伏後可種

冬葵九月作葵葅乾葵

茄子



齊民要術種茄子法茄子九月熟時摘取擘破水淘

子取沉者速曝乾裹置至二月畦種治畦下水一如葵法性宜水常

須潤若四五葉雨時合泥移栽之若早無雨澆水令徹澤夜栽之白日

以席蓋勿十月種者如區種瓜法推雪著區中則不

須栽其春種不作畦直如種凡瓜法者亦得唯須晚

夜數澆耳

務本新書茄初開花斟酌窠數削去枝葉再長晚茄

秋深老茄煮軟水浸去皮以鹽拌勻冬月食用旋添

麻合為

蔓菁

齊民要術種不求多惟須良地故墟新糞壞牆垣乃

佳若無故墟糞者以灰為糞今耕地欲熟七月初種

之一畝用子三升從處暑至八月白露節皆漫散而

勞種不用濕濕則地既生不鋤九月末收葉晚收則

仍留根取子十月中犁麤呼力輟反耕拾取耕出者

若不耕呼則留者其葉作菹擬作乾菜及釀女亮菹

決不茂實不繁也者釀菹者次年正月始作割訖則尋手擇治而辦並

切之勿待萎萎而後挂著屋下陰中風涼處勿令烟

薰烟薰燥則止在厨積置以苦之

積時宜候天陰潤不爾多碎折久不

苦則澁也春夏畦種供食者與畦葵法同翦訖更種從春

至秋得三輩常供好菹取根者用大小麥底六月中

種十月將凍取出之一畝得數車又多種蔓菁法近

市良田一頃七月初種之六月種者根雖龐大葉復

根復細小七月漢桓帝詔曰橫水為災五穀不登令

所傷郡國皆種蔓菁以助民食然此可以度凶年救

饑饉乾而蒸食既甜且美若值凶年一頃可活百人

務本新書耕地宜加糞往復勻蓋秋初可種自破甲

至結子皆可食十月初挽苗燂作和菜餘者聯過留

根在地或慮河朔地寒凍死可於十月終以牛隔兩

犁耕一犁拾去菜根之後卻將場土擺勻據先耕出

之數聯過冬月蒸食甜而有味春生薑苗亦菜中上

品四月收子打油陝西唯食菜油燂燈甚明能變蒜

髮比芝麻易種收多油不發風武侯多勸種此菜故

川蜀曰諸葛菜油臨用時熬動少摻芝麻煉熟即與

小油無異

蘿蔔胡蘿蔔附

齊民要術種菘盧菘

蒲北反

法與蔓菁同

菘菜似蔓菁而大方言曰

蕪菁紫花者謂之盧菘根實粗大其角及根葉並可生食取子者草覆之不則凍死

四時類要

種蘿蔔宜沙糯地五月犁五六遍六月六

日種鋤不厭多稠即小閒拔令稀至十月收窖之

新添種蘿蔔先深劖成畦杷平每畦可長一丈二尺

闊四尺用細熟糞一擔勻布畦內再劖一遍即起覆

土再耬平澆水滿畦候水滲盡撒種於上用木杪勻

撒覆上苗出兩葉旱則澆之每子一升可種二十畦

水蘿蔔正月二月種六十日根葉皆可食夏四月亦

可種大蘿蔔初伏種之水蘿蔔末伏種皆候霜降或

淹或藏皆得用如要來年出種深窖內埋藏中安透

氣草一把至春透芽生取出作壟或畦下糞栽之旱

則澆令得所夏至後收子可為秋種

胡蘿蔔伏內畦種或壯地漫種

蜀芥芸薹芥子

齊民要術蜀芥芸薹取葉者皆七月半種地欲糞熟

種法與蕪菁同既生亦不鋤之十月收蕪菁訖時收

蜀芥

中為鹹淡二種亦作為乾菜

芸薹足霜乃收

不足霜即澁

種芥子

及蜀芥芸薑取子者皆二三月好雨澤時種

三物性不耐寒

經冬則死

故須春種 早則畦種水澆五月熟而收

芸薑冬天草覆亦得取子

又得生茹供食

務本新書芥子菜宜秋前種大槩雖不及蔓菁餘亦

頗同子作芥花芥末如近城郭芥菜宜多種蓋冬月

淹藏家家用度臘乾於無烟雨處架起三年亦可食

薑

齊民要術薑宜白沙地少與糞和熟耕如麻地不厭

熟縱橫七遍尤善三月種之先重耬耩尋壟下薑一

尺一科令上土厚二寸 數鋤之六月作葦屋覆之

不耐

寒熱

故 九月掘出置屋中

中國多寒宜作口以穀稈合埋之。口奴勒反穀穰也

中國土不宜薑僅可存活勢不滋息種者聊擬藥物

小小耳○崔實曰三月清明節後十日封生薑至四

月立夏後蠶大食牙生可種之九月藏此

將几薑其反

歲若溫皆待十月

生薑謂之此薑

四時類要種薑闊一步作畦長短任地形橫作壟相

去一尺餘深五六寸壟中一尺一科帶牙大如三指

闊蓋土厚三寸以蠶沙蓋之糞亦得牙出後有草即

耘漸漸加土已後壟中卻高壟外即深不得併土土  
鋤不厭頻

菌子 菌渠 愍反

四時類要三月種菌子取爛構一名楮口木及葉於地埋

之常以泔澆令濕三兩日即生又法畦中下爛糞取

構木可長六七寸截斷礎碎如種菜法於畦中勻布

土蓋水澆長令潤如初有小菌子仰杷推之明日又

出亦推之三度後出者甚大即收食之本自構木食

之不損人口

蒜 澤蒜 附

齊民要術蒜宜良輦地 白輦地蒜甜美而科大黑輦次之剛強之地辛辣而科小

也 三遍熟耕九月初種種法黃鳴時以耬耩逐壟手

下之五寸一株 諺云左右通 鋤一萬餘株 空曳勞二月半鋤之令

滿三遍 勿以無草則不 鋤不鋤則科小 條拳而軋之 不軋則 獨科口 葉黃鋒

出則辯於屋下風涼之處桁之 早出者皮赤科堅可 以遠行曬皮魁而

喜碎魁他 骨反皮壞也 冬寒取穀得布地一行蒜一行 不爾 則凍

死 收條中子種者一年為獨辯種二年者則成大蒜

科皆如拳又逾於凡蒜矣 瓦子壟底置獨辯蒜於瓦 上以上覆之蒜科橫潤而

大形容殊別亦足以爲異今并州無大蒜朝歌取種一歲之後還成百子蒜矣其瓣麤細正與條中子同蕪菁根其大如碗口雖種他州子一年亦變大蒜瓣變小蕪菁根變大二事相反其理難推又八月中方得熟九月中始刈得花子至於五穀蔬畢與餘州早晚不殊亦一異也并州豌豆度并陘巴東山東穀子入壺關上黨苗而無實皆余自所親見非信傳疑蓋土地之異者也

種澤蒜法預耕地熟時採取于漫勞之澤蒜可以香食吳人調鼎率多用此根葉作菹更勝葱韭此物繁息一種永生蔓延滋漫年年稍廣閒區斷取隨手還合但種數畝用之無窮種者地熟美於野生○崔寔曰布穀鳴收小蒜六月七月可種小蒜八月可種大

蒜

四時類要種蒜作行下糞水澆之

務本新書蒜畦栽每窠先下麥糠少許地宜虛春暖則鋤拔臺時頻澆剗麥時人多食解暑毒

薤

薤同

齊民要術薤宜白軟良地三轉乃佳二月三月種

九月種

率七八支爲一本

諺曰葱三薤四移葱者三支爲一本種薤者四支爲

一科然支多者科圓

薤子三月葉青便出之

未青而出者肉

未滿今能燥曝按去葶餘切卻強根

留強根而濕者卽先

重耬耩地壟燥培而種之壟燥則薤肥率一尺一本

葉生即鋤鋤不厭數薤性多穢五月鋒八月初耩不

則白葉不用翦翦則損白供九月十月出賣經又不

擬種子至春地釋出即曝之○崔寔曰正月可種薤

韭七月別種薤矣

四時類要正月上辛日掃去薤畦中枯葉下水加糞

葱

齊民要術收葱子必薄布陰乾勿令浥鬱葱性熱多

鬱則其擬種之地必須春種綠豆五月掩殺之比至

七月耕數遍一畝用子四五升良田五升炒穀半和

之葱子性澁不以穀和下不均調不炒穀則草穢生兩耬重耬窳瓠下之以

批蒲結契蘇結繼腰曳之七月納種至四月始鋤鋤

遍仍翦翦與地平高留則無葉翦欲旦起避熱時良

地三翦薄地再翦八月止不翦則不茂翦過則根跳

損十二月盡掃去枯葉枯袍不去枯葉奉二月三月

出之良地二月出收子者別留之葱中亦種胡葵尋

乎供食乃至孟冬為菹亦不妨

四時類要種葱炒穀攪勻塞樓一眼於一眼中種之

他月葱出取其塞樓一眼之地中土培之路密恰好  
又不勞移

韭

齊民要術收韭子如葱子法

若市上買韭子宜試之以銅鐺盛水於火上微

炎韭子須與牙生者好牙不生者是衰鬱矣

治畦下水糞覆悉與葵同然

畦欲極深

韭一翦一加糞又根性上跳故須深也

二月七月種種法以

升盞合地為處布子於園內

韭性內生不向外長園種令科成 薈令

常淨

韭性多穢數披為良

高數寸一之

初種歲止一翦

至正月掃去畦

中陳柴凍解以鐵杷耬起下水加熟糞韭高三寸便

剪之剪如葱法一歲之中不過五剪

每剪杷耬下水加糞悉如初

收子者一剪即留之若早種者但無畦與水耳杷糞

悉同一種永生

諺曰韭者懶人菜以其不須歲種也聲類曰韭者久也一種永生

崔寔曰正月上辛日掃除韭畦中枯葉七月藏韭菁

菁韭花也

四時類要九月收韭子種韭第一番割棄之主人勿

食韭不如栽作行令通鋤割一遍以杷耬之令根不

相接為佳如此當葉闊如薤

博聞錄韭畦若用雞糞尤好



胡葵

齊民要術

胡葵宜黑軟青沙良地三遍熟耕

樹陰下得禾豆

處亦得

春種者用秋耕地開春凍解地起有潤澤時急

接澤種之種法近市負郭田一畝用子二升故概種

漸鋤取賣供生菜也外舍無市之處一畝用子一升

疎密正好六七月種先晒燥欲種時布子於堅地一

升子與一掬濕土如之以脚蹉令破作兩段

多種者以博瓦

蹉之亦得以木礮礮之亦得子有兩人人各著故不

破兩段則疎密水裏而不生著土者令注人殼中則

生疾而長速種時欲燥此菜於旦暮潤時以耨耩作

壟以手散子即勞令平

春雨難期必須藉澤蹉又失機則不得矣地正月中之解

者時節既早雖浸芽不生但燥種之不須浸子地若

二月始解者歲月稍晚恐澤少不時生失歲計矣便

於暖處籠盛胡葵子一日三度以水洩之二三日則

芽生於旦暮時接潤漫擲之數日悉出二大抵與種

麻法相似假令十日二十日未出者菜生二三寸鋤

亦勿怪之尋自當出有草乃令拔之

去概者供食及賣十月足霜乃收之取子者仍留根

間黃莧反拔令稀概即不生以草覆上覆者得一生食又不凍死又五月

子熟拔取曝乾勿使令濕濕則衰鬱格柯打出作蒿簞盛之冬

日亦得入窖夏還出之但不濕亦得五六年停一畝

收十石都邑糶賣石堪一匹絹若地柔良不須重加

耕墾者於子熟時好子稍有零落者然後拔取直深  
細鋤地一遍勞令平六月連雨時藉音呂生者亦尋滿  
地省耕種之勞秋種者五月子熟拔去急耕十餘日  
又一轉入六月又一轉令好調熟如麻地即於六月  
中旱時耨耩作壟蹉子令破手散還勞令平一同春  
法但既是旱種不須耨潤此菜旱種非連雨不生所  
以不同春月要求濕下種後未遇連雨雖六月不生  
亦勿怪麥底地亦得種止須急耕調熟雖名秋種會  
在六月六月中無不霖望連雨生則根彊科大七月  
種者雨多亦得雨少則生不盡但根細科小不同六  
月種者便十倍失矣大都不用觸地濕入中生高數  
寸鋤去穢者供食及賣作菹者十寸足霜乃收一畝  
兩載載直絹三疋若留冬食者以草覆之得竟冬食  
其春種小小供食者自可畦種畦種者一如葵法授  
子沃永生芽種之晝用箔蓋夜則去之晝不  
蓋熱不生夜不去蟲棲之凡種菜  
子難生者皆水沃令芽生無不即生矣

博聞錄胡葵必用月晦日晚下種

菠稜

一名赤根

博聞錄菠菜過月朔乃生頃二十七八間種之月初  
即生

新添菠菱作畦下種如蘿蔔法春正月二月皆可種  
逐旋食用食不盡者滾湯內掠熟晒乾過園枯時溫  
水浸軟調食甚良秋社後二十日種者可於窖內收  
藏冬季常食青菜如欲出子十月內種訖至地凍時  
水滄過來年夏至後收子可為秋種

蒿苳

新添蒿苳作畦下種如前法但可生芽先用水浸種  
一日於濕地上布襯置子於上以盆椀合之候芽微  
出則種春正月二月種之可為藿食秋社前一二日  
種者霜降後可為淹菜如欲出種正月二月種之九  
十日收

同蒿

新添同蒿作畦下種亦如前法春二月種可為常食  
秋社前十日種可為秋菜如欲出種春菜食不盡者  
可為子

人莧

新添人莧作畦下種亦如前法但五月種之園枯食如欲出種留食不盡□八月收子

藍菜

務本新書二月畦種苗高剝葉食之剝而復生刀割則不長加火煮之以水淘浸或炒熅或拌食或包餛飩或捲餅生食頗有辛味五月園枯此菜獨茂故又曰主園菜食至冬月以草覆其根四月終結子可收作末比芥末根又生葉又食一年陝西多食此菜若中人家但能自種三兩畦藍菜并一二畦韭周歲之中甚省菜錢

菘蓮

新添菘蓮作畦下種亦如蘿蔔法春二月種之夏四月移栽園枯則食如欲出子留食不盡者地凍時出於暖處收藏來年春透可栽收種

蘭香 附 香菜

齊民要術蘭香羅勒也中國為石勒諱故改今人因以名焉且蘭香之目美於羅勒之名故即可用 三月中候棗葉始生乃種蘭香早種者徒費子耳天寒不生

治畦下水一同葵法及水散子訖水盡筵熟糞僅得

蓋子便止 厚則不生 弱苗故也 晝日箔蓋夜即去之 晝日不月 見日夜須

受露 生即去箔常令足水六月連雨拔栽之 稻心栽 泥中亦

活 作菹及乾者九月收 晚即 乾惡 作乾者天晴時薄地刈

取布地曝之乾乃採取末瓮中盛須則取用 拔根懸 者裏爛

又有雀糞 塵土之患 取子者十月收 自餘雜香菜不列 者種法悉與此同 ○博物

志曰燒馬蹄羊角成灰春散著濕地羅勒乃生

博聞錄 香菜常以洗魚水澆之則香而茂溝泥水米

泔尤佳

### 苳蓼

齊民要術 苳蓼紫蘇薑芥薰又 與苳同時宜畦種 三月可種苳蓼 苳子 白者

良黃者 不良 苳性甚易生蓼尤宜水畦種也苳則隨宜園

畔漫擲便歲歲自生矣苳子秋未成可收蓬於醬中

藏之 蓬苳角也 實成則惡 其多種者如種穀法 雀甚嗜之必須 近人家種矣

收子壓取油可以煮餅 苳油色綠可愛其氣香美煮 餅亞胡麻油而勝麻子脂膏

麻子脂膏並有腥氣然苳油不可為澤焦人髮研為 羹雖美於苳子遠矣又可以為燭良地十石多種博

穀則倍收 諸田不同 為帛煎油彌佳 苳油性淳塗 帛勝麻油 蓼作菹者長

二寸則剪絹袋盛沉於醬瓮中又長更剪常得嫩者

若待秋子成而落莖 既堅硬葉又枯燥 取子者候實成速收之 性易彫 零晚則

盡落 五月六月中蓼可為壘以食莧

芹蘆

其品反苦蘆  
江東呼苦蕒

齊民要術芹蘆收根畦種之常令足水尤忌潘

普官切浙

米汁也泔及鹹水澆之則死性宜繁茂而甜脆勝野生

者白蘆尤宜糞歲歲可收

甘露子

務本新書白地內區種暑月以麥糠蓋之承露滋胤

豆豉

四時類要六月造豆豉黑豆不限多少三二斗亦得

淨淘宿浸漉出瀝乾蒸之令熟於箆上攤候如人體

蒿覆一如黃衣法三日一看候黃衣上遍即得又不

可太過簸去黃曝乾以水浸拌之不得令太濕又不

得令太乾但以手捉之使汁從指間出為候安瓮中

實築桑葉覆之厚可三寸以物蓋瓮口密泥於日中

七日開之曝乾又以水拌卻入瓮中一如前法六七

度候好顏色即蒸過攤卻大氣又入瓮中實築之封

泥即成矣

麩豉

四時類要 六月造麩豉麥麩不限多少以水勻拌熟

蒸攤如人體蒿艾罨取黃衣遍出攤晒令乾即以水

拌令浥浥卻入缸瓮中實捺安於庭中倒合在地以

灰圍之七日外取出攤晒若顏色未深又拌依前法

入瓮中色好為度色好黑後又蒸令熟及熟入瓮中

築泥卻一冬取喫溫暖勝豆豉捺乃曷反榻也

果實

種梨附 插梨

齊民要術種者梨熟時全埋之經年至春地釋分栽

之多著熟糞及水至冬葉落附地刈殺之以灰火燒

頭二年即結子若稽生及種而不栽者則著子遲每

插者彌疾插法用棠杜棠梨大而細理杜口桑梨大

雖治十收杜如臂已上皆任插常先種杜經年後插

得一二也俱下者杜死杜樹大者插五枝小者或三或二梨葉

則不生也微動為上時將欲開華為下時先作麻紉女珍 纏十

許匝以鋸截杜令去地五六寸不纏恐插時皮批留

大風則披其高留杜者梨樹早成然宜作蒿簞杜高者梨枝繁茂遇

盛杜以土築之沒風時以籠盛梨則免披耳斜攲

所咸反竹為籤刺皮木之際令淡一寸許折取其美梨

枝陽中者

陰中枝則實少

長五六寸亦斜截之令過心大小

長短與籤等以刀微割梨枝斜截之際剝去黑皮

勿

傷青皮青皮傷即死

拔去竹籤即插梨令至劉處木邊向木皮

還近皮插訖以綿莫

同

杜頭封熟泥於上以土培覆

令梨枝僅得出頭以土壅四畔當梨上沃水水盡以

土覆之勿令堅涸百不失一

梨枝甚脆培土時宜慎之勿使掌撥掌撥則折

其十字破杜者十不收一

所以然者木裂皮開虛燥故也

梨既生杜

旁有葉出輒去之

不去勢分梨長必遲

凡插梨園中者用旁枝

庭前者中心

旁枝樹下易收中心上聳不妨

用根蒂小枝樹形可憐

五年方結子鳩脚老枝三年即結子而樹醜

吳氏本草曰金

創乳婦不可食梨梨多食則損人非補益之物產婦

尤宜慎之

凡遠道取梨枝者下根即燒三四寸亦可行數

百里猶生○藏梨法初霜後即收

霜多則不得經夏也

於屋下

掘作浮甯坑底無令潤濕收梨置中不須覆蓋便得

經夏

摘時必令好核勿令損傷

○凡醋梨易水熟煮則甜美而不

損人也

桃

櫻桃葡萄附

齊民要術種法熟時合肉全埋糞地中

直置凡地則不生亦不



成桃性早實三歲便  
結子故不求栽也  
至春既生移栽實地  
若仍處糞中則實少

而味  
○栽法以鋤合土掘移之  
桃性易種難栽若雜本土率多死故須然

矣  
○又種法桃熟時於牆南陽中煖處深寬為坑選

取好桃數十枚擘取核即內牛糞中頭向上取好爛

糞和土厚覆之令厚尺餘至春桃始動時徐徐撥去

糞土皆應生芽合取核種之萬不失一其餘以熟糞

糞之則益桃味○桃性皮急四年以上宜以刀豎剝

其皮不剝者皮急則死七八年便老老則子細十年則成是以宜歲歲常

種○又法候其子細便附土斫去柄上生者後櫻桃

二月初山中取栽陽中者還種陽地陰中者還種陰

地若陰陽易地則難生生亦不實此果性生陰地既入園圃便是陽中故多難得生宜堅實之地不可

用虛糞也

蒲萄蔓延性緣不能自舉作架以承之葉密陰厚可

以避熱十月中去根一步許掘作坑收卷蒲萄悉埋之近枝莖薄安黍穰彌佳無穰直安土亦得

不宜濕濕則冰凍二月中還出舒而上架性不耐寒不埋則死其歲久根莖龐大者宜遠根作坑勿令莖

折其坑外處亦掘土并穰培覆之

博聞錄蒲萄宜栽棗樹邊春間鎖棗樹作一竅引蒲

萄枝從竅中過蒲萄枝長塞滿竅子斫去蒲萄根托

棗根以生其肉實如棗北地皆如此種

李

齊民要術李性耐久樹得三十年老雖枝枯子亦不

細○嫁李法正月一日或十五日以磚石著李樹歧

中令實繁○又法臘月中以杖微打歧間正月晦日復打之亦足子也李樹桃

樹下竝欲鋤去草穢而不用耕墾耕則肥而無實桃

李大率方兩步一根太概連陰則子細而味亦不佳

梅杏

齊民要術栽種與桃李同○作白梅梅子酸棟初成時摘口夜以鹽

汁漬之晝則日曝凡作十宿十浸十日便成矣調鼎羹和所在多入也○作烏梅亦以梅子

核初成時摘取籠盛於突上熏之令乾即成矣烏梅入藥不任調食也○作杏李麩法

杏李熟時多收取盆中研之生布絞取濃汁塗盤中日晒乾以手磨刮取之可和水為漿及和米麩所在

入意也

四時類要熟杏和肉埋糞土中至春既生三月移栽

實地既移不得更於糞地必致少實而味苦移須含

土三步一樹概即味甘服食之家尤宜種之

柰林檎

齊民要術柰林檎不種但栽之可之雖生而味不成取栽如壓

桑法

此果根不浮歲栽故難求是以須壓也

栽如桃李法○林檎樹以

正月二月中翻斧斑駁椎之則饒子

棗梗棗附

齊民要術常選好味者留栽之候棗葉始生而移之

棗性硬故生晚栽早者堅塔生選也

三步之樹行欲相當

地不耕也欲令半

馬履踐令淨

棗性堅強不宜苗稼是以荒穢則蟲生所以須淨地堅饒實故宜踐也正

月一日日出時反斧斑駁椎之名曰嫁棗

不椎則花而無實斫

則子萎而落也

候大蠶入簇以杖擊其枝間振去狂花

不狂花不實斫

不實全赤即收○收法日日撼而落之為上

半赤而收者肉

未充滿乾則色黃而皮嫩將赤味亦不佳余赤久不收則皮硬復有烏鳥之費

槩音軟

棗陰地種之陽中則少實足霜色殷然後乃收

之早收者澀不任食也○作酸棗麩法多收紅輦者

箔上日曝令乾大釜中煮之水僅自淹一沸即漉出

盆研之生布絞取濃汁塗盤上或盆中盛暑日曝使

乾漸以手摩掌取為末以方寸七投於一椀水中酸

甜味足即成好漿遠行用和米麩饑渴得當也

栗附榛

齊民要術栗種而不栽

栽者雖生尋死矣

栗初熟時出設即

於屋裏埋著濕土中

埋必須深勿令凍徹若路遠者以常裹盛之停三日已上及見

風日者則不復主矣

至春二月悉芽生出而種之既生數年不

用掌近

凡新栽之樹皆不用掌近又性尤甚也

三年內每到十月常須

草裹至二月乃解

不裹則凍死

大戴禮夏小正曰八月栗

零而後取之不言剝之

榛周官曰榛似栗而小說文曰榛似梓實如小栗衛

詩曰山有蓫詩義疏云蓫栗屬或從木有兩種其一

種大小枝葉皆如栗其子形似杼子味二如栗所謂

樹之榛栗者其一種枝莖如木蓼葉如牛李色生高

丈餘其核中悉如李生作胡桃味膏燭又美亦可食

嗽漁陽遼代土黨皆饒其枝莖生樵藝燭明而無烟

栽種與栗同

### 柿

齊民要術柿有小者栽之無者取枝於輓棗根上插

之如插梨法

### 安石榴

齊民要術栽石榴法三月初取枝大如手大指者斬

令長一尺半八九枝共為一科燒下頭二寸

不燒則漏汁矣

掘圓坑深一尺七寸口徑尺豎枝於坑畔環圓布枝令勻調也

置枯骨礮石於枝間骨不是樹性所宜下土築之一重土一

重骨石平坎止其土令沒枝頭一寸許也水澆常令潤澤既生又

以骨石布其根下則科圓滋茂可愛若孤根獨立者雖生亦不佳

十月中以蒲藁裹而纏之不裹則凍死也二月初乃解放若

不能得多枝者取一長條燒頭圓屈如牛拘而橫埋

之亦得然不及上法根彊早成其拘中亦安骨石其

剛根栽者亦圓布之安石於其中也

木瓜

齊民要術木瓜種子及栽皆得壓枝亦生栽種與桃

李同

務本新書木瓜秋社前後移栽至次年率多結子遠

勝春栽

銀杏

博聞錄銀杏有雌雄雄者有三稜雌者有二稜須合

種之臨池而種照影亦能結實

新添春分前後移栽先掘深坑下水攪成稀泥然後

下栽子掘取時連土封用草要或麻繩纏束則不致

碎破土封

橙

新添西川唐鄧多有栽種成就懷州亦有舊日橙樹  
北地不見此種若於附近地面訪學栽植甚得濟用

橘

新添西川唐鄧多有栽種成就懷州亦有舊日橘樹  
北地不見此種若於附近地面訪學栽植甚得濟用

檀子 檀似加反  
似梨而酸

新添西川唐鄧多有栽種成就北地不見此種若於  
附近地面訪學栽植甚得濟用

諸果

齊民要術崔寔曰正月自朔暨晦可移諸樹雜木唯  
不果實者及望而止 望謂十  
五日 過十五日則果少實食

經云種名果法三月上旬斫取直好枝如大姆指長  
五尺 類要云一  
尺五寸 內著芋頭中種之無芋大蕪菁根亦

可 類要云蘿  
藂亦得 勝種核核三四年乃如此大耳可得行  
種○凡五果正月一日雞鳴時把火遍照其下則無

蟲災

博聞錄 柳子厚郭橐駝傳所種樹或移徙無不活且碩茂早實以蕃有問之對曰凡植木之性其本欲舒其培欲平其土欲故其築欲密旣然已勿動勿慮去不復顧其時也若子其置也若棄則其天者全而其性得矣他植者則不然根拳而土易其培之也若不過焉則不及焉苟有能反是者則又愛之太恩憂之太勤旦視而暮撫已去而復顧甚者爪其膚以驗其生枯搖其本以觀其疎密而木之性日以離矣雖曰愛之其實害之雖曰憂之其實讐之故不我若也○凡木皆有雌雄而雄者多不結實可鑿木作方可大以雌木填之乃實以銀杏雄樹試之便驗社日以杵舂百果樹下則結實牢不實者亦宜用此法果木有蟲蠹者用杉木作釘塞其穴蟲立死樹木有蟲蠹以芫花納孔中或納百部葉

□□廣記 遯齋閑覽 凡果木久不實者以祭社餘酒洒之則繁茂倍常用人髮挂枝上則飛鳥不敢近結實時最忌白衣人過其下則其實盡落

接諸果

四時類要正月取樹本大如斧柯及臂者皆接謂之樹砧砧若梢大卽去地一尺截之若去地近截之則地力大壯矣夾無所接之木梢小卽去地七八寸截之若砧小而高截則地氣難應須以細齒鋸截鋸齒麓卽損其砧皮取快刀子於砧緣相對側劈開令深一寸每砧對接兩枝候俱活卽待葉生去一枝弱者所接樹選其向陽細嫩枝如筋麓者長四寸許陰枝卽少實其枝須兩節兼須是二年枝方可接接時微批一頭入砧處插入砧緣劈處令入五分其入須

兩邊批所接枝皮處插了令與砧皮齊切令寬急得所寬卽陽氣不應急則力大夾殺全在細意酌度插枝了別取本色樹皮一片長尺餘闊二三分纏所接樹枝并砧緣瘡口恐雨水入纏訖卽以黃泥泥之其砧面并枝頭並以黃泥封之對插一邊皆同此法泥訖仍以紙裹頭麻纏之恐其泥落故也砧上有葉生卽旋去之乃以大糞擁其砧根外以刺棘遮護勿使有物動撥其枝春雨得所尤易活其實內子相類者林檎梨向木瓜砧上栗子向櫟砧上皆活蓋是類也



新刻農桑輯要卷之五終

新刻農桑輯要卷之六

仁和陳無私一丹訂

竹木

種竹

齊民要術高宜平之地

近山阜尤是所宜  
下田得水即死

黃白輓上

為良正月二月中斫取西南引根并莖芟去葉於園

內東北角種之令阬深二尺許覆土厚五寸

竹性愛  
向西南

引故於園東北角種之數歲之後自當滿園諺云東  
家種竹西家治地為滋蔓而來生也其居東北角者  
老竹種不生生亦不能滋茂  
故須取其西南引少根也  
稻麥糠糞之

二糠各自  
堪糞不和

雜 不用水澆澆則淹死勿令六畜入園三月食淡竹笋四

月五月食苦竹笋其欲作器者經年乃堪殺未經年者輒未

成也

四時類要移竹五月十三日及辰日可以移之○種

竹去梢葉作稀泥於院中下竹栽以土覆之杵築定

勿令脚踏土厚五寸竹忌手把及洗手面脂水澆著

即枯死

博聞錄月庵種竹法深濶掘溝以乾馬糞和細泥填

高一尺無馬糞礮糠亦得夏月稀冬月稠然後種竹

須三四莖作一叢亦須土鬆淺種不可增上於株上

泥若用鑿打實則不生笋○夢溪云種竹但林外取

向陽者向北而栽蓋根無不向南必用雨下遇火日

及有西風則不可花木亦然諺云栽竹無時雨下便

移多留宿土記取南枝○志林云竹有雌雄雌者多

笋故種竹常擇雌者物不逃於陰陽可不信哉凡欲

識雌雄當自根上第一枝觀之有雙枝者乃為雌竹

獨枝者為雄竹○竹有花輒槁死花結實如稗謂之

竹米一竿如此久之則舉林皆然其治之之法於初

米時擇一竿稍大者截去近根三尺許通其節以糞  
實之則止○鎖碎錄云引笋法隔離埋狸或猫於牆  
下明年笋自迸出○竹以三伏內及臘月中斫者不  
蛀一云用血忌日

松 杉栢  
檜附

齊民要術崔寔曰正月自朔暨晦可移松栢桐梓竹  
漆諸樹

博聞錄栽松春社前帶土栽培百株百活舍此時決  
無生理也○所松木須五更初便削去皮則無白蟻

血忌日尤好○插杉用驚蟄前後五日斬新枝斷院  
入枝下泥杵緊相視天陰即插遇雨十分生無雨即  
有分數

新添種松栢法八九月中擇成熟松子 栢子 去臺收

頓至來春春分時甜水浸子十日治畦下水上糞漫  
散子於畦內如種菜法或單排點種上覆土厚二指  
許畦上搭矮棚蔽日旱則頻澆常須濕潤至秋後去  
棚長高四五寸十月中夾蘘稽籬以禦北風畦內亂  
撒麥糠覆樹令梢上厚二三寸止 南方宜  
微蓋 至穀雨前

後手爬去麥糠澆之次冬封蓋亦如此二年之後三

月中帶土移栽先掘區用糞土相合內區中水調成

稀泥植栽於內擁土令區滿下水塌實無用杵築脚踏次日

有裂縫處以脚躡合常澆令濕至十月祛倒以土覆

藏毋使露樹至春去土次年不須覆栽大樹者於三

月中移廣留根土謂如一丈樹留上方三尺地遠移者一尺五寸一丈五尺樹留土三

尺或三尺五寸用草繩纏束根土樹大者從下剝去枝三二

層樹記南北運至區所栽如前法檜種如松法插枝

者二三月檜芽孽動時先熟斲黃土地成畦下水飲

畦一遍滲定再下水候成泥將斫下細如小指檜枝

長一尺五寸許下削成馬耳狀先以杖刺泥成孔插

檜枝於孔中深五七寸以上栽宜稠密常澆令潤澤

上搭矮棚蔽日至冬換作暖廕次年二三月去之候

樹高移栽如松栢法

榆

齊民要術榆性扇地其陰下五穀不植隨其高下廣狹東西北三

方所扇各與樹等種者宜於園地北畔秋耕令熟至春榆筴

落時收取漫散犁細呼勞之明年正月初附地芟殺

以草覆上放火燒之

一根上必十數條俱生止

一歲

之中長八九尺矣

不燒則長遲也

後年正月二日移栽之

初生

即移者喜曲故須叢林長之三年乃移種

初生三年不用採葉尤忌捋心

將心則科茹不長更須依法燒之則依前茂矣

不用剝沐

剝者長而細又多癢痕不剝雖短麤

而無病諺曰不剝不沐十年成穀言易麤也必欲剝者宜留二寸

於塹院中種者以

深屋草布塹中散榆莢於草上以土覆之燒亦如法

陳草凍朽肥良勝糞無陳草者用糞糞之亦佳不糞雖生而瘦既栽移者燒亦如法也

○又種

榆法其於地畔種者致雀損穀既非叢林率多曲戾

不如割地一方種之其白土薄地不宐五穀者唯宐

榆及白榆地須近市

賣柴莢葉省功也

挾榆刺榆凡榆三種

色別種之勿令和雜

挾榆莢葉味苦凡榆莢味甘甘者春時將煮賣是以須別也

耕地收筴一如前法元耕地作壟然後散榆筴

壟者看好

科理又易五十筴稀穰得中

散訖勞之榆生共草懼長未須科理

明年正月附地芟殺放火燒之亦任生長勿使棠

杜康

反近又至明年正月斫去惡者其一株上有七八根

生者悉皆斫去唯留一根麓直好者三年春可將莢

葉賣之五年之後便堪作椽不挾者即可斫賣挾者

斫作獨樂及盞十年之後魁椀瓶榼器皿無所不任

十五年後中為車轂及蒲桃篋○崔寔曰二月榆莢成及青收乾以為旨蓄旨美也蓄積也收青莢小蒸曝之至冬以釀酒滑香安養

老詩云我有旨蓄亦以御冬色變白將落可作齏醢齏音牟醢音頭榆齏隨

節早晏勿失其適

務本新書榆葉曝乾搗羅為末鹽水調勻日中炙曝天寒於火上熬過拌菜食之味頗辛美

白楊

齊民要術白楊

一名高飛一名獨飛

性甚勁直堪為屋材析則

折矣終不曲撓

奴孝反榆性輒久無不曲比之白楊不如遠矣且天性多曲修直者少長

又遲緩積年方得凡屋材材松栢為上白楊次之榆為下也

○種白楊法秋耕令熟

至正月二月中以犁作壟一壟之中以犁逆順作一

到場中寬狹正似葱壟作訖又以鍬掘底一阬作小

壟斫取白楊枝大如指長三尺者屈著壟中以土壓

上令兩頭出土向上直豎二尺一株明年正月中剝

土惡枝一畝三壟一壟七百二十株一根兩株一畝

四千三百二十株三百中為蠶槩

都格反 蚕浹

五年任為

屋椽十年堪為棟梁歲種三十畝三年九十畝一年

賣三十畝周而復始永世無窮比之農夫勞逸萬倍

去山遠者實宜多種千根以上所求必備

棠

齊民要術棠熟時收種之否則春月移栽八月初天

晴時摘葉薄布曬令乾可以染絳必候天晴時少摘葉乾乾復更摘慎

勿頓收若遇陰雨則  
澁澁不堪染絳也

穀楮

齊民要術說文云穀者楮也案令世人乃有各之曰  
角楮非也蓋角穀聲相近因訛耳其皮可

以為紙者也楮宜澗谷間種之地欲極良秋上候楮子熟

時多收淨淘曝令燥耕地令熟二月樓耩之和麻子

漫散之即勞秋冬仍留麻勿刈為楮作暖若不和麻  
子種卒多

凍明年三月初附地芟殺放火燒之一歲即没人不  
燒

者瘦而長亦遲三年便中斫未滿三年者  
皮薄不任用研法十二月為上

四月次之非此兩月而斫  
者楮多枯死也每歲正月常放火燒之自  
有

乾葉在地足得火燃  
不燒則不滋茂也二月中間斫去惡根移栽者二

月蒔之亦三年一斫三年不斫者徒  
失錢無益也指地賣者省功

而利少煮剝賣皮者雖勞而利大其柴足  
以供然自能造紙

其利又多種三十畝者歲斫十畝三年一遍歲收絹

百匹

槐

齊民要術槐子熟時多收擘取數曝勿令蟲生五月

夏至前十餘日以水浸之如浸麻子法六七日當芽生好

兩種麻時和麻子撒之當年之中即與麻齊麻熟刈

去獨留槐槐既細長不能自立根別豎木以繩攔之

冬天多風以繩攔宜以茅裹不則傷皮成痕癥也明年斲地令熟還於槐下

種麻齊槐令長三年正月移而植之亭亭條直千百若一

所謂麻生麻中不扶自立若隨宜取栽匪直長遲樹亦曲惡宜於園中

割地種之

柳

齊民要術種柳正月二月中取弱柳枝大如臂長一

尺半燒下頭二三寸埋之令沒常足水以澆之必數

條俱生留一根茂者餘悉插去別豎一柱以為依主以繩

攔之若不攔必為風所摧不能自立一年中即高一丈餘其旁生枝

葉即搯去令直聳上高下任人取足便搯去正心即

四散下垂婀娜可愛若不插心則枝不四散或邪或曲生亦不佳也六七月

中取春生少枝種則長倍疾少枝葉青氣壯故長疾也○楊柳下

田停水之處不得五穀者可以種柳八月九月中水



盡燥濕得所時急耕則鋤榛之至明年四月又耕熟  
勿令有塊卽作塲壟一畝三壟一壟之中逆順各一  
到塲中寬狹正似葱壟從五月初盡七月末每天雨  
時卽觸雨折取春生少枝長一尺已上者插著壟中  
二尺一根數日卽生少枝長疾三歲成椽比如餘木  
雖微脆亦足堪事歲種三十畝三年種九十畝歲賣  
三十畝終歲無窮○憑柳可以爲楯車輞雜材及枕○種  
箕柳去山澗河旁及下田不得五穀之處水盡乾時  
熟耕數遍至春凍釋於山坡河坎之旁刈取箕柳三

寸裁之漫散卽勞勞訖引水停之至秋任爲簸箕

赤而脆可柳白而明○陶朱公術曰種柳千株則足柴十年以

後髡一樹得一載歲髡二百樹五年一周其材用

四時類要種柳取青嫩枝如臂長六七尺燒下三二

寸埋二尺已上

博聞錄楊柳根下先種大蒜一枚不生蟲

### 楸

齊民要術楸

詩義疏曰梓楸之疎理色白而生子者爲梓說文曰楸楸也然則楸梓二木相類者也白色有角者名爲梓以楸有角者名爲角楸或名子楸黃色無子者爲柳楸世人見其木黃呼爲

荆黃亦宜割地一方種之梓楸各別無令和雜楸既

無子可於大樹四面掘坑取栽移之方兩步一根兩

畝一行一行百二十樹五行合六百樹十年後車板

盤合樂器所在任用以為棺材勝於松栢

梓

齊民要術種梓法秋耕地令熟秋末冬初梓角熟時

摘取曝乾打取子耕地作壟漫田即再勞之明年春

生有草拔令去勿使荒沒後年正月間斲移之方兩

步一樹此樹須大不能穉栽

梧桐

齊民要術梧桐

桐葉花而不實者口白桐實而皮青者口梧桐案今人以其皮青號曰青

也梧桐九月收子二月中作一步圓畦種之方大則難

裏所以須圓小治畦下水一如葵法五寸下一子少與熟糞

如上覆之生後數澆令潤澤此木宜濕故也當歲即高一丈

至冬豎草於樹間令滿外復以草圍之以葛十道束

置不然則凍死也明年三月中移植於廳齋之前華淨妍雅

極為可愛後年冬不須復裹成樹之後樹别下子一

石子於葉上生多者五六少者二三也炒食甚美味似菱芡多白桐無

子冬結似子者乃是明年之花房亦遶大樹掘阬取栽移之成樹之

後任為樂器青桐則不中用於山石之間生者樂器則鳴青

白二材並堪車板盤合木屨等用

### 漆

新添春分前後移栽後樹高六七月以剛斧斫其皮開以竹管承之汁滴則成漆

### 柞

齊民要術柞

爾雅云柞杆也注云柞樹案俗人呼杆為橡子以橡鼓為杆斗以成剗似斗故也橡子儉歲可食以為飯豐年放儲食之可以致肥也宜於三阜之曲三徧熟

耕漫散橡子即再勞之生則孳治常令淨潔一定不

移十年中橡可雜用二十歲作屋搏斫去尋生科理

還復凡為家具者前件樹皆所宜種

十歲之後無求不給

### 皂莢

博聞錄樹不結鑿一大孔入生鐵三五斤以泥封之

便開花結子既實以蔑束其木數匝木楔之一夕自

### 落

新添種者二三月種不結角者南北二面去地一尺

鑽孔用木釘釘之泥封竅即結

棟

新添子熟時雨後種如種桃李法成樹移栽

椿

新添木實而葉香有鳳眼草者謂之椿木踈而氣臭無鳳眼草者謂之椿皆可於春分前後栽之又云有花而莢者謂之椿無花不實謂之椿

葦 荻附

新添葦四月苗高尺許選好家葦連根栽成土敦如椀口大於下濕地內掘區栽之縱橫相去一二尺得欲

力則密栽

至冬放火燒過次年春芽出便成好葦十月後

刈之一法二月熟耕地作壟取根臥栽以土覆之次年成葦○又壓栽法其葦長時掘地成渠將莖祛倒以土壓之露其梢凡葉向上者亦植令出土下便生根上便成筍與壓桑無異五年之後根交當隔一尺許斫一鏹即滋旺矣

荻栽與葦同

蒲

新添四月棟綿蒲肥旺者廣帶根泥移出於水地內

栽之次年即堪用 其水深者白長  
水淺者白短

作園籬

齊民要術凡作園籬法於牆基之所方整深耕凡耕  
作三壟中間相去各二尺秋上酸棗熟時收於壟中  
概種之至明年秋生高三尺許間斫去惡者相去一  
尺留一根必須稀概均調行伍條直相當至明年春  
剝去橫枝剝必留距 若不留距侵皮  
痕大逢寒即死 剝訖即編為已  
籬隨宜夾縛須使舒緩 急則不復  
得長故也 又至明年春更剝  
其木又重編之高七尺便足 欲高作者  
亦任人意 枳棘之籬折

柳為之斯其義也其種柳作之者一尺一樹初時即  
插插時即編其種榆莢者一同酸棗如其栽榆與柳  
斜植高共人等然後編之數年成長共相感迫交柯  
錯葉特侶房籠

諸樹

齊民要術凡栽一切樹木欲記其陰陽不令轉易 陰  
陽  
易位則難生小小  
栽者不煩記也 大樹髡之 不髡風  
搖則死 小則不髡先為  
深院內樹訖以水沃之著土令如薄泥東西南北搖  
之良久 搖則泥入根間無不活者不搖  
根虛多死其小樹則不煩耳 然後下土墜

築近上三寸不築取其柔潤也時時澆灌常令潤澤每澆水盡即以燥土覆之

覆則保澤不然則乾埋之欲深勿令撓動凡栽樹訖皆不用手

捉及六畜紙突戰國策曰夫柳縱橫顛倒樹之皆生使千人樹之一人搖之則無生柳矣

○凡我樹正月為上時諺曰正月可栽大樹言得時則易生也二月為

中時三月為下時然棗雞口槐兔目桑蝦蟆眼榆負

瘤散自餘雜木鼠耳虫翅各其時此等名即皆是葉生形容之所象以

此時栽種者葉皆即生早栽者葉晚出雖然率寧早為佳不可晚也○樹大率種數

既多不可一一備舉凡不見者栽時之法皆求之此

條○崔寔曰二月盡三月可掩樹枝埋樹枝土中令生二歲已上可

移種矣

務本新書一切移栽枝記南北根深土遠寬掘上以

蓆包包裹不令見日大車上般載以人棒拽緩緩而

行車前數百步平治路上車轍務要平坦不令車輪

搖擺於處所依法栽倍樹樹決活古人有云移樹無

時莫令樹知區宜寬深以水攪土成泥仍糝新粟大

麥百餘粒即下樹栽樹大者須以木扶架若根不動

搖雖丈許之木可活仍須芟去繁枝則不招風

伐木

齊民要術凡伐木四月七月則不蟲而堅朋凡木有

子實者候其子實熟皆其時也非其時者蟲而且脆也○凡

非時之木水漚一月或火漚皮逼取乾蟲皆不生水

之木更益柔軟周官曰仲冬斬陽木仲夏斬陰木鄭司農曰陽木春夏

生者陰木秋冬生者松栢之屬鄭玄曰陽木生山南者陰木生山北者冬則斬陽夏則斬陰調堅輒也案

栢之性不生蟲蠹四時皆得無所選也山中之木自非七月四月兩時殺者率多生蟲無山南山北之異

鄭君之說又無取則周官伐木蓋以慎禮記月令孟

春之月禁止伐木鄭玄注云為孟夏之月無伐大樹

逆時季夏之月樹木方盛乃命虞人入山行木無為

斫伐為其未堅朋也季秋之月草木黃落乃伐薪為炭仲冬

之月日短至則伐木取竹箭則其堅成之極時也孟子曰斧斤

以時入山林材木不可勝用也趙岐注曰時為草木零落之時淮南

子曰草木未落時斧斤不入山林○崔寔曰自正月

以終季夏不可伐木以生蠹蟲十一月伐竹木

四時類要十二月斬伐竹木不蛀

藥草

種紫草

齊民要術宜黃白輒良之地青沙地亦善開荒黍稷

下大佳性不耐水必須高田秋耕地至春又轉耕之

三月種之耨耩地逐龍手下子良田一畝用子二升半薄田用子三升

下訖勞之鋤如穀法潔淨為佳其龍底草則拔之龍底

用鋤則傷紫草九月中子熟刈之候桴芳蒲反燥載聚打取子

濕載子則浥鬱即深細耕不細不深則失草矣尋壟以杷耨取整理草收

宜併手力速竟為良遭雨則損草也一扼隨以茅結之擘葛彌善四扼為一

頭當日則斬齊顛倒十重許為長行置堅平之地以

板石鎮之令福濕鎮直而長燥鎮則碎折不鎮賣難售也兩三宿登頭著

日中曝之令浥浥然不曬則鬱黑大燥則碎折五十頭作一洪洪十

字大頭向外以葛纏絡

驢馬糞及人溺又忌烟皆令草失色其利勝藍若欲

久停者入五月內著屋中閉戶塞向密泥勿使風入

漏氣過立秋然後開出草色不異若經夏在棚棧上

草便變黑不復任用

務本新書種訖拖瓶擺之或以輕鈍碾過秋深子熟

旁去其土連根取出就地鋪穢頗乾輕振其土以茅

策束切去虛梢

紅花



齊民要術

花地欲得良熟二月末三月初種也

種法欲雨後速下或漫

散種或耬下一如種麻法亦有鋤培而掩種者子科

大而易科理花出日日乘涼摘取

不摘則乾摘必須盡留餘

即五月子熟拔曝令乾打取之

子亦不用鬱泥五月種晚花

合春初即留子入五月便種若待新花熟後取子則又昵也

七月中摘深色鮮明耐

久不黧

紆物反色壞也

勝春種者收子與麻子同價既任車

脂亦堪為燭一頓花日須百人搖以一家手力十不

充一但駕車地頭每旦當有小兒僮女十百為群自

來分摘正須平量中半分取是以單夫隻婦亦得多

種○曬紅花法摘取即確搗使熟以水淘布袋絞去

黃汁更擣以粟飯漿清而醋者淘之又以布袋絞去

汁即收取染紅勿弃也絞訖著瓮器中以布蓋上雞

鳴更擣令均於席上攤而曝乾

勝作餅花作餅者不得乾令花浥鬱也

藍

齊民要術藍地欲良三徧細耕三月中浸子令芽生

乃畦種之治畦下水一同葵法藍三葉澆之

晨夜再澆孀

治令淨五月中新雨後即接濕耬耩拔栽之三莖作

一科相去八寸

栽時宜併功急手無令地燥也

白背即急鋤

栽時既濕白背

不急鋤則  
堅確也  
五徧為良七月中作藍澱○崔寔曰榆莢

落時可種藍五月可刈藍六月可種冬藍  
冬藍六  
藍也

梔子

新添十月選成熟梔子取子淘淨曬乾至來春三月  
選沙白地斷畦區深一尺全去舊土却收地上濕潤  
浮土篩細填滿畦區下種稠密如種茄法細土薄糝  
上搭箔棚遮日可高一尺旱時一二日用水於棚上  
頻頻澆洒不令土脉堅垆四十餘日芽方出土罅治  
澆溉至冬月厚用蒿草藏護次年三月移開相去一  
寸一科鋤治澆溉宜頻冬月用土深擁根株其枝梢  
用草包護至次年三四月又移一步半一科栽成行  
列須園內穿井頻澆頻鋤每歲冬須北面厚夾籬障  
以蔽風寒第四年開花結實十月收摘甑內微蒸過  
曬乾用

茶

四時類要熟時收取子和濕沙土拌筐籠盛之穰草  
蓋不爾即凍不生至二月中出種之於樹下或北陰  
之地開坎圓三尺深一尺熟斲著糞和土每阬中種

六七十顆子蓋土厚一寸強任生草不得耘相去二尺種一方旱時以米泔澆此物畏日桑下竹陰地種之皆可二年外方可耘治以小便稀糞蠶沙澆擁之又不可太多恐根嫩故也大槩宜山中帶坡峻若於平地卽於兩畔深開溝壟洩水水浸根必死三年後收茶

椒

齊民要術熟時收取黑子俗名椒目不用人手數近捉之則不生也四月

初畦種子治畦下水如種葵法方三寸一子篩上覆之令厚寸

許復篩熟糞以蓋土上旱輒澆之常令潤澤生高數

寸夏連雨時可移之移法先作小院圓深三寸以刀

子圓剝椒栽合上移之於院中萬不失一若拔而移者率多死

若移大栽者二月三月中移之先作熟穰泥掘出卽

封根合泥埋之行百餘里猶得生之此物性不耐寒陽中之樹

冬須草裹不裹卽死其生小陰中者少稟寒氣則不用裹

所謂習以性成一才之性寒暑異容若朱藍之染能不易質故觀隣識之見友知人也候實口

開便速收之天晴時摘下薄布曝之令一日卽乾色

赤椒好若陰時收者色黑失味其葉及青摘取可以爲菹乾而

未之亦足充事也

務本新書三鄉椒種秋深熟時揀粒大者摘下陰乾將椒子包裹掘地深埋春暖取出向陽掘畦種之性不耐寒冬月以草厚覆二年後春月移栽樹小時冬月以糞覆根地寒處以草裹縛次年結子椒不歇條一年繁勝一年

茱萸

齊民要術

食茱萸也山茱萸則不任食

二月三月栽之宜故城隄

冢高燥處

凡於城上種時者先宜隨長短掘壑停之經年然後於壑中種時保澤沃壤與平地

無差不雨者土堅澤流長物至避歷年倍多樹木尚小

候實開便收之挂著屋

裏壁上廕乾勿使烟熏

烟熏則苦而不香也

用時去中黑子

肉醬

魚鮮偏宜用

茴香

務本新書春暖向陽掘區糞土相和區先下水子用新香不澀者量地下子糝上微蓋區南約量種麻以遮夏日長高三四指旱則澆之或霖雨時就新子種之亦可十月斫去條梢糞土覆根三月去之

蓮藕

齊民要術種蓮子法八月九月中收蓮子堅黑者於  
死上磨蓮子頭令皮薄取墻土作熟泥封之如三指  
大長二寸使帶頭平重磨處尖銳泥乾時擲於泥中  
重頭泥下自然周正皮薄易生少時卽出其不磨者  
皮旣堅予倉卒不能生也種藕法春初掘藕根節頭  
著魚池泥中種之當年卽有蓮花

芡

齊民要術種芡法一名莊頭八月中收取擘破取子  
散著池中自生也

芡

齊民要術種芡法一名菱秋上子黑熟時收取散著  
池中自生矣

薯蕷

一名山藥

四時類要山居要術云擇取白色根如白米粒成者  
先收子作三五所院長一丈濶三尺深五尺下密布  
甌院四面一口許亦側布甌防別入傍土中根卽細  
也作院子訖填糞土非行下子種之填院滿待苗著  
架經年已後根甚麓一防可支一年食根種者截長

一已下種○又法地利經云大者折二寸爲根種當年便得子收子後一冬埋之二月初取出便種忌人糞如旱放水澆又不宜苦濕須是牛糞和土種卽易成  
務本新書種山藥宜寒食前後沙白地區長丈餘深濶各二尺少加爛牛糞與上相和平勻厚一尺揀肥長山藥上有芒刺者每定折長三四寸鱗次相挨臥於區內復以糞土勻覆五寸許旱則澆之亦不可太濕頗忌大糞苗長以高梢扶架霜降後比及地凍出之外將蘆頭另窖來春種之勿令凍損

### 地黃

齊民要術種地黃法須黑良田五徧細耕三月上旬爲上時中旬爲中時下旬爲下時一畝下種五石其種還用三月中掘取者逐掣後下之至四月末五月初生苗訖至八月盡九月初老成中用若須留爲種者卽在地中勿掘之待來年三月取之爲種計一畝可收根三十石有草鋤不限徧數鋤時別作小刃鋤勿使細土覆心今秋收訖至來年更不須種自旅生

也唯須鋤之如此得四年不要種之皆餘根自出矣

### 枸杞

博聞錄種枸杞法秋冬間收子淨洗日乾春耕熟地作町濶五寸紐草稔如臂大置畦中以泥塗草稔上然後種子以細土及牛糞蓋令徧苗出頻水澆之○又可插種

務本新書枸杞宜故區畦種葉作菜食子根入藥

新添秋收好子至春畦種如種菜法○又三月中苗出時移栽如常法伏內壓條特爲滋茂○一法截條

長四五指許掩於濕土地中亦生

### 菊花

博聞錄菊蜀人多種之苗可入茶花子入藥然野菊夫能瀉人惟真菊延年花乃黃中之色氣味和正花葉根實皆長生藥其性介烈不與百花同盛衰是以通仙靈也

務本新書宜白地栽甜水澆苗作菜食花入藥用三四月帶根土掘出作區下糞水調成泥擘根分栽每區一二科後極滋胤

蒼朮

四時類要 二月取根子劈破畦中種上糞下水一年  
即稠苗亦可為菜若作煎宜多種之

黃精

四時類要 二月擇取葉相對生者是真黃精掌長二  
寸許稀種之一年後甚稠種子亦得其葉甚美入菜  
用其根堪為煎朮與黃精仙家所重

百合

四時類要 二月種百合此物尤宜雞糞每院深五寸

如種蒜法

又云取根曝乾搗為麩細篩甚益人為

牛蒡子

四時類要 熟耕肥地令深平二月末下子苗出即耘  
早則澆灌八月已後即取根食若取子即須留隔年  
方有子凡是閑地即須種之不但畦種也  
務本新書 牛蒡子宿根亦名鼠黏子葉作菜食明目  
補中去風久食輕身耐老

决明

四時類要 二月取子畦種同葵法葉生便食直至秋



間有子若嫌老番種亦得若入藥不如種馬蹄者  
博聞錄園圃四旁宜多種蛇不敢入

甘蔗

新添栽種法用肥壯糞地每歲春間耕轉四遍耕之  
更好擺去柴草使地淨熟蓋下上頭如大都天氣宜  
三月內下種迤南暄熱二月內亦得每栽子一箇截  
長五寸許有節者中須帶三兩節發芽於節上畦寬  
一尺下種處微壅上高兩邊低下相離五寸臥栽一  
根覆土厚二寸栽畢用水澆澆止令濕潤根脉無致  
滄沒栽封草則三二日澆一遍如雨水調勻每一十  
日澆一遍其苗高二尺餘頻用水廣澆之荒則鋤之  
無不開花結子直至九月霜後品嚐稽稈酸甜者成  
熟味苦者未成熟將成熟者附根刈倒依法卽便煎  
熬外將所留栽子稽稈斬去虛梢深壅窖院窖底用  
草襯藉將稽稈豎立收藏於上用板蓋土覆之母令  
透風及凍損直至來春依時出窖截栽如前法大抵  
栽種者多用上半截儘堪作種其下截肥好者留熬  
沙糖若用肥好者作種尤佳○煎熬法若刈倒放十

許日卽不中煎熬將初刈倒稽稈七葉截長二十  
確搗碎用密筐或布袋盛頗壓濟取汁卽用銅  
斟酌多寡以文武火煎熬其鍋隔牆安相宜火  
無令烟火近鍋專一令人看視熬至稠粘似黑棗合  
色用瓦盆一隻底上鑽箸頭大竅眼一箇盆下用瓮  
承接將熬成汁用瓢豁於盆內極好者澄於盆流於  
瓮內者止可調渴水飲用將好者止就用有竅眼盆  
盛頗或倒在瓦罌內亦可以物覆蓋之食則從便慎  
勿置於熱炕上恐熱開化大抵煎熬者止取下截肥

好者有力糖多若連上截

亦得

### 薏苡

新添九月霜後收子至來年三月中隨耕地於隴內  
點種撈蓋令平有草則鋤

### 藤花

新添春方前後移栽長時宜靠樹架起其花茂盛採  
時天晴便乾不致沓損收藏可爲素餚食之

### 薄荷

新添諸處多見移栽經冬根不死採葉可食本入藥

用

罌粟

一名御米

四時類要罌粟尤宜山坡亦可畦耕

博聞錄重九日種又中秋夜種則罌大子滿種訖以

竹箒掃之

首菴

齊民要術地宜良熟七月種之畦種水澆一如韭法

須先剪一上糞鐵祀一年三刈留子者一刈則止春掘之令起然後下水

初既中生噉為羹甚香長宜飼馬馬尤嗜之此物長

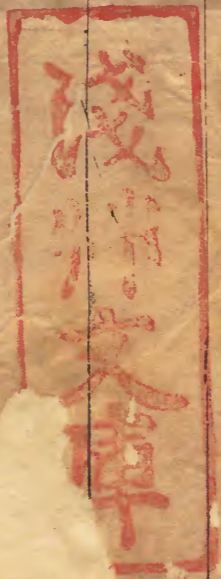
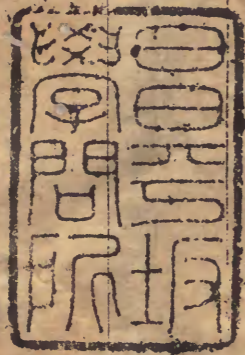
生種者一勞永逸都邑負郭所宜種之○崔寔曰七

月八月可種首菴

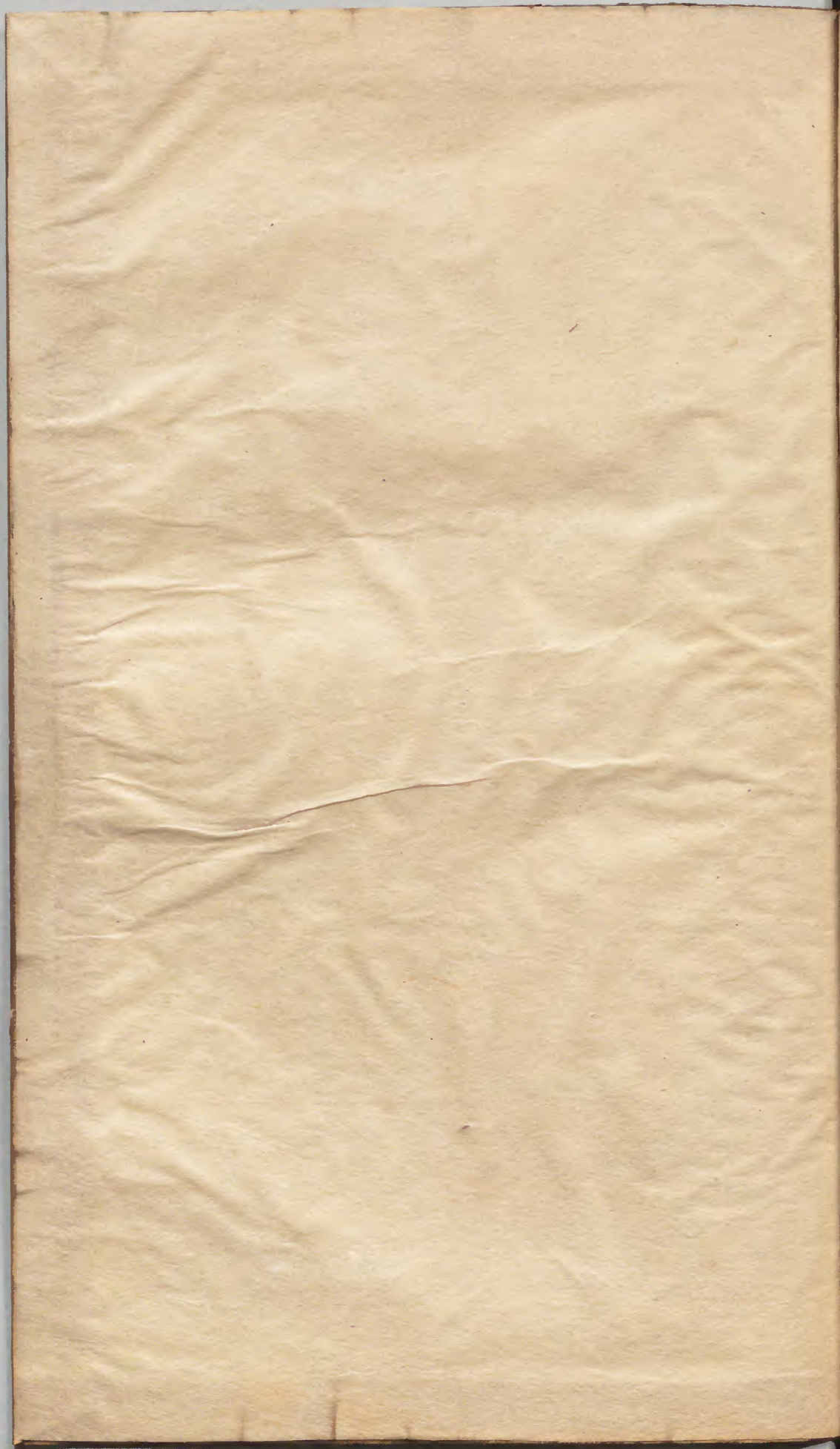
四時類要首菴若不作畦種即和麥和之不妨○燒

首菴之地十二月燒之訖二年一度耕壟外根即不

衰凡首菴春食作乾菜至益人



新刻農桑輯要卷之六 終



内内  
車庫

印

