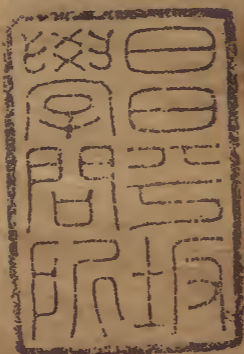


唐詩所前集

十五之七

十二

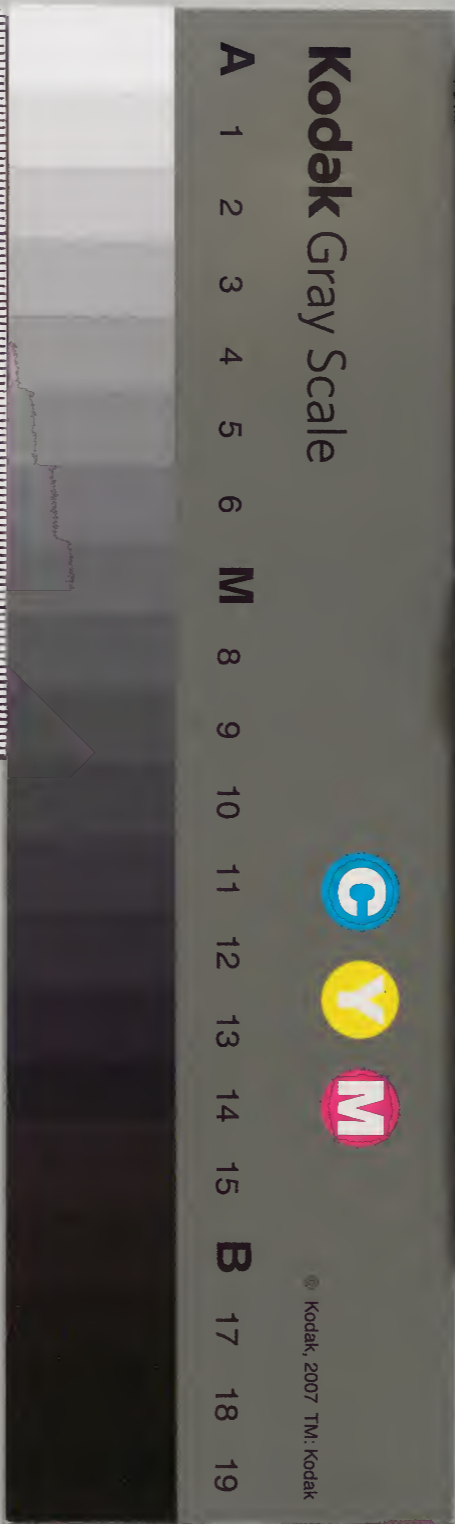
五言古詩



漢書門類			
一	八	四	三
二	八	〇	三
三	二	四	〇
冊	架	函	號

內閣文庫			
三	二	八	二
九	〇	四	三
函	架	冊	號

內閣文庫	
番號	漢 11843
冊數	32 ( 12 )
函號	319 124



唐詩所第十五卷

古詩

出東城

淺草文庫

前集

劉復

步出

步

作

東城門獨行已徬徨伊洛泛清流密林含朝

陽芳景雖可矚憂懷在中腸人生能幾何冉冉隨流光

願得心所親樽酒坐高堂一為浮沉隔會合殊未央雙

戲水中鳧和鳴自翱翔我無此羽翼安可以比方

丙戌歲正月出洛陽書懷

獨孤及

往歲衣褐見受服金馬門擬將忠與貞來酬主人恩天

地暫雷雨洪波生平原窮鱗遂蹭蹬夙昔事罕存幸逢

帝出震授鉞清東藩白日忽再中萬方咸駿奔王風從

西來春光滿乾坤蟄蟲競飛動余亦辭籠樊遭遇思自強寵辱安足言唯將四方志迴首謝故園

發商丘

儲光義

河水日夜流客心多殷憂維梢歷宋國結纜登商丘漢皇封子弟周室命諸侯搖搖世祀怨傷古復兼秋鳴鴻念極浦征旅慕前儔太息梁王苑時非牧馬遊

發秦州

杜甫

我衰更懶拙生事一作不自謀無食問樂土無衣思南州漢源十月交天氣如涼一作涼如秋草木未黃落况聞山水幽栗亭名更嘉下有良田疇充腸多薯蕷崖蜜亦易

求密竹復冬筍清池可方舟雖傷旅寓遠庶遂平生遊此邦俯要衝實恐人事稠應接非本性登臨未銷憂谿谷無異石塞田始微收豈復慰老夫惘然難久留日色隱孤戍烏啼滿城頭中宵驅車去飲馬寒塘流磊落星月高蒼茫雲霧浮大哉乾坤內吾道長悠悠

發同谷縣

賢有不黔突聖有不煖席况我饑一作愚人焉能尚安宅始來茲山中休駕喜地僻柰何迫物累一歲四行役忡忡去絕境杳杳更遠適停驂龍潭雲回首虎一作崖石臨岐別數子握手淚再滴交情無舊深一作雖有情深知窮

老多慘感平生嬾拙意偶值棲遁迹去住與願違仰慙  
林間翮

早發苦竹館

李嶠

合沓巖嶂深朦朧煙霧曉荒阡下樵客野猿驚山鳥開  
門聽潺湲入徑尋窈窕棲巖抱寒木流螢飛暗篠早霞  
稍霏霏殘月猶皎皎行看遠星稀漸覺遊氛少我行撫  
軺傳兼得傍林沼貪翫水石奇不知川路渺徒憐野心  
曠詎惻浮年小方解寵辱情永託累塵表

早發射洪縣

杜甫

將老憂貧竇筋力豈能及征途乃侵星得使諸病入鄙

人寡道氣在困無獨立傲裝逐徒旅達曙陵險澀寒日  
出霧遲清江轉山急僕夫行不進駑馬若維繫汀洲稍  
踈散風景開快悒空慰所尚懷終非曩遊集衰顏偶一  
破勝事難屢挹茫然阮籍途更洒楊朱泣

早發二首

有求常百慮斯文亦吾病以茲朋故多窮老驅馳併早  
行篙師急席挂風不正昔人戒垂堂今則奚奔命濤翻  
黑蛟躍日出黃霧一作霞映煩促漳豈侵顏倚睡未一作還  
醒僕夫問盥櫛暮顏靦青鏡隨意簪葛巾仰慙林花盛  
側聞夜來寇幸喜囊中淨艱危作遠客干請傷直性薇

蕨餓首陽粟馬資歷聘賤子欲適從疑悟此二柄  
歌哭俱在曉行邁有期程孤舟似昨日聞見同一聲飛  
鳥數求食潛魚亦獨驚前王作網罟設法害生成碧藻  
非不茂高帆終日征干戈未揖讓崩迫開其情

夜發三泉即事

蘓頌

暗發三泉山窮秋聽騷屑北林夜鳴雨南望曉成雪  
詠北風涼詎知南土熱沙谿忽沸渭石道乍明滅宛若  
銀積橫復如瑤臺結指程賦一作則所戀遇虞不遑歇重  
纒濡莫解懸旌凍猶揭下奔泥棧楛上觀雲梯設搏頰  
羸馬頓回眸喘人跌憧憧往復還心注思逾切冉冉年

將病力困衰急竭天彭信方隅地勢誠斗絕忝曳尚書  
履叨兼使臣節京坻有歲饒亭障無邊孽歸奏丹墀左  
騫能俟來哲

夕次圃田店

祖詠

前路入鄭郊尚經百餘里馬煩時欲歇客歸程未已落  
日桑柘陰遙村一作林煙火起西還不遑宿中夜渡涇水

經破薛舉戰地

太宗

昔年懷壯氣提戈初仗節心隨朗日高志與一作此秋霜  
潔移鋒驚電起轉戰長河決營碎落星沈陣卷橫雲裂  
一揮氛沴靜再舉鯨鯢滅於茲俯舊原屬目駐華軒沈

沙無故迹滅竈有殘痕浪霞穿水淨峰霧抱蓮昏世途  
亟流易人事殊今昔長想眺前蹤撫躬聊自適

奉和

許敬宗

混元分大象長策挫脩鯨於斯建宸極由此創鴻名一  
戎乾宇泰千祀德流一作化清垂衣凝庶績端拱鑄羣生  
復整瑤池駕還臨官渡營周游尋曩跡曠望動天情帷  
宮面丹浦帳殿矚宛城虜場棲九穗前歌被六英戰地  
甘泉涌陣處景雲生普天沾凱澤相携欣頌平

行次成臯途經先聖擒建德之所緬思功業感而

賦詩

玄宗

有隋政昏虐羣雄已交爭先聖按劍起叱咤風雲生飲  
馬河洛竭作氣嵩華驚克敵睿圖就擒俘帝道亨顧慙  
嗣寶曆恭承天下平幸過剪鯨地感慕神且英

奉和

張說

夏氏階隋亂自言河朔雄王師進穀水兵氣臨山東前  
掃成臯陣却下洛陽宮義合帝圖起威加天寓同軒臺  
百年外虞典一巡中戰龍思王業倚馬賦神功

奉和

蘓頌

漢東不執象河朔方鬪龍夏滅漸寧亂唐興終奮庸皇  
威正赫赫兵氣何匈匈用武三川震歸淳六代醲成臯

觀王業天下致人雍卽此巡于岱曾孫受命封

奉和

張九齡

天命誠有集王業初惟艱翦商自文祖夷項在茲山地  
識斬蛇處河臨飲馬間威加昔運往澤流今聖還尊祖  
頌先列賡歌安用攀紹成卽我后封岱出天關

經望湖驛

韋鎰

大漠無屯雲孤峯出亂柳前驅白登道顧失飛狐口遙  
憶代王城俯臨恒山後纍纍多古墓寂寞爲墟久豈不  
固金湯終聞擊銅斗交權初仗信接讌翻貽咎埋寶賊  
夫人磨笄傷彼婦功成行且薄義立名不朽莫慎纖微

端其何社稷守身殘國遂亡此立人君醜

過華陰

王昌齡

雲起太華山雲山一作互明滅東峯始含景了了見松

雪羈人感幽棲宵映轉竒絕欣然忘所疲永望吟不輟

信宿百餘里出關玩新月何意昨來心一作作遇物遂

遷別人生屢如此何以肆愉悅

赴馮翊作

儲光羲

本自江海人且無寥廓志大明耀天宇靄靄風雨被迢  
遞別荆吳飄飄涉沂泗廣川俟舟楫峻坂傷騏驥躑躅  
失歸道崎嶇從下位西出太華陰北走少梁地葱蘢墟

落色泱泱關河氣耻從俠烈遊甘為刀筆吏寶劍茱萸  
匣豈忘知音貴大道且泛然沈浮未云異

自京赴奉先縣詠懷 杜甫

杜陵有布衣老大意轉拙許身一何愚竊比稷與契居  
然成濩落白首甘契闊蓋棺事則已此志常覲豁窮年  
憂黎元歎息腸內熱取笑同學翁浩歌彌激烈非無江  
海志瀟灑送日月生逢堯舜君不忍便永訣當今廊廟  
具構厦豈云缺葵藿傾太陽物性固莫奪顧惟螻蟻輩  
但自求其穴胡為慕大鯨輒擬偃溟渤以茲悟生理獨  
耻事干謁兀兀遂至今忍為塵埃沒終愧巢與由未能

易其節沈飲聊自遣放歌頗愁絕歲暮百草零疾風高  
岡裂天衢陰崢嶸客子中夜發霜嚴衣帶斷指直不得  
結凌晨過驪山御榻在蟠嶠蚩尤塞寒空蹴踏崖谷滑  
瑤池氣鬱律羽林相摩戛君臣畱歡娛樂動殷膠葛一作  
嶠賜浴皆長纓與宴非短褐彤庭所分帛本自寒女出  
鞭撻其夫家聚斂貢城闕聖人筐篚恩實欲邦國活臣  
如忽至理君豈棄此物多士盈朝廷仁者宜戰慄况聞  
內金盤盡在衛霍室中堂有一作舞神仙煙霧蒙一作散玉  
質煖客貂鼠裘悲管逐清瑟勸客馳蹄羹霜橙壓香橘  
朱門酒肉臭路有凍死骨榮枯咫尺異惆悵難再述北



轅就涇渭官渡又改轍羣水從西下極目高崒兀疑是  
 崆峒來恐觸天柱折河梁幸未圻枝撐聲窸窣行旅相  
 攀援川廣不可越老妻既異縣十口隔風雪誰能久不  
 顧庶往共饑渴入門聞號咷幼子饑已卒吾寧捨一哀  
 里巷亦嗚咽所媿為人父無食致夭折豈知秋未禾一作  
 登貧窶有倉卒生常免租稅名不隸征伐撫迹猶酸辛  
 平人固騷屑默思失業徒因念遠戍卒憂端齊際一作終  
 南澗洞不可撥

季冬自嵩山赴洛道中作

獨孤及

皇運偶中變長蛇食中土天蓋西北傾衆星隕如雨胡

塵動地起千里聞戰鼓死人成爲阜流血塗草莽笈馬  
 何紛紛捐軀抗豺虎甘心赴國難誰謂荼毒葉一作苦天  
 子初受命省方造區宇斬鯨安溟波截鼉作天柱三微  
 復正統五玉歸文祖不圖漢官儀今日忽再覩升高望  
 京邑佳氣連海浦寶鼎歆景雲明堂舞干羽虎臣頗激  
 昂奔走爭禦侮腐儒着縫掖何處議鄒魯西上輟轅山  
 丘陵橫今古和風蒸萬物臘月春靄吐得爲太平人  
 窮達不足數他日遇封禪著書繼三五

南陽道中作

張九齡

登郢屬歲陰及宛懵所適復聞東漢主遺此南都迹佳

氣藹厥初霸圖紛在昔茲邦稱貴近與世嘗薰赫遭遇  
感風雲變衰空草澤不識鄧公樹猶傳陰后石驅馬歷  
闐闐荆榛翳阡陌事去物無象感來心不憚懷古對窮  
秋興言傷遠客眇默遵岐路辛勤弊行役雲鴈號相呼  
林麇走自索顧憶徇書劍未嘗安枕席豈暇墨突黔空  
持遠豕白迷復期非遠歸歟賞農隙

鞏城東莊道中作

儲光羲

北陵散寒鳥西山照初日婉變晉陽京踟躕野人室南  
軒草間去後乘林中出靄靄長路暖遲遲狹路歸蟬  
時蔽月枳棘復傷衣城上東風起河邊早鴈飛夏王紀  
冬令殷人乃正月涯口度新雲山陰留故雪幸逢耆耄  
諾餘待親鄰別總轡出叢薄歇鞍登峻隅春源既蕩漭  
伏戰亦睢盱未獲遵平道徒言信薄夫

新豐道中作

二十八年有詔種果

西下長樂坂東入新豐道雨多車馬稀道上生秋草太  
陰闕一作蔽臯陸一作莫知晚與早雷雨杳冥冥川谷漫  
浩浩詔書植嘉木衆言桃李好自愧一作願無此容歸從  
漢陰老

大梁途中作

王昌齡

怏怏步長道客行渺無端郊原欲下雪天地稜稜寒當

古詩 卷一五  
時每酣醉不覺行路難今日無酒錢悽惶向誰歎

與鮮于庶子自梓州成都少尹自褒城同行至利

州道中作

岑參

剖竹向西蜀岷峨眇天涯空深北闕戀豈憚南路賒前  
日登七盤曠然見三巴漢水出嶓冢梁山控褒斜棧道  
籠迅湍行人貫層崖巖傾劣通馬石窄難容車深林怯  
魑魅洞穴防龍蛇水種新插秧山田正燒畬夜猿嘯山  
雨曙鳥鳴江花過午方始飯經時旋及瓜數公各遊宦  
千里皆辭家言笑忘羈旅還如在京華

自淇涉黃河途中作

十三首

高適

川上常極目世情今已閒去帆帶落日征路隨長山親  
友若雲霄可望不可攀於茲任所愜浩蕩風波間  
清晨泛中流羽族滿汀渚黃鵠何處來昂藏寡儔侶飛  
鳴無人見飲啄豈得所雲漢爾固知胡爲不輕舉  
野人頭盡白與我忽相訪手持青竹竿日暮淇水上雖  
老美容色雖貧亦閒放釣魚三十年中心無所向  
南登滑臺上却望河淇間竹樹夾流水孤城對遠山念  
茲川路闊羨爾沙鷗閒長想別離處猶無音信還  
東入黃河水茫茫汎紆直北望太行山峨峨半天色山  
河相映帶深淺未可測自昔有賢才相逢不相識

秋日登滑臺臺高秋已暮獨行既未愜懷土悵無趣晉  
 宋何蕭條羌胡散馳騫當時無戰畧此地卽邊戍兵革  
 徒自勤山河孰云固乘閒喜臨眺感物傷遊寓惆悵落  
 日前飄颻遠帆處北風吹萬里南鴈不知數歸意方浩  
 然雲沙更迴互

亂流自茲遠

一作始

倚楫時一望遙見楚漢城崔嵬高山

上天道昔未測人心無所向屠釣稱侯王龍蛇爭霸王  
 緬懷多殺戮顧此增慘愴聖代休甲兵吾其得閒放  
 茲川方悠邈雲沙無前後古堰對河壩長林出淇口獨  
 行非吾意東向日已久憂來誰得知且酌樽中酒

朝從北岸來泊船南河澣試共野人言深覺農夫苦去

秋雖薄熟今夏猶未雨耕耘日勤勞租稅兼烏鹵園蔬

空寥落產業

一作薄產

不足數尚有獻芹心無因見明主

茫茫濁河注懷古臨河濱禹功本豁達漢跡方因循坎

德昔

一作竟

滂沱馮夷胡不仁激

一作渤

滄陵隄防東郡多

悲辛天子忽驚悼從官皆負薪畚築豈無謀祈禱如有  
 神宣房今安在高岸空嶙峋

我行倦風湍輟棹將問津空傳歌瓠子感慨獨愁人孟

夏桑葉肥穠陰

一作濛濛

夾長津蠶農有時節田野無閒人

臨水狎漁樵望山懷隱淪誰能去京洛顛顛對風塵

朝景入平川川長復垂柳遙看魏公墓突兀前山後憶  
 昔大業時羣雄角一作各奔走伊人何電邁獨立風塵首  
 傳檄舉敖倉擁兵屯洛口連營一百萬六合如可有方  
 項終比肩亂隋將假手力爭固難恃驕戰曷能久若使  
 學蕭曹功名當不朽

皤皤河濱叟相遇似有耻輟榜聊問之荅言盡終始一  
 生雖貧賤九十年未死且喜對兒孫彌慙遠城市結廬  
 黃河曲垂釣長河裏漫漫望雲沙蕭條聽風水所思強  
 飯食永願在鄉里萬事吾不知其心只如此

蜀路 二首

張說

雲埃夜澄廓山日曉晴鮮葉落蒼江岸鴻飛白露天磷  
 磷含水石冪冪覆林煙客心久無緒秋風殊未然

徭蜀時未改別家鄉念盈憶昨出門日春風發鮮榮及  
 茲旋轅地秋風滿路生昏曉思魏闕夢寐還秦京秦京  
 開朱第魏闕垂紫纓幽獨玄虛閣不聞人馬聲藝業為  
 君重名位為君輕玉琴知調苦一作古寶鏡照膽清鷹饑  
 常啄腥鳳饑亦待瓊於君自有屬物外豈能輕

東平路作 三首

高適

南圖適不就東走豈吾心索索涼風動行行秋水深蟬  
 鳴木葉落茲夕更愁霖

明時好畫策動欲干王公今日無成事依依親老農扁舟向何處吾愛汶陽中

清曠涼夜月徘徊孤客舟渺然風波上獨愛一作前山

秋秋至復搖落空令行者愁

途中作

王昌齡

遊人愁歲晏早起遵王畿墜葉吹未曉疎林月微微驚禽棲不定寒獸相因依歎此霜露下復聞鴻鴈飛渺然江南意惜與中途違羈旅悲壯髮別離念征衣永圖豈勞止明節期所歸寧厭楚山曲無人長掩扉

途中述懷

李百藥

伯喈遷塞北亭伯之遼東伊余何為客獨守雲臺中途遙已日暮時泰道斯窮拔心悲岸草半死落巖桐目送衡陽鴈情傷江上楓福今良所伏今也信難通丈夫自有志寧傷官不工

自洪府舟行直書其事

宋之問

仲春辭國門畏途橫萬里越淮乘楚嶂造江泛吳汜嚴程無隙隙日夜涉風水昔聞垂堂言將誠千金子問余何奇剝遷竄極炎鄙揆已道德餘幼聞虛白肯貴身賤外物抗跡遠塵軌朝遊伊水湄夕卧箕山趾妙年拙自晦皎潔弄文史謬辱紫泥書揮翰青雲裏事往每增傷

寵來常誓止銘骨懷報稱一作林丘逆鱗讓金紫安位釁潛  
 構退耕禍猶起棲巖實吾策觸藩誠內耻濟濟同時人  
 台庭鳴劍履愚以卑自衛兀坐去沈滓迨茲理已極竊  
 位申知已羣議負宿心獲戾光華始黃金忽銷鑠素業  
 坐淪毀浩歎誣平生何獨戀松一作粉梓浦樹浮鬱鬱阜  
 蘭覆靡靡百越去魂斷九疑望心死未盡匡阜遊遠欣  
 羅浮美周旋本師訓佩服無生理異國多靈仙幽探忘  
 年紀敝廬嵩山下空谷茂蘭芷悠悠南溟遠採掇長已  
 矣

上水遣懷

杜甫

我衰太平時身病戎馬後蹭蹬多拙為安得不皓首驅  
 馳四海內童穉日餬口但遇新少年少逢舊親友低顏  
 下色地故人知善誘後生血氣豪舉動見老醜窮迫挫  
 曩懷常如中風走一紀出西蜀于今向南斗孤舟亂一作  
辭春華暮齒依蒲柳冥冥九疑葬聖者骨已朽蹉跎陶  
 唐人鞭撻日月久中間屈賈輩讒毀竟自取鬱沒二悲  
 鬼蕭條猶在否嘗翠清湘石逆行雜林藪篙工密逞巧  
 氣若酣杯酒詞謳互激遠回幹明受授善知應觸類各  
 藉脫頰手古來經濟才何事罕獨一作獨罕有蒼蒼衆色晚  
 熊挂玄蛇吼黃羆在樹顛正為羣虎守羸骸將何適履

險顏益厚庶與達者論吞聲混瑕垢

入衛作

沈佺期

淇上風日好紛紛沿岸多綠芳幸未歇汎濫此明波采  
繁憶幽一作吹理棹想荆歌鬱然懷君子浩曠將如何

入涇州

王昌齡

倦此山路長停驂問賓御林巒信回惑一作桐林白日  
落何處徙倚望長風滔滔引歸慮微雨隨雲收濛濛傍  
山去西臨有邊邑北走盡亭戍涇水橫白煙州城隱寒  
樹所嗟異風俗已自少情趣豈伊戀懷土解物且欣遇

入衡州

杜甫

兵革自久遠興衰看帝王漢儀甚照耀胡馬何猖狂老  
將一失律清邊生戰場君臣忍瑕垢河嶽空金湯重鎮  
如割據權輕一作輕絕紀綱軍州體不一寬猛性所將嗟  
彼苦節士素於圓鑿方寡妻從爲郡兀者安短墻凋弊  
惜邦本哀矜存事常旌麾非其任府庫實過防恕已獨  
在此多憂增內傷偏裨限酒肉卒伍單衣裳元惡疑一作  
迷是似聚謀洩康莊竟流帳下血大降湖南殃烈火發  
中夜高煙焦上蒼至今分粟帛殺氣吹沅湘福善理顛  
倒明徵天莽茫銷覓避飛鏑累足穿豺狼隱忍枳棘刺  
遷延胝胼瘡遠歸兒侍側猶乳女在旁久客幸脫免暮



年慙激昂蕭條向水陸汨沒隨漁商報主身已老入朝  
病見妨悠悠委薄俗鬱鬱回剛腸叅錯走洲渚春容轉  
林篁片帆在柳岸通郭前衡陽華表雲鳥埤名園花草  
香旗亭壯邑屋烽櫓蟠城隍中有古刺史盛才冠巖廊  
扶巔待柱石獨坐飛風霜昨者聞瓊樹高談隨羽觴無  
論再繾綣已是安蒼黃劇孟七國畏馬卿四賦良門闌  
蘇生在侍御勇銳白起強問罪富形勢凱歌懸否臧氛  
埃期必掃蚊蚋焉能當橘井舊地宅仙山引舟航此行  
厭暑雨厥土聞清涼諸舅剖符近開緘書札光頻繁命  
屢及磊落字百行江總外家養謝安乘興長下流匪珠

王梓木羞鸞凰我師嵇叔夜世賢張子房柴荆寄樂土  
雕路觀翱翔

自昌樂郡泝流至白石嶺下行入郴州

沈佺期

茲山界夷夏天險一作際橫寥廓太史漏登探文命限開  
鑿北流自南瀉羣峰迴衆壑馳波如電騰激石似雷落  
崖畱盤古樹澗蓄神農藥乳竇何淋漓苔蘚更彩錯娟  
娟潭裏虹渺渺灘邊鶴歲杪應流火天高雲霧一作物薄  
金風吹綠梢玉露洗紅籜泝舟始興解登踐桂陽郭匍  
匐緣脩坂穹窿曳長紵一作索礙林阻往來過堰每前却

救難不遑飯一作畢昏無暇泊 濯谿寧足懼  
食一作畢昏無託  
磴道誰云惡我行湍險多山水皆不若安能獨見聞書  
此貽京洛

初達驩州

流子一十八命予偏不偶配遠天遂窮到遲日最後水  
行儻耳國陸行雕題藪魂魄游鬼門骸骨遺鯨口夜則  
忍饑卧朝則抱病走搔首向南荒拭淚看北斗何年赦  
書來重飲洛陽酒

自湘源至潭州衡山縣

宋之問

浮湘沿迅湍逗浦凝遠盼漸見江勢濶行嗟水流漫赤

岸雜雲霞綠竹緣谿澗向背羣山轉應接良景晏脊障  
連夜猿平沙覆陽鴈紛吾望闕容一作歸橈速已慣中  
道方泝洄遲念自茲撰賴欣衡陽美持以蠲憂患

至尉氏

張說

夕次阮公臺嘯歌臨爽塏高名安足賴故物今皆改吾  
兄昔茲邑遺愛稱賢宰桑中雉未飛屋上烏猶在途逢  
舊毗吏城有同寮案望塵遠見迎一作遠見拂館來欣  
待慈惠留千室友于存四海始知魯衛間優劣相懸倍

於北平作

太宗

翠野駐戎軒盧龍轉征旆遙山麗如綺長流縈似帶海

古詩 卷十五 十七  
氣百重樓巖松千丈蓋茲焉可遊賞何必襄城外

岳州作

張說

夜夢雲闕間從容簪履列朝遊洞庭上緬望京華絕潦  
收江未清火退山更熱重欵視欲醉憎蒲氣如噎器留  
魚鱉腥衣點蚊虻血髮白思益壯心玄用彌拙冠劔日  
苔蘚琴書坐廢撤唯有報恩字刻意長不滅

荊州作 二首

張九齡

先達志其大求意不約文士伸在知己已况仕於君微  
誠夙所尚細故不足云時來忽易失事往良難分顧念  
凡近姿焉欲殊常勲亦以行則是豈必素有聞千慮且

猶失萬緒何其紛進士苟非黨免相安得羣衆口金可  
鑠孤心絲共芬意忠仗朋信語勇同敗軍古劔徒有氣  
幽蘭祗自薰高秩向所忝於義如浮雲

千載一遭遇往賢所至難問余奚爲者無階忽上搏明  
聖不世出翼亮非苟安崇高自有配孤陋何足干遇恩  
一時來竊位三歲寒誰謂誠不盡知窮力亦殫雖至負  
乘寇初無挾術鑽浩蕩出江湖翻覆如波瀾心傷不材  
樹自念獨飛翰狗義在匹夫報恩猶一餐况乃山海澤  
效無毫髮端內訟已慙沮積毀今摧殘胡爲復惕息傷  
鳥畏虛彈

薊中作

高適

策馬自沙漠長驅登塞垣邊城何蕭條白日黃雲昏一  
到征戰處每愁胡虜翻豈無安邊書諸將已承恩惆悵  
孫吳事歸來獨閉門

風涼原上作

王昌齡

陰岑宿雲歸煙霧濕松柏風淒日初晚下嶺望川澤遠  
山無晦一作遺明秋水千里白佳氣盤未央聖人在凝碧  
關門阻天下信是帝王宅海內方晏然廟堂有奇策時  
貞守全運罷去遊說客予忝蘭臺人幽尋免貽責

成都府

杜甫

嚴嚴桑榆日照我征衣裳我行山川異忽在天一方但  
逢新人民未卜見故鄉大江東流去一作從東來遊子去日  
長曾城填華屋季冬樹木蒼喧然名都會吹簫聞笙簧  
信美無與適側身望川梁鳥雀夜各歸中原杳茫茫初  
月出不高衆星尚爭光自古有羈旅我何苦哀傷

濮中言懷

沈千運

聖朝優賢良草澤無遺匿人生各有命在余胡不淑一  
生但區區五十無寸祿衰退當棄捐貧賤招毀一作時譴  
栖栖去人世屯躋日窮迫一作逼不如守田園歲晏望豐  
熟壯年失宜盡老大無筋力始愴前計非將貽後生福

童兒新學稼少女未能織顧此煩知已終日求衣食

登楚丘城作

和崔二少府

高適

故人一不遇異縣久棲託辛勤失路意感歎登樓作清  
晨眺原野獨立窮寥廓雲散芒碭山水還睢陽郭遶梁  
卽襟帶封衛多漂泊事古悲城池年豐愛墟落相逢俱  
未展携手空蕭索何意千里心仍求百金諾公侯皆我  
輩動用在謀略聖心思賢才竭來刈葵藿

題沈黎城

權澈

蘇子卧北海馬翁渡南洲迹晦事乃立功達名遂休夜  
聞羽書至召募此邊州鐵騎耀楚甲玉匣橫吳鈎雪厚

羣山凍蓬飛荒塞秋久戍曷辭苦數戰期封侯不學豎  
儒輩談經空白頭

龍門鎮

杜甫

細泉兼輕水沮洳棧道濕不辭辛苦行迫此短景急石

門雲雪

一作雷

隘古鎮峯巒集旌竿暮慘澹風水白刃澀

胡馬屯成臯防虞此何及嗟爾遠戍人山寒夜中泣

題豫章客館

崔國輔

楊柳映春江江南轉佳麗吳門淥波裏越國青山際遊  
宦常往來津亭暫臨憇驛前蒼石没浦外湖沙細向晚  
宴且平孤舟罔然逝雲留西北客氣歇東南帝獨有萋

古詩 卷十五 二十一  
妻心誰知怨芳歲

宿鄭州

王維

朝與周人辭暮投鄭人宿他鄉絕儔侶孤客親僮僕宛  
洛望不見秋霖晦平陸田父草際歸村童雨中牧主人  
東臯上時稼遶茅屋蟲思機杼悲雀喧禾黍熟明當渡  
京水昨晚猶金谷此去欲何言窮邊狗微祿

宿花石戍

在長沙

杜甫

午辭空靈岑夕得花石戍岸疏開闢水木雜今古樹地  
蒸南風盛春熱西日暮四序本平分氣候何廻互茫茫  
天造間一作開理亂豈恒數繫舟盤藤輪策杖古樵路罷

人不在村野園泉自注柴扉雖蕪沒農器尚牢固山東  
殘逆氣吳楚守王度誰能叩君門下令減征賦

宿華陰東郭客舍

憶關防

岑參

次舍山郭近解鞍鳴鍾時主人炊新粒行子充夜飢關  
月生首陽照見華陰祠蒼茫秋山晦蕭瑟寒松悲久從  
園廬別遂與朋知辭舊壑蘭杜晚歸軒今已遲

客居

杜甫

客居所居堂前江後山根下塹萬尋岸蒼濤鬱飛翻葱  
青衆木梢邪豎雜石痕子規晝夜啼壯士斂精魂峽開  
四千里水合數百源人虎相半居相傷終兩存蜀麻久

不來吳鹽擁荆門西南失大將商旅自星奔今又降元  
戎已聞動行軒舟子候利涉亦憑節制尊我在路中央  
生理不得論臥愁病脚廢徐步視小園短畦帶碧草悵  
望思王孫鳳隨其凰去籬雀暮喧繁覽物想故國十年  
別荒一作村日暮歸幾翼北林空自昏安得覆八溟爲  
君洗乾坤稷契易爲力犬戎何足吞儒生老無成臣子  
憂四藩篋中有舊筆情至時復援

客堂

憶昨離少城而今異楚蜀捨舟復深山窅窕一林麓栖  
泊雲安縣消中內相毒舊疾廿載來衰年得無足死爲

殊方鬼頭白兔短促老馬終望雲南鴈意在北別家長

兒女欲起慙筋力客堂叙節改具物對羈束石暄蔗芽

紫渚秀蘆笋綠巴稼一作紛未稀微麥早向熟悠悠日

動江漠漠春辭木臺郎一作選才俊自顧亦已極前輩

聲名人埋沒何所得居然縮章紱受性本幽獨平生憩

息地必種數竿竹事業只濁醪營葺恒一作草屋上公

有記者累奏資薄祿主憂豈濟時身遠彌曠職循文廟

筭正獻可天衢直尚想趨朝廷毫髮裨社稷形骸今若

是進退委行色

登北邙還望京洛

一作鄭翼

鄭世翼

步登北邙坂踟躕聊寫一作屬望宛洛盛皇居規模窮大

壯三河分設險兩嶠資巨防飛觀紫煙中層臺碧雲上

青槐夾馳道迢迢脩且曠左右多第宅參差居將相清

晨謁帝返車馬相追訪胥徒各異流文物紛殊狀囂塵

暗天起簫管從風颺伊余忠一作孤且直生平獨淪喪山

幽有桂叢何為坐惆悵

經廬岳迴望江州想洛陽有作

劉允濟

龜山帝始營龍門禹初鑿出入經變化俯仰憑寥廓未

若茲山功連延並巫霍東北流一作疏良象西南距坤絡

宏阜自鬱盤高堙一作標復迴薄勢入柴桑渚陰開彭蠡

壑九江杳無際七澤紛相錯雲雨一作霞散吳會風波騰

鄴郡一作鄂跡隨造化久利與乾坤博盼嚮精氣通紛綸

潛怪作石渠忽見踐金房安可託地入天子都巖有仙

人藥二門幾迢邐三宮何儵爚咫尺窮杳冥跬步皆恬

漠才一作林驚羽翰幽居靜龍蛇蠖明牧振雄詞棣一作地

華殊灼灼盛業匡西夏深謀贊南一作禹毫黃雲覆鼎飛

絳氣橫川躍佐曆符賢運人期茂天爵禮樂富垂髻詩

書成舞勺清輝靖岳電利器騰霜鏗遊聖挹衢樽鄰畿

恭木鐸牆仞包武侯波瀾控文若旋聞刈薪楚一作翹遽

覩折一作爾升葵藿稷高序揆圖良平公輔畧重臣資出守



英藩諒求瘼豫章觀偉材江州訪靈嶠陽岫曉氛氲陰  
崖暮蕭索潛一作伏屢鯨奔雄飛更鷲搏驚獮透煙霞  
騰猿亂枝格故園有歸夢他山非行樂帝鄉徒可遊  
澗終旅一作泊景物觀淮海雲霄望河洛城闕紫微星  
圖書玄扈閣神功多粉績元氣猶斟酌丞相下南宮將  
軍趨北落橫簪並附蟬列鼎俱調鶴四郊一作時迷路  
五月先投會池榭宣瓊管風花亂珠箔舊遊勞夢寐新  
知無悅樂天寒欲贈言歲暮期交約夜琴清玉柱秋灰  
變緹幕風雲動翰林宮徵調文籥言泉激爲浪思緒飛  
成繳千里輝珠璣五采含丹腹鍾鼓旋驚鷄瑾瑜俄抵

鵲竊價慙庸息叨聲逾寂寞長望限南溟居然翳東郭

安西館中思長安

岑參

家在日出處朝來起東風風從帝鄉來不異家信通絕  
域地欲盡孤城天遂窮彌年但走馬終日隨飄蓬寂寞  
不得意辛勤方在公胡塵淨古塞兵氣屯邊空鄉路眇  
天外歸期如夢中遙憑長房術爲縮天山東

江路憶郡

張說

霧歛江早明星翻漢將沒卧聞峽猿響起視榜人發倚  
棹攀岸篠憑船弄波月水宿厭洲渚晨光屢揮忽林澤  
來不窮煙波去無歇結思笙竽里搖情遊俠窟年貌不

暫留歡愉及玄髮雲消戀山海禽馬懷燕越自非行役  
人安知慕城闕

初出京邑有懷舊林

盧僕

賦生期獨得素業守微班外忝文學知鴻漸鷓鷯間內  
傾水木趣築室依近山晨趨天日晏夕卧江海閒松風  
生坐隅仙禽舞亭灣曙雲林下客霽月池上顏雖日坐  
郊園靜默非人寰時步蒼龍闕寧異白雲關語濟豈時  
顧默善忘世攀世網余何觸天涯謫南蠻回首思洛陽  
喟然悲貞艱舊林日夜遠孤雲何時還

春滯沅湘有懷山中

李白

沅湘春色還風暖煙草綠古之傷心人於此腸斷續予  
非懷沙客但美采菱曲所願歸東山寸心於此足

和使君五郎西樓望遠思歸

王維

高樓望所思目極情未畢枕上見千里牕中窺萬室悠  
悠長路人曖曖遠郊日惆悵極浦外迢遞孤煙出能賦  
屬上才思歸同下秩故鄉不可見雲水空如一

思歸

楊衡

西風屢鳴鴈東郊未昇日繁烟幕幕昏暗騎蕭蕭出望  
雲愁玉塞眠月想蕙質借問露霑衣何如香滿室

在京思故園見鄉人問

王績

古言 卷十五 二十五  
旅泊多年歲老去不知迴忽逢門前客道發故鄉來歛  
眉俱握手破涕共銜杯殷勤訪朋舊屈曲問童孩衰宗  
多弟姪若個賞池臺舊園今在否新樹也應栽柳行疎  
密布茅齋寬窄裁經移何處竹別種幾株梅渠當無絕  
水石計總生苔院果誰先熟林花那後開羈心祇欲問  
爲報不須猜行當驅下澤去剪故園萊

荅王無功

朱仲晦

我從銅州來見子上京客問我故鄉事慰子羈旅色子  
問我所知我對子應識朋遊總強健童稚各長成華宗  
盛文史連墻富池亭獨子園最古舊林間新垞柳行隨  
堤勢茅齋看地形竹從去年移梅是今年榮渠水經夏  
響石苔終歲青院果早晚熟林花先後明語罷相歎息  
浩然起深情歸哉且五斗餉子東臯耕

秋日還京陝西十里作

薛稷

驅車越陝郊北顧臨大河隔河望鄉邑秋風水增波西  
登咸陽途日暮憂思多傳巖旣紆鬱首山亦嗟峨操築  
無昔老採薇有遺歌客遊節一作既回換人生能一作知幾  
何

將發還鄉示諸弟

張九齡

歲陽亦頽止林意日蕭摵云胡當此時緬邁復爲客至

愛孰能捨名義來相迫負德良不貲輸誠靡所惜一木  
逢厦構纖塵願山益無力主君恩寧利客鄉壁去去榮  
同養憮然嘆行役

登車

登車

登車

登車

登車

登車

登車

唐詩所第十六卷

古詩

前集

過晉陽宮

玄宗

緬想封唐處寔惟建國初俯察伊晉野仰觀乃叅虛井  
邑龍斯躍城池鳳翔餘林塘猶沛澤臺榭宛舊居運革  
祚中否時遷命茲符顧循承丕構怵惕多憂虞尚恐威  
不逮復慮化未孚豈徒勞轍跡所期訓戎車習俗問黎  
人親巡慰里閭永言念成功頌德臨康衢長懷經綸日  
嘆息履庭隅艱難安可忘欲去良踟蹰

奉和

張說

太原俗尚武高皇初奮庸星軒三晉躔土樂二堯封北

風遂舉鵬西河亦上龍至德起王業繼明賴人雍六合  
 啓昌期再興廣聖蹤傳呼大駕來文物如雲從連營火  
 百里縱觀人千重翠華渡汾水白日臨峯一作峯粉榆  
 恩賞洽桑梓舊情恭往運感不追清時惜難逢詩發尊  
 祖心頌刊盛德容願君及春事廻輿綏萬邦

奉和

蘇頌

隋運與天絕生靈厭氛昏聖期在寧亂士馬興太原立  
 極萬邦推登庸四海尊慶膺神武帝業付皇曾孫緬慕  
 封唐道追惟歸沛菟詔一作詔書感先義典禮巡舊藩高  
 殿綵雲合春旗祥風翻率西見汾水奔北空一作窺塞垣

效出兒童佐依遲故老言里頌慈惠賞家受復除恩下  
 輦崇三教一作都建碑當九門孝思敦至美億載奉開元

奉和

張九齡

隋季失天策萬方罹凶殘皇祖稱義旗三靈皆獲安聖  
 期將一作朝特申錫王業成艱難一作移未改命曆在終履端  
 彼汾惟帝鄉雄一作洪都信鬱盤二月朔巡狩羣后陪清  
 鑾霸迹在沛庭舊儀覩漢官唐風思何深舜典敷更寬  
 家一作戶蒙粉榆復邑爭牛酒歡緬惟翦商後豈獨微禹  
 歎三后既在天萬年斯不刊尊祖實我皇天文皆仰觀

追赴九成宮途中口號應教

李嶠

委質承仙翰祗命遄遙策事偶從梁遊人非背淮客長  
驅歷川阜迴眺窮原澤鬱鬱桑柘繁油油禾黍積雨餘  
林氣靜日下山光夕未攀叢桂巖猶倦飄蓬陌行當奉  
麾蓋慰此勞行役

述華清宮

五首天寶六年冬十月皇帝如驪山温  
泉宮名其宮曰華清

儲光義

上在蓬萊宮莫若居華清朝朝禮玄閣日日聞體輕大  
聖不私已精禋爲羣氓  
上出蓬萊時六龍儼齊首長道舒羽儀彤雲映前後天  
聲殷宇宙真氣到林藪

昔在軒轅朝五城十二樓今我神泉宮獨在驪山陬羣  
芳趨順動百辟隨天遊

正月開陽和通門緝元化穆穆睟容歸豈爲明燈夜高  
山大風起蕭蕭隨龍駕

上林神君宮此地卽明庭山開鴻濛色天轉招搖星三  
雪報大有孰謂非我靈

奉和御春明樓臨右相園亭賦樂賢詩

應制

王維

複道通長樂青門臨上路遙聞鳳吹喧闈識龍輿度蹇  
旒明四日伏檻紆三顧小苑接侯家飛薨映宮樹商山

古詩 卷十一  
原上碧澹水林端素銀漢下天章瓊筵承湛露將非富  
民寵信以平戎故從來簡帝心詎得迴天步

登澤州城北樓

陳子昂

平生倦遊者觀化久無窮復來登此國臨望與君同坐  
見秦兵壘遙聞趙將雄武安君何在長平事已空且歌  
玄雲曲御酒舞薰風勿使青衿子嗟爾白頭翁

登郡城南樓

張九齡

閉閣幸無事登樓聊永日雲霞千里開洲渚萬形出澹  
澹澄江漫飛飛度鳥疾邑人半鱸艦津樹多楓橘感別  
時已屢憑眺情非一遠懷不我同孤興與誰悉平生本

單緒邂逅承優秩謬忝爲邦寄多慙理人術駑鉛雖自  
勉倉廩素非實陳力儻無効謝病從芝朮

奉陪燕公登南樓

趙冬曦

寬慰何以歡陰氛亦登望孤島輕霧裏行舟白波上日  
熒西北雲心醉東南嶂昔日青谿子胡然此無狀

前題

尹忭

君子每垂眷江山共流眄水遠林外明巖近霧中見終  
日西北望何處是京縣屢登高春臺徒使淚如霰

奉和

張均

客來已兩春更瞻韶光早花鳥玩環合江山復駢抱樓

形寫北潭堞勢凌青島白雲謝歸鴈馳懷洛陽道

登錦城散花樓

李白

日照錦城頭朝光散花樓金牕夾繡戶珠箔懸瓊一作銀

鈎飛梯綠雲中極目散我憂暮雨向三峽春江繞雙流

今來一登望如上九天遊

登北庭北樓

呈幕中諸公

岑參

嘗讀西域傳漢家得輪臺古塞千年空陰山獨崔嵬二

庭近西海六月秋風來日暮上北樓殺氣凝不開大荒

無鳥飛但見白龍堆舊國眇天末歸心日悠哉上將新

破胡西郊絕烟埃邊城寂無事撫劍空徘徊幸得趨幕

中託身厠羣才早知安邊計未盡平生懷

同孫構免官後登薊樓

張謂

昔在五一作平陵時年少心亦壯嘗矜有奇骨必是封侯

相東走到營州投身事邊將一朝去鄉國十載履亭障

部曲皆武夫功成不相讓猶希虜塵動更取林胡帳去

年大將軍忽負樂生謗北別傷士卒南遷死炎瘴瀟落

悲無成行登薊丘上長安三千里日夕西南望寒沙榆

塞沒秋水灤河漲策馬從此辭雲山保開放

陪狄員外早秋登府西樓

呈院中諸公

岑參

常愛張儀樓西山正相當千峰帶積雪百里臨城墻烟



氛掃晴空草樹映朝光  
 車馬隘百井里閉盤二江  
 亞相自登壇時危安此方  
 威聲振蠻貊惠化鍾華陽  
 旌節羅廣庭弋鋌凜秋霜  
 階下貔虎士幕中鴛鷺行  
 今我忽登臨顧恩不望鄉  
 知己猶未報鬢毛颯已蒼  
 時命難自知功業豈暫忘  
 蟬鳴秋城夕鳥去江天長  
 兵馬休戰爭風塵尚蒼茫  
 誰當共攜手賴有冬官郎

歲初巡屬縣登高安南樓言懷

張九齡

山城本孤峻憑高結層軒  
 江氣偏宜早林英粲已繁  
 餘滋舍宿霽衆妍在朝暎  
 拂衣釋簿領伏檻遺紛喧  
 深俯東谿澳遠延南山樊  
 歸雲納前嶺去鳥投遙村  
 日盡有

餘意心惻不可諉  
 竭來彭蠡澤載經敷淺原  
 春及但生思時哉無與言  
 不才叨過舉唯力酬明恩  
 美化猶寂蔑迅節徒飛奔  
 雖無成立効庶以去思論  
 行復徇孤迹亦云吾道存

秋晚登樓望南江入始興郡路

潦收沙衍出霜降天宇晶  
 伏檻一長眺津途多遠情  
 思來江山外望盡煙雲生  
 滔滔不自辯役役且何成  
 我來颯衰鬢孰云飄華纓  
 櫪馬苦蹉跎籠禽念遐征  
 歲陰向晚晚日夕空一作坐  
 屏營物生貴得性身累由近名  
 內顧覺今是追歎何時平

望黃鶴樓

李白

東望黃鶴山雄雄半空出四面生白雲中峰倚紅日巖  
巒行穹跨峰嶂亦冥密頗聞列仙人於此學飛術一朝  
向蓬海千載空石室金竈生煙埃玉潭秘清謐地古遺  
草木庭寒老芝朮蹇予羨攀躋因欲保閒逸觀奇徧諸  
嶽茲嶺不可匹結心寄青松永悟客情畢

題鐵門關樓

岑參

鐵關天西涯極目少行客關門一小吏終日對石壁橋  
跨千仞危路盤兩崖窄試登西樓望一望頭欲白

冀州客舍酒酣寄題南樓 貽王綺

夫子傲常調詔書下徵求知君欲謁帝秣馬趨西周逸  
足何駸駸美聲實風流學富贍清詞下筆不能休君家  
一何盛赫奕難為儔伯父四五人同時為諸侯憶昨始  
相值值君客貝丘相看復乘興攜手到冀州前日在南  
縣與君上北樓野曠不見山白日落草頭客舍梨花繁  
深花隱鳴鳩南鄰新酒熟有女彈箜篌醉後或狂歌酒  
醒滿離憂主人不相識此地難淹留吾廬終南下堪與  
王孫遊何當肯相尋澧上一孤舟

登單父陶少府半月臺

李白

陶公有逸興不與常人俱築臺像半月迴出 一作高城

隅置酒望白雲商飈起寒梧秋山入遠海桑柘羅平蕪  
水色淥且明一作清令人思鏡湖終當過江去愛此暫踟  
蹰

漢陂西南臺

杜甫

高臺面蒼陂六月風日冷蒹葭離披去天水相與永懷  
新目似擊接要心已領仿像識鮫人空蒙辨魚艇錯磨  
終南翠顛倒白閣影齒萃增光輝乘凌惜俄頃勞生愧  
嚴鄭外物慕張邴世復輕躡吾甘雜鼃黽知歸俗可  
忽取適事莫並身退豈待官老來苦便靜况資菱芡足  
庶結茅茨迴從此具扁舟彌年逐清景

鳳凰臺

在成州卽秦弄玉與籟史吹簫處

亭亭鳳凰臺北對西康州西伯今寂寞鳳聲亦悠悠山  
峻路絕蹤石林氣高浮安得萬丈梯爲君上上頭恐有  
無母雛饑寒日啾啾我能剖心血一作出飲啄慰孤愁心  
以當竹實炯然忘外求血以當醴泉豈徒比清流所重  
王者瑞敢辭微命休坐看彩翮長舉意八極周自天銜  
瑞圖飛下十二樓圖以奉至尊鳳以垂鴻猷再光中興  
業一洗蒼生憂深衷正爲此羣盜何淹留

劍閣

惟天有設險劍門一作閣天下壯連山抱西南石角皆北

古詩 卷十六  
向兩崖崇墉倚刻畫城郭狀一夫怒臨關百萬未可傷  
珠玉委中原岷峨氣悽愴三皇五帝前雞犬莫一作相  
放後王尚柔遠職貢道已喪至今英雄人高視見霸王  
并吞與割據極力不相讓吾將罪真宰意欲鑿疊嶂恐  
此復偶然臨風默惆悵

石櫃閣

季冬日已長一作白山晚半天赤蜀道多早一作花江  
日長間饒竒石石櫃曾波上臨虛蕩高壁清暉迴羣鷗暝色  
帶遠客羈栖負幽意感歎向絕迹信甘孱懦嬰不獨凍  
餒迫優游謝康樂放浪陶彭澤吾衰未自由謝爾性有

道

飛仙閣

諸葛亮相蜀鑿石架空爲飛梁閣道

土門山行窄微徑緣秋毫棧雲闌干峻梯石結構牢萬  
壑歆踈林積陰帶奔濤寒日外澹泊長風中怒號歇鞍  
在地底始覺所歷高往來雜坐臥人馬同疲勞浮生有  
定分饑飽豈可逃歎息謂妻子我何隨汝曹

龍門閣

清江下龍門絕壁無尺土長風驚高浪浩浩自太古危  
途中縈盤仰望垂線縷滑石歆難鑿浮梁裊相柱目眩  
隕雜花頭風吹過雨百年不敢料一墜那得取飽聞經

瞿塘足見度大庾終身歷艱險恐懼從此數

登歷下古城員外孫新亭

同杜甫作亭對鵲河時李之芳自尚書郎出為

齊州製此亭

李邕

吾宗固神秀體物寫謀長形制開古跡曾冰延樂方太  
山雄地理巨壑眇雲莊高興汨煩促永懷清典常含弘  
知四大出入見三光負郭喜杭稻安時歌吉祥

前題

杜甫

新亭結構罷隱見清湖陰跡籍臺觀舊氣溟海嶽深圓  
荷想自昔遺堞感至今芳宴此時具一作哀絲千古心  
主稱壽尊客筵秩宴北林不阻蓬華興得兼梁甫吟

望幸亭

儲光義

五年一巡狩西幸過東畿周國易居守周人多怨思君  
王敷惠政程作貴從時大厦非一木沈沈臨九達慶雲  
宿飛棟嘉樹羅青墀疏屏宜朝享方塘堪水嬉雲中仰  
華蓋桁下望春旗天意知如此星言歸洛師

臨水亭

閻丘均

高館基曾山微羃生花草傍對野村樹下臨車馬道清  
朗悟心術幽遐備瞻討迴合峰隱雲聯縣渚縈島氣似  
滄洲勝風為青春好相及盛年時無令歎衰老

洗脚亭

李白

白道向姑熟洪亭臨道傍前有昔時井下有五丈牀樵  
女洗素足行人歇金裝西望白鷺洲蘆花似朝霜送君  
此時去回首淚成行

同房侍御山園新亭與邢判官同遊

高適

隱隱春城外蒙籠陳跡深君子顧榛莽興言傷古今決  
河導新流疏逕蹤舊林開亭俯川陸時景宜招尋肅穆  
逢使軒寅緣事登臨忝遊芝蘭室還對杳李陰岸遠白  
波來氣暄黃鳥吟因覩歌頌作始知經濟心灌壇有遺  
風單父多鳴琴誰爲久州縣蒼生懷德音

遊謝氏山亭

李白

淪老臥江海再歡天地清病閒久寂寞歲物徒芬榮借  
君西池遊聊以散我情埽雪一作雲松下一作去捫蘿石道行  
謝公池塘上春草一作風颯已生花枝拂人來山鳥向我  
鳴田家有美酒落日與之傾醉罷弄歸月遙欣稚子迎

洗然弟竹亭

孟浩然

吾與二三子平生結交深俱懷鴻鵠志共有鶴鷄心逸  
氣假毫翰清風在竹林達是酒中趣琴上偶然音  
閒齋臥雨行藥至山館稍次湖亭二首

常建

旬時結陰霖簾外初白日齋沐清病容心寬畏虛室閒  
梅照前戶明鏡悲舊質同袍四五人何不來問疾  
行藥至石壁東風變萌芽主人山門綠小隱湖中花時  
物堪獨往春帆宜別家辭君向滄海爛熳從天涯

次灞亭

沈頌

閒琴開旅思清夜有愁心圓月正當戶微風猶在林蒼  
茫孤亭上歷亂多秋音一作陰言念待明發東山幽意深  
漣上非所趣偶為世務牽經時駐歸棹日夕對平川莫  
論行子愁且得主人賢亭上酒初熟厨中魚每鮮自說

漣上題樊氏水亭

高適

宦遊來因之居住偏煮鹽滄海曲種稻長淮邊四時常  
晏如百口無饑年菱芋藩籬下漁樵耳目前異縣少朋  
從我行復迤邐向不逢此君孤舟已言旋明日又分首

一作手風濤還眇然

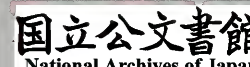
題金陵王處士水亭

此亭齊朝南苑又晉陸機故宅李白

王子耽玄言賢豪多在門好鶯尋道士愛竹嘯名園樹  
色秀一作老荒苑池光蕩華軒北堂見明月更憶陸平原  
掃拭青玉簞為余置金樽醉罷一作後欲歸去花枝宿鳥  
喧何時復來此再得洗囂煩

題杼山三癸亭

得暮字亭陸鴻漸所創顏真卿



杼山多幽絕勝事盈跬步前者雖登攀淹留恨晨暮及  
 茲紆勝引曾是美無度歛構三癸亭寔惟陸生故高賢  
 能翔物疏鑿皆有趣不越方丈間居然雲霄遇巍峩倚  
 脩岫曠望臨古渡左右苔石攢低昂桂枝蠹山僧狎猿  
 狖巢鳥來枳相俯視何楷臺傍瞻戴顓路遲迴未能下  
 夕照明村樹

郡宅中齋

宋之問

郡宅枕層嶺春湖繞芳甸雲霓出萬家卧覽皆已遍漁  
 商汗成雨解邑明若練越俗鏡中行夏祠雲表見茲都  
 信盤鬱英遠常棲眄王子事黃老獨樂恣遊衍謝公念

蒼生同憂感推薦靈越多秀士運闊無由面神理翳青  
 山風流滿黃卷揆予謬承獎自昔從纓弁瑤水執仙羈  
 金閨負時選晨趨博望苑夜直明光殿一朝罷臺閣萬  
 里違鄉縣風土足慰心况悅年芳變淮廩佇滋實沂歌  
 非所羨訟寢歸四明齡頽親九轉微尚本江海少留豈  
 交戰唯餘後凋色竊比東南箭

郡齋閒坐

岑參

負郭無良田屈身徇微祿平生好踈曠何事就羈束幸  
 曾趨丹墀數得侍黃屋故人盡榮寵誰念此幽獨州縣  
 非宿心雲山欣滿目頃來廢章句終日披案牘佐郡竟



何成自悲徒碌碌

晨坐齋中偶而成詠

張九齡

寒露縈秋空遙山紛在矚孤頂乍脩聳微雲復相續人  
茲賞地偏鳥亦愛林旭結念憑幽遠撫躬曷羈束昂霄  
謝逸翰臨路嗟疲足徂歲方睽携歸心亟躑躅休閒儻  
有素豈負南山曲

白水縣崔少府高齋

杜甫

客從南縣來浩蕩無與適旅食白日長況當朱炎赫高  
齋坐林杪信宿遊衍闐清晨陪嶠攀傲睨俯峭壁崇岡  
相枕帶曠野懷咫尺始知賢主人贈此遣愁寂危堦根

青冥增氷生淅瀝上有無心雲下有欲落石泉聲聞夜

息

一作急

動靜隨所激鳥呼藏其身有似懼彈射吏隱適

情性茲焉其窟宅白水見舅氏諸公乃仙伯杖藜長松  
陰作尉窮谷僻爲我炊雕胡逍遙展良覲坐久風頗怒  
晚來山更碧相對十丈蛟歛翻盤渦圻何得空裏雷殷  
殷尋地脉煙氛藹齒萃颺颺森慘戚崑崙崆峒顛迴首  
如不隔前軒頽反照巉絕華嶽赤兵氣漲林巒川光雜  
鋒鏑知是相公軍鐵馬雲霧積玉觴淡無味胡羯豈強  
敵長歌激屋梁淚下流衽席人生半哀樂天地有順逆  
慨彼萬國夫休明備征狄猛將紛填委廟謀蓄長策東

古詩 卷十六 十四  
郊何時開帶甲且未釋欲告清宴疲難拒幽明迫三嘆  
酒食飭何由似平昔

巴陵劉處士東齋作

王昌齡

劉生隱岳陽心遠洞庭水偃帆入山郭一宿楚雲裏竹  
映秋館深月寒江風起煙波桂陽接日夕數千里嫋嫋  
清夜猿孤舟坐如此湘中有來鴈雨雪候音旨

岳州行郡舍竹籬

張說

山郡不溝郭荒居無翳壅愛人忠主利善守閉爲勇苟  
非小勤瘁安得期逸寵板築恐土踈襄城嫌役重藩柵  
聊可固筠篁近易奉差池截浦沙繚繞緣隈隴蠹似長  
雲亘森如高戟聳預絕豺狼憂知免牛羊恐閭里寬矯  
步葦藜咨踏踵如果遊處心終日成閒拱

郡舍南有園畦雜樹聊以永日

張九齡

爲郡久無補越鄉空復深苟能秉素節安用叨華簪却  
步園畦裏追吾野逸心形骸拘俗吏光景賴閒林內訟  
誠知止外言猶匪忱成蹊謝李逕衛足感葵陰榮達豈  
不偉孤生非所任江城何寂歷秋樹亦蕭森下有北流  
水上有南飛禽我願從歸翼無然坐自沈

早春過士嶺寄題硤石裴丞廳壁

蕭穎士

出硤寄趣少晚行偏憶君依然向來處官路溪邊雲茲

路豈不劇能無俗累紛槐陰永未合泉聲細猶聞彌嘆  
春罷酒 從此分登高望城入斜影半風薰

裴六書堂

王昌齡

閒堂閉空陰竹林一作木但清響窗下長嘯客區中無遺  
想經綸精微言兼濟當獨往

家叔徵君東谿草堂二首

盧象

開山十餘里青壁森相倚欲識堯時天東谿白雲是雷  
聲轉幽壑雲氣香流水澗影生龍一作蟲蛇巖端翳檉梓  
大道終不易君恩曷能已鶴羨無老時龜言攝生理浮  
年笑六甲元化潛一指未暇掃雲梯空慙阮家子

今朝共遊者得性閒未歸已到仙人家莫驚鷗鳥飛水  
深巖子釣松挂巢父衣雲氣轉幽寂谿流無是非名理  
未足羨腥臊詎所希自惟負貞意何歲當食薇

題龔山人草堂

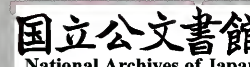
吳筠

世人負一美未肯甘陸沈獨抱匡濟器能懷真隱心結  
廬邇城郭及到雲木深滅跡慕潁陽忘機同漢陰啓戶  
面白水憑軒對蒼岑但歌考槃詩不學梁父吟茲道我  
所適感君齊素襟勗哉龔夫子勿使囂塵侵

東歸畱題太常徐卿草堂

岑參

不謝古名將吾知徐太常年纔三十餘勇冠西南方頃



古詩 卷一六 十一  
曾策匹馬獨出持兩槍虜騎無數來見君不敢當漢將  
小衛霍蜀將凌關張卿月益清澄將星轉光芒復居少  
城北遙對岷山陽車馬日盈門賓客常滿堂曲池蔭高  
樹小徑穿叢篁江鳥飛入簾山雲來到牀題詩芭蕉滑  
對酒棕花香諸將射獵時君在翰墨場聖主賞勳業邊  
城最輝光與我情綢繆相知久芬芳忽作萬里別東歸  
三峽長

終南山雙峰草堂

歛跡歸山田息心謝時輩晝還草堂臥但與雙峰對興  
來恣佳遊事愜符勝槩著書高窗下日夕見城內曩爲

世人誤遂負平生愛久與林壑辭及來松杉大偶茲精  
廬近數預名僧會有時逐樵漁盡一作永日不冠帶崖口  
上新月石門破蒼靄色向羣木深一作沈光搖一潭碎緬  
懷鄭生谷頗憶嚴子瀨勝事猶可追斯人邈千載

緱山西峰草堂

結廬對中嶽青翠常在門遂耽水木興盡作漁樵言頃  
來闕章句但欲閒心竟日色隱空谷蟬聲喧暮村曩聞  
道士語偶見清淨源隱几閱吹葉乘秋眺歸根獨遊念  
求仲開徑招王孫片雨下南澗孤峰出東原棲遲慮益  
澹脫略道彌敦野靄晴拂枕客帆遙入軒尚平今何在

此意誰與論佇立雲去盡蒼蒼月開一作園

題武臨草堂

楊浚

草堂列仙樓上在青山頂戶外窺數峰堦前對雙井雨  
來花盡濕風度松初冷登棧行不疲入谿語彌靜云能  
去塵服兼欲事金鼎正直心所存諂諛長自省適知幽  
遁趣已覺煩慮屏更愛雲林間吾將卧南穎

寄題江外草堂

杜甫

我生性放誕雅欲逃自然嗜酒愛風竹卜居此一作林必  
泉遭亂到蜀江臥病遣所便誅茅初一畝廣地方連延  
經營上元始斷手寶應年敢謀土木麗自覺面勢堅臺

亭隨高下敞豁當清川雖有會心侶數能同釣船干戈  
恭僊息安得酣歌眠蛟龍無定窟黃鵠摩蒼天古來賢  
達士一作達士志寧受外物牽顧惟魯鈍資豈識悔吝先偶  
攜老妻去慘淡凌風煙事迹無固必幽貞愧雙全尚念  
四小松蔓草易拘纏霜骨不甚長永為鄰里憐

遊裴尹東谿別業

李頎

公才廊廟器官亞河南守別墅臨都門驚湍激前後舊  
交與羣從十日一携手幅巾望寒山長嘯對高柳清歡  
信可尚散吏亦何有岸雪青城陰水光遠一作林首間搖  
觀野人筏或飲川上酒幽雲澹徘徊白鷺飛左右庭竹

古詩 卷十六  
垂臥內村煙隔南阜始知物外情簪紱同芻狗

遊潯陽陶氏別業

劉昫虛

陶家習先隱種柳長江邊朝夕潯陽郭白衣來幾年霽  
雲明孤嶺秋水澄寒天物象自清曠野情何緜聯蕭蕭  
丘中賞明宰非徒然願守黍稷稅歸耕東山田

遊鞏縣南李處士別業

岑參

先生近南郭茅屋臨東川桑葉隱村戶蘆花映釣船有  
時著書暇盡日窗中眠且喜間井近灌田同一泉

遊汪氏別業

二首

李白

遊山誰可遊子明與浮丘疊嶺礙河漢連峰橫斗牛汪

生面北阜池館清且

一作涵清

幽我來感意氣槌魚列珍羞

埽石待歸月開池漲寒流酒酣益爽氣爲樂不知秋

疇昔未識君知君好賢才隨山起館宇鑿石營池臺星

一作

火五月中景風從南來數枝石榴發一丈荷花開

恨不當此時相過醉金罍我行值木落月苦清猿哀永

夜達五更吳歛送瓊杯酒酣欲起舞四座歌相催日出

遠海明軒車且徘徊更遊龍潭去枕石拂莓苔

同盧拾遺遊章給事東山別業二十韻給事首春

休沐維已陪遊及乎是行亦預聞命會無車馬不

果斯諾

王維

託身侍雲陛昧旦趨華軒遂陪鷓鴣侶霄漢同飛翻君  
子垂惠顧期我於田園側聞景龍際親降南向尊萬乘  
駐山外順風祈一言高陽多夔龍荆山積璵璠盛德啓  
前烈大賢鍾後昆侍郎文昌宮給事東掖垣謁帝俱來  
下冠蓋盈丘樊閨風首邦族庭訓延鄉村采地包山河  
樹井竟川原巖端廻綺檻谷口開朱門階下羣峰首雲  
中瀑水源鳴玉滿春山列筵先朝暎會舞何颯沓擊鐘  
彌朝昏是時陽和節清晝猶未暄藹藹樹色深嚶嚶鳥  
聲繁顧已負宿諾延頸慙芳蓀蹇步守窮巷高駕難攀  
援素是獨往客脫冠情彌敦

題渭南王公別業

同家兄作

蔡希寂

好閒知在家退跡何必深不出人境外蕭條江海心軒  
車自來往空名一作石對清陰川渙將釣玉鄉亭期散金  
素暉射流瀨翠色縣森林曾爲詩書癖寧惟耕稼任吾  
兄許微尚枉道來相尋朝慶老萊服夕閑安道琴文章  
遙頌美寤寐增所欽旣鬱蒼生望明時豈陸沈

出青門往南山下別業

薛據

舊居在南山夙駕自伊一作城闕榛莽相蔽虧去爾漸超  
忽散漫餘雪晴蒼茫季冬月寒風吹長林白日原上沒  
懷抱曠莫伸相知阻胡越弱年好棲隱鍊藥在巖窟及

此離垢氛興來亦因物末路期赤松斯言庶不伐

題青谿別業

劉昫

道由白雲盡春與青谿長時有落花至遠隨流水香閒  
門向山路深柳讀書堂幽映每白日清輝照衣裳

相州山池作

張說

嘗懷謝公詠山水陶嘉月及此年事衰徒看衆花發觀  
魚樂何在聽鳥情都歇星漢流不停蓬萊去難越鄴中  
秋麥秀淇上春雲沒日見塵物空如何靜心闕

南池

杜甫

崢嶸巴閬間所向盡山谷安知有蒼池萬頃浸坤軸呀

然閬城南枕帶巴江腹芰荷入異縣秔稻共比屋皇天  
不無意美利戒止足高田失西成此物頗豐熟清源多  
衆魚遠岸富喬木獨歎楓香林春時好顏色南有漢王  
祠終朝走巫祝歌舞散靈衣荒哉舊風俗高堂亦明王  
冤鬼猶正直不應空陂上縹緲親酒肉淫祀自古昔非  
惟一川瀆干戈浩茫茫地僻傷極目平生江海興遭亂  
身局促駐馬問漁舟躊躇慰羈束

裴氏山莊

王昌齡

蒼蒼竹林暮吾亦知所投靜坐山齋月清谿聞遠流西  
峰下微雨向曉一作晚白雲收遂解塵中組終南春可遊



陸渾山莊

宋之問

授衣感窮節策馬凌伊關歸齊逸人起日覺秋琴閒寒  
露衰北阜夕陽破東山浩歌步榛一作樾棲鳥隨我還

荻塘西莊

贈房元垂

張光朝

門在荻塘西塘高何聯聯往昔分地利遠近無閒田水  
國信汗下霖霖卽成川苗稼盡湮沒茲鄉獨豐年家肥  
待親懿人樂思管絃日晏始能起盥漱看厨烟醞酒寒  
正熟養魚長食鮮黃昏鐘未鳴偃息早已眠何意久城  
市寂寥丘中緣俛仰在顏色區區人事間憶昔炎漢時  
乃知綺季賢靜默不能仕養老終南山

李處士山居

李一作石

王維

君子盈天階小人甘自免方隨鍊金客林上家絕巘背  
嶺花未開入雲樹深淺青晝猶自眠山鳥時一轉

題元丹丘山居

李白

故人棲東山自愛丘壑美青春臥空林白日猶不起松  
風清襟袖石潭洗心耳羨君無紛喧高枕碧霞裏

題嵩山逸人元丹丘山居

序曰白久在廬霍元公近遊嵩山故交深情出

處無間巖信頻及許爲主人欣然適會本意當  
冀長往不返欲便舉家就之兼書共遊因有此  
贈

家本紫雲山道風未淪落沈懷丹丘志冲賞歸寂寞竭

來遊閩荒捫涉窮禹鑿夤緣泛湖海偃蹇陟廬霍憑雷  
躡天窗弄景憩霞閣且欣登眺美頗愜隱淪諾三山曠  
幽期四岳聊所託故人契嵩穎高義炳丹雘滅跡遺紛  
囂終言本峰壑自矜林湍好不羨朝市樂偶與真意并  
頓覺世情薄爾能折芳桂吾亦采蘭若拙妻好乘鸞嬌  
女愛飛鶴提攜訪神仙從此鍊金藥

題元丹丘穎陽山居

序曰丹丘家于穎陽新上別業其地北倚馬嶺連峰嵩丘南瞻鹿臺極目汝海雲巖映鬱有佳致焉白從之遊故有此作

仙遊渡潁水訪隱同元君忽遺蒼生望獨與洪崖羣卜  
地初晦跡興言且成文却顧北山斷前瞻南嶺分遙通

汝海月不隔嵩丘雲之子合

一作會

逸趣而我欽清芬舉

跡倚松石談笑迷朝曛終

一作益

願狎青鳥拂衣棲江濱

左僕射相國冀公東齋幽居

岑參

丞相百僚長兩朝居此官成功雲雷際翊聖天地安不  
矜南宮貴祗向東山看宅占鳳城勝窗中雲嶺寬午時  
松軒夕六月藤齋寒玉珮胷女蘿金印耀牡丹山蟬土  
衣桁野鼠緣藥盤有時披道書竟日不着冠幸得趨省  
闈常欣在門闌何當復持衡短翮期風搏

王判官西津幽居

勝迹不在遠愛君池館幽素懷巖中諾宛得塵外遊何

必到清谿忽來見滄洲潛移岷山石暗引巴江流樹密  
晝先夜竹深夏已秋沙鳥上筆牀谿花篲簾釣夫子賤  
簪冕注心向林丘落日公堂垂綸乘釣舟賦詩憶楚  
老載酒隨江鷗翛然一傲吏獨在西津頭

李隱者東谿幽居

山店不鑿井百家同一泉晚來南村黑雨色和人煙霜  
畦吐寒菜沙鴈噪河田隱者不可見天壇飛鳥邊

廣陵常二南郭幽居

李白

綠水接柴門有如桃花源忘憂或假草滿院羅叢萱暝  
色湖上來微雨飛南軒故人宿茅宇夕鳥栖楊園還惜

詩酒別深爲江海言明朝廣陵道獨憶此傾樽

緱山王處士黑石谷隱居

岑參

舊居緱山下偏識緱山雲處士久不還見雲如見君別  
來逾十秋兵馬日紛紛青谿開戰場黑谷屯行軍遂令  
巢由輩遠逐麋鹿羣獨有南澗水潺湲如昔聞

王昌齡隱居

常建

清谿深不測一作極隱處惟孤雲松際露微月清光猶爲  
君茅亭宿花影藥院滋苔紋余亦謝時去西山鸞鶴羣

題綦母校書幽居

李頎

常稱挂冠吏昨日歸滄洲行客暮帆遠主人庭樹秋豈

伊問天命但欲爲山遊萬物我何有白雲空自幽蕭條  
江海上日夕見丹丘生事非一作本漁釣賞心隨去留惜  
哉曠微月欲濟無輕舟倏忽令人老相思河水流

終南幽居

三首獻蘇侍郎時拜太祝未上

儲光義

暮春天氣和登嶺望層城朝日懸清景巍峩宮殿明聖  
君常臨朝達士復懸衡道近無良足歸來臥山楹靈堦  
曝仙書深室鍊金英春巖松柏秀晨路鶻鷄鳴羽化旣  
有言無然悲不成

中歲尚微道始知將谷神抗策還南山水木自相親深  
林開一道青嶂成四鄰平明去采薇日入行刈薪雲歸  
萬壑暗雪罷千巖春始看玄鳥來已見瑤華新寄言舉  
芳者無乃後時人

卜築青巖裏雲蘿四垂陰虛室若無人喬木自成林時  
有清風至側聞樵采音鳳皇鳴南岡望望隔層岑旣言  
山路遠復道谿流深倥佯空中遊虬龍水間吟何當見  
輕翼爲我達遠心

過舊居

壬辰歲作

獨孤及

少年事遠遊出入燕與秦離居歲周天猶作勞歌人負  
劍度潁水歸馬自知津緣源到舊廬攬涕尋荒蕪隣里  
喜相勞壺觴展殷勤酒闌擊筑語及此離會因丈夫隨

世波豈料百年身今日負鄙願多慙故山春

下外江舟中懷終南舊居

岑參

杉冷曉後悲楚客心欲絕孤舟巴山雨萬里陽臺月水  
宿已淹時蘆花白如雪顏容老難赭把鏡悲鬢髮早年  
好金丹方士傳口訣盛終南下久與真侶別道書誰  
更開藥竈烟遂滅頃來厭塵網安得有仙骨巖壑歸去  
來公卿是何物

南池夜宿思王屋舊居

一作懷青蘿舊齋

池上臥煩暑不櫛復不巾有時清風來自謂羲皇人天  
晴雲歸盡雨洗月色新公事常不閒道書日生塵早年

唐詩所第十七卷

古詩

前集

歸山

劉希夷

歸去嵩山道煙花覆青草草綠山無塵山青楊柳春日  
暮松聲合空歌思殺人

春歸終南山松龕舊隱

李白

我來南山陽事事不異昔却尋谿中水還望巖下石薔  
薇緣東牕女蘿遶北壁別來能幾日草木長數尺且復  
命酒樽獨酌陶永夕

山中作

沈千運

棲隱別無事所願離風

一作離

塵不辭城邑遊禮樂拘束

人邇來歸山林庶一作事皆吾身何者為形骸辨智與

諸一作誰仁寂寞了閒事而一作後知天真咳唾矜一作

驚榮華迂俯相屈伸何如巢與由天子不得臣

崔濮陽兄季重前山興

王維

秋色有佳興况君池上閒悠悠西林下自識門前山千

里橫黛色數峯出雲間嗟峨對秦國合沓藏荆關殘雨

斜日照夕嵐飛鳥還故人今尚爾歎息此頽顏

落日憶山中

李白

雨後烟景綠晴天散餘霞東風隨春歸發我枝上花花

落時欲暮見此令人嗟願遊名山去學道飛丹砂

郊行寄杜位

岑參

嶒嶒空城煙淒清一作寒山景秋風引歸夢昨夜到汝

穎近寺聞鍾聲映陂見樹影所思何由見東北徒引領

野外作

于逖

老病無樂事歲秋悲更長窮郊日蕭索生意已蒼黃小

弟髮亦白兩男俱不强有才且未達况我非賢良幸以

朽鈍姿野外老風霜寒鴉噪晚景喬木思故鄉魏人宅

蓬池結網佇鱸魴水清魚不來歲暮空彷徨

野望

林琨

清晨孤亭裏極目對前岑遠與天水合長霞生夕林蒼

然平楚意杳靄半秋陰落日川上盡關城雲外深方予  
事巖壑及此欲抽簪詩就蓬山道還茲契宿心

園林雜詠 五首

儲光羲

盤石青巖下松生盤石中冬春無異色朝暮有清風五  
臘何人采西山舊兩童 右石子松

得從軒墀下如勝松栢林生枝逐架遠吐葉向門深何  
許谷君子簷間朝暝陰 右駕簷簾

舞鶴傍池邊水清毛羽鮮立如依岸雪飛似向池泉江  
海雖言曠無如君子前 右池邊鶴

垂釣綠灣春春深杏花亂潭清疑水淺荷動知魚散日  
暮待情人維舟綠楊岸 右釣魚灣

幽人下山徑去去夾青林滑處莓苔濕暗中蘿薜深春  
朝煙雨散猶帶浮雲陰 右幽人居

安宜園林 獻高使君

直道已三出幸從江上迴新居茅茨迴起見秋雲開十  
里次舟楫二橋交往來楚言滿鄰里鴈叫喧池臺魚鼈  
樂仁政沈浮亦至哉小山宜大隱要自望蓬萊

林園卽事 寄舍弟統

王維

寓目一蕭散消憂冀俄頃青草肅澄陂白雲移翠嶺後  
沔通河渭前山包鄢郢松含風裏聲花對池中影地多

齊后癩人帶荊州瘦徒思赤筆書詎有丹砂井心悲常  
欲絕髮亂不能整青篔日何長閒門畫方靜頽思茅簷  
下彌傷好風景

仲夏入園中東陂

儲光羲

方塘深且廣伊昔俯吾廬環岸垂綠柳盈潭發紅藻上  
延北原秀下一作屬幽人居暑雨若混沌晴明如空虛  
此鄉多隱逸水陸見樵漁廢賞亦何貴爲歡良易攄且  
言重觀國當此賦歸歟

晚歸東園

李頎

出郭喜見山東行亦未遠夕陽帶歸路一作鳥靄靄秋稼

晚樵者乘霽歌野夫一作人及星飯請謝朱輪客垂竿不  
復返

上後園山脚二首

杜甫

朱夏熱所嬰清旭一作日步北林小園背高岡挽葛上崎  
崿曠望延駐目飄飄散疎襟潛鱗恨水壯去翼依雲深  
勿謂地無疆劣於山有陰石榦遍天下水陸兼浮沈自  
我登隴首十年經碧岑劒門來巫峽薄倚浩至今故園  
暗戎馬骨肉失追尋時危無消息老去多歸心志士惜  
白日久客藉黃金敢爲蘇門嘯庶作梁父吟  
昔我遊山東憶戲東嶽陽窮秋立日觀矯首望八荒朱



崖著毫髮碧海吹衣裳蓐收困用事玄冥蔚强梁逝水  
自朝宗鎮石一作名各其方平原獨憔悴農力廢耕桑非  
關風露凋曾是戍役傷於時國用富足以守邊疆朝廷  
任猛將遠奪戎虜場到今事反覆故老淚萬行龜蒙不  
可見况乃懷故鄉肺萎屬久戰骨出熱中腸憂來杖匣  
劔更上林北岡瘴毒猿鳥落峽乾南日黃秋風亦已起  
江漢始如湯登高欲有往蕩析川無梁哀彼遠征人去  
家死路傍不及父祖塋纍纍塚相當

田園作

孟浩然

弊廬隔塵喧惟先尚

一作養

恬素卜鄰近三徑植果盈千

樹粵余任推遷三十猶未遇書劔時將晚丘園日已  
空暮晨興自多懷晝坐常寡悟沖天羨鴻鵠爭食嗟一作  
羞鷄鶩望斷金馬門勞歌采樵路鄉曲無知己朝端乏  
親故誰能爲楊雄一薦甘泉賦

春中田園作

王維

屋上春鳩鳴村邊李花白持斧伐遠揚荷鋤覘泉脉歸  
燕識故巢舊人看新曆臨觴忽不御惆悵遠行客

獨遊

王昌齡

林卧情每閒獨遊景常晏時從灞陵下垂釣往南澗手  
携雙鯉魚目送千里鴈悟彼飛一作非有適知此罹憂患

放之清泠泉因得省踈慢永懷青岑客迴首白雲間神  
超物無違一作超然無遺事豈繫名與宦

林卧

岑參

偶得魚鳥趣復茲水木涼遠峯帶雨色落日搖川光白  
中西山藥袖裏淮南方唯愛隱几時獨遊無何鄉

屏跡

杜甫

衰顏一作年甘屏跡幽事供高卧鳥下竹根行龜開萍葉  
過年荒酒價乏日併園蔬課猶酌甘泉歌歌長擊樽破

營屋

我有陰江竹能令朱夏寒陰通積水內高入浮雲端甚

疑鬼物憑不顧剪伐殘東偏若面勢戶牖可永安愛惜  
已六載茲晨去千竿蕭蕭見白日洶洶開奔湍度堂匪  
華麗養拙異考槃草茅雖薙葺衰病方少寬洗然順所  
適此足代加餐寂無斤斧響庶遂憩息歡

水檻

蒼江多風颺雲雨晝夜飛茅軒駕巨浪焉得不低垂遊  
子久在外門戶無人持高岸尚為谷何傷浮柱欹扶顛  
有勸誠恐貽識者嗤既殊大厦傾可以一木支臨川視  
萬里何必欄檻為人生感故物慷慨有餘悲

柴門

泛舟登灤西回首望兩崖東城乾旱天其氣如焚柴長  
影沒窈窕餘光散唵訝大江蟠嵌根歸海成一家下衝  
割坤軸竦壁攢鏌鉞蕭颯一作瑟洒秋色氣昏霾日車峽  
門自此始最窄容浮查禹功翊造化疏鑿就欹斜巨一作  
巴渠決太古衆水爲長蛇風煙渺吳蜀舟楫通鹽麻我  
今遠遊子飄轉混泥沙二句無此萬物附本性約身不欲  
願一作奢茅棟蓋一牀清池有餘花濁醪與脫粟在眼無  
咨嗟山荒人民少地僻日夕佳貧窮一作病固其常富貴  
任生涯老於干戈際宅幸蓬葦遮石亂上雲氣杉青一作  
清延日月一作華賞妍又分外理愜夫何誇足了垂白年

敢居高士差書此豁平昔回首猶暮霞

渭川田家

王維

斜光一作陽照墟落窮巷牛羊歸野老念牧童倚杖候荆  
扉雉雊麥苗秀蠶眠桑葉稀田夫荷鋤至相見語依依  
卽此羨閒逸悵然吟一作歌式微

赤谷西崦田家

杜甫

躋險不自安出郊已清目谿迴日氣暖逕轉山田熟鳥  
雀依茅茨藩籬帶松菊如行武陵暮欲問桃源曲一作宿  
行次田家澳梁作 儲光羲

田家俯長道邀我避炎氛當暑日方晝高天無片雲桑

間禾黍氣柳下牛羊羣野雀栖空屋晨風不復聞前登  
澳梁坂極望溫泉分逆旅方三舍西山猶未曛

丁寓田家有贈

王維

君心尚棲隱久欲傷歸路在朝每爲言解印果成趣晨  
雞鳴鄰里羣動從所務農夫行餉田閨妾起縫素開軒  
御衣服散帙理章句時吟招隱詩或製閒居賦新晴望  
郊郭日映桑榆暮陰盡小苑城微明渭川樹揆予宅閭  
井幽賞何由屢道存終不忘迹異難相遇此時惜離別  
再來芳菲度

同羣公題鄭少府田家

高適

鄭侯應恓惶五十頭盡白昔爲南昌尉今作東郡客與  
語多遠情論心知所益秋林旣清曠窮巷空淅瀝蝶舞  
園更閒雞鳴日云夕男兒未稱意其道固無適勸君且  
杜門勿歎人事隔

題田家廬舍

田家一作農夫

丘爲

東風何時

一作處

至已綠湖上山湖上春旣早田家日不

閒溝塹

一作壑

流水處耒耜平蕪間薄暮飯牛罷歸來還

閉關

田家

三首一作王勃

王績

阮籍生年懶稽康意氣踈相逢一醉飽獨坐數行書小

池聊養鶴閒田且牧豬草生元亮徑花暗子雲居倚牀  
看婦織登隴課兒鋤迴頭尋仙事併是一空虛  
家住箕山下門枕潁川濱不知今有漢唯言昔避秦琴  
伴前庭月酒勸後園春自得中林士何忝上皇人  
平生唯酒樂作性不能無朝朝訪鄉里夜夜遣人酤家  
貧留客久不暇道精麤抽簾持益炬拔篲更燃爐恒聞  
飲不足何見有殘壺

前題

楊頴

小園足生事尋勝日傾壺時蔬利於鬻纔青摘一作已  
無四鄰依一作因野竹日夕采其一作共樵枯田家心適時春

色遍桑榆

前題

儲光義

蒲葉日已長荇花日已滋老農要看此貴不違天時迎  
晨起飯牛雙駕耕東菑蚯蚓土中出田烏隨我飛羣合  
亂啄噪嗷嗷如道飢我心多惻隱顧此兩傷悲撥食與  
田烏日暮空筐歸親戚更相誚我心終不移

田家雜興

八首

春至鷓鴣鳴薄言向田墅不能自力作黽勉娶鄰女既  
念生子孫方思廣園圃閒時相顧笑喜悅好禾黍夜夜  
登嘯臺南望洞庭渚百草被霜露秋山響砧杵却羨故

年時中情無所取

眾人耻貧賤相與尚膏腴我情既浩蕩所樂在畋漁山

澤時晦暝歸家暫閒居滿園植葵藿繞屋樹桑榆禽雀

知我閒翔集依我廬所願在優游州縣莫相呼日與南

山老兀然傾一壺

逍遙阡陌上遠近無相識落日照秋山千巖同一色網

罟繞深莽鷹鷂始輕翼獵馬既如風奔獸莫敢息駐旗

滄海畔犒士吳宮側楚國有夫人性情本貞直鮮禽徒

自致終歲竟不食

田家趨隴畝當晝掩虛關鄰里無煙火兒童共幽閒桔

槔懸空園雞犬滿桑間須臾

一作農事隙采藥遊名山時來

但願所采多不言路險艱人生如蜉蝣一往不可攀君

看西王母千歲美容顏

平生養情性不復知憂樂去家行賣畚留滯南陽郭秋

至黍苗黃無人可刈獲孺子朝未飯把竿逐鳥雀忽見

梁將軍乘車出宛洛意氣軼道路光輝滿墟落安知負

薪者啜啜笑輕薄

楚山有高士梁國有遺老築室既相鄰向

一作田復同

道糗糒常共飯兒孫每一作更抱忘此耕耨勞愧彼風

雨好聽蛄鳴空澤鶖鳩傷秋草日夕寒風來衣裳苦不

早

梧桐蔭我門  
薜荔網我屋  
超超兩夫婦  
朝出暮還宿  
稼穡既自務  
牛羊還自牧  
日旰懶耕鋤  
登高望川陸  
空山足禽獸  
墟落多喬木  
白馬誰家兒  
聯翩相馳逐

種桑百餘樹  
種黍三十畝  
衣食既有餘  
時時會親友  
夏來菰米飯  
秋至菊花酒  
孺人喜一作善逢迎稚子解趨走

日暮閒園裏  
團團蔭榆柳  
酪酊乘夜歸  
涼風吹戶牖  
清

淺望河漢低  
昂看北斗數  
甕猶未開  
明朝能飲否

田家即事

四首 荅崔二東臯作

玄鳥雙雙飛  
杏林初發花  
啣命僮僕可以樹  
桑麻清

旦理犁鋤日入未還家

有客山中至  
言傳故人訊  
蕩漾敷遠情  
飄飄吐清韻  
猗

歟春臯上無乃成秋興

念別來須臾  
忽至嚶鳴時  
菜田燒故草  
初樹養新枝  
所

寓非幽深夢寐相追隨

依依親隴畝  
寂寂無鄰里  
不聞雞犬音  
日見和風起  
賴

君遺採藻憂來散能弭

前題

祖詠

舊居東臯上  
左右俯荒村  
樵路前傍嶺  
田家遙對門  
歡娛始披拂  
愜意在郊原  
餘霽蕩川霧  
新秋仍晝昏  
攀條

古詩 卷十一  
憩林麓引水開泉源稼穡豈云倦桑麻今正繁方求靜  
者賞偶與潛夫論雞黍何必具吾心知道尊

空靈山應田叟

常建

湖南無村落山舍多黃茅淳朴如太古其人居鳥巢牧  
童唱巴歌野老亦獻嘲泊舟問谿口言語皆啞咬土俗  
不尚農豈暇論肥瘠莫徭射禽獸浮客烹魚鮫余亦累  
宜人獲麋今尚苞敬君中國來願以充其庖日入聞虎  
鬪空山滿咆哮懷人雖共安異域終難交白水可洗心  
采薇可爲肴拽策背落日江風鳴梢梢

遭田父泥飲美嚴中丞

杜甫

步屐隨春風村村自花柳田翁逼社日邀我嘗春一作  
酒酒酣誇新尹畜眼未見有回頭指大男渠是弓弩手  
名在飛騎籍長番歲時久前日放營農辛苦救衰朽差  
科死則已誓不舉家走今年大作社拾遺能任否叫婦  
開大餅盆中爲吾取感此氣揚揚須知風化首語多雖  
雜亂說尹終在口朝來偶然出自卯將及酉久客諳一作  
惜人情如何拒鄰叟高聲索果栗欲起時被肘指揮過  
無禮未覺村野醜月出遮我留仍嗔問升斗

秋行官張望督促東渚耗稻向畢清晨遣女奴阿  
稽豎子阿段往問



東渚雨今足，佇聞秔稻香。上天無偏頗，蒲稗各自良。人情見非類，田家戒其荒。功夫競搢搢，除草置岸傍。傷穀者命之本，客居安可忘。青春具所務，勤墾免亂常。吳牛力容易，並驅紛遊場。一作動豐苗亦已穰，雲水照方塘。有生固蔓延，靜一資隄防。督領不無人，提携頗在綱。荆揚風土暖，肅肅一作候微霜。尚恐主守疎，用心未甚臧。清朝遣婢僕，寄語踰崇岡。西成聚必散，不獨陵我倉。豈要仁里譽，感此亂世忙。北風吹蕪葭，蟋蟀近中堂。荏苒百工休，鬱紆遲暮傷。

行官張望補稻畦水歸

東屯大江北，百頃平若案。六月青稻多，畦碧泉亂噴。秧適云已引，溜加漑灌更。僕往方塘決，渠當斷岸公私。各地著浸潤，無天旱主守。問家臣，分明見谿畔。芊芊炯翠羽，剡剡生銀漢。鷗鳥鏡裏來，關山雪邊看。秋菰成黑米，精鑿傳白粲。玉粒足晨炊，紅鮮任霞散。終然添旅食，作苦期壯觀。遺穗及衆多，我倉戒滋漫。

瓜園詩

序曰：維瓜園高齋俯視南山，形勝二三時。韋同賦是詩，兼命詞英數公，同用園字為韻。韻任多少時，太子司議郎薛璩發此題，遂同諸公云。

王維

余適欲鋤瓜，倚鋤聽叩門。鳴騶導驄馬，常從夾朱軒。窮巷正傳呼，故人儻相存。携手追涼風，放心望乾坤。藹藹

帝王州宮觀一何繁林端出綺道殿頂搖一作播華幡素  
 懷在青山若值白雲屯迴風城西雨返景原上村前酌  
 盈樽酒往往聞清言黃鸝轉深木朱槿照中園猶羨松  
 下客石上聞清猿

暇日小園散病將種秋菜督勤耕牛兼書觸目

杜甫

不愛入州府畏人嫌我貧及乎歸茅宇旁舍未曾嗔老  
 病恐一作忌拘束應接喪精神江村意自放林木心所欣  
 秋耕屬地濕山雨近甚勻冬菁飯之半牛力晚來新深  
 耕種數畝未甚後四鄰嘉蔬既不一各數頗具陳荆巫

非苦寒採擷接青春飛來兩白鶴暮啄泥中芹雄者左  
 翻垂損傷已露筋一步再流血尚驚矰繳勤三步六號  
 叫志屈悲哀頻鸞凰不相待側頸訴高旻杖藜俯沙渚  
 爲汝鼻酸辛

園官送菜

序曰園官送菜把本數日闕矧苦苜馬齒掩乎嘉蔬傷小人妬害君子菜不足

道也比而作詩

清晨蒙菜把常荷地主恩守者愆實數畧有其名存苦  
 苜刺如鍼馬齒葉亦繁青青嘉蔬色埋沒在中園園吏  
 未足恠世事固一作因堪論嗚呼戰伐久荆棘暗長原乃  
 知苦苜輩傾奪蕙草根小人塞道路爲態何喧喧又如

馬齒盛氣擁葵荏昏點染不易虞絲麻雜羅統一經器  
物內永挂麓刺痕志士採紫芝放歌避戎軒畦丁負籠  
至感動百慮端

園人送瓜

江間雖炎瘴瓜熟亦不早栢公鎮夔國滯務茲一掃食  
新先戰士其少及谿老傾筐蒲鵠青蒲眼顏色好竹竿  
接嵌竇引注來鳥道浮沈亂水玉愛惜如芝草落刃嚼  
冰霜開懷慰枯槁許以秋蒂除仍看小兒一作童抱東陵  
跡蕪絕楚漢休征討園人非故侯種此何草草

種蒿芑

序曰既雨已秋堂下理小畦隔種一兩席許蒿芑向二旬矣而芑不甲拆獨野莧青

青傷時君子或晚得微祿輒軻不進因作此詩

陰陽一錯亂驕蹇不復理枯旱於其中炎方慘如燬植  
物半蹉跎嘉生將已矣雲雷歛奔命師伯集所使指揮  
赤白日瀕洞清光起雨聲先已風散足盡西靡山泉落  
滄江霹靂猶在耳終朝紆颯沓信宿罷瀟灑堂下可以  
畦呼童對經始芑兮蔬之常隨事藝其子破塊數席間  
荷鋤功易止兩旬不甲拆空惜埋泥滓野莧迷汝來宗  
生實於此此輩豈無秋亦蒙寒露委翻然出地速滋蔓  
戶庭毀因知邪干正掩抑至沒齒賢良雖得祿守道不  
封已擁塞敗芝蘭衆多盛荆杞中園陷蕭艾老圃永爲

耻登于白玉盤藉以如霞綺莫也無所施胡顏入筐篚  
驅豎子摘蒼耳

江上秋已分林中瘴猶劇畦丁告勞苦無以供朝一作日

夕蓬莠獨一作猶不焦野蔬暗泉石蒼耳况療風童兒且

時摘侵星驅之去爛熳任遠適放筐亭午際洗剝相蒙

纂登牀半生熟下筋還小益加點瓜薤間依稀橘奴跡

亂世誅求急黎民糠粃窄飽食復何心荒哉膏梁客富

家厨肉臭戰地骸骨白寄語惡年少黃金且休擲

采樵作

孟浩然

采樵入深山山深樹重疊橋崩卧槎擁路險垂藤接日

洛中將稀山風拂薜衣長歌負輕策平野望煙歸

課伐木序曰課隸人伯夷辛秀信行等入谷斬陰

暮返委積庭內我有藩籬是缺是補載截篠蕩

伊仗支持則旅次于小安山有虎知禁若恃爪

牙之利必昏黑挫突夔人屋壁列樹白菊鏝為

憂害馬之徒苟活為幸可嘿息已杜甫

長夏無所為客居課奴僕清晨飯其腹持斧入白谷青

冥層巔後十里斬幽一作陰木人肩四根已亭午下山麓

尚聞丁丁聲功課入各足蒼皮成一作見委積素節相照

燭藉汝跨小籬當杖若一作苦虛竹空荒咆熊羆乳獸待

人肉不示知禁情豈惟干戈哭城中賢府主處貴如白

屋蕭蕭 理體靜 蜂蠶不敢毒 虎穴連里閭 隄防舊風俗  
泊舟滄江岸 久客慎所觸 舍西崖嶠壯 雷雨蔚含蓄 墻  
宇資屢修 衰年怯幽獨 爾曹輕執熱 爲我忍煩促 秋光  
近清岑 季月當泛菊 報之以微寒 共給酒一斛

除草

草有害於人 曾何生阻脩 其毒甚蜂蠶 其多彌道周 清  
晨步前林 江色未散憂 芒刺在我眼 焉能待高秋 霜雪  
一霑凝 蕙葉亦難留 荷鋤先童稚 日入仍討求 轉置水  
中央 豈無雙釣舟 頑根易滋蔓 敢一作致使依舊丘 自茲  
藩籬曠 更覺松竹幽 芟夷不可闕 疾惡信如讐

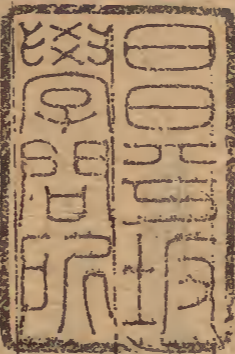
信行遠修水筒

汝性不如葦 清靜僕夫內 秉心識本源 於事少滯礙 雲  
端水筒坼 林表山石碎 觸熱藉子修 通流與厨會 往來  
四十里 荒險崖谷一作石 大日黥驚未食一作餐 貌赤媿相  
對 浮瓜供老病 裂餅常所愛 於斯答恭謹 足以殊殿最  
詎要方士符 何假將軍蓋 行諸直如筆 用意崎嶇外

催宗文樹雞柵

吾衰怯行邁 旅次展崩迫 愈風傳烏雞 秋卵方漫喫 自  
春生成者 隨母向百翮 驅趨制不禁 喧呼山腰宅 課奴  
殺青竹 終日增赤幘 踏藉盤案翻 塞蹊使之隔 墻東有

隙地可以樹高柵避熱時來歸問兒所為跡織籠巢其  
內令人不得擲稀間可突過紫爪一作還污席我寬燮  
蟻遭彼免下刀自此均勅敵籠柵念有  
修近身見損益明明  
亂離減憂感其流則凡鳥其氣心匪石倚賴窮歲晏  
煩去水釋未似尸鄉翁拘留蓋阡陌



唐詩所第十七卷終

