



問棘郵艸目錄

卷之上

賦

廣意賦 并序

感士不遇賦 并序

齡春賦 并序

詩

煌煌京洛篇

長安道



名都篇

門有車馬客

以詩代書奉寄舉主張龍峰令弟對都水

代友人歸建安

春游卽事

上之回

哭友人亭州周二弘祁八首

出塞曲

從軍行送邊將

古意

憶紅泉

奉懷大司成余公

送南海梁二歸從豫章過鄂潭尋道

楊州袁文毅思親

都門送袁文毅復任黃巖

愁春對李大

春怨

長別離

寄外

送遠

西山雪道訪得無名子

夕陽中詠月中桂

不遇

出關都寄京邑諸貴

瑤臺

玉牀

黃姑

金鏡

景州高氏柏莊飲

并序

真州與李季宣一首

留別李季宣一首

下關江雨四首寄太平龍郡丞

寄太平劉明府達可

馬當驟暑晚步田家

發小孤風利一夕至官塘

江岸

龍頭阻風晚霽待月有酌

遲江泊飲楊店艸閣

示饒崙二首

別崙

寄饒崙

青雲亭上作

七月四日天清步出城西門望江泉竇蓋折
北而東借內戚一漣子撫迴翔沙際見雨
具枯骨悽然瘞之道歌一首

紅泉臥病懷羅浮祁衍會

寄東莞崔肖玉

寄伍貴池

并序

黃華壇上寄龍郡丞宗武大還一篇

正覺院籀龍軒飲帥大儀得七字

寄顧吏部

卷之下

寄司明府

并序

寄奉舉主張公參政河南

并序

寄宣城梅禹金 并序

寄林南陵

送帥機

送江別駕公之任雲南公性樸清取家底錢
作解甚占奇勝落成而去

與陳汝英送帥郎中夜飲宿覺院

聞張舉主來南操江憶九江時

寄南京陳侍御東莞二首

寄南京都察阮君并憶陳侍御

寄南昌萬和甫

送新建丁右武埋闕中

送人去吳下賣橘

賦海寄饒海鹽 并序

除夕寄姜孟欵戶部

寄戶部周元孚三首 并序

正月晦青雲亭晚望

峰下示採藥客

與龍身之 并序

開東垂中
寄司明府

游阜斧金堤過白洲保望天堂雲林便去麻
姑問道

占仙亭晚歸

逢南都張覓玄麻姑山下中從余來華蓋便

辭去游河關

虛公丹房

寄伍貴宅

并序

寄葉明府

并序

答蹇平陽二首

奉舉主劉中丞開府闕中

并序

代馬吟爲劉石樓作

南澱觀稼有懷龍郡丞

與徐三秀才石梁觀水

詠懷四首示陽吉甫

涼夜

奉寄大中丞耿公闕中

并序

寄宣城沈君典

寄姜孟頴戶部

送人之廣州成親

哭宛溪梅太宰

再寄君典

寄奉學士余公

并序

老將行

同宣城沈二君典表背衿衿宿憶敬亭山水

聞元寺題詩君典好言邊事

戲答宣城梅禹金四絕

芳樹

別沈君典

別荊州張孝廉

鬱金謠

詠馬蹄夾贈朝使

金雞城前望白水有懷

哭女元祥元英

答客

問棘堂

江郊

望樟原

白水

舊宅

從太母飲伯父園

南禪寺尋饒崙不見

秣田

招揚生以善

正覺寺示弟儒祖

再別崙

謝廷諒見慰三首各用來韻答之

劉石樓有寄石樓君嘗令南昌

山齋約徐三一訓不至再約之

寄前太守胡公

并序

送前主簿徐君之任貴州

六月晦後池作

七夕文昌橋上口占

閏中秋

寄前觀察許公

并序

示弟儒祖饒生來言汝有贈彼衣薄爲裝綿
之句爾兄無任歡喜卽取酒自賀載詠其
事今寫字可令奉祖讀之

落日城南信步接雲

二月十九日恭聞 大昏禮成 長秋道始

普天之下莫不欣躍舞抃歌謠

晚霽友可俱謝孝廉來友可才氣縱橫孝廉

謹重余竝喜之

友可便欲求仙去次韵賞之

送謝廷諒往華蓋尋師

與謝獻可獻可吾師徐子拂之子之才昏也
就讀東縣夢余有寄乃昆友可朝寶蓋去
一宅清齋獻可忽來商揚鴻寶之事取阿
難華嚴經而去卽事贈之

送傅吏部出守重慶吏部歸省其太夫人而
去已有人馬塞尚之後達有出群之量今
守河東倘其家人有之河東者因緣問之

哭外翁吳公允頌

豐城徐德俊從峴臺城上出東門石梁迤迤
秋水枉過艸堂好友周子成正在爲酌人
定乃去重來索詩卽用德峻便面韻答之

二首

與周子成夜步石梁

答龍君揚

并序

秋憶黃州舊游

靈谷秋望懷南都少司成周公

銅陵臥病懷南都汪車駕應蛟

聞少司成周公轉北大司成奉寄

寄奉吉安太守張公

有序

送陳荆門

奉寄劉中丞座主

有序

送謝大游池陽便過金陵

贊

郡賢贊

歐陽德明贊

并傳

郭若虛葛賡鄧雱傅安羅士明趙均保徐儒

等贊 并序

李天男贊 并序

萬氏女贊 并序

董官貞贊 并傳

本州良吏密佑贊 并傳

湯海若問棘郵州目錄終



湯海若問棘郵草

臨川湯顯祖義仍父著

山陰徐渭文長父批釋

張汝霖肅之父校

賦

廣意賦 并序

粵余小子，姓於天乙，以施於尼父，賦我之自出鴻矣。而六藝於茲闕然，此豈稱爲明神後乎。恐後來者不知有小子，人生何常，語曰：集

調通騷然 卻似聚膏 不漢語而 數夷語是 好高之心 勝也亦豈 堆翠剪梅 者之所能

聖其門屏者哉

使在今日夏衣葛而冬衣裘者必冬披儼皮而夏衣木葉其可乎故聖賢時

問刺垂耳

與餌過客止日中則還大不可不避也惡從人而悲傷遂自廣焉

肇皇皇之帝遠兮備鴻芬之純粹下瑤臺之佚美兮
玄昊依而作對祀武敏而高歆兮感謀匪之隘隘旬
司馬之醇化兮帝開圖而命子提仍躬以肆聖兮越
祇共乎大禹政景云而上熹兮濟黃魚之燼躍振堯
臺而黑擇兮仰砥天而下祿原尊名以布氏兮散商
丘之厚族惟先聖光余大宗兮狩軒轅之允角厥後
豈微夫懿愆兮怪春秋之亡錄余先人乃爲文德兮

里鋪仁而善高鹵厥施於友信兮迨余飲其百穀
清靈而善育兮子高豐而秀文百六施其自殫兮帝
走詔而甄門鳩遺書蓋四萬卷餘兮招余曾與余祖
余祖實名楸昭兮四爲賓於上府狀侑育其安共兮
雖負丐其焉侮尊承厚以敏執兮縑黃貞而莫賈舉
微身於世肅兮歲商橫之弁茂壯橘陽之二七兮
在端黎之駿卯尊食余以芳美兮穆舉余之庚午
慊慊皇之宴幣兮獲朝望於端門竟無階而上閱
兮遂稍搖於今年歲朕朕其高厲兮知游故而代遷

即下篇笑
王乃不然

余雖未齡於壯兮，鑑余髮而有宣。恐霄然而旦暮兮，遂殂落茲輿權。耿介幽余之逖，募兮衆晒余之不然。遽成柔而造謠兮，傴僂陳其未偃。懣曠宇之無明兮，冀發羽乎天間。先鴻征之一日兮，塊見夢乎海神。攢寶異而况觀兮，復延歡於巨山。召司占而問故兮，曰余躬之大難。方圓神聖有不周兮，亮豪心之不僇。胡趣命於中成兮，挾由疑而布文。頓數筴以軋坤兮，動無譽之篇篇。下復陰其必好兮，並小來而願隣。雷龍鼓其作足兮，常又附頰而多言。錯西東與南北兮，誰

無美而不遵。惟人生其歷茲兮，特俯偃乎至人。蓋樊軒而何辭兮，勞簪符其莫余比。余將過青皇而援風，紫兮受三精之末言。蹈東溟而捷金芝兮，庶往要乎羨門。何人生之龍汶兮，卜蒙誓而棄聞。眈微夷以氏，隕兮悲赤陽之無存。有白雲其不得乘兮，亮神僊之未遠。余夢大海若之陳珍兮，指為號而幾真。或依援於僊聖兮，離閭暴之蚡蝮。聞吾祖在中土兮，順蒙穀以修彙。問齊和於保正兮，索鼎俎而余殮。遂盪華河而窺躒兮，偉厥造於神元。扶白鹿以提袖兮，帶昆吾

之赤銅靈苞服余色美兮。曳出入之神光。區龍吟而
觀玄扈兮。赤松子乃笑余於濟北。曼彭商而涉苦兮。
歎女嬰之神粥。觴百靈以鐘鼓兮。藉帝臺而陸博。何
帝女之嬋媛兮。而媚余以瑤草。厲陵門而媵馮逸兮。
載國絡而披金。九。其之蓋兮。散清冥之上。廣
體太室之壇。會兮。其之蓋兮。散清冥之上。廣
分。薦鸞車而道。嚴壘前。高與遊戲兮。研九鐘而雨霜。
首雲陽而謝金天兮。訊昆丘之母王。去華陽三十六
萬里兮。閉光碧之淵精。環開明使。谷。度。公。去。開兮。步

布有抗翼而輪張。皆上神司命甘而爰度兮。天皇時
下而飲其黃。人無翰以砥絕。弱水兮。蛇萬里而不可
攘。炎燁燁而畏人兮。報河宗以不行。余不如反女牀
之歌舞兮。熒迷穀之空華。余舍玉女其焉處兮。摘明
星以爲珥。陟春山而報言兮。西王母實往來帝之平
囿。女懷心而疾閔兮。問余憂其何苦。人固有不可然
兮。貴余心之無惡。自非凌景而僊僊兮。酬能去茲后
土。俟河清其未晚兮。孰遨遊其與女。惟皇闕其嘉應
兮。俟河清而已後。徒思廻於古策兮。聖人終乎火戊。

陳氛胖以存進兮，衆儂佻而侷予。鳶不飛而戾天兮，
奠何爲而躍淵。茵憑憑而好實兮，愁吾人之不鮮。雨
涔溽而浸歷兮，雲翩緜而喬云。陽鳥美悶而不進兮，
余安得罟拊而軒軒。遡皇車而入谷兮，弔梁資之碧
血。造雲華之故岨兮，過夏工之髡絕。大麓升而十起
兮，櫟金鞮而叩慙。陶唐乃登夫宣務兮，施厥美夫高
密。良聖紛其若歲兮，困宗眉與嬈。堯矧堂宮之奧遠
兮，窈華容其未閱。內修柔之睠弋兮，外獨列此平秩。
精誠余非不揚兮，三冀容之彷彿。何纍言之太蚤兮，

仲率終古而不可在。空翠嫋之雲浮兮，謾蘭葉之朱
文。媿聖靈之差應兮，載萬祀其蠅純。神咸在茲女丑
兮，進軒丘而筮予。陽陰倪以輪翁兮，化與人其焉起。
雖大容遲籌而失數兮，刁牧皇皇而亡其日。余旣不
自明其旦末兮，咸又遜余以不及。余將過重華於瀟
湘兮，紆祝誦之延委。愬婁矜而市巧兮，雖桎國其安
美。室符磊以無支兮，蒂夫擢而將忘。安取陰於行邁
兮，兀無縱而可橫。兌又克余之震兮，焉知余之叩叩。
彼皆安其繒棧兮，取朝餐而忘落棠。肆秋余之吉光

兮觀天地之蟬連安能鬱佗此環筮兮仰不見皇之
八端將就華而載御兮藉末何之永道求桂父與安
期兮籥囁嶮而荒漠舉瀆檀洋以恢馭兮枯庭庭而
自好俛金車以求俾兮寧須搖而不就衆穉余之疏
礪兮余實晚而淵騁訂神畧以齊籥兮幹儀規而處
環蛟卯陵而化淵兮蕭雄專而祝冥正紘圍之敦制
兮孰雕鐵而可能反復余之玄仗兮稍龍衆而安行
終不肯乎余授兮道方城之偶耕介魯人而通士惠
兮惟燭樞以明貞友樊巖以歌咏兮托雲戶而撻心
伏耿缶以飢康兮釋牲養以游恬乘道氣以相扶兮
務要妙以純深順從容以陶憩兮又何悵望於江南
亂曰皇曼降生靈厥心兮滑忽年終不出深兮滅網
史興沒誰淹兮漂如阜枝從橫風兮拜閱及陳望蒸
林兮不可得知懷欽欽兮美名山川同我生兮未壯
而觀天所陽兮日嬰月彗將艱行兮流歷高淵秦神
精兮容夷淡濫淖濯清兮函元遂夢督中便兮吸搖
遠祛忘吾來兮憑雲歸虛風聲諧兮大圜通方惟吾
之兮璇精彩取爛明輝兮下際塵人曠矇氲兮蠕蠕

蒸蒸繩行蠢兮若視虬丘黑一群兮遺音悲之下民
曄兮姑條余身招由歲兮爰歌樂訂姑以廣吾意兮

感士不遇賦 并序 通騷矣

存古字無
今字有右
語無今語
時都是如
此便湯君
自注如事
類賦詩不
得不以今
字易御古
字以今語
馬部字
矣

賈生宦速達知名漢庭不為不遇然尚爾令
如張馮顏貢命何如也余行半天下所知游
往往而是然盡負才氣自喜故多不達蓋有
未宦徒立數言而沮歿者其志量計數憂人
之憂豈復下中人哉或曰天短之然又與其
所長何也尚有數君子某某在為作是賦評

曰以下寬大之也

客有歎於余者曰歟哉何獨士之不遇乎道闢天而
制易兮五期輔以三名井原疆而列食兮世賢聖以
功能爵陰陽而徧寘兮正班榮而飲勳何佯佯之厝
能兮喬車馬之如雲入端樓而諷議兮出避人於道
陳左右顧其嚴莊兮似皇天之貴神稱須顏之勳錦
兮時燦耀於冠綸交容並其卷妓兮抗從容而吐論
豈天人之絕趾兮胡云士之不同計不耐為商賈兮
又屈力於疇桑惡末時之功令兮廼學籌於古王窮

馬部字
矣
字以今語
馬部字
矣
類賦詩不
得不以今
字易御古
字以今語
馬部字
矣
存古字無
今字有右
語無今語
時都是如
此便湯君
自注如事
類賦詩不
得不以今
字易御古
字以今語
馬部字
矣

枯唇而無營兮，志悠悠之遯唐。身服義以嚴潔兮，處
宦昧以加章。非善正其不交兮，拙持繩而倍工。徵貴
道於丘墳兮，苞意決之縱橫。爰出身而上事兮，投豈
囿於王明。偉黑人之瑞咎兮，釣雷澤而嘉就。時黃夢
風而亟獲兮，說帶索於東維。負王謀之恢揭兮，又何
之而不可爲。苟有意其必通兮，信無人而不可隘。岑
寂以升雲兮，就太牢而疎果。隋攀七十以庖保兮，父
八十於屠旅。矧若士之雄壯兮，豈不足操其鼎斧。命
固有不猶兮，徒枯唇而莫語。才人固多簡務兮，誰能

爲其碎細。矧法制之毫毛兮，令人迴匈而委氣。政惡
畏人之抵奪兮，重不容人之說有。老死其不一上兮，
又孰得安談而靡悔。彼卷施之不死兮，尚與貫濼而
爭奇。矧良士之子征兮，肯迴旋而載脂。伏荆門而造
闕兮，亦惟君之故也。襄公忠而不見兮，豈君王
之意也。閔盛年之不常兮，歎佳人之暮遲。今芸芸其
趨素兮，容怒怒而厲衰。意寥寥之愒悅兮，涕魄魄之
淫頤。反幽嶠之沈湔兮，屏叢翠之威蕤。曾屈蠖之稠
絲兮，紅蠶萎而後時。蝸蛄厲其沸秋兮，隊葉響其簫

籠夜寂歷其無聞兮，魂清高而亢馳，何山川之輪直
 兮，余四墜而無咬，西與東其不屬兮，北與南其安如，
 誰碩人之扈扈兮，苦饑溺以仍饑，妻稚結以敖游兮，
 子蓬髦而不蘇，凡民夏猶有為兮，惟士愁於寒暮，或
 踈奇而失服兮，或廉吏而難為，物有所不至兮，時有
 所不可待，道固難期兮，人有所不可宜，衆懲茲而怠
 正兮，壹趣工巧，九梯天以平造兮，穴洞泉而通其窈
 窕，快志皇或兮，不羞鄙醜，惡人之憂兮，好人之巧，笑
 士乃大不然兮，每搜愁而歎道，謂已大能兮，謂人無

笑謂彼人
笑已也

照世甚樂康兮，常楚折若不聊，固宦人之疾厭兮，宜
 知游之相到，業不充虛兮，袒絡違時，茅茨穿漏兮，雍
 嗇臞黎，苟附而遷兮，衆且爭媒，熊蹯棄為鳧翠兮，誰
 曰珍遺，寧覆余之雉膏兮，不改其齊，扶義堅中兮，亦
 父母之性也，道運流亡兮，副中信也，天孔仁察兮，豈
 忘鏡也，縮厄靡援兮，雪白余之正也，中茶茶而未瑛
 兮，聖綱繚而反顧，衆蘭婁而差激兮，又謂余之欲其
 處今直為此瀆漫兮，縱自死其妄爾，大與細其馬謀
 兮，雅與俗其安化，寧戚黃牛兮，大臣乃在車下，仲父

不逢兮卒死，鷓夷寤憫僚而不歡兮，志糾菀而不舒。
能烝寘而不施兮，衆設僂而不可爲。援美人以結思，
兮逢樂歡而缺御，遡緒風之長歎兮，憂悲來其孰語。
長無階於黃泥兮，意龍服之光儀，佩山中之銚弋，
兮曾不如微蔓之高枝，灑漂搖之游略兮，群泛豔於
朝流，非瓊琅而不食兮，誰信余之長離，步余瑒之萃
萃兮，靡余芳之芟芟，皇私余之仡仡兮，齊人生而曾
歿，醉日額蒼皇兮，語良恚，自古云兮，非今茲，惟中庸
兮，巧休居，襲至德兮，反無諧，登彼濟滄兮，人奪其發。

東家掩涕兮，紫麟是來，士寧正申兮，不服魁崔，明自
炤兮，彌瑄輝，性純專兮，不可迤，出虛無兮，與素俱，歿
和陽兮，鼓鯢離，徒沉沉兮，終安歸。
不過以古字易今字，以奇譎語易今

語如論道理，卻不過只有些子。

齡春賦 并序

余太母爲魏夫人，年九十一二矣，動爲小子
治賓客，暴書罷，小子或違去信宿，則卦卜至
游太學，應詔辟，爲嚴裝送發，不啼也，小子
受恩念深至，兒時病，不好牀席，常以太母腹

爲藉，至十餘歲，補弟子時，尚臥其肘，以是外出夜夢，常惟夢太母耳，私心不急於宦達，以是而茨廬，雖燬，池林獨存，三月仲旬，從游觀上下，甚懽，紀事爲賦。

余素寡夫，天道兮，緒商辰之闕伯，莊壬申之癸月兮，火牡新於除夕，尊教余之窮清兮，寧露居而無墨，徒班茨而結卷兮，障先生之敝策，往留田乎白水兮，授小子以衡門，從太母之春華兮，庶盡躬之卷卷，凡民後可忘其心兮，木崇天而有根，余母堅其孝仁兮，

病煩溫而引連，余代虔于太母兮，時有娛而作言，太母實降生南岳兮，閏純皇之戊申，夕若黃其宗婦兮，躬衣被夫玄孫，選英賢之大計兮，援故籍以提嬰，閱鴻明之歷世兮，日泛我以撫刑，隱中堂而聽客兮，傾勝珥以娛英，不遲余以厥家兮，日墜余之修名，聞余行之忽疾兮，載寢典而未寧，穀余生而教訓兮，未酬恩於萬零，惟余生其耿介兮，仰先人而復書，驚義刑以同督兮，溘函華其未及，逝天涂之卽季兮，息未振余騷疏，古皇光其建德兮，契五行而互居，立易威

以神利兮，物蠱諸夫。良離列氣，母以浩覲兮。遂首盜於其蚩，太素薇其榮莢兮。瑤光散而蔑資，民有心而常幸兮。大道放以憑蕙，寡虛庭之籥鍵兮。空載魄以亡奔，惟深通其趣敏兮。常去尊而務存，余竊慕夫至人之無慮兮。闔夷猶於緒倫，嘉池林之靄馥兮。逮光華之逶延，月張中而趣藝兮。御太母以遲春，陰游紅之柏實兮。鄣青林之女貞，柎棠楮與栗郁兮。栢桃梨與橘樺，繫桑萸以渠植兮。穀樅楓而雜屏，桐疏風而蒂響兮。竹繁露以朝清，鳥邕邕而湊軋兮。或過拂於蘆葦，息楫閭之美灌兮。風飄移而亂檉，弋高冥而下之兮。出文魚而繪翠翎，太母隕然命放兮。感長壽之慈心，覽華春而眷物兮。轉農扈之歌音，步安強而正正兮。季女追而離尋，指宜男而祝婦兮。顧餘桑而問蠶，速余母以征前兮。告以鳩之上下，余母甚嚴靜兮。少讀書而習故，言天桃之令茲兮。天王配乎。王后鵲成巢之積德兮，惟鳩方其稱母。又安得助。皇蠶而摘魚須兮，鞠縹緇而諷雅。旋復指夫萬憶兮，願延和於巨椿。浹威驩而反息兮，厝蒞篁而解蘭。壽堂

閨而散業兮，余載音於彤管。余惟好櫟，此青陽兮。蹇
塵冥而泰安，臯原余方羊兮。左靈山而望紅泉，城岬
啼其帶干兮。隄金沙而被門梁，文昌以直斗兮。虹青
門之宛蠶，井甘平以端列兮。注天尊乎老人，養空游
之龍化兮。保和顏而運真，忘彼此之相且兮。壹昭昧
以成純，惟陰陽之善食人兮。防偵竊余之竟邊，中有
靈其窈恍兮。余含氣而相扶，慕老萊之能嬰兮。留深
玄乎道書人，固喜有其有兮。余猶病余之有無，願長
孫於太氏兮。又何歎乎西王母之上都，亂曰：已矣哉。

妙語玄

鴻消大波，余隆先兮。壽介連羈，我得天兮。美厥春暉，
四海雲兮。太母乘之，髮銀玄兮。母奏詩書，娛靈真兮。
堂庭絜清，長子孫兮。執祿萬檐，余無猶兮。春清旣沈，
皂滌肴兮。鞠伏一堂，跼獻交兮。世母妯妃，群牽幼兮。
的姍明眉，弄槃舟兮。呱啞亂歷，隊嬉求兮。良可樂許，
何三事之遙遙兮。

詩

煌煌京洛篇

此言古東京也

高闕何玲瓏，煌煌燁遠空。重玄結佳氣，太紫法神宮。

如字
字對

八水連雙室太。室。少。室。三川并九嶷河。伊。洛。春光駘蕩裡，人媚合歡中。

柳蹙金池灩，槐氲玉樹葱。盡傳天祿火，還注渴烏銅。

綠鞦驚流水，香裾愁晚風。五王方罷籙，四姓又交通。

兔刻名園盛，貂偏獨坐雄。朝廷尊伯始，名譽得崔公。

並侈鴻都業，猶誇馬上功。何如張仲蔚，零落在秋蓬。

長安道

俠窟長安道，旗亭當市樓。分曹來跳劍，挾妓與藏鈎。
翠氈連錢馬，香車玳瑁牛。時來開細柳，那直闢長楸。

名都篇

名都絕五方，華柱似翼張。天街度壬癸，河色戒陰陽。

羽林開北落，閤道拊王梁。玉河爲素澹，金塘指太行。

南平大昌里，西市醴泉坊。御宿豐琪藥，章溝糝綠楊。

旗亭立千尉，甍雕羅萬商。馱鈴皆作炭，班車盡裹糧。

山東來大姓，薊北走名王。椎埋闔白口，歌舞送青陽。

驛脫石天祿，梁慙金鳳皇。顧瞻方未已，談笑有餘光。

門有車馬客

門有車馬客，言從天上來。幢旒蔽朱里，鼓吹生紅埃。
高冠岌雲起，素帶長飈迴。迎門動光采，入坐語徘徊。

司東郭

王良

送煤人也
作工作也
奇甚作字
用妙

何緣公子駕，爲過洛陽才。旣枉金華馬，須申玉酒盃。
殷勤作歡接，問答偶蒙開。初言宦有善，再歎士無媒。
甲階猶泛步，上爵轉排推。迷那非達節，照廡又群猜。
願折金廉采，相依玉樹槐。春光蕙草殿，長夜柏梁臺。
何爲身慨亮，自使志魁崔。長離簡珠寶，神虬需薦梅。
客言具知美，主性實難裁。

以詩代書奉寄舉主張龍峰令弟封都水

乃餘姚張

龍峰兄弟也

面丈七。踰歲官高幾。令郎宋生詳動止。陳子接輝光。

顏髮傳如昨。音容感不忘。後來徒領袖。前事足沾裳。
德鎮爲廬岳。神區表豫章。香鑪雲酷烈。布瀑雨旁唐。
嘗對江州榻。曾登副使堂。再經違地主。一別似天潢。
秀僻蒼梧遠。思深桂水長。遙傳維梓泣。全未束芻將。
服闋遲官况。劄深托遠行。揮衣烏路側。行藥鴈山傍。
靈窟天台秘。霞標梅色颺。丹餘葛公鼎。花落女兒簪。
昔滑神明護。藤深恍惚藏。奇探疑謝客。逸嘯與嵇康。
昔德宜京府。新叅入汴梁。長河天上脉。太室地中央。
勝事明公愜。賢聲過客揚。策勲應早晚。賦政不尋常。

丁亥夏

愧我才非賈，當年劍遇張。浮名雖不早，人意亦差強。

妄意瞻宮闕，依然迷太行。仰天流白汗，默地想清揚。

敝篋開繁露，殘貂異肅霜。漆悲驚衆俗，田畧愛君

王魏闕三年夢，燕京百日糧。靡蕪經素節，蘋芷及春

陽。水破池開綠，風輕柳變黃。流鶯三兩度，歸鴈百千

行。帝女桑將出，王孫艸自長。朝官飛翠紫，貴第錯金

簧。亦喜繁華事，今非年少場。休明才未起，濡遲意徒

荒。太母年垂百，嚴君日侍旁。山妻惟女息，買妾墜男

祥。四弟一婚冠，多朋時頡頏。頡頏甚欲營三徑，其如適四

方。薄遊須俛勉，應制敢廻遑。定有知吾白，能無恃

彼蒼。獨憐金契遠，未得寶書詳。就織筒中布，虛春石

上梁。無緣奉君子，祇是憶他鄉。更得山陰美，還爲水

部郎。大馮高德行，小陸盛文章。便以飄飄梗，傾歡鞞

鞞棠。萬流真仰鏡，百鍊儻成剛。正念天家麗，終乖

臣馬良。千金才鼎貴，八座並軒昂。絳闕爭鳩鵲，和丘

委鳳凰。媒勞兼粉綠，特達又珪璋。第恐荃蘭變，安知

桃李芳。投情授知己，明德務偕臧。

別友人歸建安 六朝之整者

月東

易并爲田
化腐也

自田曝以
下部稍近

時且犯數
衍取足數

而已
在子因責

借如北於
八百頭

郎韻多矣

繁華事

在樂府

在樂

千金留布袍，送子玉河橋。路發鷄心棗，鄉思羊角焦。
上林香發越，南望倚逍遙。底向延津去，張華在本朝。

春遊卽事

初唐

綬帶履蘭唐，橫橋春草芳。三條明廣陌，萬戶拱開陽。
翠氣樓臺結，紅光歌吹揚。林啼白鸚鵡，門列紫鴛鴦。
玉柱霄雲正，金壺晝日長。郎池烽火樹，靈館鬱金香。
學士歸鸞閣，將軍散象廊。太平惟踴賞，無德助春光。

上之回

翠華中極駕，赤羽上之回。細柳龍堆塞，長楊虎落
開。迎寒溫暖室，避暑清涼臺。簇仗延佳氣，從遊列妙
才。玉雲浮菴若，金霧靄蓬萊。便逐陽鳥去，何當天馬
來。

哭友人亭州周二弘祁

北邸今春南都去，歲並長裾於大學。指結駟
於皇州，把酒尋花移琴就月。授我金蘭之
館，傳余珠柱之餐。兼晉士之春華，抱漢儒之
秋實。容雖癯而朗，秀衷恒正。以柔冲志，拯生

人身爲死友，別君牛女之夕，懷君燕子之磯，遂作長辭，空存故約，喈喈朋好，莫逆於心，綽綽仁兄，酷似其面，存形髣髴，設位悲涼，買得芳人，竟杳阿房之端，留惟季女，徒抽寡婦之辭，記往緒之連牀，弔何時於宿艸，啣辛萬里。

感舊八章

○禮逢舊館人之喪

七夕天河別，千秋零露悲。金陵逢舊館，璧水正新知。便作修文去，空爲汗漫期。琴風將酒月，故是一相思。

二

逝物有生同，悲君更疾風。澤蘭雖自長，桃葉已成空。數命悲馮衍，才情似孔融。徂春兼惜往，灑淚落花中。

三

並憐周處士，竟作不歸人。○阿侯杳矣燕室裁添羽，龍陂有落鱗。羈懷良易感，寂路苦難春。待掛吳陵劍，將悲蕙草陳。

四

大學周弘正，年光忽自適。金門辭白下，玉露委黃州。○常語竟絕蘭林路，空爲柏實秋。郢人終不見，誰爲聽莊周。

五

相鳥亦求聲。伊人結巨卿。須臾爲異物。此日倍交情。
伏臘愁孤女。門庭苦令兄。終揮漢水淚。迸洒滴松塋。

六

一曲周郎顧。長令秋士懷。梁園窺白簡。蘭室掛金釵。

密話

卽桃葉句

詎意連珠淚。雙沾片玉埋。寂歷無音景。人琴似伯喈。

七 脫塵

人不用

一指換存亡。雙心結枕牀。老天真黑白。吾意覺倉皇。
造物終難度。人生太不長。復是東南美。奇調北西陽。

宋王 出賦

天地一指也如此用奇

八 脫塵

落木西陵下。飛花北嶼遊。居然成別袂。何日問葳舟。
忽忽疑尤在。悠悠問不休。自殊方外客。禁得淚長流。

出塞曲 六朝

舊將南中督。新軍北落關。飛花上粉縣。落月燕支山。
赤狄夫人盡。烏孫公主還。何時千騎轉。拂拭舊刀環。

上粉水經

從軍行送邊將 通篇都佳愈看愈妙

千城連虎落。萬里戍漁陽。蚤破黑山賊。兼降白水羌。
天王賜弓劍。地主給衣糧。代郡羽書急。秦城刁斗長。

身爲前部將，出遇左賢王。漢月輪高闕，胡沙吹戰場。
軍分遠水上，虜哭陰山旁。歸辭上柱印，還調中婦粧。
何如出下策，所殺但相當。

古意 初唐

寶騎淹遊子，雕窻遲玉人。鏡安黃未正，袂拂粉還勻。
花落銀牀滿，鸞翻玉柱頻。那堪萬愁裏，過盡烏聲春。

還只是六朝之佳者

憶紅泉

倚徙望蘭池，深牽蒙密思。紅泉地日草，桂柱天尊芝。

遊子宦常倦，王孫歸未遲。揆余非有道，至世喜無爲。

奉懷大司成余公 余公諱有丁

四明余夫子，秀秘接天台。藝駕驅儒墨，明堂冠梓材。
懸金方待叩，采玉更需銚。虛薄南都去，從遊東序來。
孫卿老師席，到溉絕塵才。鼓篋三千士，歌懸十六枚。
入朝留視草，結市又成槐。月旦標題日，雲霄表聖胎。
曳裾成汗雨，振履若洪雷。博士橫經坐，諸生雅拜回。
吹藜存漢火，殺竹起秦灰。食馬除湯武，談龍罷孔崔。
園橋正綱紀，世路且徐徊。鯨海春隨捉，鷄潮晚自催。

禮鼓篋是
一兩事對歌
懸懸乃樂
施也亦兩
事

寧惟遯東魚，并以遂南陔。太白雙童侍，陶朱七計開。
宦情朝日懽，海色夜明苔。遠致單衣敝，還令朱服裁。
相思縈壁水，相見在金臺。定是陪溫樹，難終隱大梅。

送南海梁二歸從豫章過鄂潭尋道 初唐

散馬玉河橋，還家赤海潮。諾龍愁媚竹，蝙蝠戲緣焦。
綠酒紅塵動，青陽白日昭。天人尋八桂，雲物遞三苗。
石戶農皆去，金門我獨留。誰洪厓中舞，節白鶴上停。
暫向烟空寄，俱為雲族飄。因君梁父詠，還墜玉清要。

揚州袁文毅思親

粲粲南陔路，英英北闕雲。遊人稽綵服，愛子念羅裙。
尊老遙為壽，田生近有君。東征迎養邇，顏色正欣欣。

東征賦曹大家 杜 詩大家東征逐子回

都門送袁文毅復任黃巖

眼見黃巖去，皇門春事饒。窻桃紅片片，岸柳綠條條。
別緒人難醉，行光馬自驕。天台吾意久，可待故人招。

愁春對李大

對燭亦何事，春愁不解開。寒梅過隴絕，芳草隔年回。
壁影搔頭舞，鄉心到眼杯。知君長嘯意，不分鬢毛催。

起二句通佳

君遷樹何謂

日逐人下千里望之極也

悲思之而損紅顏也

春怨 六朝

春暉去許時。鋪首溢苔。茲豈惹連枝。出蒲萄帶實垂。西扇調言鳥鳴。箏學轉鵬空。存合歡鏡。祇是照相思。

用西扇以調鸚鵡。上之鳥。調挑引也。

長別離

君比君遷樹。妾似女貞花。前臨朔方郡。再謫南荆沙。簡書雖可畏。行人亦有家。由來妾薄命。那得怨秦嘉。

寄外 六朝

桃李艷春光。思妾在河陽。燭散茱萸幔。烟銷迷迭香。

人隨千里日。曲斷九迴腸。歸來故相識。莫作道旁桑。

嶺封重遮千里日。江流曲似九迴腸。

送遠

曉日東南照。浮雲西北馳。芸香堪走馬。芳樹起愁鵙。

箏隱蠻金帖。鞭拖粟玉蕤。紅顏各相保。長路不堪思。

鮮新

西山雪道訪得無名子 稍希

西山帶松雪。礧戶有鳴琴。霧起川原白。雲生石道深。虛中猶響象。照後愈冥沉。日落烟霞外。迢迢歌吹音。

國家圖書館. NATIONAL CENTRAL LIBRARY. TAIWAN. R.O.C.

參術也

跌脚也印
步瞻意

枉權枉旌

問棘重草

望夕場中詠月中桂

薛道衡之子

夜月三條燭，春宵八桂枝。分輝自輪菌，接葉並威蕤。

擢本高無地，飄根跌定有時。露團疑瀝滴，風起覺飈飈。

霞夾丹逾暎，霜餘綠未虧。如鈎堪作餌，比玉未應炊。

合浦空浮權，銀河剩結旌。珊瑚海上出，菱葉鏡中窺。

詎壽長生藥，能香月姊帷。若花分日照，玉葉謝雲披。

秦氏烏難坐，南飛鵲自疑。高將白榆掩，寧並帝桑萎。

箭水看難定，萸階應不遲。儻共姮娥折，淹留敢辭。

不遇

桂樹籠青雲，沉吟止爲君。攬衣萬里外，矯首戢龍

門。龍門不可見，白雲空在天。天山敢遐筮，結遘舊隼

原。願言簡珠磔，熒熒窺玉淵。

出關卻寄京邑諸貴

妙善逢司契，貞心敢自閒。榮光初羃水，紫氣復籠關。

詎意青雲上，頗瞻北斗間。德輝終一覽，叢桂不須攀。

瑤臺自負自比

昔日瑤臺女，高高窮紫清。新松北華翠，群玉坐虛貞。

交翼響清嘯，懷春空復情。旁無青鳥使，豈得鳳皇迎。

青鳥使

三

悲來緝金瑟，薜蘭送遠聲。

玉牀

玉牀填光宅，金鉉明道旨。飛才日軌外，選客雲臺裏。
風雨動魚龍，榮義招君子。采蕪寧足芳，食俶偶知美。
雲依玉山岫，鴈落金河水。比迹類有歸，造事窮無已。

黃姑

無一字不妙，獨難字非宜。

黃姑正春旦，惠風流采枝。天鷄擁翰叫，鳴柷在斯時。
衣冠待明發，反復東南馳。道逢采薪客，勞歌相語誰。
日出墜京縣，煌煌金殿危。何時不閔墨，淚下自

難揮。未言思軫結，惟歎路縈迴。迂阡險余軸，高岡疲
我騅。若云道修阻，何為歛我來。亮乏青雲志，安辭服
與騅。托分遠天損，庶令紛念齊。

金鏡

六朝

宋在

皇明開八紘，金鏡方在握。高居類龍首，浮雲出流薄。
中天散雲鳥，何人請朱雀。狐生晉玄史，萬類恒斟酌。
靈瓊既昭盼，赤墀庶披靡。寧知違盛觀，歸休坐寥寞。
冠象苦無時，非熊竟安托。東家感夜川，西叟悲靈籥。
聽彼防露詩，先秋懼搖落。

景州高氏柏莊飲

并序

柏莊景州城父老也。余秣驢其門，迎余而醢一孫爲秀才，治尚書，留余甚樂。同行者催去，行一舍而宿，感之，題付酒人爲謝。

南入廣川門，車傍停碧驢。風沙淪照彩，棗栗散烟墟。填填今日路，累累古人居。相理條侯貴，傳經董仲舒。從來夸細柳，豈復問園蔬。遊子方遵路，老翁來倚闌。會蒙三老爵，聞是七旬餘。爲語求芻秣，相延入草廬。烹雞連作養，酌醴并烹魚。既染青春色，兼陳白露茹。

圓方雖不滿，大小各勤渠。父老傳鄉飲，賢孫起尚書。長眉真壽考，短髮白蕭疎。羨此賢仁里，慙非卿相與。兼尊仍滌口，一飯已充虛。上客歡難似，中山醉不如。

真川與李季宣一首

泚泚揚之水，山色通川隔。匹馬來東真，徐廻李耳宅。遙天緬空翠，閒庭抱虛白。陰陽互相食，金珠不容隙。婆娑松桂人，嘻噓嚙雲液。達人兆機象，衆庶觀營魄。大運密移人，其化無遺跡。惟應遣所遣，逝將適余適。夫子富才華，交游多綢奕。千金豈忘愛，五蓋長奔射。

問東垂直
寧同張子闇頗受任公益細大苦難謀無勞問朝夕

留別李季宣一首 李賀

珠玉詎有足桃李不自言辯璧楚無人春風滿南園
寶書盡日掩素瑟爲誰援客裏倦薪桂懷來欲樹蔭
月色漾江汜天光臨海門綠氣遠峰結清音雲濶奔
兩都並留賦一箇定交論來尋李下叟恭逢堂上尊
授我琅玕食陪余金玉昆便爲十日醉誰言一飯恩
因君不唾井愁人正觸藩

下關江雨四首寄太平龍郡丞

淅淅春流驚條條檣索鳴天意豈有端倏雨無恒晴
浮雲映山曲紛烟冥四瀛空江寡人務惟聞魚鳥聲
淋滲鶴子戲淡濫群鷗輕刷唳抵清間慕類求相迎
而余闕芳侶不及春禽嚶感夷傍商旅安歌難自成

其二 李賀

江南草方長行人意已銷歸艤候春水碕曲避春潮
南吹日夜急北客住維縉高堂掣歸客匪夕便伊朝
婦人感花畫并惜金裘凋家弟兩三人四鳥何殊條
平生伐木友薪歌閒自聊念此欲飛奮秉耜及時苗

佳韻請何
謂維是繫
船結不解

終知不可得，抒愁寄久要。

其三

空江旅，洄泊道，阻南吹，作黃山咫尺地，不至遙心托。
憶我舊行遊，浮榮散，騰霍蕪陰，逕亭閣，歌呼事如昨。
桃葉渡，江水春光濃，木薄黃魚竹，筍後子，鱗楊花落。
纏綿十日醉，決絕千金諾，德義毀無傷，親交戲非虐。
念此悵悠悠，相思豈能博。

其四

束髮被公正，少小服書詩，慕義中黃勇，結思尚玄微。

精誠亮有鑒，振羽來天墀，翰音不可聞，毛理未成蜚。
浩浩故應白，悠悠君詎知，暄涼人未異，心迹自先違。
但艷吹綸色，安趨寒女機，爲德苦難竟，叔牙我心希。

寄太平劉明府達可

晉曲也

六龍騁羲轡，媿媿不停征，大運密流徙，狂奔非我情。
仰睽浮雲游，俯切江流驚，山川記曾歷，溫涼成互經。
我有賢友人，爲邦惠且清，由來玉度美，匪直金科精。
非要茅狙喜，常令萋鹿平，登樓無鰈采，避席有鱗經。
去年遊太學，年義篤趨迎，山林啓芳宴，簷樹藹蔥菁。

燕鹿亦沿
誤

諍絕有餘閒，醪醇盡以傾。風雨灑人醺，喧騰雜樂鳴。
移席坐虛齋，談文浩縱橫。我復雄豪人，意樂傾時英。
輝光凌皓日，龍燭掩其晶。豎褐有良懷，托契在承明。
不見好篋子，長途安足程。丹鸞逝風穴，海鳥聽雲英。
結髮慕儔侶，既立猶屏營。憐君飛翠綬，笑我緩塵纓。
塵纓勞我形，黃山慕廣成。朝霞定可食，陵陽詢子明。
變化難具模，忠和誠所馮。謾謾松風厲，團團秋桂榮。
在貴能存舊，相知有越聲。

馬當驟暑晚步田家

晉也謝陸也

招搖承巽隅，畏日紆衢軫。織女向昏中，箕風自南引。
乘艫逗堆崎，振屐尋虛北。透迤玩時物，聊用慰羈侶。
木鷲響空林，竹鷓窠深筍。田池沸卜蛙，蕪塍出丘蚓。
籬菽間雕胡，陵苔半蒸菌。共言江水肥，稻麥連區畛。
歸去南山下，相將治鋤蜃。但令生事存，未恨聲華墮。

發小孤風利一夕至官塘

亦晉

曉色颿清江，牽風度蠡陽。初驚綠蘋轉，載歎白波揚。
柁隨元氣鼓，人馮清御翔。澹澹不可留，泱泱何處望。
但見匡廬山，亘絕填穹蒼。瀑碎風雷聲，鱸飄烟霧香。

天門同磴磴，碣石並將將。三山還日耀，五老更雲藏。
詎映金沙徹，牽水碧光。邈矣靈蹤秘，快哉風力長。
夷猶超信宿，迅刷掩羲暘。垂雲馬當曲，釣月漁臺傍。
五兩吹無盡，三千擊未央。歌風揚激楚，灑酒答滄浪。
由來天水便，惟有大舟當。

江岸

格下矣

落日麗沙汭，天光濃晚烟。罷樸歸月逕，侶釣入霞川。
樹垂吟野，孤村犬吠船。移時報風色，一一棹歌便。
龍頭阻風晚霽待月有酌 似晉亦似齊梁

日夕超陽渚，餘飈企栢材。逾遐動奄忽，邇來翻滯滯。
天意與游客，其端不可尋。賴有盈罇醴，良游列坐斟。
采統被新浴，微涼生我襟。綴流縈清電，黛巘隱岑岑。
松新翠華茂，橫古綠苔深。川氣日平陸，月色霽玄林。
驚栖條上羽，散爛浦中禽。漾水聞歌昔，清夜美遊今。
異鄉登忘日，會景足移心。俱歡各情素，離索苦懷吟。

遲江泊候揚書草閣

齊梁

舟行少廖廓，披裳問草閣。川渚互玲瓏，石林紛翠嶠。
徂春日愈舒，入夏炎初爍。昔去群芳歇，今歸萬物作。

農歡麥上場，女歎蠶收箔。林禽暗往來，山花遞榮落。
棟壁藏貞祝，檐廊繫蛛絲。長老臥松蓋，幼婦收林籜。
雖當朝市途，自隱烟霞壑。木絃傍松吹，凍飲開華鬢。
織路苦紛紛，朱明正飛燭。不見南爲際，安知茂林樂。

示僿齋

設以守龜兔，伐木觀庭無。貞女亦懷春，志士豈忘援。
誠精不貫日，浮沉皆問天。淵深損益數，始信成虧言。
冲微庶有適，吟學並軍捐。隨時義方大，逐日理無全。
歸休守鄩鄩，委曲抱管管。終知玄景驚，但惜紫靈存。

鄩鄩鄩亦
是印城鄩
下卷中

步出城東門，逍遙石梁斜。雲日漾鮮采，水木弄清華。
鳴蟬無變柳，乳燕亦啣花。春非過穠李，炎實待枇杷。
車馬無停迹，樵漁有數家。人情稀畏景，吾道足生涯。
自課姑郎本，仍釣母子瓜。習榮虧素業，崇順損聲奢。
文言企三益，德音良不瑕。

畏景即畏
影

別崙

中宵白玉壺，明燭樹前除。彌年闕相見，相見復何如。
憶在臺門時，縱橫布琴書。雙聲逐黃鳥，携手翫鯨魚。

司東鄩

三

昔爲形與景，今殊行與居。念此不能食，肴樽各反餘。
何由得甘草，將來貽巨驢。

寄饒崙

松關出浮霧，荷池通白雲。休生寡塵雜，偃息坐林端。
清晨庇松柏，餘風吹我寒。有人荔爲裳，明霞爲之冠。
空山響長嘯，手中真誥文。世故廼相物，大象於冥觀。
斯人旣已波，滔滔乘逝川。金珠不啻惜，誰言八尺身。

青雲亭上作

孤生翫玄滌，風標好弘獎。遠懷塵外蹤，乍此空中賞。
亭隧遠阡綿，川臯歷遐廣。曖曖見人烟，蕭蕭覺林響。
野牧散坳堤，巷犬鳴墟壤。綠水蔽荷蕖，原畦半菰蔣。
南郭坐來清，西山幾時爽。雲深山鬼暗，風輕谷神敞。
虛夷故有造，靜寂寧無想。青雲恒不銷，白髮偏能長。
未獲了明憲，難辭嬰世網。故物豈重來，幽人自茲往。

七月四日天清，步出城西門，望紅泉寶蓋，折北而東，偕內戚一濬子，樵迴翔，沙際見兩具枯骨，悽然瘞之，道歌一首。

方秋涼可遊，曳履城西斜，曲折自娛悅，顧見成咨嗟。

枯骨遺者誰，撐柱委河沙。未歸魍魅室，空成螻螻科。
生前好賤理，去後飽鴟鴞。有形尚消靡，安知魂魄涯。
人世露栖草，人生風落花。歡養有同盡，賢聖詎能賒。
子今離綴宅，余亦昧專車。相逢卽相主，誰問獨體家。
紅泉卧病懷羅浮，邗衍曾

臥病紅泉石，夢寐朱明山。相思誰謂遠，不出海陽關。
憶在彭城西，同爲冰雪顏。東行遊岱宗，飈輪邈難攀。
達士自舒卷，小人故不閒。風雲不可期，追君齊魯間。
雨散一杯酒，不爲離別難。歸來幾許時，徂春及秋闌。

木葉下前除，紛紛感愁端。蟋蟀吟秋燈，心驚形影寒。
頗似謝阿連，秋晏嬰憂患。知子住羅浮，四百幾峰巒。
躡嶺絕飛雲，極目層波瀾。扶胥浴陽德，石門鎖奔湍。
魚龍互聲取，蜃霞相鬱盤。玉草與珍禽，俱希世所觀。
上有金芝闕，仙聖多盤桓。吾欲從安期，往結天人驩。
遊嬉小百六，咀嚼大回還。其如隔胎骨，兼愁適海艱。
祁生有靈氣，葛洪遺紫壇。海棗足朝食，沆瀣飽宵餐。
蒲澗豈空勺，桂嶺不虛團。相期在友道，控鶴且停鸞。
倘便梅花使，行寄玉箱丸。

寄東莞崔肖玉

炎州荒桂海萬里通瀛萊巨靈失鼉肩吹蹙五山來
一山傳浮岳中開瑤石臺其上多珍木叢花四時開
苜蒲盡九節咀嚼壽靈胎癸水洗刀劔黃山貯人材
夫子特英奇錚錚步雲階誰謂在途邁一笑傾啣盃
玄言晤清適郎色鑿冲懷身非瑯琊人顧見傅陵崔
崔家本文宗奕世擅雕龍看君愛賓客不愧子玉蹤
遙心注皇極乍往歸番禺揆予亦虛反悵望銅陵峰
紅泉動瀟灑翠谷相蒙茸寒林轉高葉素沼落芙蓉
平分驚晚節秋緒委玄冬念此不能寐疎響寄號鐘
俯聽谷中松仰看天際鴻丘陵自生韻烟霞常染空
非余謬通室會物有夷隆仲武瓢初響各陶鈞頗同
爲愛真龍侶書此寄南中

寄伍貴池

七月熇暑尋神麗之所舒流鏡之情至于叢
壇見賢從子貫酒青雲亭上行籌賦詩倏雲
氣四漲淫歷秋昊炎飆半散洪霖奔注不辨
几席霽然而濟游儀若洗問賢從父爲那何

處知爲貴池，坐昭明之釣臺，遙分碧草，躡陵陽之仙館，久闕丹芝，南望齊華，甚有忠馬之志，東歸靈谷，寧無遠而之思，足下以明霞之炯姿，長洞天之德勝，從祖遠尋，當與披襟，緩帶接屐，行杯虛往，實歸，喜可知已，附懷一篇，庶以揮仙令之遊情，出齊山之秀韞，後而有作，殆庶開端焉耳。

我昔乘長風，掛席弄雲海，白浪吹鯨鯨，三山去何在，側瞻吳會雲，容容動光彩，輟棹池陽汭，南山翠崔嵬，連巖滯虛豁，立石互奇磊，九華旣遙睇，三秀亦茲采，淹觀步難舉，催歸意彌怠，杳爾謝崑墟，猶然布礪壘，而何純白姿，翻令坐塵猥，龍巖化無象，虎林宦俱改，徒貽山鬼誚，安知谷神待，惟餘玉鏡潭，雙清貴池宰，黃華壇上寄龍郡，丞宗武大還一篇。

空虛絕垠鄂，昏朝兩迴輪，鑿空起三竅，周流爲過賓，狂奔苦銷灼，金骨早成燐，百六迷滔天，從誰開要津，河洲雖窈窕，江海畏沉淪，流珠欲去人，見火作飛塵，卻掃華姑壇，禮拜魏夫人，男兒暗精寶，况迺煉形身。

於參同似
知耶

開轉聖真
中規原抱一正氣日生神忽有跨鶴人言是斗中真
授我九光經教我升天行是夕吐微陽蛾眉見西清
映漾水中金白黑相熒熒龜蛇忌飛舞龍鳥禁縱橫
倩取祝融威鍊土寒玄冥煎熬謹晝夜抽添不得停
金光既轉赤翠赭合神靈由然三五一方知兩七并
白雪與雲芽翼我萬椿齡吾徒三萬人拔宅住天庭
將我寸珠丹移君雙眼青遠尋伊洛侶同躡箕尾星
披函讀素書中有成武丁姑孰邇黃山真人常閉關
歲星昔遊吳光輝雲海間所笑龍夫子終朝抗塵顏
長筵遞歌舞去日苦難攀八埏空磊砢最迫此人寰
各愛黃金體因君寫大還

正覺院籙龍軒飲帥大儀得七字

十月天雨霜寒正烈秋畢在俗寡林泉棲真借禪室
香風紫檀樹法水波羅密荷池屢經嗅雪山未曾失
軒雖籙龍舊人希竹林七觀君辯才相頗同惠施質
詎有香厨饌且摘祇園實何肉等荒淫周妻謝靈匹
芻狗既同夢中台豈殊秩祝髮良已難勞生幾時逸
從來厭出山慈緣送君出

寄顧吏部 三謝

伊余在南都，邈若升層漢。九派並攏師，三精互迴煥。
 太紫法神居，豫章擬崇觀。連騎蔽通莊，歌鐘隱比閭。
 天游故北指，風流自南冠。入洛留英胃，度江逸情翰。
 四姓偶名迹，八族連姻貫。意制良已多，聲光每流粲。
 慈輶御潘令，素辭比徐幹。雖作尚書郎，自言穎陰灌。
 山公疑吏隱，平輿開月旦。予垂累百才，君蘄拔十半。
 玄文既強著，緡經亦愁謾。濫響吹竽食，學步持籌筭。
 長裾曳橫序，薄遊希汗漫。攀援塢樹枝，蟬連青玉案。

貫當是串
作貫音

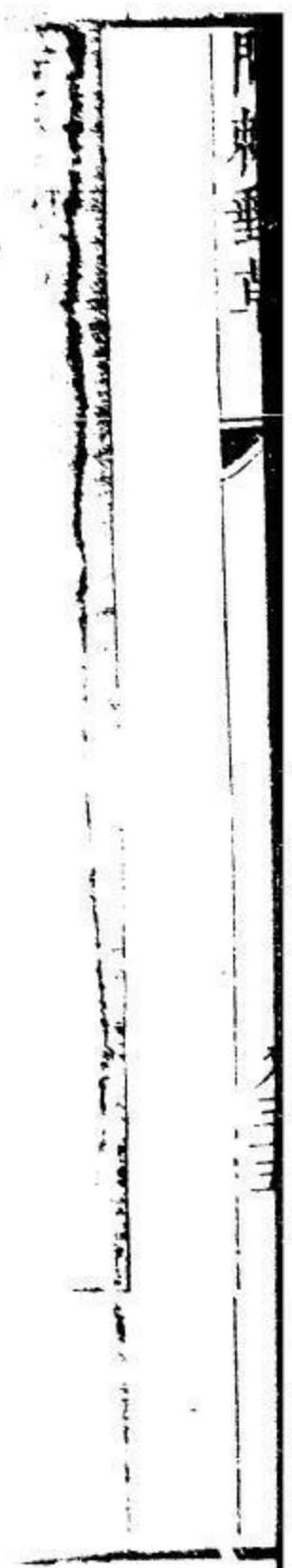
鷲鳥累百
援得五

橫黃也

別後過吳門，仍前逐燕館。皇華自可諧，莎尊及成斷。
 孝廉任理窟，延符空氣岸。頗甘達人笑，苦為俗客難。
 懷人既修阻，弟子亦雲散。稍憶舊遊跡，欲從知者歎。
 待拭華山土，耻挾陰鄉炭。兩陸見張華，三都逢衛瓘。
 何時半死桐，因君發微彈。



國家圖書館. NATIONAL CENTRAL LIBRARY. TAIWAN. R.O.C.





湯海若問棘郵草

臨川湯顯祖義仍父著

山陰徐渭文長父批釋

張汝霖肅之父校

詩

寄司明府 并序

曾一奏記不沾翹咳明月白露私心爲勞度
見淵容時月可千圓矣江南卑濕三十已衰
五十之年僕過其半豪華此時多竟事者如



明公之妙雅，蚤通雲陛柄。玉衡平太階，知不難企僕。今退不能守，雌遊牝絕愛。基以完性，進不及雄飛。牝決極酒內，以酬情空爲。陳人而已，羝羊觸藩，鄙人之謂附懷二十八韻。
杜軫爲郎去，王喬此鳥過。鶉光初破彩，珠曲始澄波。化術何須譜，光儀式可歌。調如吹玉琯，斷必準金科。種樹開繁蔭，治稂就美禾。篇章時淡溢，亭館亦逶迤。詎信爲幘少，寧勞試錦多。周顒雄百里，潘岳在三河。去後彌增想，難留詎敢拖。揆余遭草澤，托分霽松羅。

方玉圓珠

拍手而笑

拭霧窺文理，披星出太阿。違顏空奏記，福履自鳴珂。壯去驚懷古，年來事養痾。方圓情易折，金水性難和。舉國嫌穿井，浮生異琢蠡。居空惟抱影，作賦苦揚蛾。笑似驚蝴蝶，嗔如疥駱駝。曹王非軼駕，唐宋欲隄羅。久謝霏霏語，長爲瓌瓌訶。微言真不數，俗化久成訛。絕筆愁夫子，持籌借孟軻。塵顏高可揖，利眼翳誰磨。水舍通魚鳥，山田占蟹螺。孝廉空勃率，庭樹且阿那。馭虓悲隨葉，靈龜喜接荷。小山吾分矣，大塊等如何。白雪惟三楚，清風憶五紘。何時將玉楮，對日緝瓊柯。

七發詩

寄奉舉主張公參河南并序

僕嘗讀天台賦令人五蓋蕭颯至讀汝南先賢傳又未嘗不願一遊之弔汝穎之士也聞明公並遊其處生乃倦遊無聊翫銀筒玉蘊之事以自暢自息附懷一首

伊余自初春懷情在雲閣寧知千尺樛掛此纖條葛藻鏡絕輝澄雲途驟披豁道業既長養玄風自迴幹小有漸因緣大塊徒轆轤得一滿流珠究萬皆毫末神仙玉唾孟素女金條脫遊方聖亦迷棲真衆凌奪

君美懷玉弟子仍被褐知常妄不起有憶情難剖千里夢綢繆十載音遼闊昔作軫隨絃今茲箭離筈秋實良可收春華尚云掇明白迺人素浮游豈生活天台發靈秘汝穎窺前達閱世了冥筌何由慰饑渴

寄宣城梅禹金并序

禹金秋月齊明春雲等潤全工賦筆善發談端恨不並翅雲清同標日竈辨析天口滲馥人肝憶往風期飄成雨散不肖怪緣利眼畏走塵顏橘性難移蓬心易斷懷人牽率悵遲

遐音

吟君白嶽詩，坐我青州榻。宴舞遞紛妍，倡歌遙叢雜。
曲閣俯連墉，懸簷寫飛塔。雲戶靄青衿，烟霄醉紅臘。
誰言星壤殊，第見風期合。去夏緬成陳，茲春又徂臘。
意態頗蟬連，年華大踏駁。春穀自縈秀，敬亭空合杳。
舊令苦難期，新林詎堪踏。擬得四愁詩，含情遲君答。

寄林南陵 三謝

黃河潤九里，餘聲亦滂湃。明月耀專城，輝光照行邁。
躍馬過藍山，披雲向君拜。達人自疎豁，適願豈辭避。

飲食既華錯，亭廬並清灑。道帙豈長擯，玄言每相解。
人占射的春，化挹陵陽派。蠶女被桑柔，龍鱗集川滄。
樂土未能詳，屠門且應快。別子新林橋，送我天門界。
玄黎未經啓，徑尺誰無怪。遊人自鞅掌，坐者悲塵隘。
醞醞動相扇，趣舍方來柴。未問扶桑枝，空差漢畦械。
嫋嫋金風過，靄靄霜晨屆。露狄嘯山椒，雲鴻響江介。
伊人不可遇，交終義爲戒。看君肉食姿，安知藜與蕤。

送帥機

掌故淹材晚，仙郎得錦旋。童牙標日月，雅志在山川。

羽毳三千輩，頭顱四十年。盈門趨墨客，閱世問華顛。
動有悠哉興，深知靜者便。好射之戲汾陽四子聖，晉代五君賢。
似識關門氣，來吟秋水篇。全牛都委刃，後馬不辭鞭。
伏膺仲公理，昏朝廷叔堅。誰知交讓木，去作分流泉。
顰首江湖直，馬蹄霜雪穿。情垂海鹽請，才並洛中傳。
借問金門客，何時竟草玄。

送江別駕公之任雲南，公性樸清，取家底錢作
解，甚占奇勝，落成而去。

世味貪泉水，清風奇樹林。官官能不染，處處有人吟。
采色易爲日，素絲難此心。烏聊出東箭，虎竹佐南金。
大直常如屈，少文原不深。重來新館別，迺得故人尋。
破俸資玄覽，開懷慰陸沉。雲霞披忽敞，阡陌俯皆臨。
黛柏亭山嶺，彤荷落水潯。鴈連光祿塞，風斷女郎砧。
望遠心徒碎，離情涕不禁。他人余偃蹇，此酒直須斟。
自愛王侯種，無言木路侵。

與陳汝英送帥郎中夜飲宿正覺院

兼葭久已霜，茂綠成素瑟。人生各有適，白日飛靈駟。
星郎旣靡盬，軒車豈遑逸。語默趣非殊，泥塵道非二。

妙句但未
語

傷之也

安知偃蹇性，苦爲法度嫉。陳氏富貂璫，吾兄自奇質。
不畏談天辯，故是凌雲筆。向暝息歸軒，開燈坐玄室。
龍胎苦難授，馬鳴又何必。由來休上人，頗爲皇甫謐。
煩心尚有蓬，素性何殊橘。旣謝樊中鶴，肯遵縫際虱。
北斗不成量，瓠瓜故無匹。芳蘭對君酌，烟蘿契應密。
乍覺濠魚得，俱忘塞馬失。何日濟蒼生，相期采風實。

聞張舉主來南操江憶九江時

憶昔豫章門，陽林啓丹旭。磨鏡忽生光，照我顏成玉。
拭袖整雲翹，清商送繁綠。雖非絕世音，苦逢知音僕。

纏綿會非倘，邂逅歡寧足。結愛又生離，坐見思來束。
蛾眉不敢揚，翠色憂爲辱。空皆企良訊，連廊度幽躅。
淒風櫟樹響，朱光棄人酷。向夕掩雲屏，相思淚如燭。

寄南京陳侍御東莞二首

赤靈耀松子，金鸞翔女牀。君子懿文德，揚采其何傷。
常恐浮雲蔽，羅薄生秋霜。窈窕泛清瑟，威蕤援紫芳。
感君零露美，有道庶皆昌。惟言堅銑質，調正玉繩光。

熒熒南海珍，英英柏臺俊。執法旣星聯，惠文亦霜震。

馬八尺曰
徠

妙

神理備高奇，鑒局明冲澹。方希玄豹冥，寧徠鐵驄駿。
在昨既聞董方茲，逾慕蘭揣已乏周才。在物恒愆吝，
衆生良匪難。烈士故有殉，安知采色渝。但覺青陽迅，
屠龍我亦迂。彈雀君宜慎，杳爾結筠心。終知契蘭訊，

寄南京都察阮君并憶陳侍御

無一字不妙

平生喜標遇，風懷慕淹雅。天符自有真，外骨居然假。

南京

異于衆人

緬想神州趣，孤騫順流下。操情常獨詣，微言動高寡。
諸生儼太學，弟子栖蘭若。竹露冷披滴，松風細陶瀉。
會景多怡衍，吟成或抄寫。遂有撫情人，來作知音者。

陳侍御

相招回白眼，再顧連驄馬。造語輒蟬綿，談空直瀟灑。

張華事亦此。聞人之。謂前若騫羽龍鮮然。

我搖鷺羽扇，君送龍文鮓。木葉下清秋，芙蓉改朱夏。
歸來仲長園，蕭條董生社。遨遊白水南，崢嶸青雲野。
良訊勉爲酬，芳襟可重把。

寄南昌萬和甫

龍神重又曰智頌

神蟲畏白日，群龍叫孤星。飛潛各有適，化感自相榮。
與子缺和樂，鹿鳴欣昔聽。丁生繁行列，吾子帶高冥。
快彼滄溟運，傷茲雲雀翎。金壇子孤往，林閣余晝扃。
吉雲爲我服，甜雪以爲醅。幼耄委時運，光陰流戶庭。

金壇許金
茂性極
百神馬
東方騎以

月東

月東

蓬日者
繼室西王
母所服餌

殊絕

頤策委文
君豈言已
不第而歸
困似相如

耶困而裂
背斷腸耶
言愁憤耶

吳有八
之蚕

達巷彼何人，為師幼弱齡。誰言務光子，龐眉相武下。
人途非建德，純白寡胥庭。聃生一吐舌，墨子未歲形。

因君藻微訣，托意在神靈。

送新建丁右武理閩中

此呂 是六朝而無六朝之套 自出新奇多異少同

伊昔豫章行，荑陽映丹鬢。傾風寡殊請，接俗多蒙晒。

初歷世緣艱，輒悼微生窘。同病必同呻，相憐自相引。

飛花比人命，片片隨風墮。迢遞轉禍帷，獨樹吹何緊。

頤策委文君，良裂愁心腎。夫子佩懸黎，被褐終難泯。

謂是玉山人，去作金科尹。戒察俯游鯨，應節驚塘隼。

玄象已難拘，黔眸詎堪準。方譏葵女淫，終知杞人蠢。
沉暗豈不貴，眾見非予敏。染筆送臨岐，微情鑿松蘊。

同病二句指已與丁兩人並不諧俗特自憐愛耳 丁此呂南昌人終浙江海道

送人去吳下賣橘

冰霜苦離色，山水恣奇探。此地榮千橘，他鄉富八蠶。

芬芳乘歲裏，羽翼到淮南。試問吳歛口，還誰好我甘。

江淹擬劉楨賦遇詩橘 柚在南國因君為羽翼

賦海寄饒海鹽 并序

知足下，渾金樸玉，外礪中潤，不並壺瓠之姿。

周東垂首
坐彼瓠槐之俗，徂訛鳥去，在季云然。魚小雉
雛于茲，儻見終日鹽官之嶼，乘流海若之方。
每念遊臨，恒悲阻遠。令弟崙，才骨兼奇，故是
高門妙種，爲弟子十餘年，食粟而已，豈非命
乎。僕少讀玄虛賦，海有浮天沃日，崩雲屑雨
之句，便欲凌空，獵其烟燼。尚病未能，寄懷一
首。

昔予度青野，曾登日觀來。羲輪迸海出，赤黑相排推。
彩旭破重溟，熒熒芝闕開。徒令殮沆漭，竟爾隔蓬萊。

二陸三詩
何足言

願循駕海迹，自乏乘桴材。我友周伯倫，薄海試雲雷。

自此以下俱賦海

居人既重潤，川島亦無災。水市豐奇貝，澤國驗神鯁。
江婁妬泉織，河伯笑坳杯。廻洋傾地軸，照景落天台。
朱烟疑燭霍，綠氣遠崔嵬。乍可縈縑組，何緣引薦鬻。
谷王乘上善，島客冀仙才。海月縈如鏡，屏風弱似苔。
長牆故紆歷，乍浦足徐迴。目送檀桓北，神疑勃碣回。
裨瀛分赤縣，清淺閱紅埃。詎惟弔鴟革，竟藉長龍胎。
日窟吾休矣，天遊何曠哉。先將木華賦，寄取伯牙臺。

除夕寄姜孟頴戶部

冲率近自然

日妙

王方平但
見黃塵而
此六經埃
百新詩

園梅素方謝，陌草青猶嫩。幽憂徒有懷，弱植非殊建。所以往時人，加餐以遙勸。

三

自操生其養生之柄

朝遊紅泉磴，夕宿青雲垂。四顧皆行人，悅生聊為持。春原望有綠，霽色掩無時。雙扉古亭下，竚立廻天倪。流雲依積水，初鶯鳴曉枝。聲光暢流霽，巾裾閒自宜。念子雖殊壤，書馳儻見知。

正月晦青雲亭晚望

林間氏楊雄之師也見
路史七卷第十三之註

秋中去齡閏雲雷，季冬震今日青亭上。但覺青陽遞

林間文選
楓雅之詩
林間多雲
開詩林間
甲門也

越香初掩掩，生波還粼粼。凍雀乳纔飛，新禽囀方順。並粉競薰融，花光向韶潤。遊子覓春歸，佳人出林訊。緝景待初顏，鮮風拂玄鬢。川臯寄怡衍，林閭解偏吝。機賞澹忘懷，神鋒忌猶峻。今日反東菑，生涯從耜刃。

峰下示采藥客

朝登青雲峰，暮宿青雲館。平生識藝薄，并是浮情嬾。清明無著書，寒食多神散。但問丹鉛術，未暇金銀管。登臨頗盡適，交襟並儒緩。笑語林間寂，白雲松上滿。南來川氣長，北去山顏短。冲光豈無毓，玄微庶茲纘。

儒緩見莊
子禦冠篇

寄言采秀人，未便風華斷。

與龍身之 并序

身之尚以搏運之姿，因樸樾之地，可惜屬者
官况何似，前附書足下，歌唱大還之事，昭昧
何者，悵念人生，交遊能幾年，逾冉冉，性各貧
豪春中矣，雪方殘，素月又流暉，把酒巡欄，感
言成詠，付之札者。

天地有不足，三千六萬軸，人生日月中，雙飛不停轂，
霜雪苦飄歷，素月浮清獨，石戶苑，澗松關，翠猶肅。

何人千里道，寄與千里目，四牡既久駕，項領一何縮，
那得並游敖，無人自空谷。

寄司明府

緼緼雨雪浮，團團松柏正，結構銅陵下，紅泉遠相鏡，
晴雲動蕭索，芳津騁游泳，壘麥雉，初隱岸柳，儵虛映，
有美結春思，庶矣懷春政，爚炘向陽翹，寤緬神仙令，
游卓斧金堤，過白洲，保望天堂雲林，便去麻姑
問道。

春氣感人心，春心緣路吟，人聲滿城郭，天性入山林。

何者之何
卽誰何之
何昧者不
知大還而
誰之何之
也

未問津梁了寧辭春水深透迤白日麗斑駁紫霞陰
翠媚山雲色珠揮泉石音風松引奇嘯煙竹含幽襟
稍稍見騰鹿時時響哀禽摘芳還取徑窺密更披岑
未取高空屺猶交盱汝潯情靈自高遠浮物任飛沉
赤芾迺窮陟紅屏忽見臨便逢柱下語發我丘中琴
感歎方自此坐馳安可任

占僊亭晚歸

青陽滿川阜白日開林澤石廂未窮探玉筍始留迹
偶從盱姥游遂作麻姑客道館息雲裝閒亭振金策

乍雨苔初滑中春樹逾澤陰澗響猶奔陽嵐翠相迫
傍嶺關遙岫乘標起空石連隧轉風光紛阡散雲液
峯界綠甌殘漲夾丹霞夕張中樹華稷隴上秀苗麥
妙籥苦無停維塵動有役方悲岐路千空矜聞道百
寧辭變昏景永籍樓管颺浮煙竹底青霽月林端白
荔葢未云貫蘭茗庶堪摘既近淮南井復是羅含宅
未獲了銀丹且言駐金碧

逢南都張覓玄麻姑山中從余來華蓋便辭去

遊河關

來歸卽松子，良夜愜張君。張君起玄秘，雄雌黃白分。
歸來翫駒郟，再拜逢青裙。玄枕昔飛去，編書徒隔云。
公超起雲霧，道術何紛紛。鳴琴讀素書，清香閒自焚。
今君美遙胄，帝鄉乘白雲。好我龍虎山，竭來醮諸神。
龍虎上聖窟，占者卽真人。絳幘天蓬下，步禹祝玄旻。
方標指星木，蕩跌浮雲氛。東南要麻姑，去看滄海塵。
道逢都水使，刁露脯蒼麟。南問南岳君，廼是魏夫人。
銀筒閔丹藻，綠蘊有書存。紅泉過靈谷，王郭兩金昆。
更揖浮丘子，吹簫響雲門。手携山海經，疑君郭景純。

中開雨潢界，決絕從崑崙。善易苦不談，微言多義根。
照我天門燭，送君荒外躡。何便占風色，泠泠歸鄭園。
或言向南岳，或言朝上元。而余方閉關，控鶴難攀援。
因君問斗牛，幾日度河源。

虛公丹房

甜雪映虛房，風生雲石漿。盈爐燒綠桂，純作紫金霜。

周穆王時西王母獻嶠州甜雪 嶠音五嚴反出
王子年拾遺記

寄伍貴池 并序

安穩記僕去年三月三日，齊華九華，遙冠五

老之雲、緬帶三江之水、彼時獨客尚爾忘歸、
茲有賢君、翻成道阻、俛仰幾何、典懷有作、

江湄上巳日、正與青陽期、軒開碧油幃、騎勒黃金羈、
公子崇蘭轉、王孫芳草萋、游人多艷悅、客子正羈栖、
翹探九子秀、回瞻五老迷、瑤巖洞厖翁、金岸遠岬啼、
重林細烟霧、絕道矯虹霓、神光白日杳、雲門清晝低、
真人自冥托、半霄難可梯、心隕愁道盡、意愜委形稽、
僧老似天監、名賢比會稽、泛羽浮桃澗、裊袂飲猿溪、
鉢淨僧花落、經聲佛鳥啼、山茶猶可摘、智藥苦難携、
出谷已人世、浮生空在茲、去去復何道、池陽好泳思、

寄葉明府

并序

王逸少、謝康樂、俱山陰會稽之間、可人也、吏
隱偏城、發其山水之藏、樂其仁智之見、人謂
兩君筆札耳、讀逸少書記、康樂卒所云云、良
深歎省、屬者、讀書靈谷山、中有懷一首、

良馬息高岡、丹經坐靈谷、悲風怒沉壑、連波次我屋、
巒壁競唧嘈、通川帶縈復、數處起行雲、當窻濺鳴瀑、
白日散流霧、南榮負暄曝、仙桂馥幽情、芙蓉秀春目、

虛白警雲巖，葱青鏡闕福。絳節擁浮丘，玉袖招南岳。
好鳥作流聽，柔荑未妨蹴。豈測會仙期，聊駐行遊足。
誰開山水姿，永符仁智欲。及比蔭雲蘿，傾風謝明牧。

答蹇平陽二首

一分分畧百餘里，寸陰千里長。諸侯散紘宇，扶天立正陽。

况接同華宅，形便絕多方。帶厲穿華裔，河山卷帝王。

既均鹽鐵筦，兼收壁馬良。焚舟已云避，渡甌難可防。

由來怯燕代，安云齊與梁。披圖發蹤跡，拂袖起徊徨。

幽憂不自理，逢人多激昂。願子戒愉逸，敬在有邦常。

同與華當
是平陽隣
近州邑之
名如同州
華縣

蹇義佐 高皇開國功臣山西平陽人言平陽
形勝及可慎防之由

其二咏子房奉答淮陰篇淮陰起困餓玉案之

飯不與竟漂母同斬鐘離將亦足以死奇哉蒯

通嘗從安期生遊姜伯約謂峩眉山有赤松子

巴近蜀果然

龍漢張子房，決絕在南陽。還歸過滄海，風雪正飛揚。

道遇黃衣叟，精誠啓秘方。鴻溝一分手，角里自雲翔。

僊童教世人，青裙朝木皇。葱葱龍首原，司徒冠劔藏。

安知黃石枕，飛去赤松傍。老君來問籍，玉女拜焚香。

紫清聊可樂，隙駒能許長。

此首序云其二咏子房奉答淮陰篇必是蹇平

陽先有淮陰篇之作寄湯君故湯君和以答之

奉舉主劉中丞開府闕中 并序

中丞河洛士也。先皇嘗令持節是邦，琴笙

之飲八年矣。復使闕中而過此，諸生各治肴

酒，僕生涯寥落空山，車騎城寺，動違本趣，仰

念知賞，勉身迎待，清剪庭園，言懷五十韻。

德水天流漢，中高嶽降神。寧惟跨鳳客，亦有擾龍人。

道業恢無厚，談容綽有真。雲雷出地奮，江海代天

巡卷領。帝方夏，褰帷人當春。政餘搜耿絜，詔下

選儒紳。狐白非全掖，驪黃要軼塵。風光散羊角，雲氣

集魚鱗。選練聲明特，登崇禮數均。人疑渤海雋，進比

洛陽新。乍拂連星鏑，初開明月珍。芬芳起十步，貧賤

有千鈞。儷景漸鴻陸，揚蕤覲紫宸。雲霞苦充咽，岐

路織續綸。歲月將遲莫，容華誰苦辛。信慙華婉質，遂

闊平生親。累百言徒溢，在三情未陳。舊恩緬談讌，新

職載來旬。分野三川隔，蟠泥一旦伸。藻鳧曾證璞，竹

虎異垂銀。執法嚴三象，承流到八閩。杉關累重舌，桂

海習鏤身地，遠天垂鏡人。醜土在釣諸，生儲館穀君。
子眷著薪路，越來何暮。羊城路可遵，展宣從積歲。歎
睇在茲辰，若問巢居業。粗將龍性馴，綠疇時秉耒。翠
渚或垂緝，拂澗清琴指。乘峯激嘯唇，遙遙思太上。煜
煜在人倫，鼻祖生玄鳥。耳孫終赤麟，崢嶸同不朽。卑
薄奮無因，蠹竹間將檢。輪軒每就詢，書成一家旨。舍
與學宮鄰，墨挺迴車節。顏兼度轂仁，風雲連臭味。冰
雪厲精神，膈膊鷄鳴晦。飄搖曷旦晨，寧援小山桂。豈
及大年椿，伐木河干曲。行園汝水濱，煙岡濃紫荔。雨
帳密頽筠，遠道忽傾蓋。高箱重曳輪，秋黃蚤蘇葑。春
醪舊醲醇，巷曲偶深輒。家貧無雜賓，松間還悅柏。果
下得披榛，桃李何言食。荅闌自可紉，歌謠慙淥水。拜
舞出朱垠，黼黻周王重。丹青漢吏循，喜風驅霧瘴。膏
雨沐雲津，去後留甘樹。官前似轉蘋，並言天步泰。未
怯世羅屯，報政惟筌宰。遙歸仰大臣。

代馬吟爲劉石樓作

代馬吸靈泉，化作飛龍姿。蘭池照朱血，騰光何陸離。
一受紅陽秣，牽纏苦長垂。太行相踈局，睨影高鳴悲。

熒熒星月精齒至自有時果遇秦青子拂刷崑陵池

南澱觀稼有懷龍郡丞

養拙牧拙在窮僻先疇有歲年春開九扈正人耔一馬田

既分榆莢雨還媚杏花天雲生松上白烟開野氣鮮
遲日到高樹維犉行自牽疏風出苗隴通波縈綺阡

耆稚各有適鶯花咸自然區種從所務耕獲庶無愆
已希問賀好誰言車馬錢

與徐三秀才石梁觀水妙

山北門正苦北門賢往起東陂田可憐舊遊客造我披雲天

雲天豁遐敞橋門度千舫商女帶行縉船兒送歌榜

與子蹠飛梁北斗正文昌朱明蕩川谷白水搖穿蒼

中流何鬼雀雲從麻姑來愁魂漲江杏送日層波回

蒼鬱明霞漫檉柳光風亂鶴子散淋灑鳧群刷清瀾

遙山復佳勝不覺松雲暝每日坐濠梁何曾減幽典

詠懷四首示楊吉甫

西邁金玉騎白鹿南游司約受丹圖丹火也南遊開玉版白金也西邁觀璿珠

天門豈不足桂州還有區如何四海內不獲遊斯須

逝言騁高駕皇羊天地樞終知不可盡聊用永昆吾

緬彼若士言，深爲達者模。

二

鄒生愁黍谷，孔聖悲苗裔。何緣兩箭竹，解接人間世。
精神自眇邈，虛空入微細。金石苦湛濁，雲霞靡高麗。
就形良可班，相尊巧云隸。不見弇州鳥，歌吹匪人制。
婉彼穀音和，傷茲靈籥滯。

三

玄天曠微幕，衆氣相填充。三光靡根繫，浮泊生虛空。
日月繞辰沒，何曾歸地中。惟有玄天水，經紀運西東。
自然猶不反，刻畫幾時終。八絃徒浩歎，九紀自生戎。
寄語中環子，玉儀終古同。

四

似知者 戊戌也 土也 酉金也 子午數
合三戌巳號稱五

子午性情非，戊酉陰陽仲。神明故精烈，象化潛推送。
朱羽未全推，玄蛇竊飛弄。金堤漏虫螳，白日送躡躑。
連屬自有鄉，胎胞苦無空。翻身攬玄翠，規中卷雲洞。
無爲臺觀明，空令人迹衆。
子午水火不相合故云
性情非酉戌相次故云
仲猶言如兄弟之伯仲然也
道家以子午各秉戊巳之土正相合也

涼夜

陽明陰始蕤，不謂玄泉滋。歸風氣無射，哀傷柔落時。
白日去人遠，軫角四交飛。簾蟲織霜月，鷓鴣號特栖。
青燈起瑤瑟，恒見曙星輝。

奉寄大中丞耿公閩中

并序

明公苞衡翼之精，挹江漢之靈。遠承弘通，貞
嚴懿澹，自是一規一矩，何止不笑不言。政曰
民宗，道推師法，會一時之途觀，慰十載之沉
吟。始辯真龍似龍，詎言晞驥卽驥。高空一別，
曠海長離。歎肝血之誰傾，托歌言而送苦。

求鳴思足足，慕類喜般般。復是人中美，何緣香未俛。
明時朝采合，暗裏夜光還。束帛從三楚，封輅鎮八蠻。
皇華趣下邑，瓊樹展光顏。籍甚傳姬孔，陶然似尹班。
四科標士德，九牧照神姦。巨壑真成縱，達門不改彎。
文明開錦額，歌舞攝臬闌。道帙何曾擯，文書祇自環。
竊披玄霧覩，轉愛白雲閒。問字時開榻，繙經恒閉關。
游神天牝水，刻迹地雌山。意岸魁平易，情途局險艱。
群龍遵水裔，獨鶴舞人寰。逸嘯風塵表，相思雲海關。
出清蛟蜃氣，歸押鳳凰斑。上善全須挹，通人會可攀。

由來悲負蟹，不到詠繡蠻。

寄宣城沈君典

釋蘿踐飛閣，彈冠方是年。何言春穀裏，反服舊山川。
敬亭天水綠，淑節照人妍。春香散花木，海色開雲煙。
密蹀游絲胃，稀鶯囀樹圓。別有漢陰業，何所池陽田。
懸溜遠棲釋，成林高列仙。風雲自玄感，性相終悠然。
經曾失路儉，會侶息心禪。龍化陵陽鳥，鯉控琴高絃。
無爲作逋客，蕭蕭猿鶴憐。

寄姜孟穎戶部

調琴化江縣，飛鳥下遙天。白簡邀才子，寒漿飲少年。
參差蘭葉滿，重叠雲花鮮。一別新林浦，連洲空悵然。

送人之廣州成親

送子靈槎海，瑤臺彩日高。春年蝴蝶樹，夜月鴛鴦桃。
少和歌堂曲，還看大食刀。他鄉奏龍笛，溪水自滔滔。

哭宛溪梅太叅

芳臯閱逾歲，青籥何飄逝。宣州見梅叟，遺榮拂光袂。
透遲白日道，攬纈青霞世。敬亭有佳意，合杏幽人桂。
紫閣上蒼層，阡岡緬迢遞。悅耳韻風篁，在眼紛雲霧。

體素浩無緇，翰墨時有制。要欲投余佩，澹澹長淵柅。
人生有朝暮，物故無形勢。玉屑留餘法，金書罷良諦。
風月倍關愁，山川苦遙涕。惟愛深松美，寧知宿草翳。
灑落喬公言，清芬阿戎契。寶劔復何爲，玄臺已高閉。

再寄君典

落日反青岡，寒烟起桑柘。白鳥川外明，南帆捲將夜。
問我所思人，葱芊敬亭下。壯武識龍文，隱侯居僕射。
胡爲息陰蚤，東臯耨時稼。悠然春芳意，寧惟坐聲價。
春穀美山泉，願言同結架。山陰一夕棹，河內千里駕。
不惜過新林，邈矣宣城謝。

寄奉學士余公

有序名有丁

明公崩天台之神秀，把姑餘之善淵。參領三
才，兼資九德。旣瓊敷以春潤，亦珠澄而秋實。
遂標英藝圃，騰徽禮園。師表人倫，長養道業。
而顯祖以小沫之材，受書太學。仰大明之
運，射禮諸生。受顏色於青衿，發須眉於素燭。
龍光一旦，張公遙望於雄雌。馬色三年，董子
不知其牝牡。自是賢關弟子，寧爲聖代閒。

人眷晤高奇竊自雕飾附懷數韻

此賢關弟子聖代開人之意

寧栖珠樹枝寧食玉山薇潛虬方與媚雲雀未經飛

此上皆自述

肯事州郡權不通故人書雪白有本性雲清無俗娛

此下美余而冀之

側聞大君子承華布光輝金姿粲芸閣玉影生蘭扉

茵緼雲氣簡歲稔青史廬何當彩墀裏珍芬重襲余

老將行

妙絕今古摩詰敢望後塵耶

老將先年曾少年自言結髮坐中權千群駮耳桃花
色百步紅心柳葉穿車聲隱震無雷外殺氣烘騰出
日邊南連象郡空無障北去龍庭掃未全一旦羽書

不棄城在
今遠東沈
徐期古意
用之而人
不知以為
說多改爲
下葉此何
與上路能
優恣改廷
覆記此而
廟拜月亭
耶固可笑
亦可恨

馳上谷連宵烽火照甘泉甘泉天子奮神威歎息交
河日夜圍即日前軍開鳥陣當時老將疾雄飛燕支
蒲類去還去木葉桑乾歸未歸勝卒揮戈臨瀚海降
胡脫帽舞金微一身轉逐隨刁斗百戰曾經碎鐵衣
鐵衣刁斗還朝日夫子明堂策功畢箇底麒麟意畫
圖官邊解鷹搖丹筆功臣既受明珠誤列爵多綠耐
金失絲哇管語不終朝翠珥貂金滿誰室都將野戰
情曹叅但見朝廷詢聶壹不信青門白首翁猶堪赤
地黃台吉

同宣城沈二君典表背，銜宿憶敬亭山水開。
元寺題詩君典好，言邊事。

銅駝杯酒舊慙懃，遊子孤身同片雲。戶裏敬亭猶合
沓，陵陽仙館日氤氳。比丘百句終無學，黃石三篇定
有聞。莫信林中都未有，風心時動沈休文。

戲答宣城梅禹金四絕

公子翩翩擁雋才，陵陽陌上步春回。竹根如意清談
後，蓮子深杯送酒來。

妙絕

自是吳歛多麗情，蓮花朵上見潘卿。春妝夜宴憐新

舞，願得為歡送此生。
稍常亦是妙句

飛鸞相及並栖柯，公子乘春艷綺羅。記得長干大垂
手，秋清木葉水微波。

紅壁春殘絳樹樓，援琴吳謳才情好似分流。
水卻怪盧家有阿侯。
此下亦之妓也

芳樹

誰家芳樹鬱葱籠，四照開花葉萬重。翕霍雲間標彩
日，笈麗天半響疎風。樛枝軟罽千尋蔓，偃蓋全陰百
畝宮。朝吹暮落紅霞碎，霧展烟翻綠雨濛。可知西丹

長生樹，道是龍門半死桐。半死長生君不見，春風陌
上游人倦。但見雲樓降麗人，俄驚月道開靈媛。也隨
芳樹起芳思，也緣芳樹流芳眄。難將芳怨度芳辰，何
處芳人啓芳宴。乍移芳趾就芳禽，卻澗芳泥惱芳燕。
不嫌芳袖折芳蕤，還憐芳蝶縈芳扇。惟將芳訊逐芳
年，寧知芳草遺芳鈿。芳鈿猶遺芳樹邊，芳樹秋來復
可憐。拂鏡看花原自媿，迴簪轉喚不勝妍。射雉中郎
斬一笑，彫胡上客饒朱絃。朱絃巧笑落人間，芳樹芳
心兩不閒。獨憐人去舒姑水，還如根在豫章山。何似
年來松桂客，雕雲甜雪並堪攀。

別沈君典

無句不妙無字不妙

去年三月敬亭山，文昌閣下俯松關。今年俊秀馳金
轂，表背衡衡邀我宿。妙理霏霏談轉酷，金徒箭盡搗
更促。人生會意苦難常，想象開元寺中燭。開元之燭
向誰秉，君揚龍生姜。孟穎按席催教白紵辭，迴船鬪
弄蒼龍影。別在長干不見君，天上悠悠多白雲。衣帶
如江意迴絕，孤蹤颯颯吹黃蘗。取得江邊美桃葉，細
語如笙款如蝶。燕幽道長不可挾，自有韓娥并宋獵。

用古樂府
黃蘗作苦
離謎

金徒或是
謂金吾之
卒也何不
徑用金吾

遊人得意春風時。金塘水滿楊花吹。玩舞徘徊顧雙
闕。西山落日黃琉璃。落日流雲知幾處。雲花疊騎縱
橫去。旦暮惟聞歌吹聲。春秋正合窮愁著。夫子才華
不可當。華陽東海並珪璋。輝輝素具幕中畫。慨慨初
登年少場。年少紛紛非一日。喜子今朝拚投筆。一行
白壁自傾城。再顧黃金須百鎰。吏隱郎潛非俊物。誰
能白首牽銀紱。銀紱桃花一路牽。空紗戶縠染晴烟。
春絲引颺雲霞鮮。窻桃半落朱櫻然。江南人歸馬翩
翩。金陵到及鱖魚前。天地逸人自草澤。男兒有命非

重憐韻古
人亦自有
此

人憐。歸去蓬山蓼水邊。坐進金樓翠琰篇。丹蛟吹笙
亦可聽。白虎搖瑟誰當憐。如蘭妙客何處所。若木光
華今日天。我今章甫適諸越。山川未便啼鳴鳩。都門
買酒留君別。况是春遊寒食節。孟門太行君所知。鬼
谷神樓非我宜。王孫碧草歸能疾。公子紅蘭佩莫遲。
昨日辭朝心苦悲。壯年不得與明時。處處撫情待知
已。可似南箕北斗爲。

別荊州張孝廉

去年與子別宣城。今年送我出帝京。帝邑人才

君所見金車白馬何縱橫。金水橋流如灞滻。西山翠
抹行人眼。當壚喚取雙蛾眉。的皜人前傾一盞。誰道
葉公能好龍。真龍下時驚葉公。誰道孫陽能相馬。遺
風滅沒無知者。一時桃李艷青春。四五千中三百人。
擲甍本自黃金賤。抵鵲誰當白璧珍。年少錦袍人看
殺唇舌悠悠空筆札。賤子今齡二十八。把劍似君君
不察。君不察時可柰何。歸餐雲實蔭松蘿。濠南釣渚
飛竿遠。江左行山着屐多。吏事有人吾潦倒。竹林著
書亦不早。被褐原非袞冕人。飈車更向烟霞道。青野

諷時第者

不必已出仕

主人歸不歸。文章氣骨可雄飛。三十餘齡起幽滯。連
翩不遂知者希。平津邸第開如昨。嘯激清風恣寥廓。
人生有命如花落。不問朱祠與籬落。君當結騎指衡
山。欲往從之行路艱。懷沙長沙爲我弔。洞庭波時君
已還。賤子孤生宦遊薄。習池何似江陵樂。寧知不食
武昌魚。定須一駕黃州鶴。我今且唱越人舟。青蒲翠
鳥鳴。想未君獨胡爲好鞍馬。草綠波光不與儔。我住
長安非一日。點首傾心百無一。夫子春間儻未行。爲
子問取郢中質。

鬱金謠

妙不可言此賀郎錦囊中之絕佳也

春來秋去度江關二十四弦華月彎燕南越北車班
班迎鴻送燕今當還大角龍門天漢間東南饒水又
饒山何當見我鬱金顏鬱金顏色代中單金管人家
花晝殘虬蟠山子燕都檀連廊亘瑟倚張彈蘭未冰
漿雕玉盤綠鳥交通紅藥欄青錢碧影抗飛鬟金烟
玉水鏡龍輦照耀玲瓏紛可觀穠條彰面春朝寒為
看鴛鴦來水端花明上巳柳闌干遊春蕩子歌春鞍
旋舞琵琶花裏團飛鞭踰蹴杖頭看共言四姓學長

金張許史

安共言七葉珥貂冠珊珊過雨越梅酸熒熒旭日海
榴丹慷慨功名良可歎長日長愁行路難

詠馬蹄夾贈朝使

妙甚詩絕佳但典故與現事並可疑

鞭程曾未到金鷄底便臨河刷馬蹄此日涇流榮洛
渚幾年霜雪在雲泥桃花影亂溪中色竹箭流懸天

半嘶儻過濯龍門上望瑤池一一駕黃鸞

金鷄雲南山也

雲南馬蹄多者鐵護之名鐵草鞋以嶺路險峻
不苦也此云馬蹄夾要即是鐵鞍轡○未到金鷄
當是朝歸之使不當云倘過濯龍門也豈將歸而
未發尚暫留京師者耶又涇流洛渚
非北京永登別有典故屬馬者耶

下龍門
臥如竹
如馬蹄
對溪
更細細
不
常高
滿之處
嘶其間此
景可画

金鷄城前望白水有懷

此金鷄當是湯君古鄉城之名非上篇金

鷄出貢羽缺夏翟羽山獻羽山田之稻也

金鷄城前花未稀。白水莊前人正歸。詎道園林初服

晚。獨憐江海寸心違。芳臯夏翟群衝翳。繡箔春蠶半

上機。不少當年琴釣友。去來還得藉音徽。

終酬江海寸心

則初服雖晚亦未妨也但恐終違此心耳初服布衣也此時若已薦鄉書矣。頸聯二物俱自應上

聯初服晚寸心違結亦自照應

哭女元祥元英

徒言父母至恩親。歎我曾無兒女仁。隔院啼聲揮卽

情四甚真愈阻愈奇

住連廊戲逐避還嗔。周星並是從人乳。四歲何曾傍

我身。不道竟成無限恨。金環再覓在誰人。

卻是男兒矣

答客

錢卽泉也

百鎰年來資用多。大行西北斷黃河。何人畫閣題朱

錢用李長吉捲起黃河向身瀉之句耶言錢也 未雀

椅桐梓漆

雀。幾度匡山尋白鷺。椅片白澆紅藥圃。桃蹊分映紫

木草之紫莖者

莖波。終知萬事歡難並。且進樽前長短歌。

問棘堂

焦先一作焦光卽居焦山者

問棘堂前舊草筵。百年生活勝焦先。娟娟樹底青羊

出。歷歷江頭白鳥懸。計牒古人隨下吏。遺榮初此學

計借

問棘堂

中仙荆關獨抱歸來意，日落平林生細烟。

江郊

甲乙句是慕富貴，丙丁句因不富貴，故不能讀中秘書。

白槎終日俯江郊，分作漁人坐釣茅。甲乙帳嚴徒在

想，丙丁書部不曾抄。玄廬動覺焦螟響，曲徑平窺乳

雀巢。正憶青門舊書屋，秋風橘柚有黃苞。

聖樟原

石磴紅泉是臨川之泉，謝靈運華子岡詩語也。時靈運為臨川守，乃其中心所

稍從西日聖樟原，漠漠生烟迷遠村。石磴紅泉非外

獎，玉池清水自靈根。尊生且翳桑榆樂，取世空資桃

李言懶慢松門成，獨倚淡雲微月染黃昏。

桃李如說話是

千人種樹也，何益哉？有命存焉耳。故曰空資。謝靈運擬王粲詩云：沮漳自可美客心，非外獎。粲之所言沮漳之山川雖美，然一心思歸，非外物若沮漳者所能勸而留也。又江淹雜詩三十首內亦有得失非外獎之句，此言隱逸泉石出自本心，非外人攬掇之也。

白水

庭光欲盡山明歸，古木溪頭燈火微。客子行舟隨地

轉，聞人破鏡一天飛。多名楚雀暮枝急，無數河魚春

水肥。歸去文昌門外井，紅桃香露滿人衣。

府乃從前解者訛也，自妙。

舊宅

楚雀即黃鳥名最多

葛洪抄劉向漢書亦分甲乙等十部每部十卷

北斗橋闌舊井牀。清池舍後匝楓樟。嚴君別道桑麻長。太母惟誇橘柚芳。一社友朋隨大屐。十年抄纂自巾箱。飄搖獨笑長安日。寄臥靈臺真慨慷。

從太母飲伯父園

家園作酒侍尊親。盡日能閒小葛巾。藥架雙雙行畫

花藥也

鵲。荷盆一一鏡紅鱗。松楓正合陰長夏。桃李徒言嬌

二句言夏景勝春

上春。底復清齋畫王母。我家原有魏夫人。

其大母姓魏

南禪寺尋饒崙不見

香山香海自香楠。我友為師弟子參。三市管絃無梵

起一何妙

妓。一城花草借雲嵐。空知五佳人難住。盛欲千談何

處談。乞食了時來入定。悠悠俱作自纏蠶。

梵妓用阿難事

饒崙湯之弟子也尋之不見故用此

秣田 越鳥喜南風人各從其好下文皆此意

南風越鳥自翩翩。舊日匏瓜茲又懸。世故可能棲迹久。風塵難得道心堅。爰從北海收芝課。乍向東陂芸秣田。生事偶然隨意愜。衡門朗詠得長川。

泌水洋洋要見

其田處多水

招楊生以善

第三四言鏡人才者俱如荷然不能照故且藉桂舟以逍遙而

古雅之甚

樂府

寂寂楊雲罷草玄萬言誰當一囊錢荷花作鏡空持
照桂樹為舟好遊沿到處關河成物色拚隨魚鳥得
留連不妨城市多來往並醉藜牀枕易眠

到處成物色屢北上而人皆認得且不見收也

正覺寺示弟儒祖

爾兄才地本無餘長日東臯自秉鉏為道三荆悅同
處仍從雙樹偃精廬臆間白髮催愁鏡燭底蒼頭勸
讀書萬卷苦人難一三車時聽講如如

願何嘗思所能

自謙

兄弟亦兼諸奴不相妬

一結自不

再別崙

我今革帶寬至脾日食不上八合米傍行仁義將誰
施

用曉氏

解云傍猶言儂也此方言

數子何為孤亭崕峴今何時饒生骨相良

李賀

已奇親見楊生人位卑請生清激高聲詩可憐金虎
震宮墀嚴樂文章相見遲彼我易時安可知

謝廷諒見慰三首各用來韻答之

謝必捷南宮矣

草澤遭迴年不逢美人遙憶淚沾胸才輕賈馬堂難

未必不見是逢也乃想憶耶

造眷重求羊逕有蹤生意數看塘上柳繁雲高翳谷

音耐

中松能遊剩有東山屐知在雲林第幾峯

妙絕
用賈誼斗
堂相如入
室

二

本自同時賦上林歸來徒剩紫芳心歸來獨處之景江城露淡兼葭

淺、欄戶雲屯松檜深、獨坐偶然臨素卷、相思時與惜謂謝惜已

青衿、知君更欲詢賢貴、十二雲衢冠蓋陰、并賢與貴者而

兼詢之故往往住冠蓋于雲衢

三

峩峩雙闕屢經過、畏景迴塗不第歸荔蘿過盡花特紅落

少遙臨松曉翠浮多、俱將玄白嘲楊子、獨寫丹青贊

卞和垂榻無言自羞澁、來詩牽率勉酬歌

入不憐而謝獨憐止不遇

劉石樓有寄石樓君嘗令南昌

此君標勝絕能清、十載辭家官未成、復道游揚非墾

始、遙將徽響答平生、寧知本自憐才意、不並凡人種

樹情、今日林間報書往、相思還作豫章行、非墾始猶言非

始墾也文選陸雲為顧聲答婦云銜恩非墾始正此意

山齋約徐三一訓不至再約之

披雲臥石偃林微、遲汝山齋開夜扉、不道詎道會無雙屐

響、相思徒抱一琴徽、芙蓉暗月初螢著、松壑橫烟遠

鶴歸、夜度儻嫌清露濕、可能良日更披衣

寄前太守胡公 并序

善哉莊生人欲為嬰兒吾亦與之為嬰兒明
公直廉謂不可於人則掛冠而去昆明池蓮
花無恙耳不習嬰兒之道百姓憐思至今當
時二三君子蜀劉公為人仁鄆汪公清余公
甚義僕時無病而受教各不瑕鄙僕後離病
斷足府寺矣余公閒去汪公冗散劉公遂成
故物由斯而談聚散豈不悲哉千金陂何時
汜可書懷一首可令熹事小童詠之焉

以橋玄

杜密事可
用姜岐不
可用臨川
太守何至
相迫如此
乃嫁其母
耶

啓發篇章
出文選班
固兩都賦
唐玄宗贊
李子劍劍
詞亦用此
龍里取對
烏羅二字

臨川太守自多賢解綬惟君不待年會說公事之人杜密可曾私引
託姜岐長得病遷延誰言去後陂當復正憶年時榻
每懸最是江城無大小說君名字總潸然臨川有千金隄
隄成湯君作賦當是此胡太守陂復用兩黃鵠事甚妙
送前主簿徐君之任貴州

鸞鳳蹇連感故栖故人尊酒不曾携分霑寶篋留餘
照啓發篇章索舊題龍里地瞻綦市北烏羅人在沅
陵西遙知宦業東陽雋名字何勞更卜鷄貴州思南府舊

名烏羅四川重慶府有綦江縣
古名綦市在貴州龍里之北

司棟部直

六月晦後池作

眼見威夷白日次第西南游。彤暑雕雲自飛爍。今日未秋殊覺秋。嫋嫋秋風來水頭。上我池邊竹裏樓。玉繩明星炯炯正。銀漢長雲轟轟流。良夜何綢繆。亦有金管南鄰吹。未休夜黃翔水際。晨風颺道周。豫防珠露下。何言玄鬢稠。今宵空對可憐好。後夜相思直欲愁。

七夕文昌橋上口占

共言烏鵲解填橋。解度天河織女嬌。織錦機中聞歎嬌字妙絕 木蘭詞

被道風潘帝河陽縣

無一字不妙

息穿針樓上倚逍遙。新歡正上初弦月。舊路還驚截道廳。并語人間有情子。今宵才是可憐宵。古雅而天然又

詩彼言人世之短而變也

情景可笑

閏中秋

中秋玄彩自相鮮。復是清輝不美前。靈莢是年多占月。桂華今夕倍流天。玲瓏剩取珠胎滿。端正添看玉鏡懸。多少離懷起清夜。人間重墜一回圓。

寄前觀察許公 并序

達人以法典為楊接。以文字為纏索。世味狂

水傳舍蘧廬絕倫好之知外陰陽之苦生則
浮雲死則委土造物爲此拘拘衆庶方然竊
竊可謂得人之得未免憂人之憂豈足聞於
大方論以中環也明公本植曾史之性兼懷
桑柳之風斷白眼於緇塵寫青春於綠酒大
師之箴不作若士之游未閒足了一生羞其
六闕不美目前之檢誰憐身後之名曠士彌
懷道里云遠問蹤跡於羅先生托音徽於胡
郡將興言灑筆付之小史

差亞

羅舍宅裏問旌陽見說披裘在牧羊乍笑園林開白
日旋聞時菊委清霜非關校尉真狂醉自是休元有
奏章最好開襟濯寒水昆明蓮葉四時香

開衿濯
涼水用

謝眺游沈道士館詩
語五字皆勸用之

示弟儒祖饒生來言汝有贈彼衣薄爲裝綿之
句爾兄無任歡喜卽取酒自賀載詠其事今寫
示可令奉祖讀之

阿翁明德自高門桃李蹊成在子孫見說褌袍能感
故不勝懷抱與開尊閒時每怪賢星聚今日方占玉

謝玄對安石

司東

七十一

樹繁更有寒巖苦霜雪好吹陽律散春温

落日城南信步接雲

落日城南峯接雲浮金美氣生氤氳真花暫墜林香軟遠樹微蒙川氣熏性狎龍蛇俱可踐行窮鷄犬忽相聞童樵未用揮談扇但道東菑欲就芸

二月十九日恭聞 大昏禮成 長秋道始晉

天之下莫不欣躍舞抃歌謠

紫微 宮闕正華杠 帝瑞星軒玉女窻繡鳳蚤連

香陌障紅氅初繫綠雲幢 乾坤泰合青陽仲日月光

調壁景雙肅肅佩環天上響山來風懿偃家邦

于家 邦

晚霽友可俱謝孝廉來友可才氣縱橫孝廉謹

重余並喜之 二謝

頓有一時雙玉人綠袍皆稱小烏巾入門雲氣香流

水接席風華明素塵劇坐不嫌秋夜永難留應念主

人貧深知謝客多才性宜遠同車有善鄰

友可便欲求仙去次韵賞之

抱卷猶疑八十宗玄言相滯亦相從金風近圃千里

真花何謂

初唐之上 六朝之間 而聲調似 兼兩代

劉宋武時 謝混與謝 晦俱在帝 左右安儀 兼為江左 第一帝目 之曰一時 頓有兩玉 人耳狀若 明窓塵此 參同辨中 語今用之 于此

橘白日高齋一樹松，燕領玉精隨食法。龍駒紫脫供秋容，愁君多病難搖落。牌板紅泉有秘蹤。

真誥云安妃有

斷粟金條脫是臂飾當是金手鐲唐德宗問宰臣云古詩輕衫襯條脫是何物宰臣未對德宗曰卽今之腕釧龍銜者刻龍于兩端也紫紫金也○南史周顒傳顒與張融相善每遇輒以玄言相滯彌日不解滯未超脫之意猶理障也牌板用靈運華子岡詩正臨川地

送謝廷諒往華蓋尋師

秋來旅客易山行，牌板今傳寶蓋名。華子岡頭起空翠，芙蓉峯底接雲清。風前笑挹浮丘袖，月下偷吹子晉笙。吐氣爲橋儻先度，題書還似蜀青城。

似呈也寄也

與謝獻可獻可吾師徐子拂之子之才壻也，就

讀東縣夢余有寄乃昆友可朝寶蓋去一宅清齋獻可忽來商揚鴻寶之事取阿難華嚴經而

去卽事贈之

以阿難迷花之事揆之當是楞嚴經

謝子東方苦索居，題詩寫夢到吾廬。未妨醅醖清齋飲，且摘秋黃白露蔬。佛子迷花初聽法，淮王攀桂始成書。雙珠動合消玄滯，舍弟陪談遠未如。

送傳吏部出守重慶吏部歸省其太夫人而去，巴有人焉，蹇尚書之後達，有出群之量，今守河

玄滯

東倘其家人有之河東者因緣問之

君今才地漢王堂不羨閒居秋興長山到白崖懸暮
雨峽連明月遡秋光來蘇并是巴渝舞剖竹仍看吏
部郎獨笑故人恒寂寞新詩能寄蹇平陽

巴有明月峽

暮雨高唐事

高太僕每過輒值余登遊他所太僕嘗為侍御
頗有酒德棊品淑人之風更約之飲

道人終日掩荆關長者乘車十往還太僕本來驅駿
骨繡衣方得解嚴顏十千美酒絲桐醉三百枯棊賓

從閒并是秋風有良月門前雙桂許人攀

東漢書蔡倫傳

云倫宦者數犯嚴顏嚴顏天威也此則御史之威嚴也○文選博奕論有三百枯棋之說

哭外翁吳公允頰

翁行歷久矣在可乎不可之間處玄之又玄
之世風流鄭重良深長者之風日逐遨遊有
若小兒之狀七十三歲行無二心六百餘烟
談惟一口盜得之而愧送虎逢之而別跳多
彼地之鄉評恒推上客笑此時之郡飲全要
買新飲方兄每道賢甥成其宅相誰言大父遽作泉

人痛絕松雲歌從薤露

並道青泥旗市開誰言大隱即仙才防身不用流黃

劍愛客偏浮太白杯但有百錢隨杖去曾無一字掛

符來維桑社臘追耆舊賓挽嘈嘈猿鶴哀

事用東海黃公以及其說
夫人所佩采會王母於漢武宮中也

豐城徐德俊從峴臺城上出東門石梁迤逗秋

水枉過草堂好友周子成正在為酌人定乃去

重來索詩即用德俊便面韻答之

知君懷古正悠哉北斗橋南金玉臺秋水滿厓才送

難而難

藥西山爽氣一銜杯烟霞物色能多少月露光陰空

往來為問豐池影光劍張華何日正中台

烟霞句謂從烟

霞中物色而識拔之能幾人也如傳說之輩是也
月露言近時之文也謂從月露中費却光陰而往
來於進取之途自己無受用也不出月露之形故知月露是文章也

二

透迤城上有高臺草舍青門淥水廻石作濠梁魚正

樂寒連光祿鴈初來何當疊騎高賢至自合開尊選

客陪不醉會須重折簡池亭相近菊花開

與周子成夜步石梁

結句則惜徐德俊無人知之之意也正承第五六句

淮南子東
南方波母
之山

妙思然問
亦流入李
賀

君家門德本清華，餘論時聞借齒牙。草舍臨牀分水石，芳人酌酒自雲霞。高秋暝色連波母，落日歸人似若邪。獨上河梁燈火合，雙星疑在去來槎。

答龍君揚

并序

足下遺物兼問我屬趣何似，一向無異，止有清夜秉燭而遊，白日見人欲睡，復是草菴河上。家徒四壁，藥肆人間，口無二價，一動九連之井。去舍百步之園，或臨春送臘，首夏兼秋，定有懽悲，終焉翰墨，釋茲而外，酒則時一中。

之由斯以談，已則誰爲好矣。有子遠年扶床巧笑，大母魏夫人吹飴弄之，有童孺之色，嚴君用是懽笑，第欲我在雲臺之上耳。足下年髮稍更駸駸，好茂勳聲，光我同契。白雲山川，遠離隔矣，耿懷一章。

歎氣出貌
平声

河上草堂秋氣鮮，獵獵涼風吹歎烟。連雲悲鴈響吳天，燠鳥啞啄迷空田。田頭歷亂孤蓬飛，高舉雲中何處依。金松黛柏團中阪，遊子歸來桂花晚。一曲苦寒人在眼，題書上有加餐飯。美人贈我都檀百，博山鑪

畔銅槃尺離婁一線氤氳碧清齋一卷牀頭易贈我
絲履五文章登山躡雪生行光遠遊消憂何日忘會
須蹤履登君堂我緣思子沈心曲怪子年來書不屬
東南孔雀尚飛連西北行雲空斷續別有光車搖翠
璫太玉堂中小玉堂使氣寧知趨路傍青春搖落風
花香美人贈我團圓扇可惜秋來君不見采色明年
儻未渝會自因風托方便

秋憶黃州舊遊

飛鴻一聲蘆荻洲颯颯蘆花吹盡秋故人零落東南

流白水蒼梧雲色愁憶在金陵醉歌舞楊柳香風南
陌頭畫裏春人對紅壁金燈百樹羅公侯履舄紛紜
拚不顧白髮成翁那能度珍珠河上美人雲燕子磯
邊莫愁渡群豪雨散落風光畫玉搔頭滿狹邪春年
桃李真須惜歲晏榮華空自賒但見柔條日就勁迴
憶嬌春攬明鏡一夜相思黃鶴樓搖落緘書寄貧病
靈谷秋望懷南都少司成周公

十年何地一揚眉猶記尊師玉眇垂翠氣流離分曉
帳蘭光馥擘映秋墀誰知更鬱青霞氣不似長鳴白

下時致敬悠悠少春鴈單衣無緒獨愁誰

銅陵臥病懷南都汪車駕應蛟

長美終軍卽棄繻故人消息滿南都爲郎是日疲司馬笑我當年識鳳雛宴歲自堪縈薜茷明時那得怨新芻相思白下春楊柳還借君邊酒數厨

聞少司成周公轉北大司成奉寄

集雅園橋自葛巾明時師表屬人倫相看北上浮雲闕還憶南中清路塵就有鸞龍爭擲地那堪猿鶴好隨人高齋歲月悲遲莫又道文章可逐貧

文選吳質答魏

三言風之文音

寄奉吉安太守張公 有序

明公以中吳之華胄體山海之靈韻辱承敝州吐納風流吏部分符河流接潤安成一別不復仰承盼睐之飾音微寥寂歲心靡諉矣吉州人士舊稱鄒魯明公爲政復是文翁人地兩得表尤異於朝路首循良於史策弟子藉其實口微哉顯祖擁塞山中間賀常絕因相人之便附所懷

石陽官道遠，綢繆白竹埒。西不再遊，秀麥爾時歌宴。
樂垂楊當口，美風流雲天寥亮，終難賞。歲月聲華蚤，
未適自是人倫推。素燭還能剪拂，定驂騑。

送陳荆門

仙令歸鳧自八閩，青旂搖動卽風塵。天高日色寒猶
淺，川上雲花暖較新。大別人來書寄蚤，長林懼去酒
愁春。寧堪更過荆巖問，曾是先朝獻玉人。

奉寄劉中丞座主

有序

顯相姿材軟弱，知力淺短，猥以微冥之單慧，

仰承矜睇之榮光，十載於茲，三年未報。同
之友，次入高華，並舉之人，或爲異物，曾未鉛
刀一割，誰言弊帚千金，惜逝如流，興言欲涕。
惟明公河洛英靈，嵩華秘育，德行斟酌萬類，
才能轆葛三光，柱後惠文，總是嚴顏之地，堂
下布武，誰非得意之人，儻念門生故人，尚在
名山海上，一貴一賤，豈復論於交遊，九地九
天，未足比其寥闊，惟善需玄福，仰益清朝，世
路悠悠，止是春風夏雨，名途皎皎，有如秋月。

冬霜五韻聊成寸思彌積

見說軍麾偃八閩，雲除清望更何人。雲間玉葉才披曉，天上銅渾早變春。翠柏臨臺香本性，青槐夾道影年新。誰言隱逸都無憶，名譽時時鄭子真。

送謝大遊池陽便過金陵

九華原名九子李白改

金谿九紫不曾攀，更道金陵九子山。驃騎航頭歌祖德，鳳凰樓下緬龍顏。雲林蕙帳今晨寂，秋浦蘭舟幾日還。便合相從泛滄海，臥遊無緒出荆關。

贊

罷賢贊

孔子曰：中道吾不得與之，必也狂狷乎？又曰：色厲內荏者，穿踰之盜；鄉原德之賊也。鄙夫不可與事君，古之狂也肆，巧言令色，所惡紫之亂朱，利口者，鄉原所惡。鄉原人之意，於文義深然，緩急常有以自解，不肯死義，無所藉。婦人孺子，觀其文常惑之，狂狷自循其質，志不侵於文，仲尼裁夫斐然。萬子曰：孔子在陳，不忌其初，本故志，得數丈夫，女人皆能護仗。

名氣非素有服命文采之觀人人可振趨而
能各爲出其事贊之

歐陽德明贊 并傳

崇仁人名徹年少美鬚眉善慷慨靖康初應
詔言五十餘事爲三巨軸郡選力士肩行會
虜大入徹曰我能口代金強於百萬師請質
子女於朝身使穹廬人笑其狂止之不可乃
走行在所伏闕呼曰李綱所謂大臣不可罷
黃潛善汪伯彥兩人不可用陛下亦宜親總

六師迎還 二帝忠爲人臣子弟之義上怒
潛善等譖殺之年三十三後上悟下詔哀悼
曰徹乎忠臣也由朕不德使不幸不爲良臣
雖不幸猶爲忠臣天下後世顧獨爲朕何此
朕所以八年于茲一食三歎不能自禁也命
官其弟子壻賜田十頃卜宅兆招魂葬衣冠
焉徹所著飄然集若干卷

哀哉德明爲善近刑肉食端居布衣靡寧魂游故土
人歌百身彼忘生父猶褒死臣

郭若虛葛賡鄧雱傅安羅士明趙均保徐宗儒

等贊 并序

諸君百姓耳能衛父母之邦第未攷其時守者誰也

丈夫欲壯男兒貴奇苦矣諸君維繫是維民散日久衆正風移人不可遠瀕危始知

李天勇贊 并傳

臨川人從謝枋得學爲人尚忠義宋季元將攻饒州枋得檄兵援之天勇集義士應援大

戰樂湖坪兵敗與張忠孝死之

大宋忠臣江南謝君有朋自遠回戈赴援昏風普翳素韻彌鮮明知不反庶見中原

萬氏女贊 并序

樂安曾氏婦生三女長者尚未之人幼才笄耳至正壬辰之亂聞寇且逼三女登堂請於母曰事已至此不設負母教願自裁母笑曰我乃後之矣乃作酒共食交拜爲壽已則相爲結束並經于舍北松樹下人呼母子松歌

咏之。孔子曰：民之遠於仁也，甚於水火。水火吾見蹈而死者，未見蹈仁死者。萬氏女，豈不蹈之哉。

曾家庭美，不辰是逢，登堂告母，同清厥躬，稱觴慶許，拜別從容。人歌人舞，瑟瑟青松。

董官貞贊 并傳

樂安王泰昌之婦，六七歲時，其姑再醮而歸，官貞卽不出見，見則掩面。姑問之，答曰：安有婦人再共人臥，不羞死邪？姑大罵曰：婢子，汝

何知！且見汝異日爲孀時也。官貞曰：我固不孀，就有之，定不效。姑爲也。後嫁太昌，太昌果死，官貞才二十二，無舅姑兄弟子女，官貞呼天大哭，欲絕，旁婦止之曰：待姑姊妹之臨，官貞曰：吾不忍見吾姑也。遂自經死，家人合葬之。孔子曰：其言之不怍，則爲之也難。官貞不怍，其言豈不難矣。

董得嘉名，名曰官貞，豈緣涓濁，故作冰清。凡今之人，盡謂老成，誰言季女，一誓無傾。

本州良吏密佑贊

并傳

廬州人宋末都統守衛也德佑元年十一月元兵逼撫州制使黃萬里給都統遠迎敵而棄城遁去元兵夜望見都統兵問曰鬪者乎降者乎都統厲聲應曰鬪者也才合而元兵圍之數重佑面中數矢拔去疾戰環視麾下才十數人耳佑復輪雙刀出其十數人者南走所戰處忽陷被執元將軍曰義勇人也命佑子說降之佑叱曰我死汝第行乞于市云

我密都統子也誰不憐汝者竟不屈死其戰處爲進賢龍馬坪有廟余往來豫章未嘗不拜祀徘徊悼慕焉

我生實逢外內無戎閔然不樂懷思密公天舟去海胡騎蔽江身爲健者有鬪無降

問棘郵草終



國家圖書館. NATIONAL CENTRAL LIBRARY. TAIWAN. R.O.C.

