

同 四 十 年 度	和 文	歐 文	計	同 三 十 年 度	和 文	歐 文	計	架設申込者	
								架設申込者	前年度比較増數
七五九、三三三	四六九、二	八四〇、四〇九	三、五〇〇、〇〇〇	六四七、五五三	四八七、七三三	八四七、五五三	三、五〇〇、〇〇〇	九四九、三	四九三
三、六六、四四四	一、四三、三三三	一、九二、四九九	一、九二、四九九	八八四、三三三	一、三、七六六	一、三、七六六	一、三、七六六	九四四	九四三
七九〇、三六六	四六、七	七九七、二	二、九一、〇〇〇	五〇〇、三	七、五八七	七、五八七	二、九一、〇〇〇	一、四七三	一、四七三
二、九八、八〇八	一、六三、三三三	一、六三、三三三	一、六三、三三三	九六九、〇	九六九、〇	九六九、〇	一、六三、三三三	九四九	九四三
一、〇四、八八八	三〇、九〇〇	七九、五七二	一、二四、九八八	一、四、九八七	一、四、九八七	一、四、九八七	一、二四、九八八	九四三	九四三
一、八三、三三三	三、三三三	一、八三、三三三	一、八三、三三三	一、八三、三三三	一、八三、三三三	一、八三、三三三	一、八三、三三三	九四三	九四三
一、二、三三三	六、九七九	一、二、三三三	一、二、三三三	一、二、三三三	一、二、三三三	一、二、三三三	一、二、三三三	九四三	九四三
一、二、三三三	一、二、三三三	一、二、三三三	一、二、三三三	一、二、三三三	一、二、三三三	一、二、三三三	一、二、三三三	九四三	九四三

五三〇

十三 電話加入者數

年 度	加 入 者	前年度比較増數	架設申込者
明治四十四年九月末日	六、九四〇	四九三	二二七
同 四十三年度	六、四四八	九四四	三〇七
同 四十二年度	五、五〇四	一、四七三	三五九

同 四十一年度	同 四十年 度	同 四十一年 度
內陸距離 四〇三、一	內陸距離 三、二五七	內陸距離 一、一七九
三、二五七	一、八七六	一、〇三七

十四 雜 件

明治四十四年三月現在

自 働 電 話 數	郵 便 函 掛 柱 函 數	私 書 函 貸 設 與 備 數
三〇	四、五九	三、六六
	四、七五	一、二一
	九、三四	四、八七

# 第十九章 交通

## 一 道路

朝鮮ノ道路ハ從來京城ヲ基點トシテ各道ニ到ルノ施設ヲ爲シ居レリ岐チテ之ヲ九街道トス(一)義州街道、(二)慶興街道、(三)平安街道、(四)釜山街道、(五)仁川街道、(六)鎮南街道、(七)羅州街道(八)保寧街道、(九)江寧街道即チ是ナリ然レトモ所謂街道ナルモノモ頗ル不完全ニシテ幅員狭ク加フルニ凸凹起伏甚タシク運輸ヲ爲スニ人肩馬背ニ倚ル外ナキ狀態ニ在リシカ近年京釜及京義線全通スルアリ其ノ枝線ノ延長セララルアリ又湖南及京元線ノ一部開通セララルアリテ從來不充分ナリシ交通ハ漸ク便チ得ルニ至リシカ半島内陸ノ開發ハ管ニ一部鐵路ノ開通ニ依リテ辨スヘキニ非サレハ明治三十九年以來舊韓國政府ハ努メテ諸道ノ改修ヲ行ヒ要路ニハ地方費ヲ支出シ國庫ヨリモ亦之ヲ補助シ以テ其ノ費ニ充テ勉メテ改修ヲ計リツツアリシカ總督府ハ四十三年韓國併合以後新ニ五百有餘里ノ道路改修ヲ企畫シ四十四年度以降五箇年ヲ以テ竣成スヘキ豫定ナリ斯ノ如ク交通機關ノ整備

ヲ計リツツアルヲ以テ近キ將來ニ於テ交通上一段ノ便宜ヲ得ルニ至ルヤ必セリ改正道路ハ地方ニ依リ同シカラスト雖幅員二間半乃至四間トシ尙六間ニ到ルモノアリ近時京城、龍山間ノ道路チ十五間幅トシタルカ如キ京城市街ノ凸凹甚ク幅員狹隘ナル部分ヲ漸次改修シタル如キ大邱、仁川新市街チ擴張シタルカ如キアリ又京城ニハ輒近市區改正ノ聲漸ク高ク既ニ局部ノ改修的線路修築ノ實施中ニ屬スルモノアリ今ヤ都鄙ヲ通シテ道路ノ改修ニ努メツツアレハ朝鮮各地ノ交通ハ内陸ノ發展ニ伴ヒ漸次普及スヘシ

改正道路一覽表(四十三年度前迄ノ起工ニ係ルモノ)

區 間	等級路	道 幅	總距離	功 程
鎮南浦平壤間	一	三、九	一三、〇四	全 部 竣 成
木浦光州間	一	三、三	二二、〇五	同
大邱慶州間	二	三、三	一七、二八	同
群山全州間	一	三、九	一一、三〇	同

第十九章 交通

第十九章 交通

區間	等級	道幅	總距離	功	程
沙里院	二	三、〇	四、二九	竣	
海南河東支線	二	二、二	〇、三二	同	
筏橋海倉間	二	四、〇	一、〇四	同	
大邱漆谷間	二	二、八	一、二八	同	
清津豆滿江岸線	二	四、〇	二、一八	工	
全州光州線附近	二	二、五	四、〇〇	同	
南嶺、成關嶺	二	四、〇	一、〇〇	同	
京城市街線	二	四、〇—一九、〇	二〇八、〇六	同	
計					

自四十四年度至四十八年度五年繼續改修道路

水原利川間	二	二、八	一、二二	竣	
公州新馬山間	二	二、八	八、二九	同	
晉州新馬山間	二	二、八	一、〇〇	同	
新安州寧邊間	二	二、八	七、三五	同	
海南河東間	二	二、八	四、二八	同	
清津鏡城間	二	二、八	五、一五	同	
麻田洞新發州間	二	二、八	〇、一三	同	
黃州同停車場間	二	二、八	〇、二八	同	
海州龍塘浦間	二	二、八	一、二一	同	
大邱新市街線	二	六、〇	〇、二四	同	
仁川新市街線	二	三、〇	〇、〇五	同	
慶州溫陽間	二	三、〇	七、二三	同	
天安溫陽間	二	三、〇	三、二八	同	
清州烏致院間	二	三、〇	四、二二	同	
鎮南浦廣梁灣間	二	三、〇	三、二〇	同	
永興柳島間	二	三、〇	五、一一	同	
咸興西湖津間	二	三、〇	三、二五	同	
計					

土工ハ竣功シ橋梁工事申



アリ而シテ支線中永登浦ヨリ岐レテ仁川ニ到ルモノヲ京仁線ト爲シ三浪津ヨリ馬山ニ達スルモノヲ馬山線ト爲シ黃州ヨリ兼二浦ニ入ルモノヲ兼二浦線ト爲シ平壤ヨリ鎮南浦ニ達スルモノヲ平安線ト爲ス孰モ要港ニ出テテ世界的交通ノ便ニ資セリ

以下建設中ノモノ一ヲ湖南線ト爲シ他ヲ京元線ト爲ス湖南線ハ京釜線大田ヨリ起リ江界、羅州ヲ經テ木浦ニ達スル幹線ト之ヨリ分岐シテ群山ニ到ルノ支線ヨリ成リ延長百七十四哩五分ニシテ明治四十三年度ヨリ起工シ十一年間ニ完成ノ豫定ニシテ總費額千二百八十二萬四千三百五十四圓外ニ車輛費二百七十七萬五千六百四十六圓ヲ計上シタリシカ朝鮮ノ狀況ハ其ノ速成ノ必要アルニ鑑ミ十一年計畫ヲ短縮シテ五年計畫ト爲シ(第二十七議會ニ於テ)既ニ大田、江界間ノ三十七哩七分ハ工事竣成シ四十四年十一月以來營業ヲ開始セリ京元線ハ龍山ヨリ起リ漣川、鐵原、平康ヲ經テ元山ニ達スルモノニシテ延長百三十六哩三分ナリ明治四十三年度ヨリ起工シ十一年間ニ完成ノ豫定ニシテ總費額千四百三十三萬六千九百八十八圓外ニ車輛費二百四十四萬四千五百圓ヲ計上シタリシカ速成ノ必要上五箇年竣功ノ計畫ト爲シ既ニ龍山、議政府間十九哩四分ハ工事竣功シ營業ヲ開始セリ

今ヤ歐亞連絡ノ第一關門タル鴨綠江ノ架橋工事竣工シ所謂歐洲極東間ノ最捷線路ノ開通スルニ至リシカ日本ヨリ歐洲ニ赴クモノ歐洲ヨリ極東ニ出ツルモノ至大ノ利便ヲ享有スルニ至レリ京城南大門發ノ列車ハ僅ニ十時間ニシテ新義州ヲ經、鴨綠江ヲ渡リ安東縣ニ達スヘク尙十六時間ニシ長春ニ到ルヘシ朝鮮鐵道及滿洲鐵道ハ鮮滿ノ連絡ヲ圖リ且歐亞ノ脈絡ヲ通スル爲ニ南大門ヨリハ每週火木土又長春ヨリハ月水金ニ列車ヲ運轉セシメツツアリ此ノ線路ニ依レハ東京ヨリ長春ニ到ル僅ニ三晝夜ニシテ達スヘシ

朝鮮鐵道ハ幾多ノ變遷ヲ經テ今日ニ至リ今ヤ朝鮮總督府ノ所管ニ係リ本線支線ヲ通シ孰モ四呎半ノ廣軌ヲ敷設シ車輛ハ「ボギー」式ヲ用ヒ殊ニ客車ハ廣濶ニシテ壯麗ナリ貨車モ亦長大ニシテ一輛克ク二十六噸ヲ搭載シ得ヘク殊ニ鮮滿直通列車ハ歐米ニ讓ラサル優良ナル車輛ヲ以テ編成セリ

附 記

鴨綠江ノ架橋ハ總延長三千九十八呎ニシテ朝鮮側ヨリ二百呎八連三百呎六連ノ鋼桁ヲ架シ清國側ニ達スルモノニシテ明治四十二年八月始メテ工ヲ起シ四十四年五月橋臺橋脚ヲ竣成シ十月迄ニ橋



年度	京漢線	京滬線	京張線	京秦線	京石線	京平線	京通線	京包線	京濟線	京南線	全線合計
明治四十四年	四八八、八五〇	一、一五九、七〇六	三九一、一七五	二、一九六、五八八	一、四三三、〇二八	三、二六二、六八六	六五四、〇〇二	二七八、七四九	九三三、七五一	六七、六七六	六、七〇、〇〇二
明治四十一年	六三三、七三三	一、六五九、四九四	四三三、七二二	二、五九四、三九五	一、七三三、〇二八	三、六八二、六八六	七〇八、〇〇二	一、〇六三、六六二	一、〇七〇、五七五	四三、七一一	七、〇〇、〇〇〇
明治四十一年	五八七、〇三九	一、六一八、六三五	三七八、三三五	二、四九四、六一九	一、六三〇、三三三	三、三六六、五三三	六九四、六一九	五五六、六六〇	一、二五一、二七九	三三、八三三	六、〇〇、〇〇〇
明治四十一年	五二二、六九五	一、七八八、四七八	三二七、六九三	二、三六六、五三三	一、六三〇、三三三	三、三六六、五三三	六三三、四三三	五八六、七八五	一、二六〇、二一九	二七、三三三	五、〇〇、〇〇〇
明治四十一年	五〇三、七三二	一、八八一、二六九	四九七、三六六	二、四二九、六九七	一、二七三、八八二	三、五五七、〇八五	六七三、四三三	五八六、七八五	一、二六〇、二一九	二七、三三三	五、〇〇、〇〇〇
明治四十一年	四三〇、四三〇	一、四〇四、八七六	七二二、一三七	二、〇三三、一三一	一、三一九、五五五	二、八六七、〇三三	八〇〇、八二五	一、六九五、八七一	一、四四七、四三〇	一、二四七	三、四四八
明治四十一年	六三三、〇五三	一、四六六、三〇四	五一一、七六二	一、八八八、七三三	一、三三三、三三三	二、五五五、五五五	八五八、四五九	一、四四七、四三〇	一、四四七、四三〇	一、二四七	三、四四八
明治四十一年	八四三、三三八	一、三三三、五八五	二二〇、一〇六	一、八八八、七三三	一、三三三、三三三	二、五五五、五五五	四四五、三八三	一、四四七、四三〇	一、四四七、四三〇	一、二四七	三、四四八
明治四十一年	三三三、一四九	一、一五〇、六一〇	二九三、〇七二	一、〇〇〇、〇〇〇	一、〇〇〇、〇〇〇	一、〇〇〇、〇〇〇	二、二〇一	一、二四七	一、二四七	一、二四七	三、四四八
明治四十一年	三、四五六	六、二九八	四、六四五	四、六四五	四、六四五	四、六四五	四、六四五	四、六四五	四、六四五	四、六四五	四、六四五
明治四十一年	一、一三三、八六八	六、三三三、三五二	四、六四五	四、六四五	四、六四五	四、六四五	四、六四五	四、六四五	四、六四五	四、六四五	四、六四五

最近五箇年間營業成績表(四十四年度(半年期) 其ノ二)

五四二

年度	京漢線	京滬線	京張線	京秦線	京石線	京平線	京通線	京包線	京濟線	京南線	全線合計
明治四十四年	四八八、八五〇	一、一五九、七〇六	三九一、一七五	二、一九六、五八八	一、四三三、〇二八	三、二六二、六八六	六五四、〇〇二	二七八、七四九	九三三、七五一	六七、六七六	六、七〇、〇〇二
明治四十一年	六三三、七三三	一、六五九、四九四	四三三、七二二	二、五九四、三九五	一、七三三、〇二八	三、六八二、六八六	七〇八、〇〇二	一、〇六三、六六二	一、〇七〇、五七五	四三、七一一	七、〇〇、〇〇〇
明治四十一年	五八七、〇三九	一、六一八、六三五	三七八、三三五	二、四九四、六一九	一、六三〇、三三三	三、三六六、五三三	六九四、六一九	五五六、六六〇	一、二五一、二七九	三三、八三三	六、〇〇、〇〇〇
明治四十一年	五二二、六九五	一、七八八、四七八	三二七、六九三	二、三六六、五三三	一、六三〇、三三三	三、三六六、五三三	六三三、四三三	五八六、七八五	一、二六〇、二一九	二七、三三三	五、〇〇、〇〇〇
明治四十一年	五〇三、七三二	一、八八一、二六九	四九七、三六六	二、四二九、六九七	一、二七三、八八二	三、五五七、〇八五	六七三、四三三	五八六、七八五	一、二六〇、二一九	二七、三三三	五、〇〇、〇〇〇
明治四十一年	四三〇、四三〇	一、四〇四、八七六	七二二、一三七	二、〇三三、一三一	一、三一九、五五五	二、八六七、〇三三	八〇〇、八二五	一、六九五、八七一	一、四四七、四三〇	一、二四七	三、四四八
明治四十一年	六三三、〇五三	一、四六六、三〇四	五一一、七六二	一、八八八、七三三	一、三三三、三三三	二、五五五、五五五	八五八、四五九	一、四四七、四三〇	一、四四七、四三〇	一、二四七	三、四四八
明治四十一年	八四三、三三八	一、三三三、五八五	二二〇、一〇六	一、八八八、七三三	一、三三三、三三三	二、五五五、五五五	四四五、三八三	一、四四七、四三〇	一、四四七、四三〇	一、二四七	三、四四八
明治四十一年	三三三、一四九	一、一五〇、六一〇	二九三、〇七二	一、〇〇〇、〇〇〇	一、〇〇〇、〇〇〇	一、〇〇〇、〇〇〇	二、二〇一	一、二四七	一、二四七	一、二四七	三、四四八
明治四十一年	三、四五六	六、二九八	四、六四五	四、六四五	四、六四五	四、六四五	四、六四五	四、六四五	四、六四五	四、六四五	四、六四五
明治四十一年	一、一三三、八六八	六、三三三、三五二	四、六四五	四、六四五	四、六四五	四、六四五	四、六四五	四、六四五	四、六四五	四、六四五	四、六四五

第十九章 交通

五四三

上 半 期	湖 南 線	三 七 三	三 五 三	四 三 三	六 五 二	八 八 五	三 三 三	五 四 八	一 七 二
全 線 合 計	六 三 四 六 、 〇 〇 〇	三 、 六 〇 〇 、 三 、 五 〇 〇	七 、 四 〇 〇	六 、 〇 八 七	三 、 五 三 三	四 〇 七	三 三 三	一 九 二	四 、 九 四

五四四

備考 各線ノ旅客人員、小手荷物斤量、貨物噸數等ノ其ノ全線合計ニ符合セサルハ二線以上ヲ通シテ輸送シタルモ全線合計ニ在リテハ重複ニ直レル數ヲ控除シタルニ因ル

即チ朝鮮鐵道ハ運輸總收入明治四十二年度ニ於テハ三百八十一萬七千三百四圓、四十三年度ニ於テハ四百五十六萬二千九百四圓、四十四年度上半期ノミニ於テ二百四十一萬八千六百二十三圓ニ總シ逐次收入増加ノ趨勢ヲ呈セリ

### 三 關釜聯絡概況

從來關釜聯絡航路ニ使用セララルル船舶ハ麗岐丸、對島丸、櫻丸、梅ヶ香丸ノ四艘ニシテ前二隻ハ孰モ千五百噸内外ヲ有シ殊ニ櫻丸ハ三千二百四噸梅ヶ香丸ハ三千二百七十噸ニシテ日雙方ヨリ定期ニ出航シ一ハ釜山發京城經由ノ急行列車ニ接續セシメ一ハ下關門司ニ於テ新橋、長崎及鹿兒島行ノ列車ニ聯繫直通セシメ以テ内地各所ト朝鮮間交通ノ連鎖ヲ爲セリ海上百二十二哩、片道十時間ニシ

テ渡航シ得ヘシ

### 關釜聯絡概況

年 度	航 路 別	航 海 度 數	旅 客			貨 物 噸 數	手 荷 物 斤 量		郵 便 物 噸
			一 等	二 等	三 等		合 計	大 手 荷 物	
四 十 二 年 度	内地行	五五九	一、八四四	七、六四四	四七、三三六	五、七六六	四、〇六六	三、〇〇〇	
	朝鮮行	五五九	一、八七三	八、三三三	五三、四八八	六、三三三	五、四七七	九、〇六六	
	計	一、〇七八	三、七一七	一六、〇〇七	一〇〇、八二四	一二、一〇〇	九、五四三	一二、〇六六	
四 十 三 年 度	内地行	五四〇	二、〇三九	九、七〇一	五三、七九三	六、七三三	五、四四六	三、九七七	
	朝鮮行	五四〇	二、〇三九	九、七〇一	五三、七九三	六、七三三	五、四四六	三、九七七	
	計	一、〇八〇	四、〇七八	一九、四〇二	一〇七、五八六	一三、四六六	一〇、八九二	七、九七四	
四 十 四 年 度 (昭和十九年)	内地行	三三四	一、四三三	六、四九九	三六、六三三	四、〇七二	三、八四三	二、五三三	
	朝鮮行	三三四	一、四三三	六、四九九	三六、六三三	四、〇七二	三、八四三	二、五三三	
	計	六六八	二、八六六	一三、九八八	七三、二六六	八、一四四	七、六八六	五、〇六六	

## 四海運

第一 船舶

第十九章 交通

五四五



朝鮮半島ハ三方遼ラス海洋ヲ以テス而カモ從來朝鮮人ハ漸ク小舟、帆船ニ倚リテ遠島近嶼ニ航海シタルモノニシテ從テ近時朝鮮ニ於ケル航海權ハ自ラ内地人ノ獨占ニ移リテ各港ヨリ出テテ世界的交通ヲ爲セルモノ皆内地人ノ經營ニ係レリ

船舶ニ關シテハ從來何等ノ取締ナク放任セラレタリシカ明治四十三年四月帝國政府ハ舊韓國政府ト謀リ一様ノ取締法規ヲ制定シ爾來之カ取締ヲ勵行シタリシカハ大ニ舊來ノ面目ヲ一新シ沿岸航路ノ發達ト俱ニ船舶ノ數亦著シク増加シタリ今最近朝鮮ニ現在スル船舶及朝鮮沿岸ニ寄港スル船舶數ヲ示セハ左ノ如シ

朝鮮現在船舶

(明治四十四年十月現在)

種	別	汽船		帆船		合計	
		數	噸數	數	噸數	數	噸數
朝鮮ニ船籍港ヲ有スルモノ	登録船	四七	八、四四〇	一〇九	三、三三九	一五六	一一、六七九
	不登録船	二〇	一八八	八六四	七、二六〇	八八四	七、四四八

種	別	汽船		帆船		合計	
		數	噸數	數	噸數	數	噸數
内地ニ船籍港ヲ有シ朝鮮沿岸ニ所在スルモノ	登録船	三四	一、八二六	不詳	不詳	三四	一、八二六
	不登録船	一六	一八六	不詳	不詳	一六	一八六
同上假船艦札ヲ受有スルモノ	登録船	一	九	一六〇	二、一一七	一六一	二、二二六
	不登録船	四二	六六、一九七	不詳	不詳	四二	六六、一九七
内地ヲ起點トシテ朝鮮ニ寄港スルモノ	汽船	一六〇	七六、八四六	一、一三三	一一、六一六	一、二九三	八九、四六二
	帆船	不詳	不詳	不詳	不詳	不詳	不詳

第二 海員

輓近船舶ノ數著シク増加シタル結果海員ノ數モ亦劇増シ受檢船舶ノ海員ハ概數一千二百人ヲ算シ其ノ内船舶職員トシテ職ヲ執ル者二百七十四人ニ達セリ而モ現今海員ニ關スル取締法ヲ缺ケルヲ以テ之カ調査中ニ屬ス

船舶職員

種	別	汽船		帆船		合計	
		數	噸數	數	噸數	數	噸數
朝鮮ニ船籍港ヲ有	日人	五三	七	三	五三	五三	一一八
	無有	二四	一	一	七	二五	三二

第十九章 交通

計	内地ニ船籍港ヲ有スル船		内地ニ船籍港ナシ有スル船	
	鮮人	日人	鮮人	日人
	無	有	無	有
	四〇	九六	一	五
	三	一〇		三
	三	二		三
	一九	九四	六	四二
	三	四		三
	六八	二〇六	一	二八

五四八

朝鮮ニ於テハ未タ船舶職員試験ノ制度ナカリシカ四十四年十月遞信省ハ便法ヲ執リ釜山港ニ於テ臨時海員試験ヲ執行シ受験者十七名中十名ノ合格者ヲ得タリ

第三 定期航路

朝鮮沿岸ノ現在航路ハ(一)朝鮮沿岸ニ限ルモノ(二)内地ヲ起點トシテ朝鮮ニ到ルモノ(三)内地ヲ起點トシテ朝鮮沿岸ヲ經由シ外國ニ到ルモノ(四)朝鮮ヲ起點トシテ内地又ハ外國ニ到ルモノノ四種アリ而シテ日下定期船ノ配在セルハ(一)(二)(三)種航路ニシテ(四)種航路ニ至リテハ未タ定期航路ヲ

開始スルノ時運ニ違ヒス

定期航路中遞信省命令ニ依ルモノハ(二)種及(三)種ニ屬シ朝鮮總督府命令ニ依ルモノハ(一)種ニ屬ス別ニ陸軍省命令ニ依ル(二)種、長崎縣命令ニ依ル(三)種、及鐵道院ノ經營ニ依ル(二)種等ノ各航路アリ又補助命令ニ依ラス自營ヲ以テ定期航海ヲ爲スモノハ(一)種航路ノ小區域間ニ多ク他ハ極メテ小數ナリ

今此等航海ニ配在セル船舶ノ大勢ヲ示セハ

- (一)ニ屬スルモノ 四〇艘 三、七二九噸
- (二)ニ屬スルモノ 一七艘 二四、〇五五噸
- (三)ニ屬スルモノ 八艘 一三、四二六噸

ニシテ更ニ政府ノ補助命令ニ依ルモノト自營ノモノトヲ區別スレハ左ノ如シ

- 命令航路使用船(官營船ヲ含ム) 二七艘 三三、一一九噸
- 自營航路使用船 三八艘 八、〇九一噸

第十九章 交通

五四九

前記各航路ノ主ナル經營者ハ大阪商船會社、日本郵船會社、釜山汽船會社、吉田船船部、木浦航運會社、秋田商會、尼崎汽船部、川崎船船部、原田商行、鐵道院等ナリトス

定期航路一覽

種別	線路	寄港地	航海度數	經營者
總督府命令航路	元山雄基線	四湖津、前津、新浦、新昌、遮湖、清津、梨津、明川、漁火津、獨津	月三回	元山 吉田秀次郎
同	釜山雄基線	蔚山、迎日灣、北山浦、竹邊、三陟、江陵、襄陽、杆城、長箭、元山、西湖津、前津、新浦、梨津、清津、梨津、明川、漁火津、獨津	(年)二〇回	同
自營航路	同	同前	(年)二〇回	同
同	元山五里浦線	北九味浦	一五回	同
遞信省命令航路	神戸浦鹽斯德線	釜山、元山、清津	(年)一三回	日本郵船株式會社

自營航路	自營航路	自營航路	自營航路	自營航路	自營航路	自營航路	自營航路	自營航路	自營航路
大阪浦鹽斯德線	釜山、元山、城津、清津	(年)一八回	合資會社原田商行	大阪清津線	釜山、元山、西湖津、新浦、城津	三	大阪商船株式會社	同	同
同	同	同	同	同	釜山、元山、西湖津、城津、清津	一	神戸川崎船船部	同	同
遞信省寄港命令	下關雄基線	釜山、元山、西湖津、新浦、城津	(年)三四回	大阪 原田十次郎	同	同	同	同	同
總督府命令航路	釜山迎日灣線	長生浦、方魚津	四	釜山汽船株式會社	同	同	同	同	同
自營航路	釜山蔚山線	大邊、方魚津	三〇回	同	同	同	同	同	同
同	同	同	同	同	同	同	同	同	同
同	博多釜山線	對馬經山	六	對馬運輸株式會社	同	同	同	同	同
同	釜山馬山線		三〇	釜山 澤山同濟部	同	同	同	同	同

第十九章 交通

同	馬山縣洞線		(日) 六同	
同	同	飛鳳里	(日) 四	馬山 吉田回漕部
同	釜山統營線	加德、熊川、馬山	三〇	釜山汽船株式會社
總督府 命令航路	釜山左水營線	馬山、統營、三千浦	六同	
自營航路	同	前記ノ外縣洞、辰橋、霧梁津	二四同	
同	同	加德、熊川、縣洞、新舊馬山、統營、三千浦、霧梁津	三〇	釜山 商船組回漕部
同	釜山長興線	馬山、統營、三千浦、麗水、順天、筏橋、羅老島、興陽	五	釜山汽船株式會社
總督府 命令航路	釜山水浦線	長承浦、欲知島、麗水、羅老島、巨文島、濟州島、朝天、同山地、楸子島、所安島	四同	
同	水浦長興線	右水營、莞島	四	水浦 福田有造

同	水浦濟州島線	右水營、楸子島、濟州島山地、同朝天	六同	
自營航路	水浦榮山浦線	夢灘、沙浦、中村浦	三〇	水浦航運合名會社
同	水浦靈岩線		三〇	水浦 平岡寅次郎
同	水浦海南線		三〇同	榊見回漕部
總督府 命令航路	水浦預浦線	智島、法聖浦	七同	福田有造
自營航路	群山江景線		三〇	江景 松永定次郎
同	同		三〇	群山 大澤 菜
同	江景公州線	窺巖里、旺津、定山	一五	江景 松永定次郎
同	仁川舊島線	三吉里、海介	六	仁川 合資會社 秋田商會

同	仁川冬串浦線	漢津、富里浦、大湖芝	一〇	同
同	仁川海州線	月串、喬桐	一五	同
遞信省 命令航路	神戸朝鮮北清線	釜山、仁川	(年)二三	日本郵船株式會社
同	橫濱北清線	仁川、	(同)一六	同
遞信省 寄港命令	大阪仁川線	釜山、木浦、群山、仁川	(同)五二	大阪商船株式會社
自營航路	鎮南浦鐵線	外岩浦、石海、丹陰、壽易浦、海島	一五	鎮南浦馬場 嘉藏 外五名
同	新義州安東縣線		約卅分毎ニ發船ス	鴨綠江渡江株式會社
長崎縣 寄港命令 航路	長崎大連線	釜山、木浦、群山、仁川、鎮南浦	四	大阪商船株式會社
自營航路	唐津大連線	(往航)釜山、木浦、群山、仁川 (復航)直行	二	合資會社 辰馬本家回漕部

五五四

遞信省 寄港命令	大阪安東縣線	仁川、鎮南浦	(年)一八 内四回ハ 鎮南浦止 リトス	大阪商船株式會社
官營	下關釜山線		四五	鐵道院
自營航路	大阪仁川線	釜山、木浦、群山	八	尼崎汽船部

備考 原田商行經營大阪、浦鹽斯德線、辰馬本家回漕部經營唐津大連線及尼崎汽船部ノ經營大阪仁川線ハ准定期航海トス

第四 朝鮮總督府命令航路  
 舊韓國政府ノ債務トシテ繼承シタル航路補助ハ前年度ニ繼續シテ東沿岸、南沿岸及全羅沿岸ノ各航路ニ對シ之ヲ支給セリ將來沿岸及嶋嶼ノ發展ニ伴ヒ航路ノ整理、船舶ノ改良ヲ行ハシムルノ必要アルニヨリ努メテ其ノ改善ヲ圖リツツアリ  
 今最近一ケ年間ニ於ケル業務成績ヲ擧ケルハ左ノ如シ

受命者	使用船數	總噸數	航海度數	航海哩數	搭載貨物	乗客員數
吉田秀次郎	六一	二三、一七八	六一	四九、〇三四	一六三、三七六	一一、七九八
釜山汽船株式會社	三一六	四八、二七一	三一六	九一、一九〇	一三八、二六九	二〇、〇八五
福田有造	二二六	一六、九四七	二二六	四二、三八八	六〇、七〇五	八、八二〇
計	六〇三	八八、三九六	六〇三	一八二、六一二	三六二、三五〇	四〇、七〇三

命令航路業務成績(自明治四十三年十一月至同四十四年十月)

第五 水路嚮導  
備考 噸數及運數ハ延數ナリ

政府ノ施設ニ係ル鴨綠江水路嚮導ハ一般ノ利便ニ資セルコト尠ナカラス之ニ依リテ同流域ニ出入スル船舶安全ニ航行シツツアリ私設ノモノハ群山港ニ一私人ノ經營ニ係ルモノ一アルノミ今最近一箇年間(結氷期ヲ除ク)ニ於ケル鴨綠江水路嚮導成績ヲ舉クレハ左ノ如シ

鴨綠江水路嚮導成績(自明治四十三年十一月至同四十四年十月)

入船	出船	合計	日本		清國		英國		佛國		諸國		計	
			船數	總噸數	船數	總噸數	船數	總噸數	船數	總噸數	船數	總噸數	船數	總噸數
一〇二	八三	一八五	八、八五四	四、六七〇	三	一〇、一〇八	一〇	一七、五五六	三	二、一五〇	二六	三三、三四四	一四	一〇、四七二
二八	八三	一一一	一、八七五	七、七七八	二	一、八七五	二	一、八七五	三	三、三〇〇	一	二、三三二	二七	一〇、六〇一
二八	八三	一一一	一〇、七一九	一一、七八六	三	一、七八六	三	一、七八六	五	五、〇〇〇	二七	四八、六二五	二七	二六、四八三

六 沿岸及接続主要航路運程表

釜山大阪間			釜山福岡間			釜山長崎		
釜山	一三三	三六三	釜山	三三	〇	釜山	六九	一〇九
下關	二四〇	三五二	佐賀	〇	七八九	(對馬)	〇	一九二
神戸	二四〇	二五二	(對馬)	四五	七四	原	四〇	一一三
大阪	一一	一一	(對馬)	二九	一四	(對馬)	四〇	八三
			(壹岐)	二九	一四	浦	四〇	一一三
			福岡	四〇	一四七	長崎	八三	一一三

備考 表中〇印ヲ附スルモノハ直行運數トス  
第十九章 交通







五 航路標識

五六二

朝鮮内陸ノ發展ニ伴ヒ沿岸貿易頻繁トナリ船舶ノ往復漸ク多キヲ加フルヲ以テ其ノ航路ノ安全ヲ圖ル爲ニ沿岸樞要ノ地ニ航路標識設置ノ必要ヲ認メ明治三十九年以來ノ繼續事業トシテ漸次之ヲ建設ニ著手シ四十二年度ニ於テ第一期計畫ヲ完成シ四十三年度ヨリ第二期計畫ニ移レリ

航路標識種別海岸別

(明治四十四年三月末日現在)

名 稱	西 海 岸	南 海 岸	東 海 岸	計
燈 塔	二	一	九	四
燈 浮 標	六	一	一	八
掛 燈 標	五	二	一	八
淨 燈 標	四	七	二	一三
計	一七	一〇	一〇	三七

六 江 運

所謂五大江ト稱セラルル漢江、洛東江、大同江、豆滿江、鴨綠江ハ孰モ舟楫ノ便ヲ有セサル無ク其ノ他錦江、臨津江亦交通ニ便セサル無シ然レトモ朝鮮人ハ從來造船ノ術ニ拙劣ニシテ構造粗笨加フルニ鐵釘ヲ用ヒサルヲ以テ頗ル脆弱ヲ免レス殊ニ操縱遲鈍ニシテ水運ヲ利スルノ技ニ長セサリシカハ江河ノ便モ空シク天成ニ放棄シテ有爲的ニ利用セラレタルコト尠ナク漸ク小舟筏ニ依リテ運輸ニ資セラレタルニ過キサリキ左ニ主要ナル江河ノ概況ヲ述フヘシ

第十九章 交通

五六三

立 導 陸 涇 量 霧 霧	標 標 標 標 標	計
燈 塔	一	一
燈 浮 標	三	三
掛 燈 標	五	五
淨 燈 標	八	八
計	一七	一七

一 漢江<sup>ハンガン</sup> 黃海ニ注ク一大河ニシテ源チ江原咸鏡兩道ノ境ナル鐵嶺ニ發スル北江及江原、忠北ノ境上小白山脈ニ發スル南江ハ河口ヲ去ル三十里ナル高安附近ニ於テ相合シ一大江流ヲ成シ遂ニ河口ニ到リテ亦臨津江、禮江ト相合ス水流概ネ緩漫ニシテ水深ク且清シ流域各地ニ形勝ノ地多ク又都邑少カラス河口ヨリ龍山ニ到ル十七里ノ間克ク小汽船航行スヘシ龍山ヨリ上流南江ノ北倉ニ至ル三十里ノ間五六六十石ノ河舟ヲ通スヘク北倉ヨリ上流永春ニ到ル十七里ノ間及南北兩行ノ合流ヨリ北行上流春川ニ到ル間ハ尙小舟ヲ通航セシムヘシ沿岸ノ都邑狼川、春川、高安(以上北江)永春、丹陽、北倉、白岩、驪州(以上南江)、靈島、龍山、麻浦、楊花津等ハ貨物ノ運搬頻繁ナリ殊ニ龍山ハ京城ニ近ク四方約一里ノ地ニ在リ古來雜林入道貢米ノ集積地トシテ知ラレ漢江上流ノ木材ノ舟筏ニヨリテ陸揚セラルルモノ毎年十數萬圓ニ及ヘリ冬時結氷期ニ際シテハ江流杜絶シテ舟筏ヲ遣ルニ由ナク氷河途チナシ人馬ノ往來スルヲ見ル

二 臨津江<sup>リンジン</sup> 河口ニ於テ漢江ト合シテ黃海ニ注ク江流大ナラサルカ故ニ水速ノ利少ナキモ潮汐ヲ利用セハ克ク十四五里ヲ通航シ得ヘシ沿岸都邑ノ重ナルモノヲ汝山浦(河口ヨリ八里ノ上流ニ在リ)

高浪津、砂浪里、遼寧、伊川等トス就中汝山浦ハ京畿道北部ニ於ケル著明ノ貨物集散地ニシテ高浪津ハ大豆ノ産出ヲ以テ名アリ

三 錦江<sup>クムガン</sup> 亦黃海ニ注ク大河ニシテ源チ全羅、慶尙ノ境ナル蘆嶺ニ發シ流域七十里ニ及フ河口群山浦附近ハ幅員十二町餘ヲ有シ數百噸ノ汽船ヲ碇泊セシムヘク群山ヨリ上流江景ニ到ル十里間ニ小汽船ヲ航行セシムヘク江景ヨリ英江ニ到ル約十八里間ハ克ク小舟ヲ通セシムヘシ沿岸都邑ニ富ミ貨物ヲ吞吐スル所多シ就中重ナルモノヲ英江、公州、窺岩、江景、群山等トナス殊ニ江城ノ兩岸ハ沃野相連リ米、大豆、麥、綿花等農産物ニ富ムヲ以テ繫舟地ハ孰レモ繁榮セリ

四 洛東江<sup>ナクトンガン</sup> 半島南岸朝鮮海峽ニ注ク朝鮮唯一ノ大江ニシテ源チ大田山脈ニ發シ右直嶺、蔚時嶺等ヨリ發スル諸水ヲ集メ安東洋ニ出テ大邱ノ四ヲ走リ三浪津ヲ經テ河口數脈ニ岐レ釜山ニ近ク多大浦ノ西ニ注ク流域百十里江口ヨリ洛東津ニ到ル六十里ノ江流ハ舟楫ノ便アリテ數十石ノ帆船ヲ通スヘク尙順潮ニ際シテハ上流安東ニ到ル迄小舟ヲ通航セシムヘシ本江ハ所謂大邱ノ平原ヲ貫流シ灌溉ノ便アルニ加ヘテ江岸各所ニ貨物ノ集散ニ適セル都邑多キヲ以テ釜山ヨリスル物貨ノ吞吐頻繁ナリ

都邑ノ重ナルモノヲ安東、尙州、倭館、星州、密陽、洛東、三浪浦、龜浦、金海等トス

五 大同江 マイドンガン 西海岸黄海ニ注ク大江ニシテ源ヲ平安、咸鏡ノ境ナル狼林山脉ニ發シ所謂妙香山脈ノ南麓ヲ西南ニ流レ陽徳孟山ノ支流ヲ合セ平壤、兼二浦等ヲ經テ鐵島ニ到リ更ニ載寧江ト合シテ一大流域ヲ成シ幅員著シク闊大ト爲リ約四町ニ及ヒ是ヨリ四流シテ鎮南浦ニ滑ヒ流際洞ニ到リテ河幅一里餘ノ大角江ト爲ル木江ト大同江ノ會合地鐵島附近ニ在リテハ水深約二十尋ニシテ優ニ數千噸ノ汽船ヲ碇泊セシムヘク鐵島ノ上流平壤ヲ下ルコト約二里半萬景傍附近ニ到ル間ハ水深四尋乃至六尋ニ及ヒ亦數百噸ノ汽船ヲ航行セシムヘシ萬景傍、平壤間ニハ三個所ノ淺瀬アルヲ以テ高潮ノ時ト雖吃水五尺ノ船船ハ航行シ難ク荷客ハ之ヲ小艇ニ移シテ平壤ニ送ルヘシ而シテ其ノ河口鎮南浦附近ハ幅員水深共ニ増加シ渺茫トシテ海洋ヲ望ムカ如ク數千噸ノ大船巨船ハ鎮南浦ノ波止場ヲ去ルコト僅ニ三十米突ノ所ニ碇泊シ得ヘシ

大同江下流ニ於ケル潮流干満ノ差ハ二十八呎ニシテ平壤ニ到リテハ約十尺ニ減スト雖潮流ノ速力ハ常ニ四節半ノ勢ヲ以テ干満ニ應シ上下スルヲ以テ帆船ノ如キモ其ノ風位ニ拘ハラヌ潮流ヲ利用シテ滿湖ニ上リ干湖ニ下ル故ニ舟楫ノ便甚タ可ナリ殊ニ木江ハ半島有數ノ農産地タル平壤及載寧ノ大沃野ニ連ナリ沿岸ニハ平壤、鐵島、鎮南浦、流際洞、ノ如キ商業地アルヲ以テ運輸交通ニ資スル所大ナリ又上流一帯ノ地ヨリ伐材ノ筏ニ依リテ平壤ニ下ルモノ尠カラズ然レトモ木江上流ハ冬期約三箇月(十二月、一月、二月)ノ間結氷シ鐵島ヨリ下流ナル三角江ハ幸ニ結氷セサレトモ流水ノ爲舟楫杜絶スルニ至ル

六 アアノクガン 鴨綠江 朝鮮五大江中最大江ニシテ江城ハ清鮮ノ國境ヲ劃スルモノナリ源ヲ白頭山ノ西麓ニ發シ咸鏡南道ノ惠山鎮ニ於テ南方ヨリ來ル盧川江ヲ合セ白頭山脉ノ諸谿谷ヨリ發スル數多ノ小流ヲ集メテ西北流シ楚山ニ到リテ滿州ヨリ南下スル連河ト合シ更ニ義州ノ上流ニ於テ滿州ノ靈河ヲ容レ河流ハ九里島、於赤島、聯完島、中江臺等ノ沙洲ニ依リテ三分シ下リテ沙河鎮ニ至リ三江再ヒ合シテ一江ト成リ更ニ感化島ヲ築壘シテ湖大ナル三角江ヲ爲シ黄海ニ入ル江ノ流域百四十里ニ及フト雖河床急配ニシテ岩礁多ク激流奔湍ノ個所尠ナカラサルヲ以テ航運河トシテノ價值ハ大ナラス河口龍岸浦ニ於テハ大船巨船自由ニ碇泊スルコトヲ得レトモ河口ヲ遡ルコト十五里ナル安東縣ニ到リテハ

漸クニシテ淺吃水ノ小蒸汽船ヲ通スルニ足ルノミ唯「ジヤンク」ハ辛フシテ江口ヲ去ル百餘哩ノ嶺兒山附近ニ航行シ得ヘシ故ニ沿岸一帶ノ地ニハ貨物ノ集散地少カラスト雖商港トシテ數フルニ足ルモ唯安東縣及龍岩浦アルノミ然レトモ江ノ上流ニハ有名ナル鴨綠江ノ大森林アリテ巨樹大木鬱生シ其ノ富源無盡蔵ト稱セラレ近年其ノ伐材ノ筏ニヨリ流下セラルルモノ年數百萬ニ及フ清國人カ鴨綠江流域ノ富源ニ着目シタルハ僅ニ三十餘年以前ノコトニシテ其ノ富源開發ト共ニ新ニ勃興シタルモノ安東縣、大東溝等トス其ノ沿岸ニハ「ジヤンク」輻輳シ材筏運坦ス

七 豆滿江 ソマンガン 東岸日本海ニ注グ大河ナリ源ヲ白頭山ノ東南麓ニ發シ白頭、江南、妙香ノ諸山脈ヨリ發スル諸流ヲ合セ茂山郡ニ到リテ稍大流ト成リ會寧、鎭城ノ諸郡ヲ經穩城ノ北ニ到リ滿州ヨリ南下セル布爾哈圖河ト合シ更ニ慶源ニ於テ琿春河ト會シ水量益増大シ其ノ間右山左折シ谿谷ノ間ヲ縫下ス慶源ノ下流ハ露領ト境界ヲ爲シ遼山灣ト露領ホトシエツト灣トノ間ナル西水羅ノ東方ニ到リ日本海ニ注グ流域全長九十里ニ亘リ河口ヨリ慶興ニ到ルノ間ハ百噸内外ノ汽船ヲ通航セシムヘシ然レトモ流水一帶ニ急奔ニシテ降雨ニ際シテハ河水氾濫シ濁流沿岸ヲ蓋ヒ舟楫危險尠カラス加フルニ河口ニハ土砂ノ堆積シテ洲ヲ爲ス所多キヲ以テ航行ノ便宜シカラス

版二第  
最近朝鮮事情要覽 終

明治四十五年三月二十日印刷  
明治四十五年三月廿五日發行

朝鮮總督府編纂

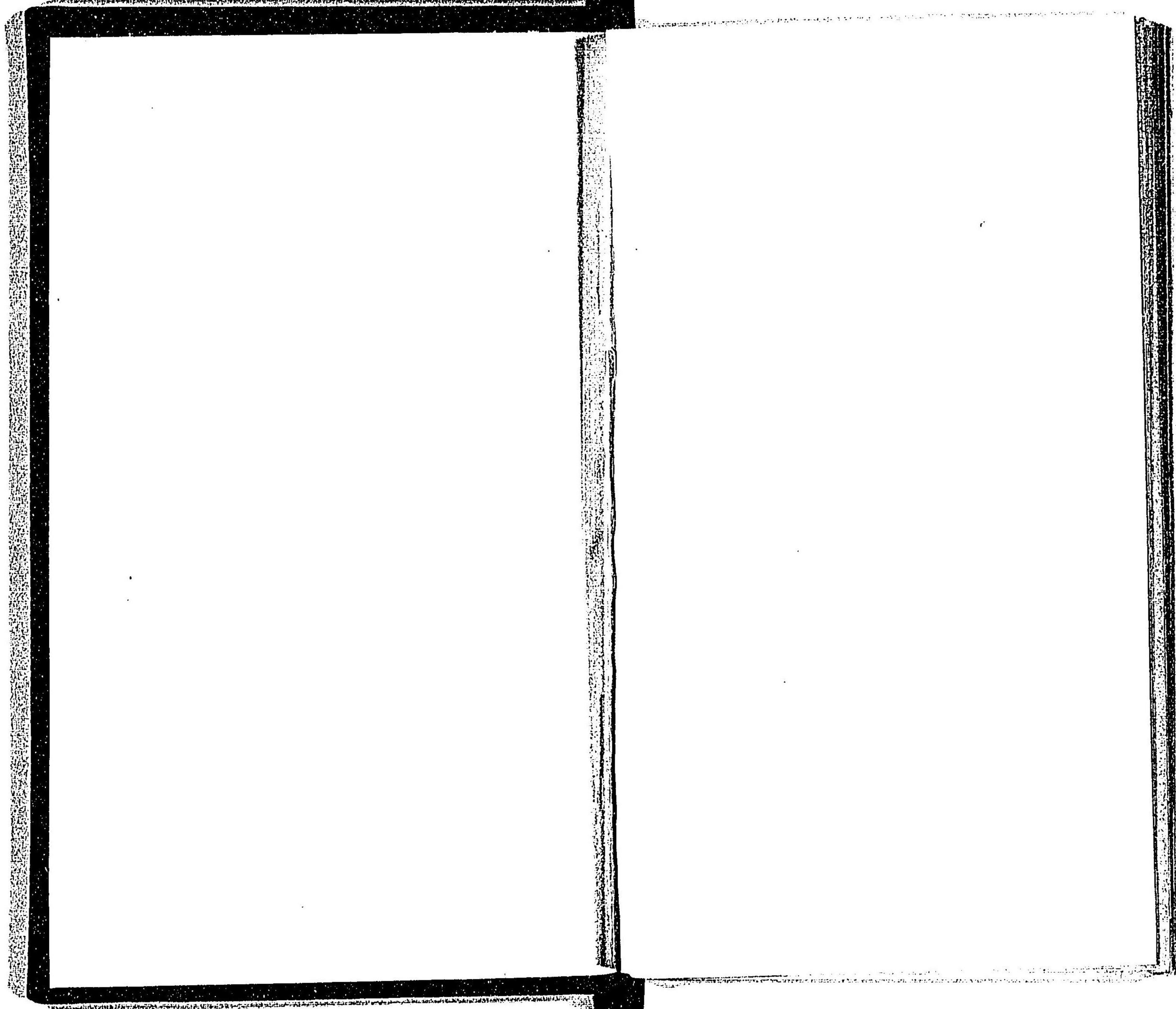
東京市京橋區日吉町十番地

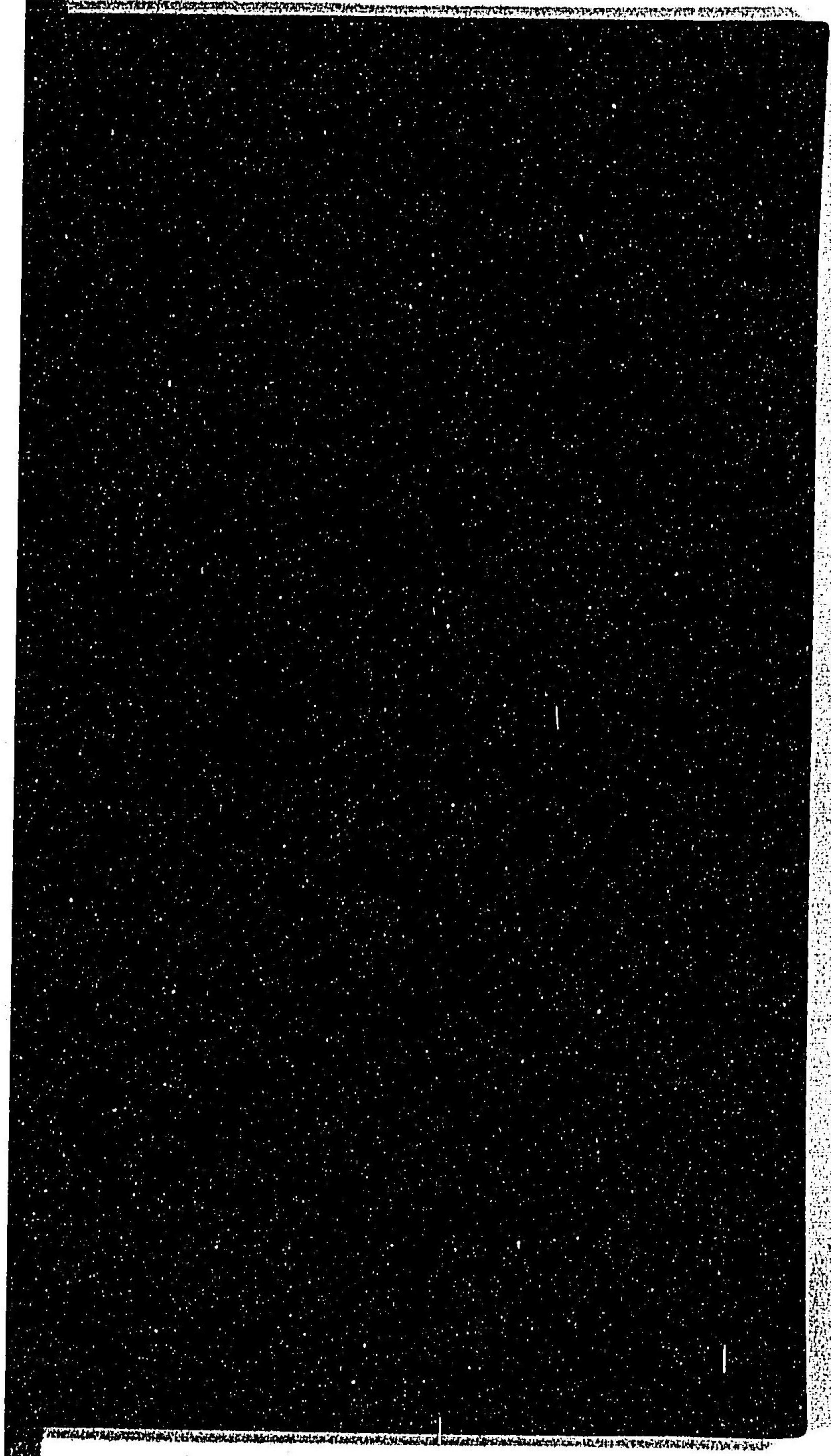
發行兼印刷者 渡邊 爲藏

東京市京橋區日吉町十番地

印刷所 民友社印刷部









特61  
793

026408-000-3

特61-793

最近朝鮮事情要覽

朝鮮總督府／編

M45

ADD-0061



