

26 OCT 1938 ✓

周作民題

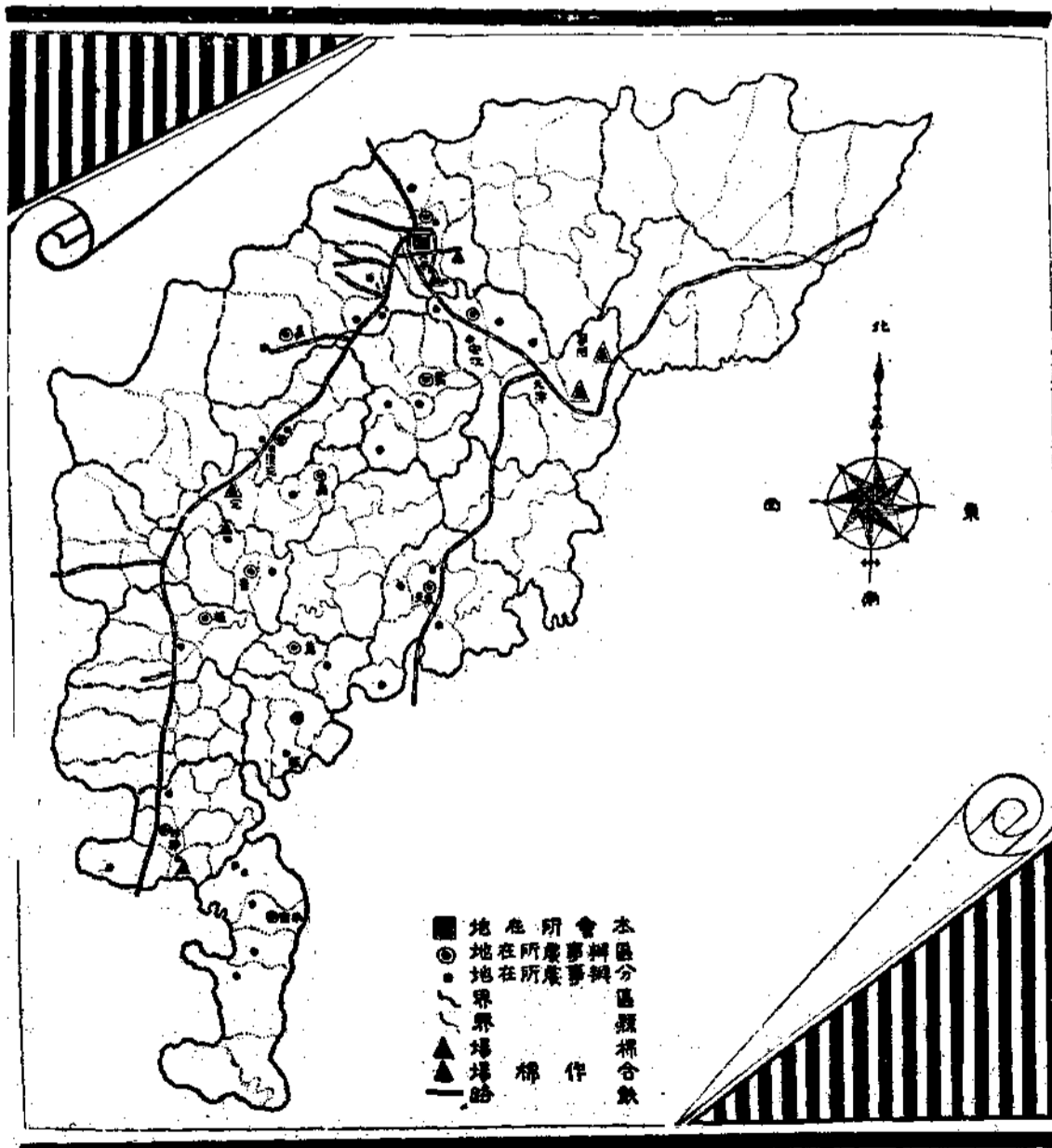
河北棉產彙報

第三期

北平東城前趙家樓二號

河北棉產改進會編

民國廿五年六月一日出版



國立北平圖書館藏



論 評

棉區組織合作社平議

張益三

合作社組織之傳入我國，已二十年，然大量增加惹人注意乃最近三年之事。其為學術界所研討金融界所注目者，厥為棉區之信用合作社與運銷合作社，或兼營或單營，失敗與成功互見；即在一系統指導下之合作社，亦有此成功而彼失敗者，或去年成功而今年失敗者。在成功者固自鳴得意，而失敗者亦善自解釋。有謂中國農民程度僅可勉強組織村單位之信用合作社，或謂運銷合作社不切於農村之需要，或謂運銷合作社可兼營信用合作社，或謂運銷合作社遠不若生產合作社之重要，或謂農民可同時為村單位信用合作社及大規模運銷合作社社員，但兩社之組織，必須分離者。議論紛紜，莫衷一是，美國合作專家史蒂芬氏即主張最後一說者，數月來，各方皆引以為談助。一考最近我國學術，思想，政教，法制，莫不受歐美之影響，合作學說，寧能例外？

歐洲大陸，二百年來文明突進，教育普及，制度完備，村

二

單位之信用合作社簡而易行，社員苟遇災變，國家立予救濟，其經濟信用不難恢復；即有不守社會繩墨者，亦懼社會人士之責備，不敢自己暴棄，故信用合作社貸款百無一失。地方秩序井然，運輸交通，極為便利，且農業機械發達，一家所耕常在二三十公頃以上，集一村落數十家之產品，其數亦頗可觀，運銷於毗鄰之中級市場，極為方便，自無組織運銷合作社之切要。

我國人直接間接受歐洲大陸思潮者，遂咸附和村單位信用合作社之說，而忽略大規模運銷合作社之需要。殊不知中國農民十九文盲，不以失信為恥者大有其人，法律之效未著，救濟之法未備，雖組織嚴密之信用合作社，仍難完成其信用。一般指導組織信用合作社者，為易於維持信用計，每以自耕農有田地，借款不還之機會少，多引之入社；佃農無恆產，不還之機會多，故不使之入社。此殊違背組織信用合作社之原旨，幸而維持信用，成功亦奚足貴。蓋一家所耕十餘市畝，必集百家所產之皮棉，始能裝貨車一輛；而交通不便，資金枯澀，農產之儲藏調製差別方法，均欠良善，運銷商人以曠時費工，不免冒險，計利自不能不加多，欲改善之使品質整齊優美並減輕運費而推廣其銷路，尚待生產者自起為謀。故在中國之大規模運銷合作社功效甚大，而村單位之小信用合作社，非必穩妥如歐洲也；反之，北美為新造國家，逐年各國移入人民甚多，種族語言習俗既極複雜，文盲亦不在少，國家政教未臻齊美，地廣人稀，故村單位之信用合作社，不若在歐洲之易於從事，而大規模運銷合作社之需要，自比歐洲為切。國人之直接間接受北美思潮

者，遂主張大規模運銷合作社之說，而漠視村單位信用合作之需要。殊不知中國農村戶口稠密，聚族而居，彼此相熟，村單位之信用合作社社員易負聯合担保責任，其辦理信用合作社自不若在北美之困難，故二者各有利弊，必須因地制宜，乃見成效。

總之，中國社會背景不同於北美，亦迥異於歐陸，幅員遼闊，一省之大，有如小國。其倡中國農村合作社應依某主義者，轉不如曰某地合作社，或某種農產之生產合作社，應取某種方式，庶能切合某地方或某職業之特殊需要。況事之成敗繫於法者寡，繫於人者多，無論合作社組織如何嚴密，苟指導不得其人，定必失敗；反之定法雖有疏漏，如指導得人，亦可成功。從事合作事業者，正不可忽視其指導責任，而日以變更合作社法為急務也。

調查報告

南霞口附近

鄭劍青

之棉產及

合作概況

南霞口位於冀南津浦路南霞口站西側里許，屬東光縣第五

河北棉產彙報 第三期

區，北二十里隣泊頭鎮，南十八里界東光縣城，在交通方面，尚稱方便；其地質氣候均適種棉，但該處農民，植棉甚少。經調查後，本會遂於此設一辦事處，隸屬東光指導區，自辦事處於今春二月間創設以來，迄今將及三月，對於附近各村之棉產及合作情況，略得梗概，謹報告於後：

一 棉田

南霞口辦事處，位於東光縣第五區中心，東北毗連南皮，西北地接交河，均屬本辦事處指導範圍，本辦事處附近各村，中美棉田（二十四年），僅佔耕地面積千分之二十九，較之他處相差遠甚，其推廣之重要及困難，概可想見。

二 貸棉籽

南霞口辦事處，係屬創設，又兼附近各村農民，不知種棉，為辦事慎重起見，工作範圍不得不縮小；故本年工作，先以東光縣五區為中心，向外擴展。在本辦事處籌設就緒後，即宣傳貸籽，於三月五日，在處內召五區各鄉村長副，開會討論後，即至各村登記，惟各村農民以不慣種棉，多存觀望，俟經苦口講勸始肯登記，結果願借棉籽數量為二萬餘斤，登記村莊四十有七，此四十七村，屬東光五區者多數，其餘係二區，四區；而南皮縣之二區亦有二村，表明如下：

河北棉產彙報 第三期
各區借種表

縣別	區別	村數	戶數	棉籽斤數(每畝以七斤為準)
東光	五	三三	三〇九	一〇,四一一
東光	四	一	一	一〇
東光	二	一一	一七二	八,二四四
南皮	二	二	四	四一二
合計	四	四七	四八六	一九,〇七七

在登記時，雖各村農民，多不欲登記；然在領籽時，陸續來處請求領籽者不少。查其先不登記，而後來請求領籽之原因，不外二點：(一)見本會所貸之棉籽，比當地之棉籽好；(二)經思索後悉本會之宗旨，的確是改進棉產別無作用惜本處之棉籽，均為已登記棉農領去，不克允其請求，為可憾耳。

三 棉農之植棉經驗

南霞口附近各村，棉農之植棉經驗，較東光一區，三區之棉農為差，雖拌灰，浸種，及條播之方法，尚知逐次施行；而對於勻苗次數，則每多舉行一次，雖常有缺苗之患，而不知三

次勻苗之方，故對於間苗一項，除在領籽時，對棉農詳加解釋，各發給植棉淺說外，並於散籽完畢後至各村詳細解釋，所喜各棉農對本會稍有認識，在解釋時尚能靜心領受，按法實行。

四 合作社

在南霞口辦事處領籽之各村中，對於合作事業，尚多不明瞭，尤以南霞口西北各村中，直不知合作為何事；故合作社將來之組織，亦一繁難之工作也。但在此四十七村中，非一所無有，調查結果，得悉華北農業合作事業委員會指導之下，已成之信用合作社計有五處，在籌備中者有七處；對於棉花生產運銷合作社則尚無組織，現正着手宣傳中。

五 水利

南霞口附近各村，對於水利，更談不到，因既無泉水河水可利用，而鑿井又不普及。東部雖有少許之井，多為吃水及澆園所設；以井口甚小，僅容一水斗，以人工提灌，效能極低，雖有運河帶貫南北，但其水淺，可灌之地寥寥，據調查所知，附近各區，早年佔十分之四，故水利之講求頗為切要，農民亦深以此為苦，煩問本會對水利之設施如何。

六 結論

總上各節，可知於棉田不多之處，在有組織之團體指導下

，以優良棉籽去推廣，其棉田定可增加；雖棉農不肯輕信宣傳，如能苦心去幹，終有回轉其信心之望。由此可知本會之「增加棉花生產」「改良棉花品質」兩大目標，於不久之將來，終可得農民一致之信仰也。

晉縣棉花

一農

生產運銷

合作社聯合社概況

晉縣地處冀南，地勢平坦，土質略帶砂性，最宜植棉，故棉花為晉境出產大宗，每年運津皮棉約六萬餘担；惟近年來人民多趨取巧之途，雜糅水，以致品質惡劣，在市場上信用衰落。自民國二十三年華北農產研究改進社蒞晉指導後，各村紛紛成立合作社，改善品質，自行運銷，於是價格始又稍形昂起。計兩年以來，參加運銷農民，莫不獲利甚鉅，合作事業乃愈形發展，本聯社遂應時勢需要而誕生。茲將本聯社半年餘工作實施概況分述于左：

一 本社成立之經過

晉縣在以前雖有一二村成立合作社，然為數既寥寥無幾，實際方面亦無若何之成績；自改進社於民二十三年八月在晉成立辦事處後，指導協助不遺餘力，經過兩度運銷，結果成績良好，一年來合作社遂由十三社而增加至五十四社。惟改進社在晉不過處於指導地位，未便長期負責，而且運銷業務，更非團結不為功，因應各方之需要遂發生本社之組織，民國二十四年經發

起人吳一農等之半年籌備，遂於六月二十八日成立，計參加之合作社達四十九社，開辦之始，以聯合組織在華北尚居少數，是以各項工作均無成規可循，屢經改進社諸同人之提携扶助，始稍稍具有眉目，此吾人所應聲明感謝者。

二 本社的主旨

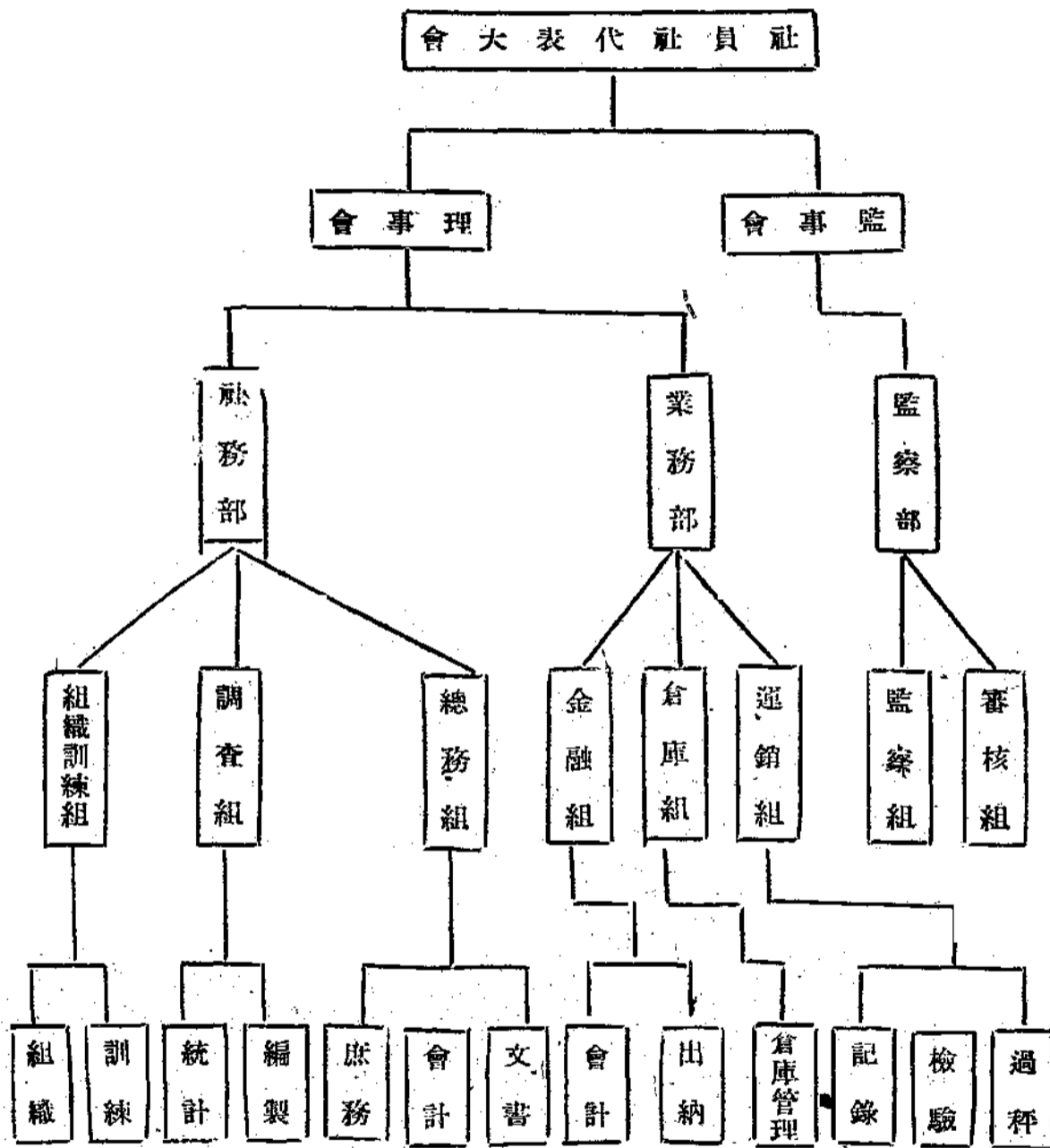
本社之主旨為改善棉產質量及發展農村經濟。我們認定過去農民棉產之所以不能得利，是因為質的不純，與收穫量的減少；而且農民之痛苦，是因為經濟上之不充裕，不能從事於產業上的發展，所以定了上述的主旨為我們工作進行的依據，無論怎樣的困難與艱阻必達到這種目標才算成功。

三 本社的信條

一、埋頭苦幹 二、忠實勤奮 三、莫問收穫 四、但問耕耘。我們認定了無論作何種工作，必須腳踏實地的幹去，不唱高調，不事敷衍，才能有相當的成效；同時更應埋頭不管其他，而尤其是農村事業，更應勤懇樸實的按部就班做去，見異而思遷，或裝飾門面，粉飾成功者，均不足以語從事農村事業者也。所以我們定了這樣的幾個信條，共同策勵，以服務社會之精神而工作

四 本社組織系統

本社組織系統表



職別
理事主席
副主席
司庫
理事
理事
理事主席
理事
理事

五 本社職員一覽表

姓名	年齡	職業	住址
吳一農	三十七	自耕農	海灘村
尹振國	二十七	全	北尹家莊
姜清源	四十八	全	候城鎮
李冠雄	二十七	全	東留章村
王仁輔	三十二	全	東曹村
李會豐	五十五	全	萬莊村
呂星午	四十一	全	樵鎮
齊樹棠	三十	全	光燦村

六 本社社員一覽表

社名	社員人數	社狀	成立日期	入聯社日期	認購股數
海灘村棉運合作社	四八	成立	二十三年九月十七日	二十四年七月十六日	二股
那底村棉運合作社	三八	成立	二十三年十月八日	二十四年七月十八日	全
萬莊村棉運合作社	二一	成立	二十三年十月二日	二十四年七月十七日	一股
北尹家莊棉運合作社	四二	成立	二十三年八月八日	二十四年七月十六日	二股
候城鎮棉運合作社	三五	成立	二十三年八月二十三日	全	全
樵鎮棉運合作社	一六	成立	二十三年十一月十一日	全	一股
光燦村棉運合作社	二〇	成立	二十三年八月二十二日	全	全
東留章村棉運合作社	二四	成立	二十三年八月二十日	二十四年七月十七日	全
東曹村棉運合作社	一五	成立	二十三年八月二十日	二十四年七月十六日	一股
長石村棉運合作社	二五	成立	二十三年八月十九日	全	全
周村棉運合作社	二六	成立	二十三年十二月十五日	二十四年八月廿四日	全
西旺村棉運合作社	二五	成立	二十四年一月二十四日	二十四年八月十九日	全
管洽村棉運合作社	一七	成立	二十三年十一月廿八日	二十四年七月十八日	全

河北棉產彙報 第三期

北趙家莊棉運合作社	一一	二十三年十一月十五日	二十四年七月十八日	全	八
東石村棉運合作社	一二	二十三年七月二十六日	二十四年七月十六日	全	全
閻村棉運合作社	三一	二十三年十一月十二日	全	全	全
大旺村棉運合作社	一九	二十三年八月一日	全	全	一
北控盤棉運合作社	一二	二十三年十二月二日	全	全	二
馬子村棉運合作社	一四	二十三年十二月十日	二十四年七月十六日	全	一
安家莊棉運合作社	全	二十三年九月十九日	全	全	全
李家莊棉運合作社	全	二十四年三月六日	全	全	全
北王家莊棉運合作社	一九	二十三年八月三十一日	全	全	全
四常村棉運合作社	一三	二十三年十一月十一日	全	全	全
大樵村棉運合作社	二三	二十三年十二月三日	全	全	全
七給村棉運合作社	一九	二十三年八月二十六日	全	全	全
屯尚村棉運合作社	二四	二十三年八月十三日	全	全	全
南彭家莊棉運合作社	二〇	二十三年八月二十日	全	全	全
南田村棉運合作社	三六	二十三年十一月十六日	二十四年八月十七日	全	二
北白灘村棉運合作社	一六	二十四年五月八日	二十四年十月十八日	全	一
南北旺棉運合作社	二七	二十四年四月二十日	二十四年八月十九日	全	全
北白水棉運合作社	一一	二十四年三月二十一日	二十四年八月十八日	全	全
董陳家棉運合作社	一〇	二十三年十一月十九日	二十四年八月二十二日	全	全
龐村棉運合作社	一四	二十四年三月九日	二十四年十月二十一日	全	全
宿生村棉運合作社	全	二十四年一月二十日	二十四年九月二十七日	全	全
仁義村棉運合作社	一一	二十三年十二月十日	二十四年十月一日	全	全
泉渡村棉運合作社	二一	二十四年一月六日	二十四年九月一日	全	全
南劉家棉運合作社	九	二十三年十二月十三日	二十四年九月二十九日	全	全
後渠明訂棉運合作社	一〇	二十三年十月二十五日	二十四年九月二十七日	全	全

于家莊棉運合作社	二一	二十四年六月六日	二十四年十一月二十六日	一	股
邵莊村棉運合作社	一〇	二十三年十二月五日	二十四年九月二十九日	全	
西曹村棉運合作社	二六	二十四年一月五日	二十四年八月十九日	全	
馬坊村棉運合作社	一〇	二十四年二月八日	二十四年九月二十七日	全	
樓底村棉運合作社	一〇	二十三年十二月二十日	二十四年九月二十七日	全	
塔上村棉運合作社	一一	二十三年十二月十三日	二十五年一月一日	全	
周頭鎮棉運合作社	一一	二十三年十二月二十四日	二十四年十月一日	全	
茹家寨棉運合作社	一〇	二十四年十月二日	二十五年四月一日	全	

附記：查參加本聯社之社員社原為四十九社除東塔營常營西石村三社退出外現共四十六社社員八八五人。聯合社社股每股二十元。

七 本社二十四年後半年各社運銷情況表

社名	運銷數量(市秤單位斤)	社名	運銷數量(市秤單位斤)
祁底村棉運合作社	二三、九七四·五	四常村棉運合作社	一〇、一七〇
萬莊村棉運合作社	三八、八五九	大樵村棉運合作社	一二、九四三
北尹家莊棉運合作社	九、六三二	周村棉運合作社	三、〇九一·五
海灘村棉運合作社	四〇、八二二	西旺村棉運合作社	一八、二一一·五
侯城鎮棉運合作社	一九、九七四·五	管洽村棉運合作社	七、二五一·五
樓鎮棉運合作社	七、七七六·五	北趙家莊棉運合作社	五、四三六
光燦村棉運合作社	一五、〇六三·五	東石村棉運合作社	一五、六五三·五
東留章棉運合作社	八、六二一·五	閻村棉運合作社	一三、一九一
長召村棉運合作社	七四、五八二	大旺村棉運合作社	七、一六一
馬子村棉運合作社	六、三一七·五	北捏盤棉運合作社	四、四六四
北王家莊棉運合作社	八、四五四	北白水棉運合作社	四、五一九

東陳家莊棉運合作社	五、八四八
龐村棉運合作社	一〇、九三九
七給村棉運合作社	九、九一八
屯尙村棉運合作社	二八、四八二
南彭家莊棉運合作社	九、八九六·五
南田村棉運合作社	一七、一八三·五
北白灘村棉運合作社	一三、七三一·五
南北旺棉運合作社	一二、二八六·五
馬坊村棉運合作社	七、〇〇四
宿生村棉運合作社	二、二一四·五
後里明市棉運合作社	一九、九九九
邵莊村棉運合作社	一〇、二〇七

總計四十六社

八 半年來本社業務進行的回顧

在本社成立之時，即共同議定工作方針，以不增加社員負擔為原則，所以一切均因陋就簡，好在物質方面有改進社盡量協助，得以大體完成。成立後之工作初步，即調查各社棉田及運銷數量，預計時統計結果，可運皮棉在八千包左右，及至運銷結束後，實數運津皮棉僅三千五百餘包，尙未及預計之半，殊出意料之外，經致查原因所在，1.各社軋車不敷分配，因

樓底村棉運合作社	一八、三九二
于家莊棉運合作社	二、九八一
周頭鎮棉運合作社	二、四九七
泉渡村棉運合作社	五、八七七
西曹村棉運合作社	四、六二〇·五
西李家莊棉運合作社	二、四七九
南劉家莊棉運合作社	二、五二三·五
安家莊棉運合作社	四、九七四
仁義村棉運合作社	一一、一二八
塔上村棉運合作社	六、七三七
茹家寨棉運合作社	三、三三三
東曹村棉運合作社	七、一九〇·五

共運皮棉五七六、一九一斤

借用既非長策，購置又在在需款，力有不及，以致各社多數合購數機，輪流使用，供不應求，貽誤匪淺。2.鈔票問題，當本社開始收花時，正值現金缺乏，法幣尙未通行之際，農民狃于積習，不信任鈔票，因而觀望遷延，坐失良機，故運銷數量大減，現時法幣通行，此層可以無慮；惟軋車一事尙成問題，此為辦理運銷者所應注意者也。



本省棉訊

推廣概況

霸縣

〔特約通訊〕霸縣植棉指導區辦事處，近因各分辦事處相距甚遠，交通不便，信件往來，每多滯延，當於上月十三日，特召集各分辦事處指導員于霸縣區辦事處，舉行臨時會議，商討所以促進工作效率及消息靈通諸方策，結果頗為圓滿，并擬該項會議嗣後每月舉行一次云。

又，該區辦事處原擬在新鎮，固安牛駝鎮，大楊先務，霸縣煎茶舖四處，各設一分辦事處。後為便于推廣起見，乃將煎茶舖分辦事處遷移於任邱；大楊先務分辦事處遷於雄縣。牛駝分辦事處因推廣棉籽甚少，暫時裁撤，移歸中心區辦事處兼理。現在除中心區辦事處外，祇有三分辦事處。茲將各分辦事處所在地及推廣概況列表如下：

區處	所在地	推廣區域	棉籽貸出斤數	棉田增加畝數
中心推廣區	霸縣城內	第一區之東北第二區之中部第四區之東部	五九，六三四	九，四三七
新鎮分辦事處	新鎮城內	第一二兩區及文安縣之第五區	一三，四〇七	二，二一六
雄縣分辦事處	雄縣南關	全縣	一六，八九六	二，八一五
任邱分辦事處	任邱城內	全縣	一〇，六一二	一，九八一
合計			一〇〇，五四九	一六，四四九

本會棉場近訊

軍糧城

〔特約通訊〕一、繁殖大量斯字棉：本場前向會中領到新自美國購來之最純潔斯字第四號棉種一千磅，從事繁殖，除在肥料試驗地種植外，并於本場本年自種棉田內一律播種，共計佔地一百零八畝，於四月九日開始下種，至十三日全部完畢，截至現時止，多數出苗，同時為避免該項優良棉種混雜起見，經將原擬在場舉行之美棉品種比較試驗，移往茶淀分場種植。

本年該公司因本會提倡植棉，頗感興趣，爰即自開棉田五百畝，除由本場貸給棉種外，近更向該公司之請求，關於植棉技術概由本場派員隨時指導，以利改良。

二、協助民生公司改善植棉技術：軍糧城民生公司與本場接壤，有地八千餘畝，經營已久，惟因辦理不善虧折甚鉅，近年來僅恃招佃種少數地畝，餘均荒廢，

三、改製棉田畜力中耕器：查本場所接收新開源公司農場之財產中，有朽壞中耕器多架，去年曾擇選其可用者加以改造，借予棉農應用，頗受歡迎，近奉會中來函，以將來各指導區對於該項用具，甚形需要，飭即速為整理，以便應用，經將全部取出添配零件，加以改造，連原有在內者，約為十餘架。

四、化驗試驗地土質及供試肥料：本場本年棉作肥料試驗地土壤所含鹼質及供

試肥料氮素成分，取待化驗，以明究竟，經於本月初旬採取表土心土及底土標本，連同棉餅芝麻餅及馬糞三種樣品，寄請南京中央棉產改進所代為分析，頃接復函開示，計棉餅含氮為百分之三·八七，芝麻餅為百分之五·八六，馬糞為百分之〇·五八；至土壤成分，正在化驗中，不日當可竣事。

推廣工作順利

〔特約通訊〕卷鎮為棗強縣產棉區域，但實際上不過卷鎮以南之十數村。昔年棉籽來源，多係購自晉縣，臨清或濟南等處。按其種別，多為土棉及退化美棉，種子不純，產量不豐，品質粗劣，價格平常；棉農對於栽培方法，既不知改良，又受花販操縱，故過去棉花價格不高，實由于此。自河北省棉產改進會冀縣植棉指導區在卷鎮設立分辦事處以來，貨放純良脫字棉種，宣傳可以改善品質，提高價格，聲浪一播，農民爭相借用，即向不種棉者亦願試種，尤以卷鎮北部為最踴躍。但一般棉農多顧慮將來棉花之銷路，倘運銷合作組織健全，則卷鎮棉業之前途，當可樂觀也。(分)

定興

〔特約通訊〕本縣風氣閉塞，教育落後，一般農民對於新的事物，不肯接受，因而河北省棉產改進會自派員到縣工作以來，即首先感到此種困難。聞該會原定計劃擬在本縣推廣純良棉種三百餘担，以資改進，無奈說者諄諄，聽者藐藐，指導員費盡宣傳指導之力，而結果僅貸出棉籽一萬餘斤，較原定推廣數量僅及三分之一云。(修)

永年

〔特約通訊〕永年縣第四區方頭固村一帶，向係純良棉區，有井灌溉，土壤尚稱肥沃。河北省棉產改進會邯鄲區特設分辦事處於方頭固，以資推廣。茲將該分處本年貨放棉種及農民之播種情形，探誌於左：

推廣困難

貨放棉籽及播種情形

1. 貨放棉籽 河北省棉產改進會由陝購來純良脫字棉種二千餘担，指定在邯鄲南樂兩指導區貨放。方頭固分辦事處承放六百餘担，第一批於四月一日到邯，計八百餘担，方分處僅領二百四十餘担，為碾頭雙陵兩合作社具領貨放，當即加工篩選；整理未畢，天降甘霖，棉農急於貨領播種；故手續多有不完之處。第二批撥歸南樂指導區貨發。第三批於四月十三日始到

邯站，約八百餘担，但邯鄲區亦於四月七八兩日撥雨二十餘公厘，各棉區紛紛播種，自存當地美棉，前已登記領種之棉農，多乘陰霾地濕，播種自有棉種，以致第三批所到之純良脫字棉種，一時難以貸盡，不得已乃在未登記之各棉區，勸導領種，分處續領三百餘担，貨放數十村。

播種情形

第一次所領棉籽於四月十日左右播種，第二次所領棉籽於四月二十五日左右播種。第一次因下種過早，氣候尚寒，故發芽甚慢。第二次因氣候稍暖，入土半月，子葉即行張開，棉苗甚齊。先種者苗不均勻，遠不如後種者之美滿，故毀種及點補者甚多云。(分)

晉縣

實施合作訓練

〔特約通訊〕晉縣區辦事處為健全合作社之組織起見，特於上月在無極分處舉辦合作社職員講習會，各社參加甚為踴躍。本月二日至八日，該區辦事處又在晉縣小樵鎮舉辦講習會，到會人數竟達百三十名。開會期間，正值陰雨連綿，但參加各社，並未因雨缺席，是足見其對於合作熱烈與興趣濃厚之一斑。該區辦事處求更進一步之努力，惟恐開講習會時各聽講社員不能完全領略，或領略而未能實行，

特又派人分頭下鄉，逐社放查，如一發現某社不甚健全，當即就近予以指導云。

趙縣

製造價廉噴霧器

〔特約通訊〕趙縣區辦事處鑒於蚜害之嚴重，故對提倡購買噴霧器一事，不遺餘力。惟農民多嫌該器太貴，不肯購買，遂遍尋對於農具素肯留心之人士，示以噴霧器之效用與原理。期能本此原理，而創造一構造簡單成本低廉之噴霧器，以便為普遍的推廣。聞現已有本縣人蔣文君，製成構造較為簡易之噴頭與氣壓箱兩部，不日當可造成一完整之噴霧器。估其成本，不過七八元，但其效力，與普通所用者同。故一般人相信此器果能造成，定可不推自廣云。

磁縣

樹立推廣三原則

〔特約通訊〕本縣向係產棉區域，惟以農民固守舊法，不加改良，故本縣棉業，不見進步。自河北省棉產改進會在本縣岳城鎮設立分辦事處以來，貸放純良棉籽，指導植棉技術，工作人員，十分努力，本縣棉業頓呈活潑氣象。記者特訪該會指導員段世長君於辦事處，當蒙接見，接談後得知該會對於改進本省棉產工作，計畫周密實在令人敬服。比又叩以到鄉

間來工作的觀感，據云：做鄉村工作，甚非易事。第一，須先引起農民的好感來，以確立其對指導員的信仰，俟信仰已立，而後予以指導，才能發生實際的效力，否則若徒託空言，或言行不能一致，任你說得天花亂墜，也必不能收到良好的效果。

第二，須根據事實，因勢利導。農民種田，多係一仍故轍，但因已有悠長的歷史，寶貴的經驗，指導員須事先多方訪問，詳察實況，然後按照事實，分別予以指導，則所指導以改善者，亦正係農民之想改善而苦無方法者。這樣，一經指導，則立能見效。第三，要「教」「學」「做」合一。指導員指導農民是「教」，農民所有的長處或經驗須「學」，將學識與經驗融匯一起而實施，如經營示範農場等事則是一「做」，指導員須先把此三者打成一片，而後方能期事業之成功。談至此，記者因有他約，乃與辭出。 (一記者)

外省棉訊

山東

全國經濟委員會，棉業統制委員會，以山東年來辦理棉業成績頗佳，該會為改良棉種，提倡脫里斯

棉種，促進農村事業之發展起見，擬在山東設改良場，以資襄助山東辦理并指導一切，聞已致函山東當局，將於日內先派員往各縣考察後，再進行設場計劃云。

濟南

山東省建設廳前以本省棉業漸行發達，深恐經手之棉花行商濫水濶雜，從中漁利，致使本省棉業前途，蒙其弊害，除由棉花檢驗所負責檢驗，以杜絕使水濶雜等弊外，並令全省各花行按照規定實行登記，以為棉商之保障。惟最近迭據各縣呈報，所有花行率多資本薄弱，與登記辦法不符，進行頗為困難。因此，特再予以變通，將前定登記辦法重行修正，準備提請省政府務會議通過實行。其內容要點，係為各行資本之限定，凡在濟南新設之花行，須有十萬元以上之資本，並須有資本五萬元兩家舖保，在各縣者，須有五千元以上之資本，並免取二千元以上之舖保兩家，方准登記開設云。

臨清

〔特約通訊〕臨清為魯西棉產重要區域，棉田面積佔有耕地面積三分之一，去年因旱颶肆虐，未能播種

。本年四月上旬，忽降透雨，約二十九公厘，為歷年春季罕有之大雨，中旬又得小雨二次。時雨既降，棉農乃紛紛播種，未及旬

日，全縣告竣，且播種面積，超越往年多。不意于四月二十五日以後，氣溫降落甚低，晨夕尤甚，約在五六月間，溫度既感不足，故出苗甚少，且早播轉身之芽，因驟寒傷枯，亦多萎於地內，日來棉農時赴田間視探情形，有無棉苗繼續出土，有無另行重種之必要，一方又因種籽缺乏，購求不易，故多惴惴不安。山東省建設廳有見於此，特派員來縣試辦美棉合作社，以應急需，惟亦因棉種無多，為數量所限。

然轉暖，農民紛紛開始播種，而二十四五兩日，忽然暴風作祟，土又變乾，幸二十六日，細雨淋漓，將土壤全部濕潤，所有工作人，莫不忙碌異常云。(仲)

彰 〔特約通訊〕河南彰德一帶於四月七八兩日雖得透雨。但天氣尚寒，棉田未能播種，至十五日，天氣忽然轉暖，農民紛紛開始播種，而二十四五兩日，忽然暴風作祟，土又變乾，幸二十六日，細雨淋漓，將土壤全部濕潤，所有工作人，莫不忙碌異常云。(仲)

德 棉田未能播種，至十五日，天氣忽然轉暖，農民紛紛開始播種，而二十四五兩日，忽然暴風作祟，土又變乾，幸二十六日，細雨淋漓，將土壤全部濕潤，所有工作人，莫不忙碌異常云。(仲)

不日款到即行分放於合作社各社員。(孫)

又，河南省棉產改進所彰德棉作場中所有種者，全係由美新購之斯字四號棉，種子異常飽滿，其發芽力亦較優於普通棉籽，對於將來推廣，甚有希望。現在該場主任蔣煥新君已於四月二十四日，由湘返場，對於場內工作，積極進行，故該場所

雜俎

農諺十則

朱慧劍

皆是當種棉花的時候。

- 一、棗芽發，種棉花。(言棗樹發芽時，正是該種棉花時。)
- 二、收花不收花，單看正月初八，十八，二十八。(晴則收花；陰則不收花。)
- 三、初一芝蔴，初二花，初三蕎麥，初四瓜，(言自正月初一至初四日若晴則主收。)
- 四、清明高粱，穀雨花。(言清明節是當種高粱的時候；穀雨均不宜也。)
- 五、小滿花，不歸家。(言到小滿再種花，就嫌遲了。)
- 六、七遍穀子，八遍花。(言棉花當多鋤至八遍。)
- 七、花見花，四十八。(言由開花至吐絮，須經四十八天。)
- 八、立了秋，遍地揪。(立秋後摘心)
- 九、棉花籽用灰拌，種下地裏鋤五遍。
- 十、立夏當時花。(言立夏節時，正當種棉之時，過早過晚，均不宜也。)

附錄

河北省棉產改進會

介紹棉花生產放款章程

- 第一條 本會為調劑棉區農村金融促進棉花生產起見特與銀
團及銀行訂立合同介紹辦理棉花生產放款
- 第二條 凡經本會各區辦事處允予協助之棉花生產運銷合作
社其社員可按本會規定之手續經由合作社向本會各
區辦事處申請介紹棉花生產放款
- 第三條 棉花生產放款以購買種籽肥料及其他有利生產事業
之用途為限如有以供消費者各區辦事處得拒絕介
紹貸放已放之款並得隨時向借款人負責追還
- 第四條 每畝棉地之生產放款額由本會各區辦事處考察地方
情形酌定之每一社員借款額以一百畝為限
- 第五條 放款利率每年由本會與貸款銀團及銀行商定後公佈
合作社轉放予社員時利率不得加高六厘以上
- 第六條 放款分三期國曆一月間為第一期五月間為第二期八
月間為第三期過期即不再放但遇有特別情形時得酌
酌提前或延緩
- 第七條 第一期放款以本年確有把握植棉之地畝為限每畝祇
能借全額三分之一第二期放款以棉苗出齊之地畝為
限每畝亦祇能借全額三分之一但第一期未借款者第
二期可酌借全額之半數第三期放款以棉花發育順利
之地畝為限每畝亦祇借全額三分之一但第一二期均
未借款者第三期可酌借全額三分之二
- 第八條 第一期借款期限最多不得過十個月第二期借款期限
不得過六個月第三期借款期限不得過三個月但均可
提前歸還
- 第九條 合作社社員借款須先向合作社聲明並確定數目說明
用途由合作社理事會彙齊一併填寫或分組填寫借款
申請書
- 第十條 各區辦事處接到申請書後當即派員調查經調查認為
合格即可斟酌情形准予介紹貸款並指導該借款合作
社訂立借據
- 第十一條 訂立借據時借據上除須由該借款合作社蓋社經理監

事主席簽章外並須由借款社員親自簽章註明負連帶責任方為有效

第十三條 還款時由合作社代表邀同辦事處主任或其代表赴銀行銀團指定之地點還款

第十二條 放款日期及地點由各區辦事處事先與銀團銀行約定

第十四條 合作社還款得于期前分期歸還每期還款數當時在借

通知合作社屆期由理監事主席攜帶借據親到約定地點領取借款

本會調查統計組啟事(一)

代郵

調查員公鑒：郵局定章，寄印刷品之剪角信封內，不得附寄信函，諸君如有信札必須另函寄來，切勿在寄送本會之應聘函及報告表剪角信封內附寄。所用郵票諸君可於信內註明發還郵資字樣，本會當按照棉產調查員須知第五條之規定，於下次寄發表格時，如數寄還，此啟

本會調查統計組啟事(二)

調查員公鑒：調查報告全年共有七次(由陽歷六月起至十二月止每月查報一次)所用表格本會早經印就，按月先期寄請查填。例如應於六月份查填之報告，已於五月內寄奉矣。如有其他委託調查之事，亦當先期函知，事極簡單。與諸君本身工作並無妨礙。此啟

本 期 要 目

- ▲棉區組織合作社評議
- ▲南霞口附近之棉產及合作概況
- ▲晉縣棉花生產運銷合作社聯合社概況
- ▲棉訊
- ▲雜俎
- ▲附錄
- ▲代郵