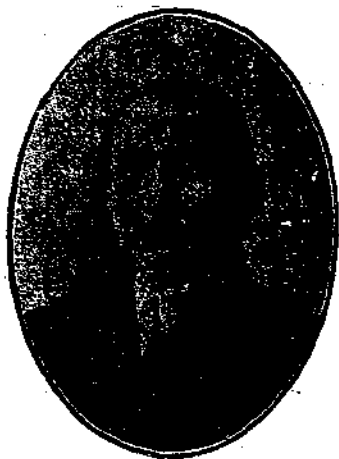


中華郵局特准掛號立券新聞紙類

每星期出版一次



每期銅元一枚

中華民國十九年九月八日

農 鑛 通 訊

第五十一期要目

▲要 訊

農鑛部上海農產物檢查所檢驗合格人造肥料表

▲本 廳 通 訊

規定縣農林事業費內特別費之分配成數

派員指導飼育秋蠶
準備指導防治大麥之堅黑穗病
解釋辦理合作事業之疑點
解釋合作區域之爭執

▲各 場 局 所 通 訊

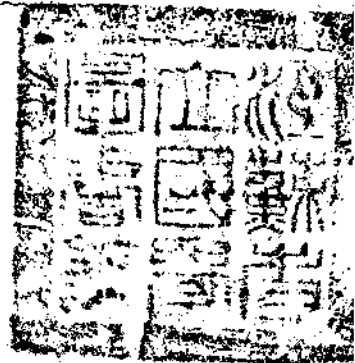
省昆蟲局——省立麥作試驗場——省立雜穀試驗場——如皋縣縣立農場——沐陽縣縣立農場——淮安縣縣立農場——興化縣縣立農場

▲各 地 通 訊

何 玉 香

◁ 江 蘇 省 農 鑛 廳 刊 行 ▷

【江 鎮 新 西 門 內 雙 井 巷 江 南 印 書 館 承 印】



南京圖書館藏

要 訊

農鑛部上海農產物檢查所檢驗合格人造肥料表

(十八年六月十五日起至十九年七月十五日止)

類別	名稱	商標	商號	產地	商標保證有效成分百分數	執照號數	備註
氮	硫酸銨		慎昌洋行	加拿大	20.54	一	業經本所照章通告繳銷在案
氮	硫酸銨	雙斧牌	中華鋼品有限公司	荷蘭	2.00	三	業經本所照章通告繳銷在案
氮	硫酸銨	鳳凰牌	新利公司	德國	0.5	五	
氮	肥田粉		合興公司	美國	21.05	七	業經本所照章通告繳銷在案
氮	肥田粉		德威洋行	溫哥華	21.65	九	業經本所照章通告繳銷在案
氮	硫酸銨	獅馬牌	愛德司洋行	德國	20.60	三〇	
氮	硫酸銨	蛾眉月牌	卜內門公司	英國	20.60	三一	
氮	硫酸銨		祥茂洋行	美國舊金山	20.62	三三	
氮	肥料粉		利康洋行	英國倫敦	20.64	三九	

質 料	磷 質	磷 質	磷 質	磷 質	磷 質	磷 質	磷 質	磷 質	磷 質	磷 質	磷 質	磷 質	磷 質	
綠化加里	鹽化鉀	過磷酸	硫酸銨	硫酸銨	硫酸銨	硫酸銨	硫酸銨	硫酸銨	硫酸銨	硫酸銨	肥田粉	新硫酸銨	智利肥料	色黑硫酸銨
單馬牌	飛馬牌		嘉禾牌	神牛牌	嘉禾牌	獅馬牌	獅馬牌	獅馬牌	獅馬牌	獅馬牌	象牌	蛾眉月牌		鐘牌
咪哋洋行	永興洋行	新利公司	三菱公司	新利公司	保生公司	愛禮司洋行	愛禮司洋行	愛禮司洋行	愛禮司洋行	卜內門公司	可憐昌鐵號	卜內門公司	新利公司	卜內門公司
德 國	法 國	比 國	日 本	海 上 自 來 火 公 司		德 國	德 國	德 國	德 國	英 國	美 國 舊 金 山	英 國	南 美 洲 智 利 國	英 國
鉀	鉀	磷	氮	氮	氮	氮	氮	氮	氮	氮	氮	氮	氮	氮
42.84	47.38	8.52	20.00	20.30	18.00	21.60	0.60	0.60	0.60	0.60	0.56	0.60	15.60	20.60
一三	二	八	四五	四四	四二	一六	一九	一一	一四	四〇	三六	四	三五	
業經本所照章通告繳銷在案	業經本所照章通告繳銷在案					業經本所照章通告繳銷在案	業經本所照章通告繳銷在案	業經本所照章通告繳銷在案	業經本所照章通告繳銷在案					

南京圖書館藏

和 合 人 造 肥 料											人 造 肥 料		
和 肥 田 粉	和 肥 田 粉	美 肥 田 粉 第 三 號 完	美 肥 田 粉 第 二 號 完	化 肥 田 粉	磷 酸 肥 田 粉	美 肥 田 粉 第 一 號 完	美 肥 田 粉 第 十 號 完	美 肥 田 粉 第 七 號 完	美 肥 田 粉 第 四 號 完	和 肥 田 粉	肥 田 粉	硫 酸 加 里	綠 化 鉀
獅 馬 牌	獅 馬 牌	品 一 蛾 眉 月 牌	品 一 蛾 眉 月 牌	雙 穗 牌	亞 盧 牌	品 一 蛾 眉 月 牌	品 一 蛾 眉 月 牌	品 一 蛾 眉 月 牌	品 一 蛾 眉 月 牌	獅 馬 牌	九 牛 牌	寶 塔 牌	
愛 禮 司 洋 行	愛 禮 司 洋 行	卜 內 門 公 司	卜 內 門 公 司	新 利 公 司	三 菱 洋 行	卜 內 門 公 司	卜 內 門 公 司	卜 內 門 公 司	卜 內 門 公 司	愛 禮 司 洋 行	邱 慶 豐 號	味 喃 洋 行	魯 麟 洋 行
德 國	德 國	海 上 卜 內 門 公 司	海 上 卜 內 門 公 司	日 本	美 國	海 上 卜 內 門 公 司	海 上 卜 內 門 公 司	海 上 卜 內 門 公 司	海 上 卜 內 門 公 司	德 國		德 國	德 國
氮 16.50 磷 7.1 鉀 16.60	氮 16.50 磷 7.21 鉀 16.60	氮 5.25 磷 7.09 鉀 3.73	氮 5.15 磷 9.06 鉀 3.47	氮 8.00 磷 4.37 鉀 3.00	氮 16.50 磷 8.74	氮 8.50 磷 5.0 鉀 3.32	氮 8.75 磷 8.84 鉀 7.10	氮 5.25 磷 8.00 鉀 10.80	氮 7.00 磷 7.10	氮 15.50 磷 7.21 鉀 16.60	鉀 50.00	鉀 40.43	鉀 50.68
一七	一二	二一	二〇	三八	二九	二三	一五	二六	二二	三二	四一	三七	一〇
業 經 本 所 照 章 通 告 繳 銷 在 案	業 經 本 所 照 章 通 告 繳 銷 在 案						業 經 本 所 照 章 通 告 繳 銷 在 案						業 經 本 所 照 章 通 告 繳 銷 在 案

料		
第五號完 美豐田粉	品一 雙眉月牌	卜內門公司
第六號完 美豐田粉	品一 雙眉月牌	卜內門公司
和豐田粉	雙馬牌	常州農公棧
	日	日本
	氮 10.25 磷 3.74 鉀 7.14	二四
	氮 5.00 磷 6.02 鉀 1.89	二五
	氮 10.25 磷 4.26	四三

本廳通訊

規定縣農林事業費內特別費之分配成數

本廳以本省十九年度農林事業費收支預算暫行辦法，業經通令飭遵；惟前項辦法第三條(2)特別費佔百分之三十五，而所屬之合作事業、農事調查、造林運動、及農業學生獎勵金等項經費，各佔若干，尙未規定。現已詳為劃分，令飭各縣政府遵照辦理，茲錄如左：

- 一、合作事業費佔百分之十五；
 - 二、農事調查費佔百分之十；
 - 三、造林運動費佔百分之五；
 - 四、農業學生獎勵金佔百分之五；
- 以上百分數，按照農林事業費總數計算。

農 續 通 訊 第五十一期

派員指導飼育秋蠶

本廳今春派員前往黃墟農村改進試驗區，指導飼育春蠶，結果尙佳。現屆秋蠶時期，由本廳發給秋蠶種二百張，業經派農業推廣委員會推廣員洪延祺，前往指導飼育，並主持一切；另延熟悉該地情形者一人，為臨時助理，以利進行云。

準備指導防治大麥堅黑穗病

本廳去秋派員攜帶炭酸銅粉，分往南通、海門、泰興、靖江、啓東、嘉定、等縣，指導用炭酸銅粉攪拌大麥種子，防治堅黑穗病；今夏據各該縣縣場報告，上項防治方法，成效頗著。本年擬將範圍擴大，在鎮江模範農業推廣區與各鄉、及句容、金壇、溧水、高淳、南通、如皋、東台、阜甯、鹽城九縣，派員前往，實地指導，以資普及；現屆秋令，大麥將播種，已着手籌備材料，不日派員，分赴各該縣從事指導。

(附註) 此項炭酸銅粉可向上海交通路大豐工業原料有限公司購買每百磅七十五元零售每磅九角

解釋辦理合作事業之疑點

金壇縣合作事業指導員朱岸昌呈以指導員辦事處設在縣府或縣場時，其性質如何？薪旅各費預算，如何編造？以及直接呈請或與地方方法團行文，應取何種程式？請予解釋。本應以各縣合作事業指導員辦事處所，無論設在縣府或縣場，俱應遵照指導員服務規則第一條之規定，受縣政府之指揮監督。關於薪旅各費，應由縣政府遵照江蘇省十九年度各縣農林事業費收支預算暫行辦法，先行擬具預算草案，呈應核奪。至遇必須直接向廳請示事件，當然用呈；而與地方團體直接行文，則以便函為是。又指導員所用圖章，應候本廳頒發，已指令知照云。

解釋合作區域之爭執

松江縣政府呈復辦理奇港村信用無限合作社唐秀餘等呈訴朱有章一案，經過情形，並據朱有章呈請解釋疑義，祈鑒核示遵。本廳指令以查合作社社員，其住址或業務，在一定合作區域內者，自應加入該區域內之合作社為社員；如其住址或業務，介於甲乙兩合作社區域中間地帶者，依照江蘇省合作社暫行條例第六條之規定，自應加入距離較近合作區域內之合作社為社員，以收能實行合作之效；惟在較近合作區域內之合作社未成立前，已加入其他合作區域內之合作社為社員者，事屬例外，得不受拘束，據呈該縣石家浜奇港村兩村信用合作社，對曹嚴浜事業區爭執一

案，依據來圖，曹嚴浜既係介於該兩村合作區域中間地帶，並距離奇港村為二里，石家浜為三里各節，應依照上開解釋，分別辦理，具報備查。

各場局所通訊

省昆蟲局試驗藥劑驅除黑椿象

省昆蟲局崑山夏駕橋稻蟲研究所，附近稻田內發生之黑椿象稚蟲，大者已達四五齡，小者尚在二三齡。該所連日試驗各種藥劑驅除，奏效頗宏。本月八日，用巴豆乳劑試驗；其製法：係用巴豆仁半斤，搗碎後，加水八斤，浸漬二十小時，然後濾過去渣，再用肥皂一兩溶於熱水，傾入巴豆液中，以唧筒充分攪拌之，即成乳狀之液。以此液噴射黑椿象，立能將其殺死。惟第四五齡之稚蟲，如液量接觸不多，則有死而復蘇之現象。次日復用巴豆仁半斤，水十五斤，肥皂一兩之比例，配製成液，而噴射之，其殺蟲效力，依然甚偉。十四日更用五百倍之青化鈉溶液試驗，該蟲經噴射後，即紛紛逃避，而死者甚寡。乃於溶液中，再加與青化鈉等量之肥皂，（青化鈉肥皂各一兩水五百兩之比例）則立奏奇效。惟一部分之第四五齡稚蟲，仍有死而復蘇者。殆大者抵抗力稍強，與噴

射時藥液接觸量不多之故，更就因肥皂之有無而異其效果之一點思之，亦殊耐人深味。該股他日擬再作肥皂液試驗，以觀其究竟云。

省立麥作試驗場

本年採集小麥單穗情形及脫粒檢查結果
徐州省立麥作試驗場，曾於本年六月間，由該場場長尹聘三，率領技士方伯謙技佐唐介石等，分途前往歸德魚台滕縣海州等處，採集小麥單穗，計共採得五千餘穗，現已分別脫粒，詳為檢查，除淘汰其品質過劣，及粒數過少者不計外，計西路歸德線，得一千零五十三穗；西北路魚台線，得八百十二穗；北路滕縣線，得八百五十三穗；東路海州線，得一千零八十八穗；南路固鎮線，得五百三十七穗；合計四千三百三十五穗云。

高粱試驗開始收穫

又該場本年高粱試驗，關於育種者，有穗行試驗，關於研究者，有比較試驗，連同普通栽培，共計七十三畝六分七厘三毫，生育均極佳良，現在均已成熟，業於本月十六日起，由該場技士方伯謙技佐項厚軒唐介石等，指導農夫，分別收穫，妥為貯藏云。

省雜穀試驗場

本地早白玉蜀黍選穗
本地早白玉蜀黍，栽培面積甚廣，淮北農民，大都以為食糧。其穗大，粒色白，組織緊，富澱粉，產量品質均優。惟因農民不知保存良種方法，以致種類駁雜，種性退化，產量亦極為參差，大有改良之價值與必要。該場擬用穗行育種法及優良自交系雜交等

育種方法，以改良之。上年秋季，曾選擇單穗一次，惟因穗數不多，良者甚少，本年擬再用下列各項標準：(一)株直立強健。(二)穗之着生地位適中。(三)穗梗直立。(四)無病。(五)穗稍帶長圓錐形。(六)子粒行緊密整齊。(七)子粒純潔。赴附近各地農民田內，廣為採選，以作下年比較試驗之材料云。

如皋縣立農場

救濟貧農
如皋縣立農場附近農民，多係崇海貧農，僑遷而來；故對於農用設備，以及日常生活，非常困難。該場有鑒於此，特就其力量之所及，而為之設法救濟，茲將其救濟貧農事業分述如下：
一、代耕田畝 該地貧農，多感無力畜養耕牛，故其田畝有十餘年未耕者，是以所種作物，皆不

發達，影響其經濟收入甚大。該場畜有耕牛一頭，除自用耕作外，仍多閒暇；故使附近貧農，先行登記，然後分別一一代其耕作。今年托該場耕作者，有十一戶，其耕作田地計六十七畝。

二、施送救藥 該地貧農，每染時疫，無力求醫，以致死亡。該場以挽救農民生命計，除提倡農村衛生外，並購救命水及痧氣丹十寶丹等，廣為施送，故附近貧農，咸稱惠不置云。

注意畜牧事業

又該場自組織以來，遵照廳令，係以棉作為重。但畜牧事業，亦係農業之最要副產，該場有鑒於此，除注重棉作外，對於畜牧事業，亦注意經營；故今年特採辦九劬王雞十六隻。查此類雞，乃中國優良之品種，去年由該場徵送西湖博覽會，並得有褒獎，大可為推廣雞種之用。此外利用場地溝渠，畜養鱒魚二千尾，因其以砂泥為食物，故可為墾墾地提倡農業副產之畜牧品。並聞該場擬於秋收後，另建牲畜舍，再行畜養豬羊等類。

派員分赴各區採集玉蜀黍種子

沭陽縣立農場，注重雜穀。據該場最近調查：夏作以玉蜀黍栽培最多，為全境農民之主要食糧；惟品種繁多，良莠不齊。且近年產量日減，品質亦劣，長此以往，影響於民食問題，實非淺鮮。故該場於玉蜀黍成熟之際，特派助理員周兆方汪瑗等，分赴附近各區，採集各種優良單穗，以期育成良種，推廣於農民，藉資挽救云。

遷移辦事處

淮安縣立農場辦事處，原設縣城文昌宮，近因新開場田附近張橋鎮，辦事處與場田相隔太遠，對於田間工作及管理方面，殊多不便；該場主任楚國香蒞任，後即行籌備遷移，現在張橋鎮賃民房八間，已於八月十日將辦事處遷移該處照常辦事云。

試栽二熟稻作

興化阮仲梅君，向在浙江任職，今年因事返里，攜歸紹興二熟稻種（亦名霜降種）數斤。據稱：此種惡熱喜寒，早稻割後，加肥一次，即可栽植，霜降前始行收穫。阮君因農場為研究機關，特聘農民協會介紹，委託該場試驗，以審察是否適合於興化風土。經由該場按步進行，現已在業經收割之嚇一跳田中插秧完畢，將來結果如何，再行續報。

各地通訊

稻作將豐收

南通農民因受糧食昂貴影響，多將棉田改種稻作，本年稻田面積，較往年增加一倍以上，今年雨水調勻，各鄉稻作，發育優良，生長茂盛，現已抽穗，穗大螟而害少，預計本年稻作將豐收云。

棉作將減收

南通本年棉作，自播種後氣候適當，發育優良，生長茂盛，入秋後，雨水太多，以致棉苗徒長枝葉，多呈發雜現象，加以金鋼鑽為害甚烈，花蕾嫩實，墮落滿地，預計本年棉作收成，恐不如去年，鄉農莫不憂形于色云。

芽接果苗竣事

莘莊華南農場，對於果苗一項，頗行重視；其所集品種，均真確可靠；是以歷年繁殖苗木，銷路頗廣。而所有苗木，均由技術人員，用芽接法繁殖。今年自七月中旬以來，即已着手芽接，直至近日方告結束，所接品種有上海水蜜桃、上海白芒紅芒蟠桃、玉露桃、杭州大梅、雪梅等種，成績甚佳，接活成數平均在百分之九十以上。

農 礦 通 訊 第五十一期

焚燬螟卵

上海市社會局於八月廿日焚燬螟卵螟蛾，分請市黨部市政府派員監視，並函約各區市政委員及各界代表參觀，在該局禮堂上陳列各種螟蟲標本，及關於除螟工作圖表，如螟蟲變態圖，有益動物圖，逐月治螟圖，上海市稻作螟害程度比較表，上海市台作除螟區工作比較表等，均極顯明精密，開會秩序，行禮畢，由主席潘局長報告該市除螟經過情形，復由市政委員朱家俊報告該區奉令收買經過情形，即在該局毗鄰某小學校操場當眾焚燬，同時攝取活動影片，插入該局攝製之民食問題全片中，以便於農閒時，分赴各鄉映演，藉以引起農民除蟲觀念。總計此次陸續收買之螟卵八十萬塊，螟蛾四萬餘隻，均用紙封固，密藏於若干木箱內。閱時二週，螟卵均已孵化，開啓木箱，孵化幼蟲蠕蠕蠢動，無慮數千萬。環而觀者，咸不知此小小動物，即為我人吃飯問題之大敵，經局員說明，始各驚異不止。聞社會局現已呈請市長，續撥庫款一千元，將繼續收買焚燬，激勸鄉農捕捉云。

舉行年會

中華農學會於八月二十三日上午八時，在青島國立青島大學，舉行十三屆年會開幕典禮，是日到會會員及來賓八十餘人，由該會委員長許璇主席，致開會詞，蔡元培、劉運籌、汪希菊、池久雄、楊振聲、牟鈞德、凌道揚、曾濟寬等相繼演

說、即攝影散會。

公開演講

二十四日上午八時，該會在青大禮堂公開學術演講，茲將講題及講者姓氏錄次：(一)東京帝大教授農學博士菊池秋雄，題已定，未譯。(二)日本東京帝大教授農學博士田中貞治，(土地之農業利用的特性)，(三)日本農林省畜產試驗場技師農學博士鈴木幸三、(四)南京金陵大學農學院教授陳燦、(中國木本植物之特性)，(五)廣東仲愷農工學校蠶科主任楊邦傑、(利用純系分離法改良廣東蠶種二三實例)。(六)南京金大農林科教授郝欽銘，題未定。(七)廣東中山大學農科教授曾濟寬，(廣東造林科種之一攷察)。

委員會開會

八月二十二日，鎮江黃墟農村改進試驗區委員會，假鎮江女子職業學校，開第六次會議，主席冷適，行禮如儀後，報告六月份工作概況：1 全區地圖在七月一日測繪完畢，共計全面積五十三方里 2 全區戶口調查表及農家狀況調查表，均已分類統計完畢 3 合作社繼續放款六百四十三元 4 繼續辦理民衆學校，並組織暑期民衆學校，委員會開會一次 5 試用打稻機，頗受村民歡迎 6 指導村民修剪桑樹枯枝 7 村民公約施行後，成效頗為顯著，六七兩月全無觸犯 8 繼續測量水準幹綫一條 9 舉行納涼會一次 10 繼續勸戒煙賭，施賑醫藥 11 印發淺說兩篇 12 其他如編輯試驗報告，計

算水塘面積，及灌溉畝數，組織青年服務團等均在籌備進行中云。

江蘇省第一林區林務局測候週報

日期	自八月二十五日至八月三十一日	
氣 最高(平均)攝氏	二五、七五	
氣 最低(平均)攝氏	二三、五五	
氣 上午十時(平均)	七五九、二一	
氣 下午五時(平均)	六、八二	
濕 比對	六九、九五	
濕 絕對	一二、五七	
降水量(總計)	四六、一四	
蒸發量(總計)	六、八	
風 上午十時最多向	西	
風 下午五時最多向	東北	
備 八月廿五日之氣溫最高為攝氏	三三、〇	
備 八月卅一日之氣溫最低為攝氏	二〇、六	
註	度	度