

國立北平圖書館

中華民國十八年七月十五日出版



中華郵政特准掛號為新聞紙類

本報啓事一 本報內容務求豐富如承 海內明達  
以鴻文見惠凡有關工商事業之著作譯述無論  
文言語體宗旨相合一例歡迎

本報啓事二 本報爲提倡國貨起見凡各省市縣鎮  
之各商號公司工廠出售物品如係國貨本報送  
登廣告概不收費

### 本報特別啓事

本報爲倡導河北工商事業起見編輯內容力求  
完善所有關於工商行政一切設施及學術上之  
發明與工商業之實地調查廣爲搜羅用期美備  
至於例行公文限於篇幅不得不酌爲省略特此  
聲明

總 理 遺 像



## 總 理 遺 囑

---

余致力國民革命，凡四十年，其目的在求中國之自由平等。積四十年之經驗，深知欲達到此目的，必須喚起民衆，及聯合世界上以平等待我之民族，共同奮鬥！現在革命尙未成功，凡我同志，務須依照余所著：建國方略，建國大綱，三民主義，及第一次全國代表大會宣言，繼續努力，以求貫徹！最近主張開國民會議，及廢除不平等條約，尤須於最短期間，促其實現！是所至囑！

目

録

圖 畫 一幀

● 河北省工商廳全體職員攝影

命 令

廳 令

▲ 公布令 一件

● 改訂本廳辦公時間公布令(第五九號)..... 1

▲ 委任令 十件

● 視察李祖葵辭職照准令(第五五號)..... 1

● 改派技士都祖蔭為參觀西湖博覽會特派員令(第五六號)..... 2

● 派兆瑞湘為本廳助理員令(第五七號)..... 2

● 派正取助理員王秉奎等四員在視察處辦事令(第五八號)..... 2

● 本廳技士嚴開元因病辭職照准令(第六〇號)..... 3

目 錄

頁 數

- 派代理技士助理員郭珠為技士令(第六一號)..... 3
- 改派章蘭溪為額外秘書令(第六二號)..... 3
- 派沈洪元為本廳辦事員令(第六三號)..... 4
- 派胡雅範為本廳辦事員令(第六四號)..... 4
- 派楊曾鍾試署本廳辦事員令(第六五號)..... 5
- ▲訓令十四件
- 令各縣縣長商會奉工商部令禁止假冒註冊商標檢發商標局原呈佈告等件仰廣為宣佈俾眾週知令(第五一一號)..... 5
- 令各縣縣長抄發工商部第一批核准專利案件年限給照日期清單仰遵照一體保護令(第五一三號)..... 9
- 令河北省工業試驗所現為改良磁縣磁器工業擬將該所審業一部分遷移該縣彭城鎮組設試驗分所專事研究仰派專門人員會縣詳查擬具計劃呈復核奪令(第五一七號)..... 12
- 令磁縣縣長本廳為謀改良該縣磁器工業擬在彭鎮設立工業試驗分所專事研究仰協同工業試所派員詳為調查會擬具體辦法呈復核奪令(第五一八號)..... 12

- 令各縣縣長仰將該縣境內所產各項工業原料廣爲蒐集附具說明呈送來廳以憑轉發試驗所試驗令(第五一九號)..... 13
- 令各縣縣長仰將各該縣零售物價按表查填依週賡續具報令(第五二一號)..... 14
- 令各縣縣長凡公司商號呈請註冊所有呈請書及各種附屬文件必須購用部訂各項書狀用紙以資劃一抄發價表一份仰轉告各商號公司一體遵行令(第五二三號)..... 15
- 令北洋丹華等四火柴公司黃燐火柴限至本年九月一日止完全禁絕抄發孔部長提議限期禁絕原議案暨工廠調查表等各件仰遵照辦理按表填報以憑彙報令(第五二四號)..... 17
- 令各縣建設局暨直轄五機關嗣後各該機關經費收支應逐月公布仰遵照辦理令(第五二六號)..... 20
- 令各縣縣長奉省府令轉工商部咨嚴禁奸商劣紳假借名義勒索商民仰飭屬一體查禁令(第五三〇號)..... 22
- 令元氏晉縣深澤等三十四縣縣長前發零售物價調查表仰迅速按週查填賡續具報令(第五三四號)..... 23
- 令各縣縣長前發職工數量調查表仰剋期填報勿再延宕令(第五三五號)..... 24



●令各縣縣長嗣後填送零售物價調查表即於表上加蓋縣印毋庸另具呈文以省手續而期迅速仰遵照令(第五三六號)..... 24

●令各縣縣長查驗換照關係商人法益現屆期滿奉工商部令茲特展限六個月期滿不再續展仰轉飭境內各商迅速依限查換毋再觀望令(第五四九號)..... 25

●令各縣縣長暨唐山保定等四公安局奉工商部令籌備舉行工人衛生運動茲擬訂舉行概略一份仰即查照迅速舉行具報以憑彙轉令(第五五三號)..... 26

▲指令四件

●令清河縣縣長民生銀行招股處用款如係急需而為數細微者尙可通融不得少涉冒濫仰遵照令(第一九七〇號)..... 29

●令玉田縣縣長在縣設立民生銀行支行辦法應俟股東大會成立時議訂後再行飭遵令(第一九七一號)..... 30

●令豐潤縣縣長仰遵照本廳意旨督令將民生銀行股款如數募齊至分行組織俟股東大會釐定章程再行飭遵令(第一八九〇號)..... 30

●令昌黎縣縣長民生銀行內部一切重要問題本廳未便遞予確定所陳各節應俟召開股東大會時再行提議辦理令(第一八九九號)..... 31

### 法規

- 商民協會組織條例..... 33
- 縣組織法..... 41
- 修正商品出口檢驗局暫行章程..... 50
- 技師登記法..... 51

### 公牘

來呈五件

- 趙縣縣長李書勳呈報成立民生銀行招股處及進行情形附呈辦事細則請鑒核文..... 57

### 紀錄

- 清苑縣縣長何毓秀呈報招募民生銀行股款情形請鑒核文..... 58
- 無極縣縣長王郁駿呈報招募民生銀行股款情形附呈收股通知請鑒核文..... 59
- 本廳特派員都祖蔭呈報參觀西湖博覽會情形請鑒核備案文..... 60
- 本廳特派員都祖蔭續呈參觀西湖博覽會情形請鑒核備案文..... 62

本廳 總理紀念週紀錄

專 載

●本廳第三十二次 總理紀念週紀錄

67

●本廳第三十四次 總理紀念週紀錄

69

轉 錄

●河北省國貨陳列館代首都國貨陳列館徵集河北省出品目錄書(續)

73

統 計

●世界煤業近况

109

●本年六月份天津出口貨物及其比較一覽表

147

●本年六月份天津直由外洋進口貨物及其比較一覽表

151

譯 述

●工廠與工廠監督 (醒菴譯)

155

●工業組織 (李光譯)

167

●電氣鍍金工業 (西生譯)

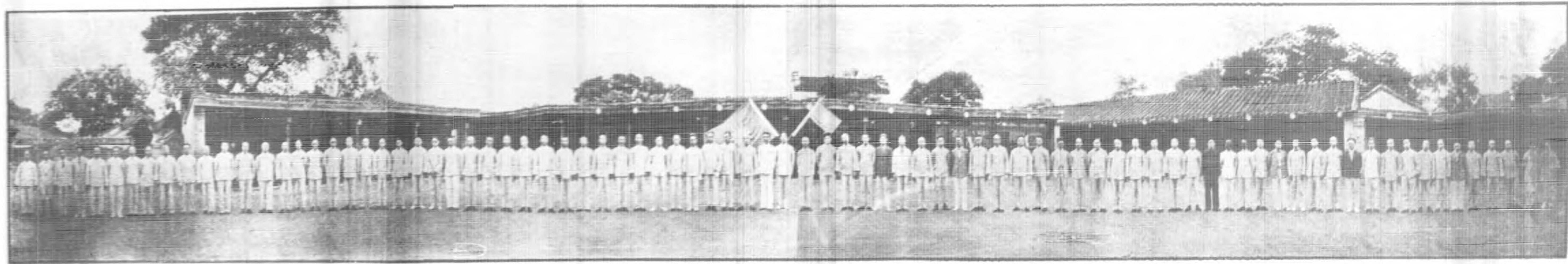
181

●中國之雞蛋貿易 (蘇毓英譯)

190

國

道



影 攝 員 職 體 全 廳 商 工 省 北 河

命

命 令

廳 令

▲公布令一件

●河北省政府工商廳令第五九號

本廳辦公時間自本月十七日起改爲上午七時半至十一時下午三時至六時此令  
中華民國十八年六月十五日

河北省  
工商廳印

廳長呂咸

▲委任令十件

●河北省政府工商廳令第五五號

視察李祖葵呈請辭職應即照准此令

中華民國十八年六月六日

河北省  
工商廳印

●河北省政府工商廳令第五六號

茲改派技士都祖蔭為參觀西湖博覽會特派員除令行並呈報外此令  
中華民國十八年六月六日

廳長呂咸

河北省  
工商廳印

●河北省政府工商廳令第五七號

派兆瑞湘為本廳助理員分視察處辦事此令  
中華民國十八年六月八日

廳長呂咸

河北省  
工商廳印

●河北省政府工商廳令第五八號

本廳此次考試正取助理員王秉奎溫廷元方國憲蔣霖派在視察處辦事此令

廳長呂咸



中華民國十八年六月十日

河北省  
工商廳  
印

廳長呂咸

●河北省政府工商廳令第六〇號

本廳技士嚴開元因病呈請辭職應照准此令

中華民國十八年六月十九日

河北省  
工商廳  
印

廳長呂咸

●河北省政府工商廳令第六一號

代理技士助理員郭珠派為本廳技士此令

中華民國十八年六月二十日

河北省  
工商廳  
印

廳長呂咸

●河北省政府工商廳令第六二號

改派章蘭溪爲額外秘書仍支原薪此令

中華民國十八年六月二十日

應工  
印商  
河北省

廳長呂咸

● 河北省政府工商廳令 第六三號

派沈洪元爲本廳辦事員分第二科辦事此令

中華民國十八年六月二十日

應工  
印商  
河北省

廳長呂咸

● 河北省政府工商廳令 第六四號

派胡雅範爲本廳辦事員分視察處辦事此令

中華民國十八年六月二十日

應工  
印商  
河北省

廳長呂咸

● 河北省政府工商廳令 第六五號

派楊曾鍾試署本廳辦事員分第四科辦事此令

中華民國十八年六月二十四日

河北省  
工商廳  
印

廳長呂咸

▲ 訓令十四件

● 河北省政府工商廳訓令 第五二一號

令各縣 縣長 商會 (除唐山石家莊兩商會外)

案奉

命 命  
工商部訓令內開案據商標局局長溫萬慶呈稱竊商標註冊關係商人法益及國貨發展至  
為重大乃有無知商人不思創製商標表彰自己商品專事仿冒他人商標妄圖近利實屬有  
干法紀製就佈告請賜分送各省市政府令飭所屬廣為宣播務使商人皆知商標註冊之重  
要而不致再蹈仿冒影射之弊等情除分行外合行抄錄原呈檢同佈告令發該廳仰即分  
發所屬廣為宣布此令計發布告四十張抄呈一件等因奉此除檢同奉發布告分發各總商

會及唐山石家莊兩商會查照廣為張貼外合行照抄原呈及布告令仰該縣即便遵照廣為宣布俾衆週知爲要此令

附抄原呈及布告各一件

中華民國十八年六月五日

河北省  
工商廳  
印

廳長呂咸

附抄商標局原呈一件

呈爲呈復事案奉鈞部商字第二七五三號訓令內開爲訓令事案據湖北武昌裕華紡織有限公司呈稱北方各省商號假冒萬年青賽馬兩商標前經呈蒙核准分咨各省飭令各該地方官于產銷各地出示嚴禁有案際茲提倡實業時期可否飭令商標局將註冊專利及假冒犯罪並民刑兩律與商標法分別開載布告以廣宣傳如邀批准轉諭商標局印刷布告二百張給商領帶赴北擇地張貼等情除批示照准外合行抄錄原呈令仰該局長遵照辦理仍將辦理情形檢同布告式樣呈明備查此令等因計發抄件奉此竊查商標註冊關係商人法益及國貨發展至爲重大乃有無知商人不思創製商標表章自己商品專事仿冒他人商標妄圖近利實屬有干法紀萬慶視事以來對於業經註

冊之商標保護不遺餘力遇有仿冒他人商標被控到局者均經呈請鈞部嚴行查禁裕華公司前以該商之萬年青及賽馬兩商標被人冒仿亦經呈請通行查禁在案茲奉鈞令轉據該公司呈請摘舉商標法規定仿冒商標須受刑事之制裁各條布告商人洵屬切要之圖除遵令將製就布告二百張頒發該公司携往北方各地隨時張貼外理合將布告一千五百張呈送鈞部察核賜予分送各省市政府令飭所屬廣爲宣播務使商人皆知商標註冊之重要而不致再蹈仿冒影射之弊則裨益實業前途誠非淺鮮矣謹呈  
工商部部長孔

附抄工商部商標局第九號佈告

爲佈告事照得商標註冊關係中外商人之利益至爲重大本局長自蒞任以來對於註冊給證之商標依法保護不遺餘力近查各地商人每有仿冒影射以圖漁利者須知凡經本局註冊之商標如有他人仿冒影射犯有商標法第三十九條第一至第七款者被害者即可隨時向該管地方法庭提起告訴並將本局註冊證呈驗法庭即應按其情形分別懲罰或凡未經本局註冊之商標及以詐欺取得專用權犯有商標法第四十條第一至第三款者經本局查明即行知該管地方官廳依法懲罰是關於仿冒影射他人商標之罪罰及其賠償損害早經明文規定本局長以保障工商業爲職責深恐無知商民

誤干法紀除呈請

工商部轉咨各省省政府各特別市市政府飭屬切實查禁外特再明白告諭並附錄商標法第三十九第四十兩條各款規定於後俾衆週知此佈

商標法第三十九條規定犯左列各款之一者處一年以下之徒刑或五百元以下之罰金並沒收其物件

(一)使用他人註冊商標於同一商品或使用附有他人註冊商標之容器色裝等於同一商品或以此種商品交付或販賣者

(二)意圖令人使用於同一商品而以他人註冊商標或以有他人註冊商標之容器色裝等交付或販賣者

(三)意圖自行使用或令人使用於同一商品而偽造或仿造他人之註冊商標者

(四)以偽造或仿造之註冊商標使用於同一商品或意圖令人使用於同一商品而以之交付或販賣者

(五)以使用偽造仿造商標之同一商品交付或販賣者

(六)以使用與他人註冊商標相同或近似之商標之商品交付販賣或意圖交付販賣而自外國輸入者

(七)關於同一商品以與他人註冊商標相同或近似之商標使用於營業所用之廣告招牌單票及其他交易字據者

商標法第四十條規定犯左列各款之一者處六個月以下之徒刑或二百元以下之罰金

(一)以詐欺取得商標專用權者

(二)以未註冊而冒稱註冊之商標使用於商品或以此種商品交付販賣或意圖交付販賣而持有之者

(三)以未註冊而冒稱註冊之商標表示於營業所用之廣告招牌單票及其他交易字據者

●河北省政府工商廳訓令 第五一三號

令各縣縣長

案奉

工商部訓令開案查獎勵工業品暫行條例第二條第一項規定凡關於工業上之物品及製造方法首先發明或特別改良者得呈請工商部考驗合格後予以專利其年限分十五年十年五年三年四種此項期限自給照之日起算由工商部呈請

國民政府備案並飭令各省一體保護等因本部自十七年六月十八日奉  
國民政府明令公布前項條例以來迭據各呈請人遵照條例來部請求專利經交獎勵工業  
品審查委員會分別審查先後據報江南製紙股份有限公司等各案審查合格並經本部覆  
核無異各准給予專利執照在案除將該項核准專利案件年限及給照日期開列清單呈請  
行政院轉呈

國民政府備案並咨行各省省政府各特別市政府查照分行外合行抄發前項清單令仰該廳  
遵照即行轉飭所屬一體保護是為至要等因奉此合行照印原發清單隨文附發一份令仰  
該縣遵照一體保護此令

附工商部第一批核發專利執照清單一份

中華民國十八年六月六日

河北省  
工商廳  
印

廳長呂咸

工商部第一批核發專利執照清單		民國十八年一月二十八日起至五月二十日止	
呈請人	品名	專利	範圍
			專利年限
			給照日期
			執照號數



雙輪牙刷 股份有限公司	陳嘉庚	奚平甫		胡國光	關勒銘	江南製紙 股份有限公司
活動牙刷	一面硬化 一面不硬化 橡皮	印刷用網		乾電池	自來墨水 毛筆	紙漿
關於裝製螺絲方法	與未施硬化劑之橡皮 硬化一面不硬化之鞋底 橡皮製法	關於鋼版製紋方法	流動之部分	關於製造乾電池方法 與綠化鋅鉛昇汞等配合 之新電液 填入筒及電心之間以 緩和電液	仿歐美自來水鋼筆之 構造以毛筆 頭代筆尖以細金屬尖 管代鋼筆尖 內之導水柱以軟像皮 為墨水池製 造自來墨水毛筆之方法	用苛性鈉法製造蘆葦紙 漿方法
伍	拾	叁		伍	伍	拾
年	年	年		年	年	年
民國十八 年五月二十 日	民國十八 年五月十三 日	民國十八 年五月十三 日		民國十八 年三月十六 日	民國十八 年二月二十 日	民國十八 年一月十八 日
專字第陸號	專字第伍號	專字第四號		專字第叁號	專字第貳號	專字第壹號

●河北省政府工商廳訓令 第五一七號

令河北省工業試驗所

查磁縣彭城鎮燒磁工業初尙發達近因燒製之法不能精益求精以致銷路日漸退化倘再不加以講求則此固有工業漸歸淘汰良好原料莫由利用殊屬可惜本廳對於此項工業深爲注意現擬於該鎮設立工業試驗分所專事研究磁業卽以該所密業一部分遷移組設以便就近研究改良之法爲此令仰該所長迅派專門人員前赴磁縣會同縣長實地詳細調查擬具計劃呈復來廳以憑核奪此令

中華民國十八年六月十日

河北省  
工商廳印

廳長呂咸

●河北省政府工商廳訓令 第五一八號

令磁縣縣長

查該縣彭城鎮磁器工業初尙發達近因墨守成法不加改良以致銷路日漸退化倘再不加以講求則此固有工業漸歸淘汰天然原料利用無由殊屬可惜本廳對於此項工業深爲注

意茲擬於該鎮設立工業試驗分所專事研究磁業即以本廳所轄工業試驗所審業一部分遷移組設以便就近研究改良之法除令該所先行派員前赴該鎮實地調查外合行令仰該縣長遵照於派員到縣時即便協同調查並會擬具體辦法呈復來廳以憑核奪此令

中華民國十八年六月十日

河北省  
工商廳印

廳長呂成

●河北省政府工商廳訓令 第五一九號

令各縣縣長

查改進工業品之製造必先注意於原料凡原料來源應用產量以及製造方法均應預事研究以爲改良之依據我國幅員廣袤物產繁多其足供工業之原料實屬不尠本廳爲振興工業開闢利源起見擬將各縣所產工業原料廣爲蒐集發交工業試驗所逐類研究試驗藉謀發展其已經發明用途之原料則研究其物質之良窳以及某種原料是否僅能供製某種物品抑或並可製造他品以期物盡其用其未經發明用途之原料則無論草木土石凡具有特

殊之點可資研究試驗者即將原物呈廳并註明產地以便交所審查物質設法研究或可發明其用途以期地無遺利除分令外合行令仰該縣長於出巡之際將該縣境內各項工業原料廣爲蒐集並附具說明檢呈來廳以憑轉發試驗是爲至要切切此令

中華民國十八年六月十日

河北省  
工商廳  
印

廳長呂咸

● 河北省政府工商廳訓令 第五二一號

令各縣縣長

前經本廳製發調查零售物價表式三種令行各縣每星期查填一次繼續呈報以資比較而求物價漲落之趨勢并非填報一次即爲了事現查各縣按週繼續依式填送者固屬不少而呈報一次即不續報或誤爲每月填報一次者亦復甚多合再重申前令仰各該縣長查照前令各令認真辦理其未報者迅速分期填報其已報者仍須繼續進行不可間斷并將每星期起止日期詳細註明以便審核是爲至要此令

中華民國十八年六月十一日

河北省  
工商廳  
印

廳長呂咸

● 河北省政府工商廳訓令第五二三號

令各縣縣長

爲令遵事案奉

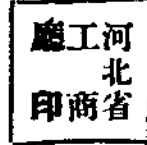
工商部令開查本部自辦理註冊事項以來各項註冊呈請者逐漸增多惟呈請人關於呈請辦法多未明瞭呈請書往往不合程式註冊文件亦多缺略形式既不齊一內容復不完備本部辦理此項案件徒多審查之勞尤不勝批答之苦批呈往返虛耗時日於商民亦鮮裨益茲爲劃一及謀商民便利起見特先就公司商號等註冊呈請較多者訂定註冊呈請書八種關於公司註冊各種附屬文件訂定股東名簿調查報告書創立會議錄認股書營業概算書等註冊用紙六種由部印行略收費銀以補助印刷之費以後各種公司商號呈請註冊必須購用此項書狀用紙填寫投遞否則不予受理以省煩勞而便存查合行檢發註冊呈請書八種共一百七十五份註冊用紙六種共四百份價目表一紙令仰該廳遵照通告一體遵行至經銷此項書狀用紙可隨時逕問本部呈請檢發所收費款得留存辦公費三成其餘七成應按月彙解本部核收仰遵照等因奉此合行抄錄價目表令仰該縣遵照通告一體遵行如

命 各

有商號及公司呈請註冊者先到本廳照購各種書式用紙填寫應用爲要此令

附抄價目表一紙

中華民國十八年六月十三日



附抄商號公司註冊呈文費及用紙價目

呈請書種類及費銀如左

- |             |       |
|-------------|-------|
| 商號註冊呈請書     | 每件銀壹元 |
| 選任經理人註冊呈請書  | 每件銀壹元 |
| 無限公司註冊呈請書   | 每件銀壹元 |
| 兩合公司註冊呈請書   | 每件銀壹元 |
| 股分有限公司註冊呈請書 | 每件銀壹元 |
| 股分兩合公司註冊呈請書 | 每件銀壹元 |
| 委託代理人註冊呈請書  | 每件銀伍角 |
| 添設支店註冊呈請書   | 每件銀伍角 |

廳長呂咸

註冊用紙價目如下

認股書

每件銀壹角伍分

創立會決議錄

每件銀壹角伍分

調查報告書

每件銀壹角伍分

營業概算書

每件銀壹角伍分

以上兩種合成一套每套銀陸角

股東名簿兩種

每頁銀伍分

●河北省政府工商廳訓令第五二四號

北洋  
丹華  
永華  
唐山  
火柴公司

案奉

河北省政府第三六〇〇號令開案准

工商部咨開案准河南省政府咨請通令全國火柴公司改製保險火柴並嚴禁礦化磷火柴等因前來本部當以礦化磷火柴本無毒性各國亦無禁例應否禁止當俟研究妥愜再定辦法惟黃磷製造火柴有碍工人衛生迭經國際會議議決禁止訂有公約共同遵守我國業於十二年正式加入並於十四年通令禁止各在案事關國際信用勞工衛生似應重申前令限

期禁絕等語備具議案提出 行政院會議茲奉

行政院訓令內開據該部提議限期禁絕製售黃燐火柴一案經提出本院第二十三次會議決議照辦合行令仰該部即便通咨各省政府暨各特別市政府遵照辦理等因奉此除分行外相應抄錄議案原文連同附件咨請查照希即飭屬嚴行查禁限至本年九月一日止完全禁絕並令各廠填具工廠調查表彙轉到部以資考核等因附限禁絕製售黃燐火柴議案一件工廠調查表五份禁止黃燐火柴經通情形節錄一份一九零六年禁止火柴業使用白黃燐公約一份到府除咨復外合行檢抄各附件令仰遵照嚴行查禁如期禁絕並轉飭各工廠照表填註轉呈以憑彙轉此令等因奉此除呈復並分令外合行抄發各附件暨原工廠調查表各一份令仰該公司遵照如期禁絕製售并按表填註呈廳以憑彙報此令

限期禁絕製售黃燐火柴議案禁止黃燐火柴經過情形節錄（見專載）

附抄一九零六年禁止火柴業使用白黃燐公約（見專載）各一件

原工廠調查表一份

中華民國十八年六月十三日

河北省  
工商廳  
印

廳長呂咸



附抄孔部長提議限期禁絕製售黃燐火柴議案

爲提議事竊本部接准河南省政府第二二五號咨開案據建設廳呈稱據工業會議主席郭繼賢呈送議決擬請工商部通令全國火柴公司改造保險火柴并嚴禁各商販運硫化燐火柴一案請予轉呈檢同原議決案請鑒核施行等情據此查硫化燐火柴實屬危險似應查禁以保公安抄送原案咨請查照辦理等因前來查我國製造硫化燐火柴之起源係由民國十二年加入一千九百零六年禁用白（黃）燐製造火柴公約後各原有黃燐火柴工廠因硫化燐火柴其製法與黃燐火柴相同可利用原有工人及工廠設備立即製造故自十四年通令禁止黃燐火柴各廠有遵令改製赤燐安全火柴者亦有爲便利起見改製硫化燐火柴者按硫化燐火柴雖於燃燒上不能保險而因其無毒各國并無施禁成例如欲禁止對於舊有工廠能否立刻改造製法較繁之赤燐火柴不至歇業破產又一時國內能否多製赤燐火柴以應社會需要不至使外品乘虛輸入增加漏卮等項實有考慮之必要應俟研究妥叶再定辦法惟黃燐（即白燐）製造火柴流弊甚多業此之職工往往因黃燐氣化感受劇毒危及生命使用之人民亦易滋危險是以迭經國際會議議決禁用黃（白）燐製造火柴曾於一千九百零六年在瑞士京城訂立公約六條以資遵守我國於民國十二年業已正式加入該項公約以期與各國

一律並訂自民國十四年一月一日起爲禁用黃（白）燐製造火柴及輸入黃（白）燐火柴之時期自十四年七月一日起爲禁止銷售黃（白）燐火柴實行期迭經通令全國商民切實遵行在案事關國際信用勞工衛生應否通咨各省政府暨各特別市政府飭屬切實查明各火柴工廠是否遵照禁令業經停止製造黃燐火柴各種情形詳晰呈報各商廠如有違禁製造及銷售黃（白）燐火柴情事務須認真取締限至本年九月一日止完全禁絕以重人道而策安全謹抄具禁止黃燐火柴經過情形並一千九百零六年禁止火柴使用白（黃）燐公約各一份敬候公決

●河北省政府工商廳訓令第五二六號

令 各縣建設局  
直轄五機關

奉

工商部總字第八六一號訓令內開案奉

國民政府訓令內開准

中央政治會議函開准中央執行委員會秘書處轉浙江省執行委員會常務委員葉溯中等呈據紹興縣執委會呈以該縣第一次代表大會議決建議上級黨部轉呈中央通令黨治下各機關對於經費收支應逐月公布一案請轉呈核奪施行等情特抄原提案理由書轉呈鑒

核施行等情當經提出本會議第一百八十一次會議討論並經決議交國民政府相應錄案並抄附原提案理由書函請政府查核辦理等由並抄附原提案理由書一件准此自應照辦除函復並分令外合亟抄發原附原提案理由書抄件令仰遵照辦理並轉飭所屬一體遵照辦理此令等因并抄發原提案理由書抄件一件奉此合亟抄發原附理由書一件令仰遵照辦理等因奉此除分行外合亟抄發原抄理由書一件令仰遵照辦理此令

附抄理由書一件

中華民國十八年六月十四日

河北省  
工商廳  
印

廳長呂咸

抄附原提案理由書

理由 黨治之下厲行廉潔但考查現狀仍被一般官僚幕友佔據勾結舞弊營私亦變本加厲聞某項稅局賬房日入至千餘金某校校長歲入不下萬金其次者更不暇枚舉自號廉潔貪污益甚豈本黨所忍漠視推其原故大抵藉口自有統計非外人所可干涉遷延隱匿日久遂莫可究詰其長官類皆明知故容坐分其利故朋比包護無所不至以拒絕公開唯一之保障若隨時公佈隨時有事實可以印

命

令

證舞弊自較爲難謹擬辦法於後

辦法(1)無論黨治下各機關每月應將經費收支數目詳細公佈(臨時設立之機關亦

照上項辦理但有窒碍時得所辦事件完了公佈之)

(2)公佈以登記新聞或其他方法行之各地黨報或地方公報或普通報應另闢一欄免費爲之公佈

(3)各界民衆對於公佈收支數目有疑義質問時各機關有詳細答復之義務

(4)如收支發生舞弊嫌疑時呈請各地黨部澈查辦理

● 河北省政府工商廳訓令 第五三〇號

令各縣縣長

案奉

河北省政府第三六六七號訓令內開案准

工商部商字第三四三七號咨開爲咨行事查自革命軍興各地商民認捐輸款因係愛國熱誠亦屬人民天職惟一般奸商劣紳結納官吏欺壓商民假借名義勒索營私者本部亦時有所聞此種越軌行爲不惟貽害商民抑且有違黨綱自應隨時查禁以資保護而遏刁風除分咨外相應咨請轉飭所屬查禁爲荷等因准此除咨復外合行令仰該廳查照轉飭所屬一體遵照查禁爲要等因奉此除呈復外合行令仰該縣縣長轉飭所屬一體遵照查禁此令

中華民國十八年六月十七日



廳長呂咸

●河北省政府工商廳訓令第五三四號

令單開各縣縣長

案查本廳前發各縣零星日用物價調查表式之種飭令逐週接續詳查填報藉以比較各處物價漲落之趨勢謀為調劑以利民生業經各縣遵令查填具報在案其最先呈報各縣已將第八週調查表呈送到廳乃該縣尙未開始填報似此任意延宕殊屬非是為此令仰該縣長即速詳查填報以憑核辦再每週起止日期應以星期一起至星期日止為一週按週接續填報勿再間斷切切此令

中華民國十八年六月二十日



廳長呂咸

令

附各縣名單

- 元氏縣
- 晉縣
- 深澤縣
- 饒陽縣
- 南樂縣
- 肅寧縣
- 任邱縣
- 交河縣

- |     |     |     |     |     |     |     |     |
|-----|-----|-----|-----|-----|-----|-----|-----|
| 樂亭縣 | 臨榆縣 | 三河縣 | 香河縣 | 昌平縣 | 密雲縣 | 鹽山縣 | 南和縣 |
| 薊縣  | 長垣縣 | 新城縣 | 安新縣 | 河間縣 | 新鎮縣 | 安國縣 | 固安縣 |
| 豐潤縣 | 靈壽縣 | 順義縣 | 玉田縣 | 博野縣 | 高陽縣 | 青縣  | 大城縣 |
| 雄縣  | 阜平縣 |     |     |     |     |     |     |

●河北省工商廳訓令 第五三五號

令各縣縣長（除玉田懷柔滿城臨城平鄉趙縣遵化新樂涿水九縣）

查職工數量調查表前經印發表式令行各縣限兩月內填報在案現已逾期數日各縣填送到廳者甚屬寥寥須知此項調查與發展工商事業改善勞工問題均關重要仰即遵照前令尅期填報勿再延宕爲要切切此令  
中華民國十八年六月二十日

河北省  
工商廳印

廳長呂咸

●河北省政府工商廳訓令 第五三六號

令各縣縣長

案查日用零售物價調查表迭經令行各縣按週呈報在案惟此項調查貴在確實迅速且必須由每星期一起至星期日止爲一週始便統計茲爲免費時日起見嗣後填送此表可仿呈送縣政公告辦法無庸另具呈文即於表上加蓋縣印呈廳以省手續除分令外合行令仰該縣遵照辦理此令

中華民國十八年六月二十日

河北省  
工商廳印

廳長呂咸

●河北省政府工商廳訓令 第五四九號

令各縣縣長

案奉

工商部商字第三八〇五號訓令內開爲令行事案查公司註冊暫行規則第五十條所定查驗換照之期限截至本年六月十日即已屆滿現在照章呈請驗換者固多而尙未依期辦理者亦復不少或亦各地交通時有阻滯商人對於中央政令聞見容有未週之所致本部爲體恤商艱起見茲特展限六個月期滿不再續展在各公司須知驗換執照關係商人法益甚鉅

如再觀望仍不呈請驗換執照即是自甘放棄權利展期有限應速依法呈請驗換除公佈並分咨各省政府特別市政府及令行各總商會商會外合行令仰該廳轉飭各商一體遵照此令等因奉此除呈復並分行外合亟令仰該縣長轉飭所轄境內各商遵照依限迅速呈請驗換勿再觀望致棄利權此令

中華民國十八年六月二十四日



廳長呂咸

● 河北省政府工商廳訓令 第五五三號

各縣縣長  
唐山保定  
石門塘大公安局

案奉

省政府第二八三四號令開案准

工商部咨開查本部前因提倡勞工衛生曾於上年七月在首都舉行工人衛生展覽會嗣經檢同該項報告咨達貴省政府查照力予提倡並飭所屬各主管機關參照進行各在案現時將屆夏季關於各地工人衛生展覽會或工人衛生運動亟應及時舉行籍以促進勞工衛生



改善勞工生活相應咨請查照並飭所屬各主管機關參照前發首都工人衛生展覽會報告迅即籌備舉行並將該項展覽或運動成績詳細具報彙轉過部以備查考等因查前准工商部咨送首都工人衛生展覽會報告請查照提倡並飭屬參照進行等因業經令據該廳呈復已飭所屬工業機關參照進行並設法提倡在案茲准前因除咨復外仰逕由該廳參照前發報告迅即籌備舉行並將該項展覽或運動成績詳細具報以憑核轉切切此令等因奉此查提倡工人衛生籍以改善勞工生活甚關重要茲由本廳擬訂工人衛生運動舉行概略其辦法簡便易舉除呈請省府鑒核外合亟令仰該縣長迅即查照舉行並將該項運動成績詳細具報以憑彙轉切切此令

附工人衛生運動舉行概略一份

中華民國十八年六月二十五日

河北省  
工商廳  
印

廳長呂咸

附抄工人衛生運動舉行概略

工人衛生運動即健康保險之一種查各地工人在工作時間內每有無形中危害身體而不自覺者如廠內空氣不良最易傳染時疫或工人本身當疲勞之後不知謹慎亦時

有各種疾病發生究其原因皆由工人缺乏衛生常識不知所以預防之道當茲盛暑將臨各縣縣長應會同公安局長召集各機關及工會團體等籌備舉行工人衛生運動其辦法如下

一 擇定集會地點

當開會時由主席報告工人衛生運動之意義及重要以促起工人自動提倡衛生改良家庭改善工廠

二 召集工友參加

由當地黨部通知各工會工友准時參加廠方不得託故阻止工人

三 延請醫師演講

延請著名醫師詳解防疫方法傳染來由及鼠蚊臭蟲蒼蠅之害

四 編發各種印刷品

多製文意極淺近措詞極簡單之標語插畫並編發各種傳單小冊子以貫輸工人之衛生常識

五 游行

開會後作有秩序之游行由公安局負責領導組織工人衛生宣傳隊工人衛生救護隊

以資實地練習但不准高呼口號

其他在可能範圍內酌量各項添置如贈送工人低廉藥品或代工人檢查體格與防疫注射等

指令 四件

●河北省政府工商廳指令 第一九七〇號

令清河縣縣長

呈一件 呈復組織民生銀行招股處情形由

呈悉仰即依照前令意旨分按區村普募民股務期如限集事早日觀成爲要所有辦理情形並仰隨時具報再本廳爲取信於民慎重用款起見凡各縣招股處均不得有所開支所有應用一切印刷等項悉由本廳代備茲查該縣議決案定有其經費暫由財務局籌墊俟將款收齊歸還一條如果係零星細微急需款爲數無幾尙可通融照辦惟不得少涉冒濫仰即遵照此令

中華民國十八年六月十五日



廳長呂咸

● 河北省政府工商廳指令第一九七一號

令 玉田縣縣長

呈一件 呈報成立民生銀行招股處及公議單獨籌設支行情形由

呈悉仰即依照本廳注重民生普募民股不為資本家所把持之意旨督促各員分赴區村廣事宣傳妥為勸募務期家喻戶曉踴躍投資俾得如限集事為要至擬請獨設支行一節事關重要本廳為尊重民股主權起見所有各縣設立分支行辦法均應留俟成立股東大會時議訂辦法再行通令遵照辦理合併令仰知照所有辦理招股情形並仰隨時具報此令  
中華民國十八年六月十五日

河北省  
工商廳  
印

廳長呂咸

● 河北省政府工商廳指令第一八九〇號

令 豐潤縣縣長

代電一件 擬在縣屬河頭鎮集股三萬至五萬元成立民生

銀行分行請鑒核示遵由

代電悉仰即依照本廳注重民生普募民股不爲資本家所把持之意旨督令將股款如數募齊遵章呈報至分行之組織應俟召開股東大會釐定詳細章程再行令仰遵照辦理此令  
中華民國十八年六月四日

河北省  
工商廳印

廳長呂咸

● 河北省政府工商廳指令 第一八九九號

令昌黎縣縣長

呈一件 呈送民生銀行招股委員擬具意見書請鑒核由

呈覽意見書均悉查民生銀行之設純爲民衆謀利益故其基礎必須立在民衆身上是以民股佔絕對多數民股董事亦佔絕對多數舉凡行內一切重要問題咸應留待股東大會妥議辦理本廳未便遽予確定詳核意見書所陳各節均關重要仰俟召開股東大會時再行提議辦理可也合行令仰轉飭遵照意見書暫存此令  
中華民國十八年六月五日

河北省  
工商廳印

廳長呂咸

# 華北唯一國貨大商店廣告

天津國貨售品所股份有限公司

本所開辦已十餘年向以提倡國貨  
為職志舉凡國內名產及日用必需  
品無不廣搜盡備分別陳列任人參  
觀選購  
備有詳細貨品目錄函索即寄

開設天津北馬路電話

五、一九三三  
五、二一四九  
五、七三一

清

楊

法  
規

●商民協會組織條例（十七年七月十九日中央第一五七次常務會議通過）

第一章 總則

第一條 本條例所稱商民指商人店員及攤販而言

第二條 本條例所稱商人指有一定店屋或場所以經營商業之主體人或經理人手工業者之主體人同

第三條 本條例所稱店員指一般經營商業之公司商店廠社及行莊之職員及其學徒除經理外皆屬之

第四條 本條例所稱攤販指沿門或在道路擺設攤担買賣物品或沿街叫買叫賣物品者而言

第二章 組織

規  
第五條 凡年齡在十六歲以上之商人店員或攤販在四十五人以上得發起組織商人總會店員總會或攤販總會



第六條 具備前條年齡之資格無左列情事之一者由各該總會會員二人之介紹填具

志願書經區會審查合格者得爲各該總會之會員

- 一，現任買辦
- 二，曾受破產之宣告尙未撤消者
- 三，曾爲貪官污吏土豪劣紳被告發有據者
- 四，吸食鴉片者

第七條 商人總會店員總會及攤販總會以各縣市爲最高組織以小組爲基本組織其

系統如左

- 一，縣(市)總會
- 二，區會
- 三，分會
- 四，小組

前項縣總會及區會以地域爲範圍分會及小組以營業性質爲區別特別市及普通市皆與縣同

第八條 商人總會店員總會及攤販總會以全體大會或代表大會爲最高權力機關全

體大會或代表大會閉幕後以執行委員會爲最高權力機關  
前項規定商民協會適用之

第九條 商人總會店員總會及攤販總會自區會以上設執行委員會及監察委員會其  
委員由代表大會選舉之分會及小組設幹事會由全體大會或代表大會選舉  
之

前項執行委員會自區會以上得設常務委員會分會設總幹事

第一〇條 凡同一性質之會員有五人以上時得成立一小組但每組至多不得過二十一  
人

第一一條 依前條之規定成立三組以上時得召集全體大會或代表大會成立分會

第一二條 三個分會成立之後得召集全體大會或代表大會成立區會

第一三條 三個區會成立之後得召集代表大會成立縣總會

第一四條 全縣(市)商人總會店員總會及攤販總會成立之後得各自招集各該總會代  
表大會依下列之比例選舉代表成立該縣(市)商民協會代表大會依同一比  
例選舉執行委員會及監察委員組織該縣(市)商民協會該商民協會代表大  
會之代表總額定爲十二人至一百二十人由該三總會協定之執行委員及監  
察委員之總額由代表大會定之

第一五條

一，商人總會代表不得過全體代表總額十二分之五  
二，店員總會代表不得過全體代表總額十二分之四  
三，攤販總會代表不得過全體代表總額十二分之三  
商民協會以全國商民協會爲最高組織以縣(市)商人總會店員總會及攤販總會爲基本組織其系統如左

- 一，全國商民協會全國代表大會全國商民協會執行委員會
- 二，省(特別市)商民協會全省(特別市)代表大會省(特別市)商民協會執行委員會

第一六條

三，縣(市)商民協會全縣(市)代表大會縣(市)商民協會執行委員會  
四，縣(市)商人總會店員總會及攤販總會  
全省之縣(市)商民協會成立三分之一以上時得召集全省代表大會選舉執行委員及監察委員成立省商民協會

第一七條

全國之省或特別市商民協會成立九個以上時得召集全國代表大會選舉執行委員及監察委員成立全國商民協會

第一八條

各級商民協會及各總會之執行委員及監察委員之人數由各該會酌量情形

規定之

第一九條

商民協會設常務委員會其人數視各該會情形規定之

第二〇條

各級商民協會及各總會之內部組織如左

一，全國商民協會設左列各處

1 總務處 辦理一切文件收發交際調查統計報告庶務會計等事宜

2 組織處 辦理所屬商民協會之組織事項並促進或協助各地商人店員攤販等組織總會等事宜

3 宣傳處 辦理宣傳并指導所屬各級商民協會之宣傳方針等事宜

4 訓練處 辦理商人店員攤販之政治的經濟的組織的行動的各種訓練事宜及創設各種商業學校暨其他娛樂場所等事宜

5 合作處 辦理創設合作銀行及籌備各種合作事宜

6 仲裁處 辦理排解會員間及會員與非會員間之一切爭執事宜

二，全省商民協會及縣商民協會其內部組織與全國商民協會同惟改處為科如事務簡約時得將各科酌量減併之

三，商人總會店員總會或攤販總會各分設左列各股

1 總務股 辦理文書收發交際調查庶務會計及不屬他股之一切事宜

2 組織股 辦理區會以下之組織及會員入會轉會登記等事宜  
3 訓練股 辦理區會分會及小組之政治的經濟的組織的一切訓練及  
宣傳事宜

四，各區會以上之一切事務由常務委員會主持並執行之

五，分會之一切事務由總幹事主持並執行之

六，小組事務由組長主持並執行之

第二二條 商民協會於必要時得組織特種委員會

第二三條 商民協會及各總會之各處科股得視事務之繁簡規定職員之人數

第二四條 各特別市商民協會之內部組織與省商民協會同其組織系統與縣商民協會

同但直屬全國商民協會

第二五條 市商民協會之組織與縣同直屬全省商民協會

第二六條 組織商人總會店員總會或攤販總會須由發起人四十五人以上之連署提出

立案請求書並附具該總會章程及職員履歷會員名冊各二份呈由當地黨部

認可後向當地官署請求立案

前項黨部及官署在縣為縣黨部縣政府在省為省黨部省政府餘類推

第二六條 組織商民協會須由縣(市)商人總會店員總會及攤販總會之連署提出立案

請求書並附具商民協會章程職員名冊及各該總會負責職員之名冊各二份  
依前條之規定呈請立案

第二七條 呈請立案之各該會章程須載明下列各項

- 一，名稱及業務之性質
- 二，目的及職務
- 三，區域及所在地
- 四，職員之人數職權及選任辭職之規定
- 五，會議之組織及選舉法
- 六，經費之繳納額及征收法
- 七，會員之資格及其權利義務

第二八條 呈請立案之會員名冊須載明下列各項

- 一，姓名
- 二，年齡
- 三，籍貫
- 四，經歷

五，住址或通訊處

第二九條

呈請立案之職員履歷除前條各項外須增下列各項

一，黨員或非黨員

二，商民運動經驗

三，現任職務

第三章 經費

第三〇條

縣(市)商民協會之經費依各總會所選出代表之比例分担之省或全國商民協會之經費由其下級商民協會分担之

第三一條

各總會之經費由下列各項充之

一，會員入會費

二，月捐

三，特別捐

第三二條

會員月費之多寡視各地商民狀況如何由各該總會執行委員會決定之但入會費商人不得過五元店員攤販不得過一元月捐商人最高不得過一元店員攤販不得過五角但學徒應予減輕或免除之

第三三條 商民協會或各總會如遇有特別事故必須舉行特別捐或募債以作經費時得由各該代表大會過半數之決議舉行之

第三四條 會員如遇失業時得請求減免月捐惟須得所屬分會或區執行委員會之許可

#### 第四章 附則

第三五條 各級商民協會及商人店員攤販各總會以下之章程與辦事細則由各該會自訂之

規三六條 本條例如有未盡事宜由中央執行委員會修改之

第三七條 本條例由中央執行委員會議決交國民政府公布施行

### ●縣組織法（十八年六月五日國民政府令公布）

#### 第一章 總則

法 第一條 縣之區域依其現有之區域

第二條 縣之廢置及縣區域之變更由省政府咨內政部呈行政院請國民政府核准公布之

規 第三條 縣設縣政府於省政府指揮監督之下處理全縣行政監督地方自治事務

第四條 各縣縣政府按區域大小事務繁簡戶口及財賦多寡分爲三等由省政府編定



咨內政部呈行政院請國民政府核准公布之

第五條 縣政府於不抵觸中央及省之法令範圍內得發布縣令並得制定縣單行規則  
第六條 各縣按戶口及地方情形分割為若干區除因地方習慣或地勢限制及有其他特殊情形者外每區應以二十至五十鄉鎮組成之

第七條 凡縣內百戶以上之村莊地方為鄉其不滿百戶者得聯合各村莊編為一鄉百戶以上之街市地方為鎮其不滿百戶者編入鄉但因地方習慣或受地勢限制及有其他特殊情形之地方雖不滿百戶亦得成為鄉鎮

第八條 區及鄉鎮區域之劃定及變更由縣政府呈請省政府核准行之並由省政府咨內政部備案

第九條 區鄉鎮得於不抵觸中央及省縣法令規則之範圍內制定自制公約

第一〇條 鄉鎮居民以二十五戶為閭五戶為鄰但一地方因地勢或其他情形而戶數不足時仍得依縣政府之劃定成為閭鄰

## 第二章 縣政府

第一一條 縣政府設縣長一人由民政廳提出合格人員二人至三人經省政府議決任用之綜理縣政監督所屬機關及職員縣長資格另定之

縣長任期三年成績優良者得連任

第一二條 凡籌備自治之縣已達建國大綱第八條所規定之程度者經中央查明合格後其縣長應由民選

第一三條 縣政府秘書一人並依事務繁簡設置一科或二科各科置科長一人科員二人或四人其設科多寡及科員額數由省政府定之並報內政部備案  
秘書科長由縣長呈請民政廳委任科員由縣長委任並報民政廳備案

第一四條 縣政府得僱用事務員及僱員

第一五條 縣政府得設置警察辦理催徵送達偵緝調查等事項其名額由民政廳核定之  
第一六條 縣政府下設左列各局

(一)公安局 掌戶籍警衛消防防疫衛生救災及保護森林漁獵等事項

(二)財政局 掌徵稅募債管理公產及其他地方財政等事項

(三)建設局 掌土地農墾森林水利道路橋梁工程勞工公營業等事項及其  
他公共事業

(四)教育局 掌學校圖書館博物館公共體育場公園等事項及其他文化社  
會事業右列各局如有縮小範圍之必要時得呈請省政府改局為科附設縣

政府內

縣政府於必要時得呈請省政府設置衛生局土地局社會局糧食管理局專理衛生土地社會及調節糧食

第一七條 縣政府各局各設局長一人由縣長就考試合格人員中遴選呈請省政府核准委任之

第一八條 縣公安事項得於各區設立公安分局處理之公安分局設局長一人由縣長就考試合格人員中遴選呈請省政府核准委任之

第一九條 關於縣政府所屬局長分局長科長科員及其他佐治人員之資格任用及待遇保障另以法律定之

第二〇條 各縣政府所屬各局之組織及權限除法令別有規定外由各省省政府定之並咨內政部備案

第二一條 縣政府設縣政會議以左列人員組織之

(一) 縣長

(二) 秘書及科長

(三) 各局局長

縣政會議開會時以縣長爲主席

第二二條

左列事項應經縣政會議審議

(一)縣預算決算事項

(二)縣公債事項

(三)縣公產處分事項

(四)縣公共事業之經營管理事項

縣長認爲有必要時得以其他事項提交縣政會議審議

第二三條

縣政會議規則由該會議議定之

第二四條

縣政府辦事通則由內政部定之

第三章 縣參會議

法

第二五條

縣設縣參議會以縣民選舉之參議員組織之任期三年每年改選三分之一縣參議會組織法及選舉法另定之

第二六條

縣參議會之職權如左

(一)議決縣預算決算及募債事項

(二)議決縣單行規則

規

(三) 建議縣政興革事項

(四) 審議縣長交議事項

第二七條 縣參議會於區長民選時設立之

第四章 區公所

第二八條 區置區公所設區長一人管理區自治事務

第二九條 區長由區民選任並由縣政府呈報民政廳備案

第三〇條 區民對於區公約及自治事項有創制及複決之權區長違法失職時區民得罷免改選之

前項之創制複決及罷免程序另以法律定之

第三一條 各區區民於選舉區長時並選舉監察委員五人或七人組織該區監察委員會其職務如左

(一) 監察區財政

(二) 向區民糾舉區長違法失職等事

第三二條 區長民選於本法施行一年後由省政府就各縣地方情形酌定時期咨請內政部核准行之

第三三條 在區長民選實行以前區長由民政廳就訓練考試合格人員委任之

第三四條 依前條委任之區長違法失職時縣長得呈請省政府罷免之

第三五條 區公所得用助理員輔助區長辦理區務

前項助理員由區公所遴請縣長委任之

第三六條 區公所執行區務得設置區丁其額數由縣長定之

第三七條 區公所設區務會議以左列人員組織之

(一)區長

(二)區助理員

(三)本區所屬鄉長及鎮長

區務會議以區長爲主席至少每月開會一次由區長召集之

第三八條 左列各事項須經區務會議審議

(一)區公所經費事項

(二)區公產之處分事項

(三)區公約及其他單行規則之制定及修正事項

第三九條 區自治施行法另定之

法 規

第五章 鄉鎮公所

第四〇條

鄉置鄉公所設鄉長一人鎮置鎮公所設鎮長一人管理各該鄉鎮自治事務鄉鎮各設副鄉長副鎮長一人襄助鄉長鎮長辦理事務但鄉鎮戶口在百戶以上者每增百戶增設副鄉長或副鎮長一人

第四一條

鄉公所或鎮公所事務得由鄉長鎮長指定閭長襄助辦理

第四二條

鄉長副鄉長鎮長副鎮長由鄉民大會或鎮民大會選任並由區公所呈報縣政府備案

第四三條

鄉民大會或鎮民大會對於鄉鎮公約及自治事項有創制及複決之權鄉長副鄉長鎮長副鎮長違法失職時鄉民大會或鎮民大會得罷免改選之前項之創制複決及罷免程序另以法律定之

第四四條

鄉民大會或鎮民大會於選舉鄉長鎮長時並選舉監察委員三人或五人組織監察委員會其職務如左

(一)監督各該鄉鎮財政

(二)向鄉民鎮民糾舉鄉長副鄉長或鎮長副鎮長違法失職等事

第四五條

在區長民選實行以前鄉民大會或鎮民大會選舉鄉長副鄉長或鎮長副鎮長

第四六條 時應選出加倍之人數報由區公所轉請縣長擇任並由縣長彙報民政廳備案

依前條規定委任之鄉長副鄉長鎮長副鎮長違法失職時鄉民大會或鎮民大會應報由區公所轉請縣長罷免但縣長亦得自行罷免之

第四七條 鄉鎮自治施行法另定之

第六章 閭長鄰長

第四八條 閭設閭長一人鄰設鄰長一人分掌閭鄰自治事務

第四九條 閭長鄰長各由本閭鄰居民會議選舉選定後由鄉長鎮長報區公所轉報縣政府備案

第五〇條 閭鄰居民會議對於閭長鄰長有罷免改選之權

鄉鎮公所認為閭長鄰長違法失職時得通告閭鄰居民會議改選之

第五一條 依前條規定閭長鄰長罷免改選時應由主管鄉鎮公所報由區公所轉報縣政府備案

第五二條 閭長鄰長之選舉方法及任期於鄉鎮自治施行法中規定之

第七章 附則

第五三條 本法施行日期另以命令定之



●修正商品出口檢驗局暫行章程（十八年六月十日工商部部令公布）

第一條 商品出口檢驗局依據檢驗暫行規則第二條組織之

第二條 商品出口檢驗局各冠駐在地名以分別之

第三條 商品出口檢驗局掌理出口商品之一切檢驗事務

第四條 商品出口檢驗局為處理前條事務得分別設處

（一）事務 每局得設一處辦理文牘會計庶務統計編輯及出口商品之監視指導調查等事項

（二）檢驗 每局每一種商品得設一處分別實施檢驗暫行規則第三條所列各項檢驗職務

第五條 商品出口檢驗局設局長副局長各一人（事務較簡者不設副局長）承工商部之命綜理事務

第六條 商品出口檢驗局設事務處主任一人秘書一人至二人（事務較簡者不設秘書）檢驗處主任副主任若干人事務員檢驗員各若干人承局長之命分任其職務遇必要時得僱外籍技師及聘請專門人員為名譽顧問

第七條 局長副局長由工商部委派事務處主任由工商部派充檢驗處主任由工商部

選擇專家派充副主任由工商部就每一種商品同業中選委之事務員及檢驗員  
由局長委任呈請工商部備案

第八條 商品出口檢驗局因繕寫及其他事項得酌用雇員

第九條 檢驗及辦事細則另以工商部部令分別定之

第一〇條 本章程自公布之日施行

●技師登記法 (十八年六月二十八日國民政府令公布)

第一條 凡願充當技師者均應依照本法聲請登記

第二條 本法稱技師者為左列三種

一 農業技師

二 工業技師

三 礦業技師

第三條 農業技師分左列各科

(一) 農科

(二) 林科

(三) 農藝化學科

(四) 蠶桑科

法 規

(五)水產科

(六)畜牧獸醫科

(七)其他關於農業各科

工業技師分左列各科

(一)應用化學科

(二)土木科

(三)電氣科

(四)機械科

(五)紡織科

(六)其他關於工業各科

礦業技師分左列各科

(一)採礦科

(二)冶金科

(三)應用地質科

(四)其他關於礦業各科

第四條 凡具左列各款資格之一者得向該管官署聲請登記爲技師

一，在國內外大學或高等專門學校修習農工礦專門學科三年以上得有畢業證書并有二年以上之實習經驗得有證明書者

二，曾經考試合格者

三，辦理農工礦各廠所技術事項有改良製造或發明之成績有關專門學科之著作經審查合格者

第五條 有左列各款情事之一者不得聲請登記其已經登記者得註銷其登記並追繳技師證書

一，曾因業務上之玩忽或技術不精緻他人受損害者

二，關於業務之執行曾有違法情事證據確鑿者

法 第六條 技師之登記由各主管部行之

第七條 技師資格之審查由各主管部選派專門人員組織技師審查委員會行之技師審查委員會規則由各該部定之

規 第八條 凡聲請登記者須具聲請書連同四寸半身相片並分別呈驗左列書件

一、學校畢業證書

二、經驗證明書

三、發明或改良製造之憑証

四、關於專門學科之著述

五、考試合格或其他成績證明書

第九條 審查前條書件發生疑問時除通知聲請人補呈文件外得命其到場試驗

第一〇條 技師審查合格者應由各主管部發給技師證書刊登政府公報並呈報考試院

技師證書格式由各該部定之

第一一條 凡聲請登記者應繳登記費證書費各十元

前項證書費如經審查不合格時須發還之

第一二條 技師證書遺失時得聲請補發但須繳補發證書費十元

第一三條 凡依本法領有技師證書者得設立事務所執行業務但於設立事務所時應向

所在地之主管官署呈報左列事項

一、姓名年歲籍貫住址

二、出身

三、經歷

四、技師登記號數及發給證書日期

五、事務所之地址

第一四條

領有技師證書者得受委託辦理技術上之設計實施及與技術有關係之各種事務

第一五條

技師辦理各種技術事務違反法規者原登記官署得註銷其登記並追繳其證書

第一六條

凡未經登記而擅受委託辦理各種技術事務者應由該管官署飭令停業外並得處以二百元以下之罰鍰

第一七條

本法施行日期及施行規則由行政院定之



工河北省  
商廳直轄

# 省立第一工廠廣告

本廠特聘高等技師承作鉛石印刷各種書報表冊  
單據名片信箋證券五彩套印中西裝訂並發售中  
華國恥地圖各縣地圖漿糊墨汁粉筆石板洋燭鉛  
字花邊鏤銅玻璃等版名目繁多不及備載出品精  
良定價從廉如蒙賜顧無任歡迎

地址 北平安定門內分司廳胡同

電話 東局一八五

父

續



公牘

來呈  
五件

●趙縣縣長李書勳呈報成立民生銀行招股處及進行情形附呈辦事細則請鑒核文

呈爲呈報事案查前奉

鈞廳令飭組織河北省民生銀行招股處並制定簡章等件令即妥爲籌備各等因當經高前縣長墊會同馮委員煥文及各機關公推財務局長朱丕彰爲臨時主席各情形呈報在案嗣據該主席朱丕彰擬定招股處辦事細則開會討論公同表決茲據該臨時主席朱丕彰函開以奉

鈞廳委派視察員馮煥文來縣辦理河北省民生銀行招股事宜並組設趙縣招股處當即遵照定章實行組織以本縣縣長公安局長財務局長教育局長建設局長商會會長爲招股處委員於四月十三日成立招股處當經各委員推定敝人爲臨時主席主辦一切事宜又經議定暫假商會爲辦公地點聘請各區巡官及鄉望素著之士紳爲勸導員分別勸募每五日內

將勸募情形報告一次茲據勸導員祖樹棠等第二次之報告計中區勸定三十股東區勸定七十五股南區勸定九十九股西區勸定八十九股北區勸定七十一股共計三百六十四股按照本縣應募四百股之規定尙不足三十六股除會同各勸導員繼續進行勸足額定數目一律發給認股書填寫完竣再定繳款日期外所有招股處辦理情形相應函報查照並請轉報工商廳鑒核再據勸募員報各認股人認股後堅詞請求在本縣設立民生銀行分行並請據情轉呈等因准此除指令外查趙縣應募四百股該招股處現已募得三百六十四股尙有不足三十六股爲數無多將來可否在趙縣設立民生銀行分行理合將辦理情形具文呈請鑒核指令祇遵謹呈

河北省工商廳廳長呂

計呈辦事細則一件

署理趙縣縣長李書勳

中華民國十八年六月一日

●清苑縣縣長何毓秀呈報招募民生銀行股款情形請鑒核文

呈爲呈報事查職縣呈報奉令籌辦招募民生銀行股款請求稍緩一案奉

鈞廳指令第一八四八號內開以所請未便照准仰仍遵照先今各令負責募集俾早觀厥成

再查該縣招股處自四月十九日據本廳委員報告成立以來該縣長迄未一文呈報殊有未合仰即補行呈報並將辦理招股情形隨時具報等因奉此查職縣民生招股處附設在財務局內除法定當然委員外並聘定素有聲望之公民六人爲招股委員於四月十九日會同田委員組織成立已經縣長招集各招股委員及各街長副代表分頭積極儘量勸募多多益善正在進行至四鄉已分令各村村長副極力招募統計全縣主附共三百數十村每村以募交兩股爲最低限度此次因編村招集村長開訓練大會經縣長將設置民生銀行對於民衆有直接之利益詳細演講聽者頗爲動容當飭令於回村時廣爲宣傳務使家喻戶曉趕爲勸募尅日交款總期及早募足於最短期間得觀厥成除由縣長督促辦理隨時呈報外所有辦理招募民生銀行股款情形理合具文呈請

鑒核謹呈

河北省工商廳廳長呂

調署清苑縣縣長何毓秀

中華民國十八年六月五日

●無極縣長王郁駿呈報招募民生銀行股款情形附呈通知請鑒核文  
呈爲呈報事案奉

鈞廳指令一八七一號內開呈悉據稱親赴各村督責各村長副等勸募股款切實宣傳於額定股額募齊之外又多勸募六千元具見勸導有方效有實徵殊堪嘉許仰仍督促各員賡續勸募務期將擴大認股數目如期募集併交代收股款處妥為保管即將認股通知收股通知等件呈送來廳以憑辦理此令等因奉此遵查職縣民生銀行股款前經募齊最低限度二千元外現又催起股款洋七百六十元除將募起股款交代收股款處妥為保管並繼續勸募一俟集有成數再行呈報外理合檢齊歷次收股通知具文呈送

鈞廳核辦至認股通知各處繳款之時多未填用以致無從呈送合併陳明謹呈

河北省政府工商廳長呂

計呈送收股通知二百二十五張由一號起至二百二十五號止共計洋二千七百六十元

無極縣縣長王郁駿

中華民國十八年六月七日

●本廳特派員都祖蔭呈報參觀西湖博覽會情形請鑒核備案文

呈為陳報事竊特派員都蔭奉

鈞命參觀西湖博覽會遵於六月五日馳抵杭州業經先後郵電呈明在案六日上午即赴博

覽會總辦事處報到午後二時參與開幕典禮參觀陳列各館博覽會因時間關係一切布置尚未就範各地來件亦未列齊預計二星期後各項工程建築陳設方可完畢會場甚大裏湖四圍俱係場址陳列館所分十大部約略週覽七日先行參觀特種陳列所該所即在堅匏別墅所中陳列多係浙江本省出品次爲上海南京兩特別市其餘省市亦有須徵河北省有華北水利委員會暨河務局之藍圖陳列出品者俱係政府機關概凡關於建設上有要重關係者都陳列於特種陳列所中如社會問題政治問題經濟問題道路計劃實業計畫無線電等製有統計圖統計表計畫圖計畫表五金木臘石膏種種精緻模型觀覽之下驟能瞭然於過去現在將來各項事業問題之經過以及此後之趨勢八日大雨未能赴會參觀乃訪同寓之各方代表探詢各省工商廳建設情形宣傳本廳工商計畫九日先至特種陳列所參觀繼參觀工業館該館館址卽裏湖王莊東邊同善社空地新建之館舍及瑪瑙寺王莊菩提精舍陸軍病院等處館內陳列係電機各式變壓器油機抽水機紡織機及其他機器浙江大學工學院各種機械橋樑模型化學物品磁器漆器錫器銅器棉織烟酒日用品磚瓦等各種物品製造方法以及常時運用均有實驗之設備參觀者得以隨時請爲試驗藉視機器行動工作概況另具圖表詳附說明採聚之宏博館所之浩大不亞於特種陳列所十日上午仍參觀工業館次日(十一)參觀絲綢館該館卽於陰山莊楊莊惠中旅館及地藏寺等處館中陳列乃中

國物產之精華各種綾羅綢緞以及其他絲織物品無或稍遺並將絲綢來源特別表演即如養蠶把種孵卵頭眠二眠三眠做繭各種程序而後剝繭繅絲理絲上機織造染色等等狀況詳細列說最後製成衣服顯示於衆全館佈置井然燦爛爭輝絲綢館內附設跳舞廳建築華麗陳設秀雅尾部係各商絲綢售品所價格特廉購者甚形踴躍亦國貨前途之好現象也除俟後參觀情形隨時另文具報外理合將連日參觀經過呈請  
鑒核備案謹呈

廳長呂

特派員都祖蔭謹呈

中華民國十八年六月十一日

●本廳特派員都祖蔭續呈參觀西湖博覽會情形請鑒核備案文

呈爲陳報事竊特派員都祖蔭奉

鈞命參觀西湖博覽會業將特種陳列所工業館絲綢館三處參觀經過謹呈在案查西湖博覽會經費有限籌備期促一切佈置陳設迄今尙未通盤就緒各項工程正在添築各地出品亦未齊到職原定十二日參觀參考陳列所該所即係岳坎全部專以徵集外國出品藉與國貨比較參考以資觀摩競進因場租稍昂外商初存觀望故所內除德商稍有肥田粉貨品陳

列外餘無他物大會開幕後參觀者甚形踴躍會務進行亦頗順利嗣復核減場租外商始相繼應徵漸次運貨來杭但緣佈置繁複非再一閱月後不克全部就緒旋即參觀革命紀念館凡裏湖孤山一帶唐莊平湖秋月及浙軍克復金陵陣亡將士墓等處俱爲該館區域進革命紀念館先入

總理紀念廳廳內塑有石膏遺像參觀者至此皆恭行敬禮館中陳列皆爲先烈遺容遺著遺墨黨國名人相片事略國恥及慘案紀念物各級黨部秘密工作之成績全國各兵工廠所送各式軍械鎗砲子彈炸藥地雷以及先烈所用刺刃手鎗七首遺物血衣赭迹斑駁令人追憶先烈革命之犧牲精神懷念不忘觀者莫不爲之動容十三日再至特種陳列所參觀添置水利設備河海築壩模型以及各地出品未曾陳列者俱行拾遺周覽詳爲考察其中各項河工設計最有價值不惟列有圖繪模型且附說明理由另備流動水勢實際表演堤岸沖擊迴折情狀構思深刻簡明易知十四日參觀教育館自裏湖圖書館徐潮祠啟賢祠朱公祠等處全屬該館範圍陳列各種教育用書儀器玩具教育統計先哲遺迹全國各級學生成績教育行政徵集殆盡尤有理想學校之設計模型普及教育之規畫程序各地歌謠風俗無不齊備得使參觀者驟能明瞭於青年之意趨性質已往並現代之教育狀況將來之改進與夫教育之普及商務印書館中華書局另於館內特闢陳列室陳列最新教育書籍自造儀器等物佈置

華麗相互媲美十五日參觀農業館館所即在忠烈祠文瀾祠及中山公園館內分陳各種農具新式機械肥料園藝品農藝品農產製造品蜜蜂畜牧蠶桑昆蟲森林灌溉害蟲水旱等驅殺杜防法則更有模範農村桑園茶園農民生活狀況圖畫模型標本係統說明生產統計尤因時際春末夏初蠶葉繭絲之陳列特別較多十六日參觀博物館館址即王電輪莊林社放鶴亭及徐公祠一帶內分動物植物礦物水產昆蟲及標本各部另有動物園飼以各種走獸飛禽之類礦物部有中國名礦之模型其中以北票煤礦公司之全部模型最爲精美館內更闢獠山部專以陳列獠人風俗習尚衣飾日用各品並獠山所產物植物及標本等項博物館之水產動物較勝於陸上之動物因浙江濱海本省出品徵採較易十七日參觀藝術館館址即於照胆台三賢祠陸宣公祠等處陳列品之關於繪畫者計有古今國畫西洋畫關於彫塑者有西湖附近各山洞所存作品古今線刻浮彫塑像及照片拓片等關於金石書法者有古代碑帖墨迹印章鼎彝鏡瓦泉幣及現代書家作品關於建築者有各種建築模型圖樣關於工藝術者有各種牙骨角陶瓷金紙絲木石玉乾漆玻璃毛織之用具圖案另爲民間藝術神軸泥人等類全館燦爛華緻目不勝睹惟惜樂器譜曲未及陳列十八日參觀衛生館館址即於西泠印社廣化寺俞樓及杜寓一帶最前爲醫學部次爲藥物部再次食品部化粧品部嗜好品部運動器械部保健及防疫部衛生教育等部各部除實物陳列外更有標本模型圖畫



表冊詳細說明及各類統計其中個人教育學校及工場衛生等部尙未佈置齊全運動器械部另備滑冰場專供來賓實地運動之需衛生館徵集最爲宏富對於產科似爲特別注意全館關於婦人生育之圖說不下百餘幀十九日參觀滬寧滬杭甬鐵路之陳列專館館所卽於博覽會大門進口處該館動工較遲建築方始就續內中陳列都係沿路出產風景及各式車輛圖說繼至國貨工廠聯合會之商場參觀國貨商場專爲來賓參觀後採購之設如電料燈泡暖水瓶搪瓷各類陳列館之所無者遂於商場內闢屋陳列並兼出售裏湖沿堤及絲綢館末部俱屬商場範圍綿延將二里最後參觀博覽會新築之小鐵路惟因該路盤行山麓仰角太大加之路軌太輕曲經過小屢經修改尙未正式通車參攷陳列所刻正加工趕辦各館所亦日有新品添陳惟因連日淫雨會中不免稍形減色准二十一日搭車赴滬轉車北上理合將前後參觀情形具文恭請

鑒核備案謹呈

廳長呂

特派員都祖蔭謹呈

中華民國十八年六月二十日

# 李林園蜂場廣告

現在的時候，生活程度一天比一天高，我們已經曉得若是單靠正當職業，沒有以外賺錢的法子是不設用的，講到以外賺錢的法子是很多，然最好不過是養蜜蜂，固為養蜜蜂不要多大的本錢，無須高深的學識，而且利益很大，若是用新式的方法來飼養，每年一羣蜂可以出蜜六十斤到一百五十斤，我們這裏有淺近的養蜂書，請來看，就可以知到了

鉅	巢	新	各	精	養	深	優	意	發
離	礎	式	式	製	蜂	房	良	種	
夾	機	蜂	蜂		書	巢	蜂	蜂	售
機		具	箱		報	礎	王	羣	

北平後門內火藥局三條九號

(寄即索函表目價)

紀

録

## 紀 錄

### 本廳 總理紀念週紀錄

#### ●本廳第三十二次 總理紀念週紀錄

時日 十八年六月三日 上午八時

地點 本廳大禮堂 行禮如儀

主席 廳長 報告

今天是六月三日，在歷史上是很有價值的一個紀念日，是林則徐在廣東焚燒烟土的日子；所以國府通令各省在今天舉行紀念會紀念演講。省政府昨天已提出在省府秘書處舉行。兄弟今天把以往的事實，追述一過，喚起大家的注意。

中國受不平等條約的壓迫，以道光年間中英條約開其端。以前，外國對中國的情形不十分明瞭，有的懷疑，有的畏懼，中國對外國是一律鄙薄的，中英條約以前，外國到中國來的公使，中國都認為是屬地派來的使節，待以藩屬之禮，外國對中國已久有要求平等待遇的醞釀。當清初時代葡萄牙人操東亞貿易的盛權。其時中國與

外國通商的，只廣州一隅，葡人輸入的貨品，以鴉片爲大宗。雍正年間，曾明令禁止。及乾隆四十六年，英國以東印度公司壟斷廣州沿海貿易的特權，而印度孟加拉一帶本爲鴉片產地，乃以大批鴉片輸入中國。其初每年入口不過二千箱，但年年增多，民間吸食之害，亦年甚一年。至林先生時，已超過二百萬箱。道光雖一再下令嚴禁，總以來源不斷，等於具文。朝內御史張覺之等，朝外督撫林則徐等均主張鴉片不禁，中國將絕種，林先生上書清廷，有謂：「烟不禁，則國日貧，民日弱，數十年後，豈惟無可籌之餉，抑且無可用之兵。」道光遂又下令禁止，命林則徐辦理廣東鴉片一案。當時英領事館是貯存鴉片的地方，所以林先生力逼英領交出烟土。英領初僅交出三千多箱，不肯全交，林先生遂在英領事館前，把中國販賣鴉片的奸商槍斃，一面又捕英人示威，英領始全數交出。凡二萬二百八十三箱，林先生均聚焚之於虎門。並訂立新章，宣告各國：以販賣鴉片爲國際不道德的情形，凡外國來廣東的商船，如再攜帶鴉片，船貨沒收，人即正法。英人聞訊大譁，有主張與中國開釁者，有主張和平解決者，國會爭執甚烈，投票結果，卒以主張開釁者多九票，英遂派艦隊出兵。時林先生總督兩廣，將廣東珠江口，虎門等處，布置的很周密；不過除廣州外，東南各省海岸，皆未布防。英艦攻廣州不下，乃轉攻廈門，進陷舟

山，北入渤海灣，侵入白河。清廷不明外情，乃責罪林先生辦理不善，用琦善等主和。旋以英人要求過奢，復又主戰。以奕山將軍統率毫無紀律之軍隊一戰而敗。英人提議：中國賠償軍費銀一千二百萬兩，商欠三百萬兩，貨價六百萬兩，並開廣州為商埠，且要求割讓香港。清廷對割讓香港不同意，道光廿三年英又進軍長江，於七月十四日結南京條約，許割香港，並訂約五口通商。此為不平等條約之開始。總之，此事是清廷不知外國情形，和戰無定見之所致其失敗固不必論；惟林先生之正大主張，有外交的眼光，為中國人吐氣，國人當永遠不忘。南京條約，是中國關稅不平的條約，是中國燒焚鴉片烟結果的條約，凡我國人，切莫忘此紀念並應與以深刻的注意。

### ●本廳第三十四次 總理紀念週紀錄

時日 十八年六月十七日上午八時

地點 本廳大禮堂 行禮如儀

主席 廳長 報告

今天可以把省政府財政狀況及近來財政的計畫報告一下：

河北在軍閥時代，一年收入有七千多萬。其中有二千多萬烟酒稅等是截留中央的

。以外有統捐五百萬，田賦五百萬，及其他軍事特捐，討赤捐等四項附加捐有三千萬。迨北伐成功，省政府成立，凡是屬於中央的稅收，全奉還中央，省政府毫不過問。捲烟吸戶捐本是辦理地方教育的款子，因為中央辦統捐，亦劃歸中央，每年約收二百餘萬，中央祇劃出十萬充教育費。就上面的情形來看，從前截留中央的三千多萬，現在已經沒有了，至於各種特捐三千多萬亦全部取消。這是政府在革命的立場上應當這樣去解除民衆痛苦的。所以省政府現在所剩下的祇有五百萬田賦，五百萬統捐，每年稅收不過一千多萬，每月不過一百多萬。而支出方面，每月政費六十多萬，剿匪軍隊軍費一百餘萬，每月不敷就有六七十萬。省政府在此種狀況下，不能不謀相當的補救，於是不得不在稅收上想辦法。各縣的牙稅，牲畜稅，屠宰稅稅率極不一致，並且多取例外，與稅率之應平等，應嚴格，以免人民負擔不平均，征收人員從中舞弊之原則，殊多背謬：所以省府當局決議統一稅則，牙稅概征百分之三，明定章程，一律納稅，關係人民生計的物品及手工業，則征百之一，並實行包稅制。因為包稅的辦法，比較設局子征收容易稽考，又可免去好多開支。不過牙稅要全數解交省庫，地方用款須再增附加捐，則各縣牙稅實際上或增至百分之五六，所以又決議地方款在預算未決定前，仍許保留由牙稅上開支。此種整理，與稅收

原則，似不抵觸，每年可增收一二百萬。

此外還有驗契。驗契在民八時曾舉辦一次。去年中央電令各省辦理驗契，省政府以河北戰事初停，人民疾苦，曾請中央緩辦。十一月間，中央驗契專員來省，勢不能再緩。因為驗契與地方有關，省政府曾參加些有利人民的意見後，由省府通令各縣遵辦。

至于發行八厘公債。是因為剿匪軍費已欠五個月，不能常此延欠，纔舉辦的。省政府幾經討論，深知人民困苦，能力有所不及；不過如不能忍耐一下，將來負擔更重。如困難之縣，果然感到募集困難，還可以通融。

在十二日這天，忽然有河北省人民代表百餘人到省政府請願。請願的共有四項：一反對攤派八厘公債；二反對增加牙稅；三反對重新驗契；四反對徵發車輛。對於徵發車輛，本是軍事行動，不過為避免軍人臨時抓車的紛擾計，所以成立專管處。省政府自成立以來，不能免減人民痛苦，反增加人民的負擔也很覺得抱歉；不過在此種局面下，也無可如何。所以在十五日會議上決定：八厘公債改為四百萬，所缺的一百萬，由政費中撙節二成彌補。如仍不能見諒於人民，則惟有照各國政治當局依其財政計畫能否實現為進退的成列，具體詳各，七軍司人直接及司安軍日會司系



・ 所以報告一下。



專

載

# 專 載

## ● 河北省國貨陳列館代首都國貨陳列館徵集河北省出品目錄書(續)

品名	數量	商標	價	值	產地	出品人之姓名或商號	出品人之住址或商號所在地	備考
甲種網球拍	一柄	蘇藍田像片	每柄六元		保定縣	羣玉山房	本縣西大街二道口	
四磅半鐵餅	一個		每個四元五角		同上	同上	同上	
罐頭醬菜	一筒	雙鳳	每筒二角五分		清苑縣	魁盛	本縣東街	
罐頭糖醋	一筒	同上	每筒四角五分		同上	范輯卿	同上	
罐頭蘿蔔	一筒	同上	每筒二角五分		同上	槐茂號	本縣城內	
罐頭醬菜	一筒	槐樹	每筒二角五分		同上	趙仲雲	四棵槐樹	
罐頭甜醬	一筒	同上	每筒二角五分		同上	同上	同上	
老罐頭春不	一筒	同上	每筒二角五分		同上	同上	同上	
牛肉罐頭	一罐	十字	每罐二角二分		保定縣	本縣罐頭工廠	本縣舊縣街	
蘋果罐頭	一罐	同上	每罐一角四分五		同上	檀成相	同上	

專 載

蜜桃罐頭	一罐	同上	每罐一角四分五	同上	同上	同上	同上
葡萄罐頭	三罐	同上	每罐一角四分五	同上	同上	同上	同上
白粉筆	一盒	地球	每盒八分五厘	清苑縣	自新工廠 殷鶴亭	本縣城內	同上
六色粉筆	一盒	砲車	每盒三角	同上	同上	同上	同上
松烟墨汁	一瓶	地球	每瓶一角二分	同上	同上	同上	同上
大號藍墨	一瓶	同上	每瓶五分八厘	同上	同上	同上	同上
水二號藍墨	一瓶	同上	每瓶四分	同上	同上	同上	同上
水三號藍墨	一瓶	同上	每瓶三分五厘	同上	同上	同上	同上
廣華純良皂	計二塊 一盒	同上	每盒八分	保定縣	萬玉廣華工 廠田子英	本縣秀水 胡同	同上
福祿肥皂	二塊	福祿	每箱三元一角五	同上	慶豐燭工 廠寶保珍	本縣城內 厚福營	同上
梨花香皂	一塊	梨花	每箱六元一角五	同上	同上	同上	同上
寶星牌洋燭	六兩 一包	寶星	每箱五元二角	同上	同上	同上	同上
寶星牌洋燭	十二兩 一包	同上	每箱五元一角	同上	同上	同上	同上

寶星牌洋	燭	四六尺花	線毯	四六尺白	素毯	箱花被面	加寬經股	褥面	天壇風景	片	織像	車墊	同上	球拍	錦花緞	中山格布	閃光綢
九兩	一包	一件	一件	一件	一件	一件	一件	一件	一張	一張	一個	一個	一個	一柄	一疋	一疋	一疋
同上	同上													出品人 像片	實業	長城	遊春
每箱三元九角	同上	每件一元九角	每件一元六角	每件一元六角	每件一元六角	每件一元六角	每件一元	每件一元	每張三角	每張八角	每個一元 六角八	每個一元 六角八	每柄十元	每疋九元五角	每疋九元三角	每疋九元三角	每疋九元三角
同上	同上	清苑縣	同上	同上	同上	同上	清苑縣	同上	同上	同上	同上	同上	同上	保定市	高陽縣	同上	同上
同上	同上	苑實習 廠工	同上	同上	同上	同上	清苑實 習工廠	河北省立第 二職業學校	同上	同上	同上	同上	同上	布雲工廠 劉建卿	鉄豐國 布莊	同上	同上
同上	同上	本縣南門 內東馬路	同上	同上	同上	同上	本縣南門 內東馬路	本縣城內	同上	同上	同上	同上	同上	本市西街			

紅標	細斜紋	標布	標布	陰陽格布	藍白條布	標九鳳牌白	細斜紋	洋標布	粗布	市布	色提格布	布白提花條	裙料
一疋	一疋	一疋	一疋	一疋	一疋	一疋	一疋	一疋	一疋	一疋	一疋	一疋	一疋
鷹熊	大桃	大鹿	馬球	愛花	木蘭	九鳳	藍象	三仙	鹿頭	菩薩	缺豐	同上	愛國
每疋四元	每疋六元三角	每疋六元五角	每疋六元	每疋四元二角五分	每疋五元二角五分	每疋四元五角	每疋九元二角	每疋五元七角	每疋九元四角	每疋十一元五角	每疋三元五角	每疋四元六角	每疋十三元
同上	同上	同上	同上	同上	同上	同上	同上	同上	同上	同上	同上	同上	同上
繼立源侯宗漢	同上	慶豐義鴻記	華興永 薛馨齋	同上	匯昌號	天慶豐 王盤銘	同上	同上	同上	同上	同上	同上	同上
				同上	本縣城內	本縣南街							

荆芥	黃苓	壽星白標	雙童白標	鷹熊標布	龍頭標布	雙象白標	麒麟漂白	中山標布	標布	白標	紅標	布	布	計中國標
一包	一包	一疋	一疋	一疋	一疋	一疋	一疋	一疋	一疋	一疋	一疋	正	半大	半大
		壽星	雙童	鷹熊	龍頭	雙象	麒麟	中山	牌 福壽錢鹿	人面	西施	鼎日	紅中	
同上	每斤四分	每疋六元二角	每疋六元五角	每疋十一元五角	每疋五元五角	每疋六元	每疋八元	每疋六元	每疋十一元六角	每疋五元五角	每疋四元五角	每大疋十一元	每大疋九元五角	
同上	易縣	同上	同上	同上	同上	同上	同上	高陽縣	同上	同上	同上	同上	同上	同上
同上	本縣縣政 府代徵	同上	元新號李叔良 本縣城隍廟街	德裕龍李澤民 本縣西街	慶祥國布莊	慶成恒國布莊	同上	仁記 曹菱波	同上	合記布莊 梁德橋	廣預號周佐臣	同上	德和布莊 蔣藝林	本縣東街
									榮泉號田 養齋	本縣西街	本縣東街			

柏木	桑木	松藤	知母	棗	核桃	鐵鑛石	杏仁	大烟葉	苦參	桔梗	五靈脂	防風	柴胡	遠志
同上	一塊	一包	一包	一包	一包	一包	一瓶	一包	一包	一包	一包	一包	一包	一包
每株十元	每株十元	每斤一元八角	每斤四分	每斤六分	每斤八分		每斤一角三分	每斤一角二分	同上	同上	同上	同上	同上	同上
同上	同上	同上	同上	同上	同上	同上	同上	同上	同上	同上	同上	同上	同上	同上
同上	同上	同上	同上	同上	同上	同上	易縣政府代徵	瑞昇烟局 王成美 本縣關岳	同上	同上	同上	同上	同上	同上



專 載

檮面	氈鞋	台壇硯	篩子	手杖	磨刀石	青石板	麥	石棉	白土子	小葉楊木	大葉楊木	松木	槐木	榆木
一個	一雙	一方	一個	一根	一塊	一塊	一袋	一包	一塊	一塊	一塊	一塊	一塊	一塊
每個六角	每雙七角五分	每方三角	每個一角五分	每根三角	每塊一角	每尺三分	每斗二元六角		每斤一角	每株十元	每株十元	每株十元	每株十元	每株十元
同上	同上	同上	同上	同上	同上	同上	同上	同上	同上	同上	同上	同上	同上	易縣
第一高初級小學職業班	瑞和成 韓殿選	崔洛良	杜洛文	范洛記	唐義	同上	同上	同上	同上	同上	同上	同上	同上	易縣 府代繳
本縣城內	本縣西大街	本縣台壇村	本縣東 柳泉村	本縣王各莊	本縣南賈莊									

橡碗子	高黃豆醬	黃酒	燒酒	醬油	老醋	梨花露酒	抱龍丸	益母膏	掛面	被面	氈帽	婁山絹	不灰爐	手巾
一包	一簍	一瓶	一瓶	一瓶	一瓶	一瓶	一匣	一罐	一匣	一個	一頂	一疋	一個	一條
每斤二角	每斤一角二分	每斤一角五分	每斤二角一分	每斤八分	每斤三分	每斤二角四分	每粒二分	每斤二元	每匣一角二分	每個一元二角	每頂四角	每尺三角六分	每個一角二分	每條八分
易縣西 北山	同上	同上	易縣	同上	同上	同上	同上	同上	同上	同上	同上	同上	同上	同上
廣記山 貨棧	忠裕興 趙蘊卿	西和興 劉麟趾	明盛永 牛墨林	同上	聚盛永 許獻廷	東和興 高易之	樹德堂 姚竹軒	平玉山	高昇號	萬德工廠	東福聚 張春	和興號	聶同祥	同上
	本縣城內	本縣城外	本縣西關	同上	本縣本關	同上	本縣城內	本縣中百全	本縣東關外	本縣西關	同上	本縣城內	本縣東上坎	同上

載 專

籽花	蟬脫	元豆	棗	芝蔴	玉米	穀	麥	火硝	黃臘	棉花	紫羊絨	羊毛	蜂蜜	蠶絲
二斤	一包	一包	一包	一包	一包	一包	一包	一包	一塊	一包	一包	一包	一瓶	一縷
每斤一角四分									每斤八角	每斤五角四分	每斤一元角角	每斤七角五分	每斤二角	每斤四元五角
威縣	同上	同上	同上	同上	同上	同上	同上	永清縣	同上	同上	同上	同上	易縣	易縣
本縣建設局代徵									賈棟梁		同上	謙聚恒 董謙	協力蜂場 糜懷仁	
														本縣后部
														本縣源泉村

紗總	二斤	每斤四角五分	同上	同上	同上
拐紗	二斤	每斤四角五分	同上	同上	同上
帶	一把	每把二角	同上	同上	同上
中山服	一件	每斤三元	同上	職業學校 張峻裁	本縣西街
夏日衛生	六雙	每雙二角	同上	同上	同上
冬日常生	六雙	每雙四角	同上	同上	同上
襪	二條	每條一角五分	同上	同上	同上
毛手巾	二條	每條一角	威縣	職業學校 張峻裁	本縣西街
水紋手巾	二條	每條六分	同上	同上	同上
提花手巾	一斤	每斤六分	堯山縣	程文仲	本縣良村
落花生	一包	每斤二角	同上	張貴昌	本縣山日村
紫花棉	一斤	每斤一角三分	元氏縣	善山堂王壽南	本縣城內西街
核桃	一斤	每斤四角五分	同上	同義成高洛快	本縣北蘇陽村
毛頭紙	一尺	每正二元	新城縣	孟憲護	本縣史家鎮
土布	五寸				

載 專

穀子	旱烟	木炭	核桃	黑棗	紅棗	花生	紅高糧	芝蔴	玉麥	黑豆	綠豆	棗	繩	藤
一升	一包	一斤	一斤	一斤	一斤	一袋	十袋	一袋	一袋	一袋	一袋	一袋	一斤	一斤
每升七分五厘	每包一角五分	每斤五分	每斤一角五分	每斤五分	每斤一角									
同上	柏鄉縣	同上	同上	同上	贊皇縣	同上	同上	同上	同上	同上	同上	同上	同上	同上
鄴洛常	集記烟莊 劉青堂	同上	同上	同上	本縣建設局代徵	同上	同上	同上	同上	同上	同上	同上	同上	本縣商會代徵
同上	本縣城內													

小麥	石膏	大麥	土粉	起油土	蒲扇	綉球	油紙扇	毛巾	黍米	稷米	稻米	小麥	大麥	小麥
一升	四兩	一升	二兩	一斤	二把	一對	三把	六條	一升	一升	一升	一升	一升	一升
每升一角二分	每斤銅元二十枚	每升七分五厘	每斤銅元二十枚	每斤一分	每把五分	每對三角五分	每把七分	每條一角二分	每升八分五厘	每升八分五厘	每升一角一分	每升一角一分	每升七分	每升一角八分
同上	同上	同上	同上	邯鄲縣	同上	同上	同上	同上	同上	永年縣	同上	同上	永年縣	同上
同上	同上	同上	同上	本縣建設局代徵	同上	同上	同上	本縣商會代徵	同上	本縣建設局代徵	同上	同上	本縣建設局代徵	劉少言
														同上

白帆布	土布	線襪	馬尾羅底	綠豆	蕎麥	黍	穀	小麥	花布	家機布	穀	綠豆	黑豆	紅糧
一疋	一疋	一雙	一張	一升	一升	一升	一升	一升	一塊	一塊	一升	一升	一升	一升
每尺一角	每疋二元四角	每雙二角五分	每張五角	每升二角	每升二角二分	每升一角五分	每升一角八分	每升二角四分	每尺七分五厘	每尺五分五厘	每升七分五厘	每升九分	每升九分	每升九分
樂城縣	同上	同上	同上	同上	同上	同上	同上	肥鄉縣	同上	同上	同上	同上	同上	同上
本縣第一工廠	同上	同上	同上	同上	同上	同上	同上	本縣建設局代徵	同上	本縣商民協會代徵	同上	同上	同上	同上
本縣北門內														

中山呢	一疋	每尺一角四分	欒城縣	本縣第一工廠	本縣北門內
毛巾	一打	每塊一角	同上	同上	
方孔巾	一打	每塊八分	同上	同上	
提花布	一疋	每尺一角五分	同上	同上	
棉花	一斤	每斤一角五分	同上	本縣建設局代徵	
小麥	一升	每升二角	同上	同上	
綠豆	一升	每升一角三分	同上	同上	
穀子	一升	每升一角	同上	同上	
四號平布	一布	每疋平銀 四兩二	天津	恒源公司	本市河北西客棧
丁字斜文	一疋	每疋平銀 四兩七	同上	同上	同上
八號帆布	一疋	同上	同上	同上	同上
十號帆布	一疋	同上	同上	同上	同上
十六支紗	一塊	每包一百六十 二兩五分平銀	同上	同上	同上
二十支紗	一塊	藍虎	同上	同上	同上



載

專

野黨參	棗仁	銀沙	稻米	黃豆	栗子	橡碗	花椒	核桃	穀	麥	三股紗	三十二支	股紗	二十支三	紗	三十二支
一包	一包	一包	一包	一包	一包	一包	一包	一包	一包	一包	一塊	同上	一塊	同上	一塊	同上
同上	邢台縣	同上	同上	同上	同上	同上	同上	同上	同上	邢台縣	同上	同上	同上	同上	同上	同上
同上	本縣商會代	同上	同上	同上	同上	同上	同上	同上	同上	本縣商會代	同上	同上	同上	同上	同上	同上
											同上	同上	同上	同上	同上	同上

旱煙	襪子	毛巾	套帽	肥皂	洋臘	栽絨墊	膽寫油墨	石印油墨	芝蔴	豆子	穀子	高糧	麥子
一包	三雙	三條	一個	一盒	一盒	一個	一盒	一盒	一包	一包	一包	一包	一包
	日光		日光		地球								
	每打一元	每打一元四角	每頂七角	每箱二元八角	每箱四元五角	每尺四角			每斗一元八角	每斗一元一角	每斗一元五角	每斗一元一角五分	每斗二元五角
同上	同上	同上	同上	同上	同上	同上	東鹿縣	同上	內邱縣	同上	同上	同上	同上
同上	挽利工廠	恒聚祥	挽利工廠	順華造紙工廠	振華工廠	長盛公			德盛永	同上	同上	同上	同上
	本縣北大街	本縣西大街	本縣北大街	本縣西大街	同上	同上			本縣城西關	同上	同上	同上	同上

94443	94444	橡壳	雲母石	土布	天花粉	遠志	金蒙石	毛知母	益母草	黃花菜	白瓜子	柞木
鋪道磚	鋪道磚	一包	一包	一塊	一包	一包	一包	一包	一包	一包	一包	一包
三塊	三塊											
RMA	RMA											
		每百斤一元		每疋一元五角	每斤二角五分	每斤四角八分	每斤二角二分	每斤二角四分	每斤一元	每斤二角五分	每斤一角五分	每斤五枚
同上	灤縣唐山	內邱縣	同上	同上	同上	同上	同上	同上	同上	同上	同上	同上
同上	天津開灤鐵務局	本縣建設局代徵	同上	本縣建設局代徵	同上	同上	同上	同上	同上	同上	恒茂興 劉洛興	同上
					同上	同上	同上	同上	同上	同上	本縣鼓樓街	同上

特別電車	磚	特別電車	磚	9442 鋪道磚	營造磚	一等火磚	二等火磚	三等火磚	六寸徑缸管	柿箱	皮膠	花生	大黃豆	黑豆	白麥
A三塊 KMA A	B三塊 KMA B	三塊	三塊	三塊	三塊 金魚 KMA F	三塊	三塊 KMA S	三塊 KMA F	一件	一包	一斤	一斤	半升	半升	半升
同上	同上	同上	同上	同上	同上	同上	同上	同上	同上	東明縣	同上	同上	同上	同上	同上
同上	同上	同上	同上	同上	同上	同上	同上	同上	同上	鴻盛齋魏楨祥	袁文新	李賀山	泰豐糧房 倫俊義	同上	同上
										本縣城南街	本縣城北關	本縣南門內	本縣城東街	同上	同上

梨膏糖	一斤	每斤五角	同上	劉順興	本縣城西關
細絲蘿底	一方	每方六角	同上	三合隆張鴻恩	本縣城東關
穰花	一斤	每斤四角	晉縣	呂玉如	本縣塔上村
木梳	一套	每套六角	同上	馬呈祥	本縣長召村
琉璃花盆	一對	每對四角	同上	馬斐然	本縣河頭村
柳條簸籬	一套	每套二角五分	同上	趙松年	本縣管洽村
毛洋襪子	一雙		遵化縣	厚記姚萬義	
線洋襪子	一雙		同上	同上	
豬鬃	一兩		同上	同上	
羊絨	一兩		遵化縣		
大麻籽	一包		同上		
糯米	一包		同上		
稻米	一包		同上		
吉豆	一包		同上		
小米	一包		同上	龐沛霖	

防風	蜂蜜	鞭麻	白藤	黃臘	木明開夜合	火石	花生	紅豆	粳米	玉蜀黍	麥子	青豆	羊毛	毛巾
一包	一瓶	一兩	一兩	一兩	一根	一塊	一包	一包	一包	一包	一包	一包	一兩	二條

同上 同上 同上 同上 同上 同上 同上 同上 同上 同上 同上 同上 同上 同上 同上

西頤壽堂

豐大工廠

載

專

升麻	栗子	棗	黃芩	赤芍	柴胡	地丁	藜本	桔梗	斗令	松蘿	好麻	棉花	松香	磨石
一包	一包	一包	一包	一包	一包	一包	一包	一包	一包	一兩	一兩	一包	一兩	一塊

同上	同上	同上	同上	同上	同上	同上	同上	同上	同上	同上	同上	同上	同上	同上
----	----	----	----	----	----	----	----	----	----	----	----	----	----	----

西頤壽堂

同上	同上	同上	同上	同上	同上	同上	同上	同上	同上	同上	同上	同上	同上	同上
----	----	----	----	----	----	----	----	----	----	----	----	----	----	----

遵化縣

西頤壽堂

花生	吉豆	穀	草帽辦	五香蔓菁	釀棗	瓜子	黃豆	麥	榛子	核桃	捲柏	知母	黃柏	葛根
一包	一包	一包	一包	一包	各一包	一包	一包	一包	一包	一包	一包	一包	一包	一包
同上	同上	同上	同上	同上	同上	同上	同上	大名縣	同上	同上	同上	同上	同上	同上
									同上	同上	同上	同上	同上	同上



輪船皂	鳳凰皂	輪船牙粉	線繩暖帽	衛生手套	臘肉	國民皂	玫瑰皂	荷花皂	厚線圍巾	蘿蘭皂	線襪	臘腸	家兔皮	豬鬃
一計二塊 一盒	一塊	一袋	一項	一付	一包	一計二塊 一盒	一塊	一計二塊 一盒	一條	一計三塊 一盒	一雙	一包	一個	一包
同上	同上	同上	同上	同上	同上	同上	同上	同上	同上	同上	同上	同上	大名縣	同上

土覽	一斤	每斤五分	鉅鹿縣	本縣商會代徵
帶子棉花	二斤	每斤一角六分	同上	同上
淨花	二斤	每斤四角	同上	同上
布績	一斤	每斤四角一分	同上	同上
圓總子	二斤	每斤五角六分	同上	同上
長總子	二斤	每斤五角六分	同上	同上
拐線	二斤	每斤五角六分	同上	同上
白土布	一疋	每疋一元五角	同上	同上
花土布	一疋	每疋一元五角	同上	同上
秦椒	半斤	每斤四十五枚	雞澤縣	本縣建設局代徵
線帶	一條	每條二十枚	同上	同上
馬尾羅底	一張	每張三角	同上	同上
白兔皮	一張	每張八角	雞澤縣	本縣建設局代徵
小麥	一升	每升二角二分	同上	同上
白穀	一升	每升一角二分	同上	同上

綠豆	一升	每升一角六分	同上	同上
紅棗	半斤	每斤三十枚	同上	同上
豬胰子	一小包	每斤二角	豐潤縣	長盛號 劉開臣 本縣東街
硯石	一塊	同上	同上	本縣商會代
花石	一塊	同上	同上	同上
烟葉	一把	同上	同上	同上
二兩八尺 縫繩	三把	每把一百二十五枚	蔚縣	萬聚成 本縣白樂堡
線麻	一斤	每斤四百六十枚	同上	同上
黍	一升	每升一角三分	同上	韓夷 本縣大雲疇
藕粉	一匣	每匣五角	堯山縣	曹文彬 本縣澤畔村
蜂蜜	一斤	每斤三角五分	臨城縣	趙秉文 本縣泥河
淨棉	一斤	每斤三角二分	威縣	本縣建設局代
花布績	一斤	每斤三角五分	同上	同上
提花褥面	一件	每件七角	清河縣	同上

紅糧	小米	黑豆	綠豆	花生	蕪線	烟葉	狗皮	山羊皮	唐正肥皂	臥牛肥皂	站馬肥皂	刀布	布斗紋蚊帳
一包	一包	一包	一包	一包	一包	一包	一張	一張	一塊	一塊	一塊	一對	一疋
									唐正	臥牛	站馬		
每斤五分	每斤六分	每斤六分	每斤六分	每斤八分	每斤七角	每斤二角			每塊三分三厘	每塊三分三厘	每塊四分九厘	每對三元八角	每疋七角
同上	同上	同上	同上	定興縣	同上	定興縣	同上	遵化縣	同上	同上	灤縣	樂亭縣	同上
								皮毛秤局	同上	同上	中國造膜工廠	吉祥順 宋秀峯	同上
									同上	同上		街	本縣城內北
									同上	同上			本縣唐正東新街

專 載

玉蜀黍	一包	每斤五分	同上		
芝蔴	一包	每斤一角三分	同上		
麥子	一包	每斤九分	同上		
粗布	一疋	每疋二元	同上		
大蔴紙	一刀	每刀九角	同上	有利紙房	
小蔴紙	一刀	每刀四角五分	同上	同上	
花筒	一個	每個二角八分	同上	玉興鐵廠 韓永信	本縣蕭家莊
犁鏵	一個	每個一角一分	同上	同上	同上
蓋火	一個	每個一角五分	同上	同上	同上
大毛巾	二條	每打一元四角	同上	本縣電設局 綫巾工廠	本縣北關外
二毛巾	二條	每打一元	同上	同上	同上
縐方巾	二條	每連五角	同上	同上	同上
縐布巾	二條	每連九角	同上	同上	同上
蒲扇	一個	每把六分	同上		
坩子土	計一斤包		涇源縣	張元達	本縣東關

夏 荻 麥	芥 花 子	白 羊 毛	毛 鞋	白 毛 毡	絨 鞋	毛 帽 子	石 粉 子	銀 砂 苗	鉛 砂 苗	鐵 砂 苗	自 然 銅	石 棉
計二包 二斤半	計二包 二斤半	計二包 一斤	一雙	一領	一雙	一頂	計一包 一斤	計一包 一斤	計一包 一斤	計一包 一斤	計一包 一斤	計二包 二斤
每斗一元五角	每斤三元五角	每斤四角五分	每雙八角	每領三元五角	每雙一元	每頂三角						
同上	同上	同上	同上	同上	同上	同上	同上	同上	同上	同上	同上	同上
同上	同上	同上	同上	同上	同上	同上	同上	同上	同上	同上	同上	同上
同上	同上	同上	同上	同上	同上	同上	同上	同上	同上	同上	同上	同上
	豐順振局 宋明恩					凍源縣 張照						
						本縣南關						

秋莖麥	計二包 二斤半	每斗一元五角	同上	同上	同上
甜麥子	計二包 二斤	每斗八角	同上	同上	本縣城內
蘇籽	計二包 二斤半	每斗二元一角	同上	同上	同上
苦麥子	計二包 二斤半	每斗一元一角	同上	同上	同上
細連繩	一條	每條七分	同上	德盛長 任建	本縣沙河
稍繩	一條	每條二角八分	同上	同上	同上
楮羽木	一塊	每斤十二枚	同上	陳鳳岐	本縣觀音堂
樺木	一塊	每斤十四枚	同上	同上	同上
水晶石	計六兩 一包		同上	簡文正	本縣北關
柴胡	計一包 一斤	每斤一角四分	同上	德姓堂 溫鳴謙	本縣上關
黃精	計二包 二斤	每斤一角	同上	同上	同上
山大黃	計二包 二斤	每斤六分五厘	同上	同上	同上
知母	計一包 一斤	每斤一角四分	同上	同上	同上

藁本	計二包 一斤	每斤八分	同上	同上	同上	同上
樺皮	一塊	每斤二角	同上	張起	本縣金家庄	
黑羊絨	計二包 一斤	每斤六角五分	同上	王吉瑞	本縣太平關	
龍鬚草	二把	每斤二角	同上	姜炳文	本縣沙河	
六道木	一根	每斤一角	同上	張英	本縣東關	
杏仁	計一包 十兩	每斤一角六分	同上	大德本 杜紹林	本縣草市街	
芥子油	一桶	每斤三角五分	涇源縣	瑞五油房 劉輔堦	本縣南河沿	
絨帽	一項	每頂六角	同上	永和隆張 鵬	本縣西關	
毛線	計一斤 二斤	每斤一元	同上	裕民工廠 郭際清	本縣東關	
毛口袋	一條	每條二元	同上	辛春	本縣東關	
木盤	一個 厚字	每個一角	同上	永全厚卸桂昌	本縣謝家溝	
碗木	二個 同上	每個一角	同上	同上	同上	
銅苗	二包		同上	張元達	本縣東關	
穀子	一升	每升一角	成安縣	郭廷槐	本縣城內	



載 專

西河棉	花生	香附	玉蜀黍	小麥	大白菜子	高糧	穀	紫蘿苜干	棉花	白豆	紅糧	瓜子	紅棗	麥子
二兩	四兩	一兩	四兩	三兩	一兩	二兩	三兩	二兩	包一小	一升	一升	一斤	一升	一升
每百斤十八元	每每三十枚	每斤一角	每斗一元	每斗一元五角	每斗七元	每斗一元一角	每斗一元	每斤六角	每兩二分五厘	每升九分	每升一角	每斤一角四分	每百斤六元	每升一角四分
同上	同上	同上	同上	同上	同上	同上	正定縣	正定縣樊家莊	同上	同上	同上	同上	同上	同上
同上	同上	同上	同上	同上	同上	同上	同上	本縣每設局代徵	同懋花店朱聚雲	同上	郭廷槐	王行之	同上	同上
									本縣西街	同上	同上	本縣城內	同上	同上

鮮製銀杏	鮮製雪梨	鮮製蜜桃	無花果糖	鮮栗雞肉	鮮製菠蘿	鮮栗鴨肉	冬菇羊肉	紅燒牛肉	上細芸豆	鮮製無花果	鮮製沙果	鮮製葡萄	煙葉
一罐	一罐	一罐	一罐	一罐	一罐	一罐	一罐	一罐	一罐	一罐	一罐	一罐	五片
同上	同上	同上	同上	同上	同上	同上	同上	同上	同上	嘉禾十字	嘉禾十字	嘉禾十字	
每罐二角	每罐二角	每罐二角	每罐二角	每罐四角	每罐二角五分	每罐五角	每罐四角五分	每罐四角	每罐四角五分	每罐三角	每罐二角	每罐二角	每斤二角
同上	同上	同上	同上	同上	同上	同上	同上	同上	同上	正定縣	同上	同上	同上
同上	同上	同上	同上	同上	同上	同上	同上	同上	同上	本篤工廠王之華	同上	本篤工廠王之華	同上
同上	同上	同上	同上	同上	同上	同上	同上	同上	同上	本縣城內	同上	本縣城內	

紅燒猪肉	巴黎小腸	上細豌豆	隴 筍	火茄醬	法式牛腸	白豆小腸	凍汁牛舌	黑菇火鷄	巴代	童牛火腿	巴代	石鷄巴代	野兔巴代	蜜桃糖醬	德式小腸	黑菇野鷄	巴代
一罐	一罐	一罐	一罐	一罐	一罐	一罐	一罐	一罐	一罐	一罐	一罐	一罐	一罐	一罐	一罐	一罐	一罐
同上	同上	同上	同上	同上	同上	同上	同上	同上	同上	同上	同上	同上	同上	同上	同上	同上	同上
每罐四角	每罐七角	每罐四角五分	每罐八角	每罐三角	每罐四角	每罐五角	每罐四角	每罐三角	每罐二角	每罐二角	每罐二角	每罐二角	每罐二角	每罐三角	每罐六角五分	每角三罐	同上
同上	同上	同上	同上	同上	同上	同上	同上	同上	同上	同上	同上	同上	同上	同上	同上	同上	同上
同上	同上	同上	同上	同上	同上	同上	同上	同上	同上	同上	同上	同上	同上	同上	同上	同上	同上
同上	同上	同上	同上	同上	同上	同上	同上	同上	同上	同上	同上	同上	同上	同上	同上	同上	同上

上細餅乾	一罐	嘉禾十字	每罐八角	正定縣	本篤工廠 王之華	本縣城內
凍汁牛肉	一罐	同上	每罐四角五分	同上	同上	同上
人面豆	一袋		每斤洋七分	濮陽縣	崔來成	本縣城南慶社
青豆	一袋		每斗一元五角	同上	劉蔭棠	本縣城東南劉藥
綠豆	一袋		每斗一元六角	同上	徐復亭	本縣城西七村
小麥	一袋		每斗一元八角五分	同上	同上	同上
赤黍	一袋		每斗洋一元	同上	同上	同上
棗	一袋		每斗三角五分	同上	同上	同上
白棉布	一疋		每疋一元七角	同上	周肇柄	本縣民治街
香附	一袋		每斤洋三角	同上	復吉堂 柴復昌	本縣南街路東
花生油	一瓶		每斤一角八分	同上	雲茂店 張秀堂	本縣城內
花生米	一袋		每斤洋一角	同上	華慶隆 晁鳳祥	本縣北壩頭
捻綢	一疋		每疋六元五角	清豐縣	建設局代辦	
落花生	一斤半		每斤銅元二十三枚	同上	同上	同上

載	專						
玉蜀黍	一袋	每斗洋二元	同上	王靜遠	本縣城內西街		
蕪子	一袋	每百斤五元		杜梅岩			
高糧	一袋	每斗洋一元七角	深澤縣	王靜遠	本縣城內西街		
麥子	一袋	每斗洋三元	深澤縣	王靜遠	本縣城內西街		
家兔皮	一張	每張洋五角	同上	同上			
棉布	一疋	每尺銅元三十枚	同上	同上			
棉線腿帶	一付	每付洋一角	同上	同上			
草辦	一把	每把三角三分	同上	同上			
金針	一斤	每斤銅元一百十枚	同上	同上			
黑豆	一斤半	每斤銅元二十四枚	同上	同上			
綠豆	一斤半	每斤銅元二十五枚	同上	同上			
黃豆	一斤半	每斤銅元二十五枚	同上	同上			
黃穀	一斤半	每斤銅元二十四枚	同上	同上			
小麥	一斤半	每斤銅元二十九枚	同上	同上			
棗	一斤半	每斤銅元十四枚	同上	同上			

棉門帘	一個	每個洋一元五角	同上	李洛順	
棉花	一包		無極縣		
茶色棉花	一包		南宮縣	縣政府代繳	
紫根白穀	一袋		同上	同上	
毛綠豆	一袋		同上	同上	
大紫棗	一袋		同上	同上	
香末	一包	每斤三分	房山縣	祥瑞店 張萬才	本縣張坊鎮
知母	一包	每斤一角五分	同上	永聚和 李玉林	同上
硬煤	三塊	每斤九分	同上	常秀亭	本縣鐵江營口村
紅菓	一包	每斤九厘	同上	李琴舫	本縣長溝峪村
芝蔴	一包	每斤一角三分	慶雲縣	張松林	本縣三里莊
熟無核棗	一包	每斤一角六分	同上	王東海	同上
白毛巾	半打	每條一角八分	同上	王長德	本縣第三區石官堂
草帽辮	一束	每兩九分	同上	張琚	本縣後馬家
花生	一袋	每斤一角二分	同上	侯西順	本縣北侯家

(1112)

轉

錄

轉  
錄

●世界煤業近况

(甲)總論

本編研究世界煤業。以一九二五年，爲最近年度，緣其後英國發生大規模之煤礦罷工，世界煤斤產銷狀況，失其常度，不能作爲比較標準，或謂世界之政治經濟財政，均被歐戰擾亂，煤產額當亦因此減少，但按諸事實，一九二五年，世界出產之煤，比歐戰前五年（一九〇九年—一九一三年）平均約增百分之九，五，並未受有影響，所可注意者，英美德（指歐戰後德國國境）爲世界主要煤供給國，歐戰前五年平均，該三國所產之煤，居世界產額百分之七八，但至一九二五年，則僅居百分之七六，七，輸出數量亦減，歐戰後歐洲各國對於煤斤爭求取諸國內，工業不振之國，用煤更少，而歐洲以外之國，則又將煤業推廣，最著者爲中國及日本，結果爲從前大宗銷用歐洲煤之太平洋地方，現在多改用亞洲煤，此外尙有關係重要之趨勢一層，即此後世界銷用之煤，或將永久減少是也，減少之原因甚多，其中最重者約有三端



，(一)增加煤之間接用途，如用電氣及煤氣，而使煤之直接用途以減，同時將燒煤方法改良，省煤不少，(二)用煤油作燃料，以代煤斤，(三)使用水電力之增加，使用電氣煤氣後，究竟煤之直接用途減少若干，無統計可稽，改良燒煤方法，純粹為科學問題，不在本編研究範圍之內，所可斷言者，用煤數量既因改良燒法而減，當於世界煤業前途，關係甚鉅，智利硝廠向用煤為燃料，現在則改用煤油，此為以油代煤之一例證，航海船隻本係用煤者多，用油者少但近年則頗多變遷，船用煤占英國出口煤產一大部分，其輸出額亦因此大受影響，近八年世界船隻用煤與油作燃料之數量比較如下，(單位為一百噸)

第一表

年 期	用煤作燃料噸數	百分率比較	用油作燃料噸數	百分率比較
一九一八年至一九一九年	2,251	85.1	1,140	44.6
一九一九年至一九二〇年	2,111	80.2	1,036	40.6
一九二〇年至一九二一年	1,180	45.0	1,266	49.0

一九二一年至一九二二年	八五	三三	一六三	百
一九二二年至一九二三年	六五	四二	九	五九
一九二三年至一九二四年	六六	五三	四	五九
一九二四年至一九二五年	六二	五二	四	六八
一九二五年至一九二六年	四九	三六	四	六四

世界現用之水電力，有九百六十三萬馬力，將來可發展至六千五百十四萬馬力，使用水電力之增加，可以義大利為例證，一九一四—一五年，義大利每小時用水電力二五二四兆基羅瓦特，其中燈火用百分之八，三，鐵路用百分之一，七，工業用百分之九〇，〇，一九二三—二四年增為六一九九兆基羅瓦特，其中燈火用百分之九〇，鐵路用百分之二，六，工業用百分之八八，四，一九二四，—二五年又增為七五〇〇兆基羅瓦特，其中燈火用百分之八，〇，鐵路用百分之六，六，工業用百分之八五，四，而義國鐵路所省之煤，又與年俱增，即一九一四年—一五年省九五〇〇〇噸，一九一九—二〇年省一五〇，〇〇〇噸，一九二四—二五年省三二五

，〇〇〇噸，美國工業所用原動力，現雖仍以煤為主要來源，但油與煤氣及水電力所發生之原動力日多，一九一——一五年，美國所用原動力，由煤發生者居百分之八·三，由油發生者居百分之九，由煤氣與水電力，發生者各居百分之四，但至一九二——二五年，由煤發生之原動力又減為百分之六七，由油發生者又增為百分之二一，由煤氣與水電力發生者又各增為百分之六，德國現試從煤內提油，以充燃料，果能成功，當可使煤之銷路，現因受水電力等影響而減少者，將來有補償希望，惟德國此舉，尚在試驗中，結果如何難以預料，向稱主要煤輸出國之煤業，現在感受危險最大英國尤甚，歐戰以前，英國所產之煤，輸出約三分之一，但一九二五年之輸出，比歐戰前五年平均減一千七百萬噸，比歐戰前一年減二千七百萬噸，銷路減少，固為煤業困難之一種原因，但此外尚有他種關係較大原因，即出產分配與交易趨嚮之變遷是也，此兩種原因之詳細情形，見下文出產等節，茲可先說明者，第一種原因或將永久存在，而使主要煤產國之煤價低跌，第二種原因一部分為時勢所造成，如國際間之政治商務，能有相當諒解，當可使之改變，歐戰後各國迭有限制煤斤進口之舉，惟限制條款不多，良以煤業之盛衰，終以價格及出產成本為關鍵，成本之輕重，非但視工資之高低，及礦地之天然結果，並須視開採時使用機器之

限度，據德國礦業團體言，一九二三年以來，德國煤產之增加，非僅因開採時間加長，亦因所用機器比往昔為多，一九一三年英國因用機器而增加之煤產，居百分之八·五，至一九二五年達百分之一八七，美國煤礦較易使用機器，一九二三年，該國所出之煤，用機器開採而得者，居百分之·六九，五，何種國際行動可以協助煤業，為一問題，據英國礦業公會宣佈，歐洲之財政經濟狀況，如能恢復常度，一面將嚴格之經濟上國主義拋棄，不必另覓補救方法，煤業自可進步，法國礦工總會以為某某等國圖謀操縱煤市，勢將激成他國之報復，事頗危險，應予注意，各國宜設一煤務總局，將用煤數量調查明確，然後公平支配供給，以免出產過多，發生惡果，德國以為現在歐洲煤市異常不振，一時似無起色希望，而一般煤商又竭力跌價競賣，應由各國協定一種辦法

### (乙) 銷用

下表所列，為一九二五年，及歐戰前五年平均，各國用煤總額，平均每人用煤額，以及入超煤額與銷用額之百分比比較，各國所需之煤，若干須恃外來之接濟，於此可見矣，（用煤總額之單位為十萬米達爾平均每人用煤額之單位為一米達爾）

### 第二表

國 別	用 煤	總 額	平 均 每 人	用 煤 額	入 超 煤 額 與 用 煤 總 額 之 百 分 比 較
	歐 戰 前 五 年 平 均	一 九 二 五 年	歐 戰 前 五 年 平 均	一 九 二 五 年	歐 戰 前 五 年 平 均 一 九 二 五 年
法 國	21	24	1.2	1.2	100.0
捷 克		1.2		1.1	
比 國	23	23 (四)	2.3	2.2	23.0 (三)
奧 國		2		0.2	22.0
智 利	2	0.2	0.2	0.1	20.0
巴 西	2	2 (1)	0.1	0.2 (1)	20.0 (1)
阿 根 庭	4	3	0.2	0.2	100.0
美 國	23	20.6	2.1	2.2	100.0
坎 拿 大	3	2.5	2.0	2.2	20.0

錄 轉

美國	瑞士	瑞典	西班牙	俄國	波蘭	荷蘭	義大利	匈牙利	德國
一八四	五	五	七	五		10 <sup>(11)</sup>	10		一五
二六	五	五	八	14	11	11	11	三	15
四·11	0·2	1·1	0·五	0·五		1·六	0·五		二·六
四·六	0·4	0·4	0·四	0·1	0·4	1·六	0·三	0·五	三·11
	100·0	25·0	51·0	12·5		21·11	28·六		
	100·0	25·四	31·三			51·0	27·九	50·7	

紐絲綸	利澳亞大	聯南非洲邦	日本	印度	中國
二	八	六	一六	一五	一四
二	三	一〇	三	三	一〇
一・四	三・三	一・三	〇・四	〇・〇三	〇・〇三
一・三	三・三	一・四	〇・五	〇・〇四	〇・〇五
四・七					六・九
三五・六				〇・九	

(附註)(一)爲一九二四年之數(二)爲一九一三年之數(三)包括勒森堡在內

一九一一年至一九二五年平均，美國原動力所用燃料，煤居百分之八九・六，油居百分之五・八，天然煤氣居百分之四・六，迨至一九二一年至一九二五年平均，用煤成分減爲百分之八二・二，油增爲百分之一一・三，天然煤氣增爲百分之六・五，一九二四年英國用煤一百八十兆四十萬英噸，其中焦炭臚用百分之一六・二，煤氣廠用百分之一六・七，製造燃料用百分之〇・一，電氣廠用百分之七・七，鐵路運輸用百分之

一三·五，沿海船隻用百分之一·三，鑄礦爐用百分之一·五，煤坑用百分之一六·六，家宅用百分之四〇·三，普通製造以及其他用途用百分之六六·五，與歐戰前一年（一九一三年）相比，一九二四年英國用煤總額，減三兆四十萬英噸，所減最多者為焦炭爐用煤，計減二兆四十萬英噸，所減最少者為製造燃料用煤，僅減廿萬英噸，一九二五年，德國用煤一百三十八兆餘米達噸，比歐戰前一年減百分之二十有奇，減少之主要原因為工業不振，一部分原因為燒煤方法改良，省煤不少，德人初視褐煤為煤之替代品，現在則有寧願用褐煤者，如硝業大概純用褐煤，玻璃業亦喜用褐煤之類，一九二五年比國用煤三十兆餘米達噸，比歐戰前一年增百分之一三·三，除沙爾斯外，法國現在每年用煤七十三兆，餘米達噸，國內出產約四十七兆米達噸，尚差約二十六兆米達噸，須由他口輸運進口，法國現用煤額，與法國現有國境之歐戰前一年用額約略相同，緣歐戰前一年法國用煤約六十一兆米達噸，阿爾賽斯勞倫用煤約十兆至十一兆米達噸，歐戰前十年，法國每年約添用煤十兆米達噸半，近來法國工業日漸發展，將來之用煤額，可望比目前為多，法國煤之主要用途有三（一）五金業，（二）鐵路，（三）礦業歐戰前一年，法國五金業用煤十二兆五千萬米達噸，鐵路用煤九兆十萬米達噸，礦業用煤五兆十萬米達噸，迨至一九二五年



，五金業用煤十一兆二十萬米達噸，鐵路用煤十一兆六十萬米達噸，礦業用煤四兆九十萬米達噸，其他用途爲煤氣廠，航業，鋼鐵外各種工業，以及人民家宅，歐戰前一年，四共用煤三十八兆二十萬米達噸，歐戰後用額未詳，無從比較，奧國褐煤產額，現自二兆米達噸半，增爲三米達噸，但所用煤額，因多數鐵路改用電氣，同時改良燒煤方法，比往昔爲減，一九二五年義大利之鐵路及電車，用煤約三兆五十萬米達噸，船業用煤約一兆米達噸，義大利各種工業出產，現在大見加增，而國內所用煤額則因受改用水電力影響，大概與歐戰前一年相等，瑞士瑞典均因使用水電力，用煤不及歐戰前一年之多，俄國現用煤額，比歐戰以前減百分之四〇有餘，歐戰前五年平均，俄國所用燃料，煤居百分之二三，三褐煤居百分之〇・四，油居百分之八・六，泥煤居百分之〇・七，木料及其他植物燃料居百分之六七・〇，迨至一九二三年—二四年平均，用煤成分減爲百分之二三・五，褐煤居百分之〇・八，油居百分之六・九，泥煤居百分之一・三，木料及其他植物燃料居百分七七・五，波蘭於一九二五年用煤與褐煤二十兆六十一萬米達噸，其中五金業用百分之一四・六五，煤氣電氣廠用百分之四・九，鐵路用百分之一七・三二，礦業用百分之一五・六六，船業用百分之一・〇九，各種工業用百分之一八・四六，家宅用百分之二七

• 九二，西班牙用煤亦見減少，一部分之原因為歐戰時勢須節省用煤，水電力之用途乃乘機發展，多數西班牙之工業及轉運公司，現用奔紹 *Benito* 及揮發油燃料，并從植物提取火酒，燃料來源為之推廣，一九二五年，中國，日本，印度，澳大利亞，以及南非洲聯邦所用之煤均比歐戰以前為多，南美各國所用，則比歐戰以前為減，所減最多者為智利，

(丙)出產

下文第三表所列，為歐戰以前與一九二二—二五年世界各國產煤數量，第四表所列分兩部分，即一為各該年分各年分各國煤產額與世界煤產額之百分率比較，二為一九二二—二五年各國煤產額與歐戰前五年平均產額之百分率比較

第三表

國 別	歐戰前五年				
	平均產額	一九一三年產額	一九二三年產額	一九二四年產額	一九二五年產額
非洲總計	六·九	八·二	一一·五	一三·〇	一三·六
美洲總計	四六·〇	五三三·〇	六一一·〇	五三〇·六	五三三·三

德 國 (甲)	121.4	110.2					
歐 洲 總 計	121.4	110.2	110.0	110.0	110.0	110.0	110.0
亞 洲 其 他 各 國	1.2	1.2	1.2	1.2	1.2	1.2	1.2
日 本 (一)	12.2	11.3	11.3	11.3	11.3	11.3	11.3
印 度	12.1	12.2	11.0	11.0	11.0	11.0	11.1
中 國	11.2	11.2	12.2	12.2	12.2	12.2	12.2
亞 洲 總 計	23.5	22.7	22.7	22.7	22.7	22.7	22.7
美 洲 其 他 各 國	1.2	1.2	1.1	1.1	1.1	1.1	1.1
美 國	121.2	111.0	112.2	112.2	112.2	112.2	112.2
放 拿 大	11.2	11.2	11.2	11.2	11.2	11.2	11.2

轉 錄

德 國 (乙)	111.4	110.1	111.4	110.4	111.4	111.4
奧 國 (甲)	110.4	111.4				
奧 國 (乙)	0.4	0.4	0.4	0.4	0.4	0.4
比 國	111.4	111.4	111.4	111.4	111.4	111.4
法 國 (甲)	111.4	110.4				
法 國 (乙)	111.0	110.0	111.4	111.4	111.4	111.4
波 蘭 (乙)	111.0	111.0	111.4	111.4	111.4	111.4
英 國	111.4	111.0	111.4	111.4	111.4	111.4
俄 國 (甲)	111.4	111.0				
俄 國 (乙)	111.4	111.4	111.4	111.4	111.4	111.4

沙爾	11.5	14.1	22.1	12.0	13.0
捷克	17.9	12.4	12.0	12.2	12.2
歐洲其他各國	9.5	10.2	12.0	12.0	12.5
澳洲總計	33.1	12.0	13.2	12.3	12.3
世界總計	1,332.2	1,321.2	1,322.2	1,322.0	1,322.2

(附註)單位爲十萬米達頓(甲)歐戰前國境(乙)歐戰後國境爲估計數(一)包括台灣朝鮮及遼東租借地等(二)包括亞俄

第四表

國別	各國產額所占世界產額之百分率					各國產額所占歐戰前五年平均產額之百分率		
	歐洲前五年平均	一九一三年	一九二一年	一九二四年	一九二五年			
非洲總計	0.21	0.22	0.21	0.22	1.01	122.1	122.2	121.2



德 國	13.31	12.82	12.12	11.91	11.91	11.81	11.71	11.61	11.51	11.41	11.31	11.21	11.11
比 國	11.07	1.84	1.63	1.91	1.86	1.86	1.86	1.86	1.86	1.86	1.86	1.86	1.86
法 國	11.44	11.44	11.05	11.81	11.84	11.84	11.84	11.84	11.84	11.84	11.84	11.84	11.84
波 蘭	11.10	11.10	11.11	11.11	11.11	11.11	11.11	11.11	11.11	11.11	11.11	11.11	11.11
英 國	11.05	11.11	11.12	11.12	11.12	11.12	11.12	11.12	11.12	11.12	11.12	11.12	11.12
俄 國 (二)	11.11	11.11	1.12	1.10	1.10	1.10	1.10	1.10	1.10	1.10	1.10	1.10	1.10
沙 爾	1.01	1.05	0.92	1.12	1.05	1.05	1.05	1.05	1.05	1.05	1.05	1.05	1.05
捷 克	1.20	1.22	1.12	1.20	1.22	1.22	1.22	1.22	1.22	1.22	1.22	1.22	1.22
歐 洲 其 他 各 國	0.81	0.82	1.02	1.11	1.11	1.11	1.11	1.11	1.11	1.11	1.11	1.11	1.11
澳 洲 總 計	1.02	1.11	1.11	1.11	1.11	1.11	1.11	1.11	1.11	1.11	1.11	1.11	1.11

世界總計	100	100	100	100	100	110.1	108.11	102.5
------	-----	-----	-----	-----	-----	-------	--------	-------

(附註) ☆指歐戰後國境(一)除一九二五年外，包括台灣朝鮮及遼東租借地等(

二) 包括亞俄

一九一三年世界產煤特多，一九二一年及一九二二年，因受英美兩國煤礦罷工影響，產額減少，一九二三年英美煤業恢復，而德國煤礦，則以露爾 Ruhr 被佔，出產大減，但合併計算，是年世界所產之煤，比歐戰前五年平均，約增百分之十，一九二四年產額又稍稍退步，第比歐戰前五年平均尚多百分之九，二，世界煤業近有三種重要現象(一)歐洲煤輸出國產額減少，(二)歐洲煤輸入國，及歐洲以外之國，煤產增加，(三)歐洲褐煤出產加多，一九一三年，德國損失煤產地百分之二十六，一九一三年德國現有國境內，出產硬煤一百四十兆七千萬米達噸，一九二三年減為六十二兆二十萬米達噸，國內所用之煤一大部分乃特增加出產之褐煤接濟，一九二五年德國所產褐煤，比歐戰前五年平均增百分之八十七，比歐戰前一年增百分之六十一，一九二五年德國共出產煤與褐煤一百六十三兆八千萬米達噸，比歐戰前一年相同地域所產，增百分之三七，一九二四，二五及二六等三年，德國煤礦因多用機器開

轉 錄



採，產額遞增，惟一九二五年所產硬煤，則以露爾減少產額，尙比歐戰前一年少百分之五，一九二三年英國產煤二百八十兆四千萬米達噸，比歐戰前五年平均增百分之二四比歐戰前一年僅差約百分之四，一九二五年英國雖定有津貼煤業辦法，但所產之煤減爲二百四十八兆餘米達噸，比歐戰前一年差百分之一五，前數年波蘭煤業因出口減少，頗爲不振，一九二五年波蘭所產之煤及褐煤，比歐戰前五年平均少百分之一〇・二，一九二六年英國煤礦罷工，波蘭輸出煤額乘機推廣，歐戰前一年法國所產之煤，三分之二來自北部及巴特加來，Pas de Calais 其餘來自中部暨南部，歐戰以前，中部南部之煤業本少進步北部及巴特加來之煤業，則發達甚速，戰後之北部及巴特加來煤產額，雖曾大減，但戰時所受損失，一經恢復，即繼續發達，一九二六年法國北部及巴特加來，約共產煤三十二兆米達噸，比歐戰前一年增百分之十七，一九二五年荷蘭所產硬煤，比歐戰前五年平均增百分之三五七，西班牙所產增百分之五二，法國所產增爲百分之七，他如義大利，葡萄牙，布加利亞，塞伯克羅史羅文，以及奧國亦均增加出產，一九二〇年以來，俄國煤業逐漸進步但一九二五年所產，尙僅及歐戰前五年平均百分之七四・二，一九二五年捷克瑞典匈牙利暨羅馬利亞出產之煤，各比歐戰前五年平均稍減，北美所產煤與褐煤，比歐戰前一

增九兆米達噸，中美南美增七十萬米達噸，一九二五年亞洲約產煤八十兆五十萬米達噸，比歐戰前五年平均增百分之六二，六，非洲約產煤十二兆六十萬米達噸，比歐戰前五年平均增百分之八二，七，澳大利亞與紐絲倫約產煤十五兆五十萬米達噸，比歐戰前五年平均增三兆二十五萬米達噸，

#### (丁)價格

下文第六表所列，爲一九一三年及一九二三年十二月至一九二五年十二月德法諸國礦地交貨之煤價，並附每年十二月分之煤價指數，(以一九一二年之平均價爲根據)價格與運費有密切之關係，煤礦離口岸較遠之國，往往從海道購用他國之煤，比運購本國內地之煤爲省費，所以法國及德國雖皆產煤，但德國之北部口岸，以及法國之吉龍 *Grande* 與地中海口岸，每年均有英國煤輸運入口，一九二六年四月底，英國最上等煤，(*Durhamgas coal*) 在英國口岸船上交貨，每噸售價合德幣二十馬克又一馬克百分之十，再運至德國漢堡，(*Hamburg*) 出運費三馬克又一馬克百分之七十七，所以每一噸英煤，自英國購運至德國漢堡，共需德幣二十三馬克又一馬克百分之八十七，煤價之昂，爲煤市不振之最重要原因，英國雷特門爵士 (*Sir Richard Redman*) 在英國調查煤業委員會證明煤業狀況時，曾將此節鄭重聲明，一九二四年及

錄

轉

一九二五年每三個月平均英德美(烟煤)三國出口每一米達噸之煤價(單位為一金馬克)比較如下

第五表

煤 別	一九二四年 七月至九月	一九二四年 十月至十二月	一九二五年 一月至三月	一九二五年 四月至六月	一九二五年 七月至九月	一九二五年 九月至十一月
英 國 煤	111.031	110.67	110.71	110.331	111.43	111.77
德 國 煤	111.316	111.111	110.076	111.476	110.311	111.316
美 國 煤	110.377	111.77	111.377	111.377	111.377	111.377

第六表(所列為每噸合美金價單位為美金一元)

時 別	德 國	法 國	比 國	英 國	美 國	波 蘭	捷 克
一九一三年平均	111.316	111.316	111.316	111.316	111.316	111.316	111.316
指 數 根 據	100	100	100	100	100	100	100

轉 錄

一九二三年十二月	五·五〇	四·五六	五·一五	四·七一		四·五五	四·九一
指 數	一九三	一一五	一一四	一八〇		二五九·九四	一·九
一九二四年一月	四·九四	四·〇六	四·三九	四·五一	一·八七	七·四八	四·八五
一九二四年二月	四·七四	三·七〇	四·四三	四·五七	一·七七	五·四三	四·八六
一九二四年三月	四·三二	三·九五	四·〇七	四·八四	一·六九	四·六〇	四·八六
一九二四年四月	四·五五	五·一四	五·四六	四·八九	一·六九	四·六〇	四·九五
一九二四年五月	四·八三	四·四一	五·一〇	四·三三	一·六九	四·六〇	四·九三
一九二四年六月	四·三三	四·三二	四·六九	三·九〇	一·六九	四·六〇	四·九一
一九二四年七月	三·九五	四·六〇	四·六九	三·五八	一·六九	四·六〇	四·九四
一九二四年八月	三·九五	四·四五	五·二七	三·六五	一·六九	四·六〇	四·九八

一九二五年五月	三·五七	四·三四		三·六〇	一·六九	四·三六	四·九六
一九二五年四月	三·五七	四·三七		三·六六	一·六九	四·三六	四·九六
一九二五年三月	三·五七	四·三六		三·六五	一·六九	四·三六	四·九六
一九二五年二月	三·五七	四·四四		三·六四	一·六九	四·三六	四·九六
一九二五年一月	三·五七	四·五四		三·六五	一·六九	四·三六	五·〇三
指 數	三三三	一一五	一五五	一三七	一三〇	一四六·八〇	一七五
一九二四年十二月	三·五七	四·四五	五·〇七	三·五八	一·六九	四·三六	五·〇〇
一九二四年十一月	三·五七	四·四五	五·〇七	三·五八	一·六九	四·三六	五·〇〇
一九二四年十月	三·五九	四·四四	五·〇四	三·六三	一·六九	四·三五	四·九六
一九二四年九月	三·五五	四·四〇	五·一九	三·六二	一·六九	四·三五	五·〇一

指 數	一九二五年六月	一九二五年七月	一九二五年八月	一九二五年九月	一九二五年十月	一九二五年十一月	一九二五年十二月
三四	三·五七	三·五七	三·五七	三·五七	三·五七	三·五七	三·五七
三〇	四·〇一	三·九六	三·九五	三·九七	三·九六	三·九六	三·九六
二三			四·七五		四·五二	四·六六	四·六六
二三	三·四七	三·五六	三·三九	三·三五	三·三三	三·三三	三·三五
一九	一·六九	一·六九	一·六九	一·八四	二·三四	二·四九	二·四九
六六·〇九	三·九五	三·九五	三·九一	三·五三	三·四三	三·二四	三·二六
一七〇	四·九六	四·九六	四·九六	四·九六	四·九六	四·九六	四·九六

下列第七表，為歐戰前五年平均，及歐戰前一年，與近數年，各主要國進出口煤量及其進超或出超數比較，英美德波蘭為世世主要煤輸出國，其銷路詳第八表

第七表(單位為一千米達噸)

報月商工

國 美					邦 聯			非 南		國別
一九二五年	一九二四年	一九二三年	一九一三年	一九〇九—一三年平均	一九二五年	一九二四年	一九二三年	一九一三年	一九〇九—一三年平均	時 別
一·三三	五九六	二·〇八	一·七五	一·九一	七	二	二	六	五	進 口
三·二五	三·〇〇	三·〇六	三·七六	三·九七	一·五五	一·七三	一·五七	七六	二六	出 口
三·一六	三·四五	三·二二	二七·九三	三·二六	一·五六	一·四一	一·五四	五八	三〇	進 十 或 出 超
庭 根 阿					大 拿			坎		國 別
一九二五年	一九二四年	一九二三年	一九一三年	一九〇九—一三年平均	一九二五—二六年	一九二四—二五年	一九二三—二四年	一九三一—二四年	一九〇九—一四年平均	時 別
三·二九	三·三三	二·六〇	四·〇七	三·八五	一六·三四	一四·九三	一六·四六	一七·三八	三·三四	進 口
					七六	六四	一·五〇	一·四三	一·七三	出 口
十	十	十	十	十	十	十	十	十	十	進 十 或 出 超
三·一六	三·三三	三·〇八	四·〇七	二·八五	一五·五三	一四·三六	一六·二九	一五·九五	二·三〇	

日		國					中		西		巴
一九一三年	一九一三年平均	一九二五年	一九二四年	一九二三年	一九一三年	一九一〇年平均	一九二五年	一九二四年	一九二三年	一九一三年	
四・〇三三	一・三六六	三・六六六	一・六六六	一・四七七	一・八四四	一・六七七		一・七六六	一・五五五	三・二九九	
三・八三〇	三・一三三	三・一〇一	三・三三三	三・一三三	一・三三三	三・三三三					
十	一							十	十	十	
一・五三三	二・〇三三	一・三三三	一・五五五	一・三三三	三・〇三三	三・三三三		一・三三三	一・五五五	三・二九九	
奧	度	印					利	智			
一九一三年平均	一九二五年	一九二四年	一九二三年	一九一三年	一九一〇年平均	一九二五年	一九二四年	一九二三年	一九一三年	一九二一—一三年	
三・五三〇	四・六六六	四・三三三	四・三三三	四・三三三	四・三三三	三・三三三	三・三三三	三・三三三	一・三三三	一・三三三	
二・八三三	三・三三三	三・三三三	一・三三三	三・三三三	三・三三三	三・三三三	三・三三三	三・三三三	三・三三三	三・三三三	
十			一	一	一	十	十	十	十	十	
九・七三三	一・三三三	三・三三三	三・三三三	一・三三三	三・三三三	三・三三三	三・三三三	三・三三三	一・三三三	一・三三三	



班		西		國		德		本		
一九二三年	一九一三年	一九一〇—一九一三年平均	一九二五年 <sup>(一)</sup>	一九二四年 <sup>(二)</sup>	一九二三年 <sup>(二)</sup>	一九一三年 <sup>(一)</sup>	一九〇九—一九一三年平均 <sup>(一)</sup>	一九二五年	一九二四年	一九二三年
1,220	3,310	2,720	8,241	23,946	26,250	23,946	33,622	1,242	1,260	1,266
四十一	一十	八	33,704	26,847	8,238	26,623	36,624	2,255	2,271	1,574
1,344	3,310	2,711	23,461	23,921	26,031	33,733	33,925	九百	二六九	二二
法		國		比		國				
一九一三年	一九〇九—一九一三年平均	一九二五年	一九二四年 <sup>(一)</sup>	一九二三年 <sup>(二)</sup>	一九一三年 <sup>(二)</sup>	一九〇九—一九一三年平均	一九二五年	一九二四年	一九二三年	一九一三年
3,628	3,328	2,228	33,810	9,480	10,228	9,120	5,020	5,241	4,427	15,150
1,210	2,028	4,228	3,228	3,228	2,128	2,028	20	37	4	2,031
十	十	十	十	十	十	十	十	十	十	十
3,028	3,128	2,228	8,228	5,228	3,228	2,128	5,101	5,103	4,228	11,101

荷			蘭			波			利 牙		匈		牙	
一九二四年	一九二三年	一九一三年	一九二五年	一九二四年	一九二三年	一九二六年	一九二五年	一九二四年	一九二五年	一九二四年	一九二五年	一九二四年	一九二五年	
廿·七三	六·三四	一四·四五	一四四	三六	二七	一·二五	一·二四	六六	一·三六	一·三六	一·三六	一·三六	一·三六	
三·五三	三·七	六·三三	八·四六	一一·九三	一三·〇八	二二	三三	四九	九	九	九	九	九	
十	十	十	一	一	一	十	十	十	十	十	十	十	十	
四·四	三·六七	八·〇八	八·〇三	一一·五	一二·七五	九〇	九二	五〇	一·七	一·七	一·七	一·七	一·七	
英			利			大			漢		國			
一九二三年	一九一三年	一九〇九年平均	一九二五年	一九二四年	一九二三年	一九一三年	一九〇九年平均	一九二五年	一九二四年	一九二三年	一九二五年	一九二四年	一九二三年	
·一七	三	三	一〇·五七	一一·二七	六·二六	一〇·八	九·八六	三·四	三·三二	三·三二	三·四	三·三二	三·三二	
一五·六六	九·七三	八·五三	一八	一九	一六	四	四	五·三三	三·〇六	三·〇六	五·三三	三·〇六	三·〇六	
一	一	一	十	十	十	十	十	十	十	十	十	十	十	
一〇·六九	九·六	九·五	一〇·三	一〇·九	九·〇	一〇·九	九·七八	三·九	三·三	三·三	三·九	三·三	三·三	

土		瑞			國			俄		蘭
一九二五年	一九二四年	一九二三年	一九一三年	一九〇九年 一三年平均	一九二五年	一九二四年	一九二三年	一九一三年	一九〇九年 一三年平均	一九二五年
二·八零	五·九三	二·九五	三·五三	四·二八	三	二七	五八	一〇·〇三	六·四四	九·〇四
一	一	十	一五	七	三	三	十	十	六	四
二·八五	三·七〇	二·九五	三·五八	三·二一	三·一	一〇四	五〇八	九·九四	六·二六	四·七五
利 大 澳		典			瑞			國		
一九二四—二五年	一九二三—二四年	一九一三年	一九一〇—一三年 平均	一九二五年	一九二四年	一九二三年	一九一三年	一九一一年 一三年平均	一九二五年	一九二四年
五	六	四	二四	四·四三	四·九一	四·〇三	五·五五	四·九七	一五	九
一·〇三	一·四〇	二·一四	二·六七			一〇三		二	三·七四	八·五九
一	一	一	一	十	十	十	十	十	一	一
三·九七	一·四〇	二·一〇	二·五〇	四·四三	四·四三	三·六七	五·五五	四·九七	三·三九	八·五〇

南美洲	中美洲	北美洲	銷路		美國	出	口英	國出	口德	國出	口波	蘭出	口
			一九一三年	一九二五年									
四〇〇	四・五五	一六・四三	一・二〇	一・二〇	八〇	七・七二	四・七三	四・六六	三六七	四	三〇二		
	一・五五	一・五五						三六	三				
		一六・四三						一・四七	三		三六		

第八表(單位爲一千米達噸)  
 入之煤  
 (附註)(一)戰前國境(二)包括賠款煤在內(三)比魯經濟聯合(四)包括從沙爾輸

克	捷	
	一九二三年	一九二五年
一九二五年	一九二四年	一九二三年
一・〇九	一・一〇	〇・六
二・七六	三・一六	三・〇一
一	一	一
三・〇二	二・〇四	三・三
		亞一九二五—二六年

俄國	荷蘭	挪威	義大利	匈牙利	法國	丹麥	比國	奧國	德國
	一	四	五	空	五				中
	九	八	八		四		一	六	高
		九	空		三				同
六·四一	三·〇五	九·二五	二〇·二五	一·三〇	二五·二五	四·四	二〇·〇		同
景	三·八	三·三	七·七		一四·九	四·七	四·四		同
志	一·五	三·三	七·七		一〇·六	三·六	三·六		同
二·八六	七·九	空	一·三	三·三	六·五	景	五·〇		
	五·五		四·四	三	九·四		四·〇	四	
	七·九		二·四	四	二·二		四·四	六	
				六				二	二〇〇〇
				空				二	二·六

轉 錄

瑞典	瑞士	捷克	其他歐洲各國	亞洲	非洲	澳洲	銷路未詳者	總計	船用煤
4,981	3		5	3	3	10		33,330	7,496
4,451			26	11	11	3		19,939	4,047
3,133			26,972	7	1,511	3		19,826	4,424
4,451	3		8,401	11	7,216	3	303	19,826	3,368
3,133	3		8,070	11	4,834	3	1,011	19,826	2,797
4,451	1		8,070	11	4,834	3	1,008	19,826	1,604
4,451	2,833		8,111	11	2,511	3	7	19,826	3,331
3,133	47		1,018	7	8	3	108	19,826	4
4,451	86		3,801	11	2,511	3	1	19,826	3,331
							1,111	19,826	
		80					1,001	19,826	

連船用 煤合計	二九·三六	二四·〇一	二〇·三三	一七·三六	一四·六二	一〇·八〇	八·〇三
------------	-------	-------	-------	-------	-------	-------	------

歐戰之後，除坎拿大義大利比國及法國外，其餘主要煤輸入國之進口煤斤，大概比歐戰以前為少，歐戰前五年平均，中國進口之煤比出口者多九五二一，〇〇〇迷達噸，但至一九二四年，則出口煤比進口煤多一·五八八，〇〇〇米達噸，一九二五年，多一九三，〇〇〇米達噸，歐戰前一年，阿根廷巴西及智利之進超煤額，共八兆二十萬米達噸，一九二四年減為五兆四十萬米達噸，尤以智利所減為鉅，歐戰前五年平均，智利進口煤約一兆五十萬米達噸，一九二四年僅進口三十一萬四千米達噸，俄國在歐戰前五年，平均每年進口煤六兆四十萬米達噸，一九二五年祇進口六萬三千米達噸，而是年出口之煤，則比進口煤多二十一萬六千米達噸，歐戰後，斯堪狄納維亞用煤額亦減，歐戰前一年瑞典那威及丹麥，共進口英德煤約十二兆三十萬米達噸一九二五年不及十一萬米達噸，一九二五年英國出口之煤，比歐戰前一年約減四分之一，其中船用煤輸出減百分之十六，因俄國停止交易減少，輸出百分之二十三，因法德義三國需要變更，減少輸出百分之三十七，歐戰前一年美國輸出之煤，不及英國輸出額百分之三十，但一九二五年美國輸出之煤，比一九一三年僅減

百分之十九，所減最多者為船用煤，約居減少輸出總額百分之五十八，德國因用煤抵付一部分之賠款，其煤出口問題頗為複雜，連抵付賠款之煤在內，一九二五年德國輸出之煤，比歐戰前一年約減十二兆米達噸，比歐戰前五年平均約減三兆米達噸，因損失沙爾而減少輸出之噸約四兆米達噸，歐戰前一年，德國煤之輸入法國比國義大利勒森堡及阿爾塞斯勞倫者，約二十六兆半米達噸，戰後每年輸出抵付賠款之煤，數量大概與比相等，歐戰前一年，舊匈奧帝國約銷用德國煤十一兆六十萬米達噸，俄國約銷用一兆七十萬米噸，波蘭與加里西亞 Galicia 約銷用三兆半米達噸，但至戰後，此種銷路大有變更，一九二五年，舊匈奧帝國之繼承各國，共銷用德國煤五兆四十萬米達噸俄國波蘭及加里西亞則停止購買德國輸出煤額因此跌減，德國進口之煤，大宗來自英國，一小部分來自勞倫及捷克，由捷克輸出德國之煤，大都為褐煤，按照上西里西亞協定，Upper Silesian Convention 德國每月銷波蘭煤五十萬米達噸，一九二五年協定滿期，停止銷用，波蘭出口煤業大受打擊，幸賴政府減輕煤稅，並減收鐵路運費，得向地方設法推銷，英國煤商初慮德國以煤抵付賠款，或將侵奪英煤銷路，嗣據委員調查，知因抵付賠款而輸出之煤，僅以代替歐戰以前德國普通輸出煤額之一部分輸出總額不致用抵付賠款而增，所疑乃煥然冰釋，歐戰以前，



義大利銷用德國煤不多，現在抵付賠款之煤。一部輸入義大利，此於煤之國際交易或有影響，但英國煤由海道輸運，較為便利，所以英煤之義國銷路，不致為德煤所奪，法比兩國每年交換煤產，為數甚鉅，其原因為法國家宅所用之煤取諸比國，比國工業所用之煤取諸法國，而法之沿海地方，則又以海運便利，銷用英國煤，年來德國與沙爾輸入法國之煤大增，其原因一為勞倫鋼業之需要，二為德國抵付賠款，每年應交法國煤斤若干歐戰前一年，法國進口焦炭三兆米達噸，一九二五年銷用德國焦炭四兆米達噸以上，一面並將出口煤業推廣至瑞士，一九二五年法國輸出煤額之高，係因從是年起，沙爾歸入法國關稅區域，并非因法國輸出煤業有大變更。

### (己)組織

經營煤業，以有大規模之組織為利，但各國煤業有組織者居少數，世界四大煤產國之煤業組織如下

(一)美國煤 美國無烟煤之出產，大部分操諸八公司(共有公司一百七十四家)之手，一九二〇年，該公司等所產無烟煤，居美國全國無烟煤總產額百分之七十八，公司彼此聯合，並與鐵路公司有密切之聯絡，經營烟煤之公司，有一萬二千一百二十家，大概彼此競爭，

(二)法國 法國煤業，無聯合之發賣機關，但各煤商頗能避免競爭，使市價穩定，每一區域之內，有本區各煤商公共組織之研究行市機關，該機關認為煤價增減時，區內各煤商同時照辦，所以無彼此跌價競賣擾亂市面之弊，中央煤業委員會 (Comité Central des Houillères) 對於賣價，並不干涉。

(三)英國 每一煤礦區域之內，有一煤礦主人公會，除坎勃倫 (Chamberlain) 地方外，其他地點之此種公會，皆為英國礦業總會會員，公會之職責，在替本會會員注意並應付關係煤礦各種事宜，而尤注重足以發生國家行動之事件，礦業總會對於煤價及煤產之支配，均無顧問之權。英國出產之煤，大部分輸運出口，所以並未覺有組織下帖爾 (Cartel) 之必要，英國煤礦普通雇用販賣人，將煤斤直接售與工廠商人及販運貨物之人，但有時由與煤礦有關係之代理處，為一煤礦或若干煤礦經理出售者，一九二四年英國共有煤礦二四八一所，分屬於一四〇〇公司，一九二五年英國所產之煤，百分之八十四來自六一三家公司經營之煤礦，百分之九十一來自八家公司之礦，南威爾士 South Wales 及約克西亞 Yorkshire 之煤業公司，設有公會，其他地方，未必盡然，東克史脫 Doncaster 有煤業總會，所能操縱之煤產額每年約自五兆噸至六兆噸，英國煤業與他業有相當之聯合，除出口者外，其餘出產之煤，約有五分之一

，由經營冶金爐業或焦炭業商人經理發售，

(四)德國 德國煤業組織，比他國為完備，但亦無全國一致之聯結，其原因為煤礦散布各處，彼此利害不同，德國國家對於國內製造出產公司，有令須組織同業團體，以便調節供求者，所以德國煤商設有煤業中央董事會，Reichskohlenrat 等該會職權原為酌定煤價，但現在則以注意進口狀況為主，大體等於一顧問機關，德國每一產煤區域之內，各有本區域之煤商團體，此種團體均為德國煤業公會會員，煤礦工人在公會內亦有代表、露爾 Ruhr 煤業團體，及德國褐煤業團體，組織最為完密，下亞里西亞 Lower Silesia 之煤商，雖有關於價目之協定，但彼此無密切之聯結，德國褐煤礦商，因迫於公令，組織一同業團體，第無集中之販賣協會，除統計外，彼此絕少聯合，德國各煤業團體，競爭銷路甚烈，並各謀集中以厚勢力，最著者為露爾團體，協合鋼鐵股份有限公司 Vereinigte Stahle werke A. G. 為該國團體之一團員，每年所產之煤，約居全體產額三分之一其他團體之年產額，不及一百萬噸者居絕少數，露爾團體所產之煤，有由其團員所設工廠銷用者，有直接外售者，彼此利益不同，調和頗難，露爾團體所產硬煤，居德國全國產額五分之四，所產焦炭居德國全國產額百分之九十五，露爾團體有兩種主要目的(一)調節供求(二)規定價目較為重要之國

有煤礦產額，及與全國產額之百分比比較如下(產額單位為一百萬米達頓)

國別	年別	產額	與全國產額比較所占百分率	國別	年別	產額	與全國產額比較所占百分率
俄國	一九二四年	一五九	一五九	法國	一九二四年	三三八	
荷蘭	一九二四年	二九	二九	荷屬南洋羣島	一九二三年	〇八	七〇
布加里亞	一九二三年	〇九	〇九				

紐絲綸，快斯蘭 Queensland 尼其利亞 Nigeria 以及日本均有國有煤礦，惟出產之多，歐戰以前之德國國有煤礦為沙爾，現已改屬法國關稅區域，其屬於普魯士國家之煤礦已歸民有，羅馬尼亞之拍脫遜納 Petrox seny 國有煤礦，已改屬該國商業團體，波蘭在勃賽史 Bielesko 地方有國家煤礦一所，一九二四年產煤二八八〇〇〇米達頓，約占波蘭全國煤產額百分之〇・九，又在西里西亞有國家煤礦三所，一九二四年產煤二百四十萬米達頓，約占波蘭全國煤產額百分之七・三，

## 告 廣 司 公 胰 造 津 天

### 自 製 各 種 胰 皂

總公司在天津東南城角電話總局一〇四五

營業部在天津東南城角電話總局九九四

分銷處在天津法界泰康商場樓下

工廠在天津邵家園子電話總局九〇〇

北平支店在前門外觀音寺電話南局二二

北平分銷處在東安市場電話東局八三

北平分工廠在彰儀門內千佛寺電話南局

各大商號皆有寄售

統

計

計 統

貨 別	單位	本年六月 份出口數 量	本年截至 六月止出 口數量	去年截至 六月止出 口數量	去年 出口總數
大豆, 豌豆	担	9,642	64,168	63,937	314,848
猪鬃	,,	2,687	6,665	4,259	17,191
天津地毯	價值	401,879	2,372,689	2,381,273	5,067,075
棉花	担	28,223	177,737	413,418	821,659
黑棗	,,	790	14,315	15,271	62,380
紅棗	,,	1,348	15,794	22,324	95,110
蛋白	,,	2,613	8,170	10,277	18,536
乾蛋黃	,,	8,404	21,286	7,365	28,314
濕蛋黃	,,	641	3,269	8,597	9,869
鮮蛋	千個	1,599	42,185	48,106	92,712
花羽毛	斤				
素羽毛	擔	119	1,332	1,015	2,355
火麻	,,	56	3,438	2,998	6,592
綠麻	,,	2,694	23,184	44,836	117,934
花生糕	,,	186	1,240	1,906	1,934
花生仁	,,	30,113	71,557	38,058	63,895
花生	,,	1,785	13,122	25,658	79,275
馬鬃	,,	182	2,023	1,646	4,755
馬尾	,,	84	1,160	1,119	2,763
頭髮	,,	341	1,385	2,065	3,357

●本年六月份天津出口貨物及其比較一覽表

統 計

報 月 商 工

貨 別	單位	本年六月份 出口數量	本年截至六 月止出口數 量	去年截至六 月止出口數 量	去年出口總數
生黃牛及水牛皮	,,	2,262	14,439	14,694	25,224
生馬皮	,,	110	2,942	11,988	18,923
山羊及縣羊腸	價值	67,573	573,600		457,823
豬腸	,,,,	38,871	411,824		308,467
甘草根	担	2,776	15,468	18,532	33,141
苦杏仁	担	2,687	20,973	12,625	35,516
甜杏仁	,,	292	2,307	3,260	8,367
胡麻子	,,	36	501	3,553	3,597
芥子	,,	209	1,441		
菜子	,,	216	1,177	5,366	5,645
黑猾皮褸統	張	16,742	31,254	847	7,069
帶色猾皮褸統	,,	11,020	39,373	9,449	28,449
猾皮	,,	9,569	83,514	75,787	133,044
張家口蒙古羔皮褸統	,,	2,345	4,704	978	2,331
寒羊皮褸統	,,	2,704	2,704	1,016	13,863
灘皮褸統	,,			1	1
縣羊皮褸統	,,				6,670
順德,張家口,蒙古羔皮 外褸	,,				
寒羊皮外褸	,,				4
灘皮外褸	,,			2,436	3,893



計 統

貨 別	單位	本年六月份 出口數量	本年截至六 月止出口數 量	去年截至六 月止出口數 量	去年出口總數
旱獺皮袍	”				
縣羊皮外褂	”				66,178
狗皮毯	”	1,917	57,057	38,409	70,744
狗皮褥	”		659	6,003	7,853
黑山羊皮褥	”	750	1,250	1,400	6,291
灰山羊皮褥	”	3,640	20,403	3,828	27,405
白山羊皮褥	”	750	4,314	473	15,496
雜色山羊皮褥	”	850	1,850	140	1,148
縣羊皮褥	”				
狐皮	”	1,472	39,099	36,933	49,722
狐尾	”	1,100	18,717	14,726	21,699
已硝黑山羊皮	”		96	1,153	2,516
已硝灰山羊皮	張	4,500	35,582	14,874	97,227
已硝白山羊皮	”	1500	4,530	4,972	62,493
已硝雜色山羊皮	”	2,000	2,000		6,681
已硝黑冲野羊皮	”	42	2,288	1,5739	23,505
已硝灰冲野羊皮	”	7,274	21,259	47,886	128,565
已硝白冲野羊皮	”	8,361	21,332	53,231	103,519
已硝雜色冲野羊皮	”		8,243	7,143	18,909
未硝山羊皮	”	1,800	2,863,323	2,050,502	2,837,971

報 月 商 工

貨 別	單位	本年六月份 出口數量	本年截至六 月止出口數 量	本年截至六 月止出口數 量	去年出口數量
順德,張家口,蒙古羔皮	,,	1,885	89,822	31,599	169,202
寒羊皮	,,	3,350	3,350	22,620	119,378
灘羊皮	,,		23,360	32,184	46,234
旱獭	,,	17,175	546,529	1,148,899	1,496,998
已硝絨羊皮	,,				4,946
未硝絨長皮	,,	2,010	50,345	97,130	121,072
黃狼皮	,,		5,528	10,656	10,761
帶色草帽線	担				
花草帽線	,,	1,352	6,217	8,558	16,114
白草帽線	,,	518	2,373	3,981	8,647
核桃	,,	961	39,827	28,595	50,039
核桃仁	,,	1,230	12,089	11,024	55,767
駱駝毛	,,	1,752	29,289	28,098	42,518
山羊毛	,,	444	3,718	5,021	21,974
絨羊毛	,,	19,050	166,935	223,058	416,343

計 統

貨 別	單位	本年六月份 進口數量	本年截至六 月止進口數 量	去年截至六 月止進口數 量	去年進口 總數
棉布類一					
美國本色粗市布	疋				
英國本色粗市布	〃	4,580	57,066	23,152	46,078
日本本色粗市布	〃	28,980	134,50	184,310	278,650
美國本色細市布	〃	4,000	4,000		
英國本色細市布	〃		985	10	1,270
日本本色細市布	〃		4	430	2,370
英國漂市布,粗布,細布	〃	22,056	221,136	136,582	185,820
日本漂市布,粗布,細布	〃	9,216	59,797	42,574	167,571
美國本色粗斜紋	〃			60	75
日本本色粗斜紋	〃	2,700	5,740	26,180	44,420
英國本色細斜紋	〃	40	5,120	760	2,280
日本本色細斜紋	〃	9,010	25,450	75,560	112,050
英國本色及漂白洋標布	〃	2,460	14,066	16,050	21,951
日本本色及漂白洋標布	〃	2,520	25,860	72,865	127,275
漂白或紫色,素或織花, 細洋紗,軟洋紗,稀洋紗	〃	1,840	26,731	34,697	37,432
印花粗細市布	〃	17,816	163,825	280,387	353,225
洋紅布	〃	568	6,816	56,882	91,341
羽緞,羽綢,冲西緞玄素	〃	1,229	8,569	10,720	24,031
白或染色素羽緞 羽綢, 冲西緞	〃	70	1,091	14,264	17,491

●本年六月份天津直由外洋進口貨物及其比較一覽表

報 月 商 工

貨 別	單位	本年六月份 出口數量	本年截至六 月止出口數 量	本年截至六 月止出口數 量	去年出口數量
白或染色素泰西緞	”	274	7,145	4,365	12,995
白或染色素羅緞	”	700	6,943	4,303	6,579
白或染色織花羽緞, 羽 綢, 中西緞	”		533	1,300	3,361
白或染色織花泰西緞	”		210	1,143	1,921
白或染色織花羅緞	”		100	210	290
尺六絨尺九絨, 尺六燈 芯絨	碼	49,589	203,568	283,780	757,482
手帕	打	5886	52,147	58,171	103,406
英國棉紗	担	9	45		45
印度棉紗	”				117
日本棉紗	”	133	1,054	5,056	6,898
捲軸棉線 (雙股及三股 不過五十碼)	羅	870	6,902	3,416	16,193
捲軸棉線 (六股不過五 十碼者)	”	7,720	50,108	46,461	86,025
五金類一					
紫銅錠	担	10	1,244	564	852
日本紫銅錠	”	66	219		374
未鍍鋅鋼鐵	”				
三角鋼鐵	”	1,795	10,656	3,202	8,500
條	”	12,661	84,685	50,847	109,007
箍	”	3,033	16,191	20,906	306,080
圓釘, 鐵絲, 方釘	”	3,899	23,977	26,202	40,573

計 統

貨 別	單位	本年六月份 出口數量	本年截至六 月止出口數 量	本年截至六 月止出口數 量	去年出口數量
片,板	,,	10,742	78,518	52,887	114,162
未鍍錫鋼鐵片	,,	3,122	21,375	20,699	45,521
舊鐵	,,	26	12,816	25,844	8,622
彩,素馬口鐵	,,	4,818	51,004	48,857	117,778
雜項：一					
舊絲麻袋	擔	868	2,465	1,192	7,921
米糧	價值	748,290	4,647,107	7,841,943	11,272,913
小麥	,,,,				
紙烟	千枝	90,968	466,743	291,123	894,060
染料	價值	351,466	980,610	707,818	1,360,267
小麥粉	擔	524,116	2,998,027	1,647,903	2,783,400
玻璃片	箱	1,441	6,247	12,615	32,001
人造蠟油	担	7,313	31,589	12,748	39,582
木梗火柴	羅	29,113	115,479	167,352	388,293
縫針	千枝	60,800	206,550	174,050	266,400
山汽發油,石碼汽油,扇 陳汽油	加倫	907,968	722,087	22,087	1,476,796
裝箱汽發油	,,,,		856,184	863,444	1,407,914
美國煤油	,,,,	1,255,871	7,671,389	17,622,664	34,110,475
日本煤油	,,,,				
波斯煤油	,,,,				

報 月 商 工

貨 別	單位	本年六月份 出口數量	本年截至六 月止出口數 量	本年截至六 月止出口數 量	去年出口數量
蘇門答臘煤油	,,		480,038	540,005	4,936,114
印刷品	担	11,241	70,651	63,299	159,881
鐵路枕木	塊			32,621	47,907
鐵路材料	價值	29,992	512,581	799,986	1,595,767
日本海帶	担	14	3,254	38,363	106,278
純絲織或絲夾雜質織帶	價值	8,917	12,024	15,265	19,040
家常用及洗衣肥皂	担	6	25,004	3,854	24,781
赤糖	,,	2,897	128,286	150,003	364,253
白糖	,,	19,898	217,349	191,329	531,329
車白糖	,,	21,162	97,618	276,596	741,168
冰糖	,,	18,067	73,605	28,454	104,719
硫化元	,,	2,436	21,477	21,662	53,352
斬方及圓段重木材	英呎	224,723	2,973,873	793,881	2,062,310
斬方及圓段輕木材	英呎	10,477,174	24,731,864	12,276,734	48,400,952
條板木材	塊	90,000	1,994,300	1,828,000	4,379,900
製成可作商用品淨量輕 木材	英呎	73,818	142,178	587,728	1,150,481
香賓酒	打	18	272	861	1,690
裝瓶紅白葡萄汁酒	打	605	1594	2,291	5,906
裝桶紅白葡萄汁酒	加倫	2,203	8,514	9,760	24,320
裝瓶白蘭地酒	打	131	2,531	4,396	7,633
汽車	輛	28	134		184

白翠

御

## 譯述

### ●工廠法與工廠監督

吉阪俊藏著  
醒菴譯

工廠法乃社會政策立法上最關重要者，故各國社會政策之立法，常以制定工廠法爲始。日本亦於一九一一年制定工廠法而發布之，此爲日本勞動立法之嚆矢，自一九一六年實施之以至於今日。

工廠法之目的 凡工廠法之目的在對於勞動者之工廠生活中所受弊害，防止而除去之。即關於勞動者衛生保健上，經濟上，教育上，風教上諸種問題極力保護之，對於工廠主課以相當之社會的義務，以之改良勞動者之地位，以之培養產業之根本，以之增進國民之能率者也。

日本自一八九五年戰爭終了後，近代的產業陡然發達，勞動者狀況，尤其是纖維工業之女工衛生及其待遇之如何，遂爲社會的問題，引起識者之注意。迨至一九〇五年戰爭後，工業更加隆盛，對於勞動者尤其是對於女子及少年勞動者之保護，不

述

譯



得不認爲必要。

先是政府有鑑于歐洲諸國恐怖的產業革命之所由起，早已着手於工廠法制定之準備，茲更精查產業與勞動之實情，並觀察工業勞動問題之趨勢，爲未雨綢繆之計，竟於一九一一年制定工廠法。

然工廠法，須待乎工廠監督制度之運用，始舉其實效者，此乃歐美諸國先例之所示也，惟因工廠法發布後，政變忽起，議會相繼解散，必要的預算無從成立，以致該法未能見諸實施，迨至一九一五年任命一部工廠監督官，一九一六年八月公布工廠法施行令及施行規則。自同年九月一日，工廠法及其施行令施行規則始得一併實施。

### 工廠法之規定

工廠法之規定僅僅二十五條，合工廠法施行令及施行規則亦不滿百條，而其內容則包括甚廣，簡單述之如左。

#### 第一 法之適用範圍

工廠法適用於平時使用十五人以上職工之工廠，暨職工雖未滿十五人而其事業性質殊屬危險，或衛生上有害之工廠。

#### 第二 最低年齡

未滿十二歲男女，不得使用於工廠，但得於一定輕易之業務，在相當條件之下，使用十歲以上之男女。

第三 女子及未滿十五歲少年之保護 工廠法對於女子及未滿十五歲少年，特設保護之規定，制限其工作時間，休日及休憩時間強行設定，禁止夜工，禁止使用於危險有害的業務。即工作時間一日不得超過十二小時，每月至少設定二次之休日，一日工作時間超過六小時時，休憩時間定為三十分以上，超過十小時時，定為一小時以上，均設於工作時間之中，自午後十時至午前四時之間禁止其工作，如在運轉中之機械或動力傳導裝置之危險部分，使之掃除，注油，檢查，修繕，或使之將調帶調索之類貼付或卸下，又如使用於毒藥爆發性等料品及其他危險且有害於衛生上之業務者，一併禁止之。

第四 病者與產婦之工作制限 工廠法對於精神病者不須論，對於肺結核，丹毒，再歸熱，黴毒，疥癬，膿漏性結膜炎等有傳染之虞者禁止工作，並對於肋膜炎，心臟病，腳氣，關節炎，鞘炎，急性泌尿，生殖器病因其工作而病，有增加之虞者亦禁止其工作。對於產婦則產後未逾五週日者禁止其工作，惟已逾三週日而醫師認證其無妨者許其工作是為例外。

第五 設備之取締 工廠及其寄宿舍與工廠附屬建設物等之設備，如認其有危險，或對於衛生風紀及其他公益上有妨害之虞時，為其預防或除害起見，須舉必要的

事項，命工業主履行之，如認為必要時，得停止其使用。

第六 業務災害之賠償 職工在工作中負傷疾病或死亡時，工廠主對於職工或其遺族，有扶助之義務，關於扶助金額及其他扶助之詳細事項，在工廠法施行令中規定之。

第七 關於職工之雇入解雇及其周旋之取締 關於此點，有職工名簿，賃金及貯蓄金之保護，禁止違約金契約或損害賠償額之豫定契約，支給歸鄉旅費等規定。賃金每月一回以上以通貨支給之，職工死亡或解雇時，應其請求，即時支給不得遲誤貯蓄金亦不得遲誤即時返還。

第八 徒弟 對於工廠收容之徒弟，工廠法規定一定條件，關於指導者之資格，教習事項及其時間，工作方法及其工作時間，品性修養之監督方法，徒弟契約之條項等等莫不受地方長官之許可。

除以上所列者外，工廠法有關於工廠管理人之規定，又有工廠監督官之臨檢權，職工暨徒弟之戶籍證明，與夫罰則等之規定，以冀保護勞動者之規定易於施行。

工廠法之改正 自一九一六年工廠法施行後，經過世界大戰，各方面社會情形急激變化，日本工業之進步也，民衆之自覺也，思想之推移也，殊有令人刮目者。

大戰閉幕後平和條約中，竟有關於勞動之規定，依此規定而開國際勞動會議，關於勞動時間與女子少年之保護等條約案，見諸採納。鑑乎此等狀態，以工廠法自行改正，認為必要，迺於一九二三年議會，將工廠法改正之，述其主要之點如左。

第一 對於工廠法適用範圍，將使用十五人以上職工之工廠，改為使用十人以上之工廠而擴張之。

第二 關於最低年齡之規定，不祇限於工廠，而適用於一般工業，乃於工廠法中削除其規定，另行制定工業勞動者最低年齡法，且將最低年齡，改為十四歲或十二歲以上已修了初級小學之教科者。

第三 保護職工之範圍，對於少年，將未滿十五歲，改為未滿十六歲，最長工作時間十二小時之原則，減縮為十一小時，休憩時間，對於職工一齊與之，夜工範圍，將午後十時至午前四時，改為午後十時至午前五時，并期改正法施行後三年禁止夜工。

第四 產婦之外，另設妊婦工作制限之規定，且對於哺育嬰兒之產婦，追加其保護之規定。

第五 關於扶助之規定，原以職工無重大過失為條件，今改為無條件，且擴張遺族

扶助料收取人之範圍，以及於職工死亡當時凡依其收入而維持生活者。

第六 關於設備之命令，匪特限於工業主，并得命令于職工及徒弟。

第七 對於監督官吏，除有一般臨檢權外，并付與以職工及徒弟之檢診權。

第八 違反工廠法規之制裁規定，亦行改正，罰金額五百元改爲千元。

工廠法如是改正後尙未見諸實施之際，關東震災突然發生，又有政變起伏，以致改正工廠法之實施，顯有莫大之阻碍。今幸政情安定，復興事業亦大爲進展，則改正工廠法實施之期想不甚遠。特其勞動條件迄今改良者不少，現行工廠法中，原設有許多之特例，如對於勞動條件之改善，特設猶豫期間，要使產業不受急激之打擊矣，嗣後此等特例漸次廢止，勞動者地位，極形穩固，當初認爲十四小時勞動之織物與編物等工作，自一九一八年九月一日，依其原則限定爲十二小時，器械製絲與輸出絹織物等工作，自一九二一年九月一日短縮爲十三小時，紡績業在法規上，雖認爲十二小時之工作，然自一九二〇年以來，事實上採用十小時制者甚多。一九二六年以後五十三公司中二十四公司，紡績錘數八成五分，已皆實行改正工廠法之規定。并有採用八小時制或星期休日制，以圖勞動者之福利者次第增加。更於一九二四年十二月，內務省發布勞動者募集取締令匪逐特取締工廠勞動者之募集，並嚴令

取締鑛山土木等勞動者之募集，使募集者須先得其許可，限制募集之行爲，並對於應募者之歸鄉，設有保護之規定。

**工廠法運用之實況** 凡法令之生命繫於其運用之如何。工廠法僅以其內容之整備，不足認爲滿足，其成功與否專懸於監督機關之充實與活動如何耳。監督官之指導誘掖果得其宜，則法雖止於三章，未必感其不足。在先進諸國，工廠法雖已制定，惟缺其適當的監督機關，未能舉其豫期之效果，故嗣後監督機關，逐漸發達。日本鑑于此先例。在法實施之前，先任其監督官吏，施行此法，準備周到，法與人自始相輔，以冀達到勞動保護之目的，此乃日本工廠之一特色。

工廠法之施行事務，初屬於農商務省，商工局設工廠科，位置工廠監督官。地方則在道府縣地方長官之下，分設工廠監督之職員，使中央與地方總合二百八名之工廠監督職員，分擔工廠法實施之責矣。迨至一九二二年勞動行政事務爲之統一，在內務大臣之下，新設社會局，工廠法實行之事務遂分離於農商務省而移屬於社會局，由社會局第一部監督科，掌理工廠法施行事務及礦山勞動者保護之事項。

監督職員之數，屢增爲三百零九名，至一九二四年受行政整理之影響，減爲中央十四人地方二百二十二二人合計二百三十六人（將兼務者加算則爲三百二十三二人）也。

除此普通監督員從事監督外，自一九一八年以後，爲防止工廠之危害，并研究工廠之衛生起見，另設職員，配置於中央，對於染織工廠宿舍之狀況，夜工之身體所受之影響，及鉛中毒，水銀中毒，砒素中毒等案件，施以嚴重之調查，并調查毒物工業及其他豫防火害，講究衛生等事項，以資工廠監督根本方針之實行。茲就人員及其豫算言之，現時適用工廠法之工廠總數爲二萬七千零七十三，則對於約百二十二工廠，配置地方監督官不過一人，因施行改正法後，適用工廠法之工廠大爲增加，故有此比例也。關於監督之豫算，于一九二五年僅僅爲四十九萬三千餘圓。雖其人員過少而經費亦感不足，然惟其監督職員頗具熱心，力圖法規之勵行，一年對於適用工廠法之工廠七成乃至八成，每一工廠行其一次乃至二次之臨檢，以職員一人言之，巡視七十乃至百餘之工廠，臨檢次數至少爲百次，普通達於二百次。

工廠監督官臨檢工廠之時，先注意於保護職工之狀況，勞動時間，休日，休憩等事項是否違反法規，工廠之安全與衛生之設備是否適當，對於業務上災害扶助職工是否相宜，扶助規則與工廠規則之類是否已使職工周知，賃金之支付與貯蓄金管理及其還付是否遵守法規，待遇徒弟狀況是否適法等，一一巡察，如有缺點，即對於工業主說諭之，或加以勸告而求其改善，有時下戒告或行告發，總以寬嚴得宜爲

要旨，更兼調查勞動者情形與工作之狀況，而蒐集立法之資料，以期勞動保護之周到。

且關於扶助與歸鄉旅費之支給，工廠監督官負有勞資間調停之責，故關於扶助之請求調停者年年增加，在大阪府廳調停件數，一九二三年有三十一件，一九二四年達七十六件。

就工廠監督之方針言之，苛察厲檢非其本旨。特以顧護勞動者之生命與身體，保障其人格，增進其福祉，尤其是保護未來國民（少年）與未來國民之母（女子）為其目的。即工廠監督官須為工業主與勞動者之良師良友，指導而誘掖之，關於工廠之安全及職工之衛生等事項，為其顧問，使工業主皆能理解工廠法之精神，以人道的意識與產業上必要關係，對於工廠之設備與勞動之待遇，自動的樂於改善。欲達此目的，或發印刷物或開講演會，或使之組織工廠懇話會工廠研究會，與之協力而從事於災害之豫防，衛生思想之普及，勞動問題之研究等事項，務使勞動力保全，能率增進，而招徠產業之和平。此種團體之數，已有三十七，最近社會局第一部，又設有一產業福利協會，以圖與地方之工廠懇話會工廠衛生會等提携聯絡，努力於災害豫防，勞動衛生，福利之增進，勞動法規之研究等事業，助成勞動法規之圓滿的施行。



當此產業革命進行之過程，更兼婦人少年勞動者占其多數之秋，尤其是在勞動合作社未甚發達之日本，工廠法與工廠監督官，於勞動保護上，不得不認為有重大之意義者也。

(一) 工廠法適用工廠及其職工數

年 次	工 廠 數	職 工		計 數
		男	女	
一九一六年	一八·六六〇	四八三·〇〇五	六二一·一七〇	
一九一七年	二一·四四二	六一八·二〇九	七二〇·三六五	一·一〇四·一七五
一九一八年	二三·一四一	六六八·五九二	七五四·八四二	一·四二三·四三四
一九一九年	二四·四六四	六七一·七二八	八三五·七八一	一·五〇七·四九九
一九二〇年	二四·五三二	六一九·六八六	七八二·〇〇五	一·四〇一·六九一
一九二一年	二五·五九二	六二九·三四七	八三八·七六三	一·四六八·一一〇

年	次	戒	告	件	數	重	罰	件	數	計
一九一七年				九四八			一六八			一・一一六
一九一八年				九・三九二			七〇三			一〇・〇九五
一九一九年				七・三九五			六二八			八・〇二三
一九二〇年				五・九一二			五九八			六・五一〇
一九二一年				七・〇七三			五九二			七・六六五

(二) 工廠法違反件數

一九二三年	二六・五九三	六一五・九〇〇	八六〇・五八〇	一・四七六、四八四
一九二三年	二五・一九〇	五九〇・六一一	八二四・二六九	一・四一四、八八〇
一九二四年	二七・〇七三	六三五・八八一	八五七・九三〇	一・四九三、八一一

(三)工廠監督官臨檢成績

年 次	臨 檢 工 廠 數	臨 檢 巡 回 數	每一適用工廠法 之工廠臨檢回数	適用工廠法之工廠 與臨檢工廠之比例
一九二二年	八・六九五		五〇八	九・一六七
一九二一三年	六・四九三		四二二	六・九一五
一九一六年	一六・四九六	二九・九五七	一・六	〇・八八
一九一七年	二〇・二九〇	三九・一三五	一・八	〇・八六
一九一八年	二〇・八八一	四五・四二一	二・〇	〇・九〇
一九一九年	二〇・五〇三	三八・八五三	一・六	〇・七二
一九二〇年	一九・六三六	三八・二八三	一・六	〇・八〇
一九二一年	一九・五五〇	四四・四五七	一・七	〇・七六

一九二二年	二一・三〇三	五三・三八一	二・〇	〇・七三
一九二三年	二一・三五二	三三・〇三三	一・三	〇・八五

### ●工業組織

今泉嘉一郎著

李光譯

#### 緒言

企業與企業之間，須有組織的聯絡，而互相提携，即所謂產業組織（企業組織）者，與產業有須臾不可相離之關係，產業之發達既促組織之發達，組織之發達又促產業之發達，輒近世界文化進步，國際市場爭奪之戰日益激烈，以致生產要多量，價值要低廉，故產業與組織之關係，尤形密接。

歐美諸國於五十年前，所謂產業組織尙極幼稚，一切產業悉聽其自由放任。縱列而為孤立企業，橫列而為自由競爭矣，迨至世界通商交易蔚興，諸國產業狀態頓改舊時面目，遂有如今日之組織。

回顧日本之產業狀態，則自維新以後固然有偉大之發達，就其組織而言之，十九

世紀遺物孤立企業與自由競爭今尙盛行，不得不認爲時代之錯誤，特爲日本產業之前途計，不能等閒看過之問題也。

原來孤立企業，毫無可取之點。唯自由競爭，往往有招致生產品廉價提供之效，然此不過一時的現象。待其競爭告終，或一方勝利或雙方妥協又或兩敗俱傷，則其廉價提供即不能繼續持久。且自由競爭有時在相當程度內，誘致產業之改良與進步，猶爲不可否認之事實，然其結果畢竟成爲割據主義或排他主義，產業之繁榮，勢不得不掌握於少數優勝者之手中，較之有健全的產業組織，依共存共榮之主義，招致全體之繁榮者，不可同日而語矣。况其競爭結果，發生多數劣敗者，不免有許多資產之消滅與職業之喪失，於國家經濟上社會政策上，惹起莫大之影響者乎。

### 永續性的廉價生產法

凡產業之所以貢獻於國家者，在生產品之廉價提供，

然自由競爭乃係強制其廉價提供者，故既不合法理，又缺永續性，并有弊害如上所述。其有永續性廉價提供者，必也依生產經濟之原則，自然得其廉價之製造，而樂於廉價之提供，此即產業之所以貢獻於國家者，而其自身之繁榮，又能得其永續者也。

欲圖產業之永遠的繁榮，莫善乎合理的實行其生產經濟，而足爲生產經濟之基準

者約有七項如左。

- 一 設備 質，量
- 二 資金 自給資金之多少，他給資金之利息
- 三 技術 適否
- 四 經營 適否
- 五 勞力 質，量及賃率
- 六 原料 質，量及價格
- 七 銷路 遠，近，大，小，

是爲生產經濟之七要素。欲使此七要素具備無缺，是爲企業家之理想。就實際上言之，既成企業姑且勿論，雖在從新建設之企業，欲使此七要素悉皆具備滿足，則殆爲不可能者，惟其全部雖不能具備，又不可無一部之具備，若並此而無之，則是爲無謀之企業，決無生存之資格也。

任何企業皆不免有顧此失彼之虞，即能滿足於此要素，又不能滿足於彼要素，則合此等要素不完備之企業，互相聯絡，成爲一團，有無相通，進而謀此等要素之完備，是爲生產經濟之一大改良，企業之聯絡愈大，要素之具備愈多，即其聯絡集團

，將生產經濟之原則實行愈完全，其自身之生存基礎愈強固矣。是與自由競爭相反，而為共存共榮，共存共榮為人道之本義，在產業經濟之關係上，亦為惟一永遠之策。產業根據此意味而組織之，自十九世紀末在歐美產業界，實際的證明其效果者也。

**日本之現況** 日本現況如前所述，產業界依然不能改封建時代之自由競爭主義，尤其所謂大企業家，其祖先多係自由競爭時代之成功者，故頗難脫離於孤立奮鬥之舊思想，若聞與他人協定，或與他企業家聯絡，即認為有損於自家特有之權利，或認為違反於祖先傳來之家憲，而膠守其孤立之陋規。

至於羣小企業家，亦皆見慣於此等大企業家，雖其存立要素極形貧弱，而莫不個個獨立，埋頭於排他自衛之自由競爭。現時歐美優勢的共同之敵眈眈虎視，而彼輩猶在睡夢之中。在個人主義最強之英國，所謂商買戰云云之語，亦只對於外國而用者，在日本則一云產業，彷彿即含有商買戰之意味。試舉一例而言之，製絲為日本最重要產業之一，而在其養蠶家之農民，製絲家之工業者，及輸出業者之商人之間，互相壓迫，使其價格低減，或講其抵抗之策，不擇其手段之如何，究其內容，殆有不忍卒聞者，是不過其一例，其他類是者尚多，所謂營業之交涉，專以詐欺相尚，

害人利己，一聞共存共榮之語，即認為道德家之空論，於商業少無關係。是果為日本商業界之大勢，則雖欲不云時代之錯誤豈可得乎。

**產業組織之出發點與目的點** 產業組織之實體，概分之，有合併，組合，協約三種，就此三種中，任擇一種，企業得以互相聯絡，至於選擇問題，當視其企業之性質，規模之大小，經濟界之狀況，企業主腦者個人之關係，與夫一般國民性關係之如何而便宜決定。其選擇相對者之方法亦如前述，須視其相對者所有生產經濟之要素與自己所有者相結合，是否足以有無相通，共進於要素完備之域而後決其取舍。且其結合之範圍，將以如何限度之大集團為其目標，則總期具備重要之要素，足以使企業之基礎安定，而造成一生產單位至為必要。

不問其形式之如何，企業與企業相聯絡，而構成組織時，從此得以完備生產經濟之要素，又不得不依左開之理由，力圖其經濟之向上。

#### 一 關於設備者

(甲) 設備不完全者因與設備完全者結合，而得其完全之生產。

(乙) 設備之偏于一方者，因與其他企業結合，而得其分業的工作。

#### 二 關於資金等

譯 述



資金之缺乏者，因與資金有餘者結合，而得其活動之力。

三 關於技術者

技術之拙劣且幼稚者，因與其熟練者結合，而得其作業之改良。

四 關於經營，原料，銷路者。

(甲) 因原料及其他需用品之共同購入與製品之共同售賣，得使生產價格與售賣費遞減之。

(乙) 因原料與製品之共同運輸，得使運輸費遞減之。

(丙) 對於原料之精製與製品之售賣，得以廢除無益之競爭。

(丁) 對於貨庫中之原料與半製品，得以共同利用之。

(戊) 得以甲企業之製品，充作乙企業之原料，故甲企業得省售賣之勞而免生產品之滯滯，乙企業可節原料粗製之勞而無購置貯藏之慮，由是甲乙兩企業皆得以避資金之滯滯而省售賣與購置之冗費。

(己) 在前項之情形，昔日兩企業間雖或有仲介業者之斡旋，今得以節省仲介之冗費。

(庚) 將昔日兩企業所有顧客，得以按其地方而分之，節約其配給時之運輸費

(申) 使兩企業之原料取得地，得以隨地利之便宜，分配而利用之。

(壬) 職員與事務員，得以整理而按配之，故其經費亦得以節省。

五 關於勞力者

(甲) 因企業之相結合，勞動者有時得以通用，故得以減省勞動者缺乏與失業  
者按插之問題。

(乙) 優秀技藝之勞動者得以通用，故并得其作業之改良。

六 企業結合之一般的影響

(甲) 事業基礎較前強固，故對於金融機關及其顧客，增加其企業之信用。

(乙) 對於外來之競爭壓迫及其他各種障害，增加其抵抗力。

(丙) 對於銷路之開發及其他活動之前途，增加其勇往力。

(丁) 增進其資金，設備，從業員等之能率，而省略其冗費，並得多數廉價製  
造之實益。

**現行產業組合法與工業之關係** 日本產業組合法，為惟一之產業組織，然無  
論其精神之如何，在實際上殆無助於工業。今言其成立之歷史，古來有「賴母子講」

，「積金講」之類。（按此類爲一種組合，每月釀集一定金額，行抽籤法，得中者，舉其總額而交給之。）僅爲農村之相助的信用制度，迨至一九〇〇年三月，依法律第三十四號產業組合法，而成爲法律的制度。其旨趣使中小產業者依其團體之協力，將其小經營所受之不利益除去之，與大經營同得其生產條件，並得以改善其地位。其後法律漸次改正，現時有

信用組合 資金共通利用

購買組合 共同購買（原料及消耗品）

販賣組合 共同售賣（生產品）

利用組合 器械及其他物品共通利用

產業組合

此四種組合，並認其得行兼業。又認其組合聯合會之組織。又於一九二三年，依據產業組合中央金庫法，建設中央金庫制度，對於各產業組合，融通資金。（例如資本金三千萬圓者，得發行產業債券，達於繳入金額十倍之數，）

此係得政府補助而產出之產業組織，在政府監督之下，造就組合，對於組合之事業，免除其所得稅與營業稅，又予以低利資金融通等之機會者也。

此等產業組合之數，於一九二三年末達於一四，二五六，就中

對總數比例(包括兼業者)		對總數比例(包括兼業者)	
信用組合	八九・一%	販賣組合	五五・七%
購買組合	七六・一%	利用組合	二四・八%

此等組合之加名員數及其資金之合計如左。

自給資金		他給資金	
加名組合員	二,七〇〇,〇〇〇人	借入金	五九,三四七,四三三圓
繳入資金	八六,四三二,七六一圓	貯金	三三六,五六〇,四七三圓
積立金	三三,七三四,八三三圓	總金額	三九五,九〇七,八五〇圓
總金額	一二,一六六,五八三圓		

資金合計(以上總計) 五二七,〇六四,四三三圓

且在產業組合，依據農業倉庫業法，許其經營農業倉庫，又在信用事業，除許其有貸付，期票貼水等行為外，并許有如銀行之貯金等業務，於地方農村，成爲極有用之金融機關。

今觀其事業之趨勢，在一九二二年末

信用事業		貼水額	一四、四五三、三〇一圓
貯金額 (特殊貯金 不在內)	收入金	五八八、三二一、六九六圓	
	返還金	三七八、九二一、八七三圓	
餘額	二〇九、三九〇、八二三圓		
販賣事業	販賣量	一五六、一三七、五六〇圓	
購買事業	購買量	一二三、〇五六、二四三圓	
利用事業	利用料	一、三二八、四六八圓	

對於組合員之職業無所制限，而就產業組合全體觀之，農業者為八〇%以上，工業者為四%，其餘為商業者及雜業者。故產業組合，任何人士皆得以可入，然就其產業組織之點觀之，不過為地方町村之農民在一小區域內，行其個人間之聯絡而已，對於工業者利用之機會甚少，僅有地方農村之小小家庭工業者個人之加入耳。關

於中小工業，雖有所謂同業組合法之制度，然是為一種協會，而非余所云之產業組織也，即同業組合之目的，雖曰協同一致，矯正其營業上之弊害，而增進其共同之利益，然其實際則不過僅有粗製濫造之取締等消極的施設，故全國雖有六百餘同業組合，其於產業組織上殆不成問題。綜之對於使用職工五人以上之大中小工業，自初并無何等產業組織之可言。

### 日本工業之大小區別及其信用制度

今觀農商務省調查一九二一年末統計

則

工廠總數(使用五人以上者) 四九、八〇個

小工業 (五人以上)	四、七三三個 (九〇・五%)
中工業 (五十人以上)	四、二九五個 (八・七%)
大工業 (五百人以上)	三三三個 (〇・八%)

又就職工數而觀之，則

職工數合計 一、六三五、八一一人

小工業	五九三、一五七人 (三六%)
中工業	五四九、五九一人 (三四%)
大工業	四九三、〇六三人 (三〇%)

此外尚有使用五人以下之工廠（可稱為家庭工業者）三八、〇一八個。再言其設備上關係，則不備有原動機者，一九一四年過其半數，伊後漸次減少，至一九二一年其數猶占十分之二，故決不能認為滿足，至論其資金關係，則金融制度之不備與缺陷，殆有不堪過問者。

日本工業金融制度，除有如日本興業銀行，日本勸業銀行，農工銀行等之特殊機關外，尚有普通大小商業銀行，暗行工業之投資。然此等銀行，在大工業尚能利用，而在小工業則不能利用。究其理由，銀行以對物信用（僅限於工廠建物宅地等不動產或有價證券，而不及於動產）計其融通，不以企業者之信用與營業之狀態為其標準。且或有小工業以其不動產為之擔保，而特殊銀行厭其小額資金融通之煩瑣，不肯與之周旋。再欲哀乞於商業銀行，所謂商業銀行，匪特不通於工業事情，且素以存款為其營業之資本，故投資於工業，頗有困難之情形。不寧惟是，中小工業之大部分，皆不有不動產者，故銀行之周轉，大不相宜。

信用組合雖宜於農村，而對於中小工業則不相宜，惟有古來「無盡講」（與賴母子講同）之類，今日尚為工業者之金融機關，不無若干之效果，亦不能認為適應於時勢之金融機關。個人金融業者與當舖，對於中小工業，雖為重要之金融機關，然其

條件爲短期，利率又高，對於以半季計算之小工業者，尤感痛苦。

今有所謂「問屋」者，爲惟一有力之機關。

「問屋」者何也。即

融通設備之資金，而延期償還，或貸與設備之物品。

融通原料購入費，而延期償還，或貸與其原料。

收取製品，而由貸金中扣除。

命令其製產，而并得支配之。

貸與其運輸資金，并得自發期票自行貼水。

「問屋」之下，有所謂「下受人」者，將定貨之分配，生產之監督，製品之收集等事項，代理「問屋」而執行之。

要之「問屋」制度，對於小工業，如重要之金融機關，并如生產之定購者，又爲生產之承受者，故殆有生產之全權者也。

蓋「問屋」既富於商業的才幹與市場上智識，又雄於資本力，對於不諳市場狀況并乏於資力之小工業者，容易操縱之，故其目的專在乎商業之營利，並不以小工業者之產業發展低減其生產費爲念，故隨事加以壓迫，務使其低廉的供給，故其結果，



原料既不能選擇，製品又流於粗惡。當此時也，無資力無氣力之小工業者，實無暇圖其技術之進步，惟「問屋」之命是從，只得生產其價廉粗劣之製品而已。至於大工業則異其趣，如前所述，既有相當之金融機關，然在今日之經濟狀態，因受金融機關之信用著減，戰後負債纍纍，金利高率等種種影響，金融之不如意，殆與中小工業無甚差異。

現時全體工業，在工廠經濟之最大要素的資金上關係，既如上述，誠為困難之問題，然欲以僅僅金融制度之改善救濟之，亦非易易，須先對於事業之實質，恢復其信用，以閱金融之自然的緩和，是為結局之對策。事業之實質欲其完全改良，則工業之組織不得不完成。工業組織，原可由企業當事者相互之間協議而成立者，然如上所述日本工業界一般思想，關於此點尙屬幼稚，故宜以類似產業組合法之制度，由國家適宜指導而成之殊為必要。

**結論** 產業無優秀之組織，則不能有完全之工作，恰如軍隊無優秀之組織，則不能舉指揮若定之實效，國內雖有大小無數之工廠，如皆放任於孤立割據之狀態，則其能率到底不能提高。

日本之工業，縱有相當之發達，而無何等組織之可言者，匪特於前途發達上有非

常之障害，並於現時已經實現有可怖的影響。歐戰慘敗之德國產業狀態，較之日本尙爲良好者，因其產業有優秀之組織，予以強韌之生活力故也。日本陸軍之組織，效法於德國，既能造成有用之軍隊，何不效法於德國，再行其產業之組織乎。

產業組織，能使企業者在主觀上充實，自身生存之要素，更進而造成將來發展之基礎，在客觀上容易產出多量廉價之製品，裨補於國家之經濟，基於共存共榮之主義，而圖產業界之革新者，故一半爲企業當局者當然之職責，一半又爲國家當然之義務。其理由如是深長，故吾人盼望日本全體企業家，將數百年來舊思想翻然覺悟，同歸乎此新經營之軌範，國家亦宜積極努力，指導而獎勵之也。

### 電氣鍍金工業

柳澤光治 合著  
定方金藏  
西生 譯

東京附近電氣鍍金業 鍍金工業與金屬加工工業，有密接關係，蓋加工業者製作之品，非經鍍金業者之手，而告厥成功者甚稀，雖其應用如此廣汎，而其工業之發達無足可觀者，因該工業不能製出獨立之製品，而僅能爲金屬加工業之一種工程，帶有從屬的性質故也。查日本電氣鍍金工業，大規模的經營者不甚多觀，其狀態尙未脫家庭工業之域。再就東京府下鍍金工廠而觀之，亦皆墨守古來徒弟制度秘

密授之方法而經營之。在一般電氣鍍金業者，皆認為斯業殊無多大設備之必要，惟一有多少經驗者以小資本亦能容易實施，故不過視為家庭工業的發達耳。現時各工廠之設備缺點甚多，如除塵裝置之不完備，就從業員保健衛生之點，對於工廠主，不得不促其注意。試舉東京府下處鍍金工廠從業員數列表如左。

從業員三〇——五〇名使用之工廠	一
.....二〇——三〇名.....	一
.....一六——一九名.....	一
.....一〇——一五名.....	一
.....五——九名.....	四六
.....二——四名.....	二〇〇
從業員不使用之工廠	一七六
合 計	四三六

由此觀之，家庭工業者之居其多數可以想見，其使用電力亦屬微微，普通使用二——五馬力，有使用一〇馬力者可視為稍大者也。東京府下腳踏車部品鍍金業者中，有使用三〇——四〇馬力者，僅有二三家耳。觀上列之表，則全體鍍金業者

使用電力之數，亦可得以推定。

再就東京鍍金工廠之數，揭其最近調查者如左。

	市內	府下
硬質鍍金業者(貴金屬鍍金，着色鍍金等之總稱)	六四	九
軟質.....(鍍金於錫製品者)	三一	二三
鍍.....(以鍍鍍金為專門業者)	一八五	八六
鉻.....(以鉻鍍金為專門業者)	一六	一八
製作.....(鍍金於自家金屬製品者)	九	一六
合計	三〇五	一五二

除右表所列者外，以研磨為專業之工廠尚有十處，合計為457處，此等研磨工業者，在其工廠，不做一切鍍金，專應鍍金業者及其他人之請求，而從事於金屬素地之研磨。鍍金業者之分類不甚嚴格，例如在硬質鍍金業者之工廠，亦有兼行鍍鍍金者，故只就其主要營業科目而判別者也。

次就鍍金業者之分布言之，以本所之一三六為第一位，次為淺草六〇，下谷四〇，芝三五，本郷一〇，其餘皆以四——五為其限度，在府下利北豐島六三，南葛飾

五二，荏原二三，豐多摩一四。以上爲都下鍍金業者之概數，再將其營業之實際程度如何，試述其二三。

鍍金之目的，除使金屬之外觀美麗外，尙有保護素地之重大效用也。注重外觀之時，須製出美麗之品，然專爲保護素地之時，以防蝕爲第一目的，故外觀之美麗，無關重要，前者應用於美術工藝，後者適用於一般工業界。電氣鍍金，爲一種防蝕方法，對於容易腐蝕之金屬素地，以他種堅固而有耐蝕性之金屬，籠罩而酸化之，使之能耐摩擦之作用，而不變其形態，然後始認有工業的價值，然以之作商品，送之市場時，須帶有幾分之美觀爲必要，此所謂裝飾的防蝕法也。

**研磨作業** 試就鍍金法中研磨作業而述之，素地研磨，爲其重大之作業。現今鍍金業者，當其計算鍍金工錢之時，先計其素地研磨及鍍金後研磨之費用，再加以其他之費用，然後決定其工錢。且在鍍金工廠使用電力之大部分，爲充研磨之用，其使用於鍍金者，不過爲全馬力數四分之一至五分之一，舉例言之，即以研磨用三〇馬力，鍍金用九馬力爲營業者。至於研磨劑之使用，隨其金屬素地之相異，而適用之劑亦有不同。

鋼鐵素地研磨時，使用耶美里粉，始自No.120，順次使用至No.200。例如腳踏車部

分品研磨時，使用接觸面相異之羽布，先在羽布周圍，以溶解之膠塗之，再以耶美里粉敷之，放置于加溫室，約經二小時。使之乾燥。復將膠與耶美里粉。再次塗之如前法。俟其乾燥後。充作研磨之用。

銅。真鍮。錫等製品之素地。則將所謂托里包利研磨材。塗付於羽布而研磨之。實行貴金屬及鉻鍍金時。對於研磨。特加注意。勿問其素地金屬之如何。普通以精製用研磨材（例如松脂。麻紀列士等）。發輝其光澤然後再行鍍金。

又有鍍金後之研磨使製品生美麗之光澤。是乃鍍金工廠之最後作業。故須加以十分之注意。

鍍鍍金品。錫之銅鍍金。品研磨時。使用所謂麻紀列士研磨材。從前大部分。使用美國製品。現時使用日製麻紀列士者甚多。如日製之 ロロ 印者為優秀品。雖然有稍硬之嫌；對於鍍鍍金品。則極稱適宜。

鍍鍍金品研磨時。以綠色酸化鉻之細粉。混入於脂肪酸，木蠟中使之凝結則非常堅固以此為其研磨材。

貴金屬鍍金品。則以松脂為研磨材。再用鋼製篋。發其光澤。

一般研磨材之柔軟者，有時蒙蔽鍍金品，且易為羽布之吸收而低減其研磨能率，

故力避之。研磨材之研究材料，極感缺乏，殊無何等之標準，茲有對於鑲鍍金器具之研磨，予以滿足之效果者，表而示之，以供參考。

成 分	脂 肪 性	中 間 性	乾 燥 性
鹼化性古里斯	23.5—25%	21—22.5%	18—19.75%
不鹼化性古里斯	2.5—3%	2—2.5%	2—2.25%
珪酸 (SiO <sub>2</sub> )	2%以下	2%以下	2%以下
石灰 (CaO & MgO)	67%	70%	73%
鐵亞爾米那 (Fe <sub>2</sub> O <sub>3</sub> & Al <sub>2</sub> O <sub>3</sub> )	3%以下	3%以下	3%以下
凝 固 溫 度	5—55°C	50—55°C	50—55°C
粉 末 度	25 mesh	25 mesh	25 mesh

(註)石灰以白雲石質石灰為主，含有 MgO 約 30%。

**鎳鍍金之現況** 認爲裝飾的防蝕法，而廣爲世所利用者，厥爲鎳鍍金，在鍍金業界約占六成。其鍍金品種類甚多，最主要者爲汽車，腳踏車部分品，醫科器械，肥皂容器，理科器械等。工廠中有以一種爲專門鍍金者，又有以各種雜品之鍍金爲業者。

鍍金槽之一般使用者，爲6尺×3尺十3尺者，而工廠之小者使用一個，稍大者使用三四個內部飾以鉛板。並應用石腦油。次就鍍金液而言之。鍍金於鋼鐵製品之工廠。與鍍金於洋白。真鍮製品之工廠。有多少之差異。在前者依多年之經驗，使用硫酸鎳，硫酸安母尼亞，含有硼酸比重 $1-30Be$ 之加熱溶液，其結果極爲圓滿。在後者以硫酸鎳之單鹽，或硫酸鎳，鹽化物( $NH_4Cl, NaCl, NiCl_2$ )等，硼酸爲主要成分，以比重 $11-130Be$ 之鍍金液，乘溫而使用之。鎳鍍金之故障大部分，在於液之酸性度如何，因近日之進步，便有酸性調節法，即利用水素伊洪濃度測定法是也。在普通靜止狀態的鎳鍍金，則 $pH$ 爲 $5.0-5.8$ ，少呈有酸性，故 $pH$ 之價高（酸性少），則鍍金軟而有黯然焦黑之弊，反是而 $pH$ 之價低（酸性多），則鍍金堅而熾熾有光，并表現脆弱之性質。一般業者依其經驗，以里托馬士紙，計量其酸度，然里托馬士紙之感度。只限於 $pH6-8$ 之範圍。故對於鎳鍍金液，決不能有敏感。故 $pH$ 價之正確的決定。當



然依鍍金液之成分。溫度。電流密度。工作之種類如何而相異。然細心測定之。再加以觀察。講究適宜之方法。務使昂之價。容易發現。是爲得策。故對於布羅毛克列梭爾紫指示藥 (PH<sub>5.5-6</sub>) 的酸性度調節器之使用。必須加以獎勵之。

又一般業者。使用羅爾板及鐵物板。前者難於溶解。故鍍金液中之 $\text{H}_2\text{O}_2$ 漸次減少。遊離酸隨之增加。易成爲酸性。復者易於溶解。故消費遊離酸。易用爲中性。亞爾加里性。由是使用兩者。如得其適當之比例。則酸性度可以隨意調節之。次就鍍金工程言之。以鍍鍍金施之於鋼鐵素地時。例如在專門鍍金於腳踏車部分品之工廠。經過脫蝕脫脂之行程後。第一回施行一五—三〇分鐘之鍍鍍金。次以青化銅液鍍之至地肌稍呈有銅色之時爲止，再次以硫酸銅比重 $\text{H}_2\text{O}_2$ 之溶液，充分鍍之，并加以研磨，然後施以第二回之鍍鍍金約四十五分鐘上下。若在鋼鐵以外之素地，則不費如許手續，而直施之鍍鍍金者爲多。

**鍍鍍金之現況** 鍍鍍金，較之鍍鍍金，頗有優秀之點，然近數年來始爲發達者，故現時僅在東京，有三十餘鍍鍍金工廠。而其鍍鍍金，亦以裝身具。眼鏡框。手表殼。食桌用具等小小工作爲主。將來足以應用於各種機械。要有鍍金業者加以考慮者也。

軟質鍍金之現況 鍍製品工業。為地方的發達者。東京可視為其代表的生產地。而此製品之海外輸出量。年年有幾十萬圓。今舉其二三名稱。即捲烟草匣。胡椒盒。燭臺。文鎮。器皿等為數甚多。而任何物品。皆經鍍金然後始成為製品。故鍍金作業。乃為其重要部分。最初先施之銅鍍金。次在低價品。則直行着色。色之種類甚多。為一般所喜歡者。約有二十種。若在上等品。則再施以貴金屬鍍金。尤其是施之銀鍍金者為多。或以着色塗料裝飾之。

軟質鍍金之銅色鍍金。與他種鍍金。稍有不同。故茲述其概要。先將硫酸性硫酸銅溶液(比重 $22-23^{\circ}\text{Be}$ )。灌于缸中。再將金屬棒。以十字形交叉於缸上。然後以鍍製品。吊懸於其棒。而置之硫酸銅液中。次將裝入亞鉛與稀硫酸之膀胱袋。投入於硫酸銅液中。使亞鉛與金屬棒兩相接續。則依打尼耶爾電池之理論。有如次表之化學反應。而銅即見析出。



膀胱袋中亞鉛之量，依製品之量而加減之。稀硫酸則對於水11，添加 $\text{H}_2\text{SO}_4$  (65.03 g) 25—30CC為其適度。或有不用亞鉛，以鐵屑代之者，然以其製成之鍍金品，再加以着色時，有不良之影響，故不甚採用。此法之特徵，在不關乎鍍金物品之凹凸，而

述

譯

一樣鍍着是也。不可與用外部電流之時，接近於電極之部分與其他部分，鍍着量不能相同者並論。且以多數物品，同時滿入於鍍金液中亦為無妨，故在用外部電流之時，以容一百個為限度之槽，以此法行之，則可容五百個，而收同一之效果。

**貴金屬鍍金之現況** 金銀鍍金謂之貴金屬，鍍金以外觀裝飾為主要目的，故自素地保護之點論之，理由殊甚薄弱。一般使用之鍍金液，在金鍍金則將純金薄片，以王水溶解之，為鹽化金後，加以青化加里，則成為青化金溶液，稱之為元液以此元液為基礎，而作種種之鍍金液。例如在適當比例之元液，添加少量之青化加里，以其冷液或微溫液鍍之，則可得帶有青味之金色。又使元液之含有黃血液，炭酸加里則可以鍍之至薄，雖不加以研磨，猶能呈美麗之黃金色，故利用者甚多。

銀鍍金液，則將純銀以硝酸溶解之，加以鹽酸與食鹽，而作鹽化銀，以水洗淨然後，再用青化加里溶解之，是為元液，取此元液適宜用之。

### ●中國之雞蛋貿易

譯自經濟月刊

蘇毓英

在一九二五年以前，中國海關雞蛋及蛋料貿易祇分為三種，即：蛋白及蛋黃，生蛋及變蛋，冰蛋。繼以需求漸廣貿易發展，海關遂將雞蛋及蛋料改分八種，即：乾蛋白，冰蛋白，乾蛋黃，溼蛋黃及冰蛋黃，乾整蛋，溼整蛋及冰整蛋，帶殼鮮蛋，

## 變蛋及醃蛋。

試觀雞蛋貿易情況，在任何興盛時期，不論出口數量及目的地，英國實爲最好之主顧，雖當一九二三，一九二四，及一九二五年間亦然。縱不計入附屬地如印度及香港，其蛋白，蛋黃，變蛋，及冰整蛋各項貿易，英國亦當首屈一指。至其作何用途，雖非本篇所論及，但一九二五年以後期間，英國取得之冰蛋白，乾蛋白及蛋黃之總量統計，已可證明種種製造品，實能吸收中國此類之大宗輸入，且至小以蛋類論，英國猶擅最大製造場之榮譽也。

雖然，吾人所當注意者，以上所述不過關於各種保存之蛋類。至於帶殼鮮蛋，則日本去中國市場最近，以其千萬人之需要，輸入於日本之總量，自較其他各國爲高。次英國者爲美國，又次爲法國，德國，及歐洲諸國。

蛋類及蛋料之價值日漲不已，因價格之增高，外國之需要似已受其限制。但中國之輸出，則益爲興奮。至內地蛋價之高漲，人口增多當爲此種趨勢之主要原因。三月份經濟月刊曾發表一文論之。由後附第三，四，五，六，各表，可察得蛋料出口以數量而論，已有漸形低降之趨勢矣。

就一九二五，一九二六，及一九二七年，蛋類貿易各表視察，（一九二五年列入

表內以資比較)則發見一種新趨勢,即工業異常發達之國家,需用冰蛋及乾蛋爲量日多,而帶殼鮮蛋之出口總額則逐耳減少也。

第一表 蛋白及蛋黃

輸往地	一九二三年			一九二四年			一九二五年		
	海價	關	兩值	海價	關	兩值	海價	關	兩值
香港			五四二			八,五一〇			一一,〇三四
安南			四,四七七			四〇〇			
新嘉坡						二,三六八			二二,九九三
英屬印度						七,五九〇			
土耳其、波斯、埃及、亞丁						二〇,五七五			三,五六二
英國			五,四六四,五四五			七,一七八,五八六			七,三三五,四五六
挪威			七〇〇			八八二			五九七
瑞典									六一五

加拿大	菲律賓羣島	日本	俄國	意大利	西班牙	法國	比利時	荷蘭	德國	坦及	丹麥
四五，六二七	六，五九八	六八，九四一	一一二，〇六八	七七，〇一六	二八，二〇一	九二三，四三九	二六九，八八九	一九八，三三九	六二七，八一〇		六五，四一七
七二，二九九	四，四六九	一二八，五三六		一九六，一〇二	一二，六七六	一，四二六，三二四	四三九，三五四	六九九，八三三	一，八五八，八一三	一〇，六八四	八七，〇九八
一五五，八三二	八，〇七六	五九，六六九		一五五，〇二九	一六，一五〇	七七九，九六六	四五八，四八三	七一三，八四四	三，三九六，五三七		一三八，二四六

第二表 冰蛋

美 國	南 美 洲	澳 洲	新 錫 蘭	總 計
四,四六七,二九三	五二五	六,〇三一	一二,三六七,零六	一六,六五八,五二
四,四五〇,三二七	三一,六五〇	二一,五〇五	一七,九九五,七六	五,七七二,八一九
五,七七二,八一九	七二	四,八一八		

輸 往 地	海 關 兩 值	海 關 兩 值	海 關 兩 值	年 份
新 嘉 坡	—	—	—	一九二三年
土 耳 其、斯 波、 埃 及、亞 丁、	—	—	一五,九〇四	一九二四年
英 國	四,一五四,六一八	四,三二〇,六一六	五,九四〇,八三	一九二五年
德 國	—	六,八八八	六九,一五二	
荷 蘭	—	一五,九七八	五,八二六	





英屬印度	土耳其、波斯、埃及、亞丁、	英國	挪威	丹麥	德國	荷蘭	比利時	法國	西班牙	瑞士	意大利
	二,二五〇	二,一〇〇,四八八		四二,〇二一	七五五,四四九	二二五,六八四	一二八,九一二	二〇五,八八五	一〇,六五〇		四七,四二二
		二,四〇一,五九七	一,一四三	一二,四七三	八二八,八二七	三二一,〇五五	一四六,七〇八	二五九,六二四	五三,七六八	二,四一三	一一〇,六三三
九,〇七二		一,一七三,八七九		一七,七二一	八二九,八五二	三五三,七二二	一九一,〇七三	三四二,二九〇	三九,六六六		三三,〇四六

第四表 乾蛋黃

輸往地	海關價值	一九二五年	一九二六年	一九二七年
香港	七,六〇二		九六	
新嘉坡	七二	五,三三二		二四三

總計	新澳錫蘭洲	南美洲	美國	加拿大	菲利賓羣島	日本
六,五四三,三〇九	四,八一八		二,九四五,三三〇	一二,六九一	八,〇七六	三八,五二三
七,七九八,九一七	二六,三二六		三,四三六,六七三	一一,三四〇	二,一〇〇	一六八,〇五四
五,三六六,九〇四	七,四九八	一,七五九	三,〇九一,〇七九	一三,二二六	七〇五	二三一,一二四

美 國	加 拿 大	日 本	意 大 利	法 國	比 利 時	荷 蘭	德 國	丹 麥	瑞 典	挪 威	英 國
一，六四一，三八二	六四，四三七	一一，五八八	九四四	一九一，〇一三	一〇九，六九八	一五八，一七一	六三〇，六二〇	五八，二五八	六一五	—	一八六，〇七二
一，一〇七，九七〇	六，一六九	二二，四九〇	三，六四〇	二二八，六〇三	一九五，五二七	二四八，二二〇	七五八，五一七	二四，七四九	一，一八三	三，六〇九	二二〇，九一〇
一，二九八，〇五〇	二一，〇七二	四二，〇九五	一，八四〇	三二七，三四一	五五，七三二	三六三，六九二	六六六，四九一	一一，八〇八	五，六七〇	八，〇一五	四六一，三九五

南美洲	七二
澳洲	一,八二四
新錫蘭	二,八一八,八二九
總計	三,〇六〇,五四四

第五表 溼蛋黃及冰蛋黃

輸往地	一九二五年	一九二六年	一九二七年
新嘉坡	一,二四一	六〇	一〇,九二〇
荷屬印度	—	—	三一九
土耳其、波斯、埃及、亞丁	一,三二二	四,七二〇	六〇九
英國	二,六五七,八七三	三,二七八,八四一	一,五六九,六二六
挪威	五〇七	一,三八六	—
丹麥	三七,九六七	二〇,三六〇	一六,三一九

德 國	八八三，一五九	八六六，七三六	九一一，二〇三
荷 蘭	三一四，六四二	三〇二，八一七	七〇四，四六七
比 利 時	一九二，六二三	二三五，〇四九	三二二，九〇三
法 國	二四八，六〇八	四二四，一三一	五一三，六五五
西 班 牙	五·五〇〇	一·八七〇	一三，二〇一
意 大 利	九六，七二七	一二九，八三三	七〇，三四九
俄 國			五一，二四八
日 本	九，二七〇	九，〇六七	五·五二七
菲 利 賓			一，三〇五
加 拿 大	二二，九七六	一三，八二〇	
美 國	五〇四，六五二	五五二，八四二	五〇六，二八二
總 計	四，九七七，一四七	五，八四一，五二二	四，六八七，九三三

第六表 淨整蛋及冰整蛋

輸往地	海關	價值	海關	價值	海關	價值
意大利	一四,四一六	六二,九六〇	四二,〇三四	一九二五年	一九二六年	一九二七年
法國	二四〇,四一九	一九〇,七四〇	二四三,八五〇	一五,〇四〇	六一,二三六	六九,〇四六
比利時	八,〇六四	一五,〇四〇	六一,二三六	一六,六三二	六九,〇四六	六九,〇四六
荷蘭	五,八二六	一六,六三二	六九,〇四六	二二八,四四六	六四八,四八五	六四八,四八五
德國	六九,一五二	二二八,四四六	六四八,四八五	八,八六六,一三五	九,二七三,三〇〇	九,二七三,三〇〇
英國	五,七五二,四五〇	八,八六六,一三五	九,二七三,三〇〇	一五,九〇四	—	—
土耳其、波斯、埃及、亞丁	一五,九〇四	—	—	—	—	—
新嘉坡	三三二	—	—	—	—	—
香港	—	四八,六四〇	—	—	—	—

日 本	七,二九三	三三三,一四〇	七二,七二九
菲 利 賓			五,四八一
加 拿 大	二八,六二四	一三,三四〇	四,五三六
美 國	九一七,一一七	八四九,〇八八	二八一,四九八
南 美 洲		二,八八〇	
總 計	七,〇五九,二九七	二〇,三二七,〇四一	一〇,七〇二,一五五

第七表 帶殼鮮蛋

輸往地	個 數	價 值 海關兩	個 數	價 值 海關兩	個 數	價 值 海關兩
香 港	八三,一〇三,〇〇〇	七五,一三三	七七,〇〇四,〇〇〇	八四八,五〇〇	七三,五七五,〇〇〇	八七四,一四九
澳 門	四,七三三,〇〇〇	九一,三六九	一,三六五,〇〇〇	三九,七七五	二,二九五,〇〇〇	五二,〇七三
新嘉坡	四,七六〇,〇〇〇	四七,六六七	四,〇三六,〇〇〇	四九,一四一	一一,四一五,〇〇〇	一一五,六三九
	一九二五年		一九二六年		一九二七年	

英屬印度	九二二,〇〇〇	一〇,七五二	一,〇〇六,〇〇〇	一〇,二一〇	一,三九五,〇〇〇	一七,一六三
英國	一四五,三五二,〇〇〇	一,五五五,七六四	一,三四一,八七一,〇〇〇	一,五二九,〇八〇	六九,〇三三,〇〇〇	八六一,三四五
德國	一,〇六八,〇〇〇	一一,二五一	一三,六九八,〇〇〇	一四六,二二四	一三,四三三,〇〇〇	一八〇,九五七
荷蘭	—	—	—	—	一,二二四,〇〇〇	一六,八六〇
法國	二二,四〇五,〇〇〇	二二九,一六三	—	—	三〇五,〇〇〇	三,八〇四
俄國	七三,〇〇〇	八三二	四九,〇〇〇	六三八	—	—
朝鮮	二四五,〇〇〇	三,〇〇九	一一八,〇〇〇	一,六三五	一一三,〇〇〇	一,七三七
日本	四六一,八二四,〇〇〇	四,四三三,三八六	四,四四四,六二六,〇〇〇	四,八四三,三三三	五五四,七五一,〇〇〇	四,二四〇,〇三二
菲律賓羣島	四三,七七二,〇〇〇	二七六,六一五	六三,七七八,〇〇〇	七七八,〇六五	五五,五五一,〇〇〇	六八二,九八六
加拿大	七八〇,〇〇〇	七,九五六	—	—	—	—
美國	一,六二九,〇〇〇	一六,七三九	四三一,〇〇〇	五,三九五	一,〇六二,〇〇〇	一三,七四六
墨西哥	—	—	—	—	—	—
中美洲	—	—	一,〇〇〇	一六	—	—
總計	七七〇,七五二,〇〇〇	七,五一九,八六四	七,三三九,九九三,〇〇〇	八,三三六,九八一	五八三,〇一〇,〇〇〇	七,〇五六,四八九



工 河  
商 北  
廳 省  
直 政  
轄 府

# 省立第一工廠廣告

本廠特聘高等技師承作鉛石印刷各種書報表冊  
 單據名片信箋證券五彩套印中西裝訂並發售中  
 華國恥地圖各縣地圖漿糊墨汁粉筆石板洋燭鉛  
 字花邊鏤銅玻璃等版名目繁多不及備載出品精  
 良定價從廉如蒙賜顧無任歡迎

地址 北平安定門內分司廳胡同

電話 東局一八五