

# 故宮與陵勝實 宮明名覈錄

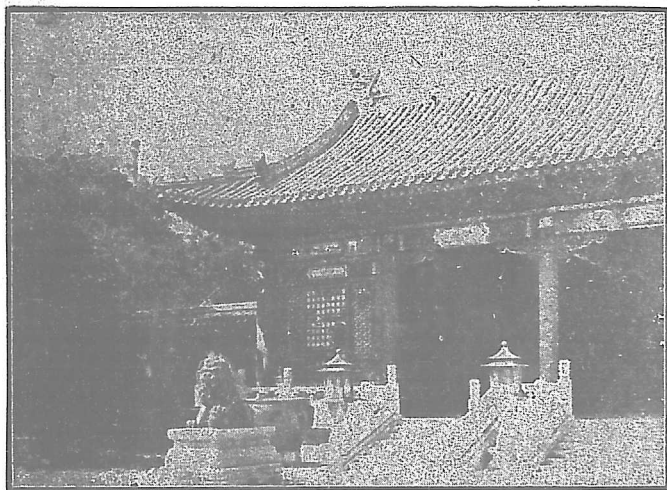


◀ 故宮之內儲秀宮 ▶

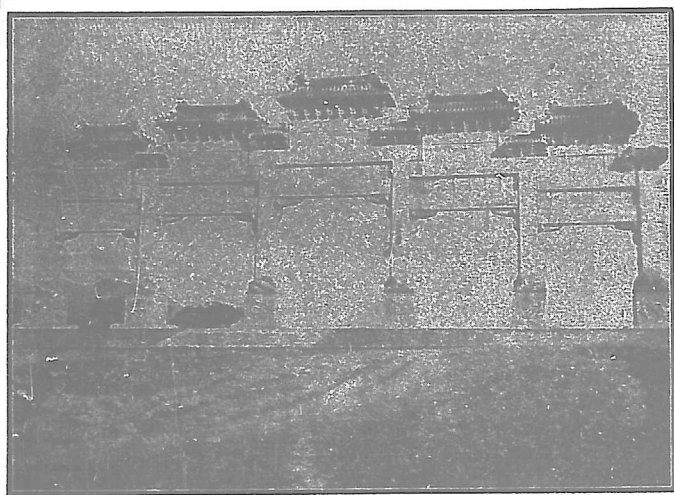
北海中海南海公園名勝記

(定價大洋三角)

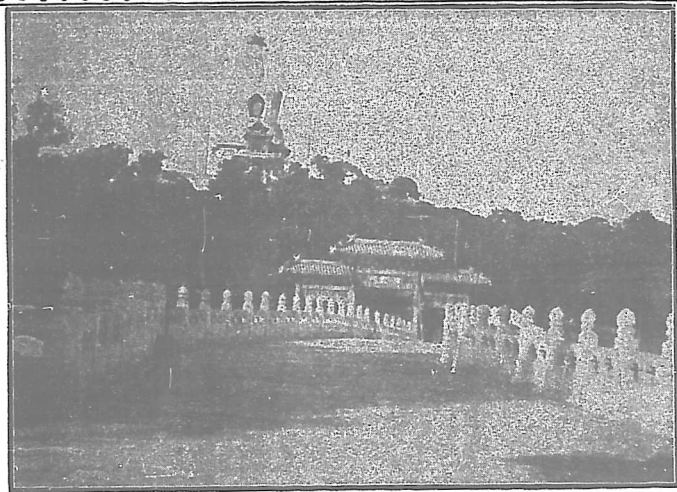
● 北平中華書局發行 ●



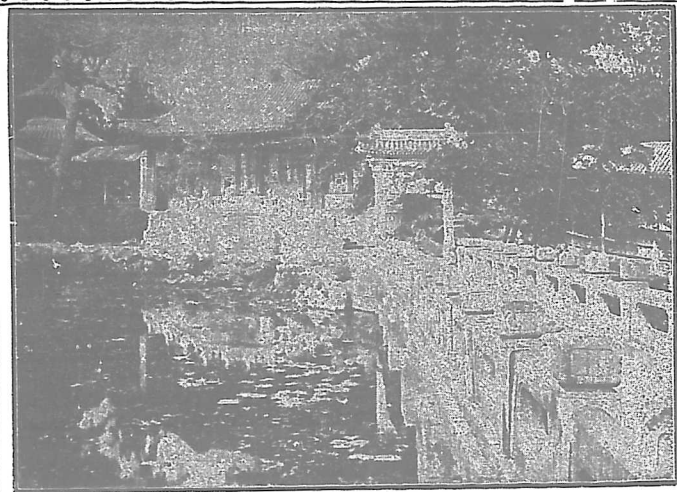
故宮之養性門



明陵之石坊



北 海 之 小 白 塔



北 海 之 元 狀 府 前 石 橋

# ▲故宮▼

●神武門。明名玄武門。爲紫禁城之北門。門樓凡五楹。報夜之更鼓。清因遷舊諱改

今名。現爲故宮博物院第二門。及售票處。

●順貞門。神武門內爲順貞門。舊名坤寧門，明嘉靖十四年七月改順貞門。內中爲承光門。

東爲延和門。西爲集福門。皆嘉靖時之原名也。今逢開放時。入延和門。出集福門。

●御花園。承光門內爲御花園。即明之宮後苑也。門內奇石羅布佳木鬱葱。有古栢藤蘿皆明

代舊物。園內樓閣臺榭。或係明朝舊物。或係清代改建茲考述如下。

●堆秀山。山爲觀花殿舊址。明萬曆十一年閏二門拆去。壘石爲山。山正中有洞。洞門額曰

。堆秀山。巔有亭曰御景。清高宗時。於洞之左側。鐫御筆雲根二字。

●擣藻堂。額曰擣藻抒華。向爲藏書秘笈之所。清乾隆三十八年。命擇四庫全書之精要者。

爲四庫提要儲於此。現尙存實錄內孤本也。堂之西有古栢。院壁刻清高宗御製古栢行。

據寺人相傳。乾隆南巡時栢忽枯死。而乾隆則時時覺有樹影前導。迨回鑾以後樹亦復活



。乾隆以其通靈氣也。故加封號焉。堂之東爲滄香亭。開時金香亭舊址也。堂前爲池。池上有亭曰滄碧亭。

●萬春亭。開嘉靖時改建。亭內供關帝畫像。

●絳雪軒。軒前植絳雪花。(即太平花按花出自劔南與桃莊同分四瓣白色)爲僅見之品，軒因是得名。乾隆時嘗與羣臣吟咏於此。隆裕皇太后曾以此爲憩息之所。

●坤寧門。舊名廣運門。開嘉靖十四年七月。改坤寧門爲順貞門。改廣運門爲坤寧門。

●坤寧門東廡。舊爲值宿大監居住之所。俗名九門房。丁巳月門弼儀院曾設於此。現改爲第一陳列室。

●坤寧宮東廡。清季爲大監值房。現改爲第二陳列室。

●坤寧宮東暖殿。殿與昭仁殿相對。爲皇后憩息之所。匾曰位正坤元。院內通坤寧宮東角門。現改爲第三陳列室。

●昭仁殿東廡。北端爲乾清宮庫房。稍南爲大監值房。再南則儲存香燭等處也。現改爲第四陳列室。

(三) 故 宮

●昭仁殿。原名弘德殿。明萬曆十四年改爲昭仁殿。明懷宗殉國前。曾手刃其女昭仁公主於此。清康熙時，爲寢輿溫室。至乾隆時敕檢內府善本書列架藏此。額曰天祿琳瑯。殿後偏西爲五經萃室。藏宋岳珂校刊五經。今架上所度者多現時坊間通行刊本。原書散失不少。岳刻五經亦不復存矣。

●乾清宮東廡。舊爲乾清宮茶房。內懸康熙御筆匾曰。御茶房。匾已不存。現將爐竈拆去。改爲第五陳列室。

●端凝殿。明取端冕凝旒之義。爲時存歷朝御用冠袍帶履之所。明嘉靖十四年改。今殿內所存儲者。爲官帽朝珠指甲藏香書簪等物。

●自鳴鐘。清康熙時儲存天文儀器及鐘表等。故相沿稱自鳴鐘。實則屬於端凝殿。現儲舊殘天文儀器及廡象等書。

●御藥房。內祀藥王存有藥品。

●上書房。明清兩朝皇子皇孫肄業於此。中三間載濛攝政時。曾在此辦公。西二間爲存書之處。轉北一間祀孔子。現在中三間。改爲第六陳列室。

●乾清門 凡園中各門如乾清日精月華龍光鳳彩景和隆福基化端則等門皆明時舊名永祥增瑞二門亦明萬歷二十五年二月改。

●敬事房 清時爲宮監等辦事處現空開。

●南書房 爲清內廷詞臣之直廬。現存書籍及檔案等。南書房三字係劉墉書。

●內奏事處 從前每日內外臣工所進奏章。俱由內奏事處進呈後。仍由其交出。南間爲明太監魏忠賢及王安值房。現改爲第七陳列室。

●批本處 清內閣批票。及本章俱由此處進呈。然後票寫滿文交閣原儲存。歷代奏檔已移置圖書館。現改爲第八陳列室。

●懋勤殿 明嘉靖十四年七月改。天啟帝創造地炕于此。恆臨御之帝好武戲。常在此殿觀岳飛秦檜等戲。地震時乾清宮東暖閣震壞窗戶。帝移居此十日。清時爲康熙帝幼時讀處書後爲內廷翰林兼直之所。凡詔敕蓋用御寶恒在此殿。

●乾清宮 宮九楹。西暖閣爲明萬歷天啟二帝居處。東暖閣爲泰昌崇禎二帝居處。崇禎元年八月初四日。懸太監高時明書。敬天法祖匾於殿內。每歲臘月二十四日。至正月十七日

(五) 故 宮

。於丹墀內晝夜放花炮及煙火。上元節則安設七層牌坊燈於丹陛。魏忠賢弄權時曾在宮內閱看文書，至清代則引見外國使臣。召對百官批閱章本皆在此殿。康熙六十一年。及乾隆五十年。兩開千叟宴於此正殿。中爲寶座上懸正大光明匾。兩旁置玉牒及圖書集成。並星球儀等。東華錄云嘉慶二年。乾清宮災。是今殿乃嘉慶時重修者。

●弘德殿 原名雝肅殿萬曆十四年改今名。清代爲皇帝閱列朝實錄聖訓之所。咸豐帝曾寢與於此。同治帝於此讀書。今殿已荒廢矣。

●交泰殿東廡 原爲交泰殿廚房。現改爲第九陳列室。

●交泰殿 殿在乾清坤寧兩宮之間。明嘉靖四十年七月。改滲金圓頂。制如中和殿。殿內懸乾隆摹康熙御筆匾。曰無爲並集。御用寶爾二十五顆於此。最近皇后之冊寶亦置此。殿東側有乾隆年置之銅壺滴漏。西側有大自鳴鐘。

●宮外神竿 又名「祖宗竿子」滿俗於祭天時。於竿東北放案陳頸骨加脂米等。祭後獻頸骨於竿端。置胆胎米於竿盤內。然後帝后受降。

●坤寧宮 宮廣九楹。在明爲皇后寢室所爲中宮也。清室東暖閣改爲大婚時洞房。中四間照



滿俗。凡祭必於正寢之制。改爲祭天跳神之處。東邊有長桌。一以宰牲後有大鍋三以煮祭肉。西邊有布偶人及畫像。蓋其所祭之神也。壁上懸布袋。俗名子孫袋。內儲幼年男女更換之舊鎖。此外有銅鈴拍板等。均祭時女巫歌舞所用。元旦皇帝行禮後。在南炕升座進肥肉。並賜王公大臣同食。皇后則於東暖閣。率貴妃以下公同受胙分嘗。東一間內有神亭。爲供給天神時所用。西一間空。

●坤寧宮西暖殿 殿與弘德殿相對。爲皇后憩息之所。匾曰德洽六宮。院內通坤寧宮西角門。今改爲第十陳列室。

●善藥房 內祀藥王爲太醫值宿之處。並存各種藥品及藥方。

●坤寧宮西廡 清末太監。稱曰小德張者曾住此。現改爲第十一陳列室。

●天一門 明嘉靖十四年四月。額爲「天一之門」。取天一生水之義。謂可防火。清時改爲天一門。

●欽安殿 殿奉玄武神。相傳殿東北角有二足跡。明嘉靖時兩宮災。玄武神曾立此救火。故有處足跡之遺傳。又殿南爲天一門。有諸葛拜斗石列於兩傍。

故 宮 (七)

●四神祠 祠亦明建清改。今神祠後有臺。臺下爲鹿園。

●養性齋 明時爲樂志齋。齋前有曲流館。明萬曆十九年閏三月。拆西連房。添蓋今曲流館。遺址已不可考。清改今名 英人莊士敦授溥儀西文時曾住此。故樓上下皆設備西式器具云。

●千秋亭 爲明嘉靖十五年十二月改建。亭上供佛像。

●澄瑞亭 亭跨池上即亭爲斗壇。明萬曆十一年三月改建。亭後爲位育齋。即明之對育軒也。軒西爲玉翠亭。

●延輝閣 明爲望清閣。今閣下存有列朝聖訓等。

●文淵閣 文淵閣，爲明舊名，然與明之文淵閣絕不同其地，蓋清之文淵閣，專以貯四庫全書，先修書，後建閣也，乾隆三十七年正月，下詔徵書，三十八年二月，始令蒐輯遺籍，命名四庫全書，三十九年六月，始命仿天一閣制，於熱河避暑山莊，建文津閣，於圓明園，建文源閣，十月，始詔於北京禁城內建文淵閣，四十年夏，文津閣文源閣成，四十一年夏，文淵閣成，四十七年正月，始建盛京文溯閣，閣六楹，前有石渠，蓋取天一

生水，地六成之之義，閣中儲書，凡百有三架，另圖書集成十二架，

●寧壽宮總說 寧壽宮，在蒼震門前直街之東，屬外東路，亦自分中東西三路，正中南嚮者

爲皇極門，左爲皇極左門，右爲皇極右門，門外東出者曰斂禧門，西出者曰錫慶門，皇極門內爲寧壽門，清乾隆三十七年，特蓋是宮以待歸政尊養之用，時乾隆六十二歲矣，宮垣南北一百二十七丈有奇，東西三十六丈有奇，所占之地，約當內廷宮殿四分之一，其規模全仿內廷各正宮正殿，皇極殿制如乾清宮，寧壽宮（宮統名爲寧壽，宮內特有一宮，亦名寧壽，）制如坤寧宮，養性殿制如養心殿，乾隆四十一年落成，奉太后稱慶，並賀金川奏凱，每逢佳節，暨乾隆五十五年。八旬萬壽，均是在宮開祝，迨乾隆六十年歸政後，永定此地爲太上皇燕憩之所，中閱百餘年，直至光緒親政，慈禧太后，舍慈寧宮不住，而住此，故今宮中中路，東路，粉聖尙新，慈禧而後，人跡罕至，荒蕪之狀，又與他宮等矣，

●皇極殿 皇極殿在皇極門內，前有甬道，規模一如乾清宮制而略小，殿懸乾隆御筆扁聯，東設銅壺滴漏。西設自鳴鐘，中有寶座，東西各有暖閣，殿廡東出者爲凝祺門，西出者

爲昌澤門，殿內原存三海移來之陳設品，移存兩廡，改爲第一陳列室，皇極門外，有九龍琉璃壁僅一面，華麗過於北海者。

●寧壽宮 寧壽宮在皇極殿後，西極有煮肉祭神大鍋，吃肉木坑，及滿洲跳神法器等等，東極爲東暖閣，有乾隆御筆寧壽宮銘，云「小子踐祚，茲歷冊載，……歸政理得，適新是宮……宮稱皇極，重簷建前，宮仍其舊，爲後室焉，執豕敬神，我朝舊制，清寧坤寧祖宗所奉，朔吉修祀，寧壽斯踰，……」按滿洲舊制，凡祭必於正寢，此宮之制，恰同中路之坤寧，盛京之清寧，故銘云云也，

現在殿內改爲第二陳列室，

●養性門 養性門在寧壽宮後，兩旁東出者，爲保泰門，西出者，北爲蹈和門，南爲履順門，養性門西，南出者，爲衍祺門，

●養性殿(附文獻部第三陳列室) 養性殿在養性門內，殿陞西盈而東牖，西陞南下，東陞東下，一如養心殿，蓋滿制也，殿正中爲寶座，東暖閣曰明窗，後曰隨安室，西極之北間有塔院，爲奉佛之所，亦一如養心殿，東西各有複室，屈折回環，屋瓦并結石爲巖，

中有坐禪處，考乾隆御筆題養性殿詩，有「允宜歸大政，餘日享清福，是用構養性，一仿養心屋」之句，可見其全仿養心殿也，

現在殿內改爲第三陳列室，

保泰門北，崇樓三重，上額曰暢音閣，蓋內廷演劇之所也，其北與暢音閣相對者。爲閣是樓，閣內陳列朝會樂器。

●樂壽堂 樂壽堂在養性殿後，兩廡嵌乾隆御書敬勝齋石刻，本爲寧壽宮書堂，乾隆四十一年，題樂壽堂詩註有云，「向以萬壽山，背山臨水，因名其堂爲樂壽，屢有詩，後得董其昌論書帖，知宋高宗內禪後，有樂壽老人之稱，喜其不約而同，因以名寧壽宮書堂，以待倦勤之所，……」按清官史續編五十九卷，言西楹北間爲寢宮，今未能詳指其所，此堂構造亦極複雜，不知何所取義也，

現堂內改爲第四陳列室，

●頤和軒 頤和軒在樂壽堂後，軒之兩廡，亦嵌敬勝齋帖，正間匾曰太和充滿，東西有暖閣，東曰隨安室，西院爲如亭，

現軒內改爲第五陳列室，

●景祺閣 景祺閣在頤和軒後，與頤和軒內相連，東廳舍三楹，左有石山，山上有亭，閣內現改爲第六陳列室，

●自養性門至景祺閣，是爲寧壽宮之中一路，

●貞順門 珍妃井 貞順門，在景祺閣，可稱爲寧壽宮全院之後門，與乾清宮全院之後門名順貞門者倒置一字，庚子之役，慈禧倉皇出走，卽出此門，門內穿堂三楹，楹前有井，慈禧出門時，曾推光緒詔妃珍妃墜井，卽此井也，今井封禁，穿堂東間，猶供珍妃牌位，此門名貞順。好事者遂附會爲「珍殉」之預兆云，亦偶然耳，

●尋沿書屋 慶壽堂 尋沿書屋在闕是樓後，有垂花門可通闕是樓，院內東有石山，諺曰小有洞天，尋沿書房後爲慶壽堂，

●景福宮 梵華樓 佛日樓 景福宮在尋沿書屋後，有門西向者曰景福門，入門南向者爲景福宮，昔爲康熙奉孝惠皇太后之所，宮內懸乾隆御筆扁曰五福五代堂，考乾隆五福頌，知斯宮係倣西路建福宮靜怡軒之制，又考五福堂，係康熙書賜雍正扁額，乾隆四十九年

，喜見五代玄孫，因增二字。書扁於康熙定名之景福宮，景福宮後爲梵華樓，樓西爲佛日樓，均奉佛之所，

●自保泰門至梵華樓，佛日樓，是爲寧壽宮之東一路，

●古華軒 衍祺門內爲古華軒，額已毀矣，軒西爲靛賞亭，據日下舊聞考，亭中刊有乾隆臨董其昌蘭亭記，今不見矣，軒東爲抑齋，齋外山上有擷芳亭，亭西爲矩亭，

●邃初堂 邃初堂在古華軒後，有垂花門可通古華軒，堂後石疊屏門，西爲延趣樓，東向，樓東石山有亭，額曰登秀亭，

●萃賞樓 登秀亭北爲萃賞樓，萃賞樓西，連樓六楹，爲雲光樓。樓內額曰養和精舍，

●符望閣 倦勤齋萃賞樓後有石洞，洞上有圓亭額曰碧螺，其北相對南向者，爲符望閣，閣西爲玉粹軒，東向，軒北有竹香館，館內結構悉以竹爲之，符望閣後爲倦勤齋，

自衍祺門，至符望閣，倦勤齋是爲寧壽宮之西一路，西路久無人居，荒蕪特甚，與中路，東路之曾爲慈禧住處者迥別，蓋自乾隆卒後，至今已百二十有五年矣，

●西花園 民國十二年六月二十六夜，（古歷五月十三夜，）宮內敬勝齋失慎，延燒東西南

三面，歷代古物之存於此者，均付焚如，起火原因，言人人殊，宮內事秘，莫可究詰，火後，就其原址，夷爲球場，塙東蓋玻璃屋一，內有鞋二，帽一，碩大無朋，其爲何用，不可知也，復有刀矛劍戟等物，宮中遊戲之所也，據宮中所載，惠風亭北，爲靜怡軒，軒後爲慧曜樓，樓西爲吉雲樓，再西爲敬勝齋，齋額曰德日新，即起火處也，齋西爲碧琳館，館南爲妙蓮華室，及凝暉堂，其南室額曰三友軒，堂前爲延春閣，北與敬勝齋相對，閣前則石洞也，今除石洞外，建築物，均無存，

●中正殿 石洞南中正殿原址，明爲玄極寶殿，隆慶時，更名隆德，供奉三清神，萬曆丙辰，災，天啟丁卯重修，崇禎癸酉改爲中正殿，殿南爲香雲亭，今俱燬，

●惠風亭 亭在靜怡軒前，建福宮後，垣西對中正殿，舊址，

●建福宮 宮凡三楹，乾隆五年改建，屋瓦用藍色，異他宮，原爲守制時所居，後未果，見乾隆御製建福宮賦及詩，中爲寶座，有乾隆匾曰不爲物先，嘉慶聯曰，受益本於謙，功崇業廣，立誠賞以預，言物行恒，東間祀孝貞顯皇后神位，孝貞者，咸豐后，同治初借孝欽垂簾聽政，世稱東太后是也，西間雜置佛范甚多，



●撫辰殿 建福門內爲撫辰殿，殿三楹，額曰欽福宜民，聯曰生機對吻觀其妙，義府因獲心

所寧，殿前有銅爐二，明嘉靖二十一年製，殿內祀普天衆仙，暨春夏秋冬四官神位，

●延慶殿 廣德門南爲延慶殿，殿前爲延慶門，殿凡三楹已燬廢，現存木器傘燈等項，以上

各處，近年全爲宮中堆煤之所，因排列參觀路線，不得不勉爲掃除，始有今狀，

●寶華殿 進昭福門爲寶華殿，殿後爲中正殿，前年火後，修堵間之，殿內供歡喜佛多尊，

此地同時供奉道教，爲研究導引吐納之所，至清始改奉佛教，

●梵宗樓 樓在昭福宮西，內供番佛，存有法器供物等。樓上下有乾隆書聯，

●雨華閣 明時屬隆德殿，南爲凝華門，後改春華門，閣凡三層，上層供歡喜佛五尊，中層

供康熙大成功衛佛神位，下層供西天番佛，有腦骨燈，人骨笛等均喇嘛教法物，前年敬

勝齋火，延燒中正殿，殘餘之各種焚經夾板，均移閣下，東西配樓，亦供佛，有佛像藏

經及殘餘龍藏經等，

●太極殿即啟祥宮 殿五楹，在啟祥門內，即啟祥宮，原爲未央宮，嘉靖十四年五月更名啟

祥宮聖明興獻帝誕生之所，興獻帝者，成化之子，嘉靖之父也，有石坊二，北曰聖本肇

初，南曰元德永衍，今已不存，且遺址亦無從攷矣，清乾隆時，西壁懸姜后脫簪圖：及張照書贊，亦改舊觀，宣統未出宮時，爲同治瑜太妃所居，中爲寶座，前後廊有慈禧書聯匾，殿內陳設，悉仍舊式，

●體元殿 在太極殿後，爲長春門舊址，長春啟祥二宮既合併，以其址建此殿，瑜太妃甫出宮時，殿中物品多搬動，

●怡性軒 樂道堂 體元殿東西兩廂，爲怡性軒樂道堂，各南北二間，均置床帳，略有陳設，  
●長春宮 體元殿後爲長春宮，其東爲敷華門，通西二長街，其西爲綏祉門，通建福宮等處，明嘉靖十四年五月，更名爲永寧宮，萬曆四十三年六月，復改爲長春，天啟妃李氏居之，至宣統時淑妃亦居此，四圍走廊，繪紅樓夢圖，宮五楹，中寶座，西一門爲臥室，西二間爲書房，案上陳小說等書，復有親筆小楷，東一間爲浴室，東二間有樹二，以儲物，諸妃出宮後，宮監曾來儲秀長春二宮取物，遺餘物品，雜置各處，暫仍其舊，觀者幸勿訝其陵亂焉，

●承禧殿 長春宮西廂爲承禧殿，額曰綏萬邦，殿中陳設悉西式，南間有書案及風琴，復有

至聖先師牌位，壁上懸中國最新地圖，淑妃讀書處也，北間猶有床帳，

●綏壽殿 長春宮東廡，額曰膺天慶，雜置帳墊及各種用品，

●西二長街 由翊坤門北至百子門爲西二長街，明宮史所謂西二永巷也，

●翊坤宮 宮在翊坤門內，原爲萬安宮，嘉靖十四年五月更爲翊坤宮，爲西宮妃嬪所居，清因之，慈禧爲貴妃時，亦居此，相傳同治生於宮之西間，額曰履祿綏厚，廊間有鞦韆二，磚刻梁燿樞，陸潤庠書萬壽無疆賦，中三間有西洋樂器，及盆景，陳設等，東西二間供慈禧隆裕神像，宮內扁聯均慈禧書，

●延洪殿元和殿 翊坤宮東廡爲延洪殿，亦名慶雲齋，翊坤宮西殿爲元和殿，亦名道德堂，體和殿 翊坤宮後爲體和殿，凡五楹，舊爲儲秀門址，翊坤儲秀二宮合并後，即址改建此殿，東爲大成右門，西爲長泰門，中三間空窻爲炕，多磁玉陳設，復有西洋樂器，西間爲宣統后書室，東室有銅床一座，

●平康室 益壽齋 爲體和殿東西廡，南北間各有床帳，

●儲秀宮 體和殿後爲儲秀宮清因明名，宣統未出宮時，其后居此，中設寶座，東爲臥室，

西爲浴室，現一切布置，均仍原狀，

●養和殿 綏福殿 儲秀宮東廂爲養和殿，額曰熙天曜日，西廂爲綏福殿，額曰和神茂豫，麗景軒 在儲秀宮後，爲宮中之西式食堂，中三間有長桌二，器具皆西式，東間有銅床，織金爲帳，頗極華麗，西間壁上繪有北海瓊島風景，

●猗闌館 風光室 爲麗景軒東西廂，存物無多，蓋出宮時搬運一空也，

●重華宮戲臺 漱芳齋 西二長街百子門北爲重華宮，東爲宮之戲臺，臺前爲漱芳齋，凡五楹，有穿堂以通後殿，作工字形，乾隆匾曰，正誼明道，東室匾曰隨安室，齋內陳設各種磁玉器及古銅器，一祭惠貴妃之寶亦在焉，祭惠貴妃者，同治瑨妃也，

●重華宮 宮在明爲乾西五所，清乾隆爲皇子時居此，後升爲宮，每年新正，在此侍宴太后及賜宴廷臣，聯句倡和以爲常例，宴于闈回長漠哨軋爾，宴平定台灣成功將佐，亦在此，後瑨妃太妃亦住此，今床帳及各種陳設，一仍其舊，東室有乾隆匾曰芝蘭室，及雍正詩聯等。

●葆中殿，殿爲重華宮東廡，凡三楹，內有匾曰古香齋，

●浴德殿 殿爲重華宮西廡，凡三楹，乾隆爲皇子時書齋也，內有匾曰抑齋，乾隆文集有書齋記，

●崇敬殿 重華宮前爲崇敬殿，凡五楹，在重華門內，匾曰樂善堂，乾隆爲皇子時所書，御製詩文有樂善堂集，即指此，殿前有乾隆書平定台灣重華宮茶宴廷臣翰林詩刻，中爲寶座，後有玉飾屏風，旁有紅雕漆盒，內存乾隆詩文稿，窗前有古編鐘，及渾天儀，東西暖閣供佛西暖閣有藏經，

# △明陵▽

●明成祖長陵。在昌平縣城北二十里。天壽山中峯之前。明太祖開國皇帝。姓朱名元璋字國瑞。江南鳳陽縣人。以布衣起兵。拜劉伯溫爲軍師。征戰十八載。滅元克成一統。定鼎於金陵。改國大明。建元洪武。在位三十一年。卜陵江寧。皇子甚多。分封外方。長子卒。太祖崩。葬於江寧。其孫建文。即帝位。初太祖第四子。朱棣封燕王。委鎮燕京北平府。燕王乃有作爲之君。至此國富兵強。人民安謐。一日燕王夢生母薨后。徧身焦黑。屢言被害之故。並告以復仇嗣位等語。言訖不見。燕王驚醒。遂集文武計議。王曰吾欲領兵赴金奔喪。藉探消息。遂擇日統兵至金。屯兵城下。探知生母果被害。燕王怒進城。入宮欲待問故。馬后自縊。彼時建文在位四年。以帝位讓燕王。已遂奔往他方。隱於洪恩寺。削髮爲僧。南京半文武。歸順燕王。因嗣帝位。改爲永樂。謚爲成祖文皇帝。封官安民。起顰回燕。大封功臣。懋賞士卒。改燕京爲北京。改北平府爲順天府。修築城池。大其規模。遂移

建帝都於此焉。因擬探選陵地。巡幸北至永安城（今昌平縣）駐蹕。聞城北龍母莊。有賢士姚光孝者。博學詩書。精通地理。時有大臣剛丙等隨駕。並至龍母莊。正值莊內劉某妻婦下轎。帝告主人曰。是日乃凶煞。當執五鬼在位大凶。因問是日何人所擇。主人答以姚某。帝召問之。光孝曰。此日有紫微星相遇。下轎時有龍虎沖去凶煞。無相礙矣。帝曰先生之才吾不及也。既有此才何不出仕。光孝曰無由而進。帝曰我即大明天子永樂也。光孝跪伏。帝曰勿驚。朕今欲探陵地。封先生爲尋陵侯。着先生同往。光孝叩頭遂駐蹕於劉某焉。次早君臣尋至湯山。及潭柘寺等處。看其山象稍好。水法不利。復返駕至龍母莊。河北天壽山。看其前後左右遠近。由起祖至結穴中。有太祖少祖。穿帳起伏過峽。束氣等處。並有日月五星。祿馬貴人貴器。迎送層層護衛。又觀其四維八千。羅城周密。聚氣藏風。山環水抱。龍虎龜蛇。諸般靈瑞。無所不有。此誠王氣所鍾。天造地設大地也。光孝奏明帝審顧。喜問曰生旺若此。葬後可綿蔭幾世。光孝對曰。萬子崇孫。（萬歷崇禎之隱語葬於河南之地。（即龍母莊之河南也）帝又問曰。祖陵修在何處。光孝對曰。此天壽山爲少灑是龍氣過峽之處。天壽山中峰之前黃土山下。乃龍氣結穴之地。即爲穴星。可修於此。

帝復審視。又與從臣王賢廖均卿。共卜之吉。由是擇定黠穴之處。並周圍山園地譜。八十餘里。皆命爲此中地界畢。起蹕回朝。至永樂七年五月。乃於昌平縣城北二十里天壽山中峯之前。黃土山下修陵名長陵。坐癸山丁向。命尋陵侯姚光孝。武義伯王通督工。在龍母莊河北立工部廠。備運工料。先從德勝口東北乾亥方。源頭活水處修龍王廟一座。即於此處修水池九座。龍口九間。名九龍池。其水甚大。從向左巽絕位消去。又爲水陸行船之處。設官防守。又於東方數里外。修長城壩口水閘。名曰東山口。又於西方數里外。修長城。名曰西山口。又於小紅門北。修水關二以防水溢。又於向後北方各山口。俱修關口名曰。灰石嶺。賢莊口。錐石口。舊有德山口。復就其地新立關口。以上凡曰關曰口。以及水旱近陵要區。俱設官弁防守。以備不虞。德勝口內有名溝崖者。崖上修碑亭一座。又修麻大庵一座。崖下修麻姑廟一座。內修大殿配殿數間。再上又修老君廟一座。內修大殿十三間兩旁修捨茶棚數間。上諸處皆重巒疊翠。水秀山清。林木口岸。殿宇四面環繞。益見近陵之地壯麗不孤也。自縣西門北六里。有白石碑坊一座。五架其上。棧檁樑斗拱柱脚排山插飛。無木俱以白石爲之鐫刻工極精巧。旁有官房三十二間。今牌坊堅立。而房傾圮。稍



北有石橋三空。又二里至大紅門。門三道。東西二角門。門外東西。各有碑刻曰官員人等至此下馬。入門里許有碑亭。重簷四出。階中有穹碑高三丈。龍頭龜趺。題曰大明長陵神功聖德碑。仁宗皇帝御製文也。亭外四隅有汗白玉石柱四。俱刻交龍環之。其東有行宮今亡。又北可二里爲極星門。門三道。俗名龍鳳門。門之南有石人十二。四勦臣四文臣四武臣。俱高丈許。石獸二十四。四馬四麒麟四象四絜駝四獬豸四獅子。各二立二蹲。近者立遠者蹲。石柱二。刻雲氣。並夾侍神路之旁。迤邐而南。以接乎碑亭碑文後書。洪熙元年四月十七日。小子嗣皇帝某謹述。蓋文成而碑未立。宣德十年四月辛酉。修長陵獻陵。始置石人石獸等於御道東西。十月己酉建長陵神功聖德碑。是時仁孝皇后之葬二十有三年。成祖文皇帝之葬。亦十有一年矣。然而始立者重民力也。極星門北里許。名武坡。坡西稍南有舊行宮。今存土垣一週。坡北一里大水橫之。(係九龍池流來之水)有石橋五空。又北二百步有大石橋七空。大石橋東北里許。有新行宮。有感思殿今亡。宮東南卽所立之工部廠。及內監公署今並亡。只有舊基大石橋。正北二里有石橋五空。又二里至長陵殿門神道。嘉靖十五年世宗謁陵。始命以石甃。今稍殘缺。自大紅門內至殿門神道。兩旁松柏榆槐

菓木等樹。數十萬株。今翦伐盡矣。殿門三道。東西二角門。門內東神廚五間。西神庫五間。廚前有碑亭一座南向。內有碑龍頭龜趺無字。重門三道榜曰稜恩門。東西二角門。門內有神帛爐。東西各一。其上爲享殿。榜曰稜恩殿。九間重簷。自柱頂至桷枋高三丈。面寬十丈。內連五層。共殿內四十五間。殿內黃木明柱。四十餘根。每柱高三丈。周徑一丈一尺。中四柱飾以金蓮。餘皆髹漆。金磚墁地。中間楠木大龕內。供皇帝牌。龕刻雙龍環繞之形。與牌位及字皆以金填之。外階三道。中一道爲神路。中平外城其平亦刻雙龍形。東西二道。皆城刻雲氣形。前後階同殿座。四圍有汗白玉石欄三層。俱刻花鳥形。兩旁皆有級執事所上也。兩廡各十五間。殿後爲門三道。又進爲白石坊一座。又進爲石臺。其上爐一花瓶燭臺各二皆白石。中腰有縫內有水。至今四季不乾。又進爲寶城。城下有甃。甃中甬道內。爲黃琉璃屏一座。正中石門緊閉。門內爲隧道。門外兩旁有級。分東西上折而南。是爲明樞重簷。四出陛前俯。享殿後接寶城。城上有榜曰長陵，中有大碑一。上篆書曰大明。下隸書曰成祖文皇帝之陵字。大徑尺。亦以金填之。碑用朱漆欄畫雲氣。碑頭交龍方趺。寶城周圍二里。城內寶頂。土山上皆松栢。下有水溝。內有金井石床。(在石門

內隧道中。即金棺所在。自殿門左右緣以垣。垣屬之。寶城殿門外。絕字位有宰殺亭一座。垣及寶城之內外。植樹五百株。今仍叢茂。陵外正東方修長陵監一城。門西南開二門。內四圍羅牆中修一院。爲守陵內監所居。夾道南北各修二院。各開二門。東西並修三院。開三門。爲守陵大小官弁所居。監外正南方數里外。立長陵園一村。安民授田爲守望相助之義。工竣封姚光孝爲護國軍師。永樂在位二十三年。壽至六十五歲而崩。葬於長陵。仁孝文皇后徐氏先已從葬。

●明仁宗獻陵。在天壽山西峯下。東南距長陵一里。

成祖崩。太子朱高彥即帝位。改洪熙是爲仁宗昭皇帝。即位後於天壽山西峯下。黃土嶺前。修陵名獻陵。坐癸山丁向。距長陵西稍北一里。自北五空橋北三十餘步。分西爲獻陵神路。至殿門可二里。有碑亭一座。重簷四出。陛內有碑。龍頭龜趺無字。亭南有小橋一空門三道。榜曰後恩門。無角門。殿五間。單簷柱。皆朱漆直椽。墼三道。其平刻雲花石欄一層。東西有級。甬廡各五間。餘制如長陵。殿有後門爲短簷屬之垣。垣有門後有土山曰玉案山。故關神路於玉案山之右。有小橋前數步。又一小橋跨溝水。溝水自陵東來過橋下。會於

北五空橋山後。橋三道皆一空。又進爲門三道。並如長陵而高。廣殺之甬道平。寶城小冢半墳。榜曰獻陵碑。曰大明仁宗昭皇帝之陵。餘並如長陵。山之前門。及殿山之後門。及寶城各爲一周垣。舊有樹今亡。十二陵制獻陵最樸。景陵次之。洪熙元年五月辛己。上疾大漸。遺詔有曰。朕臨御日淺。恩澤未洽於民。不忍重勞。山陵制度務從儉約。是日崩。皇太子即皇帝位。及營仁宗皇帝山陵上諭。尙書遷義夏原吉等曰。國家以四海之富。葬其親豈惜勞費。然古之帝王皆從儉制。孝子思保其親之體魄於久遠者。亦不欲厚葬。秦漢之事足爲明鑒。况皇考遺詔。天下所共知。今建山陵予以爲宜遵先志。卿等之意如何。義等對曰。聖見高遠。發於孝思。誠萬世之利。於是命成山侯王通。工部尙書黃福總其事。其制度皆上所規畫也。陵外西南方二里。修獻陵監一城門東開。監外正南方數里外。立獻陵園一村。安民授田。其監與園之規制。亦稍遜於長陵。工竣仁宗昭皇帝葬於獻陵後。誠孝昭皇后張氏從葬。

●明宣宗景陵。在天壽山東峯下。南距長陵一里半。  
仁宗崩。太子朱瞻即帝位改宣德。是爲宣宗章皇帝。即位後於天壽山東峯下。名黑山嶺。

又名松竹山修陵。名景陵坐艮山坤向。距長陵東少北一里半。自北五空橋南數步分。東爲景陵。神路至殿門三里。碑亭門廡如獻陵。殿五間。重簷階三道。其平刻龍形。殿座石欄一層。殿有後門不屬垣。殿後門三道。並如獻陵明樓下甬道平。寶城長而狹。榜曰景陵。碑曰大明宣宗章皇帝之陵。周垣如長陵。寶頂上及寶城前。有樹四十株。寶頂下石門隱道金井石床。以及牆內應設殉葬等物。均仿長陵稍遜。陵外正南方修景陵監一。城門西開。其內規制與長陵監同。監之正南方數里外。立景陵園一村。安民授田。宣德在位十年。壽至三十七歲而崩。葬於景陵後。孝恭章皇后孫氏從葬。

●明英宗裕陵。在石門山東。東距獻陵三里。

宣宗崩。太子朱祁鎮即帝位改正統。是爲英宗睿皇帝。正統十四年。有司禮太監王振。用事擅作威福。英宗北狩土木。日久未返。英宗弟景泰攝政。是爲代宗攝位七年。英宗返景泰讓位後。景泰崩。葬於西山東四墓。正統復位。又改天順。於石門山下修陵。名裕陵。坐癸山丁向。距獻陵西三里。自獻陵碑亭前分。西爲裕陵神路。有小石橋。碑亭北有橋三道皆一空。平刻雲花。殿無後門榜曰裕陵。碑曰大明英宗睿皇帝之陵。餘並如景陵。寶城

及寶頂下石門。內外等處俱如獻陵。垣內及冢上。樹一百六七十株。陵外正南方修裕陵監一。城門東開。監之東南方數里外。立裕陵園一村。安民授田。天順在位八年。壽至三十八歲而崩。葬於裕陵後。孝莊睿皇后錢氏從葬。

●明憲宗茂陵。在聚寶山東少南。距裕陵里許。

英宗崩。太子朱見深即帝位。改成化。是爲憲宗純皇帝。即位後於聚寶山下修陵。名茂陵。坐癸山丁向。距裕陵西北一里。自裕陵碑亭前分。西爲茂陵神路。路有石橋一空。制如裕陵。殿之階欄。及明櫺寶城石門內外。亦俱如景陵規制。榜曰茂陵。碑曰大明憲宗純皇帝之陵。垣內外及寶頂上。有樹千餘株。十二陵惟茂陵獨完。他陵或僅存御榻。茂陵則簾之屬猶有存者。陵外西南方半里。修茂陵監一城門東開。監之東南方數里外。立茂陵園一村。安民授田。成化在位二十三年。壽至四十歲而崩。葬於茂陵後。孝貞純皇后王氏從葬。

●明孝宗泰陵。在筆架山東南。距茂陵一里。

憲宗崩。太子朱祐楹即帝位改宏治。是爲孝宗敬皇帝。即位後於史家山。又名筆架山下修

陵。名泰陵。坐千山丙向。距茂陵西少北二里。自茂陵碑亭前分。西爲泰陵神路。路有石橋五空。賢莊灰嶺二水逕焉。碑亭北有橋三道皆一空。其寶城明樓殿宇。階欄石門。內外制如茂陵。榜曰泰陵。碑曰大明孝宗敬皇帝之陵。垣內寶城內。及冢上樹百餘株。殿上存御座御案御榻各一。承塵皆五色花板。多殘缺。而茂陵泰陵完焉。陵外西南方半里許。修泰陵監一城。門東開。監之正南方數里外。立泰陵園一村。安民授田。宏治在位十八年。壽至三十六歲而崩。葬於泰陵後。孝康敬皇后張氏從葬。

●明武宗康陵在金嶺山東北。距泰陵二里。

孝宗崩。太子朱厚鍊即帝位改正德。是爲武宗毅皇帝。即位後於金嶺山。又名八寶蓮花山之下修陵。名康陵。坐辛山乙向。距泰陵西南二里。自泰陵橋下分。西南爲康陵神路。山勢至此折而南。故康陵東向。路有碑亭石橋五空。錐石口水逕焉今圯。又前有石橋三空。享殿寶城石門等處。制如泰陵。榜曰康陵。碑曰大明武宗毅皇帝之陵。後明樞爲賊所焚。垣內外樹二三百株。陵外東南方半里。修康陵監一城。門北開。監之西南方數里外。立康陵園一村。安民授田。正德在位十六年。壽至四十一歲而崩。葬於康陵後。孝敬毅皇后夏

氏從葬。

●明世宗永陵。在十八道嶺西。距長陵二里。

武宗崩無子。舉皇族內武宗之堂弟。憲宗之庶孫。朱厚總即帝位改嘉靖。是爲世宗肅皇帝。即位後。於十八道嶺。嘉靖十五年改名陽翠嶺之下修陵名永陵。坐艮山坤向。距長陵東南二里。自七空橋北百餘步分。東爲永陵神路。長三里有石橋一空。碑亭一座如獻陵而崇鉅過之。碑亭南有石橋三道皆一空。門三道門內東神廚。西神庫。各五間。重門三道。東西二小角門。又進復有重門三道。飾以石欄。累級而上。方至中墀殿七間。兩廡各九間。其平階刻左龍右鳳。石欄二層皆刻雲花。餘悉如長陵。殿後有門。兩旁有垣。垣各有門。明樓無甬道。東西爲白石門。曲折而上。樓之三面。皆爲城堞。榜曰永陵。碑曰大明世宗肅皇帝之陵。享殿明樓皆以文石爲砌。壯麗精緻。孝長二陵不及也。寶城前東西垣各爲一門。門外爲東西長街。而設重垣於外。垣凡三周皆屬之寶城。其規制特大云。舊有樹今亡。陵外正南方修永陵監一。城門西開。監之正南方數里外。立永陵園一村。安民授田。嘉靖在位四十五年。壽至六十歲而崩。葬於永陵後。孝潔肅皇后陳氏從葬。



●明穆宗昭陵。在大谷山東北。距長陵四里。

世宗崩。太子朱載堉即位改隆慶。是爲穆宗莊皇帝。即位後於大谷山下修陵。名昭陵。坐乾山巽向。距長陵西南四里。自七空橋北二百步分。西爲昭陵神路。長四里路有石橋五空。德勝口水逕焉。又西有石橋一空今圯。陵東南向碑亭。西北有橋三道皆一空。餘如享殿。寶城石門俱如康陵。榜曰昭陵。碑曰大明穆宗莊皇帝之陵。後明樓爲賊所焚。樹亡陵外。五南方半里修昭陵監一。城門南開。監之東南方數里外。立昭陵園一村。安民授田。隆慶在位六年。壽至三十六歲而崩。葬於昭陵後。孝懿莊皇后李氏從葬。

●明神宗定陵。在大峪山東。距昭陵一里。

穆宗崩。太子朱翊鈞即位改萬曆。是爲神宗顯皇帝。即位後於大峪山下修陵名定陵。坐戌山辰向。距昭陵北一里。自昭陵五空橋東二百步分。北爲定陵神路。長三里路。有石橋三空。陵東向。碑亭東有橋三道皆一空。制如永陵。其不同者。門內神廚庫各三間。兩廡各七間。三重門旁各有牆。牆有門不升降。中門之級享殿後有石欄一層。而寶城從左右上。榜曰定陵。碑曰大明神宗顯皇帝之陵。後寶城及殿廡門俱焚。樹亡陵外。西南方修定陵。

監一。城門北開。監之東南方數里外。立定陵園一村。安民授田。萬曆在位四十八年。壽至五十五歲而崩。葬於定陵後。孝端顯皇后王氏從葬。

●明光宗慶陵。在天壽山西峯右東南。距獻陵一里。

神宗崩。太子朱常治即帝位。改泰昌是爲光宗貞皇帝。即位後。於天壽山西峯右黃土嶺下。修陵名慶陵。坐癸山丁向。又云此陵原景泰所建。俗謂景泰窰是也。距獻陵西少北一里。自裕陵神路小石橋下分。東北爲慶陵神路。長二十餘步。有橋一道一空。制如獻陵。平刻龍鳳。殿柱飾以金蓮殿無後門。殿後繚以垣門一道。門北有橋三道皆一空。其水自殿西下。殿門西又有一小橋。爲行者所繇。殿北過橋有土崗自東而來。至神路而止。岡後周垣門三道如獻陵寶城東西直上。至中復爲甬道而入榜曰慶陵碑曰大明光宗貞皇帝之陵。殿門前及垣內外寶頂上。共樹五百株。陵外西南方半里許。修慶陵監一。城門東開。監之正南方數里外。立慶陵園一村。安民授田。泰昌在位數月。壽至三十九歲而崩。葬於慶陵後。孝元貞皇后郭氏從葬。

●明熹宗德陵。在金鎖山檀子峪西南。距永陵一里。

光宗崩。太子朱由校即帝位改天啟。是爲熹宗愷皇帝。即位後。於檀子峪下修陵名德陵。坐乙山辛向。距永陵東北一里。自永陵碑亭前分。北爲德陵神路。碑亭前有橋三道皆一空。制如景陵。平刻龍鳳。殿柱飾以金蓮。殿無後門。榜曰德陵。碑曰大明熹宗愷皇帝之陵。樹亡凡正樑門亭俱黃瓦。陵外西南方修德陵監一。城門北開。監之西南方數里外。立德陵園一村。安民授田。天啟在位七年。壽至二十三歲而崩。葬於德陵無后從葬。

●明莊烈帝思陵。在錦屏山昭陵西。距西山口一里。

熹宗崩無太子。舉熹宗弟朱由檢即帝位改崇禎。是爲懷宗莊烈愷皇帝。在位十七年。未及修陵。鹿馬山即錦屏山。有田貴妃墓。距西山口一里。崇禎壬午妃薨葬此。遣工部左侍郎陳必謙等。營建未畢。流賊李自成犯闕。都城失守。彼時衆臣逃散。惟太監王承恩隨帝赴難。周皇后料勢已孤先自刎。帝乃縊於煤山。名萬歲山。王承恩亦同時死帝側。賊以帝后梓宮至。昌平士民謀欲率錢募夫。葬於田妃墓內。聊斬蓬藿以封之。惟時昌平州(今已改縣)吏目。趙一桂。因呈開贖捐葬事云。恭照明陵。當昌平州天壽山。卑職於崇禎十七年正朔州。捕遣都城陷沒。故主縊崩。至三月二十五日。順天府僞官李紙票爲開贖事。仰昌平州

官吏。卽勸官銀僱夫。速開田妃壙。安葬崇禎先帝及周皇后梓宮。四月初三日發引。初四日下葬。毋違時刻。彼時州庫如洗。監葬官禮部主事許作梅。因葬主限迫。亦再三躊躇。趙一桂與好義之士孫繁祉。白紳劉汝朴王政行等十人。共捐銅制老錢三百四十千。僱夫啟閉。初四日申時。候崇禎靈到。卽停於祭棚。趙一桂親領夫役入壙宮內。卽將田妃移於石床之右。次將周后安於石床之左。後請崇禎之棺居於正中。田妃葬於無事之時。棺槨俱備。崇禎有棺無槨。遂將田妃之槨。移而用之。三棺之前。各設香案祭器畢。將二座石門關閉。當時掩土地平。尙未立冢。至初六日差人傳附近西山口地方。撥夫百名。各備掀掘筐擔昇土築完。趙一桂與孫繁祉等。亦捐貲五兩。買甃修築周圍冢牆。高五尺有奇名思陵。坐子山午向。此創葬於變亂之際。規制狹隘。無殿宇明樓。寶城亦未修。監立園陵外。西側有御馬監。遂將王承恩葬此。卽爲王承恩之墓。至前清定鼎。特遣工部復將崇禎陵寢。修建享殿三間。羣牆一週。使前朝故主不致淪沒於荒郊。君后猶享血食於後世。復於陵外修思陵監一城。監外立思陵園一村。亦安民授田。其規模局勢稍遜於諸陵。並修王承恩墓。以昭死難之節。思陵葬日。仁和龔光祿佳育流寓昌平地宮。例書某帝之陵。合以石板奉安。

梓宮之前。時倉卒不及。鑿石以輓代之。鈴之以鐵。乃光祿所書也。光祿嘗語人曰。壙始開入石門地甚溼。其中衣被等物多黧黑。被止一面是錦繡。餘皆以布長明燈油。僅二三寸。缸底皆水。其金銀器。皆以鉛銅充之。當時中官破冒良可憾也。

● 諸后祔葬。

孝烈皇后方氏。祔葬永葬。孝安皇后陳氏祔葬昭陵。穆宗之繼后也。孝肅皇后周氏祔葬裕陵。憲宗母也。孝穆皇后紀氏。孝惠皇后邵氏。祔葬茂陵。孝宗母睿宗母也。孝恪皇后杜氏。祔葬永陵。穆宗母也。孝定皇后李氏。祔葬昭陵。神宗母也。孝靖皇后王氏。祔葬定陵。光宗母也。孝和皇后王氏。孝純皇后劉氏。祔葬慶陵。熹宗母。大行皇帝母也。而熹廟懿安皇后張氏。不知所終。事莫得而詳焉。

● 諸貴妃墓。

宮人從葬之令。至英宗始除。故長陵有東西二井。東井在德陵東南。饅頭山之南西向。西井在定陵西北東向。並重門門三道。殿三間兩廡各三間。綠瓦周垣會典言長陵十六妃從葬。位號不具。曰井者蓋不隧道而直下。故謂之井。或言越絕書有禹井。井者法也。禹葬以

法度。不煩人衆。當日命名之意。或有取於此。與自英宗既止宮人從葬。於是妃墓始名。或在陵山之內。或在他山。其在陵山內者。則自昭葬之左。九龍池上。南行二里許。爲蘇山。有萬貴妃之墓。憲宗妃也。制如二井東向。又南爲銀錢山。有鄒貴妃。暨二李劉周四妃之墓。神宗妃也。制如二井南向今毀。又南爲襖兒峪。有四妃二太子墓。中閤妃。王妃。左馬妃。次左沖袁。太子。右楊妃。次右莊敬太子。世宗妃。太子也。又南爲悼陵。制如二井。東南向。孝潔皇后陳氏。初謚悼靈葬此。世宗崩。遷永陵而其封兆尙存。旁有沈文盧三妃之葬。至今猶曰悼陵云。又縣城東大道北有劉妃墓。惠妃墓。

●明斬獻王墓滕懷王墓。在縣城東十五里綿山。(仁宗子也)

●明東平王墓。在縣城東北一百二十里被澤山。

●明王承恩墓。在思陵西。

思陵右爲司禮監太監王承恩墓。以從死祔焉。前清定鼎後。順治十六年。世祖章皇帝。因祭明陵。並祭明愍皇帝陵。惻見其墓。乃命從臣李壽爲之撰墓碑云附碑文

上北辛昌平致祭明陵念明崇禎帝勵精遭亂亡國非辜築爲建碑陵寢迨車駕蒞止瞻眺致敬爲感

惻者久之。顧見陵側有邱巋然爲明故司禮監秉筆太監王承恩墓。蓋殉崇禎帝於萬歲山者也。因憫其忠義。隨命從臣麻勒吉酌酒於其前。復命從臣爵撰書其事。碑於墓道。在昔崇禎甲申之變。大盜煽亂。海宇土崩。崇禎帝孤立於上。封疆大吏望風而靡。在廷之臣。怡然罔覺。及賊薄都城。陷不旋踵。帝執國君死社稷之義。赴萬歲山上。賓惟承恩分屬。親臣情深。戀主自經。帝側視死如歸。嗚呼。中官殉國。推爲千古一人。洵無愧矣。

●明守備王政行墓。在縣城西小營村外。

初李自成破京師。帝后旣萌。以車一乘載出東門外。棺以柳木置道旁。時皆僞官無以爲意。於是有人十人者痛哭。王君倡首相與出家財。得錢三百五十千。爲請於官。啟懷宗故妃田氏之墓。迎梓宮而合葬。凡舂錘斥復之事。皆王君親爲勞累。君諱政行。號次泉。世居昌平之福會里。祖秦父三省。皆業農不仕。君生萬曆戊戌二月。卒於清康熙甲辰三月。卽以其年四月。葬於其里小營村。之原其九人。亦有世居昌平業商農者。其住址原委今無考焉。

# △三海▽

◎北海公園 其前門在北長街北頭迤西，後門在十剎海南皇城根路南，入門券大洋五分，前門爲承光門，門內有南北白石橋一，有木坊二，南曰精翠，北曰堆雲，直達北進爲永安寺，門左右端有鐘鼓樓各一，再上石階三十餘級，至法輪殿，兩旁有亭二，左曰引勝，右曰滌澗，下有方石碑一，正面書白塔山之總記。左右後分刻滿漢回三文，亭之北，有臺，臺以怪石所壘中空有地道，南端有洞六東第二洞口有題崑崙二字，各洞皆通，無論自何洞口入內，仍可回原處自地道而上，即白塔矣，塔高周均十餘丈，塔形上如負錐，下似覆鐘，頂作灰白色嵌以電燈之點綴也，其各名勝分列于後

◎瓊華島 又名白塔山，俗稱小白塔，在北海公園，自永安寺入門，至慶霄樓爲山之南面，慶霄樓迤西至畝鑑室爲西面，自石幢登山至見春亭爲東面，由閱古樓轉東至蓮花室爲北面，山巔有殿曰廣寒殿，卽白塔之址，塔前之殿名善因殿，後有利竿五，相傳其下藏有信炮，山東面有碣石一，係乾隆御書瓊華島春陰四字，又永安寺之西，半山有亭，再往西，由山



麓而上，有殿曰，悅心殿，樓西又有延廊環抱，巖間築石，其中爲二房山，按白塔山之攷，相傳係一金人取宋艮嶽石所築之，周圍爲二百四十七丈，廣寒殿乃舊有者，係金代章宗時李妃之妝台遺址也，元代易名萬壽山，又名萬歲山，清順治朝脩塔建刹始稱爲白塔寺，今永安寺，有建白塔之碑所載云，

●永安寺 在白塔山下南面，太液池東南，四周俱水，原乃金瓊華島之舊址，清順治八年間立塔建寺，寺西面山上爲悅心殿，西北端爲閣鼓樓，四壁嵌三希堂石刻（三希堂帖即此處之石），山西面有古井一眼，北麓即漪澗堂，今設茶座及中西餐館，并售遊船航船之票，可通北岸，其東北岸，爲春雨林塘，

●闡福寺，在太液池北，前可由金鯊玉螺橋西之陽澤門前往，今不通行，昔爲先蠶壇繭館，有清乾隆十一年改建，并高宗御撰闡福寺之碑記云，

●宏仁寺 在太液池西南岸，爲明李清馥殿之舊址也，清康熙朝改建，有御製碑，至乾隆二十五年又重脩，有御製碑文，地至爽垲，夏多荷花，寺前建二坊，門內有白石方地，上跨三梁，池西作龍首，自牆外汲太液池水，以注于池，

●靜心齋 在太液池北岸，齋之內部有抱索書屋，焙茶塢，罷畫軒，韻琴齋，碧舂，畫峯室，沁泉廊，疊翠樓，枕欒亭等處，皆非常清雅，北海公園中各殿宇，唯此齋全部完整，且各舍皆煥然矣，

●先蠶壇 在園之東北隅，先蠶神殿在壇東南，前有桑園，後有具服殿，西北有瘞坎壇，宮牆之東有洛蠶河，三座門街南，東隣西苑者爲蠶池，

●狀元府 在園之東部，有額題曰畫舫齋，爲明時所建，今北海公園委員會設此，

●五龍亭 在太液池北岸，有亭五，中曰龍澤，左曰從祥滋香，右曰湧瑞浮翠，今設茶肆于此，北爲闢福寺，西北方爲天竺境又名小西天云，

●九龍壁，在太液池北岸，相傳爲遼時所建之巨坊，以各色琉璃砌成，每面九龍，鱗爪生動，彩色斑斕，最爲景緻，故宮博物院及平綏路大同均各有一式樣相同，

▲中南海公園，入門券大洋五分南門爲新華門，東門爲西苑門，北門爲福華門，乃前大總統府之舊址也，民十七年政府南遷後，闢爲公園，任人購票入覽，昔年舊名西海子，又名太液池南北亘四里，分南中北三海，南海與中海以蜈蚣橋分界，中海與北海以金鯊玉鯉橋爲

界，各有古跡，及清雅之風景入海門東行有五聖祠，土山，自在觀，沿海東岸，有船塢，北行入印月門，西爲雲繪樓，樓之西曰清音閣，東曰爽秋館，實竹室，蕉雨軒，春及軒，再往北爲日知閣，西向，下有水閘，往外可入中山公園，迴而往西爲魚樂亭，前有水池，再往西可入山洞，有千尺雪，乃係小閣建于清波之上惜多傾圮，往北而上登假山，南向廣廈數楹，爲中國畫學研究會，西下通流水音，迤西有韻古堂，淑清院等，南循有門，曰曲湖浮花，入門沿池岸有亭南向，再往西有清乾隆御筆石碣，傳爲人字柳之址，南爲瀛台（另有記載）北即蜈蚣橋仁曜門爲三海公園委員會，門內迤西有澄澤園，頤年堂，純一齋，避暑樓，榮雅殿，等處，皆不開放，再西則春藕齋，聽鴻愛翠樓，往南至山洞，及大圓鏡中，

◎瀛台，舊名南台一名趨台，在中南海公園，新華門內南海中央三面臨水，望若蓬萊，奇石花樹，有天然林壑之致，與仁曜門相對，（仁曜內爲大禮堂）中隔木橋，過橋後歷階四十六級，入翔鸞閣，開北向，卽瀛台正門，門內西爲端曜樓，東爲祥輝樓，南爲涵元門，門內西爲慶雲殿，東爲景星殿，南爲涵元殿，殿南向，與殿平列者右爲綺思樓，左爲藤韻樓

樓南爲香晨殿，殿有樓，曰蓬萊閣，閣前有木化石一具，高八尺許，左右兩花池，植牡丹，對面爲水，南向爲迎薰亭，夏日設茶肆及售遊船票，與新華門內之影壁相對，蓬萊閣之右，爲湛虛樓，左爲春明樓皆，皆南向，翔鸞閣外，東南有兩亭，曰鏡光亭，初魚亭，西南爲待月軒，軒後南向爲補桐書屋，北向爲隨安室，簾韻樓後，有石筍三，中一石，鐫有清高宗御製詩，湛虛樓迤西，有舞台一楹，額曰，八韻克諧舞臺，北爲長春書屋，與補桐書屋相左右，屋後亦有石筍三，最高一石，鐫有清高宗書，插笏二字，屋之西北，臨水一軒，額曰懷抱爽，瀛台之西北爲豐澤園，

●西苑 在西華門迤西，即今爲中南海公園之東門，相傳創自金代，歷朝各有增飾，金時祇爲離宮，元建大內于太液池左，隆福興盛等宮，于太液池右，明大內徙而之東，則元故宮盡爲西苑地，舊占皇城西偏之十八，今祇十之三四矣，

●紫光閣 在中南海公園，中海園面北，有台高數丈，明武宗築以射，名曰平台，後廢台改爲紫光閣云，

●南花園 在中南海公園，西苑門內迤西，明時爲灰池，種植瓜蔬于坑，洞內烘善新菜，曰

名咬春園，清代改今名，雜植花樹，凡蘇杭所進盆景，皆付溉灌培植于此，又於煖室烘出芍藥牡丹諸花，每歲除夕送大內陳設，秋時則牧養蟋蟀，至燈夜，置之齋山燈內，春樂既罷，忽聞蛩聲，自齋山中出也。

●蕉園，俗名椒花，山西苑門循東岸往北，其松檜蒼翠，果樹森蔭，中有明崇智殿舊址，南卽萬善門，內爲萬善殿，其再後爲千聖殿，東爲延祥館，西爲集瑞館，北爲內監學堂，清順治時，改萬善殿，供佛像進老成內監按刺脩梵，每陰曆七月十五日，設盂蘭會放河燈以千計，南自瀛台北繞白塔山而回爲苑中盛事也。

●水雲榭，在西苑門內迤北，萬善門西，建在水中，有石碣鐫清高宗御書太液秋風四字，卽舊燕京八景之一也。



#6

486437

151 1-1

中華民國廿五年參月廿四日收到