

包伯度著

廣西森林考察記

吳鐵城

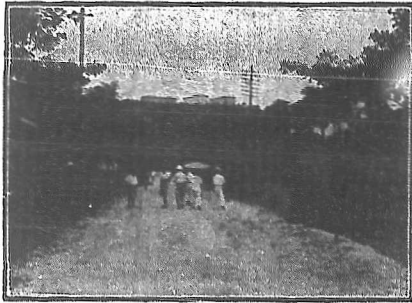




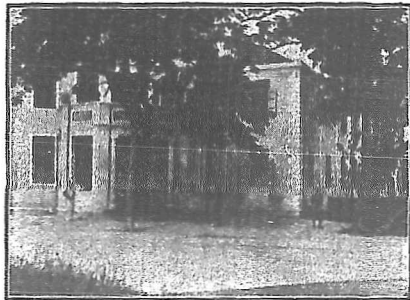
影 近 者 著



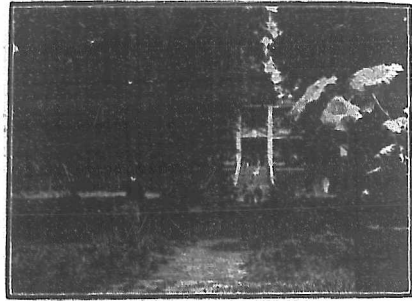
廣西省政府合辦公廳及禮堂  
(六學團體聯合年會會場)



梧州廣西大學雨道  
(六學團體梧州招待處)



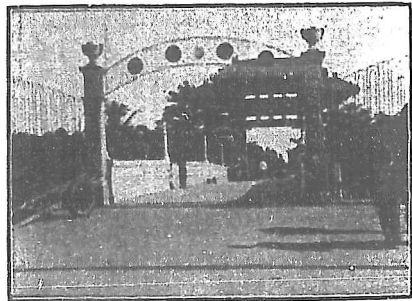
廣西省政府公寓  
(六學團體南甯招待處)



面前學中級高林桂  
(處待招林桂體團術學六)



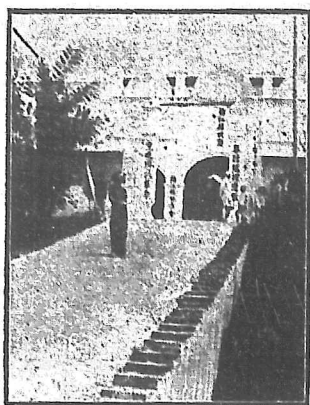
景水園公山中甯南  
(仁亞爲者立中傘戴)



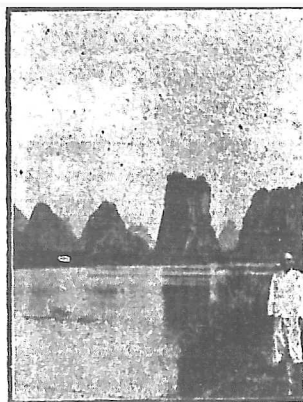
門大園公山中頭汕  
(仁亞卽者立而傘戴上橋)



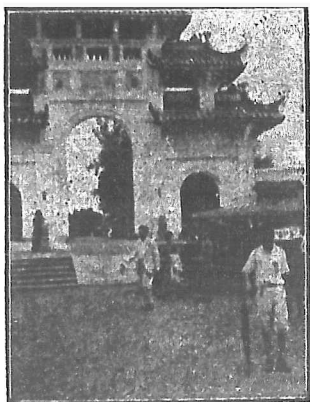
處辦試設建村農塘沙  
(攝所時觀參往前者著)



門大園公侯柳州柳  
(處待招州柳體圖術學六)



特奇之水山朔陽  
(氏奎德何之行同爲者立傍)



面前府政縣江榴  
(處待招途中之桂赴崑由)

# 廣西農林考察記目錄

一、緒言	一
二、農產現狀	二
三、農村狀況	八
四、農林行政	一
甲、關於農業之設施	一
乙、關於林業之設施	三
丙、關於墾殖之設施	五
五、農事研究	八
甲、廣西大學農學院	九
乙、廣西農林局附屬農場	二〇
廣西農林考察記目錄	一

廣西農林考察記 目錄

二

丙、廣西農事試驗場·····二二二

丁、家畜保育所·····二二四

六、農村建設·····二二四

七、改進農林實施方案·····二二八

八、農產改進之希望·····三三二

九、結論·····三三五

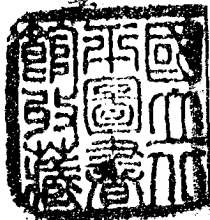
附錄

桂遊日記·····三七—五四

# 廣西農林考察記

## 一、緒言

廣西爲偏南之省，石山重積，荒原徧地，人口稀少，物產不豐，原爲貧瘠之農業區域；惟近年當局銳意改進，努力建設，應用科學人才，開發固有生產，無論農工礦產，均在着着研究，而地方治安，與訓練民團，更見特色。上下一心，切實從事。目下已有蓬勃之氣象，日後必見相當之成效。故前往該省考察者逐漸增多。本年八月工、化、地、科、動、植、六學術團體，在南甯舉行聯合年會，并承省政府招待，得繞遊柳州、桂林等處。余久有往遊之意，因乘出席年會之便，順道考察該省農業狀況，藉以增進閱歷。計此次遊桂省一月，經過四大都市，四十餘縣，該省之東南北三部，均經過過。行程不下萬里；雖未深入民間，而大概情形已可明瞭。尤承農林局、農學院、農事試驗場等之指示，與熟悉該省農事者之講述，更有心得之處。茲將見聞所得，彙作考察之報告，





以供有心研究該省農事者之參考。

## 二、農產現狀

廣西全省面積爲三二八、三八五、二五〇畝。其南北疆界極端，緯度爲北緯二一度三〇分至二五度五〇分之間，跨溫熱兩帶。氣候溫暖，雨水充足。地勢東西長而南北狹。有五大山脈盤旋境內。有桂、柳、黔、鬱、潯、及左右等江，貫串腹地。中部江流所經，多大段平野。物產本可豐盛，惟石山面積佔四八、八四〇、三七五畝，耕地面積不過二九、八九二、一六一畝，平均每農戶佔一三畝，而全省人口爲一二、八六一、八五〇人，又覺爲數不多，且耕種粗放，經營未得其法，不但童山濁濁，荒地纍纍，即已墾種之地，因技術欠缺，肥料不足，產量均覺過少。據調查每畝之佳產量，水稻多者二三担，少者一担左右，棉五十斤左右，甘蔗約三千斤，油桐子約一担半，其他木材牲畜之生產，均屬落後，大有改進之可能，茲舉民國二十三年廣西全省之農業生產額於下：

# 主要農產全年產量及價值

種類	數	量(担)	價	值(毫幣元)
稻	六二、三三九、三七六	一八〇、二〇二、〇八九・六〇		
玉蜀黍	五、八七〇、三九四	一三、〇八五、五一二・七〇		
紅薯	一三、二七七、四二九	八、三八一、一三九・〇〇		
芋	五、三三六、五一六	五、六七二、二六五・三〇		
水薯	一、一六二、九九五	二、三〇九、一二七・六〇		
大豆	一、三五六、五四二	五、〇九六、九八二・八〇		
花生	一、三一八、一二〇	六、〇六六、六三九・八〇		
蔗糖	五三九、二〇六	三、三八三、四〇六・〇〇		
菸葉	一四三、一四四	一、七〇六、六〇一・〇〇		

蘇 七三、九七八

一、三七二、九七〇・三〇

主要禽畜飼養數

畜類	飼養數 (隻)	禽類	飼養數 (隻)
牛	二、三〇二、一八〇	鷄	一八、七六五、五二〇
馬	四六、七四〇	鴨	七、五〇九、七〇〇
豬	三、〇八七、四〇〇	鵝	一六三、二四〇
羊	一六五、七九〇	鴿	二二二、六八〇

主要林產全年產量與價值

種類	數量 (擔)	價值 (毫幣元)
桐油	二三〇、〇〇〇	五、二〇〇、〇〇〇
茶油	一〇〇、〇〇〇	一、九五〇、〇〇〇

八角	二〇、〇〇〇	四一六、〇〇〇
茴油	七、〇〇〇	八九一、八〇〇
桂皮	五七、〇〇〇	六一七、五〇〇
桂油	一、〇〇〇	二四一、八〇〇

### 主要手工業全年生產額

種類	數	量	價	值(毫幣元)
棉布織造	五、〇八六、四九六支		一五九、一四二	
磁器			二六九、七三〇	
皮革			一、三二六、五三九	
紗紙(樹皮製)			八二三、七七四	
陶器			一、〇九七、〇〇〇	

## 釀造

二、〇〇五、九三七

廣西多荒地，大可開墾，已在耕種之地，急宜改進栽培，以發揮地方，與植物之生產。余過武鳴及柳州一帶，因見有鄉人在荒原中擇地耕種者，亦有捨去栽培二三年之地，而另行覓地墾植者。致細訊之，知爲此等人少之土地，可以擇肥而種，二三年後肥分減少，故宜另行開闢，似若古代之耕種法，其生產率之鮮少，自在意中。廣西山嶺多於平地，而山上之古生林多已濫伐無餘，人造林寥寥無幾。天雨稍多，即河水泛濫，逼地汪洋，旱未久即行乾涸。余此次前往時，到處大水，深者一丈有餘，田廬街道，均遭淹沒。該處人民已司空見慣，視若不可避免之常事。由桂林回梧州時，水已退落丈許，若再晴數日，行船又感困難，相隔不過十餘日耳。此以上流水源不能涵養之所致，故造林不但可以增進生產，即防止水患亦爲最有效之策劃。又廣西西北多荒原，現有畜牧甚覺微微，大有擴充之可能也。

茲再舉民國二十二年全省大宗出入口貨品之種類及數值於下，藉知輸出之品，殆全

爲農產而尙待積極增進者也。

大宗出口貨品年值(中央幣元)

大宗入口貨品年值(中央幣元)

種類	價	值	種類	價	值
豬	七、二九一、五六二		棉	六、五二一、〇六五	
桐油	四、〇六八、一八一		布	五、一〇五、一六一	
柴	三、六二九、二三〇		鹽	四、一一一、一六七	
米	一、八三四、二一六		藥品	三、三八四、〇〇〇	
木材	一、五八九、二五〇		煤油	一、八三九、五一六	
牛	一、〇四一、四七一		捲烟	一、〇六八、一一九	
鷄鴨等	九六六、五九一		麵粉	七一一、七二四	
皮革	八六二、二九一		紙	六四七、六〇〇	
錫	八〇三、三五八		火柴	六二一、〇五三	

紙(紗紙佔三六%) 七七六、二一三

桂皮及桂品 六八七、六三〇

八角油 六八六、〇七八

以上為大宗輸出及入口貨品之年值，其出入口貿易總值為七二、〇六三、八八一元，而輸入超出竟達六百萬元。廣西原有之主要產業為農產，故欲推廣農業，改進農產，自屬輕而易舉。是則謀輸出增加而減少入超，實以振興農事為第一要着。

### 三、農村狀況

廣西原為貧瘠之省，生產鮮夥。近受世界經濟恐慌之影響，農村更形凋敝，農民生計至為困苦。此次所經各地，房屋均極簡陋，田野居民，窮相畢露。據統計全省戶數為二、六七一、七五六戶，其中農戶佔八七·二一%，每農戶佔耕地面積僅一三畝，每畝之收穫又屬少數。其生產之少，可視田地之價格推知之：上等田每畝五四·六〇(毫幣

元)，中等田三七·七〇，下等田二二·一〇，上等地二六·〇〇，中等地一一·七〇，下等地六·五〇。其價格之低，出乎意外！又上等田之田租等於田價之八·六七%，中等田八·九七%，下等田一〇·一八%，殊覺過高。而農村利率，以貨幣借貸者，最高四四%，最低二二%，普通三二%，以糧食借貸者，最高一六一%，最低四八%，普通九〇%。利率有驚人之高，金融之周轉必有意外之困難。雖佃農佔二五·五一%，半自耕農佔二八·一九%，自耕農佔四六·三〇%，地權分配，似尙合宜；而農民生計猶如是拮据者，諒以經營未備，生產過少之故也。又據廣西農林專刊所載，有運用各方合理的推測，以判斷廣西農村現況之論調。是可反證農村窮困之實情，因摘錄要點如下：

(1) 從農產數字來推測 以全年出口農產品之數值，除全省農民之數，可以知平均每個農民之全年勞動所得，僅爲二十五元六角餘（農民自身消費的糧食除外）。此區區二十餘元之數，尙有租稅及高利貸等之剝削，非全落農民之手；即無此等剝削，而所有糧賦、捐稅、田租、工資、須取給於是；購買種子肥料，飼養耕牛，修繕農具，以及兒女



數養婚嫁，亦莫不取給於是！其拮据困苦之狀，可以想見。

(2) 從耕地面積和勞動力數量來推測，耕地面積多而勞力不足，是表示該處農業發達，或尚有發展之可能；若勞力有餘，而耕地不足，是表示該處農業衰落或無發展之餘地。廣西耕地面積不過為全面積四分之一，而以農民平均分配，則每農民所佔耕地僅十三畝，每年收穫不過數十元。美國農民每人所佔耕地在六十畝以上。日本叢嶺之國，亦佔二十七畝左右。廣西農業技術既落後，耕地又較少，農民安得不挨凍餓？

(3) 從農村經濟及農民生活情況來推測，廣西耕地不足，資金枯竭，勞力則空棄於無用，其非經營農業之道。其顛沛之狀，自在意中。試向農民訊以生活狀況，彼必曰：「我們是赤貧的，田是租來的，牛是借來的，種子由食糧留下來的，肥料由鋤山燒灰得來的，另外加用一點牛糞、豬糞而已。我們的稼具，也是自己加工製成的。」再說到金錢，很少機會看見，勉強借到一些，就移轉到他人手中，而債務又要加多，担負年息五六分七八分不等，有一種特別的，春頭借銀四元，秋收還穀兩担，也是很平常的事。」

我們的生活，會引起人們的鄙視和譏笑，白米是我們產出來的，但是我們得長年吃粥，而且要拌入薯粉；冬天穿自織的粗布，夏天着自縫的蘇布，都是捉襟見肘的；我們的居室多用單竹拍扁爲幹，外面用稻葉拌泥糊成的，又低小，又黑暗，我們很少穿鞋，腳掌是強大的」。

以上所述，可以表顯全國農家之現狀，原非廣西一省爲然也；農村經濟之破產，與乎農民生活之艱苦，於此可推測一斑矣！

#### 四、農林行政

##### (甲)關於農業之設施

政府對於農業之設施，在前清末年，隨新學之輸入，有農林學校及試驗場之設立。以人才設備未周，未著成效。民元政變，歸於停頓。民九有棉業講習所及棉場之設立，及棉業促進會之組織。民十有農林試驗場及農林學校之籌備，然皆曇花一現而已。民十

四省政統一，建設事業如交通、農業、礦務、工業、次第興辦；當時甯南設有農林試驗場、農林講習所，梧州設有實業研究院，柳州設有柳江農林試驗場。民十六柳江實業院成立，將柳江農業試驗場與梧州實業院併合，甯南農林試驗場亦歸該院管轄。民十八實業院改組為農務局，全省農場林場統歸該局管轄。當時除農務局外，計有三林墾區、七農場、一農場、一技術人員養成所。是年六月政變，經費無着，人員星散。民二十省局奠定，農務局恢復為農林試驗場，並次第分設甯南、桂平、水稻分場、下楞棉業分場，甯南育蔗苗圃，貴縣糖蔗試驗分場；各林墾區除柳江、甯南、田南、次第恢復外，復加設鎮南、桂林、二林墾區；柳江林墾區之下，有柳州、柳城、宜山、縱縣四林場，甯南林墾區之下，有茅橋、槎路、軍山、西鄉塘、四林場，鎮南林墾區之下，有龍州、大青山、二林場，田南、桂林二林墾區，各有一林場；另有害蟲研究室三處。此為民國二十三年以前經過之大概。

民國二十三年三四月間，政府設立經濟委員會，下分統計、農林、礦務、工商、道

路等局，於五月一日組織成立。發放荒地等業務，由局直接派員會同各縣府辦理，所轄各農場直接歸該局管轄。因就地區及業務之關係，分設柳州、南寧、桂平、桂林四場；此外有貴縣蔗場一所，柳州蔗場一所，容縣柑橘苗圃一所，害蟲研究室三所，八區農林示範場各一所，骨粉廠一所，籌設中之農具廠一所，此為農林局成立以來之大概。

### (乙)關於林業之設施

廣西有五大山脈蟠旋境內，山嶺多於平地，在三百年前林木尚甚茂盛，柳州之杉，在百年前猶頗著名。後外來客民漸多，斫伐日甚，近今除東南東北稍有人造林，西北西南尚有一部分天然林外，多屬荒瘠，用材至感困難。民五六年當局鑑於山林之荒廢，籌備分道設立苗圃，領地種植者亦有其人。民十馬君武先生長省政，籌備分道設立林場。民十一為自治軍起而停頓，民十四省政統一，民十五六南寧、田南、鎮南、各林場次第恢復，柳石路、柳慶路各林場，亦次第成立，嗣柳慶墾荒局復設沙塘林場，民十八農務局成立，各墾荒局改組為林墾區，林場次第增設，各縣造林事業如植桐等，頗見提倡。

是年六月政變，林業機關多受影響，未能按序進行。民二十省局奠定，民二十一、二增設二林墾區，五林場。其他關於地方林業推行，另頒廣西省縣立苗圃規程、廣西各縣實施造林辦法、廣西各縣村有林經營管理辦法等；惟人才經費不充，辦法諸未完善，能有實績者尙少，此爲民二十三以前經過之大概。

二十三年五月農林局成立，各林墾區裁撤，各林場直轄於該局，其面積過小，地位不適者，分別合併讓渡。所存在者爲雒容、宜山、軍山、槎路、龍州、百色、六林場，其各縣林業推行，除仍繼續舊日設施外，并釐訂廣西省各縣公有林營造辦法、廣西省縣立苗圃規程、廣西省各河流沿岸造林實施辦法、廣西省各縣石山林木保護辦法、廣西省縣立苗圃林場計劃綱要、廣西省公私有林施業計劃書、收支預算書簡式、廣西省造林獎勵規則等。本年春各縣區鄉村，奉政府功令，勵行造林，各中級學校，鄉村國民基礎學校，亦均設置林場，進行造林。不過推行伊始，尙未普遍耳。此爲農林局成立以後之大概。

(丙)關於墾殖之設施

廣西人口一千二百八十餘萬，在東南部爲密，東北部次之，中部又次之，西南部再次之，西北部最疏，因之耕地之分配不均，移民墾殖，是屬必要。民二三年間政府曾有查荒放荒章程之擬訂，及查荒放荒業務之進行，然當時交通不便，辦法不善，未收實效。民十五建設廳成立，籌議整理農林，促進開墾。民十六伍展公先生議設柳慶墾荒局，爲該省專設墾務機關之嚆矢。於是先進行查荒，次辦理移民放墾，并佈告各地私荒，限期開墾。民十七增設田南墾荒局，民十八農墾局成立，墾荒局改稱林墾區，隸於農務局，并增設甯林墾區。林墾區之業務，一爲查荒，一爲放墾，一爲移民，同時經營省有林。當時柳江林墾區查荒放墾最多，并在羅成牛鼻及沙塘二處建設新村，招移民，計牛鼻七十餘戶，建新市場一，農村二，沙塘建農村一。是年六月政變，土民擾亂，墾民星散。民二十省局難定，新農村仍無法恢復。民二十一復增設鎮南、桂林、二林墾區，併柳江南甯田南爲五林墾區。前後所發放之荒地，計柳江區二六一、一二〇・〇七畝

，南甯區一三、三三二・一〇畝，桂林區六、五八六・一八畝，川南區四、三二〇・〇畝，鎮南區一六〇・〇畝，合計二八五、五一八・三五畝。另有柳州沙塘設立墾殖水利試驗區，在六萬大山設立六萬墾殖區二處，沙塘墾殖區開沙塘、石碑砵、無蔓、三墾區，移民五百餘戶，建設大小農村十餘所，并附設倉庫、公店、金庫、寶墟農場、學校、農產加工設備等，頗具新生活區域之雛形，此爲民二十三以前經過之大概。

民二十三年五月農林局成立，以林墾區向自辦理墾務，皆直接處理，請領開墾時，不但相隔較遠者往返不便，且動輒與地方行政有關，往往以立場不同，增加紛擾，因此將五林墾區裁撤，事權統歸於農林局；並另訂荒地處理發放請領規則。凡較大案件，由農林局派員會同地方官應辦之，較小案件，由地方派員勘明，送請核發執照。從此地權糾紛較爲減少。計自民二十三年五月至二十四年四月底止，所處理領墾案七十六件，共放出水田二六・六〇畝，平地一、一四九・四九畝，坡地五、九四六・五二畝，山嶺三一、七七六・三八畝，合計三八、八九八・九九畝，此爲農林局成立以來經過之大

概。

農林局爲發展全省農林事業而設立，設局長一人，祕書一人，以下設三科，第一科辦理農業事項、第二科辦理林業事項、第三科辦理總務、全省農業行政，均歸該局擔任。該局爲圖農業改良發展起見，設立農場四處，并酌配主要之業務如下：

(1) 柳州農場以麥、玉蜀黍、花生、木薯、菸、棉、蔗等之改良及繁殖爲主要業務

(2) 南甯農場以稻、玉蜀黍、芭蕉、棉、蔗等之改良及繁殖爲主要業務。

(3) 桂平農場以稻、麥、棉、蔗、桃、李、荸薺等之改良及繁殖爲主要業務。

(4) 桂林農場以稻、大豆、荔枝、龍眼等之改良及繁殖爲主要業務。

又爲特種產品之改良增殖起見，設立特種改良場三處如下：

(1) 貴縣蔗場爲蔗種及栽培法之改良研究及榨蔗製糖之研究經營。

(2) 柳州蔗場之業務與貴縣蔗場同。



(3) 容縣柑橘場爲沙田柚優良種苗之繁殖，及其他柑橘柚之改良推廣。

又去年八月廿三日省政府核准各區民團指揮部，應設置農林示範場，專供民團幹部訓練隊，常備隊，或後備隊，實際演習觀摩之用。關於技術之指導，則由農林局派員担任。農林示範場至少應備二十畝以上之水田、旱地、二十畝以上之苗圃地，三百畝以上之林地，及二家以上之示範農家，爲下列事項之演習與觀摩。

(1) 選種、耕種、施肥、等之演習。(2) 灌溉、排水、等之演習。

(3) 產品貯藏調製等之演習。(4) 家畜飼養、衛生、治療、等之演習。

(5) 病蟲害防除等之演習。(6) 育苗、造林、苗圃、林場、設置規劃演習

(7) 單位農家複式經營之演習。

現有農林示範場爲八區，每區補助經費九百元，共計爲七千二百元。

## 五、農事研究

研究農事者有廣西大學農學院，廣西農林局，廣西農事試驗場，家畜保育所等機關，惟均成立伊始，尙乏顯著成績，茲分述其梗概於下：

(甲)廣西大學農學院

廣西大學設理工農三學院，農學院分農學、林學兩系，茲略述其內容：

(1)農學系 成立於民國二十一年，注重作物、園藝、農業化學等科目。各種研究室及各項標本，正在設法增設充實內容，距校三里許，設有農場，以爲教員學生實習之用。目下關於作物所試驗者，有水稻品種、水稻穗行、野生稻與栽培稻雜交、水稻日照時間、水稻行株距離、水稻木數、土壤差異、大小豆類品種觀察、大小麥品種觀察、玉蜀黍品種觀察、玉蜀黍雜交育種、高粱品種觀察、粟品種觀察、甘蔗品種觀察等，其他關於園藝、畜牧、土壤、肥料、病蟲害等，均在研究試驗。

(2)林學系 民國二十一年成立，注重造林、利用、經營等科目，設有造林研究室，及森林植物研究室。前者之試驗爲：(一)整理土壤深淺，與種子發芽及苗木生長之關

係，(二)播種時期之遲早，與種子發芽及苗木生長之關係。(三)浸酸試驗，(四)馬尾松之斜度栽植試驗，(五)馬尾松之保護試驗，(六)採種期試驗，(七)馬尾松之栽植密度，(八)馬尾松之播種量，(九)種子貯藏法，(十)插松之時期，(十一)插杉之深淺，(十二)插松之斜度比較等。森林植物研究室，成立於二十三年九月，其研究工作：爲(一)樹種審定，(二)木材性質檢定，(三)樹種適應性試驗，(四)種子發芽試驗，(五)立木發生檢定等。附設林場三處，面積縱橫三十餘方里，三年內所造之林，計面積二、八九四畝，栽苗數三、四九六、四七四株，存活數二、三九一、九七四株。

(乙)廣西農林局附屬農場

農林局爲適應地方性質，統一試驗計劃，并使工作集中，期收速效起見，將各農場試驗工作，依其所在區域之農業狀況，及其內部原有之人才與設備，分爲改良、繁殖、推廣，與附帶經濟經營兩類。更使各種改良工作，由各農場分負其責。即某農場行某項高深之研究，則其他農場，受其委託，作該項之地方試驗；如是工作既能適應地方性，

試驗計劃又可統一，頗爲合理。茲摘述各農場工作方針如下：

(1) 柳州農場。注意玉蜀黍、花生、菸草之品種改良。玉蜀黍先注意一代雜種之繁殖，與其方法之推廣。花生注意於油分含量、或粒大之增加與改良品種之推廣。菸草注意產量增加，品質改善，與改良品種之推廣。此外麻、麥、棉、稻、果樹、畜牧、均暫以普通方法經營。該項試驗，農場得改良實績，始受其委託。

(2) 南甯農場。注重稻之品種改良，與香蕉、菠蘿之引種繁殖。稻之改良先注意於產量之增加，及改良品種之推廣。至於棉作俟桂林農場改良後，受其委託，作適應試驗及推廣工作。

(3) 桂林農場。注重棉麥之品種改良，及梨優良品種之繁殖。麥棉注意產量之增加與改良，品種之推廣。麻注意繁殖推廣。稻選優良品種，作附帶之經濟經營，俟南甯農場改良後，受其委託，作適應試驗與推廣工作。

(4) 桂平農場。注意大豆品種改良，及荔枝、龍眼優良品種之繁殖。大豆先注意產

量之增加，與其改良品種之推廣。水稻作附帶之經濟經營，俟南甯農場改良後，受其委託行適應試驗。

(5) 貴縣·柳州·蔗場 注重甘蔗優良品種之繁殖與推廣。

(6) 容縣·柑·橘·場 先注重沙田柚優良品種之繁殖與推廣，次注意於柑橘之繁殖與推廣。

農林局爲明瞭全省土性以改進種植起見，擬舉行土壤調查，現已訂定計劃，正在着手進行中。

農林局爲明瞭全省害蟲之種類習性，以作防除之根據起見，舉行昆蟲調查，其已經調查完畢者，爲柳州、南甯、蒼梧、三區中之廿八縣。

(丙) 廣西農事試驗場

該場創於民國十五年秋，由柳江農林試驗場，而廣西實業院，而廣西農務局，旋因政變停頓二年餘，二十年冬，恢復柳江農林試驗場舊名。翌年改廣西農林試驗場，更二

年爲柳州農場，本年七月始改今名。十六七年時設備不遺餘力。十八年政變，人才星散，全場荒蕪。二十年後纔經整理補充，略樹基礎。現政府以農林事業關係於民生者至鉅，將該場竭力整頓擴充；因事業之進展及其他需要關係，令遷場址於沙塘，擴大作業範圍。將原有平角地方之場址，作爲果樹園藝之一部。本年度經常費預算二九、一六六元，事業費四四、八八三元，臨時費五、九五一元。其進行事業，在農藝方面，注重育種及栽培試驗兩項。要以增加生產，改良品種爲主要目的。現在試驗進程中之作物有稻、麥、棉、菸、玉蜀黍、高粱、及落花生等。各舉行品種觀察、品種比較、株行距、播種期、施肥量、及穗行、稈行、鈴行等之試驗。在園藝方面，注重育種；現在試驗者，有柑橘、柚、橙、桃、李、芭蕉、枇杷等果樹，葉菜、繭果等蔬菜，及數種花卉，希望選得優良品種，以便繁殖。在畜牧方面雖停頓多年，擬再設法恢復，竭力改進。在病蟲害方面亦曾二度停頓，本年始圖恢復，設法擴大研究範圍，以資防除。在化驗方面，將土壤產品及各種天然肥料，一一分析以供栽培上之參攷。在推廣方面，將數年研究之結果，

一有良種或良法，即以之推廣於農民；一面與農村建設試辦區合作推廣於新農村，一面交八區農林示範場試種，就民間組織推及於全省。

(丁) 家畜保育所

據統計廣西全省牛之飼養數爲二、三〇二、一八〇隻，全年瘟斃數達一一〇、六八〇隻。豬飼養數爲三、〇八七、四〇〇隻，全年瘟斃數爲二九五、四〇〇隻。雞飼養數爲一八、七六五、五二〇隻，全年瘟斃數爲二、一五八、〇四〇隻。而牛、豬、雞爲大宗出口品之一，收入頗爲不少，故宜研究改良繁殖，及防除瘟度。本年在南甯設立家畜保育所，其診斷治療，預防注射之設備，頗爲完備。將來對於畜牧事業之發展上必有效力也。

六、農村建設

近年世界經濟恐慌，農村益形凋落，有識者盛唱復興之策，先進諸國更努力設法救

濟農村，以爲穩定社會之方策。吾國本以農立國，乃以內受水旱兵匪之擾害，外受經濟恐慌之影響，及經濟侵略之剝削，農村衰頹，已達極點。長此以往，險象立至！目下雖有復興統制等委員會之設，尙無具體成績。有幾處設農村改進實驗區，不過爲局部之試驗。銀行放款，究難普遍，故僅有建設農村之高調，而無若何之實效。

廣西地處偏僻，農戶佔八七%以上，近年之生產減少，價格低落，農村經濟之淹淹不振，正與他省相同。當局有鑒及此，竭力謀建設之策，以爲國家培養元氣。茲摘錄伍展空先生講演，可以推想農村建設之重要，其言曰：『中國本來是農業國，大多數都在鄉村過生活，各種建設事業，須就大多數人着想，即非從鄉村上辦起不可！第一關於政治方面，政治的基礎要築在大多數人身上，所以要政治的設施，切實應該先到鄉村去體察體察，然後會得到正確的觀念；第二關於經濟方面，無論生產消費，都是鄉村佔大部分，必須鄉村多多生產，并有很好的組織，才可以對外來經濟侵略有多少辦法；第三關於教育方面，都說起國民普及教育及職業教育，必須先到鄉村去實際觀察，實際設施，



方能辦到普及而收生產教育之實益。總之實現政治清明，要人民去問政治，與人民經濟發生關連，要鄉村經濟有組織，要鄉村教育普及，這都有連帶的關係。茲再錄廣西省經濟委員會農村建設試辦區計劃之要點，以示該省目下積極建設農村之實情。

(1) 目標 在改善農民生活，健全農村組織，以實現三民主義的農村社會。

(2) 途徑 以政治力量從軍訓入手，運用民團政策，組織民衆，訓練民衆，以經濟爲中心，集中農民生活，促進整個農村社會之繁榮，以教育功能，發揚固有文化，灌輸生活知識，養成自立立人之技能，勤儉互助之美德，以達整個農村之建設。

(3) 實施準則 其關於村政者，以保持原有行政系統及區域爲原則。訓練軍事化，生活團體化，整潔化，教育則應注意美德之維持，本能之發展，與基礎知識之普及。其關於生產建設者，發展本地主要農產，集中加工，并經營多角形農業，以調劑勞力與時間。注意築塘開渠，與公私造林，以調節水源，增加財富。其關於經濟組織者，注意與本區各種事業相呼應，樹立農業倉庫網，農業金融網，各種合作社事業網之三系統。其

關於教育者，注意增加農民精神上物質上之自覺與知能，與復原有之勤儉誠信之美德，注意做學教合一，以養成中堅之幹才。

(十)進行步驟 先指定柳城縣屬之長塘鄉、石碑鄉、社冲鄉、爲三實驗鄉。並利用該鄉內之移墾新村爲表證，以爲村政實驗。新村內試辦公田、公林制度，以達經費自給之目的，而求技術改良之表證。糖蔗、花生、木薯等，應分別設廠加工。中心地點成立倉庫、金庫、公店，求得經濟經營之有效組織。設立實驗學校，及國民基礎學校，以教養實驗鄉之兒童，使成爲新農村之胚胎。

民國二十一年三月一日成立廣西墾殖水利試辦區。二十三年七月一日更名爲廣西省經濟委員會農村建設試辦區。目下該區面積有二千餘方里，人口約五萬，劃爲沙塘石碑二實驗鄉。最近又劃出無憂實驗鄉。計新從北流、容縣、岑溪三縣移來墾民五百餘戶二千餘人，各有相當面積，自成村落。農產以甘蔗、糖、木薯、澱粉爲主。在此試辦區內，實施墾殖政策，適用新制度，構成新農村，以新農村之實績，促進舊農村之改造，是

爲農村建設試辦區之目的。

## 七、改進農林實施方案

廣西省內現有農產物爲水稻、陸稻、大小麥、蕎麥、玉蜀黍、高粱、粟米、苧草、豆類、甘蔗、花生、煙草、瓜子、棉、麻、藍靛等，果品爲柚子、橙子、柑子、桔子、梨子、柿子、栗子、李子、桃子、黃皮、荔枝、龍眼、香蕉、菠蘿、枇杷等，蔬菜爲瓜類、豆類、蘿蔔、白菜、青菜等，林產物爲松、杉、竹、椎、桐、樟、苦棟、椿、桐油、茶油、茴香、八角、桂皮、桂油、香薷、木耳等，畜產爲牛、馬、豬、雞、鴨、鵝、鴿等，水產爲鱸、鮫、鯉、鱒、桂魚、鱸魚、嘉魚、鮑魚、水魚等，此外天蠶、家蠶、本地蜂、意國蜂，亦有少許，以上農產均有設法改良之餘地。民國二十四年二三月，農林局以今後農林設施，有妥籌切實辦法按期完成之必要，因參酌各方意見，草擬農林實施方案，茲摘錄要點如下：

(1) 農業實施方案之要點 關於農業推行者，先注重稻、棉之改良，及蔗之推廣，其他果樹，甘蔗、煙草、茶葉等，亦酌量推行。肥料供給，水利興辦，蟲害防除，農具改良，人才培植等，亦均有規劃。關於機關設置者，以柳州農場為農事試驗總場，為全省農事試驗之中心，設農藝、園藝、化驗、病蟲害四組，執行高級試驗。八區農林示範場，加以擴充為各地區之中心，一面供指揮部隊員之演習，一面為適應地方性之試驗。八區以下，各縣區鄉農場，則由各地方辦理，由八區示範場任指導之責，執行各項推廣業務。在平樂及左右江各設棉業專場，南甯設熱帶果樹場，容縣柑橘苗圃隸屬之。桂平農場，併合於示範場。又為改良茶葉，設茶葉專場。為檢定土性，設土壤調查所。為供給肥料，設骨粉製造廠，並推行綠肥栽培，堆肥製造。為改良農具，辦農具製造廠。為培植人才，設技術人員訓練班，並準備派往外國，研究實習。貴縣蔗場，合併於貴縣糖廠。柳州蔗場，合併於試驗總場。此為最近擬定農業實施之大概。

(2) 林業實施方案之要點 規定省營林，整理地方林業推行辦法及進以，關於省營

林場部分，着眼於重要地區用材之供給，及特種原料林之營造，暨對外經濟有重要關係之特種林改良。其次進行全省省營林場之編定。關於地方林業推廣部分，除河流沿岸造林，石山林保護，各縣區鄉村公有林推行，仍依舊頒辦法辦理外；各區鄉村內所有造林荒地，均規定期限完成，及各公路行道樹分期種植辦法。原有省營林場之不甚適合者，分別裁併或縮小，另計劃二十五、二十六年度增設右江用材林，桂林薪炭林、油桐林，製紙原料林，二十七、二十八年年度增設其他次要地區之用材林，并劃定省營林區域。地方林業推廣在二十四年度規定者：（一）各縣區鄉村學校之應設林場者，全部設立，并着手造林，至二十八年完成。（二）各縣區鄉村之應設立苗圃者，全部設立。（三）河流沿岸造林地段，全部劃清，并着手造林，至二十六年完成。（四）各鄉村範圍內所有荒地，應按宜農宜林宜牧情形，及所有主別暨應分配公團或私人地區，完全劃清，並着手造林，至二十八年完成。（五）劃清石山林木保護地區。（六）公路沿途車站設置苗圃，並於道路兩傍十五丈內植樹，省道植樹限二十七年完成，縣道植樹限二十六年起實行。（七）獎

勵油桐推廣，(八)獎勵私人投資造林。此為最近擬定林業實施之大概。

(3) 墾殖實施方案之要點。關於墾殖進行事項，規定重要者：(一)各村附近荒地，由各村斟酌宜農宜林宜牧情形，分別劃清，並限期開墾利用。(二)較大地段由政府派員勘明，計劃開墾辦法。(三)較大地段須設較大工程而後能利用者，由政府先為籌款辦理。(四)大地段開墾或招移墾民或設置省營農場，按酌情形辦理。(五)辦理移民按其情形分省內移民及縣內移民兩種，省移民由政府辦理，縣移民由縣政府辦理。(六)西南邊地要區，酌量規劃軍人墾殖農場。(七)估定全省適於農耕荒地，及能容墾民之數量。(八)查定省縣各區人口分佈，及各處荒地情況。此為最近擬定墾殖實施方案之大概。

廣西農業，革新猶在始期，尙未達到運用高級技術之域，應先求低級技術之普遍化，而林業墾殖宜利用大量荒地，為普遍之推行，此為目前所亟應解決之事。農村經濟調查，組織產品加工運銷，亦為目前急不容緩之圖，均宜於農林墾殖進行中，為適應之擴展。以廣西現有之土地及農林業概況，應尙能容一倍以上之人民，增二倍以上之生產，

故能按照實施方案着着進行，廣西農村之發達，可立而待焉。

## 八、農產改進之希望

廣西農村，現處於經濟窘迫，民生凋敝之際，各方屬望於農業者甚大，將如何而能振興以自救乎？農業所能企望之程度如何耶？以農業為基礎之社會應以何為標的耶？是宜根據現在之農業狀況，施以相當之改進政策，而推想將來之生產增進，則進行之方針於是乎定也。茲就廣西現下認為有期望而可估計之數種，所述其大概於下：

(1) 水稻。佔各作物中最大部分，年產額六千餘萬担，但每畝產量多者二三担，少者不及担，比之中部各省多不及。雖有種種關係，而品種不良，實其最大原因。若能改良品種，注意肥培，防除蟲害，整理水利，至少可比現在增收半倍，即可產九千萬担矣。

(2) 棉。現產極少，年不過萬數十担，然此為服用必需之物。每年輸入紗布棉花雜

織品等達二千餘萬元。查該省在三十年前棉花原能自給，因品種惡劣，栽培不得其法，以致衰敗者。故應提倡種植，速圖自給之策。若以現在需要計算，至少須增加十倍生產，以每畝收淨花十五至二十斤計，須棉田八十萬畝至百萬畝，乃足自給。

(3) 蔗糖。甘蔗爲該省有望之物，年產五十萬担，尙可大量擴充。現種竹蔗，每畝不過三千斤，若能改良蔗種，而注意培植，可增五六成一倍。現正設製糖廠，從事改進種植，將來擬擴充二倍，除自給外，可供給雲貴等省之需要。

(4) 煙草。現有生產爲十四萬担，除自給外，年輸出二十萬元，同時輸入紙煙達二百萬元。故宜擴充場地，改良栽培，尤宜將梧州紙煙廠恢復，實行自製，並於相當時期，實行專賣，則可完全自給而杜絕漏卮也。

(b) 桐油。現有生產爲二十三萬餘担，年輸出值四百餘萬元。該省肥沃深厚之山嶺甚多，足資大量推廣。世界上需要桐油之處甚多，若擴充面積三百餘萬畝，改良品種，注意栽培，則數年之後，增加生產十倍，即年可增加四千萬元之收入。



(6) 木材 廣西全省山嶺面積一萬八九千萬畝，除石山外，未種荒山約一萬萬畝左右。若能盡力擴充林木種植，三十年內不難增加五倍之產量，即可增進二千萬元之收入。

(7) 辦炭 輸出於廣東者年約一百七十萬元，若能提倡種植，注意採伐，減輕捐稅，輔助運輸，則增加數倍之輸出，實非難事。

(8) 牲畜 牛、豬、雞、鴨、鵝等年輸出額頗鉅，在該省場地及農家力量觀察，尙可大量增加，即從消極方面以防除瘟疫而增收百餘萬元，亦甚屬易事。現政府設立家畜保育所，製造藥液，研究生產，並培植人才，實地治療疾病，而推廣繁殖。不出數年，當可大量增進矣。

以上八項改進之結果，增加收入在一萬萬元以上。他如大小麥、玉蜀黍、蘇、豆、茶油、生果、八角、苗油及森林副產等，能改良繁殖，其結果或增加輸出，或抵銷輸入，無論對於農村及省庫經濟，均有直接關係，故余以爲欲發展廣西事業，第一步須着手

開發農業，以其輕而易舉，成效迅速，且又適合於該省現狀也。

## 九、結 論

此次廣西省政府專誠招待六學術團體，至南寧舉行聯合年會，是為空前之盛舉，本人參與其間，於集會游覽之外，得考察農事之方便；而各機關殷勤款洽，詳盡指示，使見聞所及，筆錄所得，頗出乎預料之上。故於編著考察記之後，謹表謝忱於該省人士之前。

廣西原為偏鄙貧瘠之省，人口稀少，文化落後，他方不靖，生產不旺，近年來省局勵精圖治，銳意建設，以窮幹、苦幹、硬幹之精神，努力經營，着着改進，日下軍、政、學、農、工、商各界均呈蓬勃之氣象，而地方治安與軍事訓練，尤為該省所注意而辦理著有成效者，不過均在萌芽時代，尙待此後之努力護育也。



## 桂遊日記

民國二十四年八月，廣西省政府招待工、化、地、科、動、植六學術團體，在甯甯舉行聯合年會，并導遊柳州、桂林等風景古蹟。容以廣西位在西南，人文物產，當有不同之處。久有往遊之意，藉以考察該省農業狀況，而作研究之資料。近年當局銳意改進，着着建設，進步之速，足爲他省借鏡，因更有嚮往之心。事前部署一切，將兩場職務託技士俞誠如代理。自七月三十一日由滬首途，至八月三十日回來，爲期適一月。在桂以會員資格出席年會，參與會議，并受招待會之領導，隨同各會員參觀遊覽以外，更考察該省農業狀況，凡所見聞，注意記錄，另作報告，以供留心該省農事者之參考。茲將此次旅途情形，分日摘記，藉表年會之盛況，而誌桂遊之印像。

【七月三十一日 晴】上午十時偕內子亞仁登招商局海元輪，直至下午三時啓碇，夜間稍有風浪，該船之官房艙，男女分位，余同間者均爲工程師學會會員，亞仁同住者則爲

赴廣州之雲南女客，同船會員約七十人。

【八月一日 晴】晨覺船隨浪震動，稍感不暢，中膳未進，夜則稍食之。

【八月二日 晴】今日浪減小，常出甲板遠瞻，海濶天空，頗有興趣。

【八月三日 晴】昨晚接無綫電，謂有颶風過境，因加速前駛，今晨七時到油頭暫泊，會員中有乘車往潮州訪韓文公古蹟者；余恐疲勞，因偕亞仁遊中山公園，面積頗大，林石幽雅，曾攝影留紀念。在安樂園午餐後，繞遊街道多時，五時由油頭出發。

【八月四日 晴 晚有雷雨】晨十時餘抵香港，入新亞酒店休息。午至永安大東酒樓用西菜。午後參觀匯豐銀行新建大廈，聞建築費需千餘萬元。嗣乘汽車上山，經過淺水灣，沐浴者甚多；山路愈高，風景愈佳。至山上電車站，俯首下視，全市均收眼底，觀玩久之，至電燈齊明，下山散步鬧市。

【八月五日 晴 晚大雷雨】上午九時邀同會員十五人作一小組，分乘汽車至渡船處渡至九龍，山在港會員領至城門水潭工程處參觀。該潭築於城門山之上，開需建築費千餘

萬元。現正進行初步工程，將來完工之後，香港九龍之用水，均可取給於此。旋繞遊九龍全山，車行二小時，所過皆林泉潔靜之處。渡江至寓，已二時有餘。託中國旅行社買赴梧州票，在海安碼頭乘江蘇輪，五時開船。

【八月六日 晴】晨九時抵三水。目下河水甚急，水位頗高，街上水深數尺，余等雇小船渡至甬道上步行。兩傍均榕樹，氣根飛舞，頗可觀！經過縣政府而至中山公園，稍有花木及建築物。以該縣之西南鎮較爲熱鬧，因乘火車前往，入仁生茶館用膳。午後登小山之中山公園，下望全市半在水中。遊息至三時半復乘車回三水，渡登輪船，四時半啓旋，見甬旁多山，風景頗佳。傍晚經過幾重山峽，更有可觀。

【八月七日 陰 午後雷雨】船溯西江而上，江面頗寬，江水黃濁，知上游缺乏森林，兩水挾泥砂而下也。十二時到梧州，有廣西大學、縣府、公安局等派員迎接。旋即換乘小船渡至對岸，登山入廣大宿舍安息。午後有勞大畢業生來訪，曾與之繞觀；校舍廣大，成立纔二年，而建設甚速，實堪欽佩！晚膳後到梧會員三百餘人，齊集大禮堂聽馬君

武校長之歡迎詞，十時餘始畢。

梧州位於廣西省之東，適當鬱桂二江匯合之點，爲入粵港孔道。有已通車之容蒼幹路，以通北博鬱陸興貴邕各區，出入口貨物皆集散於此。人口達八十萬，商業航務，頗爲繁盛，蔚爲本省百貨運銷之樞紐，而形成全省商業區之重心。

【八月八日 陰】今日分組參觀，余因隨往硫酸廠，由蕭堅白先生領導。廠爲德人所設，計資本八十萬，原料硫鐵礦由廣東英德縣運來，應用鉛室法製成六十六度之硫酸，每日可出十噸，概售與廣東兵工廠。數年前粵省設廠自造，存貨過多，以致停工，現正設法整理，擬再開工云。另有硝酸製造部向德國買硝石，在香港交貨，每噸需港幣九十餘元，用以製成硝酸。又有製炸藥之部分，未及細觀。午後參觀廣西大學，該校自十六年籌備，十七年十月十日正式開學，十八年爲軍事停頓，二十年九月復開學，分理農工三學院，理學院設數理、化學、生物三系，農學院設農林兩系，工學院設土木工程、機械工程兩系。建築設備均頗完備，附設有農場、林場、工廠及植物研究所等，正在努力改

進。四時渡江游覽梧州市街，晚在洞天酒店應馬校長及蔡縣長之宴。九時許分登省政府所備之輪船，向南甯進發，因船中會員過多，頗覺擁擠。

【八月九日 晴】 船向西江逆流而進，過藤縣、南平、桂平，到處可見大水高漲，田廬淹沒，河邊見成叢之竹，亦有淹沒半株者，終日坐臥閒談而已。

【八月十日 陰 雷雨】 今日經過貴縣、橫縣。兩邊多山，風景頗佳，不過大水滔滔，仍如昨況。各船上有招待，有衛士，膳食亦頗完備，今晚省府更派員乘輪遠道來迎。

【八月十一日 陰】 上午到南甯，派有多人在碼頭迎接。余等住第一招待所，即省府公寓，飲食起居，頗爲舒適。此次六學術團體到桂，引起全省注意，而當局待以上賓之禮，均覺受之有愧！余以身體稍感不適，曾往醫學院求診。此間氣候潮悶，稍感氣機不暢。見本地人多面黃肌瘦，或爲此故。據醫生檢查，謂本地多食生菜，腸中多寄生蟲所致云。此間文武官員及一班公務員，均穿藍布制服，其儉樸可風。

南甯於光緒二十四年闢爲商埠，民國改爲邕甯縣，全縣面積一萬六千九百零四方形



，人口有三十五萬，位居本省之南，當左右二江之交匯，陸路有已成通車之邕柳、邕梧、邕欽、邕龍、邕武諸幹路，水陸交通便利，商業以洋貨、洋紗、苗油、八角、紗紙、糖、油、荳、米等之交易爲大宗。工廠十餘所，其規模較大而屬於公營者，有印刷廠、製革廠、染織廠、土布廠等。中等以上學校有醫學院、高級中學、初級中學、女子中學、陸地測量學校、會計人員養成所、電信人員養成所、無綫電訓練班、特種師資訓練班、平旦中學及商業職業等縣立小學計五百所，年需經費二十六萬餘元，自省會遷南甯後，全省最高機關遷駐於此，機關林立，人文薈萃，蔚爲黨政軍司法發佈命令之樞紐，形成全省政治區之重心。

【八月十二日 陰】上午七時起在省府大禮堂舉行六學術團體年會開幕典禮。來賓與會員不下千人，爲學術界空前盛會。十二時攝影，午後討論會務，晚黃主席在省黨部宴請會員，宴後有桂劇及游藝以享會員。

【八月十三日 陰】七時起聽李總司令講演，題爲『廣西建設經過及對國事的感想』。九

時後宣讀論文；余曾講上海機製工業之消長。午後討論會務，余曾抽空赴農林局訪陳大甯局長，探訊農業狀況。據云全省面積三二八、三八五、二五〇畝，石山面積占四八、八四〇、三七五畝，荒地面積一三、二四三、五五九畝，耕地面積二九、八九二、一六一市畝，內水田面積佔六四・〇五%，全省戶數二、六七一、七五六戶，內農戶數八七・二一%，每農戶佔耕地一三市畝。農戶之中，自耕農有四六・三〇%，半自耕農二八・一九%佃農二五・五一%。農林局管理全省農林行政，附設農業中心試驗場，負技術上研究指導之責。另設農業示範場八處，作為推廣之機關。省立林場以前有十餘區，現合并為五區。凡縣區鄉村及學校均設公有林，責成當事人負責實施。又於重要河流沿岸十五里以內之荒地荒山，及道傍十五丈以內之處，均須造林植樹。此項計劃期於五年間完成，則將來泛濫之患減輕，西江之水清澄，胥賴於此也。嗣往省立化驗所，係去年三月成立，經常費三萬，臨時費五萬，內設無機化學室，大概分析鑛產；有機化學室，大概研究造紙及各項土產。惟器具未購齊，尙未開始工作。晚李總司令設宴於省黨部，計

四十餘桌，宴後有粵劇及游藝。

【八月十四日 晴】七時起黃旭初主席演講題爲『廣西政治現狀』。九時後分組宣讀論文，午後參觀博物館。見普通陳列品之外，有苗民之用具，及製造品等，爲余等所初見。晚廣西各學術團體設宴於省府網球場。宴後放映電影，初爲此次會員到南甯之情形，繼演七千俘撈、爲前次共匪過境時俘獲之情形也。

【八月十五日 晴】七時起白副總司令講演『廣西現行政策』，歷久不倦。九時後討論會務，午後分組參觀，余曾往軍醫院、印刷廠、國基研究院、家畜保育所等處。晚會員公宴省府當局及各界。宴後又有桂劇及游藝助興。

【八月十六日 晴】九時分乘汽車往武鳴參觀民團，至則李總司令及其夫人已先在。用點心後閱操，演講。廣西全省九十九縣，有正式軍隊十九團，計二萬餘人，現極注意訓練。民團分爲南甯、柳州、桂林、梧州、平樂、龍州、百色、天保八個民團區，團兵分後備、常備、預備、特務四種。常備役期六個月，期滿編爲預備役，四年滿編爲後備役。

，至四十五歲爲止。預備隊於農隙時訓練一星期，後備隊訓練二個月，民團幹部訓練隊訓練六個月。常備隊團兵及幹部訓練學員均給餉銀，其餘以無給爲原則。各區指揮部負區屬各縣督促徵練及綏靖全責，得編特務隊四隊，以便指揮。幹部訓練隊學員期滿後，担任各縣鄉鎮村街長，民團後備隊隊長，及國民基礎小學校長，所謂三位一體是也。

旋乘車經過夏黃兩村之鄉公所，見全村統計數字頗爲詳盡，各項道路森林等建設，努力進行，各村均宜如是改進。後遊鳳山，平地上矗立，奇異石山復參以人工建築，甚可遊玩。中有太極洞，深廣可容百人，入內頗覺涼爽。循原道回南甯，已卜暮矣。

【八月十七日 晴 有雷雨】 七時分乘汽車，由南甯出發，李總司令李夫人黃主席等均來送行。所過多荒山，林木極少，平地種稻、蔗、芋、玉蜀黍等，但亦多荒蕪者，十二時餘至遷江，入民團苗圃用膳。午後曾渡紅河，以水急費時，晚到柳州，即渡江宿柳州初中。

柳州居本省之中部，處柳江之中流，車路縱橫，交通便利，民十七劃爲工業區，有

水泥廠、磚廠、糖廠之設計。現規模宏大之酒精廠，已在開工，將來不難成爲本省工業區之重心。

【八月十八日 陰 有陣雨】晨乘車往沙塘參觀農村建設試辦區，主任伍廷颺，技師黃明，親出招待。據述廣西西北多荒地，東南區人口較多，因於二年前省府撥二十餘萬作移民之資，指定柳城縣屬之長塘、石碑、社冲爲三實驗鄉，利用該鄉內之移墾新村爲表證村，以爲村政實驗。又以沙塘實驗農場，繁殖優良蔗苗、樹苗、木薯等，以資推廣；就農產之種類設廠加工，以便運售；在各區中心地點，分別成立，倉庫、金庫、公店求得經營實績；在沙塘設立中心實驗學校，各鄉村設立國民基礎學校，以教育子弟。蓋農村建設以改善農民生活，健全農村組織，以實現三民主義的農村社會爲目標，更以政治力量，運用民團政策，訓練民衆，統制農產，改善經濟組織，發揮教育功能，養成自立技能，俾建設整個之農村，而促進社會之繁榮，試辦區即乘此意志先行試辦，若辦之有效，更推及全省云云。旋在伍主任公館用膳，午後遊覽立魚峯，并參觀航空學校及農事

試驗場。該場成立於民國十五年秋，初名柳江農林試驗場，幾經變更，今年七月始定現名。全面積七千六百餘畝。除石山溪澗道路溝渠及房屋等地外，計有田畝園圃及林地四千餘畝。本年經常費七萬餘元，臨時費六千元，內分農藝、園藝、病蟲害、化驗及事務五組，研究稻、麥、棉、菸、玉蜀黍、高粱、落花生、柑、橙、柚、桃、枇杷、芭蕉、甘藍、洋蔥、白菜、西瓜等之青種與栽培。畜牧、化驗、病蟲害等均經停頓，現正竭力恢復。政府當局以農林事業關係於民生者至鉅，已決令農藝部遷於沙塘，擴大作業範圍，將來頗可發展。嗣返柳州公園，此為柳侯研讀之處，多紀念性之建築，有柳侯祠及柳侯衣冠墓，均經拜謁。晚章師長等在思柳軒設宴，為余等洗塵，盡歡而散。

【八月十九日 晴 晨有陣雨】四時起床，即渡柳江乘汽車北行，渡河三次，至榴江縣政府中餐，承黃縣長殷勤招待，至荔浦渡河時又有茶點享客，沿途除預定招待之處外，復有兵士隨時隨地護衛。經陽朔縣境，山峯奇特，雄偉秀麗，見所未見。四時許過西林公園，曾入內觀山水之勝，原為岑西林私園，現辦師範學校，讀書於此，真幸福也！五

時到桂林，招待員出郊迎接，住高中宿舍，位於桂城中央，爲前明靖江藩邸，故屋宇高敞，外圍禁城後有花園。余等到桂全城震動，因爲學術界空前之盛舉也。

桂林位於本省之東北，山明水秀，人物聰穎，明清以還，爲省會所在地，至今學校林立，文人輩出，故成爲全省文化區之重心。

【八月二十日 晴】上午參觀圖書館，陳列圖書、古董、儀器、動植標本以外，現更舉行書畫展覽，供會員觀摩。嗣至疊綵山，岩石層疊之下，有風洞、有亭榭、點綴其間。石室中更涼颯襲人。城北數里有虞山、韶音洞，南薰亭，甚可觀玩。中山公園在桂城中央，內有紀念塔、仰止堂、五詠堂、中山堂等建築物。而獨秀峯巍然矗立，磴道凡三百六十餘級，巔有危亭數座，萬山環拱，故以獨秀名。循灑江而東，渡浮橋約行二里至月牙山，以山腰石室寬平，崖石成半懸形如初月，故有是名。怪石巉岫，樓閣參差，倚虹樓、叢桂樓、襟江樓，其有名者也。余等即在此用饅首水米之類果腹。由此前進，有龍隱巖，巖上有狄武襄公平蠻碑石，壁下有大洞，高可十丈，洞頂石縫，龍跡天矯，故

名龍隱。宋人游跡最盛，鑄題之象，環壁幾無完石。在花橋東北有石門，曰嶺南大觀。行數十武抵普陀山，左有元風洞，右有棲霞洞，中建佛剎，下臨清溪，平崖積翠，蔬果連畦，風景幽絕。余等經叢翠堂，挹秀軒，而至棲霞寺；內有壽佛洞，巖壑幽寂。過此行未幾至七星巖，山腹有石洞，下行數十級，得石室可坐百餘人，高數十丈，濶亦四五丈，鐘乳石筍成林，水滴不絕，甚覺雄偉。內有兩路，一路西行，前有大壑不可進，余等列炬向北行，僂僂而入，數步則寬廣，再進穴道，復曲狹。左巨壑右深潭不一而足，如飛龍潭、摩天嶺、賴子潭，皆險地也；捫壁蛇行數十武，輒見石門石檻鐘乳叢紫，旁列萬狀，導者指之，狀其貌曰：象捲鼻、獅抱球、駱駝長頸，而鞍背山如佛合掌而跌腳，其他如蓮、如蓋、如床、如丸、如晒網、如奕棋、窮形盡相，攝魂駭目，穴行數里，約需四十分鐘。東向見天光一線，突抵洞口出巖之背矣。世稱桂林山水甲天下，而巖洞之奇，更有出人想像者！晚回寓在臨時販賣處，買土產數事，即上招待處預雇之民船，同船八人坐臥尙覺舒適。



【八月二十一日 晴】晨七時開船離桂，有兵船同行，沿途又有駐軍保護，灘江水清，兩岸山秀，順流而下，風景頗可賞玩，晚遂陽朔停泊。

【八月二十二日 晴】晨四時開船，兩邊山景奇突，鄉村似多貧苦。河狹處水流極急。午時至平樂，會上岸一遊。晚抵昭平停泊。

【八月二十三日 晨有濃霧】晨三時餘開船，在船內或閱書或閒談以消磨光陰，見廣西統計叢書所載，民國二十三年度財政總收入爲五三、一六八、五五三毫幣元，總支出六五、六八六、七九〇毫幣元，田地價格上等田每市畝平均五十四元六角，下等田二十二元一角，上等地二十六元，下等地六元五角，似頗低廉。晚抵倒水停泊。

【八月二十四日 晴】晨三時餘開船，見沿途之山，較前幾日者爲平坦。山上多樹，鄉村似較豐富。十二時到梧州。午膳後遊廣西大學植物研究所，所在山上，原爲英國領事所居，佈置頗整潔，由西大收買，本年三月始設立研究所，現正從事植物分類工作云。夜膳後，乘汽車上茶山，游中山公園，建有中山紀念室，頗雄觀，花木之佈置，尙屬簡

軍，諒爲經費關係也。

【八月二十五日 晴】上午游梧州街道，曾入蒼梧縣政府，以縣長他出，未能探問縣政。僅錄標語數則，「救亂救貧救愚救弱是廣西建設的目標」，「整齊國家民族社會力量消弭階級鬥爭」，「掃除文盲推行國民基礎教育，統制經濟使農工業平衡發展」，「鞏固國防應付世界大戰，武裝自衛保障廣西建設」。午後登大興輪船，一時半向東進發，夜半至三水有站長及巡警等，迎至三水車站。在車中頗感悶熱，候至天明，始罷開車。

【八月二十六日 晴】晨六時半開車，沿途作物林木，頗爲繁茂，村舍亦頗繁密，八時半到石圍塘，渡至西濠口，就入新華酒店安頓行李，即參觀硫酸肥料水泥等廠。中午雇車往石牌中山大學，應鄒海濱校長之宴，得遇黃彭、張等諸舊友，快慰之至！席間鄒校長演說校舍新建情形及生產教育之意義。中山大學秉承總理之遺意，在石牌建築新校舍，預計需二千餘萬元，已費四百餘萬元，規模極大，現有面積三萬餘畝，積極稱作造林，以謀自給。宴畢繞觀校舍，堂皇寬大爲全國冠。旋往黃花崗參謁七十二烈士墓。再

至市政府，承劉市長親出招待，繞觀多時，府後有中山紀念堂，宏麗堂皇，肅然起敬！六時半往觀音山，應林主席之宴，九時餘盡歡回寓。

廣東全省九十四縣，面積八七三、四〇六方里，農田面積四〇四、二七四頃，人口三三、一七九、〇七八人，二十一年國庫收入五五、五六四、四三三、〇二元，支出五五、九四七、六三九、七八元，二十二年度收入五一、八六四、一九三元，支出相等，廣州市在二十二年人口一、一二二、五八三人，學校三四七所，學生七〇一一人，經費二、五二二、五五四、四二元，二十三年度廣州市庫收入結算，收入爲九、六八〇、六一九、七七元，支出爲八、七四七、七八七、〇一元也。

【八月二十七日 晴】晨九時許，枯桐、家元二先生來寓邀余等，赴白雲山順道參謁中山紀念堂、七十二烈士墓、十九路軍陣亡將士墓等。再前進入模範林道正門，漸次上白雲山，風景頗佳，過山頂見一潭名黃婆洞，可以遊泳，附近有松風亭、水月閣、公安橋及兒童運動場等建設物。遊客頗多，山上馬尾松（係直接播種者），廣葉杉、台灣相思，

有加利、油桐、樟、栗等，共計二百五十餘萬株，面積達二萬一八百市畝，現均歸中山大學第一模範林場管轄，林場辦事處在黃婆洞前，主任黃枯桐先生早備午餐，余等飽食後，即下山回寓整理行裝，即往廣九車站乘招待委員會所備之專車離廣州。沿途見果園頗多，作物亦茂盛，知廣東鄉村較爲富裕也。四時餘抵九龍登林肯總統號，舖設床位後，再渡香港用夜膳。

【八月二十八日 陰】晨六時開船，以後常在甲板上閒眺風景，或互談瑣屑，因同行會員有三十餘人也。

【八月二十九日 陰】在船上遠望，不過水天一色，別無所見，因以閱書閒談，消磨光陰。

【八月三十日 晴】晨見水色漸黃，西面隱約有山，嗣後兩面視岸，十二時渡入吳淞口，二時餘始趁小輪渡至海關檢查行李，廣西之行，就此完成。自出發至回滬適爲一月，

桂遊日記

五四

雖旅途未免困頓，然以初歷該地，見所未見，彼方招待又極周到，故精神上甚感愉快焉。

中華民國廿四年三月六日

收到

呈

繳



所  
有

版  
權

# 廣西農林考察記

◀ 定價大洋貳角 ▶

著者 包伯度

發行人 莊崧甫

出版者 中國農學社  
上海棋盤街  
交通路

發行所 新學會社  
上海棋盤街  
交通路

代售處 各省大書店

民國二十四年十一月初版

