

西南叢書第一種

西南公路史料

~~151737~~

民國三十三年



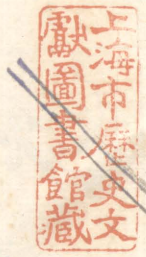
上海图书馆藏書



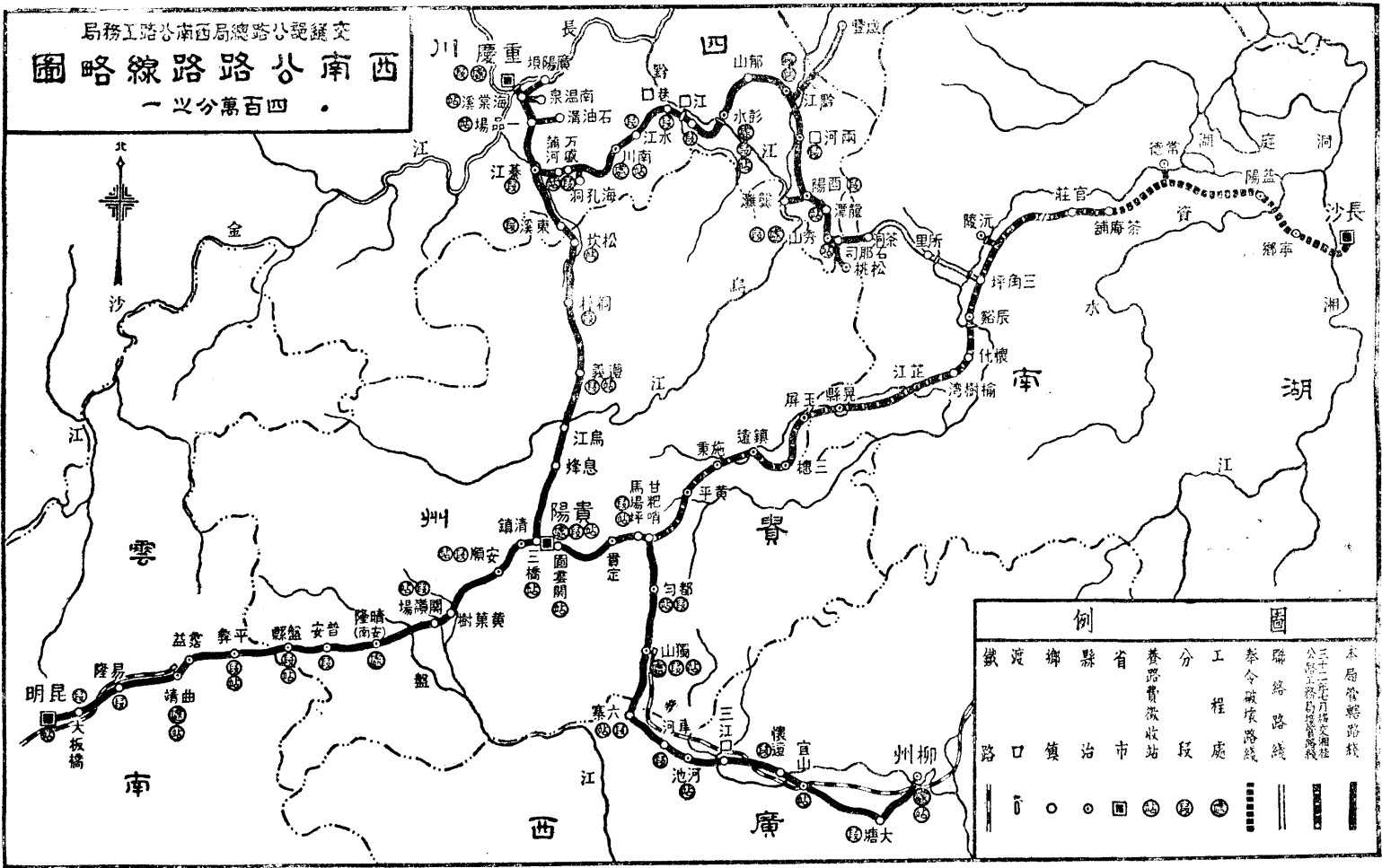
A541 212 0000 6389B

西南公路史料

交通部  
公路總局  
西南公路工務局編印



交匯鐵路總局西南公路局  
**西南公路路線略圖**  
 四萬分一



例		圖	
鐵路	渡口	縣鎮	省市
養路費徵收站	工程段	聯合破路線	聯路
本局管轄路線	三十七年七月竣工路線	公路局管轄路線	

# 西南公路史料要目

- 一 緒言……………(一一)
- 二 各綫沿革……………(二一五)
- 三 統一管理之經過……………(六一八)
- 四 組織變遷……………(九一二五)
- 五 工程及管理機構配備……………(二六一二七)
- 六 工作概況……………(二八一三五)
- 七 附錄……………(三六一三九)

# 西南公路史料

## 一、緒言

本局自民國二十七年一月一日成立，迄今五年有餘，因機構與職掌屢有調整，故組織與名稱，亦時有變更，本冊所載，係截至三十二年年底爲止之路史。回想此數年中，抗戰方殷，旅運頻繁，此跨越五省長達二千餘公里之道路，一面既須經常負責養護，一面復須將未合工程標準之處，整理改善，以適應戰時之需要，其工作之艱鉅與本路員工艱苦奮鬥之情形，當爲世所共見，斯編之刊，不獨紀述本路締造之經過，而鑒往知來，亦正所以勵今後之工作也。

## 二、各線沿革

西南公路，以貴陽爲中心，東起長沙，西迄昆明，南抵柳州，北達重慶，更以川湘路川段路線爲其輔助線，總長三千四百餘公里，跨湘、桂、川、滇、黔，五省，最初係由各省個別興築，自本局接管後，迭經陸續加以改善，茲將各省當時興築情形分述梗概。

### 湖南省

由長沙西瀝灣市起，至鮎魚鋪止，共長六三六公里，內西瀝市經白箬鋪至寧鄉縣一段，約四四公里，係於十五年二月開始測量，十八年八月完成；寧鄉至益陽一段，約六五公里，十七年十一月測修，至十九年十月完成；自常德經桃源、沅陵、辰谿、芷江至晃縣鮎魚鋪段，長四五六公里，係軍事委員會電令興修，在行營公路處直轄下，組織湘黔公路工程處，分段興築，自二十四年三月開工，至二十五年六月完成。

知。

## 廣西省

由柳州至六寨共長三二七公里內，自柳州經大塘，宜山以達河池一段，長二二二公里，由民工興築，二十二年秋，其中大部份始鋪砌沙石，由河池經南丹以迄六寨一段一〇五公里，此段着手甚早，民國八年一月開始測量，旋因時局影響停頓，二十一年一月復測，隨測隨修，至二十二年秋完成。

## 四川省

川黔線由重慶之海棠溪，經綏江、東溪，而達松坎，計長一九一公里，係四川公路局於民國二十四年，奉 委員長行營令飭修築，其經費由行營暨省政府指撥專款一百二十萬元，於是年二月征調民工興築，至同年五月完成，另支綫四：一爲一石太飛支綫長三十八公里，二爲海溫支綫長七公里，三爲海廣支綫長三十六公里，四爲其九支綫長三公里餘。

川湘綫川段路綫，自綏江雷神店經泅河、萬盛、南川、白馬、江口、彭水、黔江、酉陽、龍潭、秀山至

川湘交界茶洞止，計長七〇七公里，暨萬家園至海孔洞之萬海支綫五公里，黔江至石門坎之黔石支綫二十二公里，係四川公路局於民國二十三年征集民工，開始建築，經費由軍委會委員長重慶行營，暨全國經濟委員會撥助，此路地勢險峻，歷時四載，於二十六年工竣。

## 貴州省

【東線】由貴陽經龍里、貴定、馬場坪、黃平、鎮遠、三穗至玉屏之鮎魚鋪而達湘境，共長三七〇公里，自貴陽至馬場坪一段，長一一四公里，係周西成氏主黔政時所築，於民國十八年完成，馬場坪至鮎魚鋪，計二五六公里，係二十四年三月剿匪第二路軍總指揮部徵工修築，於同年八月完成。

【南綫】自貴陽至馬場坪一段，與東線同綫，自馬場坪向南經都勻、獨山，以達廣西之六寨，約一九〇公里，合計三〇四公里，馬場坪至獨山一段，於二十二年十月完成，獨山至六寨一段，二十三年一月完成。



【西線】自貴陽經清鎮、平壩、安順、鎮甯、晴隆、盤縣至黔滇交界處之小街子，共長四一一公里，自筑至黃菓樹一段，計一四二公里，係周西成氏所築，於十七年一月完成；自黃菓樹至盤縣，計二〇一公里，由行營公路處主持修築，於二十五年九月完成，自盤縣至小街子，計長六八公里，係行營撥款，由滇省政府征工代築，於二十六年春完成。

【北線】自貴陽經息烽、烏江、遵義、桐梓至松坎，長二九五公里，亦係周西成氏於民國十七年開修築完成。

## 雲南省

由昆明經楊林、馬龍、曲靖，以達平彝東小街子，長二四二公里，係民國二十四年，由雲南全省公路總局督修完成通車。

### 三、統一管理之經過

民國二十六年七月，行政院、軍事委員會、全國經濟委員會、軍政、交通、鐵道三部，及川、滇、黔、湘、各省當局，在京集議改進西南公路交通辦法，另組西南各省公路聯運委員會，以長沙至貴陽，貴陽至昆明，及重慶至貴陽，爲聯運綫，除區間運輸及養路管理等項，仍由各省自辦外，凡聯運客貨，均由聯運委員會統籌辦理，本路統一運輸，實發軔於此時。其後戰局日益開展，後方運輸孔亟，復由現任黔省府吳主席等上書孔院長，建議統一路權，改組聯運委員會，成立西南公路運輸總管理處，仍隸全國經濟委員會，是爲本路統一組織之嚆矢。

#### △附吳主席等上孔院長函

庸公副院長鈞鑒；查西南各省公路運輸，於經濟國防並多關係，去歲各部會迭奉 委座電令並經 鈞院會議通過，設立西南各省聯運委員會，辦理西南各幹路聯運事宜，惟以時值平常，僅求達到聯運目的，未將各省路權完全接管，以致對於客貨運輸，車輛調度，未能盡量統籌。值此非常時期，種種困難，隨時發現，鼎昌等一再會商，僉以爲宜加改組，以應需要。滇緬公路業荷 鈞長撥款興修，國際交通，實

多利賴。貴陽柳州一線，北通湘鄂，南接安南，亦關重要，似應加入聯運範圍，以完成西南公路運輸幹網。茲擬具辦理西南各省公路運輸計劃大綱，送請鑒核，敬候裁督施行，專肅，祇請鈞安！

吳鼎昌 張家璈 翁文灝 錢昌照 秦汾

總管理處於二十七年一月一日，正式成立於長沙，旋奉令改隸交通部，更名西南公路運輸管理局，即先後與有關各省磋商接管省際各幹線，計：

1. 湘境 長沙至晃縣段 二十七年四月一日接收
2. 桂境 六寨至柳州段 二十七年七月一日接收
3. 川境 海棠溪至松坎段 二十七年七月十九日接收
4. 黔境 晃縣至平彝段暨松坎至六寨段 二十七年十月一日接收
5. 川境 綦江至茶洞段 二十七年十二月一日接收
6. 滇境 平彝至昆明段 二十八年一月五日接收

至是始完成西南公路之統一管理，至川滇及滇緬二線，原亦在西南公路統一管理範圍之內，嗣以路線過長，政府特將該二線劃出，分別另設川滇公路管理處及滇緬公路運輸管理局，以專責成。

三十二年三月奉交通部令以設立湘桂公路工務局，飭將湘黔路自馬場坪甘靶備以東路綫，所有工務經費通管理事宜，移交該局接管，經於同年七月一日實行交接。

△附交通部訓令 三二、三、二三 公字第八五四〇號

## 交通部訓令

發文公字第一〇〇號

民國三十二年三月二十三日發  
民國三十二年三月二十七日收

事由：為設立湘桂公路工務局令仰遵照移交湘黔路務由

令西南公路工務局

查桂穗公路為湘桂黔三省邊區聯絡路綫湘黔公路亦為湘西主要幹綫與桂穗路相接於三穗形成湘桂交通之一環沿綫物產豐富今後交通頻繁改善工程及交通管理亟待加強茲為適應實際需要起見爰設立湘桂公路工務局主管桂穗湘黔兩路工務及交通管理事宜一派羅英為局長其他工作人員即就兩路原有人員甄別擢優任用并指定原分配於該兩路之改善工程費養路補助費及兩路經徵之養路費與其他雜項收入等為該局經費來源一除飭該局長積極籌備於四月一日成立外合亟令仰遵照即日移交湘黔路務具報為要此令

部長 曾養甫

## 四、組織變遷

二十七年一月總管理處隸屬於全國經濟委員會時，內部分為祕書室暨車務、機務、營業、材料、會計六課（見附表一）。旋改隸交通部，更名西南公路運輸管理局，將會計組改為會計室，並分股辦事，局外設訓練所與修車廠（見附表二）。二十八年三月遵照部頒組織規程，內部設總務、業務、機務、工務、材料、會計六科，局外設各段辦事處等附屬機關（見附表三）。同年八月奉令將公路運輸與工程，劃分辦理，其運輸業務，由部另設川桂公路運輸局專司其事，試辦五月，旋復採納美國公路專家謝安、白熙、范百德三君之建議，經行政院呈准國民政府特許設立中國運輸股份有限公司，於二十九年一月一日成立，同時撤銷川桂公路運輸局，所有該局一應設施及業務，均由中國運輸公司接辦。至工程及交通管理，奉令改組為西南公路管理處，專負其責，即於二十八年八月一日宣告成立，內設祕書室暨總務、管理、工務、會計四科，外設各辦事處等附屬機關（見附表四）。抗戰進入第三年後，公路運輸日益繁複，新興工程，與日俱增，本路為適應事實需要

紀見，將原來組織，加以調整，將工務科改爲工程科，並增設橋渡科及材料統計兩室，於二十九年六月奉准施行（見附表五）。

三十年六月奉 交通部令知奉 委員長手諭，飭將郵轄全國公路工程運輸管理等機關，一併劃歸軍事委員會運輸統制局接管辦理，並定六月十六日起移交，七月一日正式改隸。

△附交通部訓令一三〇，六，二〇。

案奉 軍事委員會委員長蔣宥川侍參代電開：「現在各公路工程運輸情形，甚爲複雜，不能適合戰時要求，在抗戰期間必須歸軍事方面集中事權，統一運用，以期增進效能，擬將交通部所屬部內部外關於全國公路工程運輸之管理機關，連同車輛廠庫工程設備人員器材及經費等，一併撥交本會運輸統制局接管辦理，並定六月十六日起開始移交，六月三十日以前移交完畢，七月一日起正式改隸何如，希即日具報」。等因 奉此，自應遵辦，除呈復外，仰即遵照辦理，爲要。此令！

三十一年二月又令改稱西南公路工務局，其組織亦有變更（見附表六）。

三十一年十二月奉運輸統制局令以奉軍委會令，運輸統制局撤銷，公路部份自三十二年一月一日起，劃歸交通部接管；並由交通部成立公路總局負責主持公路業務，本局遂復改隸交通部，受公路總局指揮監督。附運輸統制局訓令——三一，一二，二十三，甲字第九二〇六號，至內部組織，亦遵照部頒組織規程規定，將管理科改組爲監理材料兩科，並成立人事室。（見附表七）

軍事委員會  
運輸統制局 訓令 甲字第九二〇〇號  
民國三十一年十二月廿三日發出

事由：爲本局奉令撤銷所屬單位分別移轉管轄由

一、奉

軍事委員會辦一字第二五三〇七號令發調整中央軍事機構辦法運輸統制局應即撤銷爾後之業務移轉劃分及內部單位改隸改組附屬單位之移轉實施時期之決定等由參謀總長擬呈核定分別飭遵

二、復奉

奉座核定本局各單位移轉辦法如下

四、組織變遷

甲、劃歸交通部接管者

1. 運務總處包括重慶公共汽車管理處及各路運輸局

2. 公路工務總處及各公路工務局

但公路建設與軍事有關在立案之初應先呈軍委會核定

3. 祕書處之人事科

4. 汽車牌照管理處

5. 司機技工管訓會及運輸人員訓練所暨各路整訓班

6. 汽車配件管理委員會及配件總庫製造廠整車廠

但配件之分配管制應由軍事委員會核定運輸統制局所投股本撥歸軍政部接收

7. 會計及財務兩處除酌留一部份辦理運輸統制局結束外餘一併移交

乙、劃歸行政院接管者



液體燃料管理委員會

但液體燃料之分配管制仍由軍委會核定辦理

丙、撥歸軍事委員會接管者

監察處

丁、上列應行移轉之單位統限於本年底移接完畢運輸統制局負責至本年底止

三、除遵照自三十二年一月一日起本局停止收文並分行外合行令仰

遵照移交爲要

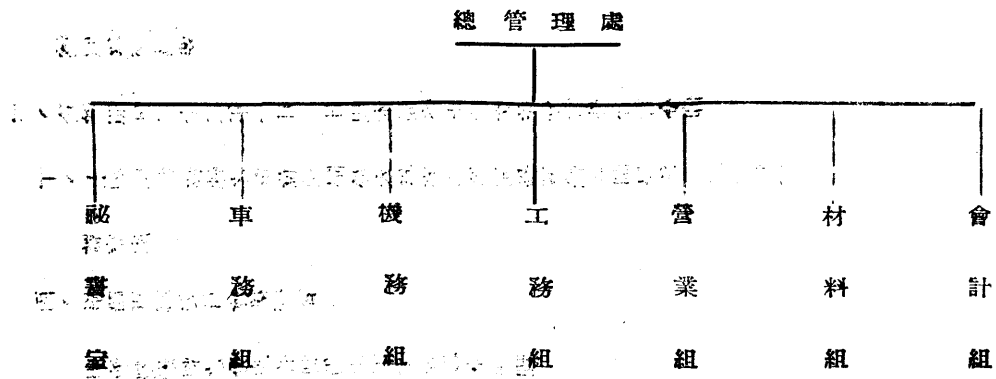
右令

西南公路工務局

主任 何應欽

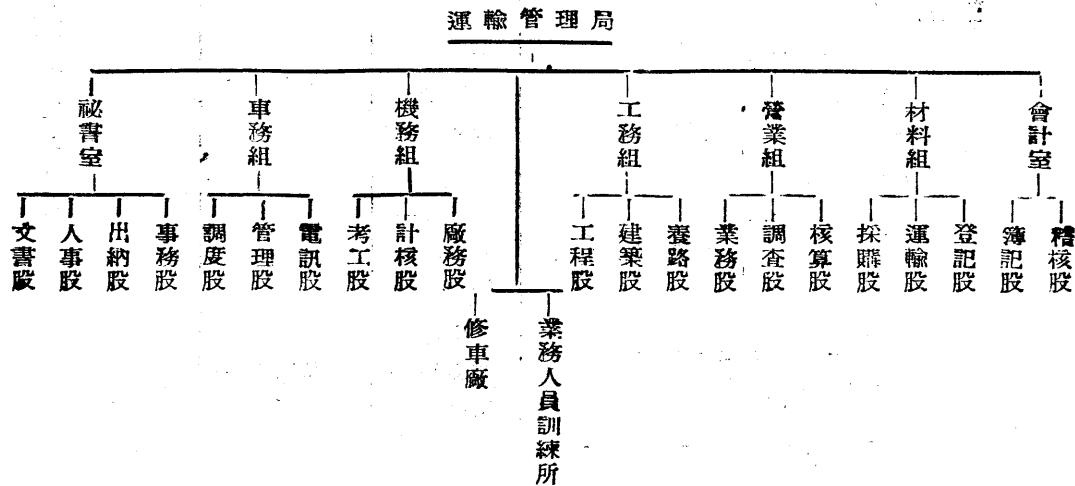
西南公路民衆 附表一 總管理處時期 (二十七年一月)

共有



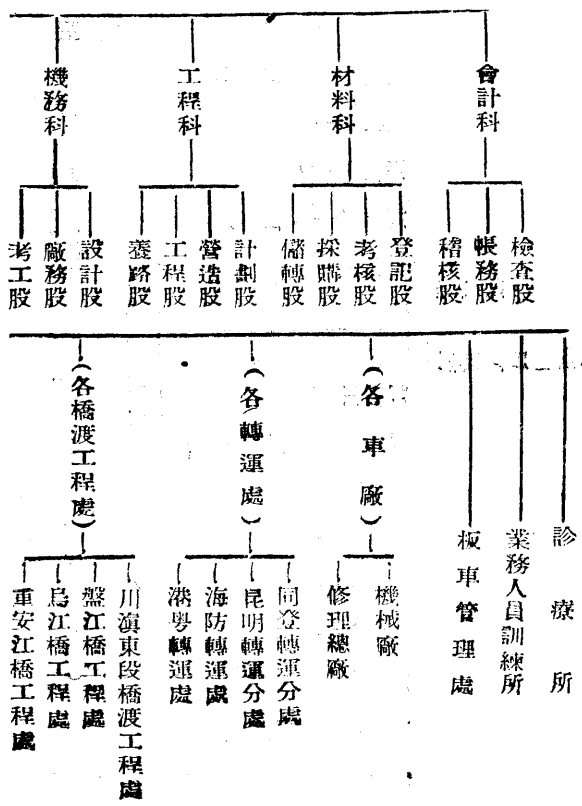
西南公路民衆

附表二 改稱運輸管理局時期(二十七年三月)



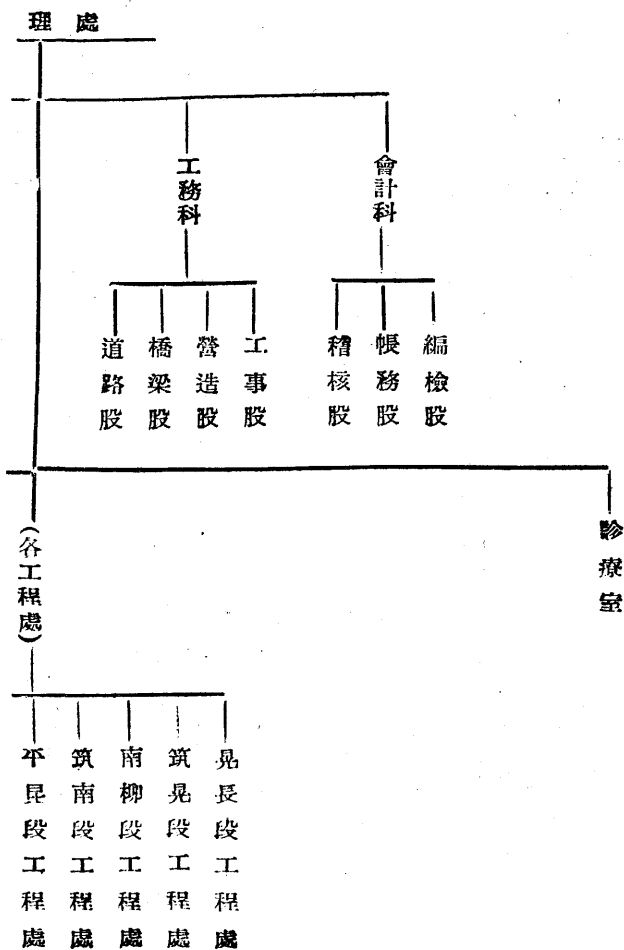
# 改組時期 (二十八年三月)

## 理局



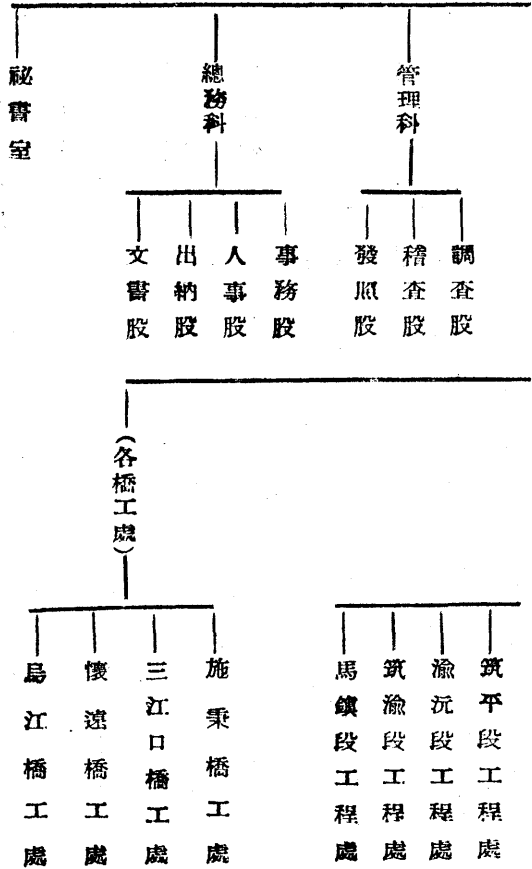


# 成立時期 (二十八年八月)



附表四 管理處

管



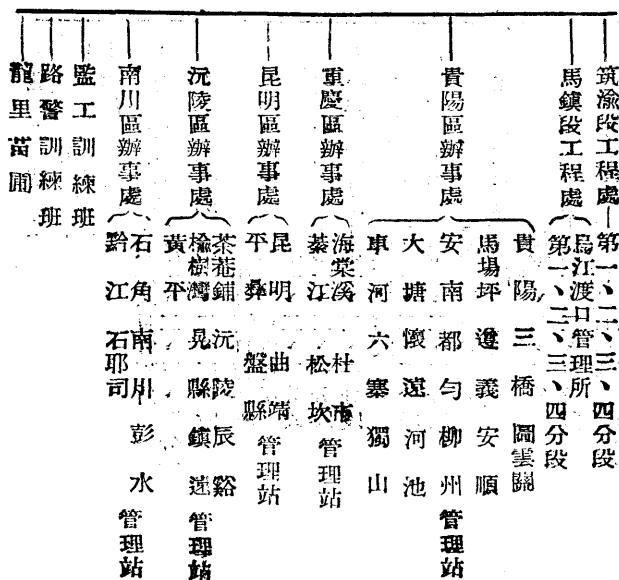
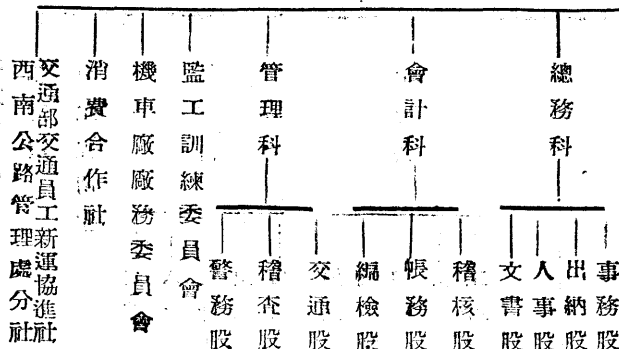
四、組織變遷





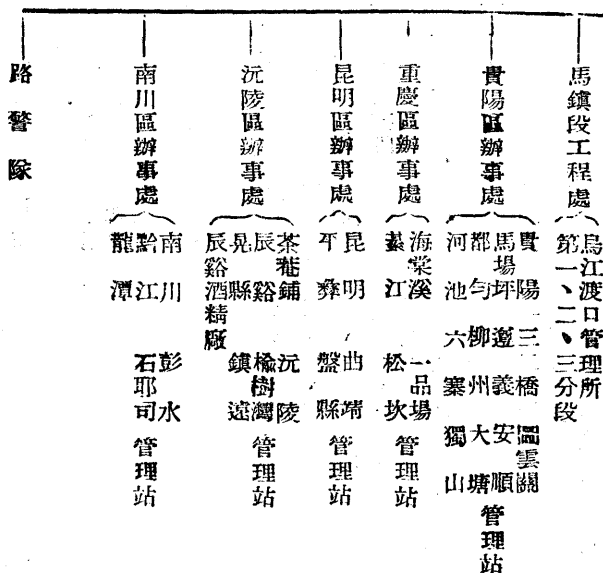
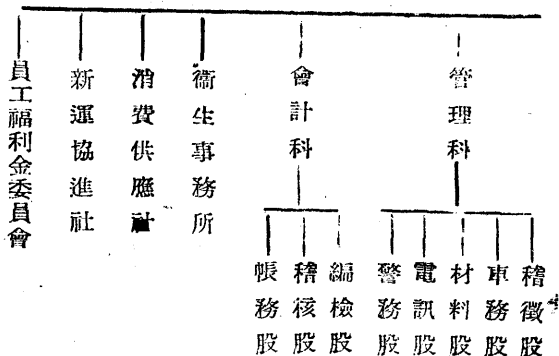
# 增 處 理 管 理 處 五 表 附

## 四、組織變遷



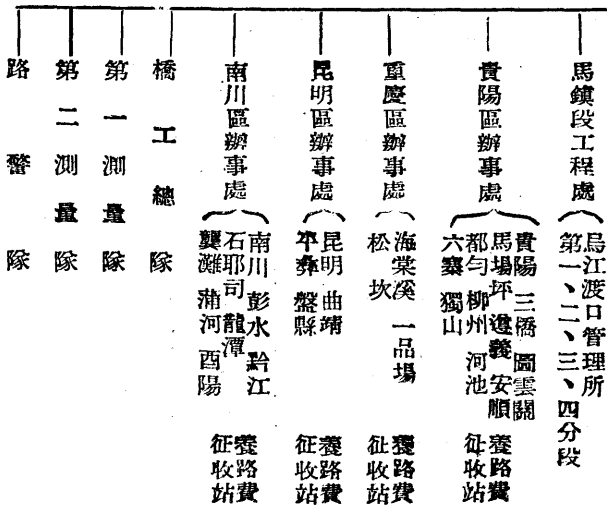
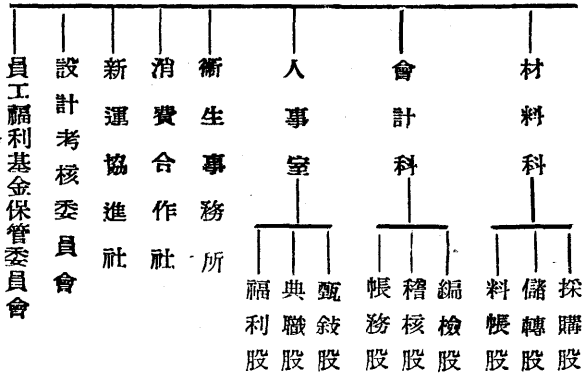


附 表 六 改 組





# 最近 附表七



四、組織變遷

## 五、工程及管理機構配備

### 工程方面

本路初期，兼辦運輸，各段組織，大都遷就事實，於工程之外，兼顧業務，二十八年八月運輸劃分後，以原有組織，對於工程及養路方面，里程太長，養護難周，爰將原有六段辦事處，重新劃分，改設工程處十一處，分負其責，處設主任，每處轄路線約二百至三百公里，復視其轄線長短及工程難易，於工程處之下分設三個或四個分段，每分段管轄約八十至一百公里，設段長一人，每十公里設道工一班，每班人數十六名至十二名，視行車數量而定，以班長統率之。每二班或三班，則設監工一人，專辦經常養路及零星工作。至較大新工，則設臨時工程處辦理之，計先後設置官冕，筑淪，筑柳，筑冕，筑平各段改善工程處，酉龔路工程處及黔桂線石門坎改線工程處，暨重安江，烏江，懷遠，三江口，施秉，盤江，孛陵各橋工處，川湘路第一第二第三第四第五橋工處，現除石門坎改線工程處，孛陵橋工處外，餘均工竣，陸續撤銷。

### 管理方面

管理方面之組織，始自二十八年八月運輸劃分後，成立管理科，掌管養路費之征收，管理站之籌設，以及國西南車輛司機技工統一執照之登記，及發給牌照等事宜。並爲求管理週密，指揮靈便起見，爰在各重要地點如貴陽，重慶，昆明，沅陵，南川，柳州等地各設區辦事處一，將全路管理站，劃分管理。嗣車輛司機技工牌照考驗領發等事，除本局自備車輛外，經於二十九年十月呈准，一律改由各省市公路管理機關管理，各管理站亦於三十一年三月奉令改稱養路費征收站，又柳州一區以黔桂鐵路西展，車輛漸減，旋即撤銷，該區原轄各站，改隸貴陽區辦事處管轄，沅陵區辦事處則劃交湘桂公路工務局管轄，沿線各征費站亦隨行車密度，迭有增減，截至三十二年十二月底止各辦事處所轄征收站計列如下：

貴陽區辦事處 轄貴陽，三橋，鬩雲關，馬場坪，都勻，獨山，六寨，河池，宜山，柳州，安順，關嶺場，遵義十三站。

重慶區辦事處 轄海棠溪，一品場，松坎三站。

南川區辦事處 轄南川，彭水，黔江，龍潭，石耶司，蒲河，酉陽，翼灘八站。

昆明區辦事處 轄盤縣，平彝，曲靖，昆明四站。

## 五、工程及管理機構配備

## 六、工作概況

本路過去，因戰事之逐漸演變，及迭次改組，致工作表現，隨之而異，茲爲易於明瞭起見，就其性質分爲業務，新路工程，改善工程，管理，訓練，福利四項，略舉梗概如次：

### 業務方面

【客運】 本路自二十七年四月長昆段首次通車起，至二十八年十二月底，中國運輸公司成立之日止，計共運送旅客十六萬九千餘人，行李包裹總重四百五十六萬四千餘公斤，進款國幣六百七十三萬一千餘元。

【貨運】 在同時期中，運輸貨物總額爲二萬三千四百餘公噸，行駛一千四百六十七萬六千餘公里，進款國幣六百九十四萬六千餘元，越幣四十八萬七千餘元，港幣八萬零九百餘元，其他進款國幣二百一十八萬五千餘元。

### 新路工程



【秀松路】起自四川秀山之石耶司，經岳梅，天星坡，新塞灣，而至松桃，全長四四、五公里，自二十八年冬着手測量，二十九年三月開工，按照丙等路標準辦理，路面鋪寬五公尺，橋涵一律永久式，於同年十月通車，三十年八月全部竣工，共費工款一百六十一萬餘元。

【酉陽路】起自四川酉陽，經銅鼓潭，丁家灣而迄烏江東岸之龔灘，全長八十三公里，於三十年九月施測，三十一年四月動工，亦按丙等路標準辦理，沿線地形複雜，重巒深谷，治安不良，工程極為艱鉅。全部預算為四千二百三十萬元，於三十二年七月全線土路通車，嗣經趕築路面，於同年十一月十日竣工，正式開放通車。

## 改善方面

【道路】拓寬辰谿至官莊單車道百餘公里，澈底改線如川黔線之九道拐，釣絲岩，花秋坪，婁山關；黔桂線之白臘坡，擦耳崖，黑石關；湘黔線之盤山，蜜蜂坡等處急澗陡坡，總計數十公里，此外擇要改善路基及路面各一千餘公里。

【渡口改建橋梁】渡口改橋者計有綦江，趕水，烏江，重安江，懷遠，三江口，晃縣，板栗坪，麻溪鋪，苦藤鋪，馬家渡，三渡水，牛潑灘等十餘處，其跨度均在一百公尺左右，其中烏江，懷遠，三江口，皆

爲鋼結構，餘爲木桁構，或石台木面。

【舊橋改建】 舊橋改架鋼桁構者，計盤江，施秉，江西坡等橋，尙有皋陽橋，三岔河，馬八河，三板橋，姚家灣，馮家壩，兩河口，三溪，茶洞，龍津等各大橋，均改建石拱橋或木桁構橋，總長均在一百公尺以上。此外中小橋梁經改建者，共約三百座，多屬石拱或石台木面者。又盤江新鋼橋，於三十年六月爲敵機炸斷，改建吊橋一座，於三十一年四月工竣，並爲防空襲，另新建吊橋一座，全長一〇三公尺，亦於三十二年七月完成。

【渡船】 全線渡口除已建築橋梁外，現祇辰谿，彭水，江口，灣塘及重慶方面海棠溪儲奇門間，婁溪溝九龍坡間，廣陽壩渡口七處，各渡口無論已否改建橋梁，所有一切渡船設備，仍予隨時修繕增補，計歷年增添碼頭四十對半，汽輪三十五艘，渡船一百四十艘。

【房屋建築】 沿綫共建大小車站二十五座，修理廠十五所，油庫材料庫四十七所，車庫及司機宿舍三百五十七間，均已輾轉移交中國運輸公司管業。另有養路費征收站二十五座，各區辦事處各工程處，及分段辦公房屋三十八處（係包括工房宿舍等附屬房屋），及道班房二百九十座，貴陽城郊疏散房屋數十間，職員宿舍四座。

## 管理方面

【征收養路費】 本局養路費之征收，及沿線交通管理及檢查等工作，初因各管理站尚未設立，先後委託前川桂運輸局，及中國運輸公司各站代辦，嗣以事務推行，諸感不便，乃自二十九年四月起，陸續自行設站征收養路費，其征收率因物價飛騰，工資高漲，歷有增訂（見附表）。

### 養路費徵收率增加比較表

車別	改訂時期		養路費率 每公里									
	日期	車別	二十八年九月一日	三十年一月一日	三十年七月一日	三十一年二月一日	三十一年五月一日	三十一年七月一日	三十一年十月一日	三十一年四月五日	三十一年四月五日	三十一年四月五日
營業 乘人	小汽車		.04(元)	.08(元)	.08(元)	.10(元)	.10(元)	.20(元)	.20(元)	.20(元)	.20(元)	.20(元)
營業 或 自用 乘人	大汽車		.08(元)	.16(元)	.16(元)	.20(元)	.20(元)	.40(元)	.40(元)	.40(元)	.40(元)	.40(元)
運貨	汽車		.06(元)	.12(元)	.20(元)	.30(元)	.40(元)	.60(元)	.80(元)	.80(元)	.80(元)	1.00(元)



A541 212 0000 6389B

西南公路史料

三二

二十八年度收入三三四，四〇〇元（自八月一日改組起，五個月間包括紀帳在內收入概數）。

二十九年度共收九，二二二，〇〇〇元

三十年度共收二一，五七〇，〇〇〇元

三十一年度共收四九，七四〇，〇〇〇元

三十二年度共收一〇三，三九三，〇〇〇元

【經發牌照】二十八年九月汽車牌照管理所成立，奉中央指定本局為經發國西南字統一汽車牌照及駕駛人技工等執照機關，並兼發湘西一部份牌照事宜，因數量衆多，且散處各地，經八閱月，始大部換發葢事，計共經發汽車牌照一千七百餘張，駕駛人及技工執照一千一百餘張。

【創辦集中管理】本路沿線征收及檢查機關林立，車輛經過，均須逐一受檢，或繳納稅款，不特時間手續，兩不經濟，且將影響行車秩序至鉅，本局有見於此，爰創建各管理站新屋，將征收及檢查單位，集中一處辦公，凡海關，統稅，牌照，養路費等征收機關，及各軍警檢查單位，均在一處，商旅無往來奔波之煩，省事省時，各方稱便。

西

山

公

司

文

字

號