

鄉村教育

原
书
缺
页

原
书
缺
页

兀. 特殊風俗習慣的舉例。

厂. 主要出產品。

4. 村民最受壓迫最感痛苦的事情是什麼？

く. 村民健康的情形怎樣？

广. 村民對於時事的興趣怎樣？

丁. 兒童教育狀況。

出. 成人教育狀況。

斗. 其他。

二 怎樣到鄉村裏去

初到鄉村裏去，是一樁極惹人注意的事情，應該特別小心。不然，不是空跑一趟毫無結果；就是碰到意外危險。要有相當的準備，必須注意下列幾點：

勺. 認定去的村莊，必先找到該村莊的一兩位熟人做嚮導，如能找到該村的小

學教師作伴更好。不可擺出調查員的架子，引起村民的懷疑。只可用遊玩及訪問的態度，在無意中談到上列問題默記着，另找機會紀載下來。

Ⅰ. 應該參觀該村莊內的重要生產工作，如種田，紡紗，織布……等。

Ⅱ. 每組人數，至多不可超過十人，人數多了，會引起村民的異樣注目。

Ⅲ. 服裝要樸素。西裝，軍服，俱易引起村人的誤會，和不敢接近。

Ⅳ. 與鄉村人民談話，要注意下列幾點：

(1) 態度要誠實溫和，絲毫不能露出浮誇和驕傲的習氣。

(2) 語句要通俗爽直，力戒咬文嚼字的文謔謔的語句，以免引起他們的難懂

和厭煩。

(3) 要多談日常生活情形，於無意中達到調查的目的。

(4) 農民說話比較來得質樸，要心平氣和的靜聽，萬不可稍露討厭譏笑的神

情。

(5) 稱呼各地不同，村民禮節也因地而異，要預先打聽清楚，以免鬧成笑話，致招村人惡感。

(6) 談話地點，不一定要在他們家裏；田地裏和晒場上都可隨意攀談。

現在幹鄉村教育及預備幹鄉村教育的同志，除注意上述各點外，更要有找農人做朋友的本領，如果能找到一兩位誠懇熱心的農人做朋友，那末，不但能得到許多樂趣和更豐富的意義，而且能增加工作的效力。

幹鄉村教育者的良好伴侶，一是天真活潑的兒童；二是誠樸正直的農民。不會找農民做朋友的人，就不能辦鄉村教育。

練習題

(1) 把您今天調查鄉村情形的感想記載下來。

(2) 把您自己村莊的情形和您所調查的村莊情形比較報告出來。

(3) 寫一篇農友小史。如此時沒有找着，要趕緊去找，在一星期內補寫。

第二節 鄉村生活的總檢討

一 一般生活

鄉村的一般生活，是苦，是樂？有鐵一般的事實擺在我們前面。鄉村有的是吸不盡的清潔空氣，和可愛的林園，益人身心而合於衛生；有的是可以耕種之山場田地，供人勞作，爲生產之源泉。此外則人生衣食住行四大需要，是何景象？真令人啼笑不得。說到衣吧！除少數人尙有一二套衣服可以洗換蔽體外，餘者真是鶉衣百結，冠履不完。說到食吧！除少數人家可以自給外，其餘均是『二月賣新絲，五月糶新穀』終日勤勞，尙有難於一飽之嘆。說到住吧！「茅茨土階，六畜同居」，是多數村民住宅的寫照。天災匪禍兵劫，接踵而來。有時逼得他連「茅茨土階」亦不能安閒居住，而致流離四方。說到行吧！有的是羊腸曲徑，有的是飛塵撲面，下起雨來，滑溜泥濘。交通不便，足以影響到社會經濟，阻礙進化之處甚多。說到工作，鄉民當然以農事爲主要工作，每天黎明卽起，日出而作，日入而息，有時竟要披星戴月沐雨櫛風呢！說到娛樂吧！

人是有意識的動物，在整個生活中，娛樂佔一重要位置，以調節其生活；但是鄉村的娛樂是怎樣呢？他們借着迎神賽會，春秋社戲，作呼朋引友的機會，普通則在茶園清談，賭博，或在酒店酗酒罵座，以尋他一時的快意，這可說是枯燥生活中所逼出來的下意識之娛樂；只有在隴畝中現出山歌聲，青年男女相和着，是一種天籟的音樂，和勞動者自慰的天趣。說到家族吧！鄉民大多數聚族而居，甚至有大家庭的組織，家法可畏，族法更嚴。族長的權威很大，他能使用族法處理族中一切事務，對外代表一族。在宗族組織之下，好的方面，固然能形成小規模的團結力量；但壞的方面，南方各省常因此形成此姓與彼姓，此村與彼村械鬥之風。說到婚姻吧！還是守著「父母之命，媒妁之言」的買賣式封建式的不自由婚嫁。說到兒童的地位吧！脫不了重男輕女的積習，女孩子在家庭中大多數不能與男孩子享受同等的待遇，受教育的機會更談不到了，甚至有些地方，尚殘留着溺女的惡俗！兒童的一舉一動，常受到成人的束縛，而使兒童的生活，變做成人的附屬生活。

二 鄉村經濟的崩潰

在上節可以看出鄉村生活的背景，是艱苦極了。我們要明瞭鄉村生活艱苦的原因，就須檢討鄉村經濟崩潰的原因。

(7) 賦稅繁重的壓迫，由於軍費開支浩大的結果。中國農民現在擔負的是些什麼稅？據陳翰笙研究結果，最顯著者凡有十四種之多：一曰外債。現在中國有抵押的外債，共計二·八〇〇〇·〇〇〇·〇〇〇元以上。這些外債的抵押品，就是海關稅，常關稅，鹽稅，路稅，烟酒稅，及電報，電話，無線電等稅。二曰公債。由政府發出公債票，向人民強迫銷售。三曰強借。比強售債票手續更簡單的，便是強借債款。四曰輔幣，五曰紙幣，六曰田賦，七曰契稅，八曰鴉片田稅，九曰鹽稅，十曰煤油稅，十一曰農產品稅，十二曰通過稅，十三曰營業稅，十四曰勒索與拉夫。上面的十四種都是要農民負擔的。陳謂：內外公債，強迫借款，濫鑄輔幣，濫發紙幣，都是變相的賦稅，並且是賦稅中最重要的部份。所得稅於民國十年曾試辦而失敗，於民國十八年曾提議而未舉行。

中國財政上的負擔，間接的差不多都放在農民身上。（見中國農民所負擔的賦稅一文，平凡書局出版之中國農民問題與農民運動曾經轉錄。）再看全國國稅收入的總數爲四萬萬五千萬圓。除償還外債一萬萬圓。只有三萬萬五千萬圓。據財政部統計，從十六年六月起至十七年五月底止，軍費佔歲入百分之九十二。（見朱家驊三中全会之提案）再據十八年八月七日編遣會議閉幕宣言所述：則彼時約計全國軍隊已有一百六十萬人。（連同川滇黔約有二百萬人）即官長和士兵平均以最低額十五元計算，每月即需三千萬圓。再加其他中央直轄軍事機關學校，兵工廠，及海空軍費每月又需三百萬圓。全年就需要三萬萬九千六百餘萬圓。是全國收入都拿來養兵，尙不足四千六百餘萬圓。又據二十一年十一月二十四日，時事新報載南京審計處十一月十八日呈報洛陽國民政府編審完成的二十一年度國家概算，歲入六萬二千餘萬圓。各機關原列支出概算，達十二萬四千餘萬圓之鉅額，其中軍費一類，已超過歲入總數。經主計處第一次核減爲七萬八千餘萬圓。復因收支不

數，又參照國難期間減成發放軍政各費之事實，再行減成核算，已與收入總數相差
不遠，軍費仍佔歲出總數百分之四十七以上。有些省份田稅已預徵十年二十年了。
甚至四川軍閥，繼續徵收至民國四十七年以上的田稅，把農民最後一滴血都拿來
供給他們內戰的浪費。

(女) 帝國主義的壓迫，由於國際資本主義侵入的結果。殖民地國家爲了完
納帝國主義的利息，把無數苛捐雜稅都加在農民身上，同時帝國主義國家的商品，
拚命的向農村輸送。如此，帝國主義雙方打擊農民；一方面破壞農村手工業，失去中
國生產者之資格，使中國農民變爲帝國主義的消耗者。中國海關權又操在外人手
裏，關稅制度爲協定所牽制，利於外貨輸入，而不利於國貨輸出。這樣一來，帝國主義
者之剩餘生產在中國暢銷，而中國土產，反被其壓倒。據申報二十一年雙十節國難
與國慶載民國二十年入超爲五萬萬四千餘萬兩，而以農產品爲大宗。二十一年上
半年入超爲三萬萬八百餘萬兩。自民國元年以來，無年不有入超，截至二十年止，入

超已達三十九萬萬一千二百餘萬海關兩。又據最近三年海關貿易冊載，自十八年至二十年，三年之內，每年平均入超二萬萬九千七百五十八萬五千七百十五海關兩，食糧進口佔入超百分之六六·二。二十年全國水災遍十七省，向美國借來大宗麥——四十五萬噸，約合中國六百七十五萬擔——救災，二十一年『徼天之幸』，雨水潤調，各地大多豐收。而二十二年復有續借一千二百萬美金——計算美粉約合五千萬噸——美麥借款之議。加入奸商勒價，以致米價慘跌，而有豐收成災險象。在這樣入超的驚人數字，和因借麥的湧入而致年豐穀賤傷農的景象，反映出民生的凋敝，已有不堪言狀之概。另一方面，又從購買農村工業原料品上抽剝農民極少的收入和變做他的生產者。中國農產品出口，概是原料，不是精製品。一輸到外國，立刻轉入資本家的工廠裏去加精製造，復運回銷售。中國農民造作的農產品，在表面上似乎能輸出去賺外國的錢，實際上仍祇是替帝國主義者及其資本家的工廠裏造原料。與帝國主義者及其資本家的工廠裏的工人，同一命運，同為被掠奪者。帝國主

義侵入中國以後，中國產業之命運，幾全操於他們手裏。中國人自辦之實業，則多數有帝國主義之資本；帝國主義者復在中國開辦實業。中國一般窮苦農民在農村中不能立足者，遂相率跑進工廠裏去，即直接或間接做帝國主義的生產者。

(□) 地主的壓迫，由土地私有制盛行的結果。地主對於農民的剝削有二：一是佃租；二是重利。茲摘錄張鏡予著的中國農業經濟的困難和救濟中的二例如後：

(一) 田租舉例 山西是地租最輕的地方，佃戶可得七成。湖南湖北江西安徽等省通行平分。浙江佃戶得三成，地主得七成。江蘇常熟每畝收米一石一斗。廣東貨幣納租每畝十五元至二十元。除去正項租以外，還有田腳租，就是佃農向自耕農每年要納的田租。浙江紹興田腳租每畝多至米六斗。又有小租，如雞鴨羊豬等，也是佃戶要孝敬給地主的。因此農民弄得辛苦終年，不能餬口。那裏還有錢去加肥料，改良種子，研究新法，購買新式農具呢？生產額的減少，這是重要原因之一。

(2) 重利舉例 東三省有幾處是年息六分，安徽滁縣一帶，貸洋十圓，三個月

還本，外加稻和麥一擔，合洋五圓。江浙養蠶區域，借洋十圓，四十天內還利一圓。南通借洋一圓，三個月還棉籽一擔，值洋三圓。江寧借洋一圓，一年內還麥一擔，下年還二擔。蘇州借三還四。廣東佛山，通利橋借洋一圓，每天利息一角。這樣重的利息，農民也借不得，因為他們每年大都是放下鐮刀無餘糧，又怎能不借債度日呢？

再看廣東農民運動報告說：「農民與地主間，有田父田子的稱呼，由此可見地主對於農民的特權了。農民向地主交租時，若因穀子不好，或者不能一次交清，地主就會用『斗蓋』或旁的東西去毆打農民。量租穀的斗，如地主自備的（很大）不能用農民自己的斗。地主的斗每年都加大一些。若農民質問他為什麼把斗加大，地主便說：『我十年前到你家裏收租的時候，你還是個小孩子，為什麼你現在要長成大人？你可以長大，難道我的斗不能長大些嗎？』農民若欠租，地主就叫警察來把他抓去。足見地主的兇暴了。在這裏有一首佃戶吟：

(一)

地主眼裏看佃戶：

他是一棵搖錢樹；

什麼欸，地裏出，

不怕他，不擔負！

(二)

佃戶眼裏看地主：

他是一隻喫人虎；

收米須先送給他？

那管人家樂與苦！

(七)資金偏聚通商口岸，使農村無生產資金。年來各地兵匪循環，地方不靖，一般資本家都把現金運聚通商口岸。據張公權說：『二十年六月底上海存銀圓祇有一萬四千四百五十萬圓，二十一年六月底有二萬三千九百十萬圓，幾增至一萬萬』

圓，不但銀圓增加，銀兩亦增加，一月底上海存銀兩不過六千一百萬兩，六月底有八千六百萬兩，增加二千五百萬兩，約四千萬圓。中國全國所存銀貨的數目，各人算法不同，耿愛德算二十二萬萬圓，以四萬萬人計算，每人應得五元五角，上海所存銀兩銀圓二項，合計有三萬萬五千萬圓，以人口三百萬人計，每人可得一百六十圓，比之內地相差二十一倍，假定二十二萬萬銀圓以二十二行省計，每省得一萬萬圓，上海差不多佔了三省半。況且有一極不相同之點，就是上海所存銀兩銀圓，是在市面的，可以認他商業資金，至內地所有的，都是個人埋藏，不能當他爲一種資金。至于全國的銀貨，若算他是二十二萬萬圓，吾敢說其中可認爲流通資金的不足四分之一，在六萬萬圓左右，上海一埠所佔的成份，已在一半以上，這個資金偏聚的現象，豈不大可注意？』

此外還有兵匪禍災，使農民有地不能耕；天時旱潦，使農民耕而無所獲；又且勒種烟苗，雖使人民有種有收，而病國弱民，遺禍更烈。

這都是使鄉村經濟崩潰與農村衰落必然之趨勢。

練習題

- (1) 你把自己村莊或一鄉，在最近五年十年二十年……作一個興旺衰落的報告。
- (2) 你家鄉的田租和借貸的利率怎樣？並說明牠的緣故？
- (3) 你能調查一最苦的農家，看他一年的歲出歲入怎樣？並說明牠的原故？
- (4) 你看日報時，注意農村天災兵劫匪禍的統計，爲什麼原因發生？
- (5) 回憶你自己兒童時代的生活，做一篇童年的回憶。
- (6) 根據本節所說的，把你所熟悉的鄉村來對照做一個比較，有多少異同之點？

第三節 鄉村教育的使命

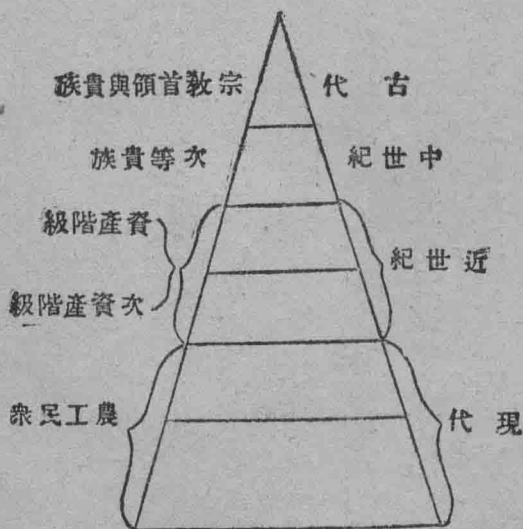
一 教育的趨勢

要知道鄉村教育的使命，必先要知道教育的趨勢，認清現代鄉村教育需要的
是什麼？

教育第一個趨勢，是屬於特殊階級的，漸漸演進到屬全民的普遍的。這是根據歷史事實的，我們一看下圖就明白了：

打開世界教育史來看，古代是政教不分的，學校都是教會和貴族所有。只有宗教首領和貴族子弟，始有進學校受教育的機會。到了中世紀，次等貴族，也有受教育的權利。到了近世紀，資產階級，和次資產階級，也有受教育的機會。到了現代，教育趨勢，漸漸普及到農工了。

農工教育爲什麼成爲問題呢？因爲從古以來，教育不普遍，機會不均等，農工得不到受教育的機會，但自工業革命以後，他們感到有受教育的需要，所以農工教育成



爲現在很重大的問題。外國教育算已普及，但對於農工們也嫌非常欠缺；而中國更差得很遠。我國不識字的人數，在百分之八十以上，所以中國農工教育，更成爲最重大的問題。

教育的第二個趨勢，是教育內容由虛偽的演進到實用的。第二點和第一點有連帶的關係，因爲教育內容是根據需要而產生的。當初少數宗教首領貴族階級資產階級都以教育——讀書人——爲撐場面擺架子的需要品，所以他們需要的是虛偽的文化，教育也就成爲虛偽的東西了！譬如從前希臘教育內容注重哲學美術音樂等科，在當時不受教育的人，就呼之爲「不會彈琴的人」。中國從前教育的內容是六藝——禮，樂，射，御，書，數。——養成溫文爾雅的風度，這也是虛偽的文化。

現在民衆所需要的是實用的知識文化！教育內容的演進，由虛偽而達實用，這因多數人需要有用的知識，有用的技能的原故。從前希臘的社會，分貴族與奴隸兩階級，貴族需要溫文爾雅的態度，所以教育內容注重虛偽文化。奴隸沒有權利受教

育也不需要這種虛偽文化的教育。羅馬與希臘不同，一是農業國，一是注重工業的；但羅馬也有奴隸制度，也沾染了希臘文化，看不起實用知識。到中世紀仍是宗時教代，注重虛偽的文化，因宗教與學術混而不分，宗教機關就是學術的中心。文藝復興後，乃注重書本。——實用的教育不必盡靠書本——到了宗教改革時代，亦復如是。直到工業革命後，教育才注意於實用。從此小學教育也開始注意實用。從前初等教育是讀經典，練習儀式，注重禮貌等虛文。到了工業革命後，課程始注重實用。本來小學課程裏，是讀拉丁文，學幾何；就是衛生也只注重體腔學。到後來才減少拉丁文，增加現代語；減少幾何學，增加算術；體育也注重適用方面的鍛鍊了。

教育的第三個趨勢，是由高等教育演進到普通教育。從前的教育，是以上層做出發點的，現在已演進要以下層做出發點了。近人主張辦師範要以小學爲中心，就是一個好例。中國自辦新教育以來，大都是留學生把他從外洋販來的知識教給大學生；大學生教給中學生；中學生教給小學生。小學生又成中學生，中學生成大學生，

大學生出洋又變留學生。如是輪迴不已！學生整個喫下去，就照原樣吐出來，這種輪迴教育，總以大學生爲出發點。教育雖盡量由少數人手裏擴充到多數人；但是教育中心仍未移動，其中心仍在上層。如此演進，教育仍然是無用的。現在政權是由少數人手裏移到多數人，由特殊階級移到全體民衆；教育也是如此。民享民治民有的政治如是；教育也要如是。我們要全民政治，也應該要全民教育。

歷史告訴我們，教育是一步一步的演進；現在教育雖是由少數人移到多數人，由虛僞而至實用，由高等教育的出發點，而移到由普通教育爲出發點，但是實際仍未做到這地步。教育機會仍未均等，內容仍然沒有注重到實際，中心點也仍舊沒有移動，不過比從前稍稍進步一點。歐美教育仍未十分做到實用地步；中國更是如此。從縱的歷史上的成績已經檢察過了；再細看橫的世界，就可以得到幾個評斷如下：教育是封建的，貴族的，階級的，官僚的，支配階級的。換言之，從前的教育是吃人的教育（中國吃人的，不必是資產階級；乃是治人階級，中國教育是製造治人的。）

也可說是奢侈的，裝飾的教育。那麼，我們要革這種教育的命，要革這種教育制度的命。——我們要創造建設的教育，造產的，民生的，增進生產能力的教育。教育要民衆化，生活化，日常化。現在我國要擴充普及教育，固然全靠經濟，然實質仍靠內容，內容要適合生活的需要。提倡教育，定要使教育內容適合民衆生活的需要，辦鄉村教育，必要適合鄉村生活的需要。

原來受教育是支配階級——就是治人階級——不受教育是被支配階級——就是被治階級——中國教育，嚮來沒有貴族階級，爲什麼呢？從前有一將相本無種，布衣宰相——等歷史可以參考。後來有八股教育，科舉教育，這是引誘人做官的教育。新教育提倡幾十年，又變爲洋八股，也有階級了。現在教育，是要能普遍到民衆，是不要階級的，所以不分舊教育新教育，都要把階級打倒！這就是教育革命。要建設革命的新教育，就是鄉村教育。

二 鄉村教育的需要

鄉村教育的最大使命，是爲着要把鄉村整個的兒童，整個的成人都造成有力量的份子，所以應當向着鄉村發展。總之：要謀真正的教育普及，全民都受教育，必得走向鄉村方面去。陶知行先生說：『我們知道，教育的目的，在於解決問題。所以不能解決問題的，不是真教育。教育是什麼？教育就是力的表現，力的變化。實則整個的宇宙，也就是一個力的表現，力的變化的過程。』

『力量發生了變化，其大小之比較，可分別如下：少數人的力，比不上多數人的力；空談的力，比不上行動的力；散漫的力，比不上組織的力；被動的力，比不上自動的力；頭腦的力，比不上手腦並用的力。』

『我國傳統的教育和現行的教育，只能造成少數人的力，空談的力，散漫的力，被動的力，頭腦的力。我們從此要改造教育，使教育普及于大眾，使受教育者都能實踐力行，從行動上去求得真知識；並使大眾組織起來，自動去做他們的事，而僅用腦的知識份子，要使他們變成兼用手的工人農人；僅用手的工人農人，都變成兼用腦

的知識份子，這才能把少數人的力變成多數人的力，空談的力變成行動的力，散漫的力變成組織的力，被動的力變成自動的力，僅用腦和僅用手的力變成腦手雙用的力，於是我們就可以造成極偉大的民族力量。」

要把鄉村整個的兒童和成人都造成有力量的份子，必得受以下的六大訓練：

普遍的軍事訓練；

普遍的生產訓練；

普遍的科學訓練；

普遍的識字訓練；

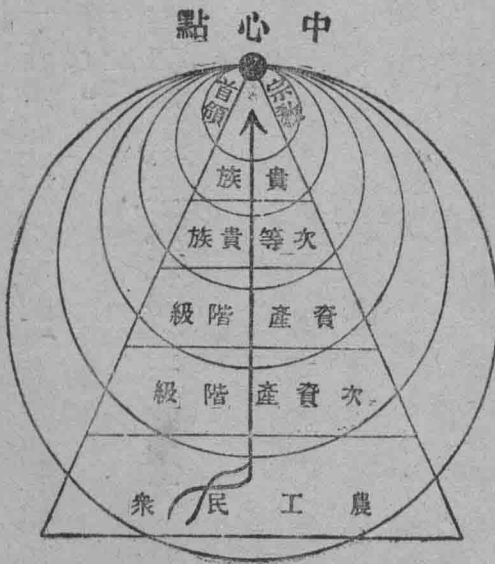
普遍的民權訓練；

普遍的生育訓練。

人民充分得受這六大訓練，必能發生偉大的力量，為民族為國家創造一新生命。更足表現出新教育的時代性與進步性。

要曉得鄉村教育不是特殊教育，是普通教育，不過是要在鄉村環境中辦理而已。要教育能適應社會生活的需要，要實用教育發達，思想的錯誤必得改正！是要做工的人受教育，受教育的人也要做工。現在教育是不合一般人需要的。社會是一個三角形，向來教育是在頂上層的，現在要把他移到最下層來，可用下圖來表明：

教育的趨勢，先是由宗教首領而擴充到貴族，次等貴族，及資產階級，次資產階級，最後乃至農工民衆。現在教育的範圍雖擴大，但中心仍是在最上層；要把教育的中心移到最下層全體民衆生活上；把教育範圍擴大到包括了整個社會，使人人都有受教育的權利，這是鄉村教育的重大使命。牠的主要工作是教人生



利，使荒山成林，瘠地長五穀；更要教農民自立，自治，自衛；使村莊變成樂園，使農民變爲樂園裏的中華民國的有力量的主人；又教兒童能適應鄉村生活，成爲改造鄉村改造中華民族的新嫩芽。牠要達到自由平等的中華民國，使人人有工做，人人有衣穿，人人有飯吃，人人有房子住，人人有花木看。

練習題

- (1) 你看清楚了教育趨勢，應該怎樣決定你的志向爲教育找出路？
- (2) 治人階級爲什麼是吃人的？請舉其要？
- (3) 要消滅吃人的教育，教育的方向應該朝着什麼路走？

第二章 鄉村教育的鳥瞰

第一節 世界鄉村教育一瞥

一 丹麥的合作事業

丹麥是北歐一個極小的海洋國，全國面積不過一六·六〇四方里，約計起來，還不及我國的江蘇省或浙江省。出產以穀米爲主，在十九世紀末葉，受北歐米價低落的影響，便陷於不景氣現象。農民們從絕路找生，發現畜牧重要，便提倡合作，改養牲口。最初不過是在一個小村落裏，組織了一個牛乳合作事業，他們所訂的章程，竟成一切合作事業的嚆矢。最重要的幾條如下：會員共同負責經營，損失共同負擔；贏利依照輸送於社中的牛奶數量而分，不依照股本而分；不問股本多少，人人有平等投票權；入會可以自由，沒有什麼限制。因此小農也能夠得到大規模的利益，如工作的分任，機器的利用。原料的大宗批發，經濟信用的雄厚，出產品的容易引起社會注

意等。所以這個方法行了不到三十年，平時被大農壓倒的小農，都能打開一條生路了。

丹麥現有鄉村合作社四千數百所，他們能夠將自製麵包，牛肉，食物，農產品運到世界市場上去，又能自己設立銀行，辦理保險機關；又能自己聘請專家，做農業試驗，改良種子，和耕種畜牧的方法。因為農人能夠脫離或減輕商人和資本家的剝削，所以鄉村中一切事業也都興辦起來。並且牠的鄉村是均富的鄉村。

二 美國的聯合學校

這是美國鄉村學校中最有效的改進方法，值得我們注意的。

(一) 半聯合學校 此種學校雖有全部計劃，不過或因地方成見還沒有完全消除，或因學生數還少，所以不能聯合。但校舍大都建築於適中地點，有運送學生等設備，通常聘用三四位教師，有農業工藝等科目，所有成績，比起單級學校，當然要好得多。

(二)完全聯合學校 這是極優良的多級學校，除小學八年之功課外，尚有中學二年以上的科目，通常有教師五六位，校舍必建築在各村的中心點，又有運送學生的設備。不過也有數處只有部分的聯合，如將中學班聯合，將年幼的班級，仍在本區就學。在美國鄉村中可以通汽車，此種學校當然可以減少許多困難，得到較大的利益。

聯合學校，可以使校舍，設備，師資等都有集中改進的力量，這是一個在美國鄉村環境中很好的方法。

三 德國的補習學校

德國的國民都受過普通的國民教育，平均千人中不識字的僅五人，就是百人中只有半個人不識字，二百人中才有一個人不識字。這是德人自己統計的。據外人統計他們的國民有百分之一二是無知識的，就這統計也足驚人，和我國百人中祇有二十人左右識字者，真不可同日而語。德國普通受過八年強迫教育後，還須受四

年的補習教育。

補習學校有二種：

(一)有規定時間的——這種教育是有一定時間的，在鄉村以冬季學校爲多，以三個月爲限，至多五個月。歐戰以後，德國政府規定受過八年強迫教育後，仍須繼續進冬季學校四年，如果在城裏有了職業，規定每天或每週一定時間進學校，主管人不得阻礙他們的教育時間，也不得扣除薪金，否則要受政府的法律制裁。

無論那一個孩子，都須進這種學校，否則就給父母以相當的處罰。如果是無主的孤兒院裏的孩子，八年教育後，他做的是農事，也須進冬季學校；如去做工，也得去進其他補習學校，由僱主或慈善團體辦的機關出學費。這種學校，確可學得許多學識和技能。在他們僱主，非常歡迎，找僱工時一定要問除受過八年強迫教育外，有無受過四年的冬季學校的補習教育。

(二)無規定時間的——看臨時發生什麼事，便開辦什麼學校。例如去年出蝗

蟲，便組織一個滅蝗研究會。這大都是私人主辦的。如果研究肥料，便組織一肥料研究會。如果發明了什麼機器，就辦一個機器學校。德人至今用機器做農事者仍然很少。刈麥機器有二種：一用煤力，一用馬力。一架機器能代十幾人之力。用馬拖的刈麥機，一個人坐在機上驅馬，第一輛刈麥，第二輛就把割在地上的麥細好，第三輛把細好的麥運載回家，用煤的比用馬力的更快更省力。

四 蘇俄的農工教育與託兒所

俄國因工人和農人是全國的主體，一切事都有優先權。

(1) 學校制度 蘇俄基本教育定為七年，但農村中得縮短為四年，其上有職業教育，亦為七年，但農村子弟學習普通農作得減少至三年或四年，又上為高等學校，入學者為學藝優良之工人及合作農場之農人為最多，大都由政府機關及工廠農場選送；尋常農工子弟入學甚易，不但全部免費，並照平時支薪，作為獎勵。最高為大學，也以農人工人及勞動者有入學的優先權。

(2) 農民會館 在莫斯科有農民會館，範圍極大。其中分農產品陳列部，農具陳列部，農民手製品陳列部，書報室，俱樂部，醫藥部，劇場，食堂，法律指導部，衛生指導部，農事研究部，農民寄宿舍等。各部陳列均極周全，且有專員指導，有時且用幻燈說明。農民寄宿舍專招待該省農民至省城者，貧農完全免費。中等農民，每天收食宿費○·一五盧布，其他參觀陳列部，或請法律衛生部指導，或請求醫藥，或參加娛樂等，亦均免費。

(3) 託兒所 「不做工，不得食，」幾為蘇俄革命後的一種信條。農工婦女，多數都進工廠或農場去工作，孩子們便不能在家撫養，所以各地都組織有極大的託兒所，專收養三歲以下二月以上的嬰兒。母親們到了上工時間，先把孩子送進託兒所，交給保姆，下工後領回。所中對於養護，竭盡科學衛生之能事，一切睡眠，飲食，醫藥，遊戲，和養成應有習慣，完全依照科學方法。納費極廉，以家長的收入多寡為標準，但貧苦者得完全免費。

練習題

(1) 研究世界鄉村教育情況，除注意剪貼日報消息外，要用關於有國際性的書報：

社會與教育

上海

新生命書局

國聞週報

天津

國聞週報社

俄羅斯研究

南京

俄羅斯研究社

(2) 世界教育名家的演講，參加聽講。

第二節 中國鄉村教育運動史略

一 中國新教育失敗了麼

中國自辦新教育以來，時而稗販東洋，時而稗販西洋。又時時只在教育制度上明令的變更，而教育實質仍未變出適合國情的適用社會生活需要的新花樣來，這可以說是中國從來並沒有新教育。所謂教育，要有養育助長的意義，就是要有生活力表現的意義。所謂新教育，就是要培養人生活力天天向上長，而能適應一切生

活上的需要。教育能適應生活需要，是永遠不會失敗的。

二 十五年來鄉村教育運動小史

五四運動是中國教育界轉變的一個大關鍵，因這個運動，在思想界與教育界上都引起了許多極有力量的極有時代價值的運動，鄉村教育便是其中之一。

在民國十二年以後因平民教育，義務教育諸種運動，層疊而起，於是鄉村的實際狀況亦有人過問。如趙叔愚、馮銳等實際調查廣東、江蘇、北平等鄉村，詳細統計。如東大教育科學生創辦昆明小學，中華教育改進社同人召集鄉村教育促進會。如當年的燕子磯小學，堯化門小學，河埭口小學等均因教育名流之贊揚，為國人所注目。又因各家提倡普及鄉村教育義務教育，於是感到師資之不足，江蘇便首先在省立師範學校中設立農村分校，各縣又先後設立縣立師範。關於鄉村社會教育者則有徐公橋的鄉村改進會，中華平民教育總會的鄉村教育部。

民國十六年首先提出試驗者有兩處，一是南京曉莊試驗鄉村師範學校，一是

中華平民教育促進會在定縣試驗生產教育的工作。一南一北各有影響，不過曉莊因地位關係，且所提倡者爲鄉村小學實際工作，所以影響很大。定縣則於改良農業關係較大，所以影響於他年全國生產量者必大。

曉莊創辦於民國十六年三月，剛剛辦了三年，即遭封閉，復於二十一年一月明令啓封發還。在此時期中全國興辦的鄉村教育事業很多，茲舉其最引人注意者如次：

(1) 各省創辦鄉村教育事業，如河南，安徽，山東，福建，江西，湖北，廣東，廣西，河北諸省，都創辦省立鄉村師範。

(2) 江蘇原有鄉村師範的擴充，並實行每縣徵收八分畝捐，以擴充鄉村教育。

(3) 從事民衆教育者，對於鄉村特設鄉村民衆教育館，談實驗小學者，於每縣設立鄉村實驗小學。

(4) 十九年三月中國國民黨三中全会通過鄉村教育加入教育系統案。二十

年教育部規定師範教育要以設立鄉村師範爲原則。

三 曉莊學校給予的影響是什麼

曉莊學校的目的，是要培養鄉村人民和兒童所敬愛的導師。牠的主要目標是教農民出頭作中華民族的主人，打破士子階級——治人階級。所以牠要『徵集一百萬個同志，提倡創辦一百萬所學校，改造一百萬個鄉村。』這是普遍的教育運動，不是只培養少數人的教育。牠要教人從時代車輪底下爬起來做機器的主人，不做機器的奴隸；運用科學，征服自然，做自然界的主人，不做自然界的奴隸，以推動中華教育革命，中華民族革命。

練習題

(1) 你們對於已往的教育，應該加以批評，而參合自己的意見，擬一改革教育的計畫。

(2) 你們如果情願知道曉莊學校的詳情，上海兒童書局出版的及在印刷中的曉莊叢書有三十種之多，可隨時量力購置參考，以加足你從事鄉村教育的興趣和辦理鄉村教育的生活力。

第二章 鄉村小學

第一節 鄉村小學的特點

一 中心小學特有的意義

在鄉村教育領導的鄉村小學，稱爲××村中心小學，這是牠特有的意義，也是牠特有的認識與任務。牠要以生活做教育的中心，以小學做訓練師範生去做小學教師的中心，要以小學做改造社會的中心。今人有誤解中心小學，卽是以前的模範小學；牠是中心，要人來學牠。這是應該糾正的。

二 鄉村小學教師特有的任務

如上所說，鄉村小學既有特殊的任務，則主持鄉村小學的小學教師，必要有特殊的能力才能應付裕如。鄉村小學教師，當做一個拉着社會前進的活引擎。要時時加足馬力，拉着社會不斷的前進！

怎樣拉動社會？要用拉動全社會的力量，來創造一個動的社會，活的社會，能生產的社會，建設的社會，實驗的社會，創造的社會，發展民主勢力的社會，才能成功一個有組織的有革命力量的社會。

怎樣加足馬力？自然科學是最大馬力的源泉。小學教師苟能不斷地努力研究自然科學，運用自然科學，自己先變成一個肯『在勞力上勞心』的科學工人，同時把一個個的小學生變成肯『在勞力上勞心』的科學兒童——拉動社會的小引擎——並能用科學方法先指導社會實驗增加生產力；生產力增加了，則一切建設，創造……的力量因之增加，可使全社會人士自然信仰科學，從事科學，運用科學，則科學能發生偉大的力量，使全社會人士都成爲有科學人生觀的民衆。

如此，成爲科學的社會。科學的社會裏，只知有進取，不知有保守；只知有試做，不知有難易，二十世紀的時代，是科學的時代；不懂科學的民族，是落伍的民族；不能運用科學的社會，是落伍的社會。如果要中華民族不落伍，中國社會不落伍，就要我們

做小學教師的，立定科學的人生觀，做一個「在勞力上勞心」的科學工人，變成一個拉動社會的引擎。

有科學的小學教師，自然有科學的兒童，能隨世界潮流以創造新生命，以謀民族永久的新生存。

練習題

(1) 鄉村中心小學與一般中心小學不同之點何在？

(2) 你如願做鄉村小學教師，你須多去參觀幾所鄉村小學，記載他們的優點和劣點，作你將來辦鄉村小學的準備。

(3) 你如要做一個拉動社會的活引擎，要怎樣修養？你對於科學要有什麼一門專長？

第二節 鄉村小學的校舍及設備

一 校舍

ㄅ. 借用公共房屋

鄉村小學的校舍，有十分之八九，是借用家祠，宗祠，古廟的。必須先有借用的手續，加以改造和修理，才能適用。

第一步找到相當公屋之後，必須找到一個在地方有信仰的人介紹，才好和地方人士商量訂約借用。

第二步進行改造，改造的計劃，要注意到下列的簡要幾點：

- (1) 光線的充足，沒有反射；
- (2) 空氣的清潔，沒有塵穢；
- (3) 神龕偶像，障以布幕，或篋簾木屏；
- (4) 粉刷牆壁，油漆壁柱；
- (5) 整潔道路，以便來往；
- (6) 整理校址，原有花木；
- (7) 新栽花木，培植校景；

(8) 注意防備各危險建築物。

女。租用民房

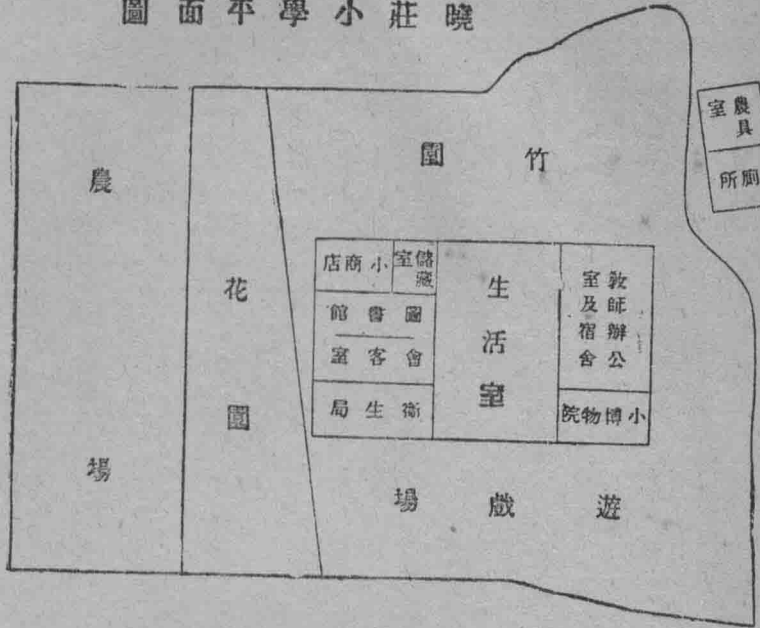
有些地方沒有公共的廟宇祠堂，有些地方即有公共祠堂廟宇，而離居家太遠，小朋友來往就學不便，那只好租用民房了。民房做校舍，未必一定合用，所以也要訂約，加以一番改造，才可應用。

7. 建築新校舍

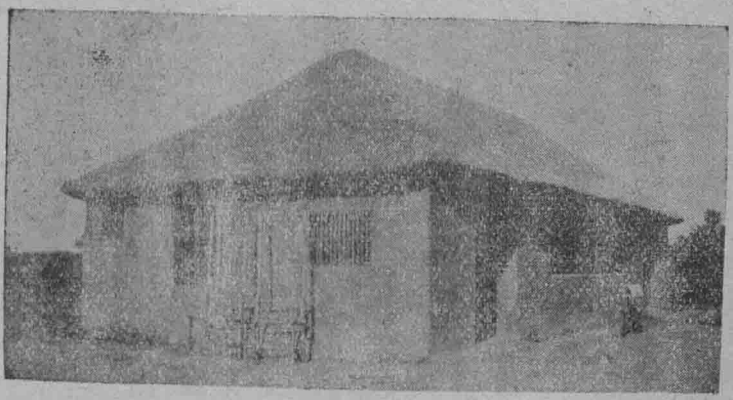
建築新校舍，不是常有的事情，必須經費略為充裕，才可以自己建築新校舍。即建築亦不必高樓大廈，只要經濟堅固適用。單級小學的校舍，以曉莊小學的最合於經濟而適用的原則。今將牠的平面圖及校舍外景揭載於後頁，以供參考：

建築校舍地址，以南向或東南向為最好，日光充足，又能冬暖夏不燥熱，忌北向或西向，北向冬令苦寒，西向夏令苦熱。一個單級小學校舍的面積，據張宗麟先生的計算，全部長約三十六呎，闊約十四呎，牆的高度約八·五呎。各窗戶可裝玻璃，玻璃

曉莊小學平面圖



曉莊小學校舍外觀



窗格不可太大；太大振動多了，則玻璃易碎。如玻璃窗不便，即木窗亦可用。

若要建造兩個生活以上複室小學校舍，那末，照曉莊小學的校舍建造兩幢，足以取用了。但距離要稍遠，中間空地，可做花園，或做運動場。校舍週圍，要種樹木，點綴校景。倘教師住宅不夠，可以租賃農家房子居住，更可深入農家，與農民做朋友。

練習題

(1) 你參觀鄉村小學的時候，如遇到校舍係借用祠堂廟宇改造的，你要詳細詢問借用經過，并判斷他改造得是否合理？

(2) 你如辦鄉村小學，校舍如係借用廟宇，祠堂，寺院，你要有一設計，要怎樣設計才合理？是全部取用？還是局部取用？

(3) 如係新建校舍，你先得調查當地所用造房屋的材料，那種最省錢？又最合用？各項工匠那個本領最好？最靠得住？

(4) 你要參觀幾所新建造的校舍，看那所建造得最好？最經濟？可以做你的參考？

(5) 所要建造的新校舍，要有什麼地方建造得與衆特別而有意義？

(6) 廁所是鄉村中最不注意的！你的新廁所要怎樣建築？

二 設備

一個單級鄉村小學，有教師二人，兒童四十人，應該置辦些什麼設備？在開辦時各種用具決不能置辦完備，只有分期置辦。急用的先辦，緩用的後辦。

(1) 教師生活用具：

床舖二副 書桌二張 坐櫈四條 油燈二盞 門鎖一把 提燈一盞

(2) 兒童生活用具：(在生活室內的)

大黑板一塊 小黑板四塊 抹布二塊 長方桌八張 小櫈子四十條 時鐘一個 搖鈴一個 注水壺二個 哨子二個 黨國旗及總理遺像全副 寒暑表一個 日歷一個 字紙簞一個 粉筆一盒 教師用筆墨一套 什物櫥一

個 掛書包鈎四十個

(3) 廚房用具：

柴炭爐各一 小鍋二隻 開水壺一把 菜刀一把 水缸一隻 水桶二隻
鍋鏟一個 碗筷湯匙各十副 銅勺一個 木勺一個 紗櫥一張 蒸架一個
汽爐一個 菜籃米箕各一個 砧板一個 其他洗帚抹布油瓶等酌量置辦

(4) 農具：

山鋤二把 魚尾鋤四把 手鋤十把 鍬四把 圓四齒鋤二把 釘耙二把
把 糞桶一對 糞杓二個 噴壺八個 扁擔二根 柴刀四把 糞缸一隻 或
築一糞窖

(5) 工具：

老虎鉗一把 中號斧一把 鋸大小各一把 釘錘一把 尺曲直各一把
鉋一把 鑿大小四把 鋼銼一把 鑽一把 螺旋起子一個 剪刀五把 針線

另備 倘做油漆另辦漆刷 土絲 火麻三物

(6) 洒掃用具：

大竹帚二把 笞帚十把 畚箕二個 噴壺二個 抹布五塊

(7) 玩具：

玩具不一定要去買的，必須提倡兒童玩本地遊戲。如鍵子，碁子，跳的繩都可以自己做。倘有大樹可以做秋千架一個。又有做過木工後的零碎木頭是年幼兒童最愛玩的玩具。但下列幾種遊戲用具，化錢不多，變化很多。沙池（如取沙不困難，又有空地，可以開一個四五丈大的）一個。沙箱（放在室內）一個。倘有餘款買幾個皮球和擡球等用具。

(8) 圖書：暫不寫明何書；但依下列種類置辦：

日報至少一種 關於兒童教育的雜誌一種以上 兒童看的雜誌二種 其他雜誌一種 地圖本省與全國或全球各一幅 兒童用書三十種 教師用書三

十種

(9) 其他：

大鏡子一面 痰盂兩個 洗手盆四個 揩手布四塊 茶壺二把 茶杯由
兒童自備，不能自備的，校中宜設法代備 校牌校旗等 藥品詳醫藥衛生
經濟稍裕，可添辦下列各種設備：

(1) 兒童用具：

大算盤或別的計算器一副 升斗秤等全副 音樂用具（口琴 或留聲機
或小風琴一架）掛圖（如衛生掛圖 動植物掛圖等）一套 中國樂器（如
鑼 鼓 鈸 胡琴等）數件 昆蟲飼養器 鳥的房子等酌置數件 化學藥品
和玻璃管等 物理必需的儀器數件（參考兒童科學叢書）

(2) 農具工具如數目不夠分配，再添配若干。

(3) 玩具：多添置浪橋，秋千等，並擴充運動場。

(4) 圖書：設兒童圖書館，添買兒童用書百種。教師用書五十種可放在最後買。

(5) 其他：倘若經費還很多，那末置辦下列各物：
無線電收音機一架，辦公用櫥一架

練習題

(1) 你能用其他關於小學設備的參考書，對照一下，並參照自己的心得和實用，另開一個設備用具單。

(2) 在你本鄉或本縣有什麼土產，移做學校設備用具最經濟最適用？

(3) 你能開關於小朋友用書，十圓的，二十圓的，三十圓的，五十圓的書單各一個？

(4) 你能開關於教師用書，十五圓的，三十圓的，五十圓的各一個？

(5) 設備與佈置有連帶關係，能用你的心裁擬一個佈置計畫？

(6) 你要參觀幾個小學，知道他們佈置得經濟與浪費？而酌定你設備的計劃？

第三節 鄉村小學的課程

村鄉小學既以生活為教育的中心，則鄉村小學的課程當根據五大生活目標，創造五大環境，過五大環境中的合理生活，受五大環境中的合理教育。

(甲) 創造康健的環境，過康健的生活，約含有下列七項。

(1) 飲食。

(2) 居住。

(3) 技擊。(或競賽)

(4) 團體遊戲。

(5) 衛生和醫藥常識常能。

(6) 休息和睡眠。

(7) 關於康健生活的語言文字。

(乙)創造勞動的環境，過勞動生活，約含有下列五項。

(1) 幹農事。

(2) 農事推廣。

(3) 修造工具。

(4) 運送物件。

(5) 關於勞動生活的語言文字。

(丙)創造科學的環境，過科學生活，約含有下列七項。

(1) 用數。

(2) 玩科學把戲。

(3) 認識生物。

(4) 了解自然現象。

(5) 了解日常用品的原理。

(6) 應用科學的推理。

(7) 關於科學生活的語言文字。

(丁) 創造藝術的環境，過藝術的生活，約含有下列八項。

(1) 整潔事項。

(2) 烹調食物。

(3) 裁縫。

(4) 書畫。

(5) 奏樂唱歌。

(6) 演戲。

(7) 校景佈置。

(8) 關於藝術生活的語言文字。

(戊) 創造改造社會的環境，過改造社會的生活，約含有下列七項。

(1) 交朋友。

(2) 團體自治。

(3) 爲家庭改造努力。

(4) 爲本村改造努力。

(5) 爲國民革命努力。

(6) 爲人類幸福努力。

(7) 關於改造社會的語言文字。

另一課程大綱，係按照教育部頒布小學課程標準頒布而得的，列表如下：

科目

(十歲以下兒童應有的百分比數)

(十一歲以上的兒童應有的百分比數)

幹農事

五

五

生物

五

五

日用科學

日用工藝

社會常識

日常操作

國語談話

閱讀

寫字

日記

算術

體育遊戲

美術

音樂

五

五

五

一〇

一〇

一〇

五

五

一〇

一二

五

八

一〇

五

一〇

一〇

五

一〇

五

五

一〇

一〇

五

五

總計

一〇〇〇

一〇〇〇

這兩個課程大綱比較一下，何去何從？請各人自擇。

三 小學應該達到什麼程度

茲將曉莊小學試用的具體標準，略為增訂，揭載於後：

曉莊小學生活標準草案

(甲) 語言文字

a 語言：

1. 能聽淺近的國語演說。
2. 能用國語談話和演說。
3. 集會時能用國語發表意見。

b 用書報：

4. 能讀木偶奇遇記，家庭童話，及與此程度相類之兒童文學書籍，生字不過百

分之十。

5. 能讀少年兒童世界，小朋友，現代兒童，兒童雜誌，黨童子軍世界及其他程度相等的兒童雜誌，生字不過百分之十。

6. 能使用國音學生字典。

7. 能看普通日報之記事，生字不過百分之十的文體文。

8. 能依照兒童圖書館規定之最低限度必讀書答問大意，準確數在百分之七十以上。

c 作文：

9. 天天能做日記，發揮自己意思，而令人能了解大意。

10. 能依照投稿曉小日報之最低限度投稿。

11. 使用標點，正確數在百分之六十以上。

12. 能寫平常書信。

13. 能書寫建議單。

14. 做記錄滿十次，記事速率和正確在百分之六十以上。

d 寫字：

15. 能寫通行的行書字體。

16. 在空白紙上寫小楷，能寫得行列整齊，乾淨。

(乙) 用數：

1. 能心算簡單的四則，敏速而正確。

2. 能珠算簡單的四則，敏速而正確。

3. 計算整數四則，小數四則，分數四則，（分母不必含十之以上的數質，並且不

用疊分形式）正確而敏速。

4. 能解決整數四則二層以下的問題，含諸等或分數關係等問題，正確而敏速。

5. 能使用通常的家庭或個人的日記帳。

6. 學校中社會團體之帳目，能管理得清楚。

(丙) 康健的生活：

1. 有日常生活的衛生習慣。
2. 有自己處理沐浴，洗衣，剪指甲，及擦刷衣帽鞋子等的能力。
3. 有淺易的急救法和疾病防範法的能力和習慣。
4. 有防止各種傳染病的能力和習慣。
5. 有公共衛生的淺近知識和習慣。
6. 會處理普通的創傷，頭瘡，癬疥，瘧疾，感冒，傷風，咳嗽等疾病。
7. 會球類運動二種。
8. 會游泳。
9. 會拳術二套。
10. 年年參加運動會。

(丁) 勞動的生活：

1. 能挑或提五十斤重的擔子。
2. 有步行十里，中途不常休息的能力。
3. 會爬相當高度之山，中途不停止。
4. 有自己處理自己的事務及物件的能力和習慣。
5. 能種植普通的農作物，有收穫。
6. 會鬆土，澆水，施肥，除草，捕蟲等方法。

(戊) 科學的生活：

1. 會玩兒童科學叢書中的科學把戲五十套。
2. 採集及製作動物標本五十種。
3. 採集及製作植物標本五十種。
4. 採集及製作礦物標本三十種。

5. 認識生物一百種。

6. 會捉蛇。

7. 研究昆蟲一種，須以卵子變成蟲，到產卵爲止。

8. 研究其他生物（動物）一種，須有該生物之整個生活的。

9. 能略知各種自然現象的因果，和對於人生的關係。

10. 認識常見的礦物及其製造品至少十種，並知道顯著的理解。

11. 略知普通的理化事實，和簡易的物理器具化學物質等。

12. 略知農作物和氣候水土的關係。

13. 會農事試驗五種並明瞭其大意。

14. 會育養普通的生物如兔，鵝，魚，蜜蜂，雞，蛇等。

(己) 藝術的生活：

a 音樂：

意。

1. 會樂器一種。
2. 能知道普通應用的強弱，快慢，省略，拍子，調子記號的效力，和音程，音階的大
3. 能唱關於美的方面，修養方面的歌詞，以優美和平爲主。
4. 能欣賞淺近短小的樂曲。
5. 有淺近的音樂會常識的習慣。

b 繪畫：

6. 能寫生有簡單建築物的風景或古蹟，使熟人看出是何處地方。
7. 能寫生簡易的石膏模型，光暗沒有大錯。
8. 能應用花草或昆蟲作散點圖案，和簡單模樣的圖案。
9. 能應用形色美麗的花草或有趣線條，作書本表格廣告或工藝品上的裝飾。
10. 做佈置工作十次。

11. 能明瞭現代作品上所表現的色彩，光線及其興趣。

c 工藝製作：

12. 能縫成與運動衣相當程度的衣一件。

13. 能煮飯及烹調日常生活之普通蔬菜和葷菜。

14. 能修理日常應用之簡易物品。

15. 能製作簡單的採集用具。

16. 能製作簡單的玩具。

d 戲劇：

17. 參加戲劇運動二三次。

18. 會表演故事。

19. 會做兒童戲劇。

20. 知道化裝，佈景，燈光的大要。

21. 略知戲劇和人生的關係。

22. 會簡單舞蹈二種。

(庚) 社會改造生活：

1. 擔任團體自治職員半年以上。

2. 做主席滿十次。

3. 做記錄滿十次。

4. 對於團體有十次以上的建議。

5. 參加三十次以上的選舉。

6. 參加鄉村社會運動滿二十次。

7. 參加集會在五十次以上。

8. 明瞭中國的大勢和現狀。

9. 明瞭中國鄉村衰落，帝國主義壓迫的淺近因果。

10. 明瞭中國國民黨及中華民國之組織，經濟，地位以及國際之情勢。
11. 明瞭民衆對於國家，國際的責任。
12. 能明瞭三民主義的大要。
13. 知道中山先生一生大事之概要。
14. 知道國旗，黨旗的意義及製作法。
15. 知道十位以上的革命先烈的故事。
16. 略知中國與外國的關係，及中國外交失敗史。
17. 能略舉重要的時事。
18. 知道本國國民的生活概況。
19. 知道世界各民族的生活概況。
20. 能畫簡明的地圖。
21. 略知建國方略的大意。

22. 有紀律化的行爲和習慣。
 23. 認識當地商店所開發票。
 24. 能寫普通契約，會單，並知道當地的習俗。
 25. 有爲團體犧牲，不怕失敗，更不怕強暴壓迫的態度。
- 這些雖不能個個兒童都達到標準，然而總要做到百分之八十左右，才算及格。
- 若以某一項標準來說，有時竟能超出標準以上。
- 要怎樣達到生活標準，要日常生活有規律，才能一步一步上進。這裏引用一張比較適用的日常生活進程表，以供參考。

表解 (一) 這張表是教師小朋友，共同照着做的。

(二) 小朋友來學先後程度不同，每天工作可以自由規定和分團活動。

(三) 此表時間在春分秋分前後適用，夏季冬季須另換。

(四) 通學兒童要斟酌社會情形，變換時刻與工作。

(五) 遇着特殊生活，則變動日常生活。

日常生活進程表

	時間	星期	一	二	三	四	五	六	七
上	6 — 6.30	起身整理床鋪盥洗							
	6.30—7.00	早操							
	7.10—7.40	早餐							
	7.50—8.30	朝會							
	8.40—9.10	用數							
	9.20—10.00	日用科學活動							
	10.10—10.50	用書報							
	11.00—11.40	社會研究(包括史地及社會問題等)							
午	11.40—12.30	休息午餐							
	12.30—1.30	休息自由活動							
下	1.30—3.20	週會	藝術活動	社服會	活務	活動	童子軍	藝術活動	
	3.30—4.20	工藝		農事					
	4.30—5.20	寫日記整理工作室及場地							
	5.20—6.40	休息晚餐							
	6.40—9.30	整理當天工作準備明天工作							
午	9.30—10.00	休息睡覺(兒童提早一時)							

『我們深信健康是生活的出發點，也就是教育的出發點！』所以把康健的生

活列爲五大目標之首。當曉莊學校與內政部衛生署合作研究鄉村衛生時期，承衛生署爲曉莊小學擬定一個低年級健康行爲之標準。

「內政部衛生署對於曉莊小學低年級健康行爲之標準

I 健全之身體

A 營養：

1. 喜食雞蛋，豆腐，素菜和糙米。
2. 悅納成人所定的分量所選的種類。
3. 不吃零碎閒食。
4. 每天飲水六杯至八杯。
5. 不飲茶。
6. 用自己的飲食器具。
7. 細嚼食物。

8. 不大口吞食。
9. 不與別人互換食物。
10. 不愛惜已落地上的食物。

B 遊戲：

1. 每天戶外運動四小時。
2. 參與合羣遊戲。
3. 坐立姿勢正直。
4. 選擇適合身體的桌椅。
5. 富有遊戲的興趣。
6. 遊戲尚公正，服從公正人。
7. 動作合音樂的節拍。
8. 能有以下的動作：

a. 走, 跑, 跳, 攀登。

b. 擲, 投, 捉, 大毬。

c. 舉起, 搬移, 堆積, 木箱和木塊。

d. 水, 堆沙。

e. 鋸, 釘。

f. 搬, 櫬子, 椅子。

9. 遊戲時, 大笑歡呼。

10. 有保護自己不受冷不受潮濕的能力。

11. 在動作及戲劇中發表意見。

12. 遊戲時計算分數。

C 睡眠與休息:

1. 按照年齡每天睡眠十一小時半至十三小時。

2. 睡眠時喜歡黑暗。

3. 睡眠時喜歡開窗。

4. 休息時弛放肌肉。

D 新鮮空氣：

1. 睡時開窗。

2. 喜歡戶外運動。

3. 每天至少有四小時的戶外遊戲。

4. 隨時開關窗戶。

E 健康的查驗及醫治：

1. 願受醫生的看護及查驗。

2. 不怕醫生看護。

3. 有身體上的缺點，願意醫治。

4. 願意穿查驗身體特備的衣服。

F 保護口腔牙齒：

1. 每日按照最新的方法刷牙二次。
2. 不用牙齒咬硬的東西。
3. 不咬指甲。

G 保護皮膚：

1. 每星期至少洗浴二次。
2. 只用個人的浴巾。
3. 飲食以前，大小便以後，均用肥皂清水洗手。

H 排泄廢物：

1. 每日按時大便至少一次。
2. 不遺溺。

I 保護眼睛：

1. 在好的光線下看書。
2. 在燈下看書時間有限制。
3. 看書地方與燈光適宜。
4. 不以手擦眼。

J 耳的保護：

1. 淨洗外耳。
2. 不用任何物件挖耳。
3. 不打他人的耳。
4. 不用力擤鼻涕。

K 鼻的保護。

1. 不用口呼吸。

2. 輕輕的擤鼻涕。

3. 不用手指去鼻垢。

L 髮的保護：

1. 學習理髮。

2. 只用自己的梳子。

3. 每日清潔梳子。

4. 願意洗頭。

M 足的保護：

1. 雨雪時均穿橡皮套鞋。

2. 進屋時脫去橡皮套鞋。

3. 鞋襪穿得整齊。

4. 趾甲常修短。

N 衣服清潔：

1. 常換內外衣。

2. 進校時衣服須清潔整齊。

O 烟酒藥品：

1. 不飲酒。

2. 不飲茶。

3. 不吸香烟。

4. 少用藥品。

乙 健全的人格。

A 精神與情緒的健康：

1. 與朋友遊戲及一切工作富有興趣。

2. 有充分的好奇心。

3. 作事有恆心。

4. 注意力都放在所做的工作上。

5. 做的工作大概都是有效的。

6. 有事就去做，不先爭辯。

7. 說實話。

8. 遇失敗時勇敢。

9. 在逆境下保存和藹。

10. 理會談諧。

11. 易忘怨恨。

12. 不怕獸犬，風，或黑暗。

B 社交：

1. 互相友愛。

2. 喜歡做別人喜歡的事。
3. 以禮貌對人。
4. 不願口角。
5. 願意與別人共享他所有的。
6. 不拿他人的東西。
7. 將失物歸還原主。
8. 對幼弱者表示體恤不肯欺侮。
9. 以仁愛對待動物。
10. 遵守團體的規則。
11. 不爭先落後。
12. 願意爲衆人出力。
13. 有困難時，自己設法解決。

14. 別人講話時，不無故干涉。

C 工作

1. 樂意工作。

2. 有秩序。

3. 願助家長，師長，同學。

丙 保持家庭與社會的衛生。

A 個人健康的習慣——不使疾病傳染。

B 照顧嬰兒——幫助母親照看弟妹。

C 環境健康。

1. 打噴嚏時，以手帕蓋住口鼻。

2. 保持校中園地清潔。

3. 保持校中地板清潔。

D 傳染病：

1. 患傳染病時，願意與同學隔離。
2. 願意種牛痘，打傷寒，霍亂，白喉的預防針。

E 安全：

1. 不在鐵路旁遊玩。
2. 不玩火柴火油等。
3. 不履薄冰。
4. 收拾路中要絆跌的東西。
5. 不碰電機上的東西。
6. 不碰電線。

F 救急法：

1. 危險時叫人幫助。

2. 使泥土不進入傷處。

3. 衣服被火傷時，曉得怎樣處置。

以上健康行為標準均易做易行，行之既久，於整個民族的健康生活必有莫大影響！幸從事鄉村教育的同志們，加以研究和推行。

練習題

- (1) 你要根據事實和經驗，及你所信仰的學說，來批評本節所舉的課程標準？
- (2) 要用批評的眼光，來批評你所知道的一切鄉村小學的課程，是否浪費？
- (3) 對於創造五大環境的項目，有什麼補充和減少？
- (4) 對於兒童健康行為標準實行後，遇到什麼困難？想什麼方法解決？

第四節 鄉村小學與鄉村社會教育運動

一 民權訓練

在民主國家裏做一個公民，一定要人人會使用民權，才能使民主勢力發展而

生出偉大的力量，才能名副其實的做中華民國的主人，共同創造真正的民主國家。所以辦鄉村教育的人，對於民權一項，應該特別注意與訓練。這裏舉陶知行先生在和平門小學解決當地吃水問題所開的一個村民大會爲例：

『和平門的村民大會』

陶知行

解決吃水問題教學做（民權教育之一例）

羅馬帝國的軍隊，每到一個地方，一律要做兩件事：一是就地立刻開一口井；二是造一條大路通到羅馬。這兩件事都是我們鄉村教育同志所可取法的。所以開辦和平學園的時候，第一件事就是開井。西方有句俗語說：文明的高下，可以用水來量。這句話包含了不少真理。我們在教育立場說：生活教育也可以用水來量。即以我們五大目標而論，沒有水便不能實現。今年大旱，格外覺得水爲生活所必需，亦即教育所必需。沒有充分的水，那康健的體魄，勞動的身手，科學的頭腦，藝術的興趣，改造社會的精神，都不能培養，所以我主張鄉村學校第一件是提倡開井；有井的，提倡修井。

和平門的井是學校開的，但是獻給全村公用。不久發現了兩個大問題：

(一) 每天出水二百擔，不敷全村之用，於是大家都起早取水，後到的取不着水，明日又比今天起得早，甚至一晚取到天亮，沒有取夜水的到了日裏來，井已將乾了，羣衆聚在井邊，一杓一杓的取，費盡了氣力才打出一桶水。

(二) 大家圍着取水，爭先恐後，有時甚至武力解決。

這樣過去了幾星期，後來連學校也沒有水吃了。我們考察原故，才知道有這麼大的困難。有的主張由學校限制各戶取水數量，要學校取完了水，有餘的才許開放。我們要知道這樣想法，是與本校的『社會即學校』『生活即教育』的主張相衝突的。我們的唯一辦法，是開一個村民大會，由大家共同來解決這個問題，共同來做一個解決吃水問題教學做。

這個村民大會是在民國十八年十月二十九日下午五時開的。每家來一位代表，男子在家，男子來；不在家的，女子來；男子不在家，女子沒人看門，就派十歲以上的

孩子來。有人要問：教育沒有普及，這樣一個會議是可能的嗎？和平門的事實告訴我們，只要有指導，可以辦到。那天證明，這是訓政最有效力的辦法。鐘敲五下，全村代表準時入座。會中以老太婆發言最多，最扼要。我和幾位師範生組織了一個孔明團，坐在羣衆中間，幫助阿斗皇帝。主席未推之前，我便建議如何推舉，并說明我和教師都沒有被推爲主席之資格。我們是諸葛孔明，不是阿斗。主席是要阿斗做的。結果，會衆推了一位十二歲的小朋友做主席。這位小朋友便是在做主席上學做主席。主席推定後，我又說明如何議事及表決，例如同時不能有兩個人發言等等。最有趣的一幕，是一位老太太站起來說話的時候，還有一位老太太，急急的要站起來發表意見；旁邊另一位老太太扯她的衣服說，讓那位說完了您再說吧。我們這天共同議決的事情如下：

(一) 水井每天休息十小時，自下午七時至上午五時，不許取水。違者罰銀一元，充修井之用。

(二) 每次取水，先到先取，後到後取。違者罰小幣六角充修井之用。

(三) 公推劉君世厚爲監察委員，負執行處分之責。

(四) 公推雷老先生爲開井委員長，籌款加開一井。茶館，豆腐店應多出款。富戶勸其多出。於最短期間內，由村民團結的力量，將此井開成。

這幾個議案，由阿斗會議通過。上項首三案當晚實行，沒有一人違背，可見民衆的力量偉大。次日取水秩序井然，也無爭先者。這事證明六點：

(一) 民衆運動，要以對於民衆有切身的問題爲中心。

(二) 社會運動教學做，非以社會爲學校，則不能澈底實行；而社會卽學校，是有實現的可能。

(三) 鄉村民衆是容易訓練的，不要以老太婆小孩子爲不可訓練；只要有信仰有辦法，是沒有辦不成的事。

(四) 公衆的力量，比學校或任何少數人的團體力量要大得多；假使單由學校

發號施令，則社會了解的人少，而且感情將由此分離。

(五)訓練鄉村民衆必須有指導，阿斗離開諸葛亮一定要吃苦，甚至亡國。和平的吃水問題，倘無相當指導，可以說再過四五千年還沒有解決。

(六)做民衆運動，是要伴着民衆一起幹，不要替民衆幹，我們要想訓練中華國民，非如此辦去，小則誤事，大則誤國。」

二 識字訓練

鄉村小學對於教育，要謀整個教育的普及，所以對於成年補習教育也要負相當責任。鄉村人民，日間工作很忙，推行補習教育，最好是民衆夜校及農暇民衆學校。在鄉村辦理民衆學校，要有來一個學生即教一個學生的精神，來一百個學生，即有教一百個學生的本領和計劃。要根據『會者教人』的原則，今天學的明天就可教人。於是你教我，我教他，他又教別人。連環教學做去，是很容易推行的辦法。

現在推行成年補習教育，初步計畫是注重普遍的識字訓練。普遍的識字訓練，

是要全國識字的人總動員來教不識字的人。在民國十八年底，陶知行先生曾爲教育部草擬一個成年初步補習教育計畫，定於民國十九年一月一日下令預告全國民衆。於十九年九月一日開始強迫實行。雖因時局推移，沒有見諸施行；而此項計畫確爲推行普遍識字訓練的一大文獻，不可埋沒。如能本此計畫，使全國民衆一致起而要求，則此計畫推行，必不在遠。茲覓得原計畫，揭載於次：

『成年初步補習教育計畫』

陶知行

一 原則

1. 成年補習教育，分公民識字訓練及職業訓練兩種。公民識字訓練應於二年內使之普及，職業補習教育之試驗，亦於二年內開始，二年以後，應逐漸推廣。

2. 公民識字訓練，應用最少金錢最短時間，使全民族達到訓練標準。

3. 公民識字訓練，從集團人民辦起，逐漸推廣到散居的人民，先從人多的地方辦起，逐漸推廣到人少的地方。

4. 公民識字訓練年齡應自十二歲起至五十歲止。
5. 公民識字訓練，不但不識字者須負學習之義務，即識字者亦須負教人之義務。

6. 公民識字訓練，應行最嚴密之考核。

公民識字訓練，既立基礎之後，應予以長進之機會。

二 辦法 上列七項，爲中國普及成年初步教育之原則。今依上七項擬定辦法如下：

甲 材料編印

1. 教育部編輯公民千字課一部，俾常人能於四個月內每天一小時修畢。
2. 教育部根據公民千字課第一本之字彙及十分之二之生字編輯民衆週報，俾修畢第一本千字課者，即能披閱。

3. 教育部根據公民千字課之字彙及十分之二之生字，編輯民衆叢書。

4. 上項出版物，准全國書坊翻印，俾易以廉價購買。

乙 編制組織

5. 教育組織，分公民識字學校及公民識字處兩種。家庭，小店舖，及其他小組織中之分子，如有不識字者，可由家內，舖內，或小組織之識字分子之指導，不必取班級上課形式，稱爲公民識字處，由附近小學校考核。每處設處長一人，教員若干人，由附近小學校長加聘。公民識字學校設在軍隊，工廠，監獄，及一切大機關，或有數十以上不識字者之地。不識字的人不入民衆學校，則必須組織公民識字處。

丙 師資培養

6. 全國不識字人民，估計爲二〇〇・〇〇〇・〇〇〇人。識字人民爲八七・〇〇〇・〇〇〇人。只須每人教兩人半，即可使之普及，故對於不識字者應下強迫令使之學習，對於識字者應下總動員令使之教人識字。國民之教人義務，與當兵義務，納稅義務同樣重要。

7. 公民識字學校教師，由縣立師範，省立師範，中等以上學校，軍官學校，高等小學負責訓練，招收現任小學教員及本校全體學生加以二星期之訓練，招收私塾教師加以一個月之訓練，此項教師數目估計如下：

(子) 中等以上學生二十二萬人

(丑) 小學教師二十萬人

(寅) 私塾教師至少二十萬人

(卯) 高級小學生五十八萬人

(辰) 軍官五萬人

上列五項，共計爲一百二十五萬人，每人擔任一班，每班假定五十人，四個月即可造就六千二百五十萬人識字。

8. 公民識字處教員，由自己家裏店裏機關裏之識字者充任，可分爲兩種：

(子) 初級小學生可任公民識字教師者七·〇〇〇·〇〇〇人

(丑) 識字成人七三・〇〇〇・〇〇〇・〇〇〇人(除去民衆學校教師)
合計爲八〇・〇〇〇・〇〇〇人。

每人教三人，四個月可達到二萬四千萬人。

識字處教員，由小學及私塾之改良者訓練之，以一個月爲期。如此辦法，識字者在教學上實不啻與不識字者同受公民訓練。

9. 一百二十五萬公民識字學校教師，由軍官學校，一千三百所中等以上學校，及一萬所高級小學擔任費用。中等以上學校，由各該校自籌，縣立初中及師範高級小學，由縣撥款補助。

10. 教育部設中央國民識字運動指導員訓練所，以首都國民識字運動爲訓練中心。招收三百名高中以上畢業生，分四期招生。修業期限，三個月畢業後，分赴各省縣指導進行，並考核成績。

丁 校舍設備

11. 公民識字學校校舍，借現有學校，祠廟，會館，軍營，監獄及其他空房充用。
12. 設備亦借原有者。空房應由學生自帶坐位。

戊 預令強迫

13. 民國十九年一月一日下令，預告全國民衆，限十九年底以前讀畢公民千字
課，至三月一日下第二次預告令。

14. 民國十九年五月一日起，首都市鄉實行強迫。

15. 民國十九年九月一日起，各省省會市鄉實行強迫。

16. 民國二十年一月一日起，大縣中縣市鄉強迫。

17. 民國二十年五月一日起，小縣市鄉實行強迫。

18. 民國二十年底，全國公民識字普及。

己 嚴密考核

19. 訓練公民識字警察二萬人，平均每縣十人，以五人分站城門口。五人分站車

站碼頭及交通孔道，從各地開始強迫之日起，手持公民千字課，隨時抽驗來往行人，如同檢查行李一樣，但簡單得多。不會認指定之字者，罰愚民捐銅元一枚，令其自己投入愚民捐筒，并告訴他再過半年，仍不會認，須每半年遞加一枚處罰。

20. 強迫令下後，家內店內工廠內機關內如有無故不識公民千字課者，按人數每月每人罰銀一元，由家長店主工廠經理機關領袖自己出款繳納。

21. 強迫令下後一年，應由中央派員到省，省派員到縣，縣派員到區，區派員到鄉村，閭鄰抽驗，達到百分之九十者，其負責人與連帶負責人，記大功一次。不到百分之七十者，記過一次。不到百分之六十者，記大過一次。不到百分之五十者免職。

22. 識字成人不願教人者，罰不愛國捐一角，識字學生不願教人者，罰不愛國捐銅圓一枚，并公布之。

23. 修畢公民千字課考試及格者，給予識字國民證書，教導三人以上及格者，給予愛國教師獎狀。

三 自衛的訓練

自衛是人民的武力。自衛的宗旨，是「人不犯我，我不犯人！」有一敵來犯，必起與之拼命！以圖自存自立。如一村人力不足，可以舉辦聯村自衛。當民國十七年至十九年，曉莊學校與民衆聯合試辦的聯村自衛團，在當時頗發生效力。

曉莊在南京和平門外，是一個極小的村莊，因爲有一所曉莊學校，又在各村設有中心小學，所以能夠把各村聯合起來。他範圍有四十里，大小鄉村有二十餘個。如北固，太固，堯化門，燕子磯等鄉，都在範圍內。

『曉莊聯村自衛團組織大綱』

- 一 曉莊聯村自衛團以曉莊附近村莊聯合組織之。
- 二 凡上列村莊十八歲以上之學生，及有職業而能自食其力之村民，皆得爲本團團員。
- 三 凡團員須由各本村團員一人以上之介紹，經聯村團部會議審查核准，始

得發給入團證書，而為正式團員。

四 團員分下列三種：

1. 有槍者。

2. 無槍而能使用他種防衛器械者。

3. 學術資望財力對於本團有貢獻者。

五 團部會議由各村村長領袖及聯村指揮副指揮組織之。

六 團部會議設主席一人，書記一人，會計一人，監察員一人，由議員互選之。

七 團部會議主席，總理本團一切事務，並為本團對外代表。

八 團部會議之職權如左：

1. 規定本團進行計劃；

2. 任免聯村指揮，核准各村職員之任免。

3. 籌劃經費。

4. 審查團員資格。

5. 審核各村自衛組織大綱及規程。

6. 頒布簡明規律。

7. 對外代表本團。

8. 處理其他重要團務。

九 每村團員上三人者爲叁，叁設叁長一人，上五人者爲伍，伍設伍長，二伍爲什，什設什長，排以上依照步兵編製。

十 聯村自衛團設聯村指揮一人，掌聯村自衛之命令，副指揮若干人，襄助指揮。由團部會議任命，呈請首都衛戍司令部核准。

一一 各村職員由各村團員公推，有村長之村，須得村長同意，送呈聯村團部核准。

一二 聯村及各村職員任期均爲一年，但連舉得連任之。

一三 各村職員如違背命令軍紀，得由聯村指揮免其職務，並命令各該村重推。失職違法由團部會議處分。

一四 本團軍事訓練在農暇時舉行，細則另訂。

一五 本團訂立公約如左：

1. 凡團員須遵守信條。

2. 凡團員必須絕對服從紀律，不得由個人自由行動。

3. 各人槍枝由各人負責保管，不得私自轉與他人，但經聯村會考核准，得讓與本村或他村團員。

一六 凡團員因公受傷，本團擔負醫藥費，如因公重傷，以致殘廢或死亡者，本團應給以養老金，或家屬撫卹金五百元。

一七 本大綱呈請衛戍司令部核准施行。

一八 本大綱如有未盡事宜或不適用之處，得由團員五人以上之提議，經全

體大會三分之二以上通過後修訂之。」

四 醫藥衛生

鄉村人民，衣食住行四大需要，都有改良之必要。關於個人衛生，首重清潔。關於公眾衛生，則當整潔道路，開通溝渠，排洩污水，注意便溺，改良廁所等事。在夏令則注意攤販食物，以及聯合舉行防疫滅蠅……等運動。

在鄉村中最困苦的是有病無處醫。所以鄉村小學能備普通的醫藥，便利於民衆者甚大。今將曉莊醫院陳志潛醫士所開之鄉村小學應用藥品一覽介紹於後：

「……站在學醫的地位上，是不允許人人都會用醫的。但是現在中國的鄉村，限於經濟困難，鄉村教師應有普通用藥的常識，我已定出十二種藥：

1. 酒精 Alcohol

勺成份 普通藥房所賣者爲百分之九十，應當配成百分之七十，其法以七十八公撮之市賣酒精，加冷開水二十公撮，即成百分之七十的酒精，消毒滅菌力極大。

文.用法 完全外用,分劑不定,忌用於眼部,切不可服。

1.藥效 滅菌。如傷口已成瘡口暴露,不必用酒精,用之使病人作痛。

2.硼酸粉: Boric acid Porocher

勺.成分 硼酸在水中不易溶解,以百分之二之溶液為最適用,配法簡單,不必

向藥房購置。

文.用法 洗瘡洗眼,滅菌消毒,分劑不定。

1.藥效 性溫暖,無刺激性,故最利於洗眼洗耳。

3.硼酸膏: Boric Acid Oint

勺.以百分之四者為合用,可於藥房中購用,不必自配。

文.用法 敷瘡用,但用前必須將瘡口洗潔,忌用於生膿甚多之瘡傷,分量無定。

1.藥效 滅菌生肌,無刺激性。

4.枸橼酸的膏 Cupercitiate Oint

勺成分 以百分之二・五者爲適用，可於大藥房中購之。

勺用法 以玻璃棍取少許用於上眼簾下。

勺藥效 專治沙眼，未用之先，須定診斷，診斷未定時，切不可亂用此藥。

5. 銹汞膏 *Aum Mercury Oint*

勺成分 以百分之五者爲安全適用，可於藥房中配購。

勺用法 用法與硼酸膏同，惟用量不可過大。

勺藥效 此藥有刺激性，而滅菌力量較硼酸膏爲大。瘡口稍有膿汁亦可使用。

6. 新銀水 *Argysol*

勺成分 以百分之十者爲有效，可由藥房配置。

勺用法 用於急性結膜炎，以二滴管注入眼內。

勺藥效 滅菌，爲眼部特效藥，其效不及硝酸銀，但不可用以敷瘡或洗瘡。

7. 碘酒 *Tr Jodin*

勺成分 以百分之二·五者爲合用，可由藥房配購。

勺用法 用以敷新傷口爲最有效，毒瘡新起紅腫時，亦可敷碘酒以引起反應。

勺藥效 滅菌，刺激性甚大，不應用於已破之傷口，不可用於油膏之下。

8. 鈦錳養 *Sol. Permanganate*

勺成分 以三千分之一者爲合用，由藥房配置百分之一之溶液裝於黑色玻璃瓶，用時取一小匙加開水一大碗，則所得之溶液約爲三千分之一。

勺用法 此爲任何瘡傷有膿者之洗藥，間亦用之以敷膿傷。

勺藥效 取其養化力以殺菌。

以上皆外用藥，用以滅菌，使患處清潔，菌蟲滅亡，惟殺菌力量不同，用時宜注意。

9. 蘇達片 *Seda mint*

勺成分 普通蘇達片，每粒所含藥量爲 0.3 克。

勺用法 消化不良或嘔氣者，常由於胃中酸素過多，飯後以蘇達片服之，一粒

至四粒，可奏效驗。

□藥效 中和胃酸，通常爲治標藥。

10. 加沙達片：Cascara

勺成分 普通加沙達片每粒所含藥量爲 0.3 克。

勺用法 通大便之藥極多，最普通者爲瀉鹽，其次爲葶藶子油。此二種皆性質猛烈。用之不當，時生危險。加沙達片，在常人中用之無危險，而必有效，故選用之。且分量自 0.3 克至 1.2 克均可服用，睡前取服爲要。

□藥效 刺激大小腸結膜，使腦壁筋肉縮動而大便向前移降。

11. 阿斯匹靈 Aspirin

勺成分 普通售賣之阿斯匹靈片每粒含藥 0.3 克。

勺用法 成人每次可用二粒，兒童一粒。

□藥效 止頭痛發汗減熱用，於普通傷風最宜，不可繼續久用，須請醫生診斷。

12. 桂林（即金雞納霜丸）Quinina Visupbate

勺成分 普通售賣者含藥 0.3 克。

勺用法 每日三次，每次二粒，至少須用一星期。

勺藥效 專治瘧疾，須先診斷爲要。

這十二種藥品選定標準有三：

1. 藥性有定，在科學上有的確的效力；
2. 藥性不烈，在教員手中不會發生危險。
3. 分劑簡單，便於教員之記憶。

每校只化九塊錢，可以供五十人之學校一年之用。

各教師對於此十二種藥之用途，須盡心熟習。雖然教師用藥，與醫學上之規定不合；但於今日中國鄉村情形之下，不得不如此，以作救急之用。於此十二種藥之外，教師絕對不能輕易開方發藥，應請醫生負責料理。」

附 簡 明 表

藥 名	成 分	主 要 藥 性	分 劑	市 價	備 註
酒精 Alcohol	70 %	滅菌	隨便	1000c.c. 四角	
硼 酸 粉 Boric acid Poroceter	2 %	防腐	隨便	1000grms 四角	可洗眼洗瘡
硼 酸 膏 Boric acid Oint	4 %	防腐	隨便	1000grms 四角	
枸 椽 酸 的 膏 Cupercitrate Oint	2.5 %	專治沙眼	少許	1000grms 九角	
銻 膏 Avm mercury Oint	5 %	滅菌	隨便	1000grms 三角	敷瘡口用
新銀水 Aregysol	10 %	滅菌眼藥	二滴	30grms 一元	
碘酒 Tr. Iodin	2.5 %	滅菌	少許	100c.c. 三角	已破勿用
鉍 錳 養 膏 Sot. Permangan Ote	0.03 %	滅菌防腐	隨便	30grms 二角	
加沙達片 Corseara	0.3 grms	通大便	1粒至2粒	1000 料 二五角	開水吞服
蘇達片 Soda mint	0.3 grms	消化(治胃病)	1粒至4粒	1000 料 四角五分	開水吞服

服	阿斯匹靈 Aspirin	0.3 gms	治頭痛傷風	1粒至2粒	100 粒	一元
	桂林(金雞納精丸) Quinine Vlauplate	0.3 gms	治瘧疾	1粒至2粒	100 粒	一元五角

五 合作事業

合作事業，農民能減少經濟的壓迫，在鄉村裏是很重要的。但農民合作事業，一定要真正的農民起來組織的，才能得到真正的利益。合作社的組織極多，不能徧舉。茲舉信用合作社為例：

『鄉村信用合作社模範章程』

第一條定名：本社定名為 縣市 村無限責任信用合作社。

第二條登記：本社於民國 年 月 日，在本 政府呈准登記。

第三條宗旨：本旨宗旨如左：

1. 以社員聯合信用，向社外借款，貸於社員作正當之經濟用途，及使社員得儲金之便利。

1. 養成社員儉樸及互助合作之精神。

第四條組織：本社由社員十二人以上組織之，社員負無限責任。

第五條區域：本社以 鄉 村及離 鄉 村二里以內為事業區域。

第六條社址：本社社址設於 村 內。

第七條社員資格：本社社員以備具左列五項者為合格。

1. 年滿二十歲居於家主之地位。

2. 居住本社事業區域內。

3. 有正當職業。

4. 品性純正行為忠實。

5. 無不良嗜好。

第八條社員入社及出社：

1. 請求入社者，須有社員二人之介紹，全體社員之同意，署名於本社章程，始得

入社。請求入社者之姓名，須於開會投票前十日通知全體社員，不能出席之社員，可用書面表決。如現在規定之期限內不正式表示異議，即認為同意。此項規定期限，不得少於十五日。

2. 社員資格，得由自請出社除名或死亡而喪失之。

3. 社員不遵社章，喪失信用或喪失第七條社員資格之任何一項者，得由理事會先行停止其各種應享權利，再行提交社員大會處理。

4. 社員自請出社，須於六個月以前通知社務委員會。出社社員之社股，除經社務委員議決扣留者外，得於出社年度營業結算後，退還本人或承繼人或代理人。

5. 社員除名或自請出社，必須將債務及擔保之責任清理，如係死亡，其責任由承繼人負擔。

6. 出社社員對於出社前本社之債務，自出社決定之日起，經過二年始得解除。

第九條 社員之義務及權利：

1. 社員入社時至少須認購社股一股，每股 元，如不能一次繳足，得分 次於入社後第一年内繳齊。惟第一次至少須繳五分之一。

入社後得隨時添認社股，但每人至多不得過五十股。

社股利息爲年利 厘，按實繳之股額計算。但在社股未繳齊前，不得支取，應由社扣作應繳社股之一部份。

2. 本社社股不得抵押或轉讓，如轉讓於同社社員或抵償本社債務，須先得社務委員會之特許。

3. 社員大會對於社內事務操最高之表決權。

4. 社員得照章向本社借款存款，並參與本社各種附屬事業。

第十條職員：

1. 本社職員，分理事與監事兩部，皆由社員大會選出之。

2. 理事 人，組織理事會；互選主席一人。

理事任期爲三年，每年改選三分之一，第一次選出者用抽籤法定之；繼續當選者，得連任。

3. 理事會負經理社務之全責，對外代表本社，理事會得就理事或社員中聘任會計一人，負保管銀錢及記載帳目之責；書記一人，管理記錄及文件等項。

4. 監事一人，組織監事會，互選主席一人，任期爲三年，每年改選三分之一。第一次選出者，用抽籤法定之，繼續當選者，得連任。

5. 監事會有監查社內各種事務及財產狀況之責，每半年至少須查帳一次；對於理事之執行業務有監察之權。

6. 理事監事均不得互相兼任。

7. 理事會與監事會，合稱爲社務委員會。

8. 本社職員皆係義務職。有必須費用時，得經理事會之認可支付之。但會務發達盈益充裕時，得經社員大會之通過，酌給津貼於聘任之職員。

第十一條資金 本社資金之來源如下：

A 社員股金。 B 借入款項。 C 各項存款。 D 公積金。 E 剩餘金。 借入款及存款合計最高額，不得超過實收社員股金及公積金總額之二十倍。

第十二條業務： 本社業務爲存款，放款，代理收付款項，及其他關於社員之公共事業。

1. 放款以貸於社員，作合於經濟之正當用途爲限。放款數目期限等，由理事會議決之。

2. 放款利率以月息計，最高不得超過當地最低之利率。

3. 存款分定期存款，儲蓄存款，存款者不限於社員。

4. 收付款項之票據，均須經理事會主席及會計連署，方生效力。

5. 關於存款放款及代理收付款項等規則另訂之。

6. 增設關於社員之公共事業，應由社員大會議決之。

第十三條結算期 本社規定自陽歷一月一日起至十二月三十一日止爲一年度。每年度終止時，應結算一次。製成A.資產負債表，B.損益計算書，C.財產目錄表，由監事會審查後，報告社員大會。

第十四條盈餘處分：

1. 本社每年結賬後，於純益項下應提出百分之二十作公積金，按期存入農民銀行或其他殷實金融機關生息，專爲抵償本社一切債務損失及作借款擔保之用。公積金之處理，必須得社務委員會之同意。本社萬一解散，須將公積金保存，作本地開辦新社經費。二年內如無新社成立，則撥充地方公益費。

2. 本社每年純益除提付公積金外，餘者以百分之七十按借款者應付之利息分配於借款人。以百分之三十作發展本社事業區域內合作事業費。

3. 本社如有虧損，除將公積金社員股金抵補外，不足之數，由全體社員負責清償。

第十五條會議

1. 社員大會至少須有全體社員三分之二以上之出席，始得開會。每年至少舉行兩次。一次爲年會，應於結算一個月內舉行，由理事會主席召集之。於必要時得由社務委員四分之一或全體社員五分之一之同意，申請理事會召集臨時會，理事會主席應於三日內通知，七日內召集開會。

2. 理事會遇有特別事故，不能按期召集開會，或社員三分之一以上提出理由書於監事會，請求召集臨時會議時，監事會主席，應依照前項規定之手續召集之。

3. 社員無論認股多寡，每人只有一次表決權或選舉權。

4. 社員均應親自出席社員大會。如因特別事故缺席，得以請託書請本社社員爲代表，惟每社員以代表另一社員爲限。

5. 表決議案，如雙方票數相同，取決於主席。

6. 社員大會之職權如下：
A 選舉職員。
B 審查決算及預算。
C 討論營業

方針。 D 決議進行事項。 E 承認或開除社員。 F 處理一切糾紛事項， G 修改社章。

7. 社務委員會須有社務委員三分之二以上之出席始得開會；有出席委員三分之二以上之同意，始得決議。至少每三月開會一次，由理事會主席召集之。

8. 理事會及監事會至少須各有過半數以上之出席，始得開會；並須有出席者過半數以上之同意，始得決議。至少每月開會一次，由各該會主席召集之。

第十六條簿籍：本社應備下列之簿籍： A 社員簿， B 社股簿， C 日記帳簿， D 總帳簿， E 放款帳簿， F 存款帳簿， G 公積金帳簿， H 各項開支帳簿，

I 會議記錄簿。

第十七條存立年限：本社存立年限定為 年。期滿後，如經社員大會議決繼續，得重新登記繼續辦理。

第十八條解散：本社遇有左列事情之一者，即行解散。

1. 社員數少於十二人，不足法定人數時。

2. 社員大會議決解散或合併而得本政府之許可時。

3. 因特別事故不能繼續進行時。

本社決定解散時，應由社員大會選出清算員三人，按照江蘇省合作社暫行條例清理本社社務及債權事項。

第十九條附則

1. 本章程由社員大會通過後施行。以後得隨時由社員提出於社員大會修改之。

2. 本社所有其他一切未盡事宜，應遵照江蘇省合作社暫行條例辦理之。

此外如需要有其他合作事業，則可找其他合作章程參考應用。最要緊的是要能運用社會上原有各種的力量來改進鄉村生活，增進農民利益。如鄉村衛生事業，即聯合衛生機關與當地農民合作；鄉村生產事業，即聯合各工廠各試驗場各種生

產事業團體與當地農民合作。但一切合作都要漸漸做到以當地人民為主體，那末合作事業，才能永久鞏固而有效力。

六 娛樂

勺. 中心茶園

中心茶園，是照普通茶園加以改良，而可以做全村一切事業的中心，經濟的中心，娛樂的中心，改良農業的中心，還可以與民衆夜校農暇學校合作做民衆教育的中心。中心茶園既有如此效用，那末，牠的辦理，應該注意下列幾點：

一 經費來源：請教育局津貼，并由鄉村小學設法補助開辦費。

二 設備：園舍要開幾個窗子，顧到光線和空氣。買幾張桌子幾條板櫈，茶壺茶杯等。能備鑼鼓胡琴，棋盤，檯球……等，可以代替賭博等不良習慣，而又可收教育的意義。如可備一座講台爲說書之用，更佳。

三 說書：要莊諧並用，有吸引聽衆的本領。能在說三國演義，水滸傳，西遊記

時……介紹新材料，新知識，新學問。

四 談話：要隨便和農友談話，從平常生活，談到改良進步生產事業。更要和老太婆談話，從她們那裏找得許多問題，如能為她們解決了一些，她們一定誠心誠意地為你去宣傳，去勸人實行。

五 壁報及附設閱報處：這是開通民智的一個鎖鑰，應該做到。如能增設陳列所陳列一些土產，更有意義。

六 禁約：凡普通茶園中之不良習慣，如賭博，抽煙，喝酒……都應訂約禁絕。

七 茶博士：茶博士是主持中心茶園的要角。如係選定原有茶館特約合作者，可以不必另加生活費。若是新創辦的，亦可選一誠實農友合作。每天所賣茶錢，以幾分之幾津貼他的生活費。他如勤勞能帶售一些應用物品，做他的副業亦可。但在禁約之物，不能帶售。

文 民衆運動場

這是鄉村裏一個很重要而且輕而易舉的民衆娛樂事業。只要有一塊空曠的平地，加些人力開闢平坦就適用了。利用大樹繚起繩索可代秋千架；埋兩根粗木可架鐵槓；玩石鎖，石擔子……都是民衆愛玩的運動器具，且可以鍛練體力。如能特約一位會武術的朋友，願盡義務指導青年民衆學習許多武術，乃更好了。

李楚材先生有曉莊聯村運動會的紀事一則，寫出鄉村民衆運動的熱烈，活動如生。用特介紹於後，以供參考。

『曉莊聯村運動會紀事』

正是暮春的天氣，田間的工作，還沒有開始，我們便設法開個運動會。在事前召集了各村的農民，討論了兩次，決定了日期和運動節目，並且請各村的青年男女踴躍加入。果然會開了，到的人數，在千人以上，圍在曠場上，看那新奇的表演。

第一幕便是挑水比賽，加入的有二十餘人，大家挑着同等量的水，從出發點到終點，共有五十碼。發號的人一聲號響，大家便挑着水前進，有的脚步跨得很大，身體

動搖得太不平均，水直從桶裏潑起，灑得身上像落湯雞，淋漓盡致！有的步履維艱，運用了滿身力量，却趕不上前，予予難行，紅漲了臉，喘着氣，顯出十二分的困難，一聲叫到，便閉幕了。

接着便是蓑衣舞，二十餘個青年男女，在觀衆的歡呼聲中，突然出現了。頭上戴着草笠，足上穿着草鞋，身上披着椶做的蓑衣，腰裏束着帶，孌孌的載歌載舞在場中迴旋。頭點點，手拍拍，身晃晃，腰粗如樹，強作楊柳小蠻之舞，喉聲如鐘，唱出山間田野之曲，真開舞界之新面目。

小莊的陸某，兩臂着實有點力氣，你看他把三十餘斤的石鎖，丟上拋下，毫不費力，引得全場叫好。還把百餘斤的石擔，用力托起，兩臂自由伸縮，高高低低，連舉十餘次，卻是平平常常，臉也不紅，氣也不喘，不動聲色，輕輕又放下了。別人想抓起，已是萬難，遑論高舉哉！這是使我們非常驚奇而且佩服的！你看他魁梧的身軀，肥厚的肌肉，已充分地表現他的強健了。

插秧舞於是開始了，完全是農民表演的。排列得非常整齊，大家露出腿，背上蓋着大籐笠，將身軀遮着，除掉看見四肢的動作外，在後面是看不出什麼來的。祇聽得抑揚的田歌，帶着快樂的音息，迴蕩在山間。這種固有的運動，再加美化了。何常不可提倡呢？

這卻是一件大觀，無論什麼地方沒有表現過，便是牛隊運動。事前由各村養牛的人家，把牛牽來，大約有三十餘隻，從南山坳裏，冉冉而出，騎在牛背上的，有的是農夫，有的是小孩，有的是同學，有的唱着歌，有的吹着笛，有的掛着紅帶，有的懸着黃條，有的插着旗，有的牽着繩，浩浩蕩蕩，濟濟踰踰，許多牛大哥在場中迴環來往，表現牠們的能力，同時也非常高興，得到許多同伴在一塊兒玩耍。

農民靠着鋤頭吃飯，鋤頭是唯一的知己，當然天天親近的，這回携起手來相舞了！舞的人一面在唱歌，一面在舞動，鐵光竿影，翻騰變化，真洋洋大觀也。

大家所熱望的武術，終於開演了。許多健兒，撐起了壯健的身軀，露出了飽滿的

肌肉，脚來手往，跳騰翻躍，各顯出好身手。而刀鋒劍利，寒光襲人；槍架棍打，勢如猛虎，大家看得目瞪口呆，縮頭伸舌。

最後，便是跑山競走。預先在山上插着旗幟，加入的有三十餘人，號笛一聲，大家向崇高而荒蕪的山巔前進。跑山是最乏力而最要努力的事，常在山中走慣的，自然如履康莊，沒有困難；常在馬路上走的，便覺有些危險，要提心吊膽的走着了。山路上堆滿了石子，遍生着荆棘，偶一失足，便使你疼痛難忍！好多人，氣喘喘的走到半山，看見人家拿了旗幟下來，唱着凱旋的歌。

獎品是微薄得很，大概是毛巾，肥皂，火柴，洋燭等適用的東西。大家領着獎品，笑嘻嘻的回家了。

這種民衆的運動會，實在值得提倡而擴大開來，從這次運動會裏，我們得到四個觀點：（一）是要運用鄉村裏固有的運動方法和工具，使鄉村裏的人民，能時時可以練習，毫不費力的。（二）是要把洋式的運動和工具，變爲鄉村化，或把鄉村的運動

和工具，變為美化。(三)要利用團體的集合，訓練農民關於權限和法紀的使用。(四)要真正去和農民共樂。這四個觀點，在高談民衆運動的人，應該特別注意的。』

練習題

- (1) 你對於和平門村民大會有什麼批評？你們遇着關係全村的事業，要不要這樣幹？應否這樣幹？
- (2) 你覺得是獨裁的力量大？還是公衆制裁的力量大？能各舉一例嗎？
- (3) 公民識字訓練，除官廳實行強迫外，有無其他辦法？強迫識字訓練未推行以前，你有什麼好的辦法？試舉一例？
- (4) 你對於公民識字訓練，盡過什麼責任？有什麼心得和辦法？
- (5) 詳述你自己鄉村的醫藥衛生狀況？你有什麼改革計畫？
- (6) 你對於普通衛生醫藥，有什麼本領和救治方法？如缺乏，須怎樣設法補充？
- (7) 詳舉你本鄉自衛的概況？
- (8) 略舉你所見的幾個自衛實例情形？

(9) 你如要辦某一種合作社，第一步要找某一種合作社的章程，并調查各處同性質的合作社實況。

(10) 你本鄉有什麼經濟組織，略同於合作社辦法的，試舉一二例？

(11) 略舉你本鄉原有民衆娛樂概況？

(12) 你對於民衆娛樂有什麼更好的辦法？請列舉幾樁出來。

第五節 鄉村幼稚園

一 幼稚園辦在什麼地方

幼稚園是兒童教育的最初期，也是兒童教育最緊要的一階段。幼稚園主要的任務有二：

(1) 是培養兒童，

(2) 是幫助母親。

其實是一個任務，因為幼稚園，是幫助母親培養兒童的。

幫助什麼樣的母親培養兒童？就是最勞苦的供職在工廠做工的女工人，和大多數的鄉村裏的農婦。所以我們的幼稚園要辦在鄉村裏和工廠旁邊，去爲勞苦的農工婦女們服務。辦理幼稚教育，是一種專門的技能，請用本局出版孫銘勳先生編的幼稚教育。那本書裏面指導你怎樣辦幼稚園和怎樣做一個幼稚教師，都是有經驗而切實用的。

二 夫妻學校和鄉村教育

夫妻學校是在這樣唱着：

「男學生，

女學生，

結了婚：

做先生。

那兒做先生？

東村或西村。

同去改舊村；

同去造新村。

一對夫妻一個魂！

一對夫妻一個魂！

夫妻學校，是解決鄉村教育的最有意義的辦法。是鄉村小學教師男女互助創造的一條新路線。有志於鄉村教育的青年學生們，希望你們能在這一條互助的新路線上，去開闢你們互助的新天地，為鄉村整個教育努力！

練習題

(一) 你要去參觀幾所鄉村幼稚園，幾所城市幼稚園，比較他們幼稚生所享待遇的異同？并批評他們合理否？

(二) 你有志鄉村教育，對於夫妻學校有所計畫嗎？怎樣使你的計畫實現？

第四章 鄉村工學團

既經認定已往的教育是與社會隔絕，與生活分家，不顧實際應用，製造出大批分利者，紊亂社會，斷喪民族元氣，動搖國本！所以在今日情況之下，決不能因循於虛偽的傳授。要教育合理而適於實用，必使人民生活改進，社會安定。教育要達到這個目的，必要走下列兩條路線：

- (一) 教勞心者勞力——教讀書的人做工。
- (二) 教勞力者勞心——教做工的人讀書。

陶知行先生最近試驗這鄉村工學團，就是依着此路線進行。請參照他所指導的路線去試探，去努力，必有新的收穫。現在引述於後面。

第一節 什麼是鄉村工學團

一 鄉村工學團試驗初步計劃說明書

鄉村工學團是一個小工場，一個小學校，一個小社會。這裏面包含着生產的意義，長進的意義，平等互助自衛衛人的意義。牠是將工場，學校，社會，打成一片，產生一個改造鄉村的富有生活力的新細胞。

鄉村工學團由兒童組成的，稱爲鄉村兒童工學團；由青年組成的，稱爲鄉村青年工學團。青年的定義，不根據年齡而根據求學的態度。老年人而有青年求學精神者，得入鄉村青年工學團。

中華民族已經到了生死關頭，我們要想起死回生整個的民族，須以最敏捷的手段，實施下列六大訓練：

- (一) 普遍的軍事訓練；
- (二) 普遍的生產訓練；
- (三) 普遍的科學訓練；
- (四) 普遍的識字訓練；

(五)普遍的民權訓練；

(六)普遍的生育訓練。

鄉村工學團要將上列六大訓練，具體而微的在自己鄉村裏儘量推進，把自己的鄉村造成中華民國的健全分子，並與全國一百萬鄉村聯合起來，推進這六大訓練，以造成一個偉大的，令人敬愛的中華民國。鄉村工學團所採取的方法，與傳統的方法，根本不同。現撮要列舉如下：

(一)傳統的方法是學校與社會隔離；鄉村工學團主張以社會爲學校。

(二)傳統的方法，是生活與教育分家，鄉村工學團主張生活卽教育。

(三)傳統的方法，把師生的界限分得太嚴；鄉村工學團主張會的教人，不會的跟人學。我們跟農人學種田，農人跟我們學科學。這是相師相學的意思。我們還可以教大徒弟去教小徒弟。七十二行都有資格做先生，都有資格做太上先生。先生既多，學問自廣。

(四)傳統的方法，是先生教而不做，學生學而不做；鄉村工學團主張先生在做上教，學生在做上學。教與學都以做爲中心，這便是教學做合一之要義。

(五)傳統的方法，是教勞心者不勞力，不教勞力者勞心；鄉村工學團主張在勞力上勞心，纔算真正的做，否則便是瞎做瞎學瞎教了。

(六)傳統的方法，教人先費幾年，把智識裝滿了再去行；鄉村工學團主張「行是知之始。」我們要在行動上去追求真智識。有行的勇敢，纔有知的收獲。

(七)傳統的方法，是教少數人升官發財；鄉村工學團主張與大眾共甘苦，同休戚，以取得整個中華民族之出路。

鄉村工學團的主體，是本村的真農人。所謂真農人是靠自己動手種地吃飯的人。我們所以要有這一個條件，是防備這件重要事業，落在壞人的手裏。作爲個人利益的工具。村外的同志，只處於推動，贊助，輔導的地位。這種村外的推動，贊助，輔導，只適合本村需要的時期爲限。推動的宗旨，在求本村的自動；贊助的宗旨，在求本村的

自助輔導的宗旨，在求本村的自導。鄉村改造運動者，最忌代替農人做；因為代替農人做得太多太久，農人仍舊不會自己做，農人不會自己做，終是無補於大局。我們要想農人自動自助自導的來改造他們的村莊，必須在發動的時候有此認識。從村外同志之發動，到本村完成主體健全之組織，其移轉之步驟如下：

第一步驟：創辦時，發起人組織鄉村改造社，掌管籌款用人指導事宜，同時認識本村真正農人。

第二步驟：由真正農人產生董事會，接受改造社助款，聘任總指導，再由總指導聘任指導員。

第三步驟：本村工學團經濟獨立，改造社得以此款創辦他村的工學團。

鄉村工學團以充分運用本村固有的力量為原則，凡新生活所必需而為本村所無的，才運用外來力量。例如房屋，則以租借公共建築物為原則，非到不得已時，必不建造新屋，實驗農場，則特約開通農友自辦，不必買地。運動場之類，則租用荒地開

關。自衛武器，亦從集合本村原有武器，徐圖擴充。甚至於小孩們坐的棹櫂，亦可先由家中搬來使用，以待自造新的傢具；雖一時外觀不甚整齊，但惟有肯下如此決心，才能打破裝飾品的教育。這樣開辦費必可減到極少，騰出餘款從事生產一類的重要活動。

鄉村工學團，可從事指導員之培養。其培養方法，則採藝友制。所謂藝友制，即是在一種藝術上做朋友的意思。我們歡迎有志青年下鄉，在辦工學團上學辦工學團。鄉村工學團，事屬創舉，預算難以正確。現在第一個工學團的試辦地址，尚在尋覓中，何種農藝宜加改良，何種工藝宜加提倡，必須候至具體村莊找着後纔能細算。一個鄉村工學團第一年最低限度的概算如後：

一 普通指導員薪金

九六〇元

二 生產業指導薪金

九六〇元

三 普通及生產工具設備

一五〇〇元

四 生產流動資本

一〇〇〇元

五 修理費

三〇〇元

六 租金

二八〇元

七 鄉村工學團指導員培養費

一〇〇〇元

上列預算，係依據最低需要而定。如果在同一工學團裏增加事業或在他處加設工學團，則數目可以酌增。

二 山海鄉村工學團試驗述略

勺 籌備一瞥：二十一年暑假期中，開始向着京滬滬杭兩路綫找尋相當地點，所找的地方不下百數十處，最後找到滬太汽車路綫上，寶山縣屬與上海縣屬餘慶橋接壤之孟家木橋民家一所。由馬侶賢君主持即行籌備。在九月底，民衆夜校開始生活，十月初，幼年童員開始生活。經過短短四個月之期，而其生活情形及其事業頗有可述的價值。

文 生活情形

(一)他們的太上先生

他們實行拜百工爲師，他

們先辦了四種工藝，——藤工，襪

工，木工，種菜，——就請這四種工

人來做先生，教他們學做工，過

做工生活。從此做出更好更多

的工，過更豐富更有意義的做

工生活。



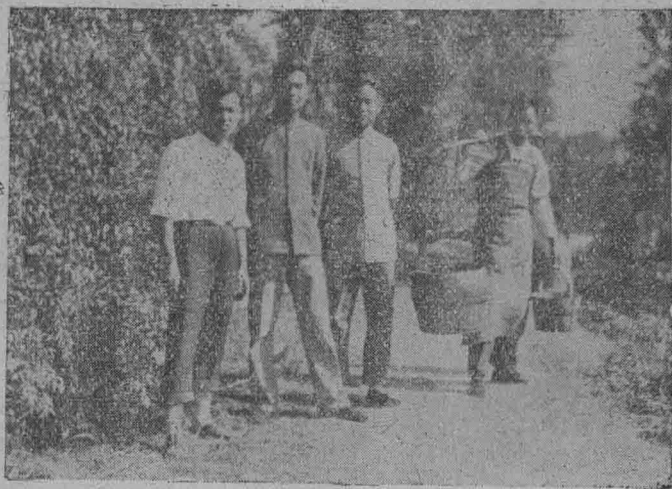
藤工司務

襪工司務

種菜司務

木工司務

(2) 他們的教師



嚴 鈍君

馬侶賢君

鄭先文君

王佐舟君

他們的教師，沒有一般普

通教師的習氣。他們能和農人

做朋友，跟着農人學種田；他們

能和工人做朋友，跟着工人學

做工；他們能和兒童做朋友，和

小朋友一起做工一起玩。

(3) 他們的幼年團員

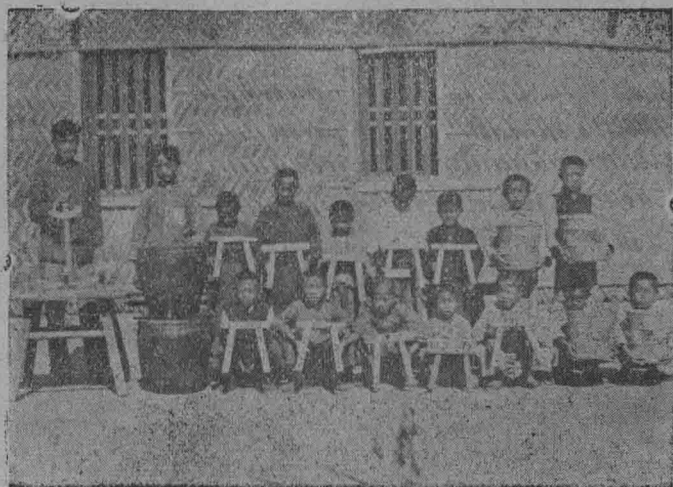


菜 種



機 板 做 自

他 們 的 成 績



籐筐

板櫬

濾水缸

簡單儀器

他們的小朋友是小農人，

能夠自己種菜自己吃；他們的

小朋友是小工人，能夠自己做板

櫬自己坐，能夠自己織襪自己

穿；他們的小朋友，能夠以宇宙

為教室，能在露天底下舉行討

論會。能種菜，能織襪，能做板櫬，

即是生產的教育。生產教育，即

可達到自立立人的目的。能以

宇宙爲教室，則他們教育的材

料豐富，取之不盡，用之不竭。



露 天 討 論 會

婦 女 工 學 團 員



左列後排第二人是該團的十四歲先生唐石女士

(4) 他們的婦女團員，

他們的婦女團員有三十

餘人，白天裏有的在家庭治理

家事，有的下田工作，有的來學

織襪，晚上皆來讀書。

(5) 他們的工友

他們的工友能和教師小

朋友做朋友，能和教師小朋友

一起做工，一起玩，能跟着教師

學讀書學科學。教師小朋友能

跟着工友學做工，則教師小朋

友的雙手，都受技能的訓練，工

友能跟着教師學讀書學科學，

則工友的學識愈豐富，腦筋愈

靈敏，而工藝愈有進步。



同 學 手 藝

□ 他們的事業

(1) 民衆夜校

他們有民衆夜校兩所，一在侯家宅，相距約二里；一在孟家木橋本團，共有青年團員八九十人。青年團員晚上來學，很肯努力讀書寫字。對於娛樂會時，興趣尤濃，可見鄉村娛樂爲迫切的要求。

(2) 小學一所

小學一所，專爲幼年團員而設。幼年級團員，有五十餘人，半天讀書，半天做工。做工可自由選定，先學習一種。幼稚團員，有二十餘人，注重遊戲。

(3) 先辦了幾種什麼工

(a) 襪工場

襪工是劉先生負責，指導有方。以青年婦女要求學習者居多數，工具和材料，大有供不應求之勢，有設法擴充之必要。襪已有出品多種，品質頗佳，價格亦比市上便

宜。

(b) 籐工

籐工是李先生負責，亦能盡心指導。以幼年團員選習者居多數；教師亦有加入學習藝友的。出品已有多種：有靠椅，茶几，字紙籐，各種各式大小籐籃，兒童玩具等等。品質俱佳，價亦不貴。

(c) 木工

木工，幼年團員選修者比較少數，因為木工手續比較繁難一點，運用斧鑿和拉送鋸子，都與體力有關，而且鋒銳的工具，易傷手指。教師有二人跟着木工司務學藝友的，并幫他用科學方法，計算及繪圖等事。出品堅固耐用，棹橈僅夠自用，不能出售。

第二節 山海鄉村工學團將來的發展

一 工藝部份擴充項目

他們擬逐年多添設社會需要的實用工藝部份項目，以便來學的人隨他興趣

以多得選舉手藝的機會，而增加他的技能和途徑。這是一個很好的計劃，因為社會實在是多方面的，需要物品亦是多方面的，所以社會中人的工藝技能，亦必須多方面培養，才能適應社會的需要。倘若出路太少，必有生產過剩的事實發生而引起社會的恐慌。這不但是山海鄉村工學團的同人應該注意，即一切辦鄉村教育的人，都應該注意。生活的出路愈多，則教育的力量推行愈廣。

二 運用當地原料和培植原料

當地有什麼原料，即運用什麼原料來振興工藝，製造工藝出產品，工藝要用什麼原料，即培植什麼原料來供給，這是一個很經濟的原則。他們將要向着這一個原則進行，則原料將因工藝製造而可以不怕沒有出路；工藝製造將因原料便利，而可以使製造品減輕成本，真可做到雙生產而兩利之道。

練習題

(1) 你如要知道工學團的辦法，路近的人，當去參觀一次，或要求參加他們共同生活一些時候；

遠的人，當設法和他們通信，將來便道也當去參觀一次。

(2) 你把工學團和其他小學比較，有什麼不同？爲什麼不同？

(3) 工學團是不是鄉村教育的出路？要靠更多的同志來試驗，你願做一個否？願做，從何處做起？

(4) 你如要到山海工學團去參觀，你不知怎樣走？我來告訴你，你必先到上海，從新開路過新開橋，乘車到滬太汽車站，計車費一角左右。由滬太汽車站乘公共汽車到餘慶橋車站，計車費一角九分。下車出站，向左望去，有一竹籬瓦屋，便是牠的團址。前行四百步左右，向左轉，過一小木橋，即是孟家木橋。遵路前進，二三百步就到了。

附錄 關於鄉村教育的幾種重要參考材料

下列幾種參考材料，很容易買得到，也比較容易看。學者必需隨時量力買來一用。

書名

著者

出版處

中國教育改造

陶知行

亞東圖書館

教學做合一討論集

陶知行

上海兒童書局

鄉村教育經驗談

張宗麟

上海世界書局

鄉村教育

張宗麟

上海世界書局

教育學

朱兆萃

上海世界書局

曉莊一歲

楊效春

上海兒童書局

鄉村教學經驗談

趙叔恩

上海商務印書館

破曉

李楚材

上海兒童書局

鄉村教育

中國文盲問題

徐錫麟

上海南國書社

農村教育

郭人全

上海黎明書局

中國教育史

陳翊林

上海太平洋書店

鄉村教育新論

古 棣

上海民智書局

教育中心中國新農村之建設

王駿聲

上海商務印書館

在曉莊

程本海

上海中華書局

幼稚教育

孫銘勳

上海大華書局

丹麥農村教育

趙仰夫

上海新學會社

美國鄉村教育概觀

古 棣

上海中華書局

蘇俄視察記

曹谷冰

天津大公報館

教育史ABC

李浩吾

上海世界書局

新中華幼稚教育

張宗麟

上海中華書局

下列幾種參考材料是很重要，不過有的不容易買到，因為已經絕版或不再版；有的很專門，不容易看懂。倘若圖書館裏有這些材料時，也很值得借來研究一下。

書名

著者

出版處

鄉教叢訊（半月刊共出三卷已絕版）

南京曉莊學校

鄉村教師（半週刊共出十一期已絕版）

同上

廣東番禺河南島五十七鄉村調查報告

馮梯霞

南京東南大學

崑山縣徐公橋鄉區社會狀況調查報告

趙叔愚

同上

江蘇金壇縣王母村鄉村調查報告

馮梯要

同上

農村教育參考材料

趙叔愚

中央黨務學校

北平郊外之鄉村家庭

李景漢

上海商務印書館

中國教育出路問題專號

中華教育界十九卷三期

鄉村教育專號

同上

十六卷十期

鄉村教育

農民運動

賀揚靈

中央黨務學校

中國農村經濟實況

李錫周

北平文化學舍

中國農村經濟問題

古 棣

上海中華書局

平民教育叢刊

傅葆深等

北平平民教育總會

農村教育叢輯

上海中華職業教育社

村治

梁漱溟等

北平村治月刊社

中國社會現象拾零

陶希聖

上海新生命書局

中國問題之回顧與展望

陶希聖

上海新生命書局

中國社會之變化

周谷城

上海新生命書局

東方雜誌 (自第二十九卷第五號至第八號即新二)(三)(四)(五)號

上海商務印書館

申報月刊 (自第一卷第四號至第五號)

上海申報月刊社

現代社會經濟 (自創刊號至第一卷第三期)

上海現代社會經濟社

最近三十五年之中國教育

上海商務印書館