

卷十五  
卷十六



浙江圖書館



浙江圖書館



醫學綱目卷之十五 肝膽部

頭痛

產頭痛 眉頭痛

偏頭痛 頭重

雷頭風 頭風

大頭痛

大法

丹頭痛 多主於痰 痛甚者火多

亦有可吐者 亦有可下者

頭痛多主於

痰

東垣治頭痛

法

垣金匱真言論云東風生於春病在肝俞在項項故春氣

者病在頭又諸陽會於頭面如足太陽膀胱之脈起於

目內眥上額交巔上絡腦還出別下項病衝頭痛之足

少陽膽之脈起於目眥眥上抵頭角病則頭痛額痛夫

風上受之風寒傷上邪從外入客於經絡令人振寒頭

痛身重惡寒治在風池風府其陰陽不足則有餘則滿

汗之則愈此傷寒頭痛也

法池是傷寒部

頭痛耳鳴九竅不利腸胃之所主乃氣虛頭痛

治法見氣虛條

如氣上不下頭痛巖疾者下虛上實也過在足少陰巨

陽甚則入腎寒濕頭痛也

治寒見寒濕條

有厥逆頭疼者所犯大寒內至骨髓有以腦逆故頭痛

齒亦痛

治見寒條

頭痛分三陰三陽

見陰陽條

諸血虛頭痛當歸川芎主之

諸氣虛頭痛人參黃芪主之主治也蕪見向証之佐使

藥之此也方之大法也

血氣俱虛頭疼者於益調中益氣少加川芎蔓荊子細

辛其效如神

諸痰厥頭痛半夏白朮天麻湯主之

方見脾土條

諸痰厥頭痛半夏白朮天麻湯主之

諸濕熱頭痛清空膏主之

即風濕熱頭痛也方見濕熱也

諸厥逆頭痛羌活附子湯主之

方見寒条

如濕熱在頭者以苦吐之不可執方而治 方見寒条

海陰陽頭痛

羌活 防風 荆芥 升麻

葛根 白芷 柴胡 川芎

芍藥 細辛 葱白 連鬚 分兩 徒加

陰証頭痛只用溫中藥是矣理中姜附之類也

三陽宜散而垣凡頭痛皆以風藥治之者統其大体而言之也高巖之

上惟風可到味之薄者陰中之陽自地升天者也然亦

有三陰三陽之異

寒之

陰陽

三陰宜燥  
而溫之

太陽頭痛惡風寒脈浮緊川芎獨活之類為上

少陽經頭痛脈弦細往來寒熱柴胡黃芩主之

陽明經頭痛自汗發熱不寒惡脈浮緩長實者升麻葛

根石膏白芷主之

太陰經頭痛必有疾體重或腹痛為疾痺脈沉緩蒼朮

半夏南星主之

少陰經頭疼三陰三陽往不流行而足寒氣逆為寒厥

其脈沉細麻黃附子細辛湯主之

方見傷寒

厥陰經頭痛項痛或疾吐涎沫厥冷其脈浮緩吳茱萸

湯主之

方見傷寒

清室膏治偏正頭痛年深久不愈者善療風濕熱頭痛

熱

濕熱頭疼  
宜清空

上壅損目及腦痛年深不止

羌活 一升

防風 一升

柴胡 七升

川芎 五升

炙甘草 一升半

黃連

一升去酒  
浸晒干炒

細辛 一升

黃芩

三升刮去皮  
半炒半酒炒

右為細末每服二升熱中內入茶少許湯調如膏抹在口內少用白湯

右為細末如差頭痛每服中加細辛二升如太陽脈緩

有疾名曰疾厥頭痛去羌活防風川芎甘草加半夏一

兩半如偏頭痛服之不愈減羌活防風川芎一半加柴

胡一倍如發熱惡熱而渴如陽明頭痛只與白虎湯如

好吳白芷

東垣云諸熱頭疼清空膏主之丹溪云東垣清空膏諸般

東頭疼皆有治惟血虛頭疼從魚尾相連痛者不治又云  
治少陽頭痛如痛在大陽厥陰者勿用蓋謂頭巔痛也  
丹小清空膏治諸般頭痛惟血虛頭痛不治

片苓細切酒拌勻晒干為末茶清調下酒調亦妙  
徹清膏治偏正頭疼

黃芩一子片子酒拌勻晒干

川芎二分

細辛一分

甘草三分

頭風治方

酒片苓一分

蒼朮

羌活

防風半斤

蒼耳三分

右為末姜一片搗細和藥末三分同搗勻茶湯盪起服之

恒清上瀉火湯此方燕京溫官人年少時氣常弱常於氣  
海灸之節次約灸五七百壯至年老添熱厥頭痛雜冬



天天寒猶喜風寒頭痛便食微未暖延見烟火耳疼五  
七年不食皆灸之過也

羌活根 二分

防風根 七分

升麻 七分

柴胡根 半斤

藁本 半斤

細辛 少許

川芎 二分

荊芥穗 二分

蔓京子 三分

酒黃芩 一斤半

酒黃連 半斤

酒黃柏 一斤

酒知母 半斤

當歸身 三分

生地黄 半斤

剉如豆大分作二服每服水一中盞至一中去滓稍熱服食遠

補氣湯服前藥之後服此藥

黃芪 八分

炙甘草 四分

當歸身 二分

柴胡 二分

升麻 二分

細辛 少許

麻黃 炒

苦丁香 各半斤

安神散治頭旋眼黑頭痛

羌活 一升  
防風 二升  
柴胡 五升  
升麻 半升

酒黃柏 一升  
酒知母 半升  
酒生地黃 半升  
黃芪 一升

炙甘草 二升  
生甘草 二升

咬咀每服秤半兩水二大中煎至一中半加蔓荊子

半升川芎三升再煎至一小鍾臨卧去渣熱服

右東垣丹溪云濕熱頭痛大率皆以酒芩酒黃柏風劑也

羅川芎散治頭風偏正頭痛

川芎 細辛 羌活 槐花

甘草 炙 香附子 石膏 各半升 京芥穗

薄荷 菊花 茵陳 防風 各一升

右為細末每服二升食後茶清調下日三服

石膏散治頭疼不可忍

麻黃去根

石膏一升

何首烏半升

乾葛七升半

右為細末每服三升生薑三片水煎稍熱服

石膏散治頭疼

川芎

石膏亂文者好

白芷

石膏等分為細末每服四升熱茶清調下

本事荆芥散治頭風

荆芥

石膏煨留性

右為細末每服二升生薑三片葱白三寸和鬚用水一

鍾煎至七分食後服

治丈夫婦人風虛頭疼氣虛頭疼婦人胎前產後傷風

寒  
厥逆頭痛  
下差之  
上實為寒溫

頭疼一切頭疼並皆治之

茵陳

五升  
揀淨

麻黃

石膏

煨  
留性  
各一升

右為末每服一升脫茶調下食後服、畢仰臥霎時  
玉真元治腎氣不足氣逆上行頭疼不可忍謂之腎厥

其脈舉之則弦按石堅

硫黃二升

石膏

煨通  
赤研

半夏

湯洗  
次一升

硝石

二升半研

為末研勻生姜汁糊為丸如梧子大陰乾每服二十  
丸姜湯或米飲下更灸關元百壯

良方中黃丸子亦佳素問六頭痛顛疼下虛上實過在足  
少陰巨陽甚則入腎徇蒙招丸目瞑耳聾下虛上虛  
過在足少陽厥陽甚則入肝下虛者腎虛也故腎虛

則頭痛上虛者肝虛也故肝虛則頭暈徇蒙首者如以  
物蒙其首招搖不足目眩耳聾皆暈之狀也故肝厥頭  
暈腎厥巔痛不同如此治肝厥釣藤敢見眩門

神砂丸治頭疼及腦冷

鹽 硫黃 各等分

右為末水調生麵為丸如梧子大每服十五丸用菜菔

茶食前下荆芥酒亦得

丹孫兆口訣治頭痛附子炮石膏煨等分為末入腦麝少

許茶清湯下半分

右礪附中加石膏也

治頭風如神以附一枚生去皮臍用菜菔一合同煎以

薑熟為度去附子只吃薑立差每附子一枚可煮五

次後未服之 備真秘旨

本事治氣虛頭疼

大附子一枚剉去心全蠲二个入在內以取者附子末

同鍾乳一分麵少許水和裹炮熟却碾為末以焦黃

為度葱茶調下一分或半外

又方

大附子

一个和皮  
生為末

大川芎

二个剉  
作四片

右以水和附子末如麪劑芎作四處如附子末少入

少麪裹畢以針穿孔子用真腦麝薰其穴處內香再

稔合穴子如未覺內有香即再薰一炷細羅灰用鉋

大寒犯腦頭  
痛齒亦痛

子曰熱灰炮熟末之每服半升葱茶調下不拘時候

右泗醫揚右老二方神良

右附子 熟側

素帝曰人有病頭痛以數歲不已此安得之者為何病岐

伯曰當有所犯大寒內至骨髓口者以腦為主腦逆故

令頭痛齒亦痛厥

垣美活附子湯治冬月大寒犯腦令人腦痛齒亦痛名曰

腦風 出奇病論

防風 三分

黃芪 一升

麻黃 一升

甘草 二升

蒼朮 半升

升麻 三分

黑附子 三分

羌活 半升

白芷 三分

白姜 蚕

黃柏 三分

右都作一服水二中並至一中去查溫服食後若有寒嗽加耳佛草三分

羅川芎神效散治風熱上攻偏正頭痛無問微甚久新

川芎 甘草 一分 川烏 生去皮臍 白芷

大南星 麻黃 去根已上各半升

右為細末每服三分水二中生薑三片並至七分投

清酒半中和查溫服密室避風如人行五七里再服

汗出為度其病立愈

救苦神效治男子婦人偏正頭痛眉骨痛兩太陽穴痛及熱上攻頭目赤不已項筋拘急耳作蟬鳴

川芎 芍藥 甘草 炙八分 甘松 去土 赤芍藥



香白芷

兩頭尖

川烏頭

去皮臍  
各六分

為末每服二分溫茶清調下服藥後飲熱水半鍾許

本事治一切中風頭疼黑龍丸

天南星

洗

川烏

各半斤黑  
豆蒸三次

石羔

半斤

麻黃

乾薄荷

另

藁本

白芷

各二分

京墨

一分半

為末煉蜜杵丸彈子大每服一丸薄荷茶湯嚼下

治傷寒頭疼并太陽頭疼及一切頭風

川烏

炮

草烏

各半斤

麻黃

一分

羌活

各二分

地龍

去土

浙全蠍

十個

雄黃

三分

為末每服半分食後茶清調下

恒麻黃吳茱萸湯大治頭痛胸中痛食減少咽嗝不利寒

吟右寸弦急

麻黃半分

吳茱萸三分

黃芩二分

川芎一分

羌活五分

細辛少許

蔓荊子一分

桂枝二分

柴胡二分

黃芪三分

蒼朮一分

黃連二分

半夏一分

黃柏二分

升麻三分

紅花少許

當歸二分

咬咀都作一服水二中並至一中去查稍熱食後服

# 虛

丹東陽陳兄露筋骨體稍長患體虛而勞頭痛甚至有決

別之言予察其脈弦而大帶數以人參為君川芎陳皮

為佐至五六日未減眾皆訝之以藥之不行也予曰藥

力有次第矣更少俟一二宿當自安忽其季來問曰何

不少加黃芪予咲曰不答又經一宿忽自言病頓愈予

不少加黃芪予映日不答又怪一宿忽自言病頓愈予

脈之覺指下稍盛又半日病言鬲上滿不覺飢飽視其

腹紋已隱矣予曰藥中莫加黃芪否曰然止此三帖遂

連此二陳湯加厚朴枳實殼黃連以瀉其衛三帖而

血虛頭痛自魚尾上攻頭痛必用芎歸湯眉尖後近髮際白魚尾

大全一奇散治血虛頭痛神妙即芎歸湯也方見產頭痛

又方好川芎半兩為末每服二名臘茶調下甚捷曾有

婦人產後頭痛一服愈

外臺治頭疼欲製當歸一兩酒一升煮取六合飲至再服

素頭痛耳鳴九竅不利腸胃之所生也通評虛實論東垣云此氣虛頭痛

又云氣虛頭疼人參黃芪主之

羅氣虛頭痛治驗。參謀伯德仲實年六十一壬子歲二

頭目魚尾隆痛者屬血虛

頭痛甚耳鳴九竅不利汗出轉甚者屬氣虛

月間患頭疼不可忍晝夜不得眠即中曹通甫邀往視  
之其人云近在燕京患頭昏悶微痛醫作傷寒解之汗  
出痛轉如復併加二服痛尤甚遂還家每過郡邑醫藥  
雷同到今痛甚不得安卧惡風寒不喜飲食診其脈弦  
細而微氣短促懶言語內經曰春氣者病在頭年高氣  
弱清氣不能上升頭面故昏同本無表邪散汗數四清  
陽之氣愈虧損不能止榮亦不能外固所以頭苦痛惡  
風寒不喜飲食氣短弱宜升陽補氣頭痛自愈名之曰  
順氣和中湯

黃芪

半斤

人參

一斤

白朮

五斤

陳皮

三斤

當歸

二斤

白芍

五斤

炙甘草

七斤

升麻

三斤

柴胡

三斤

川芎

二斤

細辛 二分  
蔓荊子 二分

內經曰陽氣者衛外而為固也今年高氣弱又加發汗  
衛外之氣愈損故黃芪甘溫補衛實表為君人參甘溫  
當歸辛溫補氣補血芍藥酸寒收衛氣為臣白朮陳皮  
炙甘草苦甘溫養胃氣生發陽氣上實皮毛肌腠理為  
佐柴胡升麻苦平引少陽陽明之氣通百脉灌溉固  
身者也

芎藭荊子細辛、濕體輕浮清利空竅為使

右件咬咀都作一服水二升煎至一升去渣溫服食後

服之減半再服而愈明年春赴召之六盤曾即以此

古風見贈云

恒調中益氣湯加川芎蔓荊子細辛治氣血俱虛頭痛

方見洽門

氣血俱虛頭  
痛

寶

溫熱在頭必吐之

子和青黛散吐頭風

猪牙皂角 一个

玄胡索 一个

青黛 少許

右為細末水調豆許鼻內灌之其涎自出先仰卧灌  
鼻候喉中酸味即起身涎出口咬銅錢一个任流下  
丹頭痛搐鼻取涎

葶藶

川帰

薄荷

白芷

細辛

為末入猪膽內些汁拌勻陰乾再為末用無根水為  
丸如菉豆大青黛為衣每一丸茶清化灌鼻中驚銅  
錢一文共涎末中泉

本事治偏正頭風夾腦吃并一切頭風不同年深日近刻  
日取効名透頂散

細辛 長白者  
三莖

瓜蒂 七个

丁香 二粒

糯米 七粒

腦子 一豆大

麝香 一厘  
豆大

右時腦射乳

肉盪起腦射令勻用瓦韃子乘之緊閉韃口患人隨  
左右搖之一大豆許良久出涎一升許則安

東垣云濕熱在頭而頭痛者以苦吐之若用上項搖鼻  
藥而涎少必蕪下項吐法吐之

聖惠治痰厥頭痛以梅十个取肉鹽二分酒二盞煎至七  
分去渣不拘時服吐即止

丹頭痛難忍多風痰所致梔子末蜜和濃付舌上吐即止 兵部集

頭痛如破非冷非風也濃煎茶啜一二升探

吐之吐時候苦汁出乃止不損人待渴則止妙 外臺秘要

子和茶調散瓜蒂也茶二味等分為末每服二分薑汁調

下空心用之

丹霞僧病頭痛常居暗室不敢見明其頭熱痛以布圍其

巔上置冰於其中日易數次熱不能已諸醫莫識其証

求見戴人戴人曰此三陽畜熱故也乃置炭火於暖室

中出汗涌吐二法併行七日方愈僧顧從者曰此神仙也 手

○常仲明之子自四歲得風痰疾至十五歲轉甚每月發

一二次發必頭痛則擊數百拳出黃涎一二中方

愈比年發益頻目見黑花發作昏不知人三四日方醒

諸醫皆用南星半夏化痰之藥終無一効偶遇戴人於



諸醫皆用南星半夏化痰之藥終無一効偶遇戴人於

邪在胃者必下之

風水

頭痛頭面多汗惡風為首風

隱水之南鄉戴人以雙解散發汗次以苦劑吐疾病去

八九續以分劑平調自春至秋如此數次方獲安差

邪在胃而頭痛者必下之其証必薰高痞或動作則痛

甚或右手脈滑盛者是也治法並見脾土條

東風生於春病在頭俞在頭頂全文見五藏

春氣者病在頭全上



河間新沐中風為首風頭面多汗惡風常光一日甚至其

風日則少愈大川芎丸主之治者風旋星眩急外合傷

氣風寒相轉胃鬲痰飲偏正頭疼身拘倦詳見諸風門

川芎一斤 天麻 四兩用鄂州者

為末煉蜜丸每兩作十丸每服一丸細嚼茶酒下食後

頭痛項皆惡  
寒腦冷為腦  
風

頭疼連眼疼  
目暈為風疾

風氣循風府而上則為腦風項皆怯寒腦戶極冷神聖  
散主之治腦風邪氣留飲不散項背怯寒頭疼不可忍

麻黃 去節

細辛 去苗

乾葛 生一半 炒一半

藿香葉 各等分

右末每服二升煮荆芥薄荷酒調下茶亦得并治血風

又方治腦風邪氣留飲頭疼不可忍者用遠志末不以  
多少於鼻中畜与痛處揉之相蕪前菜可用也

丹頭疼連眼疼此風疾上攻復用白芷開之

谷雨前茶 川芎 白芷 防风 台烏

細辛 當歸

世傳偏正頭風川芎細辛防风白芷烏頭尖全蝎稍南星

姜制射香少許為末每一字温酒調服

姜制射香少許為末每一字溫酒調服

丹頭風方

羌活 三分  
細辛 一分  
川芎 二分  
乾葛 二分

甘草 一分  
防風 二分  
官半夏 一分

右除川芎細辛二味外研為末用酒和炒晒乾次入  
芎細末和勻每服一分茶清調下

又方

荆芥 草烏尖 七分  
防風 甘草

白芎 蔓荆子 桔梗 麻黃

右為末茶調下

本事治頭疼面赤煩悶咽干上膈冷疾頭目暈昏百節疼  
痛背項拘急芎辛丸

風虛則壅寒  
而痛宜辛散之

川芎

防風

僵蚕

獨活 各一兩

桔梗 三兩

天麻 四兩

細辛

白附子

羌活

甘草 各四兩

薄荷

荆芥 各一兩半

為細末煉蜜丸如彈子大每服一粒茶清吞下食後

恒徹清膏

川芎 三兩

蔓荊子 一兩

細辛根 一兩

藁本 一兩

生甘草 半兩

炙甘草根 半兩

薄荷 三兩

為細末食後茶清調下一分半

本事治頭目風荊芥穗細辛川芎等分為末飯後湯點二分

凡治頭痛皆用芎芷羌防等辛溫風藥升散者由風木

虛不能升散而土寡于畏得以壅寒而痛故用肺肝之

風盛則味散  
而痛宜酸收之

脾土  
頭痛惡心爲  
濕痰風疾

散之其壅塞也若風盛踈散太過而痛用辛散藥反甚

者則宜用酸澁收而降之乃愈後方乳香中落散之也

羅乳香蓋落散治男子婦人偏正頭疼不可忍大有神効

御米殼 去頂者  
四兩淨

陳皮 一兩 甘草 一兩  
炒 桔槔 去苦一兩

柴胡 一兩  
去苗

爲細末每服三多水一中盞中入灯心一十莖約四指同煎

七分去查食後温服

垣半夏白朮天麻湯治太陰痰厥頭痛眼黑頭旋惡心煩

乱方見眩門

東垣先生壯歲病頭痛每發時兩頰青黃眩口不欲開懶

於言語身体沉重兀兀欲吐食數日方過潔古老人曰

此厥陽太陰 合而為病名曰風疾宜以局方內玉壺  
丸治之少風溫藥二味加雄黃白朮以治風濕更有水  
煮金花丸更灸俠溪二次各二七壯不旬愈是知方者  
體也法者用也徒知體而不知用者弊體用不失可謂  
上工信矣哉 金谷丸方見咳嗽  
且徐舍人曰作勞頭眩目眩痛足冷身熱脈大而不甚者  
數作勞疾治之

半夏 二分 川芎 黃芩 白朮 陳皮 一分半

木通 一分 甘草 一分

分二帖薑姜一片下保和丸三十九

羅茨苓半夏湯治風熱痰逆嘔吐或眩暈頭痛

羅拔苓半夏湯治因熱痰逆嘔吐或眩暈頭痛

半夏

三个稍大者水洗三次各切作三四片焙干

赤茯苓一分

黃芩一分

甘草一分剉

陳皮一分湯洗去白

右用水二升生姜三片煎一中瀝汁分作三次作一日溫服時

丹又治濕疾頭眩

酒炒苓三分

酒炒木

一升

細辛一分

甘草一分

為末搗生姜一片和勻茶清調服

賈孺人脈沉有疾頭痛

芎

酒澤瀉一分

酒白朮

一分半

煎下茯苓丸三十五粒

茯苓丸方見痰飲門

聖惠治偏正頭疼并夾腦冷連兩太陽疼痛以白僵蚕細

研為末用葱茶調服方寸匕

頭痛或腹痛或  
右脉盛或高痞  
或動作則甚者  
為邪在胃

右濕痰頭痛用半夏南星及酒木酒芍燥其痰也風  
疾頭痛用風藥衆者並見風頭疼痛

素陽明所謂客孫脉則頭痛鼻鼽腹腫者陽明并於上上  
者則其孫絡太陰也故頭痛鼻鼽腹腫也脉

孫兆館取學士張君房嗜酒散誕不為名利拘忽發熱頭

疼俾翰林醫官治之十日愈甚諸學士詣張寢問疾共

議召孫至脉之曰餘人皆曰傷寒故作此疾也張學

士好酒多食今疾以傷寒而右手厥甚數左手脉半和

此必傷酒食而有頭痛且吃食菜五七丸伺之半日進

退決矣孫遂用食藥經食久漸寬頭痛遂減再進利

鬲藥遂獲安大凡陽邪頭疼經十日豈不得變熱發十



日豈不狂乱故云非傷寒乃飲食之病也

丹胡村人因喫冷粉共肉頭痛自汗鬲痞小便赤

草豆蔻丸五

阿魏丸五十粒

保和丸五十粒

用

白朮

二各半

陳皮

一各半

木通

半各

芎

半各

苓

半各

姜三片益湯吞下

脈動作頭痛重熱氣調者屬胃

謂胃有宿食及  
痰積之類也

丹頭痛如破酒炒大黃半兩一半茶送

古以酒炒大黃下頭痛蓋病在胃而頭痛者必下之方

金也如孫兆以利高藥下張學士傷食頭痛詳見本条

郭茂恂以黑龍丹下其嫂金華君於產後有汚血頭痛

詳見產後頭痛皆不咽即安是也

心煩頭痛病在膈中過在手巨陽少陰東垣清空膏之

類治之 全文見治虛實法

頭痛巔疾下虛上實過在少陰巨陽甚則入腎

全文見治虛實

許學士謂之腎厥頭疼也用玉真丸治之東垣云此寒

濕頭痛氣上而不下也

玉真丸方見寒濕條

運氣頭痛有四

一曰火鬱於上而道徑云少陽司天之政初之氣以勝

乃淫候乃大溫其病氣拂於上頭痛、之氣火反鬱白

埃四起其病熱鬱於上頭痛又云少陽司天之淫而勝

病頭痛發熱惡寒而瘡治以寒劑為君也

二曰寒氣逐熱氣上行而痛徑云歲金不及火火乃行

運氣

火鬱於上而

痛者而寒之

寒逐熱上行

當痛在項  
腦宜熱之

濕邪傷腎  
者痛在項脊  
宜熱之

燥邪薰心病  
者痛而煩心  
宜溫之

雜方  
搐鼻

復則陰厥且格陽反上行頭腦戶痛延及腦項發熱又

云太陽之勝熱反行上頭項凶項腦戶中痛目如脫又

云太陽之復心痛吞滿頭痛治以熱劑為君也

三曰溫邪傷腎膀胱而痛經云太陽司天溫淫而勝腰

脊頭項痛時眩又云太陽在泉溫淫而勝病衝頭痛

目似脫項似拔又云太陰之復痛頭重而掉瘈左甚亦

治以熱劑為君也

四曰陽明復氣薰非位之心痛而痛經云陽明之復欬

喘煩心病在鬲中頭痛治以溫劑也

垣白芷散治風熱頭痛搐鼻  
又太陽經加防風二分羌活  
三分紅豆二分為末搐鼻

石膏二名 薄荷三名 芒硝二名 礬石一名 白芷二名

右細末之噲水噓鼻

川芎噓鼻散

青黛一分

蔓荊子一分

二分

川芎一分

鬱金一分

石膏一分

二分

細辛根一分

薄荷葉二分

二分

書芒硝一分

紅豆一个

右為末搗鼻

丹瘦人搗鼻藥

軟石膏

朴硝半分

腦子

檀香皮

荆芥

薄荷葉一分

白芷

細辛一分

羅如聖散治眼目頭偏痛頭風

麻黃

燒灰 半又

盆硝

二分 半

麝香

腦子各少許

右件為細末搗足神効

圖

右件為細末搗勻神效

又方

楊梅青

硝芒

伏龍肝等分

為末搗鼻立效

河間瓜蒂神妙散治頭目昏眩偏正頭痛

焰硝

雄黃

薄荷葉

道人頭

即蒼耳子也

藜芦

各一分

天竺黃

一名半如無以鬱金代之

為末研細倉水模鼻中一字神妙

右一方模鼻治頭痛屬熱者也

本事治八般頭風

草烏尖

細辛

黃丹少許

為末葶管搗入鼻中立效

葉磨惠慶

丹治辛頭上痛皂莢末吹鼻嚏則止 斗門方

世火筒散治頭風應驗方

蚯蚓糞 四分

乳香 二分

射香 少許

為末用帛自下燒上吸烟歸鼻內神效

仲頭風摩散方

大附子

炮一枚

鹽 等分

二味為散沐了以方寸七已摩疾上令藥力行

聖惠治風頭痛每服天陰風雨先散者用桂心一两為末

以酒調如膏用付項上剉額角

世頭風餅子

五倍子

全蝎

土狗 七个

塗貼太陽  
項上

五倍子 全蠍 土狗 七个

右為末醋和作二分大餅子發時再用醋開透貼太陽頭尖上灸熱貼之驗甚仍用帕子縛之啜濃茶睡覺即無事

聖惠治時氣頭痛不止用朴硝搗羅為末同生油調塗於項上朴硝二兩

經驗患頭冷山豆根搗末油調塗之

食療主熱冷頭痛燒杏仁令烟尽去皮以乱髮裹之咬於所患處齒下其痛便止

世偏正頭風醉頭風以革麻子九粒先用米調成膏塗攪底却用火燒革麻仁烟茶椀覆薰烟上候烟尽用沸湯充開服之額上痒反効

咬藥於牙

頭疼如虫響者為天蟻

針灸上

頭痛面腫取足

陽明頭痛頭

脈盛者取厥

與厥陰

頭重痛取頭上

與少陰

頭痛善忘取

太陽

頭痛取項腰

脊取足太陽

頭痛其前後

丹頭內如蛀虫響名曰天蟻茶子細末吹鼻牙頭底

靈厥頭厥痛面若腫起而煩心取之足陽明太陽厥病篇下全

頭痛頭脈痛心悲善泣視頭動脈反盛者刺盡去也後

調之厥陰

頭痛貞、都耕切頭重而痛寫頭上五行行五先取手

少陰後取足少陰

厥頭痛意善忘按之不得取頭面左右動脈後取足太陽

厥頭痛項先痛腰脊為應先取天柱後取足太陽經云

苦痛取之項中兩筋間蓋以府穴也又云足太陽脈是

動則衝頭痛目以腕項似按而生病者頭顛項痛故頭

顛痛項痛取足太陽也厥頭痛頭痛甚宜前後脈湧有熱瀉出其血後取足少



頭痛其前危

厥頭痛頭痛甚宜前後脈湧有熱瀉出其血後取足少

脈熱湧取耳

少陽

頭疼惡血在內

外

日作者不可刺

頭痛胸滿頰

腫取人迎

針灸下

偏正頭風

陽

經云足少陽脈從耳後入耳中出走耳前所生為者頭痛故耳前後脈湧熱者取足少陽也

頭痛不可取于膻者有所擊隨惡血在于內若肉傷痛

未已可則取刺不可遠取也

頭痛不可刺者大痺為惡日作者可令少食不可已

陽迎頭痛胸滿不得息取之大迎寒熱篇。陽迎為陽逆也又云肝氣逆則

頭痛耳聾頰腫取血者於血腫病處取之也

摘英偏正頭風

絲竹空

治皮向外出透率谷

風池

橫針入一寸透風府

合谷

寸半已上未愈再取

漸

解溪

三里中腕灸五十壯

集成正頭風

百會

一分灸七壯

上星

二分灸七壯云接針出血亦得

合谷

下愈再取

醉頭風

神庭灸七壯

太陽在兩額角眉後紫脈上三稜針出血

醉頭風日積竹一穴通玄同

印堂一分灸七壯

擗竹一分治皮膚橫透魚腰

三里

匱中灸

風門治皮肉外一寸

摘英頭風面腫項強不得回顧

天牖五分留七呼不宜稍亦不宜灸灸之則面腫脹合當即取下穴

諶諶六分留三呼寫五吸後取天牖風府即差此古流主之法

察古頭痛

後谿

京骨

右足手太陽

玉龍頭痛嘔吐

風痰頭痛

腎厥頭痛

頭痛久歲者

視血從黑者

出血

三手少陽下

神庭 三分

印堂

在兩眉中，以皮透左，撥竹補三吸轉；退針以皮透右，撥竹補三吸。

摘英風痰頭痛

豐隆

五分灸亦可

腎厥頭疼

湧泉 三分 彈針出血書

嘗治一老婦人頭痛久歲不已，忽視其手之有血絡

皆紫黑，遂用三稜針，刺去其血，如黑汁者，數盞，又

視其受病之徑，灸刺之前者，全愈。此即注所謂大痺

為惡頭痛及久痺不去，身視其血絡，悉出其血，是也。

甲腦風頭痛，惡見風寒，熱衄，鼻空燥，息不通，水灸主之。

頭痛身熱，引兩額急

一作痛

腦空主之

頭痛目急及天冲冷池主之

已上諸穴在偃服頭部第三行也

善噎頭痛身熱頷厭主之

熱病頭痛引外背而急項滿汗不出引頷齒面赤皮疼

懸顛主之

熱病偏頭痛引外背懸顛主之

醉酒風熱發兩角眩一云兩目痛不能飲食煩滿嘔吐率谷

主之千金云此系在風蕭

頸額楷滿引牙齒口噤不用急痛不能言曲鬢主之已上

諸穴皆在耳前也

頭痛引頷竅陰主之

風頭耳後痛煩心反足不收夫履口喎僻頭項搖瘳牙

重急完骨主之

此諸穴皆在耳後也

頭目瞳子痛不可以視俠項強急不可以顧陽白主之

頭痛目眩痛頭項強急胸膈相引不得傾側本神主之

已上諸穴皆在四部也

頭痛振寒清冷淵主之

頭痛項背急滑藥主之

風頭痛鼻鼽眦眉頭痛善嚏目如致脫汗出惡熱而赤

額中痛項椎不可左右顧目系急瘕攢竹主之

眩頭痛重目如脫項似拔扭見目上反項而直不可以

顧暴掌足不任身痛欲折天柱主之

風眩頭痛鼻鼽不利時嚏清涕自出風門主之

暴病頭痛身熱痛肌肉動耳聾惡風目昏爛赤項不可

以顧髀軀痛泄腸僻束臂主之

風眩頭痛小海主之

厥頭痛而浮腫煩心旺見思善笑不休散於外有兩大

有喉痺不能言豐隆主之

陽厥漉、而寒少腹堅頭痛腫脰腹痛消中少便利

善噦三里主之

厥頭痛面腫起商丘主之

厥頭痛孔最主之

頭重額痛目不明風到腦中寒重衣不熱汗出頭中惡

風刺腦戶

頭重目瞑悽厥寒熱項強難以汗不出陶道王之

頭痛如破身熱如大汗不出痲癢裏急腰腹相引痛命

門主之

素寸口脈中手短者頭痛

平人氣象論

椎而下之下而下上頭項痛

全文是諸脈診病雜法條。下而不  
上甲乙徑作上而不下者是以乃徑

文之誤也

脈診頭目痛久視無所見者死

文視一作  
卒視

病者頭痛目痛脈反短滿死

未詳其義

靈真頭痛頭痛其腦尽痛手足寒至死不治厥病篇

產後頭痛

大全一奇散治產後頭疼

寒熱

當歸川芎為細末每服二升水一中盞七分溫服  
丹產婦年三十餘身熱頭痛肚疼

陳皮

白朮

白芍半升

黃芩二升

川芎二升

乾姜

牡丹皮一升

甘草三升

茯苓半升

分四帖煎

保治產後頭痛血虛痰癱寒厥皆令頭痛加減四物湯

蒼朮

一升

羌活

川芎

防風

香附子炒

白芷各一升

石膏二升

細辛一升

當歸

甘草

各五升

粗末每一兩水煎服無時血有汗者是風弱頭痛也

方中加芍藥三兩桂一兩半加姜蔥

如痰癱頭痛加半夏三兩茯苓一兩生薑用



敗血

如熱厥頭痛加白芷三兩石膏三兩知母一兩半

如寒厥頭痛加天麻三兩附子一兩半生薑並

大芎附散治產後敗血作梗頭痛諸藥不効

大附子一枚釀醋一椀用火四畔灸透醃醋令黃去皮

臍川芎一兩並為細末每服一錢茶清下

郭茂恂嫂金華君產七日不食始言頭痛、已心痛

作既而目睛痛如割如是者更作更上相去縵瞬息間

每頭痛甚欲取大石壓食久漸定心痛作則以十指抓

壁血流掌痛定曰復痛又以兩手自剗取之如是者十

日不已衆醫無計進黑龍丹半粒疾少間中庭再服下

瞑目寢如平昔至平旦下一行約三升許如蝗蟲子三

大法

热

疾減緊已刻又行如前則頻食矣

黑龍丹方見產血下

偏頭風

頭半边痛者是也當與前頭痛相參用之

丹頭偏風 有痰者多

左屬風 荆芥 薄荷

右屬血虛 川芎當歸

右屬痰 蒼朮 半夏

右屬熱 黃芩

羅川芎散治偏頭痛神効

甘菊花 石膏 川芎 各三錢

白僵蚕 六分 去用

為細末每服三錢茶清調下

潔治偏頭疼連睛痛

石膏 黍粘子 炒

右為末茶酒調下食前

恒細辛散治偏頭風

細辛 下 川芎 下

柴胡 二分

炒黃芩 一分

酒黃芩 三分

生黃芩 半份

瓦粉 下

炙甘草 一分半

酒黃連 七分

芍藥 半份

右為細末每服二份或三份水一中半益取清食後

服之或散熱而不治



經驗治偏頭痛絕妙草攪為末一兩於食前用清粥飲調

半份服

本事治風寒客于頭中偏頭無時疼牽引兩目遂至失明

宜用白附散

白附子 一五

麻黃 一分去節

川烏

南星 各半

全蝎 五個

乾姜 朱砂 射香 各一名

右細末酒調一字服去枕少時此方見又用方庚寅年一族人患頭痛不可忍一服差

治偏頭風

猪牙皂角 去皮 香白芷 白附子 各等分

右為末每服一丸臘茶清調下右疼右边左疼左边卧如皆疼仰卧食後服

丹搗偏頭風草搗猪膽搗鼻中

本事治偏頭風 王荆公方云禁中秘方

右用好蘿蔔自然汁一蟬壳水患人仰卧右疼注左、疼注右两边皆疼皆注之如十年患者亦効王荆公患十

雜方

注左兩邊皆皆疼皆注之如十年患者亦効王荆公患心十

針灸

二年用之立効後醫救人皆愈

靈頭半寒痛先取手少陽、明後取足少陽、明厥病篇

雷頭風

頭痛而起核挑者是也

實

子和丸雷頭嗽于俗呼之謬名也可用茶調散吐之次用

神芎丸下足然後服烏荆丸及愈餅風子之類衰老者

可涼鬲散消風散茶調散方 見上下奇即二仙散是也

神芎方丸

大黃 黃芩 各二升 牽牛 滑石 各四升

右為細末滴水為丸如小豆大溫水下十五丸每服加十丸

以利為度日三服

金風餅子

川烏 半升 炮

川芎

甘菊

白芷

防風

細辛

天麻

羌活

京芥

薄荷

甘草 炙 已上各一兩

書

右為細末水浸餗餅為劑捏作餅子每服三五餅細嚼或茶酒送下不拘時服

涼膈散 方見前 寒熱部

保夫治雷頭風者諸藥不効為此証不相對也蓋雷頭風者震卦主之震仰盂故余制藥肉加荷葉為象其震之形其色又青乃述類象形當煎方中升麻湯主之升麻湯治頭面疙瘡增寒拘急發熱狀如傷寒

升麻湯治頭面疔瘡增寒拘急發熱狀如傷寒

川升麻

蒼朮 一升

荷葉

一个全者

右為末每服五升水一盞煎七分温服食前或燒荷

葉一个研細調荷葉服之妙

診針灸

子和雷頭風者是頭上有赤腫結核或如酸棗狀可用排  
針出血則愈矣

采君雷頭風

上顛

百會

風池

大病癩頭

頭痛而腫大如斗者是也大率多是天行時疫

恒泰和年東垣以監納濟源稅時四月長夏多疾癩初覺

增寒俗重吹傳面目腫盛目不能開上喘咽喉不利舌

上熱 熱

乾口燥俗云大頭天行親戚不相訪問如染之不救張  
縣丞亦得此証 五六月醫以承氣湯加藍板根下之  
稍緩翌日其病如故下之又後終莫能愈漸至危篤或  
曰李明之存心於醫可以請治遂命診視且說其由曰  
夫身半七上天之氣也雖邪客於心肺之間上攻頭面  
為腫盛以承氣下之渾胃中實熱是謀罰無過殊不知  
適其病所為故遂處方用黃連黃芩味苦寒瀉心肺間  
熱以為君橘紅苦溫玄參苦寒生甘草甘寒瀉火補氣  
以為臣連翹黍粘子薄荷葉苦辛板藍根味苦寒馬勃  
白僵蚕味苦平散腫消毒定喘以為佐新升麻柴胡苦  
平行少陽、明二桂不得伸桔梗味辛溫為舟楫不令



下行共為細末半用湯調時服之半蜜為丸噙化之  
服盡良愈自歎曰往者不可追來者尤可及凡他所有  
病者皆書方以貼之全活甚衆時人皆曰此方傳留乃  
天神所制遂刊于石以永流傳

普濟消毒飲子

黃芩

黃連

各半

人參

橘紅

各二

玄參

甘草

生二

連翹

一分

黍粘子

板藍根

馬勃

白僵蚕

七分

升麻

七分

柴胡

桔梗

二分

右十四味為末食如前法或加防風薄荷川芎當歸  
身吹咀如麻豆大每服五分水二中煎至一中去渣  
稍熱服之食後時服如大便硬加酒煨大黃一分

或二亦以利之腫熱甚者宜砭刺之

海大頭痛者雖在身在上熱邪伏于已感天地四時非節  
溫疫之氣所自以成此疾至于清烈膿出而又染他人  
所以為之疫也大抵之陽明火甚資實少陽相火為之  
熾多在少陽或在陽明甚則達其腫勢在何部分隨其  
經而取之濕熱為腫木成為痛此邪散于首多在兩  
耳前後所先冗出為主為報治之宜早藥不宜速恐過  
其病上熱未除中寒已作有傷人命矣此疾是自內而  
外是為血病况頭部受邪見於無形之處至高之分當  
先緩而後急先緩為邪在上所苦無形之分既首無形  
所傳無定者用重劑大瀉之則其邪不去下過其病矣

雖用後藥若急服之或食前或頓服減矣緩之則藥  
不能升騰徐潰無形之邪或藥性味形狀象服餌皆  
頃不離况體寒及寒菜或酒炒浸之類皆是也後急者  
諸前劑已經高外馮邪氣入於中是到陰部入于中染  
於內之有形質之所若不速去反指乎陰也終始却客  
客邪所當急也治客以急治主以緩此之謂也陽邪在  
上陰邪在下各為本家當不從先後錯其緩急不推不  
純解其粉而復致其亂矣此所以治主當緩治客當急  
調陽分受陽邪陰分受陰邪客之凡所謂客者急當去  
假令少陽明之為病少陽者諸邪出於耳前後也陽  
明者首四大腫也先以黃芩黃連甘草通炒過剉煎少

少不住服呷之成劑畢再用大黃或酒浸或煨又以黍  
粘子新瓦上炒香吹咀去查細芒硝各等分亦細  
呷之常食後用得、微利并邪氣已只服前藥如不已  
再服後藥依前次第用之取和邪也即上如陽明渴者  
可加石膏少陽渴者可加瓜蒌根陽明行經升麻葛根  
芍藥之類選而用之太陽行經羌活荆芥防風之類選  
而加之並與上藥相合用之不可獨用散也  
紫黑白散治大頭病如神

黑烏蛇酒浸

白花蛇去頭尾酒浸

雄黃二分大黃煨半升

為細末每服一二分白湯調下無時

海疫毒頭腫者甘桔湯加黍粘子大黃芒硝

海疫毒頭腫者甘桔湯加黍粘子大黃芒硝

丹大頭天行病

姜活

酒苓

酒蒸大黃

厥

巨之厥腫首頭重

全文見厥官

雜方

運氣

大頭痛皆屬上熱

山君大頭風用井底溫調大黃芒硝塗之

此方若在表者忌之衣器者宜之

運氣大頭痛皆屬火蓋經所謂上經者即其屬也經云

少陽司天之政風熱恭布太陰橫流寒乃時蓋民病上

拂腫色變又云少陰司天之政熱病生於上寒病生於

下民病嗌乾腫上終之氣燥令行餘文內格腫於上咳

喘其治法東垣普濟消毒飲子得之矣

眉痛

丹眉痛 風熱 痰 作風痰治類頭風

大法

白芷 酒黃芩末茶調

又方

烏頭

草烏

二味為君童便浸炒去毒

細辛

羌活

黃芩

甘草

書

恒選奇湯治眉骨痛不可忍

羌活三各

防風三各

甘草

三各夏月生冬月灸

酒黃芩

一各冬不用如能食熱痛者如之

咬咀每服秤三各水二中煎至一中去渣稍熱食後時服

撮要

眉攢內痛

解谿

玉龍眉間痛

針灸

擗竹 湯出血治皮  
透魚腹 頭維  
頭維 一分治皮斜  
向下透懸顛

擗要選而用之不必盡取眉稜骨痛

合谷 神逢

頭重

雜方

紅豆散治頭重如山此濕氣在頭也

麻黃根 半斤  
苦丁香 半斤  
紅豆 十斤  
羌活 燒

連翹 各三分

要右五味為細末鼻內畜之

又方

羌活根 燒  
連翹 各三分  
紅豆 半斤

蒼朮末搗鼻

督脈之別名曰長強挾脊上項散頭上下當眉脚左右  
別去太陽虛則頭重高搖之挾脊之有過者取之別  
也全見文針灸。長強穴在脊骶端即尾骨端也

撮要頭重如石

印堂 一今治皮透擯以先左後右彈針出血

頭風屑

羅 肝經風盛木自搖動尚書云滿柘植老子云物壯則老  
故木凌脾土金自耒搖是子耒為母復讎也使梳頭有  
屑皮是肺之証也謂肺主皮毛大便實瀉青丸主之虛  
則消風散主之瀉青丸方見治虛實法

消風散治諸風上攻頭目昏痛項背拘急肢體煩疼肌



肉蠕動目眩旋暈耳鳴蟬鳴眼澁好睡鼻塞多嚏皮膚  
頑麻燥焯癢疼又治婦人血風頭皮腫痒眉骨疼旋欬  
倒痰逆惡心

芎藭

羌活 去芦

人參 去芦

白茯苓 去皮

白姜蚕 炒

藿香 去土

防風 去芦

荆芥穗

甘草 剉炙

蝉壳 去土各二反

厚朴 去皮姜制

陳皮 去白洗淨各半反

為細末每服二分茶清調下如久病偏頭風每日三

服便覺輕減如脫眉沐浴暴感風寒頭痛声重寒熱

倦疼用荆芥茶清調下亦得可併服之小兒虛風目

澀昏困及急慢驚風用乳香京芥湯調下半鍾不拘時服

丹頭痒風屑發黃

雜方

酒炒大黃茶調服

海萬病紫苑丸治頭多白屑每服三丸至五丸姜湯下方見

本事治風屑極燥痒無時此乃氣虛冷邪侵於皮表而生

焉須用此藥治之神妙

蒸蘆根

一味不拘多少為末先洗頭須避風好晷候末至下

分乾时用藥摻定須用藥末入髮至皮方得緊縛之

日夜次日全無亦不燥痒如尚有些小可再用一

次立効

禹錫按陳藏器云鹽麩子主頭風白屑力俗名麩鹽挑共  
交木結五鹽子

經驗患頭上白屑搗山豆根油浸塗如孩兒乳汁調塗

陰陽

本事又方

香白芷

零、香、各等分

為末如前法用之候三五日篦去付三二次終世不生  
不得卧多卧

靈黃帝曰病而不得卧者何氣使然岐伯曰衛氣不得入  
於陰常留於陽留於陽則陽氣滿陽氣滿則蹻盛不得  
入於陰則陰氣虛故目不瞑矣

黃帝曰病目而不得視者何氣使然岐伯曰衛氣留於  
陰不得什於陽留於陰則陰氣盛、、則陰蹻滿不  
得入於陽則陽氣虛故目閉也 大惑篇

是太陽有通項入于腦者云、乃別陰蹻陽蹻陰陽相

衛独行陽則陽  
盛則虛為石眼

交陽入陰陰出陽交于目眇眇以蹇脈老之當作目內眇  
陽氣寒則瞋目陰氣盛則瞑寒熱篇

黃帝問曰夫邪氣之客人也或令人目不瞑不卧出者何

氣使然伯高曰衛氣者昼日行於陽夜行於陰常從是少

陰之分間行於五歲六府令厥陰客於五歲六府則衛

氣獨衛其外行於陽不得入於陰行於陽則陽蹇陷當

陷當不得入於陰虛故目不瞑黃帝曰治之奈何

伯高曰補其不足寫其有餘調其虛實以盡其道而去

其邪飲以半夏湯一劑陰陽已通其卧立止黃帝曰善

此謂决瀆壅塞絡絡大通陰陽和得者也愿聞其方伯

高曰其湯方以流水十里以外者八升揚之万遍取其

衛文留陰則陰  
盛  
陽虛者多臥

清五升煮之炊以葦薪火沸置秫米一升治半夏五合  
徐炊令竭為一升半去其查飲汁一小盃曰三稍益以  
知為度故其病新發者覆絛則卧汗出則已矣久者三  
飲而已也

邪客篇。按本草蒜米即豔  
西謂糯米可作酒者是也

黃帝曰人之多卧者何氣使然岐伯曰此人腸胃大而  
皮膚濕而分肉不解其行遲夫衛氣者晝日常行於陽  
夜行於陰故陽氣盡則卧陰氣盡則寤故腸胃大則衛  
氣行留久皮膚濕令肉不解則行遲留於陰也久其氣  
不精則欲瞑故多卧矣其腸胃小皮膚滑以緩分肉解  
利衛氣之留於陽也久故少暝焉黃帝曰其非常經也  
卒然多卧者何氣使然岐伯曰邪氣留於上焦上焦閉

實虛膽

虛勞

而不通已食若飲湯衛氣留久於陰而不行故卒然多  
卧焉 大惑蓋

海膽虛不眠寒也酸棗仁砂香竹葉湯調服 聖惠方

膽實多睡熱也酸棗仁生用末姜茶汁調服 濟衆方 四

仁一兩生用金挺搗末每服二升以生姜全  
針灸微焦搗羅為末每服二升以生姜全

不得卧

仲虛勞虛煩不得眠酸棗湯主之

酸棗仁 二升 甘草 一升 知母 二升 茯苓 二升 芎藭 二升

一方有生薑二升

右五味以水八升煮酸棗仁得六升內諸藥煮取三升分溫三服

本事治膽虛不得眠四肢無力驚甲丸

本事治膽虛不得眠四肢無力驚甲丸

驚甲

酸棗仁

羌活

黃芪

牛膝

人參

五味子各等分

為細末煉蜜拌為丸如梧子大每服三四十九溫酒下

聖惠治骨蒸勞煩心不得眠用酸棗仁一兩水一大中半

研絞取汁下米二合煮粥後熟下地黃升一合更候煮

過不計時食之

素帝曰人有卧而有不安者何也岐伯曰歲有所復及

精有所之寄則安以人不能知其病也精有所寄之則安太素作清有

所倚則卧不安是也

海胡冷治振悸不得眠人參白朮茯苓甘草生姜酸棗仁

六物煮服

歲有傷精  
有倚則卧不  
安

肝脾

肝悸不臥屬

本事真珠母丸治肝经目虛内受風邪卧則竟散而不守

狀若驚悸

真珠

二分研  
細同碾

當歸

熟地黄各一兩半

人參

酸棗仁

柏子仁各一兩

犀角

茯神

沉香

龍齒各半兩

為細末煉蜜為丸如梧子大辰砂為衣每服四五十丸金銀薄荷湯下日午夜

獨活湯

獨活

羌活

人參

前胡

華陰細辛

五味子

沙參

白茯苓

半夏

酸棗仁

甘草各一兩



右為麤末每服四大名水一中半生姜三片烏梅半个  
同煎至七分去滓不拘時候

紹興癸丑予待次四明有董生者患神氣不寧每卧則  
寘飛揚覺身在床而神寘離體驚悸多魔通夕無寐更  
數而醫不効予為診視詢之曰醫作何病治董云衆皆  
以為心病予曰以脈言之肝經受邪非心病也肝經曰  
虛邪氣襲之肝藏寘者也過魂為爽平人肝不受邪故  
卧則寘歸於肝神靜而得寐今肝有邪魂不得歸是以  
卧則寘飛揚差離體也肝主怒故小怒則劇董欣然曰  
前此未之聞雖未服藥已覺沉痾去体矣願求藥法以  
且持此說與衆醫所治之方而徐質之閱旬日復至云

肝虛則脾之  
水飲作

醫偏議合古方書無此病相對者故予處此二方以贈  
服一月而病悉除此方大抵以真珠母為君龍齒佐之  
真珠母入肝經為第一龍齒與肝同類故也龍齒虎精  
今人倒以鎮心菜味不知龍齒安魂虎睛定魄各言類  
也東方蒼龍木也屬肝而歲魄西方白虎金也屬肺而  
歲魄龍能變化故魄也而不定虎能專靜故魄止而有  
守予謂治魄不寧者宜以虎睛治魂飛揚者宜以龍齒  
萬物有成理而不說亦在夫人達之而已

垣羌活勝濕湯加柴胡治卧而多驚神在少陽厥陰也方見腰痛

諸水病者故不得卧一則驚一則欬甚也全文見水腫

無擇温膽湯治大病後虛煩不得眠蕪治驚悸方見驚悸

無擇溫膽湯治大病後虛煩不得眠燕治驚悸方見驚悸

內經半夏湯治不得卧乃去飲之劑也方見前陰陽條

丹煩不得眠六乙散加牛黃服之即益元散也

子和一宦家婦人傷思慮過甚二年不寐無藥可療其夫

求戴人治之戴人約兩手脈俱緩此脾受之也脾至思

故也乃與其夫議以怒激之多取其財飲酒數日不處

一法而去其人大怒汗出是夜困眠如此者八九日不

寐日是而愈進脈得其平此目膽虛不能制脾之思慮而不寐令激之怒膽後脾也

得寐也

素陽明者胃脈也胃者六府之海其氣亦下行陽明之不

得從其道也故不得卧也下經曰胃不和則卧不安此

之謂也遂調論

肝虛則脾之思慮勝

胃不和則卧不安

雜方

喘不得卧

厥不得卧

不能偃卧

針灸

湯耗

喘不得卧

以喘治之

厥不得卧

以肺氣治之

素帝曰人之不得偃卧者何也岐伯曰肺者蒼之蓋也肺

氣盛則脉大脉大則不得偃卧

提要膽寒不得眠

竅陰一分補之矣

甲驚不得眠善斷水氣上下五歲起氣也陰交主之

不得卧上郗主之

多卧

子和陳州長史一小兒病寐而不寤三日諸醫作臍驚治

之或欲以艾灸之或以大驚丸及水銀餅子治之其父

論其兩手脈皆平  
和戴人曰若驚風  
之脈當洪大弦令  
人平和非驚風也戴

# 運氣

皆屬內熱  
針灸

曰此子平日無疾何驟有驚乎以子之病乃同戴人、  
竊其乳母尔三日有曾飲酒醉否遽然笑曰夫人煮酒  
見餉酒味能甚美三飲一瞿而睡陳酒味甘而惡隔酒  
氣滿乳兒亦醉也乃剉甘草乾葛、花縮砂仁貫衆並  
汁啜之立醒

運氣多睡皆屬內熱經云陽明司天之政物之氣陰如  
凝氣如肅其病中熱善眠是也  
怪穴困睡多眠

無名指第二節尖灸

咽嘍 嘍痺 嘍強痛 嘍乳蛾 嘍中 介介如梗 諸物梗咽

經云一陰一陽結謂之嘍痺又云附者中之將

也取決於膽咽為之使故以喉咽入肝膽部

素咽寸尺氣咽主地氣太陰陽明論

地氣通於嗝

全又見五歲之咽嗝下接連胸中肺葉之間日嗝即咽之低死也咽即嗝之高死也

咽嗝者水受之道也嗝嚨者氣之以上下者也會厭

者音舌之聲也懸雍垂者音舌之肉也全文見瘡

子和咽與嗝會厭此四者用在一門而其用各異嗝

以納氣故嗝氣通於天咽以納食故咽氣通於地會厭

管平其上以同用蓋掩其嗝其食下不掩之其嗝錯必

舌抵上齶則會厭能閉其嗝聲

則飲食廢而死矣

喉痺

表運氣

惡寒者寸脈

獨出者皆宜

表散忌服

寒鬱之

凡經云喉痺者謂喉中呼吸不通語言不出而天氣閉塞也云咽痛云噎痛者謂咽噎不能嚥其食而地氣閉塞也云咽痺咽噎痛者謂喉俱病天地之氣並閉塞也蓋病喉痺者必兼咽噎痛病咽噎痛者不能合喉痺也今以咽噎俱病諸方並入喉痺門中

喉痺惡寒者及寸脈小弱於關尺者皆屬表証宜甘桔湯半夏桂枝甘草湯詳寒熱散之若水將冰不得入口者用解毒雄黃丸四五粒以極酸醋磨化灌入口內吐去濃痰却服之間以生姜自然汁一觔壳噙咽之神效按喉痺惡寒者皆是寒折熱寒閉於外熱鬱於內姜汁散其外寒則內熱乃伸而愈矣切忌臆凡酸寒等劑點





其二屬濕經云太陰之勝火氣內鬱喉痺又云太陰在  
泉濕淫所病噎腫喉痺治以活人半夏桂枝甘草湯或  
面青黑者屬陰毒宜陰毒諸方汗之

世仲景桔梗湯治傷寒客熱咽痛方見湯寒咽痛海藏治咽痛  
甘桔加黍粘子竹茹

無擇荆芥湯治咽喉腫痛語言不出咽之痛甚

荆芥 半升  
桔梗 二升  
甘草 一升

劉散每服四升水一中姜三片葱六分去渣溫服

活半夏桂枝甘草湯治暴寒中人咽痛方見傷寒  
咽疼

無擇治喉痺不得語小續命湯加杏仁七升並甚好小續命  
湯方見

中風門

和劑五香散治咽喉腫痛毒氣結塞不通

木香

沉香

雞舌香

薰陸香 各一

射香

三分另研

為末入射香研勻每二升水一中並服不拘時

本草治中風急喉痺欲死者白僵蚕搗篩為末生姜自然

汁調灌之下喉立愈

丹溪云姜蚕屬火而有土與木者得金氣而姜治喉痺者取其火中

清化云氣以從治相火散渴逆結帶之疾

陳藏器附子去皮炮令折以蜜塗上灸之令蜜入內食

之勿咽其汁主喉痺

和劑如聖散勝金錠治咽喉急閉腮頰腫痛并單蛾雙

蛾結喉重舌木舌

硫黃 細研

川芎

臘茶

薄荷

去枝

川烏炮

硝石 研

生地黄 各二升

右為末生苧汁澆和為挺每服先用新汲水灌嗽次嚼  
生薄荷五七葉却用藥一挺同嚼極爛井以燕下甚者  
連進三服并以一挺安患死其病隨藥便消

羅征南師不鄰吉及病咽痛不利  
云方見表熱裏寒門

洪武戊辰春鄉村病喉痺者甚眾蓋前年终之氣及當年  
初之氣二火之邪也予果用桔甘湯和苓連半夏姜蚕  
黍粘葛根等劑投之挾虛者加參芪歸葷水漿不入者  
先用解毒雄黃丸醋磨化灌下下之後其痰出更用生薑  
汁灌之却服上項藥無不神驗善用膽丸等酸寒點過  
者皆不治蓋邪鬱不出故也

羅解毒雄黃丸治纏喉風及急喉閉卒然倒仆牙關緊急

水漿不下者  
先灌藥取痰

雄黃

飛一丸三月方用一分

鬱金 一分

巴豆

去皮十四个

為細末醋煮面糊為丸粟豆大茶清下七丸吐出頑痰立便甦省未吐再服如至死者心頭猶熱灌菜不下斡口開灌之下咽無有不語如小兒驚熱痰涎壅塞或二丸三丸量小兒加減一法用雄黃丸三五醋磨化灌之尤妙其疾立出

大全治纏喉風雄黃一塊新汲水磨急灌吐下差

丹纏喉風屬熱痰宜用鵝翎蘸桐油探吐之又法用軒干

送流水吐之

世遠志去心為末每半升水小半中調服口含竹管吐痰

涎極捷喉痺治如神

烏犀膏治咽癢腫痛及一切結喉爛喉遁虫纏喉閉喉

急喉 死絲入喉 董木 舌等 証

皂莢

兩條 搗碎 用冰三升 浸一時 久 檉汁去查 入瓦器內 熬令成膏

百草霜

研一各同皂角 膏攪勻令稠

人參

硃砂

硃砂

白霜梅

各少許 並 研入膏中

好酒 一合

右拌和 前藥用鵝毛 點少許於喉中 以出 盡頑涎為 度 却嚼甘草二寸 嚙汁吞 津 着木舌 先以粗布蘸水

措舌 令軟 次用生薑片擦之 然後用菜

山居 纏喉 風皂角 揉水 灌下 得吐 愈

斗門 治纏喉 冷喉 痺 飲食不通 欲死者 用反魂草 一莖

淨洗 內入喉 口待 取惡涎 出即 差神驗 更以馬牙 硝

津 嚙之 即絕 根本 一名 柴苑

牙關緊急者  
從搖鼻取痰

世治咽痛用土烏菜即矮樟根以酸醋兩中並一中先噙  
後嚙吐出痰涎為愈

杜任治纏喉風咽中如束氣不通蛇蛻灸黃以當歸等分  
為末溫酒調下外吐金書

羅備急如聖散治時氣纏喉風漸入咽塞水穀不下牙關  
緊急不省人事

雄黃

細研

藜蘆生用

白礬

猪牙皂角

去皮炙黃

右等分為細末每用一豆大鼻內搐立効

世一字散治喉閉氣塞不通飲食不得

雄黃

一分另研

蝎梢

白礬生研

藜蘆各一分

猪牙皂角七鉞

裏

不惡寒者寸  
脉独大者宜  
降之收之

右為末每服一字吹入鼻中即出吐頑涎為愈

治喉咽痛牙關急閉用巴豆去壳以布包巴豆肉用竹  
管壓出巴豆油在布上以此布作撚子点火燒令吹滅  
以烟熏入鼻中即時口鼻涎流牙關開矣

喉痺不惡寒者及寸脉大滑實於關天者皆屬下証宜

硝石青黛等寒藥降之或白朮等酸劑收之也韓祗和

云寸脉大於關尺者宜消陽助陰東垣云兩寸脉實為

陽盛陰虛下之則愈故予每用此法治急喉痺如鼓應

桴也或三部俱實亦可用其法也

無擇王鑰匙治風熱喉痺及纏喉風

酸硝一升 鵬砂半升 腦子一字 白僵蚕一分

右為末以竹管吹半外許入喉中立愈

治喉痺咽痛用蒲黃甘草青黛芒硝等分為末時時咽

豆許神効

外臺療喉痺神驗朴硝一兩細含嚥汁頃刻立差

多擇玉屑無憂散治纏喉風咽喉疼痛語聲不出咽物有

礙或風涎壅滯口舌生瘡大人酒癥兒疳癰或誤吞骨

屑硬塞不下

玄參 貫衆 滑石 縮砂仁 黃連

甘草 茯苓 山豆根 荆芥穗各半升 寒水石煨

鵬砂各三升

為末每服一匙先炒入口以清水嚥下此藥除三尸



去八邪辟瘟療渴

丹治疾痺呼吸不通頭暈欲絕絡石草二兩水升半煎取

一鍾去查細吸之立通外臺秘要。本草云絡石味苦溫微寒無毒主風熱

治疾痺白瑞香花根寸許研細水調下之白瑞香藥性未詳

葛氏辛疾痺取黃柏片切含之又黃柏一斤改咀酒一

斗煮三沸去查炮飲便愈

世疾痺水穀不下蘿蔔自然汁咽之甚佳蘿蔔下氣甚速

丹又方李實根一片嚙口內佳

治風熱疾痺先以干酒湯以四物加黃柏知母養陰則

火邪降也

靈苑治急喉痺閉送送不救者蠶魚膽臈月收陰乾為末

每用少許點患處藥至即差病深則水調灌之

丹用李實根研水付項上一遭

治喉痺卒不語羊蹄獨根者勿見風日及雞犬并婦人

以三年陳醋研和如泥生布拭喉令赤付之 千金方

又方

硃砂半分 枯礬半分 硃砂一分 杜牛膝調付

右降之之劑

羅開閔散治纏喉風氣息不通

白僵蚕炒一分 枯白礬二分

右為細末每服三分生薑蜜水調下細服之

本事治纏喉風

白礬 半斤 烏雞子清

右二味調勻灌入喉內立效如神此方活人不計數幸母忽

山居喉閉用枯凡末吹入喉中急用灯盞底油脚灌之

世治喉閉馬屁勃白凡等分為末以鵝翎吹入喉中吐痰

一二口愈 馬屁勃味辛平書

治喉閉一搥金一搥燒灰伴白凡末青色為度用筋三

四根壓下舌看喉中端的吹入患處此藥一名八角荷

一名山荷葉如川芎樣生。深山詩云一葉一枝花深

山是我家疏黃怕我死水銀化成砂

一掃神効散荆芥草麻肉等分為末蜜丸皂子大綿裹

含化治喉痺語聲不出者佳

汚血

丹又方用猪牙皂角和霜梅為末噉

世治喉痺咽腫手足不和惡寒者用鴨嘴膽丸末以筋蘸

葉點惡死葉至即方神效

右收之之劑

海治喉痺取螻蛄唾汁點在喉中下咽即喉開也

崔元亮治痰痺壅塞取通紅藍花搗絞取汁一小升服

之以差為度如冬月無紅花可浸乾者濃絞取汁如前

服之極驗咽喉塞服之皆差

丹又方用茜草一两服之降血中之火

世治咽喉杜牛膝搗自然汁和醋服之

本草云杜牛膝主  
血枯及血塊

無擇馬鞭草散治咽喉痺紅腫連頓吐氣數者

無擇馬鞭草散治咽喉痺紅腫連頓吐氣數者

馬鞭草

本草云馬鞭草味辛涼破  
血主癥瘕血瘕通月經

右搗自然汁每服一合許一法用馬嚼汁服亦妙

丹治喉痺射干切一片含嚥汁

外臺秘要○本草云射干  
破癥血消癥結藏老血在

心脾間味苦平微温有毒

押班都知潘元從喉閉急召孫至於夾袋中取葉半外

吹入喉中少頃潘吐出膿血立愈翌日潘詣謝曰火急

之患非明公不能救一人之急非藥不能療贈金一百

兩願求方以濟非常之急孫口言其方授之曰猪牙皂

角白允黃連等分細剉新瓦上焙干為末用半外吹入

喉中曰神方無價安可以利易哉遂不受所贈

急喉痺其声如鼾有如痰在喉響者此為肺絕之

喉響如鼾者  
肺絕也

藏府

雜方  
付頌

候速宜參膏救之用姜汁竹瀝放開服如未得參膏

成先益獨參湯救之服早者十全七八次則十全四

五遲則十全全一也

素一陰一陽結謂之喉痺

陰陽別論

海治喉閉遠述不救方

皂角

去皮弦子生半斤為細末竹筋頭點少許在腫痛處更以醋糊調藥末厚塗項上須臾便破血出立差

丹溪云以雞毛煎付喉腫尤妙

丹遠志去心水調付項上一遭

治喉痺青艾和莖葉一握用醋同拌付痺處冬月內乾

者李要方一法用青艾汁灌下

山居喉閉用蛇床子燒烟熏入猴金

山居喉閉用蛇床子燒烟熏入喉愈

本草喉中卒被毒氣攻上者切商陸根炙令熱隔布熨之

冷輒易立愈

丹有人纏喉風食不能一大麥麵作稀糊嚥之滑巖容易

下嚥以助胃氣

衍義。蓋以代粥食也。若能食者不必用此。

山居挫喉氣不通者以冷水徐灌之

針灸上

喉前疼取手

陽明

不言取足

內經灸刺喉痺法有二今以經脈所過咽喉取之驗者及他病相干而致喉痺取之者通六經也

其一取足手陽經云喉痺不能言取足陽明能言取手

陽明文云胃足陽明脈從人迎前下人迎循喉嚨所

生病者頸腫喉痺祝腎虛熱寒陷下取之又云足陽

明之別名曰豐隆去踝八寸別走太隤其病氣逆則

喉兩側取手也

喉後疼取三

兩陽

喉疼通是少

陰數而喉痺取

太陽

喉痺瘁瘖取之所別也又云太陽手陽明脈所生病者喉痺視盛虛熱寒陷下取之也

其二取手少陽經云三焦手少陰之脈上項繫耳後是動則病噎腫喉痺視盛虛熱寒陷下取之又曰邪客手少陰之絡令人嗑痺刺手中指次指爪甲上去端如韭葉各一痛壯者立已老者有頃以左取右、取左是也

其三以徑脈而過喉咽者有二經云肝足厥陰之脈循喉嚨之後故喉之疼者取之累驗也又云腎足少陰之脈上貫肝鬲循喉嚨竇漢卿所謂必准者照海治喉中之閉塞是也



針灸下

取汚血

其四他病相干致喉痺者有一經云心欬之狀喉中介  
 介如梗狀甚則咽腫喉痺取心之俞蓋太陵穴是也  
 孫文潞公一日喉腫翰林咽喉科治之經三日愈甚上及  
 子孫致有言公孫、曰病乃相公於判筆一管去筆  
 頭水筆管点菜入喉隨手便刺相公作声不省人多  
 左右皆驚愕流汗孫乃笑曰非我不能救相公頃更啗  
 出膿血一椀有餘旬日乃平復如故見上上喜曰孫兆  
 良醫甚有手段予嘗治一男子喉痺於太溪穴刺出黑  
 血半盞而愈白而言之喉痺以汚血不散故也凡治此  
 疾暴者必先散散不散次取痰取痰不已次去汚血也

摘英治喉痺

豐隆湧泉関冲

甚者以小三稜針歲華峯中洋言點藥於喉痺上乃刺之紫血頓下立効

撮要喉痺乳蛾

少商 針入一分卧針向後三分

照海

太冲

潔古喉閉不通

少商隱白少冲湧泉

摘英喉痺頷腫如升水粒不下

少商出血 手大指背頭節三稜排刺三針出血 陽谷 三分

甲喉痺完骨及天容氣舍天鼎天澤合谷商陽陽谿中渚

前谷商丘然谷陰交悉主之

喉痺爛中暴逆先取衝脈然取三里雲門皆罵之

脈喉痺刺少陰少陽在手腕小指掌後動脈是已針入三

少陰穴

少陽穴

改明穴

厥脈實

任穴

論

大治

久病養陰

分補之

甲 喉痺咽如腫三間主之

喉痺不能言溫畜及面池主之

喉痺氣迎口鬲咽喉如捉伏行間主之千金作間使主之

喉痺咽挹水噤不出璇璣主之

喉痺食不下鳩尾主之

圖

白色粗理者肺大肺大則多飲善病喉痺全文見診

心肺大甚為喉听全文見治虛實治

咽嗑痛咽嗑下能消漸

形若志若病生於咽嗑治之以百葉全文見治

丹咽痛灸用荊芥 陰虛火炎上者灸用玄參

鮮薑

脈浮大按之

陰虛

氣鬱

咽生瘡忌生姜

新病退熱

祛邪

氣虛人參加竹歷

血虛四物如以瀝

咽痛有陰氣大虛陽氣不越痰結在上遂成咽痛所以

浮大重取又瀉去無為逆宜補陰陽人參一味濃湯細

飲之

此証皆是勞嗽日久者有之如用實  
瘕瘵條下諸方非徒無益而有害也

咽瘡多虛火也行氣制客於咽喉用人參蜜炙黃柏荆芥

潤喉散治氣鬱夜熱咽乾硬塞用

桔梗

粉草

紫荷車

香附

百葉箭

半

右為細末付口內

咽瘡生瘡換了不用生姜辛辣痛又能散不收

咽痛實熱者

黃連

荆芥

薄荷

蜜姜汁調噙

咽中瘡腫卑麻子一枚去皮朴硝一戟同餅新汲水作一服連進

咽中癢腫早麻子一枚去皮扑硝一戰同餅新汲水作一服連進

一二服効 杜仲。丹溪云草麻子屬金性善收能追毒腫又似屬水當是外科要藥

羅龍麝聚聖丹治心脾客熱毒氣攻衝咽喉赤腫疼痛或成喉癰或結梗不消愈而復發經久不差或舌本腫脹

川芎一兩 生地黃 犀角屑 羚羊角 南瓊珀研各半

馬牙硝研三 南鵬砂研五 人參三 赤茯苓三 玄參

桔梗 升麻 銀白霜研 連翹各五 朱砂一

牛黃二 射香三 腦子研三 金泊為衣

為細末煉蜜丸每兩作十丸用金泊為衣每服一丸

薄荷水化下或新水化下或細嚼或噙化臨卧

祛毒牛黃膏治大人小兒咽喉腫痛舌本強硬或湍口

生瘡涎潮喘急飲食難進咽膈不利

牛黃五分  
半研

人參多

南琥珀

犀角取極  
細末

桔梗

生地黄流石  
研

南鵬砂各  
等

雄黃一  
分

南玄參

升麻各三  
分

蛤粉水  
四升

寒水石燒赤去  
毒

朱砂飛研  
七升

鈇白霜

腦子各一  
分

金泊為衣

為細末入研藥勻煉蜜為丸如小彈子大金泊為衣

用磁石器內收每服一丸濃煎薄苛湯化下或新汲

水化服亦得日進二三服醫化亦得

### 咽喉急丹

青黛三  
分

芒硝二  
分

白僵蚕一  
分

甘草四  
兩

為細末用臘月內牛膽汁見有黃者盛藥其中陰四

為細末用臘月內牛膽汁兒有黃者盛菜其中心莖四

十九日多時為妙

經驗患喉痛含山豆根一片細嚼津極妙

丹咽痛鵬砂或和膽礬姜蚕白霜梅和噉

咽痛方百藥箭去黑皮鵬砂甘草生白礬等分為細末

每服一匙食後米飲調細嚼下

肘後咽喉弄腫食飲不通黃柏梅付腫上冷復易之用也

酒和末佳

丹婦人患咽疼

桔梗一兩

生甘草半兩

右分三帖水二盞並取一小盞稍熱飲之先共蚕休

末細嚼之 蚕休未金線重樓是也

浮熱表散之

羅增損如聖湯治風熱上攻衝會厭語聲不出咽嗑妨問  
腫並皆治之

栝梗二升 炙甘草二升 枳殼湯浸去穢 防風半升

右件為細末每服三升水一大盞煎至七分去渣入  
酥如棗許攪勻溫服食後

本事治虛煩上壅脾肺有熱咽嗑生瘡利南陽

雞蘇葉 荆芥穗 防風 栝梗 人參

牛薺子隔帛炒 甘草各一兩

為細末每服一升沸湯點服如咽痛口瘡甚者加姜

蚕一兩國君手方

垣栝梗湯治咽腫微覺痛聲破季冬合之

天黃半升 白僵蚕三分



地桂梗湯治咽腫微覺痛聲破季冬合之

麻黃 半斤 去節 桔梗 一升 黃芩 三分 甘草 一升 白僵蚕 三分

馬勃 一分 桂枝 少許 當歸身 二分

右剉如麻豆大都作一服水二盞至一盞去渣稍服  
熱服食後可徐徐呷之

羅設散治咽痛不妨嚥物則微痛不宜寒涼藥過泄之

此方同明熱也

瓜蒌 不去子 穰 白僵蚕 半升 微炒 桔梗 七分 甘草 二分 炒

右為細末每用少許乾摻咽喉中腫痛左右有紅或只  
一壁紅紫長大水米雞下用此散一升朴硝一升七和勻  
摻喉中咽津如喉中生赤腫或有小白頭瘡用前散七  
升七白礬細研作粉半升七乾摻

寒邪温之

汚血

肝 雜方

丹姜汁調姜蚕末治咽痛神效

詳見 喉痺

無擇蜜附子治腑寒咽門閉不能嚥大附子一枚生去皮

臍切作大片蜜塗灸令黃食嚥津甘味盡更以附子片

塗蜜灸用

丹治咽痛曰諸藥不効者必非咽痛乃是鼻中生一條紅

絲如髮懸一血泡大如櫻珠垂掛到咽門而止口內飲

藥不入病中須用深取直条大樣牛膝根洗净入好醋

三五滴同研細乾鼻滴二三点入去則絲斷珠破其病立愈

素肝者中之悍也取決於膽咽為之使奇病論

世咽痛用倒摘刺根淨洗入些少好醋同研滴在喉中耳

姜痺即愈

廣濟

運氣  
皆屬寒  
針灸上  
咽腫嗌乾取  
足少陰

范汪方治喉中腫痛不得飲食燒葦頭及將水飲下方寸心  
廣濟主咽喉寒鼻中瘡出及乾嘔頭痛食不下生鷄子不  
開頭取白去黃百米酢拌糲火頓沸匙擊下沸定復頓  
三度成就熱飲酢盡不過一二差

運氣咽嗌痛皆屬寒經云太陰在鼻寒淫所勝民病嗌  
痛頰腫是也

內經灸刺咽痛有二

其一取足少陰經云腎足少陰之脈所生病者咽腫上

氣嗌乾及痛又云嗌中腫不能內唾時不能出唾者刺

然骨之前出血立已左刺右、刺左又云邪客足少陰

之絡令人嗌痛不可內食無故善怒氣上走貴上

林億  
云貴

嗌痛頷腫  
取手太陰

針灸下

乳蛾同喉  
痺法  
收三降也

膈也謂氣  
走膈上也  
刺足下中央之脈各三瘡凡六刺立已左刺

右刺左是也

共二取手太陰經云小腸手太陰之脈是動則病嗌痛

頷腫視虛實寒熱陷下取之也

甲咽中痛不可納食湧泉主之

咽腫雞言天柱主之

喉痛瘖不能言天突主之

乳蛾

竹啞瘖咽喉乳蛾方

雄黃

五分

鬱金

五分

白礬

二分半  
生用研

膽礬

半分  
研

為極細末以竹筒吹喉中立能言語

為極細末以竹筒吹喉中立能言語

粉香散吹乳蛾即開

白礬 三分 巴豆 二粒 去皮 輕粉 少許 麝射香 少許 研

右於鐵器上飛白礬沸下巴豆在礬上拈去不用巴

豆為細末三味和合吹喉

孫用和治懸癰垂長咽中妨咽白礬一兩燒灰鹽花一兩

二味細研以筋頭點藥在上

竹羅青散治單雙乳蛾

蒲黃 五分 羅青 三分 研 盆硝 三分 研 甘草 七分

右為末每服一分冷蜜水調細、噉之吞不下雞翎

蘸藥喉內掃之立效

本事玄參散治懸癰痛不下食

散之

雜考

濕痰

玄參一兩 升麻 射干 大黃各半兩 甘草一分

右細末每服三升水一盞煮至七分攷溫時含燕良驗

無擇乾姜散治懸壅熱卒暴腫大

乾姜 半夏湯洗滑等分

右為細末以少許自舌上嚥津

世乳蛾用杜牛膝根紅者研細男用女乳汁女用男乳汁

納鼻吸之

丹治喉中卒生肉綿裹筋頭離盞措一日六七次易張真人

咽中介介如梗狀

仲婦人咽中如有灸瘡半夏厚朴湯主之

半夏一升 厚朴二兩 茯苓四兩 生姜五兩 乾蘇葉二兩

半夏一升 厚朴三兩 茯苓四兩 生薑五兩 乾蘇葉二兩

右五味以水七升煮取四升分溫四服日三夜一服

丹痰結核在咽此痰濕灸用痰藥中鹹軟堅之味

瓜蒌實 青黛 杏仁 海蛤

桔梗 連翹 風化硝

為末姜蜜丸噲化

針灸

口苦咽如梗

取陽陵

內徑刺咽噤介介如梗狀有二

其一取陽陵泉經云膽病者善太息口苦嘔宿汁噤中

介介然數唾取陽陵泉是也

其二取大陵經云心欬之狀喉中介介如梗伏取火之

俞是也

諸物梗喉

無擇治諸哽莫薤白令半熟以線繫定手執線少嚼薤白  
咽之度薤白至哽處數牽引哽即出矣又法綿一小塊  
以蜜煮用如食薤法

世治骨硬入喉

縮砂

甘草

各等分

為末以綿裹少許嚥之旋咽津久之隨痰出

骨哽以乳香燒吸烟入喉即吐出

本事治食諸魚骨鯁久不出方以皂角少許吹入鼻中得

鯁出多秘此方

陳巖器獺主魚骨鯁不可出者取獺足於項下爬之亦

煮汁食



外臺治鯁螻蝻腦一枚吞亦治不出付之刺即出

古今錄療魚骨橫喉中六七日不出取鯉魚鱗皮合燒作

屑水服之則出未出再服

右骨鯁

子和一小兒誤吞一骨在喉中不下諸藥皆不能下乃命

戴人。熟思之忽得一策以淨白韌帛令卷實如箸

以刀縱橫亂割其端作鬚鬢之狀又別取一箸縛針鈎

於其端今不可脫先下咽中輕提輕抑一採之覺鈎入

於錢竅然後以紙卷細之咽中與鈎尖相抵覺鈎尖入

紙卷之端不礙肌肉提之而出

葛氏方誤吞釵取薤白曝令萎黃煮使熟勿切食一大束

釵即隨出

丹治誤食錢釵及環飴糖為丸漸食之自出

外臺秘要

右錢鯁

世治骨鯁錦樹

葉油馬尼勃沙糖三味熬膏為丸噙化累

治骨鯁喉痛用牛屎上生出葦晒乾為末用砂糖為

丸徐、噤吞下仍用砂糖為衣不然核牙

外臺治魚骨鯁在喉中以少硃砂口中咀嚼之立下

世治魚骨鯁喉用玉簪花根研細取汁竹管灌入喉中不

可省齒自有到齒蘇

骨鯁萱草根汁服之傳者云可立視骨下

萱草即古葱也又各宜男

又方魚骨鯁細嚼蘿蔔徐、咽之愈

丹諸魚骨鯁百法不能療者飴糖丸如雞子黃大吞之不

出大作丸尤妙 肘後方

治諸鯁生艾數升水酒五升者取四升稍熱服之外臺

世魚骨鯁搯子搗自然汁瀝去查服或收晒干為末水和

汁服亦可搯子即谷樹子也一方用搯樹皮

衍義 橄欖味澁食久則甘嚼汁嚙治魚鯁

外臺治鯁以瞿麥為末水調寸方七

本事治骨鯁台茯苓一味臨時細切為末以兩鯁骨煎湯

調下

浙

外臺治鯁及刺不出薔薇根末水調方寸七日三服

世治雞骨鯁用水蘆草搯汁飲之骨自消

治骨鯁以野苧根洗淨搗爛如泥每用龍眼大如雞骨  
而傷以雞羹化下如魚骨而傷以魚汁化下

治一切骨鯁用金鳳花子嚼爛噙下無子用根亦好

山居誤吞稻芒麥芒於咽間者急取糖口中涎灌之或

頭草嚼下亦妙

丹魚骨在肚刺痛益菜羹汁一盞飲之骨軟而出食療

右骨鯁

丹治吞兒女一把水五升益取一升頭服便下 外氏篋中方

治吞兒及鉄物在喉者不得下南燭根燒細末湯下一  
各下之 聖惠方

山居誤吞銅錢用生苡菰取汁呷飲自然化

山居謨吞銅錢用生艾煎取汁中飲自然化

丹謨吞錢百部根四兩酒一升漬一宿温服一升日再服

外臺秘要

外臺謨吞錢并金銀物以胡椒一兩搗調之令再服食水

銀金如吞金銀物在腹中服之令消洋服之

去擇凡治鯁之法皆以類推如鷓鴣治魚鯁磁石治針鯁

髮灰治髮哽狸虎治骨硬亦從其類也

大法

論

任脈當缺盆中

足陽明扶突兩旁

手陽明當曲頰前

一寸

手太陽當曲頰下

足少陰當耳下

手少陰當完骨上

足太陰挾項大筋中

靈缺盆之中任脈也名曰天突當缺盆中央動脈是也

一次任脈側之動脈是也名曰人迎挾突兩旁之動脈是也

二次脈手少陰也名曰扶突扶突動脈之深曲類之前一寸是也

三次脈手太陽也名曰天窻手陽明之後當曲頰之下是也

項頸強痛

四次脉足少陽也名曰天容

曲頰之後當耳之下是也

五次脉手少陽也名曰天牖

耳之後當完骨之上是也

六次脉足太陽也名曰天柱

挾項大筋中是也

七次脉頸中央之脉督脉也名曰風府

本輸篇

足陽明挾喉之動脈也其腧在膺中手少明次在其腧

外不至曲頰一寸手太陽當曲頰足少陽在耳下曲

頰之後手少陽出耳後上加完骨之上足太陽挾項

太筋之中

內經刺灸項頭痛有二

其一取足手太陽治項後痛經云足太陽之脉是動則

病項似拔視虛盛寒熱陷下取之又云項痛不可悅仰

針灸上  
項後痛取之  
手太陽

病項似拔視虛感寒熱陷下取之又云項痛不可從仰

頸前痛取足  
手少明

針灸下

刺足太陰不可以顧刺手太陰又云大風頸項痛刺風  
府以府在上椎又曰邪客於足太陰之絡今人頸項肩  
痛刺足小指爪甲上與肉交者各一痛於已不已刺外  
踝下三痛左取右、取左如食頃已是也

其二取足手陽明治頸前痛經云足陽明之脈所生病  
者頸腫又云手少明之脈是動則病頸腫皆視虛感寒  
熱陷下取之也

通玄頭頂痛

後發

玉龍項強

承將水

風府 不可深

浙江

甲頭項痛重暫起僵仆鼻窒欬衄喘息不得通。天主之

項上痛風頭重目如脫不可左右顧百會主之

項痛項不得顧目泣出互引鼻衄衄目內眦赤痛氣厥

耳目不用咽嗑引項筋事不收風池主之

項腫不可悅仰頰腫引耳後完骨主之

項強刺瘡門

項項痛不可以悅仰頭痛振寒瘕癥氣實則脇滿俠脊

有并氣熱汗不出腰背痛大抒主之

東風生於春病在肝俞在頭項全又見玉巖

本事治筋急項強不得轉互木瓜莖

宣州木瓜二个形 盖去穢

沒藥研

乳香研一分



熱熱  
痰

右二味內木瓜中用蓋子合了以簋定之飯上蒸三四  
次爛研成膏子每服三五匙地黃酒化下生地黃汁半  
盞去灰上酒二盞和之用八分一盞熱煖化膏有人患  
此証自午後發黃昏時定予曰此患必先從足起經言  
足十二經絡各有筋惟足太陽之筋自足至項大抵筋  
者肝之合也日中至黃昏天之陽中之陰也又曰陽  
中之脈肺也自離至兌際旺坎弱之時故靈寶畢法云  
離至乾腎氣絕而肝氣弱肝腎二藏受陰氣故發於  
是予授此方三服而愈

浙

丹男子項強不能回顧動則微痛論其脈弦而數實石干  
為其予作痰熱客太陽經治之用二陳湯加酒浴黃芩

虚热

姜活 红花 服後二日愈

垣養神湯治精神短少不得睡項節腫急腹難伸葉甘温 宜苦寒

黃芪 一分 人參 二分 甘草 七分 蒼朮 半分

白朮 三分 柴胡 四分 升麻 四分 當歸身 半分

大麥麵 半分 木香 一分 川芎 三分 半夏 七分

橘皮 一分 黃連 半分 黃芩 二分酒制 黃柏 三分

右吹咀每服秤五分水二盞煎至一盞去查稍熱服不拘時候

本事治腎氣上攻項背不能轉移拊附散

大附子 一枚六分已上者 炮去皮臍未之

右每末二大分好川椒二十粒用白麵填滿水一盞

半生姜七片同煎至七分去拊入鹽通口服空心

表

雜方

瘧

予一親患項筋痛連及背胛不可轉服諸風藥皆不效  
 予嘗憶千金髓有腎氣攻背強一証予疑此方予之兩  
 服頓差自爾與人皆不驗蓋腎氣自腰夾脊上至曹溪  
 穴然後入泥丸宮曹溪一穴非精於楸運者不能透今  
 逆行至此不得通用楸以引歸徑則安矣葛氣上達楸  
 下達詩言楸柳且貽我握楸皆是此意也

千金治風項強不得顧視穿地作坑燒令通赤以水洒之  
 今今細生桃葉鋪其席下卧之今項在葉上以衣首項  
 上边令氣上蒸病人汗出良久即差

又方治頭項強不得顧視蒸大豆一升令变色細囊中

枕之

諸瘧項強皆屬於濕

全文見診治法  
法見傷寒項強

半生養七片同煎至七分去楸入鹽通口服空心

武

書

東

醫學綱目卷之十五終

書

上以令房土蓋或入刊本或入四蓋

千金別命財無不最靈驗

十靈特言神神且銀亦對皆長此靈四

進許字此不野道困機以江

穴慈慈一武夫會曹氣一

頭野差自爾在入皆不錯差

子嘗對千金麟亦皆處知皆

子一縣靈更前藏事五皆明

江圖

醫學綱目卷之十六

心小腸部

醫學綱目卷之十六 心小腸部

心痛

卒心痛

妊產心痛

諸般氣痛

丹心痛即胃脘痛凡心痛必用溫散此是鬱結不行阻氣

不運故痛在中者多屬食宜溫利之

大凡心膈之痛須分新久若明知身受寒氣口得寒物

於初得之日當與溫散或溫利之

溫散謂治身受寒氣於外者如陳無擇麻黃桂枝湯

治外自心痛之類是也 方見表條

溫利謂治口得寒物於裏者如仲景九痛丸潔古煮

黃丸治大實心痛之類是也 方見實條

若曰病得之稍久則成鬱矣鬱則蒸熱熱久必生火原

大法

寒熱

邪為客寒

宜熱之

身感寒宜溫

散

口食寒宜溫

利

久為鬱熱宜

寒之

輕者反佐姜  
重者反佐辛熱

病式中備言之矣。若行溫散溫利寧無助火添病耶。由是方中多以山梔為熱藥之向導則邪易伏病易退。正氣復而病安。雖然病安後若恣縱口味不改前非病復作。時歸外鑿之不才也。

大槩胃口熱非山梔不可姜汁佐之多用台芎開之

用山梔炒去皮每十枚煎濃湯一呷入生姜汁令辣再煎小沸吞九枚又入一錢左炒山梔大者或七枚九枚

大槩胃口有熱而作痛非梔子不可宜佐以姜汁

又方用芎一兩蒼朮一兩炒山梔二錢姜汁糊丸熱辣姜湯下

又方用山梔去殼炒黃為末以姜汁調粥丸有寒者加

草薤薤仁末丸服之

又方治心氣實心痛

草薤薤仁末丸服之

又方治氣實心痛

山梔 去壳炒 焦六錢

香附 一錢

茱萸 一錢

右為末炊餅丸如花樹大以生地黄用酒洗淨同生

姜煎湯下廿丸外用胡椒草撥各半兩為末以醋

調捏成團子吞之

心痛方

炒連

炒山支

茱萸 半兩

滑石

荔枝核 燒存性為末 三錢

又右為末姜汁炊餅為丸

又方治心疼

白朮 半兩 白芍

砂仁

半夏

當歸 三錢

手足冷便利  
溺清汁出不  
渴為寒

桃仁

甘草

黃連

炒神曲

陳皮

茱萸

一兩半 姜

人參 一兩

又方用二陳湯加川芎蒼朮倍加草炒拖痛甚者加炒

干姜從之反治之法也

保寒厥心痛者手足逆而通身冷汗便利溺清或大便利

不渴氣微力弱急以朮附湯溫之寒暴痛非久也朝發

暮死宜急救之是知久病無寒暴病非熱也

朮附湯治寒厥心痛暴痛脈微氣弱即仲景朮附湯也

附子

炮去皮 一兩

白朮 四兩

炙甘草 二兩

右粗末

附子令勻每三錢水盞半姜五片棗一枚

煎至一盞去滓溫服食前

羅胃院當心而痛治驗。兩劑江淮部曹運使崔君長男



羅胃脘當心而痛治驗。○兩劑以淮部漕運使崔君長男  
雲卿年二十五体本豐肥奉養膏粱時有熱証友人勸  
食寒涼物服寒藥至壬庚辰秋瘡病不除鑿以砒霜藥  
治之新汲水下禁食熱物瘡病不除反吐瀉脾胃復傷  
中氣愈虛腹痛腸鳴時復胃脘當心而痛不任其苦屢  
易鑿藥未嘗有效至冬還家百般治療延至四月間勞  
役煩惱前証大作請予治之具說其由診視脈得弦細  
而微手足稍冷面色青黃不澤情思不樂惡人煩冗飲  
食減少微飽則心下痞悶嘔吐酸水作疼痛冷汗時出  
氣促悶乱不安須人額相抵而坐少時易之予思內經  
云中氣不足便溲為之變腸為之苦鳴下氣不足則為

痿厥心窈又曰寒客於腸胃之間則卒然而痛得暑則  
已暑者熱也非甘辛大熱之劑則不能愈遂製一方  
名之曰

扶陽助胃湯

附子

炮去皮  
臍一分

乾姜

炮一錢半

草豆蔻

一分  
益智仁五分

棟參

炙甘草

官桂

白芍藥 冬一  
陳皮

吳茱萸

白朮

各五分

內經曰寒淫於內治以辛熱佐以苦溫附子乾姜大辛  
熱溫中散寒故以為君草豆蔻益智仁辛甘大熱治客  
寒犯胃脾不足者以甘補之炙甘草甘溫白朮橘皮苦  
溫補脾養氣水挾木勢亦未侮土故作急痛桂辛熱以

溫補脾養氣水棟木勢亦未侮土故作急痛桂辛熱以

身熱豆冷煩  
躁脈洪為熱

達寒水芍藥味酸以瀉木來剋土吳茱萸苦熱泄厥氣  
上達於胸中為使右剋如麻豆大都作一服水三盞生  
姜三片棗二枚同煎至一盞去渣溫服食前三服大勢  
去痛減過半至秋先灸中脘三七壯以助胃氣次灸氣  
海百餘壯生散元氣滋榮百脈以還少丹服之喜飲食  
添肌肉皮膚潤澤明年春灸三里二七壯乃胃之合穴  
亦助胃氣又引氣下行春以苦香助脾服育氣湯加白  
檀平治之戒以懲忿窒慾慎言語節飲食二年而平復  
保熱厥心痛者身熱豆冷痛甚則煩躁而吐額上自汗知  
為熱也其脈洪大宜灸太溪崑崙謂表裏俱瀉也是為  
熱病下行汗通身出者安也引熱灸後以金鈴子散安

心痛微者  
為寒為飲  
如飲蒜者寒  
不得卧者飲

痛枳實白朮丸去其餘邪也

金鈴子散治熱厥心痛或作或止久不愈者

金鈴子 一兩

玄胡索 一兩

右為末每服三錢酒調下痛上與枳朮丸

外臺療蚘心痛鰓膽如大豆和水服大効本草鰓膽味苦寒

仲心中寒者其人苦病心如飲蒜狀劇心痛微背脊痛微

心譬如虫注其脈浮者自吐乃愈

經云寒氣客於背俞之脈則血脈澁血脈澁則血虛

血虛則痛其俞注于心故相引而痛按之則熱氣至

熱氣至則痛止矣此亦寒氣客心背而痛也

心痛徹背背痛徹心烏頭赤石脂丸主之

心痛微背此痛徹心烏頭赤石脂丸主之

蜀椒 一兩一分 烏頭 一分炮 附子 半兩炮 乾姜 一兩一分

赤石脂 一兩一分 法二分

右五味末之蜜丸如梧子大先食服一丸日三服不

知稍加服

胸痺不得卧心痛徹背者栝蒌薤白半夏湯主之

栝蒌實一枚 半夏 半升 薤白 三四 白酒 三升

右四味同煮至四升温服一升日三服

心胸中大寒痛嘔不能飲食腹中寒且冲皮起有物見有

頭足上下痛而不可觸近大建中湯主之

蜀椒 二合 乾姜 四兩 人參 二兩

右三味以水四升煮取二升去渣内膠飴一升微火

心痛有物冲起見頭心足為大寒

煎取一升半分温再服如一炊頃可飲粥二升後更服當一日食糜温覆之

心中痞諸逆心懸痛桂枝生姜枳實湯主之

桂枝

生薑各二兩

枳實五枚

右三味以水六升煮取三升分温三服

聖惠治寒疝心痛四支逆冷全不飲食用桂心二兩去皮搗羅為散不計時候熱酒調下一錢匕又方以酒煎服肘後方以水煎服皆治心痛妨胸腹痛短氣欲死或已絕者立効

世菓附湯治寒氣心疼

附子

草菓

良姜等分

每服六錢水二盞姜七片煎至八分半飢服妙

羅 二姜丸養脾胃溫胃去冷消痰大治心脾疼寬胸下氣進

美飲食大治一切冷物所傷並皆治之

乾姜炮 良姜

右件等分為細末麩糊丸如梧子大每服十五丸至

二十九食後橘皮湯下妊娠婦人不宜服之

右方辛甘熱以散寒結

世治心痛累効米梅一个去核生硫黃為末相和搗勻以

可丸為度作一丸白湯下立愈病不再作

右方酸熱以收散寒凡服辛劑反甚者改服酸劑

立愈也

寒熱通用

丹客寒犯胃草豆蔻丸主之熱亦可止用可二服

草豆蔻

一錢四分 麩裹 煨熟去皮 脐秤

吳茱萸

湯泡 洗去 苦焙 干

益智仁

橘皮

白姜蚕

人參

黃芪 各八分

生甘草

降身

青皮 各六分

曲末

姜黃 各四分

桃仁 七個

半夏

湯泡 七次 一名

澤瀉

一名小便 利減半

麥月

炒黃 各半

柴胡

四分 詳脇下 痛多少 共之

炙甘草 六分

右一十八味除桃仁另研如泥外為極細末同研勻

湯浸炊餅為丸如桐子大每服三十九丸熱白湯送下

食遠旋斟酌多少用之

監縣之閭年五十餘春末心脾痛自言腹脹滿手足寒過

肘膝須綿裹火烘胸襟畏熱却喜掀露得風涼則快脈

快



肘膝頭綿裹火烘胸襟畏熱却喜掀露得冷涼則快脈快

虛實

按之痛為虛

按之滿痛為實

皆沉細濡稍重則絕輕取似弦而短口渴乾而喜熱飲  
穀肉全不食遂以草豆蔻丸三倍加黃連滑石炒仁肉  
為丸白朮為君茯苓為佐陳皮為使作湯送下一百丸  
服至二斤諸証皆愈

以物拄按痛則止者扶虛以二陳湯加炒干姜和之

按之痛止者為虛治法並見寒心痛條丹溪云草豆

蔻丸治氣饑弱人心痛佳方見寒熱通用條

仲九痛丸治九家心痛

附子 炮 三兩

生狼牙 浙巴豆

一兩去皮心炒研如脂

人參

乾姜

吳茱萸 各一兩

右六味末之煉蜜丸如桐子大酒下強人初服三丸

日三服弱者二丸。煎治卒中惡腹脹痛口不能言又  
治連年積冷流注心胸痛并冷腫上氣落馬墜車血疾  
等証皆主之。忌口如常法。

潔煮黃丸治大實心痛

藁本湯治大實心痛大便已利宜以此徹其痛也

藁本 半兩  
蒼朮 一兩

右剉每服一兩水二盞煎至半盞溫服清

右寒實

仲按之心下滿痛者此為實也當下之宜大柴胡湯

方見傷寒

子和一將軍病心痛不可忍戴人曰此非心痛也及乃胃  
脘當心痛也內經曰歲木太過風氣流行民病胃脘當

腕當心痛也內經曰歲木太過風氣流行民病胃腕當

心而痛乃與神佑丸一百餘粒病不減或問曰此胃腕  
有寒宜溫補將軍素知戴人明了渡求藥於戴人戴人  
復與神佑丸二百粒作一服大下六七行立愈  
○神佑丸方見水腫門

右熱實

丹蔣氏子年十六久瘧方愈十日而心脾大痛兩手脈皆

体虛氣脈盛  
有宿積者漸  
除之

伏痛稍霎時氣口緊盛餘脈皆弦實而細予曰以宿食  
病也詢之曰食冷油煎堆子遂以小胃丹津嚥十餘粒  
仍斷飲食經三日凡與小胃丹十二次痛不作至晚不  
忽大痛連及兩脇十日此必與穀太早問之果然遂斷  
其飲食亦不與藥蓋宿積已自小胃而稍解其痛自新

穀與餘積相併而痛甚又攻擊必大傷胃氣所以不與  
藥又斷食三日其家大恐以為不救時有怨言予曰六  
日不思飲食六日強禁不與食方成惡候待其索食與  
之較量方可與至夜更餘心嘈索食予先用白朮黃連  
陳皮作丸子遂以熟湯下七八十九丸以止其嘈其家欲  
以粥與之予曉曰適間非飢也乃餘飲未行回氣而動  
遂成嘈雜若以為飢而與粥其痛必如前矣其家嘗欲  
與予詢病者藺間莫尚罔否答云我才飢作必繼之簿  
閱今雖未甚快然亦未嘗思食過兩時許又索食予  
以前丸與之如是者又一晝夜飢不多作人亦昏困思  
睡予教以用稀粥減平日之半兩日禁其雜食調理半

勝予教以用稀粥減平日之半兩日禁其雜食調理

月而安 小胃丹方見飲食內傷

勝保心痛用小胃丹津下十五丸

右漸除熱宿食積治

世木香丸治食積心痛

木香 丁香 三稜 義木 各半兩 青皮

陳皮 二錢半 檳榔 二錢 白豆蔻 一兩

巴豆肉 十五立用醋於石鉏內煮令無白心為度

右米醋糊丸麻子大

本事 治一切積聚有飲心痛硃砂丸

硃砂 京三稜 另末 干姜 香白芷

巴豆 去油各半兩 大黃 另末 乾陳 各一兩 木香 青皮

胡椒各一分

檳榔

肉豆蔻各一个

右為細末，酸醋二升煎五七沸，復下三稜、大黃、米同煎五七沸，入硃砂同煎成稀膏，稀調得所，便入諸藥和勻，杵丸如菘菜，大年深氣塊，生姜湯下四五丸，食積熱，水下白痢，干姜湯下赤痢，甘草湯白痢，當歸湯荅酒亦可。

紫厚朴丸 紫菀丸 治積聚心痛

厚朴丸方見番胃  
紫菀丸方見積塊

勞即而赤下重  
膈跳為心傷

表裏

身受寒者惡  
寒者宜表散

仲心傷者其人勞後即面頭赤而下重，心中痛而自煩，發熱，臍跳其脈弦，此為心養所傷也。

丹心痛輕者散之，麻黃桂枝重者加石，減用川芎、蒼朮炒梔子作丸服。

寒者宜表散

桅子作丸服

桂枝 麻黃 石城

右為末姜汁浸炊餅為丸梔子大熱姜湯下十五丸

如服丸數多又治痰飲

無擇麻黃桂枝湯治外目心痛惡寒發熱內攻五藏拘急

不得轉側

麻黃 去節湯浸焙干 桂心 白芍藥 細辛 玄菖 干姜

甘草 各七分半炙 半夏 香附 各半兩

右剉每伍錢水一盞半生姜五片煎七分去渣食前

服大便秘入大黃博藥子大兩枚

世治心疼甚効

檳榔 桂 葛根 甘草 細辛

盛夏浴食無  
汗為表實

半夏

桔梗

枳壳

川芎

防風

右等分惟甘草半之水煮服有人心疼諸藥不効服  
此良愈

丹青劉山長子年三十六歲得心疼病一十八年其目  
以酒飲牛乳病發時飲食無碍得病八年後雖盛夏及  
沐浴飲食時皆無汗中間更墜不一悉以下附諸丹等  
熱藥治之至是黃瘦食減若不勝衣痛作時須以一物  
拄之診其脈皆三至弦弱而濡末因先寒大便或閉或  
泄最苦是胸膈吞酸七月內遂以二陳湯加白朮黃連  
黃芩桃仁郁李仁澤瀉每旦用此藥飲而出之所吐皆  
着黑水雜以如浸木耳片者此日却再與兩帖飲而不



若黑水雜以如浸木耳片者此日却再與兩帖飯而不

出如此兩月近二百餘帖澁脈漸退至數漸添忽一日  
診其脈純弦漸有充滿之狀時正立冬後頗暄暖意其  
必欲作汗人意其血氣未充汗難以散以人參黃芪當  
歸芍藥陳皮半夏甘草調胃兩日此時痛雖緩每晝夜  
一二作至第三日與麻黃蒼朮當歸山芎甘草等藥才  
下咽目上視口噤面無神色予呼之不應見其口支不  
收急以左手抱其頭就坐于床以右手拇指捻其人中  
頃臾而愈通體汗如雨自此痛不復作但人倦食未曾  
再續又大為嘔酸兩苦每晝夜六七作其作時有一  
酸塊自胸膈間直築上咽喉情狀極惡遂悉罷諸藥則  
以黃連濃煎取冷同酸塊飲上時以冷黃連數滴與之

其塊即回如此方七次半日許其塊亦除於是羅藥淡  
粥調養又近三個月時以立春節旬餘中脘延微有脹  
急面帶青色氣息喘促時天氣尚寒意謂脾土日久病  
衰弱木氣行令此肝凌脾急以索矩三和湯與之至四  
日平安

一婦人年四十餘歲曰二十年憂患後心痛或可按或  
不可按食甚減口渴而不能飲水形瘦骨立心痛正則  
頭痛甚痛無常處頭痛止則心痛作夜間全不寐大便  
七八日一行堅小而黑而出亦難累與四物湯加陳皮  
生甘草前後約百餘帖病雖不增却無退減予曰此肺  
久為火所鬱不得行由是血亦畜寒遂成活濁氣壅則

久為火所鬱不得行由是血亦畜寒遂成汚濁氣壅則

頭痛作血濁不行則心痛通一病也治肺當自愈遂做

東垣方清室膏倒以細切酒透炒令赤色為細末以熱

白朮湯調下頭上稍汗如此十餘帖漸汗至通身及

膝而止諸病皆愈曰其膝下無汗形瘦病久小便數大

便澁兩手皆見澁脈當議補血以防後患問其猶思水

而不飲遂與四物湯加陳皮生甘草桃仁酒芩以補之

遂安

裏實心痛並見按之滿痛為實条丹溪云心痛脈堅

實不大便者宜下之

折

保妙香丸治男子婦人心痛強中槁熱如痼狀方見煩躁門

風痼者羌活湯引下妙香丸羌活湯方見

脈實腹脹

不便為裏實

強中槁熱如

痼者內有痰

面白班唇紅  
結食者由有虫  
痛有休著有  
塊往來上卡行  
吐水者亦考

血痢者當得湯引下妙香丸當得湯方見  
丹虫痛者面上白班唇紅能食屬虫苦棟根錫灰之類脈  
堅實不大便者下之

羅化虫丸

鶴虱

檳榔

胡粉

苦棟根

玄浮皮各  
五十兩

白丸 飛十  
二兩

右為末麵糊為丸桐子大小兒痰病多有諸虫或目  
巖府虛弱而動或目食甘肥而動即腹中疼痛往來  
上下亦攻心痛則笑不休合眼仰身撲手心神不悶  
亂嘔噦涎沫或吐清水口支羸困面青色黃飲食雖  
進不生肌肉或寒或熱沉沉默默不的知病處一歲

進不生肌肉或寒或熱沉沉然然不的知病處一歲

兒服五丸温漿下入生冲一两點打勻下之米飲亦  
得其虫自下

羅補金散治諸舛虫

鶴虱

雷丸

定粉

錫灰

已上各等分

右為末每服三錢空心小油調下又用猪肉一两燒  
熟椽葉在上細嚼亦得用翎掃甘遂末一錢與前菜  
一處服之其虫自下

本事治寸白虫方。黑鉛灰炒四錢一服先吃猪肉脯少  
許一時未却用沙糖濃水半盞調灰五更服虫盡下  
白粥將息一日良方療寸白虫用錫沙無美擯椰者  
極佳予宣和中海覺心中多嘈雜意欲飲作又疑虫

漫依良方所說翌日下長虫二条一長二尺五寸頭  
扁闊尾尖銳每寸作一節班班如錦紋一条皆寸斷  
矣寸金謂勞則生熱則生虫心虫曰蛔脾虫寸白  
腎虫如寸截絲縷肝虫如爛杏肺虫如蚕皆能殺人  
惟肺虫為急肺虫居肺葉之內蝕人肺系成故瘵疾  
咯血聲嘶葉所不到治之為難有道藏中載諸虫皆  
頭向下行唯白初一至初五以前頭上行故取葉多  
取月朧以前蓋謂此也

取寸白虫方

盡粉

蜜陀僧各等分

右為末每服二錢用麻油調服空心下頃刻成涎取下

右為末每服二錢用麻油調服空心下頃刻成涎取下

取寸白蛭

錫灰 一兩

木鱉

芎藭蒼

二十文

黃丹 十文

輕粉 十文

右為末猪膏油復如此。大先齋一日晚莫吃飯次

早五更温水吞下分二服

制唾解勞悅肌膚去勞熱

槓榔 一兩半

龍胆 一兩

乾漆 半兩

右細末煉蜜丸如梧子大每服十九至十二丸熱水

吞下

張文仲治寸白虫熬胡粉令速燥平旦作肉臙以菜方

寸七臙中服之有大効

丹治蛇諸虫棟皮細末米飲下二錢七斗門

千金主脾胃有虫食即痛面黃無色疼痛無時必効以石

州蕪荑仁二兩和麩炒令黃色為末非時米飲調之

錢七差

外臺延年治四虫吐水心痛鶴虱三兩為末蜜為丸平旦

漿水服二十丸愈千金方為末空心温醋下虫當出

經驗中宿冷虫寸白每朝空心熱酒調下豆根末三虫服

共虫自出

簡要治諸虫在麓府久不差攪搗半兩炮搗為末每服一

錢至二錢荑蜜煎湯調下空心服

外臺療蛔虫心痛惡心吐水乾溲熱搗蜜和丸服十五丸



日再服

乾汪治寸白虫方狼牙五兩搗末蜜丸如麻子大隔宿不  
夜食明旦以漿水下一合服盡愈

十全治寸白虫以酸石搗東引根一搥淨洗細剉用水三  
升煎取半碗已下去查五更初溫服至明日取下  
虫一大團永絕根本一日吃粥補

本草金櫻東行根平無毒治寸白虫剉二兩入糯米三十  
粒水二升煎五合空心服須臾瀉下

千金治寸白虫茱萸根洗去土四兩切以水酒各二升漬  
一宿平旦分再服凡茱萸皆用細根東北陰者良差  
稍大如指已上者皆不任用

食療蛇虫心痛面青口中沫出臨水取菖蓄葉十斤細切以水三石五斗煮如錫去渣通寒温空心服一升虫即下至重者再服仍通宿不食來日平明服之取寸白虫

昔絲瓜子不以多少

右研為末每服二錢好酒半盞空心調服

竹木香三稜散治腹中有虫面色痿黃一切積滯

黑牽牛

半生半炒多用

大腹子

檳榔

雷丸

錫灰

醋炒

三稜煨

蓬朮煨

木香

大黃

已上各兩

右為細末每服三錢空心用蜜水調下或少糖水亦可須先將燒肉一片口中半爵之休嚥下吐出中

肉汁後服藥

右方有攻炷而下虫者

本事崔元亮海上方治一切心痛無問心久以生地黄一味隨人所食多少搗取汁搜麴作餅或作冷淘食良久當利出虫長一尺許頭似壁宮後不復患劉禹錫傳言方至元十年通事舍人崔抗女患心痛垂氣絕遂作地黄冷淘食之便吐一物可方一寸以來如蝦蟆狀無目足等微似有口蓋為此物所食自此頓愈麴中忌用鹽丹治蛭虫吐清水心用刺取生艾汁宿勿食以肥香脯方寸片先喫令虫聞香次即飲一升必下蛭胸喉中覺有虫上下偏喜聞葱豉油食之香空兩三日

不食開口而卧將葱油葱豉合香收口邊垂當自出引  
而去之但隨所喜物用之亦可外臺

世治心痛稀炊草搗汁酸和服之効有人服此吐虫二条  
終身不發

子和酒官揚仲仁病心氣痛此人常好飲酒初飲三二盃  
必奔走頓頓其是三五十次其酒稍散方能復席飲至  
前量一醉必五七次至明嘔青黃水數日夜變魚腥臭  
六七日始安戴人曰宜涌乃吐虫一条赤黃色長六七  
寸口目鼻皆全兩目膜瞞狀如蛇類以鹽淹干示人  
仲統虫之為病令人吐涎心痛發作有時毒藥不止甘草  
粉蜜湯主之

虫服前毒藥  
不止者宜安之

甘草 二兩

粉 一兩

蜜 四兩

右三味以水三升先煮甘草煮取一升去查內蜜粉攪令和煎如薄粥溫服一升差即止

孫案向大王宮中有一宮人七太尉所寵也忽患一疾凡患惡心則吐虫數条後乃類作七太尉甚愍之累治不差每用殺虫菜則吐虫愈多君孫診之孫曰六脈皆細非虫脈也今雖吐虫乃歲寒而虫不安矣居上藁因時吐虫復用殺虫菜虫為菜所苦不能自安所以吐虫愈多也孫遂用藥不七五服皆一色丸十虫遂不吐明日明再召孫至六脈漸大進前藥其病不作向後謝孫求方乃硫黃附子各一兩並未粳米糊為丸每三十丸米飲

氣血

忍氣則後者  
滯氣脈者  
飲湯作吃者平  
日喜食熱病者  
皆死血

仲烏梅丸治蛇方見傷寒厥陰病

河間正氣天香散治心痛但忍氣則後者 方見諸氣痛門

丹心痛脈澁者有死血又云作時飲湯水下作吃者有死

血 桃仁承氣湯下之 方見傷寒

凡治証必要先問平日起居何如假如 月日平日

喜食熱以致死血 晉於胃口作痛用桃仁 氣湯下之

切記輕者用韭汁桔梗能開提氣血藥中兼用之

經効尖咲散治婦人心痛氣刺不可忍五灵脂淨好者蒲

黃守分為末每用二錢用好醋一杓熬成膏再入水一

盞煎至七分熱服効

世手拈散治心脾疼極驗。詩云草菓玄胡索灵脂并漫

世手拈散治心脾疼極驗。詩云草菓玄胡索是脂并漫

菜酒調三二錢一似手拈却

治心痛劉寄奴末六分玄胡索末四分姜汁熱酒調炒

苗要治丸種心痛及腹脇積聚滯氣筒子乾漆二兩搗碎

炒烟出細研醋煮麩調和丸如梧子大每服五丸至七

丸熱酒下醋湯亦得無時服

外臺治心痛當歸為末酒服方寸匕

丹治心痛亦能治哮喘半夏研碎香油炒姜汁炊餅為丸

姜湯下二十圓

五味醎炙堅條海蛤丸寒條括萎半夏薤白湯表條

桂麻減丸皆治痰飲心痛三妙法也

丹治心痛景效陳年白鯽螺壳洗淨為末熱酒調下一錢

五味各攻

濕痰

偏痛

堅者鹹以炙之

結者辛以消  
散之散者酸  
以收之

半立愈

丹一味牡礪粉酒調一二錢氣實者可用

治痰飲心痛海蛤丸

海蛤

燒為粉研極細過  
數月火毒散用之

瓜蒌仁 帶穰同研

右以海蛤入瓜蒌肉乾濕得兩為丸每四五十九

又方治脾疼

海粉佐香附末用山芎山梔生姜汁煎辣湯為佳

斗門治血氣攻心痛不可忍以蓼根細剉酒浸服之差

世心痛拾九神砂少許每半別人參湯調下一方用白礬

辰砂糊丸好醋吞下神效又方一味辰砂研細醋調服

又方



又方

白礬

為細末每服一錢茶清調下

外臺黃連湯肘後龍胆酒並見卒心痛熱條

仲粉蜜湯脾受肝制而急故虫不安粉蜜之甘緩以安之

方是虫條

膽

心脇痛屬膽

禱方

素少陽所謂心脇痛者言少陽盛也盛者心之所表也九

月陽氣盡陰氣盛故心脇痛也所謂不可反側者陰氣

藏物也物藏則不勤故不可反側也

蚕沙散治男子婦人心氣痛不可忍者脫蚕沙不拘多

少為細末用滾湯泡過漉淨取清水服之立止

又方黃荆子炒焦為末米飲調亦治白帶

運氣

熱邪干心痛肺  
膈或

寒邪干心痛

厥逆

治心痛用洗淨玉簪花根搗濃汁雜和好酒一半熱服  
千金治心腹俱痛以布裹搗薄注上大熨令汗出良

運氣心痛凡熱寒風濕燥五氣之邪皆能干心而痛

蓋心為五藏之主故也

一日熱邪干心經云少陰司天熱淫而勝病心痛肺

膈又云少陰之復暴痞心痛又少陽之勝熱客於胃

煩心心痛又云陽明司天燥氣下臨暴熱至甚則心

痛此在泉之熱為痛治皆以寒劑是也

二曰寒邪干心經云太陽司天寒氣下臨甚則心痛

又云陽明司天之政四之氣寒雨降病心痛又云歲

水大過民病上下中寒煩心燥悸心痛又云歲金不

水大過民病上下中寒煩心燥悸心痛又云歲金不

及炎火乃行復則寒雨暴至心痛又云水鬱之歲民

病寒客心痛又云太陽司天寒淫而勝病厥心痛又

云太陽之復心胃生寒心痛否滿又云少陽在泉主

勝則熱反上行而客于心心痛蓋終之氣寒勝其客

也又云歲火不及寒乃大行病鬱胃蒙昧心痛又云

太陽之勝寒厥入胃則內生心痛皆治以熱劑是也

三曰風邪干心傷胃經云少陽司天之政終之氣風

乃至心痛又云少陽司天風行于地心痛胃脘痛藪

不通又云歲水不及濕乃大行復則大風暴發氣藪

中通於心腹又云木鬱之歲民病胃脘當心而痛藪

咽不通又云厥陰在泉風淫而勝心痛支滿又云厥

風邪干心痛藪  
不通

濕邪干心痛  
飲積

燥邪干心痛

蕪太息

痞滿

寒熱爭中

干心痛

針灸上

陰司天風淫而勝胃脘當心而痛又云厥陰之復

心痛又厥陰之勝胃脘當心而痛治皆以涼劑是也

四曰濕邪干心經云土鬱之發心痛脇膈又云太陰

在泉濕淫而勝病飲積心痛又云太陰之勝火氣內

鬱心痛熱格治皆以熱劑是也

五曰燥邪干心經云陽明之復善太息心痛否滿治

以溫劑是也

六曰寒熱中爭于心經云少陰司天之政寒熱凌犯

而爭於中寒厥入胃心痛三之氣大火行寒氣時至

厥心痛治分寒熱多少調之是也

厥心痛者他歲病干之而痛皆有治也真心痛者心

心痛曰渴當手  
歲自病而痛故夕散旦死且散夕死無治也然心藏

心痛曰渴掌  
中熱眩仆取  
手少陰厥陰

心痛引腰背  
者取足太陽  
少陰手少陽  
督任脈

厥心痛者他歲病干之而痛皆有治也真心痛者心

歲自病而痛故夕發旦死旦發夕死無治也然心藏

之經絡自病在標者其心亦痛而有治經云心手少陰

之脈是動則病噎乾心痛渴而欲飲又心主手厥陰

之脈而生病者心痛掌中熱皆視盛虛熱寒陷下取

之人經云手心主之別名曰內關去腕二寸出于兩

筋之間實則心痛取之兩筋間也又云邪在心則病

心痛喜悲時眩仆視有餘不足調其俞也

靈厥心痛其背相控善瘕如從後觸其心偃僂者腎心痛

也先取京骨崑崙崱針不已取然谷厥病篇下全

心痛引背灸刺法有四

其一取足太陽經此節云取京骨崑崙崱者是其穴也

蓋是太陽之正循脊當心人散故心痛引背取之也  
其二取是少陰經以節云取京骨崑崙不已取然谷  
者是其穴也又經云腎是少陰之脈所生病者煩心  
心痛視盛虛熱寒陷下取之也又經云心痛引腰脊  
欲嘔取是少陰者是也蓋足少陰脈貫脊絡心故亦  
治心痛引背也

其三取是少陽經云心痛引背不得息刺足少陰不  
已取少陽者是也蓋手少陽之脈散絡心包又三  
焦下俞曰委陽是是太陽絡是太陽循脊當心入散  
故亦治心痛引背也

其四取督脈任脈經云背其心相控而痛所治天寃

心痛腹脹者  
取足太陰陽  
明

其十椎及上紀上紀者胃脘也下紀者關元也又云  
心痛當九節次之按已刺按之立已不已上下求之  
得之豆已者是也蓋十椎與九節者替脈也胃脘與  
天突者任脈也

厥心痛腹脹胸滿心尤痛甚者胃心痛也取之太都太白

心痛無脹灸刺法有二

圖

其一取足太陰經此節二取太都太白是其穴也又  
經云脾足太陰之脈是動則病胃脘痛腹脹所生病  
者煩心心下急痛視盛虛熱寒陷下取之又云心痛  
腹脹晝盡然大便不利取足太陰者是也蓋足太陰  
脈從胃上膈注心中故心痛腹脹者取之也

心痛如針刺  
心者取足少  
陰

心痛色蒼引  
少腹者取足  
厥陰

其二取足陽明經云胃病者腹脹胃脘當心而痛食  
飲不下取之三里者是也蓋胃脘當心痛者似心痛  
實非心痛也

厥心痛痛如錐針刺其心心痛甚者脾心痛也取之然

谷太谿

脾心痛而取然谷太谿者故孫真人張潔古謂之接

經也

厥心痛色蒼蒼如死狀終日不得太息肝心痛也取之

行間太衝

心痛色蒼如死狀者取肝其無少腹滿便溲難者亦  
取肝經云心痛引少腹滿上下無常處便溲難刺足



心痛閑居緩  
動作甚者短  
氣者手太陰

心痛有積者  
刺無益心腹痛  
有塊往來上下  
行口渴涎出者  
刺虫

厥陰是也

厥心痛卧者徒居心痛開動作益甚色不變肺心痛也

取之魚際太淵

徒居謂閑居間謂痛緩心痛卧者閑居則痛緩動作  
則益甚者取肺共魚短氣者亦取肺經云心痛但短  
氣不足以息刺手太陰者是也

心痛不可刺者中有盛聚不可取于胸膈中有虫瘕及  
及蛟蛸皆不可取以小針小腸痛懷作痛腫聚往來上  
下行痛有休止腹熱喜渴涎出者是蛟蛸也以手聚按  
而堅持之無令得移以大刺之久而虫不動乃出  
針也

針灸下

集成九種心痛

間使 靈道 公孫 太冲 三里 陰陵泉

素君 心氣痛

巨缺 雄尾 各取一寸 興隆 寫之

撮要 脾脊後 心疼痛

中渚 寫之 忌灸

灸心痛 背 上穴

心俞 南俞

繫心痛 脉弦 肝原穴

脉沉 腎原穴

脈浮 心原穴

脈緩 脾原穴

摘英 冷心痛

任脈諸穴

巨缺

燭針刺之如五歲氣相干而痛脇痛疝痛痞癰皆能痛至心宜審之

王龍心脾疼

上脘

二寸半寫

中脘

二寸半補多寫少

甲心痛不可按煩心巨缺主之

心痛有三垂多羨不得反側上脘主之

心痛身寒難以悅仰心疝衝胃死不知人中脘主之

心痛上搶心不欲食支痛斥膈建里主之

撮要心胸痛并氣改

勞宮

太陵

各三分寫

內關

甲心痛善悲厥逆懸心如飢之狀心愴而驚太陵及間使

主之

手太陽穴

手厥陰穴

心痛如噦嘔血驚恐畏人神氣不多却門主之

難陰維病若心痛

內關穴通陰維

甲脾逆氣寒厥急煩心善噤噫胸滿噉呼胃上逆心痛

太淵主之 千金云肺脹胃逆

心膨痛尺澤主之 千金云心煩悶亂少氣不足以息

心痛卒欬逆尺澤主之血出立止

胸痺心痛肩內麻木天井主之

丹心痛雖數多不吃飯不死若痛止便吃物還痛必須

三五服藥方可吃物

心痛左手脈數熱多脈滿有死血

右手脈實是痰積脈大必是久病

少陽穴

痛止忌吃物早

診治

左脈數者熱澁者死血

右脈實者痰

丙年脈堅實不大便者下之

右脈實者痰者死也

右手脈實是痰積脈大必是久病

右脈實者痰大者久病

脈實宜下

脈宜溫

心痛脈急

心痛脈反洪

滑為虫

肘後羸熱為虫

手足青至節為

真心痛死不治

两手脈堅實不大便者下之

病甚者脈必伏多用溫藥附子之類不可用參朮

心脈微急為心痛引背食不下 全文見虛實論

仲問曰痛腹痛有虫其脈何以別之師曰腹中痛其脈當

沉若弦反洪大故有蛇虫 書

脾脈微滑為蠱毒蝮蝎腹熱 全文見治虛實論

脈關上脈緊而滑者蛔動

肘後羸以下三四寸熱者腸中有虫 全文見診

真心痛手足青至節心痛甚旦發夕死夕發旦死

厥病篇

卒心痛

寒熱

竹治急心疼方

斑猫 七个頭契全

胡椒 四十九粒

右將二味同炒令斑猫焦碎吹去斑猫不用却將吹  
淨胡椒無斑猫末者碾為細末只作一服熱酒調服  
不拘時候

世治暴心痛不可忍者

荔枝核

右為末每服一錢水醋各半盞煎七分稍熱服丹溪

云荔枝核屬金性燥熱

外臺治卒心痛龍膽四兩酒三升煮一升半頓服

肘後治卒心痛黃連八兩一味吹咀水七升煮取五升絞

熱

附後治卒心痛黃連八兩一味咬咀水七升煮取五升絞

實

去查溫飲五合日三服

仲走馬湯治中惡心痛腹脹大便不通

巴豆三枚去皮心炒

杏仁一枚

右二味以綿纏椎令碎熟湯二合捻取白汁飲之當

當下老少量之通治飛尸鬼擊病

袁子虫

治急心疼海上方急救男子婦人心疼禁了牙關欲死

者可急救之隔年蒼曰三五根去皮鬚葉搗為膏將

病人口斡開用銀銅匙將蒼膏送入咽喉中用香油

四兩灌送蒼膏油不少用但得蒼膏下喉中其人即

甦少時將腹中屎停虫病等物化為黃水微便為佳

除根永不再發累曾救得人効一方真香油頓服一

襍方

針灸上

針灸下

蓋亦妙

肘後治卒心痛白熟艾成熟者一升水三升煮取一升去  
查頓服若為客氣中者當吐舌丹溪云艾屬而有火  
服多者有毒炭

治心卒痛東引桃枝一把切以酒一升煎取半升溲熱  
服大効

經云邪客于足少陰之絡令人卒心痛暴脹胸脇支  
滿無積者刺前然谷之前出血如食頃而已不已左  
取右右取左病新設者五日已

摘英治卒心痛不可忍

上脘八分先補後寫覺針下氣行如  
袞雞子入腸為度次取後穴如



虛

氣海湧泉

無積者刺之如食頃而已有積者先散利藥刺之立已如不已再刺後穴

間使支溝三里

丹灸絃內治卒心痛不可忍吐冷酸水及原藏氣少灸豆大

指次指內約文中各一壯如小麥大下火立差 張仲文

甲卒心痛癭癢互相引肘內薦痛小教教然間使主之

卒心痛汗出大敦主之出血立已

心腹中卒痛而汗出石門主之

○胎前心痛

大全治妊娘卒心痛氣欲絕

川芎

當歸

茯苓

厚朴各等分

右水六升煎二升一服

虛熱

滯氣

血

白朮散治妊娠卒心痛欲死不可忍者

白朮 三兩

赤芍藥

二兩

黃芩

一兩半

右以水六升煮取二升半分三服半口令盡微下水

今易產忌桃李雀肉書

羅火龍散治妊娠心氣痛

艾葉末

一半炒

茴香

炒

川練子

炒各半兩

右為末水煎

○產後心痛

大全治婦人血崩心痛甚者名曰殺血心痛小產血過多

而心痛甚者亦然

烏賊魚墨炒醋湯調下

此魚腹內有墨汁過見人過必吐其墨以蔽身

失笑散治心腹百藥不効服之頓愈方見心痛汚血条  
 救急治產後血不盡心腹悶荷葉熬令香為末水煎下  
 方寸匕

大全大崑崙湯治產後血寒心痛

生乾地黄 當歸 獨活 吳茱萸 芍藥

乾姜 甘草 桂心 小草各二兩 細辛 半兩

右為散每服半兩水三盞煎至一盞去渣稍熱服

聖惠治產後惡血衝心痛氣悶絕用桂心三兩搗羅為散

狗膽汁和丸櫻桃大不計時候熱酒磨下三丸

○諸般氣痛

丹氣痛一身睡子裏氣痛皆用芎朮香於菜內行得用

滯氣

河間主氣天香散始婦人一切諸氣或上湊心胸或攻築  
脇肋腹中結塊發渴刺痛月水不調或眩暈嘔吐往  
來寒熱減食方見治虛寒氣血條

丹調氣方

香附四兩 人參一兩 烏藥二兩 砂仁一兩

炙甘草二兩 為細末調服

本事治脾積氣婦人諸般氣痛

香附子

五兩炒去毛赤色正

莪朮醋煮

甘草冬二兩

右治令淨研為細末每服二錢入鹽少許百沸湯點

空心熱服

治一切氣疾丈夫婦人撞心冷氣並皆治之

治一切氣疾丈夫婦人撞心冷氣並皆治之

香附子 一斤 去毛 陳皮 四兩 去白 甘草 一兩生

右為細末每服二錢空心鹽湯點服

丹寬中丸

枳壳為末酒糊丸

婦人患氣痛喜熱物食

二陳湯加木通姜五片煎下保和丸

女子患氣痛要揉者曾服烏沉湯有效又再發

陳皮 古分半 半夏 青皮 半兩 芍藥 三兩 木通

芎 二錢 萊萸 甘草 半錢

分五帖姜三片

明五院君出外怒婦南痞痛不思食脈沉弦

濕痰

熱

此氣抑不通也

半夏 青皮

枳殼 各二分

黃芩

芍藥 各一分

木通 甘草 二分 姜 三片

煎取半盞下保和丸三十丸

三七之嫂怒後氣痛脈沉不思食

青皮 一錢

柴胡 半錢

赤芍藥 半錢

炙草 二分

半夏 一錢

苓 半錢

木通 三分

陳皮 半分

姜 三片

煎取三之一

感村婦人五十七歲氣痛不可按漸痛至足

青皮

芍藥 各三分

川芎

陳皮 各三錢

青皮 芍藥各三分 川芎 陳皮各三錢

寒

炒拍 木通各一分 炙甘草

分三服熱服

本事治婦人室女血氣刺痛不可忍日夜叫喚可憐者一

服見效

芸薑子 肉桂 板桂也 書良姜 浸藥各等分

右干焙為末每服二錢乳香酒調下熱服不拘時候

孟詵心腹中結伏氣杏仁橘皮桂心訶黎勒皮為丸空

心月三十丸無忌

本事和氣散治丈夫婦人一切氣疾他藥不瘳者

甘草炙半兩 白芨一兩 地骨皮一兩 山蜈蚣一兩

實積

藿香 半兩  
白芷 一兩  
紅內消 半兩  
木香 半兩

山慈姑 半兩

右焙干為末每服二大錢空心鹽湯點服余鄉曲有一老墜數世習墜允婦人氣疾惟憑此藥百發百中家十口只以此藥養家

○胃脘痛脅痛胃痺短氣緩急

心肝  
胸脇屬心  
野  
肝病  
虛則胸滿  
引背脇  
實則胸痛  
善太息

終云南風生於夏病在心俞在胸脇又云仲夏善病胸脇此則胸痛屬心故入心部

肝虛則胸痛引背脇肝寒則胸痛不轉側喜太息肝著則常欲蹈壓其胸經云春脈如弦其氣不實而微此謂不及令人胃脘痛引背下則兩脇滿此肝虛而



胸 著則常欲蹈其

濕痰 脈沉遲者寒 痰虛痰

真脈証見於春如此也

仲肝中寒者兩臂不舉舌本燥善太息胸中痛不得轉側  
食則吐而汗出也

肝著其人常欲蹈其胸上先未苦時但欲飲熱旋覆花  
湯主之 方未考

素陽明所謂胸痛短氣者水氣在臧府也水者陰氣也陰  
氣在中故胸痛少氣也

仲胃痺之病喘息欬唾胃背痛短氣寸口脈沉而遲關上  
小緊數括萎薤白白湯主之

括萎實 一枚 搗  
薤白 半升  
白酒 七升

右三味同煮取二升分溫再服

括萎薤白半夏湯治胸痺不得臥心痛徹背右是心痛門  
胸痺心中痞留氣結在胸胸滿脇下逆搶心枳實薤白  
桂枝湯主之 人參湯亦主之

枳實薤白桂枝湯

枳實

四枚

厚朴

四兩

薤白

半斤

桂枝

一兩

括萎實 一枚搗

右五味以水五升先煮厚朴枳實取二升去渣內諸

藥煮數沸分溫三服

人參湯

人參

甘草

干姜

白朮各三兩

右白朮以水八升煮取三升溫服一升日三服

按之滿痛者  
熱痰實痰

痰核方

孫主簿李實之母患胸中痞急不得喘息按之則痛脈  
數且濇兆曰胸痺也曰與仲景三物小陷胸湯一劑和

二劑愈 方見傷寒

仲文飲胸滿者厚朴大黃湯主之

厚朴一尺 大黃六兩 枳實四個

右三味以水五升煮取三升分溫再服

脈寸口脈沉胃中引脇痛胸中百水氣宜服澤瀉湯巨闕

瀉之 澤瀉湯仲景方也見效門

杜壬治胸膈痛徹背心腹痞滿氣不得通及治痰嗽大括

萎去穰取子熟炒別研和子皮麵糊為丸如梧桐子大

米飲下五十丸

汚血

斗門方治胸膈壅滯去痰開胃用半夏淨洗焙干搗羅為末生姜自然汁和為餅子用溫帶裹於慢火煨令香熟水二盞用餅子一塊如彈丸大入鹽半錢煎取一盞溫服能生胸膈壅滯逆大壓痰毒及治酒食所傷其功極效丹鄭仲游年十背此葯有一點相引痛吸氣皮覺急

滑石 一兩

挑仁半兩

炒枳殼 一兩

黃連 半兩

炙甘草 二兩錢

細末每錢半以蘿菔根自然汁研煎熟飲之一日五

六次

仲本年廿七日吃熱補菜又妄自學吐納以致氣亂血熱嗽血消瘦遂此行倒倉法今嗽血消瘦已除目吃炒豆

表

米焯芎間有一點氣梗痛似有一條絲垂映在腰此小腹亦痛大率偏在左邊肝部有惡血行未盡也

滑石 一兩 炒黃丹 二錢 炒枳殼 一兩 黃連 半兩

生甘草 二分 紅花 一錢 柴胡 五錢 桃仁 一兩

細末每一錢半以蘿蔔自然汁益沸服之

恒上清散清利頭目寬快胸腹大胸中不利者悉利於表

黃芪 三錢 甘草 四錢 人參 五錢 葛根 一錢半

防風根 一錢 蔓荊子 半錢

右改咀分作二服每服水一盞半煎至一盞去渣臨

卧温服以夾衣蓋覆面首不語須臾汗為效比之

服藥預一日不語如服藥畢亦一日不語

運氣

胸脇痛引肩

臂者火邪

胸脇痛引少

腹者金邪

針灸上

胸痛

胸脇背肩痛

寫心

腹胸引腰痛

補心

胸大小腹痛

補腎

運氣胸痛有二

其一火邪助心經云歲火太過其則胸中痛脇支

滿脇下痛膺背肩甲兩臂內痛是也

其二金邪傷肝經云歲金太過民病胸痛引背兩

脇滿且痛引少腹又云歲土不及冷乃大行金復

則胸脇暴痛引少腹者是也

內經灸刺胸痛有四法

其一取心經云心病者胸中痛脇支滿脇下痛膺

背肩脾間痛兩臂內痛虛則胸腹大脇下其相引

而痛取其經少陰太陽舌下血者其變病刺都中

血者是也

胸脇髀膝

痛取膽

轉筋引胸

痛刺筋

胸滿  
悅息面赤者  
取挂骨人迎

其二取腎經云腎虛則胸中痛大腹少腹痛取其  
經少陰太陽血者按刺法不令補寫但言取血王  
註謂先去血脈後調虛實者是也

其三取膽經云胆足少陽脈所生病者胸脇助髀  
膝外皆痛詳盛虛熱寒陷下取之也

其四取筋經云手心主之筋其當而過者支轉筋  
前反胸痛息責治在燔針刮刺以知為數以痛為

輸又足太陽之筋是少陽之筋病皆引胸痛治在  
燔針刮刺以知為數以痛為輸也

灸刺胸滿有三法

其一取氣海經云膻中者氣之海其膺上在于柱

嘔泄病癰者  
取足厥陰  
面腫言難者  
取足陽明

針灸下  
胸痛

骨之上下前在于人迎氣海有餘者氣滿胃中悅  
息面赤審守其輸而調其虛實無犯其害蓋拄骨  
許昌滑壽謂肩脾上際會處者是也  
其二取肝經云肝足厥陰脈所生病者胸滿嘔逆  
飧泄狐疝遺溺閉癰詳盛虛熱寒陷下取之也  
其三取胃經云厥胸滿面腫脣漂潔然暴言難甚  
則不能言取足陽明是也

集成胸脇痛不可忍

期門四分

章門六分灸七壯

行間正壺湧泉

東陽又法

期門 治皮二寸

支溝

膽俞

治皮一寸半



任脈

腎

脾

甲胸滿痛璇璣主之

胸脇痞滿痛引胸中華蓋主之

胸脇痞滿痺痛骨疼飲食不下嘔逆上氣煩心紫宮主之

胸中滿不得息脇痛骨疼喘逆上氣嘔吐煩心玉堂主之

胸脇背相引痛心下脘膈嘔吐多唾飲食不下幽門主之

胸脇痞滿痛引膈不得息悶亂煩滿不得飲食靈墟主

之 滿一作壅

胸膈痞滿却引背痛卧不得轉側胸鄉主之

大氣不得息息即胸脇中痛實則其身盡寒虛則百節

盡縱大包主之

胸脇痛善大息胸中膨膨然立墟主之

胸滿  
心包

小腸  
任脈

腎

胃

胸中痛天容主之

胸脇痞滿勞宮主之

胸痺引背時寒間使主之

胸滿不得息頭領腫陽谷主之  
千金云陽溪

胸脇痞滿菴塞飲食不下嘔吐食復還出中庭主之

胸脇痞滿瘕瘕引臍腹痛短氣煩滿巨門主之

胸脇痞滿不得息欬逆乳癰洒淅惡神封主之

胸脇痞滿菴逆不通呼吸少氣喘息不得舉臂步即主之

胸脇痞滿惡聞人聲木音巨虛上廉主之

胸下滿痛膺腫乳根主之

胸脇痞滿喘逆上氣呼吸肩息不知食味氣戶主之

胸脇支滿腹中切痛

脾 肝

胸脇脹腸鳴切痛太白主之 一云胸脇支滿腹中切痛

撮要胸滿血膨

期門 一今治皮向外一寸半寫

甲傷食脇下滿不能展轉反側目青而嘔期門主之

暴脹胸脇堵滿足寒大便難面唇白時時嘔血太衝主之

胆

胸中暴滿不能眠軀筋主之

胸脇堵滿寒如風吹狀俠溪主之

胸脇滿頭痛項內寒熱外丘主之

多卧善唾胸滿腸鳴三間主之

仲夫脈當取太過不及陽微陰弦即胸痺而痛所以然者

責其極虛也今陽虛知在上焦所以胸痺心痛者以

大腸  
脈微弦為胸痺

白色粗理善  
胸痺

氣

其陰弦故也

白色粗理者肺火肺火則多飲善病胸痺

全又見  
診下左

脇偏踈者肺偏傾肺偏傾則胸偏痛

胸痺短氣緩急

仲胸痺胸中氣寒短氣茯苓杏仁甘草湯主之橘枳姜湯

茯苓杏仁甘草湯

茯苓 三兩

杏仁 五十个

甘草 一兩

右三味以水一斗煮取五升温服一升日三服

橘枳姜湯

橘皮 一斤

枳實 三兩

生姜 半斤

右三味以水五升煮取二升分温再服

寒

千金治胸痺氣滿壅心菑不利枳實二兩麩炒微黃為末

非時以清粥飲調下二錢 聖惠方曰

仲胸痺緩急者蕙苡仁附子散主之

蕙苡仁 十五兩 大附子 十枚炮

右二味并為散分寸七日三服

煩躁

虛煩

胎前產後煩躁

懊懣

瞢悶

大法

恒煩躁發熱論。黃帝針經五亂篇云氣亂於心則煩心

審嘿倪首靜伏云六氣在於心者取少陰心經之俞又

云咳嗽煩寃者是腎氣之逆也又云煩寃者取足少陰

又云煩寃者取足太陰仲景云心之為二煩也燥也蓋

運氣  
熱助心實  
煩躁

火入於肺則煩於  
入腎為躁俱在於者腎道孔通於  
肺母也大抵煩燥者皆心火為病心者君火也火旺則  
金燄水虧則火獨存故肺腎合而煩躁焉又脾經絡於  
心中心經起于心中二經相搏濕熱生煩者擾擾心亂  
兀兀欲吐怔怔不安躁無時而熱冷汗自出少時則止  
經云陰躁者是也仲景以梔子色赤而味苦入心而治  
煩豔豔色黑而味鹹入腎而治躁名梔子豔湯乃神品  
之藥也若有宿食而煩者梔子大黃湯主之

運氣煩躁有二

一曰熱助心火煩躁經云少陰之復燠熱內作煩躁  
孰寢又云少陽之復心熱煩燥便數憎風是也

寒攻心虛煩

躁

診

內熱曰煩故心擾

外熱曰燥故体欲

裸

獨煩不躁屬熱

惟悸而煩為寒

獨躁不煩而屬

寒惟火邪躁

為熱

二曰寒攻心虛煩燥經云歲水太過寒氣流行邪害

心大病身熱煩心煩悸陰厥是也

成煩為擾擾而煩燥為憤躁之躁合而言之煩躁為熱也

折而言之煩陽也躁陰也煩為熱之輕者躁為熱之甚者

無擇內熱曰煩外熱曰躁

書

謹按光賢治煩躁俱作有屬熱者有屬寒者治獨煩

不躁者多屬熱惟悸而煩者為虛寒治獨躁不煩者

多屬寒惟火邪者為熱蓋煩者心中煩胸中煩為內

熱也躁者身体手足躁擾或裸体不欲近衣或欲在

井中為外熱也內熱者有本之熱故多屬熱外熱者

多是無根之火故屬寒也

煩躁厥逆不  
安死

脈人內外俱虛身體冷而汗出微嘔而煩握手足厥逆体

不得安靜者死

### 虛煩

館

活人云虛煩似傷寒非傷寒也成無已云傷寒有虛  
煩有心中煩有胸中煩二說不同考之本書成無已  
之言實出仲景活人無據然往往有非目傷寒而煩  
者今故兩存之立虛煩一門於此心部傷寒煩一門  
於傷寒部

無擇虛煩身不覺熱頭目昏疼口乾咽燥不渴清清不寐

皆虛煩也

診治

起卧不安謂  
之煩

保起卧不安眼睡不穩謂之煩宜拖豉湯竹葉石膏湯



方並見傷寒

但煩熱者虛煩也諸虛煩熱與傷寒相似但不惡寒身  
不疼痛故知非傷寒也不可發汗頭不痛脈不緊數故  
知非裏實也不可下病此者內外皆不可攻攻之必遂  
損竭當與以湯葉若嘔者與橘皮湯一劑不愈再與之  
孫真人云此法數用有效

竹葉石膏湯 方見傷寒門

橘皮湯

橘皮 一兩半

甘草 炙半兩

浙人參 一分

竹茹 半兩

右剉如麻豆大每服五錢水一盞半姜三片棗一枚  
煎至七分去查食前服

熱  
但煩熱者請  
熱去痰

煩蒸怔忡心  
亂者安神

無擇淡竹茹湯治心虛煩悶頭疼短氣內熱不寐心中悶  
亂及婦人產後心虛驚悸煩悶欲絕

麥門冬 去心

小麥 各二兩半

甘草 炙一兩

人參

白茯苓 各一兩半

半夏 湯洗二兩

右為剉散每服四大錢以二盞姜七片棗三個淡竹

茹一塊如指大煎至七分去渣食前服

垣朱砂安神丸治心亂煩熱怔忡心神顛倒兀兀欲吐

胸中氣亂而熱有似懊懣之狀皆膈上血中伏火蒸蒸

而不安宜用權法以鎮陰火之浮行也以養上焦之元

氣用甘草之甘溫補之又為長生陰血之勝藥也以補

其不足以黃連去心煩除濕熱之勝藥也以補其不足

四

以朱砂納浮之火而

安神也

朱砂

一錢另研水飛陰干

黃連

去頂揀淨秤一錢二分半酒洗

炙甘草

半錢

酒生地黃 三分

酒當歸身

半錢

右仲先以朱砂水飛如塵細研另搗四味為極細末和勻漿水浸蒸餅為丸如米大每服十五丸津嚥下食後

朱砂安神丸治心煩懊懷反復心亂怔忡上熱胸中氣

亂心下痞滿食入反出

朱砂 四錢

黃連 五錢

生甘草

二錢半

右為極細末蒸餅為丸如大黃米大每服十九津下

煩於下利後者吐之

煩於汗出不解者刺之飲湯

煩欲入井脈伏口渴手心熱者下之

仲下利後更煩按之心下濡者為虛煩也  
旋子鼓湯主之  
方見傷寒部煩門

素帝曰有病身熱煩滿不為汗解此為何病岐伯曰汗出而身熱者風也汗出而煩滿不解者厥也病名曰風厥帝曰願卒聞之岐伯曰巨陽主氣故先受邪以陰共其為表裏得熱則上從之從之則厥也帝曰治之奈何岐伯曰表裏刺之飲之服湯  
評熱論謂針足太陽少陰也飲之湯謂仲景上逆下氣  
麥門冬湯之類也

丹女子年二十餘歲在室素強健六月間發煩悶困憊不食凡發時欲入井六脈皆沉細而弱數兩日後口微渴衆以為病暑治不效四五日加嘔而人瘦手心極熱喜

在暗處漸成伏脈時妄語予急制局方妙香丸如黃實  
大以井水下一丸半日許大便稠菜已出矣病無退減  
遂以麝香水洗菜以針穿三竅次日以凉水送下半日  
許大便稠痰數升是夜得睡因頓伏枕旬日而愈目記  
金匱云昔肥而今瘦者痰也遂作此藥治之  
妙香丸丹溪云疏決腸胃制伏木火藥

辰砂 飛研九兩  
牛黃  
龍腦  
膩粉  
麝香  
研各三兩

金箔 九十片  
巴豆  
三百十五枚去皮膜炒熟研如面油

右合研勻煉黃蠟六兩入白沙蜜三分同煉令勻為  
丸每兩作三十九丸如要藥速行即用針刺一眼子冷水  
浸少時服即效更療小兒百病丸如菟豆大

煩不得眠者  
破飲補虛

虛  
心脈腎脾虛  
皆煩

無擇溫胆湯治大病後虛煩不得眠方見不得眠門

仲酸棗湯治虛勞虛煩不得眠方見不得眠門無擇比仲景方多桂心人參石膏必

芎右丸法治熱煩前五法煩熱怔忡知熱在心肺也

故用竹葉石膏辰砂鎮墜其熱使下行也第六法煩

而下利知熱在下也故用梔豉上吐之第七法煩滿

而汗出不解知表裏有邪故表裏刺之飲湯第八法

脈沉口渴手心熱知熱不在表也故用妙香丸下之

第九十法溫胆酸棗治不得眠也

凡心虛則煩心肝腎脾虛亦煩心經云夏脈者心也

其不及則令人煩心

又云肝虛腎虛脾虛皆令人体重煩寃者是知煩多

運氣

熱助心實煩

寒制心虛煩

金攻肝虛煩

土攻腎虛煩

生於虛也

運氣煩有五

一曰熱助心實而煩經云少陰司天熱淫而勝病胸中煩熱嗌乾又云少陽司天火淫而勝病煩心胸中熱又云少陽之勝煩心心痛治以鹹寒是也

二曰心從寒制而煩經云太陽司天寒氣下臨心氣上從寒清時舉火氣高明心熱煩是也

三曰金攻肝虛而煩經云升升金太過燥氣流

行肝木受邪民病体重煩寃是也

四曰土攻腎虛而煩經云歲土太過雨濕流行腎水受邪民病体重煩寃又云歲水不及濕乃大行民病煩

木攻脾虛煩

寬是痿是也

五曰木攻脾虛而煩經云歲木太過風氣流行脾土受

邪民病休重煩寬蓋肝虛腎虛脾虛皆令人体重煩

寬故金太過則肝虛土太過則腎虛木太過則脾虛凡

此三大過之歲則肝腎脾受攻而虛皆病体重煩寬也

灸刺煩心有四

其一取心輪經云心主手厥陰心包絡之脈所生病者

煩心心痛掌中熱詳盛虛熱寒陷下取之又云氣肌

于心則煩心密嘿俛首靜伏取之手少陰心主之輪也

其二取腎膀胱輪經云腎足少陰之脈所生病者煩心

心痛痿厥足下熱痛視盛虛熱寒陷下取之又云舌

針灸

煩心掌熱怒

煩心足熱取腎



煩而振寒  
無汗取肺

煩而瘕泄水  
閉取脾

熱

縱涎下煩燒取足少陰又云足少陰之別名曰大鍾

當踝後繞跟別走太陽其病氣逆則煩罔取之而別

也又汗出煩滿不解表裏取之巨陽少陰也

其三取肺輸經云肺手太陰之脈所生病者煩心胸

滿視盛虛熱寒陷下取之又云振寒洒洒鼓顛不得

汗出腹脹煩悅取手太陰是也

其四取脾輸經云脾足太陰之脈所生病者煩心心

下急痛瘕瘕泄水閉視盛虛熱寒陷下取之是也

胎前虛煩

大全竹葉湯治妊娠苦煩罔名子煩

防風 去芦

黃芩

麥門冬

去心各三兩

白茯苓

四兩

右劉散每服四錢水一盞半竹葉十數片煎七分去

查溫服

一母丸治子煩似虛煩不得卧者

即知母丸但用棗肉  
考丸以人參湯嚼下

右是日月數  
未足欲產門

治子煩口乾不得卧用黃連去鬚為細末每服一錢粥

飲調下

產後虛煩

大令治產後餘血不盡奔心煩悶生藕汁飲二升甚效。

竹瀝亦得

治產後餘血攻心或下血不止心悶面青冷氣欲絕為

血一盞頓服如不定更服立效

餘血奔心

虛實

短氣虛悸者

補之

不得眠者吐之

產後血氣煩生地黄汁清酒各一盞相和煎一沸分二服

治產後虛煩蒲黃以東流水和服方寸極良

治產後短氣欲絕心中煩悶竹葉湯

竹葉 切細 麥門冬 小麥 各一升 甘草 一兩

生姜 二兩 大棗 五枚

右切以水一斗煮竹葉麥至八升去查納餘藥煮

取三升去查溫服虛悸加人參二兩少氣力加粳米

五合

雲岐產後虛煩不得眠芍藥散湯

芍藥 當歸 芍子 各五升 香豉 半合

右如梔子豉湯修服產後傷寒便同下後變証 此方 雲

熱

重可去也

芎藭煩熱  
頭痛者柴胡  
不痛者黃芩

雲岐法不若仲景  
酸棗湯穩當

大舍以葉湯方見虛條

經驗治產後煩躁禹餘糧一枚狀如酸餛者入地埋一半

四面緊築用炭一秤按項火一斤煨去火三分耗二為

度用濕砂土卷一宿方取打去外面一重只使裏內細

研水淘澄五七度將帟襯乾再研數千遍患者用甘草

煎湯調二錢七只一服立效

仲三物黃芩湯治婦人在草蓐自發露得風四支若煩熱

頭痛者與小柴胡不痛但煩者此湯主之小柴胡湯方見傷寒

黃芩一兩 芩參二兩 乾地黃四兩

右三味以水八升煮取二升溫服一升多吐下虫

禱方

婦人產中虛煩亂嘔逆安中益氣竹皮大丸主之

生竹茹 二分 石膏 二分 桂枝 一分

甘草 七分 白薇 一分

右五味末之棗肉和丸彈子大以飲一丸日三夜二  
服有熱者倍白薇煩喘者加柏實一分

躁

火寒

躁煩欲入坐井  
口渴手心熱脈伏  
為火不渴手不熱  
脈虛為寒

諸躁狂越皆屬於火

全文見診。丹溪治一女子躁煩欲入井中口渴心熱脈伏者

妙香丸下之愈此乃火之躁也

陰盛發躁名曰陰躁欲坐井中宜以熱葉治之  
成無已云雜躁

欲坐井中但飲水不得入口是也

恒陰躁之極欲坐井中陽已先亡豎猶不悟復指為熱重

以寒藥投之其死也何疑焉况寒凉之劑入腸周身之火得水則外走

活霹靂散方見煩躁

診躁治見煩躁

懊懷

懊懷即虛煩之劇者治法並見虛煩門成無已云懊者懊惱之懊懷者鬱悶之貌即心中懊懊惱惱煩煩懷懷鬱鬱然不舒暢憤憤然無柰比之煩悶而甚者懊懷

瞽悶

瞽悶亦虛煩之甚者治法並見傷寒虛煩同蓋瞽者

運氣

內熱外寒

虛中有痰

昏也悶者煩也允瞽而不悶者名曰昏迷悶而不瞽

名虛煩今日瞽悶者謂昏迷虛煩併病許學士所謂

懊懣終夕不得卧心中無曉會處者是也

運氣瞽悶皆屬內熱經云火鬱之發民病瞽悶懊懣

又云太陽司天之政三之氣寒氣行民病心熱瞽悶

不治者死是也



譫妄 產譫妄 循衣撮空 飛尸鬼症

丹虛病痰病有似邪祟論。血氣者身之神也神既衰乏

邪目而入理或有之善夫血氣兩虧痰客中焦妨碍升

降不得運用以致十二官各失其職視聽言動皆有虛

妄以邪治之其人必死吁哉。寬乎。誰執其咎憲慎之子

傳兄年拾柒樹時暑月目大勞而渴恣飲梅漿又連得  
火驚三四次妄言妄見病似鬼邪診其兩手皆虛弦而  
帶沈數予曰數為有熱虛弦是大驚又梅酸之漿鬱於  
中脘補虛清熱導去痰滯病乃可安遂與人參白朮陳  
皮茯苓連守菓濃煎湯入竹瀝姜汁與旬日未効衆  
皆尤藥之不對予脈之知其虛之未定與痰之未導也  
仍與前方入荆瀝又旬日而安。外弟戚一日醉飽後  
亂言妄見詢之係伊亡兄附体言生前事甚的乃許在  
邊叱之曰非邪食魚鯉與酒太過痰所為耳灌益湯一  
大碗吐痰一二升汗目大作困睡一宵而安。金氏婦  
北年暑月赴筵歸乃姑詢其坐次失序遂赧然自愧因



此成疾言語失倫其中有多問一句曰奴奴不是脉大  
卒皆數而弦予曰此非邪乃病也但此補脾清熱導痰  
數日當自安其家不信邀數巫者噴水而呪之旬餘而  
死或問曰病非邪而以邪治之何處至於死予曰暑月  
赴宴外境蒸熱辛辣適口內境鬱而况舊有積痰加之  
愧悶其痰與熱何可勝言今乃驚以治尺是驚其神而  
血不寧也噴以法水是瀦其体密其膚使汗不得泄汗  
不出則蒸熱內燔不寧則陰消而陽不能獨立也不死  
何俟或曰外臺秘要有禁咒一料庸可廢乎予曰移精  
變氣乃小術耳可治小病若內虛邪外有虛邪當用正  
大之法自有成式昭然可考然符水惟南<sub>有</sub>熱痰一呷涼

冷胃熱得之豈不清快亦可取安若內傷而虛與冬令  
嚴寒符水一咽必冰胃而致害彼鬱熱在上熱邪在表  
頃以汗解卒得清冷膚滕固密熱何由解必致內攻陰  
陽離散血氣乖爭去死為近

伴邪笑使寬魄不安者血氣少也血氣少者屬於心心氣  
虛者其人則畏合目欲眠夢遠行而精神離散寬魄妄  
行陰氣衰者為癩陽氣衰者為狂

本事治目驚言謔顛錯不能服溫藥宜遠志丸

朱砂

半兩入射  
少許同研

金箔

五片

遠志

南星

白附子

白茯苓

酸棗仁

人參

各半兩

右為細末煉蜜丸如桐子大朱砂為衣每服三十丸

萸芎湯下食後臨卧服

茯神散

茯神

熟干地黄

白芍藥

川芎

當歸

桔梗

白茯苓

遠志

人參

已上各等分

右為細末每服二錢水一盞灯心棗肉同煎至七分不拘時候。宋明遠教授母七十四歲因我馬驚疾如上証服此二方得力

運氣

火助心實讓

妄而宜鹹寒

運氣讓妄即傷寒家讓妄也其病有二

一曰火邪助心經云歲火太過上臨少陰少陽病友

讓妄狂越又云火太過曰赫曦其動炎灼妄擾又

云少陰所至為讓妄又云少陰之復悵慄讓妄又

寒攻心虛謔  
妄有宜甘熱

風

卒中風醒後

謔妄者為中

風

云少陽之勝心痛煩心善驚謔妄治以鹹寒是也

二曰寒邪傷心經云歲水太過寒氣流行邪害心火

病身熱煩心躁悸陰厥上下中寒謔妄上臨太陽

得而妄冒又云陽明司天之政四之氣寒雨降振

慄謔妄治以甘熱是也

無擇加減續命湯治中風或歌笑或笑語無所不及

麻黃 三兩 人參 桂枝 白朮 各二兩 當歸 一兩

防己 黃芩 甘草 白芍藥 芍藥

杏仁 各一兩

右剉散每服四大錢水一盞半棗二個煎七分去渣

不以時候

禳方

卒衝惡心或  
脹滿吐利者  
為鬼症

病者卒心腹脹滿吐利不行如乾霍亂狀世所謂衝惡  
是也由人精神不全心中多恐遂為邪鬼所擊或附着  
沉沉默默寢言謔語誹謗罵詈許露大事不避譏嫌  
中好言未然禍福及至其時毫髮無失人有起心已知  
其肇登高涉險如履平地或悲泣呻吟不欲見人如醉  
如狂其狀萬端但隨方俗考驗治之

羅八毒赤散治男子婦人染有神鬼謂之鬼症病

雄黃 礬石 朱砂 牡丹皮 附子炮

梨芦 巴豆各一兩 蜈蚣一條

右八味為細末煉蜜為丸如小豆大每服十九冷水送

下無時

本事治飛尸者遊走皮膚穿藏府每發刺痛變作無常遁  
尸附骨入肉攻擊血脈每發不可得近見尸喪間哀笑  
便發風尸者淫濯四支不知痛之所在每發昏沉得風  
雪便作沉尸纏骨結藏衝心脇每發絞切遇寒便作注  
尸者舉身沉重精神錯雜常覺昏脹每節氣致變輒大  
惡皆用此方

忍冬藤葉剉數斛煮令濃取汁煎之服如雞子大一枚  
日三太乙神精丹蘇合香丸治此疾第一  
目喪驚憂悲哀煩惱感尸氣而成諸變動不已似冷  
熱風氣觸則發雄朱散

雄黃

朱砂

桔梗炒

羌活

芍藥

鬼箭炒

當歸

升麻

川烏

龍齒

犀角

白姜炒

川芎

南星炮

山梔子

陳皮

木香

白朮

虎頸骨醋炙

紫蘇子炒

莽草

枳壳

檳榔

黃芩已上各等分

麻黃半兩

蜈蚣二條酒炙

乾蝟炒一分

右細末每服二錢酒調下日三服

項在徽城日常修合神精丹一料庚申予家一婦人夢中見二蒼頭一在前一在後手中待一物前者云到也未後應云到也擊下爆然有聲遂覺後心一點痛不可痛忍昏悶一時許予忽憶神精丹有此一証取三粒令服之至時過斤少婦頃已無病矣云服藥竟痛止神

邪氣

醒令如常矣日後相識稍有邪氣共一二服無不應驗  
方在千金中治中風之要藥但近世少得曾青磁石為  
難合兩

無擇還竟湯治卒中惡奄忽氣絕口禁不用

方是治卒中暴厥門與仲景方同但加桂也

千金五邪湯治邪氣啼哭或噉或笑

禹餘糧 防風 桂心 芍藥 遠志

獨活 甘草 白朮 人參 石膏

牡蠣 秦艽各二兩 防己 菖蒲 茯苓

雄黃 蛇蟻各一兩

右咬咀每服五錢水三盞煎至七分盞服之



茯神湯治五邪氣入人體中見鬼妄語有所見聞心悸

跳動恍惚不定

茯神 人參

菖蒲 官桂 茯苓 各三兩

赤小豆 四十个

右吹咀每服五升水三盞煎至七分服之

仲大棗湯治婦人悲傷欲哭象如神灵

方見肺部悲門

產後譫妄



雲岐奪命散治產後血暈入心經譫言顛倒健忘失忌

沒藥

血竭 等分

右研細為末產後更用童子小便其細酒各半盞煎

一二沸調下二錢良久再服其惡血自下行

一婦人產後譫

妄如有神灵諸藥不効用此兩服而愈

扶熱

扶寒

又方治產後敗血衝心發熱狂言奔走脈虛大者

乾荷葉 生乾地黄 牡丹皮 等分

右三味濃煎湯調蒲黃二升一服即定

郭氏論產後乍見鬼神者何答曰心主身之血脉目產耗傷血脉心氣虛則敗血停積上于於心心不受觸遂致心中煩躁卧起不安乍見鬼神言語顛錯墜人不識呼為風邪如此但服調經散每服加龍胆一捻得睡即安

後藥 琥珀 金細研 桂心各牙 芍藥 麝香研

當歸各一分 細辛半升

右為末每服半升生姜汁温酒各少許調服

大牟治方產一日見鬼言語顛倒用蘇合香丸一升重以

熱

童便調服即醒神思如故

雲岐治產後發熱狂言奔走脈虛大者四物湯加柴胡如  
不愈加小柴胡加生乾地黃等分煎服亦可

廣濟方治產後血暈心忪不識人神言鬼語氣急欲絕

芍藥

甘草

丹參

並咬咀  
各一兩

生地黄汁一升

生姜汁

白蜜一合

圖

右水二升芍藥三味取八合下地黃生姜汁蜜分為

二分

大傘治產後敗血及邪氣入心如見祟物顛狂用大辰砂

一二分重研極細用乳汁三四茶匙許調仍搗紫頂活

地龍一條入菜候地龍滾三滾取出地龍不用不令帶

藥出但欲地龍身上涎耳却入無灰酒與前乳汁相合  
七八分盞重湯溫過疾作分三二服

栢子仁散治產後狂言亂語皆由內虛敗血積氣邪氣

改心

栢子仁

遠志去心

人參

桑寄生

防風

琥珀另研

當歸炒

生地黄

甘草等分

右為簾末先用白羊心二個切片以水一大盞半先

煮至九分去羊心入藥末五分煎至六分去渣無

時服

循衣撮空

海藏婦人血風証目大脫血崩漏成前後血目而枯其燥

熱不除循衣撮空模床閉目不省擲手揚視搖動不寧  
錯失語神脈弦而虛內燥熱之極也氣蘧莫于不潤  
下通燥此為難治宜生地黃黃連主之

川芎

生地黃

當歸各七分

赤芍藥

梔子

黃芩

黃連

各三分

防風一兩

右為麤末每服三分水三盞煎至七分去渣取清飲

無時徐徐與之若脈實者加大黃下之

大承氣湯氣藥也自外而之內者用之生地黃黃連湯  
血藥也自內而之外者用之氣血合病循衣撮空証  
同自氣而之血血而復之氣大承氣湯下之自血而  
之氣氣而復之血地黃黃連湯主之二者俱不大便

華陀病人循衣縫謔語者不可治

病人陰陽俱絕掣手衣撮空妄言者死

飛尸鬼症

卒暴中惡心腹脹滿吐利謔言妄語是也附下謔妄

雜方條

喜咲不休

喜咲皆屬心火經云心藏神神有餘則咲不休又云  
在藏為心在聲為咲在志為喜又云火太過為赫曦  
赫曦之紀其病咲瘡狂妄又云少陰所至為喜咲  
是也又云精氣并於火則喜

河間笑蕃茂鮮淋舒榮彰顯火之化也故喜為心之志也

熱痰

喜極而咲者猶燔燥火喜而鳴咲之象也故病咲者心  
火之甚也

子和戴人路經古亳逢一婦病喜咲不止已半年矣衆鑿  
治者皆無術矣求治于戴人戴人曰此易治也以滄塩  
成塊者二兩余用火燒令通赤放冷研細以河水一大  
碗同煎至三五沸放温分三次啜之以釵探於喉中吐  
去熱痰五升次服火劑火主苦解毒湯是也不教日而  
咲定矣內經曰神有餘者咲不休也所謂神者心火是  
也火得風而熖故笑之象也五行之中惟火有笑矣常治

一老男子咲不休口流涎黃連解毒湯加  
半夏竹葉竹瀝姜汁而咲止矣

針灸

刺灸喜咲獨取心主一經經云心主手厥陰之脉是

獨取手厥陰

虛實

上虛下實

動則病而赤目黃喜笑不休詳盛虛熱寒陷下取之也

健忘

丹健忘精神短少者多 亦有痰者

靈黃帝曰人之善忘者何氣使然岐伯曰上氣不足下氣

有餘腸胃實而心肺虛虛則榮衛留於下久之不以時

上故善忘也大忒篇

千金孔子大聖知枕中方

龜甲

即龜板  
占取者

龍骨

遠志

菖蒲

右四味等分為末酒服方寸七日三服常服令人

聰一云食後水服。衍義云龜甲以其靈物家用

治多忘方



菖蒲 二分 茯苓 人參 各五分 遠志 七分

右五味為末酒服方寸匕日三夜一五日知神良

局方定志丸治善忘安神定志方見服門

海千金翼聖惠同補心虛治健忘令人耳目聰明用戊子

取開心同不忘方

菖蒲

遠志 各一分

右搗為末服方寸匕食後令人耳目聰明從外見裏

千里之外令人長三去三百病毒不能偽

肘後治人心孔昏塞多忘喜誤丁酉日密自至市買遠志

着巾角中還為末服之勿令人知

腎盛怒而不止則傷志志傷則喜忘則前言

全文是  
診生死

腎虛

汚血

運氣

心火虛

禱方

針灸

診

無髑髏者善忘

血并於下氣并於上亂而喜忘 全文見刺虛實

運氣善惡皆屬心火虛經云火不及曰伏明伏明之

紀其病昏惑悲忘又云太陽司天寒氣下臨心氣上

從善忘又云太陽之後甚則一心善忘善悲是也

本事商陸花主人 心昏塞多忘喜悞取花陰干百日搗

末日暮水服方寸匕 卧思念所欲事即於眼中自覺

集成健忘

列缺心膻神門中脘三里

少海灸

無髑髏者心高心高則滿于肺中悅而善忘難

以言 全文見診

諸痛門

寒熱

諸部之痛各入本門如痛風入痺門目痛入目門也

此特痛之大法耳

素黃帝問曰余聞善言天者必有驗於人善言古者必有  
合於今善者言人者必有厭於已如此則道不惑而要  
數極所謂明明也今余問於夫子今言而可知視而可  
見捫而可得令驗於已如蒙解惑可得而聞乎岐伯  
再拜稽首對曰何道三問也帝曰鬼聞人之五藏卒痛  
何氣使然岐伯對曰經脈流行不止周環不休寒氣入  
經而稽遲泣而不行客於脈外則血少客於脈中則氣  
不通故卒然而痛帝曰其痛卒然而止者或痛甚不休  
者或痛甚手可按者或按之而痛止者或按之無益者

寒客脈外痛  
得之止

寒客脈中痛  
不可按

或喘動應手者或心背相連引而痛者或脇肋些少  
腹相引而痛者或腹痛引陰股者或痛宿昔而成積者  
或卒然痛死不知人少間復生者或痛而嘔者或後泄  
者或痛而閉不通者凡此諸痛各不同形別之奈何岐  
伯曰寒氣客于脈外則脈寒脈寒則縮蹇縮蹇則脈絀  
急絀急則外引小絡故卒然而痛得是則痛立止目重  
中於寒則痛久矣是古迫切難也

寒氣客於經脈之中其是氣相薄則脈湍湍則痛而不  
可按也

寒氣稽留是氣從上則脈充大而血氣亂故痛甚不可  
按也

寒客腸胃

按之痛止

寒客脊脈按無

益

寒客衝脈痛喘

動

寒客背俞痛

引心背

寒客厥陰痛

引脇肋少腹

寒客陰股痛

引少腹

寒氣客於腸胃之間膜原之下血不得散小絡急引故

痛按之則血氣散故按之痛止

寒氣客於俠脊之脈則深按之不能及故按之無益

寒氣客於衝脈衝脈起於閔元隨腹直上寒氣客則

脈不通脈不通則氣目之故喘動應手矣

寒氣客於背俞之脈則血脈泣脈泣則血虛血虛則痛

其俞注于心故相引而痛按之則熱氣至熱氣至則痛

止矣治見心痛

寒氣客於厥陰之脈厥陰之脈者絡陰器繫於肝寒氣

客於脈中則血濡脈急故脇肋與少腹相引痛矣治見脇痛

厥氣客於陰股寒氣上及少腹血泣在下相引故腹痛

寒客膜原

卒成積

寒客五藏

痛如死狀

寒客腸胃痛

嘔

寒客腸痛

地黃十腸痛閉

引陰股 治見腹痛

寒氣客於小腸膜原之間絡血之中血泣不得注於大經血氣稽留不得行故宿而昔積矣 治見積

寒氣客於五藏厥逆上泄陰氣竭陽氣未入故卒然痛死不知人氣復反則生矣

寒氣客於腸胃厥逆上出故痛而嘔也 治見吐

寒氣客於小腸小腸不得成聚故後泄腹痛矣 治見滯下

熱氣留於小腸腸中痛痺熱焦渴則堅乾不得出故痛

而閉不通矣 治見秘結

帝曰所謂言而可知者也視而可見奈何岐伯曰五藏六府因盡有部視其五色黃赤為熱白為寒青黑為痛

陰陽

先痛後腫氣傷形

先腫後痛形傷氣

有形不痛者陽傷

無形有痛者陰

傷

乍有乍無有不

久

實

此所謂視而可見者也

帝曰捫而可得柰何岐伯曰視其生病之脈堅而血及

陷下者皆可捫而得也

官

素氣傷痛形傷腫先痛而後腫者氣傷形也先腫而後痛

者形傷氣也 陰陽應象大論

靈 有形而不痛者陽之類也無形而痛者陰之類也無形

而痛者其陽完而陰傷之也急治其陰無攻其陽有形

而不痛者其陰完而陽傷之也急治其陽無攻其陰陰

陽俱動乍有形乍無形加以煩心命曰陰勝其陽此謂

不表不裏其形不久

恒 通則不痛痛則不通又云痛隨利減亦有當隨其經絡

誠痛為實  
痛隨利減

運氣  
火實痛  
火虛痛

而通之則疼痛去矣如輕可去實麻黃葛根之屬是也  
謂如頭痛當以川芎細辛之類通之則無殺帶即痛隨  
利減也

海諸痛為實痛隨利減世多下之以為利也假令痛在表  
者實也痛在裏者實也痛在血氣者亦實也故在表者  
汗之則愈在裏者下之則愈在血氣者散之行之則愈  
豈可以利為下乎作通字刻則可得矣故經曰通則不  
痛痛則不通此之謂也

運氣諸痛皆屬火經云

淋

一屬火實經云火鬱之散民病骨痛節乃有動  
一屬火虛經云火不及曰伏明伏明之紀其散痛



禁忌

丹諸痛皆屬火寒涼藥不可峻用必用溫散之藥  
諸痛不可用人參蓋補氣氣王不通而愈甚

諸逆衝上

寒熱

逆氣象陽

全文見五藏。凡氣逆必象陽証而面赤  
脈洪當以法降其逆乃愈若以氣象陽盛

逆氣象陽

而用寒藥功之  
則不效矣

氣上冲心明不得息治法見傷寒厥陰病

冬逆為寒

垣如秋冬之月胃脈四道為衝脈而逆并脇下少陽脈二

道而反上行病名曰厥逆經曰逆氣上行滿脈去形七

神昏絕氣去其形而死矣其証氣上衝咽不得息而喘

息有聲不得卧於調中益氣加茱萸半錢或一合觀氣

夏逆為熱

多少而用之如夏月有此証為大熱也蓋此証隨四時

寒

為寒熱源溫涼也宜以酒黃連酒黃柏酒知母各等  
分為細末熟湯為丸桐子大每服二百丸白湯下空心  
服仍多飲熱湯服畢少時便以美飲食壓之使不得胃  
中停滯直至下焦以瀉衝脈之邪也

寒氣厥逆赤丸主之

茯苓

四兩

半夏

四兩洗  
方用佳

烏頭

二兩  
炮

細辛

一兩千金作人參

右六味末之內真朱為色煉蜜丸如麻子大先食酒  
飲下三丸日再夜一服不知稍增以知為度

逆氣五藏皆有

一曰心小腸經云諸逆上皆屬於火又云少腹控臍

藏府針灸

少腹引臍丸  
逆在小腸

嘔吐噦逆在

胃

噦喘逆在肺

大腸

耳聾煩腫逆  
在肝

引腰脊上衝心邪在小腸取之盲原以散之刺太陰  
以予之取厥陰以下之取巨虛下廉以去之按其所  
過之經以調之是也

二曰胃經云胃為氣逆是也胃逆有嘔有吐有噦故  
刺嘔吐取中脘三里也刺噦取乳下黑根及臍  
下三寸皆大驗也治各有本門

三曰肺大腸經云肺者氣上逆急食者以泄之又云  
腹中常鳴氣上衝胸喘不能久立邪在大腸刺盲之  
原巨虛上廉是也其肺逆曰噦喘取天突人迎以泄  
之也治亦各有門

四曰肝經云肝氣逆則耳聾不聰煩腫取血者是也

奔豚脚气逆  
在腎  
少腹冲上不得  
前後逆在督

寒  
風火  
運氣

五日腎即奔豚氣逆脚氣衝心之類是也治亦各有門  
六日腎經云督脈別絡生病從少腹上冲心而痛不  
得前後為衝疝是也 治見疝門

王龍腎氣衝心

笑元 二寸半補 帶脈 一分沿皮向外一寸半寫

栝英腹有逆氣上冲心腹脹滿不得息

氣冲 在脐下七寸 兩旁相去各二寸 動脈應手灸七壯忌針 三里立愈

運氣厥逆有三

一日冷火經云少陽司天火氣下臨風行于也厥

菴不通是也

二日寒經云水鬱之散善厥逆是也

三曰濕經云太陰司天濕氣下臨厥逆是也

噫 乙界切飽氣也俗作噫 下氣

上下藏府

上焦

心

脾是太陰

二陽一陰

痰飲

滯氣

仲上焦竭善噫何謂也師曰上焦受中焦氣未和不能運

穀故能噫耳 經云衛出於心 焦上焦不歸者噫而酢

或註云不歸者不止也上焦之氣不 酸 至其部則物不能傳化故噫而酢吞

噫屬心脾及二陽一陰註云心為噫又云太陰所謂

上走心為噫者陰盛而上走於陽明陽明絡屬心為

噫故曰上走心為噫也又云二陽一陰發病主驚駭

背痛善噫善欠也

仲旋復代緒湯治瘧而噫方見傷寒瘧門

本事心下蓄積瘧罔或作痛多噫敗如氣枳殼散

寒熱

閉脈滑數

者熱

跌脈微澁者寒

運氣

枳殼

白朮各半兩

香附子一兩

檳榔三分

右為細末每服二錢米飲調下日三服不拘時侯龐方

丹宣州人其前方証皆餘氣上築心滿噫氣稍寬脈之右

關弱短左關滑左尺長洪大率數以肝有熱且瀉肝補脾

青皮一分

白朮二分半

木通

甘草二分

煎下保和丸十五粒柳青二十九

噫氣胃中有火有痰

南星

半夏

軟石膏

莎根

或湯或丸

跌衝陽脈微澁及寸脈緊而噫者皆屬寒金見診

運氣噫有三

熱助心實噫

寒攻心虛噫

風攻脾虛噫

針灸

獨取脾

診

脈弱緩胃實

緊微澁胃寒

一曰熱助心實而噫經云少陰之復噫噦是也

二曰寒攻心虛而噫經云太陽司天寒淫所勝善噫

又云太陽之復唾出清水及為噦噫是也

三曰風攻脾虛而噫經云厥陰在泉風淫所勝腹脹

善噫是也

針灸噫獨取脾經云脾是太陰之脈是動則病腹脹

善噫視盛虛熱寒陷下取之也

仲寸口脈弱而緩弱者陽氣不足緩者胃氣有餘噫而吞

酸食卒不下氣填於膈上也

脈寸脈緊寒之實也寒在上焦胸中必滿而噫

跌陽脈微而澁微無胃氣澁即傷脾寒在胃而反下之

脹閉噫嘔死

心

腸胃鬱結

寒積不消胃微脾傷數氣不行食已

自噫寒在胸膈上

虛下實穀氣不通為閉塞之病

太陰終者腹脹閉噫氣嘔逆

下氣

下氣屬心虛經云夏脈者心也心脈不及下為氣泄

者是也

河間腸胃鬱結穀氣內設而不能宣通於腸胃之外故喜

噫而或下氣也

診  
癩痢勞瘵  
下氣不止死

診癩痢勞瘵者氣下泄不止者必死此真氣竭絕腸胃  
之腠理閉塞穀氣不能宣通於腸胃之外故從腸胃之



中泄出故也

醫學綱目卷之十六終

浙江圖書館

浙江圖書館

子部



浙江圖書館

本  
日

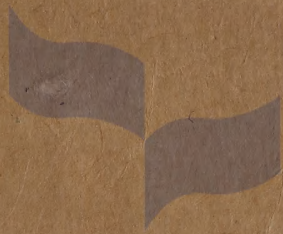


浙江圖書館

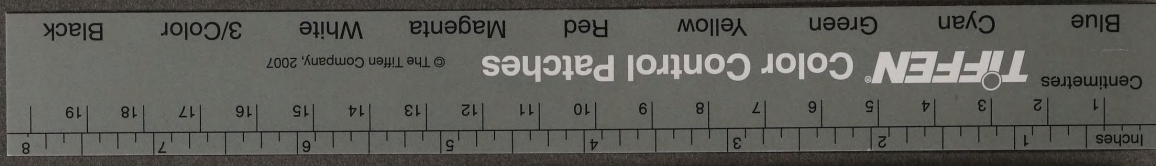
浙江圖書館善本

甲 登記號：010763

一九 年 月 日



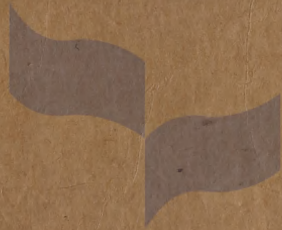
浙江圖書館



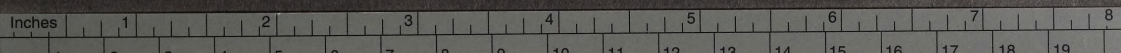
卷十五  
卷十六



浙江圖書館



浙江圖書館



Centimetres

**TIFFEN** Color Control Patches

© The Tiffen Company, 2007

Blue

Cyan

Green

Yellow

Red

Magenta

White

3/Color

Black