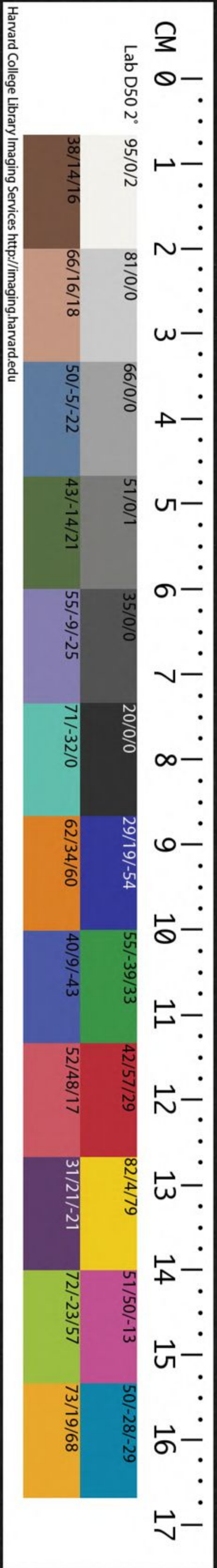


CHINESE-JAPANESE LIBRARY  
HARVARD-YENCHING INSTITUTE  
AT HARVARD UNIVERSITY

NOV 4 1952

8

7587/4244(8)



禮記集解卷八

辨敬解

禮運第九

禮數升降有古今聖王制作有妙用之謂禮運者言  
乎其不可見者也自文王世子前諸篇多或古禮此  
與下篇極言因應變通自然無文之旨有稱義有名  
言其出入之過或浸淫于老莊而文辭詩汗不似聖  
人與要之言讀者不可不辨也通篇皆為天子與子  
游語篇首至小康天子為道不行發莫言信復問至  
天下國家可得而正明禮之用也又言惟說問至禮

禮記通解卷八

禮運第九

哈佛大學哈佛燕京  
圖書館珍藏印  
郝敬解

禮數升降有古今。聖王制作有妙用之。謂運。運者言乎其不可見者也。自文王世子前諸篇多載古禮。此與下篇極言因應變通。自然無文之旨。有精義有名言。其出入之過。或浸淫于老莊而文辭浩汗。不似聖人典要之言。讀者不可不辨也。通篇皆為夫子與子游語。篇首至小康。夫子為道不行發嘆言。偃復問。至天下國家可得而正。明禮之用。急又言偃復問。至禮

之大成明禮所由起。孔子曰：嗚呼哀哉！至末明所以嘆息之意。

昔者仲尼與於蜡作賓事畢，出遊於觀去聲之上，喟然而嘆。仲尼之嘆，蓋嘆魯也。言偃在側曰：君子何嘆？孔子曰：大道之行也，與三代之英，丘未之逮也，而有志焉。大道之行也，天下為公，選賢與能，講信脩睦，故人不獨親其親，不獨子其子，使老有所終，壯有所用，幼有所長，矜寡孤獨廢疾者皆有所養，男有分，女有歸，貨惡其棄於地，也不必藏於己，力惡其不出於身也，不必為己。是故謀閉而不興，盜竊亂賊而不作，故外戶而不閉，是謂大同。

今大道既隱，天下為家，各親其親，各子其子，貨力為己，大人世及以為禮，城郭溝池以為固，禮義以為紀，以正君臣，以篤父子，以睦兄弟，以和夫婦，以設制度，以立田里，以賢勇知，以功為己，故謀用是作，而兵由此起。禹湯文武成王周公，由此其選也。此六君子者，未有不謹於禮者也。以著其義，以考其信，著有過，刑仁講讓，示民有常。如有不由此者，在勢者去，眾以為殃，是謂小康。

蜡，祭名。蜡者，索也。歲終大索百神而祭之也。賓，助祭之賓。時夫子仕于魯，故與于蜡賓。觀，魯闕門。所謂雉門之兩觀也。嘆魯者，嘆魯禮之衰也。言偃，子游姓名。

大道指上皇之世。三代之英。謂中古也。未之逮言不及見也。天下爲公。不以傳子也。選賢與能。謂傳賢也。講信脩睦。所講習脩爲者。誠信和睦之事也。男有分。有職業。女有歸。有依託也。百物之財。但惡其狼戾不收。而不必皆已收。作事之力。但恥其不出已。而不必爲已作。無私之至也。謀閉不興。無姦宄也。外戶戶由外闔也。天下爲家。傳子也。貨力爲已。貨爲已收。力爲已作也。大人世及。天子諸侯大夫皆父子。世傳兄弟序及也。以賢勇知。以勇知者爲賢也。世道衰亂。真人乃見。禹湯文武所以由此而成。其爲俊選也。聖由亂而興。禮由亂而謹。著義以下。皆言謹禮之事。著明也。以禮制事。明其義也。以禮防欺。考其信也。以禮詰姦。著有過也。以禮立愛。刑仁也。以禮訓恭。講讓也。刑範也。五者皆示民有常法也。在執謂在高位去。謂廢黜也。小康謂非大同也。大同之世。不規規于禮。卽老子云忠信之薄之意。

按此節原禮所由起。而其辭近詖。謂聖由亂興。禮因亂謹。禹湯文武成周。由此選儻六君子。生于平世。不得爲聖人乎。禮在無事時。可以不謹乎。君臣父子。可以不正乎。兄弟夫婦。可以不睦乎。在執者去。謂爲小

康則大同之世。殃民者衆不去乎。大抵生人之初。禮制未興。隆古風醇。禮所由始。謂後世行禮不如古。則可謂聖人制禮之後。不如無禮之先。則不可。古未有禮。人類無異禽獸。非古獨治也。禮教興。風氣日新。人文日著。非今獨亂也。老莊之徒。以禮爲衰世之具。無禮爲上皇之風。豈其然乎。聖人立教。詩書執禮。斷自唐虞。洪荒以上。存而弗論。蓋道自堯舜湯武而大行人。倫明禮樂興。風俗齊。非大同之世而何也。滅倫理。毀冠裳。如所謂野鹿標枝。無心思知覺。而後謂極治。此矯世憤俗之過。而不知其不可行也。世運由古而

今如江河東逝。而日西靡。聖人裁成輔相。以節其過。文其不及。而止。必使江河西流。日再中。雖天地不能。且夫人倫日用。古猶今也。飲食男女。古猶今也。高下散殊。無之非禮。苟有忠信之意。卽是上皇之風。故曰。親其親。長其長。而天下平。厭尋常日用。而遠希洪荒。爲大古。是知二五而不知十也。烏足與達禮之運哉。言偃復問曰。如此乎。禮之急也。孔子曰。夫禮先王以承天之道。以治人之情。故失之者死。得之者生。詩曰。相去聲鼠有體。人而無禮。人而無禮。胡不遄傳死。是故夫禮必本於天。殺於地。列於鬼神。達於喪祭。射御冠昏朝聘。故

聖人以禮示之故天下國家可得而正也

如此急者承上文君子謹禮而言天者自然之名禮本於天道自然而聖人惟節文之以承天人情無禮則放佚怠惰近于禽獸故循禮者生之徒悖禮者死之徒相視也過速也本於天者理也淆於地者文也列於鬼神者精誠也天道自然故曰本地道散殊故曰淆鬼神百祀故曰列喪祭射御冠昏朝聘八者皆禮之儀則聖人所以治天下國家者也

言偃復問曰夫子之極言禮也可得而聞與孔子曰我欲觀夏道是故之杞而不足徵也吾得夏時焉我欲觀

殷道是故之宋而不足徵也吾得坤乾焉坤乾之義夏時之等吾以是觀之夫禮之初始諸飲食其燔黍捭

豚汙蛙尊而抔哀飲蕢塊桴而土鼓猶若可以致其敬

於鬼神及其死也升屋而號平聲告曰臯某復然後飯腥

而苴孰故天望而地藏也體魄則降知氣在上故死者

北首生者南鄉皆從其初昔者先王未有宮室冬則居

營窟夏則居橧巢未有火化食草木之實鳥獸之肉飲

其血茹其毛未有麻絲衣其羽皮後聖有作然後脩火

之利范金合土以為臺榭宮室牖戶以炮以燔以亨烹

以炙以為醴酪治其麻絲以為布帛以養生送死以事

鬼神上帝皆從其朔故玄酒在室醴醢在戶。粢醢體在堂。澄酒在下。陳其犧牲。備其鼎俎。列其琴瑟管磬鐘鼓。脩其祝嘏假以降上神。與其先祖。以正君臣。以篤父子。以睦兄弟。以齊上下。夫婦有所是謂承天之祜。作其祝號。玄酒以祭。薦其血毛。腥其俎。孰其殽。與其越活席。疏布以冪覓衣。其滌帛。醴醢以獻。薦其燔炙。君與夫人交獻。以嘉魂魄。是謂合莫。然後退而合亨。體其犬豕牛羊。實其簠簋。籩豆。鉶羹。祝以孝告。嘏以慈告。是謂大祥。此禮之大成也。

極言禮者承上言天地鬼神為極也。夏時坤乾皆書名。坤乾夏易首坤次乾也。夏時或謂即夏小正月令之類。等謂支干次第。自燔黍捭豚以下皆極陳禮之始終。人生之初惟有飲食禮。自此起燔黍謂搏黍燒之。無釜甑也。捭。擘通。手裂也。汙尊。掘地為坎盛水也。杯飲。兩手掬水飲也。蕢。塊通。土曰塊。草曰蕢。桴。鼓椎。土鼓。泥為鼓。此古禮之始。聖人因制為養生之禮也。古者人死升屋號曰某反。臯號聲。某死者名。必升屋。魂氣在上也。招魂不復乃行死事。含以生米。薦以生肉。包其熟肉以送葬。故魂望天。魄藏地。體魄下降。知氣上升也。知氣猶言靈氣。氣虛含靈。死者葬則首北。



生者居則面南。生明死幽，皆從古初，非強設也。此制為送葬之禮也。營窟，周累其土為穴也。櫨巢，高巢也。茹毛，連毛而食也。范，範同。鑄器之式。土曰型，金曰鎔。木曰模，竹曰範。范，金為型，範鑄金器也。合土，合水土為陶器也。裹而燒之曰炮。加于火上曰燔。水煮曰烹。近火曰炙。醴酒屬酪，醬屬治，凍染也。以上諸事皆火化之利。朔，初也。從茹毛飲血之初而起也。玄酒，四事皆事鬼神。上帝從初之禮。玄，水色。古無酒，飲水。後世崇古，謂水為玄酒。鬼神貴幽，祭以室為尊。戶向明，次之。堂在外，次之。堂下，遠又次之。酒貴淡，玄酒為上。故設于室。醴酒一宿成，次之。設于戶。醴，蓋通爵屬。黍齊通。周禮五齊皆酒也。醴，齊色紅。又次之。故設于堂。澄酒清，久而後成，味厚。又次之。故設于堂下。蓋尊古卑今。貴澹泊，賤醲厚也。鼎，烹肉。俎，載肉。熟于鼎，升于俎也。琴瑟在堂上，管磬鐘鼓在堂下。主人告神曰：祝，神告主人曰：嘏。上神，神氣在上，謂天神也。先祖，人鬼也。君主臣助，正君臣也。以穆承昭，篤父子也。子姓皆在，睦兄弟也。獻餼以序，齊上下也。君在阼，夫人在房。夫婦有所也。惟禮可格天，故曰承天之祜。作其祝號，以下敘祭祀始終之節，以明禮之全。所謂大成也。周禮

禮記

祝號有六。作其祝號。造爲鬼神及品物之美號。如皇尸。旨酒之類。卽祝辭也。玄酒。血毛腥俎。皆太古之禮。始祭之事。孰殺以下。至合莫。中古之禮。祭時之事。合烹以下。後世之禮。祭終之事。殺骨體也。孰以湯爛之。未全熟也。越。草名。疏布。麤布。冪以覆尊。越席。疏布貴。其質也。滌帛。凍染之帛。嘉魂魄。使神靈歆悅也。合莫。猶言潛通。血毛腥俎。孰殺越席。疏布。猶古初之意。貴以眞誠冥合。故曰合莫。然後乃取其薦爛烹熟以食。尸俎。唯右體。今取左體。及餘未載者同烹。故曰合也。體。其犬豕牛羊。謂隨所用之牲。別其貴賤之體。以供

尸賓客兄弟衆俎。及祭畢燕飲也。簠。內圓外方。以盛稻粱。簋。外圓內方。以盛黍稷。竹曰籩。木曰豆。其形同。籩盛果脯。豆盛菹醢。鉶如鼎而小。以盛和羹。祝以孝子之意告神。嘏以祖考之意告主人。故曰孝慈大祥。積慶也。大成。禮備也。夫三才五教。莫非禮。獨言祭祀者。幽明之故。生死之說。鬼神之情狀。莫備于祭也。按古天子之祭。不可詳考。据疏義舉其槩。大禘之旦。王袞冕入尸。袞冕後入。王不迎尸。尸入室。樂作降神。王乃灌。時衆尸皆在大廟。依次灌。用鬱鬯。尸皆祭。啐之奠之。是爲一獻。王乃出迎牲。后從灌。是爲二獻。牲

入至庭。王親殺啓毛血，告于室。于是行朝昭踐之事。延尸出室，坐于堂。太祖之尸坐戶西南面，其主在右。昭東，穆西，相對。主各在其右。后薦豆，邊乃薦腥于尸。坐前謂之朝踐，卽此篇內所謂薦其血毛腥其俎是也。王乃酌獻尸，是爲三獻。后酌，是爲四獻。此禮器所云設饌于堂也。乃延尸入室，太祖東面，昭南面，穆北面。從堂上之饌于室內，拜妥尸，遂薦熟。王酌獻尸，是爲五獻。后酌獻尸，是爲六獻。于是尸食。十五飯訖，王酌醑尸，是爲七獻。后乃薦加籩豆，尸酢主人。主人受。嘏獻諸侯，后酌醑尸，是爲八獻。王酌獻卿大夫，諸侯酌獻尸，是爲九獻。九獻之後，謂之加爵，以尊卑爲次。据諸禮文，杜撰其畧如此。

孔子曰：嗚呼哀哉！我觀周道，幽厲傷之，吾舍魯何適矣！魯之郊禘，非禮也。周公其衰矣，杞之郊也，禹也。宋之郊也，契也。是天子之事，守也。

此以下皆言所以嘆魯之意。文武之道，至幽厲大壞，無足觀者。魯爲周公之國，故屬望于魯。自僖公作頌，興廟樂，僭用天子郊禘，魯禮又壞。周公之教衰矣，杞宋亦諸侯用郊，以其爲天子後，守先代故事。魯本諸侯，安得效之。

按此節文義甚明。魯用郊，非周公之舊。鄭氏引春秋書郊牛口傷之類，以為子孫不能奉行周公之道，豈惟不知禮，亦不知春秋。魯頌云：周公之孫，莊公之子，龍旂承祀，六轡耳耳。春秋匪解，饗祀不忒。皇皇后帝，皇祖后稷，非僖公之事，與故。春秋書郊牛，自僖公始。使魯郊由伯禽，則僖以前豈無一牛災，而獨于僖以後數數爾邪？惟魯郊非周公之舊，夫子所以嘆也。至于祀宋之郊，亦季世之僭。夏商亡，其子若孫，雖時王客之，而大禮不可假借。惟魯郊故祀宋，亦郊魯以祀宋為可，故亦自以為可。承訛襲敝，非一朝一夕。王迹熄而詩亡，春秋所以作也。

故天子祭天地，諸侯祭社稷，祝嘏莫敢易其常古。是謂大假。祝嘏辭說藏於宗，祝巫史非禮也。是謂幽國。醜學假及尸君，非禮也。是謂僭君。冕弁兵革藏於私家，非禮也。是謂脅君。大夫具官，祭器不假，聲樂皆具，非禮也。是謂亂國。故仕於公曰臣，仕於家曰僕。三年之喪，與新有昏者期。基不使以衰裳入朝，與家僕雜居，齊齒非禮也。是謂君與臣同國。故天子有田以處其子孫，諸侯有國以處其子孫，大夫有采以處其子孫，是謂制度。故天子適諸侯，必舍其祖廟，而不以禮籍入，是謂天子壞法亂

紀諸侯非問疾弔喪而入諸臣之家是謂君臣爲謔是故禮者君之大柄也所以別嫌明微損鬼神考制度別仁義所以治政安君也故政不正則君位危君位危則大臣倍小臣竊刑肅而俗敝則法無常法無常而禮無列禮無列則士不事也刑肅而俗敝則民弗歸也是謂疵慈國

承上言魯郊禘非禮惟天子祭天地諸侯祭境內社稷祝嘏守常不改易古謂之大假大假猶言大祭人與神交曰假假者虛無之意易曰王假有廟天子諸侯天地社稷之祭謂之大或曰假福也周禮大祝掌六祝六祝六祈六辭六號九祭九拜之辭與法皆繫諸六典之籍藏于太史屬大宗伯重其禮也後世惟宗祝巫史習之典刑不著是謂幽昏之國醜學皆爵名祭饗之器夏曰醜殷曰學惟二王後得用之諸侯遵時制耳及猶獻也以醜學祭是及尸也以饗是及君也僭君僭天子也冕弁天子諸侯朝祭之冠兵革國之武備私家大夫之家大夫蓄之是逼脅其君也大夫雖有臣有祭器聲樂不得備備則尊卑無等故謂亂國大夫以下有昏喪皆歸其家新昏期年不奉使而親喪尤重以衰裳入朝是視公朝如私家與其家臣

雜居齊列無貴賤之等。是謂君臣同國。以上五矢皆起于無制度。上行則下效。故古者天子有千里之田。以處其子孫。諸侯有大小之國。以處其子孫。大夫有采事之祿。以處其子孫。其班也以恩。其裁也以義。不得僭濫。是謂制度。五矢之弊。自上始。故天子適諸侯。必館于諸侯之宗廟。以其為鬼神嚴敬之地。禮之典也。籍猶典也。如天子不依禮籍入諸侯之國。是壞法亂紀。自天子始。何以帥諸侯。諸侯非問疾弔喪入大夫之家。是君與臣戲謔。何以帥大夫。相接以賓曰儐。仁愛而義斷曰別。刑肅謂峻刻也。俗敝謂無廉節也。列謂上下之等。立不事謂官不脩職。疵病也。故政者君之所以藏身也。是故夫政必本於天。殺以降命。命降于社之謂殺地。降于祖廟之謂仁義。降於山川之謂興作。降於五祀之謂制度。此聖人所以藏身之固也。故聖人參於天地。並於鬼神。以治政也。處其所存。禮之序也。玩其所樂。民之治也。故天生時而地生財。人其父。生而師教之。四者君以正用之。故君者立於無過之地也。故君者所明也。非明人者也。君者所養也。非養人者也。君者所事也。非事人者也。故君明人則有過。養人則不足。事人則失位。故百姓則君以自治也。養君以自

安也。事君以自顯也。故禮達而分定。故人皆愛其死而  
患其生。故用人之知。去其詐。用人之勇。去其怒。用人之  
仁。去其貪。故國有患。君死社稷。謂之義。大夫死宗廟。謂  
之變。故聖人耐能以天下為一家。以中國為一人者。非  
意之也。必知其情。辟於其義。明於其利。達於其患。然後  
能為之。

此節極言聖人以禮為政。因應自然。無為而治。政與  
民宜。天下見政而不見君。是君身所藏也。政必本于  
天。謂君不以私意為政。殺分布也。命令也。分布政令。  
奉天理。自然以降于下。后土祖廟山川五祀。因祭明  
禮。皆政令之所寓也。命降于社。如報賽出師分封刑  
戮之類。殺于地之事也。凡有事于祖廟。仁義之事也。  
凡有事于山川。材木所出。興作之事也。有事于五祀。  
五氣時敘。五材利用。制度之事也。因禮寓政。使天下  
見土地仁義。興作制度之為禮。而不見君命之為煩。  
是聖人所以藏身之固。參于天地。並于鬼神。以治民  
行政。民不得而窺之者也。安天理之本然。而行不過  
則。是處其所存也。順人情之自然。而政必宜民。是玩  
其所樂也。天時地利。父生師教。四者皆所存所樂之  
事。君能序而治之。用之以正。則因應無為。所以藏身

固而立于無過之地者也。故君者天下是非之所取以爲明，非用其明以察人，是非者也。天下民之所共養，非分其財以養民者也。天下臣民所奉事，非勞其身以事人者也。人人而明之，則知窮；人人而養之，則財匱；以上事下，則倒置；故百姓者，法君以自治，養君以自安，事君以自顯，禮教通達而天下各安其分，各求自盡，有事則樂于效死，而患于苟生，皆聖人處存玩樂，以禮治民之效也。是以藏身無過之主，用人之智而能去其智之詐，用人之勇而能去其勇之怒，用人之仁而能去其仁之貪。凡知多詐，勇多忿，愛多貪，去猶舍也。非人盡無詐與怒與貪也。用不求備，所以處存玩樂，藏身無過，禮達分定而民愛其死，患其生也。故國有患，君以義死，其社稷；大夫以辨死，其宗廟；變辨通，所謂禮達分定也。耐古能字，聖人能以天下爲一家，中國爲一人，非私意也。由于知民之情，曉譬其義，明于其利，達于其患，然後能之。四者皆天理，民彝處存玩樂之道，所謂藏身無過，因民之自然者也。

○按此節原于易，聖人神道退藏之旨，卽存神過化之意。然有意而爲，反溺于黃老陰符、牢籠之術。毫釐千里，不可不察。議論不必醇粹，而有精意，所謂禮之



禮記通解 卷八  
十四  
運也。舊解未達。

何謂人情。喜怒哀懼愛惡欲七者。弗學而能。何謂人義。父慈子孝。兄良弟弟夫義婦聽。長惠幼順。君仁臣忠。十者。謂之人義。講信脩睦。謂之人利。爭奪相殺。謂之人患。故聖人之所以治人。七情脩十義。講信脩睦。尚辭讓。去爭奪。舍禮何以治之。飲食男女。人之大欲存焉。死亡貧苦。人之大惡存焉。故欲惡者。心之大端也。人藏其心。不可測度也。美惡皆在其心。不見其色也。欲一以窮之。舍禮何以哉。

承上言事物之變。不過情理利害四者。四者總之。好惡兩端。聖人所以調攝之。惟禮。禮立。人之美惡不能逃。視聽言動。準諸禮。其美可知。毀閑踰檢。其惡可知。故質諸禮。而人之賢不肖。可觀。人而不仁。如禮何。雖有深情厚貌。要諸規矩準繩。則詭遇之情窮。故禮者。極人情之至。人情所不能欺也。

故人者。其天地之德。陰陽之交。鬼神之會。五行之秀氣也。故天秉陽。垂日星。地秉陰。竅於山川。播五行於四時。和而后月生也。是以三五而盈。三五而闕。五行之動。迭相竭也。五行四時。十二月。還旋相爲本也。五聲六律。十二管。還相爲宮也。五味六和。十二食。還相爲質也。五色

六章十二衣還相為質也故人者天地之心也五行之  
端也食味別聲被色而生者也故聖人作則必以天地  
為本以陰陽為端以四時為柄以日星為紀月以為量  
鬼神以為徒五行以為質禮義以為器人情以為田四  
靈以為畜以天地為本故物可舉也以陰陽為端故情  
可睹也以四時為柄故事可勸也以日星為紀故事可  
列也月以為量故功有藝也鬼神以為徒故事可守也  
五行以為質故  
復也禮義以為器故事行有考也  
人情以為田故人  
也何謂四靈麟鳳  
能謂之四靈故龍以為畜故魚鱗

偉不洽審鳳以為畜故鳥不獠福麟以為畜故獸不狘  
越龜以為畜故人情不失故先王秉著龜列祭祀瘞繪  
宣祝嘏辭說設制度故國有禮官有御事有職禮有序  
此節極言禮之運妙于人心而盡制于聖人蓋人為  
天地陰陽鬼神五氣之萃此禮運之本也天秉陽以  
下皆歷言天地陰陽五行往來無窮而聖人法以經  
世宰物皆所謂禮之運也天高地下萬物散殊無之  
非禮天地之德仁義是也陰陽之交動靜是也鬼神  
之會生死是也五行之秀五官是也天統元氣陽為  
氣主日為陽精星為日之餘地承天陰承陽故氣通

于山川。天地陰陽交而播五氣于四時。氣候調和。成十二月。蓋月以日為主。陽倡陰隨。日行不失度。而後十五日之會以時成也。三五十五也。月十五日前盈。十五日後缺。陰遜陽。近則漸縮。遠則漸盈。五行之動。謂五氣之運。迭相竭。謂終復始也。還相爲本。如木盡。火生。木爲火本之類。五聲六律十二管。說見月令。宮聲于五音爲君。其管爲黃鐘。起子。值十一月。損益以生衆音。然各月有所值之律。各自爲君。相生如正月律中大蕤。亦自生十二律。又如八音。獨奏一音。各自有五音。樂記云。倡和清濁。迭相爲經也。五味酸苦甘辛鹹也。六和春酸夏苦秋辛冬鹹。四時各有滑有甘以和之也。十二食謂一歲十二月之食。質主也。如春三月食酸爲主。餘味相間之類。五色青赤黃白黑。如春三月衣青爲主。餘色相間之類。天地無心。而人有靈覺。是卽天地之心。五氣散于萬物。其端發于最秀者。惟人。人生而食五味。別五聲。被五色。故聖人因人道制禮會。合天地陰陽四時五行。日月鬼神而成器。于禮義滋培于人情。極成功于萬物也。人情爲田。言因民也。四靈爲畜。言愛物也。本天地則無遺物。始陰陽則見性情。柄四時則事無失時。紀以日星則歲事

禮記通解

詳列量以月則事功有程藝猶程也以鬼神為徒故人敬服而可守以五行為主故事循環而可復以禮義為器故行無不成考成也以人情為田故資取無窮而人利賴之以為與與藏也猶內則鴉與以藏食得名也以四靈為畜故愛養蕃息飲食有所出麟毛蟲之長鳳羽蟲之長龜介蟲之長龍鱗蟲之長人主能中和發育則麟鳳龜龍可致畜而其屬自蕃收養曰畜四靈以為畜甚言鳥獸繁殖也鮪魚名滄作閃魚出沒貌獮獮然飛起貌狨狨然驚走貌能以龍為畜則水族安而魚不滄藏能以鳳為畜則羽族安而鳥不驚猶能以麟為畜則走類安而獸不奔狨能以龜為畜則神龜出而人情無失策聖人禮教功化至于如此故先王治功成而禮樂興幽明理人神格秉著龜以下日列祭祀以享鬼神瘞其繪帛宣其祝嘏辭說所以格鬼神也設為經制法度使國有禮官有治事有專職禮有定序所以理民物也

故先王惠禮之不達於下也故祭帝於郊所以定天位也祀社於國所以列地利也祖廟所以本仁也山川所以償鬼神也五祀所以本事也故宗祝在廟三公在朝三老在學王前巫而後史卜筮瞽侑皆在左右王中

心無爲也。以守至正。故禮行於郊。而百神受職焉。禮行於社。而百貨可極焉。禮行於祖廟。而孝慈服焉。禮行於五祀。而正法則焉。故自郊社祖廟山川五祀。義之脩而禮之藏也。是故夫禮必本於大一。分而爲天地。轉而爲陰陽。變而爲四時。列而爲鬼神。其降曰命。其官於天也。夫禮必本於天。動而之地。列而之事。變而從時。協於分。藝其居人也。曰養其行。之以貨力。辭讓飲食。冠昏喪祭。射御朝聘。故禮義也者。人之大端也。所以講信脩睦。而固人肌膚之會。筋骸之束也。所以養生送死。事鬼神之大端也。所以達天道。順人情之大寶也。故唯聖人爲知禮之不可以已也。故壞國喪家亡人。必先去其禮。故禮之於人也。猶酒之有藥也。君子以厚。小人以薄。

上節廣禮之用。此節言聖人運禮之權。蓋禮不止祭祀。而惟以神道設教。則易達天帝。最尊唯天子。郊天之利也。祖廟所親。故曰仁。山川外神。故曰賓。五祀本五行。當時用事。故曰事。而皆以君心至正爲主。王者隨事隨處。在廟在朝。在學前後左右。熏養周密。則邪慢之心。無自而生。宗宗人祝。犬祝。掌祭祀。三公論道。三老。年高有德者。巫事鬼神。主弔臨史。書言勤。掌典。

籍卜筮占吉凶。瞽樂工誦詩。侑勸也。輔弼疑丞勸王。為善者也。王中。王居中也。視聽言動無及于非禮。則心志齋明。與鬼神合德。以此行禮。禮無不達。上帝者。百神之宗。上帝享則百神皆受職。地不受寶。故百貨可極。祝以孝告。嘏以慈告。故孝慈服行。五氣按序。故法則可正。此皆義之脩飾。其節文而禮之含藏。其妙運也。其文可見。其義難知。故曰藏。太一猶太極。函萬為一之本體也。分為天地。則有上下高卑之別。轉為陰陽。則有刑賞生殺之用。變為四時。則有歲月久近之期。列為鬼神。則有郊廟祭祀之禮。聖人制典以降。

令于下。則謂之命。猶天之有命也。非人所主。皆官于天官。猶主也。天即太一。太一無為。本于天也。如秩序倫常之類。殺于有象動而之地也。如貴賤陳位之類。列而為五事。如宮室器用之類。變而為四時。如春禘秋嘗之類。合于分藝。如文質等級。隆殺之類。分藝。猶言分數。協分藝。謂裁制得中也。居人猶言安人。養者愛利之意。有禮則安。無禮則危。故禮所以安人而養之也。或云養當作義。貨財者禮之資。筋力者禮之具。辭讓者禮之實。冠昏八者禮之目。大端猶言大本。人身無禮。則放佚怠惰。肢體無所措。故禮所以會合肌。

禮記卷之八  
禮運  
膚而約束筋骸也。國家將喪禮必先亡。故人于禮猶  
酒之于麴蘖。有蘖則成無蘖則敗。厚醇酒也。薄淡酒  
也。醇則久薄則敗。君子崇禮小人去禮所以成敗異  
矣。

故聖王脩義之柄禮之序以治人情。故人情者聖王之  
田也。脩禮以耕之陳義以種之講學以耨之本仁以聚  
之播樂以安之故禮也者義之實也。協諸義而協則禮  
雖先王未之有可以義起也。義者藝之分仁之節也。協  
於藝講於仁得之者強仁者義之本也。順之體也得之  
者尊。故治國不以禮猶無耜而耕也。爲禮不本於義猶

耕而弗種也。爲義而不講之以學猶種而弗耨也。講之  
以學而不合之以仁猶耨而弗穫也。合之以仁而不安  
之以樂猶穫而弗食也。安之以樂而不達於順猶食而  
弗肥也。四體既正膚革充盈人之肥也。父子篤兄弟睦  
夫婦和家之肥也。大臣法小臣廉官職相序君臣相正  
國之肥也。天子以德爲車以樂爲御諸侯以禮相與大  
夫以法相序士以信相考百姓以睦相守天下之肥也。  
是謂大順。大順者所以養生送死事鬼神之常也。故事  
大積焉而不苑尹並行而不繆細行而不失深而通茂  
而有間連而不相及也。動而不相害也。此順之至也。故

禮記卷之八  
明於順然後能守危也。故禮之不同也不豐也不殺也。所以持情而合危也。故聖王所以順山者不使居川不使渚者居中原而弗敝也。用水火金木飲食必時。合男女頒爵位必當年德。用民必順。故無水旱昆蟲之災。民無凶饑妖孽之疾。故天不愛其道。地不愛其寶。人不愛其情。故天降膏露。地出醴泉。山出器車。河出馬圖。鳳皇麒麟皆在郊。椒藪龜龍在宮。沼其餘鳥獸之卵胎皆可俯而闕窺也。則是無故。先王能脩禮以達義。體信以達順。故句此順之實也。

子云。君子義以為質。禮以行之。故言禮必言義。義者禮之本。本之以義。行之以禮。則于人情無不當。人情之外無禮義。聖王經綸天下不離人情耳。故曰田田必耕而後治。故禮譬則耕也。不合義不可以播。義者禮所由起。譬則種也。不講學則荒。學譬則耨也。耨耘草也。心不真懇則行禮支離。知及仁不守雖得必失。故體仁為本。所以聚之也。不從容和順則強世不安。故播樂所以安之也。禮一定不易。義隨時變通。故禮為義之實也。藝猶術也。凡處事之術以義為分量。仁無限而義有節。故義所以合事。講仁者也能權能斷。故得之者強也。義以仁為本。能愛能公。故為順之全。



體體元長人故得之者尊。既言播樂以安之。則禮之極功矣。而又益之以不達於順。猶食而弗肥者。蓋播樂以安。禮之成已而達順以後。則推之天下國家者也。天子德爲車。以載物也。樂御德。以和行也。王道四達。故曰爲車爲御。諸侯謹侯度。故曰以禮相與。大夫則奉法。士則相考。以信百姓。則相守。以和睦而已。事大不苑以下。皆大順之象。凡物大者。叢積則苑結。而不通。苑猶苑也。兩物并行。或相紕繆。行細渺。或有差失。入深窅。或不通達。茂密則無空間。接連則相牽絆。動搖則相戕害。數者不然。則和順之至矣。明於順。則

自不至于違逆。而能持守其危。故大順之禮。不尚同。不尚豐。亦不尚儉。一于豐儉。所謂同也。同異豐儉。各得其宜。所以維持人情。而聯合傾危。聖王所爲順也。如宜于山者。不使居水。宜于渚者。不使居平原。故人。不困敝也。五材之用。飲食之節。各以其時。合男女。必稱其年。頒爵位。必稱其德。用民必順其時。皆體順之道。所以爲禮也。故和氣感召。災疾不作。草木之怪曰妖。禽獸之怪曰孽。四時和。五氣順。天不愛其道也。百物遂。五穀登。地不愛其實也。孝弟行。禮讓興。人不愛其情也。愛猶吝也。膏露露凝如膏。醴泉泉甘如醴。器

車自然之器如車。輒數同。則是無故。猶言此無他也。脩禮達義。所謂義以爲質。禮以行之也。體信達順。所謂遜以出之。信以成之也。

按後世言禮者。其失有二。以禮爲不必拘。是老莊之荒蕩也。以禮爲拘拘。是章句之陋習也。義以爲質。禮以行之。則聖人中正之道矣。故曰和爲貴。知和而和。不以禮節之。亦不可行。行者運也。禮運禮器所言多和行之意。聖人位育天地萬物。致中和而已。中和所以運也。故治極于順。禮由于和。中庸所以爲德之至。故禮與中庸。非可離而二也。

禮器第十

禮器者。禮之器。道器一也。器以載道。易曰形而下者。謂之器。形而上者。謂之道。又曰形乃謂之器。道器有上下。而皆不離形。故天地萬物。莫非器也。而禮存乎其中。故曰範圍天地之化。而不過。曲成萬物而不遺者。禮器之謂。君子讀禮運而知禮之爲用。圓神不滯。讀禮器而知禮之爲體。變通無方。非世儒牽強支離。繁文拘節之爲器耳。非真有得于先聖之微旨者。烏能達此。作記者於是乎爲有功矣。

禮器是故大備。大備。盛德也。禮釋回增美質。措則正。施

則行其在人也。如竹箭之有筠，勻也。如松柏之有心也。二者居天下之大端矣。故貫四時而不改柯易葉。故君子有禮，則外諧而內無怨。故物無不懷，仁鬼神饗。德先王之立禮也。有本有文，忠信禮之本也。義理禮之文也。無本不立，無文不行。

此節言君子學禮之器。學禮成器，是故充實光輝而盛德大備也。蓋禮可以消釋人之回邪，增益人之美質。非禮不動，則回釋矣。潤身生色，則美增矣。故以措之事，則無不正。施之天下，則無不行。此盛德大備，所以爲禮之器也。箭，小竹也。筠，竹節也。竹節均，故曰筠。

鄭謂竹之青皮，鑿也。心，木中心。筠在外，心在內。內有貞心，外有直節。道德事物莫不皆然。故曰二者天下之大端。物備此，則爲竹箭。松柏人備此，則爲君子。有禮則敬人而外諧，和好禮則樂善而內無怨。故仁可以懷民物，而德可以饗鬼神也。本謂內，文謂外。制事爲義，順物爲理。故曰文也。本立文行，卽二者大端之意。所謂禮之器也。

按鄭康成諸人之言禮，文而已矣。密于筠而疎于心，故以儀禮周禮爲禮。宋諸儒之言道，本而已矣。深于心而離其節，故以中庸大學爲道。記言合內外會道。

器故曰大備盛德如竹箭有筠松柏有心外諧而內無怨本立而用行此博約上下一貫之旨是故聖教莫大于禮顏子問仁教以克己復禮請事四勿故能三月不違大備盛德之謂也故曰禮云禮云玉帛云乎必若守儀禮周禮為經離中庸大學為德則裂矣禮運禮器二篇之義學者不可不熟思也

禮也者合於天時設於地財順於鬼神合於人心理萬物者是故天時有生也地理有宜也人官有能也物曲有利也故天不生地不養君子不以為禮鬼神弗饗也居山以魚鼈為禮居澤以鹿豕為禮君子謂之不知

禮故必舉其定國之數以為禮之大經禮之大倫以地廣狹禮之薄厚與年之上下是故年雖大殺衆不匡懼則上之制禮也節矣禮時為大順次之體次之宜次之稱次之堯授舜舜授禹湯放桀武王伐紂時也詩云匪革<sub>亟</sub>其猶聿追來孝天地之祭宗廟之事父子之道君臣之義倫也社稷山川之事鬼神之祭體也喪祭之用賓客之交義也羔豚而祭百官皆足大牢而祭不必有餘此之謂稱也諸侯以龜為寶以圭為瑞家不寶龜不藏圭不臺門言有稱也

此節明禮器之大無所不宜聖人制禮非強世也天

高地下。人物散殊。無往非禮。苟強其所不合。而失其所固有。非忠信之本。理義之文。而措之不正。施之不行。欲外諧而內無怨難矣。合于天時者。因革之中也。設于地財者。豐儉之節也。順于鬼神者。屈伸之變也。合于人心者。性情之本也。理萬物者。順治之效也。隨天時所生。地理所宜。人工所能。物曲所利。無時無處。無人無物。不可行禮。亦無一之可以離禮也。曲委曲致用也。舍日用而求高遠。厭易簡而耽新奇。不可為禮。故天所不生。地所不養。人情物理所難。君子不以為禮。鬼神亦不饗。惡失常也。如求魚鼈于山。逐鹿豕于水。豈時中之禮乎。定國猶建國。數如千里百里六七十里之數。大經如天子公侯伯子男之等。大倫謂用禮之節。各因地之廣狹也。厚薄謂行禮之費。各量歲之豐儉也。品式既定制。用有節。是以雖年飢而人心不至。倉皇恐懼。匡恆通恐也。此皆時中之禮。時者。一代之因革。為大順者。因之而已。為次體者。禮之式也。為次宜者。禮之辨。又次稱者。禮之分。又次堯舜之禪授。湯武之放伐。皆時也。革亟通猶謀也。聿惟也。詩言文王遷豐。非亟于成己之謀。惟追述先業來致其孝。時之謂也。天子父天母地。奉祀宗廟。明父子之道。

于水。豈時中之禮乎。定國猶建國。數如千里百里六七十里之數。大經如天子公侯伯子男之等。大倫謂用禮之節。各因地之廣狹也。厚薄謂行禮之費。各量歲之豐儉也。品式既定制。用有節。是以雖年飢而人心不至。倉皇恐懼。匡恆通恐也。此皆時中之禮。時者。一代之因革。為大順者。因之而已。為次體者。禮之式也。為次宜者。禮之辨。又次稱者。禮之分。又次堯舜之禪授。湯武之放伐。皆時也。革亟通猶謀也。聿惟也。詩言文王遷豐。非亟于成己之謀。惟追述先業來致其孝。時之謂也。天子父天母地。奉祀宗廟。明父子之道。

正君臣之義。人之大倫。所謂順也。社稷山川鬼神之  
 祀。隆殺之式。所謂體也。喪祭有費用。賓客有交際。隨  
 宜裁制。所謂宜也。凡禮輕重不偏。降殺有等。必使適  
 均。如羔豚而祭。不以物小。而使百官不足。雖大牢而  
 祭。不以用饒。而使物有餘。所謂稱也。小羊曰羔。小豕  
 曰豚。又如諸侯有國。則藏龜以決大事。天子錫之封  
 圭。則寶以為瑞。有象魏。則臺門以為觀闕。大夫不然。  
 皆所謂稱也。

禮有以多為貴者。天子七廟。諸侯五。大夫三。士一。天子  
 之豆二十有六。諸公十有六。諸侯十有二。上大。夫八。下

大夫六。諸侯七。介七。牢。大夫五。介五。牢。天子之席五重。  
 諸侯之席三重。大夫再重。天子崩。七月而葬。五重八。嬰。  
 諸侯五月而葬。三重六。嬰。大夫三月而葬。再重四。

衫入聲

嬰。此以多為貴也。有以少為貴者。天子無介。祭天特牲。  
 天子適諸侯。諸侯膳以犢。諸侯相朝。灌用鬱鬯。無邊豆。  
 之薦。大夫聘。禮以脯醢。天子一食。諸侯再。大夫士三。食。  
 力無數。大路繁盤纓一就。次路繁纓七就。圭璋特。琥璜。  
 爵鬼神之祭單丹席。諸侯視朝。大夫特。士旅之。此以少  
 為貴也。有以大為貴者。宮室之量。器皿之度。棺槨之厚。  
 丘封之大。此以大為貴也。有以小為貴者。宗廟之祭。貴

者獻以爵賤者獻以散去聲尊者舉觶志卑者舉角五獻  
 之尊門外缶門內壺君尊瓦甒武此以小為貴也有以  
 高為貴者天子之堂九尺諸侯七尺大夫五尺士三尺  
 天子諸侯臺門此以高為貴也有以下為貴者至敬不  
 壇埽地而祭天子諸侯之尊廢禁大夫士棊禁此以下  
 為貴也禮有以文為貴者天子龍袞諸侯黼大夫黻士  
 玄衣纁裳天子之冕朱綠藻十有二旒諸侯九上大夫  
 七下大夫五士三此以文為貴也有以素為貴者至敬  
 無文父黨無容大圭不琢大羹不和大路素而越席犧  
 尊疏布鼎覓禘展杓此以素為貴也孔子曰禮不可不

省也禮不同不豐不殺此之謂也蓋言稱也禮之以多  
 為貴者以其外心者也德發揚詔許萬物大理想物博如  
 此則得不以多為貴乎故君子樂其發也禮之以少為  
 貴者以其內心者也德產之致也精微觀天下之物無  
 可以稱其德者如此則得不以少為貴乎是故君子慎  
 其獨也古之聖人內之為尊外之為樂少之為貴多之  
 為美是故先王之制禮也不可多也不可寡也唯其稱  
 也是故君子大牢而祭謂之禮匹士大牢而祭謂之攘  
 管仲鏤簋朱紘宏山節藻梲拙君子以為濫矣晏平仲  
 祀其先人豚肩不揜豆澣衣濯冠以朝君子以為隘矣

是故君子之行禮也不可不慎也。衆之紀也。紀散而衆亂。孔子曰我戰則克。祭則受福。蓋得其道矣。

此承上文有稱之意。而歷言多少大小高下文質之異。所謂不同不豐不殺稱而已者也。天子誠深孝篤。立廟宜多。諸侯以下德漸薄。廟漸少。天子諸侯豆數。据大禮正羞而言。其庶羞或不止此。介賓之副也。諸侯爲正賓。其爲介者七人。主君饋以七牢。諸侯使卿大夫聘。澤二等。則介五人。主君饋以五牢。席以藉地。行禮用之。葬則以揜。壙及藉棺也。斐形如扇。置柳車兩傍。以蔽棺也。天子無介。謂至尊無主爲賓。故無介。

祭天特牲用一牛也。巡守適諸侯。諸侯膳之亦一牛。牛子曰犢。灌獻酒也。主君以鬱鬯之酒獻賓。無邊豆。惟馨不惟物也。大夫聘鄰國。則主君禮之以脯醢。二物亦食品之小者。食謂公庭禮食。天子一食。至尊以德爲飽。一食而止。待侑而後更食也。食力者。庶人工商也。禮不下庶人。食無數。惟飽則止。大路祭天之車。無文飾也。繁作鞶。馬當胸皮帶。結毛爲纓。懸鞶上。一就結一匝也。次路副車也。七就七匝也。少者貴。多者賤。而郊特牲又云。次路五就。次路非一也。合曰圭。判曰璋。皆玉爲之。諸侯朝王以圭。朝后以璋。將獻馬先。



圭將獻皮先璋皮馬之獻不升堂圭璋特達也琥以  
 玉為虎形璜以玉為半環二物賤于圭璋不可以特  
 達惟主人酬賓以幣送酒則用琥璜將之故曰爵鬼  
 神之祭謂祭外神不設重席與人異也諸侯朝與大  
 夫揖特每人一揖也旅衆也士雖衆君共與一揖而  
 已。是少者貴也周官典命宮室以命數為節上公至  
 子男或九或五各有差以大為貴也天子大路大常  
 大弓大圭之類器皿以大為貴也車旗之類曰器邊  
 豆之器曰皿尊者之棺至四重卑者止一重棺槨以  
 大為貴也墳之大者曰丘以土揜坎曰封周官冢人

以爵為丘封之等丘封亦以大為貴也爵容一升散  
 容五升獻爵者主人獻散者佐食故有貴賤之等觶  
 三升角四升舉觶者皇尸舉角者主人故有尊卑之  
 別五獻子男之禮獻因命數子男五命故五獻缶大  
 于壺壺大于甗三者皆尊名列尊之法缶在門外壺  
 在門內君尊酌君酒之尊不言內外列于堂上也堂  
 九尺離地九尺也封土曰壇郊祀不壇至尊無上也  
 禁以承酒尊木為之無足曰廢廢禁無足故下枌禁  
 有足故高枌與也所以載猶鬱鬯之尊用舟皆取承  
 載意龍袞畫龍于衣其狀袞然白黑曰黼黑青曰黻

玄赤黑色。纁赤色。冕冠之最貴者。鄭謂祭服之冠。其實大禮多用之。藻纁同。以五色絲為繩。貫玉垂冕前。後謂之旒。天子冕十二旒。旒十二玉。諸侯大夫數以次殺。大圭。天子所執。圭。諸侯封圭。亦謂大圭。詩云。錫爾介圭。介大也。不琢。不雕刻也。大羹。不和之羹。大路。見前。越。草名。犧尊。尊形象牛。粗布為器。以覆尊。白木為杓。以取酒。禮不可不省。謂多少高下。大小文質。皆有精義。當省察也。所以貴多者。備物以將敬。用心在物。故曰外其心。蓋盛德之發。舉揚張翊乎萬物。萬物大得乎理。而功施廣博。所以貴多。故君子精神鬯遂。

樂其發也。所以貴少者。存誠感格。用心在志。故曰內其心。蓋德始生之極。至精至微。天下之物。無可擬稱者。所以貴少。故君子收斂退藏。戒慎其獨也。古聖人內其心。藏于精微。以主一為尊。外其心。揚誦萬物。以宣暢為樂。少者希則貴。多者富則美。故禮多寡不偏。唯其稱耳。君子大牢而祭。謂大夫以上。匹士猶匹夫匹。隻也。猶治言亂也。一帛兩端成匹。故謂獨為匹。攘竊奪也。簋以盛黍稷。鏤刻金。天子宗廟之器也。紘。冕纓垂其餘為飾也。朱。天子冠纓之色。玉藻云。玄冠朱組纓。天子之冠也。節。梁上短柱承屋脊者。一名薄櫨。

一名栴削為山形椀梁間短柱俗謂侏儒藻畫文為水草也明堂位云山節藻椀天子之廟節濫放溢也豚豕之小者祭牲用肩載以俎俎大豆小豚小故言豆豚肩不揜豆甚小也隘陋也管仲奢而晏子陋皆不稱也紀者綱之維為衆目者也戰克祭受福以其慎也

按祭法適士二祀庶士庶人一祀今言士一廟或謂為下士耳然則庶人不當祀與周禮掌客上公豆四十侯伯豆三十二今言天子豆二十六公侯以次降鄭謂周禮兼東西兩夾之豆言也或引天官醢人四

豆之實解數不合王制諸侯未賜圭瓚則資瓚于天子今言諸侯相朝皆用鬯則是諸侯各自有鬯也周禮巾車玉路繁纓十有二就以祀餘路以次降今言大路繁纓一就次路繁纓七就解者遂推為殷禮尚書周禮先王席皆如朝覲饗射之數今言鬼神之祭單席是與朝覲饗射異也考工記云堂崇三尺今言天子之堂九尺諸侯七尺大夫五尺而鄭以考工記為夏商禮豈周禮而記夏商與天子龍袞諸侯黼大夫黻士玄衣纁裳與周禮司服五冕之說亦異周禮冕止大夫而記云士三則是士亦得用冕也君子大

牢而祭。惟匹士不得用。則是大夫以上亦得用大牢。而儀禮以少牢為大夫禮。凡禮家言多矛盾。難盡合。撻禁高鄭以為無足。大圭不琢。鄭作不篆。犧尊作姿。尊皆鑿說也。

君子曰。祭祀不祈。不麾蚤。不樂葆。犬不善嘉事。牲不及肥。大薦不美。多品。

此言祭祀之禮。在盡其誠。君子曰。記者自言也。祭雖受福。君子不為祈福而祭。祭雖尚蚤。然先事預備。不以臨事麾帥為早。麾。揮通。督促也。葆。合也。或作葆。葆。大謂天子諸侯。合人心奉祭。所謂民力普存。而以明

得意。是驕鬼神也。嘉吉善也。祭本吉。故品物皆有美名。謂之嘉事。然思念祖考。對越鬼神。皆當畏敬。不敢謂為嘉事。美悅以從也。牲雖肥大。貴在純潔。不以肥大為及也。及。猶至也。薦雖多品。貴在明信。不以多品為美也。此君子所以善其祭。舊解未達。

孔子曰。臧文仲安知禮。夏父弗綦。忌逆祀而弗止也。燔煩柴於奧。夫奧爨者。老婦之祭也。盛於盆。尊於瓶。禮也。者。猶體也。體不備。君子謂之不成。人設之不當。猶不備也。禮有大有小。有顯有微。大者不可損。小者不可益。顯者不可揜。微者不可大也。

臧文仲名辰魯大夫以知禮稱夏父弗綦人姓名魯禮官逆祀謂齊魯僖公主于閔公上事在春秋文公二年閔僖皆莊公子閔爲適而幼繼立遇弒僖以庶長繼閔魯人謂僖本兄升其主于閔上亂昭穆之序故曰逆祀臧文仲不能正之安在爲知禮祭祀將終祭爨報先炊也奠黍肉于竈陘不必于奧夏父弗綦謂爨爲火神燔柴于奧以祭之非禮也夫奧之奧當作爨老婦卽先炊黍肉盛于盆酒盛于瓶盆瓶皆炊器所謂設之當也大而顯者網常名分之類小而微者節文器數之類如升僖于閔損其大也燔柴于奧益其小也鏤簋朱紘大其微也豆豚泔濯揜其顯也皆所謂設之不當也

故經禮三百曲禮三千其致一也未有入室而不由戶者君子之於禮也有所竭情盡慎致其敬而誠若有美而文而誠若君子之於禮也有直而行也有曲而殺也有經而等也有順而討也有漸芟而播也有推而進也有放而文也有放而不致也有順而撫也三代之禮一也民共由之或素或青夏造殷因周坐尸詔侑武方其禮亦然其道一也夏立尸而卒祭殷坐尸周旅酬六尸曾子曰周禮其猶釀却與

此節言先王制禮其義多端而其道本于一。一者誠也。誠者愛敬之真心也。經禮謂名分等級常行之大體。曲禮謂升降進退委曲之小節。經曲雖繁極而致之無非盡心之誠而已。誠譬則室。三千三百譬則戶。入室必由戶。不能舍也。竭情盡慎致敬。卽前貴少貴小之類。內其心不以文爲美。故誠自若。美而文。卽前貴多貴大之類。外其心以美將敬。故誠自若。若者。殊途同歸之意。直而行謂愛親敬長率性自然如親始死。哭踊無節之類。曲而殺謂抑情合節委曲減殺如哭踊有數喪服有時之類。經而等謂經常一定貴賤

同等。如父母之喪無貴賤一之類。順而討謂養生送死。人有同心順人心以討其所欲。如葬祭各得自盡之類。擗芟取也。播布散也。擗而播謂芟取上之所有布散于下。如班爵祿之類。推而進謂常禮所損推情常禮之外。如葬慈母猶已母喪師如喪父之類。放而文謂極致文采。如天子冕服車旗極盡文飾之類。放而不致如公侯以降至于大夫不敢盡飾之類。撫攔止也。順而撫謂順等級當然各止于其所。如天子公侯伯子男。以次降絕之類。素近白。殷色。青近黑。夏色。夏造殷。因謂前作後承不同。爲禮則一周坐尸。謂周

人之祭尸卽位而坐詔謂祝告尸行禮侑謂佐食勸尸食武步也鄭作無方謂行禮進退之方尸不動而詔侑行禮皆祝與佐食輩行之周禮亦不同殷夏也道一卽所謂致一而誠若也夏立尸不坐也殷坐尸與周同也周旅酬六尸謂禘祭七廟之主合食于太廟太祖尸尊不動而毀廟之主無尸故惟六尸自相旅酬也世俗斂錢會飲曰醵記者引曾子之言證六尸旅酬之禮殷夏無之其道亦一也

君子曰禮之近人情者非其至者也郊血大饗腥三獻燔一獻孰是故君子之於禮也非作而致其情也此

有由始也是故七介以相見也不然則已慤三辭三讓而至不然則已慤故魯人將有事於上帝必先有事於類判宮晉人將有事於河必先有事於惡呼池齊人將有事於泰山必先有事於配林三月繫七日戒三日宿慎之至也故禮有擯詔樂有相步溫之至也禮也者反本脩古不忘其初者也故凶事不詔朝潮事以樂醴酒之用玄酒之尚割刀之用鸞刀之貴莞官簟之安而橐高上鞞夏之設是故先王之制禮也必有主也故可述而多學也

此節明禮有初而行禮貴知本恆情務枝葉而忘本

根故曰非其至也。郊祀天神尊，故薦牲先血，血方新去，人食遠也。大饗謂禘禘之類，禮亦尊，薦用腥，腥去人食亦遠。三獻謂山川社稷之祭，禮稍輕，爛謂燻肉以湯未熟，漸近人食也。一獻謂羣祀小禮，薦熟食同人，人所可食者，以獻羣小祀，人所不可食者，以薦大事。蓋近人情則褻，遠人情則希，所謂禮近人情，非其至也。血腥爛三者，凡祭皆備，各舉其所重言，以明大禮貴初至敬不文也。作謂強造，致其情，謂徑情無節，由始謂循其初，從容有節，不以近情為至也。七介諸侯相見之禮，主賓交接無介以紹于其間，太慤固而不文，三辭三讓，辭讓以三為節，主延賓自大門入，每門讓賓，賓辭如此者三，乃至廟中，苟不辭讓，徑入則迫蹙無節，不慤不蹙，乃所為由始也。魯人郊祀，僖公以後之事，類宮魯學宮名，將郊必先有事於類宮，如今之習儀也。鄭謂為告后稷，類宮豈稷廟邪？惡池鄭據職方作虜池，河之從祀也。配林林名，泰山之從祀也。祭大先小，即不慤不蹙之意。三月繫謂祭前三月繫犧牲于牢，詩云秋而載嘗，夏而福衡，周禮充人祀五帝則繫于牢，芻之三月是也。七日戒祭統所謂散齋七日以定之也。三日宿所謂致齋三日以齊之。



也先事戒備慎之至也。主賓相見有擯相以詔其禮。瞽工作樂有眡瞭以輔其步。紹介而後禮行。相導而後樂作。從容不迫。溫之至也。皆所謂不慙不蹙。非作而致其情。有由始者也。反本謂存誠敬之心。脩古謂不失忠質之意。所謂不忘初也。凶喪之事哀情真切。不待詔告。朝廷之事吉禮從容。乃始用樂醴酒可用。而必以水為玄酒。列于上尊。尋常割肉之刀可用。而告殺必用古有鈴之刀。鸞鈴也。刀上有鈴。動中音律也。莞細蒲也。簟席也。橐鞬去穀之禾稗。鞬粘同莞。簟非不安而必用橐鞬。以為藉。四者皆所謂反本脩古。不忘初也。有主即不忘初。有主則聞見不惑。故可以述古多學而求會通也。

君子曰無節於內者。觀物弗之察矣。欲察物而不由禮。弗之得矣。故作事不以禮。弗之敬矣。出言不以禮。弗之信矣。故曰禮也者。物之致也。是故昔先王之制禮也。因其財物而致其義焉。爾故作大事必順天時。為朝朝夕必放聲於日月為高。必因丘陵為下。必因川澤。是故天時雨澤。君子達亶亶焉。是故昔先王尚有德。尊有道。任有能。舉賢而置之。聚眾而誓之。是故因天事天。因地事地。因名山升中于天。因吉土以饗帝于郊。升中于天而

鳳皇降龜龍假格饗帝於郊而風雨節寒暑時是故聖人南面而立而天下大治

禮者天道自然之節天地陳位萬物並列而禮行乎其中人也者中和之會三才之樞中和致則有節于內而仰觀俯察盡人盡物萬物之理無有能遁其情者如權度設而不可欺以輕重長短故動則民敬言則民信蓋我操其符而物神其應也常人之心昏迷放佚內志不定何以觀察乎物而時措咸宜乎故禮者天則也物之極至也先王之制禮非強作也因其財用順其物宜而致其義焉大事如朝聘喪祭之類

順天時如春祠秋嘗之類天子春分之旦朝日于東門之外秋分之夕祀月于西門之外日自東出日出為朝月由西生月出為夕放猶順也丘陵本高川澤本下故為高下者因之天時雨澤萬物發生壘壘不息皆造化因順之理君子有節于內而觀物則心與造化通矣是以先王因人圖治尚德尊道舉賢而置之不疑聚眾而誓之不欺所謂有節于內因物致義而人敬信之者也因天事天祭天子圜丘也因地事地祭地于方澤也因名山升中于天朝會諸侯于地中柴望于嵩嶽以升告于天嵩洛者天地之中故曰

升中吉土卽洛邑周禮卜陰陽之會風雨之交建中都故曰吉土朝會則饗帝于郊靈物至時節序此因順之至盛德疊疊而觀物由禮之極功聖人所以無爲而天下大治者禮至之效也

按此節極言禮因自然貫三才卽所謂致中和天地位萬物育者也鄭據緯書附會後世封禪之說以尚德任賢誓衆爲重其事以名山爲泰山梁父以升中爲稱頌太平以鳳皇風雨爲符應其事不見于詩書其文義亦牽強開■技方神僊鬼怪之端導秦隋巡行之轍敵何可言然周頌般之詩云於皇時周陟其

高山夫旣柴望告天登山事或有之而緣飾爲封泰山壇梁父則無稽矣般本大武樂章所謂再成而南國是疆作于周公營洛之後武王在日巡守或一行日不暇給周公爲省巡守營東都東都建後詩書不復載巡守事卽使升中陟高山唯東都中嶽無泰山梁父也詩序言四嶽據古禮明詩義耳周公亦據古禮作頌其實武王未及巡守周行天下也

天道至教聖人至德廟堂之上罍尊在阼犧尊在西廟堂之下縣鼓在西應鼓在東君在阼夫人在房大明生於東月生於西此陰陽之分夫婦之位也君西酌犧象

禮記通解 卷八  
夫人東酌鬯尊禮交動乎上樂交應乎下和之至也禮也者反其所自生樂也者樂其所自成是故先王之制禮也以節事脩樂以道志故觀其禮樂而治亂可知也蘧伯玉曰君子之人達故觀其器而知其工之巧觀其發而知其人之知故曰君子慎其所以與人者

天道有至教陰陽是也聖人有至德中和是也鬯尊刻尊為雲雷之文尊在堂上云在阼者前當阼階也犧尊尊形如牛西卽鬯尊之西縣鼓大鼓懸設之應鼓小鼓提擊之以應和也當祭之時君位在阼夫人位在房阼東階房東房祭統云君純冕立于阼夫人

副禕立于東房阼在南房在北內外之分也君象日夫人象月君獻則自阼進酌犧尊之酒犧尊在鬯尊西以西為上也夫人亞獻則自房出酌鬯尊之酒鬯尊在犧尊東也犧象尊形像犧或曰以象骨節之也東西合而陰陽交禮動乎堂上也西鼓東應樂交應乎堂下也禮備樂作上動下應和之至也皆本諸天道聖德禮所自生樂所自成者中和道德也禮主節故言反樂主生故言樂反之樂之則本立然後制禮以節事脩樂以道志則用行矣節事之禮非玉帛凡動作威儀皆是道志之樂非鐘鼓凡容貌辭氣皆是故

曰觀禮樂而其事與志可知。君子之人達，卽所謂有節于內而觀物者也。慎其所以與人，卽慎禮樂也。觀禮樂而知治亂，則禮樂所以與人觀者也可。不慎與。○按此節，據東西交應之文，鄭謂天子諸侯有左右房，夫人在西房，祭統云君純冕立于阼，夫人副褱立于東房，是房本在東也。以廟制推之，堂後爲室，室西深入爲奧，是堂之西北也。故西不得復有房，房在室東壁，是堂之東北也。堂室相連，房戶之外爲北堂，卽昏禮設婦洗之處，南對阼階。凡行禮，主人主婦出堂入堂，皆在東，故有西室無西房，夾室則有東西。今之廂房耳，與堂不屬。又以義推之，東爲主位，主婦從主君，君在東階，夫人獨在西房，前當客位。于義未稱日月之生有東西，月從日行，皆由東。鼓有東西而爲衆音之始，故射禮東鼓南面，西鼓亦東面。雖交應而皆本其始，非對待之義。今謂夫人在西房，東酌罍尊，文似而于義理制度無所考。豈堂事則君與夫人分東西，室事則夫人亦在東，與難強質也。

大廟之內敬矣。君親牽牲，大夫贊幣而從，君親制祭，夫人薦盞，君親割牲，夫人薦酒。卿大夫從君，命婦從夫人。洞洞乎其敬也，屬屬乎其忠也，勿勿乎其欲饗之也。絜

牲詔於庭。血毛詔於室。羹定詔於堂。三詔皆不同位。蓋道求而未之得也。設祭于堂。爲祊崩乎外。故曰於彼乎於此乎。一獻質。三獻文。五獻察。七獻神。

大廟。祖廟也。始祭尸入。裸鬯後。君出廟門外迎牲。親牽以入。大夫奉幣。從以贊禮。將告納牲于神也。制。割也。制祭。謂殺牲薦血之後。延尸出堂。君親割薦腥。用鬯洗肝燔之。曰制祭。于時夫人酌盞齊以獻。盞齊者。周禮五齊之第三也。君親割牲。謂堂事畢。延尸入室。熟牲體以薦。君親割肉于時。夫人酌酒以獻。先齊後酒者。齊質酒文也。洞洞。表裏如一也。屬屬。始終無

間也。匆匆。茫昧貌。納牲。謂始祭迎牲庭下。以幣告神也。詔。告也。血毛。謂殺牲以血毛告于室。未堂事之先尸在室也。羹定。肉熟也。詔于堂。堂事將終。告尸入室饋熟也。於庭於室於堂。不同位。求神所在而未得也。道言也。釋所以三詔之義。設祭于堂。謂延尸出堂。薦腥薦爛。所謂朝踐之事也。廟門曰祊。祊之言方。神所在之方。詩云。祝祭于祊。使祝索神祭于廟門外也。於彼乎於此乎。蓋古語。言神無定在也。初獻而質。禮方始也。三獻而文。情始展也。五獻而察。思成如在也。七獻而神。潛通冥漠也。言奇不言偶。舉主人之獻而該

禮記通解 卷八  
主婦也。鄭以命數言。一獻爲小祀。則腥血之薦質也。豈小祀與。承上文於彼於此。而言大廟之內敬之至也。

大饗其王事與。三牲魚腊。四海九州之美味也。邊豆之薦。四時之和氣也。內納金示和也。束帛加璧。尊德也。龜爲前列。先知也。金次之。見情也。丹漆絲纊竹箭。與衆共財也。其餘無常貨。各以其國之所有。則致遠物也。其出也。肆夏而送之。蓋重禮也。

大饗。謂裕禘王事。言非諸侯以下所得行也。三牲。謂大牢牛羊豕也。魚水族。凡禽肉之全乾者曰腊。美味。

謂水陸之供。和氣謂五穀果實之品。內金。侯邦所納之金。示和金聲和也。諸侯贄見天子。束帛加玉其上。玉比德。故尊也。庭實之旅。龜居前列。貴先知也。金次之。利和義。人情也。丹朱砂之屬。纊。絮也。箭。小竹。可爲矢者。出謂諸侯助祭。旅。酬畢而賓出也。肆夏。當作陔。夏。周禮。九夏。尸入奏肆夏。客醉出。奏陔夏。夏。大也。備物極隆。所以爲王事也。

祀帝於郊。敬之至也。宗廟之祭。仁之至也。喪禮。忠之至也。備服器。仁之至也。賓客之用幣。義之至也。故君子欲觀仁義之道。禮其本也。君子曰。甘受和。白受采。忠信之

人。可以學禮。苟無忠信之人。則禮不虛道。是以得其人之爲貴也。孔子曰。誦詩三百。不足以一獻。一獻之禮。不足以大饗。大饗之禮。不足以大旅。大旅具矣。不足以饗帝。毋輕議禮。子路爲季氏宰。季氏祭。逮闇而祭。日不足繼之。以燭。雖有強力之容。肅敬之心。皆倦怠矣。有司跛倚以臨祭。其爲不敬大矣。他日祭。子路與平室事交乎昭。堂事交乎階。質明而始行事。晏朝而退。孔子聞之曰。誰謂由也而不知禮乎。

此節極贊禮之道大而行之存乎其人。郊事上帝。大禮無文。敬之至也。宗廟之祭。奉先思孝。仁之至也。親喪之禮。哀痛迫切。忠之至也。附身附棺。服器必備。事死如生。仁之至也。賓客交際。朝聘燕享。皆用幣帛。利以爲和。義之至也。仁愛義敬。而禮所以履之。愛敬無禮。則仁義不可見。故觀仁義本于禮也。甘能受五味之和。白能受五色之采。如人有誠實之資。能爲學禮之基。苟浮華之習勝。雖三千三百。祇爲虛文。故禮待其人而後行也。詩三百皆可絃歌。以爲祭祀燕饗之用。善學者。授之以政。則達使于四方。則能專對。何有于獻酬之小節。然徒誦之而已。則三百曾不足以供賓主之一獻。蓋一獻亦須敬也。一獻之敬。可以饋食。



不可以大饗。大饗則終日百拜始成。大饗之敬可序。賓主不可為大旅。祭百神曰旅。周禮大宗伯國有大故則旅上帝及四望。禮至大旅備矣。然非精誠之極。無文之敬不足以格天饗上帝。禮至事天始極。若何輕議之。季氏非忠信之人。故行禮怠緩不敬。所謂不足一獻也。子路恭敬趨事。所謂可大旅也。若至敬饗帝。唯聖者能之。逮及也。閭昧爽以前室事。謂饋食薦熟之事。行于室也。交乎室。謂外人將饌至。戶內人受之。堂事。謂薦腥薦爛之事。行于堂也。交乎階。謂外人將饌至。階上人受之。儀禮祭行于室。饋尸于堂。

獻尸于室。旅酬于堂。質明天正明。晏朝朝近晚。不逮于昏。所謂不麾蚤也。故孔子曰知禮。

按鄭氏謂大旅為祭五帝。五帝之說出緯書。由五方五氣以義起名。則可。若靈威仰。赤熛怒等名。則誕矣。天運無方。方由地生。先王巡守所至。祭告上帝與月。今四時迎氣于郊。隨方類祭。其實一天耳。古祭禮不可詳。朝踐饋食堂室等事。皆据三禮文字散見。三禮自漢人授。自漢人解。雖有智者。耳目錮于漢。思覩于世末。由已室事。堂事。近于瀆。明行晏罷。始于煩。周官儀禮疑竇尤多。逮閭繼燭。固非禮內外交接急遽畢。

示言之角 卷一  
事。又豈禮乎。惟曰毋輕議禮。則知言哉。總之可言。不可行。行之一人一時。不可通之天下萬世者。皆非聖人之經。是則可以反說而得者耳。

禮記通解卷九

郝敬解

郊特牲第十一

郊特牲。卽首語命篇中雜舉禮事。而明其義。郊禮大故。以名實不專言郊耳。

郊特牲而社稷大牢。天子適諸侯。諸侯膳用犢。諸侯適天子。天子賜之禮大牢。貴誠之義也。故天子牲孕。印弗食也。祭帝。弗用也。大路。繁纓一就。先路三就。次路五就。郊血。大饗腥。三獻爛。一獻孰。至敬不饗味。而貴氣臭也。諸侯爲賓。灌用鬱鬯。灌用臭也。大饗尚脰脩而已矣。

此言大禮貴誠不貴文。祭天子于郊，祭社稷于國，特牲用一犢，牛也。社稷用大牢，天用特者，萬物皆天，非盡物可報，以微爲誠也。天子適諸侯，諸侯供膳，用犢如事天也。諸侯適天子，天子賜之大牢，如待社稷也。蓋大牢盡物，特犢貴誠，義不在物耳。凡牲小則純潔，至孕則有牝牡之雜，不以獻至尊。大禮不用也。大路，天子所乘，祀天之車，無文飾也。先路，副車，在大輅之前。次路，又在先路之前，繫纓，說見上篇。凡禮，天全爲上，近乎天者，次之；近人，又次之；純人爲下，血天全，腥近天，爛近人，熟純乎人矣。郊祀天，大饗宗廟，禘禘也。三獻，祭社稷，五祀也。一獻，禮最小，郊與大饗，重于三獻。一獻者，以至敬，不饗味，貴氣臭也。諸侯爲賓，朝于天子，天子饗于廟中，使宗伯攝主，以圭瓚酌鬱鬯之酒獻賓，貴臭之義也。詳見周禮。大行人，禮器亦云。諸侯相朝，灌用鬱鬯，無邊豆之薦，卽此意。大饗，饗諸侯，用牲而言，服脩者，所重在服脩，亦不饗味之義。服，捶肉爲段，脩，以薑桂脩和之。

大饗，君三重席而酢焉，三獻之介，君專席而酢焉。此降尊以就卑也。饗，禘有樂，而食嘗無樂，陰陽之義也。凡飲養陽氣也。凡食養陰氣也。故春禘而秋嘗，春饗，孤子，秋

禮記通解 卷九  
食者老其義一也。而食嘗無樂。飲養陽氣也。故有樂。食養陰氣也。故無聲。凡聲陽也。鼎俎奇而邊豆偶。陰陽之義也。邊豆之實。水土之品也。不敢用褻味。而貴多品。所以交於旦明之義也。賓入大門而奏肆夏。示易以敬也。卒爵而樂闋。缺孔子屢歎之。奠酬而工升歌。發德也。歌者在上。匏竹在下。貴人聲也。樂由陽來者也。禮由陰作者也。陰陽和而萬物得。旅幣無方。所以別土地之宜。而節遠邇之期也。龜爲前列。先知也。以鐘次之。以和居參之也。虎豹之皮。示服猛也。束帛加璧。往德也。

此大饗。謂諸侯相饗。諸侯之席三重。故主君亦三重。以受客之酢爵。如諸侯使大夫來聘。大夫禮三獻。席再重。介猶賓也。不言賓。避敵君也。專席猶單席。君避三重之禮。單席而坐。以受客之酢。君爲主人。故降其尊。以就客之卑也。饗飲賓也。禘祭祖也。皆酒爲主。而用樂。食饋食。嘗薦新。皆食爲主。而無樂。陰陽之義者。飲自天化爲陽。食由地產爲陰。或云六牲動物天產。九穀植物地產。飲主牲。食主穀也。飲養陽。食養陰。故春酒熟而禘。陽氣生也。秋物成而嘗。陰氣斂也。饗。孤子以春。孤幼方長。屬陽。食耆老以秋。年齒旣衰。屬陰。其義一。而嘗與食無樂者。陽氣發舒。陰氣寂寥。凡聲

屬陽故養陰不用聲樂也。鼎以孰牲體，俎以載之一。鼎則一俎，凡設鼎俎用一三五七九之數，陽之奇也。設籩豆用二四六八十之數，陰之偶也。籩實如菱芡，棗栗之類；豆實如芹蒲菁韭之類；水土之品也。藜味人所常食之味，不敢以祭，盡志也。貴多品，盡物也。且明猶神明，詩云：昊天曰旦，昊天曰明。鄭註：旦作神，燕賓于寢，享賓于廟，大門寢廟外門。肆夏樂章，周禮九夏之一，卽周頌時邁之詩，易變也。易以敬變，易起敬也。卒爵，盡飲也。酒行樂作，卒爵樂止也。孔子屢歎歎其禮比樂也。爵不遽飲，俟樂而卒，樂不極作，盡爵而止。雖雖肅肅，能進能反，所以歎美之終，燕非一爵，故屢歎。卽後節子云：射何以聽，何以射之意，奠酬主受賓酢，又酌勸賓曰酬，賓受而奠之不舉也。是時樂闋，工升堂歌以發揚賓主之美德也。凡樂歌在堂上，衆音在堂下。匏謂笙，竹謂管，貴人聲者，人聲自然，八音造作也。樂和故曰陽來，禮肅故曰陰作。卒爵而樂闋，奠酬而升歌，禮樂合而陰陽和也。旅幣，諸侯之貢幣，旅陳也。謂庭實之旅也。無方，謂土地各有常產，道里各有遠近，非一方也。龜鐘皮帛皆常貢，鐘金器金聲和，居中以參之也。往德，玉比德，以玉貢，是以德往也。

○按饗與享通。而義畧異。獻上曰享。以飲食獻神人。曰饗。上節大饗。腥宗廟祫禘也。比時祭四親為大。又大饗尚暇脩。天子饗諸侯也。比饗耆老孤子卿大夫。羣臣為大。此大饗三重席。諸侯自相饗也。比饗鄰國來聘之卿大夫為大。又曲禮大饗不問卜。祭天地也。比羣小祀為大。凡祭祀宴飲大神祇。大賓客皆稱大饗。王制云。宗廟之祭。夏曰禘。明堂位云。季夏六月禘。周公雜記云。七月禘。此與祭義又云。春禘。禘于春。近是然謂禘饗與飲有樂。食嘗無樂。似無謂。詩魯頌秋而載嘗。萬舞洋洋。商頌那之詩。多言樂。亂曰。顧予烝嘗。湯孫之將。是嘗亦有樂也。周禮主日舉。以樂侑食。論語四飯皆有樂。官是食亦有樂也。記言不必盡合。而鄭註改嘗為禴。孔疏推為殷禮。皆鑿也。

庭燎料之百。由齊桓公始也。大夫之奏肆夏也。由趙文子始也。朝覲大夫之私覲非禮也。大夫執圭而使。所以申信也。不敢私覲。所以致敬也。而庭實私覲。句何為乎諸侯之庭。句為人臣者無外交。不敢貳君也。大夫而饗君。非禮也。大夫強而君殺之。義也。由三桓始也。天子無客禮。莫敢為主焉。君適其臣。升自阼階。不敢有其室也。覲禮。天子不下堂而見諸侯。下堂而見諸侯。天子之失

禮也。通解

禮也。由夷王以下，句諸侯之宮縣，玄而祭以白牡，擊玉磬，朱干設錫，習冕而舞大武，乘大路，諸侯之僭禮也。臺門而旅，樹反坫，繡黼丹朱中衣，大夫之僭禮也。故天子微諸侯僭，大夫強諸侯脅，於此相貴以等，相覲以貨，相賂以利，而天下之禮亂矣。諸侯不敢祖天子，大夫不敢祖諸侯，而公廟之設於私家，非禮也。由三桓始也。天子存二代之後，猶尊賢也。尊賢不過二代，諸侯不臣，寓公故古者。寓公不繼世君之南鄉，答陽之義也。臣之北面，答君也。大夫之臣不稽首，非尊家臣以辟君也。大夫有獻弗親，君有賜不面拜，為君之答已也。

此節記後世壞禮之由。庭燎，庭中設炬以待早朝。庭堂下也。大戴記：天子百燎，上公五十，侯伯子男三十。今之諸侯皆用百燎，自齊桓公始。大射禮，公升卽席，奏肆夏，燕禮，賓及庭，奏肆夏，皆諸侯之禮。趙文子，趙武，晉大夫，朝覲，諸侯見天子之名。五霸強，同盟來見，亦稱朝覲。諸侯相朝覲，大夫從行，不宜以私禮覲見。主君惟奉君命出使執圭，則有私覲。執圭以代君申信也。代君故可私覲。從行無私覲，所以致不二之敬於君也。從行以庭實私覲，是通外交與君二矣。論語：孔子私覲，執圭奉使也。大夫饗君，是召君飲于其家。

禮記通解 卷九  
故曰非禮。三桓魯桓公子。慶父。叔牙。季友也。慶父作亂。魯殺之。天子不爲人客。以至尊。無敢爲之主也。凡君適臣。由主階升。卽君爲主。臣不敢私其室也。諸侯見天子曰覲。天子坐堂上。諸侯拜堂下。夷王以後始廢此禮。夷王。靡王。六代孫。天子之樂。四面皆懸曰宮。縣。諸侯三面曰軒。縣。白牡。凡祭祀用牡。尚白者。殷王禮。諸侯。遵時用騂牡也。以玉爲磬。以朱飾干。鏤以白金。曰錫。讀如錫。衰之錫。光澤也。冕。舞者戴冕也。大路。天子之祭車。諸侯亦有磬。有舞干。有路車。而玉磬。朱干。冕。大路。惟天子得用之。臺門。築土爲臺。架屋其上。

爲門。旅。猶設也。樹屏也。所以蔽內外。天子外屏。諸侯內屏。大夫以簾。士以帷。坵以奠。爵。凡案之類。設于兩楹間。當尊之南。兩君相見。獻酬畢。及爵于其上。也。繡。猶刺也。白黑曰黼。丹朱。丹。染。繪。爲朱色。中衣著于禮服內。猶今朝服之中單也。丹朱爲中衣。繡黼爲禮衣。天子弱。故諸侯僭。大夫強。故諸侯被脅。相貴以等。謂以已之尊貴。陵人。所謂小役大。弱役強也。諸侯有國。不敢祖天子。其廟五。以始封之君爲始祖。大夫有家。不敢祖諸侯。繼別子自爲宗。魯三家立桓公廟。是大夫祖諸侯也。二代之後。如夏殷之在周。虞夏之在殷。



唐虞之在夏皆二代猶尚也。先聖之子孫雖不盡肖，猶以先世賢尊崇之也。諸侯失國寄居人國曰寓公，以其嘗為君不敢臣之。其子孫則為臣矣。故曰不繼世。蓋君者南面，臣者北面，南為陽，北為陰，天體北高而南臨地，地勢南下而北承天，答對也。此天地之義，寓公所以不可臣，繼世所以不得不臣也。人臣見君必稽首，大夫以上皆然，獨家臣不然者，非家臣不同為臣，以大夫不同為君，國為君，家則主耳。凡大夫有獻于君，使宰致之，凡拜謝君賜不必面君，蓋親獻必拜，與面拜賜君必答拜，故不敢煩君也。諸侯亦臣于人者，故于其臣拜必答，天子當不然矣。

按此節之言，如覲禮不下堂，見諸侯，諸侯不敢祖天子，大夫不敢祖諸侯，此萬世不刊之典，真先王之禮，聖人之經，而周禮以覲為秋，見其春朝夏宗，諸侯皆客，天子出迎，豈其然乎？春秋傳謂宋祖帝乙，鄭祖厲王，魯頌僖公郊天，禘后稷，世儒遂謂諸侯大夫皆有祖王廟在都家宗人掌之，此三桓所以歌雍舞八佾也。周禮左傳烏足據乎？古者刑不上大夫，霸者假義，亦曰勿專殺大夫，先王建官惟賢，自無殺大臣之事，今謂大夫強諸侯殺之，春秋所以書也，記未知春秋。

禮記通解 卷九  
故引以為義。左傳謂周封夏殷二王後為上公。封黃帝堯舜後為三恪。凡古神明後先王皆欲存之。今謂尊賢不過二代。何居。君臣之分。等于天地。君即位。臣拜下。分爾。今云大夫之臣不稽首。是春秋以來之陪臣。大夫有獻不親。大夫拜。君必答。是春秋以來之大夫。若云大夫避君。不使家臣稽首。諸侯避天子。答臣拜。然則天子之不答拜。與羣臣見天子稽首。可知矣。而記不及。以未及見天子。盛世威儀耳。朱干設錫。習孔氏謂當如詩鈎膺鏤錫。揚之錫。按錫。揚也。眉上曰揚。飾當馬額。故名。此謂以白金飾干。而曰錫。無謂也。

諸侯禮衣繡刺。中衣用丹朱。鄭引詩云。素衣朱繡。改繡作綃。據魯詩云。素衣朱綃。亦無謂也。

鄉人禡。夕孔子朝服立于阼。存室神也。孔子曰。射之以樂也。何以聽。何以射。孔子曰。士使之射。不能則辭。以疾。縣弧之義也。孔子曰。三日齊。一日用之。猶恐不敬。二日伐鼓。何居。孔子曰。繹之於庫門內。祊之於東方。朝市之於西方。失之矣。

禡當作禡。單衣也。卽論語所謂鄉人儺。袒禡叫號。驅逐疫鬼。俗禮也。鄭註禡為強鬼。朝服禮服。阼。主位。鄉人禡。近戲。而聖人齊明盛服。接之以禮。鎮之以靜。內

存神而不亂敬之至禮之本也室猶舍也謂神守舍也或曰安室內先祖之神射者容比禮節比樂耳聽音節射中法度至難故言何以能之上節卒爵而樂闕孔子屢歎意與此同射本男子之事士使射不能則辭以疾弧弓也內則云男子生則設弧于門左懸弧者疾不能執弓則懸之也不言不能者義不得辭也凡祭必致齊三日不聽聲樂以養敬猶恐不足一日之用今二日伐鼓奏樂將何以居怪之之辭居猶在也或曰語辭也家語云季子祭齊三日而二日鐘鼓之音不絕卽指此事釋者祭之明日尋

釋昨日之禮以儼尸也釋當于廟門外遠至庫門內非也庫門魯大門凡廟在大門內左祊謂始祭祝求神于廟門之外禮器云爲祊乎外祊於門東非禮則祊於廟門西爲禮也西爲陰方門外之西賓位也朝市早市也周禮市有三期大市日側朝市于朝夕市于夕日出市于西方非禮然則朝市當于東耳社祭土而主陰氣也君南鄉於北墉下答陰之義也日用甲用日之始也天子大社必受霜露風雨以達天地之氣也是故喪國之社屋之不受天陽也薄社北墉使陰明也社所以神地之道也地載萬物天垂象取財於

地取法於天是以尊天而親地也。故教民美報焉。家主中霤而國主社。示本也。唯為社事。單出里。唯為社田。國人畢作。唯社。並乘供粢盛。所以報本反始也。季春出火。為焚也。然後簡其車賦。而歷其卒伍。而君親誓社。以習軍旅。左之右之。坐之起之。以觀其習變也。而流示之禽而監。監諸利以觀其不犯命也。求服其志。不貪其得。故以戰則克。以祭則受福。

社。土神。天子以四海為土。故祭地。下至庶人一廛。莫非土也。故天高而尊。非天子不能答地。卑而親。食土之毛。皆美報焉。非方澤與社有二土也。天子曰大社。諸侯曰國社。又各有勝國之社。曰亳社。國社在庫門內。西。亳社在庫門內。東。祖廟之前。故春秋傳曰。間于兩社。大夫以下。百家共置一社。曰里社。其主或木或石。有壇無屋。繚以周牆。祭以春秋。言社不言稷。稷統于社也。周禮司徒五土。山林川澤。丘陵墳衍。原隰。為五百穀生原隰。而稷為長。是五土之一產耳。故言社而稷在中。地道主陰。故曰陰氣。北為陰方。故社主向。北。君南面。負北牆祭之。所以答陰也。墉牆也。祭用甲。日。甲木為生物之首。社主生物也。有壇墳無屋。以通天地雨露之氣。喪國猶亡國。周禮媒氏有勝國之社。

如周所勝國則殷也。故謂之亳社。薄當作亳。亡國之社。生物之功已息。故覆以屋。不受天陽也。屋四塞而開窗于北。通陰氣也。天垂象。謂授以氣。使效法也。地承天產物。故人得取財焉。天如父。地如母。天尊地親也。先王立社。教民以美善。報其親也。故季夏土旺。祀中霤。屋四圍中央。卽今人家天井中。土位也。家之中霤。卽國之社。萬物生于土。歸于土。故曰本也。社事祭社之事。單。盡也。民居爲里。周禮二十五家曰里。單出里。謂里中同社之家。盡出供事。每家一人。猶詩云。三單無家不出也。爲社田。謂祭社而田。獵國人畢作。無人不田也。九夫爲井。四井爲邑。四邑爲丘。四丘爲甸。甸六十四井。賦車一乘。又謂之乘米。曰粢。在器曰盛。丘。乘供粢。盛言無處不供也。衣食資于土。故曰本始。酬答曰報。追念曰反。三言唯社以明非社不爾也。財非土不生。人非財不養。人皆食土之毛。皆有反報之禮。月令仲春擇元日。社。周禮大司馬仲春以火田。田止弊火。蟄蟲將啓。故止焚社。主殺故先田。獵講武。田則焚萊。牧師云。凡田事。贊焚萊。謂焚草萊以田也。今云季春出火者。三月建辰。火星昏見南方。故司燿云。季春出火。民咸從之。時則正可焚耳。簡者。別其利鈍。

歷者試以險易百人爲卒五人爲伍誓社謂以軍法告衆于社左右以旗幟進止以金鼓或左或右或坐或起皆陣法之變今以田爲陣以獸爲虜以獲爲功使之學習也流示之禽謂逐禽流散示誘之鹽作鹽盡通不堅固也小人見利易動旣誓以命又盡以利使堅忍其志不敢貪得犯命以此習變戰必克以此獲禽奉祭格神受福矣

按宇宙間百物皆神神者百物之生氣造化之靈機祭者盡人之道以美報焉故其神皆以古人之賢者爲主如土爲句龍穀爲后稷之類非句龍本爲土后

稷本爲穀也如鄭玄王肅輩說愈鑿而愈舛矣人生父天母地仰觀天同耳地則隨人各有天子率土諸侯國大夫家士庶人一塵皆土故社親猶母百昌生于土反于土養于坤藏于坤致役于坤所以唯社事單里唯社田畢作唯社祭皆供故社者民所生衆所聚心力所同也是故人主重社稷社存君存社亡君亡動衆必于社講武必于社誓告必于社軍行社行犯命戮于社與衆共也人心所係莫如社故土地人民爲國之寶此也月令社以仲春此云季春日用甲周書召誥用戊不必盡合賢者識其大者耳

天子適四方先柴郊之祭也迎長日之至也大報天而  
 主日也兆於南郊就陽位也掃地而祭於其質也器用  
 陶匏以象天地之性也於郊故謂之郊牲用騂尚赤也  
 用犢貴誠也郊之用辛也周之始郊日以至卜郊受命  
 于祖廟作龜于禰宮尊祖親考之義也卜之日王立于  
 澤親聽誓命受教諫之義也獻命庫門之內戒百官也  
 大廟之命戒百姓也祭之日王皮弁以聽祭報示民嚴  
 上也喪者不哭不敢凶服汜埽反道鄉為田燭弗命而  
 民聽上祭之日王被袞以象天戴冕璪藻十有二旒則  
 天數也乘素車貴上質也旂十二旒龍章而設日月  
 以象天也天垂象聖人則之郊所以明天道也帝牛不  
 吉以為稷牛帝牛必在滌三月稷牛唯具所以別事天  
 神與人鬼也萬物本乎天人本乎祖此所以配上帝也  
 郊之祭也大報本反始也

此節記郊祀之禮天子適四方謂巡守至方嶽下未  
 朝會而先燔柴升煙以告至于天此在外告天之禮  
 也每歲祭天必于國外之郊即圜丘泰壇也以建子  
 之月冬至一陽初生日漸舒長故曰長日之至月令  
 以冬至為短至短之極即長之始也陽氣始動萬物  
 承天迎其方來行此大禮以報大生之德所以必迎

日者。天爲元陽。日爲諸陽之宗。天無形可主。以日爲主也。每歲祀天非一。如祈年大雩。明堂之類。皆是。惟冬至爲重。故曰大報兆域也。擇地爲界域。卽壇丘也。南陽位。必于郊者。天道曠遠。非可祀于蔀屋之下也。埽地而祭。無重筵几席之設。故曰質。陶匏無文飾。象自然也。赤黃曰駢。周人尚赤。用犢。見前篇。日用辛。以周人始郊。冬至得辛。後世因之。迎冬至以後一月內。所值辛日。用齊戒。自新之義也。卜郊。古人祭必卜日。冬至一月三辛。惟其所卜也。受命于祖廟。以下郊。請于祖也。作龜于禘宮。于親廟。灼龜也。祖尊。故受命禘。

見之

澤宮將祭射于澤宮。以擇士也。澤宮卽璧

雖泮宮之別名。禮器云。魯人將有事于上帝。先有事于類宮。古習射于學。故曰序者射也。有司卽澤宮戒誓百執事。君亦聽之。受教諫之義也。自澤宮還。至庫門內。有司獻戒誓之命。申戒百官也。太廟在庫門內。左百姓。謂勲舊世家。賜族姓者。尊而威。故戒于太廟。百官卑而踈。故戒于大門之內。皮弁朝服也。王致齋。必于路寢。祭之日。王夙興。朝服以聽報。而後往。謂報時早晚。與事備具。周禮小宗伯。祭日逆粢。省鑊。告時于王。告備于王。是也。天子朝服。祗侯。所以嚴事上帝。



也。天子嚴，臣民莫敢不嚴，故曰示也。喪不哭，以下皆謂近郊之民。汜埽猶灑埽，反道謂平治道路。鄉，郊內六鄉。民皆于田間設燭，照王早適郊也。諸事不令而民自聽，示民嚴而民皆知嚴也。袞，畫龍于衣，其狀袞然。龍乾物象天也。璪，繅也。與藻同。以五色絲繩貫玉十二，垂冕前後為旒也。天有十二次，故則天交龍曰旒。旒旒十二，以帛為之。龍章日月，亦畫于旒上也。王者郊祀，配以始祖，故周郊祀以后稷，配上帝，各用一牛。先三月取二牛，滌牢養之。如帝牛有他故，不可用，則取稷牛，以供帝，而以不用之牛供稷，取具而已。

人死為鬼，天降為神，神尊鬼卑，故事天與稷別也。萬物本乎天，人本乎祖，又明稷所以配天之義。

按詩書言天多言上帝，未聞天別有主也。天謂之帝，已屬強名。又以日主天，則似日尊而帝反卑矣。日者天七政之一，謂日至郊，其理卓然，謂郊主日而用日，至則附會耳。鄭謂三代郊用寅月，此迎長至為卯月，春分之日，又謂郊與圜立殊。圜立冬至祭昊天上帝，郊則孟春祈穀，龍見而雩，月令四時迎氣祀五帝，乃昊天上帝之佐。魯郊用子月辛日，記為魯禮，此鄭玄諸家之說多端，而記為近。春秋書魯郊九，無常期，何

知辛本于月。一歲內祭天不一。而冬至為大。圜立泰壇。總一兆。謂有昊天上帝。又有五帝。則即主矣。又云主日。不矛盾邪。周禮大宗伯以玉作六器。蒼璧禮天。牲幣各放其器色。則郊牲宜蒼。此用駢。亦矛盾也。禮大饗有常期。不卜。魯郊卜。而日定于辛。卜吉則舉。成公十七年九月辛丑用郊。定公十五年五月辛亥郊。哀公元年四月辛亥郊。皆志僭也。穀梁不知春秋。謂正月至三月。辛日皆可卜郊。記遂以用辛為周之始。郊卜日為尊親。然則卜不吉。即不郊。豈得謂大饗乎。故記言非古也。郊祀衣裘。周禮云。已昊天上帝服大

裘冕。五帝亦如之。記乘素車。周禮謂王路錫樊纓。士有二就以祀。夫乘素車猶可。被大裘則迂矣。天子被無表之裘。戴無旒之冕。乘柴車以出。不近于罪人乎。裘惟冬可用。祀五帝則夏亦有郊。亦可以裘乎。鄭又謂冕衣裳九章。始山龍。而日月星在旂。當今記言衮亦有日月星辰象天。而鄭遂推記為魯禮。然記本謂王耳。魯豈王乎。詩云。秋而載嘗。夏而福衡。是宗廟之牲亦在滌。三月不獨郊牛。而今云帝牛在滌。稷牛惟具。又孝經云。宗祀文王于明堂。以配上帝。故我將之。頌為明堂樂歌。是配帝不獨以祖也。今云人本乎祖。

以配上帝。禮非一端，難求盡同。先儒云：萬物本乎天，而人本乎祖。冬至祭天，以祖配之；冬，至氣之始也。萬物成形于帝，而人成形于父。季秋享帝，以父配之。季秋成物之時也。此義得之。

天子大蜡。蜡，八伊耆。其氏始為蜡。蜡也者，索也。歲十二月，合聚萬物而索饗之也。蜡之祭也，主先嗇而祭司嗇也。祭百種，以報嗇也。饗農及郵表畷，拙禽獸，仁之至義之盡也。古之君子，使之必報之。迎貓為其食，田鼠也。迎虎為其食，田豕也。迎而祭之也。祭坊，房與水庸事也。曰土反其宅，水歸其壑，昆蟲毋作，草木歸其澤，皮弁素服。

而祭素服，以送終也。葛帶榛杖，喪殺去聲也。蜡之祭，仁之至，義之盡也。黃衣黃冠而祭，息田夫也。野夫黃冠黃冠草服也。大羅氏，天子之掌鳥獸者也。諸侯貢屬焉。草笠而至，尊野服也。羅氏，致鹿與女，而詔客告也。以戒諸侯。曰：好田好女者，亡其國。天子樹瓜華，不斂藏之種也。八蜡以記四方，四方年不順成，八蜡不通，以謹民財也。順成之方，其蜡乃通，以移民也。既蜡而收，民息已。故既蜡，君子不興功。

此節記蜡祭之禮。天子大蜡，對諸侯大夫而言。凡王事曰大伊耆氏，古者天子之號。或曰：卽堯也。或曰：神。

農氏索斂藏意藏則索萬物相見則不必索冬藏合聚故搜索而祭也人與萬物同生人資物養凡有功者皆索其神祭之而稼穡爲先故主禱一曰先嗇嗇猶同神農也爲八神之主二曰司嗇古后稷之官祭配祭也三曰百種百穀種子之神四曰農古田峻巡行阡陌勸農者也五曰郵表畷野亭爲郵植木爲表田畔爲畷于疆界連綴處建亭立表田峻所息以省農者也六曰禽獸卽下文貓虎除苗害者也有德不忘仁也念及禽獸仁之至也有功必報義也報及禽獸義之盡也迎迎尸也七曰坊隄防澇則障水旱則蓄水者也八曰水庸溝洫也澇能洩灌能通皆有功于稼事者也土反其宅四語祝辭昆蟲至冬伏故曰毋作草木至冬落故曰歸澤昆蟲毋作則螟螣不爲災草木歸澤則荆棘不害田又祈禱之辭皮弁素服天子諸侯蜡祭之服歲終歸藏故曰送終以葛爲帶以榛爲杖帶不用麻杖不用竹非喪若喪故曰喪殺蓋物來資其養歸則送其終所以爲仁至義盡也黃衣冠民間蜡祭之服黃土色百昌生于土反于土冬土反宅萬物復命故蜡以息田夫也野夫戴草笠其色黃以象土釋所以黃冠蜡祭之義周官羅氏掌

羅鳥。蜡則作羅襦。謂作網取禽。卽昆蟲蟄然後火田之意。諸侯于蜡時貢鳥獸。其使者戴草笠而至。尊尚野服也。羅氏于使者歸。致鹿與女。詔客使歸告其君。致鹿以戒好田。致女以戒好色。辭曰。好田獵女色。必亡其國。蓋因歲終休息。致荒樂之戒。卽詩無已大康之意。瓜華猶言瓜果。種瓜果聊供一時之用。非可久藏之種。因歲終蓄藏。戒諸侯勿封殖聚斂也。皆羅人之辭。君無荒樂。則不勞民力。無聚斂。則不傷民財。皆念農事艱難。不忘小民之依。此先王制蜡之本義。自此以上。皆言天子之大蜡。八蜡以記四方。又言侯國

之蜡。四方謂四方之國。記謂記其豐歉也。不順謂風雨不時。不成謂五穀不熟。通猶同也。不通不與順成之方同祭。所以謹民之財。不以逸樂妨衣食。與民同憂也。順成之方。其蜡乃通。移弛同休息也。百日之蜡。一日之澤。與民同樂也。蜡以紀天時。同民情。非專爲荒樂耳。既蜡而收聚民。乃休息。不興作。以役民。念終歲勤動。遺一日之安也。古人制蜡之義如此。後世正朔建子。建丑。又建亥。而蜡不以時。與古人息農之義背矣。

按蜡與腊通。腊昔也。物昔死。今乾曰腊。故夫子曰。百

日之蜡言久勞憔悴也。百物冬槁。故歲終之祭曰蜡。秦以後曰臘。臘亦乾久之名。八神。本文分曉。鄭去百種。增昆蟲。若是則田鼠田豕亦昆蟲也。豈與貓虎共祭。害苗者莫如蟲。詩云。田祖有神。秉畀炎火。豈可配先畚。與百種同報乎。祭皆有尸。皆象以人。如詩。儋靈星之尸。象蠶以絲衣。戴弁者爲之。是也。蘇軾謂迎貓爲貓尸。迎虎爲虎尸。非也。不然坊庸以何爲尸乎。周禮司服云。王祭羣小祀用玄冕服。今云皮弁素服。是王祭亦有時用弁。雜記謂惟大夫弁而祭于已。不盡然矣。皮弁素衣。天子諸侯犬蜡之服。黃衣黃冠。民間

蜡之服。鄭謂皮弁祭大神。黃冠祭先祖。五祀亦未然也。虞夏以前皆以寅爲正。故蜡宜丑月。是謂送終。息老休農。商正建丑。則子月蜡。周正建子。則亥月蜡。秦正建亥。則戌月當蜡。而九月農未畢。十月土工方始。春秋傳云。水昏正而菽。日至而畢。土功雖欲息。民得乎。或謂蜡皆用丑月。非也。商周郊廟禘嘗。山川社稷。百神之祀。皆用四時之正。惟蜡不然。此乃三正所以異也。秦正月建亥。臘先祖。五祀者。以戌月爲歲終。太早。故用正月耳。皆非古也。恆豆之菹。水草之和氣也。其醢。陸產之物也。加豆。陸產

也其醢水物也。蘧豆之薦水土之品也。不敢用常藜味而貴多品所以交於神明之義也。非食味之道也。先王之薦可食也而不可者也。卷素冕路車可陳也而不可好也。武壯而不可樂也。宗廟之威而不可安也。宗廟之器可用也而不可使其利也。所以交於神明者不可同於所安樂之義也。酒醴之美。玄酒明水之尚。貴五味之本也。黼黻文繡之美。疏布之尚。及女功之始也。莞簟之安而蒲越橐鞞甲之尚。明之也。大羹不和。貴其質也。大圭不琢。美其質也。丹漆雕幾之美。素車之乘。尊其樸也。真其質而已矣。所以交於神明者不可同於所安藜之

甚也。如是而后宜。鼎俎奇而蘧豆偶。陰陽之義也。黃目鬱氣之上尊也。黃者中也。日者氣之清明者也。言酌於中而清明於外也。祭天掃地而祭焉。於其質而已矣。醢醢之美而煎鹽之尚。貴天產也。割刀之用而鸞刀之貴。貴其義也。聲和而後斷也。

恆豆常設之豆。祭初陳設之正豆也。祭末醢尸所薦為加豆。祭饗之豆。皆有恆。有加豆以盛菹醢。凡菜淹漬之曰菹。素味也。剉肉為醢。醬曰醢。肉味也。菹與醢二者兼設。詳見周禮天官醢人之職。恆豆水草蒲芹之屬。恆豆陸產鹿豕之屬。加豆陸產葵筍之屬。加豆

水物。羸魚之屬。蓋菜味。水少陸多。肉味。陸少水多。正貴常。加貴異也。武壯。謂舞者所執于戚之類。玄酒。水也。明水。明潔之水。水淡為五味之本。女功。先粗後精。故疏布為女功之始。蒲越。豪蘇。明之者。人尚安神。明不以安也。雕幾。雕刻細文也。黃目。黃彝也。酒尊之屬。刻為獸形。而以黃金飾其目。以盛鬱鬯之酒。有芬芳之氣。故為鬱氣之上尊也。黃者中也。三句申明黃目之義。言鬯酒注于中。而清明之氣達于外。猶祭者精誠中積。而禮文外著。欲人顧名思義。謹禮也。煎鹽。鹽以前煎鍊成也。周禮。鹽人掌祭祀。其苦鹽散。鹽用煎而質味天成。故曰天產。鸞刀。有鈴。割之成聲。和而能斷。所謂利能和。金能悅。莊生謂徐則甘而不固。疾則苦而不入者也。

按水草之交曰菹。孟子云。驅蛇龍而放之菹。與沮同。詩云。彼汾沮洳。浸漬曰沮洳。故豆菹取水草之和為正。周禮。菹用蒲芹。水草也。草生水濱。水土氣和。故恆菹用之。然詩云。疆場有瓠。是剝是菹。瓜瓠葱韭葵藿。莫陸之屬。生于陸者皆可菹。而海錯江鮮。水物為多。皆非常膳。故為加。周禮。豆醢。恆與加。雜用水陸。與記不合。說者執周禮解記甚牽強。而記言為長。



冠義始冠去聲之緇布之冠也。大古冠布。齊齊則緇之。其  
 綏也。孔子曰：吾未之聞也。冠而敝之可也。適子冠於阼，  
 以著代也。醮於客位，加有成也。三加，彌尊，喻其志也。冠  
 而字之，敬其名也。委貌，周道也。章甫，殷道也。毋年追堆  
 夏后氏之道也。周弁，殷舄，夏收。三王共皮弁，素積，無大  
 夫冠禮，而有其昏禮。古者五十而后爵，何大夫冠禮之  
 有。諸侯之有冠禮，夏之末造也。天子之元子，士也。天下  
 無生而貴者也。繼世以立，諸侯象賢也。以官爵人，德之  
 殺也。死而諡，今也。古者生無爵，死無諡，禮之所尊，尊其  
 義也。失其義，陳其數，祝中中之中也。故其數可陳也，其義

難知也。知其義而敬守之，天子之所以治天下也。

此節記冠禮之義。冠義者，題其目也。冠禮三加，初加  
 緇布冠，是上古齊居之冠。以緇色布為之，而無綏綏。  
 冠纓之餘而垂者，上古白布冠，質任自然。齋則緇之，  
 鬼神尚幽也。無飾，故皆無綏綏。自後世始，故孔子謂  
 未聞布冠，惟始一用之，不再製，故曰冠而敝之可也。  
 適子承父冠于阼階，明將代父為主也。酒飲冠者曰  
 醮，客位在戶牖間，南面，加有成，謂冠則成人，故加禮  
 也。三加，謂始加緇布冠，次皮弁，次爵弁，彌尊，謂冠服  
 之等。祝醮之辭，以漸隆也。所望益尊，其志益大，喻曉

也。此冠適子之禮。庶子冠于房外，遂醮焉。冠而字，謂既冠而賓字之。重成人，不斥其名，適庶同也。委貌，章甫，毋追。三者皆緇布冠，而三代異名。始加之冠也。委，安也。委貌，安正容貌也。章甫，表明丈夫也。追，作堆，毋追，短小貌。弁，尋收。三者皆爵弁，以玄纁爲之。三代異制。三加之冠也。弁，槩然高大貌。殷曰尋，尋之言撫，覆也。夏曰收，收髮也。皮弁，弁以皮爲之，再加之冠也。古者衣禽獸之皮，後世以爲冠，不忘古也。其裳用素，積貴質也。積，折也。儀禮但有士冠。大夫以上無冠禮。凡冠年十五以上，古人五十始爲大夫，未有五十始冠者，所以無大夫冠禮也。冠不再而昏，有再者，大夫昏禮則有之。大夫無冠禮，諸侯可知。諸侯有冠禮，自夏末始。傳賢風遠，家國天下以世繼，故諸侯有未冠繼立者，非古也。玉藻謂玄冠朱組纓，天子之冠，緇布冠，纁纓，諸侯之冠是也。若夏以前，豈惟諸侯無冠禮，雖天子亦無之。天子之長子，未繼世亦士也。人未有始生，卽貴爲天子，諸侯者，須有德，然後爵之。天子之元子，非生卽宜王也。亦爲士，脩德德成，後繼所以幼而冠。亦士耳。諸侯年長有德，象先世之賢，乃命以國，方其爲世子，冠亦士也。故先王以官爵人，因德大小爲

者，所以無大夫冠禮也。冠不再而昏，有再者，大夫昏禮則有之。大夫無冠禮，諸侯可知。諸侯有冠禮，自夏末始。傳賢風遠，家國天下以世繼，故諸侯有未冠繼立者，非古也。玉藻謂玄冠朱組纓，天子之冠，緇布冠，纁纓，諸侯之冠是也。若夏以前，豈惟諸侯無冠禮，雖天子亦無之。天子之長子，未繼世亦士也。人未有始生，卽貴爲天子，諸侯者，須有德，然後爵之。天子之元子，非生卽宜王也。亦爲士，脩德德成，後繼所以幼而冠。亦士耳。諸侯年長有德，象先世之賢，乃命以國，方其爲世子，冠亦士也。故先王以官爵人，因德大小爲

禮記通解 卷九 二十三  
降殺生以德命爵。死以德命諡。生無爵而死有諡。皆私意也。今之失也。非古禮也。古非成人有德不得爵。爲大夫安得有大夫冠禮乎。可知禮皆有義。後人所以尊先王之禮。惟義耳。尊猶貴也。襲其迹。失其義。而陳其數。祝史之事。執其數。不過祝史通其義。可治天下。故君子義爲質。禮以行之也。

按冠元服也。象天而色玄。用繒帛謂之爵弁。玄鳥之色也。三王用皮弁。示不忘古耳。雖用皮而色亦玄。鄭謂用白鹿皮。鹿馬有白者。去毛則凡皮皆白。何獨鹿白冠。近凶。豈可爲元服。服不言衣。而獨舉積積素衣。

不素可知。古人行禮吉服。衣無不玄。繒者若以白冠。白衣裳。臨朝視朔。不近于凶喪乎。卽殷人尚素。亦未有君臣無故舉朝縞素者矣。禮始于士。自大夫以上。其義可知。非天子諸侯禮遂亡也。諸侯別有冠禮。大夫別有昏禮。亦不過升其等。增其數。豈能違三加六禮。別創乎。玉藻云。始冠。緇布冠。自諸侯下。達玄冠。朱組纓。天子之冠。緇布冠。績綌。諸侯之冠。大戴公符篇云。諸侯冠禮。四加。玄冕。左傳云。公冠用裸。享之禮行之。金石之樂。節之所損益。可知也。禮所尊尊。其義此言爲四十九篇之要。于郊特牲載之者。見禮本于天。

而繫以義者。明禮所由起也。故曰君子義以爲質。禮以行之。如鄭玄諸人。穿鑿委瑣。祇同祝史而說者。以陳數爲致知格物之學。非聖人約禮之意。聖人貴禮。百世相因。因者義之經。損益者數之陳。回也如愚。所以復禮。曾參不貴籩豆。故唯一貫尊其義之謂也。

天地合而萬物興焉。夫昏禮萬世之始也。取於異姓。所以附遠厚別也。幣必誠辭無不腆。告之以直信。信事人也。信婦德也。壹與之齊。終身不改。故夫死不嫁。男子親迎。男先於女。剛柔之義也。天先乎地。君先乎臣。其義一也。執摯以相見。敬章別也。男女有別。然後父子親。父子

親。然後義生。義生。然後禮作。禮作。然後萬物安。無別無義。禽獸之道也。壻親御授綏。親之也。親之也者。親之也。敬而親之。先王之所以得天下也。出乎大門而先。男帥女。女從男。夫婦之義由此始也。婦人從人者也。幼從父兄。嫁從夫。夫死從子。夫也者。夫也者。以知帥人者也。玄冕齊戒。鬼神陰陽也。將以爲社稷主。爲先祖後。而可以不致敬乎。共牢而食。同尊卑也。故婦人無爵。從夫之爵。坐以夫之齒。器用陶匏。尚禮然也。三王作牢。用陶匏。厥明。婦盥饋舅姑。卒食。婦餽餘。私之也。舅姑降自西階。婦降自阼階。授之室也。昏禮不用樂。幽陰之義也。樂

陽氣也。昏禮不賀人之序也。

此節記昏禮之義。有夫婦然後有父子。繼世相傳。故曰萬世之始。附遠。附于疏遠者。聯姻于異姓也。幣。謂納幣。其辭不稱不腆。凡稱不腆者。主人之謙辭。昏禮納幣。以直相告。示信也。信者。事人之道。婦人之德也。齊猶匹也。不改節。不再嫁。所以為信也。男親迎而後女行。陽倡陰隨。剛下而柔上。易所謂咸也。執摯相見。謂壻往必奠鴈。敬不敢褻。所以明別也。男女有別。無淫辟之私。則無呂易嬴牛易馬之事。而一本之誼篤。故曰父子親。父子親。則慈孝立。而百行始。義生禮作。

而萬物安。壻既奠鴈。出婦從。升車。壻親為御。授婦以綏。不使僕人代。示躬親也。所以親愛之也。既章別。以敬之。又御輪以親之。先王所以得天下之道。始于閨門之內。能敬以親而已。出門而先。壻車在前也。女從。男。婦車在後也。夫也者。丈夫也。丈夫以知帥人者也。親迎而玄冕而齊戒者。以事鬼神陰陽之道行之也。鬼者陰之靈。神者陽之靈。故曰鬼神陰陽也。為社稷主。內主也。為先祖後育嗣也。社稷先祖皆鬼神也。牢。牲俎也。共牢而食。謂婦始至入室。壻與同席三飯也。夫尊則婦亦尊。夫卑則婦亦卑。所為同牢之義也。婦

無爵。以夫爵為爵。其坐以夫名。分為序。所以為同尊。卑也。尊用陶。爵用匏。二者無文。自然之質。上古之禮也。尚上同。三王作為同牢之禮。器用陶匏。示不忘古。重人道之始也。盥饋。新婦盥潔。饋食舅姑也。食餘曰餽。婦餽舅姑之餘。舅姑以將代已。私親之也。饗新婦。一獻畢。舅姑先降自西階。婦降自阼階。示將授之室。使為內主也。樂音宣暢。陽之義也。昏陰禮。故不用樂。子云。取婦之家。三日不舉樂。思嗣親也。人之序。人道相承之次序。所謂嗣親也。孝子思嗣親。故不賀賀。相慶也。

有虞氏之祭也。尚用氣。血腥燭祭用氣也。殷人尚聲。臭味未成。條蕩其聲。樂三闋。然後出迎牲。聲音之號。所以詔告於天地之間也。周人尚臭。灌用鬯。臭鬱合鬯。臭陰達於淵泉。灌以圭璋。用玉氣也。既灌。然後迎牲。致陰氣也。蕭合黍稷。臭陽達於牆屋。故既奠。然後烝。烝人蕭合羶薌。凡祭慎諸此。魂氣歸于天。形魄歸于地。故祭求諸陰陽之義也。殷人先求諸陽。周人先求諸陰。詔祝於室。坐尸於堂。用牲於庭。升首於室。直祭。祝于主。索祭。祝于祊。不知神之所在。在於彼乎。於此乎。或諸遠人乎。祭于祊。尚曰。求諸遠者與。

此與下節皆雜舉祭祀之義有虞氏之祭在誠不在物尚用氣以氣爲尚也陰陽二氣無聲無臭最爲微妙初以血詔神于室次薦腥肉次薦爛肉皆于堂三者皆不熟所謂用其氣也凡聲屬陽凡臭屬陰聲通兩間臭達上下商人尚聲先求諸陽也鬯未灌牲未殺臭味未成也絛蕩其聲大作樂也三闋樂三終也鬼神在天地之間以聲音詔告之求神于陰陽之義也周人尚臭先求諸陰也鬯酒之香者臭香氣灌瀉于地也鬱香草搗鬱合鬯酒使臭氣陰通于地下其灌也用圭璋爲瓚柄瓚有勺可盛酒圭璋美玉也致

陰氣灌地求神于陰也蕭蒿也合黍稷謂以黍稷合膏脂焚以蕭也火與氣爲陽使臭氣達牆屋求神于陽也既奠謂堂事畢尸將入室薦熟饋食祝先酌酒奠于室而後燔蕭合腍骨之羶與黍稷之薌薌香同卽禮器所謂制祭也求諸陽索諸鬼也求諸陰索諸鬼也鬼至而後奠歸鬼至而後鬼靈故祭求諸陰陽也慎諸此通指三代所尚氣聲臭之禮而言殷人先求諸陽先聲後臭也周人先求諸陰先灌後燔也詔祝於室以下數事儀禮無之先儒以爲天子諸侯之禮也於室謂未朝踐之先尸在室迎牲告殺祝皆詔

於室也。坐尸於堂。謂延尸出堂。朝踐薦腥爛也。用牲於庭。謂殺牲庭下也。詩云執其鸞刀以啓其毛。卽此時也。升首於室。謂取牲首薦于室中。直當也。以牲首當神前。祝者以辭告于神主也。索祭求神也。神無形。故求索之。祊廟門也。祭日索神于門。明日繹。又送神于門。於彼於此。通室堂庭主祊而言。神之無定在也。遠諸人疑其不在廟中也。祭于祊。庶幾曰求諸遠之意也。尚庶幾也。

按古祭儀不可覩。而諸篇本末俱見儀禮三篇節文。尤詳。周禮多名法。漢唐以來註疏參伍解釋大畧已具。不必盡合。而變通存乎時。與人如朝踐之名。見于周禮。而儀禮無之。祊祭堂事之類。見于詩。與記而儀禮無之。大抵非一代一王之制。而其文非傳自一時一人之手。世遠篇雜。欲一一校勘無遺難矣。苟隨時損益。皆可以行禮。故曰百世可知。學者多聞以聚之。其所不知。闕如耳。

祊之爲言。諒也。祈之爲言。敬也。富也者。福也。首也者。直也。相聲。饗之也。嘏長也大也。尸陳也。毛血告幽全之物也。告幽全之物者。貴純之道也。血祭盛氣也。祭肺肝心。貴氣主也。祭黍稷加肺。祭齊去聲加明水。報陰也。取



臠律脄僚燔燎升首報陽也。明水說齊說齊去聲貴新也。凡  
 況新之也。其謂之明水也。由主人之潔著此水也。君再  
 拜稽首。肉袒親割。敬之至也。敬之至也。服也。拜服也。稽  
 首服之甚也。肉袒服之盡也。祭稱孝孫孝子。以其義稱  
 也。稱曾孫某。謂國家也。祭祀之相去聲。主人自致其敬。盡  
 其嘉而無與讓也。腥肆爛臠稔。祭豈知神之所饗也。主  
 人自盡其敬而已矣。舉學角。詔妥尸。古者尸無事則立。  
 有事而后坐也。尸神象也。祝將命也。縮酌用茅。明酌也。  
 醲酒說于清。汁獻說于醲酒。猶明。清與醲酒于舊澤之  
 酒也。祭有祈焉。有報焉。有由辟焉。齊之玄也。以陰幽思  
 也。故君子三日齋。必見其所祭者。

儵掠也。求索之意。祭有所俎。尸食餘及于上。主人敬  
 尸。正俎外專設此也。嘏辭有富。卽少牢宜稼于田之  
 類。詩云。何神不富。富之言福。福備也。首升牲首于室  
 也。牲首在前。與神坐相直。以表其專直也。相謂祝與  
 佐食輩。贊相尸。欲其神饗也。嘏福辭。使主人長乂。盛  
 大卽萬壽百祿之意。祭有神主。又為尸。象死者陳列  
 之也。殺牲以毛血告神。血在內告幽。毛在外告全。所  
 以告幽全者。貴表裏之純也。無血則非殺。毛禱則不  
 純。血由氣化。氣盛則生氣衰則死。祭以血。明氣之盛。

為生物也。月令夏祭肺，秋祭肝，夏季祭心，三物皆生氣之主，居前為陽，屬氣也。或曰周祭肺，殷祭肝，夏祭心，三代之禮也。黍稷地產屬陰，尸祭豆間必取黍稷加于肺上，尊陳五齊各加明水，水陰物，酒求神于陰，皆以報陰也。腍，膈間脂也。將行室事，先取腍，合蕭與黍稷燔之，升牲首于室，火與氣，牲首皆陽，以通神于陽而報之也。明水，清潔之水，況以水和之，齊五齊見周禮，皆酒之厚而濁者，和以水則新矣。潔，著，主人潔淨著明也。凡宗廟之祭，主君必再拜稽首，肉袒割牲敬之至也。敬之至者，服順祖考也。拜必俯伏所

為服也。稽首至地，服之甚也。肉袒去飾，服之竭盡無餘也。子孫自稱孝，以子孫義所當盡為稱也。稱曾孫某適宗主祭，有國家者之謂也。凡稱辭皆相禮者稱之，稱孝稱曾不謙讓者，主人自致子孫之敬，盡禮儀之善，相與其致盡不與其讓也。生肉曰腥，陳牲曰肆，爛以湯淪之未熟也，臠熟之為殺也。犖角皆爵名，舉祝舉也。詔告也。妥尸，尸入室即席，祝告主人拜以安之，尸遂坐而卒祭，此周禮也。古禮則尸立卒祭，有飲食之事而後坐也。祝將命，傳神與主人之命，縮，涕也。齊，濁故涕去其滓，用茅以茅草直而涕之，滓去則清。

故曰明酌。酸，爵也。夏曰酸，尊中之醴，瀉于酸，故曰酸酒。酸酒，卽明酌。清，謂水也。以水沉和之，貴其新也。汁，獻謂搗鬱汁和酸酒，以裸獻也。周禮春官司尊彝，職云鬱齊獻酌，卽汁獻也。舊澤，陳酒釀厚如膏澤也。以汁和酸酒，猶今人以明水和于酸飲舊酒也。鬱鬯，不和則汁濁，不可以灌。舊酒，不和則味濃，不可以飲。所謂求福報謂酬功，由用也。辟除也。用祭除災，所謂禳也。三者皆祭之例。齊之玄，凡齋衣尚玄也。三日齋，見所祭者，取玄通之義。

按周禮酒有五齊，三酒齊者，汁和滓之名。五齊二曰醴，齊要之皆醴也。五以先後異名耳。酒，久也。去滓存汁，卽今之酒。三以新舊異名耳。禮貴新賤舊，貴澹賤濃，故醴重于酒，而醴酒又各以新淡爲重，故水稱玄酒，象太初也。然鬱鬯之酒，釀以秬黍，和以香草芳芬，濃郁又爲初裸之上尊，何也？鬱鬯唯宗廟用之，祀先盡禮祀天，貴自然，而解者謂沛鬱鬯用五齊，沛五齊用三酒，本文未見此意。鄭據周禮以明酌爲事酒，酸酒爲盎齊，清爲清酒，汁獻爲汁，莎舊澤爲舊醴，牽強穿鑿，無謂也。



