

十九
五

T 2455/17

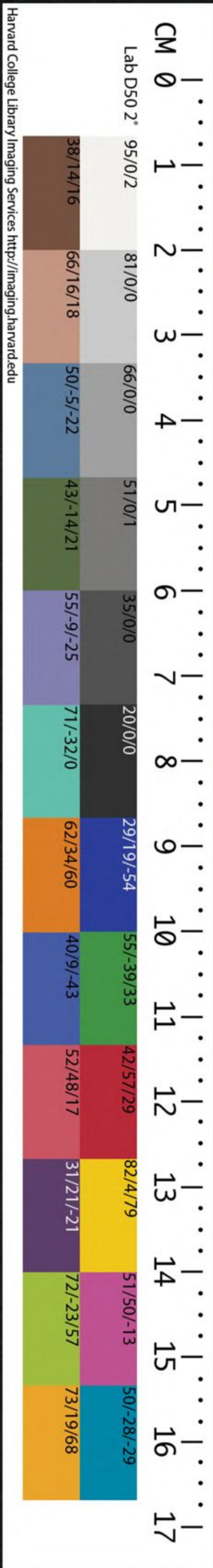
隋書 卷五

193

CHINESE-JAPANESE COLLECTION
HARVARD COLLEGE LIBRARY
FROM HARVARD-YENCHING INSTITUTE

SEP 20 1932

ChL 2455.17



Harvard College Library Imaging Services <http://imaging.harvard.edu>

隋書卷十八

志第十三

太尉楊州郡尉監脩國史上柱國趙國公臣長孫無忌等奉敕撰

律曆下

開皇二十年表充奏日長影短高祖因以曆事付皇太子遣更研
 詳著日長之候太子從天下曆算之士咸集于東宮劉焯以太子
 新立復增修其書名曰皇極曆較正胄玄之短太子頗嘉之未獲
 考驗焯為太學博士負其精博志解胄玄之印官不滿意又稱疾
 罷歸至仁壽四年焯言胄玄之誤於皇太子其一曰張胄玄所上
 見行曆日月交食星度見留雖未盡善得其大較官至五品誠無
 所愧但因入成事非其實錄就而討論違舛甚衆其二曰胄玄茲
 望晦朔違古且躔氣節間候乖天爽命時不從子半晨前別為後日
 日躔莫悟緩急月遂妄為兩種月度之轉輒遺盈縮交會之際意

西川中圖書
氏圖書

哈佛大學漢和
圖書館珍藏印

造氣差七曜之行不循其道月星之度行無出入應黃反赤當近更遠虧食乖準陰陽無法星端不協珠璧不同盈縮失倫行度愆序去極畧漏應有而無畚分先後彌爲煩碎測今不審考古莫通立術之疎不可紀極今隨事糾駁凡五百三十六條其三曰胄玄以開皇五年與李文琮於張賓曆行之後本州貢舉卽齊所造曆擬以上應其曆在鄉陽流布散寫甚多今所見行與焯前曆不異玄前擬獻年將六十非是怨迫倉卒始爲何故至京未幾卽變同焯曆與舊懸殊焯作於前玄獻於後捨已從人異同暗會且孝孫因焯冒玄後附孝孫曆術之文又皆是孝孫所作則元本偷竊事甚分明恐胄玄推諱故依前曆爲駁凡七十五條并前曆本俱上其四曰玄爲史官自奏虧食前後所上多與曆違今筭其乖舛有一十二事又前與太史令劉暉等校其疎密五十四事云五十三條

新計後爲曆應密於舊見用算推更疎於本今糾發并前凡四十四條其五曰胄玄於曆未爲精通然孝孫初造皆有意徵天推步事必出生不是空文徒爲臆斷其六曰焯以開皇三年奉敕修造顧循記注自許精微秦漢以來無所與讓尋聖人之迹悟曩哲之心測七曜之行得三光之度正諸氣朔成一曆象會通今古符允經傳稽於庶類信而有徵胄玄所違焯法皆合胄玄所闕今則盡有彙括始終謂爲總備仍上啟曰自木鐸寢聲緒言成燼羣生蕩析諸夏沸騰曲技雲浮時官兩絕曆紀廢壞千百年矣焯以庸鄙謬荷甄擢專精藝業耽耽效象自力羣儒之下冀覩聖人之意開皇之初奉敕修撰性不飾物功不克終猶被胄玄竊爲己法未能盡妙協時多爽尸官亂日實點皇猷請徵胄玄答驗其長短焯又造曆家同異名曰稽極大業元年著作郎王劭諸葛頴二人因入

侍宴言劉焯善曆推步精審證引陽明帝曰知之久矣仍下其書
與胄玄叅校胄玄駁難云焯曆有歲率月率而立定朔月有三大
三小案歲率月率者平朔之章歲章月也以平朔之率而求定朔
值三小者猶似減三五為十四值三大者增三五為十六也校其
理實並非十五之正故張衡及何承天創有此意為難者執數以
校其率率皆自敗故不克成今焯為定朔則須除其平率然後為
可互相駁難是非不決焯又罷歸四年駕幸汾陽宮太史奏曰日
食無效帝召焯欲行其曆表充方幸於帝左右胄玄共排焯曆又
會焯死曆竟不行術士咸稱其妙故錄其術云

甲子元距大隋仁壽四年甲子稱一百萬八千八百四十算
歲率六百七十六
月率八千三百六十一

朔日法千二百四十二

朔實三萬六千六百七十七

旬周六十

朔長百三半

日干元五十二

日限十一

盈汎十六

虧總十七

推經朔術

置入元距所求年月率乘之如歲率而一為積月不滿為閏衰朔
實乘積月滿朔日法得一為積日不滿為朔餘旬周去積日不盡
為日即所求年天正經朔日及餘

求上下弦望加經朔日七餘四百七十五小卽上弦經日及餘又加得望下
弦及後月朔就徑求望者加自十四餘九百五十半下弦加日二十二餘百
八十四餘九百五十半下弦加五十九每月加閏衰于大卽各有月閏衰也
凡月建子爲天正建丑爲地正建寅爲人正卽以人正爲正月統
求所起本於天正若建歲曆從正月始氣候月星所值節度雖
有前却並亦隨之其前地正爲十二月天正爲十一月并諸氣度
皆屬往年其日之初亦從星起晨前多少俱歸昨日若氣在夜半
之後量影以後日爲正諸因加者各以其餘減法殘者爲全餘若
所因之餘滿全餘以上皆增全一而加之減其全餘卽因餘少於
全餘者不增全加皆得所求分度亦爾凡曰不全爲餘積以成餘
者曰抄度不全爲分積以成分者曰篋其有不成抄曰麼不成篋
曰么其分餘抄篋皆一爲小二爲半三爲大四爲全加滿全者從

一其三分者一爲少二爲太若加者抄篋成法分餘滿法從日度
一日度有所滿則從去之而日命以日辰者滿旬周則亦除命有
連分餘抄篋者亦隨全而從去其日度雖滿而分抄不滿者未可
從去仍依本數若減者抄篋不足減分餘一加法而減之分餘不
足減者加所從去或前日度乃減之卽其名有總而日度全及分
餘共者須相加除當皆連全及分餘共加除之若須相乘有分餘
者母必通全內子乘訖報除或分餘相并母不同者子乘而并之
母相乘爲法其并滿法從一爲全此卽齊同之也旣除爲分餘而
有不成若例有抄篋法乘而又法除得抄篋數已爲抄篋及正有
分餘而所不成不復須者須過半從一無半棄之若分餘其母不
等須變相通以彼所法之母乘此而分餘而此母除之得彼所須
之子所有抄篋者亦法乘不滿此母又除而得其數麼么亦然其

所除去而有不盡全則謂之不盡亦曰不如其不成全全乃為不
滿分餘抄箋更曰不成凡以數相減而有小及半太須相加減同
於餘分法者皆以其母三四除其氣度日法以半及太大本率二
三乘之少小即須因所除之數隨其分餘而加減焉秋分後春分
前為盈汎春分後秋分前為虧總須取其數汎總為名指用其時
春分為至虧日分後盈日分前凡所不見皆放於此

氣日法四萬六千六百四十四

歲數千七百三萬六千四百六十六半

度準三百四十八

約率九

氣辰三千八百八十七

餘通八百九十七

抄法四十八

麼法五

推氣術

半間衰乘朔實又準度乘朔餘加之如約率而一所得滿氣日法
為去經朔日不滿為氣餘以去經朔日即天正月冬至恒日定餘
乃加夜數之半者減日一滿者因前皆為定日命日甲子算外即
定冬至日其餘如半氣辰千九百四十三半以下者為氣加子半
後也過以上先加此數乃氣辰而一命以辰算外即氣所在辰十
二辰外為子初以後餘也又十二乘辰餘四為小太亦曰少

五為半少

六為半

七為半太

八為太少亦曰太

九為太

十為大太

十一為窮辰少

其又不成法者半以上為進以下為退退以配前為強進以配後為弱即初不成一而有退者謂之沾辰初成十一而有進者謂之窮辰未日其名有重者則於間可以加之命辰通用其餘辨日分辰而判諸日因別亦皆準此因冬至有減日者還加之每加日十五餘萬一百九十秒三十七即各次氣恒日及餘諸月齊其閏衰如求冬至法亦即其月中氣恒日去經朔數其求後月節氣恒日如次之求前節者減之

月氣

躔衰

衰總

陟降率

遲速數

十一月	大雪	增二十八	先端	陟五十一	速本
十二月	小寒節	增二十四	先二十八	陟五十三	速五十
正月	立春節	增二十	先五十二	陟三十六	速九十三
二月	雨水節	增二十四	先七十二	陟三十六	速一百二十九
三月	春分中	增二十四	先九十二	陟四十三	速一百六十五
四月	清明節	增二十	先七十二	降三十六	速一百二十九
五月	穀雨中	損二十四	先五十二	降四十三	速九十三
六月	芒種節	損十八	先後端	降五十一	速五十
七月	夏至中	增二十八	後五十二	陟三十六	速九十三
八月	小暑節	增二十四	後五十二	陟三十六	速一百二十九
九月	立秋節	增十四	後七十二	陟四十四	速一百六十九
十月	處暑中	增十八	後九十二	陟五十一	速二百八十八
十一月	白露節	增二十八	後一百一十六	陟四十三	速二百八十八
十二月	秋分中	損二十四	後一百四十四	陟五十一	速二百九十八
正月	寒露節	損十四	後一百一十六	降三十六	速二百八十八
二月	霜降中	損二十	後九十二	降四十三	速二百六十三
三月	立冬節	損二十四	後七十二	降三十六	速一百二十九
四月	小雪中	損十八	後五十二	降五十一	速九十三
五月	大雪節	損二十四	後五十二	降四十三	速九十三
六月	冬至	損二十八	後二十八	降五十一	速五十

見求所在氣陟降率并後氣率半之以日限乘而况總除得氣末

推每日遲速數術

二月	驚蟄節	增二十八	先一百二十六	陟五十一	速一百
三月	清明節	損二十四	先一百四十四	陟五十一	速一百五十八
四月	立夏節	損二十四	先一百一十六	降四十三	速二百八
五月	小滿中	損十四	先九十二	降三十六	速一百六十五
六月	芒種節	損十八	先七十二	降四十三	速一百二十九
七月	夏至中	增二十八	先五十二	降五十一	速九十三
八月	小暑節	增二十四	後五十二	陟三十六	速九十三
九月	立秋節	增十四	後七十二	陟四十四	速一百六十九
十月	處暑中	增十八	後九十二	陟五十一	速二百八十八
十一月	白露節	增二十八	後一百一十六	陟四十三	速二百八十八
十二月	秋分中	損二十四	後一百四十四	陟五十一	速二百九十八
正月	寒露節	損十四	後一百一十六	降三十六	速二百八十八
二月	霜降中	損二十	後九十二	降四十三	速二百六十三
三月	立冬節	損二十四	後七十二	降三十六	速一百二十九
四月	小雪中	損十八	後五十二	降五十一	速九十三
五月	大雪節	損二十四	後五十二	降四十三	速九十三
六月	冬至	損二十八	後二十八	降五十一	速五十

率又日限乘二率相減之殘汎總除爲總差其總差亦日限乘而
汎總除爲別差率前少者以總差減末率爲初率乃別差加之前
多者卽以總差加末率皆爲氣初日陟降數以別差前多者日減
前少者日加初數得每日數所曆推定氣日隨算其數陟加降減
其遲速爲各遲速數其後氣無同率及有數同者皆因前末以末
數爲初率加總差爲末率及差漸加初率爲每日數通計其杪調
而御之求月朔弦望應平會日所入遲速各置其經餘爲辰以入
氣辰減之乃日限乘日口內辰爲入限以乘其氣前多之末率前
少之初率日限而一爲總率其前多者入限減汎總之殘乘總差
汎總而一爲入差并於總差入限乘倍日限除以總率前少者入
限再乘差別日限自乘倍而除亦加總率皆爲總數乃以陟加降
減其氣遲速數爲定卽速加遲減其經餘各其月平會日所入遲

速定日及餘

求每日所入先後各置其氣躔衰與衰總皆以餘通乘之所乃躔衰如
陟降衰總如遲速數亦如求遲速法卽得每所入先後及定數
求定氣其每日所入先後數卽爲氣餘其所曆日皆以先加之以
後減之隨算其日通准其餘滿一恒氣卽爲二至後一氣之數以
加一如法用別其日而命之又算其次每相加命各得其定氣日
及餘也亦以其先後已通者先減後加其恒氣卽次氣定日及餘
亦因別其日命以甲子各得所求

求土王距四立各四氣外所入先後加減滿二日餘八十一百五
十四秒十麼除所滿日外卽土始王
求候日定氣卽初候日也三除恒氣各爲平候日餘亦以所入先
後數爲氣餘所曆之日皆以先加後減隨計其日通准其餘每滿

其平以加氣日而命之即得次候日亦算其次每相加命又得末候及次氣日

氣 初候 次候 末候 夜半漏 昏去中星

冬至 武始交 芸始生 荔挺出 二十七刻分四 八十二度 轉分四

小寒 蚯蚓結 麋角解 水泉動 二十七刻六 八十三度 六

大寒 雁北向 鶡始巢 雉始雊 二十六刻六 八十五度 六

立春 雞始乳 東風解凍 蟄蟲始振 二十五刻八 八十七度 九

雨水 魚上冰 獺祭魚 鴻雁來 二十四刻六 九十一度 八

驚蟄 始雨水 桃始華 倉庚鳴 二十三刻七 九十六度 三

春分 鷹化為鳩 玄鳥至 雷始發聲 二十二刻五 一百度 七

清明 電始見 蟄蟲咸動 蟄蟲啟戶 二十一刻二 百五度 一

穀雨 桐始華 田鵲為駕 虹始見 二十刻三 百九度 九

立夏 萍始生 戴勝降桑 蟬始鳴 十九刻一 百十三度 五

小滿 蚯蚓出 王瓜生 苦菜秀 十八刻三 百十六度 九

芒種 靡草死 小暑至 螳螂生 十七刻九 百十八度 八

夏至 後早刺 賜始鳴 反舌無聲 鹿角解 十七刻七 百十八度 四

小暑 蟬始鳴 半夏生 木槿榮 十七刻九 百十八度 八

大暑 溫風至 蟋蟀居壁 鷹乃學習 十八刻三 百十六度 九

立秋 腐草為螢 土潤溽暑 涼風至 十九刻半 百十三度 五

處暑 白露降 寒蟬鳴 鷹祭鳥 二十刻三 百九度 九

白露 天地始肅 暴風至 鴻雁來 二十一刻二 百五度 一

秋分 玄鳥歸 羣鳥養羞 雷始收聲 二十二刻五 百度 七

寒露 蟄蟲俯戶 殺氣盛 陽氣始衰 二十三刻七 九十六度 三

霜降 水始涸 鴻雁來賓 雀入水為蛤 二十四刻六 九十一度 六

立冬

菊有黃華 豺祭獸

水始冰

二十五刻九半

八十七度三

小雪

地始凍

雉雊為蜃

虹藏不見

二十六刻九半

八十五度六

大雪

冰益壯

地始坼

鶡旦鳴

二十七刻六

八十三度六

倍夜半之漏得夜刻也以減百刻不盡為晝刻每減晝刻五以加夜刻即其晝為日見夜為不見刻數刻分以百為母

求日出入辰刻十二除百刻十二除百刻得辰刻數為法半不見

刻以半辰加之為日出實又加日出見刻為日入實如法而一命

子算外即所在辰不滿法為刻及分

求辰前餘數氣朔日法乘夜半刻百而一即其餘也

求每日刻差每氣準為十五日全刻二百二十五為法其二至各

前後於二分而數因相加減間皆六氣各盡於四立為三氣至與

前日為一乃每日增太又各一氣每日增少其末之氣每日增少

之小而末六日不加而裁焉二望至前後一氣之末日終於十少

二氣初日稍增為十二半終於二十大三氣初日二十一終於三

十少四立初日三十一終於三十五太五氣亦相增初日三十六

太終四十一少末氣初日四十一少終於四十二每氣前後累算

其數又百八十乘為實各汎總乘法而除得其刻差隨而加減夜

刻而半之各得入氣夜之半刻其分後十五日外累算盡日乃副

置之百八十乘虧總除為其所因數以減上位不盡為所加也不

全日者隨辰率之

求辰去中星加周度一各昏去中星減之不盡為辰去度

求每日度差準日因增加裁累算所得百四十三之四百而一亦

百八十乘汎總除為度差數滿轉法為度隨日加減各得所求分

後氣間亦求準外與前求刻至前加減皆因日數逆算求之亦可

因至向背其刻各減夏加而度各加夏減若至前以入氣減氣間不盡者因後氣而反之以不盡日累算乘除所定從後氣而逆以加減皆得其數此但略校其總若精存于稽極云

轉終日二十七餘千二百五十五

終法二千二百六十三

終實六萬二千三百五十六

終全餘千八

轉法五十一

篋法八百九十七

閏限六百七十六

推入轉術終實去積日不盡以終法乘而又去不如終實者滿終法得一日不滿為餘即其年天正經朔夜半入轉日及餘

求次日加一日每日滿轉終則去之且二十八日者加前餘為夜半入初日餘

求弦望皆因朔加其經日各得夜半所入日餘

求次月加大月二日小月一日皆及全餘亦其夜半所入

求經辰所入朔弦望經餘變從轉不成為秒加其夜半所入皆其

辰入日及餘因朔辰所入每加日七餘八百六十五秒千一百六

十大秒滿日法成餘亦得上弦望下弦次朔經辰所入徑求者加

望日十四餘千七百三十一秒千七十九半下弦日二十二餘三

百三十四秒八百九十七小次朔日一餘二千二百八秒九百一

十七亦朔望各增日一減其全餘望五百三十一秒百六十二半

朔五十四秒三百二十五

求月平應會日所入以月朔弦望會日所入遲速定數亦變從轉

餘乃速加遲減其經辰所入餘即各平會所入日餘

轉日 速分 遲差 加減 朧胸積

一日 七百六十四 消七 加六十八 朧初

二日 七百五十七 消八 加六十一 朧百二十三

三日 七百四十九 消十一 加五十三 朧二百四十四

四日 七百四十八 消十二 加四十二 朧三百三十一

五日 七百二十六 消十三 加三十一 朧四百八

六日 七百十三 消十三 加十八 朧四百六十四

七日 七百 消十三 加減 九分 八加 朧四百九十六

八日 六百八十八 消十四 減七 朧五百五

九日 六百七十四 消十四 減二十一 朧四百九十二

十日 六百六十一 消十二 減三十四 朧四百五十四

十一日 六百四十八 消九 減四十六 朧三百九十一

十二日 六百三十九 消七 減五十五 朧三百七

十三日 六百三十二 消六 減六十二 朧二百七

十四日 六百二十六 息二 減五十六減七 加十六 二加 朧九十四

十五日 六百一十八 息七 加六十六 朧二十八

十六日 六百一十五 息九 加五十九 朧二百四十八

十七日 六百四十四 息十一 加五十 朧二百五十六

十八日 六百五十五 息十一 加三十九 朧三百四十七

十九日 六百六十六 息十三 加二十九 朧四百一十九

二十日 六百七十九 息十四 加十六 朧四百七十一

二十一日 六百九十三 息十二 加三六加 減大 三減 朧五百

二十二日 七百五 息十四 減十七 朧五百五 當日自減減 見為五百四

二百	七百十九	息十三	減二十三	胸四百八十七
二百四	七百二十一	息十二	減三十六	胸四百四十六
二百八	七百四十四	息十	減四十八	胸三百八十
二百一十六	七百五十四	息七	減五十八	胸二百九十三
二百五十二	七百六十一	息五	減六十五	胸百八十八
二百八十八	七百六十六	平 ^五 息 ^四	減七十	胸七十

推朔弦望定日術

各以月平會所入之日加減限限并後限而半之為通率又二限相減為限衰前多者以入餘減終法殘乘限衰終法而一并於限衰而半之前少者半入餘乘限衰亦終法而一皆加通率入餘乘之日法而一所得為平會加減限數其限數又別從轉餘為變餘朧減胸加本入餘限前多者朧以減與未減胸以加與未加皆減

終法并而半之以乘限衰前少者亦朧胸各并二入餘半以乘限衰皆終法而一加於通率變餘乘之日法而一所得以朧減胸加限數加減朧胸積而定朧胸乃朧減胸加其平會日所入餘滿若不足進退之即朔弦望定日及餘不滿晨前數者借減日算命甲子算外各其日也不減與減朔日立算與後月同若俱無立算者月大其定朔算後加所借減算閏衰限滿閏限定朔無中氣者為閏滿之前後在分前若近春分後秋分前而或月有二中者皆量置其朔不必依定其後無同限者亦因前多以通率數為半衰而減之前少即為通率其加減變餘進退日者分為一日隨餘初末如法求之所得并以加減限數凡分餘抄箋事非因舊文不著母者皆十為法若法當求數用相加減而更不過通遠率少數微者則不須算其入七百餘二千一十一十四日餘千七百五十九二

十一日餘千五百七十二日始終餘以下爲初數各減終法以
上爲末數其初末數皆加減相返其要各爲九分初則七日八分
十四日七分二十一日六分二十八日五分末則七日一分十四
日二分二十一日三分二十八日四分雖初稍弱而末微強餘差
止一理勢兼舉皆今有轉差各隨其數若恒算所求七日與二十
一日得初衰數而末初加隱而不顯且數與平行正等亦初末有
數而恒算所無其十四日二十八日既初末數存而虛衰亦顯其
數當去恒法不見

求朔弦望之辰所加

定餘半朔辰五十一大以下爲加子過以上加此數乃朔辰而一
亦命以子十二算外又加子初以後其求入辰強弱如氣
求入辰法度

度法四萬六千六百四十四

周數千七百三萬七千七十六

周分萬二千一十六

轉十三

篋三百五十五

周差六百九半

在日謂之餘通在度謂之篋法亦氣爲日法爲度法隨事名異其
數本同女末接虛謂之周分變周從轉謂之轉晨昏所距日在黃
道準度赤道計之

斗二十六 牛八

女十二

虛十

危十七

室十六 壁九

北方玄武七宿九十八度

奎十六 婁十三 胃十四 昂十一 畢十六

觜三 參九

西方白虎七宿八十度

井三十三 鬼四 柳十五 星七 張十八

翼十八 軫十七

南方朱雀七宿百一十二度

角十二 亢九 氏十五 房五 心五

尾十八 箕十一

東方蒼龍七宿七十五度

前皆赤道度其數常定紘帶天中儀極攸準

推黃道術

準冬至所在為赤道度後於赤道西度為限初數九十七每限增

一以終百七其三度少弱平乃初限百九亦每限增一終百一十九春分所在因百一十九每損一又終百九亦三度少弱平乃初限百七每限損一終九十七夏至所在又加冬至後法得秋分冬至所在數各以數乘其限度百八而一累而總之即皆黃道度也度有分者前輩之宿有前却度亦依體數逐差遷道不常定準令為度見步天行歲久差多隨術而變

斗二十四 牛七 女十一半 虛十 危十七 室十七 壁十

北方九十六度半

奎十七 婁十三 胃十五 昂十一 畢十五半 觜二 參八 西方八十一度半

井三十

鬼四

柳十四半

星七

張十七

翼十九

軫十八

南方一百九度半

角十三

亢十

氏十六

房五

心五

尾十七

箕十

東方七十六度半

前見黃道度步日所行月與五星出入循此

推月道所行度術

準交定前後所在度半之亦與赤道四度為限初十一每限損一以
終於一其三度強平乃初限數一每限增一亦終十一為交所在即因
十一每限損一以終於一亦三度強平又初限數一每限增一終於十一
復至交半返前表裏仍因十一增損如道得後交及交半數各積

其數百八而一即道所行每與黃道差數其月在表半後交前損
增加交後半前損加增減於黃道其月在裏各返之即得月道所
行度其限未盡四度以所直行數乘入度四而一若月在黃道度
增損於黃道之表裏不正當於其極可每日準去黃道度增損於
黃道而計去赤道之遠近準上黃道之率以求之道伏相消朧胸
互補則可知也積交差多隨交為正其五星先候在月表裏出入
之漸又格以黃儀準求其限若不可推明者依黃道命度
推日度術

置入元距所求年歲數乘之為積實周數去之不盡者滿度法得
積度不滿為分以冬至餘減分命積度以黃道起於虛一宿次除
之不滿宿算外即所求年天正冬至夜半日所在度及分
求年天正定朔度

以定期日至冬至每日所入先後餘為分日為度加分以減冬至
度即天正定期夜半日在所度分亦去朔日乘衰總已通者以至
前定氣除之又如上求差加以并去朔日乃減度亦即天正定期
日所在度皆日為度餘為分其所入先後及衰總用增損者皆分
前增分後損其平日之度求次日

每日所入先後分增損度以加定期度得夜半
求弦望

去定期每日所入分累而增損去定期日乃加定期度亦得其夜
半

求次月

曆算大月三十日小月二十九日每日所入先後分增損其月以
加前朔度即各夜半所在至虛去周分

求朔弦望辰所加

各以度準乘定餘約率而一為平分又定餘乘其日所入先後分
日法而一乃增損其平分以加其夜半即各辰所加其分皆筭法
約之為轉分不成為幾凡朔辰所加者皆為合朔日月同度

推月而與日同度術

各以朔平會加減限數加減朧胸為平會朧胸以加減定期度準
乘約率除以加減定期辰所加日度即平會辰日所在又平會餘
乘度準約率除減其辰所在為平會夜半日所在乃以四百六十
四半乘平會餘亦以周差乘朔實除從之以減夜半日所在即月
平會夜半所在三十七半乘平會餘增其所減以加減半得月平
會辰平行度五百二乘朧胸亦以周差乘朔實除而從之朧減胸
加其平行即月定期辰所在度而與日同若即以平會朧胸所得

分加減平會辰所在亦得同度

求月弦望定辰度

各置其弦望辰所加日度及分加上弦度九十一轉分十六筭三百一十三望度百八十二轉分三十二筭六百二十六下弦度二百七十三轉分四十二皆至虛去轉周求之

定朔夜半入轉

經朔夜半所入準於定朔日有增損者亦以一日加減之否者因經朔為定

其因定求朔次日弦望以月夜半者如於經月法為之

推月轉日定分術

以夜半入轉餘乘邊差終法而一為見差以息加消減其日邊分為月每日所行邊定分

求次日

各以邊定分加轉分滿轉法從度皆其夜半因日轉者各加定日皆得朔弦夜半月所在定度其就辰加以求夜半各以邊分消者定餘乘差終法除并差而半之息者半定餘以乘差終法而一皆加所減乃以定餘乘之日法而一各減辰所加度亦得其夜半度因夜半亦如此求邊分以加之亦得辰所加度諸轉可初以邊分及差為筭而求其次皆訖乃除為轉分因經朔夜半求定辰度者以定辰去經夜半減而求其增損數乃以數求邊定分加減其夜半亦各定辰度

求月辰昏度

如前氣與所求每日夜之半夜以邊定分乘之百而一為晨分減邊定分為昏分除為轉度望前以昏後以晨加夜半定度得所在

求晨昏中星各以度數加夜半定度即中星度其朔弦望以百刻
乘定餘滿日法得一刻即各定辰近入刻數皆減其夜半漏不盡
為晨初刻不漏者屬昨日

復月五千四百五十八

交月二千七百二十九

交率四百六十五

交數五千九百二十三

交法七百三十五萬六千三百六十六

會法五十七萬七千五百三十

交復日二十七

餘二百六十三

秒三千四百三十五

交日十三

餘七百五十二

秒四千六百七十九

交限日十三

餘三百五十五

秒四百七十三半

望差日一

餘百九十七

秒四千二百五十

朔差日二

餘三百九十五

秒二千四百八十八

會限百五十八

餘六百七十六

秒五十半

會日百七十三

餘三百八十四

秒一百八十三

推月行入交表裏術

置入元積月復月去之不盡交率乘而復去不如復月者滿交月去之為在裏數不滿為在表數即所求年天正經入交表裏數求次月

交率加之滿交月去之前表者在裏前裏者在表

入交日 去交衰 衰積

一日 進十四 衰始

二日 餘百九十八以下食限 進十三 十四

三日 進十一半 二十七

四日 進九半 三十八半

五日 進七 三十八

六日 進四 五十五

七日 進五分四進強退一分一退弱 五十九

八日 退二 六分又一分一分當日限 六十一

九日 退五 五十八

十日 退八 五十三

十一日 退十半 四十五

十二日 退十二半 四十四半

十三日 餘五百五十五以上食限 退十三半 二十二

十四日 退十四小 三退強二退弱 八半

推月入交日術

以朔實乘表裏數為交實滿交法為日不滿者交數而一成餘不

為抄命日算外即其經朔月平入交日餘

求望以望差加之滿交日去之則月在表裏與朔同不滿者與朔

返其月食者先交與當月朔後交與月朔表裏同

求次月朔差加月朔所入滿交日去之表裏與前月進不滿者與前月同

求經朔望入交常日

以月入氣朔望平會日遲速定數速加遲減其平入交日餘為經交常日及餘

求定朔望入交定日

以交率乘定朮胸交數而一所得以朮減胸加常日餘即定朔望所入定日餘其去交如望差以交限以上者月食月在衰者日食推日入會術

會法除交實為日不滿者如交率為餘不成為秒命日算外即經朔日入平會日及餘

求望加望日及餘次月加經朔其表裏皆準入交求入會常日以

交數乘月入氣朔望所平會日遲違速定數交率而一以速加遲

減其入平會日餘即所入常日餘亦以定朮胸而朮胸加其常日

餘即日定朔望所入會日及餘皆滿會日去之其朔望去會如望

以下會限以上者亦月食月在日道裏則日食

求月定朔望入交定日夜半

交率乘定餘交數而一以減定朔望所入定日餘即其夜半所定

入

求次日

以每日遲速數分前增分後損定朔所入定日餘以加其日各得所入定日及餘

求次月

加定朔大月二日小月一日皆餘九百七十八秒二千四百八十

八各以一月遲速數分前增分後損其所加爲定其入七日餘九百九十七秒二千三百三十九半以下者進其入此以上盡全餘二百四十四秒三千五百八十三半者退其入十四日如交餘及秒以下者退其入此以上盡全餘四百八十九秒千二百四十四者進而復也其要爲五分初則七日四分十四日三分末則七日後一日十四日後二分雖初強末弱衰率有檢

求月入交去日道皆同其數以交餘爲秒積以後衰并去交衰半之爲通數進則秒積減衰法以乘衰交法除而并衰以半之退者半秒積以乘衰交法而一皆加通數秒積乘交法除所得以進退衰積十而一爲度不滿者求其強弱則月去日道數月朔望入交如限以上減交日殘爲去後交數如望差以卽爲去先交數有全日同爲餘各朔辰而一得去交辰其月在日道裏日應食而有不

食者月在日不應食而亦有食者

推應食不食術

朔先後在夏至十日內去交十二辰少二十日內十二辰半一月內十二辰大閏四月六月十二辰以上加南方三辰若朔在夏至二十日內去交十三辰以加辰申半以南四辰閏四月六日亦加四辰穀雨後處暑前加三辰清明後白露前加巳半以西未半以東二辰春分前加午一辰皆去交十三辰半以上者並或不食推不應食而食術

朔在夏至前後一月內去交二辰四十六日內一辰半以加二辰又一月內亦一辰半加三辰及加四辰與四十六日內加三辰穀雨後處暑前加巳少後未太前清明後白露前加二辰春分後秋分前加一辰皆去交半辰以下者並得食

推月食多少術

望在分後以去夏至氣數三之其分前又以去分氣數位而加分後者皆又以十加去交辰位而并并之減其去交餘為不食定餘乃以減望差殘者九十六而一不滿者求其強弱亦如氣辰法以十五為限命之即各月食多少

推日食多少術

月在內者朔在夏至前後二氣加南二辰增去交餘一辰太加三辰增一辰少加四辰增太三氣內加二辰增一辰加三辰增太加四辰增少四氣內加二辰增太加辰及五氣內加二辰增小自外所加辰立夏後立秋前依本其四氣內加四辰五氣內加三辰六氣內加二辰六氣內加二辰者亦依平自外所加之北諸辰各依其去立夏立秋白露數隨其依平辰辰此每辰以其數三分減去

交餘雨水後霜降前又半其去二分日數以加二分去二立之日乃減去交餘其在冬至前後更以去霜降雨水日數三除之以加霜降雨水當氣所得之數而減去交餘皆為定不食餘以減望差乃如月食法月在在外者其去辰數若日氣所繫之限止一而無等次者加所去交辰一即為食數若限有等次加別繫同者隨所去交辰數而返其衰以少為多以多為少亦加其一以為食數皆以十五為限乃以命之即各日之所食多少

凡日食月行黃道體所映蔽大較正交如累璧漸減則有差在內食分多在外無損雖外全而月下內損而更高交淺則開遙交深則相搏而不淹因遙而蔽多所觀之地又偏所食之時亦別月居外道此不見虧月外之人反以為食交分正等同在南方冬損則多夏虧乃少假均冬夏早晚又殊處南辰體則高居東西傍而下

視有邪正理不可一由準率者實而違古史所詳事有紛互今故推其梗槩求者知其指歸苟地非於陽城皆隨所而漸異然月食以月行虛道暗氣所衝日有暗氣天有虛道正黃道常與日對如鏡居下魄耀見陰名曰暗虛奄月則食故稱當月月食當星星亡雖夜半之辰子午相對正隔於地虛道即虧既月此日光當午更耀時亦隔地無廢稟明諒以天光神妙應感玄通正當夜半何害虧稟月由虛道表裏俱食日之與月牀同勢等校其食分月盡為多容或形差微增虧數疎而不漏綱要克舉推日食所在辰術

置定餘倍日限克減之月在裏三乘朔辰為法除之所得以良巽坤乾為次命良算外不滿法者半法減之無可減者為前所減之殘為後前則因餘後者減法各為其率乃以十加去交辰三除之

以乘率十四而一為差其朔所在氣二分前後一氣內即為定差近冬至以去寒露驚蟄近夏至清明白露氣數倍而三除去交辰謂增之近冬至良巽以加坤乾以減近夏至良巽以減坤乾以加其差為定差乃良以坤加巽以乾減定餘月在外直三除去交辰以乘率十四而一亦為定差良坤以減巽乾以加定餘皆為食餘如氣求入辰法即日食所在辰及小大其求辰刻以辰克乘辰餘朔辰而一得刻及分若食近朝夕者以朔所入氣日之出入刻校食所在知食見否之少多所在辰為正見

推月食所在辰術

三日阻減望定餘半望之所入氣日不見刻朔日法乘之百而一所得若食餘與之等以下又以此所得減朔日法其殘食餘與之等以上為食正見數其食餘亦朔辰而一如求加辰所在又如前

求刻校之月在衝辰食日月食既有起訖晚早亦或變常進退皆於正見前後十二刻半候之

推日月食起訖辰術

準其食分十五分爲率全以下各爲衰十四分以上以一爲衰以盡於五分每因前衰每降一分積衰增二以加於前以至於三分每積增四二分每增四二分增六一分增十九皆累算爲各衰三百爲率各衰減之各以其殘乘朔日法皆率而一所得爲食衰數其率全卽以朔日法爲衰數以衰數加減食餘其減者爲起加者爲訖數亦如氣

求入辰法及求刻以加減食所刻等得起訖晚早之辰與校正見多少之數史書虧復起訖不同今以其全一辰爲率推日月食所起術

月在景者其正南則起右上虧左上若正東月自日上邪北而下其在東南維前東向望之初不正橫月高日下乃月稍西北日漸東南過於維後南向望之月更北日差西南以至於午之後亦南望之月歛西北日復東南西南維後西向而望月爲東北日則西南正西自日北下邪虧而亦後不正橫月高日下若食十二以上起右虧左其正東起上近虧下而北午前則漸自上邪下維西起西北虧東南維北起西南虧東北午後則稍從下傍下維東起西南虧東北維北虧東南在東則以上爲東在西則以下爲西月在外者其正南起右下虧左上在正東月自日南邪下而映維北則月微東南日返西維西南日稍移東北以至於午月南日北過午之後月稍東南日更西北維北月有西南日復東北正西月自日下邪南而上皆準此體以定起虧隨其所處每用不同其月之所

食皆依日虧起每隨類反之皆與日食限同表裏而與日返其逆
順上勢過其分

五星

歲爲木

熒惑爲火

鎮爲土

太白金

辰爲水

木數千八百六十萬五千四百六十八

伏半平八十三萬六千八百四十八

復日三百九十八餘四萬一千一百五十六

歲一殘日三十三萬餘二萬九千七百三十九半

見去日十四度

平見在春分前以四乘去立春日小滿前又三乘去春分日增春
分所乘者白露後亦四乘去寒露日小暑加七日小雪前以八乘

去寒露日冬至後以八乘去立春日爲減小雪至冬至減七日

見初日行萬一千八百一十八分並遲七十分百一十日行十八

度分四萬七百三十八而留二十八日乃逆日退六千四百三十

六分八十七日退十二度二百四又留二十八日初日行四千一

百八十八分日並疾七十分百一十日亦行十八度分四萬七百

三十八而伏

火數三千木百三十七萬七千五百九十五

伏半平三百三十七萬九千三百二十七半

復日七百七十九餘四萬一千九百一十九

歲再殘日四十九餘萬九千一百六

見去日十六度

平見在雨水前以十九乘去大寒日清明前又十八乘去雨水日

增雨水所乘者夏至後以十六乘去處暑日小滿後又十五日寒
露前以十八乘去白露日小雪前又十七乘去寒露所乘者大雪
後二十九乘去大寒日爲減小雪至大雪減二十五日

見初在冬至則二百三十六日行百五十八度以後日度隨其日
數增損各一盡三十日一日半損一又八十六日二日損一復三
十八日同又十五日三日損一復十二日同又三十九日三日增
一又二十四日二日增一又五十八日增一復三十三日同又三
十日二日損一還終至冬至二百三十六日行百五十八度其立
春盡春分夏至盡立夏八日減一日春分至立夏減六日立秋至
秋分減五度各其初行日及度數白露至寒露初日行半度四十
日行二十度以其殘日及度計充前數皆差行日並遲二十分各
盡其日度乃遲初日行分二萬二千六百六十九日並遲一百一

十分六十一日行二十五度分萬五千四百九

初減度五者於此初日加公三千八百二十三幾十七以遲日爲
母盡其遲日行三十度分同而留十三日

前減日分於二留乃逆日退分萬二千五百二十六六三日退十
六度分四萬二千八百三十四又留十三日而行初日萬六千六
十九日並疾百一十分六十一日行二十五度分萬五千四百九
立秋盡秋分增行度五加初日分同前更疾在冬至則二百一十
三日行百三十五度盡三十六日一日損一又二十日二日損一
復二十四日同又五十四日三日日增一又十二日二日增一又
四十二日一日增一又十四日一日增一半又十二日增一復四
十五日同又一百六日二日損一亦終冬至二百一十三日行百
三十五度

前增行度五者於此亦減五度爲疾日及數其立夏盡夏至日亦
日行半度六十日行三十度夏至盡立秋亦初日行半度四十日
行二十度其殘亦計充如前皆差行日盡益疾二十分各盡其日
度而伏

土數千七百六十三萬五千五百九十四

伏半平八十六萬四千九百九十五

復日三百七十八餘四千一百六十二

歲一殘日十二餘三萬九千三百九十九半

見去日十六度半

平見在大暑前以七乘去小滿日寒露後九乘去小雪日爲加大
暑至寒露加八日小寒前以九乘去小雪日雨水後以四乘去小
滿日立春後又三乘去雨水日增雨水所乘者爲減小寒至立春

減八日

見日行分四千三百六十四八日行七度分二萬七千六百一
十二而留三十九日乃逆日退分二千八百二十百三日退六度
分萬五百九十六又留三十九日亦行分日四千三百六十四八
十日行七度分二萬七千六百一十二而伏
金數二千七百二十三萬六千二百八

晨伏半平百九十五萬七千一百四

復日五百八十三餘四萬二千七百五十六

歲一殘日二百一十八餘三萬一千三百四十九半

夕見伏二百五十六日

晨見伏三日二十七日餘與復同

見去日十一度

夕平見在立秋前以六乘去芒種日秋分後以五乘去小雪日小雪後又四乘去大雪日增小雪所乘者為加立秋至秋分加七日立春前以五乘去大雪日雨水前又四乘去立春日增立春所乘者清明後以六乘去芒種日為減雨水至清明減七日

晨平見在小寒前以六乘去冬至日立春前又五乘去小寒日增小寒所乘者芒種前以六乘去夏至日立夏前又五乘去芒種日增芒種所乘者為加立春至立夏加五日小暑前以六乘去夏至立秋前又五乘去小暑日增小暑所乘者大雪後以六乘去冬至日立冬後又五乘去大雪日增大雪所乘者為減立秋至立冬減五日

夕見百七十一日行二百六度其穀雨至小滿寒露皆十日加一度小滿至白露加三度乃十二日行十二度冬至後十二日減日

度各一雨水盡見夏至日度七夏至後六日增一十八暑至立秋還日度十二至寒露日度二十二後六日減一自大雪盡冬至又日度十二而遲日益遲五百二十分初日行分二萬三千七百九十一幾三十四行日為母四十三日行三十二度

前加度者此依減之留九日乃逆日退太半度九日退六度而夕伏晨見日退太半度九日退六度復留九日而行日益疾五百二十分初日行分四萬五千六百三十一幾三十四四十三行三十二度芒種至小暑大雪至立冬十五日減一度小暑至立冬減二度又十二日行十二度冬至後十五日增日一驚蟄至春分日度十七後十五日減一盡夏至還日度十二後六日減一至白露日度皆盡霜降後五日增一盡冬至又日度十二乃疾百七十一日行二百度前減者此亦加之而晨伏

水數五百四十萬五千六

晨伏半平七十九萬九十九

復日百一十五餘四萬九百四十六

夕見伏五十一日

晨見伏六十四日餘與復同

見去日十七度

夕應見在秋及小雪前者不見其白露前立冬後時有見者

晨應見在春及小滿前者不見其驚蟄前立冬後時有見者

夕見日行一度太十二日行二十度小暑至白露行度半十二日

行十八度及八日行八度大暑後二日去度一訖十六日而日度

俱盡而遲日行半度四日行二度益遲日行少半度三日行一度

前行度半者去此益遲乃留四日而夕伏晨見留四日為日行少

半度三日行一度大寒至驚蟄無此行更疾日行半度四日行二

度又日行八度亦大寒後二日去度一訖十六日亦日度俱盡益

疾日行一度太十二日行二十度初無遲者此行度半十二日行

十八度而晨伏

推星平見術

各以伏半減積半實乃以其數去之殘返減數滿氣日法為日不

滿為餘即所求年天正冬至後平見日餘金水滿晨見伏日者去

之晨平見求平見月日以冬至去定朔日餘如其後日及餘滿復

日又去起天正月依定大小朔除之不盡算外日即星見所在求

後平見因前見去其歲一再皆以殘日加之亦可其復日金水準

以晨夕見伏日加晨得晨

求常見日以轉法除所得加減者為日其不滿以餘通乘之為餘

并日皆加減平見日餘卽爲常見日及餘

求定見日以其先後已通者先減後加常見日卽得定見日餘

求星見所在度
置星定見其日夜半所在宿度及分以其日先後餘分前加分後減氣日法而乘定見餘氣日法而一所得加夜半度分乃以星初見去日度數晨減夕加之卽星初見所在宿度及分

求次日

各加一日所行度及分其有並疾遲者則置一日行分各以其分疾增損乃如之有幾者滿法從分其母有不等齊而進退之留卽因前逆則依減入虛去分逆出光加皆以幾法除爲轉分其不盡者仍謂之幾各得每日所在知去日度增以日所入先後分定之諸行星度求水其外內準月行增損黃道而步之不明者依黃道

而求所去日度先後分亦分
明前加後減其金火諸日度計數增損定之者其日少度多以日減度之殘者與日多度少之度皆度法乘之日數而一所得爲分不滿幾以日數爲母日少者以分并減之一度日多者直爲度分卽皆一日平行分其差行者皆減所行日數一乃半其並疾並遲分而乘之並疾以減並遲以加一日平行分皆初日所行分有計日加減而日數不滿未得成度者以氣日法若度法乘見已所行日卽日數除之所得以增損其氣日疾法爲日及度其不成者亦卽爲幾其木火土晨有見而夕有伏金水則夕見還夕伏晨見卽晨伏然火之初行及後疾距冬至日計日增損日度者皆當先置從冬至日餘數累加於位上以知其去冬至遠近乃以初見與後疾初日去冬至日數而增損定之而後依其所直日度數行之也

隋書卷十八 律曆志第十三終

西魏書局印

隋書卷十九

西魏書局印

志第十四

太尉楊州都督監脩國史上柱國趙國公長孫無忌等奉敕撰

天文上

若夫法紫微以居中擬明堂而布政依分野而命國體眾星而效
官動必順時教不違物故能成變化之道合陰陽之妙爰在庖犧
仰觀俯察謂以天之七曜二十八星周於穹圓之度以麗十二位
也在天成象示見吉凶五緯入房啟姬王之肇跡長星孛斗鑿宋
人之首亂天意人事同乎影響自夷王下堂而見諸侯赧王登臺
而避責記曰天子微諸侯僭於是師兵吞滅偃仆原野秦氏以戰
國之餘怙茲凶暴小星交鬪長彗橫天漢高祖驅駕英雄聖除災
害五精從歲七重暈畢合樞會緬道不虛行自西京創制多歷年
載世祖中興當塗馭物金行水德祇奉靈命玄兆著明天人不遠

昔者榮河獻籙溫洛呈圖六文摛範三光宛備則星官之書自黃
帝始高陽氏使南正重司天北正黎司地帝堯乃命羲和欽若昊
天夏有昆吾殷有巫咸周之史佚宋之子韋魯之梓慎鄭之裨竈
魏有石氏齊有甘公皆能言天文察微變者也漢之傳天數者則
有唐都李尋之倫光武時則有蘇伯況郎雅光並能參伍天文發
揚善道補益當時監垂來世而河洛圖緯雖有星占星官之名未
能盡列後漢張衡爲太史令鑄渾天儀總序經星謂之靈憲其大
略曰星也者體生於地精發於天紫宮爲帝皇之居太微爲五帝
之坐在野象物在朝象官居其中央謂之北斗動係於占寔司王
命四布於方爲二十八星日月運行歷示休咎五緯經次用彰禍
福則上天之心於是見矣中外之帝明者百有二十可名者三
百二十爲星二千五百微星之數四一千五百二十庶物蠢動咸

得繫命而衡所鑄之圖遇亂堙滅星官名數今亦不存三國時吳
太史令陳卓始列廿氏石氏巫咸三家星官著於圖錄并注占贊
總有二百五十四官一千二百八十三星并二十八宿及輔官附
坐一百八十二星總二百八十三官一千五百六十五星宋元嘉
中太史令錢樂之所鑄渾天銅儀以朱黑白三色用殊三家而合
陳卓之數高祖平陳得善天官者周墳并得宋氏渾儀之器乃命
庾季才等參校周齊梁陳及祖暅孫僧化官私舊圖刊其大小正
彼疎密依準三才星位以爲蓋圖旁摛始分甄表常度并具赤黃
二道內外兩規懸象著明纏離攸次星之隱顯天漢昭回宛若穹
蒼將爲正範以傳爲太史令墳博考經書勤於教習自此太史觀
生始能識天官煬帝又遣官人四十人就太史局別詔袁充教以
星氣業成者進內以參占驗云史臣於觀臺訪渾儀見元魏太史

令晁崇所造者以鐵爲之其規有六其外四規常定一象地形二象赤道其餘象二極其內二規可以運轉用合八尺之管以窺星度周武帝平齊所得隋開皇三年新都初成以置諸觀臺之上大唐因而用焉馬遷天官書及班氏所載妖星暈珥雲氣虹蜺存其大綱未能備舉自後史官更無記錄春秋傳曰公既視朔遂登觀臺凡分至啟閉必書雲物神道司存安可誣也今略舉其形名占驗次之經星之末云

天體

古之言天者有三家一曰蓋天二曰宣夜三曰渾天蓋天之說卽周髀是也其本庖犧氏立周天曆度其所傳則周公受於殷商周人志之故曰周髀髀股也股者表也其言天似蓋筮地法覆槃天地各中高外下北極之下爲天地之中其地最高而滂沲四噴三

光隱映以爲晝夜天中高於外衡冬至日之所在六萬里北極下地高於外衡下地亦六萬里外衡高於北極下地二萬里天地隆高相從日去地恒八萬里日麗天而平轉分冬夏之間日所行道爲七衡六間每衡周徑里數各依算術用句股重差推晷影極游以爲遠近之數皆得於表股也故曰周髀又周髀家云天圓如張蓋地方如棋局天旁轉如推磨而左行日月右行天左轉故日月實東行而天牽之以西沒譬之於蟻行磨石之上磨左旋而蟻右去磨疾而蟻遲故不得不隨磨以左廻焉天形南高而北下日出高故見日入下故不見天之居如倚蓋故極在人北是其證也極在天之中而今在人北所以知天之形如倚蓋也日朝出陰中暮入陰中陰氣暗冥故從沒不見也夏時陽氣多陰氣少陽氣光明與日同輝故日出卽見無蔽之者故夏日長也冬時陰氣多陽氣

少陰氣暗冥掩日之光雖出猶隱不見故冬日短也漢末楊子雲
難蓋天八事以通渾天其一云日之東行循黃道晝中規牽牛距
北極北百一十度東井距北極南七十度并百八十度周三徑一
二十八宿周天當五百四十度今三百六十度何也其二曰春秋
分之日正出在卯入在酉而晝漏五十刻即天蓋轉夜當倍晝今
夜亦五十刻何也其三曰日入而星見日出而不見即斗下見日
六月不見日六月北斗亦當見六月不見六月今夜常見何也其
四曰以蓋圖視天河起斗而東入狼弧間曲如輪今視天河直如
繩何也其五曰周天二十八宿以蓋圖視天星見者當少不見者
當多今見與不見等何宋作出入無宋作冬夏而兩宿十四星當見不以
日長短故見有多少何也其六曰天至高也地至卑也日託天而
旋可謂至高矣縱人目可奪水與景不可奪也今從高上山以水

望日日出水下影上行何也其七曰視物近則大遠則小今日與
北斗近我而小遠我而大何也其八曰視蓋椽與車輻宋作問近杠轂
即密並遠並疎今北極為天杠轂二十八宿為天椽輻以星度度
天南方次地星間當數倍今交密何也其後桓譚鄭玄蔡邕陸績
各陳周髀考驗天狀多有所違逮梁武帝於長春殿講義別擬天
體全同周髀之文蓋立新意以排渾天之論而已宣夜之書絕無
師法唯漢祕書郎郝萌記先師相傳云天了無質仰而瞻之高遠
無極眼瞽精絕故蒼蒼然也譬之旁望遠道之黃山而皆青俯察
千仞之深谷而窈黑夫青非真色而黑非有體也日月眾星自然
浮生虛空之中其行其止皆須氣焉是以七曜或逝或往或順或
逆伏見無常進退不同由乎無所根繫故各異也故辰極常居其
所而北斗不與眾星西沒也晉成帝咸康中會稽虞喜因宣夜之

說作安天論以爲天高窮於無窮地深測於不測天確乎在上有
常安之形地魄焉在下有居靜之體當相覆冒方則俱方圓則俱
圓無方圓不同之義也其光曜布列各自運行猶江海之有潮汐
萬品之有行藏也葛洪聞而譏之曰苟辰宿不麗於天天爲無用
便可言無何必復云有之而不動乎由此而談葛洪可謂知言之
選也喜族祖河間相聳又立穹天論云天形穹隆如雞子慕其際
周接四海之表浮乎元氣之上譬如覆奩以抑水而不沒者氣充
其中故也日繞辰極沒西還東而不出入地中天之有極猶蓋之
有斗也天北下於地三十度極之傾在地卯酉之北亦三十度人
在卯酉之南十餘萬里故斗極之下不爲地中當對天地卯酉之
位耳日行黃道繞極極北去黃道百一十五度南去黃道六十七
度二至之所舍以爲長短也吳太常姚信造昕天論云人爲靈蟲

形最似天今人頤前侈歸匈而項不能覆背近取諸身故知天之
體南低入地北則偏高也又冬至極低而天運近南故日去人遠
而斗去人近北天氣至故水寒也夏至極起而天運近北而斗去
人遠日去人近南天氣至故蒸熱也極之立時日行地中淺故夜
短天去地高故晝長也極之低時日行地中深故夜長天去地下
故晝短也自虞喜虞登姚信皆好奇徇異之說非極數談天者也
前儒舊說天地之體狀如鳥卵天包地外猶殼之裹黃周旋無端
其形渾渾然故曰渾天又曰天表裏有水兩儀轉運各乘氣而浮
載水而行漢王仲任據蓋天之說以駁渾儀云舊說天轉從地下
過今掘地一丈輒有水天何得從水中行乎甚不然也日隨天而
轉非入地夫人目所望不過十里天地合矣實非合也遠使然耳
今視日入非入也亦遠耳當日入西方之時其下之人亦將謂之

爲中也四方之人各以其近者爲出遠者爲入矣何以明之今試使一人把火炬火夜行於平地去人十里火光滅矣非火滅也遠使然耳今日西轉不復見是火滅之類也日月不圓也望視之所以圓者去人遠也夫日火之精也月水之精也水火在地不圓在天何故圓丹陽葛洪釋之曰渾天儀注云天如雞子地如中黃孤居於天內天大而地小天表裏有水天地各乘氣而立載水而行周天三百六十五度四分度之一又中分之則半覆地上半繞地下故二十八宿半見半隱天轉如車轂之運也諸論天者雖多然精於陰陽者少張平子陸公紀之徒咸以爲推步七曜之道以度曆象昏明之證候校以四八之氣考以漏刻之分占晷影之往來求形驗於事情莫密於渾象也張平子既作銅渾天儀於密室中以漏水轉之與天皆合如符契也崔子玉爲其碑銘曰數術窮天

地制作侔造化高才偉藝與神合契蓋由於平子渾儀及地動儀之有驗故也若天果如渾者則天之出入行於水中爲必然矣故黃帝書曰天在地外水在天外水浮天而載地者也又易曰時乘六龍夫陽爻稱龍龍者居水之物以喻天天陽物也又出入水中與龍相似故比以龍也聖人仰觀俯察審其如此故晉卦坤上離下以證日出於地也又明夷之卦離下坤上以證日入於地也又需卦乾下坎上此亦天入水中之象也天爲金金水相生之物也天出入水中當有何損而謂爲不可乎然則天之出入水中無復疑矣又今視諸星出於東者初但去地小許耳漸而西行先經人上後遂轉西而下焉不旁旋也其先在西之星亦稍下而沒無北轉者日之出入亦然若謂天磨石轉者衆星日月宜隨天而迴初在於東次經於南次到於西次及於北而復還於東不應橫過去

也今日出於東冉冉轉上及其入西亦復漸漸稍下都不繞邊北
去了了如此王生必固謂爲不然者疏矣今日徑千里其中足以
當小星之數十也若日以轉遠之故但當光曜不能復來照及人
耳宜猶望見其體不應都失其所在也日光既盛其體又大於星
今見極北之小星而不見日之在北者明其不北行也若日以轉
遠之故不復可見其北入之間應當稍小而日方入之時反乃更
大此非轉遠之徵也王生以火炬喻日吾亦將借子之矛以刺子
之敵焉把火之人去人轉遠其光轉微而日月自出至入不漸小也
王生以火喻之謬矣又日之入西方視之稍稍去初尚有半如橫
破鏡之狀須臾淪沒矣若如王生之言日轉北去者其北都沒之
頃宜先如豎破鏡之狀不應如橫破鏡也如此言之日入北方不
亦孤子乎又月之光微不及日遠矣月盛之時雖有重雲蔽之不

見月體而夕猶朗然是月光猶從雲中而照外一日若繞西及北
者其光故應如月在雲中之狀不得夜便大暗也又日入則星月
出焉明知天以日月分晝夜相代而照也若日常出者不應日
亦入而星月出也又案河洛之文皆云水火者陰陽之餘氣也夫
言餘氣則不能生日月可知也顧當言日精生火者可耳若水火
是日月所生則亦何得盡如日月之圓乎今火出於陽燧陽燧圓
而火不圓也水出於方諸方諸方而水不方也又陽燧可以取火
於日而無取日於火之理此則日精之生火明矣方諸可以取水
於月無取月於水之道此則月精之生水了矣王生又云遠故視
之圓若審然者月初生之時及既虧之後何以視之不圓乎而日
食或上或下從側而起或如鈎至盡若遠視見圓不宜見其殘缺
左右所起也此則渾天之體信而有徵矣宋何承天論渾天象體

曰詳尋前說因觀渾儀研求其意有悟天形正圓而水居其半地
中高外卑水周其下言四方者東曰陽谷日之所出西曰濛汜日
之所入莊子又云北溟有魚化而爲鳥將徙於南溟斯亦古之遺
記四方皆水證也四方皆水謂之四海凡五行相生水生於金是
故百川發源皆自山出由高趣下歸注於海日爲陽精光耀炎熾
一夜入水所經焦竭百川歸注足以相補故旱不爲減浸不爲益
又云周天三百六十五度三百四分之七十五天常西轉一日一
夜過周一度南北二極相去一百一十六度三百四分度之六十
五彊卽天經也黃道衰帶赤道春分交於奎七度秋分交於軫十
五度冬至斗十四度平彊夏至井十六度半從北極扶天而南五
十五度彊則居天四維之中最高處也卽天頂也其下則地中也
自外與王蕃大同王蕃渾天說具於晉史舊說渾天者以日月星

辰不問春夏秋冬夏晝夜晨昏上去地中皆同無遠近列子曰孔
子東遊見兩小兒鬪問其故一小兒曰我以日始出去入近而日
中時遠也一小兒曰我以爲日初出遠而日中時近也言初出近
者曰日初出大如車蓋及其日中裁如盤蓋此不爲遠者小近者
大乎言日初出遠者曰日初出時滄滄涼涼及其中時熱如探湯
此不爲近者熱遠者涼乎桓譚新論云漢長水校尉平陵關子陽
以爲日之去人上方遠而四傍近何以知之星宿昏時出東方其
間甚疎相離丈餘及夜半在上方視之甚數相離一二尺以準度
聖之逾益明白故知天上之遠於傍也日爲天陽火爲地陽地陽
上升天陽下降今置火於地從傍與上診其熱遠近殊不同焉日
中正在上覆蓋人人當天陽之衝故熱於始出時又新從太陰中
來故復涼於其西在桑榆間也桓君山曰子楊之言豈其然乎張

衡靈憲曰日之薄地闇其明也由闇視明明無所屈是以望之若大方其中天地同明明還自奪故望之若小火當夜而揚光在晝則不明也月之於夜與日同而差微晉著作郎陽平束皙字廣微以爲傍方與上方等傍視則天體存於側故日出時視日大也日無小大而所存者有伸厭厭而形小伸而體大蓋實理也又日始出時色白者雖大不甚始出時色赤者其大則甚此終以人目之惑無遠近也且夫置器廣庭則函牛之鼎如釜堂崇十仞則八尺之人猶短物有陵之非形異也夫物有感心形有亂目誠非斷疑定理之主故仰遊雲以觀日月常動而雲不移乘船以涉水水去而船不徙矣安爰云余以爲子陽言天陽下降日下熱束皙言天體存於日則日大頗近之矣渾天之體圓周之徑詳之於天度驗之於晷影而紛然之說由人目也參代初出在午則其間缺在上則

其間數以渾檢之度則均也旁之與上理無有殊也夫日者純陽之精也光明外曜以眩人目故人視日如小及其初出地有遊氣以厭日光不眩人目卽日赤而大也無遊氣則色白大不甚矣地氣不及天故一日之中晨夕日色赤而中時日色白地氣上升蒙蒙四合與天連者雖中時亦赤矣日與火相類火則體赤而炎黃日赤宜矣然日色赤者猶火無炎也光衰失常則爲異矣梁奉朝請祖暅曰自古論天者多矣而羣氏糾紛至相非毀竊覽同異稽之典經仰觀辰極傍矚四維觀日月之升降察五星之見伏校之以儀象覆之以晷漏則渾天之理信而有徵輒遺衆說附渾儀云考靈耀先儒求得天地相去十七萬八千五百里以晷影驗之失於過多既不顯求之術而虛設其數蓋夸誕之辭宜非聖人之旨也學者多固其說而未之革豈不知尋其理歟抑未能求其數故

也王蕃所考校之前說不啻減半雖非揆格所知而求之以理誠未能遙趣其實蓋近密乎輒因王蕃天高數以求冬至春分日高及南戴日下去地中數法令表高八尺與冬至影長一丈三尺各自乘并而開方除之爲法天高乘表高爲實實如法得四萬二千六百五十八里有奇卽冬至日高也以天高乘冬至影長爲實實如法得六萬九千三百二十里有奇卽冬至南戴日下去地中數也求春秋分數法令表高及春秋分影長五尺三寸九分各自乘并而開方除之爲法因冬至日高實而以法除之得六萬七千五百二里有奇卽春秋分日高也以天高乘春秋分影長實實如法而一得四萬五千四百七十九里有奇卽春秋分南戴日下去地中數也南戴日下所謂丹穴也推北極里數法夜於地中表南傳地遙望北辰細星之末令與表端參合以人日去表數及表高各

自乘并而開方除之爲法天高乘表高數爲實實如法而一卽北辰細星高地數也天高乘人日去表爲實實如法卽去北辰極下之數也北戴斗極爲空桐

日去赤道表裏二十四度遠寒近暑而中和二分之一日去天頂三十六度日去地中四時同度而有寒暑者地氣上騰天氣下降故遠日下而寒近日下而暑非有遠近也猶火居上雖遠而炎在傍雖近而微視日在傍而大居上而小者仰矚爲難平觀爲易也由視有夷險非遠近之效也今懸珠於百仞之上或置之於百仞之前從而觀之則大小殊矣先儒弗斯取驗虛繁翰墨夷途頓轡雄辭析辯不亦迂哉今大寒在冬至後二氣者寒積而未消也大暑在夏至後二氣者暑積而未歇也寒暑均和乃在春秋分後二氣者寒暑積而未平也譬之火始入室而未甚溫弗事加薪久而逾

熾既已遷之猶有餘熱也

渾天儀

案虞書舜在璇機玉衡以齊七政則考靈曜所謂觀玉儀之遊昏明主時乃命中星者也璇機中而星未中爲急急則日過其度月不及其宿璇機未中而星中爲舒舒則日不及其度月過其宿璇機中而星中爲調調則風雨時度草蕃蕪而五穀登萬事康也所言璇機者謂渾天儀也故春秋文耀鉤云唐堯卽位羲和立渾儀而先儒或因星官書北斗第二星名璇第三星名機第五星名玉衡仍七政之言卽以爲北斗七星載筆之官莫之或辨史遷班固猶且致疑馬季長創謂機衡爲渾天儀鄭玄亦云其轉運者爲機其持正者爲衡皆以玉爲之七政者日月五星也以機衡視其行度以觀天意也故王蕃云渾天儀者羲和之舊器積代相傳謂之

機衡其爲用也以察三光以分宿度者也又有渾天象者以著天體以布星辰而渾象之法地當在天中刀勢不便故反觀刀形地爲外匡於已解者無異在內詭狀殊體而合於理可謂奇巧然斯二者以考於天蓋密矣又云古舊渾象以二分爲一度周七尺三寸半而莫知何代所造今案虞喜云洛下閎爲漢孝武帝於地中轉渾天定時節作泰初曆或其所製也漢孝和帝時太史掾候皆以赤道儀與天度頗有進退以問典星待詔姚崇等皆曰星圖有規法日月實從黃道官無其器至永元十五年詔左中郎將賈逵乃始造太史黃道銅儀至桓帝延熹七年太史令張衡更以銅製以四分爲一度周天一丈四尺六寸一分亦於密室中以漏水轉之令司之者閉戶而唱之以告靈臺之觀天者璇機所加某星始見某星已中某星今沒皆如合符蕃以古製局小以布星辰相去

稠概不得了察張衡所作又復傷大難可轉移蕃今所作以三分爲一度周一丈九寸五分四分之三長古法三尺六寸五分四分之二減衡法亦三尺六寸五分四分之二渾天儀法黃赤道各廣一度有半汝今所作渾象黃赤道各廣四分半相去七寸二分又云黃赤二道相共交錯其間相去二十四度以兩儀準之二道俱三百六十五度有奇又赤道見者常一百八十二度半疆又南北考之天見者亦一百八十二度半疆是以知天之體圓如彈丸南北極相去一百八十二度半疆也而陸績所作渾象形如鳥卵以施二道不得如法若使二道同規則其間相去不得滿二十四度若令相去二十四度則黃道當長於赤道又兩極相去不翅八十二度半疆案績說云天東西徑三十五萬七千里直徑亦然則績意亦以天爲正圓也器與言謬頗爲乖僻然則渾天儀者其

制有機有衡旣動靜兼狀以效二儀之情又周旋衡管用考三光之分所以揆正宿度準步盈虛求古之遺法也則先儒所言圓規徑八尺漢候臺銅儀蔡邕所欲寢伏其下者是也梁華林重雲殿前所置銅儀其制則有雙環規相並間相去三寸許正豎當子午其子午之間應南北極之衡各合而爲孔以象南北樞植楨於前後以屬焉又有單橫規高下正當渾之半皆周而分爲度數署以維辰之位以象地又有單規斜帶南北之中與春秋二分之日道相應亦周而分爲度數而署以維辰並相連者屬楨植而不動其裏又有雙規相並如外雙規內徑八尺周二丈四尺而屬雙軸軸兩頭出規外各二寸許合兩爲一內有孔圓徑二寸許南頭入地下注於外雙規南樞孔中以象南極北頭出地上入於外雙規北樞孔中以象北極其運動得東西轉以象天行其雙軸之間則

置衡長八尺通中有孔圓徑一寸當衡之半兩邊有關各注著雙
軸衡既隨天象東西轉運又自於雙軸間得南北低仰所以準驗
辰曆分考次度其於揆測唯所欲爲之者也檢其鑄題是僞劉曜
光初六年史官丞南陽孔挺所造則古之渾儀之法者也而宋御
史中丞何承天及太中大夫徐爰各著宋史咸以爲卽張衡所造
其儀略舉天狀而不綴經星七曜魏晉喪亂沉沒西戎義熙十四年
宋高祖定咸陽得之梁尚書沈約著宋史亦云然皆失之迷矣後
魏道武天興初命太史令晁崇修渾儀以觀星象十有餘載至明
元永興四年壬子詔造太史候部鐵儀以爲渾天法考璇機之正
其銘曰於皇大伐配天比祚赫赫明明聲烈遐布爰造茲器考正
宿度貽法後葉永垂典故其製並以銅鐵唯誌星度以銀錯之南北
柱曲抱雙規東西柱直立下有十字水平以植四柱十字之上以

龜負雙規其餘皆與劉曜儀大同卽今太史候臺所用也

渾天象

渾天象者其制有機而無衡梁末秘府有以木爲之其圓如丸其
大數圍南北兩頭有軸徧體布二十八宿三家星黃赤二道及天
漢等別爲橫規環以匡其外高下管之以象地南軸頭入地注於
南植以象南極北軸頭出於地上注於北植以象北極正東西運
轉昏明中星旣其應度分至氣節亦驗在不差而已不如渾儀別
有衡管測揆日月分步星度者也吳太史令陳苗云先賢制木爲
儀名曰渾天卽此之謂耶由斯而言儀象二器遠不相涉則張衡
所造蓋亦止在渾象七曜而何承天莫辨儀象之異亦爲乖失宋
文帝以元嘉十三年詔太史更造渾儀太史令錢樂之依案舊說
采效儀象鑄銅爲之五分爲一度徑六尺八分少周一丈八尺二

寸六分少地在天內不動立黃赤二道之規南北二極之規布列二十八宿北斗極星置日月五星於黃道上爲之杠軸以象天運昏明中星與天相符梁末置於文德殿前至如斯制以爲渾儀儀則內闕衡管以爲渾象而地不在外是參兩法別爲一體就器用而求猶渾象之流外內天地之狀不失其位也吳時又有葛衡明達天官能爲機巧改作渾天使地居於天中以機動之天動而地上以上應晷度則樂之之所放述也到元嘉十七年又作小渾天二分爲一度徑二尺二寸周六尺六寸安二十八宿中外宮星備足以白青黃等三色珠爲三家星其日月五星悉居黃道亦象天運而地在其中宋元嘉所造儀象器開皇九年平陳後並入長安大業初移於東都觀象殿

蓋圖

晉侍中劉智云顓頊造渾儀黃帝爲蓋天然此三器皆古之所制但傳說義者失其用耳昔者聖王正曆明時作圓蓋以圖列宿極在其中廻之以觀天象分三百六十五度四分度之一以定日數日行於星紀轉廻右行故圓規之以爲日行道欲明其四時所在故於春也則以青爲道於夏也則以赤爲道於秋也則以白爲道於冬也則以黑爲道四季之末各十八日則以黃爲道蓋圖已定仰觀雖明而未可正昏明分晝夜故作渾儀以象天體今案自開皇已後天下一統靈臺以後魏鐵渾天儀測七曜盈縮以蓋圖列星坐分黃赤二道距二十八宿分度而莫有更爲渾象者矣仁壽四年河間劉焯造皇極曆上啟於東宮論渾天云璿璣玉衡正天之器帝王欽若世傳其象漢之孝武詳考律曆糾洛下閎鮮于妄人等共所營定逮于張衡又尋述作亦其體制不異閎等雖閎制

莫存而衡造有器至吳時陸續王蕃並要修鑄績小有異蕃乃事
同未有錢樂之魏初晁崇等總用銅鐵小大有殊規域經模不異
蕃造觀蔡邕月令章句鄭玄注考靈曜勢同衡法迄今不改焯以
愚管留情推測見其數制莫不違爽失之千里差若毫釐大象一
乖餘何可驗況赤黃均度月無出入至所恒定氣不別衡分刻本
差輪廻守故其為疎謬不可復言亦既由理不明致使異家別出
蓋及宣夜三說並驅平昕安穹四天騰沸至當不二理唯一揆豈
容天體七種殊說又影漏去極就渾可推百骸共體本非異物此
真已驗彼偽自彰豈朗日未暉燭火不息理有而闕詎不可悲者也
昔蔡邕自朔方上書曰以八尺之儀度知天地之象古有其器而
無其書常欲寢伏儀下案度成數而為立說邕以負罪朔裔書奏
不許邕若蒙許亦必不能邕才不踰張衡衡本豈有遺思也則有

器無書觀不能悟焯今立術改正舊渾又以二至之影定去極晷
漏并天地高遠星辰運周所宗有本皆有其率祛今賢之巨惑稽
往哲之羣疑豁若雲披朗如霧散為之錯綜數卷已成待得影差
謹更啟送又云周官夏至日影尺有五寸張衡鄭玄王蕃陸續先
儒等皆以為影千里差一寸言南戴日下萬五千里表影正同天
高乃異考之算法必為不可寸差千里亦無典說明為意斷事不
可依今交愛之州表北無影計無萬里南過戴日是千里一寸非
其實差焯今說渾以道為率道里不定得差乃審既大聖之年升
平之日釐改羣謬斯正其時請一水工并解算術士取河南北平
地之所可量數百里南北使正審時以漏平地以繩隨氣至分同
日度影得其差率里即可知則天地無所匿其形辰象無所逃其
數超前顯聖效象除疑請勿以人廢言不用至大業三年敕諸郡

測影而焯尋卒事遂寢廢

地中

周禮大司徒職以土圭之法測土深正日景以求
 之正說立儀象之大本故云日南則景短多暑日
 日東則景夕多風日西則景朝多陰日至之景尺
 中天地之所合也四時之所交也風雨之所會也
 然則百物阜安乃建王國焉又考工記匠人建國
 以縣眠以景為規識日出之景與日入之景晝參
 考之極星以正朝夕案土圭正影經文闕略先儒
 祖暅錯綜經注以推地中其法曰先驗昏旦定刻
 儀表於準平之地名曰南表漏刻上水居日之中
 表影末名曰中表夜依中表以望北極樞而立北
 表令參相直三
 表皆以懸準定乃觀三表直者其立表之地即當
 子午之正三表
 由者地偏僻每觀中表以知所偏中表在西則立
 表處在地中之
 西當更向東求地中若中表在東則立表處在地
 中之東也當更
 向西求地中取三表直者為地中之正又以春秋一
 半體乃立表於中表之東名曰東表令東表與日
 及中表參相直
 是日之夕日入東方半體又立表於中表之西名曰西
 表亦從中表西
 望西表及日參相直乃觀三表直者即地南北之
 中也若中表差
 近南則所測之地在卯酉之南中表差在北則所
 測之地在卯酉
 之北進退南北求三表直正東西者則其地處中
 居卯酉之正也

晷影

昔者周公測晷景於陽城以參考曆紀其於周禮
 在大司徒之職
 以土圭之法測土深正日景以求地中日至之景
 尺有五寸則天

地之所合四時之所交百物阜安乃建王國然則日爲陽精玄象之著然者也生靈因之動息寒暑由其遞代觀陰陽之升降揆天地之高遠正位辨方定時考閏莫近於茲也古法簡略旨趣難究術家考測互有異同先儒皆云夏至立八尺表於陽城其影與土圭等案尚書考靈曜稱日永景尺五寸日短景尺三寸易通卦驗曰冬至之日樹八尺之表日中視其晷景長短以占和否夏至景一尺四寸八分冬至一丈三尺周髀云成周土中夏至景一尺六寸冬至景一丈三尺五寸劉向鴻範傳曰夏至景長一尺五寸八分冬至一丈三尺一寸四分春秋二分景七尺三寸六分後漢四分曆魏景初曆宋元嘉曆大明祖沖之曆皆與考靈曜同漢魏及宋所都皆別四家曆法候景則齊且緯候所陳恐難依據劉向二分之景直以率推非因表候定其長短然晷景尺丈雖有大較

或地域不改而分寸參差或南北殊方而長短維一蓋術士未能精驗馮古所以致乖今刪其繁雜附於此云梁天監中祖暅造八尺銅表其下與圭相連圭上爲溝置水以取平正揆測日晷求其盈縮至大同十年太史令虞胤又用九尺表格江左之景夏至一尺三寸二分冬至一丈三尺七分立秋二尺四寸五分春分秋分五尺三寸九分陳氏一代唯用梁法齊神武以洛陽舊器並徙鄴中以暨文宣受終竟未考驗至武平七年紇于景禮始薦劉孝孫張孟賓等於後主劉張建表測景以考分至之氣草創未就仍遇朝亡周自天和以來言曆者紛紛復出亦驗二至之景以考曆之精麤及高祖踐極之後大議造曆張胄玄兼明揆測言日長之瑞有詔司存而莫能考決至開皇十九年袁充爲太史令欲成胄玄舊事復表曰隋興已後日景漸長開皇元年冬至之景長一

丈二尺七寸二分自爾漸短至十七年冬至景一丈二尺六寸三分四年冬至在洛陽測景長一丈二尺八寸八分二年夏至景一尺四寸八分自爾漸短至十六年夏至景一尺四寸五分其十八年冬至陰雲不測元年十七年十八年夏至亦陰雲不測周官以土圭之法正日景日至之景尺有五寸鄭玄云冬至之景一丈三尺今十六年夏至之景短於舊五分十七年冬至之景短於舊三寸七分日去極近則景短而日長去極遠則景長而日短行內道則去極近行外道則去極遠堯典云日短星昴以正仲冬據昴星昏中則知堯時仲冬日在須女十度以曆數推之開皇以來冬至日在斗十一度與唐堯之代去極俱近謹案元命包云日月出內道璇機得其常天帝崇靈聖王初功京房別對曰太平日行上道升平日行次道霸代日行下道伏惟大隋啟運上感乾元景短日

長振古希有是時廢庶人勇晉王

廣宋作諱

初為太子充奏此事深合時

宜上臨朝謂百官曰景長之慶天之祐也今太子新立當須改元宜取日長之意以為年號由是改開皇二十一年為仁壽元年此後百工作役並加程課以日長故也皇太子率百官詣闕陳賀案日徐疾盈縮無常充等以為祥瑞大為議者所貶又考靈曜周髀張衡靈憲及鄭玄注周官並云日景於地千里而差一寸案宋元嘉十九年壬午使使往交州測影夏至之日影出表南三寸二分何承天遙取陽城云夏至一尺五寸計陽城去交州路當萬里而影實差一尺八寸二分是六百里而差一寸也又梁大同中二至所測以八尺表率取之夏至當一尺一寸七分彊後魏信都芳注周髀四術稱永平元年戊子當梁天監之七年見洛陽測影又見公孫崇集諸朝士共觀祕書影同是夏至日其中影皆長一尺五

寸八分以此推之金陵去洛南北略當千里而影差四寸則二百五十里而影差一寸也況人路迂迴山川登降方於鳥道所校彌多則千里之言未足依也其揆測參差如此故備論之

漏刻

昔黃帝創觀漏水制器取則以分晝夜其後因以命官周禮挈壺氏則其職也其法總以百刻分於晝夜冬至晝漏四十刻夜漏六十刻夏至晝漏六十刻夜漏四十刻春秋二分晝夜各五十刻日未出前二刻半而明既沒後二刻半乃昏減夜五刻以益晝漏謂之昏旦漏刻皆隨氣增損冬夏二至之間晝夜長短凡差二十刻每差一刻爲一箭冬至互起其首凡有四十一箭晝有朝有禺有中有晡有夕夜有甲乙丙丁戊昏旦有星中每箭各有其數皆所以分時代守更其作後漢興張蒼因循古制猶多疎濶及孝武考

定星曆下漏以追天度亦未能盡其理劉向鴻範傳記武帝時所用法云冬夏二至之間一百八十餘日晝夜差二十刻大率二至之後九日而增損一刻焉至哀帝時又改用晝夜一百二十刻尋亦寢廢至王莽竊位又遵行之光武之初亦以百刻九日加減法編於甲令爲常符漏品至和帝永元十四年霍融上言官曆率九日增減一刻不與天相應或時差至二刻半不如夏曆漏刻隨日南北爲長短乃詔用夏曆漏刻依日行黃道去極每差二度四分爲增減一刻凡用四十八箭終于魏晉相傳不改宋何承天以月蝕所在當日之衡考驗日宿知移舊六度冬至之日其影極長測量晷度知冬至移舊四目前代諸漏春分晝長秋分晝短差過半刻皆由氣日不正所以而然遂議造漏法春秋二分昏旦晝夜漏各五十五刻齊及梁初因循不改至天監六年武帝以晝夜百刻

分配十二辰辰得八刻仍有餘分乃以晝夜為九十六刻一辰有全刻八焉至大同十年又改用一百八刻依尚書考靈曜晝夜三十六頃之數因而三之冬至晝漏四十八刻夜漏六十刻夏至晝漏七十刻夜漏三十八刻春秋二分晝漏六十刻夜漏四十八刻昏旦之數各三刻先令祖暅為漏經皆依渾天黃道日行去極遠近為用箭日率陳文帝元嘉中亦命舍人朱史造漏依古百刻為法周齊因循魏漏晉宋梁大同並以百刻分於晝夜隋初用周朝尹公正馬顯所造漏經至開皇十四年鄜州司馬袁充上晷影漏刻充以短影平儀均布十二辰立表隨日影所指辰刻以驗漏水之節十二辰刻互有多少時正前後刻亦不同其二至二分用箭辰刻之法今列之云

冬至日出辰正

入申正

晝四十刻

夜六十刻

子丑亥各二刻

寅戌各六刻

卯酉各十三刻

辰申各十四刻

巳未各十刻

午八刻

右十四日改箭

春秋二分日出卯正

入酉正

晝五十刻

夜五十刻

子四刻

丑亥七刻

寅戌九刻

卯酉十四刻

辰申九刻

巳未七刻

午四刻

右五日改箭

夏至日出寅正

入戌正

晝六十刻

夜四十刻

子八刻

丑亥十刻

寅戌十四刻

卯酉十三刻

辰申六刻

巳未二刻

午二刻

右一十九日加減一刻改箭

袁充素不曉渾天黃道去極之數苟役私智變改舊章其於施用

未爲精密開皇十七年張胄玄用後魏渾天鐵儀測知春秋二分日出卯酉之北不正當中與何承天所測頗同皆日出卯三刻五十五分入酉四刻二十五分晝漏五十一刻一十分夜漏四十九刻四十分晝夜差六十分刻之四十分仁壽四年劉焯上皇極曆有日行遲疾推二十四氣皆有盈縮定日春秋分定日去冬至各八十八日有奇去夏至各九十三日有奇二分定日晝夜各五十刻又後漢天黃道驗知冬至夜漏五十九刻一百分刻之八十六晝漏四十四刻一十四分夏至晝漏五十九刻八十六分夜漏四十四刻一十四分冬夏二至之間晝夜差一十九刻一百分刻之七十二胄玄及焯漏刻並不施用然其法制皆著在曆術推驗加時最爲詳審大業初耿詢作古欵器以漏水注之獻于煬帝帝善之因令與宇文愷依後魏道士李蘭所修道家上法稱漏製造稱水漏器以

經星中宮

充行從又作候景分箭上水方器置於東都乾陽殿前鼓下司辰又造馬上漏刻以從行辨時刻揆日晷下漏刻此二者測天地正儀象之本也晷漏沿革今古大殊故列其差以補前闕

北極五星鈎陳六星皆在紫宮中北極辰也其紐星天之樞也天運無窮三光迭耀而極星不移故曰於其所而衆星共之賈逵張衡蔡邕王蕃陸績皆以北極紐星爲樞是不動處也祖暅以儀準候不動處在紐星之末猶一度有餘北極大星太一之座也第一星主月太子也第二星主日帝王也第三星主五星庶子也所謂第二星者最赤明者也北極五星最爲尊也中星不明主不用事右星不明太子憂鈎陳後宮也太帝之正妃也太帝之座也北四星曰女御宮八十一御妻之象也鈎陳口中一星曰天皇太帝其

神曰耀魄寶主御羣靈秉萬神圖抱極樞四星曰四輔所以輔佐北極而出度授政也太帝上九星曰華蓋蓋所以覆蔽太帝之坐也又九星直曰枉蓋下五星曰五帝內坐設叙順帝所居也客犯紫宮中坐大臣犯主華蓋枉旁六星曰六甲可以分陰陽而紀節候故在帝旁所以布政教而授人時也極東一星曰枉下史主記過古者有左右史此之象也枉史北一星曰女史婦人之徵者主傳漏故漢有侍史傳舍九星在華蓋上近河賓客之館主胡人入中國客星守之備姦使亦曰胡兵起傳舍南河中五星曰造父御官也一曰司馬或曰伯樂星亡馬大貴西河中九星如鈎狀曰鈎星伸則地動天一星在紫宮門右星南天帝之神也主戰鬪知人吉凶者也太一一星在天一南相近亦天帝神也主使十六神知風雨水旱兵革饑饉疾疫災害所生之國也紫宮垣下五星其

西蕃七東蕃八在北斗北一曰紫微太帝之坐也天子之常居也主命主度也一曰長垣一曰天營一曰旗星爲蕃衛備蕃臣也宮闕兵起旗星直天子出自將宮中兵東垣下五星曰天柱建政教懸圖法之所也常以朔望日懸禁令於天柱以示百司周禮以正歲之月懸法象魏此之類也門內東南維五星曰尚書主納言夙夜諮謀龍作納言此之象也尚書西二星曰陰德陽德主周急振無宮門左星內二星曰大理主平刑斷獄也門外六星曰天牀主寢舍解息燕休西南角外二星曰內厨主六宮之飲食主后夫人與太子宴飲東北維外六星曰天厨主盛饌北斗七星輔一星在太微北七政之樞機陰陽之元本也故運乎天中而臨制四方以建四時而均五行也魁四星爲璇機杓三星爲玉衡又象號令之主又爲帝車取乎運動之義也又魁第一星曰天樞二曰璇三曰

機四曰權五曰玉衡六曰開陽七曰搖光一至四爲魁五至七爲杓樞爲天璇爲地機爲人權爲時玉衡爲音開陽爲律搖光爲星石氏云第一曰正星主陽德天子之象也二曰法星主陰刑女主之位也三曰令星主禍害也四曰伐星主天理伐無道五曰殺星主中央助四旁殺有罪六曰危星主天倉五穀七曰部星亦曰應星主兵又云一主天二主地三主火四主水五主土六主木七主金又曰一主秦二主楚三主梁四主吳五主趙六主燕七主齊魁中四星爲貴人之牢曰天理也輔星傳乎開陽所以佐斗成功也又曰主危正矯不平又曰丞相之象也七政星明其國昌不明國殃斗旁欲多星則安斗中少星則人恐上天下多訟法者無星二十日有輔星明而斗不明臣彊主弱斗明輔不明主彊臣弱也杓南三星及魁第一星皆曰三公宣德化調七政和陰陽之官也

文昌六星在北斗魁前天之六府也主集記天道一曰上將大將建威武二曰次將尚書正左右三曰貴相太常理文緒四曰司祿司中司隸賞功進五曰司命司怪太史主滅咎六曰司寇大理佐理寶所謂者起北斗魁前近內階者也明潤大小齊天瑞臻文昌北六星曰內階天皇之陛也相一星在北斗南相者總領百司而掌邦教以佐帝王安邦國集衆事也其明吉太陽守一星在相西大將大臣之象也主戒不虞設武備也非其常兵起西北四星曰勢勢腐刑人也天牢六星在北斗魁下貴人之牢也主讐過禁暴淫太微天子庭也五帝之坐也亦十二諸侯府也其外蕃九卿也一曰太微爲衡衡王平也又爲天庭理法平辭監升授德列宿受符諸神考節舒情稽疑也南蕃中二星間曰端門東曰左執法廷尉之象也西曰右執法御史大夫之象也執法所以舉刺凶姦者也

左執法之東左掖門也右執法之西右掖門也東蕃四星南第一
曰上相其北東太陽門也第二星曰次相其北中華東門也第三
星曰次將其北東太陰門也第四星曰上將所謂四輔也西蕃四
星南第一星曰上將其北西太陽門也第二星曰次將其北中華
西門也第三曰次相其北西太陰門也第四星曰上相亦四輔也
東西蕃有芒及搖動者諸侯謀天子也執法移則形罰尤急月五
星所犯中坐成刑月五星入太微軌道古西南角外三星曰明堂
天子布政之宮也明堂西三星曰靈臺觀臺也主觀雲物察符瑞
候災變也左執法東北一星曰謁者主贊賓客也謁者東北三星
曰三公內坐朝會之所居也三公北三星曰九卿內坐主治萬事
九卿西五星曰內五諸侯內侍天子不之國者也辟雍之禮得則
太微諸侯明黃帝坐一星在太微中含樞紐之神也天子動得天

度止得地意從容中道則太微五帝坐明坐以光黃帝坐不明人
主求賢士以輔法不然則奪勢又曰太微五坐小弱青黑天子國
亡四帝坐四星四星夾黃帝坐東方星蒼帝靈威仰之神也南方
星赤帝熒怒之神也西方星白帝招距之神也北方星黑帝叶光
紀之神也五帝坐北一星曰太子帝儲也太子北一星曰從官侍
臣也帝坐東北一星曰幸臣屏四星在端門之內近右執法屏所
以壅蔽帝庭也執法主刺舉臣尊敬君上則星光明潤澤郎位十
五星在帝坐東北一曰依鳥郎位也周官之元士漢官之光祿中
散諫議議郎三署郎中是其職也或曰今之尚書也郎位主衛守
也其星明大臣有劫主又曰客犯上其星不具后死幸臣誅客星
人之大臣爲亂郎將一星在郎位北主閱具所以爲武備也武賁
一星在太微西蕃北下台南靜室旄頭之騎官也常陳七星如畢

狀坐北天子宿衛武賁之士以設彊毅也星搖動天子自出明則武兵用微則武兵弱三台六星兩兩而居起文昌列招搖太微一曰天柱三公之位也在天曰三台主開德宣符也西近文昌二星曰上台爲司命主壽次二星曰中台爲司中主宗東二星曰下台爲司祿主兵所以昭德塞違也又曰三台爲天階太一躡以上下爲卿大夫下階上星爲天子下星爲女王中階上星爲諸侯三公下星其星有變各以取主古人君臣和集如其常度南四星曰內平近職執法平罪之官也中台之北一星曰大尊貴威也下台南一星曰武賁衛官也攝提六星直斗杓之南主建時節伺禴祥攝提爲楯以夾擁帝席也主九卿明大三公恣容星入之聖人受制西三星曰周鼎主流亡大角一星在攝提間大角者天王座也又爲天棟

正經紀北三星曰帝席主宴獻酬酢梗河三星在大角北梗河者天子也一曰天鋒主胡兵又爲喪故其變動應以兵喪也星亡其國有兵謀招搖一星在其北一曰矛楯主胡兵占與梗河略相類也招搖與北斗杓間曰天庫星去其所則有庫開之祥也招搖欲與棟星梗河北斗相應則胡常來受命於中國招搖明而不正胡不受命玄戈一星在招搖北玄戈所主與招搖同或云主北夷客星守之胡大敗天槍三星在北斗杓東一曰天鉞天之武備也故在紫宮之左所以禦難也女牀三星在其北後宮御也主女事天棊五星在女牀北天子先驅也主忿爭與刑罰藏兵亦所以禦難也捨棊皆以備非常也一星不具國兵起東七星曰扶筐盛桑之器主勸蠶也七公七星在招搖東天之相也三公之象主七政貫索九星在其前賤人之牢也一曰連索一曰連營一曰天牢主法

律禁暴彊也牢口一星爲門欲其開也九星皆明天下獄煩七星見小赦五星大赦動則斧鑕用中空則更元漢志云十五星天紀九星在貫索東九卿也九河主萬事之紀理怨訟也明則天下多辭訟亡則政理壞國紀亂散絕則地震山崩織女三星在天紀東端天女也主果蓏絲帛珍寶也王者至孝神祇咸喜則織女星俱明天下和平太星怒角布帛貴東足四星曰漸臺臨水之臺也主晷漏律呂之事西之五星曰輦道王者嬉遊之道也漢輦道通南北宮象也左右角間二星曰平道之官平道西一星曰進賢主卿相舉逸才角北二星曰天田亢北六星曰亢池亢舟航也池水也主送往迎來兵北一星曰天乳主甘露房中道一星曰歲守之陰陽平房西二星南北列曰天福主乘輿之官若禮巾車公車之政主祠事東咸西咸各四星在房心北日月五星之道也房之戶所

以防淫佚也星明則吉暗則凶月五星犯守之有陰謀東咸西三星南北列曰罰星王受金贖鍵閉一星在房東北近鈞鈴主關鑰天市垣二十二星在房心東北主權衡主聚衆一曰天旗庭主斬戮之事也市中星衆潤澤則歲實星稀則歲虛熒惑守之戮不忠之臣又曰若怒角守之戮者臣殺主彗星除之爲徙市易都客星入之兵大起出之有貴喪市中六星臨箕曰市樓市府也主市價律度其陽爲金錢其陰爲珠玉變見各以所主占之北四星曰天斛主量者也斛西北二星曰列肆主寶玉之貨市門左星內二星曰車肆主衆賈之區帝坐一星在天市中候星西天庭也光而潤則天子吉威令行微小凶大人當之候一星在帝坐東北主伺陰陽也明大輔臣彊四夷開候細微則國安亡則主失位移則主不安宦者四星在帝坐西南侍主刑餘之人也星微則吉明則凶非

其常宦者有憂斗五星在宦者南王平量仰則天下斗斛不平覆則歲穰宗正二星在帝坐東南宗大夫也彗星守之若失色宗正有事客星守動則天子親屬有變客星守之貴人死宗星二在候星東宗室之象帝輔血脉之臣也客星守之宗人不和東北二星曰帛度東北二星曰屠肆各主其事天江四星在尾北主太陰江星不具天下津河關道不通明若動搖大水出大兵起參差則馬貴熒惑守之有立王客星入之河津絕天籥八星在南斗杓西主關閉建星六星在南斗北亦曰天旗天之都關也為謀事為天鼓為天馬南二星天庫也中央二星市也鈇上二星旗附也斗建之間三光道也星動則人勞月暈之蛟龍見牛馬疫月五星犯之大臣相譖臣謀主亦為關梁不通有大水東南四星曰狗國主鮮卑烏丸沃且熒惑守之外夷為變太白逆守之其國亂客星犯守之

有大盜其王且來狗國北二星曰天雞主候時天弁九星在建星北市官之長也主列肆闌闐若市籍之事以知市珍也星欲明吉彗星犯守之糴貴囚徒起兵河鼓三星旗九星在牽牛北天鼓也主軍鼓主鈇鉞一曰三武主天子三將軍中央大星為大將軍左星為左將軍右星為右將軍左星南星也所以備關梁而距難也設守阻險知謀徵也旗即天鼓之旗所以為旌表也左旗九星在鼓左旁鼓欲正直而明色黃光澤將吉不正為兵憂也星怒馬貴動則兵起曲則將失計奪勢旗星戾亂相陵旗端四星南北列曰天桴桴鼓桴也星不明漏刻失時前近河鼓若桴鼓相直皆為桴鼓用離珠五星在須女北須女之藏府也女子之星也星非故後宮亂客星犯之後宮凶虛北二星曰司命北二星曰司祿又北二星曰司危又北二星曰司非司命主舉過行罰滅不祥司祿增年

延德故在六宗之祀司危主驕佚亡下司非以法多就私瓠瓜五星在離珠北主陰謀主後宮主果食明則歲熟微則歲惡后失勢非其故則山搖谷多水旁五星曰敗瓜主種天津九星梁所以度神通四方也一星不備津關道不通星明動則兵起如流沙死人亂麻微而參差則馬貴若死星亡若從河水爲害或曰水賊稱王也東近河邊七星曰車府主車之官也車府東南五星曰人星主靜眾庶柔遠能邇一曰臥星主防淫其南三星內析東南四星曰杵曰主給軍糧客星入之兵起天下聚米天津北四星如衡狀曰奚仲古車正也騰蛇二十二星在營室北天蛇星主水蟲星明則不安客星守之水雨爲災水物不收王良五星在奎北居河中天子奉車御官也其四星曰天駟旁一星曰王良亦曰天馬其星動爲策馬車騎滿野亦曰王良梁爲天橋主御風雨水道故或占津

梁其星移有兵亦曰馬病客星守之橋不通前一星曰策王良之御策也主天子僕在王良旁若移在馬後是謂策馬則車騎滿野閣道六星在王良前飛道也從紫宮至河神所乘也一曰閣道主道里天子遊別宮之道也亦曰閣道所以扞難滅咎也一曰王良旗一曰紫宮旗亦所以爲旌表而不欲其動搖旗星者兵所用也傳路一星在閣道南旁別道也備閣道之敗復而乘之也一曰大僕主禦風雨亦遊從之義也東壁北一星曰天廐主馬之官若今驛亭也主傳令置驛逐漏馳驚謂其行急疾與響漏競馳天將軍十二星在婁北主武兵中央大星天之將也外小星吏士也大將星搖兵起大將出小星不具兵發南一星曰軍南門主誰何出入太陵八星在胃北陵者墓也太陵卷舌之口曰積京主大喪也積京中星絕則諸侯有喪民多疾兵起粟聚少則粟散星守之有土功

太陵中一星曰積尸明則死人如山天船九星在太陵北居河中
一曰舟星主度所以濟不通也亦主水旱不在漢中津河不通中
四星欲其均明即天下大安不則兵若喪客彗星出入之爲大水
有兵中一星曰積水候水災昴西二星曰天街三光之道主伺候
關梁中外之境天街西一星曰月卷舌六星在北主口語以知佞
讒也曲者吉直而動天下有口舌之害中一星曰天讒主巫醫五
車五星三柱九星在畢北五車者五帝車舍也五帝坐也主天子
五兵一曰主五穀豐耗西北大星曰天庫主太白主秦次東北星
曰獄主辰星主燕趙次東星曰天倉主歲星主魯衛次東南星曰
司空主填星主楚次西南星曰卿星主熒惑主魏五星有變皆以
其所主而占之三柱一曰三泉一曰休一曰旗五車星欲均明闕
狹有常也天子得靈臺之禮則五車三柱均明中有五星曰天潢

天潢南三星曰咸池魚困也月五星入天潢兵起道不通天下亂
易政咸池明有龍墮死猛獸及狠害人若兵起五車南六星曰諸
王察諸侯存亡西五星曰厲石金若客星守之兵動北八星曰八
穀主候歲八穀一星亡則穀不登天關一星在五車南亦曰天門
日月所行也主邊事主開閉芒角有兵五星守之貴人多死東井
鉞前四星曰司怪主候天地日月星辰變異及鳥獸草木之妖明
主聞災修德保福也司怪西北九星曰坐旗君臣設位之表也坐
旗西四星曰天高臺榭之高主遠望氣象天高西一星曰天河主
察山林妖變南河北河各三星夾東井一曰天高天之闕門主關
梁南河曰南戍一曰南宮一曰陽門一曰越門一曰權星主火北
河一曰北戍一曰北宮一曰陰門一曰胡門一曰衡星主水兩河
戍間日月五星之常道也河戍動搖中國兵起南河三星曰闕丘

主宮門外象魏也五諸侯五星在東井北主刺舉戒不虞又曰理
陰陽察得失一曰主帝心一曰帝師二曰帝友三曰三公四曰博
士五曰太史此五者常爲帝定疑議星明大潤澤則天下大治角
則禍在中五諸侯南三星曰天樽主盛饌粥以給酒食之正也積
薪一星在積水東供給庖厨之正也水位四星在東井東主水衡
客星若水火守犯之百川流溢軒轅十七星在七星北軒轅黃帝
之神黃龍之體也后妃之主主職也一曰東陵一曰權星主雷雨
之神南大星女主也次北一星妃也次將軍也其次諸星皆次妃
之屬也女主南小星女御也左一星少民少后宗也右一星大民
太后宗也欲其色黃小而明也軒轅右角南三星曰酒旗酒官之
旗也主饗宴飲食五星守酒旗天下大酺有酒肉財物賜若爵宗
室酒旗南二星曰天相丞相之象也軒轅西四星曰權權者烽火

之權也邊亭之警候權北四星曰內平少微四星在太微西士大
夫之位也亦各處士亦天子副主或曰博士志戶一曰主衛掖門南
第一星處士第二星議士第三星博士第四星大夫明大而黃則
賢士舉也月五星犯守之處士女王憂宰相易南四星曰長垣主
界域及胡夷熒惑入之胡入中國太白入之九卿謀

曜之所行也左角爲天田爲理主刑其南爲太微近右角爲
其北爲太陰近蒼天之門南爲房之四星表其北明大星也
賢者在朝動搖移徙主者行九四星大士之內明也德人
事聽訟理獄錄功者也一曰魄廟主疾疫星明大輔也
人無疾疫動則者疾民四星主者之宿宮后妃之府木解之
二星適也後二星妾也將有格夜之妻大也動星明大
人無勞勞四星爲朝星入于南宮之四星也下四星

隋書卷二十

志第十五

太尉楊州都督監脩國史上柱國趙國公長孫善等奉敕撰

天文中

二十八舍

東方角二星為天闕其間天門也其內天庭也故黃道經其中七
 曜之所行也左角為天田為理主刑其南為太陽道右角為將王
 兵其北為太陰道蓋天之三門猶房之四表其星明大王道太平
 賢者在朝動搖徙王者行亢四星天子之內朝也總攝天下奏
 事聽訟理獄錄功者也一曰疏廟主疾疫星明大輔納忠天下寧
 人無疾疫動則多疾氏四星王者之宿宮后妃之府休解之房前
 二星適也後二星妾也將有徭役之事氏先動星明大則臣奉度
 人無勞房四星為明堂天子布政之宮也亦四輔也下第一星上

隋書卷二十

將也次次將也次次相也上星上相也南二星君位北二星夫人位又爲四表中間爲天衢之大道爲天闕黃道之所經也南開口陽環其南曰太陽北間曰陰間其北曰太陰七曜由乎天衢則天下平和由陽道則主早喪由陰道則主水兵亦曰天駟爲天馬主車駕南星曰左驂次左服次右服次右驂亦曰天廐又主開閉爲畜藏之所由也房星明則王者明驂星大則兵起星離則人流又北二小星曰鈎鈐房之鈐鍵天之管籥三同藏鍵天心也王者孝則鈎鈐明近房天下同心遠則天下不和王者絕後房鈎鈐間有星及疎坼則地動河清心三星天王正位也中星曰明堂天子位爲大辰主天下之賞罰天下變動心星見祥星明大天下同暗則主暗前星爲太子其星不明太子不得代後星爲庶子後星明庶子代心星變黑大人有憂直則王失勢動則國有憂急角搖則有

兵離則人流尾九星後宮之場妃后之府上第一星后也次三星夫人次星嬪妾第三星傍一星名曰神宮解衣之內室尾亦爲九子星色欲均明大小相承則後宮有叙多子孫星微細暗后有憂疾疎遠后失勢動移則君臣不和天下亂就聚則大水箕四星亦後宮妃后之府亦曰天津一曰天雞主八風凡日月宿在箕東壁翼軫者風起又主口舌主客蠻夷胡貉故蠻胡將動先表箕焉星大明直則穀熟内外有差就聚細微天下憂動則蠻夷有使來離徙則人流動不出三日大風

北方南斗六星天廟也丞相太宰之位主稟賢進士稟受爵祿又主兵一曰天機南二星魁天梁也中央二星天相也北二星杓天府庭也亦爲天子壽命之期也將有天子之事占於斗斗星盛明王道平和爵祿行芒角動搖天子愁兵起移徙其臣逐牽牛六星

天之關梁主犧牲事其北二星一曰卽路一曰聚火又曰上一星
主道路次二星主關梁次三星主南越搖動變色則占之星明大
王道昌關梁通牛貴怒則馬貴不明失常氣不登細則牛賤中星
移上下牛多死小星亡牛多疫又曰牽牛星動爲牛災須女四星
天之少府也須賤妾之稱婦職之卑者也主布帛裁製嫁娶星明
天下豐女功昌國充富小暗則國藏虛動則有嫁娶出納裁製之
事虛二星冢宰之官也主北方主邑居廟心祭祀祝禱事又主死
喪哭泣危三星主天府天庫架屋餘同虛占星不明客有誅動則
王者作宮殿有土功墳墓四星屬危之下主死喪哭泣爲墳墓也
星不明天下旱動則有喪營室二星天子之宮也一曰玄宮一曰
清廟又爲軍糧之府及土功事星明國昌小不明祠祀鬼不享國
家多疾動則有土功兵出野離宮六星天子之別宮主隱藏休息

之所東壁二星主文章天下圖書之秘府也主土功星明王者興
道術行國多君子星失色大小不同王者好武經士不用圖書隱
星動則有土功離徙就聚爲田宅事

西方奎十六星天之武庫也一曰天豕亦曰封豕主以兵禁暴又
主溝瀆西南大星所謂天豕目亦曰太將欲其明若帝淫佚政不
平則奎有角角動則有兵不出年中或有溝瀆之事又曰奎中星
明水大出婁三星爲天獄主苑牧犧牲供給郊祀亦爲興兵聚衆
星明天下平和郊祀大亨多子孫動則有聚衆星直則有執主之命
者就聚國不安胃三星天之厨藏主倉廩五穀府也明則和平倉
實動則有輸運事就聚則穀貴人流昂七星天之耳目也主西方
主獄事又爲旄頭胡星也又主喪昂畢間爲天街天子出旄頭罕
畢以前驅此其義也黃道之所經也昂明則天下牢獄平昂六星

皆明與大星等大水七星黃兵大起一星亡為兵喪搖動有大臣
下獄及白衣之會大而數盡動若跳躍者胡兵大起一星獨跳躍
餘不動者胡欲犯邊境也畢八星主邊兵主弋獵其大星曰天高
一曰邊將主四夷之尉也星明大則遠夷來貢天下安失色則邊
亂一星亡為兵喪動搖邊城兵起有讒臣離徙天下獄亂就聚法
令酷附耳一星在畢下主聽得失何愆邪察不祥星盛則中國微
有盜賊邊候驚外國反鬪兵連年若移動佞讒行兵大起邊尤甚
月入畢多雨背觸三星為三軍之候行軍之藏府主葆旅收斂萬
物明則軍儲盈將得勢動而明盜賊羣行葆旅起動移將有逐者
參十星一曰參伐一曰大辰一曰天市一曰鈇鉞主斬刈又為天
獄主殺伐又主權衡所以平理也又主邊城為九譯故不欲其動
也參白獸之體其中三星橫列三將也東北曰左肩主左將西北

曰右肩主右將東南曰左足主後將軍西南曰右足主偏將軍故
黃帝占參應七將中央三小星曰伐天之都尉也主胡鮮卑戎狄
之國故不欲明七將皆明大天下兵精也王道缺則芒角張伐星
明與參等大臣皆謀兵起參星失色軍敗參芒角動搖邊候有急
天下兵起又曰有斬伐之事參星移客伐主參左足入玉井中兵
大起秦大水若有喪山石為怪參星差戾王臣貳

南方東井八星天之南門黃道所經天之亭候主水衡事法令所
取平也王者用法平則井星明而端列鉞一星附井之前主何淫
奢而斬之故不欲其明明與井齊則用鉞大臣有斬者以欲殺也
月宿井有風雨輿鬼五星天目也主視明察姦謀東北星主積馬
東南星主積兵西南星主積布帛西北星主積金玉隨變占之中
央為積尸主死喪祠祀一曰鈇質主誅斬鬼星明大穀成不明人

散動而光上賦斂重徭役多星徙人愁政令急鬼質欲其忽忽不明則安明則兵起大臣誅桀八星天之厨宰也主尚食和滋味又主雷雨若女主驕奢一曰天相一曰天庫一曰注又主木功星明大臣重慎國安厨食具注舉首王命與輔佐出星直天下謀伐其主星就聚兵滿國門七星七星一名天都主衣裳文繡又主急兵守盜賊故欲明星明王道昌闇則賢良不處天下空天子疾動則兵起離則易政張六星主珍寶宗廟所用及衣服又主天厨飲食賞賚之事星明則王者行五禮得天之中動則賞賚離徙天下有逆人就聚有兵翼二十二星天之樂府主俳倡戲樂又主夷狄遠客負海之賓星明大禮樂興四夷賓動則蠻夷使來離徙則天子舉兵軫四星主冢宰輔臣也主車騎主載任有軍出入皆占於軫又主風主死喪軫星明則車駕備動則車騎用離徙天子憂就聚

兵大起轄星傳軫兩傍主王侯左轄為王者同姓右轄為異姓星明兵大起遠軫凶軫轄舉南蠻侵車無轄國王憂長沙一星在軫之中主壽命明則主壽長子孫昌

右四方二十八宿并輔官一百八十二星

星官在二十八宿之外者

庫樓十星其六大星為庫南四星為樓在角南一曰天庫兵車之府也旁十五星三三而聚者柱也中央四小星衡也主陳兵又曰天庫空則兵四合東北二星曰陽門主守隘塞也南門二星在庫樓南天之外門也主守兵平星二星在庫樓北平天下之法獄事廷尉之象也天門二星在平星北亢南七星曰折威主斬殺頓頑二星在折威東南主考囚情狀察詐偽也騎官二十七星在氏南若天子武賁主宿衛東端一星騎陣將軍騎將也南三星車騎車

騎之將也陣車三星在騎官東北革車也積卒十二星在房心南
王爲衛也他星守之近臣誅從官二星在積卒西北龜五星在尾
南王卜以占吉凶傳說一星在尾後傳說主章祝巫官也章請號
之聲也主王后之內祭祀以祈子孫廣求胤嗣詩云克禋克祀以
弗無子此之象也星明大王者多子孫魚一星在尾後河中主陰
事知雲雨之期也星不明則魚多亡若魚少動搖則大水暴出出
漢中則大魚多死杵三星在箕南杵給庖春客星入杵曰天下有
急糠一星在箕舌前杵西北鼈十四星在南斗南鼈爲水蟲歸太
陰有星守之白衣會王有水令農丈人一星在南斗西南老農王
稼穡也狗二星在南斗魁前王吠守天川九星在牛南羅堰九星
在牽牛東哂馬也以壅畜水潦灌溉溝渠也九坎九星在牽牛南
坎溝渠也所以道達泉源疏瀉瀛溢通溝漁也九坎間十星曰天

池一曰三池一曰天海主灌溉事九坎東列星北一星曰齊齊北
二星曰趙趙北一星曰鄭鄭北一星曰越越東二星曰周周東南
北列二星曰秦秦南二星曰代代西一星曰晉晉北一星曰韓韓
北一星曰魏魏西一星曰楚楚南一星曰燕其星有變各以其國
秦代東三星南北列曰離瑜離圭衣也瑜玉飾皆婦人之服星也
虛南二星曰哭哭東二星曰泣泣哭皆近墳墓泣南十三星曰天
壘城如貫索狀主北夷丁零匈奴敗曰四星在虛危南知凶災他
星守之饑兵起危南二星曰蓋屋主治宮室之官也虛梁四星在
蓋屋南主困陵寢廟非人所處故曰虛梁室南二星曰雷電室西
南二星曰土功吏主司過度壁南二星曰土公土公西南五星曰
磬磬磬磬南四星曰雲雨皆在壘壁北羽林四十五星在營室南
一曰天軍主軍騎又主翼王也壘壁陣十二星在羽林北羽林之

垣壘也主軍位爲營壘也五星有在天軍中者皆爲兵起熒惑太白辰星尤甚北落師門一星在羽林南北者宿在北方也落天之蕃落也師衆也師門猶軍門也長安城北門曰北落門以象北也主非常以候兵有星守之虜入塞中兵起北落西北有十星曰天錢北落西南一星曰天綱主武帳北落東南九星曰八魁主張禽獸客星入之多盜賊八魁西北三星曰鈇質一曰鈇鉞有星入之皆爲大臣誅奪南七星曰外屏外屏南七星曰天溷厠也屏所以障之也天溷南一星曰土司空主水土之事故又知禍殃也客星入之多土功天下大疾叟東五星曰左更山虞也主澤藪竹木之屬亦主仁智叟西五星曰右更牧師也主養牛馬之屬亦主禮義二更秦爵名也天倉六星在婁南倉穀所藏也星黃而大歲熟西南四星曰天庾積厨粟之所也天困十三星在胃南困倉廩之屬也

主給御糧也星見則困倉實不見卽虛天廩四星在昴南一曰天倉主畜黍稷以供饗祀春秋所謂御稟此之象也天苑十六星在昴畢南天子之苑囿養禽獸之所也主馬牛羊星明則牛馬盈希則死苑西六星曰芻藁以供牛馬之食也一曰天積天子之藏府也星盛則歲豐穰希則貨財散苑南十三星曰天園植果菜之所也畢附耳南八星曰天節主使臣之所持者也天節下九星曰九州殊口曉方俗之官通重譯者也畢柄西五星曰天陰參旗九星在參西一曰天旗一曰天弓主司弓弩之張候變禦難玉井四星在參左足下主水漿以給厨西南九星曰九游天子之旗也玉井東南四星曰軍井行軍之井也軍井未達將不言渴各取此也屏二星在玉井南屏爲屏風客星入之四足蟲大疾天厠四星在屏東溷也主觀天下疾病天矢一星在厠南色黃則吉他色皆凶軍

市十三星在參東南天軍貿易之市使有無通也野雞一星主變
怪在軍市中軍市西南二星曰丈人丈人東二星曰子子東二星
曰孫東井西南四星曰水府主水之官也東井南垣之東四星曰
四瀆江河淮濟之精也狼一星在東井東南狼爲野將主侵掠色
有常不欲變動也角而變色搖動盜賊萌胡兵起人相食躁則人
主不靜不居其宮馳騁天下北七星曰天狗主守財弧九星在狼
東南天弓也主備盜賊常向於狼弧矢動移不如常者多盜賊胡
兵大起狼弧張害及胡天下乖亂又曰天弓張天下盡兵主與臣
相謀弧南六星爲天社昔共工氏之子句龍能平水土故祀以配
社其精爲星老人一星在弧南一曰南極常以秋分之旦見于景
春分之夕而没于丁見則化平主壽昌亡則君危代天常以秋分
候之南郊極南六星曰外厨厨南一星曰天紀主禽獸之齒稷五

星在七星南稷農正也取乎百穀之長以爲號也張南十四星曰
天廟天子之祖廟也客星守之祠官有憂翼南五星曰東區蠻夷
星也軫南三十二星曰器府樂器之府也青丘七星在軫東南蠻
夷之國號也青丘西四星曰土司空主界域亦曰司徒土司空北
二星曰軍門主營候豹尾威旗

自攝提至此大凡二百五十四宮一千二百八十三星并二
十八宿輔官名曰經星常宿遠近有度小大有差苟或失常

實表災異

天漢起東方經它箕之間謂之漢津乃分爲二道其南經傳說魚
天龠天弁河鼓其北經龜貫箕下次絡南斗魁左旗至天津下而
合南道乃西南行又分夾匏瓜絡人星杵造父騰蛇王良傳路閣
道北端太陵天船卷舌而南行絡五車經北河之南入東井水位

而東南行絡南河闕丘天狗天紀天稷在七星南而沒

天占

鴻範五行傳曰清而明者天之體也天忽變色是謂易常天裂陽不足是謂臣強下將害上國後分裂其下之主當之天開見光流血滂滂天裂見人兵起國亡天鳴有聲至尊憂且驚皆亂國之所生也

漢惠帝二年天開東北長三十餘丈廣十餘丈後有呂氏變亂晉惠帝大安二年天中裂穆帝升平五年又裂廣數丈並有聲如雷其後皆有兵革之應

七曜

日循黃道東行一日一夜行一度三百六十五日有奇而周天行東陸謂之春行南陸謂之夏行西陸謂之秋行北陸謂之冬行以

成陰陽寒暑之節是故傳云日爲太陽之精主生養恩德人君之象也又人君有瑕必露其慝以告示焉故日月行有道之國則光明人君吉昌百姓安寧日變色有軍軍破無軍喪侯王其君無德其臣亂國則日赤無光日失色所臨之國不昌日晝昏行人無影到暮不止者上刑急下人不聊生不出一年有大水日晝昏烏鳥羣鳴國失政日中烏見主不明爲政亂國有白衣會日中有黑子黑氣黑雲乍三年五臣廢其主日食陰侵陽臣掩君之象有亡國有死君有大水日食見星有殺君天下分裂王者修德以禳之月者陰之精也其形圓其質清日光照之則見其明日光所不照則謂之魄故月望之日日月相望人居其間盡覩其明故形圓也二弦之日日照其側人觀其傍故半明半魄也晦朔之日日照其表人在其裏故不見也其行有遲疾其極遲則日行十二度強極

疾則日行十四度半強遲則漸疾疾極漸遲二十七日半強而遲
疾一終矣又月行之道斜帶黃道十三日有奇在黃道表又十三
日有奇在黃道裏表裏極遠者去黃道六度二十七日有奇陰陽
一終張衡云對日之衝其大如日日光不照謂之闇虛闇虛逢月
則月食值星則星亡今曆家月望行黃道則值闇虛矣值闇虛有
表裏深淺故食有南北多少月爲太陰之精以之配日女王之象
也以之比德刑罰之義列之朝廷諸侯大臣之類故君明則月行
依度臣執權則月行失道大臣用事兵刑失理則月行乍南乍北
女王外戚擅權則或進或退欲變色將有缺月晝明姦邪並作君
臣爭明女王失行陰國兵強中國饑天下謀僭數月重見以亂
亡

歲星曰東方春木於人五常仁也五事貌也仁虧貌矣逆春令傷

木氣則罰見歲星歲星盈縮曰命國所居久國有德厚
五穀豐昌不可伐對爲衝歲乃有殃歲星安靜中度吉盈縮失
次國有變不可舉事用兵又曰人王出象也色欲明光潤澤德
合同又曰進退如度姦邪息變色亂行主無福又主福主大司農
主齊吳主司天下諸侯人君之過主歲五穀赤而角國昌赤黃
而沉野大穰

熒惑曰南方夏火禮也視也禮虧視失逆夏令傷火氣罰見熒惑
熒惑法使行無常出則有兵入則兵散曰舍命國爲亂爲賊爲疾
爲喪爲饑爲兵居國受殃環繞勾已芒角動搖變色乍前乍後乍
左乍右野殃愈甚野南丈夫北女子喪周旋止息乃爲死喪寇亂
野亡地野失行而速兵聚野下順之戰勝又曰熒惑主大鴻臚
主死喪主司空又爲司馬主楚吳越以南又司天下羣臣之過司

驕奢亡亂妖孽主歲成敗又曰熒惑不動兵不戰有誅將不出色赤怒逆行成鈎已戰凶有圍軍鈎已有芒角如鋒刃人主無出宮下有伏兵芒大則人民怒君子遑遑小人浪浪不有亂臣則有大喪人欺吏吏欺王又爲外則兵內則理政爲天子之理也故曰雖有明天子必視熒惑所在入守犯太微軒轅營室房心主命惡之填星曰中央季夏土信也思心也仁義禮智信爲主貌言視聽巨心爲政故四星皆失填乃爲之動動而盈侯王不寧縮有軍不復所居之宿國吉得地及女子有福不可伐去之失地若有女憂居宿久國福厚易則薄失次而上二三宿曰盈有主命不成不乃大水失次而下曰縮后戚下歲不復不乃天裂若地動一曰填爲黃帝之德女主之象主德厚安危存亡之機司天下女王之過又曰天子之星也天子失信則填星大動

太白曰西方秋金義也言也義虧言失逆秋令傷金氣罰見太白太白進退以候兵高卑遲速靜躁見伏用兵皆象之吉下出西方失行夷狄敗出東方失行中國敗未盡期日過參天病其對國若經天天下革人更王是謂亂紀人民流亡晝與日爭明強國弱小國強女主昌又曰太白大臣其號上公也大司馬位謹候此辰星曰北方冬水智也聽也智虧聽失逆冬令傷水氣罰見辰星辰星見主刑主廷尉主燕趙又爲燕趙代以北宰相之象亦爲殺伐之氣戰鬪之象又曰軍於野辰星爲偏將之象無軍爲刑事和陰陽應下時不和出失下時寒暑失下節邦當大饑當出不出是謂擊卒兵大起在於房心間地動亦曰辰星出入躁疾常主夷狄又曰蠻夷出星亦主刑法之得失色黃而小地大動凡五星有色大小不同各依下行而順時應節色變有類

凡青皆比參左肩赤比心大星黃比參右肩白比狼星黑比奎大星不失本色而應天四時者吉色害天行凶

凡五星所出所行所直之辰其國爲得位者歲星以德熒惑有禮填星有福太白兵強辰星陰陽和所行所直之辰順其色而有角者勝其色害者敗居實有德也居虛無德也色勝位行勝色行得盡勝之

營室爲清廟歲星廟也心爲明堂熒惑廟也南斗爲文太室填星廟也亢爲疏廟太白廟也七星爲真官辰星廟也五星行至其廟謹侯天命

凡五星盈縮失位天精降於地爲人歲星降爲貴臣熒惑降爲童兒歌謠嬉戲填星降爲老人婦女太白降爲仕夫處於林麓辰星降爲婦人吉凶之應隨其象告

凡五星木與土合爲內亂饑與水合爲變謀而更事與火合爲饑爲旱與金合爲白衣之會合鬪國有內亂野有破軍爲水太白在南歲星在北名曰牡年穀大熟太白在北歲星在南年或有或無火與金合爲爍爲喪不可舉事用兵從軍爲軍憂離之軍却出太白陰分宅出其陽偏將戰與土合爲憂主孽與水合爲北軍用兵舉事大敗一曰火與水合爲焯不可舉事用兵土與水合爲壅沮不可舉事用兵有覆軍下師一曰爲變謀更事必爲旱與金合爲疾爲白衣會爲內兵國亡地與木合國饑水與金合爲變謀爲兵憂入太白中而上出破軍殺將客勝下出客亡地視旗所指呂命破軍環繞太白若與鬪大戰客勝

凡木火土金與水鬪皆爲戰兵不在外皆爲內亂

凡同舍爲合相陵爲鬪二星相近其殃大相遠無傷七寸呂內必

之
凡月蝕五星其國亡歲以饑熒惑以亂填以殺太白以強國戰辰以女亂

凡五星入月其野有逐相太白將繆

凡五星所聚其國王天下從歲巨義從熒惑巨禮從填巨重從太白以兵從辰巨法各巨其事致天下也三星若合是謂驚立絕行其國外內有兵天喪人民改立侯王四星若合是謂太陽其國兵喪並起君子憂小人流五星若合是謂易行有德受慶改立王者奄有四方子孫蕃昌亡德受殃離其國家滅其宗廟百姓離去被滿四方五星皆大其事亦大皆小事亦小

凡五星色其圜白為喪為旱赤中不平為兵為憂青為水黑為疾疫為多死黃為吉皆角赤犯我城黃地之爭白哭泣聲青有兵憂

黑有水五星同色天下偃兵百姓安寧歌儼以行不見災疾五穀蕃昌

凡五星為政緩則不行急則過分逆則占熒惑緩則不入急則不出違道則占填緩則不還急則過舍逆則占太白緩則不出急則不入逆則占辰星緩則不出急則不入非時則占五星不失行則年穀豐昌

凡五星分天之中積于東方中國積于西方外國用兵者利辰星不出太白為客其出太白為主出而與太白不相從及各出一方為格野有軍不戰五星為五德之主其行或入黃道裏或出黃道表猶月行出有陰陽也終出入五常不可以筭數求也其東行曰順西行曰逆順則疾逆則遲通而率之終為東行矣不東不西曰留與日相近而不見曰伏伏與日同度曰合其留行逆順掩合犯

法陵變色芒角凡其所主皆以時政五常五官五事之得失而見其變木火土三星行遲夜半經天其初皆與日合度而後順行漸遲追日不及晨見東方行去日稍遠朝時近中則留留經旦過中則逆行逆行至夕時近中則又留留而又順先遲漸速以至于夕伏西方乃更與日合

金水二星行速而不經天自始與日合之後行速而先日夕見西方去日前稍遠夕時欲近南方則漸遲遲極則留留而近日則逆行而合日在于日後晨見東方逆極則留留而後遲遲極去日稍遠旦時欲近南方則速行以追日晨伏于東方復與日合此五星合見遲速逆順留行之大經也昏旦者陰陽之大分也南方者太陽之位而天地之經也七曜行至陽位當天之經則虧曷留逆而不居焉此天之常道也三星經天二星不經天三天兩地之道也

凡五星見伏留行逆順遲速應曆度者為得其行政合于常違曆錯度而失路盈縮者為亂行亂行則為天失其序而有亡國革政兵饑喪亂之禍云

古曆五星並順行秦曆始有金火之逆又甘石並時自有差異漢初測候乃知五星皆有逆行其後相承罕能察至後魏末清河張子信學藝博通尤精曆數因避葛榮亂隱於海島中積三十許年專以渾儀測候日月五星差變之數以筭步之始悟日月交道有表裏遲速五星見伏有感召向背言日行在春分後則遲秋分後則速合朔月在日道裏則日食若在日道外雖交不虧月望值交則虧不問表裏又月行遇木火土金四星向之則速背之則遲五星行四方列宿各有所好惡所居遇其好者則留多行遲見早遇其惡者則留少行速見遲與常數並差少者差至五度多者差至

三十許度其辰星之行見伏尤異晨應見在雨水後立夏前夕應見在處暑後霜降前者並不見啟蟄立夏立秋霜降四氣之內晨夕去日前後三十六度內十八度外有木火土金一星者見無者不見後張胃玄劉孝孫劉焯等依此差度爲定入交食分及五星定見定行與天密會皆古人所未得也梁奉朝請祖暉天監中受詔集古天官及圖緯舊說撰天文錄三十卷逮周氏克梁獲庾季才爲太史令撰靈臺秘苑一百二十卷占驗益備今略其雜星瑞星妖星客星流星及雲氣名狀次之於此云

瑞星

一曰景星如半月生於晦朔助月爲明或曰星大而中空或曰有三星在赤方氣與青方氣相連黃星在赤方氣中亦名德星二曰周伯星黃色煌煌然所見之國大昌三曰含譽光耀似彗喜則含

譽射

星雜變

一曰星晝見若星與日並出名曰嫁女星與日爭光武且弱文且強女子爲王在邑爲喪在野爲兵又曰臣有姦心上不明臣下從橫大水浩洋又曰星晝見虹不滅臣人生明星奪日光天下有立王二曰恒星不見恒星者在位人君之類不見者象諸侯之背畔不佐王者奉順法度無君之象也又曰恒星不見主不嚴法度消又曰天子失政諸侯橫暴又曰常星列宿不見象中國諸侯微滅也三曰星鬪星鬪天下大亂四曰星搖星搖人衆將勞五曰星隕大星隕下陽失其位災害之萌也又曰衆星墜人失其所也凡星所墜國易政又曰星墜當其下有戰場天下亂期三年又曰奔星之所墜其下有兵列宿之所墜滅家邦衆星之所墜衆庶亡又曰

填星墜海水決黃星騁海水躍又曰黃星墜海水傾亦曰躡星墜而渤海決星隕如雨天子微諸侯力政五伯代興更爲盟主衆暴寡大并小又曰星辰附離天猶廢人附離王者也王者失道綱紀廢下將畔去故星畔天而隕以見其象國有兵凶則星墜爲鳥獸天下將亡則星墜爲飛蟲天下大兵則星墜爲金鐵天下有水則星墜爲土國主亡有兵則星墜爲草木兵起國主亡則星墜爲沙星墜爲人而言者善惡如其言又曰國有大喪則星墜爲龍妖星

妖星者五行之氣五星之變各見其方以爲殃災各以其日五色占知何國吉凶決矣行見無道之國失禮之邦爲兵爲饑水旱死亡之徵也又曰凡妖星所出形狀不同爲殃如一其出不過一年若三年必有破國屠城其君死天下大亂兵士亂行戰死於野積

尸從橫餘殃不盡爲水旱兵饑疾疫之殃又曰凡妖星出見長大災深期遠短小災淺期近三尺至五尺期百日五尺至一丈期一年一丈至三丈期三年三丈至五丈期五年五丈至十丈期七年十丈以上期九年審以察之其災必應彗星世所謂掃星本類星末類彗小者數寸長或竟天見則兵起大水至掃除除舊布新有五色各依五行本精所至史臣案彗體無光傅日而爲光故夕見則東指晨見則西指在日南北皆隨日光而指顛挫其芒或長或短光芒所及則爲災又曰彗星彗之屬也偏指曰彗芒氣四出曰彗彗者孛然非常惡氣之所生也內不有大亂則外有大兵天下合謀闇蔽不明有所傷害晏子曰君若不改彗星將出彗星何懼乎由是言之災甚於彗

歲星之精流爲天棊天槍天猶天衝國皇反登一日天棊一名覺

星或曰天格本類星末銳長四丈主滅兵主奮爭又曰天棂出其國凶不可舉事用兵又曰期三月必有破軍拔城又曰天棂見女主用事其本者爲主人二曰天槍主捕制或曰撓雲如牛槍雲如馬或曰如槍左右銳長數丈天撓本類星末銳長丈三曰天猾主招亂又曰人主自恣逆天暴物則天猾起四曰天衝狀如人蒼衣赤首不動主滅位又曰衝星出臣謀主武卒發又曰天衝抱極泣帝前血濁霧下天下寃五曰國皇或曰機星散爲國皇國皇之星大而赤類南極老人星也主滅姦主內寇難見則兵起天下急或云去地一二丈如炬火狀後星內亦有國皇星而狀異六曰反登主夷分皆少陽之精司徒之類青龍七宿之域有謀反若恣虐爲害主失春政者以出時衝爲期皆主君微也

熒惑之精流爲析旦蚩尤旗昭明司危天撓一曰析旦或曰昭旦

主弱之符又曰析旦橫出參擢百尺爲相誅滅二曰蚩尤旗或曰旋星散爲蚩尤旗或曰蚩尤旗五星盈縮之所生也狀類彗而後曲象旗或曰四望無雲獨見赤雲蚩尤旗也或曰蚩尤旗如箕可長二丈未有星又曰亂國之王衆邪並積有雲若植籜竹長黃上白下名曰蚩尤旗主誅逆國又曰帝將怒則蚩尤旗出又曰虐王反度則蚩尤旗出或曰本類星而後委曲其像旗旛可長二三丈見則王者旗鼓大行征伐四方兵大起不然國有大喪三曰昭明者五星變出於西方名曰昭明金之氣也又曰赤彗分爲昭明昭明滅光象如太白七芒故以爲起霸之徵或曰機星散爲昭明又曰西方有星墜之去地可六丈而有光其類太白數動察之中赤是謂西方之野星名曰昭明出則兵大起其出也下有喪出南方則西方之邦失地或曰昭明如太白不行主起有德又曰西方有

星大而白有角目下視之名曰昭明金之精出則兵大起若守房
心國有喪必有屠城昭明下則爲天狗所下者大戰流血四曰司
危或曰機星散爲司危又曰白彗之氣分爲司危司危平以爲乖
爭之徵或曰司危星大有毛兩角又曰司危星類太白數動察之
而赤司危出強國盈王擊強侯兵也又曰司危見則主失法期八
年豪傑起天子以不義失國有聲之臣行主德也又曰司危見則
其下國相殘賊又曰司危星出正西西方之野星去地可六丈大
而白類太白一曰見兵起強又曰司危出則非其下有兵衝不利
五曰天攬其狀白小數動是謂攬星一名斬星天攬主殺時又曰
天攬見女王用事者其本爲王人又曰天攬出其下相攬爲饑爲
兵赤地千里枯骨籍籍亦曰天攬出其國內亂又曰太陽之精赤
爲七宿之域有謀反恣虐爲害主失夏政

填星之精流爲五殘六賊獄漢大賁炤星絀流 邪星旬始擊咎一
曰五殘或曰旋星散爲五殘亦曰蒼彗散爲五殘故爲毀敗之徵
或曰五殘五分亦曰一本而五枝也期九年姦與三九二十七
亂不可禁又曰五殘者五行之變出於東方五殘木之氣也一曰
五鋒又曰五殘星出正東東方之野星狀類辰星可去地六七丈
大而白主乖亡或曰東方有星望之去地可六丈大而赤察之中
青或曰星表青氣如暈有毛其類歲星是謂東方之野星名曰五
殘出則兵大起其出也下有喪出北則東方之邪失地又曰五殘
出四蕃虛天子有急兵或曰五殘大而赤數動察之有青又曰五
殘出則兵起二曰六賊者五行之氣出於南方或曰六賊火之氣
也或曰六賊星形如彗又曰南方有星望之可去地六丈赤而數
動察之有光其類熒惑是謂南方之野星名曰六賊出則兵起其

國亂其出也下有喪出東方則南方之邦失地又曰六賊星見出正南南方之星去地可六丈大而赤數動有光三曰獄漢一曰咸漢或曰權星散爲獄漢又曰咸漢者五行之氣出於北方水之氣也獄漢青中赤表下有三彗從橫王逐王刺王又曰北方有星望之可去地六丈大而赤數動察之中青黑其類辰星是謂北方之野星名曰咸漢出則兵起其下有喪出西方則北方之邦失地又曰獄漢動諸侯驚出則陰橫四曰大賁王暴衝五曰炤星王滅邦六曰紕流動天下教王伏逃又曰紕流王自理無所逃七曰芾星在東南本有星末類芾所當之國實受其殃八曰旬始或曰樞星散爲旬始或曰五星盈縮之所生也亦曰旬始妖氣又曰旬始蚩尤也又曰旬始出於北斗旁狀如雄雞其怒青無象伏鸞又曰黃慧分爲旬始旬始者今起也狀如雄雞土含陽以文白接精象雞

故以爲立王之題期十年聖人起代又曰旬始王爭兵王亂王招橫又曰旬始照其下必有滅王五姦爭作暴骨橫骸以子續食見則臣亂兵作諸侯爲虐又曰常以戊戌日視五車及天軍天庫中有奇怪曰旬始狀如鳥有喙而見者則兵大起攻戰當其首者破死又曰出見北斗聖人受命天子壽王者有福九曰擊咎出臣下至一曰臣禁王王兵又曰土精斗七星之域以長四方司空之位有謀反恣虐者占如上

太白之精散爲天杵天柎伏靈大敗司姦天狗天殘卒起一口天杵王彗羊一曰天柎王擊殃三曰伏靈王領讒伏靈出天下亂復人四曰大敗王鬪衝或曰大敗出擊咎謀五曰司姦王見妖六曰天狗亦曰五星氣合之變出西南金火氣合名曰天狗或曰天狗星有毛旁有短彗下如狗形者王徵兵王討賊亦曰天狗流五將

鬪又曰西北方有星長三文而出水金氣交名曰天狗亦曰西北三星大而白名曰天狗見則大兵起天下饑人相食又曰天狗所下之處必有大戰破軍殺將伏尸流血天狗食之皆期一年中二年遠三年各以其所下之國以占吉凶後流星內天狗各同占狀小異七曰天殘王貪殘八曰卒起卒起見禍無時諸變有萌臣運柄又曰少陰之精大司馬之類白獸七宿之域有謀反若恣虐爲害主失秋政者期如上占禍亦應之

辰星之精散爲枉天破女拂樞滅寶繞廷驚理大奮祀一曰枉天或曰填星之變爲枉天又曰機星散爲枉天亦曰枉天五星盈縮之所生也弓弩之象也類大流星色蒼黑蛇行望之如有毛目長數匹著天主反萌主射愚又曰黑彗分爲枉天枉天者射是也枉天見謀反之兵合射所誅亦爲以亂伐亂又曰人君暴專已則有

枉天動亦曰枉天類流星望之有尾目長可一匹布皎皎著天見則大兵起大將出弓弩用期三年曰枉天所觸天下之所伐射滅之象也二曰破女破女若見君臣皆誅主勝之符三曰拂樞拂樞動亂駭擾無調時又曰拂樞主制時四曰滅寶滅寶起相得之又曰滅寶主伐之五曰繞廷繞廷主亂孳六曰驚理驚理主相署七曰大奮祀大奮祀主招邪或曰大奮祀出王安之太陰之精玄武七宿之域有謀反若恣虐爲害主失冬政者期如上占禍亦應之又曰五精潛潭皆以類逆所犯行失時指下臣承類者承而害之皆滅亡之徵也入天子宿主滅諸侯五百謀

雜妖

一曰天鋒天鋒彗象矛鋒者也主從橫天下從橫則天鋒星見二曰燭星狀如太白其出也不行見則不久而滅或曰王星星上有三

彗上出燭星所出邑反又曰燭星所燭者城邑亂又曰燭星所出
有大盜不成三曰蓬星一名王星狀如夜火之光多卽至四五少
卽一二亦曰蓬星在西南修數丈左右兌出而易處又曰有星其
色黃白方不過三尺名曰蓬星又曰蓬星狀如粉絮見則天下道
術士當有出者布衣之士貴天下太平五穀成又曰蓬星出北斗
諸侯有奪地以地亡有兵起星所居者期不出三年又曰蓬星出
太微中天子立王四曰長庚狀如一匹布著天見則兵起五曰四
填星出四隅去地六丈餘或曰四填去地可四丈或曰四填星大
而赤去地二丈當以夜半時出四填星見十月而兵起又曰四填
星見四隅皆爲兵起其下六曰地維滅光地維滅光者五行之氣
出於四季土之氣也又曰有星出大而赤去地二三丈如月始出
謂之地維滅光四隅有星望之可去地四丈而赤黃搖動其類填

星是謂中央之野星出於四野各曰地維滅光出東北隅天下大
水出東南隅天下大旱出西南隅則有兵起出西北隅則天下亂
兵大起又曰地維滅光見下有亂者亡有德者昌七曰女帛女帛
者五星氣合變出東北水木氣合也又曰東北有星長三丈而出
名曰女帛見則天下兵起若有大喪又東北有大星出各曰女帛
見則天下有大喪八曰盜星盜星者五星氣合之變出東南火木
氣合也又曰東南有星長三丈而出名曰盜星見則天下有大盜
多寇賊九曰積陵積陵者五星氣合之變出西北金水氣合也又
曰西南有星長三丈名曰積陵見則天下隕霜兵水起五穀不成
人饑十曰端星端星者五星氣合之變出與金木水火合於四隅
又四隅有星大而赤祭之中黃數動長可四丈此土之氣效於四
季各曰四隅端星所出兵大起十一曰昏昌有星出西北氣青赤

以環之中赤外青名曰昏昌見則天下人起國易政先起者昌後起者亡高十丈亂一年高二十丈亂二年高三十丈亂三年十二日萃星有星出西北狀如有環二名山勤一星見則諸侯有失地西北國十三日白星有如星非星狀如削爪有勝兵名曰白星白星出爲男喪十四日菟昌西北菟昌之星有赤青環之有殃有青爲水此星見則天下改易十五日格澤狀如炎火又曰格澤星也上黃下白從地而上下大上銳見則不種而穫又曰不有土功必有大客隣國來者期一年二年又曰格澤氣赤如火炎炎中天上下同色東西纏天若於南北長可四五里此熒惑之變見則兵起其下伏尸流血期三年十六日歸邪狀如星非星如雲非雲或曰有兩赤彗上向上有蓋狀如氣下連星或曰見必有歸國者十七日濛星夜有赤氣如牙旗長短四面西南最多又曰刀星亂之象

又曰徧天薄雲四方生赤黃氣長三尺乍見乍沒尋皆消滅又曰刀星見天下有兵戰鬪血流或曰徧天薄雲四方合有八氣蒼白色長三尺乍見乍沒

漢京房著風角書有集星章所載妖星皆見於月旁互有五色方雲以五寅日見各五星所生云

- 天槍星生箕宿中
- 天根星生尾宿中
- 天荆星生心宿中
- 真若星生房宿中
- 天棧星生氏宿中
- 天樓星生亢宿中
- 天垣星生左角宿中
- 皆歲星所生也見以甲寅日其星咸有兩青方在其旁
- 天陰星生軫宿中
- 晉若星生翼宿中
- 宣張星生張宿中
- 天惑星生七宿中
- 天雀星生柳宿中
- 赤若星生鬼宿中
- 熒光星生井宿中
- 皆熒惑之所生也出在景寅日有兩赤方在其旁

天上 天伐 從星 天樞 天翟 天沸 荆彗

皆鎮星之所生也出在戌寅日有兩黃方在其旁

若星生參宿中 帝星生觜宿中 若彗星生畢宿中 竹彗星

生昴宿中 牆星生胃宿中 棖星生婁宿中 白翟星生奎宿中

皆太白之所生也出在庚寅日有兩白方在其旁

天美星生壁宿中 天鏡星生室宿中 天杜星生危宿中 天

麻星生虛宿中 天林星生女宿中 天高星生牛宿中 端下

星生斗宿中

皆辰星之所生也出以壬寅日有兩黑方在其旁

已前三十五星即五行氣所生皆出月左右方氣之中各以其所

生星將出不出日數期候之當其未出之前而見是則有水旱兵

喪饑亂所指亡國失地王死破軍殺將

客星

客星者周伯老子王蓬絮國皇温星凡五星皆客星也行諸列舍

十二國分野各在其所臨之邦所守之宿以占吉凶周伯大而色

黃煌煌然見其國兵起若有喪天下饑眾庶流亡去其鄉瑞星中各狀與此同

而占老子明大色白淳淳然所出之國為饑為凶為善為惡為喜為

怒常出見則兵大起人主有憂王者以赦除咎則災消王蓬絮狀

如粉絮拂拂然見則其國兵起若有喪白衣之會其邦饑亡又曰

王蓬絮星色青而熒熒然所見之國風雨不如節焦旱物不生五

穀不成登蝗蟲多國皇星出而大其色黃白墜之有芒角見則兵

起國多變若有水饑人主惡之眾庶多疾温星色白而大狀如風

動搖常出四隅出東南天下有兵將軍出於野出東北當有千里

暴兵出西北亦如之出西南其國兵喪並起若有大水入饑又曰

温星出東南爲大將軍服屈不能發者出於東北暴骸三千里出西亦然

凡客星見其分若留止卽以其色占吉凶星大事大星小事小星色黃得地色白有喪色青有憂色黑有死色赤有兵各以五色占之皆不出三年又曰客星入列宿中外官者各以其所出部舍官名爲其事所之者爲其謀其下之國皆受其禍以所守之舍爲其期以五氣相賊者爲其使

流星

流星天使也自上而降曰流自下而升曰飛大者曰奔奔亦流星也星大者使大星小者使小聲隆隆者怒之象也行疾者期速行遲者期遲大而無光者衆人之事小而光者貴人之事大而光者其人貴且衆也乍明乍滅者賊敗成也前大後小者恐憂也前小

後大者喜事也蛇行者姦事也往疾者往而不返也長者其事長久也短者事疾也奔星所墜其下有兵無風雲有流星見良久間乃入爲大風發屋折木小流星百數四面行者庶人流移之象流星異狀各占不同今略古書及荊州占所載云

流星之尾長二三丈暉然有光竟天其色白者主使也色赤者將軍使也流星有光其色黃曰者從天墜有音如炬燦火下地野雉盡鳴斯天保也所墜國安有喜若水流星其色青赤名曰地雁其所墜者起兵流星有光青赤其長二三丈名曰天雁軍之精華也其國起兵將軍當從星所之流星暉然有光白長竟天者人王之星也主相將軍從星所之凡星如甕者爲發謀起事大如桃者爲使事流星大如缶其光赤黑有喙者名曰梁星其所墜之鄉有兵君失地

飛星大如缶若甕後皎然白前卑後高此謂顛頑其所從者多死
亡削邑而不戰有飛星大如缶若甕後皎然白前卑後高搖頭乍
上乍下此謂降石所下民食不足飛星大如缶若甕後皎然白星
滅後白者曲環如車輪此謂解銜其國人相斬為爵祿此謂自相
齧食有飛星大如缶若甕其後皎然白長數丈星滅後白者化為
雲流下名為大滑所下有流血積骨有飛星大如缶若甕後皎然白
縵縵然長可十餘丈而委曲名曰天刑一曰天飾將軍均封疆
天狗狀如大奔星色黃有聲其止地類狗所墜望之如火光炎炎
衝天其上銳其下圓如數頃田處或曰星有毛旁有短彗下有狗
形者或曰星出其狀赤白有光下即為天狗一曰流星有光見人
面墜無音若有足者名曰天狗其色白其中黃黃如遺火狀主候
兵計賊見則四方相射千里破軍殺將或曰五將鬪人相食所往

之鄉有流血其君失地兵大起

國易政戒守禦

餘占同前營頭有雲如壤

山墮所謂營頭之星所墮其下

覆軍流血千里亦曰流星晝噴名

營頭

雲氣

瑞氣

一曰慶雲若烟非烟若雲非雲郁郁紛紛蕭索輪囷是謂慶雲亦

曰景雲此喜氣也太平之應一曰昌光赤如龍狀聖人起帝受終

則見

妖氣

一曰虹蜺日旁氣也斗之亂精主惑心主內淫主臣謀君天子誅

后妃顛妻不一二曰祥雲如狗赤色長尾為亂君為兵喪

隋書卷二十 天文志第十五

終



卷二十

十五

