

1010 /4120 A
THE CHINESE-JAPANESE LIBRARY
OF THE HARVARD-YENCHING INSTITUTE
AT HARVARD UNIVERSITY

5

SEP 8 1955

周易

五之六

夬

姤

萃

升

困

井

鼎

震

艮

漸

歸妹

豐

旅

巽

兌

渙

節

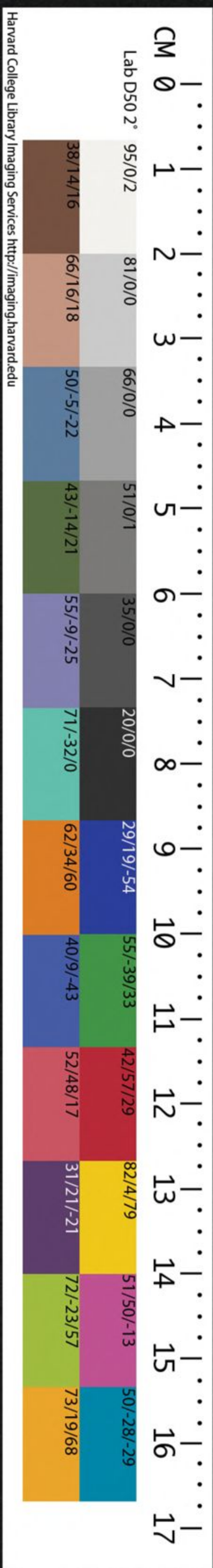
中孚

小過

既濟

未濟

十三經註疏



Harvard College Library/Imaging Services http://imaging.harvard.edu

平下金

周易兼義下經夬傳卷第五

魏王弼注

唐孔穎達正義

哈佛大學
圖書館
珍藏印

三三 乾下 兌上

夬揚于王庭。孚號有厲。告自邑。不利即戎。利有攸往。

夬與剝反者也。剝以柔變剛。至於剛幾盡。夬以剛決

柔。如剝之消剛。剛墮則君子道消。柔消則小人道墮。

君子道消。則剛正之德不可得。直道而用刑罰之威。

不可得。坦然而行。揚于王庭。其道公也。

夬揚于王庭。至利有

收往。○正義曰：夬，決也。此陰消陽息之卦也。陽長至五，五陽共決一陰，故名爲夬也。揚于王庭者，明行決斷之法，夬以剛決柔，施之於人，則是君子決小人，故可以顯然。王庭是百官所在之處，以君子決小人，故可以顯然。發揚決斷之事於王者之庭，示公正而行決之法，先曰：揚于王庭也。字號有厲者，號號令也。行決之法，先須號令，夬以剛決柔，則是用明信之法，而宣其號令。如此，即柔邪者危，故曰：字號有厲也。以剛制斷，行令於邑，可也。若用剛，即戎尚力取勝，爲物所疾，以此用師，必有不和，故曰：告自邑，不利，即戎。雖不利，即戎。然剛德不長，則柔邪不消，故陽爻宜有所往，夬道乃成，故曰：利有攸往也。

彖曰：夬，決也。剛決柔也。健而說，決而和。○健而說，則決

而和矣。○說者，柔曰至決而和。○正義曰：夬，決也。剛決柔，

健則能決，說則能和。故曰：決而和也。揚于王庭，柔

乘五剛也。○剛德齊長，一柔爲逆，衆所同誅，而無忌

者也。故可揚于王庭。○正義曰：此因一陰而居五陽

長，一柔爲逆，衆所同誅，誅而無忌也。故曰：揚于王

庭，言所以得顯然揚于王庭者，只謂柔乘五剛也。字

號有厲，其危乃光也。○剛正明信，以宣其令，則柔邪

者危，故曰：其危乃光也。○正義曰：以明信而宣號令，

分明可見，故曰：告自邑，不利，即戎。所尚乃窮也。以

剛斷制告令可也。告自邑，謂行令於邑也。用剛，即戎

尚力取勝也。尚力取勝，物所同疾也。○正義曰：剛克

行，若專用威猛，以此即戎，則便爲尚力取勝，即是決

而不和，其道窮矣。行決所以惟告自邑，不利，即戎者。

只謂所尚利有攸往剛長乃終也。剛德愈長柔邪

乃窮故也。愈消故利有攸往道乃成也。正義曰道成也剛長

象曰澤上於天夫君子以施祿及下居德則忌。澤上

於天夫之象也澤上於天必來下潤施祿及下之義

也夫者明法而決斷之象也忌禁也法明斷嚴不可

以慢故居德以明禁也施而能嚴嚴而能施健而能

說決而能和美之道也。疏曰象曰至居德則忌。正義

下雖復澤上於天決來下潤此事必然故是夫之象

也君子以施祿及下居德則忌者忌禁也夫有二義

象則澤來潤下柔則明法決斷所以君子法此夫義

威惠兼施雖復施祿及下其在身居德復須明其禁

初九壯于前趾往不勝為咎。居健之初為決之始宜

審其策以行其事壯其前趾往而不勝宜其咎也。疏

正義曰初九居夫之初當須審其籌策然後乃往而

體健處下徒欲果決壯健前進其趾以此而往必不

象曰不勝而往咎也。不勝之理在往前也。正義曰

不勝為咎象云不勝而往咎翻其文者蓋暴虎馮河

孔子所忌謬於用壯必無勝理孰知不勝果決而往

九二惕號莫夜有戎勿恤。居健履中以斯決事能審

已度而不疑者也。故雖有惕懼號呼，莫夜有戎，不憂不惑，故勿恤也。正義曰：九二體健居中，能決其事，雖復有人惕懼號呼，語之云：莫夜必有戎，卒來害已，能審已度，不惑不憂，故勿恤也。

象曰：有戎勿恤，得中道也。正義曰：得中道者，決事而

故云得中道也。

九三：壯于頄，有凶。君子夫天，獨行遇雨，若濡，有愠，无咎。

頄，面權也。謂上六也。最處體上，故曰權也。剥之六

三，以應陽為善。夫剛長則君子道興，陰盛則小人道長。然則處陰長而助陽則善，處剛長而助柔則凶矣。

夫為剛長而三獨應上六，助於小人，是以凶也。君子處之，必能棄夫情累，決之不疑，故曰夫天也。若不與

衆陽為群而獨行，殊志應於小人，則受其困焉。遇雨若濡，有恨而無所咎也。九三壯于頄，至无咎。○正義曰：壯于頄，有凶者，頄面

權也。謂上六也。言九三處夫之時，獨應上六，助於小人，是以凶也。若剥之六三，處陰長之時，而應上六，助於小

陽為善。今九三處剛長之時，獨助陰為凶也。君子夫者，君子之人，若於此時，能棄其情累，不受於應，在於決斷而无滯，是夫也。獨行遇雨，若濡，有愠，无咎者，若不能決斷，殊於衆陽，應於小人，則受濡濕，其衣自為怨，恨无咎責於人，故曰有愠无咎也。

象曰：君子夫天，終无咎也。正義曰：衆陽決陰，獨與上六相應，是有咎也。若能夫

夫決之不疑則終无咎矣然則象云无咎自釋君子决夫非經之无咎也

九四臀无膚其行次且牽羊悔亡聞言不信

進非已所據必見侵傷失其所安故臀无膚其行次

且也羊者抵很難移之物謂五也五為夫主非下所

侵若牽於五則可得悔亡而已剛亢不能納言自任

所處聞言不信以斯而行凶可知矣

○正義曰臀无膚其行次且者九四據下三陽位又

不正下剛而進必見侵傷侵傷則居不安若臀无

膚矣次且行不前進也臀之无膚居既失安行亦不

進故曰臀无膚其行次且也牽羊悔亡聞言不信者

羊者抵很難移之物謂五也居尊當位為夫之主下

不敢侵若牽於五則可得悔亡故曰牽羊悔亡然四

亦是剛陽各亢所處雖復聞牽羊之言不肯信服事於五故曰聞言不信也

象曰其行次且位不當也聞言不信聰不明也

噬嗑滅耳之凶

九五覓陸夫夫中行无咎

至易故曰夫夫也夫之為義以剛決柔以君子除小

入者也而五處尊位最比小人躬自決者也以至尊

而敵至賤雖其克勝未足多也處中而行足以免咎

而已未足光也

九五至无咎。正義曰：莧陸草之柔脆者也。夫之為義以剛決柔，以

君子除小人者也。五處尊位，為夫之主，親決上六，決

之至易也。如決莧草然，故曰：莧陸夫也。但以至尊

而敵於至賤，雖其克勝，不足貴也。特以中行之故，終

得无咎。故曰：中行无咎。○**莧陸**草之柔脆者。○**正**

義曰：莧陸草之柔脆者，子夏傳云：莧陸，木根草莖，剛

下柔上也。馬融鄭玄王肅皆云：莧陸，一名商陸，皆以

莧陸為一。董遇云：莧人莧也。陸商陸也。以莧陸為二

案注直云：草之柔脆者，亦以為一。同於子夏等也。

象曰：中行无咎，中未光也。**疏**正義曰：中未光者，雖復居

尊敵卑，未足以為光大也。

上六无號，終有凶。**註**處夫之極，小人在上，君子道長，眾

所共棄，故非號咷所能延也。**疏**正義曰：上六居夫之

極，以小人而居羣陽

之上，眾共棄也。君子道長，小人必凶，非號

咷所免，故禁其號咷。曰：无號終有凶也。

象曰：无號之凶，終不可長也。**疏**正義曰：終不可長者，長

所能延，故曰終不可長也。

三三巽下乾上

姤女壯勿用取女。**疏**正義曰：姤遇也。此卦一柔而遇五

而遇五男，為壯至甚，故戒之。曰：此女壯甚，勿用取此女也。

彖曰：姤遇也，柔遇剛也。**註**施之於人，即女遇男也。一女

而遇五男，為壯至甚，故不可取也。**疏**正義曰：此就爻

一柔而上遇五剛，所以名遇而用勿用取女，不可與

長也。天地相遇，品物咸章也。正乃功成也。

取女

至品物咸章也。正義曰：勿用取女，不可與長者女。之為體，婉婉貞順，方可期之。借老潘壯，若此不可與。

之長久，故勿用取女。天地相遇，品物咸章者，已下廣明遇義。卦得遇名，本由一柔與五剛相遇，故遇辭非。

美就卦而取，遂言遇不可用，是勿用取女也。故孔子更就天地，歎美遇之為義，不可廢也。天地若各亢所。

處不相交，遇則萬品庶物，无由彰顯，必須二氣剛遇。

中正天下大行也。化乃大行也。正乃功成也。

既不可取，天地匹配，則能成品物。由是言之，若剛遇中正之柔，男得齒貞之女，則天下人倫之化，乃得大。

行，姤之時義大矣哉。九言義者，不盡於所見，中有

意謂者也。姤之時義大矣哉。正義曰：上既傳美，此又結歎，欲就卦而取義，但是一女而

遇五男，不足稱美。傳論天地相遇，乃致品物咸章。然

後姤之時義大矣哉。九言義者，至有意謂者也。

○正義曰：注總為稱義，發例故曰九言也。就卦以驗名義，只是女遇於男，傳尋遇之深旨，乃至道該天地。

故云不盡於所見，中有意謂者也。

象曰：天下有風，姤。后以施命，誥四方。正乃功成也。

故為遇象，后以施命，誥四方者，風行草偃，天之威令，故人君法此以施教命，誥於四方也。

初六繫于金柅，貞吉。有攸往，見凶。羸豕孚蹢躅。金者

堅剛之物，柅者制動之主，謂九四也。初六處遇之始，

以一柔而承五剛，體夫躁貨得遇而通散而无主，自

縱者也。柔之為物，不可以不牽，臣妾之道，不可以不

貞故必繫于正應乃得貞吉也若不牽于一而有依
往行則唯凶是見矣羸豕謂牝豕也羣豕之中豶強
一而牝弱故謂之羸豕也字猶務躁也夫陰質而躁恣
一者羸豕特甚焉言以不貞之陰失其所牽其為淫醜
若羸豕之字務躑躅也疏初六繫于金柅至羸豕字
貞吉者金者堅剛之物柅者制動之主謂九四也初
六陰質若繫於正應以從於四則貞而吉矣故曰繫
于金柅貞吉也有攸往見凶者若不牽於一而有所
行往則唯凶是見矣故曰有攸往見凶羸豕字躑躅
者初六處遇之初以一柔而承五剛是不繫金柅有
所往者也不繫而往則如羸豕之務躁而躑躅然也
故曰羸豕字躑躅羸豕謂牝豕也群豕之中豶強而
牝弱也故謂牝豕為羸豕陰質而淫躁牝豕特甚焉

故取以為喻。注柅者制動之主者。正義曰柅者
制動之主者柅之為物衆說不同王肅之徒皆為鐵
績之器婦人所用惟馬云柅者在車之下所以止
輪令不動者也王注云柅制動之主蓋與馬同
象曰繫于金柅柔道牽也。疏正義曰柔道牽者陰柔
九二包有魚无咎不利賓。注初陰而窮下故稱魚不正
之陰處遇之始不能逆近者也初自樂來應已之厨
非為犯奪故无咎也擅人之物以為已惠義所不為
故不利賓也。疏正義曰庖有魚无咎者初六以陰而
給不能逆於所近故捨九四之正應樂充九二之庖
厨故曰九二庖有魚初自樂來為已之厨非為犯奪
故得无咎也。不利賓者夫擅人之物
以為已惠義所不為故不利賓也。

象曰包有魚義不及賓也

正義曰義不及賓者言有他人之物於義不可及實也

九三警无膚其行次且厲无大咎

處下體之極而二據於初不為已棄居不獲安行失其應不能牽據以

固所處故曰警无膚其行次且也然履得其位非為

妄處不遇其時故使危厲災非已招是以无大咎也

正義曰陽之所據者陰也九三處下體之上為內

不能牽據以固所處同於夫卦九四之失據故曰警

其時故致此危厲災非已招

象曰其行次且行未牽也

正義曰行未牽者未能牽也

九四包无魚起凶

二有其魚故失之也无民而動失應而作是以凶也

正義曰包无魚者二擅其應故

象曰无魚之凶遠民也

九五以杞包瓜含章有隕自天

正義曰遠民者陰為陽之

者也包瓜為物繫而不食者也九五履得尊位而不

遇其應得地而不食含章而未發不遇其應命未流

行然處得其所體剛居中志不舍命不可傾墮故曰

有墮自天也疏曰九五以杞包瓜至有墮自天○正義

匏瓜為物繫而不食九五處得尊位而不遇其應是

得地而不食故曰以杞包瓜也含章有墮自天者不

遇其應命未流行无物發起其美故曰含章然體剛

居中雖復當位命未流行而不能改其操无能傾墮

之者故曰有墮自天蓋言惟天能墮之耳○曰杞之

為物生於肥地者也○正義曰杞之為物生於肥地

者也先儒說杞亦有不同馬云杞大木也左傳云杞

梓皮革自楚注則為杞梓之杞子夏傳曰作杞匏瓜

薛虞記云杞杞柳也杞性柔刃宜屈撓似匏瓜又為

杞柳之杞繁王氏云生於肥地蓋以杞為今之狗杞

也

象曰九五含章中正也有言自天志不舍命也疏曰正義

正者中正故有美无應故含章而不發若非九五中

正則无美可含故舉爻位而言中正也志不舍命者

雖命未流行而居尊當位志

不舍命故曰不可傾墮也

上九姤其角吝无咎疏進之於極无所復遇遇角而已

故曰姤其角也進而无遇獨恨而已不與物爭其道

不害故无凶咎也疏上上九進之於極无所復遇

角而已故曰姤其角也吝无咎者角非所安與无遇

等故獨恨而鄙吝也然不與物爭其道不害故无凶

象曰姤其角上窮吝也疏上窮吝者處於

三三坤下

萃亨。聚乃通也。

疏

正義曰萃卦名也。又萃聚也。聚集

由得名為萃也。亨者通也。擁隔不通。无王假有廟。假至也。王以聚至有廟也。

假至也。王以聚至有廟也。正義曰假至也。天下崩

始與无廟同。王至大聚之時。孝德乃利。見大人亨利。始可謂之有廟矣。故曰王假有廟。利見大人亨利。

貞。聚得大人乃得通而利正也。正義曰聚而无

有大德之人能弘正道乃得常通用大牲吉。全乎

聚道用大牲乃吉也。聚道不全而用大牲神不福也。

疏正義曰大人為主聚道乃全。以此而利有攸往。

正義曰人聚神祐何往。不利故曰利有攸往也。

彖曰萃聚也。順以說剛中而應。故聚也。但順而說則

邪佞之道也。剛而違於中應則強亢之德也。何由得

聚。順說而以剛為主。主剛而履中履中以應。故得聚

也。**疏**彖曰至故聚也。正義曰萃聚者訓萃名也。順

釋所以能聚也。若全用順說則邪佞之道與全用剛

陽而違於中應則強亢之德著。何由得衆。今順以說

而剛為主則非邪佞也。應不失中則非偏亢也。王假

如此方能聚物。故曰順以說剛中而應。故聚也。王假

有廟致孝享也。全聚乃得致孝之享也。正義曰

聚道既全可以至於有利見大人亨利。聚以正也。大

人體中正者也。通聚以正聚乃得全也。正義曰釋

見大人乃得通而利正者良由大人有中正之德能以正道通而化之然後聚道得全故曰聚以正也

用大牲吉利有攸往順天命也剛順以說而不損剛

順天命者也天德剛而不違中順天則說而以剛為主也

剛正義曰天之為德剛不違中今順以說而以明无往不利所以得用大牲吉觀其所聚而天地萬

物之情可見矣剛方以類聚物以群分情同而後乃聚氣合而後乃群

剛正義曰此廣明萃義而歎美之情志若乖无由得聚故觀其所聚則天地萬物之情可見矣

象曰澤上於地萃君子以除戎器戒不虞剛聚而无防

則衆心孚剛正義曰澤上於地則水潦聚故曰澤上於地萃也除者治也人既聚會不可无

初六有孚不終乃亂乃萃若號一握為笑勿恤往无咎

剛有應在四而三承之心懷嫌疑故有孚不終也不

能守道以結至好迷務競爭故乃亂乃萃也一握者

小之貌也為笑者懦劣之貌也已為正配三以近寵

若安夫卑退謙以自救則勿恤而往无咎也剛初六

至往无咎。正義曰有孚不終乃亂乃萃者初六有

應在四而三承之萃聚之時貴於近合見三承四疑

四與三始以正應相信末以他意相阻故曰有孚不

終也既心懷嫌疑則情意迷亂奔馳而行萃不以禮

防備故君子於此之時脩治戎器以戒備不虞也

初六有孚不終乃亂乃萃若號一握為笑勿恤往无咎

故曰乃亂乃萃。一握者小之貌也。自比一握之間，言至小也。為笑者，非嚴毅之容，言懦劣也。已為正配，三以近寵，若自號比為一握之小，執其謙退之容，不與物爭，則不憂於三往，必得合而無咎矣。故曰若號一往，無咎也。

象曰：乃亂乃萃，其志亂也。正義曰：其志亂者，只為疑。

六二：引吉，无咎。孚乃利用禴。居萃之時，體柔當位，處

坤之中，已獨處正，與眾相殊，異操而聚，民之多僻，獨

正者危，未能變體以遠於害，故必見引，然後乃吉而

无咎也。禴，殷春祭名也。四時祭之，省者也。居聚之時，

一處於中正而行，以忠信，故可以省薄薦於鬼神也。

六二：至利用禴。正義曰：引吉无咎者，萃之為體，貴

相從就，聚道乃成。今六二以陰居陰，復在坤體，志於

靜退，則是守中未變，不欲相就者也。垂象違時，則致

危害，故須牽引，乃得吉而无咎也。故曰引吉无咎，孚

乃利用禴者，禴，殷春祭之名也。四時之祭，最薄者也。雖垂於眾志，須牽引，然居中得正，忠信而行，故可以

省薄薦於鬼神也。故曰等乃利用禴。

象曰：引吉无咎，中未變也。正義曰：中未變也者，釋其

六三：萃如嗟如，无攸利。往无咎，小吝。履非其位，以比

於四，四亦失位，不正相聚，相聚不正，患所生也。干人

之應，害所起也。故萃如嗟如，无攸利也。上六亦无應。

而獨立處極而憂危思援而求朋巽以待物者也與

其萃於不正不若之於同志故可以往而无咎也二

陰相合猶不若一陰一陽之應故有小吝也

差如至小吝○正義曰居萃之時履非其位以此於

四四亦失位不正相聚相聚不正患所生也干人之

應害所起也故曰萃如差如无攸利也往无咎小吝

者上六亦无應而獨立處極而憂危思援而求朋巽

以待物者也與其萃於不正不若之於同志故可往

而无咎但以上六是陰已又是陰以二陰相合猶不

若一陰一陽之應故有小吝也

象曰往无咎上巽也

正義曰以上體柔巽以求其

九四大吉无咎

履非其位而下據三陰得其所據失

其所處處聚之時不正而據故必大吉立夫大功然

後无咎也

正義曰以陽處陰明履非其位又下據

正而據是其凶也若以萃之時立夫大

功獲其大吉乃得无咎故曰大吉无咎

象曰大吉无咎位不當也

正義曰位不當者

九五萃有位无咎匪孚元求貞悔亡

處聚之時最得

盛位故曰萃有位也四專而據已德不行自守而已

故曰无咎匪孚夫脩仁守正久必悔消故曰元求貞

悔亡

九五至悔亡○正義曰九五處聚之時最得

盛位故曰萃有位也既得盛位所以无咎匪

孚者長由四專而據已德化不行信不孚物自守而

已故曰无咎匪孚若能修夫大德久行其正則其悔

消矣

消矣

消矣

消矣

消矣

消矣

可消故曰元
未貞悔亡

象曰萃有位志未光也

疏正義曰志未光也者雖有盛
位信德未行又乃悔亡今特

志意未
光大也

上六齋咨涕洟无咎 **疏**處聚之時居於上極五非所乘

內无應援處上獨立近遠无助危莫甚焉齋咨嗟歎
之辭也若能知危之至懼禍之深憂病之甚至于涕

洟不敢自安亦衆所不害故得无咎也 **疏**正義曰齋

之時最處上極五非所乘內又无應處上獨立无其
援助危亡之甚居不獲安故齋咨而嗟歎也若能知
有危亡懼害之深憂危之甚至於涕洟滂沱如此居
不獲安方得衆所不害故无咎矣自日出曰涕自鼻

出曰
涕

象曰齋咨涕洟未安上也

疏正義曰未安上者未
敢安居其上所乘也

三三 巽下
坤上

升元亨用見大人勿恤 **疏**巽順可以升陽爻不當尊位

无嚴剛之正則未免於憂故用見大人乃勿恤也 **疏**

正義曰升元亨者升卦名也升者登上之義升而得
大通故曰升元亨也用見大人勿恤者升者登也陽
爻不當尊位无剛嚴之正則未免於憂故用見大人
德之人然後乃得无憂恤故曰用見大人勿恤 **南**

征吉 **疏**以柔之南則麗乎大明也 **疏**正義曰非直須
見大德之人復

宜適明陽之地若以陰之陰彌足其
闇也南是明陽之方故云南征吉也

象曰柔以時升。正義曰：升之

高故就六五居尊以釋名升之意六五以陰柔之質起升貴位若不得時則不能升耳故曰柔以時升也

巽而順剛中而應是以大亨。純柔則不能自升剛

亢則物不從既以時升又巽而順剛中而應以此而

升故得大亨。正義曰：此就二體及九二之爻釋元

物所不從卦體既巽且順爻又剛用見大人勿恤有

慶也南征吉志行也。巽順以升至于大明志行之

謂也。正義曰：用見大人不憂否塞必致慶善故曰有慶也

南征吉志行者之於闇昧則非其本志今以柔順而升大明其志得行也

象曰地中生木升君子以順德積小以高大。正義曰：地中生

木升者地中生木始於細微以至高大故為升象也君子以順德積小以高大者地中生木始於毫末終

至合抱君子象之以順行其德積其小善以成大名故繫辭云善不積不足以成名是也

初六允升大吉。允當也巽卦三爻皆升者也雖无其

應處升之初與九二九三合志俱升當升之時升必

大得是以大吉也。正義曰：允當也巽卦三爻皆應

不疑惟初无應於上恐不得升當二三升時與之俱升必大得矣故曰允升大吉也

象曰允升大吉上合志也。正義曰：上謂二三也與之

九二孚乃利用禴无咎。與五為應往必見任體夫剛

德進不求寵，閑邪存誠，志在大業，故乃利用納約于

神明矣。**疏**正義曰：九二與五為應，往升於五，必見信

志在大業，用心如此，乃可薦其省約於

神明而无咎也。故曰：孚乃利用禴，无咎。

象曰：九二之孚，有喜也。**疏**正義曰：有喜也者，上升則為

之為喜，不亦宜乎？

九三：升虛邑。**疏**履得其位，以陽升陰，以斯而舉，莫之違

距，故若升虛邑也。**疏**正義曰：九三履得其位，升於上

距，故若升虛邑也。**疏**六上六體是陰柔，不距於已，若

升空虛之邑也。

象曰：升虛邑，无所疑也。**疏**往必得邑。**疏**正義曰：无所疑

者，往必得邑，何

所疑乎？

六四：王用亨于岐山，吉无咎。**疏**處升之際，下升而進，可

納而不可距也。距，下之進，據來自尊，則殃咎至焉。若

能不距而納順物之情，以通庶志，則得吉而无咎矣。

岐山之會，順事之情，无不納也。**疏**正義曰：王用亨于

之際，下體三爻皆來上升，可納而不可距，事同文王

岐山之會，故曰：王用亨于岐山也。吉无咎者，若能納

象曰：王用亨于岐山，順事也。**疏**正義曰：順事者，順物之

事也。

六五貞吉升階註升得尊位體柔而應納而不距任而

不專故得貞吉升階而尊也疏正義曰貞吉升階者

於九二不自專權故得貞吉升階保疏六五以柔居尊位納

象曰貞吉升階大得志也疏正義曰大得志者居中而

階志大得矣故疏曰大得志也

上六冥升利于不息之貞註處貞之極進而不息者也

進而不息故雖冥猶升也故施於不息之正則可用

於為物之主則喪矣終於不息消之道也疏正義曰

冥猶暗也處升之上進而不已則是雖冥猶升也故

曰冥升利于不息之貞者若其升在上陵物為主則

象曰冥升在上消不富也註勞不可久也疏正義曰消

為政不息交免危咎然勞不可疏終致消衰故曰消不富也

三三坎下

困亨註窮必通也處窮而不能自通者小人也疏正義

者窮厄委頓之名道窮力竭不能自濟故名為困亨

其操君子處困而不失其疏貞大人吉无咎註處困而

自通之道故曰困亨也疏正義曰處困而能自通必是獲

得无咎吉乃免也疏正義曰處困而能自通必是獲

吉而無咎故曰貞有言不信疏正義曰處困而求濟在

辭辭人所不信則其道彌窮故誠之以有言不信也

象曰困剛揜也註剛則揜於柔也疏正義曰此就二體

為柔坎陽卦為剛坎在兌下是剛見揜於柔也剛應升進今被柔揜施之於人其猶君子為小人所蔽以

為困險以說困而不失其所亨註處險而不改其說窮矣

困而不失其所亨也疏正義曰此又就二體名訓以

困而能亨者良由君子遇困安其所遇雖居險困之世不失暢說之心故曰險以說困而不失其所亨也

其唯君子乎貞大人吉以剛中也註處困而用剛不

失其中履正而能體大者也能正而不能大傳未能

濟困者也故曰貞大人吉也疏正義曰其唯君子乎

小人之事唯君子能然也貞大人吉少剛中者此就

二五之爻釋貞大人之義剛則正直所以為貞中而

不偏所以能大若正而不大未能濟困處困能濟有

濟乃得吉而无咎也故曰貞大人吉以剛中也

言不信尚口乃窮也註處困而言不見信之時也非

行言之時而欲用言以免必窮者也其吉在於貞大

人口何為乎疏正義曰處困求通在於修德非用言

窮也疏以免困徒尚口說更致困窮故曰尚

象曰澤无水困君子以致命遂志註澤无水則水在澤

下水在澤下困之象也處困而屈其志者小人也君

子固窮道可忘乎疏正義曰澤无水困者謂水在澤

下則澤上枯搞萬物皆困故曰

澤无水困也。君子以致命遂志者，君子之人，守道而死，雖遭困厄之世，期於致命喪身，必當遂其高志，不日致命遂志也。故

初六：臀困于株木，入于幽谷，三歲不覿。○最處底下，沉

滯卑困，居无所安，故曰臀困于株木也。欲之真應二

隔其路，居則困于株木，進不獲拯，必隱遯者也。故曰

入于幽谷也。困之為道，不過數歲者也。以困而藏，困

解乃出，故曰三歲不覿也。○初六：臀困于株，至三歲

不覿。正義曰：臀困于株，至三歲不覿。○正義曰：臀困于

株，木者初六處困之時，以陰爻最居窮下，沉滯卑困，

居不獲安，若臀之困于株木，故曰臀困于株木也。入

于幽谷者，有應在四而二隔之，居則困，株進不獲拯，

勢必隱遯者也。故曰入于幽谷也。三歲不覿者，困之

為道，不過數歲，困解乃出，故曰三歲不覿也。

象曰：入于幽谷，幽不明也。○言幽者，不明之辭也。入于

不明，以自藏也。○正義曰：幽不明者，象辭惟釋幽字，

明以自藏而避困也。釋株者，机木謂之株也。

九二：困于酒食，朱紱方來，利用亨祀，征凶无咎。○以陽

居陰尚謙者也。居困之時，處得其中，體夫剛質而用

中履謙，應不在一心，无所私盛，莫先焉。夫謙以待物，

物之所歸，剛以處險難之所濟，履中則不失其宜，无

應則心无私恃，以斯處困，物莫不至，不勝豐衍，故曰

困于酒食美之至矣坎北方之卦也朱紱南方之物也處困以斯能招異方者也故曰朱紱方來也豐衍

盈盛故利用享祀盈而又進傾之道也以此而征凶

誰咎乎故曰征凶无咎

疏九二困于酒食至无咎○正義曰困于酒食者九二

體剛居陰處中无應體剛則健能濟險也居陰則謙

物所歸也處中則不失其宜无應則心无私黨處困

以斯物莫不至不勝豐衍故曰困于酒食也朱紱南方

來利用享祀者紱祭服也坎北方之卦朱紱南方之

物處用用謙能招異方者也故曰朱紱方來也舉異

方者明物无不至酒食豐盈異方歸向祭則受福故

曰利用享祀征凶自進致凶无所怨咎故曰无咎也

必凶故曰征凶自進致凶无所怨咎故曰无咎也

象曰困于酒食中有慶也

疏正義曰中有慶者言二以

中德被物物之所賴故曰

有慶也

六三困于石據于蒺藜入于其宮不見其妻凶

疏石之為物堅剛而不可入也蒺藜之草有刺而不可踐也六三以陰居陽志懷剛武已又无

象曰困于酒食中有慶也

疏正義曰中有慶者言二以中德被物物之所賴故曰

有慶也

六三困于石據于蒺藜入于其宮不見其妻凶

疏石之為物堅剛而不可入也蒺藜之草有刺而不可踐也六三以陰居陽志懷剛武已又无

應欲上附於四四自納於初初不受已者故曰困于

石也入于其宮不見其妻處困以斯凶其宜

也故曰入于其宮不見其妻凶也

也故曰入于其宮不見其妻凶也

也故曰入于其宮不見其妻凶也

也故曰入于其宮不見其妻凶也

象曰。據于疾藜。乘剛也。入于其宮。不見其妻。不祥也。

正義曰。乘剛者。明二為疾藜也。不祥也者。祥善也。吉也。不吉必有凶也。

九四來徐徐。困于金車。吝。有終。

金車。謂二也。二剛以載者也。故謂之金車。徐徐者。疑懼之辭也。志在於初。

而隔於二。履不當位。威命不行。棄之則不能。欲往則

畏。二故曰來徐徐。困于金車也。有應而不能濟之。故

曰吝也。然以陽居陰。履謙之道。量力而處。不與二爭。

雖不當位。物終與之。故曰有終也。

九四來徐徐至。何氏云。九二以剛德勝。故曰金車也。徐徐者。疑懼之辭。九四有應於初。而礙於九二。故曰困于金車。欲棄之。

之。惜其配偶。疑懼而行。不敢疾速。故來徐徐也。有應而不。敢往。可耻。可恨。故曰吝也。以陽居陰。不失謙道。

為物之所與。故曰有終也。

象曰。來徐徐。志在下也。雖不當位。有與也。

正義曰。有與者。位雖不當。執謙之故。物所與也。

九五劓刖。困于赤紱。乃徐有說。利用祭祀。

以陽居陽。任其壯者也。不能以謙致物。物則不附。忿物不附。而

用其壯猛。行其威刑。異方愈乖。遐邇愈叛。刑之欲以

得乃益。所以失也。故曰劓刖。困于赤紱也。二以謙得

之。五以剛失之。體在中直。能不遂迷。困而後能用其

道者也。致物之功不在於暴，故曰徐也。困而後乃徐，徐則有說矣。故曰困于赤紱，乃徐有說也。祭祀所以受福也。履夫尊位，困而能改，不遂其迷，以斯祭祀，必得福焉。故曰利用祭祀也。

疏九五至利用祭祀也。○正其剛壯，物不歸已，見物不歸而用威刑，行其剛則之事，既行此威刑，則異方愈乖，遐邇愈叛，允為西方之卦，赤紱南方之物，故曰剛則困於赤紱也。此言九五為以陽居陰，用其謙退，能招異方之物也。此言九五剛猛不能感異方之物也。若但用其中正之德，招致於物不在速暴，而徐徐則物歸之，而有說矣。故曰乃徐有說也。居得尊位，困而能反，不執其迷，用其祭祀，則受福也。

象曰剛則志未得也，乃徐有說，以中直也。利用祭祀受

福也。正義曰：志未得也者，由物不附已，已志未得，故曰志未得也。乃徐有說，以中直也者，居中得直，不貪不暴，終得其應，乃寬緩脩其道德，則得喜說。故云乃徐有說，以中直也。利用祭祀受福者，若能不遂迷，志用其中正，則異方所歸，祭則受福，故曰利用祭祀受福也。

上六困于葛藟，于臲臲，曰動悔，有悔，征吉。

註居困之極，而乘於剛下，无其應，行則愈繞者，也行則纏繞，居不獲安，故曰困于葛藟，于臲臲也。下句无困，因於上也。

處困之極，行无通路，居无所安，困之至也。凡物窮則思變，困則謀通，處至困之地，用謀之時也。曰者，思謀之辭也。謀之所行，有隙則獲，言將何以通至困乎。曰

動悔令生有悔以征則濟矣故曰動悔有悔征吉也

疏上六困于葛藟動搖不安之貌○正義曰葛藟引蔓纏繞

也而乘於剛下又无應行則纏繞居不得安故曰困

於葛藟於剛下也象亦言困於剛居不得安於上省文

也凡物窮則思變困則謀通處至困之地是用謀策

之時也曰者思謀之辭也謀之所行有隙則獲言將

何以通至困乎為之謀曰必須發動其可悔之事令

其有悔可知然後處困求通可以行而獲吉故曰動

悔有悔征吉

象曰困于葛藟未當也**疏**所處未當故致此困也

曰未當也者處於困極而又動悔有悔吉行也

乘剛所處不當故致此困也

曰吉行者知悔而征行必獲吉也

井改邑不改井**疏**井以不變為德者也

古者穿地取水以瓶引汲謂之為井此卦明君子脩

德養民有常不變終始无改養物不窮莫過乎井故

以修德之卦取譬名之井焉改邑不改井者以下明

井有常德此明井體有常邑雖遷移而井體无改故

云改邑不改井也**无喪无得****疏**德有常也

引汲未嘗言損終日泉注未**往來井井****疏**不淪變也

嘗言益故曰无喪无得也**往來井井****疏**不淪變也

巽下坎上

井改邑不改井



井以不變為德者也



正義曰井者

凶**疏**井道以已出為功也幾至而覆與汲同也

也井井**汔至亦未繙井****疏**已來至而未出井也

疏正義曰此明性常井井潔靜之貌也往者來者皆

使潔靜不以人有往來改其洗濯之性故曰往來

也井井**汔至亦未繙井****疏**已來至而未出井也

疏正義曰此明性常井井潔靜之貌也往者來者皆

使潔靜不以人有往來改其洗濯之性故曰往來

也井井**汔至亦未繙井****疏**已來至而未出井也

疏正義曰此明性常井井潔靜之貌也往者來者皆

使潔靜不以人有往來改其洗濯之性故曰往來

也井井**汔至亦未繙井****疏**已來至而未出井也

疏正義曰此明性常井井潔靜之貌也往者來者皆

使潔靜不以人有往來改其洗濯之性故曰往來

也井井**汔至亦未繙井****疏**已來至而未出井也

疏正義曰此明性常井井潔靜之貌也往者來者皆

使潔靜不以人有往來改其洗濯之性故曰往來

也井井**汔至亦未繙井****疏**已來至而未出井也

疏正義曰此明性常井井潔靜之貌也往者來者皆

使潔靜不以人有往來改其洗濯之性故曰往來

正義曰此下明井誠言井功難成也。汔幾也。幾近也。繻綆也。雖汲水以至井上。然綆出猶未離井口。而鈎與未汲不異。喻今人行常德。須善始令終。若有初而終則必致凶咎。故曰汔至亦未繻井。繻其幾也。言亦者不必之辭。言不必有如此不克終者。計獲一瓶之水。何足言凶。以喻人之修德不成。又云。但取喻人之德行不恒。不能慎終如始。故就人言凶也。

彖曰巽乎水而上水井。音舉上之上。○正義曰此

就二體釋井之名義。此卦坎為水在上。巽為木在下。又巽為入。以木入於水。而又上水。井之象也。○注音舉上之上。○正義曰。巽讀為去聲。故音之也。井養而不窮也。改邑不改井。

乃以剛中也。以剛處中。故能定居其所而不變也。

正義曰井養而不窮者。歎美井德愈汲愈生。給養於人。无有窮已也。改邑不改井。乃以剛中也者。此

釋井體有常。由於二五也。二五以剛居中。故能定居其所。而不改變也。不釋往來二德者。无喪无得。往來井井。皆由以剛居中。更无他義。故不具舉經文也。汔至亦未繻井。未有功也。

井以巳成為功。其猶人德未及用。則井功未成。

就繻其瓶。是以凶也。德未成而止。所以致凶也。

象曰木上有水井。君子以勞民勸相。木上有水井之

象也。上水以養。養而不窮者也。相猶助也。可以勞民

勸助。莫若養而不窮也。水之象。所以為井。君子以

勞民勸相者。勞謂勞資。相猶助也。井之為義。汲養而

不窮。君子以勞來之恩。勤恤民隱。勸助百姓。使有成

功。則此養而不窮也。

初六井泥不食。舊井无禽。最在井底上又无應沈滯

滓穢故曰井泥不食也。井泥而不可食，則是又井不

見滯洽者也。又井不見滯洽，禽所不嚮而况人乎。一

時所共棄舍也。井者不變之物，居德之地，恒德至賤

物无取也。初六井泥至无禽。正義曰：初六最處

泥汚不堪食也。故曰井泥不食也。井泥而不可食，即

是又井不見滯洽，禽所不嚮而况人乎。故曰舊井无

禽也。居德之地者，繇辭稱改邑不改井，故曰井者不變之物

居德者，繫辭又云井德之地，故曰居德之地也。注

言此者，明井既有不變，即是有恒，既居德地，即是用

德也。今居窮下，即是恒德至賤，故

物无取也。禽之與人，皆共棄舍也。

象曰：井泥不食，下也。舊井无禽，時舍也。正義曰：下也

井下故為井泥也。時舍也者，人既非

九二井谷射鮒，甕敝漏。射鮒，谷出水從上注下水常射

焉。井之為道，以下給上者也。而无應於上，反下與初

故曰井谷射鮒。鮒謂初也。失井之道，水不上出而反

下注，故曰甕敝漏也。夫處上宜下，處下宜上，井已下

矣，而復下注，其道不交，則莫之與也。正義曰：井谷

為德以下汲上，九二上无其應，反下比初，施之於事

正似谷中之水下注，微射井而似谷，故曰井谷射鮒

也。鮒謂初也。子夏傳云：井中蝦蟆呼為鮒魚也。甕敝

漏者，井而下注，失井之道，有似甕敝漏水，水下流

故曰甕
敝漏也

象曰井谷射鮒无與也

疏正義曰无與也者井既處下
宜應汲上今反養下則不與

上交物莫之與
故曰无與也

九三井渫不食為我心惻可用汲王明並受其福

不停汚之謂也處下卦之上獲得其位而應於上得

井之義也當井之義而不見食脩已全潔而不見用

故為我心惻也為猶使也不下注而應上故可用汲

也王明則見照明既嘉其行又欽其用故曰王明並

受其福也
疏九三井渫不食至王明並受其福。正
義曰井渫不食者潔治去穢汚之名也

井被潔治則清潔可食九三處下卦之上異初六井

泥之時得位而有應於上井射鮒之象但井以上出

為用猶存下體未有成功功既未成井雖潔治未食

也故曰井渫不食也為我心惻者為猶使也井渫而

不見食猶人脩已全潔而不見用使我心中惻愴故

曰為我心惻也可用汲王明並受其福者不同九二

下注而不可汲也有應於上是可汲也井之可汲猶

人可用若不遇明王則滯其才用若遭遇賢主則申

其行能賢主既嘉其行又欽其用
故曰可用汲王明並受其福也

象曰井渫不食行惻也行感於誠故曰惻也求王明

受福也

六四井甃无咎得位而无應自守而不能給上可以

修井之壞補過而已
疏正義曰六四井甃无咎者案
子夏傳云甃亦治也以磚壘

井脩井之壞謂之爲甃六四得位而无應自守而已不能給上可以脩井崩壞施之於人可以脩德補過故曰井甃无咎也

象曰井甃无咎脩井也疏正義曰脩井者但可脩井之壞未可上給養人也

九五井冽寒泉食註冽潔也君中得正體剛不撓不食

不義中正高潔故井冽寒泉然後乃食也疏正義曰

當貴位但脩德以待用九五爲卦之主擇人而用之

列潔也九五居中得正而體剛直既體剛直則不食

汚穢必須井潔而寒泉然後乃食以言剛正之主不

也納非賢必須行潔才高而後乃用故曰井冽寒泉食也

象曰寒泉之食中正也疏正義曰以中正者若非居中

得正則任用非賢不能要待

寒泉然後乃食也必言寒泉者清而冷者水之本性遇物然後濁而温故言寒泉以表潔也

上六井收勿幕有孚元吉註處井上極水已出井并功

大成在此爻矣故曰井收也羣下仰之以濟淵泉由

之以通者也幕猶覆也不擅其有不私其利則物歸

之往无窮矣故曰勿幕有孚元吉也疏正義曰收反凡

物可收成者則謂之收如五穀之有收也上六處井

之極水已出井并功大成者也故曰井收也勿幕有

孚元吉者幕覆也井功已成若能不擅其美不專其

利不自掩覆與衆共之則爲物所歸信能致其大功而獲元吉故曰勿幕有孚元吉也

象曰元吉在上大成也疏正義曰上六所以能獲元吉者只爲居井之上并功大成

也者

三三 允上

革。日乃孚。元亨利貞。悔亡。夫民可與習常難與適

變可與樂成難與履始故革之為道即日不孚巳日

乃孚也孚然後乃得元亨利貞悔亡也巳日而不孚

革不當也悔吝之所生生乎變動者也革而當其悔

乃亡也正義曰革者改變之名也此卦明改制革

常難與適變可與樂成難與履始故革命之初人未

信服所以即日不孚巳日乃孚也元亨利貞悔亡者

為革而民信之然後乃得大通而利正也悔吝之所

生生乎變動革之為義變動者也革若不當則悔吝

交及如能大通利貞則革道當矣為革而

當乃得亡其悔吝故曰元亨利貞悔亡

彖曰革水火相息二女同居其志不相得曰革凡不

合然後乃變生變之所生生於不合者也故取不合

之象以為革也息者生變之謂也火欲上而澤欲下

水火相戰而後生變者也二女同居而有水火之性

近而不相得也彖曰至此就二體釋卦名也水火相息

先就二象明革息生也火本乾燥澤本潤濕燥濕殊

性不可共處若其共處必相侵尅既相侵尅其變乃

生變生則本性改矣水熱而成湯火滅而氣冷是謂

革也二女同居者此就人事明革也中少二女而成

一卦此雖形同而志革也一男一女乃相感應二女

雖復同居其志終不相得志不相得則變必生矣所

易五

以為已日乃孚革而信之文明以說大亨以正革而

當其悔乃亡。夫所以得革而信者文明以說也。文

明以說履正而行以斯為革應天順民大亨以正者

也。革而大亨以正非當何如。疏已日乃孚至其悔乃

孚革而信者釋革之為義革初未孚已日乃信也。文

明以說者此舉二體上釋革而信下釋四德也能用

文明之德以說於人所以革命而為民所信也。大亨

以正者民既說文明之德而從之所以大通而利正

也。革而當其悔乃亡者為革若合於大通而天地革

利正可謂當矣。革而當理其悔乃亡消也。而天地革

而四時成湯武革命順乎天而應乎人革之時大矣

哉。疏天地革而四時成至大矣哉。正義曰天地革

而四時成者以下廣明革義此先明天地革者

天地之道陰陽升降溫暑涼寒迭相變革然後四時

之序皆有成也。湯武革命順乎天而應乎人者以明

人革也。夏桀殷紂凶狂無度天既震怒人亦叛亡。殷

紂牧野革其王命改其惡俗故曰湯武革命順乎天

而應乎人。計王者相承改正易服皆有變革而獨舉

湯武者蓋舜禹禪讓猶或因循湯武干戈極其損益

象曰澤中有火革君子以治歷明時。曆數時會存乎

變也。疏正義曰澤中有火革者火在澤中二性相違

必相改變故為革象也。君子以治歷明時者

初九鞏用黃牛之革。在革之始革道未成固夫常中

未能應變者也。此可以守成，不可以有為也。鞏固也。

黃中也。牛之革，堅，不可變也。固之所用，常中堅，

不肯變也。疏：正義曰：鞏，固也。黃中也。牛革，牛皮也。革

獸之皮，皆可從革，故以喻焉。皮雖從革之物，然牛皮

堅，初九在革之始，革道未成，守夫常中，未能

應變，施之於事，有似用牛皮以自固，未肯

造次以從變者也。故曰：鞏用黃牛之革也。

象曰：鞏用黃牛，不可以有為也。疏：正義曰：不可以有為

者，有為謂適時之變。有所云為也。既堅，初自固，

六二已日乃革之，征吉，无咎。國陰之為物，不能先唱，順

從者也。不能自革，革已乃能從之，故曰：已日乃革之。

也。二與五雖有水火殊體之異，同處厥中，陰陽相應，

往必合志，不憂咎也。是以征吉而无咎。疏：六二已日

正義曰：已日乃革之者，陰道柔弱，每事順從，不能自

革，革已日乃能從之，故曰：已日乃革之。征吉，无咎者，

與五相應，同處厥中，陰陽相應，往必合志，不憂咎也。

故曰：征吉，无咎。二五雖是相應，而水火殊體，嫌有相

克之過，故曰：无咎。

象曰：已日革之，行有嘉也。疏：正義曰：行有嘉者，往應

九三，征凶，貞厲，革言三就，有孚。註：已處火極，上卦三爻

雖體水性，皆從革者也。自四至上，從命而變，不敢有

違，故曰：革言三就。其言實誠，故曰：有孚。革言三就有

未能應變者也。此可以守成，不可以有為也。鞏固也。

黃中也。牛之革，堅仞不可變也。固之所用，常中堅仞。

不肯變也。疏正義曰：鞏固也。黃中也。牛革，牛皮也。革

獸之皮，皆可從革，故以喻焉。皮雖從革之物，然牛皮

堅仞，難變。初九在革之始，革道未成，守夫常中，未能

應變，施之於事，有似用牛皮以自固，未肯造次以從變者也。故曰：鞏用黃牛，不可以有為也。

象曰：鞏用黃牛，不可以有為也。疏正義曰：不可以有為，有所云為也。既堅仞自固，可以守常，不可以有為也。

六二：已日乃革之，征吉，无咎。陰之為物，不能先唱，順

從者也，不能自革。革已乃能從之，故曰：已日乃革之。

也。二與五雖有水火殊體之異，同處厥中，陰陽相應，

往必合志，不憂咎也。是以征吉而无咎。疏六二已日

正義曰：已日乃革之者，陰道柔弱，每事順從，不能自

革。革已日乃能從之，故曰：已日乃革之。征吉无咎者，

與五相應，同處厥中，陰陽相應，往必合志，不憂咎也。故曰：征吉无咎。二五雖是相應，而水火殊體，嫌有相

克之過，故曰无咎。象曰：已日革之，行有嘉也。疏正義曰：行有嘉者，往應

見納，故行有嘉慶也。九三：征凶，貞厲，革言三就，有孚。已處火極，上卦三爻

雖體水性，皆從革者也。自四至上，從命而變，不敢有違，故曰：革言三就，其言實誠。故曰：有孚。革言三就有

一孚而猶征之凶其宜也。䷆ 正義曰九三陽爻剛壯又

時欲征之使革征之非道則正之危也。故曰征凶貞

厲所以征凶致危者正以水火相息之物既處於火

極上之三爻水在火上皆從革者也。自四至上從命

而變不敢有違則從革之言三爻並成就不虛。故曰

革言三就真言實誠故曰有孚也。既不言三就自有

孚從革已矣。而猶征之則凶所以征凶而厲。故曰

象曰革言三就又何之矣。䷆ 正義曰又何之矣者征之

征又何往。征伐矣。初九處下卦之下九四處上

九四悔亡有孚改命吉。䷆ 初九處下卦之下九四處上

卦之下故能變也。无應悔也與水火相比能變者也

是以悔亡。處水火之際居會變之始能不固吝不疑

於下信志改命不失時願是以吉也。有孚則見信矣

見信以改命則物安而无違。故曰悔亡有孚改命吉

也。處上體之下始宣命也。䷆ 正義曰九四與初同處

革道未成故未能變。九四處上卦之下所以能變也

无應悔也。能變故悔亡也。處水火之際居會變之始

能固吝不疑於下信彼改命之志而能從

之合於時願所以得吉。故曰有孚改命吉也。象曰改命之吉信志也。䷆ 信志而行。䷆ 正義曰信志者

其命也

九五大人虎變未占。有孚。䷆ 未占而孚合時心也。䷆ 正義

曰九五居中處尊以大人之德為革之主損益前王

創制立法有文章之美煥然可觀有似虎變其文麗

炳則是湯武革命順天應人，不勞占矣。信德自著，故曰大人虎變，未占有孚也。

象曰：大人虎變，其文炳也。正義曰：其文炳者，取文章炳著也。

上六：君子豹變，小人革面。正義曰：君子變之終，變道已成。君子處之，能成其文，小人樂成，則變面以順上也。

六居革之終，變道已成。君子處之，雖不能同九五革命創制，如虎文之彪炳，然亦潤色鴻業，如豹文之蔚然。故曰君子豹變也。小人革面者，小人處之，但能變其顏色，順上而已。故曰小人革面也。

居貞吉。正義曰：改命創制，變道已成。成功則事損，事損則無為。故居則得正而言征，則躁擾而凶也。

無為故居則得正而言征，則躁擾而凶也。正義曰：革道已成，宜安靜守正，更有所征，則凶。居貞吉也。

象曰：君子豹變，其文蔚也。小人革面，順以從君也。正義曰：其文蔚者，明其不能順以從君者，明其不能大變。故文細而相映蔚也。潤色立制，但順而從君也。

三三 離上 巽下

鼎元吉亨。正義曰：革去故而鼎取新，取新而當其人，易故而法制齊明，吉然後乃亨。故先元吉而後亨也。鼎者成變之卦也。革既變矣，則制器立法以成之焉。變而無制，亂可待也。法制應時，然後乃吉。賢愚有別，尊卑有序，然後乃亨。

序然後乃亨。故先元吉而後乃亨。正義曰：鼎者器之為，鑄金而為此器，以成新能成新法，然則鼎

之後鑄金而為此器，以成新能成新法，然則鼎

成新能成新法，然則鼎

成新能成新法，然則鼎

成新能成新法，然則鼎

成新能成新法，然則鼎

成新能成新法，然則鼎

成新能成新法，然則鼎

成新能成新法，然則鼎

成新能成新法，然則鼎

之用二有物象之法故
雜卦曰革去故而鼎取
卦明聖人革命示物法
巽火有鼎之象故名爲
先元吉而後乃亨
故曰鼎元吉亨也

象曰鼎象也正義曰明鼎有亨以不巽火

亨飪也正義曰此明上下二象

也正義曰此明上下二象

之所為也革去故而鼎成新故為亨飪調和之器也

去故取新聖賢不可失也也飪熟也天下莫不用之而

聖人用之乃上以享上帝而下以大亨養聖賢也疏

正義曰此明鼎用之美亨飪所須不出二種一供祭

祀二當賓客若祭祀則天神為大賓客則聖賢為重

故舉其重大則輕小可知享帝直言享養人則言大

亨者享帝尚質特牲而已故直言享聖賢既多養須

飽飪故亨上加大字也聖賢獲養則已不為

而成矣故巽而耳目聰明也正義曰此明鼎用之

大養聖賢聖賢獲養則憂其事而助於已柔進而上

明目達聰不勞已之聰明則不為而成矣柔進而上

行得中而應乎剛是以元亨謂五也有斯二德故

能成新而獲大亨也正義曰此就六五釋元吉亨

象曰木上有火鼎君子以正位凝命凝者嚴整之貌

也鼎者取新成變者也革去故而鼎成新正位者明

尊卑之序也凝命者以成教命之嚴也正義曰木

是以木巽火有亨飪之象所以為鼎也君子以正位

凝命者凝者嚴整之貌也鼎既成新即須制法制法

之美莫若上下有序正尊卑之位輕而難犯

初六鼎顛趾利出否得妾以其子无咎凡陽為實而

陰為虛鼎之為物下實而上虛而今陰在下則是為

覆鼎也鼎覆則趾倒矣否請不善之物也取妾以為

室主亦顛趾之義也處鼎之初將在納新施顛以出

穢得妾以為子故无咎也正義曰鼎顛趾趾足也

之為物下實而上虛初六居鼎之始以陰處下則是

下虛下虛而鼎足倒矣故曰鼎顛趾也利出否者否

者不善之物鼎之倒趾失其所利鼎覆而不失其利

在於寫出否穢之物也故曰利出否也得妾以其子

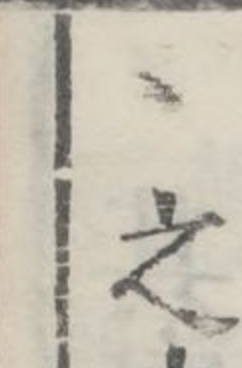
无咎者妾者側媵非正室也施之於人正室雖亡妾

猶不得為室主妾為室主亦猶鼎之顛趾而有外過

妾若有賢子則毋以子貴以之繼室

象曰鼎顛趾未悖也正義曰倒以寫否故未悖也未悖也

者倒趾以出否利出否以從貴也棄穢以納新也



九二鼎有實我仇有疾不我能即吉以陽之質處鼎

其實我仇謂五也。困於乘剛之疾，不能就我，則我不

溢得全其吉也。**疏**正義曰：實謂陽也，仇是匹也，即就

者也。故曰：鼎有實也，有實之物不可復加也。如之則

溢而傷其實矣。六五我之仇匹，欲來應我，困於乘剛

之疾，不能就我，則我不溢而全其吉也。故曰：我仇有疾，不我能即吉。

象曰：鼎有實，慎所之也。有實之鼎，不可復有所取，才

任已極，不可復有所加。**正義**曰：慎所之者，之往也。自此已往，所宜慎之也。

我仇有疾，終无尤也。**正義**曰：終无尤也者，五既有

无尤也。九三鼎耳革，其行塞，雉膏不食，方雨虧悔，終吉。**鼎**

為義虛中以待物者也。而三處下體之上，以陽居陽

守實无應，无所納受，耳宜空以待鉉，而反全其實，塞

故曰：鼎耳革，其行塞，雖有雉膏，而終不能食也。雨者

陰陽交和，不偏亢者也。雖體陽爻，而統屬陰卦，若不

全任剛亢，務在私通，方雨則悔虧，終則吉也。**疏**九三

革至終吉。正義曰：鼎耳革，其行塞者，鼎之為義，下

實上虛，是空以待物者也。鼎耳之用，亦宜空以待鉉

今九三處下體之上，當此鼎之耳，宜居空之地，而以

陽居陽，是以實處實者也。既實而不虛，則變革，鼎耳

之常義也。常所納物受鉉之處，今則塞矣。故曰：鼎耳

革，其行塞也。雉膏不食者，非有體實不受，又上九不

應於已，亦无所納。雖有其器，而无所用，雖有雉膏，而

不能見食也。故曰：雉膏不食，方雨虧悔，終吉者，雨者

陰陽交和不偏亢者也。雖體陽爻而統屬陰卦，若不
全任剛亢務在和通，方欲為此和通，則悔焉而終獲
吉。故曰方雨
虧悔終吉也。

象曰：鼎耳革，失其義也。

䷱ 正義曰：失其義也者，失其虛中納受之義也。

九四：鼎折足，覆公餗，其形渥凶。

䷱ 處上體之下而又應

初既承且施，非已所堪，故曰鼎折足也。初已出否至
四所盛則已索矣，故曰覆公餗也。渥，沾濡之貌也。既

覆公餗，體為渥沾，知小謀大，不堪其任，受其至辱災
及其身故曰其形渥凶也。**䷱** 九四鼎折足至其形渥

公餗者，餗，珍也。八珍之膳，鼎之實也。初以出否，至四
所盛，故當馨潔矣，故以餗言之。初處下體之下，九四

處上體之下，上有所承而又應初，下有所施，既承且
施，非已所堪，故曰鼎折足。鼎足既折，則覆公餗也。渥
沾濡之貌也。既覆公餗，體則渥濡也。施之於人，知小
而謀大，力薄而任重，如此必受其至辱災及其身故
故曰其形渥凶。

象曰：覆公餗，信如何也。

䷱ 不量其力，果致凶災，信之如

何。**䷱** 正義曰：信如何也者，言不能治之於未亂，既敗
之後，乃責之云：不量其力，果致凶災，災既及矣，
信如何也。言信有
此不可如何之事也。

六五：鼎黃耳，金鉉利貞。

䷱ 居中以柔，能以通理，納乎剛

正，故曰黃耳。金鉉，利貞也。耳黃，則能納剛正以自舉
也。**䷱** 正義曰：黃中也。金剛也。鉉，所以貫鼎而舉之也。
五為中位，故曰黃耳。應在九二，以柔納剛，故曰

金鉉所納剛正
故曰利貞也

象曰鼎黃耳中以爲貫也



以中爲貫所受不妄也



正義曰中爲實也者言六
五以中爲實所受不妄也

上九鼎玉鉉大吉无不利



處鼎之終鼎道之成也居

鼎之成體剛復柔用勁施鉉以斯處上高不誠亢得

夫剛柔之節能舉其任者也應不在一則靡所不舉

故曰大吉无不利也



正義曰鼎上鉉者王者堅剛
而有潤者也上九居鼎之終

鼎道之成體剛處柔則是用至鉉以自舉者也故曰
鼎玉鉉也大吉无不利者應不在一即靡所不舉故
无不利

象曰玉鉉在上剛柔節也



正義曰剛柔節者以剛履
柔雖復在上不爲乾之亢

龍故曰剛
柔節也

三三 震上
震下

震亨



懼以成則是以亨



正義曰震動也此象雷之
卦天之威動故以震爲名

震既威動莫不驚懼驚懼以威則物皆整齊
由懼而獲通所以震有亨德故曰震亨也

震來虩

虩笑言啞啞



震之爲義威至而後乃懼也故曰震

來虩虩恐懼之貌也震者驚駭怠惰以肅解慢者也

故震來虩虩恐致福也笑言啞啞後有則也



正義曰

虩恐懼之貌也啞啞笑語之聲也震之爲用天之威
怒所以肅整怠慢故迅雷風烈君子爲之變容施之

於八事則是威嚴之敦行於天下也故震之來也莫
不恐懼故曰震來虩虩也物既恐懼不敢為非保安
其福遂至笑語之盛威震驚故曰笑言啞啞也

乎百里則是可以不喪七也矣七所以載鼎實也香

酒奉宗廟之盛也正義曰震驚百里不喪七也

廟之盛者也震卦施之於人又為長子長子則正體

於上將所傳重出則撫軍守則監國威震驚於百里

可以奉承宗廟彝器染盛守而不失也故曰震驚百

里不喪七也正義曰先儒皆云雷之發聲聞乎百里故古帝王制

國公侯地方百里故以象焉竊謂天之震雷不應止

聞百里蓋以古之啓土百里為極文王作錄在殷時

明長子威震於一國故以百里言之也七所以載鼎

實也香酒者陸績云七者棟七橈鼎之器先儒皆云

七形似舉但不兩歧耳以棟木為之長二尺刊柄與

末詩云有棟棘七是也周棘者取其赤心之義祭祀

之禮先烹牢於鑊既納諸鼎而加寡焉將薦乃舉鄭

而以七出之升于俎上故曰七所以載鼎實也鄭

鄭玄之義則為秬黍之酒其氣調暢故謂之也詩傳

則為鬯是香草祭王度記云天子鬯諸侯薰大夫蘭

以例而言之則鬯是草明矣今特言七鬯者鄭玄云

豈而已其餘不足觀也

豈而已其餘不足觀也

豈而已其餘不足觀也

豈而已其餘不足觀也

豈而已其餘不足觀也

於近也柔曰震亨至懼邇也正義曰震亨者卦

由懼得通故曰震亨更无他義或本无此二字震來

未敢寬逸致福之後方有笑言以會經戒懼不敢失

則必時然後言樂然後笑故曰笑言啞啞後有則也
震驚百里驚遠而懼迺者言威震驚於百里之遠則
情者恐懼出可以守宗廟社稷以為祭主也

以堪長子之義也不喪七鬯則已出可以守宗廟

出可以守宗廟至為祭主也。正義曰釋不喪七鬯
之義也出謂君出巡狩等事也君出則長子留守宗
廟社稷攝祭主之禮事也。已出謂君也。

象曰洊雷震君子以恐懼修省

威震也此是重震之卦故曰洊雷震也君子以恐懼
修省者君子相自戰戰兢兢不敢懈惰今見天之怒
畏雷之威彌自修身省察已過故曰君子以恐懼修省也

初九震來虩虩後笑言啞啞吉

能以恐懼脩其德也

能有前識故處震驚之始能以恐懼自修而獲其吉
故曰震來虩虩後笑言啞啞吉此爻辭兩句既與卦
同象辭釋之又與彖不異者蓋卦舉威震之功令物
恐懼致福爻論遇震而懼修省致福之人卦則自震
言人爻則處人威震所說雖殊其事一也所以爻卦
二辭本末俱等其猶也卦初九與卦俱稱利建侯然
卦則況舉必時宜其有所封建爻則以貴下賤則
是堪建之人此震之初九亦其類也

象曰震來虩虩恐致福也笑言啞啞後有則也

六二震來厲億喪貝躋于九陵勿逐七日得

義威駭怠懈肅整惰慢者也初幹其任而二乘之震
來則危喪其資貨亡其所處矣故曰震來厲億喪貝

億辭也。具資貨糧用之屬也。犯逆受戮，无應而行。行无所舍，威嚴大行，物莫之納，无糧而走。雖復超越陵險，必困于窮匱，不過七日，故曰勿逐七日得也。

震來厲億，至勿逐七日得。正義曰：震來厲億，喪貝者，億辭也。具資貨糧用之屬。震之為用，本威情慢者也。初九以剛處下，聞震而懼，恐而致福，即是有德之入。六二以陰賤之體，不能敬於剛陽，尊其有德而反乘之，是傲尊陵貴為天所誅。震來則有危亡喪其資貨，故曰震來厲億喪貝也。躋于九陵，勿逐七日得者，躋升也。犯逆受戮，无應而行，行无所舍，威嚴大行，物莫之納，既喪資貨，无糧而走。雖復超越陵險，必困於窮匱，不過七日，為有司所獲矣。故曰躋於九陵，勿逐七日得。

象曰：震來厲，乘剛也。
疏：正義曰：乘剛也者，只為乘於剛陽，所以犯逆受戮也。

六三：震蘇蘇，震行无青。
疏：不當其位，位非所處，故懼蘇蘇也。而无乘剛之逆，故可以懼行而无青也。

蘇，震行无青。正義曰：蘇蘇，畏懼不安之貌。六三居不當位，故震懼而蘇蘇然也。雖不當位，而无乘剛之逆，故可以懼行而无災眚也。故曰震蘇蘇，震行无青也。因故懼。正義曰：驗計以訓震為懼，蓋懼不自為懼，由震故懼也。自下爻辭皆以震言懼也。

象曰：震蘇蘇，位不當也。
疏：正義曰：位不當者，其猶竊位者，遇威嚴之世，不能自安也。

九四：震遂泥。
疏：處四陰之中，居恐懼之時，為衆陰之主，

宜勇其身，以安於衆，若其震也。遂，困難矣。履夫不正，不能除恐，使物安已，德未光也。
疏：正義曰：九四處四陰之中，為衆陰之

主當恐懼之時宜勇其身以安於眾若其自懷震懼則遂滯溺而困難矣故曰震遂泥也然四失位違中則是自懼遂泥者也

象曰震遂泥未光也

疏正義曰未光也者身既不正不能除恐使物安已足道德未能

光大也

六五震往來厲億无喪有事

註往則无應來則乘剛恐

而往來不免於危夫處震之時而得尊位斯乃有事之機也而懼往來將喪其事故曰億无喪有事也

疏正義曰震往來厲者六五往則无應來則乘剛恐而往來不免於危故曰震往來厲也億无喪有事者夫

處震之時而得尊位斯乃有事之機而懼以往來將喪其事故戒之曰億无喪有事也

象曰震往來厲危行也其事在中大无喪也

註大則无喪往來乃危也

疏正義曰危行也者懷懼往來是致危之行其事在中大无喪也者六

五居尊當有其事在於中位得建大功若守中

建大則无喪有事若恐懼往來則致危无功也

上六震索索視矍矍征凶震不于其躬于其鄰无咎婚

媾有言

註處震之極極震者也居震之極求中未得故懼而索索視而矍矍无所安親也已處動極而復

征焉凶其宜也若恐非已造彼動故懼懼鄰而戒合於備豫故无咎也極懼相疑故雖婚媾而有言也

疏上六震索索至婚媾有言。正義曰震索索視矍矍者索索心不安之貌矍矍視不專之容上六處震之

極故懼而索索視而矍矍无所安親也已處動極而復征焉凶其宜也若恐非已造彼動故懼懼鄰而戒合於備豫故无咎也極懼相疑故雖婚媾而有言也

極極震者也。既居震位，欲求中理，以自安而未龍得。故懼而索索，視而矍矍，无所安親，征凶者，夫處動懼之極，而復任焉，凶其宜也。故曰征凶也。震不于其躬，于其鄰，无咎者，若恐非已造，彼動故懼，懼鄰而戒，合於備豫，則得无咎。故曰震不于其躬，于其鄰，无咎也。婚媾有言者，居極懼之地，雖復婚媾相結，亦不能无相疑之言。故曰婚媾有言也。

象曰：震索索，中未得也。雖凶无咎，畏鄰戒也。

也者，猶言未得中也。畏鄰戒也者，畏鄰之動懼而自戒，乃得无咎也。

三三 艮上 艮下

艮其背，目无患也。

正義曰：目者能見之物，施止於見之所患，今施止於背，則目无患也。不獲其身，所止在後，故不得其

身也。行其庭，不見其人。

相背故也。无咎，凡物對面而不相通，否之道也。艮者止而不相交通之卦也。

各止而不相與，何得无咎？唯不相見，乃可也。施止於

背，不隔物，欲得其所止也。背者，无見之物也。无見，則

自然靜止，靜止而无見，則不獲其身矣。相背者，雖近

而不相見，故行其庭，不見其人也。夫施止不於无見

令物自然，而止而強止之，則姦邪並興，近而不相得

則凶，其得无咎。艮其背，不獲其身，行其庭，不見其人

故也。

不獲其身，行其庭，不見其人，无咎者，艮止也。

見其人无咎也

疏

正義曰上下敵應不相與也者此

釋不獲其身以下之義凡應者一陰一陽二體不敵今上下之位雖復相當而爻皆時敵不相交與故曰上下敵應不相與也然八純之卦皆六爻不交與何獨於此言之者謂此卦既止而不交爻又時而不應與止義相協故兼取以明之也是以不獲其身行其庭不見其人无咎也者此舉經文以結之明相與而止之則有咎也

象曰兼山艮君子以思不出其位

疏

各止其所不侵害

也 **疏** 正義曰兼山艮者兩山兼重謂之兼山也直置一山已能鎮止今兩山重疊止義彌大故曰兼

山艮也君子以思不出其位者止之為義各止其所故君子於此之時思慮所及不出其已位也

初六艮其趾无咎利永貞

疏

處止之初行无所之故止

其趾乃得无咎至靜而定故利永貞

疏

正義曰艮其

足也初處體下故謂之足居止之初行无所適止其足而不行乃得无咎故曰艮其趾无咎也利永貞者

靜止之初不可以躁動故利在永貞也

象曰艮其趾未失正也

疏

正義曰未失正也者行則有

貞永

六二艮其腓不拯其隨其心不快

疏

隨謂趾也止其腓

故其趾不拯也腓體躁而處止而不得拯其隨又不

能退聽安靜故其心不快也

疏

正義曰艮其腓不拯

之上腓體或屈或伸躁動之物腓動則足隨之故謂是為隨拯舉也今既施止於腓腓不得動則足无由

舉故曰良其腓不拯其隨也其心不快者腓是躁動之物而強止之貪進而不得動則猜與質乖也故曰其心不快此爻明施止不得其所也

象曰不拯其隨未退聽也正義曰未退聽也者聽從所以其心不快矣

退聽從其見止之命

九三良其限列其夤厲薰心註限身之中也三當兩象

之中故曰良其限夤當脊之肉也止加其身中體而分故列其夤而憂危薰心也良之為義各止於其所上下不相與至中則列矣列加其夤危莫甚焉危亡之憂乃薰灼其心也施止體中其體分焉體分兩

主大器喪矣疏九三良其限至厲薰心正義曰限

中故謂之限施止於限故曰良其限也夤當脊之肉也薰燒灼也既止加其身之中則上下不通之義也是分列其夤夤既分列身將喪亡故憂危之切薰灼其心矣然則君臣非治大體若身大體不通則君臣不接君臣不接則上下離心列夤則身亡離心則國喪故曰列其夤厲薰心註體分兩主大器喪矣正義曰體分兩主大器喪矣者大器謂國與身也此爻亦明施止不得其所也

象曰良其限危薰心也

六四良其身无咎註中上稱身獲得其位止求諸身得

其所處故不陷於咎也疏六四良其身无咎正義

身六四居止之時已入上體獲得其位止求諸身不陷於咎故曰良其身无咎也求責也諸之也

象曰：艮其躬，止諸躬也。



自止其躬，不分全體。



象曰：自止其躬，不分全體。

諸躬也。正義曰：止諸躬也者，躬猶身也。明能靜止其身，不為躁動也。曰：艮卦總其兩體，以為一身。兩體不分，乃謂之全。全乃謂之身。以九三居兩體之際，在於身中，未入上體，則止於下體，不與上交，所以體分。六四已入上體，則非上，下不接，故能總止其身，不分全體。然則身是總名，而言中上，稱身者何也？蓋至中則體分而身喪，入上體則不分而身全。九三施止於分體，故謂之非中。上獨是其身，而中下非身也。

六五：艮其輔，言有序，悔亡。



施止於輔，以處於中，故口

无擇言，能亡其悔也。



正義曰：輔，頰車也。能止於輔，

也。言有倫序，能亡其悔，故曰：艮其輔，言有序，悔亡也。

象曰：艮其輔，以中正也。



能用中正，故言有序也。

正義

曰：以中正者，位雖不正，以居得其中，故不失其正，故言有序也。

上九：敦艮，吉。



居止之極，極止者也。敦，重在上，不陷非

妄，宜其吉也。



正義曰：敦，厚也。上九居艮之極，極止

妄，宜其吉也。故曰：敦艮，吉也。

象曰：敦艮之吉，以厚終也。



正義曰：以厚終者，言上九能以敦厚自終，所以獲吉也。

漸 艮下

漸 女歸吉，利貞。

漸者，漸進之卦也。止而巽，以斯適進。

漸進者也。以止巽為進，故女歸吉也。進而用正，故利。

貞也。正義曰：漸者不速之名也。凡物有變移，徐而

外成之義，以夫為家，故謂嫁曰歸也。婦人之嫁，備禮

乃動，故漸之所施，吉在女嫁，故曰女歸吉也。利貞者，

女歸有漸，得禮之正，故曰利貞也。

彖曰：漸之進也。之於進也。正義曰：釋卦名也。漸是

以正邦也。其位剛得中也。進得位，往有功也。進以正，可

至得中也。○正義曰：女歸吉也者，漸漸而進之，施於

人事，是女歸之吉也。進得位，往有功也。進以正，可以

於貴位，是往而有功也。以六二適九五，是進而以正得

身既得正，可以正邦也。其位剛得中者，此卦爻皆得

位，上言進得位，嫌是兼二三四等，故特言剛得中。以

明得位之言，止而巽動，不窮也。正義曰：此就二體

唯是九五也。止不為暴，巽能用謙，以斯適進，物无

違拒，故能漸而動進，不有困窮也。

象曰：山上有木，漸君子以居賢德善俗。賢德以止巽

則居風俗以止巽，乃善。正義曰：山上有木，漸者木

下忽高，故是漸義也。君子以居賢德善俗者，夫止而

巽者，漸之美也。君子求賢得使居位，化風俗使清善，

初六鴻漸于陸，小子厲有言无咎。鴻水鳥也，適進之

義始於下而升者也，故以鴻為喻。六爻皆以進而履

之為義焉。始進而位乎窮下，又无其應。若覆于干，危不可以安也。始進而未得其位，則困於小子。窮於諂言，故曰小子厲有言也。困於小子，讒諛之言，未傷君子之義，故曰无咎也。
疏 初六鴻漸至无咎。正義曰：漸進之道，自下升高，故取譬鴻飛，自下而上也。初之始進，未得祿位，上无應援，體又窮下，若鴻之進于河之干，不得安寧也。故曰鴻漸于干也。小子厲有言，无咎者，始進未得顯位，易致陵辱，則是危於小子而被毀於諂言，故曰小子厲有言，小人之言未傷君子之義，故曰无咎也。

象曰：小子之厲，義无咎也。

疏 正義曰：義无咎者，備如經釋。

六二：鴻漸于磐，飲食衎衎，吉。
註 磐，山石之安者也。進而得位，居中而應，得

得位，居中而應，本无祿養，進而得之，其為歡樂，願莫先焉。
疏 六二鴻漸至衎衎吉。正義曰：磐，山石之安者也。衎衎樂也。六二進而得位，居中而應，得可安之地，故曰鴻漸于磐，既得可安之地，所以飲食衎衎然樂，而獲吉福也。故曰鴻漸于磐，飲食衎衎吉也。○**疏** 磐，山石之安者也。○正義曰：馬李長云：山中石磐，紆故稱磐也。鴻是水鳥，非是集於山石，陸之高，故取山石陵陸以應漸高之義。不復係水鳥也。禽而爻辭以此言鴻漸者，蓋漸之為義，漸漸之於高，故取山石陵陸以應漸高之義。不復係水鳥也。

象曰：飲食衎衎，不素飽也。

疏 正義曰：不素飽者，素故也。故无祿養，今日得之，故願

莫先焉。

九三：鴻漸于陸，夫征不复，婦孕不育，凶。利禦寇。
註 陸，高之頂也。進而之陸，與四相得，不能復反者也。夫征不

復樂於邪配則婦亦不能執貞矣非夫而孕故不育也三本良體而棄乎群醜與四相得遂乃不反至使婦孕不育見利忘義貪進忘舊凶之道也異體合好順而相保物莫能間故利禦寇也

疏九三鴻漸于陸也九三居下體之上是進而得高之象故曰鴻漸于陸也進而之陸无應於上與四相比四亦无應近而相得三本是良體與初二相同一家棄其群類而與四合好即是夫征而不反復也夫既樂於邪配妻亦不能保其貞非夫而孕故不育也見利忘義貪進忘舊凶之道也故曰夫征不復婦孕不育凶也利禦寇者異體合好恐有寇難離問之者然和地相順共相保安物莫能間故曰利用禦寇也

四陸高之頂也

五正義曰陸高之頂也者爾雅云高平曰陸故曰高

之頂也

象曰夫征不復離羣醜也婦孕不育失其道也利用禦

寇順相保也

疏正義曰離群醜者醜類也言三與初二雖有陰陽之殊同體良卦故謂之

群醜也失其道也者非夫而孕孕而不育失道故也順相保也者謂四以陰乘陽嫌其非順然好合相得和比相安故曰順相保也

六四鴻漸于木或得其桷无咎

疏鳥而之木得其宜也

或得其桷遇安棲也雖乘于剛志相得也

疏正義曰

木者鳥而之木得其宜也六四進而得位故曰鴻漸于木也或得其桷无咎者桷榱也之木而遇堪為桷之枝取其易直可安也六四與三相得順而相保故曰或得其桷既與相得无乘剛之咎故曰无咎

象曰。或得其桷。順以巽也。

疏正義曰。順以巽也者。言四

被乘上順而相保。所以六

九五鴻漸于陵。婦三歲不孕。終莫之勝吉。

疏正義曰。雖乘三體巽而附下。三雖

也。進得中位。而隔乎三四。不得與其應合。故婦三歲

不孕也。各履正而居中。三四不能久塞其塗者也。不

過三歲。必得所願矣。進以正邦。三年有成。成則道濟。

故不過三歲也。

疏九五鴻漸于陵。至終莫之勝吉。○
九五進乎中位。處於尊高。故曰鴻漸于陵。婦三歲不
孕者。有應在二。而隔乎三四。不得與其應合。是二五
情意。徒相感說。而隔礙不交。故曰婦三歲不孕也。終
莫之勝吉者。然二與五合。各履正而居中。三四不能

白
鹿
占

二
十
三

長
所
五

五
十
一

五
十
一

正義曰此因六三六五乘剛釋无攸利之義夫陽貴而陰賤以妾媵之賤進求殊寵即是以賤陵貴故无施而利也○以征則至有乘剛之逆也○正義曰柔以失位釋征凶乘剛釋无攸利而注連引言之者畧例云去初上而論位分則三五各在一卦之上何得不謂之陽二四各在一卦之下何得不謂之陰然則二四陰位也三五陽位也陽應在上陰應在下今二三四五並皆失位其勢自然柔皆乘剛其猶妾媵求寵其勢自然以賤陵貴以明柔之乘剛緣於失正而進也

象曰澤上有雷歸妹君子以永終知敝

之道也故以永終知敝

知敝者歸妹相終始之道也故君子象

初九歸妹以娣跛能履征吉

少女而與長男為耦非

敵之謂是娣從之義也。娣，少女之稱也。少女之行善，莫若娣。夫承嗣以君之子，雖幼而不妄行。少女以娣，雖跛能履，斯乃恒久之義。吉而相承之道也。以斯而進，吉其宜也。

疏：初九至貞吉。正義曰：歸妹以娣者，以兌適震，非夫婦匹敵，是從娣之義也。故曰歸妹以娣也。跛能履者，妹而繼娣為娣，雖非正配，不失常道。警猶跛人之足，然雖不正，不廢能履。故曰跛能履也。征吉者，少長非偶，為妻而行則凶，為娣而行則吉。故曰征吉也。

疏：夫承嗣以君之子，雖幼而不妄行者，此為少正義也。夫承嗣以君之子，雖幼而不妄行者，此為少女作比例也。言君之子宜為嗣承，以類妃之妹，應為娣也。立嗣宜取長，然君之子雖幼，而立之，不為妄也。以言行嫁，宜匹敵，然妃之妹，雖至少而為娣，則可行也。

象曰：歸妹以娣，以恒也。跛能履，吉相承也。

疏：正義曰：以，恒也。者，妹而為娣，恒久之道也。吉相承也。者，行得其宜，是相承之吉也。

九二：眇能視，利幽人之貞。

疏：雖失其位，而居內處中，眇猶能視，足以保常也。在內履中，而能守其常，故利幽人之貞也。

疏：正義曰：九二不云歸妹者，既在歸妹之其位，不廢居內處中，以言歸妹，雖非正配，不失交合之道。猶如眇目之人，視雖不正，不廢能視耳。故曰眇能視也。利幽人之貞者，居內處中，能守其常，施之於人是處幽而不失其貞正也。故曰利幽人之貞也。

象曰：利幽人之貞，未變常也。

疏：正義曰：利幽人之貞，未變常也。者，貞位，嫌其變常，不貞也。能以履中，不偏，故云未變常也。

疏：正義曰：利幽人之貞，未變常也。者，貞位，嫌其變常，不貞也。能以履中，不偏，故云未變常也。

六三歸妹以須。反歸以娣。室主猶存而求進焉。進未

值時故有須也。不可以進故反歸待時以娣乃行也。

正義曰歸妹以須者六三在歸妹之時處下體之

疏上有欲求為室主之象而居不當位則是室主獨

存室主既存而欲求進為未值其時也未當其時則

宜有待故曰歸妹以須也。反歸以娣者既而有須不

可以進宜反歸待時以娣乃行故曰反歸以娣。

象曰歸妹以須未當也。正義曰未當也者未

九四歸妹愆期遲歸有時。夫以不正无應而適人也

必須彼道窮盡无所與交然後乃可以往故愆期遲

歸以待時也。正義曰九四居不得位又无其應以

疏斯適人必待彼道窮盡无所與交然

後乃可以往故曰愆期遲歸有時也。

象曰愆期之志有待而行也。正義曰嫁宜及時今乃

疏過期而遲歸者此嫁者

之志正欲有所待而後乃行也。

六五帝乙歸妹其君之袂不如其娣之袂良。月幾望言

歸妹之中獨處貴位故謂之帝乙歸妹也袂衣袖

所以為禮容者也其君之袂謂帝乙所寵也即五也

為帝乙所崇飾故謂之其君之袂也配在九二兌少

震長以長從少不若以少從長之為美也故曰不若

其娣之袂良也位在乎中以貴而行極陰之盛以斯

適配雖不若少往亦必合故日月發望吉也

至幾望吉。正義曰：帝乙歸妹者，六五居歸妹之中，

獨處貴位，是帝王之所嫁妹也。故曰：帝乙歸妹，其君

之袂，不如其娣之袂，良者。六五雖處貴位，卦是長陽

之卦，若以爻為人，即是婦人之道，故為帝乙之妹。既

居長卦，乃是長女之象，其君即五也。袂，衣袖也。所奉

飲，以為禮容。帝王嫁妹，為之崇飾，故曰：其君之袂也。

配在九二，兌少震長，以長從少者，可以從少。雖有其

君崇飾之袂，猶不若以少從長之為美。故曰：不如其

娣之袂，良也。月發望，吉者，陰而貴盛，如月之近望，以

斯適配，雖不如以少從長，然以貴而行，往必合志，故

得吉也。故曰：月發望，吉也。

象曰：帝乙歸妹，如其娣之袂，良也。其位在中，以貴行

也。象曰：至以貴行也。正義曰：帝乙歸妹，如其

娣之袂，良者，釋其六五，雖所居貴位，然長不如

也。少也，言不必少女而從於長男也。其位在中，以貴行

也者，釋月發望，吉也。既以長適少，非歸妹之美，而得

吉者，其位在五之中，以貴盛而行，所往必得合而獲吉也。

上六女承筐，无實。士刲羊无血，无攸利。羊謂三也。處

卦之窮，仰无所承，下又无應，為女而承命，則筐虛而

莫之與，為士而下命，則刲羊而无血。刲羊而无血，不

應所命也。進退莫與，故曰：无攸利也。上六至无攸

利。正義曰：女之為行，以上有承順為美，士之為功，以下有應命

為貴。上六處卦之窮，仰則无所承受，故為女承筐，則

虛而无實。又下无其應，下命則无應之者，故為士刲

羊，則乾而无血。故曰：女承筐，无實。士刲羊，无血，則進

退莫與，故无所利。

象曰上六无實承虛筐也

是承捧虛筐空无所有也

○

正義曰承虛筐者筐本盛幣以幣為實今之无實正

惟之類也天行天下又天應為文而承命則當盡而

上六无實承虛筐也

而承命則當盡而

惟之類也天行天下又天應為文而承命則當盡而

周易兼義下經豐傳卷第六

魏王弼注

唐孔穎達正義

三三 離下 震上

豐亨王假之

○ 正義曰豐亨者

序卦皆以大訓豐也然則豐者多大之名盈足之義

財多德大故謂之為豐德大則无所不容財多則无

所不濟无所擁礙謂之為亨故曰豐亨王假之者假

假之也王假之也勿憂宜日中 豐之為義闡弘微細通夫隱

滯者也為天下之主而令微隱者不亨憂未已也故

至豐亨乃得勿憂也。用夫豐亨不憂之德，宜處天中。以徧照者也。故曰宜日中也。

正義曰：勿無也。王能慮慮，故曰勿憂也。用夫豐亨無憂之德，然後可以復臨萬國，徧照四方。如日中之時，徧照天下，故曰宜日中。

彖曰：豐大也。音闡大之大也。疏曰：豐大也者，釋卦名

正是弘大之義也。音闡大之大也。○正義曰：闡者，弘廣之言，凡物之大，其有二種：一者自然之大，一

者由人之闡，弘使大豐之為義。既闡弘微細，則明以

動故豐。王假之尚大也。大者，王之所尚，故至之也。

正義曰：動故豐者，此就二體釋卦得名為豐之意。動而不明，未能光大，資明以動，乃能致豐。故曰明

以動故豐也。王假之尚大也者，豐大之道。勿憂宜日

中，宜照天下也。疏曰：以勿憂之德，故宜照天下也。正義

曰：日中之時，徧照天下，王无憂慮，德乃光被。同於日中之盛，故曰勿憂宜日中。宜照天下也。日中

則旻月盈則食，天地盈虛與時消息而況於人乎？况

於鬼神乎？豐之為用，困於旻食者也。施於未足，則

尚豐施於已盈，則方溢，不可以為常。故具陳消息之

道者也。疏曰：正義曰：此孔子因豐設戒，以上言王者以

衰自然常理，日中至盛，過中則旻月滿，則盈過盈則

食，天之寒暑往來，地之陵谷遷貿，盈則與時而息，虛則與時而消，天地日月尚不能久，况於人與鬼神而能長保其盈盛乎？勉令及時脩德，仍戒居存慮亡也。

此辭先陳天地後言人鬼神者欲以輕譬重亦先尊後卑也而日月先天地者承上宜日中之文遂言其後并陳天地作文之體也

象曰雷電皆至豐君子以折獄致刑

情理也。正義曰雷電皆至豐者雷者天之威動電

豐也君子以折獄致刑者君子法象天威而用刑罰

亦當文明以動折獄斷決也斷決獄訟須得虛實之

初九遇其配主雖旬无咎往有尚

四以陽適陽以明之動能相光大者也旬均也雖均

无咎往有尚也初四俱陽爻故曰均也

豐者文明以動尚乎光大者也初配在四俱是陽爻

以陽適陽以明之動能相光大者也故曰過其配主

也雖旬无咎往有尚者旬均也俱是陽爻謂之為均

非是陰陽相應嫌其有咎以其能相光大故雖均可

象曰雖旬无咎過旬災也

至災也。正義曰過旬災也者言勢若不均則相傾

奪所相傾奪則爭競乃與而相違背災咎至焉故曰

六二豐其蔀日中見斗往得疑疾有孚發若吉

豐其蔀光明之物也處明動之時不能自豐以光大之

德既處乎內而又以陰居陰所豐在蔀幽而无覩者

也故曰豐其部日中見斗也日中者明之盛也斗見者闇之極也處盛明而豐其部故曰日中見斗不能自發故往得疑疾然復中當位處闇不邪有孚者也若辭也有孚可以發其志不困於闇故獲吉也

豐其部至有孚發若吉正義曰豐其部者二以陰居陰又處於內幽闇无所覩見所豐在於覆蔽故曰居離卦之中如日正中則至極盛者也處日中盛明之時而斗星顯見是二之至闇使斗星見明者也處光大之世而為極闇之行譬日中而斗星見故曰日中見斗也二五俱陰二已見斗之闇不能自發以自求於五往則得見疑之疾故曰往得疑疾也然居中履正處闇不邪是有信者也有信以自發其志不困於闇故獲吉也故曰有孚發若吉也

象曰有孚發若信以發志也

疏正義曰信以發志者雖處幽闇而不為邪是有

信以發其豐大之志故得吉也

九三豐其沛日中見沫折其右肱无咎

注沛幡幔所以

禦盛光也沫微昧之明也應在上六志在乎陰雖愈乎以陰處陰亦未足以免於闇也所豐在沛日中則見沫之謂也施明則見沫而已施用則折其右肱故可以自守而已未足用也

疏正義曰豐其沛日中見

光也沫微昧之明也以九三應在上六志在乎陰雖愈於六二以陰處陰亦未見免於闇也是所以豐在沛日中見沫也處光大之時而豐沛見沫雖愈於豐沛見斗然施於大事終不可用假如折其右肱自守

而巳乃得无咎故
曰折其右肱无咎

象曰豐其沛不可大事也。明不足也。折其右肱終不可用也。雖

大之時可為大事而明不足故不可為大事也。折其右肱終不可用也。雖有左在不足用也。疏正義曰終不可用者凡用事在

可用也。

九四豐其沛日中見斗。遇其夷主吉。以陽居陰豐其

部也。得初以發夷主吉也。疏正義曰豐其部者九四故曰豐其部也。日中見斗遇其夷主吉者夷平也。四應在初而初是陽爻能相顯發而得其言故曰遇其夷主吉也。言四之與初交相為主者若賓主之義也。若據初適四則以四為主故曰遇其配主自四之初

則以初為主故曰遇其夷主也。二陽體敵兩主均平故初謂四為旬而四謂初為夷也。

象曰豐其沛位不當也。日中見斗幽不明也。遇其夷主

吉行也。疏正義曰位不當者止謂以陽居陰而位不當所以豐部而闇者也。幽不明也者日中

盛則反而見斗以譬當光大而居陰是應明而幽闇不明也。吉行也者處於陰位為闇已甚更應於陰无由獲吉猶與陽相遇故得吉行也。

六五來章有慶譽。言以陰之質來適尊陽之位能自

光大章顯其德獲慶譽也。疏正義曰六五處豐大之

陽之位能自光大章顯其德而獲慶善也。故曰來章有慶譽吉也。

象曰六五之吉有慶也。疏正義曰有慶也者言六五以柔處尊獲得其中故致慶譽

也

上六豐其屋，蔀其家，闕其戶，闐其無人，三歲不覿，凶。

屋藏蔭之物，以陰處極而最在外，不履於位，深自幽

隱，絕跡深藏者也。既豐其屋，又蔀其家，屋厚家覆，闔

之甚也。雖闕其戶，闐其無人，棄其所處，而自深藏也。

處於明動尚大之時，而深自幽隱，以高其行，大道既

濟，而猶不見，隱不為賢，更為反道，凶其宜也。三年豐

道之成，治道未濟，隱猶可也。既濟而隱，是以治為亂

者也。**疏**上六豐其屋，至不覿。正義曰：屋者藏蔭隱蔽之物也。上六以陰處陰極，以處外，不履於

位，是深自幽隱，絕跡深藏也。事同豐厚於屋者也。既

豐厚其屋，而又覆蔀其家，屋厚家闔，蔽蔀之甚也。雖

闕視其戶，而闐寂無人，棄其所處，而自深藏也。處於

豐大之世，隱不為賢，治道未濟，隱猶可也。三年豐道

已成，而猶不見，所以為凶，故曰豐其屋，蔀其家，闕其戶，闐其無人，三歲不覿，凶。

象曰：豐其屋，天際翔也。**註**：翳光最甚者也。**疏**：正義曰：天

際，言隱翳之深也。闕其戶，闐其無人，自藏也。**註**：可以

出而不出，自藏之謂也。非有為而藏，不出戶庭，失時

致凶，况自藏乎，凶其宜也。**疏**：正義曰：自藏也者，言非

三三 艮下 離上

易經卷之六 豐卦 上六 豐其屋 蔀其家 闕其戶 闐其無人 三歲不覿 凶

旅小亨旅貞吉。不足全夫貞吉之道。唯足以為旅之

貞吉。故特重曰旅貞吉也。正義曰：旅者客寄之名。寄他方謂之為旅。既為羈旅。苟求僅存。雖得自通。非甚光大。故旅之為義。小亨而已。故曰旅小亨。羈旅而獲小亨。是旅之王。故曰旅貞吉也。

彖曰：旅小亨。柔得中乎外。而順乎剛。止而麗乎明。是以小亨旅貞吉也。夫物失其主則散。柔乘於剛則乖。既乖且散。物皆羈旅。何由得小亨而貞吉乎。夫陽為物長。而陰皆順陽。唯六五乘剛。而復得中乎外。以承于上。陰各順陽。不為乖逆。止而麗明。動不履妄。雖不

及剛得尊位。恢弘大通。是以小亨。今附旅者。不失其正。得其所安也。彖曰：至貞吉也。正義曰：旅小亨。剛止而麗乎明。是以小亨。旅貞吉者。此就六五及二體。釋旅得亨貞之義。柔處於外。弱而為客之象。若所託不得其主。得主而不能順從。則乖逆而離散。何由得自通而貞吉乎。今柔雖處外。而得中順陽。則是得其所託。而順從於主。又止而麗明。動不履妄。旅之時。故能於寄旅之時。得通而正。不失所安也。旅之時。義大矣哉。旅者大散。物皆失其所居之時也。咸失其居。物願所附。豈非知者有為之時。正義曰：此歎物皆失其所居。若能與物為附。使旅者獲安。非小才可濟。惟大智能然。故曰旅之時。義大矣哉。象曰：山上有火。旅。君子以明慎用刑。而不留獄。止以

象曰：山上有火。旅。君子以明慎用刑。而不留獄。止以

象曰：山上有火。旅。君子以明慎用刑。而不留獄。止以

明之刑戮詳也。

疏

正義曰：火在山上，逐草而行，勢不

離明，故君子象此，以靜止明。

初六旅瑣瑣，斯其所取災。

疏

最處下極，寄旅不得所安。

而為斯賤之役，所取致災，志窮且困。

疏

正義曰：旅瑣

災者，瑣瑣者，細小卑賤之貌也。初六當旅之時，最處

下極，是寄旅不得所安，而為斯卑賤之役，然則為斯

象曰：旅瑣瑣，志窮災也。

疏

正義曰：志窮災，志意

六二旅即次，懷其資，得童僕貞。

疏

次者，可以安行旅之

地也。懷來也，得位居中，體柔奉上，以此寄旅，必獲次

舍懷來資貨，得童僕之所正也。旅不可以處盛，故其

美盡於童僕之正也。過斯以往，則見害矣。童僕之正

義足而已。

疏

正義曰：旅即次，懷其資，得童僕貞者，得

主君所安，故得次舍。懷來資貨，又得童僕之正。

象曰：得童僕貞，終无尤也。

疏

正義曰：終无尤者，旅不可

惟正於童僕，則終保无咎也。

九三旅焚其次，喪其童僕貞，厲。

疏

居下體之上，與二相

得以寄旅之身，而為施下之道，與萌侵權主之所疑

也。故次焚僕喪而身危也。

疏

九三旅焚其次，至貞厲

其童僕貞厲者九三居下體之上下據於二上无其
應與二相得是欲自尊而惠施於下也。以羈旅之身
而為惠下之道是與萌侵推為主君之所疑也。為君
主所疑則被然而見害故焚其次舍喪其童僕之正
而身危也。○**四**與萌至所疑也。○正義曰與萌侵推
者言與得政事之萌漸侵奪主君之推勢若齊之田
氏故為主所疑也。

象曰旅焚其次亦以傷矣。以旅與下其義喪也。**四**正義曰亦

以傷矣者言失其所安亦可悲傷也。其義喪者言以旅與下理是喪亡也。

九四旅于處得其資斧我心不快。**四**斧所以斫除荆棘

以安其舍者也。雖處上體之下不先於物然而不得其位不獲平坦之地客于所處不得其次而得其資

斧之地故其心不快也。**四**正義曰旅于處得其資斧

之下不同九三之自尊然不得其位猶寄旅之人求其次舍不獲平坦之所而得用斧之地言用斧除荆棘然後乃處故曰旅于處得其資斧也。求安處而得資斧之地所以其心不快也。

象曰旅于處未得位也。得其資斧心未快也。


六五射雉一矢亡終以譽命。**四**射雉以一矢而復亡之


明雖有雉終不可得矣。寄旅而進雖處于文明之中居于貴位此位終不可有也。以其能知禍福之萌不安其處以乘其下而上承於上故終以譽而見命也。

四六五射雉至以譽命。○正義曰射雉一矢亡終以譽命者羈旅不可以處盛位六五以羈旅之身進


居貴位其位終不可深譬之射雉惟有一矢射之而復亡失其矢其雉終不可得故曰射雉一矢亡也然處文明之內能照禍福之幾不乘下以侵權而承上以自保故得終以美譽而見爵命故曰終以譽命也

象曰終以譽命上逮也  正義曰上逮者逮及也以能承及於上故得終以譽命也

上九鳥焚其巢旅人先笑後號咷喪牛于易凶  居高

危而以為宅巢之謂也客旅得上位故先笑也以旅而處于上極眾之所嫉也以不親之身而當嫉害之地必凶之道也故曰後號咷牛者據穡之資以旅處上眾所同嫉故喪牛于易不仕於難物莫之與危而不扶喪牛于易終莫之聞莫之聞則傷之者至矣 

正義曰鳥焚其巢旅人先笑後號咷喪牛于易凶者最居於上如鳥之巢以旅處上必見傾奪如鳥巢之被焚故曰鳥焚其巢也客得上位所以先笑凶害必至故後號咷眾所同嫉喪其嫁穡之資理在不難故曰喪牛于易物莫之與則傷之者至矣故曰凶也

象曰以旅在上其義焚也喪牛于易終莫之聞也  正義

曰終莫之聞也者眾所同嫉危而不扶至于喪牛于易終無以一言告之使聞而悟也

三三 巽上 巽下

巽小亨  全以巽為德是以小亨也上下皆巽不違其

令命乃行也故申命行事之時上下不可以不巽也

疏 正義曰巽者卑順之名說卦云巽入也蓋以巽是象風之卦風行無所不入故以入為訓若施之於

人事能自卑巽者亦無所不容然巽之為義以卑順為體以容入為用故受巽名矣上下皆巽不為違逆君唱臣和教令乃行故於重巽之卦以明申命之理雖上下皆巽命令可行然全用卑巽則所通非大故曰小利有攸往

利有攸往利見大人巽悌以行物无距也

无違距故曰利見大人大人用之道愈隆

象曰重巽以申命

正義曰此卦以卑巽為名以申命為義故就二體上下皆巽以明可以申命也上巽能接於下下巽能奉

於上上下下皆巽命乃得剛巽乎中正而志行

而能用巽處乎中正物所與也

下皆巽若命不可從則物所不與也故又因二五之爻剛而能巽不失其中所以志意得行申其命令也

柔皆順乎剛

皆順乎剛者剛雖巽為中正柔若不順乎剛何所申其命乎故又就初四各處卦下柔皆順剛无有違逆

所以教命得申成小亨以下之義也

得小亨正義曰柔皆順剛之意不專釋小亨二字而注入以結之則柔皆順剛之意

獨言明无違逆故得小亨者褚氏云夫獻可替否其道乃弘柔皆順剛非大通之道所以文王係小亨之辭孔子致皆順之釋案王注上下卦之體皆以巽言之柔不違剛正是巽義故

知皆順之言通釋諸辭也是以小亨利有攸往利見

大人

象曰隨風巽君子以申命行事

正義曰隨風巽者兩風相隨故曰隨風

既相隨物无不順故曰隨風巽君子以申命行事者
風之隨至非是令初故君子訓之以申命行事也

初六進退利武人之貞處令之初未能服令者也故

進退也成命齊邪莫善武人故利武人之貞以整之

疏正義曰初六處令之初法未宣著體於柔巽不能
自決心懷進退未能從令者也成命齊邪莫善武

武既未能從令則宜用武人之正以
整齊之故曰進退利武人之貞也

象曰進退志疑也巽順之志進退疑懼**疏**正義曰志

之則未明其令欲不從則懼罪
及已志意懷疑所以進退也

疏正義曰志治也者武非行令所宜而言利武人者
志在使人從治故曰利武人其猶蒙卦初六象曰

利用刑人以正法也

九二巽在牀下用史巫紛若吉无咎處巽之中既在

下位而復以陽居陰卑巽之甚故曰巽在牀下也卑

甚失正則入于咎過矣能以居中而施至卑於神祇

而不用之於威勢則乃至於紛若之吉而亡其過矣

故曰用史巫紛若吉无咎也**疏**正義曰巽在牀下者

以陽居陰卑巽之甚故曰巽在牀下用史巫紛若吉

无咎者史謂祝史巫謂巫覡並是接事鬼神之人也

紛若者盛多之貌卑甚失正則入於過咎人有威勢

易為行恭神道无形多生怠慢若能居中之德行

象曰紛若之吉得中也祇是行得其中者用卑巽於神

之吉也

九三頻巽吝 註 頻頻蹙不樂而窮不得已之謂也以其

剛正而為四所乘志窮而巽是以吝也 疏 正義曰頻

者頻蹙憂戚之容也九三體剛居正為四所乘是志

意窮屈不得申遂也既處巽時只得受其屈辱也頻

象曰頻巽之吝志窮也 疏 正義曰志窮者志意

六四悔亡田獲三品 註 乘剛悔也然得位承五卑得所

奉雖以柔御剛而依尊履正以斯行命必能獲強暴

遠不仁者也獲而有元莫善三品故曰悔亡田獲三

品一曰乾豆二曰賓客三曰克君之庖 疏 正義曰

品者六四有乘剛之悔然得位承尊得其所奉雖以

柔乘剛而依尊履正以斯行命必能有功取譬田獵

能獲而有益莫善三品所以得悔亡故曰悔亡田獲

象曰田獲三品有功也 疏 正義曰有功者田獵有

九五貞吉悔亡无不利无初有終先庚三日後庚三日

言 註 以陽居陽損於謙巽然秉乎中正以宣其令物

莫之違故曰貞吉悔亡无不利也化不以漸卒以剛

直用加於物故初皆不說也終於中正邪道以消故

有終也。甲命令謂之庚。夫以正齊物不可卒也。民迷固又直不可肆也。故先申三日，令著之後復申三日。

然後誅而元咎怨矣。甲庚皆申命之謂也。**疏**正義曰：陽居陽，違於謙巽，是悔也。然執乎中正，以宣其令，物莫之遠，是由貞正獲吉，故得悔亡而無不利。故曰貞

言悔亡，無不利也。無初有終者，若卒用剛直化，不以漸物皆不說，故曰無初也。終於中正，物服其化，故曰

有終也。先庚三日，後庚三日，吉者，申命令謂之庚。民迷固又，申不可卒，故先申之三日，令著之後復申之

三日，然後誅之。民服其罪，無怨而獲吉矣。故曰先庚三日，後庚三日，吉也。

象曰：九五之吉，位正中也。**疏**正義曰：位正中者，若不以

齊物，物之不齊，無由致吉。致吉是由九居五位，故舉爻位言之。

是齊物物之不齊，無由致吉。致吉是由九居五位，故舉爻位言之。

上九巽在牀下，喪其資斧，貞凶。**疏**處巽之極，極巽過甚，故曰巽在牀下也。斧所以斷者也。過巽失正，喪所以

斷，故曰喪其資斧，貞凶也。**疏**正義曰：巽在牀下者，上

故曰巽在牀下，喪其資斧者，斧能斬矣，以喻威斷也。巽過則不能行，威命之不行，是喪其所用之斧，故

曰喪其資斧也。貞凶者，失其威斷，是正之凶，故曰貞凶也。

象曰：巽在牀下，上窮也。喪其資斧，正乎凶也。**疏**正義曰：處上窮巽，故過在牀下也。正乎凶者，

正理須當威斷而喪之，是正乎凶也。

三三兌兌上兌下

兌亨利貞。**疏**正義曰：兌說也。說卦曰：說萬物者莫說乎

兌。亨利貞，說以兌為名，澤以潤

澤，以兌為名，澤以潤

生萬物所以萬物皆說施於人事猶人君以恩惠養
民民無不說也惠施民說所以為亨以說說物恐陷
正故曰兌亨利貞

象曰兌說也剛中而柔外說以利貞

剛而違說則暴剛中而柔外所以說以利貞也剛中

故利貞柔外故說亨

統二五以剛居中上六六三以柔處外釋兌亨利貞

之義也外雖柔說而內德剛正則不畏邪諂內雖剛

正而外柔則不憂侵暴只為剛中是以順乎天

而應乎人

為剛德而有柔克是剛而不失其說也今說以利貞

是上順乎天也人心說於惠澤能以惠澤說人是下

應乎人也說以先民民忘其勞說以犯難民忘其死說之

大民勸矣哉

說豫撫民然後使之從事則民皆竭力忘其從事之

勞故曰說以先民民忘其死

者先以說豫勞民然後使之犯難則民皆授命忘其

犯難之死故曰說以犯難民忘其死

致如此豈非說義之大能使人忘其死也施說於人所

勉矣哉故曰說之大民勸矣哉

象曰麗澤兌君子以朋友講習

莫盛於此

講習者同門曰朋同志曰友朋友聚居講習道義相

初九和兌吉

易

十五

麗澤

謂也。說不在諂，履斯而行，未見有疑之者，吉其宜矣。

䷗正義曰：初九居兌之初，應不在一無所私說說之，和也。說物以和，何往不吉？故曰：和兌吉也。

象曰：和兌之吉，行未疑也。**䷗**正義曰：行未疑者，說不為諂，履斯而行，未見疑之者，也。所以得吉也。

也。所以得吉也。

九二：孚兌吉，悔亡。**䷗**說不失中，有孚者也。失位而說，孚

吉，乃悔亡也。**䷗**正義曰：九二說不失中，有信者也。說

履失其位，有信而吉，乃得亡悔。故曰：孚兌吉，悔亡也。

象曰：孚兌之吉，信志也。**䷗**其志信也。**䷗**正義曰：信志也

是其志信也。

六三：來兌凶。**䷗**以陰柔之質，履非其位，來求說者也。非

正而求說，邪佞者也。**䷗**正義曰：三為陽位，陰來居之，

不正來說，佞邪之道。故曰：來兌凶也。

象曰：來兌之凶，位不當也。**䷗**正義曰：位不當者，由

九四：商兌未寧，介疾有喜。**䷗**商，商量。裁制之謂也。介，隔

也。三為佞說，將近至尊，故四以剛德裁而隔之。匡內

制外，是以未寧也。處於幾近，閑邪介疾，宜其有喜也。

䷗正義曰：商兌未寧者，商商量裁制之謂也。夫佞邪

之人，國之疾也。三為佞說，將近至尊，故四以剛德

裁而隔之，使三不得進匡內制外，未寧處。故曰：商兌未寧，居近至尊，防邪隔疾，宜其有喜。故曰：介疾有

喜

象曰九四之喜有慶也

疏

正義曰有慶者四能匡內制外介疾除邪此之為喜乃為

至尊所善天下蒙賴故言有慶也

九五孚于剝有厲

疏

比於上六而與相得處尊正之位

不說信乎陽而說信乎陰孚于剝之義也剝之為義

小人道長之謂

疏

正義曰剝者小人道長消君子之

之位下无其應比於上六與之相得是說信於小人故曰孚于剝信而成剝危之道也故曰有厲

象曰孚于剝位正當也

注

以正當之位信於小人而疏

君子故曰位正當也

疏

正義曰位正當者以正當之位宜在君子而信小人故以

當位責之也

上六引兌

注

以夫陰質最處說後靜退者也故必見引

然後乃說也

疏

正義曰上六以陰柔之質最在兌後

他人見引然後乃說故曰引兌也

象曰上六引兌未光也

疏

正義曰未光也者雖免躁求

无吉文以其道未光故也

巽

坎

渙亨主假有廟利涉大川利貞

疏

正義曰渙亨者渙卦

散之故受之以渙然則渙者散釋之名雜卦曰渙離也此又渙是離散之號也蓋渙之為義小人遭難離

散奔進而逃避也。大德之人能於此時建功立德，散
難釋險，故謂之為渙。能釋險難，所以為亨。故曰：渙，亨。
王假有廟者，王能渙難而亨，可以至於建立宗廟。故
曰：王假有廟也。利涉大川者，德洽神人，可濟大難。故
曰：利涉大川。利貞者，大難既散，
宜以正道而柔集之，故曰：利貞。

彖曰：渙，亨。剛來而不窮，柔得位乎外而上同。二以剛

來居內而不窮於險，四以柔得位乎外而與上同。內
剛而无險，困之難。外順而无違，逆之乖。是以亨利涉
大川，利貞也。凡剛得暢而无忌，回之累。柔履正而同
志乎剛，則皆亨利涉大川，利貞也。
而亨者，疊繼爻，畧舉各德也。剛來而不窮，柔得位乎外
而上同者，此就九二剛德居險，六四得位從上，釋所

以能散釋險難而致亨通，乃至利涉大川，利貞等也。
二以剛德來居險中而不窮於險，四以柔順得位於
外而上同，五同內剛无險，困之難。外柔无違，逆之乖。
所以得散釋險難而通亨，建立宗廟而榮享，利涉大
川而克濟，利以正道而鳩民也。○
貞也。○正義曰：凡剛得暢而无忌，回之累者，此還言
九二居險不窮，是剛得暢遂剛既得暢，无復畏忌，回
邪之累也。柔履正而同志乎剛者，此還言六四得位
履正，同志乎五也。剛德不暢，柔不同剛，何由得亨通
而濟難，利貞而不邪乎？故言則皆亨利涉大川，利貞
也。注於此言皆者，凡有二意：一則彖雖疊渙，亨二字
即以剛來而不窮，柔得位乎外而上同，釋之。下別言
王假有廟，王乃在中，利涉大川，乘木有功，恐剛來之
言，惟釋亨德，不通在下二則先儒有以剛來不窮，釋
之。明德柔得位乎外，釋利貞，故言皆以通。王假有廟，王
乃在中也。○王乃在乎渙然之中，故至有廟也。○
乃在中也。○王乃在乎渙然之中，故至有廟也。○

曰此重明渙時可以有廟之義險難未夷利涉大川

方勞經畧今在渙然之中故至於有廟也利涉大川

乘木有功也乘木即涉難也木者專所以涉川也

涉難而常用渙道必有功也利涉至有功也。正義曰重明用渙可以

濟難之事乘木涉川必不沉溺以渙濟難必有成功故曰乘木有功也。乘木至有功也。正義曰先

儒皆以此卦坎下巽上以爲乘木水上涉川之象故

言乘木有功王不用象直取况喻之義故言此以序

也之

象曰風行水上渙先王以享于帝立廟正義曰風行

行水上激動波濤散釋之象故曰風行水上渙先王

以享于帝立廟者先王以渙然無難之時享于上帝

以告太平建立宗廟以祭祖考

故曰先王以享于帝立廟也

初六用拯馬壯吉渙散也處散之初乖散未甚故可

以遊行得其志而違於難也不在危劇而後乃兆竄

故曰用拯馬壯吉正義曰初六處散之初乖散未

也故曰用拯馬壯吉

象曰初六之吉順也觀難而行不與險爭故曰順也

疏正義曰觀難而行不與險爭故曰順也

九二渙奔其机悔亡机承物者也謂初也二俱无應

與初相得而初得散道離散而奔得其所安故悔亡

也正義曰渙奔其机者机承物者也初承於二謂

初為机二俱无應與初相得而初得遠難之道

今二散奔歸初故曰渙奔其机也悔亡者初
得散道而二往歸之得其所安故悔亡也
象曰渙奔其机得願也
也

六三渙其躬无悔
渙之為義內險而外安者也散躬

志外不固所守與剛合志故得无悔也
正義曰渙

者渙之為義內險外安六三內不比二而外應上
是不固所守能散其躬故得无悔故曰渙其躬无悔

象曰渙其躬志在外也
以正義曰志在外者釋六三所

內而應在上九
是志意在外也

六四渙其群元吉渙有丘匪夷所思
踰乎險難得位

體巽與五合志內掌機密外宣化命者也故能散群

之險以光其道然處於卑順不可自專而為散之任

猶有立虛匪夷之慮雖得元吉所思不可忘也
正義

曰渙其群者六四出在坎上已踰於險得位體巽與

五合志內掌機密外宣化命者也故能為群物散其險

害故曰渙其群也元吉渙有立匪夷所思者能散群

險則有大功故曰元吉然處上體之下不可自專而

得位承尊憂責復重雖獲元吉猶宜於散難之中有

象曰渙其群元吉光大也
險而獲元吉是其道光也

九五渙汗其大號渙王居无咎
處尊履正居巽之中

散汗大號以盪險阨者也為渙之主唯王居之乃得

无咎也。○正義曰渙汗其大號者人遇險阨驚怖而

勞則汗從體出故以汗喻險阨也九五處

尊履正在號令之中能行號令以散險阨者也故曰

渙汗其大號也渙王居无咎者為渙之主名位不可

假人惟王居之乃得无

咎故曰渙王居无咎

象曰王居无咎正位也。○正義曰

正位不可以假人

正義曰

正位者

釋王居无咎之義以九五

是王之正位若非王居之則有咎矣

上九渙其血去逖出无咎。○逖遠也最遠於害不近侵

克散其憂傷遠出者也散患於遠害之地誰將咎之

哉

○正義曰渙其血去逖出者血傷也逖遠也上九

○處於卦上最遠於險不近侵害是能散其憂傷

去而逃出者也故曰渙其血去逖出也无咎

象曰渙其血遠害也。○正義曰遠害者釋渙其血

也是居遠害之地故也

三三兌下坎上

節亨苦節不可貞。○正義曰節卦名也

彖曰節以制度

名節止之義制事有節其道乃亨故曰節亨節須得

中為節過苦傷於刻薄物所不堪不可復正故曰苦

彖曰節亨剛柔分而剛得中。○坎陽而兌陰也陽上而

陰下剛柔分也剛柔分而不亂剛得中而為制主節

之義也節之大者莫若剛柔分男女別也

○正義曰

此就上

下二體及二五剛中釋所以為節得亨之義也坎剛居上兌柔處下是剛柔分也剛柔分男女別節之大義也二五以剛居中為制之主所以得節節不苦節違中所以得亨故曰節亨剛柔分而剛得中也

不可貞其道窮也 註為節過苦則物所不能堪也物不能堪則不可復正也

困窮故曰苦節不說以行險當位以節中正以通

然後及亨也無說而行險過中而為節則道窮也

正義曰上言苦節不可貞其道窮者正由為節不中則物所不說不可復正其道困窮故更就二體及四

五當位重釋行節得亨之義以明苦節之窮也行險以說則為節得中當位以節則可以為正良由中而

能正所以得通故曰中正天地節而四時成節以制

以通此其所以為亨也

度不傷財不害民 正義曰天地節而四時成者此以氣序為節使寒暑往來各以其序則四時功成之也王者以制度為節使用之有道役之有時則不傷財不害民也

象曰澤上有水節君子以制數度議德行 正義曰澤者水在澤中乃得其節故曰澤上有水節也君子以制數度議德行數度謂尊卑禮命之多少德行謂人才堪任之優劣君子象節以制其禮數等差皆使有度議人之德行任用皆使得宜

初九不出戶庭无咎 為節之初將整離散而立制度者也故明於通塞慮於險偽不出戶庭慎密不失然後事濟而无咎也

初九至无咎。正義曰初九處節之初將立制度宜其慎密不

出戶庭若不慎而泄則民情姦險應之以偽故慎密
不出然後事濟而无咎故曰不出戶庭无咎。○
整離散而立制度者也。正義曰序卦云物不可以
終離故受之以節此卦承渙之後初九居節之初故
曰將整離散而立法度也。

象曰不出戶庭知通塞也。

疏正義曰知通塞者識時通塞所以不出也。

九二不出門庭凶。

疏初已造之至二宜宣其制矣而故

匿之失時之極則遂廢矣故不出門庭則凶也。

疏正義

曰初已制法至二宜宣若猶匿之則失時之極可施
之事則遂廢矣不出門庭所以致凶故曰不出門庭
凶。

象曰不出門庭凶失時極也。

疏正義曰失時極者極中
也應出不出失時之中

所以為凶

六三不節若則嗟若无咎。

疏若辭也以陰處陽以柔乘
剛違節之道以至哀嗟自己所致无所怨咎故曰无

咎也。正義曰節者制度之卦處節之時位不可失
道禍將及已以至哀嗟故曰不節若則
嗟若也禍自己致无所怨咎故曰无咎。

象曰不節之嗟又誰咎也。

疏正義曰又誰咎者由已不
節自致禍災又欲怨咎誰
乎。

六四安節亨。

疏得位而順不改其節而能亨者也承上
以斯得其道也。

正義曰六四得位而上順於五是
得節之道但能安行此節而不改

六四安節亨。

疏得位而順不改其節而能亨者也承上
以斯得其道也。

正義曰六四得位而上順於五是
得節之道但能安行此節而不改

變則何往不通故曰安節亨明六三以失位乘剛則失節而招咎六四以得位承陽故安節而致亨

象曰安節之亨承上道也

疏正義曰承上道者以能承於上故不失其道也

九五甘節吉往有尚

註當位居中為節之主不失其中

不傷財不害民之謂也為節之不苦非苛而何術斯

以往往有尚也

疏正義曰甘者不苦之名也九五居

之主則當豕曰節以制度不傷財不害民之謂也為

節而无傷害則是不苦而甘所以得吉故曰甘節吉

象曰甘節之吉居位中也

疏正義曰居位中者以居尊

也

上六苦節貞凶悔亡

註過節之中以至亢極苦節者也

以斯施人物所不堪正之凶也以斯脩身行在無妄

故得悔亡

疏正義曰上六處節之極過節之中節不

物所不堪不可復正正之凶也故曰貞凶若以苦節

得人則是正道之凶若以苦節脩身則儉約無妄可

象曰苦節貞凶其道窮也

三三

兌下巽上

中孚豚魚吉利涉大川利貞

疏正義曰中孚卦名也信發於中

謂之中孚魚者蟲之幽隱豚者獸之微賤人主內有誠信則雖微隱之物信皆及矣莫不得所而獲吉故

曰豚魚吉也。利涉大川，利貞者，微隱獲吉，顯者可知。既有誠信，光破萬物，萬物得宜，以斯涉難，何往不通。故曰利涉大川，信而不正，凶邪之道，故利在貞也。

彖曰：中孚，柔在内而剛得中，說而巽乎。有上四德，然

後乃孚。正義曰：此就三四陰柔，并在兩體之內，二

以巽釋此卦名，為中孚之義也。柔内剛中，各當其所，說而以巽，爭不作，所以信發於内，謂之中孚。故曰

柔在内而剛得中，說而巽乎也。乃化邦也。信立而後，邦乃化也。柔

在内而剛得中，各當其所也。剛得中，則直而正。柔在

内，則靜而順。說而以巽，則爭不作。如此，則物无巧

競，敦實之行著，而篤信發乎其中矣。發於内，則和

國化於外，故豚魚吉。信及豚魚也。魚者，蟲之隱者，

也。豚者，獸之微賤者也。爭競之道，不與中信之德淳

著，則雖微隱之物，信皆及之。由信及豚魚，故也。

利涉大川，乘木舟虛也。乘木於用舟之虛，則終已

无溺也。用中孚以涉難，若乘木舟虛也。此涉川所

以得利，以中信而濟難。中孚以利貞，乃應乎天也。

若乘虛舟以涉川也。正義曰：釋中孚所以利貞者，天德剛正

盛之至也。而氣序不差，是正而信也。今信不失，正

象曰：澤上有風，中孚。君子以議獄緩死。信發於中，雖

過可亮疏正義曰澤上有風中孚者風行澤上无所

有風中孚君子以議獄緩死者中信之世必非故犯

過失為事情在可恕故君子以議其過失之獄緩捨

刑也當死之

初九虞吉有它不燕虞猶專也為信之始而應在四

得乎專吉者也志未能變繫心於一故有它不燕也

疏正義曰虞猶專也燕安也初為信始應在于四得

其專一之吉故曰虞吉既係心於一故更有它求

不能與之共相燕安也故曰有它不燕也

象曰初九虞吉志未變也疏正義曰志未變者所以得

更親於它也

九二鳴鶴在陰其子和之我有好爵吾與爾靡之

內而居重陰之下而履不失中不徇於外任其真者

也立誠篤至雖在闇昧物亦應焉故曰鳴鶴在陰其

子和之也不私權利唯德是與誠之至也故曰我有

好爵與物散之疏正義曰鳴鶴在陰其子和之者九

之下而履不失中是不徇於外自任其真者也處於

幽昧而行不失信則聲聞于外為同類之所應焉如

鶴之鳴於幽遠則為其子和故曰鳴鶴在陰其子和之也我有好爵吾與爾靡之又无偏應

象曰其子和之中心願也疏正義曰中心願者誠信之

賢者分散而共之故曰我有好爵吾與爾靡之

象曰其子和之中心願也疏正義曰中心願者誠信之

而應之是
中心願也

六三得敵或鼓或罷或泣或歌
三居少陰之上四居

長陰之下對而不相比敵之謂也以陰居陽欲進者

也欲進而閉敵故或鼓也四履正而承五非已所克

故或罷也不勝而退懼見侵陵故或泣也四履乎順

不與物校退而不見害故或歌也不量其力進退无

恒憊可知也
疏正義曰六三與四俱是陰爻相與為

各自有應對而不相比敵之謂也故曰得敵欲進礙

四恐其害已故或鼓而攻之而四履正承尊非已所

憂悲也四履于順不見害故或歌而歡

樂也故曰或鼓或
罷或泣或歌也

象曰或鼓或罷位不當也
疏正義曰位不當者所以或

不常其位
妄進故也

六四月幾望馬匹亡无咎
註居中孚之時處巽之始應

說之初居正履順以承於五內毗元首外宣德化者

也克乎陰德之盛故曰月幾望馬匹亡者棄群類也

若夫居盛德之位而與物校其競爭則失其所盛矣

故曰絕類而上履正承尊不與三爭乃得无咎也
疏

正義曰月幾望者六四居中孚之時處巽德說得位
履順上承於五內毗元首外宣德化克乎陰德之盛

易經卷之六
巽卦

如月之近望故曰月幾望也馬匹亡无咎者三與已敵進來攻己已若與三校戰則失其所盛故棄三之類如馬之亡匹上承其五不與三爭乃得无咎故曰馬匹亡无咎也

象曰馬匹亡絕類上也。類謂三俱陰爻故曰類也。

正義曰絕類上者絕三之類不與三爭而上承於五也

九五有孚攬如无咎。攬如者繫其信之辭也處中誠

以相交之時居尊位以為群物之主信何可舍故有

孚攬如乃得无咎也。正義曰有孚攬如无咎者攬

在信時處於尊位為群物之主恒須以中誠交物孚

信何可暫舍故曰有孚攬如繫信不絕乃得无咎故曰有孚攬如无咎也

象曰有孚攬如位正當也。正義曰位正當者以其正

无咎若真以陽得正位而无有繫信則招有咎之嫌也

上九翰音登于夫貞凶。翰高飛也飛音者音飛而實

不從之謂也居卦之上處信之終信終則衰忠篤內

喪華美外揚故曰翰音登于天也翰音登天正亦滅

矣。正義曰翰高飛也飛音者音飛而實不從之謂也上九處信之終信終則衰也信衰則詐起而

忠篤內喪華美外揚若鳥於翰音登于天虛聲遠聞也故曰翰音登于天虛聲無實正之凶也故曰貞凶

象曰翰音登于天何可長也。正義曰何可長也者

三三震上

小過亨。利貞。可小事。不可大事。飛鳥遺之音。不宜上。宜

下。大吉。註飛鳥遺其音聲哀以求處上愈无所適下

則得安愈上則愈窮莫若飛鳥也。疏。小過亨至大吉

亨者小過卦名也。王於大過卦下注云音相過之過

恐人作罪過之義故以音之然則小過之義亦與彼

同也。過之小事謂之小過即行過乎恭喪過乎哀之

例是也。褚氏云謂小人之行小有過差君子為過厚

之行以矯之也。如晏子狐裘之比也。此因小人有過

差故君子為過厚之行非即以過差釋卦名。彖曰小

過小者過而亨言因過得亨明非罪過故王於大過

音之明雖義兼罪過得名上在君子為過行也。而周

氏等不悟此理。兼以罪過釋卦名失之遠矣。過為小

事道乃可通。故曰小過亨也。利貞者矯世勵俗利在

歸正。故曰利貞也。可小事不可大事者時也。小有過

差。惟可矯以小事不可正以大事。故曰可小事不可

彖曰小過小者過而亨也。註小者謂凡諸小事也。過於

小事而通者也。疏正義曰此釋小過之名也。并明小

過順時矯俗雖過而通。故曰小者過而亨也。過以利貞與時行也。註過而

得以利貞應時宜也。施過於恭儉利貞者也。疏曰正義

大事也。飛鳥遺之音不宜上宜下大吉者。借喻以明

過厚之行有吉有凶。飛鳥遺其音聲哀以求處過上

則愈无所適。過下則不失其安。以譬君子處過差之

時為過厚之行順而立之則吉。逆而忤鱗則凶。故曰

飛鳥遺之音不宜上宜下大吉。順則執卑守下。逆則

犯君陵上。故以臣之逆順類鳥之上下也。疏。飛鳥

至求處。正義曰飛鳥遺其音聲哀以求處者遺失

其鳴也。哀故知其鳴也。遺音即哀聲也。

遺音即哀聲也。

遺音即哀聲也。

釋利貞之德由為過行而得利貞然矯枉
過正應時所宜不可常也故曰與時行也柔得中是

以小事吉也剛失位而不中是以不可大事也

大事者必在剛也柔而浸大剥之道也

五以柔居中九四失位不中九三得位不中釋可小

事不可大事之義柔順之人惟能行小事柔而得中

是行小中時故曰小事吉也剛健之人乃能行大有

事失位不中是行大不中時故曰不可大事也

飛鳥之象焉不宜上宜下即飛鳥之象

下大吉上逆而下順也

順也施過於不順凶莫大焉施過於順過更變而為

吉也

象曰山上有雷小過君子以行過乎恭喪過乎哀用過

乎儉

初六飛鳥以凶

逆无所錯足飛鳥之凶也

象曰飛鳥以凶不可如何也

錯足故曰飛鳥以凶也

而之逆同於飛鳥无所

象曰飛鳥以凶不可如何也

取凶咎欲

如何乎

六二過其祖遇其妣不及其君遇其臣无咎

之謂之遇在小過而當位過而得之之謂也祖始也

謂初也妣者居內履中而正者也過初而履二位故

曰過其祖而遇其妣過而不至於替盡於臣位而已

故曰不及其君遇其臣无咎

當位是過而得之也祖始也謂初也妣者母之稱六

二居內履中而正故謂之妣已過於初故曰過其祖

象曰不及其君臣不可過也

九三弗過防之從或戕之凶

令小者得過也居下體之上以陽當位而不能先過

防之至今小者或過而復應而從焉其從之也則戕

之凶至矣故曰弗過防之從或戕之凶也

之者小過之世大者不能立德故令小者得過九三

居下體之上以陽當位不能先過為防至令小者或

過上六小人最居高顯而復應而從焉其從之也則

有殘害之凶至矣故曰弗過防之從或戕之凶者春

秋傳曰在內曰戕在外曰戕然則戕者皆殺害之謂

象曰從或戕之凶如何也

不可如何也

九四无咎弗過遇之往厲必戒勿用求貞。雖體陽爻

而不居其位不為責主故得无咎也。失位在下不能

過者也以其不能過故得合於免咎之宜故曰弗過

遇之夫宴安酖毒不可懷也處於小過不寧之時而

以陽居陰不能有所為者也以此自守免咎可也。以

斯攸往危之道也不交於物物亦弗與无援之助故

危則必戒而已无所告救也沈沒怯弱自守而已以

斯而處於群小之中未足任者也故曰勿用求貞言

不足用之於求貞。疏九四无咎至求貞。正義曰居

大德之人防使无過今九四雖體陽爻而不居其位

不防之責責不在已故得无咎所以无其咎者以其

夫位在下不能為過厚之行故得遇於无咎之宜故

曰无咎弗過遇之也既能无為自守則无咎有往則

危厲故曰往厲不交於物物亦不與无援之助故危

則必自戒慎而已无所告救故曰必戒以斯而處於

羣小之中未足委任不可用之以長行其正也故曰

勿用求貞也。夫宴安不可懷也。正義曰夫宴安

酖毒不可懷也者此春秋狄伐邢管仲勸齊侯救邢

為此辭言宴安不救邢即酖鳥之毒不可懷而安之

象曰弗過遇之位不當也往厲必戒終不可長也。疏正義

曰位不當者釋所以弗過而遇得免於咎者以其位

不當故也終不可長者自身有危无所告救豈可任

之長以為正也。

六五密雲不雨自我西郊公弋取彼在穴疏小過小者

過於大也六得五位陰之盛也故密雲不雨至于西

郊也夫兩者陰在於上而陽薄之而不得通則蒸而

為雨今艮止於下而不交焉故不雨也是故小畜尚

往而亨則不雨也小過陽不上交亦不雨也雖陰盛

于上未能行其施也公者臣之極也五極陰盛故稱

公也弋射也在穴者隱伏之物也小過者過小而難

未大作猶在隱伏者也以陰質治小過能獲小過者

也故曰公弋取彼在穴也除過之道不在取之是乃

密雲未能雨也

疏

六五密雲至在穴。正義曰密雲

於大也六得五位是疏小過於大陰之盛也陰盛於上

而艮止之九三陽止於下是陰陽不交雖復至盛密

雲至于西郊而不能為雨也施之於人是柔得過而

處尊未能行其恩施廣其風化也故曰密雲不雨自

我西郊也公弋取彼在穴者臣之極五極陰盛

故稱公也小過之時為過猶小而難未大作猶在隱

伏以公之弋獵取得在穴隱伏之獸也故曰公弋取彼

象曰密雲不雨已上也疏陽已上故止也疏正義曰已

以密雲不雨也以艮之陽爻已上於一

上六弗遇過之飛鳥離之凶是謂災眚

至上極過而不知限至於亢也過至于亢將何所遇

飛而不已將何所託災自己致復何言哉

小過之極是人之過遂至上極過而不知限至於

亢者身過而弗遇必遭羅網其猶飛鳥飛而無託必

離之凶也過亢離凶是謂自災而致青復何言哉

象曰弗遇過之已亢也

三三 離上 離下

既濟亨小利貞初吉反亂

既者皆盡之稱萬事皆濟故以既濟為名既濟之名

尚亨何况于大則大小剛柔各當其位皆得其所當

此之時非正不利故曰利貞也但人皆不能居安思

危慎終如始故戒以今日既濟之初雖皆獲吉若不

進德脩業至於終極則危亂及之故曰初吉終亂也

象曰既濟亨小者亨也

者不遺乃為皆濟故舉小者以明既濟也

名德既濟之亨必小者皆亨也但舉小者則大者可

知所以為既濟也具足為文當更有一小字但既

經文畧足以利貞剛柔正而位當也

余記則

五並皆得正以釋利貞也剛柔皆正則邪不可行故惟正乃利貞也初吉柔得中也終

止則亂其道窮也柔得中則小者亨也柔不得中則小者未亨小者未亨雖剛得正則為未既濟也故

既濟之要在柔得中也以既濟為安者道極无進終

唯有亂故曰初吉終亂終亂不為自亂由止故亂故

曰終止則亂也疏正義曰初吉柔得中者此就六二

其中則剛大之理皆獲其濟物无不濟所以柔小尚得

曰初吉也終止則亂其道窮者此正釋戒若能進脩

不止則既濟无終既濟終亂由止故亂終止而

亂則既濟之道窮矣故曰終止則亂其道窮也

象曰水在火上既濟君子以思患而豫防之疏存不忘

亡既濟不忘未濟也疏正義曰水在火上炊爨之象

濟故曰水在火上既濟也但既濟之道初吉終亂故君子思其後患而豫防之

初九曳其輪濡其尾无咎疏景處既濟之初始濟者也

始濟未涉於燥故輪曳而尾濡也雖未造易心无顧

戀志棄難者也其於義也无所咎也疏正義曰初九

體剛居中是始欲濟渡也始濟未涉於燥故輪曳而

尾濡故云曳其輪濡其尾也但志在棄難雖復曳輪

濡尾其義不有咎故云无咎

象曰曳其輪義无咎也六二婦喪其茀勿逐七日得疏居中履正處文明之盛

而應乎五陰之光盛者也。然居初三之間而近不相得上不承三下不比初。夫以光盛之陰處於二陽之間近而不相得能無見侵乎。故曰喪其弟也。稱婦者以明自有夫而它人侵之也。弟首飾也。夫以中道執乎真正而見侵者衆之所助也。處既濟之時不容邪道者也。時既明峻衆又助之竊之者逃竄而莫之歸矣。量斯勢也不過七日不須已逐而自得也。**象**六二日得。正義曰婦喪其弟勿逐七日得者弟者婦人之首飾也。六二居中履正處文明之盛而應乎五陰之光盛者也。然居初三之間而近不相得夫以光盛之陰處於二陽之間近而不相得能無見侵乎。故曰

婦喪其弟稱婦者以明自有夫而他人侵之也。夫以中道執乎真正而見侵者物之所助也。處既濟之時不容邪道者也。時既明峻衆又助之竊之者逃竄而莫之歸矣。量斯勢也不過七日不須已逐而自得。故曰勿逐七日得。

象曰七日得以中道也。**正義**曰以中道者釋不須追也。逐而自得者以執守中道故也。

九三高宗伐鬼方三年克之小人勿用。**正義**曰處既濟之時

居文明之終履得其位是居衰末而能濟者高宗伐

鬼方三年乃克也君子處之故能興也小人居之遂

喪邦也。**正義**曰高宗伐鬼方三年克之者高宗者

象正義曰高宗伐鬼方三年克之者高宗者

明之終，履得其位，是居衰末而能濟者也。高宗伐鬼方，以中興設道，事同此爻，故取譬焉。高宗德實文明，而勢甚衰憊，不能即勝，三年乃克，故曰高宗伐鬼方，三年克之也。小人勿用者，勢既衰弱，君子處之，能建功立德，故興而復之。小人居之日，就危亂，必喪邦也。故曰小人居之日。

象曰：三年克之，憊也。詁正義曰：憊也者，以衰憊也。故曰三年乃克之。

六四：繻有衣袽，終日戒。詁繻宜曰：濡衣袽，所以塞舟漏也。履得其正，而近不與三五相得，夫有隙之棄舟，而

得濟者，有衣袽也。鄰於不親，而得全者，終日戒也。詁

正義曰：繻有衣袽，終日戒者，王注云：繻宜曰：濡衣袽，所以塞舟漏者也。六四處既濟之時，履得其位，而近不與三五相得，如在舟而漏矣，而舟漏則濡濕，所以得濟者，有衣袽也。鄰於不親，而得全者，終日戒也。故

曰：繻有衣袽，終日戒也。

象曰：終日戒，有所疑也。詁正義曰：有所疑者，釋所以終日戒，以不與三五相得，懼其

侵克有所疑故也。

九五：東鄰殺牛，不如西鄰之禴祭，實受其福。詁牛祭之

盛者也。禴祭之薄者也。居既濟之時，而處尊位，物皆濟矣，將何為焉？其所務者，祭祀而已。祭祀之盛，莫盛

脩德，故沼沚之毛，二俎繫之菜，可羞於鬼神，故黍稷非

馨明德，惟馨是以。東鄰殺牛，不如西鄰之禴祭，實受

其福也。詁九五東鄰至受其福。正義曰：牛祭之盛，禴祭之名，祭之薄者也。九五居

既濟之時而處尊位物既濟矣將何為焉其所務者
祭祀而已祭祀之盛莫盛於德雖薄可饗假有東鄰不
為妄脩德者也苟能脩德雖薄可饗假有東鄰不
脩德雖復殺牛至盛不為鬼神歆饗不如我西鄰禴
祭雖薄能脩其德故神明降福故曰東鄰殺牛不如
西鄰之禴祭實受其福也。○正義曰東鄰殺牛不如西鄰之禴祭實受其福也。○
正義曰召之毛類繁之菜可
蓋於鬼神者並略左傳之文也

象曰東鄰殺牛不如西鄰之時也注在於合時不在於

豐也。○正義曰不如西鄰之時者神明饗德能脩德
致敬合於祭祀之時雖薄降福故曰時也。
言周王廟中群臣助祭並皆威儀肅敬甚得其時此
合時之義亦實受其福吉大來也。○疏正義曰吉大來
當如彼也。○疏者非惟當身福
世流後

上六濡其首厲○處既濟之極既濟道窮則之於未濟

之於未濟則首先犯焉過而不已則遇於難故濡其
首也將沒不久危莫先焉。○正義曰上六處既濟之

未濟則首先犯焉若進而不已必遇於難故濡其首
也既被濡首將沒不久危莫先焉故曰濡其首厲也
象曰濡其首厲何可久也。○疏正義曰何可久者首既被

三三坎下離上
未濟亨小狐汔濟濡其尾无攸利。○疏正義曰未濟亨者

之名也未濟之時小才居位不能建功立德後難濟
險若能執柔用中委任賢哲則未濟有可濟之理所

以得通故曰未濟亨。小狐汔濟，濡其尾，无攸利。者將盡之名。小才不能濟難事，同小狐雖能渡水而無餘力，必須水汔方可涉川。未及登岸而濡其尾，濟不克濡，豈有所利哉？曰：小狐汔濟，濡其尾，无攸利也。

彖曰：未濟亨，柔得中也。☵以柔處中，不違剛也。能納剛

健，故得亨也。☵正義曰：此就六五以柔居中，下應九

剛也。與二相應，納剛自輔，故小狐汔濟，未出中也。☵

於未濟之時，終得亨通也。小狐汔濟，未出中也。☵

小狐不能涉大川，須汔然後乃能濟。處未濟之時，必

剛健拔難，然後乃能濟。汔乃能濟，未能出險之中。☵

正義曰：小狐汔濟，未出中也者，釋小狐涉川所以濡

其尾，无攸利，不續終也。☵小狐雖能渡而无餘力，將

濟而濡其尾，力竭於斯，不能續終。險難猶未足以濟

也。濟未濟者，必有餘力也。☵正義曰：濡尾力竭，不能

以无攸利也。雖不當位，剛柔應也。☵位不當，故未濟。剛柔

利也。☵應故可濟。☵正義曰：雖不當位，剛柔應者，重釋未濟

之理。以其不當其位，故即時未濟，剛柔皆應。是

得相拯，是有可濟之理，故稱未濟，不言不濟也。

象曰：火在水上，未濟。君子以慎辨物居方。☲辨物居方

令物各當其所也。☵正義曰：火在水上，未濟者，火在

火在水上，未濟。君子以慎辨物居方者，君子見未濟

之時，剛柔失正，故用慎為德，辨別眾物，各居其方，使

皆得安其所，所以濟也。

初六濡其尾吝

處未濟之初最居險下不可以濟者也而欲之其應進則弱身未濟之始始於既濟之上

六也濡其首猶不反至於濡其尾不知紀極者也然

以陰處下非為進亢遂其志者也困則能反故不曰

凶事在已量而必困乃反頑亦甚矣故曰吝也

至吝○正義曰初六處未濟之初最居險下而欲上

之其應進則弱身如小狐之渡川濡其尾也未濟之

始始於既濟之上六也既濟上六但云濡其首言始

入於難未沒其身此言濡其尾者進不知極已沒其

身故然以陰處下非為進亢遂其志者也困則能反

故不曰凶不能豫昭事之幾萌困而後反頑亦甚矣

故曰吝也○困不知紀極○正義曰不知紀極者春

秋傳曰聚斂積實不知紀極謂之饕餮言无休已也

象曰濡其尾亦不知極也

疏正義曰亦不知極者未濟之初始於既濟之上六濡

首而不知遂濡其尾故曰不知極也

九二曳其輪貞吉

疏體剛履中而應於五五體陰柔應

與而不自任者也居未濟之時處險難之中體剛中

之質而見任與拯救危難經綸屯蹇者也用健拯難

靖難在正而不違中故曳其輪貞吉也

疏正義曰曳其輪貞吉者九二居未濟之時處險難之內體剛中之質以應

於五五體陰柔委任於二令其濟難者也經綸屯蹇

象曰九二貞吉中以行正也

疏位雖不正中以行正也

任重憂深故曰曳其輪曳其輪者言其勞也

靖難在正然後得吉故曰曳其輪貞吉也

易疏六
疏正義曰中以行正者釋九二失位而稱貞
吉者位雖不正以其居中故能行正也

六三未濟征凶利涉大川
疏以陰之質失位居險不能

自濟者也以不正之身力不能自濟而求進焉喪其身也故曰征凶也二能拯難而已比之棄已委二載

二而行溺可得乎何憂未濟故曰利涉大川
疏正義曰未

濟征凶者六三以陰柔之質失位居險不能自濟者也身既不能自濟而欲自進求濟必喪其身故曰未濟征凶也利涉大川者二能拯難而已比之若能棄已委二則沒溺可免故曰利涉大川

象曰未濟征凶位不當也
疏正義曰位不當者以不當其位故有征則凶

九四貞吉悔亡震用伐鬼方三年有賞于大國
疏處未

濟之時而出險難之上居文明之初體乎剛質以近

至尊雖履非其位志在乎正則吉而悔亡矣其志得

行靡禁其威故曰震用伐鬼方也伐鬼方者興衰之

征也故每至興衰而取義焉處文明之初始出於難

其德未盛故曰三年也五居尊以柔體乎文明之盛

不奪物功者也故以大國賞之也
疏正義曰居未濟

所以為悔但出險難之外居文明之初以剛健之質

接近至尊志行其正正則貞吉而悔亡故曰貞吉悔

亡正志既行靡禁其威故震發威怒用伐鬼方也然

處文明之初始出於險其德未盛不能即勝故曰三

年也五以順柔文明而居尊位不奪物功九四既

克而還必得百里大國之賞故曰有賞於大國也

象曰貞吉悔亡志行也

正義曰志行者釋九四失位而得貞吉悔亡者也以其正

志得行而終吉故也

六五貞吉无悔君子之光有孚吉

以柔居尊處文明

之盛為未濟之主故必正然後乃吉吉乃得无悔也

夫以柔順文明之質居於尊位付與於能而不自役

使武以文御剛以柔斯誠君子之光也付物以能而

不疑也物則竭力功斯克矣故曰有孚吉

悔者六五以柔居尊處文明之盛為未濟之主故必

正然後乃吉吉乃得无悔故曰貞吉无悔也君子之

光者以柔順文明之質居於尊位有應於二是能付

物以能而不自役有君子之光華矣故曰君子之光

也。有孚吉者付物以能而无疑焉則物竭其誠功斯克矣故曰有孚吉也

象曰君子之光其暉吉也

正義曰其暉吉者言君子之德光暉著見然後乃得

也吉

上九有孚于飲酒无咎濡其首有孚失是

則反於既濟既濟之道所任者當也所任者當則可

信之无疑而已逸焉故曰有孚于飲酒无咎也以其

能信於物故得逸豫而不憂於事之廢苟不憂於事

之廢而耽於樂之甚則至于失節矣由於有孚失於

是矣故曰濡其首有孚失是也

正義曰有孚于飲酒无咎者上九居

聖訓

未濟之極則反於既濟既濟之道則所任者當也所
任者當則信之無疑故得自逸飲酒而已故曰有孚
于飲酒无咎濡其首者既得自逸飲酒而不知其節
則濡首之難遠復及之故曰濡其首也有孚失是者
言所以濡首之難及之者良由信任得人
不憂事廢故失於是矣故曰有孚失是也

象曰飲酒濡首亦不知節也

節正義曰亦不知節者釋
飲酒所以致濡首之難

上九有孚于酒大酉不濡其首有孚于酒

吉

象曰有孚于酒大酉不濡其首有孚于酒

其不知節故也

