

翁山詩外

CHINESE-JAPANESE LIBRARY
HARVARD-YENCHING INSTITUTE
AT HARVARD UNIVERSITY

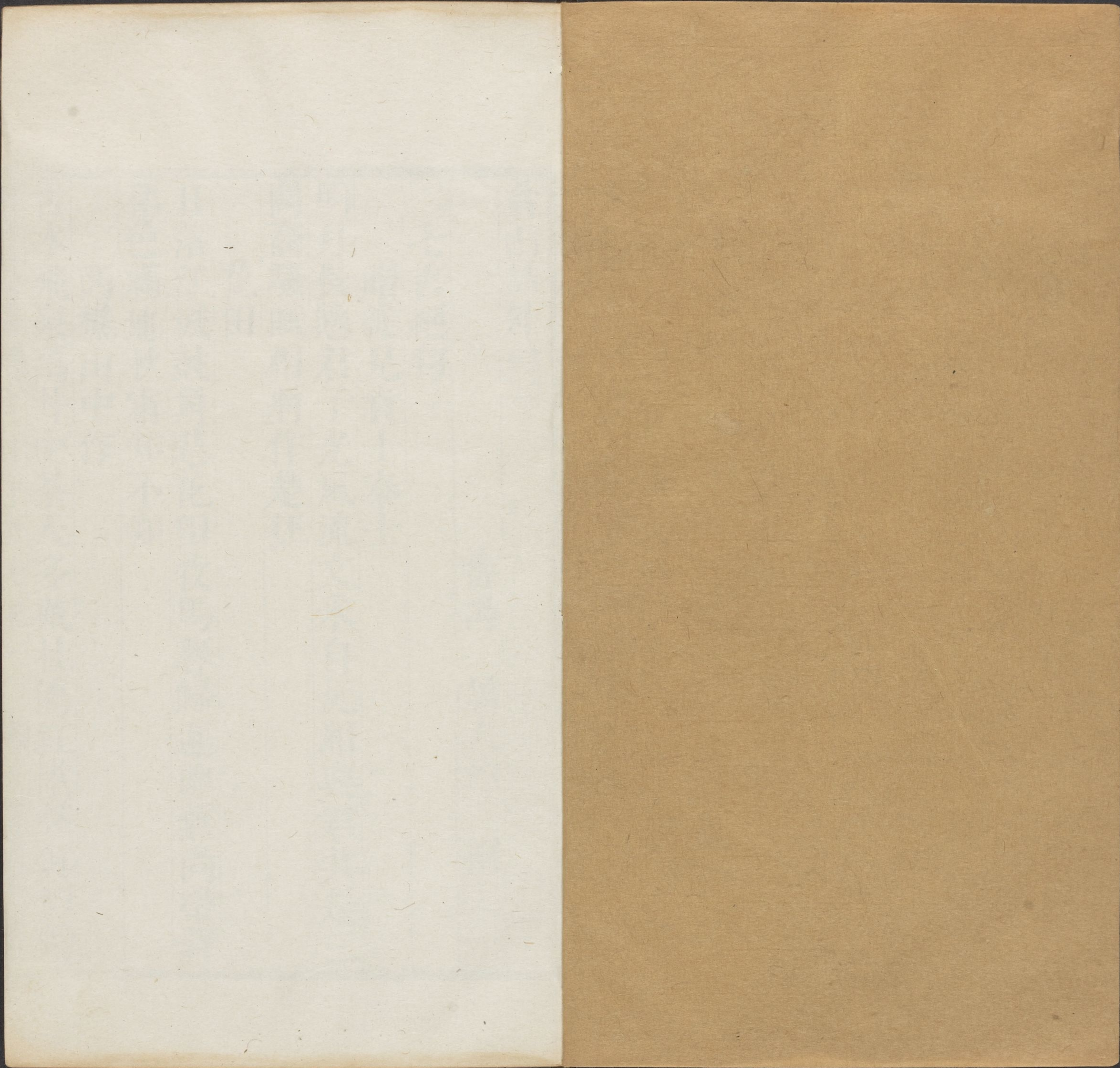
10

OCT 1951

T5460/7244.3

卷十二

十



翁山詩外

卷之十三

七言絕句一

贈從兄賁士泰士

明月長懸君子光
風流文采自沅湘
與君共是三閭裔
騷賦相將作楚狂

花田

日落江城鼓角悲
花田牧馬暮歸遲
靡蕪尚帶羅裙色
滿地秋霜知不知

西樵山中作

古木飛泉萬井中
茶人多戴杜鵑紅
歌聲真似鶯

番禺

屈大均

撰

書



聲好一路風吹聽不窮
家家洗藥有流泉
山上人畊盡茗田
婦女不知春色好
桃花一任落溪邊

題張璩子羅浮山下書舍

何來蝴蝶車輪大
知是羅浮小鳳凰
更有仙禽皆五色
仙人爲爾愛文章

遣懷

痛飲狂譌度此生
從他豎子日成名
英雄只有安期子
玉鳥翩翩東海行

招梁噐圃

羅浮四百玉芙蓉
上有飛橋跨兩峰
君愛麻姑臺

上月歸來莫待海門鐘

山山雪裏肉芝肥
之子春深尚不歸
長恨鐵橋峰下水
東西分作兩泉飛

羅浮對酒譌

爲農祇是種花田
花換春醪不用錢
更向梅花村裏住
梅花持去酒如泉
裊裊飛猿下翠林
洞門花密晝長陰
松風吹盡人間事
不使興亾上客心

羅浮道中作

梅花處處解相迎
洞口無人問姓名
幾道飛泉天上落
亂隨風雨作秋聲

梅花村口水簾長飛出春泉萬壑香紅翠碧雞知
客至相迎直至玉溪陽
行逐飛泉上白龍人人分得一芙蓉一聲玉笛天
邊起吹落梅花四百峰

遊絲曲

百尺晴絲拂檻低縈烟惹日柳條西飛花片片勞
相繫不使風吹作錦泥

禹陽

二禹丹嶂削高天四壁風雷響瀑泉花滿石牀閒
不掃臥看秋月向人圓

灘上吟

裊裊松枝掛女蘿猿聲故向月中多征人一夕頭
如雪三峽三瀧奈爾何

瀧中

瀧在樂昌縣北凡有六曰穿腰瀧曰梅瀧曰寒瀧曰金瀧曰白茫瀧曰垂瀧

舟子穿腰欲上天下瀧船笑上瀧船上瀧爭似下
瀧險一片風帆亂石邊

舟子以篙夾腰昇舟而上因謂此瀧為穿腰

日日行舟穿乳竇時時濯足弄蘿川青山兩岸花
相接花裏泉聲應暮蟬

舟隨瀑水天邊落白浪如山倒翠微巨石有時亦
却立白鷗欲下復驚飛

百丈牽舟上瀑布芙蓉亂落如烟霧中流忽有石
梁橫咫尺梅瀧不可渡

上瀧舟與雷霆鬪下瀧帆共水簾飛諸瀧最是寒
瀧好花底三秋雪濕衣

白頭浪裏山無數兩壁蘿花飛滿船船與兩崖爲
勅敵下瀧人助上瀧牽

一瀧烟雨一瀧晴瀧口鴛鴦夾岸迎風送猿聲滿
城郭行人忽起故園情

舟從潭底出天來聲似雷霆山欲摧百道驚泉爭
一石波濤噴擊幾時開

峰峰白練掛天低溱水縈迴入武溪日落漁舟不
出峽花中愛聽鷓鴣啼

萬疊奇峰接楚西朝猿啼罷暮猿啼三聲已下征
夫淚玉笛何須奏武溪

一瀧未過一瀧來細雨能添萬壑雷一日一瀧行
恐盡篙人不用苦相催

秋夕黃陵作

秋夕江潭寐不成林空烏鵲亦多驚風吹不盡瀟
湘葉散作天邊秋雨聲

送何子

江水隨君萬里流年年天際一孤舟浮雲我亦無
家客朝向瀟湘暮鶴樓

湘江舟中

湘江東下連瀟水九繞衡山千里長夾岸蕭蕭楓

葉落秋來誰忍過瀟湘
瀟水縈迴落九疑水清斑竹映枝枝舟隨七十二
峰轉淚落湘江人不知

零陵

九疑山色照湘波西接蒼梧御氣多一自重華巡
狩後零陵風俗好韶歌
九峰九水落瀟湘古木寒烟夾岸長欲就重華寫
哀怨蒼梧何處但斜陽

江上望南嶽

大江南北分雲夢七十名峰壓水低九向瀟湘還
九背隨波直至洞庭西

五峰雪作九江水迴鴈晴連嶽麓雲未到朱陵仙
洞口鐘聲已隔碧湘聞

武昌江上作

黃鶴晴川枕翠微二樓高挾大江飛天生瑜亮雙
年少一片雄風在石磯

廬山道中

雲際芙蓉十萬枝雨餘巖壑更生姿一天飛瀑隨
風至溼盡春衣人不知

三疊泉

廬山瀑布皆千尺三疊飛泉勢更長三石梁邊人
不見天風吹作滿天霜

采蓮號子

花莖雖比葉莖長花氣何如葉氣香寄語溪邊采
蓮女畱將葉葉覆鴛鴦

石人峰下作

峰峰花發白雲香雨過春泉迸石梁七十二溪成
一瀑合流飛落玉淵長

石門有懷

亂石盤旋下白雲雨餘潭底數峰分天邊五老空
招手只見梅花不見君

山中寄周青士

朝來花露滴人香睡起寒雲滿石床欲剪水簾三

十尺挂君堂上共清涼

雨過三峽橋上作

雨過溪雲流有聲泉多處處水簾成玉淵金井添
千尺一夕波濤萬壑平

二十四潭爭一橋驚泉噴薄幾時消一山瀑布歸

三峽小小天風作海潮

一片鄱陽九水通茫茫吳楚有無中雲開忽見廬
山影半壁芙蓉挂白虹

醉溪

華山谷口醉溪前手把蓮花飲玉泉玉井流從天
井出酒星光向客星懸

華山頂諸水

玉井潛流作玉泉中間二十八潭懸水簾一道風
吹斷亂落芙蓉更可憐
蒲池太上東西瀑散作三峰雨雪來玉女洗頭餘
碧水至今長有白蓮開

簡華陰子

萬里來攀太華峰仙人咫尺見無從情同玉井深
千仞望去蓮花翠萬重

率陰二蓮歌

飛騎相迎暮未來愁看明月出雲臺一聲環珮天
風落雙下雕鞍巧笑開

太華蓮花並蒂春紅妝惱殺謫仙人千秋願作田
田葉雙捧蛾眉出玉津

大小芙蓉總可憐青蓮今夕在誰邊東西南北皆
蓮葉明月中當玉井懸

萬仞蓮花挂碧天飛來蒼翠玉樓前美人雙倚仙
人掌舞袖迴風絕可憐

繇來太華雙毛女采藥相攜古丈夫玉女牕開向
秋月與卿復結合歡襦

女生白鹿去翩翩玉女相將下紫煙自古仙人多
好色合丹不用獨枝蓮

洞口飛泉濺錦茵丹青畫出石仙人半輪石月懸

仙掌絕似蛾眉出水新

玉泉如漿流落花獨坐姑姑餐月華玉漿與儂作

膏沐明月與儂作丹砂

獨坐姑姑華山仙女也有祠在谷中

大者芙蓉小菡萏已開何似未開花雙窺玉女潭

中水光亂青天一片霞

東峰西峰雙石樓與卿日日居上頭二十八潭作

明鏡鴛鴦萬古此嬉游

代夢姬

光彩陰陽過翠幃陳王夢裏是耶非可憐白馬無
繇試一代文章與宓妃

蒲城無數水芙蓉天使蕭郎獨採儂願把兔絲來

續命千秋繚繞泰山朶

寄王山史

首陽太華何時合一道黃河苦問之愁絕白雲與

秋色風陵渡口望君時

杏灣

慈峨水落滿雙溪文杏花開二月齊無限紅顏隨
馬足雨來俱作錦障泥

樂遊原上尋終南隱者不遇

終南萬里帶秦天宮闕虛無蒼靄邊白閣尋君還
紫閣似聞清嘯出風泉

題雁門關城樓

紫塞三關控雁門
徃時兵馬若雲屯
長城萬里今何用
白艸黃沙滿血痕

太行

萬嶂西來作太行
三關北鎖控漁陽
刑餘不惜王公險
獻與青絲白馬郎

客鴈門作

三年作客傍滹沱
聽盡哀笳出塞歌
白髮不驚明鏡滿
秋霜只怨鴈門多

黑圪塔

黃水河西草接天
蒼茫不見有人烟
揚鞭日暮爭飛鳥
望斷孤城雨雪邊

柳

舞盡春風萬萬條
白花飛送馬蹄遙
如何只見人離別
歲歲年年此灞橋

別傅應州

鴈門八月無鴻鴈
避雪羅浮去不違
我憶羅浮有慈母
夢魂先逐鴈南飛
紅顏三載老風沙
處處人憐白鼻騮
金盡何須更游俠
早將清泪別琵琶

難別金城太守賢
愁心如雪滿秋天
英雄自古爲斷養
不必投人寶劍篇

雲州白艸接天低
一片邊聲亂馬嘶
泪共桑乾流

不盡故人相憶白登西

山陰作

秋霜一夜凋榆柳馬上征夫最早寒邊女不須歌
入塞故鄉明月夢中看

別胡使君

邊城太守獨君賢射獵相將雨雪邊天作三關雄
紫塞飛揚應在武安前
樓煩一片古風沙吹亂愁心似雪花寧武關前別
君去夢魂猶自怯秋笳

雲州贈俞右吉

淚逐桑乾出塞流三年三度走雲州龍沙却喜無
春草不惹王孫日暮愁

紫河

紫河東合黑河流河上風沙颯颯秋千里黃雲吹
不散望鄉愁上代王樓

天邊

天邊明月迴含霜夜夜哀笳怨望鄉一片愁心與
鴻鴈秋風吹不到衡陽

弔王于一

君本豫章貞女樹一朝摧折向秋風大名空在遺
民傳白首同歸恨不同

代州曲中作

琵琶爭唱玉娥郎艷曲傳來自
武皇一代文章
餘樂府孤臣淚洒鴈門霜

東趙子實

徃歲慈峨清峪邊佳人雙鬢杏花烟鶯歌細雨誰
能那馬惜殘霞亦不前
一別黃河間白雲秦箏慷慨夢中聞春光不到昭
陽殿絕代紅顏却與君
生長邯鄲三十春平原那貴賣漿人黃金未必如
肝膽且共開樽醉錦茵
伯勞東去燕西飛萬里相逢淚欲揮莫道王孫難
自食春來淮上鱖魚肥

走馬陰山競射鵬嘶風代馬爲君驕英雄不向沙
場月那得饒歌合短簫
雙淚天山洒翠微生憎鴻鴈入關飛望鄉空上昭
君墓一片牛羊共夕暉

豪傑繇來厮養多不逢張耳奈愁何雲蒸龍變知
無命早向滾山弄薜蘿

燕趙無人弔望諸君來意氣定何如酒酣若是悲
歌者應念漸離堂下居

漢家才子盛西京高帝從來愛楚聲爾繼房中諸
樂府清商一奏感神明

我昨題詩太華峰仙人掌上抱芙蓉玉漿一就明

星飲賦比青蓮思更濃

歌舞休將換玉驄神仙只畏酒罇空鴈門亦有芙蓉好醉共鴛鴦入水中

豫讓橋邊落日昏徘徊跡淚雙痕君憐國士能終始自有干將解報恩

霍州道中

太岳青蒼接太行河汾襟帶勢何長白雲冉冉隨行客春草茫茫入戰場

寄戴務旃華山

三峰好結一花龕濯足時臨玉女潭莫駕琴高鯉魚去車箱一穴出江南

戴江南人

枳兒嶺

大同宣府嶺頭分風捲邊沙似白雲千里金城爲誰壯可憐空駐羽林軍

送客

綠琴彈出碧笳聲出塞何如入塞清一曲送君千萬里秋來應共鴈南征

從塞上偕內子南還賦贈

髮髻粧成犯曉寒軒車不坐坐雕鞍兒家世世爲飛將少小花驄出賀蘭

揮鞭北度鴈門關夫婿相將萬里還入塞更須先出塞不辭風雪損朱顏

而親遠在固原州西望鄉關淚欲流白髮姑嫜因
未見艱難萬里向羅浮

行人夜半飯黃羊不待天明向戰場一路明駝載
兒女白登山下踏秋霜

金鳳井邊朝出店白羊城下暮登臺路傍多少當
壚女笑問羅敷何處來

羊酥雪酒敵寒風共弔明妃白草中欲得卿卿發
皓齒胡雕一箭落秋空

西辭花馬池邊月東指樓煩嶺上雲徃日于歸悲
道遠邊風吹淚溼羅裙

憐卿萬里別西秦與我鴛鴦共一身不道秦嘉異

鄉里秦嘉元是隴西人

予先世
本秦人

邊姬一一口西曲相送臚胸河水旁箜篌彈盡不
能別淚溼征夫鐵襖襠

青骹換得紫騮馬亦有琵琶與塞姑到家沉水爲
槽邏彈出秦聲絕代無

紅草東連白草溝紫河西入黑河流無邊簞策吹
斜日動爾思鄉一片愁

黃羊野馬滿沙陀朝渡楊河暮柳河一路胡姬夾
轂問持來羊酪一何多

西指長城爲鄉道我歸路與長城長青爲明妃墓
邊草白是闕氏營上霜

行盡桑乾萬里沙北風吹雪損鉛華從伊婦女多
顏色不采燕支山上花

九月雲中雪不遲香貂初上髻鬢時酒酣共射陰
山兔雙兔雌雄誰得知

夜夜羶車宿隴頭不登遼后洗粧樓夫人自愛磨
笄石天際蒼蒼一片秋

欲向京師視宮闕驅車千里入居庸與君黻佩非
今日且復行歌返碧峰

高士繇來重妻子莫將梅福比梁鴻五噫歌罷今
當去去向姑蘇臺以東

一聲雞唱整衣裳眉黛沾殘子夜霜行到白門春
色滿梅花爲爾點新粧

走馬漁陽路盡時天津東下逐流澌北風一夜河
冰合又舍蘭舟汶水湄

日出河冰流有聲舟人一路擊冰行三朝三暮清
河口幸有香醪慰爾情

渡河未已渡江淮買舟用盡頭上釵日日牽舟上
冰去苦寒嬌女在中懷

汝舅趙驃騎憐子華嶽吟因將窈窕慰文心蹇脩
復有青蓮客李子司馬無煩綠綺琴

使君陳祺公羔鴈爲予將千騎迎來自朔方與子
得成兄弟好都繇幕府重文章

羅敷潭上昔相逢鸞鶴相將太華峰真似秦時丈
夫者玉姜携手上芙蓉

一從玉女洗頭罷二十八潭流水香與爾秦時一
毛女雙雙玉井作鴛鴦

何以字卿曰華姜明星玉女共翱翔華夫相對三
峰上一片琴聲瀑布長

采藥從今向白雲與卿攜手思氤氳仙人不肯輕
離別方朔繇來愛細君

雁門高士稱王霸偕老山中有逸妻今卿不復慚
兒女亦共雁門關以西

江南歸去罷遊獵駿馬名鷹贈與人之子雞鳴不
用賦錦衾高臥落花春

停驂太白酒樓傍一樹桃花嬌晚粧稚子只今在
東魯女兒亦欲字平陽

元亮絲來愛弱女慰情亦與五男同爲卿更取題
詩筆嬌女新篇擬太冲

謝家生日逢人日宐壽巧將華勝裁歸去炎州有
翡翠爲卿多作寶釵來

筆花何似臉花妍蝴蝶新辭亦可憐珍重莫書桐
葉上奩中尚有浣花牋

去年寒食在平涼汝妹催上鞦韆場明歲花田踏
青去小姑三五牽衣裳

大江明日片帆飛南指梅花大庾歸新婦秦箏多
逸響朝朝暮暮奉庭闈

生兒慎莫生神仙我學蘇耽去幾年今得采蘭娛
膝下不思騎鶴向天邊

湖口舟中口號贈內

大姑既有臙脂巷小姑亦有蛾眉洲今夕蘭橈與
卿駐彭郎不得擅風流

湖水合將江水流與卿日日乘輕舟相憐一片鴛

鴛水白浪如山亦不愁

湖口江湖合流一
清一濁名鴛鴦水

江之水濁湖水清我如江水湖如卿可憐江水將
湖水清濁同流無限情

小姑山接大姑秋不逐長江江水流彭郎磯上一
明月飛去飛來共白頭

與峯姜宿紅梅驛

生長秦川不見梅紅梅今夕爲君開家中綠萼香
應滿折取先浮上壽杯

南枝花白北枝紅紅是秦中白越中辛苦鴛鴦飛
萬里今宵始宿庾關東

漸近鄉園爾莫悲南飛應有北飛時南中何物持
相慰尚有梅花及荔枝

望鍾山

依然虎踞復龍盤一片鍾山日夕看天作雙峰爲

鳳闕真人長在五雲端

日日江臯望紫烟天風吹淚□孝陵邊六朝采栢
知多少蒼翠人思乙酉前

雲際屏風嶺最尊采杉一路夾天門當時更有梅
花樹十里天香接御園

石子岡

石子岡前落日催千秋人尚禮魂來從來地下多
生氣白骨何妨委綠苔

同李子白揚州至泰州作

邗溝一水接長天清淺偏宜煖板名船榆柳蕭蕭
三十里北風吹雪凍成烟

江南江北柳林中三日舟行苦朔風雙槳如飛吹
不轉秣陵東至海陵東

水落沙乾川路遙行行未盡十三橋黃昏且駐儀
陵市露酒車螯慰寂寥

日落平田海氣凝風飄萬點艫船燈兩河水漲漁
人喜楓葉蘆花處處罾

霜清水涸見漁磯網蟹何如斲蟹肥三十鹽場多
海味一帆相逐故人歸

景陽宮

一江春水只流東六代繁華似夢中多謝垂楊與
垂柳依依猶向景陽宮

臺城春望

飛騎如雲塞北回六朝春色雪中開行人莫折臺
城柳曾沐□先皇雨露來

湖中懷沈武功

三江春水五湖通一片青天在鏡中日暮迴舟向
林屋梅花無數與誰同
天涯一片愁中月夜夜隨風落故鄉何日尋君來
攜李二湖相並似鴛鴦

洞庭錄別

紫塞歸來白髮長美人爭拂鏡中霜鴛鴦湖畔開
樽酒一曲明妃盡斷腸

萬里羅浮今又歸天生越鳥自南飛平生攜李多
知己爭送扁舟向夕暉

楓涇水接溇湖長白蕩鱸魚入饌香爲憶故人林
屋洞移舟西去及春陽

諸君亦渡太湖來煙雨離亭更折梅七十二峰空
翠裏一峰花落一峰開

花多不見數峰青如雪紛紛撲洞庭一片離憂似
煙雨東風吹暗采香涇

他日尋仙去莫遲金庭玉柱更相期花邊四皓諸
孫子共向煙波理釣絲

毛公壇畔一泉開流入寒采萬壑哀拂石爲君題

姓字風流長記七人來

贈施生

梅花如雪撲青冥香遍東西兩洞庭一棹吳淞君
正返相逢煙雨莫釐亭
洞庭七十二峰長橘柚秋來香萬家我欲來棲范
蠡宅煩君石上掃蘿花

虎丘中秋夕

花舫如雲上虎丘吳閶士女好嬉遊今宵醉殺橫
塘月酒似金波天際流
處處樓臺按十番天邊燈火若星繁美人歌遍江
南弄誰聽清商不斷魂

今宵三五足歡娛一片姑蘇似玉壺天作千人歌

舞石月華流滿錦毬毬

一帶船牕捲碧紗人人歌管鬪繁華吳王往日風
流在狂殺蘇臺十里花

真娘墓上玉簫聲十五當壚巧笑迎一自君王能
好色至今吳女盡傾城

珠斗闌干興倍豪游人絲竹各分曹金壺好注天
河水莫使東方日色高

錦帆涇

錦帆涇水碧漣漪往日夷光作水嬉留得娟娟亡
國月美人千載學蛾眉

贈某中涓

先朝蟒玉賜穿宮親見煤山血詔紅嘗恨不同王
內使海棠枝上殉重瞳
不向西山陪玉匣思來北塞引雕弓何年始遂從
軍願無定河邊作鬼雄
刀環何處貽都尉馬首當年逐冠軍無限關山行
欲盡晚來流落在三雲
娘子營邊殺氣寒朝朝圍獵且為歡酒酣射得南
山鹿妓女嬌歌捧玉盤

洗夫人

苦憶英雄娘子軍女中勳業似桓文南朝事去餘
犀杖淚洒炎天萬里雲
三朝繡憶自天來百戰金戈向日開保障誰如女
刺史功名能冠越王臺

雷陽曲

郎心好似調黎水不起風波春復秋日日兩潮還
兩汐令儂消卻別離愁

潮一

天腳遙遙起半虹濤聲倏吼錦囊名東天教鐵颯

次郎轉願得朝朝見破篷

雷州人每見天脚有暈
若半虹輒呼為破篷為

花下歡聞白馬嘶郎來日日在南溪莫如瓊海潮

相似半月東流半月西

南亭溪畔二橋前柳葉陰陰帶暮煙蠻女喜簪青

茉莉月明齊汲伏波泉

數錢爭出手纖纖葉結鴛鴦滿玉奩莫道檳榔甘

液好買儂椰子更心甜椰中有實曰椰心甚甘旨

蠻娘細葛勝羅襦采葛朝朝向海隅為有珠池名

對樂家家生女盡如珠

夕陽潮挾颶風來欲渡瓊南舟卻迴望斷所歡愁

不見青青一髻是擎雷名山

朔日城南小隊過鬟邊祗要插花多金釵競叩三

銅鼓沉水齊薰二伏波有漢二伏波祠

薄暮人人射鹿歸城端秀塔掛斜暉雷公廟裏多

簫鼓十里風吹出翠微

夜宿觀山作

一夕無衣寐不成觀山山上月凄清采聲捲起寒

江水散作風聲與雨聲

明月娟娟似翠蛾登高臨水奈君何采聲欲捲愁

心盡花片猶沾血淚多

山鳥詞

山鳥朝朝喚客歸溪花日日染儂衣鷓鴣亦解畏

霜露蝴蝶猶知暮不飛

劇棊

秋玉相將日劇棊兔毫贏得筆枝枝還家贈與青
蛾婦細作真書寫楚辭

烏孫公主

駒駝爲食酪爲漿公主悲愁思故鄉黃鵠歸飛不
可得歲時一會烏孫王

獵詞

日落沙場鐵騎飛人人意氣射生歸美人渴飲黃
麀血更請君王殺一圍

題張子冊

五男未得如陶令二女猶能似左思羨爾惠芳兼
織素珠娘自可當珠兒

五年孔雀成金翠三載夭桃已作花少小誰能題
柳絮可憐嬌女在君家

九歲解持甄后筆十三能讀謝公書懷中玉映尤
嬌小異日張玄妹不如

不必啾啾將九雛祗須皎皎吐雙珠明年老蚌君
能似孩笑還多膝下娛

初秋有憶

一聲風雨錦衾涼不待秋深鬢有霜泉下美人相
憶否三年秋夜爲君長

喜陳獻孟屢過草堂口占贈之

之子相尋逐海潮東樵朝別暮西樵多情最似采

間月飛去飛來照寂寥

舟出燕子磯

夾口橫開燕子磯崩崖千仞掠船飛天風忽向蘆
花起白浪如山打翠微

有憶

蕭郎謝女久分飛一在黃泉一翠微青鳥不傳天
外信可堪清淚日沾衣

馬將軍歌

琴鼓長歌復短歌美人相逐出朝郵將軍殺賊如
圍獵毳帳前頭醉叵羅

蜀岡懷古

玉檻珠簾總一丘春魂多半在迷樓
藤蕪亦愛雷塘路十月青青白不秋

一路飛橋壓水低芙蓉多與酒船齊
依依最是三春柳繫得君王不復西

春雲黯黯美人斜秋草萋萋帝子家
一代紅顏在何處可憐都作廣陵花

一片平蕪接海天江南山色墮樓前
雙雙浮玉天風外空翠飛來化作煙

大明泉

峨眉洞穴此潛通千里陂陀與蜀同
泉水誰言居第五先朝日月出其中

寄程蝕菴

萬壑采聲吹次寥一朵飛作一天橋嗟君老作黃
山客獨采采花不我招

梅旅度曲以秋宵聞歌爲韻

一聲風雨客初愁不唱啼鳥淚已流今夕樽前須
盡醉黃花猶爲故人秋

明月高高廿四橋南絃北管坐相邀誰能卽策花
驄去不向揚州度此宵

萬里天河淡欲分玉杯飛處濕行雲多情最是齊
梁曲恨爾江南夜夜聞

神仙富貴未蹉跎自古英雄白首多請語梅花樓
外月清光長照玉人歌

垓下

戰鼓無聲落日黃英雄自古是天亡烏騅不失陰
陵道豈有山東與漢王

戰血淋漓灑美人君王意氣委黃塵多情不渡烏
江水爲有紅顏在草茵

江深閣眺望

真在儀

縹緲青山接燕磯風吹浮玉渡江飛誰家故起真
州閣收盡江南彩翠歸

從京江至石頭城作

潮去潮來怒未平蘄王廟口客心驚天風不斷黃

天蕩知是當年戰鼓聲
新長沙洲廿里長兼葭斜抱石城墻江南歲歲添
形勢料得天心在建康

遙題朱氏柳城

在秦州

十萬垂楊作一城雙堤流水繞香粳中田百頃桃
花裏安得斯人共耦耕

題李咸若哺園

籛鱗新肥煮酒酒名香旅人初在秦州嘗知君家有

茅容母更買鱸魚奉一觴

一路車篷夾岸多一重官柳一重河天寒不惜牽
舟苦爲有君園在薜蘿

青溪觀虞美人作

天生意氣逐重瞳虞姬歌大王意氣盡賤妾何聊生血作名花萬

古紅開遍青溪與罌粟枝枝爭舞美人風罌粟芍藥多與

虞美人雜植

一帶溪橋隱暮烟開殘芍藥馬蹄邊紅顏盡是閒

花艸似爾虞兮自可憐舊曲中皆在青溪

戰血何妨染玉顏花開長使美人攀二妃不爲重
華死那得瀟湘竹盡斑

夜飲海棠花下口占

却嫌月照海棠白花下頻將蠟炬催竹葉未傾顏
已緒明霞朵朵火中開

長憶

長憶明星玉女宮
洗頭盆映暮霞紅
飛泉亂出蓮花腹
散作諸溪處處通

玉川門作

亂瀑淙淙響石牀
夢餘無奈落花香
含毫欲寫泉三疊
心與雲英化水光

題寒山子圖

閒與天台掃落花
花花掃盡掃雲霞
雲霞亦是吾餘物
物流出人間帶日華
天半飛橋勢欲飛
赤城霞作羽人衣
天風不斷松間起
亂灑流泉濕翠微

席上吟贈林茂之八十翁

明月飛來珠海長
愁心盡與白雲鄉
高歌試問投竿老
我是今狂定古狂

答王璞菴

誰能學道更情深
與俗今朝共陸沉
金粟如來吾不屑
但將尊酒送狂吟

幽州歌送客

幽州二月柳堪把
小姬邀客玉河下
莫道酡酥不醉人
頻向津樓繫白馬

淮南王

淮南自善離騷賦
不必諸儒大小山
已作三閭高

弟子絕勝黃屋入秦關

歸風詞

南越輕綃似碧雲裁為飛燕御風裙中流舞罷將
仙去萬歲千秋復就君
雲舟輕漾采菱菜太液池中春雨餘飛燕隨風欲
入水君王頻為結纓裾

莢陵

暮烟朝雨莢陵開環珮珊珊去不回終古哀蟬將
落葉君王淚洒集仙臺

贈張子歸西泠

新聲樂府推君妙白燕丁香賦並傳燕女爭歌玉

河柳揚州更愛竹枝篇

張有白燕丁香香玉河柳揚州竹枝諸詞

御溝春水玉河通夾岼花飛隨玉驄欲贈君歸須

芍藥佳人爭買點粧紅

點粧紅芍藥之絕艷者

歸泛西湖水渺茫家臨湖墅足蠶桑梅花若向西

谿問曲曲漁舟共陸郎

謂蓋思兄弟

文與也為予寫西洞庭圖賦此以贈

爾祖丹青似輞川艸書團扇世爭傳今君妙寫滄

洲趣待詔風流在目前

與也衡山先生玄孫

亂後閭門無舊業玉蘭臺館委烽煙移家遠向天

池住文肅采楸愴墓田

東望莫釐西縹緲天池樓閣太湖邊經營響屨琴

臺月揮灑金庭玉柱煙

商山四皓多苗裔遍植梅花林屋間我昔采香西
子逕洞庭春盡不知還

夢中林屋樹蒼蒼掩映人家橘柚黃更有楊梅無
數樹蒲萄處處綠陰涼

憑君點染包山翠多寫毛公洞口采掛向長安散
炎暑一杯一朵玉芙蓉

阿珠曲

今夕觴同河漢傾滿堂鳧藻日先成但教南海明
珠在不必青天皎月生

戲贈邯鄲少年代作

邯鄲公子善娛賓玉貌樽前映塞春欲得荆軻捐
七尺祇須寶馬與佳人

舉遊口號

身輕忽到巨靈旁長揖明星乞玉漿十丈蓮莖持
作杖因撰玉井不嫌長

洗頭盆裏水初寒明月偏宜鏡裏看二十八潭間
照遍玉顏新似水花丹

舉山下二泉

玉女祠前有醴泉張超谷在玉泉邊二泉釀就三
峰去醉向仙人掌上眠

河干悵望

渭川東瀉黃河月雷首西橫太舉雲咫尺蒲關愁
不度明星玉女惜離羣

寄彭荆山山人

裊裊天邊鐵梗垂攀援無那峽風吹愁君日向蒼
龍嶺鸞鶴翩翩不可追

送客

青州玉露勝金露君去青州作酒人一醉莫教三
十日醉鄉春好本非春

雁門七夕卽事

今夕雙星樂事多愁人不寐盼銀河雲中有路通
明月誰許乘槎泛浩波

滹沱秋水耶溪似蓮葉東西見彼妹萬里長風吹
海月可憐光墮錦鞦韆

巫山句注兩氤氳十二芙蓉望不分最喜黃牛朝

暮見儼如神女在行雲

歌人有名黃
牛白狗者

天邊明月不曾愁萬里清光上塞樓我似微雲在
河漢依依長抱玉盤遊

一曲歸風響入雲畱仙爭把漢宮裙思爲海燕巢
君屋處處銜將蘭蕙芬

秦箏彈罷月淒淒一笑橫陳翠帳低五夜黃姑同
恨絕天河傾向汝南鷄

豹突泉

在雁門關
西門外

潺湲一道落桑乾中有征人淚未寒愁絕三雲驅
馬去年年花向戰場看

九月

九月遼東衰草多飛霜亂下白狼河人人馬上吹
蘆管夜夜城頭枕鐵戈

雲中詞

薄暮桑乾大獵還紛紛雨雪暗關山天寒不惜貂
裘典一醉春光上玉顏

入塞行

萬里揮鞭辭玉顏愁心不斷似天山天生飛將從
無命笑向沙場射虎還

懷沈武功

卿本佳人自不知相逢蔓草露零時殷勤問我離
騷賦欲共瀟湘采竹枝

悵望湖天祗去鴻洞庭花映白雲空銀魚一尺春
來美欲寄相思秀水東

白華園送客口號

白雨頻催荔子紅蟬聲涼帶芰荷風林塘好是清
和候無奈君行向海東

殘夢微茫逐水流送君帆席影沉浮他時倘憶羅
陽月應有音書到石樓

舟中望廬山有懷玉川門道者

瀑布高懸三石梁湖波蕩漾白雲光仙人雙足垂
明月絕世風流不可忘

鄂渚曲

江漢南流有合時情人咫尺苦生離散花洲上空
相憶卻月城邊自不知

復歸沙亭柬從兄泰士

故園又復返沙亭繞屋峰巒作畫屏兄弟行中吾
與子遺書真解讀騷經

素館依然水木間四圍多是未名山最高峰好惟
煙管與子長乘采藥閒

無多白髮不教催一月童顏駐一回

兄善染
髭鬚

吾道

自令顏色好金精石髓本塵埃

壬戌人日作

何曾一日得爲人五十二年未見春人日休爲人
日酒年年人日總傷神

閨人生日是今朝花落蘭房久寂寥十二年來罷
人日淚珠爲酒滴妖嬈

江山雖好恨無人不用鶯聲喚好春人日與誰還
燕飲英雄一一作青燐

送人還姑孰

牛渚孤從天際浮天門雙夾大江流開平古廟多
枯柏歸對風煙一片秋

虎踞江間惟采石江南門戶此爲雄千秋戰鼓聲
猶在愁爾真人想像中

族兄鳴生翁八十有一生日口占爲壽

地當南極老人多况復沙亭滿太和兄在吾宗今
最長千鍾將奈壽星何

兄采芝華弟采薇薇香不似紫芝肥衣冠甚偉他
年得與爾同扶鴻鵠飛

君年一百還餘九是我如君八十時倘得杖朝兼
杖國求兄海上與安期

今宵只有歲星明織女銀河渡未成欲爲吾兄酌
天酒碧梧枝上露華清

兄生在七夕

玉河曲

千里桑乾入塞來參差城闕鏡中開君王往日多
鳧鴈肯念恩波太液回

二月流澌上玉河酒樓一一俯晴波春衣笑向壚
頭解醉擁琵琶臥紫駝

代送郎曲

撐折千篙不上灘雷郎一日不勝難郎情不似鷓
鷓石日日雙浮水上寒

代同公答蒲公

采藥凌峯不覺遙耶溪頻負道猷招談經近厭天
花滿欲謝時人隱沃焦

送諸駿男之蜀

從今淚應竹枝歌
秋夜猿聲三峽多
况復峨眉一片月
飛來飛去奈君何

從軍行

將軍教射五千人
荆楚奇材總絕倫
秋出蘭干當一隊
驍騰不逐貳師塵

千騎橫穿鹵陣還
髦頭一夜落天山
軍中女子皆誅盡
士氣飛揚戰鼓間

精兵扼虎五千多
後距何煩路伏波
龍勒秋來覘敵去
黃門騎吹雜饒歌

陰山風雪暮紛紛
獨出旌門望鹵羣
天子深恩憐浞野
重將血汗灑邊雲

香貂寶馬獵天山
塞女酡酥捧未閒
長與丁零俱用事
漢臣無計贈刀環

偶憶太率醉中作

太率峰邊有醉溪
醴泉更在玉泉西
釀泉作得裕花酒
山女教人醉似泥

醉度蒼龍嶺似飛
羽人爭攬紫霞衣
生憎瀑布三千丈
遮卻天邊白玉妃

北狩辭

虎鬪龍爭寂不聞
鑾輿頻別靖南軍
長安舊帝無人識
空有闕氏拜彩雲

沙塞秋高戰馬閒
蕃兒千隊錦衣還
江南天子單于客
競獻酡酥毳帳間

春日雨花臺眺望有感

煙雨霏霏碧草齊
斷腸春在孝陵西
松楸折盡寒山露
無處堪容杜宇啼

高臺一上一含悲
况復清明上巳時
多謝朝煙兼暮雨
不令人見蔣山姿

二陵寒食雨連天
禾黍荒涼復幾年
愁絕江南空騁望
君臣猶隔九疑煙

春去風花飛更狂
馬蹄無主踏殘香
絲絲最恨河邊柳
日夕牽愁短復長

朱雀門前花草空
明駝盡載景陽宮
六朝春色龍沙去
一片江南鴈塞同

焦山作

浮玉山中浮玉春
酒醉來忘卻華陽中
天風吹上雷轟石
一夜嘯聲驚羽人

贈東洞庭席翁

四皓舊棲林屋洞
今君清嘯莫釐峰
樓前七十二峰月
不及仙人冰雪容

枳兒嶺

大同宣府嶺頭分
風捲邊沙似白雲
千里金城爲誰壯
可憐空駐羽林軍

沙河

沙河雙繞鞏華城一道飛橋接帝京往日君王上
陵寢紅旗翠輦此中行

河陰戲贈老將

高柳城邊折柳多送君千里渡榆河美人駿馬平
生物欲贈其如白髮何

代黔中苦雨曲

黔中多雨少人行盡道天無三日晴千里茫茫煙
霧海雨師偏好貴陽城諺有雨師好黔風伯好滇
又有天無三日晴地無三

里平
之語

千疊峰巒萬疊嵐奔騰不斷至安南雨從山下朝

朝起山上晴多見玉簪黔中之山皆過龍從蜀中
來如波濤萬疊直至安南

乃結故成國土山高處無雨雨皆從山
下起望之如煙霧俗稱煙海霧海云

攀花日日出江潭淚落他鄉酒半酣杜宇多啼偏
向北鷓鴣有志但懷南

入蜀行

荆門西上即瞿唐一路猿聲莫斷腸應有巫雲化
神女朝朝暮暮慰思鄉

蜀道無如三峽難猿聲况復滿諸灘難多峽少灘
尤險日日篙舟不及餐

生竹青青作纜長鼓聲須急纜須彊將舟一折穿
危石灑瀨堆邊險莫當

湖上柬宋子

歸風一嘯作秋聲
天籟何如人籟清
南郭先生休隱几
須知鸞鶴不勝情
誰駐蘭橈海上洲
不將明月照人愁
一聲風雨笙歌亂
始信仙人不下樓

贈宋元亨

有序

元亨字應乾程鄉貢士
父爲總兵楊乾所害
元亨乘間卽軍中刺殺乾
有司拘之縲紲予壯其
孝贈以詩
旗門直入報仇還
孝子威神豈等閒
天馬不驚樗里去
坐令追吏至深山

雄刀三載箭中鳴
報怨而今事已成
何必君恩頻見赦
千秋人識子崔名

壽錢舍人母

舍人詞賦擅西京
春日開筵五鳳城
我有麻姑臺上月
光華不減許飛瓊
月華持獻太夫人
王母桃花莫與倫
散作朝霞與令子
文章面似上林春

答郭臯旭

知子雲天義至高
相逢每念筆咿勞
養親未有彫胡飯
慚愧山陰一顧翺

題惠陽葉氏園

江山戰後日蕭條壯士聞笳慘不驕兄弟命弟登

金吾

高猶九日君臣失路已三朝
門外雙湖水合流豐湖春似鱣湖秋有時象嶺煙
霞散隱隱空中二石樓

湖心亭子更風涼山雨飛來若散霜蓮葉蓮花爭
出水不愁無處宿鴛鴦

九月銀魚出水長銀魚風起水泱泱銀瓶汲取姚

坑水來煮銀魚香復香

九月風日銀魚風

可惜江山今已非先臣功業在金微漢家祇有天
山月來照樽前舊錦衣

張麗英

不嫁吳王鳳作羣山中偃臥髮紛紛冰紈照面如
明月石鼓歌聲入紫雲

畱別弄雛軒

新梳墮馬可憐粧獨少秦珠耳後光此去青鶯池
上買歸來明月照蘭房

雷陽細葛雜銀條一著涼風生舞腰應倩纖纖蠻
女手爲卿織得比龍綃

銀條紗名

弄雛軒有贈

日斜花始渡江來一到雲鬢花盡開博奕輸卿花
百串將花結作素馨臺

學寫曹娥未就時閒來只愛弄花枝何當結得櫻

桃子不負春風作意吹
牡丹新髻出維揚衣帶題春句有香纖手把將團
扇好練巾攜拭口脂長
凌晨畫就鴛鴦眉纖手頻來擘荔支輸與郎君三
百顆花前不肯再彈棊

贈仙荀

越女年來多善書鍾王筆法學無餘珠江鄭卉年
猶小勢得驚鸞總不如

兼臨畫本作丹青花鳥如生出素屏前掩林良後
張穆天南繪事一娉婷

垂髻已作女棋師玉子縱橫落不遲岑賢李稔近
來稱國手豈知無敵在蛾眉

吾家閨閣有書生夫婿爲師學漸成嗟爾聰明殊
未遇不知誰可教飛瓊

送客上端州號子

十月嘉魚出穴來隨波東下至裕臺梧州寄酒冬
尤美莫惜天寒匹馬迴

逢查逸遠

家在沙塲不忍回他鄉秋色老相催憂心一片長
如醉不必貂衣換酒來

桂林送遠曲

湘灘二水隴頭分一道飛流出白雲灘水不如湘

水好君行更爲弔湘君

粧樓

粧樓寂莫委蒼苔春到梨花不忍開一片愁心亂
如雪東風吹去復吹來

五藍詞

垂垂腰下繡囊長中有檳門花最香一笑行人齊
下騎殷勤紫蠅與瓊漿

鴛鴦

鴛鴦相對已忘機共命何曾要共飛天女有花空
自散風吹不著淨名衣

從人乞荔支

聞君荔子滿棠溪五月臙脂裹玉齊欲向佳人分
萬顆香隨翠籠過橋西

從弟某折並蒂石榴花簪予冠側請作詩

枝枝露滴紫金盤千葉歲筵勝合歡花萼同心兄
弟似殷勤簪向御風冠

綠葉丹葩連理枝折來偏與玉冠宜迷花自是仙
人事周蝶逍遙兩不知

酬尹生貽木蘭花

木蘭枝上露灑灑津液因之吸正陽之子采花數
相贈爲憐屈子愛芬芳

屈子餐英自潤澤正陰精葉在秋花不如朱夏木

蘭好與爾凌朝飲露華

蕩舟海日山下捕鮓魚為鮓

雨過蒼蒼海日開早潮未落晚潮催鮓魚不少櫻

桃頰與客朝朝作鮓來鮓魚以櫻桃頰為上黃頰鐵頰次之爛鱗粉頰為下

凡捕鮓魚以刮鑊鳴為信刮鑊鳥名

爛鱗粉頰滿漁船煮用涓涓海日泉海日山人不

可見中流一嘯寄澶川區太史大相號海日山人詩為嶺南第一所居澶川

羚羊峽口嘉魚美不若鮓魚海日鮮黃頰切來紛

似雪綠尊傾去更如泉

刮鑊鳴時春雪消鮓魚爭上九江潮自攜鮓具過

漁父雙槳如飛不用招近海目有九江村

廣州荔支詞

后皇嘉樹產番禺朱實離離間葉濃珠玉為心君

不見但將顏色比芙蓉

蓬萊一島海浮來上有離支下有梅五色仙禽餐

不盡紛紛銜過越王臺蓬萊三島浮山其一相傳堯時洪水汎溢一島浮來

羅山與匹是多珍禽五采衣衿絳翎為長飛必中心啄餘荔子咬其音

綠葉青華似桂叢歲寒攀折與誰同南州炎德鍾

花木鬱鬱冬榮雨雪中

六月增城百品佳居人只取尚書懷玉欄金井殊

無價換盡蠻娘翡翠釵嶺南荔支以增城沙貝鄉所產為最其日尚書懷者

因湛文簡公從閩之楓亭懷核以歸種沙貝故日尚書懷

端陽是處子離離火齊如山入帝時一樹增城名

掛綠冰融雪沃少人知掛綠最珍出乎其族通體

芬如金粟生祗數株采不盈掬優鉢曇花非世所矚

照人最是凝冰子五月光生一片寒未啓朱苞光

已出可憐更在水精盤一種凝冰水精所結日光射之內外瑩徹微核在中

半明半滅

翡翠墟邊種更佳客來仙核不須懷葡萄此日應

歸漢橘柚絲來不踰淮

東洲煙水接西洲載出離支萬斛舟自夏徂秋皆

辟穀不知人世有通侯東西洲與沙貝相連所產皆晚熟

扶胥江口祝融宮積水茫茫吐日紅十里緗枝連

黛葉朝來一望海霞同扶胥之東有南海宮其樹波羅其神祝融荔支的樂

與日爭紅亭名浴日兀立江中

未曾夏至難齊熟最喜蟬聲日日催笑口但令香

玉滿愁心盡與絳囊開童謠云秋蟬喊荔支紅

風裏氛氲雜芰荷聞香不覺玉顏酡蘭膏倘得長

滋潤白髮如絲奈我何

小至清甜盡上糖宋香陳紫最先嘗夜來坐對青

天月心似雲英化水光甜日上糖以比蔗漿

龍眼獨從陰處長荔支先向日邊紅仙人肌體如

冰雪玉液丹成大火中諺曰當日荔支背日龍眼

兩月山中煙火寒春衣典盡為瑯玕仙人服食如

無汝那得紅顏生羽翰

何來香似素馨花生長花田越女家漢使當年推

第一兼攜抹麗向京華香如素馨名素馨子價重十瓊越娘所喜

愁來急瀉青絲籠歡至頻開翠羽簾中酒更須含

絳雪如花不用進紅鹽過食青鹽白水解之

日夕林中坐紫苔一杯一顆荔支開天將汝作仙

人祿好斷人間煙火來

朱樓初日上窓紗鏡裏粧成陰麗華不用臙脂邊

地艸但調南國露頭花蓼涌之上花曰露頭花中

香落蘭油持為膏沐髮美而柔荔子一種芳氣同儔亦名露花珍果之尤

羅衣乍解汗如珠燭下光生白玉膚更愛昭儀膏

滑甚蘭房出浴不曾濡

羅浮蝴蝶大如雲舊是麻姑五色裙火齊競餐仙

樹上化為威鳳影繽紛羅浮峽蝶大如車輪餐花如實文采爛熳

滿山紅翠教飛時荔子低低拂水湄紅翠愛雛毛

羽好為巢不敢在高枝翠鳥高棲生子愛之毛羽既成乃巢卑枝恐子墜地

損厥雛

蝙蝠千年白雪同一餐扶荔羽全紅雙飛雙宿芭

蕉樹服可成仙似葛洪千歲蝙蝠白如雪雌雄巢在芭蕉葉亦有深紅似茜

花服之成仙誇口訣

霧縠輕衣著未曾明珠新出玉壺冰君看不是鮫

人淚日月精華一片凝沃以寒泉厥味逾鮮

人淚日月精華一片凝沃以寒泉厥味逾鮮

繫馬高樓日欲斜笑攀瓊樹美人家冰盤共載同心藕翠袖兼攜並蒂花

水上園亭向曉開主人嘗後鳥羣來多情不忍和

枝折留取芳陰在綠苔

荔子熟時主人未嘗百鳥徘徊不敢銜將

甘酸二味總宜人髓滑蘭香妙入神烈日正中看

盡熟紅如血珀媚卿唇

絳雪含滋不留齒十分膏潤可生津朝來被酒清

狂甚一顆能成獨醒人

荔支可解宿酒

神農本草未曾知絕代容華過嶺遲一自漢宮扶

荔築盡驚南海有瓊枝

辭漢金人去不回帝思甘露萬年杯炎方幸有三

珠樹剖出天漿進御來

枝枝交蔭釣魚磯翠鳥啾嘈食盡肥兩漿溪邊隨

意摘露華偏濕美人衣

七月株株是火山拋書往摘不曾閒小華山子尤

多汁紅繡鞵兒亦自彎

火山小華山紅繡鞵俱荔名

一本分來花嶺頭年年畱得殿清秋天雞未喚扶

桑日已有霞光照海樓

花嶺頭最遲熟名日夜光

蒲桃宮錦九天來皇帝恩暉滿越臺歸漢自緣南

海尉至今春色上林開

尉佗嘗獻鮫魚荔支漢高祖報以蒲桃錦四疋

正月花開香更清釀為仙酒得長生世人只解求

丹實真子先教采素英

其花釀酒尤美

絕似含消御宿梨冰鮮玉脆更多肌丹心一點成

焦核拋擲泥中君不知小核曰焦核

漁父酒船香復香春酥賣罷更瓊漿我持蘭棹過

前浦醉向榕陰納晚涼春酥瓊漿荔酒之娘

美人天上憶瑯玕生長南荒絕羽翰路入白雲迷

子午心隨紅日到長安唐時涪州貢荔支從子午谷入

甘溪水接菖蒲澗南漢君王舊泛杯歲歲紅雲張

御宴美人歌奏火珠來南漢主劉鋹荔支熟時張紅雲宴唱火珠詞與羣臣

及女侍中黃瓊芝盧瓊仙等歡樂

一株高出少微家膏葉當年覆翠華一自端皇親

摘後至今香烈勝羣葩宋端宗幸沙涌處土馬南寶家荔支万熟帝摘一枝

後經摘處風味獨殊人以為異厓門變後南寶賦詩云衆星耿耿滄溟底恨不同歸一少微

初開芳汗濕微微白白紅紅不染衣委質玉盤思

見食蒲萄石蜜似君稀荔子初開芳汗滴瀝濺手皆紅沾衣無迹

檻外已多鮮荔子瓶中復有佛桑花仙人好色無

過此兩兩朱顏伴鬢華

一隊紅粧娘子軍英雄多在石榴裙花田百里為

湯沐香國千年駐彩雲咏將軍荔也

五色穿將續命絲珠娘笑擲與珠兒蘭橈相並沉

香浦好是龍舟競渡時

錦苞初擘露華紅掌上寒光映月空玉女之漿不

忍噉當年太舉事相同予遊太舉會飲玉漿手携秦女蓮蓋中央天生玉井

七絕一

戲我
鴛鴦

江南黑葉已稱珍玄墓楊梅敢與倫塞外葡萄宜

釀酒燕中蘋果莫沾唇黑葉一種既多且旨
餐餘作脯貨於萬里

五年不見水晶丸今日酸時已飽餐四月先紅犀

角子故人分惠一冰盤犀角子荔
名最早熟

枝枝雙結絳雲陰近蒂檀痕一點深玉芝愛爾柔

無骨蓮子憐他苦有心火山中無核者近蒂一
點檀暈微作核幾多結雙

實玉脂芝如水精得而未之以無心草
汁和之須臾成水服一升可得千歲

露井寒泉百尺深摘來經宿井中沉日精化作月

華冷多食令人補太陰

三月桃花五月油面脂香澤為誰求荔支亦可嬌

顏色無那佳人去鳳樓

雞鳴若木海先紅一片離支夜火同露濕紫房晞

不得摘來天酒滿杯中

木蘭不用克朝飲零露灑灑滿荔支可惜騷人曾

不見流甘委素美如飴

日領花籃摘數千高堂真是荔支仙兒孫一一皆

丫髻綠核喧爭滿膝前丫髻綠核
皆荔名

侍女笑斟玄碧酒高堂注以荔支漿令予醉後一

噓喻水露化作酥醪香

誰愛三閭橘頌辭更將騷思寫離支曾含甘液方

能賦漢代風流有叔師

蓮絲曲

蓮絲長與柳絲長
岐路纏綿恨未央
柳絲與郎繫
玉臂蓮絲與儂續
斷腸

紫梗曲

紫梗西從海外來
染衣紅似石榴開
芳香更有扶
畱汁不必臙脂上
口來

買魚詞

買魚爭喚向煙波
搖櫓無如弱腕何
人好遂令魚
亦好錢多不覺笑
逾多
兩日羚羊峽上居
鱗魚下酒不曾虛
小姑魚貴人
偏買用盡金錢為
買魚

梅

咫尺梅關雪不來
梅花開罷臘梅開
炎州十月春
如海處處飛香半
是梅

梅花

梅花十月已開齊
日夕花間素手攜
玉映無慚顧
家婦冰清真是楚
狂妻

採珠詞

合浦秋清水不波
月中珠蚌晒珠多
光含白露生
瓊海色似明霞接
絳河
中秋月滿珠同滿
吐納清光一一開
明月本為珠
作命明珠元以月
為胎

珠池千里水茫茫蚌蛤秋來食月光取水月中珠
有孕精華一片與天長
家家養得採珠兒兼採珊瑚石上枝珠母多生珠
子樹海中攀折少人知
暮春爭賽白龍池挂席乘潮採不遲千尺螺筐垂
海底翻波不使大魚知
珠市西頭近接城客餐珠肉當瓊英廉州箇箇珠
娘媚祇爲珠池水色清

東湖曲

東湖水接珊瑚洲吏部開爲萬里流高陽雖有酒
池好那得人人盡拍浮

虎門潮水與湖通士女如山出鏡中香氣皆爲荷
葉氣顏紅盡似荔支紅

天生一片素馨田來作炎洲士女妍多食荔支顏
更好樓船不隔碧紗煙

處處龍舟金鼓來蘭橈桂檝沸如雷東江水鬪西
江水奪盡花紅暮未回

堤畔青樓隱柳陰笑聲時與水雲淡東家蝴蝶西
家燕飛入芙蓉不可尋

船船盡掛寶鐙來萬朵芙蓉火裏開明月滿天照
不入光中人影亂樓臺

善才三兩弄蠻絃水馬如飛欲上天羨殺金花倭

帽客奪標能得一嬋娟

送張南士返越州因感舊遊有作

可憐一片鏡湖水祇在西湖施一浣紗千載芙蓉為

誰發君歸好上釣魚竿

雪竇山人梁去幾秋梁琴東市亦風流相思最是

耶溪月夜夜清光為我愁

談禪昔愛祁居士駿唾天花落石牀自向花邊

見天女至今不散夢魂香

雲門一老王未龍鍾王十能登秦望峯一代遺民

在禪寂袈裟空掛六陸松

處處沙場弔鬼雄故人多在國殤中錢郎魯俠骨

香猶在誰葬要離古墓東

悵望稽山宿艸齊故人朱墓在禹陵西天生志

士填溝壑魂魄休為杜宇啼

梅市西邊秋水波中丞祁懷石恨如何公孫理

班愛我三間裔歲晏相邀臥薜蘿

書臺寓山此日委寒燠鸞鶴飄零各一天君去落

花應自掃時時石上作春眠

汝亦多才似叔師南方朱實寫離離明年若在蕭

山縣莫把楊梅擬荔支蕭山白楊梅最

薄暮人人待月華三城爭買素馨花珠兒更比珠

娘好莫向耶溪苦憶家

珠江江上盡花田
花似明珠綵縷穿
粵女將花圍寶髻
風流不到陸郎前

汝度梅關越兩秋
乘桴幾盡海南頭
夜深欲見扶桑日
應上羅浮大石樓

英雄淚盡此刀環
我欲浮家鏡水間
越女絲來天下白
憑君寄語苧蘿山

贈厲子還西泠

長憶西湖歌采菱
六橋秋水漲漁罾
逢君急剪松江絹
乞寫雙峯煙雨凝

離亭雨雪暮蕭蕭
換酒無從得紫貂
他日相尋君有夢
東樵不在卽西樵

題友人飲酒圖

君能中聖復中賢
自可長生作酒仙
不見酒星三四五
千秋歷歷絳河邊

七夕

天上依然攬玉珂
人間不復畫青蛾
而今卻羨雙星好
猶得年年一渡河

三川

三川水落限門長
秋色蒼蒼接越裳
海月明明時拾海
月人人素足白如霜

後高涼曲

不見仙人駕石船
鑑江秋水正連天
石篙撐折三

千尺愁絕蓬萊路渺然

石船石高潘仙遺物也

父子捐身百戰時魂隨少帝入天池潘州忠烈推

潘氏一片莓苔蝕舊碑

謂潘公惟賢

北向金陵哭舊君天生忠義在斯文一師六弟祠

宮在正氣蒼茫接白雲

謂陳公思賢

幸蜀當年扈六龍淒涼故宅艸全封心傷二帝餘

遺詔泣向三泉見御容

謂高力士高有遺宅在城中

觀山近接下宮灣一棹煙波向夕間玉井流從金

井出朝霞飛作暮霞還

有金玉二井在觀山上潘仙遺蹟也

寶山春色照珠臺中有龍湫萬壑迴父老時時望

蒼翠麤鳴知有赦書來

有寶山秀麗如珠麤鳴則赦書至

蜃氣蒼茫望欲無天邊一道限門孤蚌含明月浮

滄海珠驚江中亦吐珠

孔雀花時金翠多自憐文采舞婆婆珠毛向夕無

棲處飛向人間觸網羅

南巴城下繞江流二廣山川此上遊天險可憐資

敵國更無馮盎出潘州

贈袁錫泉

有序

袁子錫泉白石龍得一小水沿澗於斷峽深林

之間三日而至羅浮舍舟八里則冲虛觀在焉

歸以告予予聞此水即羅陽溪然自來遊者從

東莞增城博羅皆繇陸路以入羅浮未有蕩漿

溯流竟達朱明耀真之洞也者惟山中取香屑者時時駕筏往來云錫泉好事今得斯奇道獨窮其幽吾輩自此小舸輕橈隨波下上荔支之酒錫杖之泉滿載以行不煩人力其樂何如也此水無名予以其爲取香屑者所往來僭名之曰香谿口占五絕句記之且以旌錫泉不用仙人綠玉筇朱明門戶水重重因君識得香谿路舟入羅浮四百峯

三日仙源路不窮冲虛觀口繫孤篷自來漁父無尋處曲曲千巖萬壑中

棹入芙蓉路盡迷虛傳七十二長溪君非五色仙禽引定是雙鬟玉女攜

羅陽一水從丫髻雲母雙溪自鳳岡此道香谿百餘里山靈爲爾開鴻荒

太白當年旌九子翁山今日命香谿君今名與香谿著莫惜羅浮白首棲

哭稚女鴈

當年設悅鴈門關代北諸軍盡解顏共道榆林飛將種明馳莫載木蘭還

我憐堂上有慈姑老鳳啾啾喜弄雛得此左思嬌女子堪令白髮日歡娛

汝母秦人父越人汝生於代紫河濱萬里三人成

骨肉三年一旦作埃塵
初生一月卽南征歷盡龍沙紫塞城九月霜花凝
繡襦苦寒不斷有啼聲
祖母歡分一味甘時時棗栗滿花籃殷勤剪髮爲
雙鬢更與炎洲翡翠簪
兩齡失恃汝何知哭向桐棺索乳時萬里將來孩
抱物何人見爾不生悲
孩笑朝朝繡佛前那知有母在黃泉殷勤賴有樓
煩女似燕將雛得兩年
朝弄書篇夕畫圖聰明不獨識之無女中博士吾
真望不比尋嘗掌上珠

頻同曹子傷金瓠不共任妻哭澤蘭汝母劬勞應
未足九泉相待共饑寒

三月艱難瘴海行歸來不見一枝瓊家中大小相
持哭盡作哀猿腸斷聲

四十商瞿未有兒初生一女不會悲三年鞠育何
辛苦作母多於作父時

空畱汝母嫁時衣霧縠花羅香漸微欲與他人今
不忍舉山高處瘞斜暉

羅浮亦作衣冠塚令化麻姑蝴蝶飛畱與人呼小

鳳子文章五色有光輝

羅浮大蝴蝶一名小鳳子相傳麻姑遺衣所化

阿母桐花兒小鳳桐花小鳳命相關羽毛未就花

先歿鳳自無心在世間
汝母泉臺久寂寥
香魂應念女兒嬌
月中顧兔難
離腹風裏楊花易失條
無端母子來煌瘴
送卻浮生數月中
無母不應還
有子芙蓉蒂斷易隨風
暫到人間未四秋
爲誰辛苦作蜉蝣
朝生暮歿非
予罪哭向皇天淚迸流
葬汝先人墓道西
白楊多處作幽閨
若知汝父長
相憶莫向黃泉汝母啼
母子之恩水月同
月輪只在水當中
汝今母子重
相見須識靈光一片空

荔支

三閨相見定相親
頌爾芳辭豔絕倫
暮采蘭英朝
采菊從來好色一騷人

餐來五內金沙發
自是丹砂世不知
却笑晉時勾
漏令求仙不解種
離支

摘來先飼小鸚哥
萬顆勻圓裹芰荷
嬌女堂前爭
不已侍兒花底鬪
誰多

月中不辯赤瑛盤
笑攬飛瓊仔細看
君欲身輕成
大藥莫辭多嚙女
唇丹

一朶紅酥被酒餘
笑從掌上解綃裾
豐肌欲拊難
畱手乍比凝脂尚
不如

摘來經宿尤甜美日氣全消色尚丹一片冰霜凝
火實正陽津液吸來寒

新梳寶髻牡丹鬆舊染綾襦荔子同金釧換來媚

夫婿一盤都是狀元紅

荔名

小姬生日喜含春繡佛堂前百果陳三爵奉卿何
所祝玉顏長似荔枝新

沉香浦口萬枝懸鶴頂葳蕤浥露鮮浣女憨粧人

共笑和花插在髻鬢邊

有名鶴頂

琵琶洲畔賣花船溪女嬌嬈工數錢玉腕羅裙搖
櫓至荔支擎出與紅蓮

流花橋上踏春還回首榮華薤露間一片冰心堪

內映寧愁時俗薄朱顏

流花橋在北郭近南漢故宮

少小嬉遊向狹邪容顏如日映丹霞荔支不用金
錢買自有佳人擲滿車

水枝未盡復山枝自上枝頭摘不遲多食不須憂
折福殷勤爲作荔支辭

何來一隊綠羅裳花渡頭前弄晚粧欲結同心無

所有懷中大小總丁香

綠羅袍大小丁香俱荔子名花渡頭在廣州城南

入口甜霜一片消美人含吐與瓊瑤不愁多食中

生熱更有梅花蜜可調

多食未嘗傷人飲蠶漿一杯卽解

情淡艸木奈君何欲補離支入九歌異日蘭臺諸
弟子招魂須用柘漿多

將往瓊南口占別司香者

收香么鳳是前身又作焚香小玉人此去瓊南衆
香國水沉多買奉仙真

憐爾朝朝向繡牀只薰東莞女兒香瓊州爲買奇
南去不惜天風接海長

花田昔作花農去香市今成香估來黎女定多油
速好金錢數數笑顏開

生本珠娘不愛珠每將明月換香榆繡成天女兼
毛女沉水多薰取自娛

多栽香子傍芙蓉家有香田卽素封欲向東官金
桔嶺盡將妻子作香農

讀史

慘淡龍顏向六軍馬嵬山下血沾裙當時何不棄
天子直抱瑤妃入白雲

豐湖

內湖水暖外湖寒看殺鴛鴦忘釣竿一葉一花都
弄遍月明還向大夫灘

霽後望羅陽諸峰

幾朵芙蓉雨外分麻姑玉女翠氤氳青青一髻無
多雪日夕光含一片雲

麻姑玉女二峯名

題鄒元煥荷鉏小影

鄒與故人成侯同畫作道人衣貌時成侯已沒

故起句感慨係之

化鶴盧耽去幾年
蜉蝣衣服已成煙
羚羊峽口君
休去柯爛歸來未是仙

王質遇仙之所

君善奕時從端州至五羊端州峽口有爛柯山相傳

丁丁我亦一山樵
斤斧秋來日在腰
欲作仙人棋
弟子芝房賭取董仁嬌

題荔枝譜

情深香艸奈君何
欲補離支入九歌
異日蘭臺詔
弟子招魂休用柘漿多

有贈

碧玉相思君已深
雙蓮且寄一枝簪
不愁葉底黑
甜藕只要花中有苦心

望菱塘海濱諸村

樹樹穿榕是木棉
人家多在海門邊
初晴雨氣猶
含日乍暖春陰尚作煙

所見

不將髮鬢學中華
亦有臙脂似漢家
一自明妃天上落
春光畱得在龍沙
多飲醪酥玉貌紅
盤頭大脚出遼宮
生憎走馬穿
花去更打鴛鴦一彈弓

贈金陵歌者

箏琶近得教坊師
盡學金元雜劇詞
小唱最嫌時
曲賤此音惟有頓仁知

聞笳和徐太史

一片湖山是塞沙招魂只用一聲笳魂兮解向陰
陽食不必清明奠乳茶戊杭滿軍每清明前數日大吹胡笳聲甚酸楚
南北湖干盡白墳笳聲催去哭邊雲滿洲兵婦衣
如雪一半紅粧學漢軍

落花

枝枝都被曉風催豈有黃鶯啄復開已是落花花
已落何須吹去復吹來

蘼蕪

生作芙蓉卽斷腸蘼蕪可幸不曾香青青到天
涯路一片惟知惹夕陽

花前

花前小立影徘徊風解吹裙百摺開已有淚光同
白露不須明月上衣來

贈東湖較書侍女

掃鏡青衣亦自妍相逢正及破瓜前人言白白泥
中藕卻勝紅紅水上蓮

新看

新看懶畫月斜斜調粉無心注露華解道海棠因
淚化莫教霑灑又生花

上都

白酪黃羊捧御娥貂房半在獨峰駝闕氏本是天

公主耳墜金環一倍多

墩夾邊墻內外長紛紛廬落繞牛羊白貂綠馬邊

頭貴爭換紅鹽向市場

連墩勾堡雁門西白麥青糶出未齊邊女盡能蒙

古語漢兒多作女真啼

鴛鴦灤上洗粧多毛錦團鋪向芝荷宮女雙鳧教

仰中放鷓還去打天鵝

白馬蹇牛小種多新降教負羽林戈天寒圍獵乘

風雪兩兩橫吹一海螺

榆林春望

清明爭插白楊毛柏葉雙簪出鬢高齊上野墳還

較射婦人偏解中秋毫

腐肉城南久作塵忠魂十萬委黃巾每逢佳節榆

中哭寒食哀聲更感人

種竹

春時卽是竹秋時雨過鞭行更不遲種向西南成

筍易求魚待取最柔枝

竹性喜西南竹鞭行時以八月爲春二三月爲秋

扶竹

扶竹枝枝亦合歡美人持贈擬瑯玕扶桑兩兩花

相比更采芬馨滿玉盤

西園

西田春夏土膏多一歲栽蔬一歲禾安得農桑來

此地更租塘水種菱荷
茨菰冬種夏芙蓉
茭菱白菱紅賣有餘
玉漱金塘連十里魚
花多放當園蔬
瓜菜西園最有名
芳華苑外野田平
菱香藕脆家
家有粳稻花吹暑氣清
斜陽十里盡鐘聲
蘭若相連直接城
農圃有僧能食力
露葵香處笑逢迎
西禪古寺枕龜峰
東接浮丘暮靄重
少小撒金仙巷住
先人精舍傍芙蓉

哭周處士簞谷

白頭賣食市門邊
手執詩書不數錢
春賃更教人

不識要離地下解相憐

詞賦場中最老師
都門友教徧諸旗
滿洲弟子公卿輩
一一參貂獻不遲

客歿淮南無故人
一棺江上屢迷津
囊中文艸知多少
化作蘆花滿水濱

梅里相知汝最深
鴛湖朱十亦同心
平生唱和如膠漆
忍隔黃泉淚滿襟

生憎

生憎芍藥是將離
數寄乾歸歸故遲
多擣蛇牀作香沐
郎丹更與菟絲宜

翠羽

羅浮翠羽日啾啾飽食梅花亦復愁不見美人來
樹下月明寒作淚光流
紛紛么鳳向瑤華收盡香煙不似花綠萼一株餐
不盡銜將數片過東家

青谿

青谿一片長蘼蕪天上張星作小姑小像沉香薰
未已夷光得似兩華無

臙脂井裏殉君王花作陳宮二女香誰道小姑人

不識美人張孔兩鴛鴦

小姑祠中塑二女一
張麗華一孔貴嬪

青谿一道秦淮接桃葉桃根總在茲六代風流歸
此地何人不拜女郎祠

哭舉姜

一百首

頻年失志臥林丘正賴佳人慰四愁欲寫三閭哀
怨曲今無麗玉引筇篻

玉琴空怨雉朝飛歲晚吳門生計微廡下無人來
饋食堂前有母爲縫衣

零落香魂去不回黃泉應上望夫臺他生不願爲
夫婦但作羅浮蛺蝶來

將軍貺室憐清苦玉帛還勞子大夫多謝寓公言
好結千秋嘉耦一朝無

頻辭板屋從君子自是秦風愛德音我有西戎征
戰志小戎日夕爲君吟

明星玉女羨乘龍白帝爲媒得彼穠一自丈夫毛
女合峯山今有丈人峰
將軍戰敗斬旌旗身作長城控月氏夜半鼓聲寒
不起可憐冰上棄孤兒
三秋苦戰在黃沙血作臙脂山上花孝有曹娥曾
弗子忠如去病不爲家
來時哭度雁門關醉酒明妃白艸間胡越可憐俱
遠嫁夢魂空逐雁飛還
八月風高放角鷹行行游獵十三陵隨夫北嶽攀
陰雪抱子桑乾履薄冰
一鞭朝出紇真東花領嬌嘶萬里風憶向闕氏營

上過□姬爭進乳茶紅
九月雲中道路難雪花如掌打征鞍可憐生女方
彌月便出蘭閨犯歲寒
娘子城邊憶打圍鸞靴上馬疾如飛兒夫不忍彎
弓射心愛雙雙白兔肥
汝愛秦淮不忍唾清波畱取照粧妍蘭葉舟過桃
葉渡憶君乘月看燈船
小姑山過大姑來白浪如山山欲摧汝畏風波不
敢涉却思飛鞚白龍堆
繡牀針帖委花間自到炎方病不閒荔子何曾親
玉齒櫛門未解發紅顏

正欲移家向莫愁高堂共上木蘭舟龍盤虎踞惟
江左兒女乘時亦拜侯

盡將釵珥遺嬌女空有圖書殉少君小像唾絨卿
自繡朝朝哭把水沈薰

不復牕前畜畫眉名鳥不須山上采燕支燕支已作

斷腸艸畫眉今亦變相思名鳥

不對芙蓉賦不成愁來兼罷玉琴聲可憐四壁空

寥廓慢世無人共長卿

商瞿白髮欲成絲沐犢琴歌更自悲珠母不愁生

子晚鸞膠只恨續絃遲

養母依然獨采薇無人爲製老萊衣卿卿自是將

軍女不合身隨野鶴飛

此日梁鸞高節少自慚無以報糟糠當年擇對成

何事悞把今狂作古狂

哀蟬落葉滿高秋銀燭隨風淚盡流夢裏哭聲驚

阿母頻令白髮抱溪愁

甘瓜苦蒂久相離子母方將鉤帶時正喜堂前三

婦豔丈人安坐聽調絲

大婦今朝罷綺羅高堂寂寞淚痕多方知北地風

霜慘亦勝南天瘴癘和

燠寒誰問老親衣作鱸今朝亦已希憶得姜家新

婦在泉中躍出鯉魚肥

顧家針線巧相同酒饌全憑十指功此日高堂因
待客猶令截髮作雙鬢

丈人思爾固原還白髮侯嬴正抱關小妹雍容兄
更念褰裙逐馬朔雲間

情知粉黛久無心國破家亡淚不禁但使先臣千
載見何妨賤妾一朝沈

淚灑羅浮萬壑中春花盡作杜鵑紅東家蝴蝶西
家燕雙宿雙飛命不同

相尋日向墓林來同穴無期更可哀卿若見憐人
寂寂殷勤一爲把棺開

村葬先公珠海濬三春煙雨暗棠梨白蘋歲有宗
人薦黃絹爭題孝婦碑

才人命薄古來然消得香閨幾日憐一代文章今
已矣更無知己似卿賢

明月舒光乍上枝夢殘空使楚王悲無情最是巫
山女暮雨朝雲只片時

懷中保子二齡餘弄爾西窓舊讀書我指卿卿新
畫像可憐未解淚沾裾

貰酒爲歡正未央黃泉一旦作參商他時誰作相
如誅更把遺書上建章

紅顏自古命如塵早返蓬山作上真不見棺中雙
彩履那知鈎弋是仙人

淚滿羅紈賦未成佳人永暮不勝情可憐今日江
郎筆不畫蛾眉花不生
春色無情去鏡臺百花今日爲誰開可憐五色收
香鳥曾得釵頭立幾迴
醉臥當爐紅粉邊風流誰信阮公賢閨中此日無
良友被髮狂歌更可憐
行行淚滴楚天西誰與狂歌玉手攜佳麗世間應
不少冰清那得接輿妻
平生五嶽興翩翩因戀朱顏不復前潘岳只今無
內顧迢迢一任越山川
素女忽歸天漢去孤猿空有玉環畱從今不娶神

仙婦未有恩情到白頭

去歲中秋三五夕鴛鴦歸到粵江邊高堂滿酌葡
萄酒笑道人同明月圓

夜永翻愁玉漏催夢魂無計入泉臺丈夫淚向閨
中盡慚愧當年學道來

往日京師事遠征如何束帶待雞鳴芳香四種兼
明鏡未盡秦嘉贈婦情

雁門當日見容華早識桃名短命花單枕一宵如
蕩子同衾兩載絕倡家

一夕秋風蕙艸摧何當燕婉向泉臺天將豔色傾
荀粲不許中庭取冷來

夫人遂與甘陵似不遇華陀絕可憐更比炎妻新
乳死倉皇何處得神仙

麻姑怪爾戀人間雲母丹成去不還尋遍羅浮峰
四百峰峰煙翠似雙鬟

珊瑚掛鏡未消愁媚爾方營翡翠幃香裏奇南爲
履齒花中么鳳作釵頭

終日焚香禮彩雲雲中不見舊仙君畫圖懸在梅
花洞蛺蝶無情亦上裙

生時居爾珊瑚洲爲近麻姑二石樓巫岫未開神
女館羅浮先作淑人丘

白雲何處望西涼魂遶花田應更香紫玉可能邀
入冢木蘭不得送還鄉

月明環珮莫踟躕此地仙靈窟宅餘太率休歸毛
女洞羅浮且在鮑姑廬

豈有芙蓉得久妍秦嘉鍼藥累三年三年詞賦無
多作樂府惟歌婦病篇

令暉才藻已成塵笑妾春風今不春閨裏蘭開四
五葉題書誰復寄行人

早識佳人命不長殷勤花底作鴛鴦三年不肯如
泥醉恐致卿卿惱太常

萬里相攜廟見來麻姑臺作望鄉臺紅蕖結子心
難遂白鵠銜雌口不開

孤鸞舞絕鏡中央碧水丹山恨路長天上豈無秦
弄玉人間那有杜蘭香
秋風吹葉滿空閨不見盤中蘇氏妻黃口小兒憐
失乳夜淡猶向玉棺啼
左思杖策方招隱林下風流失謝家嬌女有誰憐
織素小郎何處見青紗
萬里從夫淚滿巾煙花不似故鄉春越人莊舄元
思越秦女羅敷自憶秦
情如孫楚難除服愁似潘安日望墳蒿里一朝生
白髮榆林萬里隔黃雲
漸似中郎鬢有絲將雛歌罷不勝悲琴書定與他

人去門戶終無健婦持
夜夜燈前笑語同夢回方覺玉牀空黃泉共友惟
蘭氏白首相依失蕙叢
處處相隨蘭麝聞中間分袂去從軍裴卿枉嫁浮
雲壻張子虛尋倉海君
小姑嬉戲憐初七七日爲人治酒漿大嫂生辰逢
此日更將人勝婿新粧
戴勝爭誇王母降點梅還道壽陽來明年人日人
何處人日歡娛只一回
白日魂交翠帳低家人難喚夢中啼英雄氣爲紅
粧盡况復多才竇氏妻

西京詩句似朱絃士會還工贈婦篇
紈扇白頭卿最愛玉琴彈出月明前
天生明月斷人腸今夜方知秋夜長
一照愁人生白髮風吹不去皎如霜

日暖琉璃研匣開真書臨罷上粧臺
金釵不肯持沽酒爲購蘭亭宋榻來

董生傭作致甘肥天降神娥爲秉機
今日高堂慚孝養故卿煙霧獨歸飛

自古來卿與女休壯年能報父兄仇
功成俱上列仙籍嗟爾今朝命不猶

稚女無人抱惠芳秋來多病不扶牀
可憐水火無能免醜面桃花憶阿娘

錦衾多淚雨同流羅袂無聲風自秋
縱有少翁能致汝帷中那得玉魂畱

去時真似箭離絃風過長河雨絕天
人命踟躕會不得千秋遺恨素馨田

日出秦樓睡起遲黃鶯啼殺海棠枝
湘東未得持斑管先取豪華

理鬢器理鬢絲

年年生日好煙花不用胡琴寄謝家
塞上疾馳千里雪房中親奉一流霞

七夕穿針事已非家人不忍曬遺衣
年年一渡銀河去却羨雙星相會希

山言夕
三
天花無蒂月無臺遊戲人間更不回多事許家丞
相女樓中捉得酒仙來

啼到無聲血滿枝杜鵑何似客心悲英雄自古原
無主不殉佳人欲殉誰

風雨連宵送海棠空餘蘭麝土生香檀奴不忍看

遺挂疊損羅襦滿一箱

潘岳小名檀奴

天風吹散洞簫聲憶共蓮花峰上行青紫已無奇
女氣芬芳空有玉姜名

一片落花天上飛茫茫春色去何歸三生石上因
緣淺不管情人淚滿衣

不斷蓮枝不見絲絲長無補斷蓮枝他生願作田
田葉捧爾芙蕖出水潛

自失鴛鴦百事慵尋仙依舊向雲峰不因裘褐人
相逐吳市何須去賃春

雙淚已如潮有信一心還似柳多絲那能學取蒙
莊子漠漠彭殤總不知

不學神仙爲玉顏蓬萊只在洞房間而今既失鸞
皇侶縱得神仙亦是閒

杖劍西從紫塞遊偶因兒女覓封侯可憐織錦秦
川女不待功成去十洲

甘蕉不實恨如何秋雨蕭蕭葉上多夜夜玉琴相
伴宿閒情不復着青娥

胡雁頻從越鳥翔
情知水土畏炎方
紅顏竟爲而
姑歿白首徒令阿母傷

狼藉珠釵與翠鈿
紅埃更滿夜飛蟬
飾妝之用光浮玉
臂猶餘淚香冷金爐似有煙

研淚爲書告佛陀
才多不懺懺情多
生天莫使爲
天女入月休教作月娥

林泉相對只綦巾
筆墨憑君繡雜神
爲愛狂夫詩
句好金璫平與刻書人

自折宐男與侍兒
苔痕猶有小香綦
殷勤拂去飛
花片想像凌波冉冉時

才人自古歸廝養
亦有文姬毳幙中
吾子不須悲
薄命千秋芳譽孟光同

裕栢何須附女蘿
思將白日醉中過
天教武子爲
情歿人是文通賦恨多

秋日自廣至韶江行有作

蘆荻將花雁未來
早粘初熟鴨船催
玄黃膏滿三
秋蟹迎送鹹潮向酒杯

禾熟時最苦鴨食

禾未垂頭正晾花
秋成望斷海心沙
吾田遠在菱
塘曲九日租船可到家

無端龍氣起滸洲
捲去人家江上樓
幸未潮田敗
禾稼秋分白露二粘收

秋分白露二粘米名也

不向池塘把釣竿
白頭人作老漁看
秋江歲歲同

鳧雁隨意蘆花宿暮寒
多載香粳要換魚魚多
只恨綠尊虛西江蛋女多
相識白首扁舟似老漁
家家榕樹小塘西
雨過施鼠婦子齊
素足不須憐
浣女天生蓮蕩在淤泥
粼粼非石亦非沙
天作漣漪水作霞
不畏江寒頻
濯足中流羨殺白蓮花
清江白石厭相看
葭菼風多已早寒
吹起漣漪身
濕盡不如灘上鷺
鷺乾
無窮芳草是靡蕪
綠到天邊不見夫
不是多情頻
化石人歸那識故人姝

牽路林中一綫長
縈紆不斷似迴腸
并刀欲剪千
千尺不使征夫到瘴鄉
飛來古寺是耶非
何處歸猿向此歸
長嘯至今煙
霧隔無情亦爲一霑衣
南國多情易別離
登高臨水總相思
淒清越女吹
蘆管絕似巴童唱
竹枝
鷹唵松上起
驚飈蟬咽泉間似
暮潮蕭瑟不須搖
落候悲秋有客是南朝
波濤鼓舞亂峯迴
出峽還愁入峽來
百十長篙爭
一石香爐撐破斷崖開
不愁舟碎瞿唐石
愛觸中流濫瀨來
象馬叢中穿

一髮篙篙相接鬪驚雷

排空亂石陣圖多鐵壁銀山一折過南越北門天

設險萬人城在要人和

有萬人城在瀧口

削竹千枝作纜枝枝長枝短似遊絲年年百丈無窮路牽斷肝腸人不知

水作青羅帶百圍鏡光晴浣白雲肥帆過未易秋痕合霧縠風吹似卷衣

何年剪碎萬芙蓉蓮葉蓮枝總作峯壁斷時時開一峽參差青嶂夾天重

煙靄蒼蒼暮幾重山雲低接水雲濃亂峯迴合成天井片月無因出萬松

山圍明鏡易成圓四壁松杉黯似煙花缺依稀知峽口片帆斜出斷崖邊

一峯不作一峯看青翠瑤簪十萬竿多半髻螺盤疊疊白雲膏沐濕秋寒

香鑪峽口女英雄巫峽風流事不同古廟千章唐代木舟人再拜祝長風

峯峯橫作錦屏長瀑水紛紛斷石梁煙雨峽門開復闔絕愁無路入英陽

篙子彎彎盡似弓朝來撐破幾蓮蓬瓊瓏石壁多蟲蛙一縷雲穿瀉孔中

篙篙如箭復如弓苦水何當又苦風絕似射潮羅

剎浦素車白馬與爭雄

三朝愁殺打頭風吹起帆檣似轉蓬苦與崩厓作

勅敵靈胡鬣屢作篙工

舟緣鐵壁幾迴環蝸角相爭卷石間已苦龍頭橫

淺瀨還愁鼈背隱深灣

江中有石曰龍頭硬曰鼈背皆絕險

一灘一尺上驚雷力盡波濤殺不迴下水人歌上

水哭風聲哀雜水聲哀

夾岸交加百丈多九夫如哭一如歌殺聲凄慘因

風水驚起沙禽拂面過

崖光石滑總篙痕撐起熊羆百尺蹲斗大龍蛇題

不得墨濡頭髮向天門

彈子誰穿石壁來篙篙空洞觸輕雷頻從花底驚

猿狖接臂相將絕巘迴

北風吹船船上天九夫蒲伏一夫牽梢公出沒白

頭浪處處叫灘聲可憐

峽盡清江曲曲開白沙深映碧滌洄秋光流出如

明月一片空青天外來

灣環又苦大橫磯石勢爭隨水倒飛峽短灘長撐

不上眠篙不道女郎非

英州有石盡璽龍細作峯巒尺寸中石市買來多

石丈米顛懷裏總華嵩

石似青天天不如青青應是補天餘靈媧不采英

州石五色空勞煉太虛
牽舟不上幾逡巡巖勢爭飛欲壓人齒角峯高相
抵觸苦將韶石鬪嶙峋
何人咆哮擘龍門盪踏千厓似有痕韶石可憐非
斧鑿天然生得一峯尊
春草山山綠滿頭朝煙暮雨作蘭油土膏肥沃全
無石不作輦田負水流
株株欖樹分公姥雙植山頭號木威公解生花姥
結子君看欖樹好思歸
石分公母年年在潮有雌雄日日來自是無情少
離別行人淚灑望夫臺

峯頂人家盡土圍牛多一半夕陽歸多燒英石教
田暖山骨朝朝斲翠微
露濕茶人兩鬢寒楡花紅插更山丹山呈髻子無
窮樣隨意芙蓉一尺盤

插竹灘心不聚魚天寒魚少水光虛鰕鮓亦要鹽
相換人是無鹽二十餘

秋深碧草尚如絲薄有霜華木葉知開盡雁來紅
幾日炎天未是雁來時

丹厓翠谷錦圍空草樹無花也覺紅春色盡歸秋
色裏不曾霜醉一青楓

山鷓相招暮不迴南峯空應北峯來爭銜木葉因

霜露苦待朝陽錦翼開
虎眼如燈綠射人初疑腐葉作青燐腥風吹過拳
毛髮繫艇深深向白蘋
虛無螢火似人過一夜魚驚出綠莎白板無聲江
寂寂催寒但苦草蟲多江間夜靜魚人多擊白板以驚魚
一夕征夫兩鬢秋未過重九已輕裘炎方且喜無
霜雪不使青山得白頭
鷓鴣啼殺未還家煙雨瀧東失釣槎韶石蒼蒼三
十六知君何處弔重華
兩到韶陽不踰關梅花怕向嶺頭攀艱難得作南
枝鳥白首炎洲比翼還

巫山詞 有序

有客嘗至巫山言巫山祇有十一峰千百人數
之皆得十一不知何以云十二峰也每一峰相
去數里在絕壁上亦不甚高神女廟與相對云
巫峰十二一峰無削出芙蓉十一孤知向高唐行
雨去自來神女本無夫
相對青螺十二鬢荒祠煙翠有無間一峰定化瑤
姬去千載行雲竟不還
十二依稀似九疑一峰娟妙一蛾眉峰峰相去二
三里神女無情易別離
帝女何年化石來陽臺亦是望夫臺一峰飛入襄

王夢香雨氤氳更不開
行人數數總無雙一朶芙蓉影入江光采無人知
玉女水中來去見仙幢
巫山秀聳不曾高朝暮陽臺亦未勞可惜湘纍哀
怨後美人無命入離騷
三楚荒淫祇夢思靈均弟子善微辭巫山神女湘
君似好色都於諷諫安

江行

烟雨江光冷欲無白鷗飛處有人孤愁心又與萋
萋艸半在春山半在湖
苦愛灘聲夜不眠水禽催起欲歸田村村車水乘

春漲婦子殷勤襆被前
亂竹蒙茸兩岸迷水痕高與木棉齊魚花一夕乘
雷雨流出羚羊古峽西

暮春山行

棠梨白似白頭人如雪開時已暮春寒食野花惟
見汝亂隨蝴蝶撲車輪
鶉花爲我血殷紅朶朶清明涕淚中望帝春心終
不死幽林處處是蠶叢

墓門

墓門蕭瑟總楓林不待秋來霜露深山鬼無心更
含笑野猿終古一悲吟

毛女何年罷鼓琴
魂歸莫向峯山陰
姍姍來影如烟霧
悵望瑤臺空一林

樵婦詞

采樵三兩亂雲邊
亦有紅顏出自然
山鳥誰知畫眉好
山花誰識大丹鮮
青青竹筍苦心同
采滿花籃損玉葱
莫學瀟湘古時女
淚痕長在籜兮中
祿中兒女鷓鴣衣
藤笠團團月一圍
解唱樵歌偏不唱
恐驚花裏鬱雞飛
花好無名笑太紅
亂收春色束薪中
香生炊黍終無怨
多少朱顏木槿同

光孝寺松

愛松不必古松樹
小小青松已可憐
城裏種松難長大一株
虬曲卽髯仙
王園訶子幾林空
吹倒苦提菩颶風
一樹蒼松長偃蓋
亂飛蒼雪似山中

從陽曲呈邑大令

作邑忠宣第一功
新祠俎豆使君同
從陽草昧重開闢
三鳳聲華更水東

忠宣劉公大夏也三鳳從化先達黎公民表兄弟也

七縣咽喉控馬場
華容疆里復新鄉
谿山處處開清淑
膏澤都如二水長

田祖爭祠擊鼓齊
藍田古廟盛豚蹄
令公晴暖行

春去相夾朱轡有鹿麕
自作圖經補昔人更將風俗與維新
牛刀一中桑林舞是處絃歌返太淳
百丈泉驚雙帶飛瀑花全濕白雲衣
使君多暇浮杯好爲政能忘海客機
種藍燒炭苦汀漳自昔渠魁起鐵場
罷冶只今谿谷靜村村烟火接城長
水翻車子灌田多高下都收兩熟禾
四糯七黏爭穀估片帆長向湓湖過
溪洞羈縻性久馴上山何似下山人
畚蠻衣食流溪紙不獨薯梁火粒新

燒石青青好糞田膏腴多在九珠前
三春水暖生禾稼大甕潭通小甕烟
栽餘都絡手摻摻漚竹青青上紙簾
十八崗連山十八刀耕多是鷓鴣黏
一溪水作百溪流花帶灣環野石榴
溪始流溪終水口東西二水夾城樓
清溪雙縮青羅帶文塔孤擎白玉簪
大小鷓鴣雙鳳出飛來蒼翠自東南
獅子巖開石學堂石琴多在石胡牀
讀書一一石童子泉逐歌聲出澗長
玉女何年駕紫鵝水盂傳是洗頭盆
丹餘黑米紛

無數留得仙糧與白猿
 春雷一夕蕨芽長蔬性還多苦笋凉羊矢菌香冬
 采好鼠牙黏白夏收良
 棠梨白似白蝴蝶不戴棠梨戴杜鵑花好豈如多
 子母清明爭采翠隴邊
 瑶石何如石鼓樓風門勝蹟似羅浮秘書生長仙
 靈窟却愛朱明洞裏遊謂黎秘書民表
 純孝諸賢滿水東水西亦有汨羅忠彈丸自昔多
 人物風教重興仗令公
 大夫遺愛似春暄襦袴方歌五載恩內召忽歸臺
 省去壺漿無路更攀轅

知己相將五日留臨岐却為父兄愁從陽敢望長
 天幸再得神明似細侯

行役

暮年行役轉淒淒家累牽人咫尺迷少學陶公愁
 稚子長貧孺仲愧賢妻

燕

紅紫爭銜一片霞香泥只向白雲家雙雙翠剪穿
 簾入要掠姬人鬢上花

緋桃

炎方隔歲已春華每恨花朝不見花多謝緋桃情
 意好清明開向野人家

新竹

煙梢露葉碧蒙茸
迸出新林盡籜龍
青玉雨餘春粉少
楚辭多寫墨香濃

水仙

天暖水仙花不香
天寒香始滿蘭房
生來姿性宜冰雪
却笑梅花凍欲僵

柳

青青一夕已成絲
舞向東風不自持
白首正愁飛絮亂
莫教如雪一枝枝

一絲一縷已風流
半拂芳塘半畫樓
日夕含煙復含雨
不將春色散人愁

故作長條要拂人
莫教攀折向芳春
憐他葉底流鶯好
掩映雙棲不露身

已遣飛花作白蘋
又教吹絮逐香茵
枝間嬌鳥紛無數
第一流鶯最惱人

留鴈

未到花朝已北飛
江南春色苦相違
哀笳一片風沙外
家在陰山詎忍歸

江南亦未稻梁稀
菰米香分塞馬肥
春暖汀洲芳艸裏
無人驚起一行飛

一春

一春寒卧擁香篝
每恨東風吹滿樓
故遣垂楊與

垂柳千絲萬縷攪人愁

今歲

今歲鶯花倍覺稀春寒不肯作芳菲萋萋但長天
山草秣恐邊人馬不肥

春盡

清明正是最愁時淚作空濛細雨絲春色欲尋無
處所鶯花不遣恨人知

細雨春山亂出泉愁隨流水日涓涓淚痕留與青
青艸半作棠梨半杜鵑

一夕春歸失麗華無多蛺蝶撲晴沙紅餘杜宇無
非血白到棠梨不是花

春遲

今年春早却春遲凍死鶯花春不知淒絕清明紛
雨雪苦寒如在鴈門時

巫山

巫山亦有望夫臺神女何年化石來一自襄王魂
夢接至今雲雨不曾開

一峰終古一相思絕似哀猿無盡時神女風流在
何處芙蓉十二是蛾眉

香溪

香溪有女舊如花定是巫峰一朵霞誰分琵琶彈
馬上空留哀怨滿龍沙

杜鵑花

棧閣連雲百道斜
猿聲處處接三巴
無多望帝春魂在
半作啼鵑半作花
春魂多少在蠶叢
化作山花躑躅紅
朶朶知含亡國恨
無情亦與子鵑同
豹汝多情又作花
枝枝古血似殘霞
春歸亂向魚鳧落
絕似飄零帝子家
開處千山萬壑香
一花一葉是君王
心傷野死垂瞳似
再拜春叢涕淚長

題胡君浣花圖

裕身傴僂丈人同
怪石還如一老公
手把素書人

尚少未應頻作浣花翁

友人言石磔水簾爲豐湖之源率題二絕

一簾飛作一湖來
湖濶珠璣撒不開
玉女九天紛咳唾
隨風又化瀑花迴
每恨珠簾捲太高
天風忽作快并刀
剪將半幅爲秋雨
散入雙湖起雪濤

送袁休菴通政

幾日浮生已作翁
依稀屯難記相同
靜江宮府多遺事
一笑興亡似轉蓬
黃門未老竟抽簪
清絕羅浮訪道心
此處丹砂依舊少
仍從勾漏洞中尋

昭江西上片帆飛相送津亭當夕暉惆悵灘南與
湘北無窮楊柳共依依

都嶠聯綿似九疑重華遺跡少人知梧州斑管君
多取爲寫青蓮古別離

三江春漲一江同金谷佳人廟貌東君過定聞吹
玉笛月明環珮挾翔風

故園風物趁春華歸及昭平卽見家獐女正薰臨
賀筓輦人初製富川茶

猺洞綿蠻語不真竹枝多作與茶人西甌土俗工
歌唱莫向花前聽入神

灘山灘水苦多灘魚逆驚流取不難無數鷓鴣乘
雨放君鈎不用下琅玕

桂林一水牽羅帶陽朔千峰削玉簪君愛玲瓏多
洞穴山山應作讀書龕

犀角先嘗四月紅青黃相雜未冰融畱君少住看
全熟夏至千林火齊同

勾粵東西總故鄉乘流三日卽羚羊嘉魚十月衝
寒出來繫蘭橈大小湘

建陵春釀更多携桂酒名將寄酒齊明歲故人如
健在玉壺先到越臺西

對卦王靈於陸旅臺西

刻春刻夏之卦林西各隸奇西齊則茲姑人

山水聚而卦大小

西東西國刻派乘氣三日明與羊氣成十

漢夏全千林火流回

西東西國刻派乘氣三日明與羊氣成十

山水聚而卦大小

西東西國刻派乘氣三日明與羊氣成十

漢夏全千林火流回

終

