

ХОРА ХЕРСОНЕСА ТАВРІЙСЬКОГО

→ 2



ЗАПОВІДНІ ДІЛЯНКИ ХОРИ ХЕРСОНЕСА ТАВРІЙСЬКОГО В ПІВДЕННІЙ ЧАСТИНІ ГЕРАКЛЕЙСЬКОГО ПІВОСТРОВА

→ 5

КРИМСЬКА СВІТЛИЦЯ

ЗАГАЛЬНОДЕРЖАВНА УКРАЇНСЬКА ГАЗЕТА

№ 3 СПЕЦВИПУСК

літературно-художня, публіцистична

ПЕЧЕРИ «ХРЕСТОВОГО КОРАБЛЯ»

ЦЕРКВИ ТА МОНАСТІРІ

Качі-Кальйон (тюрк. «Хрестовий корабель») — кримський середньовічний печерний монастир (кіновія) на честь святої Анастасії Узорішительниці. Розташований між селами Баштанівка і Передущельне (Бахчисарайський район) біля підніжжя скельного масиву Внутрішнього гірського пасма на правому схилі долини річки Кача, понад дорогою Бахчисарай — Синапне.

Сергій КОНАШЕВИЧ



Четвертий грот — монастир св. Анастасії

Топонім «Кальйоне» є запозиченням з іспанської мови слова «галіон» («галеон»), що з'явилося у грецькій мові малоазійських мешканців узбережжя Середземного моря, коли там з'явилися перші іспанські галеони. У давнину цей топонім означав «корабель з великим вітрилом». Етимологію також можна простежити від давньогрецького слова «Галеос» — «Акула»; у цьому разі топонім тлумачиться як «великий бойовий корабель». Таку назву «печерне місто» могло отримати через форму мису, що нагадує великий корабель.

Пам'ятка налічує 250 штучних печер різного віку і різного призначення (у тому числі господарського, виробничого, житлового, церковно-ритуального), вирубаних переважно у стінах 5 великих гротів природного походження. Печери монастиря містяться на відрозі Внутрішнього пасма на висоті 450-510 м над рівнем моря. Їх датують VI-VIII ст. Скеля, де розміщені печери, згори порізана тріщинами, що створюють зображення хреста (звідси й назва «хрестовий корабель»). Біля

підніжжя скелі та по крутому схилу розкидані брили вапняку, деякі розміром з двоповерховий будинок. У брилах, що відокремилися від гірського масиву, помітні сліди гірничих виробок.

У Качі-Кальйонському гірському масиві нагромадження підземних камер зосереджено близько п'яти великих природних гротів. Частина печер розташована безпосередньо у гротах; деякі з них, вочевидь, слугували церквами (на стінах знайдені висічені в породі хрести та грецькі написи). Поміж гротами розташовані групи печер кількістю від 30 до 50, які вирубані у прямовисному скельному масиві й розміщені в кілька ярусів. Усі вони поєднувалися одна з одною терасами, лазами й сходами, які частково збереглися.

Найбільш прикметними є такі печери Качі-Кальйону:

перший грот — храм святої Софії та виноробний комплекс із чавильнею вина;

другий грот — чернечий «гуртожиток»;

третій грот — церковно-поховальний комплекс;

четвертий грот — монастир св. Анастасії;

п'ятий грот — напівзруйнований.

З північного заходу скелю огороджувала стіна метрової товщини з тесаного каменю. Значна частина поверхні мису Бурун-Кая зайнята давнім цвинтарем. Збереглися надгробки у вигляді двоскатних плит та кам'яних «ящиків». Велика кількість вирубаних у скелі цистерн і тарпанів (чавильень, у яких одночасно можна було переробляти 250 тонн винограду) свідчить про виноробську господарчу специфіку поселення. Рештки будівель датуються X-XI ст.

Хоча ґрунтовні археологічні дослідження пам'ятки не проводилися, виявлені під час розкопок у найближчих її околицях археологічні матеріали дають підстави вважати, що розквіт поселення припав на VIII-IX ст.

За висновками історика Є. Веймарна, скіфо-сарматське по-

селення на місці сучасної Баштанівки існувало вже у V ст.

Вперше село згадується у джиз'ї дефтеру Лива-і Кефе (османській податковій відомості) 1652 р. як Качі Калян. У документі були перелічені кримські греки — піддані султана та вказано, що село розташоване на землі Кримського ханства (у XV-XVIII ст. тут пролягала межа: на південному сході був розташований кадилик Османської імперії, на північному заході — володіння Кримського ханства).

У XVII ст. на місці «печерного міста» існувало християнське село під назвою «Кальйоне». Топонім «Качі-Кальйоне» вперше фіксується у XIX ст.

Утворення печерного монастиря св. Анастасії Узорішительниці в Качі-Кальйоні не має точного датування. За припущеннями, це відбулося у VIII ст. Збереглися викарбувані грецькі хрести в печерах монастиря, притаманні цьому періоду. В листуванні св. єпископа Івана

Готського зі св. Степаном згадується обитель. Під час іконоборства ченці емігрували з центру Візантійської імперії до Таврики, утворюючи тут печерні обителі. Вшанування святої великомучениці Анастасії Узорішительниці в період VI-VIII ст. з Константинополя поширюється на грецькі острови, південь Італії, Сицилію, Кіпр, Сардинію та Близький Схід; виникають монастирі на честь цієї святої. Писемні джерела про тогочасне життя монастиря не збереглися, проте відомо, що він прийняв статут св. Феодора Студита (826), що обстоював вшанування ікон.

Відсутні достеменні свідчення про те, чи була кіновія святої Анастасії окремим утворенням, чи вона була підпорядкована Успенському Анастасіївському печерному монастиреві, який був розташований у безпосередній близькості й де у XVIII ст. перебувала резиденція митрополита Готського.



ХОРА ХЕРСОНЕСА ТАВРІЙСЬКОГО

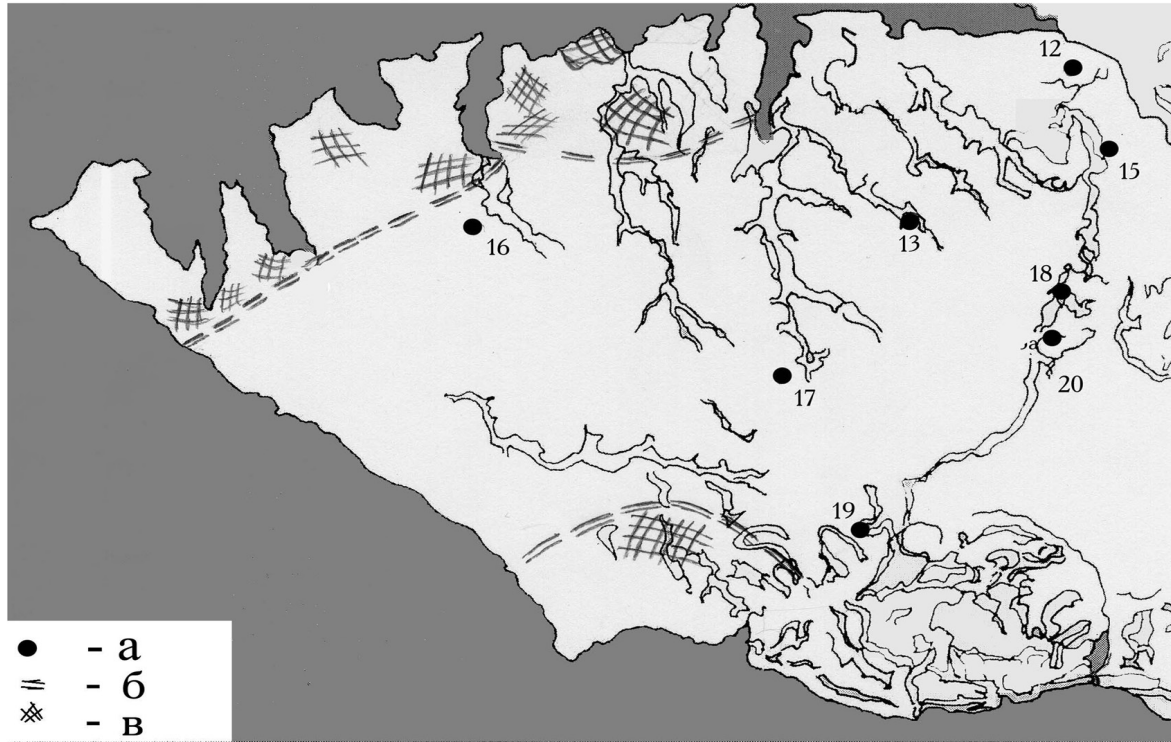
АРХЕОЛОГІЯ

Хора, або сільськогосподарська округа, античного поліса була основою його функціонування і підмурком демократичного ладу давньогрецького суспільства. Вона складалася із приватних наділів, що належали громадянам поліса (причому саме наявність приватної власності на землю із правом передачі її у спадок була основою виникнення громадянства і набуття прав політа – громадянина поліса), і земель міської громади (громадські землі і священні ділянки).

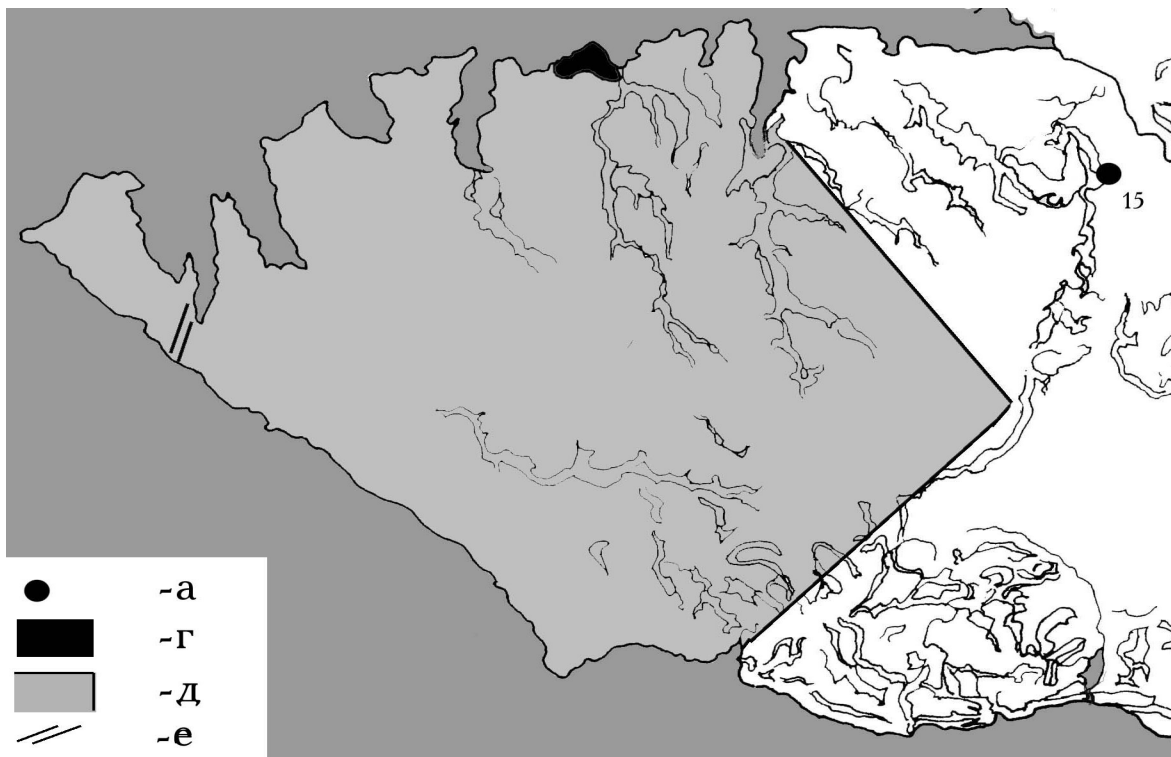
Евеліна КРАВЧЕНКО

Хора Херсонеса на Гераклейському півострові, або ближня хора, розмежовувалась у два етапи: в I половині IV ст. до н.е. виникає межування в північній частині півострова в безпосередній близькості до бухт уздовж одного із перших античних шляхів – із Херсонеса на березі Карантинної бухти до Страбонова Херсонеса на Маячному півострові. Ця рання північна хора тяжіє до двох поселень: ділянка від Маячного перешийка до Стрілецької бухти – до Страбонова Херсонеса – античного поселення на перешийку Маячного півострова, а ділянка від Стрілецької до Південної бухти – до Херсонеса Таврійського. Також виникає межування на півдні Гераклеї, як коротко називають півострів, – від мису Виноградний до Балаклавської бухти біля античного поселення Символон Лімен.

Близько середини IV ст. до н.е. за правління Агасікла Гераклейський півострів розмежується повністю цього разу за єдиним планом разом із переплануванням самого Херсонеса Таврійського, ймовірно, об'єднавши навколо себе всі античні поселення Гераклеї. Розмежування відбулося за системою Гіпподама Мілецького. Мережею поздовжніх і поперечних доріг і межових стін, що перетиналися під прямими кутами, землі було поділено на більш ніж 400 рівних ділянок площею 26,5 га. Кожна із цих ділянок була обмежена проїзними дорогами і поділена, своєю чергою, межовими кам'яними стінами заввишки до 2 м на шість рівних по площі наділів близько 4,5 га кожен. Два таких наділи склали клер – частку землі поліса, що розподілялася між його громадянами за жеребом. Наділи також мали і внутрішнє розмежування на поля, плантажі для винограду



Гераклейський пів-в у V — першій половині IV ст. до н.е.: а — поселення кизил-кобинської культури; б — межі ранньої хори (за Г. М. Ніколаєнко); в — сліди давнього розмежування (за Г. М. Ніколаєнко).



Гераклейський пів-в у середині — третій чверті IV ст. до н.е.: а — поселення кизил-кобинської культури; г — Херсонес; д — ближня хора Херсонеса (за Г. М. Ніколаєнко); е — мури на Маячному пів-ві.

ників і садиби. Таким чином, Херсонес здійснив розподіл більш ніж 10 000 га тільки на Гераклейському півострові. Унікальна система межування в Херсонесі Таврійському майже ідеально відповідає Гіпподамову плану, разом із такою самою системою планування міста Херсонеса. Дуже хороше збереження будівельних залишків цього античного поліса із хорою і стали основним аргументом для внесення цієї пам'ятки до Списку всесвітньої спадщини ЮНЕСКО у 2013 р.

На зламі IV-III ст. до н.е., коли Херсонеська держава поширила свою владу на Північно-Західну Таврику, забравши до свого складу Керкінітиду, Калос-Лімен, садиби і поселення західного узбережжя Таврики, там також з'являються плантажні стінки розмежування земель на наділи. Щоправда, їхня

площа значно більша за наділи на Гераклеї. Ці землі є дальньою хорою Херсонеса. Крім того, є залишки межових стін на Північній стороні м. Севастополь, щоправда, вони досі лишаються малодослідженими.

У першій третині III ст. до н.е. Херсонеська держава внаслідок просунення в Крим і седентаризації скіфів втрачає всю свою дальню хору в Північно-Західному Криму із містами Калос-Лімен і Керкінітою та меншими поселеннями і садибами. Пізніше в II ст. до н.е. знає руйнування і ближня хора на Гераклейському півострові. Херсонес поновлює свої володіння лише в кінці II ст. до н.е. після походів Діофанта.

На початок весни 2014 року значну частину Гераклейської хори – близько ¼ її території – займала

багатоповерхова житлова і промислова забудова м. Севастополя. На цій території практично втрачено стародавнє розпланування, однак зберігаються місця розташування декількох античних садиб. Ще близько ¼ території хори перебувало під сучасною садибною забудовою (приватні володіння і садові кооперативи), при цьому багато ділянок цієї забудови зберігають планування і парцеляцію стародавнього розмежування. Зрештою близько ½ території близької хори Херсонеса залишилося незабудованою і лише частково використовувалося як сільськогосподарські та лісові угіддя. Нині недоторканий ландшафт хори зберігається на площі не менше 2000 га: на космічній зйомці цієї території чітко видні сліди розмежування античної хори. У межах цієї

На зламі IV-III ст. до н.е., коли Херсонеська держава поширила свою владу на Північно-Західну Таврику, забравши до свого складу Керкінітиду, Калос-Лімен, садиби і поселення західного узбережжя Таврики, там також з'являються плантажні стінки розмежування земель на наділи. Щоправда, їхня площа значно більша за наділи на Гераклеї. Ці землі є дальньою хорою Херсонеса. Крім того, є залишки межових стін на Північній стороні м. Севастополь, щоправда, вони досі лишаються малодослідженими.

території особливою збереженістю виділялися заповідні ділянки з розташованими на них пам'ятками – залишками стародавніх доріг, межових і плантажних стін, руїнами садиб, що вичерпно характеризують Гераклейську хору Херсонеса Таврійського.

Однією з найкраще збережених і найменше вивчених ділянок хори є заповідна територія в центральній частині Гераклейського півострова в межах об'єкта світової спадщини ЮНЕСКО «Стародавнє місто Херсонес Таврійський та його хора» у Стрілецькій балці.

Територія заповідної ділянки площею понад 15 га розташована на пологій вершині південно-західного схилу Стрілецької балки за 2 км на південь від її устя, в центральній частині Гераклейського півострова. В межах вказаної території розташовано фрагментарно дві стародавні земельні ділянки елліністичного часу – № 151 (південна частина) і № 175 (північна і центральна частини). На поверхні ділянок візуально простежуються прекрасно збережені сліди межових і плантажних стін, поздовжньої і поперечних доріг, залишки садиб.

У південно-східній частині ділянки № 151 розкопано і частково законсервовано залишки плантажних стін елліністичного часу. В межах ділянки № 175 видно залишки двох садиб – античної з оборонною баштою, побудованою з великих вапнякових блоків, у південній частині, і ранньосередньовічної – у північній. Крім того, на території заповідної ділянки розташовано залишки інших недосліджених кам'яних будівель, можливо, середньовічного часу.

Дана заповідна ділянка найменш вивчена, однак, є однією з кращих за ступенем збереженості стародавніх конструкцій, які сховані у землі, але видні на поверхні й формують специфічний археологічний ландшафт херсонеської хори.

ЗАПОВІДНА ДІЛЯНКА АНТИЧНОЇ ХОРИ ХЕРСОНЕСА ТАВРІЙСЬКОГО В ЮХАРИНІЙ БАЛЦІ

АРХЕОЛОГІЯ

Ділянка хори Херсонеса Таврійського в Юхариній балці — заповідна територія в межах об'єкта світової спадщини ЮНЕСКО «Стародавнє місто Херсонес Таврійський та його хори», частина античного архітектурно-технологічного ансамблю.

Евеліна КРАВЧЕНКО

Одна із найкраще збережених ділянок херсонеської хори із наділами, межовими огорожами, дорогами і садибами античного часу в центральній частині Гераклеїського півострова. Територія заповідної ділянки площею близько 150 га охоплює значну частину русла Юхарині балки (в 2,5 км на південний схід від її устя), а також ділянки схилів і водорозділів, що прилягають до нього

На території даної ділянки в східній частині Юхарині балки, під захистом крутого північно-східного схилу, розташовуються залишки поселення доби бронзи. В зборах підйомного матеріалу є орнаментована ліпна кераміка і крем'яні знаряддя. Це — найбільш ранні сліди заселення даної місцевості до її розмежування херсонеситами.

У другій половині IV ст. до н.е. територія цієї заповідної ділянки у складі всієї Гераклеїської хори піддалася розмежуванню на земельні ділянки розміром 26,5 га кожна. Практично повністю в заповідну територію ділянки потрапляє п'ять таких ділянок (за наявною нумерацією — №№ 224, 225, 226, 227 і 237), ще шість ділянок охоплені лише фрагментарно (№№ 192, 193, 236, 238, 268, 269). Практично на всіх ділянках знайдено залишки античних межових і плантажних стін, що збереглися малими або значними фрагментами на висоту від 20 до 50 см. Добре простежуються траси поздовжніх і поперечних античних доріг, що розмежують земельні ділянки. На земельних ділянках №№ 193, 194, 224, 226, 227, 238, 268 розвідані та частково розкопані руїни античних садиб (у межах ділянок № 227 і № 268 простежені залишки парних садиб). Садиби в Юхариній балці, як й інші садиби хори Херсонеса, представлені класичним античним модулем, характерним для всіх замських садиб цього часу.



Будівельні залишки античної садиби в Юхариній балці



Виноробня античної садиби в Юхариній балці

Антична садиба на земельній ділянці № 193 мала значні розміри (площа близько 2000 кв. м). Вона прилягала до поперечної дороги, що перетинала Юхарину балку. Розкопками встановлено, що садиба функціонувала (з незначними перервами) протягом без малого 1000 років: від другої половини IV ст. до н.е. до VII ст. н.е. На території садиби відкрито залишки двох оборонних веж (прямокутної і круглої), воріт, звернених у бік наділу, що прилягає, декількох господарських приміщень елліністичного і римського часу, одне з яких служило виноробнею. У дворі садиби досліджено глибоку цистерну грушоподібної форми, призначену для зберігання води. З боку ділянки до садиби примикали наділи, при-

значені для розведення винограду і садових культур.

Антична садиба на земельній ділянці № 226 розташовувалася в межах одного з наділів, віддаленого від межових доріг. Її розміри близько 400 кв. м. Садиба споруджена в останній чверті IV ст. до н.е. та існувала до кінця II ст. до н.е. Загибель садиби пов'язана, ймовірно, із подіями херсонеско-скіфських війн. Результати її досліджень свідчать про те, що тут, у житловій вежі з вівтарем, присвяченим Гераклу, розміщався загін ефебів, які охороняли сусідні ділянки хори й дорогу до святилища в Мармуровій балці (аналогічна садиба-укріплення, яка, однак, залишається недослідженою, розташована на території земельної ділянки № 238, що прилягає до магістральної

поздовжньої дороги, що йшла вздовж Юхарині балки).

Північна садиба земельної ділянки № 227 розташовувалася в північній його частині біля поперечної дороги, що перетинає Юхарину балку, в оточенні полів зі збереженими плантажними стінками. Розміри садиби понад 250 кв. м. До її складу входило 11 приміщень, серед яких — прямокутна вежа IV ст. до н.е., комора і невеликі господарські приміщення. При розкопках садиби було виявлено сліди селекціонування винограду. Садиба стала занедбаною вже наприкінці II ст. до н.е.

Південна садиба земельної ділянки № 227 (так звана «садиба Басилідів») розташовувалася біля південно-західної поздовжньої дороги в середній частині ділянки. Тривале існування цієї са-

На території даної ділянки в східній частині Юхарині балки, під захистом крутого північно-східного схилу, розташовуються залишки поселення доби бронзи. В зборах підйомного матеріалу є орнаментована ліпна кераміка і крем'яні знаряддя. Це — найбільш ранні сліди заселення даної місцевості до її розмежування херсонеситами.

диби — з III ст. до н.е. до VII ст. н.е. — забезпечило їй чималі розміри: в момент загибелі на цій віллі, що існувала в оточенні садів і виноградників, було до 40 окремих приміщень. Серед будівель садиби — вежа з протитаранним поясом, господарські будівлі з двома замоценими внутрішніми дворами, колодязем, цистерною-водосховищем. В ранньому середньовіччі навколо садиби було зведено загоны для худоби, задля випасу якої античні плантажні стінки виноградників було частково розібрано.

Ще одна досліджена садиба розташована в північно-західній частині земельної ділянки № 268. Садиба являє собою великий, площею понад 1500 кв. м, комплекс будівель з оборонною вежею, прибудованими до неї господарськими приміщеннями і цистерною-колодязем, частково перекритими кладками середньовічного часу. Садиба, яка прилягає до поперечної дороги, що перетинає Юхарину балку, залишається ще недослідженою.

Крім зазначених споруд, на території заповідної ділянки в Юхариній балці розташовані руїни ще декількох недосліджених садиб з вежами, залишки межових і плантажних стін, магістральних доріг, середньовічних кошар, а також численні склепи, висічені у скелі в південній частині території.

На момент початку весни 2014 року заповідна територія в Юхариній балці була позбавлена сучасної забудови і не використовувалася в господарських цілях. На вказаній території велися археологічні дослідження і консерваційні роботи (практично повністю розкопано і законсервовано садиби та ділянки місцевості, що прилягають до них, на стародавніх земельних ділянках №№ 193, 226 і 227). На базі даної заповідної території Національним заповідником «Херсонес Таврійський» планувалося створення археологічного парку. Археологічні колекції з розкопок садиб зберігаються у Національному заповіднику «Херсонес Таврійський».



ЗАПОВІДНІ ТЕРИТОРІЇ ХОРИ ХЕРСОНЕСА ТАВРІЙСЬКОГО НА МЕЖІ З ГІРСЬКОЮ ЗОНОЮ І МОРЕМ

АРХЕОЛОГІЯ

Ділянка хори на Безіменній висоті — заповідна територія в межах об'єкта світової спадщини ЮНЕСКО «Стародавнє місто Херсонес Таврійський та його хори», частина античного архітектурно-технологічного ансамблю, одна із найвіддаленіших частин хори Херсонеса із залишками клерів, плантажних стінок, доріг і садиби.

Евеліна КРАВЧЕНКО

Територія заповідної ділянки площею понад 17 га розташована в південно-східній частині Гераклейського півострова в самому верхів'ї Верхньо-Юхариної балки на вершині та схилах висоти, умовно названої Безіменною (східний гребінь Каранських висот, висота 243 м на топографічних картах). Ця ділянка є однією з прикордонних для ближньої хори Херсонеса і маркує південні кордони розмежування земель в елліністичний час (стародавня земельна ділянка № 402). Слід зазначити, що ділянка розташована на найвищій точці Гераклейського півострова, і з неї відкривається мальовнича панорама всієї херсонеської хори та прилеглих Балаклавської та Інкерманської долин тощо.

На цій території в першій половині 1-го тисячоліття до н.е. існувало поселення кизил-кобинської археологічної культури, пізніше частково перекрите поселенням античної епохи.

Саме тут розташовані залишки багатощарового укріплення, що займало вершину і північно-західний схил вказаної висоти. В ході археологічних розкопок на ділянці цього укріплення виявлені будівельні залишки декількох хронологічних періодів: елліністичного, римського і ранньосередньовічного.

Укріплення на Безіменній висоті являло собою практично квадратний у плані простір площею понад 5000 кв. м, оточений оборонними стінами із зовнішнім ровом і фланкований по кутах оборонними вежами. Внутрішній простір цієї території було щільно забудовано приміщеннями житлового та господарського призначення. Даний комплекс виникнув не пізніше III ст. до н.е. та проіснував до XI ст. н.е. У II-VI ст. н.е. оборонні спо-



На розкопках античної садиби на Безіменній висоті



Залишки античної садиби на Безіменній висоті

руди укріплення піддалися реконструкції. Південно-західний кут укріплення зруйновано військовими землянинами спорудами часів Кримської (Східної) війни 1853-1855 рр. і Другої світової війни (1941-1944 рр.).

Зовні укріплення оточували землеробські структури елліністичного часу, які також зазнали суттєвих змін у римський період: поселення, що займало весь північно-західний схил, до цього часу суттєво скоротилося, зосередившись тільки в межах верхніх терас схилу. В такому стані комплекс функціонував і в Середні віки; найпізніші матеріали належать до IX-XI ст. н.е. Сукупність археологічних матеріалів дозволяє припустити, що дане укріплення відіграло ключову роль на південному прикордонні гераклейської хори: до його завдань входив контроль над стародавньою дорогою, яка вела до Херсонеса з боку Балаклавської та Інкерманської долин, головної магістралі,

що з'єднувала місто з гірськими та степовими районами Криму. На початок весни 2014 року було розкопано лише центральну частину укріплення, яка потребує додаткової консервації та музеєфікації.

Ділянки хори на перешийку Маячного півострова — заповідна територія в межах об'єкта світової спадщини ЮНЕСКО «Стародавнє місто Херсонес Таврійський та його хори», частина античного архітектурно-технологічного ансамблю.

Територія заповідної ділянки площею близько 14 га розташована на перешийку Маячного півострова, що має пологий схил зі сходу (з боку Блакитної бухти) до заходу (до Козачої бухти). В межах перешийка, а також невеликого острівця у верхів'ї Козачої бухти відомі залишки великого археологічного комплексу — укріпленого поселення елліністичного часу, фортифікаційних споруд із вежами і куртинами, а також клерів і давніх доріг. Більшість дослідників ототожнює це по-

селення із так званим Старим або Стабовим Херсонесом.

Дане поселення являє собою територію, яку вигородили поперек перешийка двома паралельними лініями оборонних стін з квадратними вежами на відстані 70-75 м одна від одної. Зовнішня (південно-східна) стіна зведена вздовж західного схилу Козачої балки. Внутрішня (північно-західна) прокладена по вершині вододільного плато південної частини Маячного півострова. Відстань між двома лініями оборони складала 200-210 м. Площа укріпленого поселення в давні часи сягала близько 17,5 га; на даний час його західна частина зруйнована казематами 35-ї берегової батареї часів Першої світової війни, а східна, за винятком згаданого острівця, перебуває під водою в Козачій бухті. Внутрішній простір укріплення був розділений поперечними стінами на чотири приблизно рівні за площею ділянки (близько 4,5 га кожна). Північно-західна частина укріплення не мала забудови, на її території фрагментарно досліджені сільськогосподарські наділи зі слідами виноградного плантажу, що, можливо, передували появі самого укріплення. Північно-східна частина поселення, що спускалася до Козачої бухти терасами, була зайнята щільною забудовою міського типу, з розподілом на квартали, житловими і господарськими будівлями, а також культовим комплексом, до складу якого входили залишки вівтаря з прилеглою винодавильнею, велика водозбірна цистерна або колодязь та ін. Планування південної те-

Сукупність археологічних матеріалів дозволяє припустити, що дане укріплення відіграло ключову роль на південному прикордонні гераклейської хори: до його завдань входив контроль над стародавньою дорогою, яка вела до Херсонеса з боку Балаклавської та Інкерманської долин, головної магістралі, що з'єднувала місто з гірськими та степовими районами Криму. На початок весни 2014 року було розкопано лише центральну частину укріплення, яка потребує додаткової консервації та музеєфікації.

риторії поселення невідомо; припускається, що в південно-західній частині поселення розташовувалися руїни античного храму, нині втраченого у зв'язку з будівництвом берегової артилерійської батареї.

Археологічні матеріали свідчать про існування даного поселення і його укріплень в елліністичний і римський час. Окремі середньовічні матеріали, знайдені на цій ділянці, ймовірно пов'язані з печерними спорудами в кручах скельних терас і руїнами християнського монастиря на острівці в Козачій бухті. Церковна легенда співвідносить даний острівець з місцем, де в IX ст. н.е. було знайдено мощі св. Климента Римського. Припускається, що в античний час на острівці розташовувалася одна з веж згаданого укріплення. На підставі археологічних досліджень можна припустити, що дане укріплення виникло в IV ст. до н.е. для захисту сільськогосподарських наділів Маячного півострова — однієї з перших ділянок розмежування гераклейської хори. При цьому в межах укріплення опинилася частина сільськогосподарської території, яку надалі використовували, ймовірно, як схованку. Водночас прилегла до Козачої бухти частина мала міську забудову і, ймовірно, була населена людьми, які обслуговували нині затоплені портові причали.

Станом на початок весни 2014 року частково музеєфіковано лише ділянку розкопаної міської забудови на березі Козачої бухти. Надалі потрібні додаткові дослідження і консервація оборонних ліній укріплення, залишків сільськогосподарського планування і монастирської структури на острові.

ЗАПОВІДНІ ДІЛЯНКИ ХОРИ ХЕРСОНЕСА ТАВРІЙСЬКОГО В ПІВДЕННІЙ ЧАСТИНІ ГЕРАКЛЕЙСЬКОГО ПІВОСТРОВА

АРХЕОЛОГІЯ

Ділянка хори у балці Бермана — заповідна територія в межах об'єкта світової спадщини ЮНЕСКО «Стародавнє місто Херсонес Таврійський та його хори», частина хори Херсонеса із залишками клерів, межових огорож, доріг і садиб. Площа ділянки близько 20 га, розташована в південній частині Гераклейського півострова, охоплює частину русла балки Бермана поблизу її устя, а також прилеглі до неї ділянки схилів.

Евеліна КРАВЧЕНКО

На території цієї ділянки відомі залишки поселень епохи неоліту та бронзової доби.

Ці пам'ятки передували розмежуванню території херсонеситами в другій половині IV ст. до н.е. на земельні ділянки розміром 26,4 га. Кожна з них складалася відповідно з 4 менших ділянок пл. 4,4 га, які й становили наділи окремих громадян. До заповідної території хори в балці Бермана фрагментарно потрапляють дві таких ділянки (за наявною нумерацією — № 346 і № 347). Крім вказаних поселень і античних земельних ділянок, на даній території розвідано й розкопано залишки декількох античних садиб, укріплення з вежами римського і середньовічного часу, залишки водопроводу римського часу і середньовічних печерних споруд (можливо, ранньохристиянських склепів). У руслі балки збереглися залишки межових і плантажних стін, що збереглися на висоту більш 0,5 м.

На території земельної ділянки № 346 розташовані залишки декількох кам'яних курганів, один з яких був розкопаний. Він виявився кенотафом кеми-обинської культури III тис. до н.е. Також на території цієї ділянки, поблизу джерела на східному схилі балки відомі залишки античної садиби, збудованої з великих кам'яних блоків.

Одна з античних садиб земельної ділянки № 347 відома в її північно-західній частині на західному схилі балки. До її складу входила оборонна вежа з прилеглими до неї господарськими будівлями елліністичного часу. В підвальному приміщенні вежі досліджено сховище зі встановленими піфосами для зберігання вина. З південного сходу до



Південні землі Гераклейського півострова, вигляд зі сходу



Південні землі Гераклейського півострова, вигляд із заходу

садиби примикали приміщення, що належать до середньовічного періоду; це свідчить про її функціонування протягом багатьох століть.

У південній частині заповідної території (і ділянки № 347), на західному схилі балки розташована так звана «садиба Гриневича», що являє собою величезний комплекс житлових, господарських і оборонних споруд площею не менш ніж 6000 кв. м. До складу цього комплексу входила оборонна вежа IV ст. до н.е. з масивним протитаранним поясом і прилеглими будівлями античного та середньовічного часів, зведеними на місці поселення кизил-кобинської археологічної культури. Південна частина комплексу площею 3500 м² була обгороджена потужною оборонною стіною зі збереженими бійницями. В межах цієї території також розташовано кілька господарських приміщень і дворів з колодязями і цистернами для зберігання води, а також лінія водопроводу, зробленого з кам'я-

них плит. В одному з приміщень збереглися сліди виноробні та комори з піфосами для зберігання вина.

Зі сходу до них примикає група приміщень, сконцентрована навколо ще однієї античної оборонної вежі з протитаранним поясом і підвальним приміщенням із цистерною для зберігання води і заглибинами в підлозі для піфосів. У схилі балки під цими спорудами вирубано в скелі два середньовічних печерних приміщення, з'єднані між собою проходом. Археологічні матеріали, знайдені при розкопках цього укріпленого комплексу, належать до IV ст. до н.е. — XIV ст. н.е.

У 100 м на північний захід від будівель комплексу розташовані залишки елліністичної оборонної вежі з протитаранним поясом, вимощеним плитами двором, прибудованими сходами, цистерною для зберігання води і прилеглими ззовні приміщеннями. Встановлено, що простір між вежами, зафіксованими вздовж західного схилу балки, було забудовано приміщен-

нями, які функціонували між IV-III ст. до н.е. і XI ст. н.е.

В елліністичний час вздовж західного схилу балки Бермана існував укріплений військово-господарський комплекс, що складався з декількох оборонних веж, зведених на рівній відстані одна від одної (близько 105 м), між якими розташовувалися житлові та господарські будівлі. В римський і середньовічний часи цей комплекс скоротився в розмірах і був сконцентрований на площі близько 1 га, обмежений на південному сході комплексами Південної і Східної груп будівель, на північному заході — найближчою до них оборонною вежею. Не виключено, що після запуснення житлових і господарських будівель комплексу на його місці в XIII-XIV ст. існував християнський монастир з печерними спорудами.

На початку березня 2014 року було частково законсервовано лише південну частину оборонного комплексу, інші споруди

Нижче в скелі фіксується два-три яруси печерних споруд середньовічного печерного монастиря. Протягом археологічних досліджень тут було розчищено залишки печерної церкви, житлових і господарських приміщень, агіасми, а також поховальна крипта з гробницями. Археологічні знахідки з поховань дозволяють стверджувати, що монастир існував (з перервами) протягом тривалого періоду – від VI-VII до XIV-XV ст. н.е.

потребують додаткових досліджень і музеєфікації.

Ділянка хори на Виноградному мисі – територія заповідної ділянки площею понад 8 га розташована в південно-західній частині Гераклейського півострова, безпосередньо примикає до морського узбережжя. До меж ділянки входить скельна берегова круча з широкою терасою і виступом мису, з якого відкриваються мальовничі краєвиди.

На пасмі скелі оголюються кам'яні конструкції та культурні нашарування двох античних земельних ділянок № 312 і № 313, частково зруйнованих береговою ерозією.

Нижче в скелі фіксується два-три яруси печерних споруд середньовічного печерного монастиря. Протягом археологічних досліджень тут було розчищено залишки печерної церкви, житлових і господарських приміщень, агіасми, а також поховальна крипта з гробницями. Археологічні знахідки з поховань дозволяють стверджувати, що монастир існував (з перервами) протягом тривалого періоду – від VI-VII до XIV-XV ст. н.е.

Крім печерних споруд, до складу монастирського комплексу входила наземна церква XII-XIII ст., руїни якої були розкопані на вершині мису (що раніше мав назву Церковний). До церкви примикав комплекс житлових і господарських приміщень з внутрішнім критим двором. Перспективною для подальших розкопок є територія тераси зі слідами стародавніх виноградників і виходами джерел прісної води. Ймовірно, тут слід очікувати знахідок, пов'язаних з виноробством античного та середньовічного періодів.

На початок весни 2014 року залишки наземної церкви законсервовано, розкопані протягом 2012-2014 років печерні споруди вимагали термінової музеєфікації. Ділянка є одним із наймальовничіших місць на Гераклейському півострові.



СВЯТИНІ КАРАЇМСЬКОЇ СТОЛИЦІ

КАРАЇМИ

Духовна столиця караїмів, серце караїмського народу, центр тяжіння для караїмів усього світу – це зовсім не перебільшення щодо невеликого комплексу споруд у старій частині Євпаторії.

Олександр ДЗЮБА

У літку тут страшенна спека. Навіть у кращі часи в розпал курортного сезону вузьенькі вулиці старої Євпаторії залишалися небагатолюдними. Сюди забідали лише окремі туристи й любителі старовини, переважно в ранкові й вечірні години. А цьому місту є чим вразити гостей. Наприклад, повністю відновленим комплексом караїмських кенас – унікальної пам'ятки архітектури.

Євпаторія, чи Кезлев, як її називають корінні народи Криму, – одне з найдавніших міст України, його історія нараховує 2,5 тисячі років. Караїми живуть у ньому приблизно п'яту частину цього часу, отже, воно не належить до таких старовинних міст караїмського розселення, як Чуфут-Кале, Кефе, Ескі Кирич чи Мангуп. Але з XIX ст. Кезлев став справжньою столицею караїмів Східної Європи.

* * *

Гадають, що історія караїмів Євпаторії починається з XVI ст. Спочатку їх там було не дуже багато, але поступово й громада, і її можливості зростали, й до євпаторійських караїмів стали звертатися по допомогу навіть із віддалених регіонів Криму. Зберігся датований 1705 р. лист голови громади кримчаків Карасубазара хахама Давида бен Еліезера Лехно до голови караїмської громади Кезлева Моше бен Шинані, в якому п. Лехно просить колегу посприяти у відкритті двох кримчацьких синагог.

На початку позаминулого століття караїмська громада цього міста суттєво поповнилася за рахунок переселенців із Чуфут-Кале. Власне, звідти до Кезлева переселилася більша частина тамтешніх караїмів, які замість міста в горах обрали для себе місто у моря. Портове місто, куди пливли кораблі з багатьох країн світу, один із провідних центрів економічної активності на Кримському півострові. Саме в той час Євпаторія стає релігійним, культурним і діловим центром караїмів. До середини XIX ст. караїми селилися переважно в північно-східній частині Євпаторії, довкола Караїмської вулиці.



Дворик кенас в Євпаторії



ФОТО НАДІЯ ЛЕТОР

ФОТО З ВИКРИТКИ ДЖЕБЕЛ

ці. Чисельність євпаторійських караїмів збільшувалася протягом усього XIX й початку XX ст. У 1794 р. чисельність кезлевських караїмів становила 700 осіб, а в 1917 р. їх там було вже 3,5 тисячі.

З березня 1837 р. у Кезлеві був «височайше затверджений» караїмський бет дін, тобто судово-установа, яка в 1843 р. стала Таврійським і Одеським караїмським духовним правлінням. Його компетенція поширювалася не лише на дві губернії, зазначені в назві установи, але й на терени Російської та Османської імперій, і навіть Китай, де існувала караїмська громада в Харбіні. У місті діяло єдине в Східній Європі Олександрівське караїмське духовне училище – висока школа, що готувала караїмських газзанів – духовних осіб. При кенасі діяв мідраш – парафіяльна релігійна школа для хлопців. Її будівля входить до комплексу караїмських кенас.

Після революції 1917 р. Євпаторія перестала бути столицею для караїмів лише номінально, але попри всі зміни політичних режимів і державних кордонів, і досі залишається духовним центром для караїмів Східної Європи.

* * *

Існують лише припущення, коли тут з'явилася перша караїмська кенаса. Наблизитися до розв'язання цієї загадки допоміг щасливий випадок. У квітні 2009 р. неподалік від караїмських кенас відбувався ремонт старовинного будинку. Робітники знімали тиньк із його фасаду, коли побачили давній портал з орнаментами та зображеннями гранатів. Низька арка, що вела з вулиці на подвір'я, була замурована. Історики, яких викликали на місце знахідки, пояснили, що знайдені орнаменти притаманні саме караїмській мистецькій тради-

ції. Припускають, що напівпідземна кенаса, залишки якої тоді знайшли, діяла з XVI до XVIII ст., а згодом на її рештках звели житловий будинок, у якому на час знахідки мешкали вісім сімей.

Наступна сторінка в історії культової архітектури караїмів Євпаторії була відкрита на початку XIX ст. Караїмський архітектор Шемуель бен Нагаму Бабович зробив проект Великої і Малої кенас, які були зведені, відповідно, у 1807 та 1815 рр. В їхньому архітектурному обличчі бачимо шляхетну простоту. Немає жодної помпезності й пафосу, спорудам притаманний тонкий смак і мінімалізм. Будівлі співрозмірні людині, вони не намагаються візуально пригноблювати відвідувача.

Перше, що бачить людина, яка з Караїмської вулиці підходить до кенас, – ренесансна брама з рослинним декором та караїмським гербом. Герб з'явився не

На початку позаминулого століття караїмська громада цього міста суттєво поповнилася за рахунок переселенців із Чуфут-Кале. Власне, звідти до Кезлева переселилася більша частина тамтешніх караїмів, які замість міста в горах обрали для себе місто у моря. Портове місто, куди пливли кораблі з багатьох країн світу, один із провідних центрів економічної активності на Кримському півострові. Саме в той час Євпаторія стає релігійним, культурним і діловим центром караїмів.

так давно, а сто років тому браму увінчувала зірка Давида. Портал входу в тому вигляді, в якому ми його бачимо зараз, було зведено у 1900 р., й спочатку його архітектурне рішення було зустрінuto з нерозумінням консервативно налаштованими караїмами. Стара брама була набагато скромніша й стриманіша. Нова ж віддзеркалювала смаки тогочасної караїмської буржуазії, в такому стилі споруджували нові караїмські кенаси того часу, й ця естетика становить різкий контраст із тим, що можна побачити далі, за порогом.

А далі відвідувач потрапляє до оповитого виногородною лозою дворика. Лоза – ровесниця кенас. Вино з цього винограду роблять на Суккот, воно чудове, ароматне, з тонким смаком. Трельж із виноградом виглядає по-домашньому затишно. Подвір'я комплексу кенас мало символізувати двір Єрусалимського Храму. Власне, двориків там три, вони плавно перетікають один в інший. Всі дворики прикрашені мармуровими плитами з написами про добрі діла караїмів чи певні історичні події. Написи виконані на лашон кодеш («святою мовою», тобто біблійним івритом).

Перша плита ліворуч від входу, наприклад, розповідає про добрий вчинок Веніаміна Тонгура, який заснував загальнодоступну й безкоштовну для всіх учнів сільськогосподарську школу в 9 км від Євпаторії, у селищі Кара-Тобе.

Другий дворик повністю викладений плитами з білого мармуру, тож має назву Мармуровий. Посеред нього височіє увінчаний двоголовим орлом пам'ятник на честь відвідин кенас імператором Олександром I у 1825 р. У цьому дворику також є мармурові дошки, тут вони містять вірші-молитви, які віряни виголошують, йдучи ним до кенаси. Третій дворик іменується двориком очікування молитви. Він також прикрашений мармуровими

плитами. Написи на них розповідають про видатних караїмів XVIII та XIX ст.: вченого Ічхака бен Шеломо й політика Біньяміна бен Шемуеля Ага. Пан Ага був прем'єр-міністром Кримського ханства й очільником монетного двору за царювання останнього перед російською анексією Криму хана Шагін Герая. Третя плита дещо несподівано для релігійного закладу прикрашена зображеннями технічних інструментів. Вона розповідає про Шеломо Когена, який у 1895 р. заснував караїмську ремісничу школу, навчання в якій було безкоштовним для представників усіх національностей та віросповідань. Тут віряни чекали початку молитви, тут же збиралися для вирішення різних питань у житті громади. Якщо траплялася негода, збори громади відбувалися у портику перед входом до Великої кенаси. Тут же засідав духовний суд, який розглядав, зокрема, непорозуміння й суперечки між парафіянами.

У дворіку очікування молитви встановлено невеликий сонячний годинник на високому парламенті, це також данина дуже давній традиції, що сягає часів Єрусалимського Храму. Не так давно годинник служив популярним об'єктом для фотосесій, а після завершення курортного сезону сторінки в соціальних мережах гостей міста з усіх куточків України й інших країн прикрашали світлинами, зроблени поруч із цією цікавинкою. Тепер фото на тлі годинника зі зрозумілих причин поменшало.

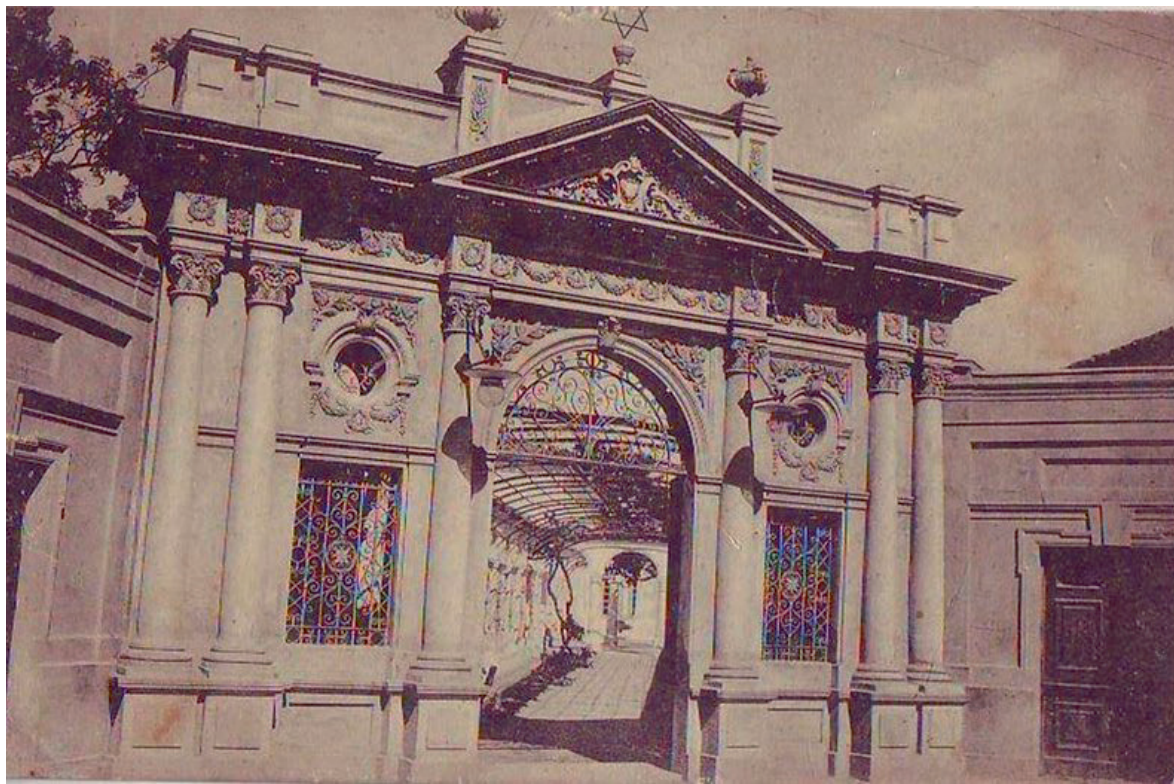
Окрім пам'ятних плит, усі дворіки обладнані мармуровими фонтанчиками для омивання рук і ніг.

Поруч із входом до Великої кенаси стоїть шестикутна металева конструкція – альтанка, що своїми обрисами схожа на шатро чи юрту. Це сукка, яку використовують на свято Суккот (в українському перекладі Біблії це свято Кучок – Левит, 23:33-43). Сукку на свято Кучок прикрашають килимами й фруктами. В ній читаються спеціальні благословення, а далі фрукти роздають дітям.

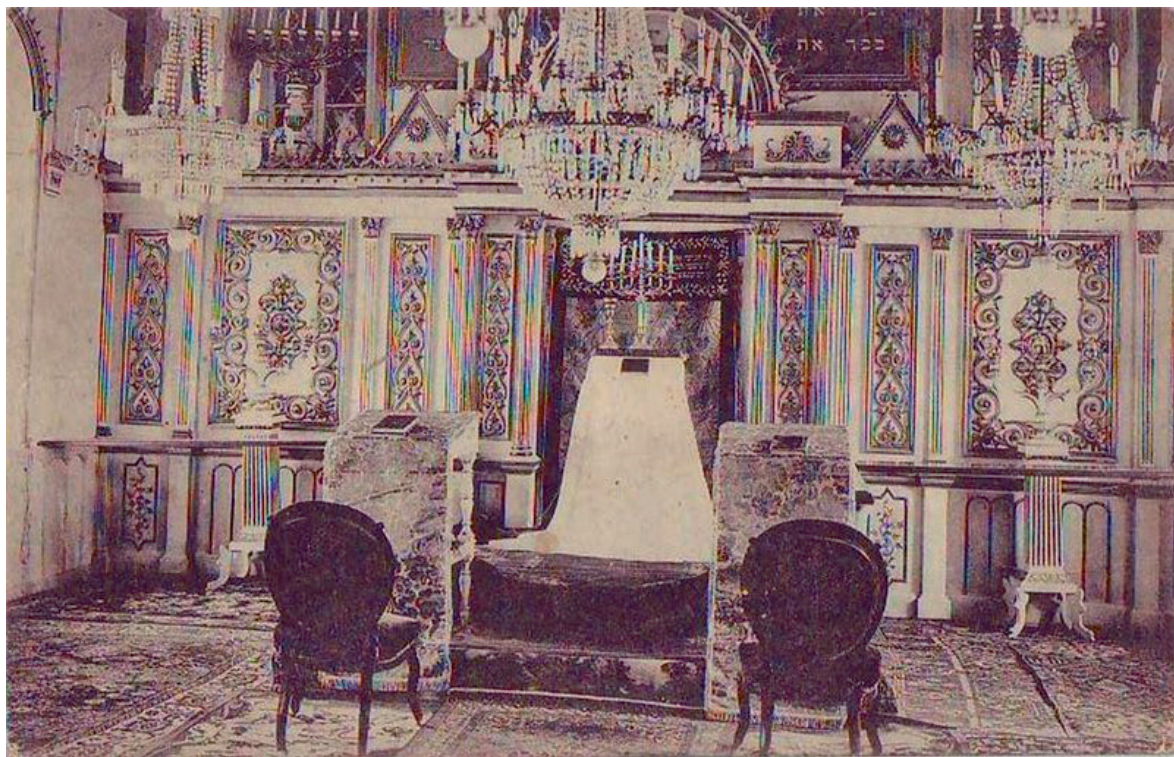
Є ще й четвертий, закритий від сторонніх очей, дворик. Він виконує господарські функції.

* * *

Кенаси зведені з білого інкерманського мармуру в стриманих, лаконічних формах, й дуже схожі на кенаси Чуфут-Кале. Час вніс свої корективи в їхній зовнішній вигляд. Стіни Великої кенаси згодом були підперті масивними контрфорсами, у верхній частині її західної стіни можна побачити ядро, яке потрапило в будівлю з російської гармати 5 лютого 1855 р., про що свідчить мармурова табличка поруч із ядром. У дворіку з південного боку Великої



Брама кенас в Євпаторії



Велика Кенаса в Євпаторії



Гехал Малої кенаси в Євпаторії

кенаси нині розташовані кілька надгробків, перенесені сюди з розграбованого в радянський час караїмського цвинтаря. А в дворіку з південного боку Малої кенаси нещодавно з'явилися нові таблички з іменами караїмів, які

загинули в роки Другої світової війни.

Тепер час завітати, власне, туди, куди ведуть дворіки. До кенас.

Перше, куди потрапляє відвідувач Великої кенаси з дво-

рика очікування молитви, – до азара, заведеного портику. Раніше він був відкритий, як у кенасах Чуфут-Кале. Порттик має 13 колон із білого мармуру. Дерев'яна різьблена стеля була виконана караїмським майстром на ім'я Біньямін-ака Камбурчук ще за часів Кримського ханства, дерев'яну стелю перенесли зі старої кенаси – так казали караїмські старійшини сотню років тому. Вздовж стін обладнані кам'яні сидіння, вкриті дерев'яними дошками, під ними є ніші для взуття, яке знімають при вході до кенаси. Порттик із західної частини закінчується коморою-ризницею, де зберігається одяг, у який вбираються газзани перед службою. Біля входу до кенаси височіють дві мармурові плити на згадку про звільнення караїмів від рекрутської повинності в 1829 р.

Всередині Велика кенаса являє собою велику залу, витягнуту з півночі на південь. Над входом

Кенаси зведені з білого інкерманського мармуру в стриманих, лаконічних формах, й дуже схожі на кенаси Чуфут-Кале. Час вніс свої корективи в їхній зовнішній вигляд. Стіни Великої кенаси згодом були підперті масивними контрфорсами, у верхній частині її західної стіни можна побачити ядро, яке потрапило в будівлю з російської гармати 5 лютого 1855 р., про що свідчить мармурова табличка поруч із ядром.

у північній частині розташовано балкон для жінок, прикрашений традиційною для архітектури корінних народів Криму дерев'яною аркадою. Інша аркада підпирає балкон знизу. Під ним розташовані «мошав зекенім» – сидіння для старих. Колись це були єдині сидячі місця в кенасі, призначені для людей похилого віку, яким важко було сідати на килим на підлозі. Але згодом такі ряди сидінь були встановлені у всій залі, і «мошав зекенім» опинилися лише заднім рядом таких самих крісел. Туди сідають люди, які перебувають у жалобі.

Підлога кенаси застелена килимами. З двох рядів вікон у приміщення ллється світло. Стеля прикрашена різьбленням і рослинним орнаментом. Південний бік прикрашено дерев'яними панелями. По центру висить завеса – парохет, що приховує двостулкову кришку гехалу, чи Аарон га-кодеш, – шафи, де зберігаються сувої Тори. Зверху дерев'яні різьблені лухот (дві дошки з десятима реченнями-заповідями), увінчані кетер Тора – короною Тори. На підвіконнях по обидва боки гехалу стоять менори. Над середнім вікном зображений Єрусалимський Храм. По обидва боки перед гехалом стоять духани – аналої, на які кладуть сувої Тори під час читання. Тоді перед духаном стоїть газзан, що читає Тору громаді.

Поруч із Великою кенасою стоїть Мала кенаса. Вона є трохи зменшеною її копією. Заслугує на увагу гехал Малої кенаси. Він був перевезений до Євпаторії з Галича в 1993 р. Колись цей мистецький вирізьблений гехал стояв у кенасі Галича, а після її закриття гехал кілька десятків років переховували місцеві караїми, таким чином зберігши його від знищення.

Відновлення комплексу караїмських кенас у Євпаторії тривало з кінця 1990-х до 2005 р. Це – унікальна пам'ятка караїмської культури, аналогів якій немає більше ніде в світі. Його відродження для караїмів усього світу має величезне значення, воно вселяє надію на відродження караїмської віри й караїмського народу.



ПЕЧЕРИ «ХРЕСТОВОГО КОРАБЛЯ»



ЦЕРКВИ ТА МОНАСТИРИ

1774 р. за підсумками російсько-турецької війни Російська імперія оголосила «незалежність» Кримського ханства від Османської імперії, готуючи його анексію і надавши фіктивне «право» обирання ханів. З метою підризу економіки ханства та зміни його демографічного складу готувалося виселення християнського населення Криму (греків, вірмен, італійців та ін.) до Приазов'я. Ініціатором цієї ідеї виступив тогочасний духовний і цивільний очільник православних християн Криму, правлячий архієрей кримської Готсько-Кафської єпархії митрополит Ігнатій, що походив з давнього італійського роду Гозадіно. В дитинстві він був привезений на Афон для виховання, вступив у чернецтво, пройшов усі ступені духовної ієрархії до сану єпископа. У Константинополі він увійшов до Вселенського патріаршого синкліту та був піднесений до сану архієпископа з призначенням на Кримську кафедру. Дізнавшись про наміри митрополита Ігнатія, кримські можновладці з огляду на перспективи втрати джерел прибутку почали переслідувати його з метою вбивства. Митрополит знайшов притулок в урочищі Качі-Кальйон, де його півтора місяця переховував грек-відлюдник. Вихід християн, які забрали з собою чудотворну ікону святої Анастасії Узорішительниці, відбувався, в тому числі, через Качинську долину.

Наприкінці XVIII ст. монастир остаточно занепав, у ньому залишився єдиний пустельник (існує церковний переказ про нього, не позбавлений фактичних підстав).

У XIX ст. монастир було відроджено з ініціативи архієпископа РПЦ Інокентія (Борисова). Восени 1849 р. він після звернення протоієрея Михайла Родіоно-



Перший грот — храм святої Софії та виноробний комплекс із чавильнею вина



Наскельний хрест



Краєвид на печерне місто

ва подав до Святійшого Синоду РПЦ «Записку про відновлення давніх святих місць по горах Кримських», де запропонував скитський різновид чернецтва як найбільш доцільний для Криму, прийнятий на Афоні й добре відомий у Російській імперії. Імператор Микола I власноруч затвердив «Записку». У 1850 р. скит було відновлено. 13 серп-

ня 1850 р. архієпископ Інокентій відвідав Качі-Кальйон, джерело та освятив у храмі святої Анастасії другий приділ на честь Страсної ікони Божої Матері. У 1851 р. територія Качі-Кальйону належала поміщикам Г. Хвицькому і за його заповітом та рішенням Синоду була передана у підпорядкування Бахчисарайського Успенського скита.

У 1888 р. коштом громади московських богомільників, які періодично ходили на прощі до Анастасіївської обителі, за участі черниць монастиря було відновлено другий давній храм, вирубаний у велетенській окремії брилі, що відвалилася від скелі. Храм було освячено на честь мучениць Софії, Віри, Надії та Любові. Приблизні розміри печерного храму — 4х2,5 м. Він зберігся дотепер, розташований на горі за 350 м від місця, де був зруйнований нині Анастасіївський храм. Орієнтований на південний схід, має два входи: над одним із них були викарбувані жолобки для відведення дощової води, а в ніші над входом — рівнокінцевий хрест. У південній і північній стінах облаштовані ніші для ікон. Стіни оброблені косими ударами кайла та оштукатурені. Були вирубані лавки для парафіян, а в підлозі південної частини храму перебувало поховання, закрите кам'яними плитами. Довкола храму збереглися давні поховання та кісткотки.

Станом на початок XX ст. Анастасіївська обитель була відома як місцевим християнам, так і прочанам. Однак її зачепила хвиля гоніння на християн після захоплення влади більшовиками. 20 червня 1932 р. протоколом засідання № 9 Постійної комісії при Президії ЦВК КрАРСР з питань культури було ухвалено: «Монастирське подвір'я та церкву ліквідувати з огляду на вимоги трудящих довколишніх сіл і передати хутору № 2 радгоспу «Комінтерн» під культурні потреби». Церковне майно було конфісковане. Доля ченців монастиря невідома. Згодом будівлю церкви та келії було підірвано та розібрано практично до останку, буцімто для будівництва дороги.

Сучасний однойменний скит було відроджено у 2005 р. трохи далі від історичного місця у глибокій балці — на схилі гори Фицьки (Пички), ліворуч і вище: у середині XX ст. на цьому місці діяв кар'єр з видобутку каміння, який згодом занедбали. Роботи розпочав ієромонах Дорофей (Волошин) з Бахчисарайського Свято-Успен-

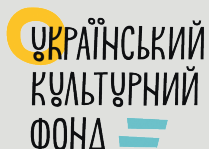
28 травня 2005 р. вважається днем заснування Відродженого скита. В одній з печер було створено храм на честь святої Анастасії Узорішительниці, інтер'єр якого виконаний з бісеру. На території скита облаштовано джерело, освячене на честь Святої Софії, Премудрості Божої. Скит очолює ігумен Дорофей. Однією з головних пам'яток монастиря є гірське джерело, що майже виснажилося на початок XXI ст.

ського чоловічого монастиря, за благословенням настоятеля архімандрита Силуана; за 2-3 місяці з'явилися перші мешканці. 28 травня 2005 р. вважається днем заснування відродженого скита. В одній з печер було створено храм на честь святої Анастасії Узорішительниці, інтер'єр якого виконаний з бісеру. На території скита облаштовано джерело, освячене на честь Святої Софії, Премудрості Божої. Скит очолює ігумен Дорофей.

Однією з головних пам'яток монастиря є гірське джерело, що майже виснажилося на початок XXI ст.

Після російської окупації Криму у 2014 р. Качі-Кальйон було проголошено «об'єктом культурної спадщини федерального значення». Повна назва об'єкта — «Ландшафтно-рекреаційний парк регіонального значення республіки Крим «Бахчисарай», печерний монастир «Качі-Кальйон», VIII — кінець XIX століття». Станом на осінь 2020 р. об'єкт входить до «Бахчисарайського історико-культурного заповідника».

28 січня 2018 р. у скиті сталося займання: вогонь спалахнув у кочегарці та перекинувся на інші споруди. Згоріла кухня, дев'ять келій, котельня, трапеза, двоповерхова церковна крамниця, майстерні. Полум'я знищило майже половину будівель монастиря, однак люди та «бісерний храм» не постраждали.



ПРОЄКТ «ГОЛОС КРИМУ. КУЛЬТУРНА СПАДЩИНА ДЛЯ НАС З ТОБОЮ, — І НЕ ТІЛЬКИ!» РЕАЛІЗУЄТЬСЯ ГРОМАДСЬКОЮ ОРГАНІЗАЦІЄЮ «КРИМСЬКИЙ ЦЕНТР ДІЛОВОГО ТА КУЛЬТУРНОГО СПІВРОБІТНИЦТВА «УКРАЇНСЬКИЙ ДІМ» ЗА ПІДТРИМКИ УКРАЇНСЬКОГО КУЛЬТУРНОГО ФОНДУ

У НАСТУПНОМУ ЧИСЛІ «КРИМСЬКОЇ СВІТЛИЦІ»

ЗАГАДКИ ПЕЧЕРИ «ТАВРИДА»



повне проходження порожнини. Протяжній печері карстового походження дали назву, ідентичну трасі, завдяки якій було виявлено знахідку.

У 2018 р. під час незаконного прокладання «автошляху федерального значення «Таврида» поблизу селища Зуя в Білогірському районі АР Крим будівельники розкрили природний карстовий колодязь завглибшки 14 м, з якого вели довгі магистральні галереї, з'єднані лабіринтами, 7-8 м заввишки та 4-6 м завширшки. Висота висхідних куполів у печері сягала 12 м. За оцінками спелеологів, печера має яскраво підкреслену піпогенну генезу, тобто була утворена напірними водами низу. Більша частина галерей заповнена глиною, що ускладнює

ГАЗЕТА «КРИМСЬКА СВІТЛИЦЯ»

Всеукраїнська літературно-художня і публіцистична газета Свідоцтво про державну реєстрацію КВ № 23715-13555Р від 06.02.2019 р.

Засновники
Всеукраїнське товариство «Просвіта» імені Тараса Шевченка
Громадська організація «Кримський центр ділового та культурного співробітництва «Український дім»

Видавець
ТОВ «Видавничий дім «Українська культура»
Юридична адреса
Видавця:
03040, м. Київ,
вул. Васильківська, 1
Директор
Євген БУКЕТ
Головний редактор
Андрій ШЕКУН
Дизайн та верстка
В'ячеслав ЮРЧЕНКО

Надруковано:
ТОВ «Видавничий дім «Українська культура»
Редакція не завжди поділяє думки авторів публікацій, відповідальність за достовірність фактів несуть автори. Рукописи не рецензуються і не повертаються. Редакція залишає за собою право скорочувати публікації і виправляти мову. Зміст газети поширюється на умовах ліцензії CC BY 3.0, якщо відсутні інші вказівки.

Передплата на газету
Передплатна ціна на 2021 р.: на 6 місяців - 224,64 грн; на рік - 449,28 грн.
У передплатній ціні враховано вартість доставки до вашої поштової скриньки і вартість оформлення абонементу.

Передплатний індекс
90269
Наклад 1000 прим.
Ціна договірною

