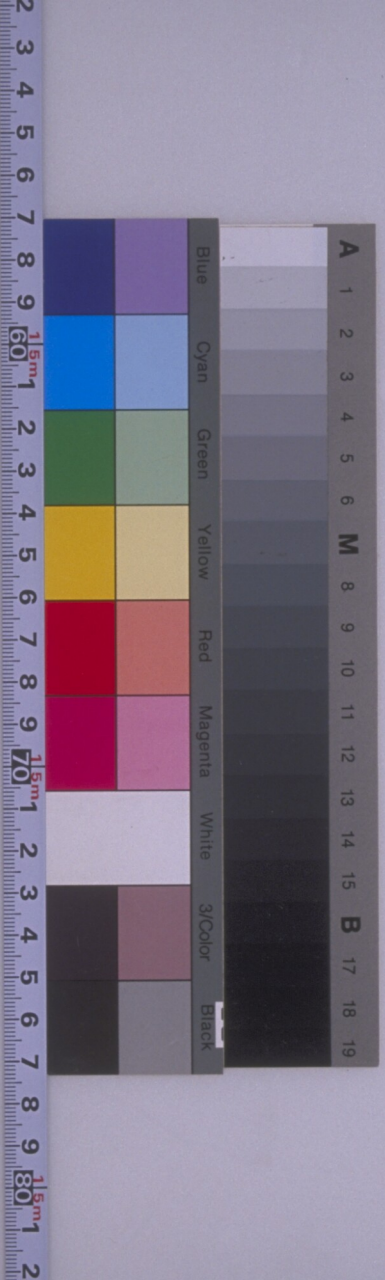


雲南通志 二十七之八

陽明文庫圖書
一一二號
共三冊
海寧學院圖書館

近版之
5-86
1

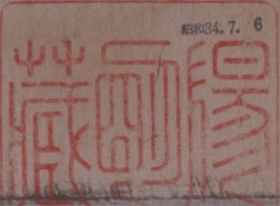
271



新書
5-86
文



1115217



雲南通志卷之第二十七

近衛本

土司 種人貢道附

西南禍亂半釀於羣彝羅鳳酋龍之患有自來
矣前明三百餘年號稱全盛而土酋日尋干戈
竟與明運終始縱豺虎於郊坰欲不噬人不可
得也

國朝數十年間螳怒者芟刈畧盡而革面者仍予
以寬大之典授彼故秩旣得世長其民而無患
苟非守法奉公何以仰答

高深無奈厥職乎至徼外諸種落爵命雖加而羈
勒不用其以不治治之者正欲以立生生之耳

作土司志

雲南府

羅次縣煉象關土巡檢

元時李者為防選千戶明洪武中從征歿於陣

錄其子李阿白為巡檢沿至李世膺襲本朝平滇世膺子文秀投誠仍授世職文秀子廉

傑接襲

祿豐縣南平關土巡檢

宋時李喜怒為土官元代因之明洪武中李矣

選克甲會以宣諭各蠻陞巡檢阿克叛李印死於陣沿至李惟賢惟賢死次子楚南襲

本朝平滇楚南投誠仍授世職康熙七年楚南病故公舉嫡枝李惟白八年六月丙奉文承襲惟

白子文南接襲

昆明縣赤水鵬土巡檢阿喇馬丹明洪武中從

征陣亡錄其子馬速魯麻為巡檢○清水江土

巡檢李保明永樂中以通事授巡檢洪熙中李

賢入貢褒諭進將仕佐郎○羅次縣土官楊大

用明洪武中歸附後楊正授以土知縣世其官

至楊似震於順治十七年投誠○安寧州土官

董通明洪武中率眾為鄉導供糧保境錄其子

節為奉訓大夫安寧土知州○宜良縣湯池土

巡檢明正統中馬娜以通事偕使臣入三宣導

諸蠻貢方物錄其子為巡檢○以上五土官舊

志開載今已革除

曲靖府

雲南通志

卷之二十一

土司

十一

霑益州土知州

元時安舉宗為曲靖宣慰使其後有祿哲明初平南哲妻實卜

與夫弟阿哥歸順卜授烏撒土知府哥授霑益州土知州傳至安九鼎世絕妻安素儀典州事因以烏撒安紹慶繼實錄哲七世孫祿墨次子安雲龍弟紹慶死次子効良襲兼署烏撒府事及死以子其爵襲烏撒職子其祿襲霑益職其祿傳重鎮重鎮傳安民

本朝平滇安民投誠仍授世職安民死子安世基侯襲康熙二十九年世基構暴為其下所訐願

歸流官掌理總督范承勳題查賢者承襲

亦佐縣土縣丞

元末龍海為土官明洪武中歸順改其地為越州以海知州事

及海子阿資叛伏誅其地分屬霑益陸涼永樂三年資子祿寧詣闕奉貢詔授寧土縣丞與亦佐沙氏分土而居後有海潮者以功加土州判沿至海現圖傳奇龍奇龍傳得明得明傳自明

自明傳濶

本朝平滇濶投誠授土縣丞世職康熙初年裁縣九年五月將海濶仍安插越州海濶死二十年

以其子海網乾為土縣丞網乾死弟納乾侯襲

○陸涼州土官阿網明初內附授知州治及資曹以軍功陞府同萬曆中彝婦昂氏傳其姪資世守後以罪戍邊任資國効襲○亦佐縣土官

沙普元明洪武初歸附世領縣事後以罪降縣丞萬曆中沙騰蛟以任繼伯騰蛟死子運泰襲

運泰死妻隆氏襲○安插土官恭項明正統中討思任項以兵為鄉導每戰先登斬首萬餘復

發私積餉軍三月麓川既定靖遠伯請改隴川宣慰司即以項為宣慰後與其下刁木立構兵

焚司治項奔省城鎮巡發兵討之木立自縊朝廷仍以為宣撫使安置曲靖世其官○楊光初

為騰衝守慰千戶所吏目思任屠騰衝獲光去二年餘光自麓川脫歸以賊情形來言因以金

帛令小旗楊壽齡結麓川百夫長刁烏猛期與合兵圍賊光先攻陶孟板殺其彝目遂與烏猛合攻江東西刁剛貢曩諸寨皆下之奪其浮橋大師畢濟麓川定改守禦千戶所為指揮使司陞光府知事遷曲靖府○松韶關土巡檢李英明宣正間麓川之役從征有功又從大兵解赤水圍世其官○南寧縣白水關土巡檢李檜芳以行伍從指揮李觀克大理烏撒有功世其官以上六土官俱入革除

臨安府

阿迷州土知州 姓曾氏天啓中曾名聲作亂死其妻萬氏贅沙定洲竊據滇省
李定國擒斬之職除李阿則者州之土目也康熙四年三月迤東土司王朔等反阿則不從及朔等圍攻臨安阿則令長子思敬與官兵夾擊之

題授土知州世其職阿則故子思敬襲思敬病廢子廷樞襲

寧州土州判

元時曾提為寧海土知府後政府為州判洪武初弄勞率衆歸順仍

授土知州沿至曾奉以專橫伏法遂設流官治州事嘉靖間改祿姓有祿世仁者為州同祿紹先為知州祿華誥討羅平有功加秩至運同華誥傳子厚厚傳子溥溥傳弟洪洪傳侄永命永命傳叔滉滉傳族弟昌贊

本朝平滇昌贊投誠仍授世職順治十七年降州同明年以舉會梅道人等逆謀奏復原職康熙四年反陣斬之職除康熙二十年設土州判一員以李占鰲襲

新平縣土縣丞

舊係魯魁山賊目至楊宗周於康熙二十七年總督范承勳委

臨安知府黃明總兵馬山招撫宗周等向化題授土縣丞世襲

蒙自縣土縣丞

姓李氏康熙四年同祿昌賢友除職康熙二十年李世屏投誠

准給本身土縣丞

納樓茶甸土副長官司

明初會少歸附授副長官司傳會定喜杜宗明徵

星安銓安正會鼎祿會延齡

本朝平滇會率投誠授世職康熙四年王祿叙率

附送官兵入討乞降奏赦之會率故子會向化候襲

虧容甸土副長官司

明洪武中阿會授副長官後有阿虧甘宗沿至孫承

祖孫大昌

本朝平滇大昌投誠授世職子永祚嗣

納更山土巡檢

明洪武中龍嘴以開山功給冠帶管理地方後復序錄前功奏

設土巡檢嘴死子龍政襲傳至龍統龍升龍天頑

本朝平滇天頑投誠仍授世職龍在田年幼候襲

丫味土巡檢

舊係魯魁山賊目至會為善於康熙二十七年總督范承勳委黃明

馬山招撫為善向化

題授土巡檢世職○思悅甸土官遮比明洪武時

授副長官傳遮虧虧傳習習傳宗宗傳白白傳祥沿至土合李泰華李秉忠

本朝平滇秉忠投誠授世職秉忠死傳李承爵今

無人承襲○左能寨土副長官司舊傳土官繼

豆沿至龍勝安龍土登素駕驚不聽道府鈴束本朝平滇有吳應科投誠以其非滇志所載下臨

安府考其世系其前有吳蚌頗為左能土官蚌頗生舖且舖且生應科歷代相傳

題授世職今無人承襲○落恐甸土副長官司明

洪武中他有授副長官傳少珪廷秀及陳國誥

為期處錢覺平所殺沿至陳汝忠陳國賓本朝平滇國賓投誠授世職今無人承襲○習峩

雲南通志 卷之二十七 土司 五

縣士知縣元時阿只為阿契軍民總管世其官
明初祿侑歸順授主縣丞尋以功陞知縣弘治
間專任流官而以土官巡捕沿至祿崇功征播
弄鳳克鳳繼祖等歷著功績崇功傳子培培傳
第益

本朝平滇益投誠仍授世職康熙四年與祿昌贊
等反逃匿職除○嘗戕縣土官明永樂間王添
祥從征麓川有功授土主簿沿至王烈傳象然
然死無子叔楊祖襲

本朝平滇楊祖投誠仍授世職康熙四年與祿昌
贊等反擒斬之職除○溪處甸土官束克明初
歸附授副長官其後見於傳記者有赤渴角嵩
粵成覺定覺明覺祺覺鳳恩海祿寬恩貴本無
姓亦不知冠帶自知府陳晟授以趙姓沿至趙
恩洪恩禧恩忠

本朝平滇恩忠投誠仍授世職康熙四年王祿叛
恩忠附途擒斬之職除○又有土舍錢姓其始
不可考明末沿至錢覺泰及錢覺耀襲康熙四

年錢覺耀與恩忠同叛斬之○教化三部土官
蒼乍明洪武初授副長官傳至張澤無子撫龍
得勝為子遂改姓張得勝生明明生長壽長壽
求復龍姓改為龍昇

本朝平滇龍昇投誠請仍以張長壽為名許之授
世職康熙四年王祿叛長壽附途捕誅之以其
地為開化府設知府及總兵鎮守○王弄山土
官阿額明洪武中授副長官傳至阿乍烏珀烏
志得烏騰鳳烏高舉後不知所終萬曆三十八
年有王弄山土人沙源以部兵斬賊有功委掌
王弄山又安南舊設長官司正德六年廢後萬
曆四十三年沙源擒交南僞勝智侯生獲阮文
美等因以安南地界之令阻截交路明末源子
定洲謀叛據會城李定國討誅之其兵頭王朔
途撫王弄山安南之地

本朝平滇王朔投誠授世職康熙四年朔與祿昌
贊等反官兵攻破之朔自焚死以其地屬開化
府○新化州摩沙勒土官曾寧明洪武十九年

歸順投土巡檢傳至會榮無子弟從化襲從化傳治治傳天曉

本朝平滇天曉弟會承勳投誠授世職康熙四年土司叛會承勳逃去○新平縣南洞土官易速明洪武歸順授督叢伽羅關巡檢至萬曆中易體乾隨征蠻賊建立新平改調南洞巡檢傳弟體元體元傳弟象極

本朝平滇象極投誠仍授世職康熙四年三月王祿叛象極附途官兵捕斬之職除○石屏州里長龍在田因明崇禎間會名聲叛田領鄉勇征戰有功授守備乙亥年奉調湖廣授都督尋病故子韜於康熙四年三月附途族誅○楊武霸土官舊係魯魁山賊目至李尚義於康熙二十七年投誠授土巡檢二十九年復叛總督范承勳檄臨元鎮總兵王洪仁討擒之削職

澂江府

新興州土州判

舊有鐵爐關土官王爵初為通事以麓川功授巡檢後建關於

鐵爐山授爵世官康熙四年叛削除康熙二十二年復設土州判一員今王鳳襲○路南州土官秦會明洪武間歸附授州同永樂中陞知州會生祿祿生福福無子有二女相繼與州事至成化中設流遂失其官沿至土舍秦世文秦國選攝捕盜事○江川縣關索嶺土官李貴明宣德元年設巡司於嶺上因地險流官能稱職邑中公舉實為土巡檢○安插土官刀門俸其初為鎮康州土知州明正統中大兵討麓川應募攻克上江深入灣甸復軍餉不給者二月因宜禱絕地獲思任思機累功陞孟定府知府以其子刀斑線為鎮康州知州後門俸入貢京師思氏餘孽思咲糾木邦攻鎮康殺斑線掠其金牌印信復攻孟定門俸太子刀孟不能支擊家奔永昌時靖遠伯班師未久不能復征因安置門俸於澂江襲至刀宸今有子刀韜○以上四

土官俱革除

武定府

土官鳳氏明初其先弄禡妻商氏倡眾歸附授土知府正德間弄禡三世孫阿英改姓鳳其子朝文叛後孫繼祖復叛巡撫呂光洵滅之疏改流官授鳳曆府經歷以承其嗣後每朔望舞目輩咸稽首於府幕知府劉寅坐廳事見之懼其為後患乃請於巡撫陳用賓以他罪殺之鳳氏遂絕萬曆丁未阿克自稱鳳氏餘裔作亂屠府城尋瀾省城脅取府印而去官兵四路追捕生擒之獻於朝磔西市○元謀縣土官阿吾元土知縣廣哀之子本雙葬種明初歸命遂令招諭縣民得世襲土知縣後以設流革除安銓鳳朝文之變其裔吾大用効順殺賊克舉之變其裔亦以三百眾同官兵恢復縣治天啓中吾必奎討需平累功守備乙酉叛擒獲斬之○金沙江

巡檢司土官李安吉娜明初以部尉從觀音保出降後從沐英攻烏撒討永富謀叛土同知段惠又從征越州累功官巡檢今絕○劉保山亦以觀音保部曲歸附論烏撒永昌越州功授摩耳山巡檢尋裁今絕
金沙江巡檢設流

廣西府

師宗州土官阿的其先世有會恩者在元為武德將軍世有其地至的歸附授州同知協州事世居治左恩榮寨的孫日瓏哥遂以瓏為姓○彌勒州土官昂民初有會德者率眾向化授土知州尋陞知府明成化中昂貴不法革知府以冠帶置彌勒州任州治東食其地○雜摩州土官資氏領州事設流後資高資金相繼作崇州治為墟其後資金為家奴所殺祀亦絕明萬曆中流民李應輝據之○土官高仁義初為姚安府土同知高賢族兄以兵從定西伯攻麓川土

江累功授姚安府照磨賢死其子高貴繼於仁
衾為從子而官君其上以為嫌因調廣西世職
巡緝沿至高齊嵩死世絕以親支高文啓承襲
○以上四土官今俱革職

元江府

結白土巡檢 舊係魯魁山賊目至方從化於康
熙二十七年總督范承勳委黃明

馬山招撫從化何化 題授土巡檢世職○土官那氏明洪武初那中率

眾歸附授土知府尋設流官興學校嘉靖中那
鑑為亂布政使徐樾率諸路兵討之鑑置毒江

上流入馬飲之輒死師少却縱象馬躡官兵徐
公中流矢而卒那鑑懼自殺遂革其官令臨安

衛指揮往署之印猶藏那氏家每官書移已指
揮屢自取印必以兵鋒擁伺之署訖復擁去

自鑑至天福篡兒自立沿至嵩 本朝平滇嵩投誠順治十八年與僑總兵高應鳳

許名臣叛討平之改設流官

車里宣慰司 郎古產里商初以象齒短狗獻至
周復入貢周公作指南車導之歸

故名車里元世祖命將兀良吉解伐交趾經其
部悉降之至元中置車里路軍民總管府領六

甸後又請置耿東路耿東當孟弄二州明洪武
十七年改車里軍民府十九年改

樂元年刀邏答內侵掠官吏西平侯請討之上
命以理諭遲答悔懼還所擄及地遣使入謝至

嘉靖間附於緬萬曆十一年官兵擊緬宣慰刀
糯猛遣使貢象進方物兄居大車里應緬使命

居小車里應漢使明末刁木禱襲 本朝平滇木禱投誠

題授宣慰世職其地東至落恐蠻界南至波勒蠻
界西至八百宣慰司界北至元江府界西北通

孟璉長官司由者樂甸西南行十一日至其地
山曰猛永日光山江曰沙木曰九隆民皆爨彝

性頗淳額上刺一旗為號作樂以手拍羊皮且
鼓雜以銅鑊銅鼓拍板其鄉村飲宴則擊大鼓
吹蘆笙舞
牌為樂

廣南府

土同知

元時儂即恐為宣撫有二子長不花次
禎祐明初不花歸順授土同知死無嗣

禎祐襲後以罪死洪武二十九年鎮臣請官其
子儂即舉允之待其入朝授職至洪熙時復請
以儂即舉為通判即舉死子印祖襲正統中以
征麓川功陞同知嘉靖間征元江儂承恩殿後
有功阿黨及鳳繼祖別者竜河底之役儂文舉
皆以功著萬曆七年途實授同知後征罕岳亦
有戰功文舉死子應祖襲二十一年官兵征三
鄉應祖親復賊管阿機魯拏阿則俘於軍門欽
賜白金百鎰二十八年征蕃三十六年征尋甸
叛目獲大理保楊理旌以四品服應祖死子紹

周襲隨征東川尋甸有功尋以老休致子鵬襲
本朝平滇鵬投誠授世職

富州土知州

元時沈郎先為富州安寧二州土
官子沈永秀梁王署為元帥明洪

武中永秀歸附尋死子大忠忠守邊有功西平
侯奏授知州其後子孫微弱多以土舍護印萬
曆初沈仁挈印逃奔泗城有沈銳者取其印以
歸沿至沈世祿死子明通繼明通死子崑瑞繼
本朝平滇崑瑞投
誠仍授世職

開化府

土經歷

舊為教化
土長官司

本朝康熙二十年新
授今職周應龍襲

大理府

趙州定西嶺土巡檢

元末李清字為彌只防守千戶明洪武十七年授土

巡檢沿至李齊月無子弟齊斗襲

本朝平滇齊斗投誠授世職康熙二年齊斗年老

子國政誓不能視

事政子天成承襲

雲南縣土縣丞

漢時有楊者者由河澗路總住樂城鎮雲南大理號大楊詔歷

傳至唐貞觀時楊天晟任蒙詔清平官有智謀

勸築滇城立孔子廟於國中入傳至于貞篡奪

蒙國十六傳始為元縣尹明克大理歸順授土

縣丞正統三年楊宗以從征麓川功加街州判

七年又以麓川功陞授知縣嘉靖十三年楊訓

以奉拘景東土知府陶炳被討仍降縣丞及鳳

氏叛楊戰歿詔立祠表其忠萬曆中楊如楨隨

劉綎征麓川忠勤歷著及死以鄉賢崇祀子洪

襲洪老子王蘊襲

本朝平滇王蘊及子岳投誠授岳世職今岳子楊

肇基承襲

土主簿

元末有張興者張樂進求之後世為品甸千戶明下楚雄興會効順為指揮脫

例白鄉導招甸民累千以甲馬獻後又攻石寨

有功授土主簿與楊氏分土而居沿至張綱死

子福躍福星襲未久病故皆無嗣於是兄弟張

維襲

本朝平滇維投誠未幾

死以子祖蔭授世職

鄧川州土知州

阿這明洪武十五年蠻賊高生與故元右丞曾頌篤作亂惟阿

這執忠不屈為西平侯所旌後以擒高生等功

授土知州世襲嘉靖中安鳳之亂調阿國禎兵

征之後從巡撫鄒應龍蕩平赤石崖論功叙賚

萬曆中阿榮以護餉征罕建隴川城又搜捕尋

甸諸賊其後矣堵蠻莫五井諸役咸在行間稱

用命焉

本朝平滇阿尚夔投誠授世職順治十八年尚夔年老子麟緒有足疾以緒長子阿震代襲康熙三年阿震死子阿炯服年方二歲於康熙七年八月內將阿炯服註冊承襲

青索鼻土巡檢

元末楊良為平化州判官明克大理以招叛功世襲土巡檢沿

至楊磨龍無子弟磨鵬襲本朝平滇磨鵬投誠仍授世職順治十七年磨鵬故子楊鎮海年甫四歲康熙十年十月內奉文承襲

浪穹縣土典史

土官王築師明洪武十五年以芻粟餉大軍授鄧州州吏目後以征會顏篤功改浪穹典史官兵討鐵索等及米魯武尋咸以兵從天啓中霑益亂亦調其衆

後沿至王夢祖祖死子鳳洲襲本朝平滇洲投誠授世職子蔭啓侯襲

蒲陀崆土巡檢

土官楊順明洪武十五年指揮周能典大理衛事以順克通事

招撫蒙化自崖頰川侯奏授土巡檢其後屢從阿氏建功沿至鳳階病故子永壽替不能視事

子爭先襲

本朝平滇爭先投誠授世職康熙六年爭先病故長子續鵬於八年十二月奉文承襲續鵬故子遺龍年幼侯襲

鳳羽鄉土巡檢

元末尹勝為木邦府判明克大理歸命和門破佛光寨西平侯奏授土巡檢安鳳之亂從阿氏攻李鎖飛李牙保等寨沿至尹世忠無子弟秉忠襲秉忠死德

化襲德化死弟德明襲本朝平滇德明投誠仍授世職

上江嘴土巡檢

明洪武十五年村長楊信以芻糧餉大軍征破佛光寨授土巡檢後從阿氏討叛沿至廷舉生應接應接生斌斌生康國

本朝平滇康國投誠仍授世職康國弟福國現襲

下江嘴土巡檢 明洪武中何海率土民歸順征破佛光寨授土巡檢沿至養正

死子光祖襲光祖死子應福襲
本朝平滇應福投誠仍授世職康熙八年應福死

子萬丈方三歲督撫咨部
註冊侯襲弟何一清現襲

雲龍州箭桿場土巡檢 元時有字忠者武定土

五年率眾歸命授土巡檢後廷宣屢從鄧川阿
國禎討安銓鳳朝文蕎甸諸賊沿至顯道不願

本朝平滇題鳳投誠授世職康熙二年九月內奉

部文改屬雲龍
州字世靈現襲

北勝州土知州 元末高斌祥為北勝州土知府

累官雲南行省左丞明洪武中
改府為州二十三年斌祥子高策以軍功授知

功進階朝列大夫世懋以征順大功加四品服
世懋死其族高蘭以罪誅沿至世昌老病傳子

斗光
本朝平滇斗光投誠授世職子贊胤襲

土州同 元末童吉帖木兒為北勝土知府明克

大理以部民及順州民人降納所擢印
反麗江宣撫司印三珠虎符西平侯令其子童

觀音娜從軍兵逃伍乃降為州同與高氏翼居
治左右沿至童成文傳永承傳柱國柱國傳

本朝平滇與國投誠仍授世職康熙三年與國死
無子公舉庶兄童佐國於八年十月內奉文承

襲

十二關土副長官 元末李羅賽為防送千戶明

初以招附品甸大王及頭目
自步等功授副長官後李弼於馬山攻安鳳之

黨擒沙巴者李國鴻赤石崖俄喇諸寨招

收阿曲朋彝民至蒙化大候矣堵奉赤宰虔鳳
克等亂皆奉調遣不過三百衆沿至李恬森
本朝平滇恬森
投誠授世職

德勝關邑土官王義明初附招集高娜李珠等
五百衆授土驛丞○洱西邑土官張鑑元時爲
提舉率衆來歸獲元左丞伯都督等又築外城
累勞授土驛丞○楚場巡檢司土官楊波日元
右丞下花顏裔明洪武中造金沙渡舟及築城
運鹽累勞克冠帶把事至僧壽有武勇從征麓
川等有功給勘合管巡檢事尋實授土巡檢○
你甸巡檢司土官李義明初招元右丞李榮左
丞賽因等俱聽命論功授土巡檢○安南波土
官李納麟明洪武中招白崖頭目高天惠等戶
口五百歸附授土巡檢○雲南驛土官袁娜明
洪武中招元同知自免等及本地民三百戶歸
服復以餉糧有功授土驛丞○賓川州賓君土
官董保元時爲順寧府經歷以象馬來降授大

理經歷至董祿降授土巡檢○金沙江土官得
力王石明初從大軍攻烏撒金齒累功授曲靖
阿幢橋巡檢給出調金沙江○雲龍州土官段
保明洪武中以州來歸授土知州沿至嘉龍妻
縱虐族舍進忠篡之後道方誘擒進忠論死以
地爲流官治給龍子絲冠帶鈴束其衆○師井
土官楊勝明洪武中率衆來歸以糧濟師授土
巡檢後從征安鳳効力天啓初改屬雲龍○順
濫井土官李良元時率衆歸義從鶴慶知府董
賜入朝除土巡檢明萬曆四十五年改隸雲龍
○上五井土官楊惠明初歸附從討鄧川楊娜
授浪穹主簿後以麓川功世襲土巡檢萬曆中
改隸雲龍○十二關土官李智明洪武中歸義
授土巡檢萬曆中改隸雲龍○浪渠州土官阿
的明洪武初附從征有功西平侯奏授土知州
屬浪滄衛○以上十四土官舊志開載今已革
除

永昌府

潞江安撫司

蠻名怒江甸元隸柔遠路明洪武十五年內附置長官司永樂九年

陞安撫司以線氏頗司事沿至線世祿後線有功嗣

本朝平滇有功投誠仍授世職有功死姪崇毅襲崇毅死子國勳襲

永平縣土縣丞

世屬馬氏元時為土副使明初馬鎮飛歸順授縣丞沿至馬一

本朝平滇涯投誠仍授世職子世喬候襲

打牛坪土驛丞

明正統中楊霖隨王驥討麓川授驛丞沿至楊騰鳳楊墮楊泥

武楊天立本朝平滇天立投誠仍授世職今楊蔚現襲子楊

濟漢候襲

鎮康州

舊名石賧元中統間內附至元十三年立鎮康路軍民總管府領三甸明洪武

十五年改鎮康府十七年改為州永樂中土官刀悶光以隨王驥西討有功陞土知州隆慶間

罕虞以女妻悶敬因附虔歸緬萬曆十一年官兵敗緬悶敬死其叔悶思歸義授以州事思死

子悶枳襲木邦思禮誘之歸緬枳不從遂令海慶取控尾據之又欲取猛奔天啓二年三月木

邦兵象據喳哩江枳奔姚關守備遣官撫之木邦乃退枳老子悶達襲

本朝平滇達遣使投誠

題授世職伊子刀悶珍承襲其地東四十里至山街順寧界南六十里至無量山耿馬西七十里

至潞江邊北五十里至黑龍塘灣甸界又東至雲州及孟連南至孟定西至木邦北至雲州自

姚關行三日至其地有無量烏木龍二山當木邦之要路為內地之藩籬彝號黑夔形惡色黑

以青白布為衣跣足荆棘中走如飛男子出婦

人閉戶靜坐以待遇有事籤雞骨以卜吉凶病不服藥專祭鬼死則刻木為棺殯之墳上植樹為識舊額徵金發銀一百兩

灣甸州

蠻名細賤自古不通中國元中統時內附屬鎮康路元末景法為萬戶歸明授

灣甸正長官死子景送入貢明洪武十七年置灣甸州授選知州萬曆十一年景宗真率弟宗材遵率度入寇姚關宗真死於陣擒宗材斬之以宗真子景從幼姑存之降為州判後從討猛廷瑞有功復陞知州從傳承恩承恩傳國泰國泰死子先哲幼叔文智護印

本朝平滇文智遣使投誠題授世職文智年老景先哲襲其地東二十里至猛桐南二十里至鎮康西三十里至猛波羅北七十里至姚關又東北至順寧西至木邦地瘠薄山高水迅每六月瘴毒熾盛水不可涉地不可居有黑泉色如黝漆漲時鳥飛過之輒墜彝

以竿掛布浸而曝之以拭盤盂人食其物立死又有芭蕉實以當果其人皆變種婦人貴者買象牙筒於髻長二寸許插金鳳職絡以金索以紅氈帶束臂纏頭白布窄袖短衫黑布桶裙不施鉛粉舊額徵金發銀一百五十兩

蓋達副宣撫司 于崖之貳也明時怕便功授副宣撫司賜名刀思忠後刀思丙嗣之地稱殷富萬曆九年為緬所掠民物一空後思魯建關築堡於布嶺尋俱以兵燬

騰越州隴川宣撫司

舊名麓川其地曰賧中彈吉曰賧尾福祿培皆賧彝所居元中統初內附至元十三年置麓川路隸金齒等處宣撫司明洪武十七年歸附置麓川平緬宣慰司正統三年思任叛大軍平之革其司十一年置隴川宣撫

本朝平滇刀思韜投誠題授副宣撫世職

騰越州隴川宣撫司

舊名麓川其地曰賧中彈吉曰賧尾福祿培皆賧彝所居元中統初內附至元十三年置麓川路隸金齒等處宣撫司明洪武十七年歸附置麓川平緬宣慰司正統三年思任叛大軍平之革其司十一年置隴川宣撫

本朝平滇刀思韜投誠題授副宣撫世職

司於隴把與南甸于崖合為三宣屏蔽永騰以
 彝目恭頌領之後內奔安神曲靖以多氏代萬
 曆十一年岳鳳勾綱據其地十二年岳鳳既俘
 立思順為宣撫二十年緬人窺等練至其地思
 順歸猛卯會官兵大戰於栗柴壩追逐之萬曆
 二十一年巡撫陳用賓檄知府漆文昌築四關
 堡三十五年思順子安明叛巡撫周嘉謨平之
 以金牌畀多安靖為宣撫明末偽都督王復臣
 殺之

本朝平滇多紹寧投誠

題授宣撫世職今多勝祖襲其地東至芒市南至
 木邦西至干崖孟定北至南甸自司治東北二
 十六日至雲南省有馬鞍山摩梨山羅木山俱
 極高峻彝人恃以為險又有湯泉從石罅流出
 為河執如沸湯俗與南甸同有城郭宮室
 其人皆樓居舊額徵差發銀一百七十兩

南甸宣撫司

舊名南宋在騰越南半個山下其山巔北極有霜雪南則炎瘴如蒸

元至元二十六年置南甸軍民總管府領三甸
 明洪武十五年改南甸府永樂十二年改州正
 統八年刁氏以麓川功陞宣撫司轄部有羅布
 司莊小隴川皆百夫長分地知事謝氏居曩宋
 悶氏居蓋西屬部直抵金沙江與迤西地犬牙
 相錯萬曆二十一年巡撫陳用賓檄知府漆文
 昌建關置堡於司之西北今不復存自刁落寧
 曩後氏絕以刁落啓同參氏兼攝明末刁呈祥
 曩

本朝平滇呈祥投誠

題授宣撫世職今刁啓元襲其地東至芒市潞江
 南至隴川西至干崖孟養北至騰越幅輦之廣
 為三宣冠山曰丙弄在司東十里昔有僧自大
 理至此坐化變形為石後經兵燬止存其首土
 人常祀之又東五里曰蠻干土曰憑險阻世居
 其上又十里曰溫泉有層峯多陰木下有溫泉
 日沙木籠在司南百里有關立木為柵周圍
 一里曰南牙甚高延袤百餘里官道經之上有

石梯彝人據此為險又有青泉下流入南牙江川曰小梁河源在騰衝一出赤土山一出緬箐山至此合流經南牙山西南又曰南牙江至于崖為安樂河而合於大盈江曰孟乃河在司東南北七十里即騰越州龍川江之源曰大盈江自騰衝流至司境過鎮西入緬甸俗與木邦同婚娶用穀茶二長筒雞卵五七籠為聘客至以穀茶供奉手拈而食之產孔雀叫雞紅藤舊額徵金發銀一百兩後停五十兩

干崖宣撫司

舊名干賴賧元中統初內附至元中置鎮西路軍民總管府領二甸

明洪武十五年改鎮西府後為干崖長官司正統間以麓川功陞宣撫司萬曆三十九年刁定邊又以平叛功加三品服色世守其土地焉明未偽都督王復臣執土官刁氏磔之

本朝平滇刁建勳投誠題授宣撫世職今刁秉忠襲其地東北西南甸

南至龍川自司二十二日至雲南省由騰越西南行二百里踰黃連關至其境其山曰雲晃在司南十五里上有瀑布流為雲晃河曰雲晃在司東二十五里曰白蓮在司北六十里中挺一峯土官居其麓下有白蓮池曰刺朋在司西百餘里其水曰雲晃河在司治南與雲籠河合灌田千餘畝曰安樂河源出騰衝經南甸迤邐治北折而西百五十里為檳榔江至北蘇蠻界注金沙江入於緬中曰止西河在司東北三十里源出雲籠山分流十五里亦與雲籠河匯境內甚熱四時皆蠶又有白氈布白蓮花笄鼈大如兒而肥舊額徵金發銀五十兩

芒市安撫司

舊名怒謀又曰大枯賧小枯賧即唐中所為芒施蠻也元中統初內

附至元十三年立芒施路軍民總管府領二甸明洪武十五年置芒施府正統九年改置芒市長官司萬曆初放福與岳鳳聯姻十一年導緬寇松坡管事覺擒福正法立舍目放緯領司事

轄於隴把

本朝平滇放緯之後放愛衆投誠

題授安撫世職愛衆死子放彌高襲其地東至鎮康南至木邦西至隴川北至潞江在永昌西南三百二十里自司治東北二十二日至雲南省川原曠邈而人稍脆弱男子以石榴皮染齒使黑婦人分髮直額爲一髻垂於後跣足不皮西南有青石山又有永貢幹孟二山皆高廣陡絕彝長所居其水曰芒市河麓川江出岷昌蠻金沙江出青石山皆流至緬地合大盈江曰大車江自騰越流至司境滙於緬中蒲甘城地產香橙橄欖羊蔗舊額徵差發銀七十兩

遮放副宣撫司

隴川之真也明萬曆十二年平岳鳳後以多思譚爲安撫司領

隴川多掩爲同知若猛卯多恭爲副使管遮放後沿至多爾忠

本朝平滇爾忠投誠
題授副宣撫司世職

猛卯安撫司

明時有猛密頭目思化敗緬於迭速緬逐之入居蠻莫朝廷嘉之授

蠻莫宣撫思化死子正嗣緬潛師深入挾取正首而去後又立正之弟衍忠數被緬侵勢不能支因安挿於猛卯而蠻莫遂爲緬有此萬曆三十二年事也

本朝平滇衍忠之後衍瑄投誠
題授安撫世職

施甸長官司土官正長官莽氏○鳳溪長官司土官正長官莽氏把事張氏○甸頭巡檢司土

巡檢莽氏○水眼巡檢司土巡檢莽氏○騰越

州龍川江驛土驛丞王氏百夫長刀氏○永平

驛土官李氏世爲巡檢○右甸守禦千戶所蔣氏土

官蒙氏世爲巡檢○右甸守禦千戶所蔣氏土

官二一爲正千戶一爲副千戶○以上八土官

舊志開載今革除保山縣有十五喧二十八寨

諸彝府大爨蒲人賊昌其蠻長或以百夫長稱

或以千夫長稱或以實授百戶稱皆奉命令服

徭役勞性勇悍不能驟格又為市僧所誘漸習
 奸偽耳考其見於尺籍者敢頂喧平氏早納喧
 線氏石冊寨施甸東山寨下騰場寨金齒東山
 寨甸頭寨保場甸烏邑寨七莽氏皆副千夫長
 也古里喧旱氏盪習喧孟氏蠻雲喧旱氏西牙
 喧線氏渡良邑寨木瓜郎寨阿思郎寨南窩寨
 周冊寨信邑寨瓦窰寨七莽氏北衝寨羅明寨
 羅古寨羅板寨四旱氏潞江寨左氏皆百夫長
 也蠻岡喧掃氏錦邑寨老姚寨交邑寨牛旺寨
 山邑寨五莽氏皆實授百戶也蒲縹寨莽氏火
 頭也其見於郡志以喧稱者有日蠻寬日空廣
 日蠻場日喇倫日蠻養上日蠻養下以寨稱者
 有日枯柯日明邑日茶
 山日乾海子

楚雄府

楚雄縣土縣丞

自漢唐宋元楊氏世守此土元
 末楊允廉為縣丞傳楊益明初

歸附授世職從征麓州及緬有功沿至楊紹先
 傳弘道弘道傳宗儒宗儒傳春盛

本朝平滇春盛投誠仍授世職子
 毓秀襲秀死今楊世襲現襲

鎮南州土同知

元末段良為金齒路僉事明洪
 武十五年幼順授土州同萬曆

間沿至段欽傳承祖承祖傳明柱明柱傳光先
 光先傳光贊

本朝平滇光贊授
 誠仍授世職

土州判

元末陳均為威楚路土官明洪武十
 五年幼順宣力十六年授土州判三十

五年入覲永樂七年再入覲賜詔命萬曆間沿
 至陳國試傳景勳景勳傳慶桂慶桂傳臆科臆

科傳昌虞
 本朝平滇昌虞授誠仍授世職

鎮南關土巡檢

明洪武初楊堂征南有功授土
 巡檢沿至楊世惠傳班班傳繼

祖
本朝平滇繼祖投誠仍授世職子可喬侯襲

阿雄關土巡檢 明洪武間者伯隨征有功授土巡檢沿至者利仁傳壁峯壁峯

傳祚祚傳文文傳光祖

本朝平滇光祖投誠仍授世職

廣通縣回蹬關土巡檢 明洪武十七年楊保歸順隨征有功授土巡檢

沿至楊光寵光寵傳懋懋懋傳忠祚忠祚傳忠蓋

本朝平滇忠蓋投誠仍授世職康熙八年忠蓋病故子楊宗於九年七月內奉文承襲

沙矣舊土巡檢 明洪武十五年蘇誠克黑并寵長解鹽入省投見沐西平授把

總二十八年武定賊者歹劫課誠率鄉兵斬者歹奉授巡檢沿至蘇作得傳登登傳起鸞起鸞傳鑑

本朝平滇鑑投誠仍授世職子蘇承宗襲

定遠縣土主簿

李氏先世為定遠土知縣元末李祿久以軍功授總兵仍掌本

縣印務明初歸順有功賜勅仍授知縣傳李苴奉勅改授本縣土主簿沿至李文傳國用

傳王玉傳世鄉

本朝平滇世鄉投誠仍授世職順治十八年世鄉

故子李濟於康熙四年十二月內奉文承襲濟死弟李濟襲今李得晟現襲

定邊縣土縣丞

明洪武十六年蠻長刀思良叛阿魯捐助糧餉奮勇効謀擒獲

思良沐西平奏授土縣丞沿至阿天明傳廷相廷相傳應鵬應鵬傳志經

本朝平滇志經投誠仍授世職康熙五年志經故子阿世忠於八年六月內奉文承襲世忠故弟

世勳襲世勳故子阿抱琛侯襲○鎮南州英武關上官明洪武二十三年張禾歸順從征功授

土巡檢沿至張九思傳斗斗傳世蔭蔭傳世俊本朝平滇世俊投誠仍授世職康熙二年俊年老

請以子爵承襲今革除○沙橋驛土官明洪武初楊子均歸順從征有功授土驛丞沿至楊儀

傳紹宗紹宗傳韜
本朝平滇韜投誠仍授世職今革除○廣通縣土王簿段氏明初段時可歸附除授前職沿至段佳蔭段黃

本朝平滇佳蔭投誠與堂弟佳琳納領未題職除○琅井土舍李氏其先李晉政明初歸附授琅井土官巡捕沿至李化○定遠縣又有把事王氏黑鹽井土官樊氏楊氏今俱革除

姚安府

土同知

高明壽本高泰祥之裔世居姚州元末為姚安路總管明初子高壽保降授同知後彝賊自久叛攻姚州殺知州田本吏目楊信保擊印歸洱海馮都督進兵討之以保為前鋒敗賊於白鹽井救官吏熊以政等又捕賊於東山箐獲偽元帥張光遂招諭人民於白石

村賊夜劫營又敗之獲其頭目高昌漸蹙賊於馬哈山蘆頭山擒其部頭阿曾楊通曾尺招民復業定租稅建城郭宮室開府治歷著功績萬曆中高金宸以征緬功晉秩四品金宸死光裕襲光裕死子守藩襲守藩死子羅襲後以疾避為僧子奄映襲

本朝平滇奄映投誠仍授世職奄映病子映厚襲

姚州土州同

元末高義為知州明初子高惠歸順授州同與土同知高氏同城沿至高應麒傳昂昂傳晶品傳顯錫
本朝平滇顯錫投誠仍授世職康熙九年顯錫病故無子公舉堂姪高輔於十年五月內奉文承襲輔死子啓宗襲

鶴慶府

土通判

元時高賜為土千戶傳至高海歸明以征佛光寨有功授千夫長沿至高玉高

藩臣高應星

本朝平滇應星投誠仍授世職應星死子高彥應襲康熙二十二年題改今職

觀音山土驛丞

明洪武十六年郭生歸附從征佛光寨有功授土驛丞沿至郭

維藩傳陞陞傳朝鎮朝鎮傳朝柱

本朝平滇朝柱投誠仍授世職朝鎮死子鼎襲鼎

死子詔儀候襲

在城驛土驛丞

元末田宗為府判明洪武十五年歸順以征曾顏篤佛光寨有

功授土驛丞沿至田得惠傳秦年秦年傳珍

本朝平滇珍投誠仍授世職順治十八年田珍病故子世祿於康熙四年十二月內奉文承襲

觀音山土巡檢

明初有王友德歸順以同穎國公名去德字擒獲大松坪賊楊

奴等授土巡檢沿至王之和傳欽欽傳印兆本朝平滇印兆投誠仍授世職

劍川州土州判

明洪武初趙保歸順尋以功授土千戶沿至趙瞻死子國麒幼

族舍趙觀暫攝後趙震繼及

本朝平滇趙震投誠授世職康熙二十二年

題改今職

順州土州同

元時子日為土知州傳希希傳興歸明仍授州同沿至子如璧傳一

龍一龍傳天錫天錫傳祿祿

本朝平滇祿祿投誠仍授世職祿祿故子大賢承襲

董信資糧鎧仗從征曾顏篤論功授土知事滇志載為高信

本朝平滇有董振先投誠按志無董氏土官未題職除

順寧府

大猛麻土巡檢

明洪武初有土舍奉建者大侯州土知州之分派也四傳至奉

正萬曆二十七年以擒奉學有功授土巡檢恭傳詔詔傳朝宣朝宣傳新命

本朝平滇新命投誠仍授世職康熙二年新命病故時長子奉詔寶方三歲

題請暫令胞弟奉新恩管理今詔寶襲

雲州猛綱長官司

其先失考萬曆二十一年刀奉曆遣人上書自言其祖奉

和以從王尚書軍功授長官今願輸糧乞冠帶從之奉曆死子昇肆虐為頭日奉墮所殺弟奉

鼎奉星爭立鼎奔孟連星侍跌馬而本邦猛卯從中助兵巡撫尚嘉謨檄金騰道為之解紛合

鼎星分食其地以其母陶氏護印本朝平滇奉國珍投誠仍授世職今奉聖襲

土知府猛開明初歸附授知府六傳至猛廷瑞于紀羅法遂設流官○雲州土官奉氏其先從

靖遠伯建功世為大侯州知州明萬曆中有奉放奉學分為兩署自號上下二衙學居下衙不

受制於放惟恃丈夫廷瑞據雲慶頗年構兵二十五年討平之議以雲慶置新州而放守大侯

如故放之子奉光不樂設流與其族猛麻奉恭構兵抗命二十六年再征之改州名猶官奉光

子國恩為土州判今絕○猛撒巡檢今土官罕存明萬曆間與奉政同授巡檢今絕

蒙化府

土知府

元時左青羅為順寧府同知傳至禾為九部火頭順寧司通事明洪武中歸順

仍為火頭後官兵征高太惠等逃竄禾招諭遂降因授知州永樂中左伽以兵與麓川戰於大

侯州以功累陞中憲大夫臨安府知府掌州事正統中晉州為府遂實授知府沿至左迤嵩死

子星海襲本朝平滇星海投誠仍授世職子世瑞襲○漾濞

驛土官井義明初從征
佛光寨授驛丞今革除

永寧府

土知府

明洪武十四年土官卜都各吉以所轄
永寧州部民來歸授土知州死子各吉

八合嗣永樂三年令香羅革甸瓦魯之刺次和
四部番彝火頭板必他布即吉分阿只莛等入
朝嘉之陞永寧為府授各吉八合中順大夫賜
級金花帶鐫四字曰克篤忠誠更以香羅革甸
瓦魯之刺次和為長官司授板必他等副長官
後八吉老病子卜撒襲為四川鹽井土官喇馬
非所侵父子俱被殺卜撒妻訴於鎮守逮喇馬
非赴京道死因疆理其地以下撒弟南八嗣其
職正統中鹽井諸蠻侵據之土官不能制乃請
設流官同知經歷各一治署於瀾滄衛握郡符
遙治之治至阿銓死子鎮麟襲
本朝平滇鎮麟投誠授世職康熙八年鎮麟病故

長子阿廷錕於九年
七月內奉文承襲

景東府

土知府

俄陶本府人其先阿只魯元時為景東
土知府統威遠州及案井毋龍猛統阿

籠三甸賜以金牌印信陶仍其職明初官兵至
楚雄以通事阿哀從軍納款大理既平陶至楚
雄獻鐵仗馬匹并元所給牌印因授陶為知府
後與師可戰不敵奔白崖調神策衛鎮其地是
為景東衛乃漸以流官箱符蒞之尋頒賜金帶
上鐫誠心報國四字及銀幣甚厚陶死子陶幹
嗣遂以陶為姓後陶贊偕景東衛官兵攻麓川
者張羽牙殺奉撒等晉大中大夫資治少尹及
陶金以罪未襲會者樂甸刀儀刀重構兵奪印
去金以兵攻之斬刀儀得印歸仍令襲職鐵索
米魯那鑑安銓阿黨鳳繼祖烏撒諸役皆以兵
從沿至陶明鄉傳璽璽傳爾鑑爾鑑傳斗

本朝平滇斗役誠尋故無子衆舉同祖兄奎應襲仍授世職奎死孫陶澹襲

土知事

明洪武中把事善固宗隨阿哀輩齎金牌印信降尋以象馬入貢從馬都督攻

磧嘉以功得冠帶子姜嵩宣德中陞猛緬正長官後改本府知事沿至姜可久傳述望述望傳啓賓

本朝平滇啓賓授誠仍授世職康熙九年啓賓病故無子公舉親叔姜顯望子十年三月內奉文承襲

三岔河土巡檢

明時楊勝爲把事宣德中屢以麓川饋餉者章羽牙功得冠帶

弘治中官司請於三岔河哨設巡檢司以當寇賊之衝授楊祥土巡檢後以一碗水九密坡二哨多寇并責楊氏鈴之沿至楊程立傳國翰國翰傳鴻緒鴻緒傳鴻仁

本朝平滇鴻仁授誠仍授世職康熙九年鴻仁病故長子楊承文於十年七月內奉文承襲

保甸土巡檢

明宣德中陶暹爲頭目貢象入京授土巡檢從征馬龍他卽甸者章

羽牙寨有功以縣丞管巡檢事沿至陶國臣傳承宣

本朝平滇承宣授誠授世職子增侯襲

板橋驛土驛丞

明初阿賽爲俄羅舖村頭以諳彝語迎送得賓旅心授土驛丞

賽傳阿哀哀傳徐徐傳雲漢遂以雲爲姓沿至雲必高故子騰嗣騰故子聯極嗣本朝平滇聯極授誠仍授世職

麗江府

土知府

本得在元爲麗江宣慰司副使明洪武初入貢歸附後以克石門寨功授土知

府又從吉安侯征巨津捕阿奴聰於土蕃斬僞元帥朱保及沐西平征景東定邊威在行間得

死子初襲值自交山及爲平章賈哈喇麓川思任之亂威有戰功其後世居西陲昇土蕃每有征調則輸兵餉而兵不出沿八世至木增代有錫予增在任值北勝蠻構亂以兵擒首逆高蘭又值遼左軍興輸餉二萬於大司農會鼎建宮室亦輸金陳言十事下部議可嘉其忠誠特晉

參政賜璽書榮其先世尋請老子諡襲本朝平滇懿投誠隨以地接蒙蕃受僞封請由具題康熙七年以其長子木靖承襲十年木靖病故無嗣舉胞弟木緜於十一年五月內奉文承襲

繼病子木壺襲木目本府人明初從征麓川有功授本府照磨沿至木苴刺未襲而死世絕。通安州土官高賜在元爲義兵萬戶明兵平南賜從征佛光寨招諭未附者以軍儲餉大師授通安州州同。蘭州土官羅克亦仕元爲萬戶明洪武中率衆來歸以軍功授土知州其後有羅牙者從目初征伯彝刀於孟亦著戰功。以上二土官俱革除

鎮沅府

土知府

元末刀中旺爲元江路總管生刀直刀平明洪武十五年同諸省歸順令於元

江練兵中旺出民兵四千以侄子榮辦府事而令刀平率兵聽調西平侯請授千夫長領兵招諭六谷三十二寨諭其火頭沙奚等出任差發因令鈴束後剿刀益濶及益濶遺定案板等寨設鎮沅州以平曲州事永樂中從征八百又從內官都術楊安趙忠等攻石巖者達寨外彝整線來降貢方物詔陞鎮沅爲府以平頤之其後子孫多以冠帶署事嘉靖中傳至刀寧息奉調征安錫其子刀仁奏勸准襲復征那鑑克魚腹寨據之初鎮沅印爲那氏所奪於是獲獻藩司乃令經歷劉廷秀給刀仁沿至刀明泰死刀允中襲

本朝平滇允中投誠授世職子刀長庚承襲

孟定土府

舊名景麻元至順四年立孟定路軍民總管府領二甸隸大理金齒等處宣慰

使司明洪武十五年改置孟定府正統間麓川叛知府刁祿孟遠遜失其地木邦舍目罕烈據地奪其印令舍人罕慶管治之是為耿馬子粒歸木邦萬曆十二年官兵克耿馬以罕葛之後合為知府十五年頒以新印合傳榮榮傳貴貴傳珍珍傳金金傳宋

本朝平滇罕宋投誠題授知府世職于罕珍現襲其境土齊人稀阨要則啞哩江其俗男子髡跣黑齒衣白布戴竹絲帽後垂紅纓婦人出外戴大藤笠狀類圖牌而頂尖舊額徵差發銀六百兩

直隸威遠州

唐南詔銀生府地漢落雜蠻所居段氏時為爨彝所有明初刁氏為麓川

土官洪武二十一年刁佩罕調征木邦陣亡當事以其子刁算黨承襲二十四年開設威遠州

授算黨知州十四年傳至刁燾死于漠臣襲本朝平滇漢臣遣使投誠

題授知州世職于國棟襲其地東八十里至猛列村界南八十里至車里所轄三圈江界西百里至猛猛達茶江界北六十里至景東府蠻折哨界又東至元江及新化州南至孟連西至孟定北至鎮沅自州東北十九日至雲南省男女勇健走險如飛境內莫蒙寨有河汲其水於炭火上煉之即成細鹽交易無秤斗以篋篋計多寡量之又南雄江谷實江自遮遇甸流至州境下流入於瀾滄其鎮山曰蒙樂山舊額徵差發銀四百兩

直隸耿馬宣撫司

與孟定府同川隔啞哩江而居孟定居其南耿馬居其北舊無

宣撫明嘉靖間木邦兼孟定以罕慶食其地慶子們罕弱不振族舍罕慶四子皆德悍謀配四州遂附緬奪其地明萬曆十一年從緬克木邦逐罕進忠破施甸十一月又勾緬犯姚關官兵

敗之於攀枝花十二年正月官兵擒度父子斬之奏設宣撫司以們罕為宣撫們罕死弟們罕金護印屢遣人貢後木那思禮屢侵灣甸鎮東侍罕金為聲援天啓三年緬攻孟乃孟良罕金欲殺之緬移兵將攻金金不得已以銀碗大馬為說而罕度第四子罕正居猛猛侍孟璉為婿時與罕金相構

本朝平滇罕調桂投誠

題授宣撫世職其地東至威遠南至孟璉西至木那北至鎮康自司治東二十日至雲南省有三尖山昔罕度之黨罕老聚眾負固於此官兵平之又有馬養山風俗與孟定同

直隸者樂甸正長官司

明洪武末刁氏內附世領司事沿至刀宗喬

本朝平滇宗喬投誠授世職

○木那軍民宣慰使司舊名孟都一名孟那相傳蜀漢時木鹿王苗裔元至元二十六年立木那

軍民總管府領三甸明內附改木那府後改木那軍民宣慰使司徵差發銀一千四百兩永樂間宣慰罕賓從征緬正統中罕蓋從征麓川俱有功益其地在六慰中分土最廣萬曆十年緬誘執罕拔死襲取木那拔子進忠奔罕度緬追進忠至姚關焚順寧而去十一年官兵破緬於姚關立進忠子欽欽死其叔罕蓋約暹羅攻緬緬恨之於萬曆二十三年以五十萬眾圍其城請救於雲南援兵不至城陷以猛密思禮領之思禮憑恃瓦彝差其目海慶據控尾求猛翁寨又與召依坎換象于戈相尋焉其東為孟定南為猛密西為緬甸北為芒市自姚關渡喳哩江十二程至其地彝類數種男子皆衣白文身髡髮摘髻鬚修眉曉婦人則白衣桶裙耳帶金圈手帶象獨其地產響錫胡椒

○八百大甸軍民宣慰使司彝名景邁世傳其長有妻八百各領一寨因名八百媳婦國元初征

之不下後遣使招附元統初置八百等處宣慰
司明洪武二十四年其長來貢乃立八百大甸
軍民宣慰使司東至車里宣慰使司界南至波
勒蠻界西至大古刺界北至孟良府界自姚關
東南行五十程至其地有南格刺山下有河南
屬八百北屬車里平川數千里轄部廣遠其產
巨象安息白檀諸香民皆焚彝刺花楸於魯目
間見客則把手為禮好佛惡殺一村一寺每寺
一塔以萬計有敵人侵之不得已舉兵得其讐
而罷名慈悲國嘉靖間刁氏為緬所兼避居景
線名小八百緬以其地奔應龍居景邁城為一
臂萬曆十五年刁氏請兵恢復議未許後竟為
有緬

○老撾軍民宣慰使司其彝佩雕爪為飾俗呼撾
家即古越裳氏自周以後不通中國明永樂三
年以方物入貢始置老撾軍民宣慰使司東至
水尾界南至交趾界西至八百界北至車里界

自司西北六十八程至雲南省城其人衣服飲
食類木邦但性獷悍身及脅目皆黥繡花其長
一代之存一子承襲絕不育女居高樓見人不
下部屬見之所至有定地名曰等限使客亦然
設通事引之其國人稱至尊必曰天旺交趾黎
利之變陳天平由此道入京嘉靖間緬人破其
東之纜掌蓋老撾屬部地之最
荒遠者產海貝犀牛乳香詞子

○孟養軍民宣慰使司俗名迤西有香栢城與蠻
莫同襟金沙江孟養居其上流南至底馬撒疆
連西洋北極吐蕃西通天竺東南隣於緬山曰
鬼窟號稱險要彝人據為硬寨小有叢釁則治
兵相攻其土下濕夜寒濱江為竹樓以居一日
數浴其通中華始於元至元二十六年置雲遠
路軍民總管府明洪武十五年改為雲遠府十
七年改孟養軍民宣慰使司歲輸銀七百五十
兩為差發正統間宣慰刁賓至勢弱思任敗之
於麓川奔永昌死後為思洪所據自上牀願當

卷之二十一
三
差發靖遠伯王驥許之礮石金沙江上曰石爛
江枯方許渡雖冒殺金牌終無印信凡通文書
第稱金沙江娜婢而已萬曆八年緬擒宣慰思
箇幽死據其地舍曰奔永昌十二年思叡來歸
十三年思威敗緬於密塔殺緬目多曩長十七
年思明子思遠貢象方物賞以金幣授宣慰十
八年緬報密塔之役復攻孟養遠率其子昏奔
蓋西緬以曩覓住而據之其後思轟送款於明
與蠻莫思正結為唇齒其據長江以抗緬三十
年緬追思正轟奉兵象倍道馳救之至則正已
殺矣三十二年緬復襲逆西轟走死緬以頭目
思華據之及華死妻怕氏領其地緬中他日更
番戍守連年發其兵從征數強悍不可縻云轟
之遺目曰放思祖有千餘人不敢歸安插于崖
○緬甸軍民宣慰使司蠻名阿瓦元世祖至元中
由吐蕃三討之後於蒲甘緬王城置都牙等處
宣慰使司明洪武二十九年始歸附立緬甸軍
民宣慰使司永樂間遣翰林張洪使其地正統

間宣慰初奔刺割繫叛彝思任思機獻京師益其
地嘉靖初孟養思倫猛密思真連兵侵緬殺莽
紀歲緬目訴於朝委官往勘不聽貯本司金牌
信符於永昌府庫中嘉靖中紀歲枝子瑞體起
洞吾毒養撫有其地以計滅得楞之弟兄遂雄
據之東破纒掌西取土亞又攻景邁服車里囚
思箇陷罕拔號召三宣為西南雄長及瑞體死
應裏繼之萬曆十一年莽灼來歸應裏怒攻之
灼奔騰越應裏以次子思斗莽射居之洞吾猛
別雍會等處悉授弟姪守焉其疆東至八百宣
慰司界南至海西至孟養界北至猛密宣撫司
界自司東北三十八程至雲南省城其山曰小
豹其江曰金沙江澗水惡緬人恃以為險其俗
柔詐慆悍居屋廬乘象馬濟舟筏其文字進上
者用金葉寫之次用紙次用檳榔葉謂之緬書
男子善浮水縮髻頂前用青白布纏之婦人縮
髻頂後不施脂粉事佛敬僧有大事則抱佛說
誓或詣僧誓之然後決其產象犀馬椰子白蠟

布兜羅綿樹類椶高五六丈結實如掌土人以
 麩納罐中以索懸罐於實下畫實取汁流於罐
 以為酒名曰樹頭酒或不用麩惟取汁熬為白
 糖其葉卽貝葉寫緬書用之石油自石縫流出
 臭惡而黑色可塗毒瘡古蹟有江頭城至騰衝
 十五日太公城在江頭城南十日馬來城在太
 公城南八日安正國城在馬來城南五日蒲甘
 緬王城在安正國城西南五日所謂緬中五城
 也

○孟良府蠻名孟指在姚關東南二十里東為車
 里界南為八百界西為木邦界北為孟連界自
 古與中國絕明永樂四年來歸置孟良府編差
 發黃金十六兩後為木邦兼併嘉靖間附於緬
 與景邁薺應龍相表裏然亦未敢肖也其長名
 怕詔居層樓有妻數百晡時乘象出浴於江浴
 畢矚眼羅拜其長解約臂金獨授者當夕其官
 師曰司祿刀猛卒伍曰豈夢出入以象名曰象
 馬兵革犀利男女俱警捷沃野千里最稱殷富

地多虎虎農者於樹抄結草樓以護禾衣皆套頂
 鷲毛為褥雲南知府趙渾曾以撫彝入其地其
 長偃蹇無禮
 後無至者

○孟密宣撫司有磚城無皮樓產花菓瓜蔬與中
 國同南牙山峙之摩勒金沙二水環焉山高田
 少米穀騰貴又多地半鬼為行人崇北距騰衝
 一千一百里南通緬一千里一由木邦錫波入
 一由猛卯至猛廣入一由邦抗魯祖渡莫勒江
 過南牙而入一由蠻莫入明永樂間木邦宣慰
 罕寶以征八百緬甸功授以孟密十三處成化
 間彝目思歪叛木邦占奪其地都御史程宗奏
 設孟密宣撫司授歪以安撫嘉靖初思奔思渴
 爭立緬人殺奔立渴渴得緬途以地附焉萬曆
 十二年渴率思化思恨丙測齋偽印改名思忠
 來歸遂陞為宣撫忠死十六年緬攻孟密思母
 罕烘弱不能支卒其孫思禮思仁奔孟廣而孟
 密失十八年緬復攻孟廣罕烘思禮奔隴川思

仁丙測奔工回而猛廣又失二十年仁以象馬入隴川爲宣撫多思順所拒忿歸於緬緬以思仁食其地

○孟璉長官司由姚關東南行十九程至其地又七程至孟良其東爲車里西爲木邦蠻名哈瓦標悍好劫古不通中國明正統間平麓川始來歸萬曆間其酋長嫡嗣曰刀派真有叔刀派漢聚於車里因以車里殺派真而奪其官十二年率車里來貢十九年又勸緬來貢後派漢死弟派金嗣天啓二年三月阿瓦破之會洞吾伐阿瓦阿瓦乃退其差發額銀二百兩

○茶山長官司在騰越州西北去州五日程距高黎貢山極高而寒五穀不蒔其人強悍喜鬪土目姓早舊屬孟養明永樂三年孟養糾上江刀孟永叛彝日早章憤其不忠遂不附五年請命賜印授早章爲茶山長官司十五年章舉頭目早繞爲副至早玉授正長官其北與麗江野人

接境明末副長官早大宸所部爲野人殺掠無孑遺奔入內地阿幸惟正長官早鄧所部尚存其南至南甸西至里麻

○里麻長官司東接茶山西北皆野人有整冬溫冬二山部彝皆峨呂蠻舊屬孟養明永樂三年孟養叛土目早姓有拒賊功六年頒印世授長官萬曆中刀思慶襲正長官早奔赴之沿至刀思虎爲野人所掠盡棄其地與把事李廷高奔赤石坪副長官早堪信被殺無噍類焉

鈕兀長官司蠻名也兀自古不通中國明宣德七年始歸附置鈕兀長官司其地東至元江軍民府界南至車里宣慰司界西至威遠州界北至臨安府思陀甸長官司界自司北十六程至雲南省城民皆倭泥類蒲蠻男子結髻於頂白布纏頭婦人白首盤頭露頂以花布爲套頭見人無拜禮額徵差發銀四十兩以上各土司俱舊志所載

本朝未經授職
附錄備考

種人

白人 古白國之支流也舊訛棘為白豕稱為一類其實不相通雲南諸郡皆有之習俗與

華人不甚遠

爨蠻

爨氏本安邑人在晉時為南寧太守中國亂遂王蠻中陸涼有爨王碑云楚令尹子

文之後受姓班氏西漢末食邑於爨遂以為氏其後世為鎮蠻校尉晉時有爨深爨瓚爨震隋交疏作亂史萬歲討平之唐以爨歸王為南寧州刺史理石城即今曲靖也唐書自曲靖州西南昆州曲軌晉寧喻獻安寧距龍和城通謂之西爨白蠻自彌鹿升麻二州南至步頭謂之東爨烏蠻以烏白為號無姓氏其稱爨者從王姓耳滇初有白國王其彝為白人後有爨王則

為爨猶廣南彝號為儂人之類爨蠻之名相沿最久其初種類甚多有號盧鹿蠻者今訛為羅羅凡黑水之內依山谷險阻者皆是名號參殊言語嗜好亦因之而異大畧寡則刀耕火種眾則聚而為盜男子椎髻摘去髭鬚左右佩雙刀喜鬪輕死馬貴折尾靴無鞮刺木為鏡狀如魚吻微容足趾婦女披髮衣阜貴者飾錦繡賤者披羊皮女耳穿大環剪髮齊眉裙不掩膝以臘月為春節豎長竿設橫木左右各坐一人以互落為戲病無醫藥用彝巫禳之巫號大覘幡或曰拜禱或曰白馬取雞雞雄者生剝取兩髀束之細刮其皮骨有細竅刺以竹簽相多寡向皆順逆之形以占吉凶其雞骨竅各異累百無雷同或取山間草齊束而拈之畧如著法其應如響有彝經皆爨字狀類蝌蚪精者能知天象斷陰晴民間皆祭天為臺三階以禱其部長正妻曰耐德非所生不得繼父職若耐德無子或有子早夭者始及庶出者無嗣則立其妻女死以

豹皮裹屍而焚葬其骨於山非骨肉莫知其處多養死士名曰直可厚贍之每兵出則直可為前鋒軍無行伍紀律則躡身漸進三四步乃揮標躍起人挾三標發其二必中二人其一則以擊刺不發也又有勁弩毒矢飲血即死以射禽獸去其射中之肉而食之部彛稱部長必曰撒頗彛言主人也彛皆慙而戀王諸酋長果於殺戮每殺人止付二卒攜持至野外掘一坑集其親知泣別痛飲徹夜味爽乃斬其頭推坑中復命更使二卒勘之乃許其家收葬雖素暱者欲殺則殺之令出無敢忤者其家人亦莫敢怨愆用法嚴故境內無盜然誅求無厭每蠻長有慶事令頭目入村寨計丁而派之遊行所至闔寨為供帳無少長皆出羅拜馬前隣寨在數十里內者皆以雜黍餽無以應誅求往往潛出他境劫掠所得頭目私分之官府檄下督責則縛數人應命其種類附列於後

白羅羅

男衣兩截衣裹頭跣足婦人耳帶銅環被衣如袈裟以革帶繫腰喪無棺縛以

大麻裹氈昇於竹椅前導七人環甲冑執鎗擊四方射名禁惡止殺焚之於山既焚鳴金執旗招其魂以竹簽裹絮少許置小篋籠懸生者床間祭以丑月念三日插山榛三百枝於門列篋籠地上割燒豚每籠各獻少許侑以酒食誦彛經羅拜為敬婚姻惟其種類以牛馬為聘及期聚衆訂於女家奪其女而歸性窳惰淫酒信鬼畜蠱以手量裙邊投麥於水驗其浮沉以當占卜在雲南澂江臨安永昌者漸習王化同於編氓其在蒙自定遠尚稱頑梗在曲靖者於彛為賤種在江川大理姚安皆稱撒馬都大抵寡弱易治

黑羅羅

男子挽髮以布束之耳帶圈墜一隻披氈佩刀時刻不釋婦人頭蒙方尺青

布以紅線珠雜海貝琿璆為飾下著桶裙手帶象牙圈跣足在彛為貴種凡土官營長皆其類

也土官服雖華不脫彝習土官婦纏頭綵繪耳帶金銀大圈服兩截雜色錦綺以青緞為套頭衣曳地尺許背披黑羊皮飾以金銀鈴索各營長婦皆細衣短氍青布套頭其在曲靖者居深山雖高崗磽隴亦刀耕之種甜苦二菽自贍舍畜馬牧養蕃息器皿用竹筐木盤交易稱貸無書契刻木折之各藏其半而以丑戌日葬貴者暴以臯比賤者以羊皮焚諸野而棄其灰在徽江者能為乳酪雜樵蘇鬻於市腥穢侏儻若鹿豕然在安寧祿豐多負鹽於途在磻嘉者以草為衣加於氍毳大都性皆驚悍好攻掠兩武定蕎甸尤為兇頑鶴慶四十八村又號海西子亦其種多暴鐵索箐賓川州赤石崖螳螂古底舊稱淵藪自萬曆初芟蕩以來底今寧帖

撒彌羅羅 男挽髮如鬚長衣短視婦短衫短裳敢為盜賊居山者耕齊土販薪於

市住水者舉家捕魚僅能自給

妙羅羅 皆土蠻官舍之裔或稱火頭或稱營長

服用梭羅布婦女衣習背挂花前不掩脛後長曳地衣邊彎曲如旗尾無襟帶上作井口自頭籠罩而下桶裙細摺在阿迷州者為諸種所敬憚其喪則鬪寨釀金為助○其在蒙化麗江鶴慶騰越楚雄姚安亦佐新興北勝王弄山者不著其種類止曰羅羅所居茅舍中堂作火爐父子婦姑圍爐而卧懼箠而不畏死祭以羊豕捶死不殺姚安者性狡悍好為盜賊新興者居昌明里力田為生騰越者專射獵北勝又有號羅羅者與四川建昌諸傑同類純服氍毳男女皆跣足每踏歌為樂則著皮屨男吹蘆笙婦衣緝衣跳舞而歌各有其節在順州又稱保落蠻男鵲帽紫積衣婦三尖冠以樵採耕藝為事在新化州又稱白脚羅羅以白布束其脛故名

阿者羅羅 衣服大畧與黑羅羅同婚喪如白羅羅但耳環獨大在東偏則江川通海諸邑

有之西則賓川有之通海者婚以牛為聘婿親負女而歸耕山捕獵性好遷徙

乾羅羅 婚嫁尚侈諸種人所不及喪以牛皮裹屍束錦而衣之以薪每食挿箭飯中仰

天而祝以為報本好勇喜鬪殺人償之以財有讐怨雖父子兄弟推刃不顧多不通華言官府

文書必書巽字於後乃知遵信食貨貴鹽蒜

魯屋羅羅 服飾類黑羅別為一種恃矛盾性尤爭悍好馳馬縱獵獨臨安魯郭村有

之

撒完羅羅 居蒙自縣明月諸村在黑白二種之外勤於耕作捕垂牙及鼠而食

羅婆 本武定種古以名郡又稱羅武元時羅武蠻羅僮百歲厄弱子孫以氈裹送之深箬

後生尾長三寸相傳三百歲今俗又稱羅午楚雄姚安永寧羅次皆有之男子髻束高頂戴笠

披氈衣火草布其草得於山中緝而織之免惡而堅緻或市之省城為囊橐以盛米麥婦女髻髮兩結垂肩上雜以琿瑱瓔珞方頰黑衣長襦跣足居山林高阜牧養為業有屋無床榻以松葉藉地而卧婚姻喜慶之事結一松棚為晏葬用火化腰刀長鎗行住不釋嗜酒酣鬪狡猾難治

摩察 黑羅之別類在大理蒙化執木弓藥矢遇鳥獸射無不獲所逢必劫遇強必拒在武

定一曰木察習稍柔善

棘彝 種在黑水之外稱百彝蓋聲相近而訛也性耐暑熱居多卑濕棘下故從棘從人滇

之西南曠遠多濕棘彝宅之種類數十風俗稍別名號亦殊其俗稱宣慰曰昭華言主人也其官屬有叻孟昭錄昭網遮相臣屬叻孟總統政事兼領軍民多者數十萬少者則數萬昭錄亦

萬餘人賞罰皆任其意昭綱千人遞減至十人又有昭錄調遣統數千人以行其近待名立者亦頗數百戶皆聽其使食其賦取用無制節上下僭奢微名薄職輒繫飯花金銀寶帶官民皆冠箬葉累金玉珠寶爲高頂上懸小金鈴遍插翠花翎毛後垂紅纓貴者衣紵絲綾錦以金花金鈿飾之以坐象爲貴十數銀鏡爲絡銀鈴銀釘爲綠象鞍三面以鐵爲欄藉重袒懸銅鈴數後象娜一人銅帽花裳執長鈎制象爲疾徐之節招搖於道相見合掌爲敬敬於已者則跪拜有所論則叩頭受之雖貴爲叨孟見宣慰莫敢仰視凡有問對則瞭行而前三步一拜退亦如之賤見貴少見長皆然侍貴人之側或過其前必躬身而趨筵晏則貴人上坐僚屬以次列坐於下有客十人則令十人舉盃齊行十客之酒酒初行樂作一人大呼一聲衆人和之如此者三旣就坐先進飯次具醪饌有差食不用節每客一卒跪坐側持水瓶盥悅凡物必祭而後食

樂有三曰焚彝樂絕樂車里樂焚彝樂有箏笛胡琴響琕之類歌中國之曲絕樂者緬人所作排簫琵琶之類作則衆皆拍手而和車里樂者車里人所作以羊皮爲三五長鼓以手拍之間以銅鏡或拍板集中國僧道之樂無異鄉村晏飲則擊大鼓吹蘆笙舞牌爲樂無中國文字小事則刻竹木爲契如期不爽大事書絕字爲檄無文案城池因高山爲砦無倉廩租賦每秋冬遣親信往各甸討房屋徵金銀謂之取差發每屋一楹輸銀一兩或二三兩其法殺人與姦者皆死竊盜一家皆死爲寇一村皆死道不拾遺軍民無定籍每三五人克軍一人正軍謂之昔刺猶言壯士昔刺持兵器餘負荷供饌每二十萬戰者不滿十萬師行軍在前尋長在中餉饋在後進退不一而號令不紊倚象爲聲勢每戰以繩自縛象上悍而無謀鋸桑爲弩革爲胃銅鐵雜革爲函勝則驕惰爭功負則逃竄山谷驛路無郵傳一里半里許構一小草樓五人守之

千里有報聞在旦夕公解與民居無異雖宣慰亦止竹樓數十間上覆以茅用陶瓦者輒有火災民間器皿多以陶冶孟良等處則有漆器甚精其長用金銀琺瑯琉璃等器其下亦以金銀爲之凡部長出象馬兵戈及木榻器皿僕妾財寶之類皆從動輒數百人隨處晏樂小民苦之男貴女賤雖小民視其妻如娜僕耕織貿易徭役皆婦人任之非疾病雖老不得息凡妻生子貴者以水浴於家賤者浴於河三日後以子授其夫耕織自若頭目之妻百數婢亦數百少者數十庶民亦有數十妻無妬忌之嫌舊俗不重處女及笄始禁足今則此俗漸革矣孟定南甸男長衫寬襦無裙隴川猛密孟養俱短衫小袖有裾官民皆髻管黥足有不髻則酋長殺之不黥足衆皆唾之曰婦人也婦人箱獨髻腦後以白布裹之窄袖白布衫卑布桶裙貴者綿繡跣足凡子翁有職名則受父母跪拜人死用婦人視於屍前親隣相聚少年百數入飲酒作樂歌

舞達旦謂之娛屍婦人羣聚擊碓杵爲戲數日而後葬則親者一人持火及刀前導至塋所以板數片瘞之其人素所用器皿甲冑戈盾皆壞之懸於墓側是後絕無祭掃之禮○其在祿豐羅次元謀者男戴黑布帽窄袖白衫婦著桶裙好樓居釜餼俱以陶瓦俗尚奢侈孟春作土主會稱貸以炫其飾又有鞞轆會男女雜坐信鬼好訟見人多所忌諱掘鼠及蝦蟆以敬賓客塋有棺而少哀戚○其在越州者號白脚焚彝男婦俱短衣長裳茜齒交身戴笠跣足○其在江川路南者構竹樓臨水而居樓下畜牛馬婦人耳帶大環婚用牛祭用羊知蠶桑勤於耕織性柔畏法見人退讓○其在臨安者男青白悅纏頭著革履衣有囊績婦人白悅束髮纏疊如仰螺好鬼喜浴極寒猶然山居構草樓家人狎處稍以帷帳間其卧具喪衣緋架木置屍其上弔者各散紅布緞一方召拜馮誦彝經三日以簞裹而昇之山妻不更嫁名曰鬼妻其食糯米

蜻蜒在蒙自者插雞尾笠端出則捕獵居則紡績在阿迷者爲滇莊佃民習同蒲人新化納樓溪處大畧皆同在十八寨者性儉好殺畜蠶餌毒捕魚食鼠焚骨而葬又有髡者曰光頭白彝蓋習車里之俗額上黥刺月牙所謂雕題也見官廩盜際坐舉手加額爲敬男女先通而後娶墓不復顧或夢亡者味爽至塚上設一石祝之曰勿再返也○其在順寧者冠青而銳其頂耳環踏屨好衣素婚聘用牛貧不能具者備女家其在劍川者言語侏僂所居瘴厲棺如馬槽以板爲之惟農業陶冶是務懼訟信鬼○其在騰越者火炙肉食不求其熟或取蜂槽而食之習緬字器用匱磁○其在鎮南者男子短衣婦稱裙跣足婚禮彝歌侑食人死令親者捉刀屍傍晝夜守之親朋以酒奠捉刀人呼死者之名灌諸口中如是三日而葬每村置樹以爲神六月念四日集衆燃炬譁而賽神所居在山巔○其

在姚安者亦濱水好浴腰繫竹籠捕魚婚用牛羊至女家以水潑女足爲定擇葉爲尖頂帽擲土布羊毛之利○其在元江者能爲鬼魅以一箒繫衣後卽變形爲象馬猪羊猫犬立通衢或直衝行人稍畏避之卽爲所魅入腹中食其五臟易之以土昔有客言曾卧病醫巫無效禱於大士夢一女子於其脇下出二小兒漸成老人女子叱之乃去病遂已知者遇其所變物以一手捉之一手挺拳痛捶之必復爲人奪其帚而糜之哀求以家資之半丐脫食中多置毒藥中之必不治佑客娶彝女者欲出必問還期或一二年或三四年女卽以毒餌之如期至更以藥解救亦無他若不爾必毒發而死所許還期卽死日也與外人交易償約失信及私窺其妻女者必毒之信實樸厚者累出入亦無傷其地高原曠野土產檳榔種蒔如中國農桑葩時殺犬灑血汗之

撲喇 婚喪與保羅同而語言不通蓬會跣足衣

者強悍專務掠在石屏州者良善畏法為編

民在王弄山者一名馬喇首插雞羽男子服紅

經白緯衣婦女衣白

普特 以漁為業性耐寒舟不盈丈而炊爨牲畜

髮竟沒水中與波俱起口嚙手捉皆巨魚今滇

池旁碧雞山下有此種類

窩泥 或曰幹泥男環耳跣足婦衣花布衫以紅

穿青黃珠垂胸為絡裳無裳績紅黑紗縷間雜

年無子則出之喪無棺弔者擊鑼鼓捶鈴頭插

雞尾跳舞名曰洗鬼忽泣忽飲三日採松為架

焚而葬其骨祭用牛羊揮扇環歌拊掌踏足以

鉦鼓蘆笙為樂食無筋以手博飯動生齋用積

貝一百二十索為一窖死則囑其子我生平藏

貝若干矣汝取其處窖餘留為來生用臨安郡

屬縣及左能寨思陀溪處處落恐諸長官司景東

越州皆有之磽嘉縣又曰和泥男子剪髮齊眉

衣不掩脛飲酒以一人吹蘆笙為合男女連手

周旋跳舞為樂死以雌雄雞各一殉葬阿迷州

稱阿泥鄧川

州稱俄泥

拇雞 蓬會椎髻標以雞羽形貌醜惡婦女尤甚

絡飾其胸遷徙無常居多竹屋耕山食蔽暇則

射臘捕食猿狙佩利刀負強弩毒矢伺隙剽竊

性狠惡父子兄弟怒則相

殺善於寧州及王弄山

麼步 唐書稱麼步蠻與施順二蠻皆烏蠻種居

鐵橋大婁小婁三探覽昆池等川今麗江

之彝總稱麼步而北勝順州祿豐亦皆有其類

俗不類澤自古已然男子以繩纏頭耳戴綠珠

婦人布冠好畜牛羊產麝香勇厲善騎射挾短刀少不如意鳴鉦鼓相讐殺婦女投塲和解乃罷俗儉約飲食疏薄歲暮競殺牛羊相邀請一客不至則為深耻正月五日登山祭天人死以竹篔昇至山下無貴賤皆焚之

力步

惟雲龍州有之男囚會跪足衣麻布衣披用弩發無虛矢每令其婦負小木盾徑三四寸者前行自後發弩中其盾而婦無傷以此制伏

西蕃

土人

在武定府境男衣絮襖腰束皮索儀則緊縛之繫刀弩婦披羊皮氈毳姻親以牛羊刀甲為聘新婦披髮見姑舅性剛劣不能華言畏官府無訟有爭者告天煮沸湯投物以手捉之屈則糜爛直者無恙耕田
弋山寅午戌日入城交易

土僚

其屬本在蜀黔西粵之交流入滇亦處處有之而石屏峨峨路南較多男子首裹青腕服白麻衣領上綴紅布一方婦人冠紅巾衣花繡性悍戾嗜賊者樵蘇自給路南者為人佃種屋廬與楚人同新興者居西山之麓服食婚喪習同白羅以孟冬朔日為歲首

怒人

男子髮用繩束高七八寸婦人結布於髮其俗大抵剛很好殺餘與麼步同惟麗江

有之

之

扯蘇

在楚雄郭雪山居於山巔無陶瓦木片覆屋耕山種苡麥皮履布衣器以木擺錫為飾新化州亦有之

儂人

其種在廣南習俗大畧與僂彝同其長為儂智高裔部彝因號為儂樓居無椅登席地而坐脫屣於下而後登其犬嗜鼠婦人衣短衣長裙男子首裹青花腕衣鹿布如絺長技在

鏡蓋得之交阨者刀盾鎗甲竄處不離日事戰鬪王弄山教化三部亦有之蓋廣南之流也

沙人 習俗多同儂人慄勁過之在廣西者屬於隴氏在富州者屬於李氏沈氏維摩水下

地遼濶諸彝互爭以強力相兼并又有青龍六詔者爭奪尤甚地產老杉生懸崖千丈間伐之多無全材堅逾蜀產羅平州亦有沙人器用木婚喪以牛為禮

蒲人 即古百濮周書與微盧彭俱稱西人春秋傳與巴楚鄧沔為南土本在永昌西南徼

外訛濮為蒲有因以名其地者若蒲縹蒲茸之類是也男嬰青紅布於頭繫青絲小絲繩多為貴賤者則無衣花套長衣膝下繫黑藤婦人挽髻腦後頭戴青綠珠以花布圍腰為裙上繫海貝十數圍繫莎羅布於肩上永昌鳳溪施甸及十五喧二十八寨皆其種勤耕種徒跣登山疾逾飛鳥今漸弱而貧其流入新興祿豐阿迷鎮南者形質純黑椎髻跣足套頭短衣手帶銅鐲

耳環銅圈帶刀弩長牌飾以絲漆上插孔雀尾婦女簪用骨短裳綠綵婚令女擇配墓用莎羅布裹屍而焚之不知荷擔以篋負背上或傍水居不畏深淵能浮以渡在蒙自及開化十八寨皆號野蒲鴛鴦勝諸彝在景東者淳朴務農在順寧沿蘭滄江居者號曾蠻亦曰樸子蠻性尤悍惡專為賊盜不較而騎徒跣短甲不蔽脛膝馳突迅疾善鎗弩男子以布二幅縫合掛身無襟袂領綠婦人織紅黑布搭於右肩結於左脇以蔽其胸另以布一幅蔽腰見人不知拜跪竄無衾榻拳屈而卧

古宗 西番之別種滇之西北與吐蕃接壤流入境內麗江鶴慶皆間有之男子辮髮百纒

披垂前後經年不櫛沐櫛必以牲祭披長氈裳以犂牛尾或羊毛織之婦人以青白磁珠與琿瑯相雜懸於首其食生肉蔓菁薤稗

西番

永寧北勝蕩蕩凡在金沙江者皆是辨髮雜以瑪瑙銅珠為綴三年一櫛之衣雜布革腰束文花毳帶披琵琶富者至三四領暑熱不去住山腰以板覆屋俗尚勇力善射有繩字經以葉書之祀神逐鬼取而誦焉性暴悍隨畜遷徙又有野西番者倏去倏來尤不可制

峩昌

一名阿昌性畏暑濕好居高山刀耕火種三根畧如筮嗜酒負檐覓禽獸豕豸皆生噉之採野葛為衣無部長雜處山谷聽土司役屬今永昌羅古羅板羅明三寨皆其種舊俗父兄死則妻其母嫂後羅板寨百夫長早正死其妻方艾自矢不失節遂餓而死其俗乃革

縹人

婦女以白布裹頭短衫露其腹以紅藤纏之苾羅布為裙上短下長男女同耕

哈喇

男女色深黑不知盥櫛男子花布套衣婦人紅黑藤纏腰數十圍產子竹兜盛之負於背又有古喇男女色黑尤甚種類畧同哈杜亦類哈喇居山言語不通畧以人形耳

緬人

有數種曰老緬曰得楞子曰阿瓦如猛別雍會會潯洞吾羅古皆其類大抵各以其地得名性貪利好鬪食不用匙節長於鳥銳其火藥必得交楚傳之迅疾無聲其法秘不傳人俗好佛男女俱以布繫其首色黑類哈喇擺古最遠而強

結些

以象牙為大環從耳尖穿至頰以紅花布一丈許裹頭而垂帶於後衣半身衫袒其

遮步

縮髮為髻男女皆貫耳佩環性喜華彩衣盤旋蔽體飲食精潔戰鬪長於弓矢恃象

錫步子

種出迤西孟養流入騰越環眼鳥喙耳帶大環無衣遮腹下以布一幅米肉不

烹而食勇健執鎗刀
敢戰喊聲如吠犬

地芋鬼

短髮黃睛性好狡嗜利出沒不常與人相讐能行妖術用器物易其肝膽心腎

為木石遂不救又置蠱
飲食中如元江所為

野人

居無屋廬夜宿於樹巔赤髮黃睛以樹皮毛布為衣掩其臍下首帶骨圈挿雞毛纏

紅藤執勾刀木叉採捕禽獸茹毛飲血食蛇鼠性至兇悍登高涉險如飛逢人即殺在茶山里麻之外去騰越千餘里無約束二長官為所成賊避之滇灘關內舊志稱尋甸巖谷野蠻以木皮蔽其身形貌醜惡男少女多持木弓以禦侵暴不事農畝採山中草木及動物而食無器皿以芭蕉葉籍之今尋甸實無此種考唐書所稱閣羅鳳降尋蠻其西有裸蠻亦曰野蠻漫散山中無君長婦或十或五其養一男子舊志或本於此然尋傳於驃國同降閣羅鳳驃國即緬也野蠻又在其西其非尋甸可知又粵西狼人居深山食無釜醜以竹節盛米縛而焚之竹爆而炊熟採蜈蚣蛇虫雜食之謂為嘉饌其餘與前畧同間有流入廣南者豈先時亦流入尋甸今屢用兵其地遂無噍類乎併記之

喇記

其類在開化府

孔咎

喇吾

比苴

菓葱

喇魯

俱在新化州

阿成

在王弄山

貢道附

上路

由永昌過蒲縹經屋狀山箐險路狹馬不得並行過山至潞江江外有高黎貢山路

亦頗險山巔彝人立柵為砦在三代為徼外地過騰衝衛西南行至南甸干崖隴川三宣撫司

隴川有諸葛亮寄箭山隴川之外一望數千里絕無山谿隴川十日至猛密又十二日至緬甸又十日至洞吾又十日至擺古莽氏居之即古喇宣慰司擺古彝語也

下路 由景東歷者樂甸行一日至鎮沅府又行二日始達車里宣慰司之界行二日至車里之會耳山其山產茶又有一山聳秀名光山車里部長居之蜀漢諸葛亮營壘在焉又行二日至一大川原廣可千里其中養象其山亦為諸葛亮寄箭處又有諸葛亮碑苔泐不辨字矣又行四日始至車里宣慰司在九隆山之下臨大江一名九隆江即黑水之末流也由車里西南行八日至八百媳婦宣慰司又西南行一月至老樞宣慰司又西行十五六日至西洋海崖乃擺古莽氏之地也

雲南通志卷之第二十八

災祥

休咎之徵關乎天道而人事係之滇荒區僻壤白雉神駒不少槩見靈芝秀麥亦復時生雖皆和氣所致亦何必沾沾稱瑞以為有補於

聖世之祥符也至若民間災眚尤為修凝者所宜加

之意矣備稽舊志凡累朝物象之變巨細畢書是亦宋李沆水旱必聞之遺意歟夫春秋紀災異而不言徵應則消弭之故全歸人事古有虎

雲南通志 卷之二十八
渡河而蝗不入境者其在賢守令且然明乎德
妖之貞勝庶可語於天人之際乎作災祥志

周

惠王時鳳鳴於西山

土人不知呼為
碧雞因名其山

武帝元符間五色雲見白崖

遣使跡之
至雲南縣

平帝元始元年正月益州塞外蠻獻白雉一黑

雉二

東漢

章帝建初二年滇池出龍馬四白鳥一其露降

雲南縣有神鹿兩頭

哀牢傳作雲南縣華陽國
志作點蒼山西漢雲南縣

即今府治點蒼山下後漢因之今府屬雲南縣
去點蒼山二百里漢舊縣地漢書註雲南縣西
山如扶風太乙之狀即點蒼山蓋漢以葉
榆置雲南縣或以隆興和山為太乙者誤

晉

武帝泰始八年連理木生建寧

泰康元年白龍三見於永昌○白虎見永昌南

罕

惠帝永寧元年永昌蝗

成帝咸和六年甘露降寧州城內北園榛桃

孝武帝泰元十二年甘露降寧州

十四年建寧郡枯樹斷折忽然自立相屬

梁

武帝普通三年建寧地震

唐

明皇天寶間越賧天馬生郊

代宗大曆四年永昌河中村智井有火燭天井

傍有三角牛四角羊三足雞

懿宗咸通十四年永昌雨土

宋

眞宗景德二年永昌地震

元

成宗大德間昆明池有蛟害人後除之

泰定帝泰定年間大星隕於磻嘉縣之黑初山

化爲石

文宗至順三年五月雲南郡縣饑

順帝至元三年祿豐蝗

雲南通志 卷之二十八
至正元年昆明王寨山下產赤小犬色如火羣
吠遍野○磻嘉縣雨鐵廬舍皆穿
人畜多斃

明

吳元年二月昆明雪深七尺人畜
多斃

太祖洪武十五年五色雲見於永昌太保山經
宿不散○廣通產嘉禾

英宗正統二年騰衝守禦千戶所井內夜有兵
戈聲一月乃止

五年秋七月順寧大雨彌旬山崩水溢衝沒田
廬不可

勝計○八月甘露降於石屏州學宮

九年臨安產嘉禾一莖三種
者二畝

景泰元年秋澂江淫雨害稼斗米四錢

四年昆明姚安大旱民多饑死

五年夏鶴慶逢密鄉產瑞麥一莖數穗者百餘
知府王珉以獻

英宗天順二年七月地震金齒司東南城
毀兵器俱燬

四年騰衝司溥潤城樓災

憲宗成化元年祿豐蝗無秋

七年春正月順寧地震聲如雷踰
日始寧

八年姚安大水無秋

十年夏四月順寧嚴霜成凍

十六年六月劍川大雷雨

水湧衝沒民田二百餘畝

十九年夏六月武定大旱無秋

孝宗弘治元年景東晝晦五行者以炬

有司聞於

朝上命廷臣集議遣南京刑部左侍郎兼都察院右僉都御史樊瑩行考察法罷黜文武官一千二百員有奇 ○大姚地震白塔中裂再震復合

三年金齒騰衝饑露益大水李樹結木瓜

後有晉安

之

變 ○八月五日

五年五月大理點蒼兩溪大水

衝斷西門城關水入城

十年永平縣大水

湮沒民居數百家

十一年夏六月朔五日臨安大風雨

寒劇樵蕪死於道者

十數人鳥雀僵死無計

○十月浪穹地震有聲如雷

十二年雲南縣地震 ○夏六月景東地震

十日

○蒙化地大震

民屋多圯厥明地生白毛長寸許文廟獨無

○冬宜

良地震

有聲自西南來如雷民居盡圯壓死以萬計旬月常震越四年始寧

○十

二月澂江地震

官民廬舍傾壞人多壓死月餘乃止

十三年二月蒙自縣旱 ○明年復大旱

十四年正月十六日劍川州地震

聲如雷土城官民廬舍皆

圯 ○夏麥秀騰衝學宮一穗三岐 ○六月朔大

理大雷雨

點蒼白石二溪水漲漂沒民居五百七十餘溺死三百餘人

○秋

永昌騰衝大水

壞民廬舍人畜死者以百數計

○浪穹霪雨山

崩水溢

衝圯民居溺死百餘人

○七月二十五日夜河西

縣大雪雨山崩水溢

衝沒田廬無計

十五年四月嵩明大風雨

城南有龍拔樓三楹入雲

○八月

騰衝地震

十六年春正月騰衝火

巡撫副都御史陳金疏奏上特遣重臣一人至

滇勅諭畧曰雲南僻在萬里災應有由特命爾前去廣詢博訪旌賢良黜貪暴閭軍馬修城池振舉廢墜通達幽隱興利革弊務期軍民安靖邊境寧又火紆朕西顧之憂

武宗正德初年雲南縣地震生白毛

二年騰衝饑

三年騰衝多虎

五年金齒城西石上開花

六年騰衝地震 ○楚雄北勝州地震

有聲自西北來墻屋

俱 ○五月六日地大震

城傾西北圯民居千餘所

七年滇池水溢

蕩析昆陽州民居百餘所溺死者無計

○八月庚

午金齒騰衝地震辛未大震有聲城堞官署民居傾壞死傷者甚多

八年霑益西關災燬二百餘家○臨安地震有聲如雷三日

乃止

九年鶴慶麗江大疫死者不可勝計

十年蒙化地大震池中水立○景東地大震民居

半○五月六日武定祿豐元謀鶴慶姚安麗江

大姚同日地震官民廬舍傾圮殆盡○鄧川地大震○六

月又震○八月又震○九月太和地震屋墻盡塌壓死

數百人日每小震踰旬始寧

十一年六月鄧川雷擊殺蛇長丈餘圖尺許黑雀數萬

壞禾苗○十一月彩雲見於鄧川二日乃散

十二年二月彩雲復見於鄧川○夏六月雷震

騰衝演武場旗杆明年六月復震

十三年秋八月龍鬬於順寧瀾滄江湧水高百丈行者七日不渡

○賓川州大雨雹

十七年二月雲南縣嚴霜成凍

世宗嘉靖元年五月鄧川一村出異蟲背有火星三十

二點經月始不見 楚雄莊甸坡禾雙穗者數年

二年六月澂江蒙化無雲而雨大水自五道河湧出有大

木浮於上不知何來衝浸田廬 ○秋騰衝旱

三年保山縣民曾銘家雌雞化為雄 ○永昌騰

越大饑 ○夏騰越多虎

四年八月澂江羅藏溪有白氣上升如龍

五年順寧新生村竹實光瑩如珠 霑益大水李樹結

木瓜後有尋甸之變

六年武定日暈兩重傍有黑雲如蛟時土司鳳朝文叛人

民死者不可勝計

七年雲南縣地震 ○祿豐大水

八年八月澂江大雨山崩西浦溪水溢入西街壞城屋損稼

九年霑益大旱 ○北勝州大饑 ○秋騰越大水

九月晦楚雄有星大如日自東南隕於西南

十年阿迷州地震一日數次 虎入州境噬人 ○

六月有龍三見於大理鄧川之間

十一年夏六月順寧阿魯司泥山中雷雨拔木

十三年五色雲見永昌

十四年八月有星隕於昆明官渡聲如雷

十五年夏秋永昌順寧大饑明年永昌騰越又

饑

十六年曲靖霑益陸涼馬龍羅雄地震○八月

景東霪雨害稼

十七年昆明地震數日乃止

十八年三月臨安蒙自縣地震自北而南晝夜常震半年始寧

九月祿豐地震有聲如雷○雲南縣地震有聲

宋價騰貴

十九年春二月永昌城災燬者三百餘家○秋騰越大

雨雹傷禾明年饑

三十一年雷震元江府柱棟○騰越竹多實

二十二年春三月順寧雨雹如卵○秋騰越大

水

二十四年太和上陽諸谿有白物如羊羣跡之

不見歷三年乃滅○十月朔楚雄五色雲見

二十五年十二月祿豐見紅霞圍日者三○秋

景東大水

二十六年臨安自春迄夏不雨螟傷苗有羣鴉食之為

雷擊死騰越饑

二十七年夏四月騰衝大雨雹○昆明雨雹殺

禾稼

二十八年三月永昌五色雲見於哀牢山○武

定霽雨水溢山崩

二十九年八月永昌大水壞民廬舍人畜溺死者以百計順寧

產嘉禾每莖三穗大如掌

三十年三月熒惑入鬼○四月有大星墜於南

方光燭民屋其年征元江布政徐樾死之

三十一年騰越饑

三十二年閏三月永昌騰越地震明日復震騰越鳴

雷雨雹如雞卵○四月保山產瑞麥一本三岐富民

蝗飛蔽天

三十三年通海禦王家營牛產一犢雙頭八足

○祿豐有星大如日隕於文廟○富民大雨漂

沒田廬○磻嘉地震

三十五年順寧正月至五月不雨○景東二月

至六月不雨○三月霑益晝晦如夜○四月霑

益大雨雹如卵○七月彗星見長數尺月終乃滅

三十七年三月楚雄城中火燬民居數百家○四月二

十六日江川縣有光五色見於龍鳳山○夏五

月永平地震三日○秋武定大雨雹傷稼○永

平騰越大水壞民田廬數百家○七月鶴慶淫雨水溢

越二十八日始消米粟騰價

三十八年通海西屯民家牛產一犢雙頭兩尾

八足○六月二十五日夜鶴慶漁塘村雷雨大

作山崩水溢壞民居一百餘所死者不可勝計○雲南縣大旱

減其租稅九月騰越大雨雹害稼○彩雲見順寧之

東北狀如華蓋光焰射人彌月乃散○八月

三十九年通海湖外北關村地震有聲如雷居民

傾圮壓死數十人武定獅子山有白猿形大肖人值之者多

傷集衆射殺之北勝大水○十二月永平甘露降○

四十年楚雄火○霑益大水李樹結木瓜後有東川

之變南安安竜堡山鳴聲聞數里明年有嘯聚焚掠之變北

勝大饑○六月永平和丘山五色雲見○七月

姚安靈雨傷禾

永平時姚安靈雨傷禾

四十一年春正月五井提舉司界麥秀兩岐或

三岐○嵩明李實如瓜是年大饑十一月河西地震

○落馬井有火自空而下大如斗聲若雷○十

二月諾鄧井災

燬民居百餘家

四十二年正月永平地震自西方聲聞百里○

二月霪益陸涼地震○八月姚安靈雨浹旬

江水

溢衝沒民田

四十三年楚雄旱○江川縣大雷雨地震

晝夜十餘

次浹旬乃止

○二月至八月旱

四十四年正月通海大風拔木數百株

水中舟揭入雲

中莫知所止各地震大雨雹

四十五年新安所饑○冬通海復地震大雨雹

穆宗隆慶元年楚雄大有年○雲南縣旱○嵩

明大水

漂流廬舍人畜

二年新安所大饑

三年元江元謀大旱

四年安寧大雨浹旬

沒官民廬舍十之三

○二月江川有

光五色復見於龍鳳山至暮乃散○四月朔蒙化書

晦自巳至未方霽

五年雷震臨安東城碎其旗杆木屑飛洒官民廬舍○八月通

海地震自東南來有聲如雷壞城堞官署民居壓死者甚多○

新安竹華結實如麥

六年霜益地震壞民居○雲南縣久霖山崩○

五月礮嘉大水○秋景東水溢比橋梁沒田廬未價騰貴

神宗萬曆元年雲南縣彩雲見如綺○元江嵩

明大水○二月至八月石屏靈雨湖水漲傾城堞田廬○

楚雄饑○三月曲靖虎入市

二年八月曲靖雨雪

三年四月朔大理晝晦自巳至未乃霽八月曲靖大雨

雪○十月曲靖滂潦沒田禾

四年九月騰越地震

五年彗星見西南光芒燭天後緬寇入騰永○臨安春

夏不雨斗米三錢民多殍

六年十二月庚午永昌地震三賢祠屋瓦蕩盡祠內外死傷者十

餘人

七年彗星見○武定矣納殿大雨溺死者甚衆

九年二月騰越地震○秋臨安北關有雞雛僅

一日冠距羽毛皆具遂能司晨○八月彗見西

方其光燭地匝三旬乃沒後有隴山之變

十一年二月永昌市火燬民居八十餘所○四月癸亥

有風起於永昌西北聲如雷拔木無算○彗星

見

十二年彗星見○七月星實於賓川有聲如雷

十三年六月省城雨雹害稼

十四年趙州甘露降○二月蒙化地震城堞官民居皆

圮死傷二十餘人

十五年騰越饑○秋七月騰越地震○九月五

色雲見於曲靖之西

十六年澂江元江地震○二月曲靖雨雹晝晦

自辰至午乃霽○閏六月臨安通海曲江同日地震有聲

如雷山水摧折河水噴流通海城垣公署民居皆圮壓死者衆曲江尤甚○楚雄旱

十七年省城地震○臨安芝草生又生於石屏

州署

十八年彗見東南經旬乃沒○澱江旱○十一
月五色雲見於蒙化西山

十九年澱江旱民饑○安寧火○永昌竹實○

二月辛卯臨安大風拔木揚沙飜屋瓦○七月

騰越地震城圮數十丈軍民廬舍皆壞

二十年彗星見○大理地震○騰越大饑

二十一年姚安大水○豹入臨安南門○二月

天鼓鳴於永昌自子至寅方止黎明大風拔木○十二月省城

地震

二十二年姚安大疫○正月廣西府火官署民

舍俱燬

二十三年姚安大水

二十四年姚安火燬民居百餘死傷者甚多○八月省城澱

江路南陽宗鎮南地震○姚安定遠景東地震

○雲龍州碩鼠長尺餘羣食禾稼俱盡○五色

雲見於臨安之西○賓川大水饑民食竹實

二十五年大理大疫○蒙化旱人多饑死○春

三月省城雨雹殺麥○秋鶴慶大雨雹損禾

二十六夏鶴慶旱蝗

二十七年夏鶴慶大水無麥民饑○五月永昌

大水○七月夜天鳴雲南東南次日晝晦至午○八月

二十八日嵩明路南曲靖地震嵩明壞民居曲靖有聲如雷

○九月永昌地震

二十八年富民楚雄騰越蒙化北勝大水廬令田禾

皆沒○永平霪雨自三月至九月○賓川饑○嵩明槐無

華○楚雄西山崩○鎮南地震有聲○秋尋甸

旱民饑○八月大星實於騰越城○尋甸地震

經旬乃息○冬臨安大雨雹瀘江堤決○十月雲南

州縣同日地震

二十九年省城夏秋不雨民大饑○澂江自二

月至六月不雨○永昌螟人饑○七月晦尋甸

地震○秋九月省城大雨雪○昆陽易門尋甸

鎮南產嘉禾一莖三四穗者四十餘本五穗者二百餘本○鎮南牛

生雙犢○冬十一月昆明羅漢山巖崩

三十年冬臨安大水決河堤

三十一年春正月臨安不雨至六月○三月臨

安東關產一豕兩首二身八足一尾○七月臨

安雨六十餘日○廣西府有白蝶羣飛蔽天自東而來

三十二年六月臨安大水沒田廬○秋七月臨

安雨雹害稼

三十三年芝草生於雲南府署

三十四年九月白崖迷渡雲南縣雨雹大如雞卵有稜

入地深尺許禾稼盡傷人畜食敗禾者輒病死○廣西大水○十一月

丙寅朔臨安地震日晡時起殷殷如雷聲以漸而盛城垣梵宇官署民廬傾

地殆盡死者數千人日中震聯如有人搖白扇數月乃止

三十五年有異鳥鳴於省城其聲曰殺○二月

武定獅山與鷓鴣山鳴南北互應如松濤○夏彗星見

○五月武定地震○省城田中有一禾二葉其

實非穀非稗相傳一鎗二旗日兵秧○十一月彗星見西

方尾東指其色赤

三十六年武定大疫○十八寨大水沒民居○

十二月癸未永昌府地震○乙卯騰越地震

三十七年正月甲申朔永昌地震二十六日○

路南文廟產白燕

雲南通志 卷之二十八 二
三十八年夏省城大旱○十二月定遠地震

三十九年姚安定遠地震○三月姚州大理地

震○賓川地震有聲如雷○迷渡地震如蕩舟

○猛卯地震聲如雷裂城垣一綫○雲南九峯

山甘露降於松白如脂

四十年二月省城武定曲靖木密同日地震○

省城羅次木密曲靖同日地震木密城址六十餘丈

四十二年雲南縣大饑○六月朔永昌地震十二

三日聲如雷鼓

四十三年夏省城大旱○景東地震○八月朔

楚雄姚安鎮南定遠地震楚雄城址十餘丈

四十四年正月省城地震

四十五年七月晉寧地震

四十六年雲龍三崇山鳴如雷

四十七年十二月省城大雨雹震電交作雲氣

黃白

四十八年澂江姚安廣西安寧富民新興十八

寨河西大水○二月己卯有雲氣黃紅漸變黑

霧昏晦如夜大風雨如注宜良瓦石皆飄曲靖
 城堞圯三丈吹一人去地丈餘方陸平彝折木
 無數哨兵舍吹去數里○乙丑夜月變黃黑色
 星晦無光○三月戊子省城產羊一頭如大三
 耳八足黑蹄二尾遍身白文○廣通鎮南洱海
 地震○甘露降於雲龍○七月庚子易門老場
 西岳街地陷五十餘丈傾民居死者二百餘人
 ○騰越產牛二首四目四耳

光宗泰昌元年十一月曲靖尋甸地震

熹宗天啓元年省城自正月不雨至六月

米價騰踊

新興十八寨彌勒大旱○元謀地震聲如雷○

六月猛卯地震有聲○十月羅次富民地震○

武定獅子山鳴○十二月省城地震

二年新興疫○二月有黑雲如蓋自北來覆省

城是月東川賊犯嵩明甚虐雷震死二賊○四月省城地震○五

月省城旗纛廟火○八月師宗隕霜殺禾○冬

甘露降於雲龍

三年江川通海河西大疫○二月甘露降於大

理圓瑩如珠○三月雲龍三崇山鳴如轟雷○

四月雲南縣地震

傾樓櫓雜煤壞民居五百餘所

○大理地震

聲如吼地裂五區

○六月定遠大雨震電霧黃紅色水

溢

田禾廬舍溺三百餘人牲畜無算

○廣西府疫○十一月壬

戌師宗地震○昆明羅漢山崩三十餘丈○有

流星大如斗色如火自省城東南隕於西北聲

如雷

四年大理疫○祿勸旱○十八寨地震○廣西

府春夏不雨○六月麗江地震如雷傾廬舍○

七月武定大雨雪損禾○八月武定產雞四翼

四足

懷宗崇禎三年秋七月白井大雨水溢

壞官民廬舍漂

沒人口千餘填埋井口

四年龍見於石屏之異龍湖鬚爪鱗甲皆見

六年江川大水湮沒城垣

女年遷城

九年正月順寧卡思凹夜半地中忽起火方廣

丈餘上升北過枯柯壩隕於沙窩寨後

是歲瘴疾大作

七月順寧龍鬪

十六年夏武定大旱○大鳥集於阿迷州濠田

頭足高數尺翼倍之人以為沙賊亂徵○六月武定府獅山鳴○

○十一月姚安地震有聲民居傾圮無數

本朝

順治元年甲申四月太白晝見地震武定府城

崩○八月復震

二年乙酉蒙化有雙生者一類人而無肩一類

鴨而無掌母子俱亡

三年丙戌正月省城地震有聲○四月月食歲

星於井鬼○熒惑守井鬼

四年丁亥宜良牛生犢二首八足○南城外雌

鷄化為雄

五年戊子大饑民掘草木以食

六年己丑趙州雨雹大如雞卵移時深七尺許屋瓦皆碎傷稼

八年辛卯二月蒙化府紫燕巢成黃燕逐而居

之

九年壬辰六月武定獅山地震○蒙化地大震

地中若萬馬奔馳塵霧障天夜復大雨雷電交

作民舍盡塌壓死三千餘人地裂湧出黑水鯀

鱧結聚不知何來震時河水俱乾年餘乃止○

十一月彗星見東南二十餘日乃滅○三十日

卯時蒙化東方有物金光閃爍壯若浮屠聲若

巨雷墜於西化烟氣而散

十年癸巳八月蒙化彩雲見東方經時乃散

十一年甲午五月省城北山湧泉寺龍鬬壞僧

舍山門及文殊寺○六月地震

十三年丙申竹結實如稻

十六年己亥四月順寧天鼓鳴是年雲南平

○姚安鼯鼠遍野○定遠縣蝻蟲食苗

十七年庚子冬鴻鴈來雲南舊無鴻鴈至是百十為羣日過數陣皆向西而去自後年年皆有不見其回

十八年辛丑騰越州大饑死者六千餘人

康熙元年壬寅鶴慶府大水煙沒民田

二年癸卯二月地震○昆明建水大姚二十四

州縣大水

四年乙巳蒙化趙州賓川雲南洱海大理旱

五年丙午大風拔木

六年丁未昆明羅漢山崩數丈

八年己酉秋八月景東地震

九年庚戌昆明太華山鳴○夏蒙化趙州旱無

秋○六月地震羅次祿豐城垣廬舍俱壞○九

月景東大雨水壞民舍

十年辛亥五月省城大鳥來大水淹塌營房千

餘間壞堤壩廬舍人畜無數

十一年壬子石屏州彩雲見

十九年庚申四月火星守鬼薄積屍氣○秋楚

雄地震有聲如雷數日不止城垣官署民舍俱

壞壓死者千餘地裂湧出黑水水涸皆白沙磧

○冬十月彗星見長如足練月餘乃滅

二十一年壬戌五月彩雲見於雲南縣之西○

十月五色雲見於楚雄之西

自午至酉方散
是年雲南悉平

二十二年癸亥夏蒙化有物頭類鵠項有紅毛

尾如帚火星亂落照耀林木無翅而飛日將落

時見於西山

二十四年乙丑四月廣通東開化菴湧清泉

二十五年丙寅四月姚安石崩水泛○廣通大

鳥來翅長七八尺足高三四尺○十一月曲靖

地震

二十六年丁卯九月姚安地震

二十七年戊辰二月劍川大風拔木飛塵蔽天

○三月劍川西山鳴劍湖沸魚鱉多死○浪穹

大雪傷豆麥損林木○南寧縣民家產豬一首

四耳八足二尾○鶴慶地震壞城垣樓閣官舍

民居每一震山吼水沸三日乃止○四月朔鶴

慶大雪深三尺傷稼壞屋○五月劍川地震城

郭學官官舍民居倒塌無數壓死一百九十餘

人有聲如雷半年乃止○六月至九月開化旱○七

月劍川大雨雪傷稼○七月二十一日省城彩

雲見是日叛兵伏誅

二十八年己巳四月曲靖李樹菜花皆結豆桃

結玉瓜旬日自落○九月廣通縣署紫薇生連理

二十九年庚午七月新興河陽大雨山水氾濫

損禾稼壞廬舍○十一月朔太白晝見

○六月庚子風雨暴至

二十八辛卯日四風出散卒

雲景異日

月晦川大雨雲

人

惟學官

家大

知

