

# 著袴部類

東宮

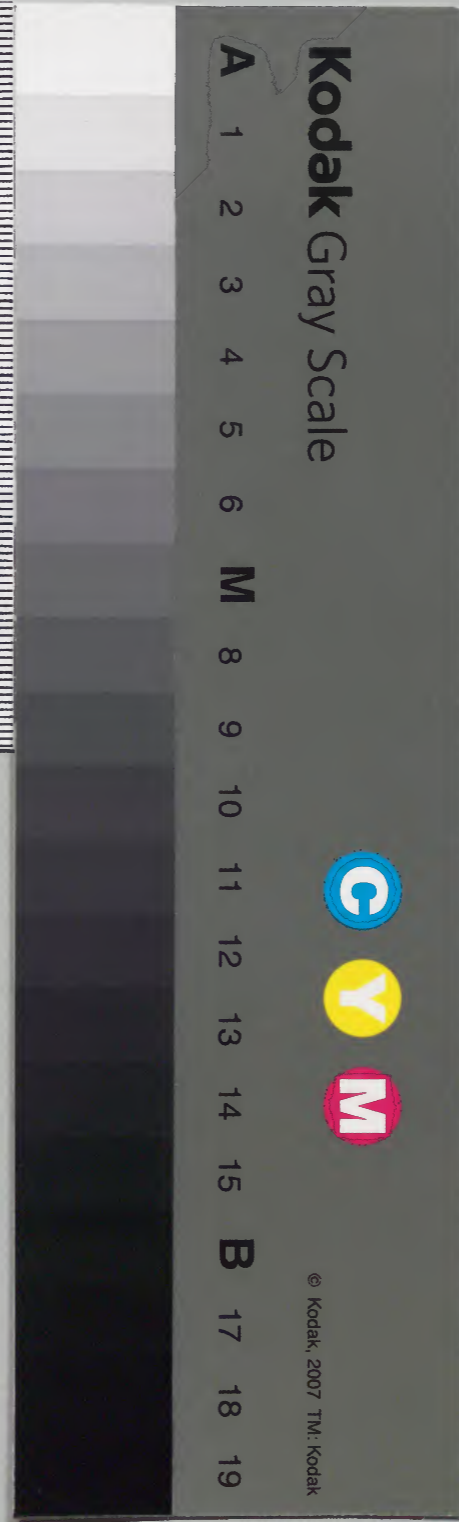
和書門			
三	一	九	五
冊	架	函	號
			類

1245

庫文閣内			
四	五		和
函	一		書
三	一	四	類
架	冊	號	

内閣文庫	
番號	和 51214
冊數	3 ( 1 )
函號	145 1245

145-1245



西宮記臨時二

萬長二年八月十九日於秋庭殿觀三右納言

左大臣以下西宮御所手所供御酒中宮御

有某殿上人於下給酒御所如左

錦衣中宮又給御酒中宮御所如左

別當亦亦如左

成保三年九月

...

...

西宮記臨時七

延長二年八月廿九日於弘輝殿親王着袴召

大大臣以下給酒肴御厨子所供御酒中宮供

肴菓殿上人花下給酒即加官司官司勸盃給

綿衣中宮又給御衣中宮宣旨叙爵伊衛親王

別當昇吾酉

康保三年八月廿七日於兼香殿親王着袴自

給裝束公卿參候親王家給酒肴有御遊息所

賜祿獻和哥重光昇殿

吏部記天曆四年十月兼子內親王初服禱上  
御飛香舍結袴腰供進御有沉香折數六枚銀  
土器樣器辨備之昇殿公卿次又候箕子敷殿  
上侍臣陪南軒廊給酒者由宴酣醉御衣一襲  
給右大臣其公卿已下親王家賜祿公卿女  
裝束一襲四位五位白細長袴各一重六位袴  
一具其殿上男女房設饗所諸陣賜此食云  
天曆三年十一月廿七日兼子內親王在飛香

舍羞臭味右大臣家備饗殿上侍女房設  
饗云々親王歲二歲云々

長和四年四月七日丙辰今日中宮廿親  
刻者仍黃昏參入陣頭無人取案內諸卿  
候中宮者即參入右宮御在所是主尤大  
臣云從內調備小親王前物供其膳後心  
閑著座如何彼是云善此間至尊渡御御  
忌何事依無已渡御歟尤大臣進候簾中成刻主上  
之結袴腰其後進親王前物況香臺六本二本菓子有

長和四年四月七日丙辰今日中宮廿親  
刻者仍黃昏參入陣頭無人取案內諸卿  
候中宮者即參入右宮御在所是主尤大  
臣云從內調備小親王前物供其膳後心  
閑著座如何彼是云善此間至尊渡御御  
忌何事依無已渡御歟尤大臣進候簾中成刻主上  
之結袴腰其後進親王前物況香臺六本二本菓子有

螺鈿風流云不能覽而已中納言行成執事數宰相

執御臺本菓子御臺并御膳物等殿上人

取之皇太后宮使高侍從並綢被奉裏物

若兒御衣欣給並綢祿執拜也式部卿親王右

大臣參入左大臣催李部王已下著饗座

酒酣夜深有朗詠垂母屋御簾卷庇御簾

聖上出御御座西邊執定親王唐搦匣貝等南箕子敷圓

座等次召主卿次第著御前座次居御室

有酒事次數伶人座於庭邊應喚大膳大

夫遠理已下著座又管絃卿相殿上人等

近令祗候雲上地下竹內合音左大臣更

召取行義朝臣橫笛授式部卿親王令吹

少許吹大臣取笛及賜行義朝臣親王吹

笛之間右大臣大納言道綢卿拭感淚一

兩曲後賜伶人衛重先是供御膳川廣上

木其上有盛御膳之器凡流之体大納言

不具記大納言賴道奉仕云道綢陪膳執事敷次大納言賴通已下執

御膳稱警蹕次定賴朝任昇御酒具先藏

人頭並綱敷步敷其上立之御酒具造蓬

瑠璃壺其傍有御盃具御遊漸闌至尊入

御其後王卿已下給祿有差右大臣殊命

自下勅令給祿伶人殿上人祿了王卿起

御前座整候初饗座邊左大臣留親王招

集卿相有管絃令見氣色有可志親王之

物音欣左大臣勸親王令吹笛先是主上

以大綱言通綱被仰欲聞親王管之申左

大臣弥所令催吹於此座有盃酒其後志

劍綱袋若大綱言賴通執之置親王前左

大臣示右大臣令執劍右大臣取之授修

理大夫通任此間主上還御欣諸卿退出

漸及曉更歸家沐浴之間鷄鳴今日王卿

式部卿親王左大臣右大臣大綱言道綱

賴通中綱言俊賢行成時光教通賴宗經

房參議並隆實成道方通任三位右兵衛

督憲定左中將能信參議賴定公信朝經

大正十一年十月十八日  
乙巳重壯親  
王上皇弟著袴年五歲末始參新院  
刻終幸皇伯宮  
束帶上皇冠直衣薄衣織物指貫出紅打  
衣御隨身布衣冠須著褐衣也著袴之儀  
一如舊上皇陪膳別當公教親王陪膳權  
中納言公能上皇渡御時全及西大將  
御共依法皇命也法皇御簾中上皇結腰

五歲

台記曰夫養元年十月十八日乙巳重壯親

王上皇弟著袴年五歲末始參新院三條同

刻終幸皇伯宮白河新造宮公卿以下皆

束帶上皇冠直衣薄衣織物指貫出紅打

衣御隨身布衣冠須著褐衣也著袴之儀

一如舊上皇陪膳別當公教親王陪膳權

中納言公能上皇渡御時全及西大將

御共依法皇命也法皇御簾中上皇結腰



云々事了供皇后御前物云々有御遊篋  
尤大将今日著袴親王者故法勝寺執行  
法印信縁外孫也其母號兵衛佐上皇之  
愛于今不衰云々此親王自降誕時皇后  
以為子云々今日事不具記後代可借憲  
方顯遠記

水丸記曰養保二年八月十六日乙巳今

五歲

日春宮御著袴也関白殿尤大臣兩人  
參上御前此間有掌燈庭燎事関白殿  
結御腰給云々余候殿上不見其儀著  
御了尤府歸著殿上謂下官曰前著  
袴之人不云上下無著指貫而今夜所  
被設御指貫也是不似前例仍申其由  
若是過言欣者下官答尤可令申給事

也於當官不御坐傳乎此間權亮公定  
未召公卿隨參上御前先公卿居突重  
一獻能李次進御膳陪膳權大夫資仰  
二獻公、取之公卿給祿次引出於  
馬二匹察御馬一闕白御料一左府料  
左府下南庭播笏取馬繩再拜自中門  
出事了以下退出帶刀八人或取馬  
口或舉火今夜無歌笛御遊

玉海曰仁安元年十二月五日申戌此日有

旬儀亦東宮御著袴定也依所勞不參旬

相勞晚頭參東宮以殿上外座今日

旬參東宮專不可然欣然公卿等少少不參

而依別院宣扶所勞參也中門廊邊下官招大進光雅問云亮可

書定文欣相存哉如何光雅云教盛朝臣

皆所相存也有頃而左大臣參著奧座相

次有大將忠雅漁大綱言定房大宮大夫

公保三條中納言實房等參入下官召亮  
教盛朝且仰云可奏事由教盛云上皇未  
渡御石大將云御幸未刻之由奉之而云  
今遲々如何為奇云々即將軍起座畢此  
間寒風頻扇殿上燈消畢座上下奉之余  
上方消也余  
便藏人召指油少時右大將漫座云已上  
皇渡御教盛申事由只今參也云々此間  
別當隆季新中納言資長春宮權大夫邦  
綱九大弁雅賴等參加自餘公卿多以參

仕然而依座狹不著欣即頭弁未云事具  
畢欣如何余云以亮教盛朝臣奏事由早  
早相待歸未之間也事早具畢者頭弁歸  
參畢即教盛未仰云早可始者便余仰云  
可令勘日時者教盛退歸今泰親朝臣勘  
申之持未管余取之加一見如本入管置  
座前次召教盛仰紙筆可持參之由即持  
參之候端座未此間藏人立切燈臺於亮  
座前燭次進例文長治定  
文也自座末次第取

上之末座公卿一兩人披見之不知案內

與右大將密語云於例文右大將竊未云

教盛皆書儲所懷中也下官見畢示是定

可書之由返下之猶可與奪也然而執筆

雖書儲端一兩行當度可次教盛氣色

千余余目許之教盛書畢又上之今度公

卿皆披見之余見之與九大臣大臣取之

一見畢返余余加入日時召教盛朝臣授

管仰可奏之由少時歸未與余余即返下

亮畢次余退出依所勞殊無術所念罷出

也

擇申御著袴日時

今月廿二日辛卯時午

仁安元年十二月五日陰陽助安倍朝臣泰親

廿二日辛卯今日東宮御著袴也於東三

朝所渡御也仍未刻許著束帶於院行

度共有行幸仍無異儀今度上皇被奉詔

御霄之間必不可帶螺鈿相尋人處

者仍隨被儀也但帶螺鈿之少可用相交

欽入自西門候院御方殿上攝政九大臣  
內大臣大納言定房中納言公保光忠隆  
李實房宗家資家等在座不居饗饌又無  
盃酌於東宮殿上可有之故也小時頭辨  
時忠朝臣未召余余起座參上之間頭弁  
云可令褰御簾給也是上皇令移御著袴  
座之間可褰御路簾  
云者余此次問云獻物誰人可受取哉時  
忠云膳部可取也余云今度無行幸若准  
御賀例院司可取欽如何時忠云尤可然

但已被載式畢云此事不可然欽雖被  
載式有遺失者爭不被直行哉然而余不  
能執論即入自寢殿南庇東第四間褰東  
鳥居障子御簾御著袴座之後也東  
第二間西柱下也上皇  
今移座給畢余坐御簾經南簀子候東宮  
御方殿上須暫候于上皇歸入給之時褰  
御簾之後可退也而早退失也  
恒大納言雅通參議光隆和綱雅賴親範  
從三位顯廣等在此座豫居  
饗饌暫而大進光  
雅召和綱卿即伴卿起座參上為東宮御  
前物信膳

云其後內大臣已下諸卿等迴北面祓禊  
中門廊邊余召大進光雅仰云獻物催具  
哉光雅云皆所催儲也次余起座此間右大將忠  
雅密語云可彈琵琶歎余云相扶所蒙參  
入始於難候座忠雅云為用意一門催儲  
也實宗立東門下此間院御隨身等取松明  
立南庭次九府依召候南箕子數使隨身  
歸未云已次余拈笏不得拈之間取獻  
著座者大進光雅出幔門北進前庭當南階西  
物傳授之北揖無內大臣以下次第取之  
間柱程而立

經列後立西北東上各不揖次侍臣立列後  
各立定之後九府被問歎不聞及余推  
量申云御子ノ宮ノ奉リ給フ御贄微音申之  
傍人二三人九府仰詞不聞余亦推量名  
許聞程也具調力レハテ音膳部程如初一音召之膳部屢不參仕亮  
教盛朝臣遣御隨身合催東方余云自西  
可參也別當云西廂方今催儲也即膳部  
五六人許參入自西方取行公卿之所持  
之獻物作立授也余給畢振笏以下又如此

各給畢膳部退去次余揖離列經前出西  
透廊之間頭弁時忠云可候御遊座次余  
云持病發勤所念退出也尤有怨可然樣  
可被披露者時忠云早可披露者即出自  
西四足退出不見其後事

治承四年正月十六日己巳未刻春宮藏  
人未催云來廿日可有御著袴并御真菜  
事可參入者申承之由件藏人藤親家主  
稅頭為清男云々

十七日庚午自內裏被仰云可書進東宮

御著袴主上御進退作法女房奉書申不知子

細之由堂仰云猶可書進者凡如此御作

法執政臣可備顧問者凡何况此事不知

案內然而再三之給旨不能申右右

十八日辛未召春宮大進光長問御著袴

之間子細獻物間事情陸辭道云々如何

十九日壬申早且自內裏被仰下云御著

袴之間被奉結御腰師鎰歛片鎰歛又御  
直衣ハコハ可引出歛可籠歛云々申云  
雖不知先例片匙可宜歛又御直衣可被  
籠尻又今日參入可言上子細者未刻闕  
白以棟範被示送云永治故殿御記無所  
見尤遣恨兼又尤大臣可問獻物云々而  
令列庭中給之條若無骨之由有御存知  
歛然者可承存者報云御記事奉了獻物  
事仁安之度尤府問鄙生為上首列庭中

今更何可存異議哉凡以勿論事也抑今  
度獻物尤可合問給歛長治堀川尤大臣  
官位共為上臈竹知足院殿平時內覽不  
被問之永治故殿雖可合問給依優花園  
尤大臣又不令問給仁安前博陸不被問  
之已無理何況於今般者尤大臣已為傳  
而被問獻物之條誠以可然哉執政臣問  
獻物之例不可勝計兼平天永御賀及東  
宮元服等度々有此  
例者因刻著直衣參內今年余細代車不  
調仍借用大將細



代事也 依召直參御前朝御著袴之間條

有被尋仰事等

一御袴腰結様事

依今朝下官申牒行鎔之由有御存知之  
上頭中将通親朝臣申云長治之度堀川  
院被問仰久我内大臣而尤方二片匙可  
結之由有所在置即進證文彼大臣自筆也  
云々者余申云此事尤有興傳家之人猶貴  
事也但尤字全以非失歛已自筆云々何有

書失之疑何況女房袴腰ハ不引廻如何結  
于右至于男袴腰者引マハシ于可結然者  
前後尤何不被結哉而結于尤方有謂表袴  
腰ハ後之尤二結之以之思之男袴腰可結  
尤歛然者引マハシ于尤方二片鎔可被結  
也不可有異議歛或說前二引マハシ于師  
鎔可結云々然而無可指南之證文久我相  
國自筆已可規模於今者可令付彼牒給歛  
勅定被申旨可然明日可存御此儀者

一御ハコハノ事

申云凡人著袴之時引直衣造尻如主上  
御引直衣春宮何異之哉每事不可違主  
上例者御拜何因哉 主上儲君共 何況奉  
直衣 有ハコハノ之奈古今未聞者 敕  
云人人多申此旨同可存御此儀

一牒事

長治知足院入道記不注著御之由疑不  
著御歟永治仁壽共不召之云々 近例也

不著御歟加之其著御之体詳無存申之人不  
如不著御所存如此猶可被尋人人歟鄙生  
無所習傳仍件子細暗難申披者勅云仁安  
度愷不著之由所覺悟也今度同不可著御者

一御装束

以指圖 中宮大進宗 合式文 右大臣造進  
意事太以 委御覽其後奉仕御装束了 大  
多云々 忠賴等相共奉仕之云々 渡御余及通  
親朝臣候御共巡覽了還御此間余謂忠

親議獻物列立之事長治永治仁安皆入  
自東中門東上二列立准彼云今度自西  
參進西上可列歟大夫云可然但彼皆以  
東為春宮御方仍雖自東參入御座以東  
為上故東上列立歟今般西方東宮御方  
也又以東為上仍進自西天東上二列立  
道理可叶歟余云此儀素可存知也其上  
堂加案院拜礼小朝拜等不依御所便宜  
隨前庭狹少有東上西上之差別然者不

可依御所之上下歟大夫兼諾此後相共  
臨其所見之而縱雖西上之南殿進南仍  
未列之人可立南殿南庇下溜上尤無便  
宜仍猶可為東上之由內內令議畢此後  
余退出畢經房朝臣云琵琶事以令申御  
旨奏聞之處勅云可催實宗云昨日可  
座之由有催而近年荒蕪之上抑今日博  
尤手有恙不可叶由言上了  
陸所示送之獻物之間事次第凡不得心  
奇異也



皇土... 御著... 次令... 去夕... 殊可... 十月... 謹言... 追申... 護上... 追申...

三歲  
玉葉曰承久二年十月二日奉宮亮資賴朝  
臣送書遣有長許申御著袴條事

御著袴間事條々不審注進別紙候事  
次令伺給被仰下候哉須參仕候處自  
去夕聊所勞候之間乍恐内々言上候  
殊可被加御詞候恐々謹言  
十月二日  
謹上土左守殿  
追申

院御前物如朝覲行幸可為土高坏  
歛之由可伺候歛於女院御前物色  
懸盤不可有實儀候處永治記不分  
明也抑折出色事永治黃衆獲芳上  
若濃折出之由見及候一日御不審  
之間內之住申候同可有御披露候  
明旦可參城南之由思給候

一申裝束色目事  
紅合御袴

白綾御衣 小菱綾御尊之  
一領二領兩方

五日辛酉春宮亮資賴朝臣未申文等事  
昨日參城南大槩官申定事也

一院御前物間事

仰云折敷高坏懸盤之間相計可致沙汰  
且為調進有便宜之由可仰在大臣  
事各云承了早重准據例可言上也

一女院御前物事

申云朝覲行幸之時不供之懸盤歛折敷

高坏歛永治中宮御前物無所見  
予云朝覲行幸之時不供之有誤女房  
御簾中故也如此且十日可下著給等  
趣雖候簾中之人女房供之加之當坊  
御時且十日百日供之永治又供之尤  
可供之歛

一兩院御前物可被入定文歛否事

申云院御方為抄敷高坏別納若受領院  
司可勤之仍不可入定文朝覲行幸例也

院女院懸盤是尤可入定文然而太宮定  
條一向載太宮事仍可被入行幸定文  
歛

予云可被入候誠被入行幸定文可然  
歛永治中宮御方御前物不入兩方定  
文是初院沙汰也為前日俄依御風氣  
院不可有御幸之由被仰下也仍中宮  
俄有御沙汰入御為行幸母后之儀也  
若依之御前物之儀卒尔出来歛但猶

廣可勘先例又可有議定

一御祈間事

申院仰云上古聊事<sup>三</sup>有莫太御祈近代  
強不然事而必可取行者御乳母一身勤  
實不便可召成功歟

弔云早可召御成功代々例上被行條  
可被然乎示余右大將可討少汰

一御裝束間事

御直衣裏色事

申云長治永治薄色日記而一昨日所注  
給之注文被載二藍之由如何

弔云長治永治記薄色由載之永治或

記云二藍就之案之少年壯年人皆用

二藍裏而薄色頗違<sup>名</sup>歟尤不審也加

之永治記頗有作事由有故人所言歟

非無疑

御單衣文事

申云長治永治記若小葵文歟而被載單



文之由如何

予云永治記云御衣二領之上裳小葵  
御單文間、云々然而小葵之御衣文  
也單ハ普通單文其文同五款永治無  
文御單云々是有儀也治承單文由有  
所見

御袴綾歟平給歟事

申云綾之由無所見只引副之時又  
用之仍所申之無取握之間有尋之由陳

狀有煩為之如何

予云無所見者平給何事有辛長治永  
治少之治承張之尤可步歟

御指貫文事

申云代々所見不同可就何說乎

予云長治顯隆記窠文正治龜甲文治  
承龜甲窠文已不聞龜甲穩便歟

御衣管間事

申云可入置歟可有管歟

予云代々皆嘗也

御裳間事

申云先々有少汰今度ハ織物可然歟  
予云代々分明少裳勿論也

一掌御前物事

追物事

申云或三種或二種先例不同

予云長治永治三種正治二種可取用

長治例歟

御盤大小事

申云先例不愜如何

予云長治永治記大三枚中三枚

一差圖事

高陽院持圖出束之時可被持束可評定  
女院御座之間不審多端

一永治式事

申云未求得

一女房裝束科事

奏事由處長治江仰申止之不可有少伏  
者然而右大將申云廿人女房可著裝束  
一身結構太以難堪雖少少被召仰成功  
可宜歛或記載裝束之由差下衣料令給  
歛  
予云示合右大將猶可伺御氣色由可  
被申也給裝束料之由見日記八是謂  
給上著歛先例給下衣不見故也扇召  
出殿上人可給之

資賴朝臣退出了  
九日乙丑申刻春宮亮資賴朝臣未以有長  
一申御著袴間事

一院御前物事  
欲申定處仰云先院出御必可然云々  
不思食而奉行頻申行未得其意如何申  
云先日申入候時御前物事被仰下之間  
存其旨也云々仰云不可出御者此條勿  
論歛

條々仰者也。不能是非退案之長治依  
法皇不出御。今度儀不出御。乎朝覲之  
時御并之間不謁。法皇上皇必出御。御  
遊之時法皇不出御。尤可准事也。  
一女院御座事。仰可計沙汰者。

一女房上著事

必可有者可召付成切者

予云女房事内々右大將致沙汰款付

成功款中中可被押懸。彼人款不然。  
近代坏人無之為。一女之基。故也。慮諾  
一陣頭不足。諸大夫事。

永治外記。役輩催渡也。正治院北面。諸大  
夫被渡進。就近例可申入之處。可有御  
沙汰之由。有仰。

十一月五日辛卯。此日皇太子懷成御著  
袴也。

冷泉院

天曆六年十二月八日庚寅御歲三歲  
於桂芳坊被行之 右大臣奉詔御

腰

花山院

天祿元年十二月十三日庚辰御年三

歲其所未詳

實仁太子

養保二年八月廿六日己巳御年五歲

於閑院東對有之 園白奉詔御腰

鳥羽院

長治二年十月廿七日辛卯御年三歲

於內大臣土御門弟有之 有行幸

主上奉詔御腰給 法皇御同宿

近衛院

永治二年十月廿六日辛卯御年三歲

於權大夫家成三條弟有之中宮同

宿有行幸主上奉詔御腰給法皇無

臨幸依御惱也

高倉

仁安元年十二月廿二日辛卯御年六

歲於東三條有之有御幸院奉結御

腰給

安徳天皇

治承四年正月廿日辛酉御年三歲

於五條皇居中宮御方有之至上奉

結御腰給

當今

正治二年十一月廿一日癸酉御年四

歲於院二條御所有之御同宿上皇

奉結御腰給

於上皇高陽院御所

大炊御門西同院東

院御方以西有此事正治嘉例也昨日始

御裝束院司官司相共奉仕之式予依院

宣作進之次舅大夫作之本官事亮資賴

朝臣院方事院司藤大弼言、資賴朝臣

兼行長治為判官代藏人宮内權大輔家

光 藏人方事藏人頭宮內卿經高朝臣  
藏人九兵衛尉橘知仲所奉行也

御裝束儀

寢殿母屋 元 南東西庇西弘庇鋪滿弘筵

有差筵鎮子以西廣庇裝入御所 同東南

中仍敷假板敷于寢殿平頭檣之 弘 同卯

西箕子 有弘庇之所其箕子下敷弘 同卯

西廊南箕子東對西南弘筵東中門廊同

敷長筵寢殿東南庇西南懸御簾敷弘筵

賴房朝臣役之西角三四五六間母屋南

東二面懸御簾卷之同北西妻戶東庇北

障子南庇西障子懸御簾垂之母屋同四

面懸壁代西北二面立亘五尺山水御虎

風第回間中央供上皇御座 繪綢端置二

英唐錦 西第二間 除弘 隔分障子以西南

庇三箇間為御著袴所東間北東二方立

泥繪四尺御屏風 東屏風當 其前迫北設

東宮御著袴座 繪綢端置二枚 其西二箇

間不敷置其北母屋一箇間四面懸迴壁

代東北二面立亘五尺山水御辰風其南

又供御座螺鈿盤二枚以高其西庇欵同

疊等如例西弘庇不敷疊以東對東翼角

廊為院殿上侍臣座以御車宿屋東專三

箇間為院隨身所以南之外屋為武者所

藏人所寢殿乾卯酉屋為東宮御所畫御

座立御帳夜御帳不渡之依白地也南西

假上皇渡御寢殿之刻至之西卯酉廊為

殿上侍臣座其北庇東二箇間為御膳宿

西中門廊不敷弘筵先例如此而太政入

之然而不以御車宿尤西專為藏人所同

南庇為帶刀陣東中門東砌芒殿上廊南

屏前御車宿屋北脰引二宮幔當中門西

中門外同引幔如東同中門外北脰殿上

立三丈帷其南立獻物業四脚其体如葉

尺五寸長三尺許弘一尺四寸五寸許上有

亂更高三寸許足四方迴打木端摺足也

塗胡粉以移花畫外漫其其上置籠物五

松鶴等板案此間居之捧權大夫調之一

十捧尺許鬚籠二板村濃之彩色三其內



薄様二重或本結之合文納松辺上以物  
作栢平栗等付三尺松枝以蕨芳箔卷枝  
以青絲為葉舊例或加入籬  
只有付枝作今度不然

御装束行事廳官

所々鋪疊長治院司調進之今度有議前

中納言宗通兼院宣催廳領御庄云々門

内外掃除並令下知之

所々身備饗膳

院御方

殿上亮資賴朝臣調之

藏人所

武者所

隨身所

廳

女院御方

女房衛室

侍所

廳

本宮御方

殿上

女房衛重

藏人所

帶刀陣

廳

己一點著束帶

蔣繪劍有文九勒帶糾地

還申改著螺鈿

平飾今日事了可有行啓

提院禪閣之所

仰云可然之時大匠著蔣

繪劍有文帶是

優美事也古人所傳也云

云仍用此說尤

可然也又可用人攄淡平循

用意申合禪閣

同可然之由有仰杖冬所

用也惟不著深

裝束後二條殿寬治四年

計一月十五日八幡御幸日著給云々而

仍不用之意參高陽院自西四尺出先向寢

殿見御裝束無相違則參東宮御方候御

方、此間自內裏被献御裝束以藏登調進之

御直衣 白小葵最小平浮文織

步御衣 紅小葵裏濃自本堂御

御草衣 白草文綾

合御袴 紅步三重

禱 面白小葵綾練裏白綾練

三所付五紋菊鶴各一

懸緒 白小葵綾練  
弘三寸帟之

御帶 用御直  
衣切

御扇 槽白泥繪以紺青綠畫松鶴以濃  
綠貫之以絲結小松枝付之銀蟹

目蝶 身形寸法頗小懸緒御帶  
御扇各別以槽依二枚裏之

已上 衾濃步裏 裏面後置御衣管蓋蒔

鶴食松

敕使尤近中將為家朝臣 長治曾祖父俊  
忠卿為中將勤

此役自 參上立西中門外出 衾令持御裝

然相會 東相從亮資賴朝臣相違歸昇就畫御座

東二間簾下申事由歸出召敕使敕使挿

笏 蒔繪 取御裝束昇中門廊入西面妻戶

經同廊東簾子就畫御座東二間簾前獻

之女房 左衛門督君前中將公棟朝臣女  
寸人女房中也裝束色目見奧

取之持參御所敕使拔笏候弘廂亮指笏

取祿 白掛一室  
蒿深張袴 進寄賜勅使勅使取之自

中門內方簾子降庭、頗進出向御所方

再拜出中門退出此間賜出衾祿匹給出

衾取之

次又被奉御膳具御著袴了可供御膳具也代々自内裏被進之

御飯坑盤在盃 四種四口 窪器四口

盤十六枚 御酒盞 御汁物器

御湯器 御鉚子

御臺六本面朱漆不蔭之正治例也代多蔭鶴松今度有儀如之

御盤四枚

步敷浮藜二重儀物地文龜甲上文

已上紙朱漆辛櫃三合在両面覆

衛士持之稱警蹕事了紙御食本

敕使内蔵人充兵衛尉橋知仲齋十舍人

等相具參上立西中門外權大進宗親

先例小進受取之而稱相進請取之今度

疾不參仍用權大進

御膳宿令奇備御前物御飯自坊内膳渡也御菜菓子内蔵

備之内裏膳中蔵人出紙不賜祿先例也

此間吊候宮御前亮資頼朝臣未傳院仰

云可被具御裝束御扇槍欵比木欵申云

代々例無慥所見但常例比木畫阮繪欵

則有院御方同被献御装束

御服所  
調進之

御直衣

白小葵  
厚久  
織物裏

折御衣

紅小葵

御衣二領

白小葵

御草衣

白草衣

御指貫

葡萄條織物  
龜甲正治例

合御袴

紅二重袴

御帶

用御直衣切

御扇

比木泥繪  
畫鶴松

已上

納蔭繪衣管

赤色

織物裏在卷

綾入帷

大小葵綾  
兩面長五丈

御使右近少将実忠朝臣参上立西中門

外廳官令持御装束置其後亮申次如初

實忠朝臣持笏持参御装束就初所献之

女房人取之持参御前実忠拔笏退歸之

間大進宗嗣取禄色目同給之實忠取之

降庭於砌同二拜退出此間給禄於廳官

匹絹取此間諸卿已下参集右内府藤大

紙言三條中紙言在院殿上其外多在宮  
殿上方獻物之時公卿經北面廻西方有  
頻經時刻欽仍上蔭兩三之外豫可參候  
宮御方之由兼日被仰下么云次亮付女  
房申吉時至之由於大宮此次申告方良  
方生氣乾方當  
時有但方不奏于時未終  
憚吉方  
申一點也

上皇御直衣冠濃紫浮文織物御直衣入  
綿步裏薄色指貫可被用織物御指  
貫如御兼日御出衣事無沙汰一昨日  
始有議被仰合人人被仰此日候間有樣

也渡御其儀自北殿經渡廊、御寢殿經  
北面東庇等著母屋御座南面女房候御共  
御裝束御小袖  
次東宮渡御著御袴御座其上著白固文  
織物小葵御南向女其議女房一人權大  
二領白草衣草文  
君太政大臣女取御劍壺切入袋  
取加手前行置  
裝束寸人內也  
御茵傍西方柄  
北及西御二品白衣七領白裏  
荀深步衣白荀二  
陪織衣著赤色二重織物唐衣紅張袴先  
御乳母三人候役而今御乳母只二人  
右大將女祢病不參仍  
有議病二品為時  
之女自院被獻之御乳母不參未得其意  
通路以奉抱之經寢殿西廂著御南廂御  
目而已

座南女房退候西庇但卿二品并別當三  
君院女房候御次大夫教家卿也長治如外笏  
前奉扶持之本持參御裝束自內宮所献之御裝束也  
次東宮著御裝束給向良方給大夫參進  
先晚頭法示須奉令著御袴於攝者不合  
女共不著小袖同緝而一條院初著小袖  
自其以未上下用之仍長治以後雅相具  
御也不就御腰退候南弘庇兼同上皇徑  
西棟分障子女房寮御簾仁安正治儀候  
云渡御御著袴御座則分結御袴腰給廻引

去令結方了暫歸入御座母屋御座大  
夫參進奉著御直衣等上紅打衣豫童御衣  
衣此等之次供東宮御前物也自內裏  
上道明御臺六本御臺二履銀一  
第一匕一枚第二四種  
第三窪器四日第四菓子四坏  
第五干物四坏第六追物四坏  
御盤四枚第一御飯在第二御汁物三種汁實二坏

第一 御飯在 蓋盤  
第二 御汁物 三種 汁實二坏

第三

御湯盤

第四

御酒盞

陪膳權太夫實氏卿於西廊南戸前挿笏  
 取步敷傳藏人徑透渡殿就寢殿西第三間  
 加弘庇定簾下供之女房權大綱於簾中取之  
 敷御座前東南次陪膳卷御簾一丈余許  
 役供人藏人頭右邊中將雅清朝臣不帶  
勤於御膳宿方取第一御臺中將為家  
 朝臣取第二御臺右中將師季朝臣取第  
 三御臺右中將資雅朝臣取第四御臺右

少將實忠朝臣取第五御臺右少將盛兼  
 朝臣取第六御臺谷次弟參進傳陪膳人  
 人次弟傳供之女房取居也次師季朝臣  
 已下四人更取御盤四枚供之供御飯之  
 時役供人取蓋暫候陪膳人乍御盤傳女  
 房女房取之居御飯於第十御臺返給御  
 盤陪膳傳給役人役人以蓋仰置御盤上  
 持歸之弟二弟三弟四御盤次第供之女  
 房取居打敷上供了陪膳人垂御簾拔笏



退去次大夫參進取御最地供之三次東  
宮入御御所其儀同出御次改御裝束其  
儀三所謂三所者院殿上五位參上垂  
母屋南面西第四間加弘庇定以東四箇間東  
面二箇間御簾卷南庇五箇間東庇三箇  
間御簾當階間敷纓綢端疊二枚東西其  
上敷龍鬚地鋪其上敷唐錦茵一枚為上  
皇御座南向其東間敷纓綢疊一枚南北其  
上敷東京錦茵一枚為東京御座依御  
雅帷不

出御自長治以來代棟分障子以西三箇  
代設御座者流例也間加弘庇足南庇椽東宮御著袴御座敷纓綢  
端疊二枚其上加東京茵為女院御座其  
間御簾懸蘭二重織物几帳帷其西二箇  
間二行敷高麗帖四枚為女房候所其間  
簾懸几帳帷有打出此間予經北對南  
簀子迴東面殿上人信定朝著殿上依可  
同猷物也右大臣已下西三在座頃之春  
宮亮資賴朝臣未告猷物候由於右府右

府已下迴北面向西方次上皇出御其儀  
闕白參上院司兼褰寢殿母屋御簾階東問也  
院著御庇御座南闕白退佇立東對南庇  
迎先例假候寢殿南東面戶前篋次院司  
藏人頭右中將雅清朝臣參上疏候寢殿  
西篋子奉仰歸出殿上就予座後告召由  
予起座入殿上上南戶經東對南面弘庇  
透渡殿寢殿南篋子等著御前圓座第二  
先疏府邊引寄次太子獻物其  
之指了引寄下襲正笏候

儀右大臣以下降立西中門外東上北大  
進宗嗣取籠物傳進石府權大進宗親傳  
內府地下五位經藏傳叙言參議同五位  
不經藏傳殿上侍臣東宮殿廳官傳諸大  
人者夫右大臣以下五十人插笏各取一捧  
未尤頤上九入西中門寢殿南階東間柱  
手位右手也南立不練內大臣立其西右大將已下經  
列後次第立右府東其後內府更立加東  
未曾有遺失也万人屬目已上西上北面

公卿一列侍臣一  
列諸大夫一列

右大臣 兼左大臣

內大臣

右大將 公經 右中將 雅清 朝臣 藏人 頭

藤大納言 師經

九條大納言 良平

大夫 教家

中宮大夫 公宣

權大夫 實氏

三條中納言 實親

權中納言 家嗣

新藤中納言 公氏

漁中納言 通方

二條中納言 定高

藤宰相 公賴

別當 詮通

高倉宰相 中將 範誠

六條三位 家衡

三位中將 基良

新三位 公長

三位中將 實基

一條宰相中將 信能

此外公卿稱病不參殿上人現在大略參  
列但學士家光不列行院方事之上家例  
云々諸大夫陣頭之外不足惟北面諸大  
夫被催渡之猶不足可被召公卿前駈之  
由兼日有議而依無不足不被召之云々

自本新儀不耳心事也皆悉立定後

顧座下 予正笏乍北面尚云何ソ人物ソ

見定 予正笏乍北面尚云何ソ人物ソ

微音人之聞程也但仰 右大臣奏云春宮

坊猷給御贄 已次右奏物名其訶稱御贄

也西宮記云有出御之時不奏物名云々

但事稱物名之由見舊記永治記云出御

之時猷物不 予仰云膳部給 微音如初仰

稱其名云々 予仰云膳部給 微音如初仰

石大臣召膳部 二音如初不聞 傍行二步

各定召膳部松殿仰云搖動召之 膳部六人

故實也云之今日無其儀如何 膳部六人

於東中門外稱唯參進公卿前大臣以下

立給之板笏膳部賜之

未上公卿一度各取集三四人

經本路退下此間侍臣以下乍持籠物出

東中門外召膳部給之舊例就進物所次給之近代不然

右大臣已下次弟揖自上蔭經列前不陳

將退之間實氏卿退列居地藤大弼言出

東中門外公卿未給膳部侍臣未退之昇

外方著院殿上座外府稱有失權次闕白

參上著御前座不待召先例也予次院司

五位藏人宮內權大輔家光仁安正治共

參進跪候寢殿與簀子闕白候氣色目之

家光退去出殿上召諸卿次若大臣以下

著御前座依座狹直不著座定輔卿加著

也言許次居衛室內藏寮并備之三所殿上

人宗副居次院司藏人頭右中將雅清朝

臣仁安正治勸盃判官代五位藏人權大

進宗親取瓶子就座上勸之次弟巡流如

恒此間公卿前衛重并庭上先例次供

上皇御膳予調進之

打敷 二藜 二度 青濃 薄紫 濃薄 糸緯 之上 文月 丈  
金銀 泥畫 松鶴 等以 藜芳 但置  
道目 尤右 石總 名垂 露玉 露也

懸盤六脚 貝作螺 鈿四角 在 心葉 但三 垂之

一脚 蓋盤 在 一脚 盤 四重 坏 四 口 雙 銀 馬 頭

七二 枚 一脚 窪器 四口 一脚 菓子 四坏

一脚 干物 四坏 一脚 生物 四坏

折敷二枚 一脚 御酒 盞

一枚 御什物 計實 一 枚 御酒 盞

御靴子

陪膳藤大納言 師經 卿起座 於東 對東戶

前解劍 掃笏 取打敷 經透 渡殿 并南 簀子

昇御前 長押敷 東西 妻北 端懸 御退 下候

長押下 向參議 散三位 次序 弟役 供陪 膳隨

持參 弟一 抄敷 御什物 實一 坏追 物三 種

於役人 取居 四種 御盤 役人 弟二 抄敷 御

居什實 許於 抄敷 持歸 也 弟二 抄敷 御

盤取之 置懸 次持 參御 靴子 高朝 臣取 之

至寢殿 翼箕子 之間 陪膳 拔笏 起座

無向閑所加木帶劍陪膳人取御餽子候  
早起願不審氣色送給先例也而  
定存先例歛

正治依近例自寢殿坤角持歸御酒盞

仍不持參今度用正礼歛

次數召人座南階以東

次置御遊貝砌敷之

先御琵琶四位院司頭中將雅清朝臣

持參也置閑白前長押上次三所殿上

五位置御笛管已下於所作人前此間

公卿所作人著座次公雅朝臣候座末

先之右大將已下起座次地下召人著座賜衛重

內藏人居之

次閑白進寄長押下懷笏取御琵琶如仗議之

時持之起懸膝於長押可昇歛昇長押上疏膝行就御座

東頭取廻御琵琶置御前退膝行取笏降

長押今度漫座百

次御遊

先閑白取篁以笛管次笏取下給所作

人次御遊事始

呂 安名尊 加殿急 席田 鳥破急

律 伊勢海 萬歲樂

所作人

拍子 前右兵衛督有雅

付歌 左中将資雅朝臣

笙 関白

笛 参議公頼

算策 前兵部御忠行

琵琶 上皇東宮

箏 三位中将基良

和琴 權中納言家嗣

御遊終頭 萬歲樂 有御贈物

御本 納流管 唐錦付 銀枝 緒組 有黃露 大夫取之

和琴 入錦 袋 權大夫取之 自寢殿西持参

之跪 御前各称物名 渡御前於東對弘

庇邊付院司院司召院藏人傳給之次

御引出物 鈿馬六疋 疋馬 御馬 不置 移鞍 東宮殿



上近衛次將及諸衛佐六人九中將為  
中將而季朝臣右少將宗平朝臣右  
衛佐範經右少將定平右少將有資  
帶刀六人平成茂藤親賴中丞親業入  
自西中門引立南庭東上良三返引迴  
了於東中門外院御厩舍人受取之  
御贈物引出物事於今度不可有歛之  
由入道相國顯申云是則仁安上皇  
臨幸於東宮御所正治東宮自本座院  
御所無謂今日東宮白地渡御為客人

令贈物云亭主不可然之者也尤可  
然但无服著袴之類不依主客有贈物  
乎結腰義加冠之人是上下定習也一  
長治院東宮同宿有臨幸自院御方被  
進御引出物尤可然仁安院白地雖有  
臨幸其儀以院御所之儀被行之強不  
違此儀又正治自本御同宿子細同前  
今日追彼二代之例自前夜行啓一向  
摸御同宿之例然者法一向可被處容

人之義年而正治之例不相違之難還  
之淺歛

次給諸卿祿

頭卿經高朝臣持參閱白祿依爭持返  
給隨身次四位五位殿上人取之有雅  
卿已下等起座不給祿

祿法

次公卿起座退下自下蔭起座於透渡殿  
予給殿上人信定朝臣予

此間上皇入御

次殿上人改寢殿御裝束

垂庇簾卷母屋簾女院御座前左右立  
燈臺各一本奉燈

次供女院御前物

陪膳三條中納言實親卿於東對取抄敷  
參上就女房前供之役送殿上四位懸盤  
六脚盤二枚不供不供酒盞陪膳起座退  
下仍役人退歸右大将調進之

次諸卿經南簀子參東宮御方先例大臣  
經臺上大納言已下經南庭合羊無此儀  
次公卿著東宮殿上  
一献亮資賴勸盃次二献勸盃右中將家  
瓶取藏人次三献勸盃右中將家  
位次居計進居申上下箸  
次三献新中納言公氏勸盃殿上六位次  
以大進召著臺上家光於座未一朗詠是德  
一句一  
兩反  
次給祿殿上四五位取之公卿已下取之

起座教定朝臣起座受祿  
次東宮還御  
其儀如昨予寄御車自閑路參會下御了  
名謁次逐電退出  
上達部

- |       |       |       |
|-------|-------|-------|
| 内大臣   | 左大臣   | 右大臣   |
| 大宰權帥  | 右大臣   | 右大臣   |
| 右大將   |       |       |
| 藤大納言  | 九條大納言 | 大夫    |
| 前左兵衛督 | 權大夫   | 三條中納言 |

權中納言 土御門中納言 新藤中納言

新中納言 藤宰相 別當

高倉宰相中將 前兵部卿 四條三位中將

六條三位 五條三位 大宮新三位

土御門三位中將 新三位中將 信能朝臣

殿上人

雅清朝臣 經高朝臣 範宗朝臣

信定朝臣 隆範朝臣 為永朝臣

重長朝臣 師季朝臣 資雅朝臣

寶忠朝臣 宗平朝臣 盛兼朝臣

信實朝臣 親長朝臣 成長

雅具 宗親 寶茂

範經 家光 資隆

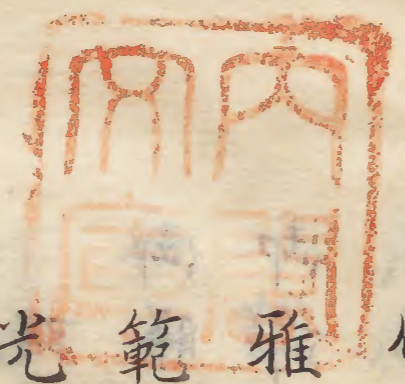
光時 信盛 知親

長貞 定平 有資

假五位等院上北面

業家 寶清 泰敏 陣頭 敦直業

基 資通 光経 仲雅 光邦



外記役輩

有資 孝綱 保行

御装束使

内御方 為家朝臣

一齋出納人  
基相副参之

院御方 實忠朝臣

小使廳  
官文頼

御膳具勅使

左兵衛尉橘

知仲

御前物役送

雅清朝臣

為家朝臣

仰李朝臣

資雅朝臣

實忠朝臣

盛兼朝臣

召公卿人 家光

居衝重 宗嗣已下殿上五位役也

勸孟雅清朝臣 瓶子宗親

供上皇御膳

陪膳 藤大納言

役送

藤宰相 別當 高倉宰相 中将

四條三位 中将 六條三位 五位 三位

新三位 中将 雅清朝臣 經高朝臣

御遊所作人

拍子 前九兵衛 督有惟

琵琶 上皇

和琴 權中 絃

笛 藤宰相 公賴

召人 親政 有綱 親季

自餘依八幡御神樂指令不参也

引御馬人

殿上人 為家朝臣 仰季朝臣 宗平朝臣 範經定平 有資

帶刀 平成茂藤 互親賴 中互親季 平宣廣 洎季 皇藤 互光直

取祿 經高朝臣 以下殿上四位 五位

供女院御前物

陪膳 三條中 絃言實親

役送 雅清朝臣 經高朝臣 範宗朝臣 信定朝臣 隆範朝臣 盛兼朝臣 信實

朝臣 下臈 上尺勤之

宮殿上儀

一 献 資賴 二 献 高倉宰 三 献 新藤中

朗詠 家光

禄 信定朝臣以下  
殿上四位五位  
禄物領狀國國

織物褂三重 閱白兩方判  
餘分一重 白褂四重 方兩

御裝束使拜  
餘分二重

袴四腰 同科餘  
餘分二重

越前 蕨芳織物褂一腰  
參河 一同褂  
一重

丹波 同  
美作 白褂一重  
袴一腰

土丸 同  
尾張 同  
袴一腰

長門 白褂一重  
袴一腰

白大褂七重 大臣料

越後一重 讚岐一重 遠江一重

備中一重 常陸三重

同褂十七領 納言以下料

上総一領 上野二領 安房一領

備後一領 佐渡一領 若狹一領

摂津一領 信濃一領 出雲一領

周防二領 出羽一領 河波一領

美濃三領

足給寸六足 殿上人以下科

筑前二足 肥前三足 豊前寸足

白布七十段 院御方荒本  
官男女官科

下野廿段 武藏十五段 相摸十五段

伊豆十段 駿河十段

弘筵

美作 備前 備中 備後

已上四箇國之内十五枚 季康朝臣

白木進之

讚岐三枚 伊豫二枚 土佐一枚

小筵廿枚

長門

圓座可枚

讚岐



又給寸... 下野寸段... 賢島寸段... 小笠原... 賢島三林... 下野二林... 士五一林

平戸記

寛元三年八月廿六日 戊子 今日教問御

教書到來状云

東宮御著袴代々之儀面々不同今度  
於何御所可被行哉若可為 内裏儀  
者其便宜如何様可候哉云先例云  
時宜可令計申給者依 天氣上啓如

件

八月廿四日 春宮權大進光國奉

謹上 民部御殿

逐上啓

外記勳例如此候就之可被計申候

外記例

春宮御著袴時御在所事

冷泉院

天曆六年十二月八日御著袴

於桂芳坊被行其儀歟

華山院

天祿元年十二月十三日御著袴

御所不詳若於内裏被行之歟

實仁親王

承保二年八月十六日御著袴

於閑院被行之于時此院為陽明門院

御所歟

鳥羽院

長治二年十月廿七日御著袴

近衛院

實永治元年十月廿六日御著袴

於三條北西洞院東宗成卿弟被行之

于時此所為春宮御所欽上皇渡御天

幸皇臨幸

高倉院

仁壽元年十二月廿三日御著袴

於東三條第被行之上皇御幸

安徳天皇

治承四年正月廿日御著袴

於五條東洞院邦綱卿弟被行之于時

為皇居自去十日天皇遷幸此所中宮

同行啓

伏渡院

正治二年十一月廿一日御著袴

并御在所不詳

兼久廢帝

兼久二年十一月五日御著袴

於上皇御所高陽院被行之

同此外四條院貞永元年十月四日受

禪當日先有御著袴事于時御皇居

閑院欣

右春宮御著袴事非外記所知之間不

分明是相違事有之欣仍言上如件

於東公月廿三日欣之大外記中丞師魚

請文云

謹請

東宮御著袴於何御所可被行哉事

右件儀於當時之皇居被行之條雖

可叶正理其庭太狹此後失礼欣就之

可被計行之便宜旁雖廻愚案進退之

際短慮猶不及詳以難治候是偏管窺

之至也廣被訪有識可被左右欣但於

內裏被行之儀蹤跡不幾之處彼天

曆天祿治承貞永等例不耳心候若可  
被忌避候或又承保之例可有豫議歟  
於他所被行之可官候就中外記注申  
之中吉例者總二代鳥羽高倉共非皇居  
其殘八代皆不快例也其中四代者  
皇居四代者他所其他所之例或陽明  
門院御所或春宮御所或院御所等  
也雖他所案今度可被行之儀皆以可  
言異被等例歟其儀還神妙候歟於內

裏被行之儀假雖得便宜至被尋其例  
者猶似可有議何況其儀於失礼哉  
勿論候歟然而猶於內裏有可被行  
之儀得其便宜者可有敕定歟以此  
類可令使奏給經高誠恐頓首謹  
言

八月廿六日

民部卿經高請文

逐言上

外記勘例謹返上之

去廿四日御教書今日到來尤不  
審候重謹言

付使者献之了

十月十日辛未今日東宮御著袴定云々  
於禁裏彼御方殿上有此事

十三日甲戌今日東宮御著袴也於閑院

遂行之權大進高雅勅解由奉行之依未

練年少新相公定副扶持藏人方事光國

奉行其儀逐可尋記

法成寺攝政記曰寬弘四年十二月廿六日

戊午東宮女二宮男四宮御著袴風病發

勤遲參間亮通任朝臣来示早可參内郎

参入兩宮結御袴腰候殿上召以傳退出

傳授祿賜御馬從南階下取綱一拜退須

退出而候殿上上達部等相與敷献被出

女二宮御前物御装束等權大夫奉仕

淡路守 田原 康元  
平定其威逆可事也  
和州守 藤原 經成  
淡路守 藤原 經成  
淡路守 藤原 經成  
淡路守 藤原 經成  
淡路守 藤原 經成  
淡路守 藤原 經成

小右記曰長保元年八月十八日戊辰右馬

頭未清談云明日青宮弟二王子著袴依

新製制饗祿停止若有御遊可賜御衣止

達部放者

十九日己巳自院被仰云明且可御生慈

德寺可扈從者令申故障春宮屬良正申

云今日可有二宮著袴事可參入者同申

礙由

寸五日乙亥參內三府內左右大弼言道綱  
懷忠中弼言時光齊信俊賢隆家參議有  
國懷平忠輔行成正光等參入被定不堪  
定事事訖左大臣參青宮青宮女一宮著  
給御袴云々右大臣以下雖無指喚左府  
於仗座指示氣色仍諸卿相率參宮於殿  
上有饗饌三位二人加著親信左大臣依  
召參御前為結御袴腰欣小時渡座兩三  
盃後召諸卿於御前給衛重最後盃大夫

道綱左府仰可出令由卿相讀知歌之間  
有給祿左大臣右大臣內大臣大臣大褂各一  
襲加物御衣欣後聞左大臣加御下襲羊  
臂、、、右內大臣加紅、  
皇御大弼言大褂一襲中弼言以下一領  
左大臣殊給贈物手本云々大臣進庭中  
致拜礼此間給御馬諸卿退出之間太以  
周章仍不能慥見執馬綱重致拜礼欣拜  
礼相重言初拜不可然欣只給御馬一拜  
退出可有便欣亥刻許各各分散



五下... 御著袴... 報處... 著袴... 殿上... 饗... 閣白... 以下... 在... 殿上... 御

小右記曰萬壽四年四月四日申戌女院令  
夕渡給鬘白弟明曉入給内依明日東宮  
若宮著袴事可坐彼宮云々宰相中将騎  
馬可候之由、来云々

五日乙亥東宮少進諸國令申今日若宮  
御著袴可参入者問時刻令申云酉時者  
報處旁相扶可参之由了○参東宮若宮  
著袴日也殿上饗鬘白以下在殿上御

前裝束不見放殿上隔障子懸御簾御簾  
前立五尺御屏風其內事不見因待著袴  
宮結給腰束燭後益供若宮御前物御臺六本  
盛銀各宮先奉參議定賴執打敷殿上四  
通朝臣奉仕  
位已下執膳次敷菅圓座御前箕子主殿  
執燈宮出御闕白候座以宮亮良賴召諸  
卿余先著座內大臣已下相從居衛重盃  
酒一兩巡次供御膳懸盤六本儀香歛御膳盛銀器大夫賴宗  
仕中納言長家執行打敷四位已下益供

稱警蹕警蹕事余疑其故者女院御座仍  
最初事也無警蹕尚余疑事也闕白云宮  
云左右可隨定仍警蹕御膳了有絲竹興  
其上達部殿上人祿有差大臣女裝束子  
加織物禱  
始許事了今夜院出給云々民部少輔資  
通被聽昇殿今日祿其鮮明禪室殊被調  
云々今日參入上達部元大臣闕白內大  
臣大納言齊信行成能信中納言長家魚  
隆實成朝經師房參議資平並經定賴朝  
任公成

...

...

...

...

...

...

...

...

...

中右記曰長承元年十二月十一日院藏人

遠明來催云正月元日五宮御著袴也院

御前物可調進者申承之由

二年正月元日丁巳今日五宮御著袴也

仍被念云々已時參院御所二條北萬利  
小路東中納

言長實邸新造亭也去十二魚大納言急

月丁六日廿院共渡御也

被參関白早參給談給云宮御著袴已時  
者人人遲參間各家拜礼者參之處万人

遲參為之如何於殿上數刻言談○其後

人人著院殿上饗饌座西侍席大盤此間

於簾中有御著袴歛院今詰其腰御云々

五宮御年五供茗宮御前物陪膳右衛門

督實能御益供殿上四位就南面簾前供

之北間公卿座有盃酌一獻四位進盃二獻右

宰相中將成通勸盃居什物大臣前許殿

大納言以下獻九衛門督雅定卿卷寢殿

南四間西庇御簾中央間敷御座二枚南

五歲

簀子西渡殿敷間座院出御御冠御頭中

將召公卿闕白以下著御前座居衛重頭

中將公教勸盃藏人少將公能取磁子供

御前物件物予民部卿忠教卿陪膳宰相

三位役送先敷召人座召人无輔以下六

人著居衛重藏寮勸盃置御遊物具有御

遊闕白殿箏右大臣琵琶下官拍子九衛門督

笙九兵衛督笛九宰相中將付歌季兼箏資

賢和琴召阿名尊席津更衣萬歲樂五給禄  
頭中將取元大臣以下禄殿上四人人起  
座入御垂御簾後供女院御前物陪膳  
中納言雅兼不見其儀

明月記曰建仁四年正月九日四宮御著袴

御幸云々已時参殿下冷泉午時御共参

内右府参陣云々今日親王宣旨被下云

云勇四皇子御諱雅成云々事了参入公

卿皆可立親旅拜云々殿下即出御御院

参訖予帰家良久御幸遅々云々人々騎

馬之由聞之於家騎馬折出京極南二條

西萬里小路南二條西洞院南六條西列立

如恒公卿太政大臣權大納言通経不被

列立漁大弼言右大將二條中弼言公房  
新中弼言宗隆右大弁三位公清參儲列  
立殿上人少右大臣二位大弼言中弼言  
中將殿元衛門督花山中弼言家經新中  
弼言範光侍從宰相親能藤宰相隆衛漁  
宰相中將雅右大弁二位中將定通新三  
位成家公清頭中將弁列立殿上人雅行  
高通以下也此兩人辨經通參儲上皇御  
直衣頭中將取劍先入御中門廊北御簾

中次入御寢殿有象朝臣申繼敕別當慶  
公房卿拜舞參上殿上有杯酌云々不見  
其事又院宣陽門院御衣使參上云々院  
經通中將帶劍取笏參光親申繼之參上  
之後光親取祿次女院御使公氏中將徹  
劍笏參上云々不見此等次御著袴了可供  
御前物云々元衛門督藏人取步數被進  
簾前四位殿上人役送次勇取之蒔繪御  
臺銀罍也於東小壺取之經殿上障子上

北庇若障子上出同妻戶經透渡殿階東  
 間供之雅行高通予經通公氏長益何時  
 資家上膺二人尋返取鉞子酒盞等俄而  
 又可徹由石確上瞻三人高通予經通參  
 進無陪瞻自簾中被出御盤取之於本所  
 給之次供上皇御前物云々宰相三位也  
 予帶劍了私退出還家食不攷著夜物等  
 成時許聞還御之由騎馬三條坊門萬里  
 小路邊打出供奉入御了

御遊所作 笙 陸衡卿 笛 經通 箏 策忠仔  
 箏 權大綱 琵琶 九金吾 和琴 賴房 拍子 侍  
 宰相 云々



Vertical Japanese text, likely bleed-through from the reverse side of the page. The characters are faint and difficult to read due to the paper's texture and age.



10



