

和書
1090 號

山槐記

永曆元年
十二月

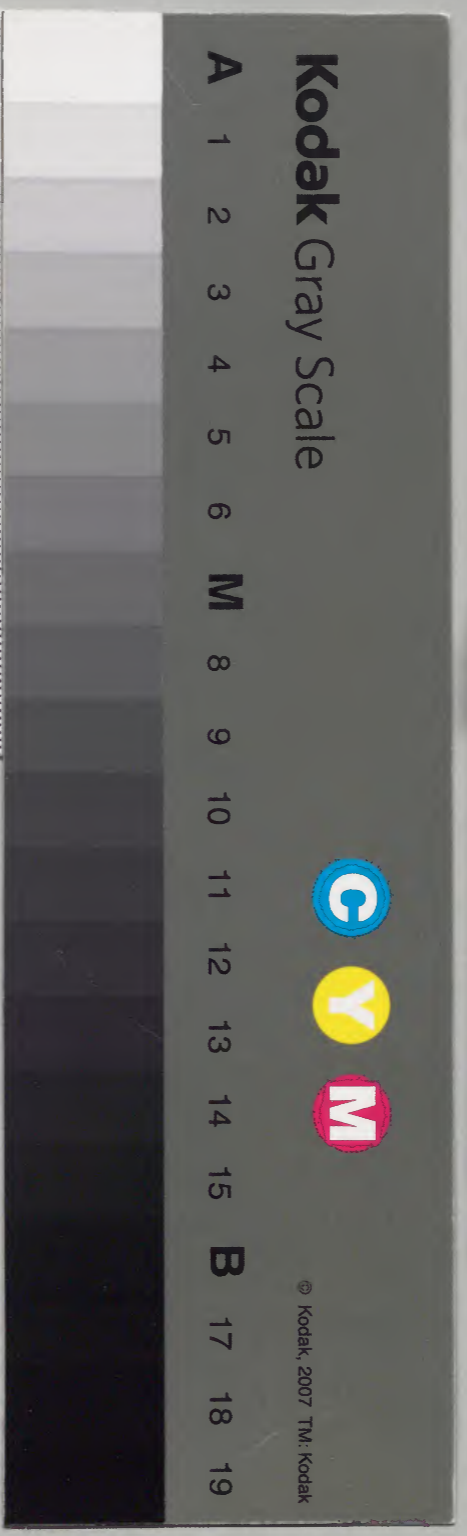
内一三六五八號

四

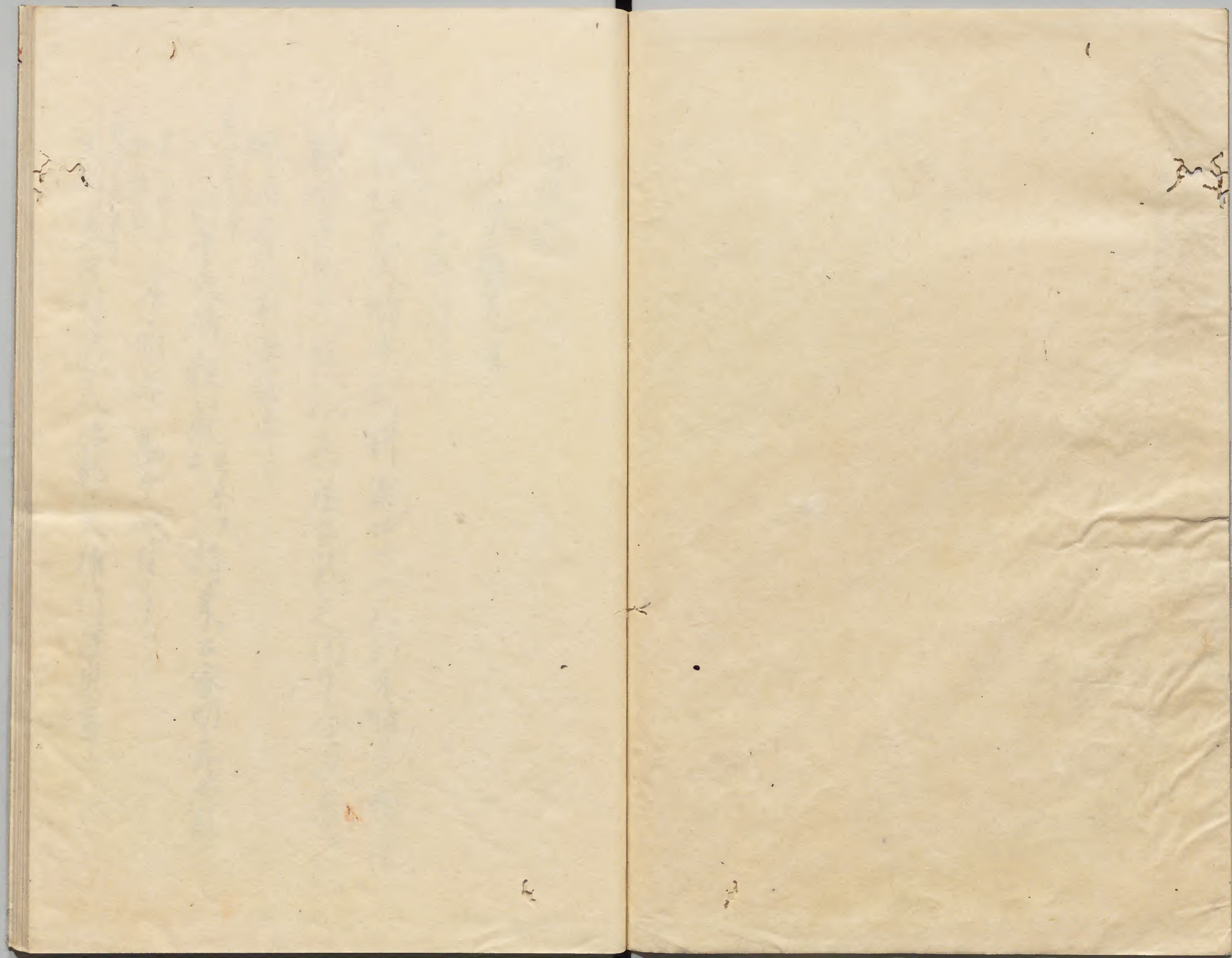
和書門類			
三〇冊	八架	一〇〇九〇號	

内閣文庫		和書
一〇〇九〇號	三〇冊	八架

内閣文庫	
番號	和 10090 ²
冊數	29 (4)
函號	161 81



糊などで貼り付けられている部分がめくれない箇所あり



教部山槐記
文庫印永曆元年

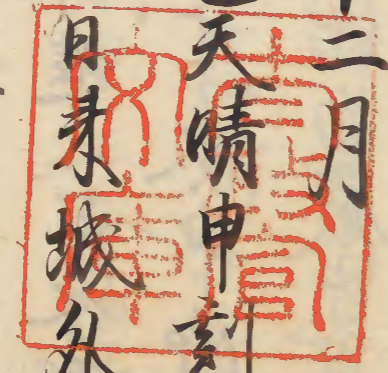
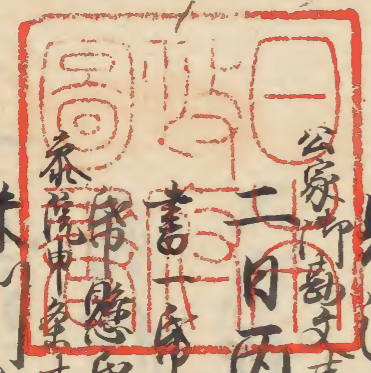
十二月
日巳天晴申刻許灑口十一人到未惟定賴平
獻庫字日素城外其後召籠之間了今遲泰之

賜酒肴入衣退出平

二月丙午天晴經範云号奈良持未云家明年亦劫文

書一帙中無札 予明年高文純付了

未刻 泰院付藏人治部大捕行澄申事



丙 一 二 六 五 八 號

一與福寺衆徒重申依三會巡以別當僧正超越上
薦僧正任事

作云前開白可被計申者

參殿之亂渡所桂新任所作事所

一經範所進之公家御勘文事

作云早可奏申御慎之由可有御祈者

參用白殿先申事由可御覽之由被作仍付
信國獻之即返給今日公家御裏見也仍不奏

一右兵衛志武清兵庫屬手長依病辭^中所帶^{1元}官事

作云因食年

申因白殿日前

已上明日可申因并大殿也申刻歸亭

三日丁未陰晴不定時小兩未刻參大殿付高伏申事

一與福寺申三會巡事

作云依有例申事次可在御定之由可申院

大殿作旨付行隆申院

作云三會巡今度不被任之由新申者尤有其理至

了指申一事^者去願任意歛被問人如何

院宣旨又申大殿

作云被回人之何事之由哉

吊申云被回人之事於陣可被定領得也尚可被領

大殿作云仗議可至骨只可被回可然人之也

吊又申云入道右大臣藤原納言泰範於福門院

御忌何候可候哉兼又中納言云通雅教旨如

此事被加回件人之可回歟之

大殿作云泰範女院人之於門外人令回何事之有宗兩

納言不可然強不可及廣只大納言已上可回也者

一太政大臣被申皇太后宮女進良清陳申此藏人事

大殿作云可申事由

院宣云大殿可會計申給

大殿作云件男子委細秀不知給可在御定

院宣云可申内

勅定當時非藏人三人之數雖多白人有其例

可依院作之

今夜不能申院明日可申之

一清原宗直等申藏人所衆事

史大吏
宗直子

申大殿作云早可奏用

申院作云大殿可作下之由被申者早可宣下

重申大殿早可作下

申内因食

明日百石落可作下也

一昨日申院武清寺良辞奉事

申大殿

作云因食

辞書宣下奉事 泰大納言殿奉下但今日國忌日也明日可令申之

由内申道

已上两三度往及在院歸宅

柝以行隆自院下给皇后宮未给御申文隆寺以奉子心

保實可叙爵奉次可宣下者此自申大殿

初回奉 四日戊申夜間雷降深二许寸午刻白人 右大臣能 寺路

北方里 是興福寺衆徒申今度僧事不被任三會

巡以新別 當權僧正惠信任大僧正關奉有上房二人僧正寬通

可記被 計申之由也而被向菩提樹院之仍亦付範實東寺權僧正覺忠 惠信 舍才

預置解狀案正文又可抄向 人許之故之叩向入道前右政大臣亭八条 北方

里小路西付孫中納言實長奉奏狀被命云先雖可見泰近年

龍夢要月居老老無術上此間風病相慢侵不能面謁也

怨對面之由可被枝序也柝三會巡不仁事術申者尤

有其理而至于超越事云可在勅宣云次向大政大臣等

九条小堀川於佛前被謁若重服小直衣中納言伴實心覺也被

東堂也仍此同衣座此堂也

申旨内入道右政大臣以此旨令申也曰被命云若被尋不

思之氣多者以外非道之由不申也仍可立勅定之由申也

申覺信依三會巡行僧正者非超越上臈先例不覺悟

事也數刺及他言談又被命云奏福門院崩事

可被行廢朝許之是普通后宮儀也養祖母不可有

錫諱之由法家勘申云理也然而服者依息恩之朱雀

院幸大臣之時令在回思食置事御右后被作云

不見宮在位之時事也恨也云朱雀院為叶彼御

意趣忽遜位村上磯作仍天曆御時為先院宣養人

先可泰院之由被宣下依母后言一宮忽有即位事

依雅令謝彼息給雖無例有忌月之而實令御

位事故鳥羽院思食立者女院自襜褕中被奉

養育依思食枝院事也而又不即位子即位事

雖有先例無^下置見存又其子即位之例仍當^當院有
踐祚相繼當今有即位之院云內^恩及恩^恩年可令謝^恩
給哉普通儀無術有禁事人又致命云故中納言
雖在力庸性賢一事觸耳無忌却云事之間事
大略令申^同一而逝去一如諸家記志可賜及子息小
男未年自抄置又書未多之如代之物後代散落去悲
事也欲破却也除目執事事廿余年之間殊入
切抄出或訪先達汝有其志者欲教授不可被^先
取作之功可^可以^以技士代可出回^中答申云如此事

可進申也然而依思身不肖不出其語不能申者若
明春用日可未必可教授也若如此言談之間有被流
涕事未^未在理也入曉^曉歸蓬屋今日人^中於未^未元^元具^具仍
明日可申也以消息相尋人之三人

^{雅定云}
入道右大臣 ^{須行向也之被和總女院御忌}
^{仍以消息申家司許也}

被申云三會^不今度可被^不行若及賞欲^由由申
在理也^也許否^否志可在^在勅定云

藤大納言 ^{宗能}

被申云志可被^可行

新大納言 光賴

如此事一可在勅定也

私被命云覺信例可為准的預但及第時以此上

筋超越許否可在勅定如此預顧問類面外也計

略自今以後可申降々

大納言殿去夜申置了明日泰院次可申請也

今夜御堂御八講結願依少患不奈大納言殿令泰院

常陸國系事定大納言殿可令申以之而三不奈

仍延川之不可然也

除人陳
殊大死穢出來

左大將可有著陣

成刻光感送書云明日左大將殿可有著陣其肯下

知府之名今年明日之外每日次之故也刻當云光泰陣

被劫八十日時事

被劫八十日時事十日進發
十二日祭右中并朝方朝長泰陣之

截人仲重以小舍人告送云只今殿上大生子食之仍大

死穢出來仍所觸申也者

後聞今日陪膳右馬頭信隆朝長而及人勅院御

後陪膳仍經院奏之恐大死穢不可混合院不可泰也

通家朝長候院早泰籠可勒仕之由被作之

昔已酉天晴未刻向右大臣為兼所申莫三會

巡事也被出遇被談誰事被中旨書柳第請文
此間被出牛本一合被見吊神妙物也道風銀泥
銜位記本依理詩清書拾遺納之類文消息未教通
也被命云消息一卷今日引物可立可撰卷仍一
申請了又道風位記本三官印本大納言一條院御願
文暫申請一合字記人只泰大納言之命申請旨
書消息下給云泰大殿經御覽作之早可奏
若只泰院御不無便宜之仍退出一時表燭以
後也今夜院御佛名之判官代重方奉行

六日庚戌天晴午列泰院付新隆申上事

一南都三會巡事人之被計申牒七通進覽之卷籠此

事去夜申入大殿

作云猶可申合前周白衆徒任意申請之案如何
几備一如何

此事今申大殿而令渡極御依為案之事不泰上明
日可申也

一右政大臣被申良清內非藏人事

可申也由一日有院宣勅定云當時三人離人數

多口人又有例只在御定此旨申院無若御返奉
未刻歸達座

宮內少師經朝旨詔曰表福門院御骨奉渡高野御山
依御遺言也而島羽東殿故院令起立御塔二基御
一基被納故院御骨今一基此女院御新也然而可置高
野之由有御意越々而皮御塔三昧僧天台僧也六口并
故院御塔三昧六口合刀奉苗御骨部申何被貴
弘法大師可被賤傳教大師哉故院令定置御事今
更改易不當之由申之之仍在重方被作子細々知

申云然者可分置御骨於西所此儀又以外事也御骨
雖不御座御塔三昧僧者不怠之由能々被評合仍去二
日遂奉渡高野之云々

七日辛未天晴午刻奉大殿付高伏申奉

一三會巡奉申昨日院宣越

作云畏事之只可依御定

此旨奉院付時忠申之

一陪從未申准諸道博士被免五位役奉

作云早可奉又以信基申関白殿之

泰院申作云此事先年所申也然而後役者
雖似連之又有所役之時多之世間役勒仕五位不幾
被免者定無人勒役歟但前園白可被計申云

只付右少弁時忠申入事但馬庄可家所厨子不所
事備中勅旨被改立可獻院所領亦也曉退出

院東門外大原野社司神人等持梓林群立有御申

事不知子細

法摺摺中付云家所勅文二通法摺摺中封
一通經範不對在礼幣宿紙

西所前着中納言實定以家陣就所前被所御下奏藏人

右衛門尉時威奏之置日記所厨子別當今日春陣可被

勘改八十鴻使日時本儀未十日進發十二日祭之而着待長并
子息四人病騰之間申延之未十五日進發

十日之未十七日酉日也可然非妙歟
藏人叙爵事

藏人高階泰經藤原仲重叙爵以弁作別當云

藏人藤兼隆先經二男
院判官代平信季信範二男
園白勾當

今夜宿大炊所門富小治宿所皇加門院所便不
宅也

十一日卯天晴午刻泰内付内侍申事

自初夜院被申齋口源感致依為事行辭申夜事

行事亦後經
船送吊也

作云可計着進者申院殿下此事強非大事
然而近代事一有內奏輩之故也

次參院付行降申事

一山座主被申孫豪望申所佛名所道寺所事

作前園白可被斗申者

一初麻院上心新中納言於時進請文事

作圍食

下給文

教方申讓与所鷹飼職右大將參上被申也男友武事

作云申早奏覽可作下者

次參園白殿付敷總申以前事也

次參大殿所方職事不惟仍宜退出

瀧口威親參殿仍負胡籙進未而共依無指要事

令碯

外記云今日神今食少納言不參昨日既并左院宣被
催猶申障而以并稱不勞不被申上早可奏者而
答早可付他人之由史之神今食并不參早可奏
聞而答以有不勞之由

十二日丙辰天晴出納仲政持未粟律津御厨申云加

新細代并備供御事加判返給

初麻院云後龍口作小事瀧口源威致依補事許行辭申初麻院後仍作平事

了但件男今月并云由申請也其人不被申請文至并

可付軍凡可為廻云役云可下知也元廿并後經奉麻院作

云送云瀧口藤原為信可申請云役也依被申請自本

官改季久作為信一以書牒命藏人賴保一

十三日丁巳未十五日八十鴻使進發云役瀧口今一人申加云

源威致老云由事一許行藤親總未示也

十五日己未陰晴不定今日八十鴻使典侍右邊門管清威口女子下

向也自六波羅家云仍已終刻為凡物室云向七條室所

小屋大約言殿同見物給牛刻進發先神齋神齋橫二合

次八是次勅使藏人右邊門尉平時威廷尉夜冠青色三鷹

袍令懸調度隨身火丁小舍人宗時相見已上

騎馬去首尾至朱雀邊不可然云瀧口惟宗時實賴平十五鷹此云役

依為藏人共上鷹負胡錄在共御夜云役云一家庭上人

地下人十三人尾後守賴威朝臣常陸依教皇朝臣伊賀

守經威朝臣藏人廿納言信乾束帶紀律前司雅重右少

弁時忠 衣冠 仇渡前司為信內 宮 大夫資長淡路共衛

仇宗威截人大丈親宗少男二人 已上布衣金吾一霍次

典侍車 唐車之副八人前木上下下款冬衣牛飼着赤色上

警 下款冬衣袴芳打更細車後紅白八車副梅 次伴塚守重威朝臣騎馬供奉檢非違使平貞能

尤近將監秦兼弘 在共 次女房車四兩 一家人之車新調女房衣

不負 在共次童女車一兩 可衆龍口各 次半物車一兩 日

胡籙 一人 次宰相中將俊通 一人在共 駕毛車相送隨身密務襦衣

次備中守信忠以下及衛尉武者所九十三人

次中將四合 持 次船打女房裝束入長橫持列末刻

事一了端完

著束帶泰大殿付信國申事

一自院下給教方申讓与御鷹飼於二男友武事

大殿作可作下之由有院宣者早可下

此旨泰院付行隆奏聞

御鷹飼事 院下事 泰院付丹後内侍奏聞作截人以明了以明作納令

成條 或抄云下文之件 百遺道志章感馬察沙汰

者一人 不必百 可作下之由作以明傳奏内侍位階姓名

可令伴因達尉之由下知了依为内侍宣達尉亦可

下知也

一山座之被申珠幕^法下御佛名御導師事

大殿作云故白河院御時有飛墜之者被御導師之

間以外事出來能相尋如然事可申上也

一内侍御神未殿上百人以下事

作可申内

泰院奏聞次觸截人右補行隆之處補職更

後未奉行截人方事為神事亦仍可宜之由

亦合彼人兼諾仍亦付此事依院宣可奉行

由願并被亦送不然之由行隆所余也如何

次泰院付行隆申事

一殿上番陪膳番可結改之由被作下而近日泰院女院也

忌人并重服人多被除皮軍以伴分又被賦死他

人者雖自番雖他番頗有事煩人的春一定之後

被結如何

仰云云可然其間只不可關根可斗洪法

或獨以後泰内右大臣着仗座被行不堪定新中納言於時

心^{經大并}泰議尤大并資長朝臣執筆事有官奏奏

臣初被奏也但言事并言奏先日被奏之權右中并
成賴朝臣奏申付内侍云御氣色御出夜以成賴朝臣
出陣申云御由於右大臣次右府奏聞歸着陣即被退
内覽此後之関白令座里云依可經時刻也藏人云云右大臣
文如何大并兩人参之時或置見之或相替見之而藏事年方参之時被命
如何者既并出陣下太神宮解於右府被結後又自懷中被下甲被
海物免除申文歸出云太神宮解於不加
他文歸入又可下於然而又何事有之者
荷於事
十六日庚申今日荷前之願并放尋沙法之内侍向縫殿寮
十七日辛酉今夜有高藤回搦尚高人之定之可尋諸道勘
文定文示

十八日壬戌出納仲政持未御鷹劍補之條或抄下文之然而
此之去十五日所作下也致方讓加判返給文條有例又所代如
友武也然而讓之由不裁條也
廿日甲子申刻自院有旨馳系以行隆被作下云近之四司
申日吉造官事以四司力難終其功可為院御沙法之被
催諸庄箇之由申上而被作合新大納言之之職事可奏之
由所申也仍被作之并之處近日藏末之事多之由申殊
忘思食事也汝早可尋沙法之申兼之由次系内書
消息遣近江守範兼之許可言上之事亦早兼子細之
奏聞之由也返事云明旦相具文云可系之志

廿一日乙丑晚以迎江守範兼朝臣相具日吉造宮文書亦
今日奏福門院遺令奏聞去年十二月廿三日崩九月御葬之
被遺非今食之間及于今也
上之富少治中納言公通并推右中并成賴奏之被用警固
廢朝三个日々

廿二日丙寅泰院付權右中并成賴朝臣奏日吉造宮事
件事辭申也可付他人之由有你不被指他人進可申
定也

先是泰大殿付飛驒前司季長申事

一太政大臣被申後七日阿闍梨宗海等申事

作云早可奏但被定一棟團食也

付成賴申院作云早被定一

一太納言殿令申給抽信保所難色等申事

作云早可奏

院作云大殿可之斗治

一陪後亦申五位假事

大殿作云法非並事急團食定可有左右之由令給
院作云然者皆可令候

乞之被作用用二个日也先例可尋小條院崩時二个日也

可引勘明日國忌也仍今日被縮仍去夕敬言固由
不用及仍舊編系內忽卷編程作

北三日丁卯系大殿付資能由事

大納言殿令申給信保事院作起

作之早可內并作下

此間付威隆申院

作之詞申內可作下

付藏人時威申內

作之院宣切一者早可作下

明日申園白殿可作下也

系院付威隆申之日吉造官事可作他人由昨日家作
可仰誰人年

作之可作行隆之於師前在之仍文本未返遣範意
許平依未養也

廿四日戊辰天晴自田原供所不持未耳栗此範是為
恒例獻藏人既之丑節之時日所持未也割送文不及
返抄并錄事也藏人大進長方送書之師佛名備名
可定申者若之柳有故障可被申既并又直被申

不雜色名落內流事

何事一之有平者或人媽以及衆國白殿申覽不雜色名

薄極信保大約言給也付藏人少納言信範申之作之肉食

平者佛名事次衆內今夜所佛名也藏人大進長方奉行也所

殿所裝束見差大御所門以南儀既并被命云僧名未

定申也汝已衆入於今者可定申於忘答亦可隨下命

也但藏人大進觸申忘只又令定申給何事之有平忘并

兼諾衆朝餉被定申端出被命云有種之失礼流墨云

書落物一也三時云云四五軍被候殿上右拍軍可被兼之

可被相待歟將且可被行之由既并令藏人被兼作云早

只可始行忘此旨行事藏人頼保未解平程候鬼間也

即命云早可召僧者頼保出弓場殿作居人書令打鐘

於西中門外仰所道守師並昇居陣座出居著座次云

衆上中納言實定云先衆議頭長俊通三位隆季光隆上衆入跪屏風外右中將

家通朝片回同上首人也自余中名謂次才謂衆入次才謂

衆入重書人次所道守師以下衆入一師導直就礼盤次堂

童子著座藏人大進長方奉行人也次入相才一間跪教礼机下

長方授花莖五枚於信之賦遠口權身於信次才僧長方取一枚授

一道守師在礼盤堂童子未著本座行堂童子次之才僧亦

列礼盤下次中僧才一依明窗座法用丁僧後座堂童

子取花茗於信自上取之若次殿上五位居火橫於公心并僧

座前先可置僧前也而置公心前失也不置子僧前

導師置礼盤傍也次殿中納言曰藏人致指油事藏人

二人一人云指燭一人云帥入指竹形今夜不指他燭未如

何次初夜丁師導師着座次半夜師導師昇日昇

此間可申栢梨而九將一人不參九少為道家朝位家

必在陣中希不足言頻也召滿以參入中夜之後

夜導師昇丁申栢梨公心起座着殿上一獻勸

盃通家朝位下合藏人公心召吊參着公卿座未次二獻

右女將基家朝位勸盃三獻實定九將通家朝位外不參

仍相語兩人也予雖為九年禰藏人於不勸盃者也事

公心歸着公心座先是藏人大進長方被綿左肩無橫皮方也次

公卿解釵置本座經孫底代入額間跪居行香机東南此殿

也南面先是行事藏人賴保前行分福公心不足不并播磨

守家明朝位件朝位院中未座人之居廻礼盤後方次才

傳下穉經礼盤後半自才三間入母屋列立小簾前

以東更出才三間并公心座未自孫底代東行如先列居

傳上薦自下退改次以帶釵之笏自孫底進內侍簾
下先是截人大進長方自內侍半傳之祿授之以指笏
入額間後通入而後賜在礼盤之兩道守師次人謂才之
額間并母屋三間自僧座方授之退改自余皆在廻九
京大吏隆季以故右廻也師道守師獻仁為法楷仍自樹授
才二心也勅初座一著母屋座之故也次僧退下次帶以
下曰位立位象入屏風自座予乍座問之誰加以次下若
謂也次之退下居退今夜坐座如亂奔物金降
所推也事作下事美福門院師事也去月廿三日平於小板敷百截人賴保

下枝信保名簿在礼部可為所難也賴保下出納仲改三福
了遺所下人許之不遺小舍人之既并泰院并殿
之同名謂之時不候是有可被作事之仍為中納言實定
暫可候之由示置之
後圖

權少僧都禎喜利闕元法眼也而東寺兩長者僧正寬
通權少僧都任覺勅美福門院師新心依
有彼揮不能勸後七日所被法權少僧都公延真言不深為宋苦
行之人也權律師定範為太元法阿闍梨仍禎喜而補也但六五
作云太元阿闍梨志本下賤人所勸仕也仍不任長者欲依行法法
何不任哉可被依人事一欲之然而其例只一人有之進代不然之故
被任領僧總者廿六人也而近日今二人利闕之求闕可被任領將
猶可為利闕領之由被問太政大臣中納言新大納言之中納言

大約言口猶未開可被任由被申申之他人不問及也

東寺長者須喜 見右

後三位平時子

依時典侍所乳母
右東門替清感之室

廿五日己巳雨降宿大炊師門直廬明日可着陣也

今夜後小路室所火事

大丈大工貞時
倉之

中將後著九座陣事

廿六日庚午時之兩下己時着束帶

飯笏隨身人
湯壺

着九座陣

大炊師門殿儀也右仗有之座左仗至其屋今日大約可有若陣仍大官
伏座 仰南東(正南)外座 服用之於彼所遂行也敷設可唯知大内

先入敷改門代於宣仁門代邊同及上時府生大石光堅返

来之己二點者

若時量令光倍
光堅也

次平進着端座

北向着大内可當
戸中央之

次光堅入日奏於菅置平右邊

座下
方也

次置硯平東向居

直用見日奏書若字如元奏

卷

返給次進移文見

如元卷之元封紙

可入加移文菅也而兼入硯
菅官人之失次可尋

書若之上字許

返給之光堅元之次又撤硯次光堅取平橫置橫敷南

邊地上稱名簿申用平橫平指許光堅稱唯用

橫板上敷布用移文見定平上下捺之如元納幸橫

付封又稱名簿申所封付之由平又指許光堅指唯

元橫退出次平退出瑞大炊師門宿所脱裝束休息泰

内平退出同難色一人頭前行令進法師并大末是例也

陣儀

凡着陣日不遇上廟不可向他所雜參陣猶不拜殿直
所歸草也然而有蓋事時改家改家來改參先刻今
日大將可令着陣給事未參陣為右以約射着彼陣便往傷
之後未着本陣連有故障之故也此由大殿中處作之我
為大將始着陣之時按憲大納言重通當日早且所着陣
也任彼例可着也又前右以大臣宗伴時為中約日所着
也汝必可着志仍所參着也
尤大將着陣事
家刻尤大將口大臣參陣給先令着右仗此殿云卿在右
仗之故也有申文尤大辨宰相賢長據橫敷之次有

藏人方吉書予奏下之如恒伴吉書並不奉仍本陣事
并致沙汰以并程儀之由存知之間俄以藏人信季有其
便仍忽然宣下大炊御門東洞院过刻慢撥陽明門須官
沙汰也次經南庭會向本陣給前敷泰會自門外隨身
并相從先令着端座小面近代不着首座是故實也次吊着橫敷座少將座也
南端次少將通家朝臣五位少將可着之由有伴然而定能所旁伊保重服仍通家參也四位少將又有先
例寬治少將忠教朝臣所着也 着吊北方先是供掌燈諸座中央取筆也
次將監藤原景安日奏苦於少將座傍通家朝臣欲着易
之直參進置大將前少方次以硯日並置將監日持參大將直以將座也

開
圖白奏加暑給朝片二字也如元卷之合緒審檢給次通家
進元之下將監不撤硯將監又進移文此營封紙加入也通
家元之進大將後座大將用見之如元卷之元封審字之
次通家恭進撤移文次撤硯次將監景安元等幸橫置
南緣上將座南邊也元卷云大內之儀於次將座器方小幕一幕程
地上標下之由久幸所申也而三条元大將之時於高去立
案下之立之為里亭可依彼後次之由今朝內之示予也各云
里亭者換大內事也久幸樞覺陪先例地上之由申者唯壇
上可用緣領進衛殿陣座以緣上用地上敷膳宴仍唯彼儀也
後日披見年之記元進之案右進不立之但元進不立也
右進立之稱名藉申可用之由大將稱許將監稱唯用也
如何
榛下移文其儀見今朝記下上下元卷見元令榛之

次付封一將監申其由大將稱許將監稱唯元下橫退
出次通家朝片退出次予退出次大將退出給予時風
吹予歸大炊所門方改此衣束改之條

今日有御髮上事

政始事

行幸大內事

廿七日幸承天晴廢朝以後今日有政始之令於行幸大
內元三間可御之故也成列出所進衛引陣陰湯賀成在
憲朝片奉仕所及用元進後所與在西
中門之故也次之立次圖司就版
勅答之後廿納言奏鈴所與寄南階予用禁車戶置
所叙次乘所次入爾聖宮用禁車戶出所西門大炊所門西行

大宮北行入神陽明建春宣陽門

於此門外移大麻

下神

後有鈴養名謂入神清涼殿平付劔內侍他將未奉
神後仍置於內侍藏人少納言信託令付今在內侍前神手
也自大炊御門殿入神溫明殿之後申奉由京刻出所

內侍前神手

平供御草鞋九少將通家朝長九畫御座御劔若行

圓白令候御裾給平又九圓白北裾經長檣并南殿北

箕子新梅長檣

自南殿東北并橋東行至二綾綺殿南一圓
北折及額間中央也北方橋頗相殘也南殿

腰橋自一階
斜渡下也

入神綾綺殿額間自南渡殿着御溫明殿神殿

西戶外御拜座御屏風內平九御草鞋賜藏人九御

笏供之門塞御屏風通家持御劔御屏風外國白

被作之御有旁事一仍退出也者御拜令鳴御旁

九宮蓋用御屏風給之給藏人次供御草鞋平候御裾

着神宴御座通家朝長授御劔於內侍令置御座通御

下綾綺殿西階經花德門入溫明殿北去若殿上人座上龜

侍片西三程候次殿上百人着座九少將通家朝長九中均

實家朝長右少將實家宗信設有房

持笏太奇美被
入召人何故也

右少將魚

雅前彈正少弼御廣

依可九物子
去長昇殿

未也陪從又若殿上百人座未

雅樂以靴基散位賴方相模權守信總式部正威清兵

部蓋賴業前共部蓋惟感末也人長秦業成者座次

一獻弔西錫撤老懸釵末勸本座北宮內師總朝長勸末

座弔弔子所雜色可取也而進奉不氣之所衆如何由

截人弔納言以截人時感示弔答云不分明可也打斗又命

云非截人如何弔又答云只可隨命仍非截人能執一獻末

座右馬以信隆朝長末座左馬以重感朝長信範弔云可

有三獻如何弔答云及及深文又勸盃人不儀相加韓

祚之時有三獻何事有之哉者仍二獻之後後人長法留

惟感單策賴業和琴實家朝長末通家朝長末

師廣此後殿上地下逆清末官人皆以著座殿上人不動座

次始神系所作如庭火之時相子兩人今夜初度也釋神

勸盃本座權右中并成賴朝長末截人弔納言信範弔

人長弔弔起座陪從座下方如跪歸入以重雅弔實

家朝長是人長共礼也不可依本末可依位階也百實

定次陪從頗礼拜次先張早方之弔味相子元云星南

乍座伴也其助之時人長出舞了舞欲終之間弔取

祿文實家朝長依彈琴不依位階殿上人弔才取之次

苑德門泰清所弔供御草鞋候御裾國白果以令退通

出給之故也

家朝臣假御叙入御之後退出

廿九日天晴申刻許右束門侍送書云辭申大戴也今日必可奏者仍即參院付行隆奏此旨下之早可申內并前因白也仍參高倉殿付兵部甘肅信基先申用白殿仰云早可奏次付高佐申大戴仰云早奏許丹波內侍奏因仰云猶可隨院宣此旨歸參付奏濃守基仲近習人皆退出仍不申也申事由下之可被下亦古曾此旨付邦經朝臣申大戴早可作下此旨申因白殿因食了次奏因早可宣下但候小板敷之間新中納言於時卿參

辭申宣下事

內被坐小板敷下件辭申被結仍依請紙於陣

宣下事
下上

女監物藤信清

藤在公

尤京少進藤威友

遠江守友基範

上總次源雅賢

越前守平基威

丹波守藤季純元朝前

太宰大戴友成範

尤逆權將藤備範

尤岩末少志多季國

尤弓元藤兼房

從立下

源雅實 賢人

藤益隆

藏人

楠為正

藏人藤永清

院藏人一稿

辞退

女監物中原治定

源行光

平博士伊波致成

元馬元大江定友

山城守藤季忠

太宰大貳平清威

追催事

追催上心新中納言

形時

宰相元大弁資長近將奉家朝臣

只一人奉上天不獻事也殿上人西三軍奉上进催者

不及催事也近代如此無術事也及終猶不被始行



觸案内於既并退曉天歸泰儀四方并此事在明日記



應永元五年八月九日



前大外記入道常經筆也

判 俗名 師 豊

