

勘仲記

十二

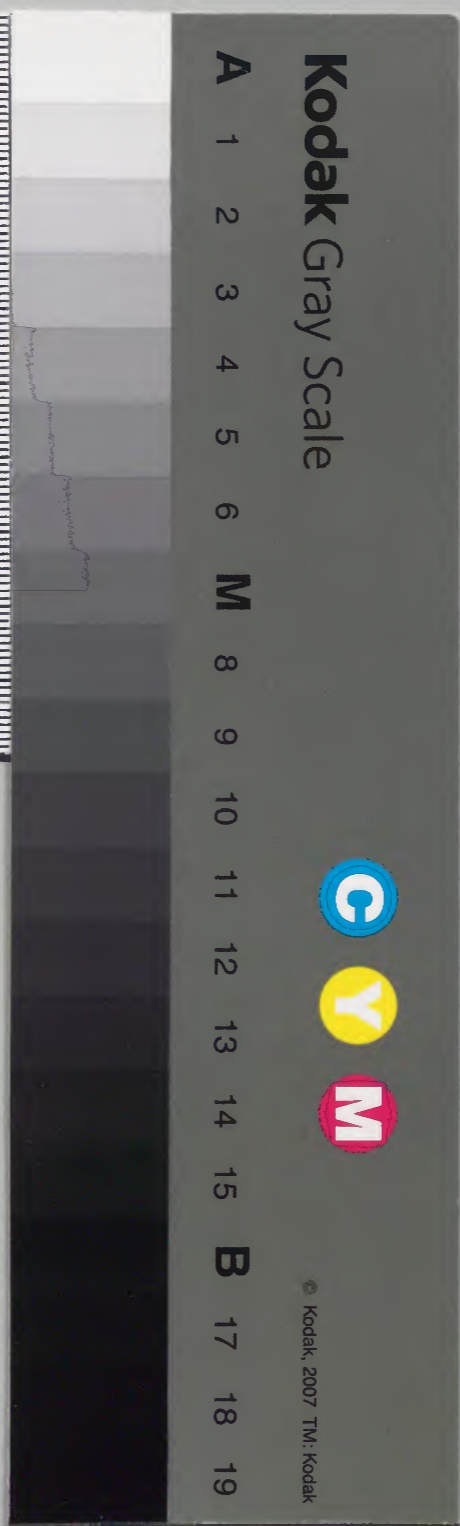
和書
10088

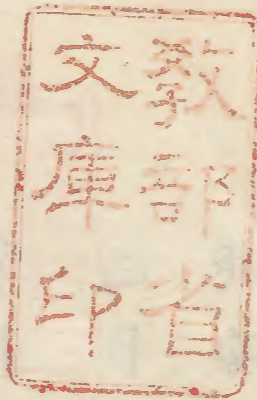
和書門	10088	函架	5	冊	共五十八
-----	-------	----	---	---	------

和書類	10088	冊架	5	函架	162
-----	-------	----	---	----	-----

內閣文庫	
番號	和 10088
冊數	58 (12)
函號	162 61

内一三六五六號





極秘
勘仲記



弘安六年

春夏
治部少輔

内一二六五六號

拾二

弘安六年

四月一日丙辰天晴風靜上陽之初節中府多樂朝

幸甚々々早旦參殿下未帶巡方魚袋駕新車先參

法成寺開寶藏是取出有文玉御帶也寺家申去昨

日九申弁參向取出之由申之仍退出參殿下申入

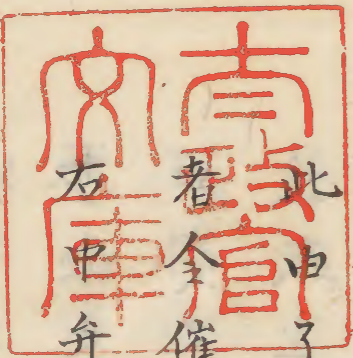
御所御裝束儀如例年拜禮領狀人之遣使

者今催但未斜人之漸參集先有御手水儀陪膳推

右申弁經賴朝臣役送諸大夫時方賴參宗俊隆參

宗雄亦勤之小時中御門大納言參入予下逢地上

亞相被氣色者也即申參入之由内大臣殿御參即



令立幔門外給先之人之下立左大將殿同自中門
廊令降給藤宰相賴親如立參議兩人不參可被待
整歟之由内々伺申之処内相府已御參之上者可
申莫之由被仰下公卿幔門外東上北面西貫首立公卿
末殿上人立侍所立蔀前東上南面上下立定之後予離
列西笏參進奉氣色内相府之後入幔門經南庭昇
東御所南毒脱沓於地上經西面簀子於北端妻户
下蹲居申事由右廻退經本路如初奉氣色内相府
之後蹲居退入如本列氣色位次下躡定光次内天
臣殿入幔門令練步給次公卿已下次第進立先公

鄉一列内大藤宰相殿中御門大納言不外將殿次殿上
人一列頭中將經氏朝臣頭右兵督為世朝臣推右
方藏人右衛門依俊定下官左衛門權佐定光藏人
兵部權大輔仲翁右衛門權佐顯世兼人勅解由次
官雅次上官并本家職事一列次六位上官亦一列
藤次外記良季師顯大史顯恭各立定之後同時二
前但馬守時方六位交名可尋各立定之後同時二
并次自末次第退出公卿自上首退出經列次恭新
院仙洞近衛殿咫尺之間人々步儀群伴予暫徘徊
殿上邊軒禮之間公卿降立庭上公卿宿前殿上人
前殿上殿下令立中門下給上下立定之後花山院中
納言家教勤中次作法如例御裝束本異之間暫俳

徊中門廊招引奉行院司為方相兼子細押出遲
之間未及出御之由令申者也小時歸出仰聞食由
次列立南庭公卿大炊御門大臣殿春宮大夫中納言
門督花山院中納言殿權中納言德大寺中納言右衛
殿上人信浦朝臣為方定光仲勇頭世雅藤朝臣各
舞蹈如例予此間退出次院拜禮公卿已下同前申
次入花山院中納言奉仕
御藥儀後定奉行陪膳典侍後取內藏頭宗親朝臣
小朝拜執柄已下申次頭中將
元日節會雅藤奉行內弁右大臣殿續內弁春宮大

夫
叙位勳文依九坎日良季真人不內覽明日可覽之
由申之
今日西廷尉左佐帶螺鈿長劔當家所為如此右佐
帶螺鈿野劔雖為勸修寺兩人之所為各別為後記
之二
二日丁巳晴着束帶九鞞帶先參內大臣殿勳解申
可次茶殿下勤御手水陪膳主人出御直衣時方捧
參御脇息置御前退予取打敷諸司官參進敷之引
掛脇息上程候御前次持參御手洗予取之置御前

次貫責次御手拭臺御揚枝一御手水次掾二一湯

置予傍先御宇賀升次手水予奉懸御湯事了本役

人次弟泰進撤却御手水貫責亦以打敷四角取之

聊引出諸大夫二人泰進界之退予又退時方泰進

撤御脇息次入御先之予先覽政取吉書持泰御前

御覽了被返下着藏人所端座引裏懸紙加下書可

返抄之趣也次返給下家司即成上返抄加草名返

給了每事如例小時良季真人隨身叙位勅文泰入

予先内之申度由即可有出御良季可候東廊御所

之由被仰下之間自堂上所廻也頃之出御申度由

御座次間蒙御目退告召由於良季真人搢笏勅文入莒

持之進出蹲居先一揖次伺御目稱唯其色高長又

一揖立進步於長押下一揖次膝行次又一揖進勅

文後笏一揖逆行程候笏子揖如常御覽之間有御

問答事亦程遠之間不聞及御覽了勅文被留之給

空宮追次入御良季退出明日龙大将殿御供

奉御馬有御覽自院被引獻次泰所々御息所謁

女房退出三日戊午晴泰殿下今日御手水陪膳可勤仕之由

元三奉行職度時方相觸御幸之間御出被念仍令

早茶了而無御午水儀先御出近衛殿於中門廊御
乘車此間予躡居庭上出御之後逐電退出歸蓬草
撤竹皮為令見物御幸始所遣出也於中御門東洞
院邊立車伺見路次車如垣本斜御幸殿下令候
御車寄給四位院司二人宗親朝臣隆久朝臣付御車及閑仕
秀朝臣奉仕之砌叙役花山院少將定教勤仕之云
供奉公卿

内大臣殿 後騎 春宮大夫 左大將殿

洞院中納言 德大寺中納言 花山院中納言

修理大夫 大炊御門三位中將

花山院三位中將

殿上人

經氏朝臣 為世、、宗親、、

為勇、、實永、、隆文、、

經賴、、實躬、、信捕、、

為方、、奉行俊定、、定光、、仲兼、、頭世、、

雅藤、、女將定教、石見舍人居詞、、

御後官人

大夫尉行恭 六位惟宗行清

下北面

康長 源信經 藤原重種 同信氏

高橋信國 藤原長俊 中原盛景

藤原行春 同朝昌

室町北行鷹司東行東洞院南行中御門東行富小路南行至十未院宮御引出物御馬二匹一匹隆久朝臣御隨身引之一匹為方朝臣御隨身引之御贈物事左大將殿令取給院司俊定給之給藏云云
四日己未自夜春澤滂沱及晚休昼間不出仕入夜
泰殿下申無量壽院修造公卿散狀金堂修正量闕如夏同可申入也可被花寺家領念之支記可申之

由被御下其後泰御堂無量壽院修正也家司予職事時方所司行房亦奉行小時公卿持明院三位基光御泰入着堂前座諸大夫隆泰置火寺家夏催具之間予泰進申事由於公卿被余可始之由予歸着本座召預仰可始之由次第始行如例僧坐居陽漬僧總諸大夫隆泰役之凡僧次五位如繼役之諸司官人勤了長事了予退出大導師進年不引御布施給代物云云
五日庚申晴早旦着未帶泰殿下申除日御修法日次并修正量支配亦御修法可為八日量此庭可催

之由被仰下之間書御教書賦遣了今日叙位申文
內覽兩貫首經氏朝臣為世朝臣職受候定仲身雅
藤才泰入小時出御予泰進伺御目告出御之由頭
中將不告之已前已退出頗不知故實歟其上不及
告示勿論歟申文寸通許也結申一通或三通或一
通兩說也貫首職受次第覽申之後予借讀雅藤可
持申文所覽申也跪杖下指笏次掖申文於文杖泰
進於簀子伺御目昇長押膝行西三步羗寄杖令掖
取申文給令置御前給予持笏杖逆行居簀子
申文御覽之後被置御前予置杖於右傍不鳴膝行

泰進取申又付板回之後逆行取具申又於杖退故
所文不結申先例也如元旦杖掖笏申又返頭申時
了頭中將進入目六并取狀了職事亦一同申云元
日節會兩貫首早出五位職事仲兼雅藤祗候仲兼
者內侍杖持雅藤祗候御裾之間六位懷能季邦兩
人乍祗候不取御車鞋之間雅藤於殿上令取了於
南殿出御之時懷能持御靴傳雅藤召習御草鞋之
之即傳懷能之處不取之逐電仰云季邦之處本
役人可取之由令返答又不給之還御之時兩人逐
電不傳之所行之企罪科不輕於兩人者可被行其

科之由一門訖申予申入此由之忍誠以外之次第也於此役者去年被定可有申御沙汰職吏等付傳奏可奏聞之由被仰下此後人之退出予又逐電入^夜奏內申文撰定未始之間也職吏亦一回訖申六位亦受頭中將申沙汰奏聞其間兼勅定可進退之間令申之間抑撰定者也小時於鬼間令撰定頭兵衛督一人職受二人撰定其目六雜藤書之中又積御硯莒蓋置御前叙位御裝束如例公卿右大臣殿中御門大納言花山院中納言藤宰相着伏座頭兵衛督出陣宣下旨御先之殿下令候殿

上御倚子前給大臣令進立弓場給莒文公卿中御門大納言花山院中納言藤宰相三人取之殿下右府令着御前座給公卿取莒文之後着御前執筆右大臣殿五位藏人俊定依召持奏續紙_{屋柳}莒持返執筆被緣大間之間先度火櫃殿下御前五位藏人俊定役之置長押下大臣已下予仲親範雄木役次屋衝重殿下御前三前職吏三人役之大臣三前予已下役之勸盃頭中將瓶子_{五位}藏人予所役已後早出其後吏如例院宮御申文藤宰相持奏入內一加階以守被召之入眼上卿右衛門督_{實冬}執筆

在大弁宰相之位記請印少納言長賴中務少輔
雄寅刺許矣了云云

六日辛酉晴自夜中獻岳火濟之為令見卯刺許已

吉神輿十禪師八王并祇園京極寺赤山等奉振内

裏門之守護武士全公無人仍任意奉振一基紫宸

殿上奉安之一基打廊二基縫殿陣内一基九衛門

陣外宮仕法師已下雜人數千人作持打破四足門

濫入常御所臺盤所亦雜人馳入推下御服御物亦

所之妻戶障子切之南殿御簾引落之狼藉之軀超

過先例絕常篇歟主上行幸別殿日出之程殿下

己下月御雲容馳參衛府公卿殿上相梓帶釵履隨

身狩胡籬衣冠直衣相交兩貫首束帶負瀧口箭堂

上堂下騷動門外打騎成群予即馳參殿下之也御

茶内之由下部令告之間直參内所候御共也

主上駕腰輿御門直衣三条宰相中將公實御役釵

垂供奉公卿花山院直衣大納言中御門大納言權中納

言洞院中納言右衛門督花山院中納言終理大夫

三条宰相中將花山院三位中將近衛司九頭中將

經氏朝臣束帶賴朝臣伊定、宗氏、為雄、

師行、右實時朝臣宗嗣、季頭、隆久、

外衛藏人頭右兵衛督為世朝臣藏人右衛門佐
俊定賢所渡御敷筵道將方賴朝臣長相朝臣職是
仲兼供奉步儀殿下有閑路御奏會近衛殿信輔朝
臣予連浙扈後於近衛殿要輿寄南階下御上皇
自元御座每交無使宜欵左衛門推佐定光衣冠卷
纒着野劔不持奏入不供奉行幸只奏入也万里小
路殿御留守御所被卷進北面被守護職是雅藤御
留守檢知所云被差進俊定於因裏狼籍之躰季合
檢知可申之由被仰相具出納重俊奏入被注所之
損色又祗候官外記以職是俊定明日節會近衛殿

御裝束事被予仰欵堀川亞相已下議奏臣下奏入
行幸還御并神輿歸座更有其沙汰欵於神輿者仕
例可奉入祗園社之由被下知別當寬圓法印頭中
將奉行也事散之後殿下還御御步予候御共整祗
候被召大外記師顯於御前有御問答更亦頭中將
奏入申云旅所御所之上者可為警固欵將又被略
明日節會被行候奈普通之儀欵依神輿入浴先例
無警固之儀今朝非常之制限者勿論云仰云略警
固被行明日節會可宜欵雅藤奏入申云明後日御
齋會講師公信僧都申領狀了山門雖令騷動全行

之祭如何仰云云元被行之上者早可被始行講師
領狀事聞食云仲夏祭入之審明日節會儀云元度
正月六日神饗御入浴七日節會如形被行了無出
御不奏御膳内教坊奏回拙奏被停止之立樂又被
止音奏警蹕如例北陣雜祀弘彈每之明日儀大略
可為此式之由被仰下加叙不可候云云予為御使奏
仙洞以中納言大納言奏聞神輿御歸坐之寬圓法
師如何樣令申候乎不重之由被申大納言奏御所
方奏聞歸出答御返夏寬圓者可下知由雖令申執
行諸文云衆徒禮云有如下知之者其上台昼被行

無先例之由申之間神輿御坐禁中無先規忘可奉
歸坐猶及子細者可有後悔之由嚴密被仰下了未
申彼左右申之程也兼勅定歸奏殿下申此由小時
予所退出也神輿入御之後武士雖馳奏頗每其甲
斐不使云云入夜神輿奉入祇園社被社神人宮仕
出奏御迎先例云云
七日壬戌晴陰不定白馬節會於近衛殿皇居被行
之職夏仲夏奉行内弁花山院大納言云頼一行餘儀
為皇居之處被行節會棟門竹中門五間寢殿如此
狹少御所為皇居之祭先規稀歛至六月比可為御

所^云西階搆假階各行廊打握^云

八日美家晴自今日被始行八省御齋會藏人方雅
藤奉行官方推弁銜賴朝臣奉行講師公信僧都云
今年勤仕重講之又也公卿可尋記
自今日被始行法成寺金堂修正家司予職更賴泰
兼信可司資經奉行入夜泰殿下申後正公卿散狀
今夕二位大納言殿可被泰^云仍數刻奉待一切無
其儀之間差遣舍人令伺見之處不然之間歸告之
間召願可始之由仰之次第始行法咒師鎮壇次神
公導師次初夜導師行道次僧座屋湯漬僧絕諸火

夫^{西床}諸司宮人為手長次凡僧五位役之而撤却
次大導師舞唱卅二相^云此間予退出咒師猿樂停
止之依日吉神輿入浴更也法勝寺已下皆以被停
止^云頗冷然也

今夕法勝寺後正御幸同被停止了日未忠世朝臣
奉行予供奉申領狀了為之如例
九日甲子晴陰下定泰殿下申奈々更次泰内大臣
殿御堂新坐鍛治光安為高陽院方御細公被追補
資財此更別所被申也忘可有御下知之由被申即
退出入夜着衣冠泰法成寺後正第三夜也公卿持

明院三位基雄卿奏入諸大夫置火申事由始行每
事如去夜深更退出

十日乙丑晴奏内大臣殿番次奏室所院入夜奏法

成寺後正第三夜之卿九大将殿御奏御着座之後

諸大夫置火申事由始行次第如例小時還御予又

逐電退出

十一日丙寅晴養君若君為御戴入御殿下密儀也

奏御共九大将殿令奉之仕給入夜九大将殿姫君

入御之乳父一茶三位入道第予奏御車寄所連行

也侍二人在御共入御之後予即歸奏殿下若君又

所有還御也每事無為入夜奏法成寺後正第四夜

公卿無人予始行退出九大将殿女房御行始御出

靡殿出御所予祗候御車寄

十二日丁卯晴及晚奏殿下明後日僧夏所望輩夏

所申入也殿下御奏近衛殿予祗候御共上皇

今夕遷幸万里小路殿神輿驗動之後彼御所散之

居可為近衛其儀石少守為方奉行室町而北門小

殿上皇渡御所專戶間左右供掌灯人之皆奏公卿

御所為出御所專戶間左右供掌灯人之皆奏公卿

列立東上先有御身固在秀朝臣奉仕之殿下令候
南面御簾給大炊御門三位中将勅御劔後上皇於門外

御乘車三糸宰相中将献御沓殿下至門前御奉御
共奉御之後御歸奉堂上内大臣殿令候御車寄給
踏次有御奉會每事儀然也公卿春宮大夫後騎中
御門大納言權中納言洞院中納言花山院中納言
修理大夫三糸宰相中将大炊御門三位中将匠作
之外皆直衣殿上人宗親朝臣矣時朝臣伊定朝臣
為兼、有通、隆久、實永、志世、
皇經、師行、為方俊定光為俊之光御後官
人惟宗行清下北面康長源清經藤原信氏同盛光
高階信国藤原長俊同朝昌空町北行鷹司東行東

洞院南行中御門東行万里小路南行至御所皇屋
之間人之鷹司面步行鳥丸以東騎馬之主上密之
獻覽鷹司面小御所為其所殿下分候給予於近衛
殿所令見物也殿下御出法成寺修正第五夜光之
予也脚奉御堂催具寺家夏御出已成之由令聞候
間金堂南面壇上下立御着座之後昇堂中問寺家
具否奉進申事由可始之由有仰先之諸大夫隆奉
置火予召預可始之由仰之具儀如初夜予又奉進
湯漬陪膳四位家司不候御共殿上人公賴朝臣可
勤仕之由伺申御定云兼仲可勤仕之由被仰下

只又可略之由有御定小時還御予又退出内大臣
殿自仙洞御參修心矣了間御一拜佛前即御早出
云

十三日戊辰陰入夜小雨參法成寺修心第六夜次
第始行如例庄々召油未濟之由寺家申之間御教
書々給了御明文去々年進之有相違矣者可被直
之由申之間二条近衛兩羽林叙位之時令上階給
之間奉直了

十四日己巳自夜雨降木斜休參殿下今日御齋會
竟被行僧繩矣之間為仕人評定御院參於前殿下

御方敷刻有御雜談入夜參法成寺修心結願也公
卿六条三位威家申領狀之處俄申所勞之由不參
予次第始行後戶官人大夫判官章名義進子息令
守護日來傳士大夫判官明盛奉行而一昨日俄辭
申之間被仰章名了於御堂者代々為道志輩奉行
先例也仍申定仰了予以御教書仰之法成寺後戶
奉行事可存知之趣也大導師所作之後給布施如
例四位家司不參之間五位諸大夫宗俊取大導師
大褂負信取同裏物凡僧次五位御布施了有追儼
之儀御堂閑扉為恐花磔也先龍天次昆沙門次鬼

每夏如例事了執行招行之間聊取休息也深更歸
宅抑今夕御布施納殿以代物送寺家之々調進之
於當座渡所司令引之而此奈申云頗逆也納殿每
左右渡寺家之奈每謂之由令申之先於分夕者每
為可引於向後事者可申定之由宥仰之間所司兼
諾無為令引了
今日宇治供僧被下令旨能伊增家西人死關被補
信忠親高也
十五日庚午晴不出仕先人月忌如例
十六日辛未陰踏哥節會頭兵衛督為世朝臣奉行

内弁已下可尋記

十七日壬申晴泰 内七瀬御被俄定引次泰殿下
申奈之事春日正預祐貫去七日反止之間以推預
一膳祐家一昨日被補正預了推預闕競望軍濟々
為今日被決御占南曹弁能賴朝臣奉行陰陽師在
秀朝臣重親在有三入被候被下御封書二通陰陽
師給之付一二字第一能通叶御占之吉被撰補中
臣氏人能通祐貞二人被入云及晚退出 一膳懷
能三膳季邦被除出才三字云御草鞋手長相論五
位職更才鬱訖之故也近年非重代之軍望補侍申

愍點殿上不并先例只任雅意難治此役奇恠之事
欵去年被定下之心猶張行元日節會之時此論出
來之間左位職多面之鬱陶云六位中可被與行之
由有其沙汰可及溥索者也

十八日庚酉晴不出仕

十九日甲戌晴泰殿下申奈々字治梅壺御所修理
鋪設木事所伺定也來月廿六日春日御幸次可有
入御平等院料莫日所有其沙汰也

廿日乙未晴不出仕字治御幸御教書所書賦也

廿一日丙子陰早旦泰殿下申西御塔供僧闕事任

檢校被計申之旨可被補衆英仕例可下令旨之由

被仰下其外申奈々事仙洞評定御出之間其以前

所早奈也御出之後退出未斜著束帶奈々内近衛殿

勤七瀨御掖使及夜景有發遣予二奈々大炊御門西

瀨所兼行也顯相中御門土御門經雄近衛一奈々川

合亦兼行年始初度七人每之不便云未被出御掩

物之間奈殿下申定尊勝陀羅尼供養日次并御導

師顯名僧亦兼次歸奈々大内

今日政始上卿大炊御門大納言次以右衛門督花

山院中納言參議藤宰相九大弁弁右中忠世朝臣

權右中經賴

、九少信補、少納言長頼入夜之間每出立之
右少為方、儀之

廿二日丁巳暗着束帶先參内内大臣殿 番次參殿
下被行多武峯光明御方去年十二月廿九日有此
夏陰陽師淳房朝臣重親亦着予端座上下本解次
第見下次占申重親右筆淳房朝臣加推次清書傳
予召納所筮蓋入如本解御占取持參御出屋方所
經御覽也任例可祈謝之由可仰峯寺之由被仰下
此次予申云自一乘院被申去年唯議會今年會已
前可被行之由被申来月中十五日常樂會十七日

若宮筮此亦以前相尋日次可申之由被仰下之間
即以御教書仰遣有弘朝臣許請文到来之間即入
仰云此日々之間可被申計之由可申一乘院云及
晚退出

多武峯妙樂寺言上恠異吉焉

去年十二月廿九日亥刻御墓山光

明其色
如猛火

占去年十二月廿九日巳卯時加亥天罡臨卯為用
將旬陣中太一六合於勝先朱雀 御行年中上從
魁天后卦遇龍哉戰

推之恠異有口舌鬪諍事款期恠日以後十日內

及來月二月三月八月節中並庚辛日也至期被誠
每其外乎

弘安六年正月廿二日大藏推大輔安倍重親

散位 安倍朝臣淳房

今日被補西御塔供僧所被下令青也實弊國被補
兼英也

廿三日戊寅陰不出仕

廿四日己卯雨降不出仕

廿六日辛巳暗晚泰殿下大將殿姬君二女被行

御五十日御百日儀此佳礼依神木御事去年蜜儀

也家司尤少弁信補朝臣職事賴泰所司威繼奉行
之予折橫物十合所調進也被苑人之百五十合也

夏具之後家司先覽日時勅文入宮即被返下次供

御前物并市餅陪膳中將宗實朝臣取打敷泰進二

棟南面妻戸間進尤右供役送諸大吏宗俊隆泰

之諸司官人為手長御前物御臺立本信補朝臣市

餅被朝臣被供進之御前物供了南面篋子折橫物

十五合並置之諸大吏役之夏了撤即之折橫物被

進所之院御方新女院御方廢殿深更退出予雖每

其役為見物所程候也

廿七日壬午晴陰不定時々雪甚今日依吉曜恭吉
田社奉幣帛次茶聖廟依山門支閉門戶自閑道可
茶也奉幣退出及晚茶殿下九幕下御方密々被行
御作文依神木御在京自去々年十月日被止了今
度為初度題云萬花邦万年題中予勤講師在兼執
筆御連句陽君韻深更退出
今日内大臣殿若君御五十日百日家司信輔朝臣
茶行

廿八日癸未陰入夜向藤宰相第未九茶田更其次
大理并納言所望事委被示可申殿下之趣也深更

歸了

廿九日甲申晴陰不定余寒太不出仕

卅日乙酉晴今日被行尊勝陀羅尼供養仍着束帶

茶殿下予所奉行也職事宗雄申沙汰之道場以東

小御所三分間為其所如例公御座回座篋子敷之

自所々御經到來運置臺盤上刻限縮素茶集内々

先申事由可始之由有御予皆公御次經南庭茶東

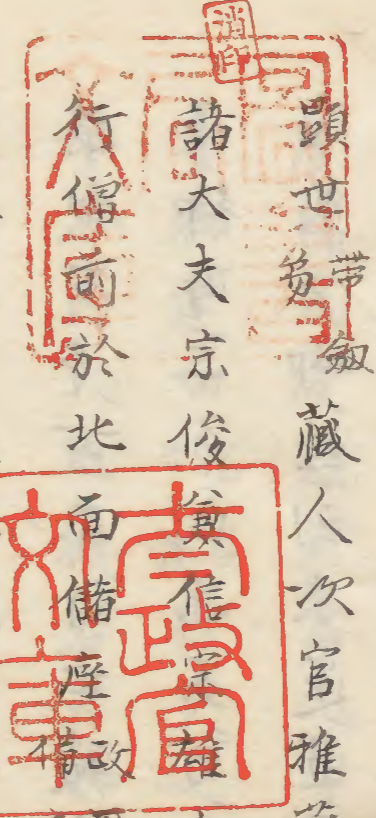
御所公御着座前平中納言時繼二茶中納言經良

御導師回顯僧西頭各六口賴信僧都忠惠僧都良

律師嚴昭谷着座御導師登礼盤表白楊顯各諸大

阿園梨

夫一及賦御經後之預法師亦賦之供糧法了御導
 師下坐次揚御布施持明院三位起座取之綾被物一重諸
 大夫兼信傳之畏物經尹朝臣取之紙兼藏人大輔仲復取
 之次顯名僧一口別緝紙畏一信輔朝臣右衛門權佐
 顯世帶劍藏人次官雅藤備前之司顯相少將資顯
 諸大夫宗俊兼信取之事了人之退出僧亦
 行僧前於北而備座改寺有孟敵亦次五位諸司
 官人役之及晚還出自早且奔走窮屈失為方者也
 二月大
 一日丙戌晴叅殿下被行唯識會僧名定去年也予



[Blank page]

