

# 勘仲記

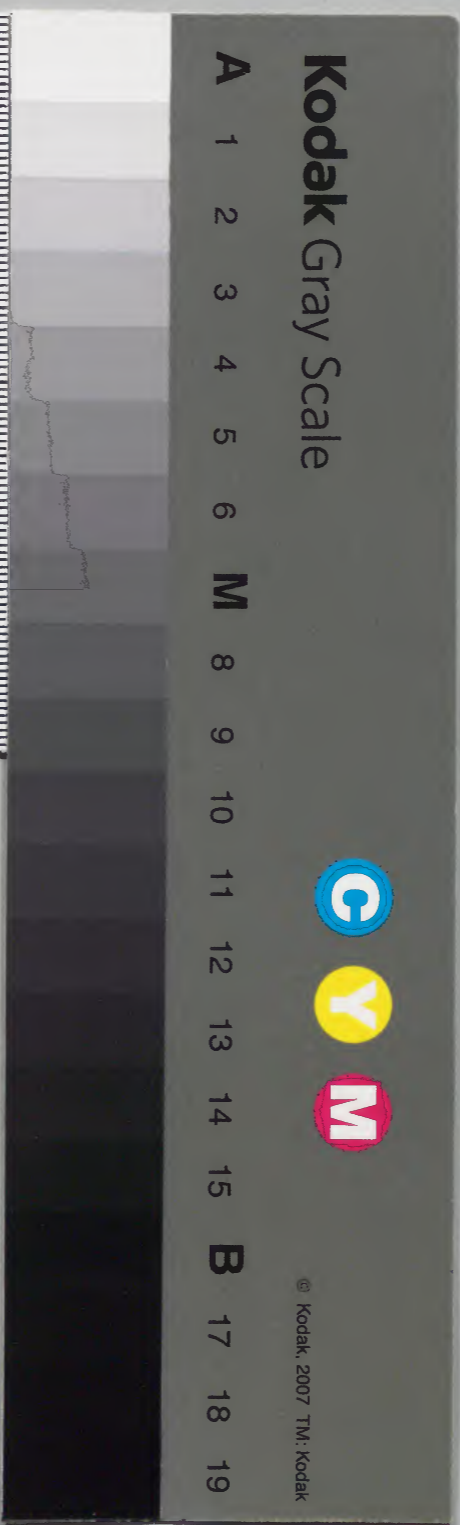
四

和  
10088  
號

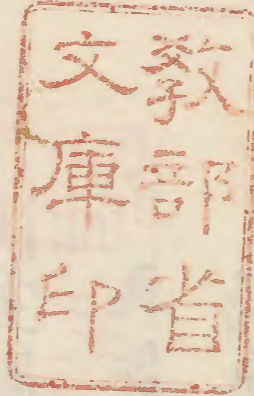
和書門  
10088  
函號類  
5  
架  
冊  
共五十八

內閣文庫  
和書  
10088  
冊號類  
5  
架  
冊  
一七二函

|      |          |
|------|----------|
| 內閣文庫 |          |
| 番號   | 和 10088  |
| 冊數   | 58 ( 4 ) |
| 函號   | 162 61   |







極秘

勳  
仲  
記



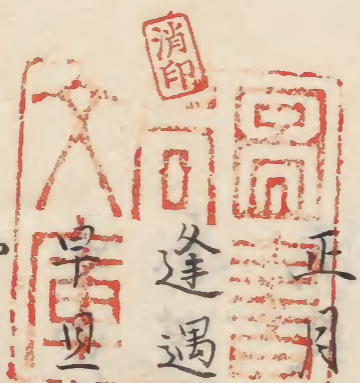
安二年

春日五月秋十月  
治部少輔

丙 一 二 六 五 六 號



弘安二年 兼仲記



正月一日己酉迎上陽之初節多中心之榮樂家門  
逢遇之春也幸甚々々天曙之後有陰氣春澤湧溢  
法成寺無量壽院所被取出宝藏人形巡方

御帶也寺家役人自去夕所下知也取出御帶桶上

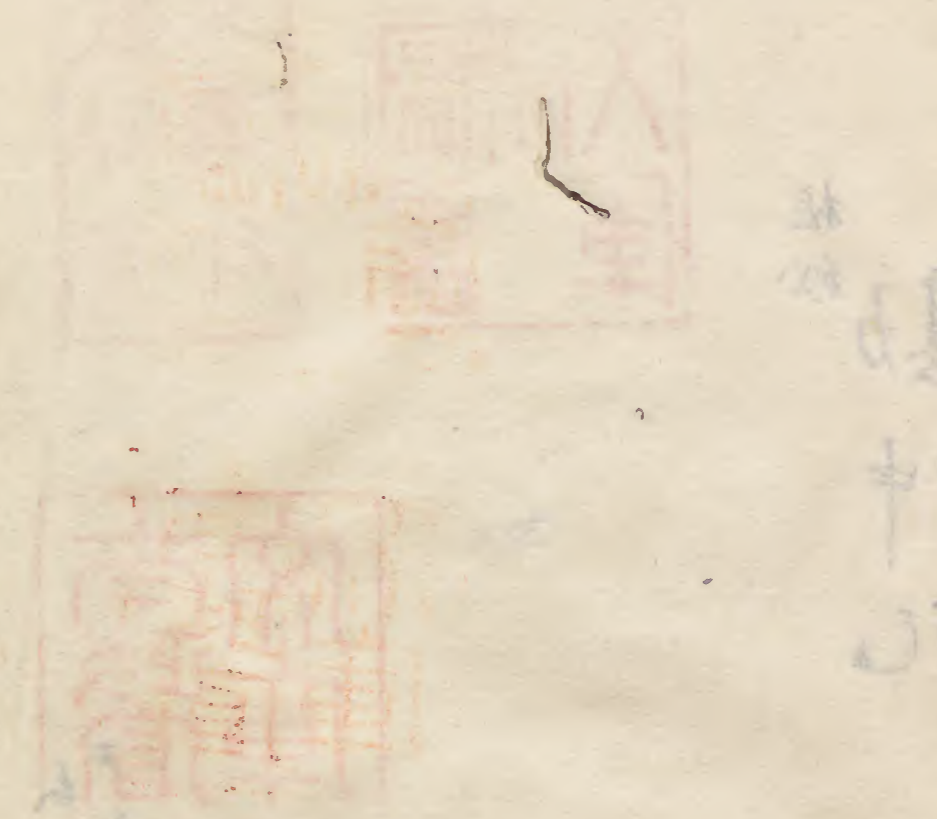
一合進入御所被返下之間猶祗候所堂無程被返

下之間如元返納任例書目錄所退出也次參殿下

巡方奠袋如本雜色二於御出居入見參仰云天氣

猶不晴欵仙洞并禮夏為此定者雜被行欵可相尋

經賴之由被仰下而以御教書仰遣了請文至來可





為明日之由可申入云云其趣申入之處然者可為  
明日今日御手水之次可被御覽叙位勅文云々如  
役人早速可催具之由可仰職吏由被仰下予其由  
仰宗雄了小時出御先有御手水儀陪膳右中弁信  
浦役送時方已下勒之次御覽叙位勅文其儀予先  
奏進跪御座次間勅文俟之由申蒙御目退出告召  
之由於大外記良季真人云々云々 播笥持奏勅文  
入宮伺御目稱唯高屯放御坐間長押下膝行進之  
勅文被留之給空宮退出如例次入御不更始也前  
奏因大臣殿以宗成所申入也 兩院大宮院拜禮

小朝拜亦延引 內裏御茶雅藤奉行 後取顯綱  
朝臣勤仕云々 元日節會復定奉行內条土御門源大納言通賴卿  
今日御節借事所調進也陪膳舉俊朝臣勤仕云々  
今日殿下御奏向院并 內裏云々  
二日庚戌雖天陰不降雨早旦奏殿下有先御手水  
儀主人御束帶出御東廊宿筵諸大夫元宣持奏御  
照息置御前退予播笥取抄敷 諸司官人傳之 奏進入當間  
置御前引德御照息上祗候御前 員笥 次持奏御手  
洗手取之置御前 上打歌 次持奏御手拭臺予取之置



御座右次持帛貫篲予取之弘置御手洗上次持帛  
揀先水次湯二口取之並置予右傍次茅儀如例事  
了本役人次茅奉進撤却之貫篲下居御手院上以  
打敷妻引覆之聊取出之諸大夫元宣隆泰等之退  
出次予於御前枝笏退宗雄奉進取御服息退次入  
御拜礼未催遲奉人之以兩膝忌可被行早速可申  
沙汰之由經賴再三送使者夏具之後内々申事由  
人々各立地上左大宰相經長立南嚮門前以右  
兵衛督為世朝臣列立彼未殿上人頭綱朝臣信輔  
予雅藤為方大夫史秀氏大外記良季師頭本家職

事宗雄六位上官外記史未列立立幕前公卿東上北面  
殿上人東上南面此間大納言殿下御中門令立左大丞  
上給雜色長手代奉相具也上下立定之後予離列正笏奉進  
奉氣色大納言殿御目之後入南嚮門經南庭昇自  
東廊南面皆脫脫皆於地上經面面篲子跪北妻戸下申  
事由左廻經本路於南面皆脫著皆如元經南庭出  
嚮門奉氣色大納言殿躡居退加本列次大納言殿  
入嚮門令進步給自庭中令練給立定有一揖次左  
大宰相立如北面上東面為世朝臣奉進立茅二人後禮  
立殿上人一列次茅立五位上官以下一列各定之



後同時二拜自下臈次弟退出大納言殿令立曙門  
外給合奉待出御給歎女時出御予於北門見物大  
納言殿令進行給中將宗實朝臣越前守銓行未回  
扈從御參新院予參新院拜禮也雖可立殿上人列  
闕官之者頗見苦之間内、所見物也公御殿下令  
中門下給左大臣殿右大臣殿右大將通基土御門源大納  
言通賴殿大納言殿德大寺中納言孝花山院左宰相  
中將定長花山院宰相中將教家左大弁宰相長土御門  
三位中將房雅大炊御門三位中將宗良西貫首為世朝  
臣并殿令立參議未已上列立殿上人權右中弁忠  
寺車宿前

世朝臣奉行院司左少弁經賴右少弁信補藤人右衛門佐後  
定義人次官稚藤翁人右衛門權佐為方已上列立  
上下立定之後德大寺中納言指離列進出奉氣色  
殿下退入不如本列立中門東砌次殿下奉氣色左  
相府入中門令進給自庭中令鍊步給立定一楯如  
例次序列立公口一列西北上殿上人一列中門内列  
常列殿上人列上當上下立定之後兼踏如例自下  
公口才二後禮立之  
臈次第退次院拜禮公口已下同前申次花山院宰  
相中將勳之不及見次大宮院拜禮同前申次同人  
云云兼燭之程事了云云申斜吊參内御某後取為



勸仕也。花人次官雅藤奉行職。及參內花人親  
重奉行采女并刀自遲參。隨遣責醫道典某以忠茂  
朝臣已下濟々參入於弓場打諸司。帷敷座為某殿  
先有御齒固儀采女供之外。無殊。及次有御某後御  
殿。坐廂御簾。御帳間御簾半卷上之。立儿帳。簀子敷  
預女官座。御坐後取座。副御簾長押下敷之。西向預  
女官采女亦參進之。後後取着座某兒。同參入候長  
押下。總女官進出。召典某。召御某。酒入鉢子持參先  
合飲某兒。次誦祝言。高詞主上。鈴年。あ。の。志。除。和  
比。與。次。入。銀。器。女。官。三。人。持。銀。器。居。御。列。立。願。副。欄  
躰也。

上首一人受酒持參。御參傳預女官。取之進  
簾中。返給予前持某。盃杯二口一取盃受之。合飲置之。  
供之儀。三々度也。其儀如初。一々無相違。合而度予  
飲之。重盃自持之。退入之。變女官於中途。請取盃後  
取盃本儀。其儀飲了之後。自持之。置殿上。切其盤下  
云。變了退出陪膳典侍之所。果也。莫大之銚。營云  
三日辛亥。晴時。之雪。花着束帶。參殿下。甲改。所吉書  
日次政所予着花人所端座。年預下家司衣冠。持某  
吉書入筥。予取之。置前。以彌彈正。大彌業行朝臣入見  
參而被返下。予引表懸紙。亦帖入筥底。如下出返給。



政所即又成上返之予加判返给了每事幸甚云々  
次糸室可院入女房見糸申兼祝言退出次糸前殿  
大宮殿於常御所方入見糸今日御幸供奉人交名進  
入了殿下納言殿御糸為御父子之儀間元三御拜  
謁甚可然於門外下御次予糸新院今日御幸始  
供奉幸大宮院常磐升殿 步儀出御夏院司花人右  
衛門權佐為方奉行予所々糸之間頗為遲糸上御  
列立殿上人列立御車宿前 西上北面白殿令候御車  
寄給御劔土御門三位中将雅房役之付御車院司  
而貫首付之御車已奉寄之間殿上人自下篇次予

進行長途正笏所步行也幸路万里小路北行大炊  
御門東行京極北行入御常磐升殿

公卿

殿下 自開路御集會 左大臣殿 入御門之時  
令曳裾給

右大臣殿 裾乍懸  
令入給 右大臣

本御門源大納言 新大納言

殿大納言殿 德大寺中納言

花山院右宰相中将 同宰相中将 召具雜  
色長

別當 親朝 左大臣宰相

土御門三位中将 大炊御門三位中将



殿上人

藏人頭右右衛督為世朝臣

藏人頭右大弁兼朝臣

中將宗實朝臣

中將公教朝臣

中將頭資朝臣

中將公永朝臣

前左衛門佐濟家朝臣

少將宗氏朝臣

少將教賴朝臣

少將隆久朝臣

少將資行朝臣

少納言頭經朝臣

少將實躬朝臣

右中弁忠世朝臣

左少弁經賴

右少弁信浦

藏人右衛門佐復定

治部少補兼

藏人勳解由次官雅藤藏人右衛門推佐為方

中務少補範冬

藏人左衛門尉源仲行

御後官人

大支尉有經

六位尉藤原以光

下北面

源清經

藤原重賴

藤原盛康

藤原信氏

同康成

惟宗盛光

中原盛景

惟宗行郡

御隨身

久則

久賴

賴澄



久秋

久延

久長

久勝

萬則

武峰

高文

萬次

自常磐井殿南門入御於中門下御儲御所夏經賴  
 奉行列立殿上屏前殿上人列立御車宿前入御之  
 間人之跨居闕白殿御參會令候御車寄給下御之  
 後人之昇堂上徘徊便所上皇聞食御膳土御門源  
 大綱言役送為世朝白己下 御贈物琵琶 左大后  
 殿令取給為方請取 云云此儀不見及宣依夏有  
 之歟小時是御每事如先度予勅 院并新陽明門

院御祈始河臨御杖院御方經賴奉行御撫物自  
 寢殿東面妻戶放出之予給之給廳官女院御方自  
 臺盤所放出之參進給之下賜廳官次參富小路殿  
 院御祈始河臨御杖使依可勅仕也而陰陽師存明  
 日之由不進御撫物云々相尋在清朝后家明日云々  
 奉行人不相觸此子細之奈頗不得心也此上問答  
 女房令退出了次參常磐井殿女院并姬宮御方所  
 令勅仕也今日四御方氣行了先歸參常磐井殿進  
 入御撫物了次歸參新院進入御撫物退出了終日  
 奔走窮屈之外無他者也



四日壬子晴早且霽以午殿笏入祖母見參大巫令  
出仕給之間奉持御退出叙位之外各他及晚早參  
本院東二茶院而御方御後仗勒仕予不向河原以  
仕下遣陰而師宿所了及深更向河原之茶怖畏之  
半内可給里第之由令申之間遣了事之陵素不  
可然於次參每量壽院依修正奉行也職莫元宣所  
司盛繩奉行云々二茶中納言被參家司座後戶敷  
之如御八講時云々着座之後諸大夫置火予催役  
寺家莫小時催具參進申可始行之由歸出召預仰  
之先神分導師昇次物夜導師昇次廿二相次行道

次大導師昇每事如例僧座居湯漬諸大夫僧綱前  
置之凡僧次五位后之大導師布施以用途沙汰渡  
之云云事了退出

五日癸丑晴早且着楚々束帶參殿下叙位後申文  
内覽申次勒仕之以所自立文杖職莫為世朝臣後  
軍為方參上以午殿分遲參給致刻令相待小時隨  
身申文一結四五十令參入給予其由申入即有出  
御予參進次御座申之文候之由蒙御目退入告召由  
於貫首為世朝臣播笏申文於文杖參進覽之結  
申退次以午殿被覽申如例次後定次為方次改所



予覽之借請為方申文於杖下先措笏取杖拈申文  
一通有裏紙入中門車寄戶於御眼路伺御目立上參  
進於長押膝行覽之不結申退出次入御人參內  
予又參內祗候撰定座御太御裝束更可申沙汰申  
申奪時方了於休所有撰定申文家司着座許也  
以并殿為方加袖出取目六先付荒短冊出納重後  
出之次付小短冊職事亦出之後定追參加撰定之  
而退出為方威御硯蓋目六橫置之袖出為方度々  
出損之切糸目六兩度取之頗誦普通之後五位職  
事者不成卓即清出之固實也每事為散々式事了

置御前殿下小時御參於臺盤前令出小折紙給領  
以并殿被宣下石仰上口土御門源大納言奉行殿  
下出御同座為人次官參進奉仰勅召仰云口方入  
出傳召口土御門源大納言新大納言權中納言  
土御門中納言二案中納言左大參亦參入執筆左  
末赤勅之菅文并忠世朝臣取之赤官西上小面列  
立々立取之北上東面執筆緒大間々召居火櫃衝  
重殿下御前四位家司忠世朝臣勅之諸大文役送  
自余公口本家職更勅之勅盈以并殿瓶子六位爲  
硯係紙雅蘇持參々忠世朝臣持參說官御申文九



通在之通取副笏殘懷中持齋於挑筭座下進之  
予亦間於休而睡眠次官第六位未結構打松無程  
事了入眼上口出御門中納言懷中大間出保入眼  
左大弁急行也大因記於陣位記中替浦老備躬  
原少納言歌籠躬后齋陸平伺陣儀一見除目之後  
進出了午時深更也

七日乙卯晴齋殿下大納言殿御系內於西序可被  
召御裝束戶殿下依御風款未無御出白馬當令為  
方奉行內弁左大臣殿今日被下加叙這次齋院為  
御身回出御入見齋堂祇候人下有造話新院御幸

八葉御車乘御始也公口出御門三位中將殿上人  
經氏躬后公永躬后宮永躬后隆久躬后御陀弟亦  
布衣上結修御告於廟御對面進供御人々益次  
可被進御馬御牛言小時退出

八日丙辰晴齋殿下申修正殿次齋法成寺自今日  
被行全堂修正自去年於全堂被切言半作未供  
齋堂也然而去年有夏沙法被仍了御佛某師強勒  
二祈修被之被奉后活勒未被於夏切然而且齋年  
被奉后進坐了修正夏職事賴齋益信所司行職事  
行於修正者不入分亂急所申定也予入自西面回



足扉金堂西壇上誣同壇上南西入東一間戶明漢  
徑南庇水行着家司座平座東庇內而一間東西小  
時自啟下御不被下御仗之寺家事僅具忌可中  
平其中下知寺家僅位通下更項之啟大納言啟有  
御出平降立南面壇上用而庇戶御着禮諸大吏置  
火予參進徑東南庇庇口於御前為居申可始行之  
由次兜師何手由申之滯出着座戶領二声你可始  
之中先法咒師法壇如例次神分導師次初夜導師  
次寸二相次行道次居僧湯漬係細西席諸大史役  
之役次領木撒礼盤亦次况師之承猿轡亦相隨事了

大導師昇此相退出大納言啟不変了以前御平出  
九日丁巳晴晝間不出仕法務寺修正才二夜有御  
幸予付奉集燭祓着束帶相具馬參新院出御更忠  
世朝臣奉引予被補院司松明役之更可存知中相  
弱召中領狀了今夕出御門之位中將雅房申正三  
儀辨賀申次更被給予已立中門切之予正笏進  
出氣危昇指脫參中門廊方退出俵食由自中門內  
退入次拜拜予歸昇盤給笏於能老男奉行人更  
徑連參人々小時參集漸有出御之車寄南階內大  
后殿之為御車給廿院御同車威家能賢亦於后參



進付御車下立地上第松明跨后御車前仲榮為  
方徑有木園取之一行列居平仲並中央列居為御  
車引出之間漸前行二行於中禮禮進出於大炊御  
門西門孺子不步退本列也方里小路水行中御門  
東行朱雀南行大炊御門東行至河原於法橋寺自  
二第東西門入御人下馬殿上人列立令堂西砌  
東上公口列立廻廊北砌東上御車於門外撥放  
御牛主典代廳官御車副御牛飼者門入之威家范  
賢朝臣參進付懷予不又取松明參進二行前行御  
車寄廻廊北面東一間內大臣殿御參令寄御車給

此間取松明跨后御車前下御之後退出御便宜  
所咒仰樣樂御見物之間及殺刻了下御之後寄出  
車於此所

公卿

內大臣殿

花山院大納言

右大將

直衣出紅掛御飯被笏  
着淺紫番長兼跨馬

春宮大吏

新大納言

殿大納言殿

洞院中納言

別當

修理大吏

左大弁宰相

土御門三位中將

後小路三位 經資



大炊御門三位中将

殿上人

頭右兵衛督為世朝臣

近衛中将公教朝臣

四条中将隆良朝臣

五条中将宗親朝臣

仁和寺少将顯名

六条前右衛門佐盛家

高倉中将公永

坊門中将信基

内藏頭範賢

一条前左衛門佐濟家

右中将為急

高倉少将有通

三条中将実永

楊梅少将兼行

左中将為雄

二条少将資行

持明院女将保藤

坊門少将信顯

權右中条忠世

九条前少将教顯

三条少将実躬

前右馬権以忠雄

治部少補兼一

左衛門権佐仲兼

前美作守惟顯

藏人右衛門権佐為方

兵部大補経有

民部権大補為正

左馬次為忠

兵部権少将通俊

還御及曉鐘了入御、亦同取松明如先每夜至為

幸甚、今夕御堂修正第二夜不及各向可始

行之由下知寺家了



十日戊午晴泰殿下今夕俄被行小除目貫首大丞  
令奉行給上口右衛門督實冬口清出九年做大  
納言殿令任幕下給料依被行之中有夏東風吹  
來之故欲除目多刻未之中有夏東令詔誠一案  
大納言殿給彼重相腹立令上拜狀給之入夜泰  
御堂修心弟三夜也公心宮內心泰入定師三子始  
終不被見物也了退出

十一日己未晴早旦着布衣下泰殿下大納言殿令  
任左大將給為頃申也人之多以泰入駕申右信功  
師泰盛朝臣御洋哭已下次身日次更有其沙法家

司右女糸信補正符節奉行所問答泰盛朝臣也今日  
大丞祗定日次為後日所詔加也一案前殿下御息  
大納言殿實家忽令詔誠給被辭申不職可有御篋  
后之由卷法今御贊懷頗不可道理左幕下者前関  
白殿御家嫡御祖父為御尚職其亭亭異他者也  
左大將殿御洋哭已下次身日次泰盛朝臣擇申後  
可被造始御隨身所食床日

今月十五日癸亥  
可被加補家司日

十八日丙寅



可被加補職吏日

同日丙寅

可被定仰御隨身所別當日

同日丙寅

可被定仰御別當日

同日丙寅

可被召仰御隨身等日

同日丙寅

御拜賀日

十一日己巳

可被補本府年預日

同日己巳

可被下左馬寮御監宣旨日

三日辛未

可持參月今日

六日甲戌

御直衣始日

二月六日癸未

御着陣日

十三日庚寅



正月十一日

入夜齋法成寺僧正第四夜也公口民部口陸申領  
狀通齋且始行了咒師之手取<sub>下</sub>知禎也深更退出  
十二日庚申晴入夜齋御堂修正第五夜也公口左  
大臣宰相齋入法勝寺夏<sub>平</sub>齋之中所被命也以諸  
大臣令置火問寺家具否申夏由始行咒師之手之  
由仰了大臣無禮退出了夏了予歸宅

十三日辛酉雨降齋殿下<sub>内</sub>御沙汰<sub>用</sub>途中大臣  
卿申子細之間政<sub>而</sub>夜<sub>口</sub>致無足<sub>之</sub>勤申仍所  
申入也猶可仰大臣卿之中有真河法昂仰遣了次

向河東宿所相具女房收亭入夜齋法成寺僧正第  
四夜公口前平中細言陸領狀通齋且始行退出  
十四日壬戌晴入夜齋御堂修正竟夜也長者殿可  
有御出由兼被仰下夏由<sub>下</sub>知<sub>与</sub>家殊所<sub>僧</sub>沙汰也  
僧<sub>亮</sub>已<sub>下</sub>僧侶<sub>退</sub>門<sub>夏</sub>口大臣殿有御齋御著座諸  
大臣置火如例長者殿依僧夏任人沙汰先有御院  
齋奉<sub>得</sub>御出先法咒師清壇如例次神分導師昇小  
時御出自御座間上<sub>户</sub>間陸入御内大臣殿執座令  
降立給入御之後如元御著座長者殿御前置火諸  
大臣役之次予齋進申夏具由有可始之由仰夏次



申云咒師何手之由伺之二手也由有御定乎右廻  
退歸者本座召僧二音仰可始申便咒師更仰之咒  
師更召官人可仰之案本儀也而仰預之案本儀也  
次初夜尊師昇次行通次弟如例次咒師次持樂者  
次弟礼由世間長者殿是御内大臣殿猶御見物也  
而無禮是御中於正西方見物次大導師昇表而之  
間不降礼盤以手給御布施被物四位家司信康朝  
后取之自東畧物諸大夫降奉取之大導師退下之  
後於天進次毗沙門次追繼乎於凡僧床以杖打鬼  
追繼以前東南兩面康例之為之根籍也前之追繼

之時以飛礮打入堂中今度無根籍云為神妙也深  
更更了退出

十六日甲子晴齋殿下申案之事今夕踏奇節會為  
世朝后奉行内条一上今齋勤給外条上首土御門  
大納言云

十八日丙寅雨降齋殿下申案之事今日左大臣殿  
御方被召仰御隨身家司信捕於中門召仰之番長  
下毛野武助本衛武近衛五人武技已下之同御  
方被加補家司方中弁定藤朝后權右中弁忠世朝  
后座衛門權佐仲急職事時方被仰御隨身所別當



業行朝臣甲斐守仲信被仰御殿別當右名衛佐經  
親參養云云家司職受以御教書仰之前殿内之有  
入御小時退出入夜雨脚漸休相具馬急院蓮花王  
院修心有御幸院司苑人次官雅藤奉行保役人  
遲参小時人之参集之後出御在大殿令御車寄  
給邦仲範賢木朝臣付御車信捕候定光仲急取  
松明予先之騎弓於二条南待整前陣進行方里小  
路而行二条西行東洞院而行

公卿

花山院大納言

後騎

春宮大夫

<sup>末等</sup>土御門中納言  
<sup>末等</sup>四條宰相房名  
修理大夫 隆康  
別當  
土御門三位中將  
殿上人  
為世朝臣  
邦仲朝臣  
範賢朝臣  
實永朝臣

二条中納言

花山院宰相中將

三条宰相中將

一条三位本根基

大炊御門三位中將

公敦朝臣

伊定朝臣

資行朝臣

隆久朝臣



資行朝臣

信顯朝臣

俊定

定光

仲兼

范久

業顯

親顯

御後官人

時景

保藤朝臣

信補

予

雅藤

經雄

通俊

資顯

菅原公業

重有

藤原康長

下北面

信友已下

左番長久

門入御殿上人列之前庭

東廂

離別進出或付打或取松明

御堂而庇而面考之後戶可守後官人時景

居而砌迎下御之後

床見物先以交舟右中雅憲朝臣自南進申申由於

上御

乘勝馬於西之上之御車自而面西

未樓前小 公列之御堂

如上 御車入御之間付打院司并松明院司亦

如白 離別進出或付打或取松明

御堂而庇而面考之後戶可守後官人時景

居而砌迎下御之後

床見物先以交舟右中雅憲朝臣自南進申申由於

上御

花山院  
大納言

召預仰可始之由召後戶官人時景仰

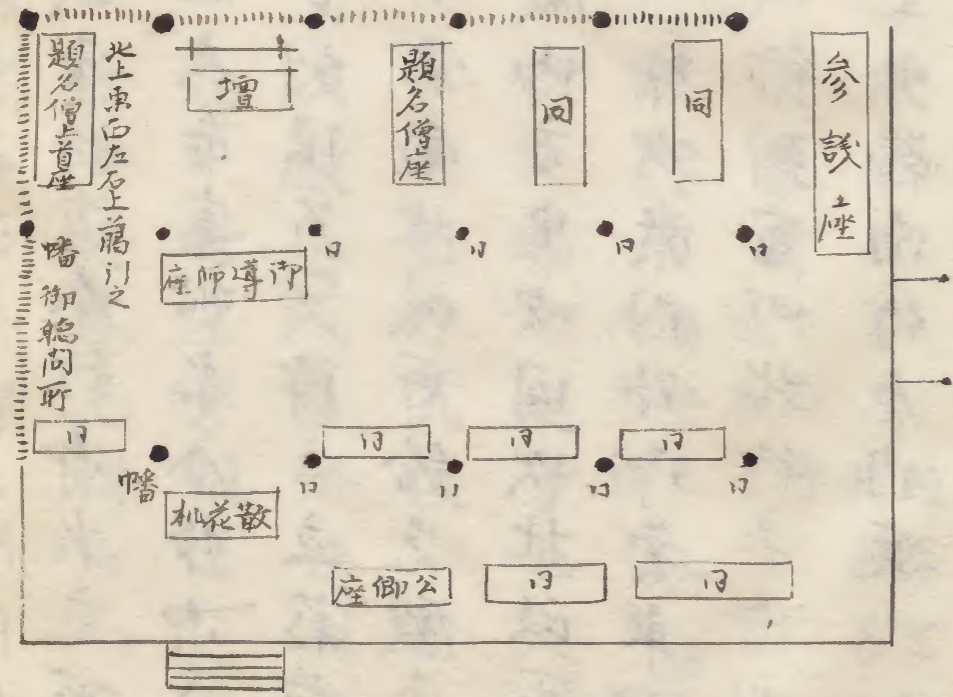


况師受欽先神分道師果次初夜導師果次行道兩  
友况况師五手施符秘曲穰樂同前大導師果次  
後給巾布施行事亦行之自北門之公口次序取之  
藏人傳之火導師一重一裹其外裹物公口濟之焉  
之間不及殿上人自後戶如元迴了着床就天昆沙  
門迨催每事如例次是時大畧人之供奉較更遲街  
天水光曙之禮也窮屈之外無他者也  
廿一日己巳晴新院尊勝陀羅尼供養也院司木工  
以帝經朝后奉行為不役可參入由並日相催之間  
着整之束帶不參也人之漸參集僧集會街隨才取

御經自取之至來置中門廊諸司官人役之事具之  
後中事中公口着沖前座置右大臣殿內大臣殿土  
御門大納言新大納言赤平中納言時能德大寺中  
納言二考大炊御門中納言四條宰相治部口花山  
院宰相中將宮內口經堂左大臣大臣已下到納言  
着之希儀東西次信若座次侍導沙天右座主前大  
行水交社若之印宗嚴威並惠法印亦已下  
僧正公豪頭若信世口印宗嚴威並惠法印亦已下  
法用之間堂童子賦花管方予通儀右方仲親親  
踊四人勒之打磬之間予進出於机下取花管授通  
俊予又取是入西一間引母舍戶一僧經五口水上  
東面



上方上蔭令引之先例也法用了如元奉進收之御  
 徑次第揚額名殿上人隆久朝臣教頼朝臣宗氏朝  
 臣為雅朝臣所家朝臣中仲親為忠業顯親顯通俊  
 為人傳顯親長公業其次弟運之撤之弟教及運之  
 上皇因滿院宮有御徳関顯嚴主也所布施以前予  
 早出





入夜參殿下左大將殿御慶中也家司右少弁信浦  
職事持方奉行御出立所公口二奈中納言直別為  
左大弁宰相參入移御子并舍人居烟木殿下有御  
覽刻限公口降立立莊前左大將殿令申慶聖殿  
下前殿北政所給先殿下御方申次家司信浦次前  
殿御方申次同次北政所中將宗實朝臣申次各御  
二拜次於門外御案車予於土御門而立車見物路  
次行列室町北行土御門西行西南行二奈東行方  
里小路而行至内裏  
先首駟笠持 二行  
次右飼四人 二行取松明

次舍人四人 二行  
次府一負 將曹將監府生

次前駟二人 賴泰宗雄 二行 雜色着下袴

次番長 下毛野 武助 次角木前駟二人 時方元 宣 二行

次御東 檜棉毛 御車副二人 遣之如木 津牛飼 持榻 散所 雜色市步列

次下鶺御隨身五人 騎馬

下毛野武枝 同、

次殿上人車谷連轅

左中將宗實朝臣 前少將顯名朝臣

前少將基光朝臣 越前守經行

先御參内入御左衛門傳令經床并前給弁信浦外



記良季御頭候庭子於射場令申拜覽給申次御告  
殿上人宗實躬臣勅之御舞踏如例次御參新院於  
中御門御舞舞申次左女御經賴躬臣有御前召被  
引御馬御隨身引之上北面時方元宣取松明令取  
經未給御二拜如例次新女院御方御拜申次同人  
有御贈物御笛之次御參本院申次忠世躬臣有  
御引出物次東二条院御方申次同人有御贈物次  
御系春宮御方申次少進信忠御贈物可尋記每事  
無為殿中御大慶何事可水之予方上役御隨身裝  
束一具佐保殿后領裝束一具各調進了

廿三日庚午雨降自今日被始行縣上除目貫首大  
丞今奉行給予着束帶參殿下申又内覽主人出御  
予參進申之文候由歸去付石由於大臣以大束令  
覽給次後定内覽次政而予内覽之傳清後定申文  
一通之間不結之極易極文杖覽之於中門廊伺御  
目起揚參進自長押下膝行進之逆行居簀子御覽  
了令置給置文杖於長押下參進膝行取文如元送  
退取文杖退政所文不結申例也次參内於御直戸  
休所撰定大丞等後定由撰定予為家司候袖書  
申文後定一向加袖虫藏人大進為方進參付小櫃



冊申檢求違使申文不付短冊不及擬上擬定了後  
定取目六申文未並置取之五位職事取之時不成  
車者例也公口給未不取目六御硯蓋盛申文袖出  
申文并目六未橫置之擬定了予退出入夜殿下御  
出於院有任人評定云々執筆左大臣奉仕云々  
廿二日辛未晴陰日廿二夜也執筆左大臣  
上皇自今日御齋籠八幡宮寺為恒例式云々  
人々可尋記

亦四日壬申晴陰日入眼也人々罪近有閭巷說不  
耐不重入夜齋內於直序為個形勢也先謁四茶前

黃門西相所進多有便匣者可申出之由被命小時  
詰話之後齋內聖凌院御齋勅御修治予候脂蠟御  
加持昇御退出小時殿下御齋於御直序除日更有  
御沙汰職更書面々以予內覽條々更亦今夕無殊  
更預存內更也

廿六日甲戌雨降齋殿下申茶之事及晚齋內之夕  
被仰去云卷小時殿下御齋因候更忌可憐異申被  
仰下大臣也首大臣之信齋子也亦右大臣信補勅之  
今夕信補候卷候了齋御直序史也又卷文相順  
先之殿下御坐宿筵卷亦信補立御直序而砌予降



自南面切妻出逆正年氣色平歸昇徑簀子跪而坐  
次間信補奏候、由申之仰云、因座切地、簀子歸出  
仰所司令候候之諸大夫宗候、兼信入一人持因  
座一人打發切地、臺立、苗間、簀子、因座、地、臺、傍、發、之  
諸大夫退出之後、予又歸出、氣色、年退、入、年、播、當、取  
奏、文、參、進、伺、御、目、稱、唯、可、声、太、高、託、揚、參、進、次、予、深  
唯、行、居、廻、膝、行、昇、長、押、上、更、膝、行、居、定、差、寄、文、杖、主  
人、令、被、取、文、拾、被、置、御、前、年、逆、行、退、降、長、押、之、後、居  
廻、以、左、手、杯、因、座、着、座、主人、被、御、覽、文、其、後、被、置  
御、前、年、置、文、杖、參、進、其、候、如、初、給、文、退、居、因、座、一、之

結申如例退出、以杖直沓降地上、授杖於史、又歸昇  
着座、史、座、簀子、敷之、以、休、所、為、年、座、下、文、之、作、法、不  
見、及、殿、下、退、御、之、間、予、所、早、出、也、刻、限、兩、休、地、猶、混  
廿八日、丙子、晴、參、殿、下、申、各、之、復、次、各、因、七、瀨、御、被  
使、所、勅、仕、也、今、月、予、尚、番、為、人、公、業、奉、行、予、向、二、条  
瀨、進、入、御、檢、物、之、後、參、院、於、弘、御、所、方、人、參、會、齋  
構、蹤、鞠、御、會、左、府、已、下、令、候、給、予、密、所、見、物、也、小  
時、退、出

亦九日、丁丑、晴、上、皇、自、八、幡、還、御、廿、次、幸、賀、茂、并、北

野社



二月

一日戊寅雨降

二日己卯晴入夜急殿下闕東城夕恭感朝臣御馬

二疋一疋置鞵御劍一腰作鞵砂金五十兩付予令進入召

具使番所急申入也御馬二疋御厩舍人二人着布

衣請取之御劍采砂金被返還之火与度庄請所更

每相遠令申行給之奈畏申餘所志進也此奈殊被

痛思食御所迎自昔如此物每御受用由所仰舍使

者也御定上使者不可申是冰由申也予深更退出

鞵貝林不殊宜黑地摺貝鞵每綱頗無魚之林也

三日庚辰晴早旦白接敷仁和寺宮於東大寺可有

御受戒今日御下向而院於一奈御接敷御見物午

刻許令渡御接敷給予御接敷向植竹內於小屋所

伺見也頗嚴意所也有魚魚先本院有御幸云以一

人殿上人三四輩騎馬小時新院御幸今日御隨才

并小面下謁出居座相論座籍以外有御道鱗御接

敷東砌新院御隨才列居一行西砌本院召次所久

守久家亦兩人列居小面輩五位已下西砌召次所

下可列居之由御三被仰下飲以御力者度之被召

遣而終以不隨召一兩頁後雖急被追立云云還御



之時北面下臈土被追留云云能經朝臣行邦西人許供奉願珍夏也

路頭行列

先殿上人為先下臈

公敦朝臣

資行朝臣

清長朝臣

有通朝臣

兼行朝臣

保藤朝臣

教顯朝臣

忠世朝臣衣冠

右少弁信補

衣冠召具殿下舍人居飼

俊定布衣

仲兼

若深將衣一介深調度掛布衣青幣長布衣隨才二人

番人右衛門為方衣冠

為俊

具通

憲經

邦高

侍臣公遠已上着色之布衣

次坊官

宗快

宗快

宗彞

賴任

隆覺已上乘移馬

次有職前駢

宗譽

隆果

宗親

經惠

重印

良彞

親忠

俊覺

親弁



實濟

實叡

定年

龜卷 子猶子也 宗濟

實審

已上案前駟馬  
付念珠於腰持  
獨銘

次御車 唐庇

次中童子二人

次侍

經增

寂養

寂成

仁侶

次扈從僧綱

法務守助

經掌六人騎馬追前召具經所威位  
鎰取長二人末帶騎馬列六人着白  
張卷帶  
步列

法印深助

法印禪助

已上八  
長物見車

次公卿車

土御門德大納言

通賴前駟  
四人

洞院中納言 公守

土御門中納言 冬浦

花山院宰相中將 家教

室町二位中位 公重 已上案文車

公卿殿上人自一条堀川也 齋會今日宇治河渡夏

自殿下被相儲予所申沙治也 河船八幡檢校行法

法印借進但願守寺家儲之下 船津領未儲之長吏

御房一艘 唐田庄一艘 真木鴨船船少之又雜人新



被用意並日所催沙汰也且代了例云云後例被用  
橋云云

四日辛巳晴祭殿下今日祈年祭也左大將殿令勅  
上卿給連久猪隈殿正月令拜任幕下給昂令奉行  
此祭給今度令追連久沛芳躅給沛祭神祇官亦信  
捕奉行幣科事有無行之沙汰小時還沛之後官掌  
召仗列后門内入沛之時前行追前番長已下北間  
不追先例也今日令隨神態給被饗在改所備座居  
饗給祿下家司取之云云其儀不見及

六日癸未晴祭殿下明日春日祭左大將殿被立沛

幣有沛襖陪膳予所祭勅也次殿下沛方同被立神  
馬十列有沛奉幣沛襖陪膳同勅之役送隆泰幣取  
兼信陰陽師維弘朝臣奉仕今曉山門可奉振神樂  
之由有夏中頗騷勅三宮神樂一基奉振上云云  
衆徒訖夏織田庄夏去夕已被下院宣云云此上  
靜謐之由又有夏山門條々院令愁所大訖在織  
田庄云云今日沛直衣始依此夏隆有豫後各為仰  
今日被遂之幕下令出紅褂給有沛帶釵先有沛馬  
沛覽於二棟而庭有心事家司信捕社候養子番長  
武助一座茂枝引之先之沛隨身下渡東貝後沛馬



一 淨覽三迴門之退入次有出淨於門外淨牽車擯御

先駟四人時方賴恭宗 雅元宣舍弟番長布衣冠登旺中近衛著

色之布衣鳥帽 常服殿上人中将宗實朝臣致前守經行

二人連行居飼淨廐舍人各一人并行如例先淨各

新院次本院次廩殿云云春日祭被遣近衛仗宗

人半臂下製職夏急信為淨使行向自大將殿淨方

同被遣之

十二日己丑晴參殿下講堂造營事行交代并工等

有淨問若一向上棟間事也科本急注不調具物簡

略可有上棟候由工計申之大畧治定了次參長講

堂彼序結願也院司光恭奉行大炊淨門大納言右

京大夫木著座夏了給淨布施前少將基光朝臣已

下被及取之事了退出

十四日辛卯晴早且參殿下今日被行寺務陀羅尼

仗養於東水御所被何之家司予職事時方未奉行

制限自而々御經到來運並臺盤上編素皆各之後

予申事由入淨聽波所公前中納言著篋子座日

次御導師田顯法師師降自西面階著座顯名僧寂助

法印隆尋僧都良玄京助良順律師榮領阿闍梨自

尚經篋子著座奧端事了賜淨布施御導師被物一



晝物一命晝一被物平黃門取之預名僧布施宗實  
朝臣仲兼雅藤頭家諸大夫未取之

十五日壬辰雨降早且霽龜山殿後塔院淨八講  
弟三日也日來權年忠世朝臣奉行而自去夕俄

大事出來之間游申奉行云云本二頭寺經朝臣奉

行緇素皆參之後申更由其儀院司參進觸民部口

受氣色經御堂置子於東面伺之歎歸出如元氣色

戶部云被下知可亦撞之由更後歸出於中門仰

主典代

你撞更為御不候時主典代奉之

次云鄉民

部口權中納言花山院宰相中將別當大夫亦參着

次僧罪堂童子乎信忠參勅朝夕兩度了退出大理

今日刷行粧百及共官人云云

十六日癸巳晴月蝕御祈禱答僧正勅仕之蝕少令

正現然而陰雪忽壽後日顯波下處威之院宣云云

職事為方出下之室町院御祈禱更奉奉行任例下知

僧自十樂院僧正所侍讀之進也

廿二日己亥雨降早且霽龜山殿鳥羽院淨八講結

願也院司更經波臣奉行云云大炊御門大納言云

桑宰相中將大夫亦僧靜明法印已下堂童子乎經

持齋勅行香云云三人奉行院司一人立加之事了



給御布施公卿三人一及取之殿上人每人已法  
經教臣平徑持前人所出西之三聖教及取上皇自禪  
林寺殿幸昨日御幸栗田口入道右大臣山左去夕  
還御禪林寺殿今朝河東勢尾阿保院院雲居寺已  
下迎塔花殿覽由御幸西郊之御昔月御幸客未  
令退而之及晚退出次齋水時吾女自去其日  
所參卷也深更歸完

廿五日壬寅晴少雨明門院御着常院司深賴朝臣  
奉行御帶使中將顯資朝臣吉連院宮御加持醫師  
典兼以忠茂朝臣管領陰陽師在法朝臣自今日被

始行御祈少之而被始行每日御被陪膳長忠朝臣  
役送信捕云云

廿六日癸卯陰泰新院女院御被役送勤仕陪膳也  
省大壺令勤行給陰陽師國高朝臣及了齋殿下申  
御春日請修之教狀朔日漸進來之政也

廿七日甲辰雨降齋祈院御被役送齋為陪膳云教  
於陰陽師等親朝臣

廿九日丙午晴及晚齋殿下被行御春日請定此夏  
去年十一月廿二日被行一而上棟并御齋社延門  
之間又所被行也  
被行定之後延門代之重役行也  
之間今及任例又所被行也



後委見于去年記主人出御之坐賓筵九人將殿一人御著座先被勅御系社并金浪御帶御始日時信陽師因高形后在有参入於花人所勅之勅之二通卷篋一總紙拵杖寬申之次諸大夫立切此卷予持各硯鏡紙定中七度不及例又只以御洞御与奪予出之端一行出了取出儲之一通威折敷見之定久并日時勅又未被進幕下之御覽而後返上予参進給之如元盛加規退出次五人入御去年委記之間不能一二者也定又少之有被畧之反不

定

可参詣春日社并興福寺給雜事

一御社

御幣

金浪各四捧  
白妙六捧

行事定藤朝臣

御帳束付宮行事所

祿

五位神王神殿禊各掛一領

神殿守各匹帛

神人信濃布百端

行事范賢朝臣

光泰



一御寺

御在所假屋 有河内國

御裝束 有官行事所

一南都御宿所御裝束

一饗

廿六日夕 而都御宿所

諸大夫八前

尹頼

御隨身十四前

同人

廿七日朝 而都御宿所

諸大夫八前

忠景

官掌召使御隨身廿前 同人

同日 寺家御儲

上達部殿上人

諸大夫

己上寺別當

同日夕 而都御宿所

諸大夫八前

廣範朝臣

御隨身十四前

同人

廿八日朝 而都御宿所

諸大夫八前

宗政



御隨身十四節 同人

行吏 定藤朝臣 顯世

一長食晨飯

廿六日夕 而都御宿所

長食五具 晨飯五百果

廿七日朝 而都御宿所

長食五具 晨飯三百果

同日夕 而都御宿所

長食五具 晨飯三百果

廿八日朝 而都御宿所

長食五具 晨飯三百果

行吏 定藤朝臣 顯世 仲兼

一祿

寺家別當織物禪一重

権別當緩禪一重

僧綱谷大禪一重

已講各禪一領

五師谷草童一重

三綱谷衾一衾

專當各匹絹



小經各手作布一端

職掌人信濃布百端

升納言并各大褂一領

外記史各同褂一領

官常召使御隨身各足詣

行事 範賢朝臣 光泰

一御誦經 手作二百端

行事 萬一

弘安二年二月廿九日

今夕發行唯識會傳名定於花人所亭定中之傳名

土代自檢校所一兼院僧正御房被任色土代也々  
了感抄委賢夕可進一兼院中被仰下

定

唯識會傳名

證義者

權僧正玄雅

法印權大僧都實寬

講師

法印權大僧都實寬 權少僧都<sup>本</sup>印寬

範亨 公信

公壽 權律師亮氣



大法師辨息

玄專

辨息  
經卷

聽衆

大法師威俊

順繼

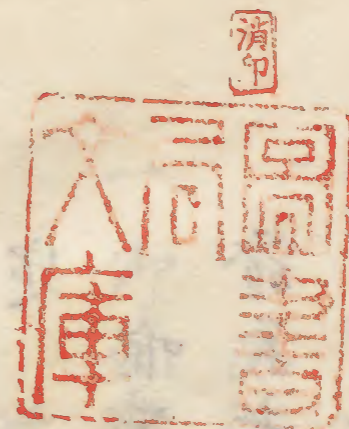
英禪

英春

范憲

法師長辯

信守



弘安二年二月廿九日



