

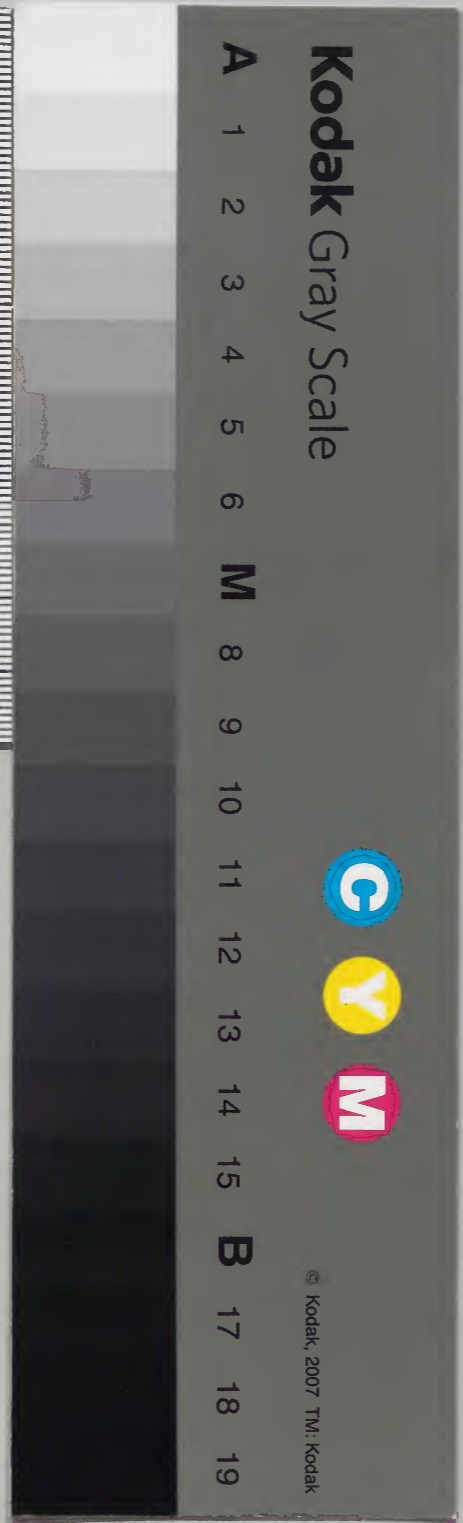
使者談記
越藩兩森温汝玉著
亨

和書門
類 號 函 架 冊
一五五三九
二一六
四七
冊架函號類

內閣文庫
和書類
一五五三九
四冊
七八函
一九架

內閣文庫
番號 和 15539
冊數 4 (2)
函號 178 551

諸禮雜錄





使者 談卷之三

身十二早乘使者ノ談

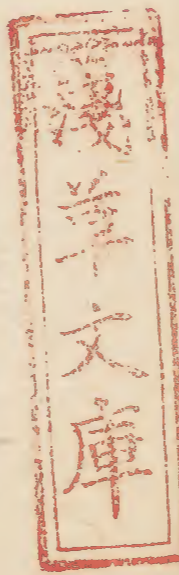
早乘使者ト云ハ譯ノ急^{キウ}ラ告ル時ニアリ或ハ

火車場へ駈出モ同支ナリ乗様西五町

一息ツ輪ヲ掛テ乗ユク又ハ輪ヲ乗ル手

間ニロヲ引割静カニ地道ニハリ扱場吉ニ向ツ

テ又乗出ス是損ナクシテ徳多ノ術也但シ



是ハ馬ニ依乗ヤウニ依ヘシ惣シテ早乗ハ乗
形方マハス縦ニ見物多キ場所ヲ乗行厄偏
ニ馬ノ不_レ疲ヤウヲ才一ニシテタクニユカハツノ
マニメ名聞ノ心ヲ離レ汝モカ、ラス地本_ニ氣
ヲツケ路ノ真中ヲ馳行ヘシ殊ニ夜中火支ナ
トノ時ハ多クノ早乗ト行違フトキハ尤早乗
挑灯ヲ持トハイ厄互ニ色ヲカケ鐙ヲ_外シテ

外トハ馬ヲ内ヘ
入ル_トナリ 輕ク踏膝ヲ_用ヒテ馳ユケハ迭ニ鐙
ノ鼻ヲ打合セテモ過_ケセヌモノ也唯早乗
ノ主意ハ怪我ヲセスレテ_可用無_レ遲滯辨
スルコト干要ナリト知ヘシ先様へ行着_テ乗放
ツニ至リ口附ヲ初_メ我早乗ニ行_ニト思ハ馬ノ支度ノ内
ト云_レ也 家頼共一人モ續カサル時ハ輪ヲ四五返_レモ
カケロヲ入テ下馬シ芝繫_キニテ門外ニ指置

ト云テ謂フニコ、ニ芝繫ヲ云テ心得アルレシ余
迄ク江戸ヲ見ルニ一ノ急ヲ告ルノ使者ハ折
節コトニアレ一足ノ芝繫ヲ見タルコトナシ
凡ソ芝繫ト云テハ軍法家馬術家ニテ
論スルコトニシテ面駭ツメサマタカケ挑色ノ鞭
種々傳授アルコトニシテ余モ平生試ミ尤
ヨク當ルモノ也然レ凡用之コトハ先ハ軍中ノ

所作ニシテ平陸キラクノ野魚ナトノ繫少
ヘキ木之モナク家之モナク人モツカサル時ハスヘ
テ方便ナキマ、ニ此術ヲ以テ馬ヲ止ム今使者
ニ行テハ向ノ門下ノ人ヲ頼ニテ暫ク持テ貫
フトテモ否トモ云ハシ又ハ断リ云テ門内ヘ引コミ
外繫等ニツナクコトモナルヘキ也然ルヲ上手ヲ
シク芝ツナキト云レハ何ワヤ若門外ニ乗捨

置ニニ如何ナル不虞アルマシキニ非ス然レハコレ
ヲ必ストシカタシ但シ芝維ヲスル時只一ツアリ
譬ハ何方ニツ変アツテ使者ニ行字乗
ニテ馳飯リ様子ヲ申上ニトスル内ニ早我主
君モ御出アツテ途中ニテ御出合申タル片
馬ヨリ飛下リ馬ヲ芝繫ニシテ下坐シ居テ
御駕近寄ト其マ、駈ヨリテ椀子ヲ申上

ル此トキハカリノ所作ナルニ主君ノ外不下シ
テ不叶方へ出合タル時ハ下馬シテ自身馬
ノ口ヲ取謹シテ過行ニテ是足ニ先様ニ依
テ下坐セスシテ不叶ハソレモ芝紐ナルニ其
外ニ芝繫ト云フハ先ハ無之ト知ニ扱此使
者ヲ勤ルトキハ土足使者ト云テ式基前ニ
シテ案内ヲ乞謁者ヲ呼出シ口上ヲ相達ス

火見舞終以テ如此火見將衣束メ先
ハ使者間ハ上ラヌモノ也就中近火ノ時ハ擯
者門下へ出張シテ取扱也若火消人数ヲ
送へ行ナラハ一人一騎カケニハノラヌモノ也先ヲ
早ク乗サレハ人数自ラ怠ルナクハ不可乗
早ク乗内ニモ度小路ツアリニテ輪ヲ幾回
モカケテ大氏部下ノ数人ヲ我馬ヲ先ヘモ

走ラセ能ツク者ニハ詞ヲカケテ褒美シ馬
ヲ用捨シノリユクヘシ我ヒトリ早ク行タリト
テ如何ニテ火ヲ防シヤ先ノ布ヘ行着タリ
凡大抵我人数ノ集リ来ルマテ乗放タス
馬ヲ控ヘテ相待纏持来ラハ宜キ場所ニ
押立サセ其所ニ馬ヲ乗放テ其勤ムキ
布ヘ入テ案内ヲ乞口上ラ云達シ指圖ニ

急シテ人数ヲ使ヒ防カスニ動スレハ若キノ
者頭ハ我人数ヲ顧ミズ只一騎ムサト早ク
乗アリ其胸中ヲ搜ルニ我支度ニ弓筋ナク
特ニ我馬ノ早カリシヲ自慢ニ思ヒ人ニ伐ル心ア
ルヲ以テニ益之反トハ水炭ナリト謂ツニ或ハ餘
所ノ早乗ノ早キヲ見テハソレニモ不負ト疾ク
乗ハテ、是何ノ謂レツヤ夫早乗ニ火本見アリ

使者アリ火消アリ或ハ自ラ馬ヲ試ルアリ
火本見ナト、云モノハ我率マトヒタル人数ナク
只一騎早ク行テ火本ヲ見テ早ク飯テ申
上ルヲ勤トスツレニハ早乗馬トテ馬モ性徳
早ク行ヲ吟味シテ用之然レハ人数ヲ指麾スル
人ノ妄リニ早キハ譽ヘキトニ非ス若軍中ニシ
テ如此クナラハ逆心同意ノ罪科ニモ行ルヘシ

且火爰ノ時ハ主君ノ前トイヘ下馬ニ不及
シテ物申上ルコトアリ但シ主君馬上ノ時如此御用火消ノ時
途中他ノ大名ニ行合時モ下坐ニ不及コト皆
是平生ノ習シアツテ亦忝者ハ不拜ノ意ニ
扱火爰見廻ノ使者ニテナク吉凶ノコトニ付テ
又別ニ外ヘ急クコトナクシテ使者間ヘ通ルナラハ
刀ヲ持テ上ルヘシ後者續カサルニ付如是ト申

消ヘ断リ云テ可ナリ扱加様ノトキハ終又名
筆ヲ以テ一々コトヲ各記シ所ニ駈廻ル時ナトハ
直々ニ其所ニニテ各認ムヘシ急ク故取紛レテ
已ニ勤メタル所モ未タ仕廻又欲ト疑フモノナリ
今按スルニ使者間ヘ刀ヲ持テ上ルト云ニ付
可笑シキ話アリ昔シ或家ノ使者或所ヘ
早乗ニテ行使者ノ間ヘ上ル時家来尼續

サハニ付云夏番へ刀ヲ取ケ家ヲ来ラ
ハ渡シタマハレト云テ使者間へ通りヌ控ル処へ
盗賊一人カケ来リ彼使者ノ若輩ナリト
偽リ刀ヲ受取行方シラスニ逃失タリ
此使者故ルトキ刀ヲ奪レ為方ナクソコ
ニテ立腹切リ玄閑番モ首ヲ刎ラヌ又
ソレヨリ数十年後ノ一カトヨ或家ノ使

者ニ理屈ナル親仁アリ是モ右ノ如ク早乘
使者ニ行云冠番ニ預ケ置シ刀盗人ニ
取レ其使者ノ家来共追々カケツケ御刀ハ
誰カ請取シ穿鑿セシニ其主ナク蒐ヤセ
角ヤト騷シ処ニ此親仁使者ヲ仕舞テ
式臺へ出我若輩ノ刀ヲ取テ指シ玄冠番
ニ向ツテ云ヤウハ侍カ刀ヲ失へハ大ナル耻辱

ナリ刀ハ此ニアリト柄頭ヲ扇ニテ打タキ
シツハト飯リ又若事ニハ金子ヲ渡し古
物店ニテヨキ刀一腰求テサセ使者ヲ
勤テ飯リシトカヤ談ニ是ワ一時ノ妙計
頗智ノオトヤ申ヘキ

又近キ比ノコトナリケラシ或所ニ真斯如
キ^{トリツギ}コトアリシニ是ハ中涓ノ働キニテ我刀ヲ

假ニ玄冠ヘ廻シヲキ使者飯ル時指出ヒシ
ニ此使者サソクノ利タル男ニテ^{ニツコト}莞尔ト笑
ヒ是我刀也ト云テ指テ歸リ早速波中
涓へ張華雷煥カ昔ヲノへ呂虔王祥カ下
跡ヲ列テ返セシトカヤ^{コト}謀ニ双就合躰ノ賢
オナル哉ト其比ノ美談ナリレトワ
才十三病氣見無所使者ノ談

一 君上ノ一家親類及ヒ懇切ノ御方不快ノ時
見廻ノ使命ヲ蒙リ容体委ク承リ來ルヘキ
段云付ラル、時ハ如常例向様へ往テ使者間へ
入見舞ノ口上述べ訖テ使者へ御挨拶委細
承リ罷散リヘキ由被仰付候 兩上十六委ク被
如此云
仰安被下候ヘト申ス謁者安テ奥へ入遙
計有テ出返答申宣容体辱ヲ持出此

通りニ候由ヲ申シテ渡スヲ受取拜見シ
テ疊ニ委曲承知仕候ト云テ懐中ニ直
ニ散リ出ルナリ或ハ又一等念ヲイル時ハ
右容体ノ了 擯者ハ不申安ニテ此方へト
云テ奥ノ間へ招キ医師出逢テ使者へ知
入ニ成扱容体ノ赴キ一々お宣ル其様子医師
申終リ候ハ被仰安通り承知仕候保万一

承達モ有之テハ如何ニ存候間御煩勞ナカ
ラ右ノ卦キヲ一紙御昏記ニ被下候ト申達
スレシ医師心算ヘニ各付置候ト云テ懷中ヨリ
唯今申シタル通りノ容体各ヲ取出シお渡スヲ
受取一覽シテ直ニ可申受ト云テ懷中スルニ医
師ハお意ノ挨拶シテ奥へ入ル其所へ用人出テ返
答ヲお演ル其卦キヲ聞テ式代シ即チ去也

今按スルニ使者様体各ヲ請トキ消人若ハ
医師モ何時ヨリノ儀ヲ可申述候ヤ昨今
ノ様子ヲ可申哉今朝以來ヲ可お述ヤト
問申コト有之ナハ使者モ其心はアツテ行
ヘシ同僚余ニ語テイヘラク予先年或方ノ
病氣見廻ノ役者ニ行ニ醫師出逢テ何時
ヨリノ儀ヲ可演説ヤト申ニ付昨暮時以來

夜中今孰マテノ御容体承度由答ヘケハ
即チ其段申述候跡ニ容体昏ヲ改王ミシニ
出付置シトテ懷中ヨリ取出シ見セタラ
續ニ即チ昨暮以来ニ夜中今孰マテノ赴
キナリシ扱ハ彼ハ能知ナカラ使者ノ心ヲ引テ
見タルナルヘシ予幸ニ其訣ヲ知テ居テ答
ヘニツマツカサリシカ余断シテ云是皆使者

未熟ナルヲ以テ前後朦朧トシテ意遂ニ
加様ノ敏系雜ニ墮在シテ一生苦患ヲ免
レサル也悲哉若ッレ此煩ヒナカラレトヲ欲
セハツノ道アリ使者演説ニ何時マテノ御
模倣ハ委曲ニ承知イタレ候ヒキ何時以来
ノ御模倣子具サニ仰キケラレ候ヘト最初ニ云
達スルトキハ再急ノ問對ニ涉ラスシテ無

造作ニ事ユクナリ由此觀之々、其道熟
スルニアリ

又大切ナル病体ニハ毎日ノ仗者又ハ昼夜ノ附
使者アリ此附使者ハ使者仲乃云談シテ四
代リニ勤ムニ朝六ツ代リ昼九ツ代リ暮六ツ
代リ夜九ツ代リ右向ニテ昼夜四度賄有
ヘシ此時ノ食餌ハ手回シ早ク食仕廻シ酒ナ

トモ扣ユヘシ縦ヒ強ル尺緩々ト樂ムヘカラス扱
又代リニ往トキハ右手前ニテ得ト食支お
認メ家来尺ニモ能クハセテ連行ヘキナリ
按スルニ夜中ノ附仗者ハ寒ニ天爪兩ノ肘
ナハ門外ニアル中間下部并馬共ニ門
内へ入腰掛ニ指置ヘキナリ擯者典客
ノ面々其心乃アルヘシ尤使者ハ貪着ス

ヘカラス夜中送者ノ一ヲ如此ニ取扱
ナラハ霄ニ代リタル使者明六ツテ誥切
ニ夜半代リヲ立ル一ハ下人共ノ勞ヲ厭
ワテ也

使者談三之卷終

使者談卷之四

才十四国使者并同道ノ談

一 国使者ト云ハ大名在国ノ時江戸へ使者ニ出ス

ヲ云是ニハ必ス知邸同道アリ 礼家ニ是ヲ傍輩ハ添

時ハ添ト不レニテ 知邸故障アレハ使役ノ者勤之何

レニ使者馴江都案内切者ノ奉ル所ナリ国使
者ハ常例ニ云所等ノ如シ必ス御昼使者ナリ同

道者ノ心ほハ先路次モ使者ノ人ヨリハ拱廻リ
氏ニ引離レテ先ヲ乗其可レ勤を交ノ門前ニ
至リ十間ハカリモ手前ニテ馬ヨリ下使者ノ
人ヲ待合スル使者モ馬ヨリ下之同道ノ側へ
来ラハ此布ハ誰殿ナリト申安セ候
ヲ取出サセロ上唇ヲモトクト一覽サセ門ヲ
入り式臺ヲ上ルトモ同道先立ラスル扱紹介

度間ヲ起テ使者間へ行トキ同道ハ箱櫃ヲ
上リ跡ヲ顧ミ使者へ目ヲ注閑ニ使者多へ入
下ニ居テ其儀尊丈某国許ヨリノ使者ニテ
候御取次被下候へト早ク詞ヲ掛ル時紹
介使者ノ前へ指向フ也此時同道引合セテ塩
合間扱タハ使者口上カ云出シテキ也尤使者
ヲ上座ニ居コト同道ノ心ほ也
度ヲ方ヲ
下坐ト可知其時仗

者扇ヲ取テ右ノ臑脇ニ置候。各ヲ懷中ヨリ
取出シ扇ニノセ置テ手ヲツキテ口上ヲ述終御
各ヲ取拳表裏ヲ見テお渡ス。各狀請取渡ニ
眞行中ノ習アリ
紹介候。各ヲ請取上各ヲ見ウラテ返シテ封シ
テ見テ上各ヲ上ニメ我扇ノ上ニ倚セカケ置致
承知候ト云テ兩使ノ各ヲ問フ使者曰道向々
ニ名ノリ使者又紹介ノ各ヲ問ヘシ扱返答ア

ルカ他行カ在国ノ方ナレハ国許へ可申遣
ト云カ何レニ謁者ノ挨拶済ハ去也。取リニハ使
者ヲ先立テ擯者へノ時宜合モ先ニサセ曰道
ハ跡ニ一礼スルニ因使者モ高禄少知吏ニ因品
ニ依テ替リアリ。凡トカク因使者ヲ執スルノ曰
道ノ心得ナリ。偏ヘニ介抱シテ吏故ナク勤メシム
ルノヲ要ナルニ特ニ江戸不案内ト云且長途

疲レテ前後忘却シ其上介添アルハナキニハ不
知モノナルヲヤ門ヲ出テ後使者ハ口上唇ニ返更
ノ者無ト賓者ノ名ヲカキ記スヲナレハ心静ニカキ
トノサセ使者ノ馬ニ騎ヲ見テ同道モ乗ヘキナリ
同道ハ常ニ東都ニ在テ使者ヲ朝暮ノ任トス
レハ丁手廻シノ自由ナルハ、飛蝶ノ花ニ戯ルニ
似タリ国使者ハ又習熟ヌ丁ニ万更ニ逢々ニテ

前後謬送シ胡乱々ト狼狽廻ル形勢ハ盲人
ノ杖ヲ失フカ如ク也仍テ同道ノ人ハ能ク思惟シ
使者ヲ取廻スヲ機軸ナラカ了見モナキ介副
ハ使者ヲ全輪モトカハシク思ヒ我勝手ノ能マ、門ヲ
出ルト脊ク馬ニ打乗駈出シ跡ヲモ見スシテ馳
行ハ国使者ノ身ニ取テハ甚々難義ナリケラシ

才十三悔使者談

悔仗者ノ更如常例賓者ノ挨拶ニ悔ノ
儀ニ俟坐候ハ記置後刻可申受旨申ス故
仗者ハ直ニ立出ル賓者式基マテ見送ルヲ
セズ臆氣中故是ニ指扣罷在ト申シ扱縁ニ
扣元也大段如此トイヘ厄主君近キ間柄ハ忌中
ナカラモ返答ノアルトモアリ又敬スヘキ方ハ悔仗
者ナカラモ式基マテ送ルトモアリ一骸^{カハル}膠柱

ヘカラス此ニ凶更吊仗者ニ一ツノ心得アリ向方
ノ屋布へ行着テ先辻番ナトハ若輩シテ御
不幸ノコト実ナリヤヲ粗探ラセ辻番ノ者
亦其通ト答ヘハ即チ仗者ヲ勤ムヘシ昔ヨリ
楚忽ニ使者ヲ務メカ、リテ中洞ノ挨拶ニ手
前ニ曾テ不幸ノ子細ハ無レ之候若ハ俵門違
ニテハ無俵坐候ヤ但シ御使者ノ儀ニ俵座候

均ハ其段主人へ可申聴候ヤナト云ツメラレ
使者モ大ニ迷惑シテ左様ナラハ決汝汰ナ
シニ奉レ頼ナト云テ手持無汝汰ニ立取リ面
目ヲ失ヒシコトアリトイヘリ又病氣見廻ノ仗
者ニ往門ニテ死去ノ由承ル凡其使使者間へ
通り見舞ノ口上ヲ申達スルコト本意ナリ初
心ノ仗者ハ於^レ是^ニ迷フコトアリ

才十六法交代参ノ談

主君ノ一門中ニ仏交執行アリテ代参等
へ仗者ヲ勤ルハ衣服ニ熨斗目長上下隻ナ
ハ白衣長上下相手ノ親疎法交ノ軽重ニ
依テ染帷子モ有^レ是^ノ時ノ様子ニ送フヘシ寺へ
行着^レ時 香奠附ノ徒士香奠ヲ箱ヨリ
取出シ基ニ載セ使者ニ後^ニ門ヲ入 門下ニ跪主君
ヨリ足輕ノ番人有リ 重^キ法交ニハ門前後ニ幕番所
建卒長在番ニ棒突ノ固ヤリ何

方ト問ハス丈某様先様ヨリ御法支御執行
付誰様ヨリ御使者ト答ヲ 尤兩上ノ間ニテカク
様御ノ二字有ニ
扱寺へ入トキ御堂ノ正面ニ向ヒ押捲リ際ニテ
刀ヲ取リ若輩ニ持セ袴ノ括リヲ解テ箱檀ヲ
上レ償者縁側へ出向ヒ使者ノ先達ヲシテ使者
ノ居所へ通シ互ニ指向フテ坐スル時使者扇ヲ
取テ手ヲ支へ某々様 戒名御年忌ニ付誰様ヨ

リ床役者ヲ以テ被仰上候由演説畢香奠
ノ目錄ヲ甚ヲ取直シ字頭ヲ我方へシテ指出
ス 月録ハ門ヨリ若輩ニモタセ入押マクリキハニテ取
テ上レ香奠銀ハ徒士ノ手ヨリ役僧出テ受取也 謁者承知シ
テ仗者ノ名ヲ聞テ目錄甚ヲ持メ起帳所へ往
テ帳面ニ記シ 諸方ヨリノ代参悉ク記シ
畢テ施主君ノ両覽ニ入ル 再ヒ仗者前へ
出テ御代拜ノ儀ハ後刻直ニキ時分御案内
可申條後ハ休息候ト申メ入烟巾盃茶

ヲ出サシム諸方ヨリノ代衆使者皆之右ノ如
ニシテ一間ニ段々お誥居シム誦経既ニ終テ
施主君ノ焼香お済時分宜キニ至テ擯者
使者間ノ縁頬ニ出テ下ニ居テ是丈某様御
使者ト呼出し段々一人ツ、焼香ヲ勤メサスルニ
使者焼香ノ勤メヤウハ仏殿ノ正面縁頬ヨリ
入鴨居際ニテ下ニ居テ扇ヲ取下ニ置ツレヨリ

牌前香炉際へ行下ニ居テ懷中ヨリ香ヲ
取出し香炉ニ居ラキ少シ咨ミサリ且御戒名ヲツト見
テ急度拜礼スル也拜ノ内賓者ハ縁側ニ
扣へ居テ使者拜し畢ツテ縁頬へ出ハ直ニ施
主君ノ床前へ案内シテ目見サセシメ直答
ノアルトモアリ又ハ家老用人ノ中へ列合スル
モアリ擯者次守ニ謁ヲ取扱縁頬へ立出

テ擯者へ一揖シテ辭ニ去ヘキ也此時諸役
者へ齋ノ出ルテアレハ爰ニテ擯者申聞候ハ未タ
御用ノ儀モ御坐候ハ今暫ク未控ヘ候ト
云テ又々使者間へ誘ハスル諸方ノ役者共ヲ
一人ツ、如此ニシテ代香不殘相海出家共モ
引施主君奥昏院へ入リタマヒテ後総役者
ヲ擯者案内シテ奥座布へ移シ料理ヲ出ス

謁者坐見シテ馳走シ用人モ出テ挨拶ア
リ膳具引畢テ後茶烟草盃ヲ出ス於此
諸役者左右へ會釈ニ謁者へ暇ヲ請テ出ル
謁者先立ヲシテ諸役者ヲ表へ率出ル諸
役者謁者エ一礼シテ皈ルナリ

才十七立 飯 役者ノ淡 カハリノカノ字
スミテヨムヘシ

一 立飯 役者ト云コトアリ是又使者ヲ勤ル者

ヲ心は居ヘキノ一ツ也是ハ一人ニテ一ツを布ヘニ
品ノ使者ニ行トキニアリ俗ニ是ヲ小付使者ト
云喻ヘハ返礼ノ使者一ツ又此方ヨリ仕掛ノ
使者一ツアルヲ一使一時ニ勤ルトキノ心はナリ
先返礼ノ使者ヲ常例ノ如ク勤メテ仕
廻門マテ出テ又立候リテ仕掛ノ使者ヲ勤
ルノ類ヲ云 初心ナル番士ナトハ是ヲ見テ失

念カト笑ヘ斥左ニハ非ス是礼也時ニ依テ
三品モ四品モ折合タルヲ一人ニテ勤ルハ一ツ
一ツニ門マテ出テ立候レハ神社仏閣ノ百度
参リテ見ルカ如クニテ一笑ニカルニ仍テ使者中
漏ヘ立候リ可申上儀ニ候ヘ斥略義ナカラ
直ニ得候ト云テ 段々ノ口上ヲ申達スル
也 是モ実ハ一ツバニ
立カハルカ本義也 先ハ使者一巻布ヘ一品ヨリ多

クハ不可勤品多キ時ハ両使モ三使モ可遣也
又按スルニタトハ婚禮等重キ取扱ノ使
者ニ双方父子兄弟等ノ御方多ク在テ
面々ニ信物ヲ贈リタマフニハ使者モ銘ニ
遣スヘキトハ勿論也其ノ余ノ輕キ祝儀ニ數
君ヨリ數君ヘ一使一度ニ勤ルコトアリ是ヲ入
子使者ト云此入子使者モ立飯ノ類ニ似

タレ此又異ナリ是ハ銘ニ使者遣スヘキヲ
更輕キニ依テ省略シテ一使ヲ以テスル也尤
是ハ立飯ルハ不及当世此使者頗ル多シ
才十八夜ノ使者ノ語兼擯者ノ捌
一夜ノ使者ハ使者^{サキ}遣^{サマ}ノ布^ヲ至^リ儼^ヲ
以テ門番ノ窓際へ寄^リ頼ム由ヲ云入レハ内ヨ
リ^{イヅレヨリ}笑自^ト問^トキ号^ス丈^某ヨリノ使者ニト

答へサスル門番ノ者玄闕へ往テ擯者へ其旨
相達スレハ暫時相扣へ候ヤウニト申シ門外ニ
待スル也扱度間仗番所ノ擯者番士起出
臥具ヲ取收メ何レモ上下ヲ着用シ高燭基
ヲ間毎ニ立置式基先ニ一ツ仗者口上リ立
ニツ仗者ノ上ノ間下ノ間ニ一ツツ廣間ニ一ツ
廣間先式基ノ下口ノ縁頬ニ一ツ見渡ル

間毎ニ燭基ヲ出ス倘仗者間奥ニ在テ
長縁ヲ通りテ行カ如キハ坊主手燭ヲ秉
テ式基へ出迎居仗者ノ先へ立テ仗者間
へ案内ス擯者ノ使者
ノ先立ラスル如此ニテ支度宣キニ至
リ中消玄冥番ヲ以テ門へ使者ヲ通ス様
ニト通達ス門番門ヲ開クニ及ニテ使者挑
灯ヲ先立テ門へ入ニ式基ヲ上リ仗者ノ

間へ通ルハ孝例ノ如クナリ

才十九自分参上ノ談

一自分参上下云ハ先立テ使者ヲ勤スルニ付
元服婚礼男子出生ノ如キハ追而其仗
者へ祝儀トシテ向ノ大名ヨリ目錄ヲ賜ル
アリ左様ノ時御礼ノ為ニ使者自分ニ向ノ
布一行ヲ云或ハ又出入ニ付罷出ルカ又ハ

一門中ノ家老用人ハ出府ノ時ハ機嫌伺

トシテ行トモアリ何レモ自分参上之家老

参上ハ知部
同道アリ其様子ハ衣服従者サキノ式甚

へ上ル何レモ仗者孝例ノ如シ但シ使者

間へ通ラス向ノ謁者ハ仗者ソト心乃テ使者

間ヲ指テ往トスルヲ我ハ或甚ヨリ正回

廣間ヲ指テ上リ自分参上ニ候ト早ク討

掛へて謁者心得て候間ノ鴨居内ニテ取
次ナリ此トキ我ハ謁者ニ向ヒ下ニ居テ扇
ヲ取口上ノ述ル夕トハ

与夫某 我主君ノ各
各字也ニ云 家来何某 我各字
各ヲ云

此間何々ノ使者相勤候ニ付

誰様ヨリ 先様主人
ノ名ハカリ云 取目錄拜領仕リ

雖有仕合奉存候依之為礼伺公

仕候此段馬役人中迄互様被仰上
被下候へト申シテ我名札ヲ渡ス也

謁者致承知候由申候ハ扇ヲ取テ腰ニ
指一礼シテ立候ル此時ハ謁者ノ姓名ヲ
問フモ無之謁者式臺マテ見送ルトモ
セ又也

右一ヨリ此ニ至ルマテ四卷ハ皆是江都地

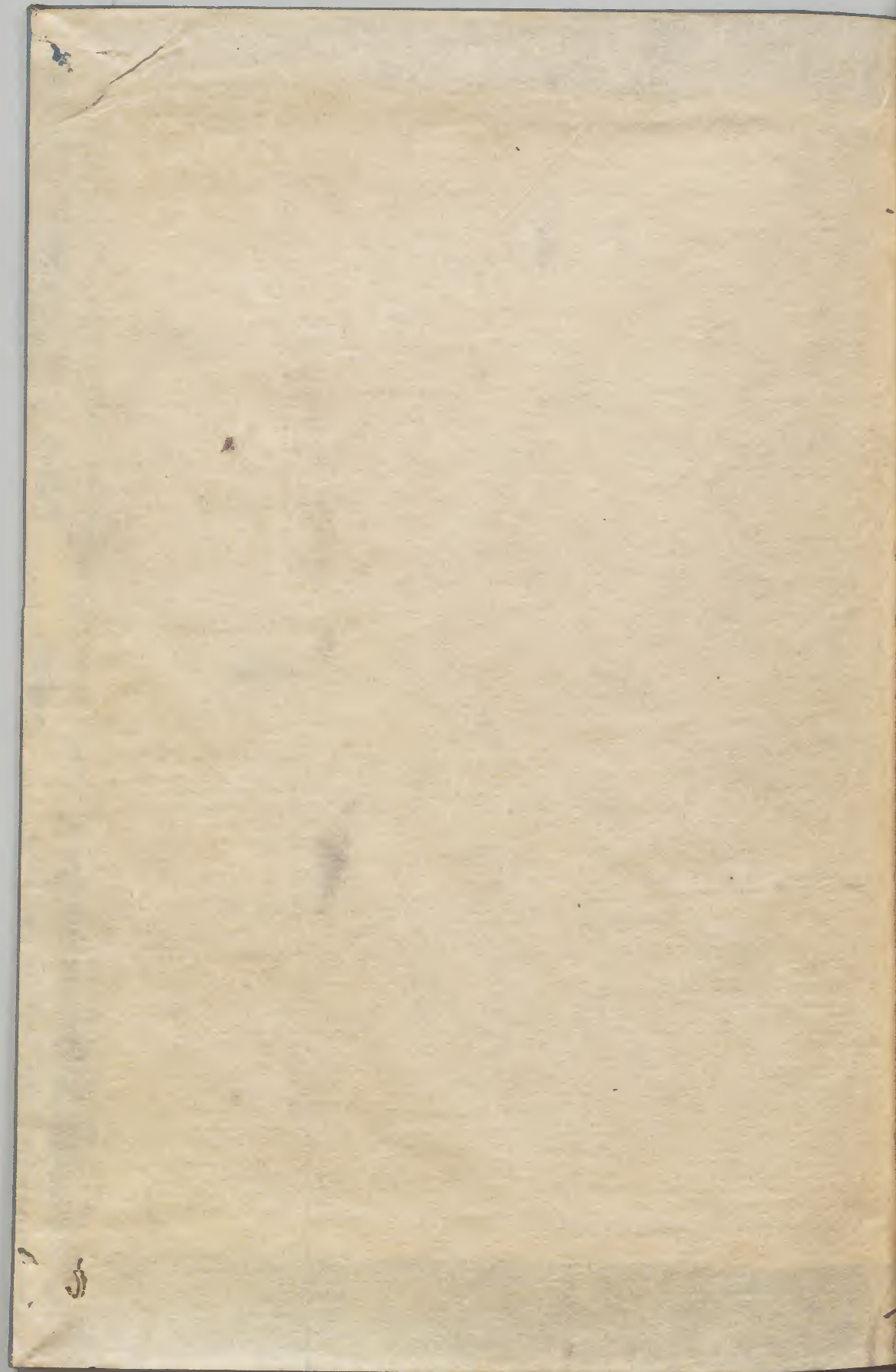
廻リノ使者ニシテ其大綱略コトニ備ル若
夫此役ヲ勤ル士人此四卷ヲ把テ潤色セハ
允ク江府使吏ニ於テ亦且窒礙ナカラ
シテ或人曰御城献上物太刀附上野増
上寺太刀附及諸寺院香奠附等亦役者
ノ与ル所ニシテ又亦都使吏ノ身一タリ
何ソ談此ニ及サルヤ

太刀附等迄ク掛ル
モノハ進物篇ニ粗談之

余カ曰

此各ノ編スル微意必ス天下通用ノ談
ニシテ一方ニ拘ラス彼献上物太刀附等
シ押合余モ亦数コレヲ勤ム而モ必ス家々ノ格
アツテ存ス諸家一様ノ談ニ非ス録セサル
所以ナリ

使者談卷之四終



Faint, illegible text, possibly bleed-through from the reverse side of the page. The text is arranged in several vertical columns.

