

番外書册

			和書門
	二六三四三號		
	七四函		
三架			
四册			

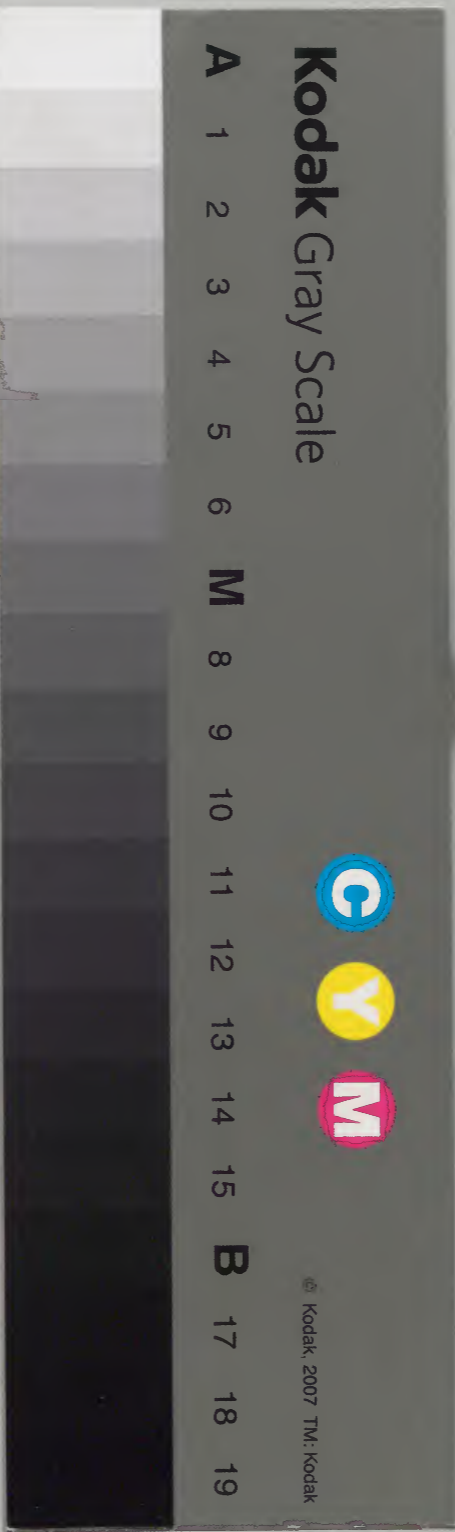
218

庫文閣内		和書
二六三四三號		
七四函		
三架		
四册		

詩文

内閣文庫	
番號	和 26343
冊數	4 (1)
函號	206 218

206-218



雄風館藏

詩言志

大峰先生詩集

江都書肆高山房發行

大峰先生詩集序

淺草文庫

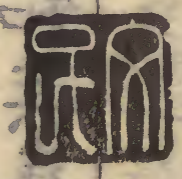
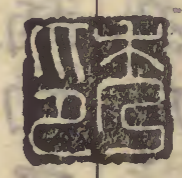
東都大峰先生者今人以居古人以稽其育生徒也撰社而從先聖立教務引正經以行為要多岐是惡已注孝經六記二語二經且旁著聖道得門及辨物及合語等書自許闕里正風於是乎四方之士願為先生擁篲者一從事於此脩揖讓守節制比諸世之汲汲於名利輒為高論不免瑕疵之輩豈唯霄壤之異焉耳乎哉客歲予祇役于東都一日訪先生於雄風館願聞

S00-513

名於將命者已從人而入一接不唯如故舊爾末每有暇得從諸子之後而辱非常之遇遂至以愚集請心矣先生嘗謂秀曰子自童習迄白紛欲以詩文取重雖勉哉君子不為也然至其所論著者往往符予所見且也予亦比及三十屢為此病所惱詩於所經文於所遇其稿不亦寡也近兒輩惜其散逸先採詩部校之輯而為數卷欲附之梓人予不峻拒以為之猶賢乎已故耳子幸同此病盍吐一言而冠卷首乎秀欣

然受之一再讀而嘆曰有是哉先生之才之富也當世以詩鳴于西京東都者其麗不億然其所唱摸擬居半陳腐十八九最下者虛言諛辭無所不為也先生之於此輩以論不同科其詩又多信而寡貌欲以為之藥石之微意暗然存矣於乎學之不可以已何往而可不盡心哉若夫秀之嗜詩也先生以為病而予未知其為病是其痛之所以未定也是為序
寬政癸丑之夏五月望

淡島 藤江秀 拜撰



淡島 藤江秀 拜撰
其辭之奇其志之壯其氣之雄其意之深其
其辭之奇其志之壯其氣之雄其意之深其
其辭之奇其志之壯其氣之雄其意之深其
其辭之奇其志之壯其氣之雄其意之深其
其辭之奇其志之壯其氣之雄其意之深其
其辭之奇其志之壯其氣之雄其意之深其
其辭之奇其志之壯其氣之雄其意之深其
其辭之奇其志之壯其氣之雄其意之深其
其辭之奇其志之壯其氣之雄其意之深其
其辭之奇其志之壯其氣之雄其意之深其

敘 英雄之才譬如江海巨浸萬頃波濤千里其中

為浦為渚為洲為渚港灣崖岸芟蘆煙水氣象
萬千莫觀而不可是故拔山蓋世之雄而有虞
兮之歌提劍斷蛇之傑而有大風之謳曹瞞雖
在軍旅手不釋卷往往橫槊賦詩誰謂壯夫不
為也英夙受知於冢大峰被聲咳乎側者久之
太峰通曉經術著書甚富詩其緒餘耳所謂氣
象萬千者與一日相與論藝苑之事旁及古今

之詩大峰曰余少也喜吟哦中廢閣筆二十年
于茲今齡向知命業闡聖學講習不暇久矣哉
吾與風月相濶也雖然舊稿依然未落人間今
子好詩請試寓目焉乃啓篋以見示不啻字字
洗煉句句富麗其風格亦超詣固絕宋元臭氣
英因云蓋壽諸棗梨以惠同社若使湮沒無聞
豈不惜耶大峰曰當今之世走卒兒童善言詩
是以海內詩集日出月行恐屋上架屋無益於
事也矧余少年之時所作未備究推敲者衆焉

乎英曰夫貴其拱璧者不顧他夜光亦各從其
志且天下之珍不棄璞於卞和之後海內之駿
不稅駕於造父之外古今之詩不絕響於李杜
之餘故家輯戶撰無害於為風雅也蓋是
昇平一美事誰云不然乎固請而聽焉於是乎
與二三同志輩校畢乃題以其言云

南紀

金谷英識



之類大峯曰余心也喜
 于茲今齡尚幼命余
 年與日月相漸也南
 樂二三同志輩好畢
 濟平一美事猶文不
 笑彼好寒神其好無
 不勝驚於盡父之木
 志且天下之冬不棄
 事矣則夫貴其好好

大峯先生詩集卷一

男 冢田簡 編纂

東都十詠

山關城東北梵樓花樹滋都人遊憇日春色最無比

右東叡山

樓門臨碧海松樹圍山陵寂寂鐘聲晚鴈行多少僧

右增上寺

從街大慈悲能令婦女信臘市年年會四方來蹂躪

右淺草寺

郭外一名區山形自莫莫春色與秋風能邀野遊客



右目黑山山自莫莫春色與風波東武兼南總長橋架二州城中三伏夕競泛納涼舟

右兩國橋

尊卑來謁處祝氏善振鐸祠日賣生薑是因除穢惡

右神明祠

南臨滄海渺北對朱城鬱接雲千萬家總是山頭物

右愛宕山

數里東叡北築成蕭寺山春風引人夕禪意不甘閑

右日暮里

城中乞食來修法一禪宇五百阿羅漢似忍凍餓苦

右羅漢寺

郊行十里餘山上看花夕醉客多無文等閑一片石

右飛鳥山

中秋東叡山賞月

鷲嶺高臨古梵樓東方朏朏晚雲收虛空百億齊明月世界三千總素秋色奪摩尼衣裡微光凝舍利塔標浮佛邊回首清涼夜且倚圓觀自在遊

報阿兄子常君二首

武城風色接林丘暗得鴻書起別愁空裡擣衣千戶暮夢中墜葉故園秋陰晴夜月非隨意聚散風雲隔

一嘯起雄風將覺蒼生睡
不覺雨後同探韻

雨色晴來綠水隅獨披縹帙坐
岫簷外嚶嚶鳥雀呼

聞鴈得遊字

關河自一隔同遊日倚青山不記秋
忽聽雲間孤鴈度使人頓起索居愁

送伯雄還江州

朝雨漸晴鴻鴈飛武陵城上送君歸
江灣舊識多名勝夜月秋風交滿衣

昭君怨

從出漢宮淚不乾風沙破面美人看
琵琶一曲中心恨却傍穹廬室下歡

又

綺羅颯纒委胡塵豈意丹青誤此身
縱得春秋花月愛何堪綠眼紫髯人

秋夜遊東叡見明院

叡嶺秋光壓武關香欄此夕信人攀
雲穿銀漢空中水樹鬱金瀧雨後山
風葉坐催砧杵外塞鴻遙度管絃間
不須千里勞觀想五夜鳴鐘負月還

十六夜集馬士靜宅得魚字
城西紀邸夕乘月故人
居丹桂香猶滿青衿興不踈
把盃泛雲雁下箸美江魚
醉飽今宵物是非昨夜餘
圓曉院生玉芝院主為請詩
因有此寄

金芝何處物未曾產林叢
函德漢時殿大同唐代宮
百官歡奉壽千歲願成功
豈非生禪室吉祥不可窮
從軍行得冰字

帶甲城西合天兵本有憑
旗邀戎虜逼壇待將軍登
雪嶺千仞火黃河百尺冰
烟塵何拂去朝氣戢不隳

秋雨

西風起處奈蓬心慘澹寒
烟鎖桂林思友武陵城外
暮萬家秋色雨中深

又

空濛暮色滿江城此際同
袍絕送迎回首愁雲無近
遠秋風秋雨動幽情

秋晚即景

雲飛日落雨蕭蕭一鴈聲
幽下杪標閑坐牀前人不
見自然秋氣滿遙霄

初冬登東叡大悲閣

峒崑飛閣梵城邊磴道盤
迴樹外懸秋盡玄雲低下

界日寒霜氣滿諸天聲塵近動鳴鐘晚色相遙迷落木烟暫倚欄干還自笑大悲我未有因緣

雜詩

彈琴一室中未與知音會荷蕢白頭翁等閑過戶外

尋隱者不遇得堪字

林裏無人迹鳥聲有似談題詩窺閉戶任筆投空庵塵世君能遜雲山我豈堪且知從此去寂寞益相甘

同得初字

君夙隱蹤處我今縱目初白雲四方布青壁百尋餘樵者歌過谷牧童卧守廬寧應題鳳字幽逕晚躊躇

雪中作五首

朝來風雨裡高卧閉柴扉寒庭蕭寂後白雪却飛飛

其二

爐邊倚書案終日不知寒暮色褰帷處大雪滿林巒

其三

寒夜只重衾書篇猶懶閱肅肅五更風定知滿庭雪

其四

既訝朝暉升亦疑月色殘依稀茅宇曉雪色四鄰寒

其五

終年不掃室室邊一荒蕪荒蕪却應好雪華種種敷

報德冲子見贈湯餅
山陰飛雪後終日客來無時有阿郎即使宰九易玉壺

閑居新霽
潤雨蕭疎好閉扉春風只自入蘿衣却嫌山色催新

霽花木欲然柳絮飛
春日登金瀧山

彩翠春深墨水隈相携遊憇古叢臺長蛾惹客垂揚

外何處使君千騎來

又

金瀧山色古來香更帶烟霞望樹鬱蒼繞閣春風春樹

際紅顏白首互徊翔

早春聞笛得開字

江北春寒未見梅何人吹入笛聲來饒佗曲曲東風

落簾外一株今欲開

詠雪

未唱陽春曲且為穰熟歡皚封荒逕外素積槁林端

千樹新花發萬家夜月殘杉松色漸沒鷺鶴聲逾寒

孫康書勝映子猷興可謾散鹽謝家詠亂柳汴河嘆

魯縞張連幙隋珠碎轉丸更如飛夏箭又似裂齊紈

片片入蓬箔漣漣灑竹欄拂衣諸葛扇包首管寧冠

唯風官

九山詩集 卷一

唯風官

唯風官

豈厭趨行苦，只憐眺望寬。
 驚才非作賦，狂擬惠連看。
 春夜宿山寺，得心字。
 夜色攀躋古，祇林花香月影總。
 蕭森不圖此裡乘春去。
 一宿猶能發道心。
 汴河曲得花字。
 煬帝宮前日欲斜，
 柳條風亂萬株花。
 春光那管長堤望，
 偏使行人易怨嗟。

春日宴某別莊
 載酒東莊淑氣間，
 前臨綠水後青山。
 春來幾度相逢此，
 醉裡多迎月色還。

暮春雨中小集探韻

風雨三春暮，相携弄物華。
 綠楊藏鳥雀，青草沒蝦蟆。
 未酌蘭陵酒，且薦陽羨茶。
 為俱好蕭寂，時會故人家。

留別諸子

會離不記程，遽爾去江城。
 柳館三春色，雁隨千里行。
 風流留別恨，漂落見交情。
 莫問遊方有，乾坤信此生。

武野作

武原渺無際，遲日且孤行。
 山暗香臺出，天晴玉水平。
 雲霞縈野樹，道路入江城。
 此意誰相解，春會往往鳴。
 首夏登高雄山

奇峰幾千仞，登望鬱葱葱。雲失三春色，樹含四月風。
 甲山皆向北，相水共通東。似探神仙境，殆應到藥宮。
 五旬宴巖子，餘宅得青字。臺出天都正，水平
 石榴花發日，釀酒會高亭。密雨侵欄暗，層巒入席青。
 與成陶潛色，何擬屈平形。潦倒應相笑，坐中誰獨醒。
 遊感應寺
 感應精舍翠屏懸，卷幔東窗望外連。麥浪淼漫三鳥
 晚松風颯沓，一峰烟欄前。驟雨漑塵界，塔表片雲散。
 梵天忘卻人間炎，熱氣叨攀山色覺安禪。

送人之京師

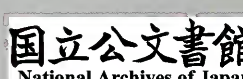
暑炎六月炙，人衣匹馬何為土。路飛遙想四條河，
 晚涼風足處莫忘歸。

夏晚獨坐十次

長夏箒門無客來，熟思往事感難裁。去留一葦將浮
 海，倚伏千金未築臺。衣上流風生樹杪，枕頭涼月逗
 雲隈。日中炎熱須臾去，宿意起時夜色開。

早秋偶成

草堂常閉武城陰，忽聽秋聲起密林。高卧時時抱膝
 嘯，優遊歲歲拂衣吟。寒蟬響樹涼風至，玄鳥入雲暮
 色深。俯仰何人知此意，纖纖月影照幽襟。



秋雨寄阿弟守谿
滿目愁雲奈汝何
草堂蕭寂事無他
鷓鴣賦就塵埃
少蝴蝶夢歸感慨多
風雨日中任我卧
海天秋晚向誰歌
雙珠不合如相憶
咫尺寒霄好自過

中秋諸子來集得風字

暮雲歸岫郭門東
載酒弟兄訪桂叢
林鳥欲翔良夜
月草蟲既怨素秋風
一杯醉態予唯拙
百首詩篇客共工
庾亮登樓千歲事
何推席上即時雄

月夜小集三首

塞鴻欲度時月下
多風色相逢酌玉壺
秋思逾無極

其二

樽前乘夜永門外信人來
一醉三更後月華四面開

其三

清風朗月下可竭孤樽
酒酪酏莫相憎良時又幾有

中秋無月二首

海上長雲慘不開搔頭空倚楚王臺
千家夜色無明月絲竹向誰處處催

其二

幽人試上一層樓
猶自月宮雲霧愁
忽有西風飄木葉
城頭半夜更添秋

暮秋遊東叡山

飛霜昨夜滿天台翠樹丹楓望更開霞彩半含山上
夕斜陽映出寶樓臺

九月十三夜雨

一羣鴻鴈度寒霄滿櫺海雲秋色遙今日故人無送
酒菊花籬外雨蕭蕭

九月十三夜雨

紫山秋色髮衝冠慷慨歌成萬古看此夜樓頭窺月
處慘然風雨拂欄寒

與源彰明

下里采薇我家操為援素絃散鬱陶相歌相和何相
隱從是陽春曲逾高

初冬池塘即興

蕭蕭飛霜滿桂叢起看山水曙烟中丹楓且駐三秋
色白鳥猶呼十月風

冬夜飲福子道集得迷字

城南飛雪夜溝畔望旋迷林白如花亂地清有鳥啼
扁舟何待訪騷客自相携寒氣唯應飲詩吟不謂題

塞上曲得乾字

風沙追塞虜戰罷陣雲殘獨戍黃花晚荒城白草寒

猶聞鼓鼙振朱使戈矛乾諸將皆豪傑又何議築壇

觀獵

秋獵倚崔嵬琯弓意氣開乘風騰虎出搏樹鷲鷩來
士卒聲相應將軍威自迴還屯古城下禽獲與多哉

和城子承見懷之作

相思明月夜南北倚池頭冷露沾丹桂飛霜起白鷗
山陰應有客水上不堪秋是似人乘興遙看一斥舟

題洲上雙鶴画同賦得師字

洲前雙白鶴歲月不相離願令孤寡者為汝偕老師

又

洲前告楫師使楫莫俄施遊棲雙自鶴恐將有別離

代阿兄答越州僧

摩尼彌天色不期照桂叢莫言失名對四海又爭雄

送桑山氏

良會在須臾片心倒玉壺嚴冬寒水上把手共踟躕

雨夜獨酌

板屋寒風徹雨聲夜未休為試杯中物慰余寂寞不

胡笳曲

將軍置酒會城樓一夜征人不識愁忽聽金笳吹出
塞醉中相見淚先流

聽曉角

寒飈頻侵節使營曉天邊爾夢魂驚胡人何事能吹
角戍客不勝聽一聲

立春日諸子來集

協風將至日土氣欲震時塞雁先呼節不須問瞽師
鼓聲遠響武城曉萬戶千門淑景移已聞黃鳥啼園
樹復見綠楊亂如絲黃鳥綠楊春應愛俱引雅客促
新詩新詩幾就今日與扼腕抵掌展雄辭高議清談
驚俗耳青眼相見稱相知豈論輕裘肥馬人簞瓢且
樂顏家貧免首瓠葉雖無厚交情不薄草堂春

三日遊某別業探韻

烟花朝雨後相惹倚崔嵬對酒林風緩投竿溪水迴
蘭亭人不減桃岸境殊開自有清音在管絃豈待催

春夜步月

散步林扉外迢迢夜色中冥鴻飛城北白兔走江東
節半賞全發春深樹漸空落花埋木屐佇立聽松風
雨後江亭眺望得甘字

雲歸鬱林北雨霽大江南和煦移凭檻微風遠掛帆
嘯鶯飛翠岸回鴈入晴嵐閑坐孤亭夕水光望可甘
山館立春

應知世上歲華新，樹杪協風吹角巾。
歸鴈既乘雲際氣，遊魚且樂澗中春。
未供藥酒迎詞客，將裏糗芳尋隱倫。
丘壑棄才有誰愛，此時無意踏紅塵。

春日謁管神廟得歌字

萬里飛梅感慨歌，花開更若謫居何。
海邊驚浪乾坤感，天上浮雲歲月多。
進退從來書在史，是非今日見如河。
廟前藉草追懷處，丹陛香風拂薜蘿。

春興池塘作

滄池水暖赤城邊，翠嶺風和白社前。
僦案半林春雨歇，捲簾孤嶺夕陽懸。
雲間嶂壁花如雪，岸畔樓臺柳

拂煙逸興非關絲，與竹清音自有堪憐。

鷺

八九池中鷺娟娟，映夕暉驚風翠微外。
遙作雪華飛

落花

不見雲峯外，自知春色美。
風雨晴來夕，落英布溪水。

留滯信中寄懷龍守幹

自避風塵跡，不知歲月催。
忽驚雲際鴈，復見陌頭梅。
伐木寒聲轉，采薇春色開。
坐思武城侶，詩酒日登臺。

三日尋江村隱者

數里長江上，孤村載酒來。
當岐五柳鞦韆，添岸千花開。

扣戶黃昏裡繫舟綠水隈流觴客應有何不掃蒿萊
春日問友人疾

病疴是何物風色隔同遊伏枕三春往銜杯幾日休
門乖芳樹閉路積綠苔幽向夕閑窗外黃鸝為子愁

送釋慧洞歸後越二首

曉天報別梵城鐘萬里乘春一竹筇半驛回頭丹馬
鳴絕冥遙指黑姬峯

其二

越山飛錫入春烟長路迥追歸雁天念子禪心猶未
熟胡姬水畔莫經年

暮春尋鶯

東林雨歇嘒鶯飛相惹聲聲入翠微憐為汝能求友
故落花包得暮春衣

銅雀臺

望陵臺上望陵人西望斷腸漳水濱多少紅顏何處
去園花却發舊時春

漢苑行得雲字

新花映發上林曠漭沈滄池落彩雲窺見春風春樹
際御鑪香氣散氤氳

遊飛鳥山

遊飛鳥山

落花為雪望愈晴十里山風拂袂清因是林間歌笑
賞未冷枝上駐黃鶯

梅雨

梅霖蕭瑟甚出日不看光天際暝雲合池頭綠草長
子規過宇喚杜若入衣香無更妨幽意披書坐小堂

夏晚

終日憂隆暑看怡暮色催待風開戶牖汲水灑蒿萊
雲際星旋少林間月正來不思斯夜短靜坐氣悠哉

山寺避暑

避暑山隅寺林深落照前案頭千嶂出塔外片泉懸

雲起降龍氣風驚伏虎禪寂寥晚鐘後涼月度諸天

秋夕池塘作

秋夕池頭色依然水上山誰知此蕭寂皓月掛松間

秋夜作

如何阿母意今將報平安客舍江城北秋風此夜寒
祝馬士靜祖母病中夢

誰道蓬萊路不通分明夢裡入仙宮臂上五絲君勿
怪真成績命禪無窮

天夜坐三首

幽獨書窗下不知此夜深冥鴻鳴度處圓月隱高林

其二
秋天萬戶風半夜殊蕭瑟草堂獨不眠片月松間出

鐘聲夜半天月色浮林際眺望轉寥寥柴扃不可閉

酒客賞菊

一叢芳菊背秋開為引同人醉幾回杯裡閉門絕他
客問花飛蝶超垣來

秋晚書懷

書窗寂寞俗塵稀懷舊情頻對晚暉鴻雁入雲鄉路
遠蟪蛄當戶客心違誰懸夜月投明壁獨向秋風歎

短衣我是星霜三十歲即今猶識往年非

江樓書感得毫字

雨歇秋天霽色高江樓感歎入揮毫數行鴻影聲幽
渺千里客心望鬱陶寒水却窺雙寶劍故人何惜一
綈袍端居唯憾無舟楫幾處風波使我勞

送友人客遊奧州五首

故人探勝奧中之且問歸期未有期五十餘城風景
際慙慙處處得新詩

其二

聞說奧中勝地名月光晴雪入詩清請看松鳴波間

色最是由來畫不成

其三

客遊千里彩雲間遙指金華萬仞山長路半程秋色盡墜楓應映白河關

其四

鹽浦竈煙海氣中獨遊斜日逐飄蓬歸心欲泛潮風裡多少布帆沒碧空

其五

衣關朔氣拂行鞍惟昔戰場不忍看君本英豪應按劍即今河畔水猶寒

中秋無月

烟霧滿江城中秋慘不晴庾樓空寓目謝賦更含情那辨銀河色只聞水漏聲自知經夜半天上月應傾

十六夜遊山美健新宅得吟字

新築篠池潯隔崖對巖岑波瀾風稍度樹杪月遙臨未見真長恨先聞彥伯吟勝遊非興盡歸路夜終深

暮秋作

案書讀罷望青霄秋暮門前只寂寥墜葉都埋三逕跡樹林踈處月光邀

少年行探韻

萬里胡天酣戰來英雄舊育羽林才每奔師命何辭
死但恐功名與骨頹

哭須田某

白楊秋色信中山此日雙親不忍攀躬是縱為武陵
土幽魂直向故園還

九日懷士靜子庸二子遊相州熱海

騷人為與愛名區並馬秋風到海隅仙液浴來歌可
就蜃樓攀去望方殊迴鞍江為窺靈境按劍鎌山悵
霏回今日却思故園否登高獨懶挿茱萸

題竹林画

秋葉恐風吹春花憎雨落遊觀皆不是唯有幽篁樂

題白兔圖應津戶氏需

玉兔詎爰爰本知生月腹若攀丹桂去必降主人福

春雨二首

山中寒盡後朝朝連雨足秋樹為成黃春草却生綠

其二

一夜春風裡雨聲鳴不歇方知屋後梅新藥今應發

歲中立春

朝出簾門看風光思兩端柳梅春已發霜雪歲猶殘
鳥喜雲間氣人惶世上寒與添讀書興且使臆中寬

送山本氏之任後越

淺嶽重關外春風送客衣信山花漸發越海雁猶飛
名舊從南達人初向北歸郡齋回首日秀麥滿郊圻

酬雲洞師見寄懷

幽人只自寬未知世途難玄侶山中去白鷗水上寒
岸花勞幻想風浪資空觀且有懷茅宇入詩春色闌

季春二十九日遊東叡山寒松院

祇林風色颯如冬花落塔標翠樹重咫尺山中春欲
盡夕陽應惜佛宮鐘

夏夜月下吟

夜來月光好誰問此幽棲獨吟猶未就烏鵲既爭啼

蓮

青荷滿池色雨後一花開看取斜陽裏深思茂叔才

驟雨

鳴雷從北起驟雨暗江城俛仰斯須際半庭夕照晴

又

驪雲飛霹靂迅雨灑柴扃柴扃閉也闢只看嶺樹青

答阿弟慈延

咫尺懶躋攀天台雨色間倚池開白社隔岸見青山
水滿雙眸濶風和萬想閑却驚暗投壁向晚照蒼顏

秋風何處起幽客最先知暑薄林蟬響涼來屋燕之
白雲低嶺嶠夕露濕茅茨將向人間去閑寥不忍持
戲贈愛妖童僧裝高潔閑山關只許蒼苔黃
人情豈得結幽襟窈窕少年顏色深莫道龍陽漢時
艷祗今一顧蕩禪心

中秋雨寄懷源彰明

暗雨中秋握手難晚寒蓬箔向層巒候蟲切切飛牀
下旅雁嗷嗷沒樹端明月適違庾樓興悲風更起楚
臺看強裁詩賦思親友五夜鐘聲獨坐寒

秋晚思故鄉

日暮愁來陟彼岡白雲千里隔家鄉還凭戶牖秋偏
滿迺擁衣衾夜更長何限客心似饑渴不窮塵事誤
文章風霜切憶雙親德欲報海天與渺茫

送友人之京師

孤客向西揚馬櫪海天秋盡北風遐鳳皇城下回頭
日微雪上林既似花

初冬雨中小集探韻

淒其風雨暗天涯這裏親朋信不乖唱和詠嘆日將
暮從佗寒氣滿庭階

與諸子遊東福寺席上邂逅大澤氏

頓見一人度虎溪引容酒席不相睽自言三日休茲物却對遠公飲如泥

海晏寺觀楓

幽尋海上古禪關出入轉迷秋後山霜露不寒千樹色枝枝照映夕陽間

寒梅同賦得三江

茅齋酒熟雪初厯欲飲梅香泛玉缸不是江南故人贈一枝寒蘂倚閑牕

月夜

霜色夜深摧病顏萬枝零落眼中山重巖只有松風動皓月影寒蓬戶間

謁根津神祠

忠膽無與二常侵嚴毅色誰知殺其身烈諫猶不息鬢鬢希夷間趨進且莫忒禮容儼若生夜夜侍君側何人不感動終解沈酒惑豈讓比干死亦愈史鮑直人臣皆倣是何憂人主慝我生慷慨多久仰此神德此日乘春去來謁江城北無人綠草深鳥啼花木馥寂寂祠壇前徘徊淚沾臆

觀釣者

詩集卷之二 惟輒官藏

遲日坐江涯，竹竿投不歇。魚終不受餌，舉首看纖月。
閨恨四首

別時河畔柳，妾仍耐攀枝。今既將鈇鋸，良人實欲衰。

其二

春風莫急吹，欲捲空閨箔。不嫌桃李飛，唯恐容華落。

其三

陌上花空發，房前鳥自愁。不知關塞色，郎更與誰遊。

其四

阿郎茲去後，不復依明鏡。躑躅臨溝水，水中眉黛映。

三日訪守谿

城北路迷花樹間，永和三日入叡山。山中爲是春光好，忘却把杯到水灣。

雨後作

春風嫋嫋入春衣，春雨稍晴黃鳥飛。窗外依然青壁色，案頭投筆對斜暉。

夏日閑居

片雲飛樹杪，微雨度蒿萊。愛此林中晚，不知長夏來。

胡笳曲

胡笳吹不止，曲曲入風清。楊柳花飛漠，關山月滿城。樓蘭他日淚，塢壁古人情。與德從軍事，誰堪出塞聲。

夏夜即事

返景西牕盡餘炎未易晴捲簾去書案下榻倚階楹
月出浮雲散風來密樹鳴冷然人定後投扇入詩情
書擬古那呵灘
三千三百里即獨去揚州欲日聞音信舟行那亦悠

其二

郎自是官人無奈沿波浪罷官只即身破帆使不往
夏夜步月

炎天且悅至黃昏木屐徐徐出篔門涼月引過溝水
上流風洗濯日中煩

梅雨

連日客來少雨聲朝暮起一樽又難得蕭瑟何時止

幽居二首

繞廬千百樹蒼青掛薜蘿樹下無人影樹上鳥鳴多

其二

世間不耐論草茅結幽處豈病無知己獨來又獨去

月下口號

暝煙旋霽向城闌秋色不妨環堵貧清興未求詩賦
友逸情何問管絃人陰蟲坐恨園林裏客雁斜飛溝
水濱憐此洞然明月夜冰心一片倚誰伸

少時詩集 卷之四 公風會 蘇

海上望月得參字
日落潮風拂面過洲前月色更如磨蒼溟萬里敷青
霜素影千重疊白波蜃氣吐時樓櫓出鴈聲聞處舸
船多不須此夜游牛渚諷詠自清彥伯歌

奉寄懷阿兄子常君
締綌淒淒露作霜心中此日奈悽愴倍思兄弟分離
久何助孝享語一堂

初冬巖子餘宅賞菊
秋光未盡草堂陰為置杯樽信客尋強飲誰憂主人
乏一叢猶自積黃金

初冬即景

霜威逼處閉茅扉晚色蕭條客迹稀階砌有聲是何
物風前落葉猥飛飛

冬日

鳴鐘欲暮響寒霄獨坐回頭歲月凋那賴春花與秋
葉祗今山色只蕭條

報吉伯熊見寄懷

北雁遙傳一尺書披緘月色入茅廬天涯不識秋光
盡還怪門前問訊踈

暮雪

惟風館藏

浩然暮天雪，遠近望旋殊。風互花多少，夜明月有無。
家家皆鏝亞，樹樹總連珠。空待山陰客，苦吟不離爐。
雪後登樓
極目函關外，山河大雪封。青天千萬丈，突出玉芙蓉。
池塘晴雪
赤城山下雪晴時，履屐曳筇倚綠池。池頭夕照寒風
後山上總開花，樹枝

冬曉

夢覺東廂曙色深，山鴉啞啞度空林。推窗驚見庭堦
雪，宜矣夜寒徹被衾。

山館立春

春風稍覺入茅廬，此日山溪散步初。山外忽歌遷木
鳥，溪間且樂上冰魚。

初春得鄉書

武野春寒雪色餘，屢思鄉國近何如。天涯迥望歸鴻
路，偶得一封無恙書。

東都春望

都門星落曉鷄號，萬戶烟花興我曹。雨後青溝遠堤
淨，霞間粉堞出城高。絃歌幾處爭嬌態，裘馬何人競
俊豪。更有年光誘幽意，春風吹送入揮毫。

送高城師之京

一乘朝去追歸鴻，百二山河淑氣中。非是此行爲春色，蚤開衣裏照江東。

遊谷村氏日暮里別業

別有名莊在築成勝地，東山從蓬戶起，路入澗雲通。深竹猶餘雪，開花轉待風。坐甘塵外趣，心底事終空。

春宮怨

目送歸鴻手弄琴，春風處處惹春心。低頭只怪君恩隔，輦路誰令草色深。

梨花

春風旋暖處，白雪乍霏霏。回首東垣外，梨花映夕暉。

晏起

嘒嘒又噦噦，不是蒼蠅聲。耿耿且杲杲，亦非月出明。東方天既白，處處送鷄鳴。枕頭眠一覺，曉夢復難成。輾轉猶未起，日光穿隙清。童子操箕帚，老婆擲金鐺。只思腹中餓，未有世間營。素餐豈無恥，不官亦不耕。却懷門外客，早且那行行。知是貴兼賤，皆勞利與名。我今何所役，唯莫展中情。朝朝多晏起，直求飯與羹。滿腹僥書案，呻吟樂此生。

壽笠原氏母子初度

梅雨

窗外草逾長，梅霖過半月。似嫉讀書高，雷聲鳴不歇。
與觀子鶴，五月蕓全落。梅天仍不開，好茲閑寂裡。應益校書才。
閨怨，十年難忍。玉關情，夢對良人覺。復驚月照空房，何所見。
斷腸城上擣衣聲。

江南行

鴛鴦兩兩不離磯，燕子雙雙搏水飛。夜夜應憐江上夢，夢中猶未見郎歸。

九日登高

九重依舊此登臨，搖落萬山秋自深。短髮蕭條風拂帽，敝衣慘澹露沾襟。塵埃易避盃樽席，意氣難伸翰墨林。醉裏謾拚溪上菊，浩歌不是為知音。

秋夜田文仲來訪

中宵月色間，獨坐悠然處。恠汝扣柴扉，詎令人遽遽。秋夜報武誠，父見寄。

籬菊

草堂月明裡，暗投一壁來。掌上兼天上，紛紜夜色開。自後春露下，嘉苗封植不知。歲月消塵外，獨甘花發。

處籬邊秋色日蕭條

贈平洲紀子

才名屈指總淪沈，令聞君唯出古今。幾處王侯開畫閣，羣家子弟列青衿。僅趨庭上年於暮，還望斗間氣自深。風雪愧吾毛羽弱，春來假翼搏高林。

冬夜對月

淒其夜色滿城壕，車馬塵消望不勞。四壁風穿爐氣薄，萬家霜落柝聲高。誰敲網戶憐寒褐，獨倚茅簷酌濁醪。招隱自吟詩外興，一輪冰月照蓬蒿。

晚雪

雨雪濛濛暮色中，棲鷗失樹噪墻東。貧生且悅中庭白，試把書篇映竹櫳。

冬夜雨

曉風吹褐去，起望城頭雪。板屋半宵後，雨聲猶不歇。

冬曉

欲曙東廂外，凍風徹被衾。應知晚來雪，一帶積園林。

歲杪小集

乘閑諸彥對城頭，慄凍雲色滿樓。急雪頻侵長者轍，寒風坐透一狐裘。樽中有酒人應醉，案上無塵歲且流。共道陽春看既近，還慚著作苦窮愁。

歲中立春

海天寒色近來饒，寧識立春時已邀。
林外雁飛晴雪舊，藻中魚躍薄冰消。
人間意氣先堪興，歲暮風塵且自驕。
此日因誰歌郢曲，墻東弱柳對幽寥。

守歲

城頭漏鼓轉相聞，獨坐悽然夜未分。
好待東風入茅戶，敝衣高拂望青雲。

右通計二百三首

大峰先生詩集卷一終

