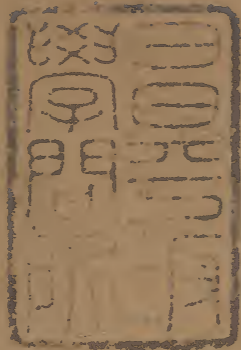


五禮通考



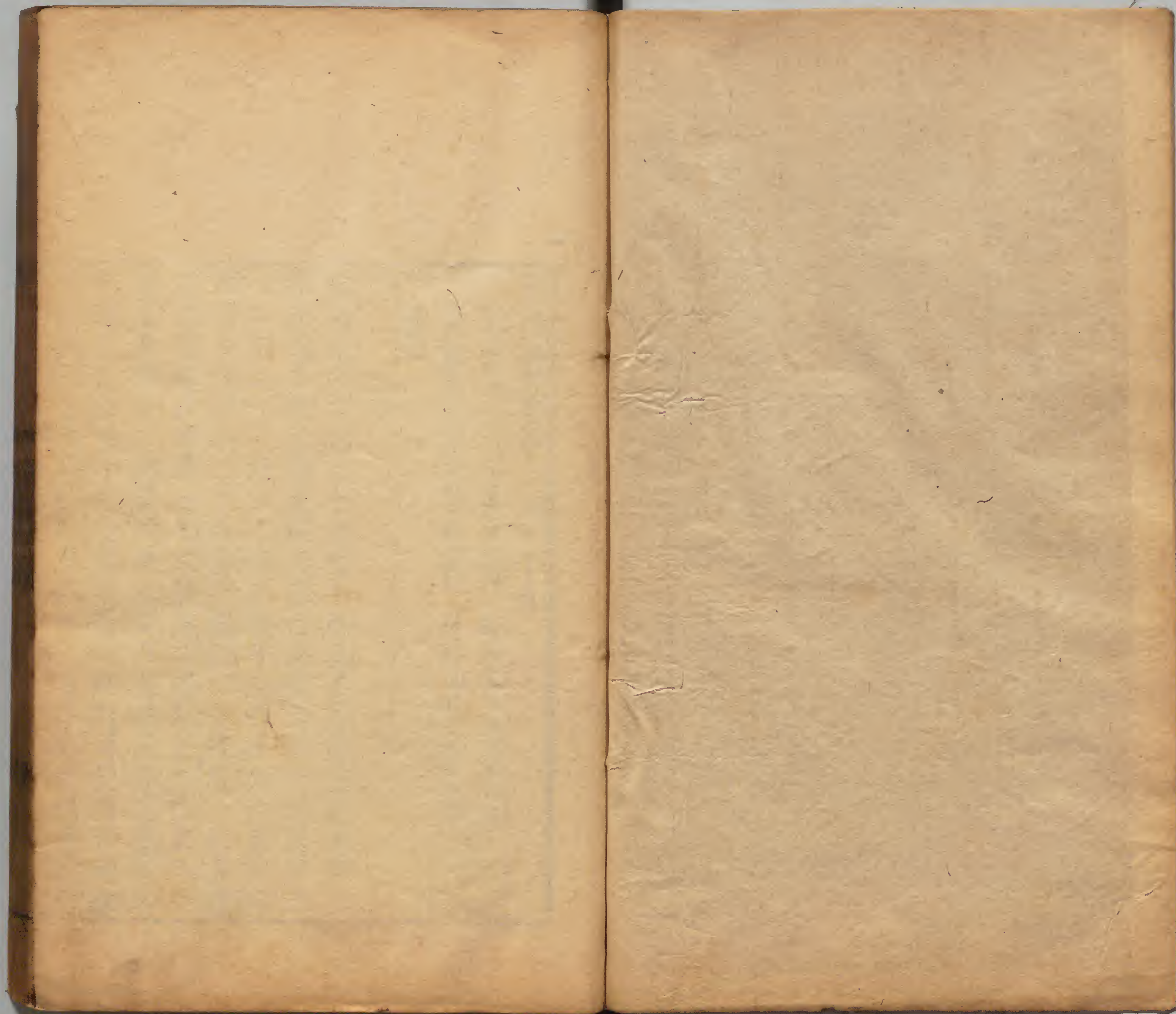
嘉禮
昏禮

漢書門類			
八	三	三	七
一	六	二	七
二	一	二	〇
一	二	〇	七
冊	架	函	號

內閣文庫		
八	三	三
一	六	二
二	一	二
一	二	〇
冊	架	函
號	七	〇

內閣文庫		
番號	漢	8337
冊數	120 (54)
函號	274	87







五禮通考卷第一百五十五

漢草文庫

內廷供奉禮部右侍郎金匱秦蕙田編輯

翰林院編修嘉定錢大昕

李燾總督直隸都御史桐城方觀承同訂

按察司副使元和宋宗元

參校

嘉禮二十八

昏禮

宋史太宗本紀太平興國七年春正月定昏娶儀制

禮志諸王納妃聘禮賜女家白金萬兩敵門即古納采用羊二

十口酒二十壺綵四十匹定禮羊酒綵各加十茗百斤

頭簪巾段綾絹三十匹黃金釵釧四雙條脫一副真珠

琥珀瓔珞真珠翠毛玉釵朶各一副銷金生色衣各一

襲金塗銀合二錦繡綾羅三百匹果盤花粉花纂眠羊

臥鹿花餅銀勝小色金銀錢等物納財用金器百兩綵

千匹錢五十萬錦綺綾羅絹各三百匹銷金繡畫衣十

襲真珠翠毛玉釵朶各三副函書一架纏束帛押馬函
 馬二十匹羊五十口酒五十壺繫羊酒紅絹百匹花粉
 花朶果盤銀勝羅勝等物親迎用塗金銀裝肩輿一行
 障坐障各一方團掌扇四引障花十樹生色燭籠十高
 髻釵插并童子八人騎分左右導扇輿其宗室子聘禮
 賜女家白金五千兩其敵門定禮納財親迎禮皆減半
 遠屬族卑者又減半 品官昏禮納采問名納吉納成
 請期親迎同牢廟見見舅姑配婦盥饋享婦送者並如
 諸王以下昏四品以下不用盥饋享婦禮 士庶人昏
 禮并問名於納采并請期於納成其無雁奠者三舍生
 聽用羊庶人聽以雉及雞鶩代其辭稱吾子親迎質明
 掌事者設禰位廳事東間南向壻之父服其服北面再
 拜祝曰某子某年若干禮宜有室聘某氏第幾女以某

日親迎敢告子將行父坐廳事南向子服其服三舍生及品官子孫假九

品服餘並皂衫衣折上市

立父位西少南東向贊者注酒於醴授子子再

拜跪受贊者又以饌設位前子舉酒興即坐飲食訖降

再拜進立父位前命之曰釐爾內治往求爾匹子再拜

曰敢不奉命又再拜降出初昏掌事者設酒饌室中置

二醴於槃壻服其服如前服至女家贊者引就次掌事

者設禰位主人受禮如請期之儀女盛服立房中父升

非南向者各隨其所向父立於門外之左餘倣此

階立房外之東西向

贊者注酒於醴授女女再拜受醴贊者又以饌設於位前女即坐飲食

訖降再拜父降立於東階下賓出次賓謂主人迎於門揖

賓入賓報揖從入主人升東階西面賓升西階進當房

戶前北面掌事者陳雁於階賓曰某受命於父以茲嘉

禮躬聽成命主人曰某固願從命賓再拜降出主人不

降送初女出父戒之曰往之女家無忘肅恭母戒之曰夙夜以思無有違命諸母申之曰無違爾父母之訓女出壻先還俟於門外婦至贊者引就北面立壻南面揖以入至於室掌事者設對位室中壻婦皆即坐贊者注酒於醖授壻及婦壻及婦受醖飲訖設饌再飲三飲並如上儀壻及婦皆興再拜贊者徹酒饌見祖禰見舅姑禮婦享送者如儀

蕙田案宋品官以下昏禮不如開元禮遠矣

太宗本紀至道元年八月禁西北緣邊諸州民與內屬戎人昏娶

仁宗本紀天聖八年三月禁以財冒士族娶宗室女者至和元年十月詔士庶家母得以常傭僱之人爲姻違者離之

文獻通考公主出降嘉祐二年禮官言禮閣新儀公主出降前一日行五禮古者結婚始用行人告以夫家采擇之意謂之納采問女之名歸卜夫廟吉以告女家謂之問名納吉今選尚一出朝廷不待納采又公主封爵已行誕告不得問名而卜之若納成則既有進財請期則有司擇日宜稍依五禮之名存其物數俾知古者昏姻之事重而夫婦之嚴如此亦不忘古禮之義也時充國公主下嫁李瑋詔俟出降日令夫家主昏者具合用雁帛玉馬等物陳於內東門外以授內謁者進入內中付掌事者受之其馬不入

宋史禮志凡宗室昏姻治平中宗正司言宗室女舅姑夫族未立儀制皆當創法詔壻家有二世食祿即許娶宗室女未仕者與判司簿尉已仕者隨資序推恩即壻

別祖女別房舊為婚姻而於今尊卑不順者皆許壻之
三代鄉貫生月人材書劄止令昏主問驗以告宗正寺
大宗正司寺司詳視如條保明所進財皆賜壻家令止
於本宮納財媒妁使令之人非理求勾許告宗室女事
舅姑及見夫之族親皆如臣庶之家其後又令宗室女
嫁者祖父有二代任殿直若州縣官以上即許為婚姻
英宗本紀治平四年一日語神宗曰國家舊制士大夫
之子有尚帝女皆升行以避舅姑之尊朕嘗思此寤寐
不平豈可以富貴之故屈人倫長幼之序也可詔有司
革之

神宗本紀治平四年即位二月詔公主下嫁者行見舅
姑禮

禮志熙寧十年詔應袒免以上親不得與雜類之家昏

嫁謂舅嘗為僕姑嘗為娼者若父母係化外及見居沿
邊兩屬之人其子孫亦不許為昏總麻以上親不得與
諸司胥吏出職納粟得官及進納伎術工商雜類惡逆
之家子孫通昏後又禁刑徒人子孫為昏應昏嫁者委
主昏宗室擇三代有任州縣官或殿直以上者列姓名
家世州里歲數奏上宗正司驗實召保付內侍省宣繫
聽期而行嫁女則令其壻召保其冒妄成昏者以違制
論主昏宗室與媒保同坐不以赦降自首者減罪告者
有賞非袒免親者依庶姓法宗室離昏委宗正司審察
若於律有可出之實或不相安方聽若無故据拾者劾
奏如許聽離追完賜予物給還嫁資再娶者不給賜非
袒免以上親與夫聽離再嫁者委宗正司審核其恩澤
已追奪而乞與後夫者降一等尋詔宗室女毋得與嘗

娶人結昏再適者不用此法

哲宗本紀元祐三年九月禁宗室聯姻內臣家

文獻通考元祐五年八月太皇太后詔以皇帝納后有期令太常禮官檢詳古今六經沿革參考通禮典故具其節文著為成式者先是太皇太后諭宰臣呂大防等曰皇帝將納后天聖景祐故事止降進冊未嘗御殿禮甚簡略大防等請退而討論遂降是詔又詔翰林學士御史中丞兩省給舍與禮部太常寺官同詳議

宋史哲宗本紀元祐六年八月三省進納后六禮儀制文獻通考三省樞密院言納后六禮命使納采問名納吉納成告期差執政官攝太尉充使侍從官或判宗正官攝宗正卿充副使以舊尚書省權為皇后行第納采問名同日次日納吉納成告期納成加穀珪請期依開

寶禮改為告期納采前擇日告天地發冊命使差宰臣攝太尉執政官攝司徒前一日告宗廟奉迎命使依開寶禮改親迎為命使奉迎皇帝臨軒與冊禮使副同遣先遣冊禮使次遣奉迎使令文武百官詣行第班迎其日皇后服禕衣乘重翟車鹵簿依禮令由宣德門東偏門入文臣大卿監武臣正任刺史以上宣德門外班迎詔從之時給事中范祖禹言臨軒發冊命使奉迎及皇后入內皇帝乃服通天冠絳紗袍於禮未隆請並服袞冕以重大昏之禮翰林學士范百祿言昏禮下達匪媒不克今采擇先定有命既集而形於麻制以后氏族姓宣告外庭方且遣使齋制行納采問名之禮則禮文顛倒失先後之序請以降詔之日行納采問名之禮宣制之日行納吉納成告期之禮皆不從既而禮部太常寺

言五禮命使據開元納采問名合用一使其納吉納成告期各別日遣使今未委三禮共遣一使或各遣使文武百官詣行第班迎文武大卿監武臣正任刺史以上宣德門外班迎緣至日行第門外已設皇后車乘儀仗逼隘不容百官車馬其文武百官欲並於宣德門外立班奉迎案士昏禮用雁所以為贄也又案曲禮凡贄天子鬯鄭康成謂天子無客禮以鬯為贄者惟用告神今已據周禮用穀圭聘后欲更不用雁文德殿發制欲依發冊例立仗或止用月朔視朝仗百官朝服詔納吉納成告期令各遣使文德殿發制依發冊例立仗餘並從之

清波雜志元祐大昏呂正獻公當國執議不用樂宣仁云尋常人家娶個新婦尚點幾個樂人如何官家卻不得用欽聖云更休與他懣字執理會但自安排著遂令教坊鈞容伏宣德門裏皇后乘翟車甫入兩部關門眾樂具舉久之伶官輦出賞物語人曰不可似得這個科第相公卻不教用寶錄具書納后典禮

但言昏禮不賀不及用樂一節王彥霖繫年錄載六禮特詳亦不書此

宋史哲宗本紀元祐七年夏四月己未立皇后孟氏甲子命呂大防為皇后六禮使五月戊戌御文德殿冊皇后

老學菴筆記元祐七年哲廟納后用五月十六日法駕出宣德門行親迎之禮初道家以五月十六日為天地合日夫婦當異寢違犯者必天死故世以為忌當時太史選定乃謂人主與后猶天地也故特用此日將降詔矣皇太妃持以為不可上亦疑之宣仁獨以為此語俗忌耳非典禮所載遂用之其後詔獄既興宦者復謂若廢后可弭此禍上意亦不可回矣

徽宗本紀徽宗崇寧二年九月辛巳詔宗室不得與元祐姦黨子孫為昏姻

政和三年四月庚戌班五禮新儀閏月改公主為帝姬禮志政和三年四月議禮局上皇子納夫人儀采擇使者曰奉制某王之儷屬子懿淑謹之重之使某行采擇之禮儷者入告主人曰臣某之子顓愚不足以備采擇

恭承制命臣某不敢辭問名使者曰某王之儷采擇既諧將加官占奉制問名儷者入告主人曰制以臣某之子可以奉侍某王臣某不敢辭告吉使者曰官占既吉奉制以告儷者入告主人曰臣某之子愚弗克堪占既之吉臣與有幸臣某謹奉典制告成使者曰官占云吉嘉偶既定制使某以儀物告成儷者入告主人曰奉制賜臣以重禮臣某謹奉典制告期使者曰涓辰之良某月某日吉制使某告期儷者入告主人曰臣某謹奉典制前期太史局擇日奏告景靈宮賜告前一日主人設使者次如常儀使者以內侍為之又設告箱之次於中門外北向隨闕所向設香案於寢庭其日大昕使者公服至主人出迎於大門外北面再拜使者不答拜謁者引使者入門而左主人入門而右舉告箱者同入主人

立香案左使者在右舉告箱者以告置於香案女相者引夫人出面闕立使者稱有制女相者贊再拜使者曰賜某國夫人告又贊再拜退使者出皇帝醮戒於所御之殿皇子乘象輅親迎同牢夫人朝見盥饋皇帝皇后享夫人如儀其諸王以下納采賓曰某官以伉儷之重施於某王某官謂主人某王謂婿某王率循彝典以某將事敢請納采某王謂婿父其謂賓儷者入告主人曰某之子弗嫻於姆訓維是服修棗栗之饋未知所以告虔也某聽命於廟敢不拜嘉問名賓曰合二姓之好必稽諸龜筮敢請問名儷者入告主人曰某王恭謹重正昏禮將以加諸卜某敢不以告納吉賓曰某王承嘉命稽諸卜筮龜筮協從使某以告儷者入告主人曰某王不忘寒素欲施德於某未教之女而卜以吉告某曷敢辭納成賓曰某官以伉儷之

重施於某王某王率循彝典有不腆之幣以某將事敢請納成儻者入告主人曰某王順彝典申之以備物某敢不重拜嘉請期賓曰某王謹重嘉禮將卜諸近日使某請期儻者入告主人再辭儻者出告賓曰某既不獲受命於某官某王得吉卜曰某日敢不以告儻者入告主人曰謹奉命以從親迎前一日主人設賓次如常儀其日大昕壻之父服其服告於禰廟子將行父醮之於廳事贊者設父位中間南向設子位於父位之西近南東向父即坐子公服升自西階進立位前贊者注酒於醕西向授子子再拜跪受贊者又設饌父位前子舉酒興即坐飲食訖降再拜進立於父位前命之曰躬迎嘉偶釐爾內治子再拜曰敢不奉命又再拜降出詣女家主人服其服告於禰廟如請期之儀賓將至主人設神

位於寢戶外之西設醴女位於戶內南向具酒饌賓至贊者引就次女盛服於房中就位南向立姆位於不從者陪其後父公服升自東階立於寢戶外之東西向內贊者設酒饌女就位坐飲食訖降再拜內贊者徹酒饌主人降立東階東南西面贊者引賓出次立於門西東面儻者進受命出請事賓曰某受命於父以茲嘉禮躬聽成命儻者入告主人曰某固願從命儻者出告訖入引主人迎賓大門外之東西面揖賓賓報揖主人入門而右賓入門而左執雁者從入陳雁於庭三分庭一在南北向主人升立於東階上西南賓升西階進當寢戶前北面再拜降出主人不降送賓初入門母出立於寢戶外之西南面賓拜訖姆引女出於母左父命之曰往之汝家以順為正無忘肅恭母戒之曰必恭必戒無違

五禮通考卷一百一十五
舅姑之命庶母申之曰爾誠聽於訓言母作父母羞女
出門壻先還第其同牢廟見見舅姑諸禮皆如儀
文獻通考四朝國史傳國朝帝女封公主沿襲漢唐或
以美名或以國姊妹曰長公主諸姑曰大長公主至祖
姑則或加兩國政和三年蔡京爲相建議以爲不典始
改爲帝姬以二字易國名四字易兩國名自祖宗以降
數十女皆追加封冊至中興時始復初故今所書但仍
舊式唯徽宗諸主乃從一時之制云

帝姬降嫁儀納采問名納吉請期壻家具禮物納成修
表如儀前期太史局擇日差官奏告景靈東西宮親迎
前一日所司於東門外量地之宜西向設壻次其日大
昕壻之父服其服告於禰廟曰天子降女於某以某日
親迎敢告再拜子將行父醮子於廳事贊者設父位於

中間南向設子位於父之西近東南向父即座子公服
升自西階進立於位前贊者注酒於醴西向授子子再
拜跪受贊者又奉饌設於位前子舉酒興即座飲食訖
降再拜贊禮者引立於父位前父命之曰往迎肅雍以
昭惠宗祐子再拜曰祇肅嚴命又再拜降出乘馬至東
華門內下馬禮直官引就次有司陳帝姬鹵簿儀仗於
內東門外俟帝姬將升厭翟車禮直官引壻出次立於
內東門外躬身西向掌事者以雁陳於前內謁者奉雁
以進俟帝姬升車訖壻再拜先還第同牢其日初昏掌
事者設巾洗各二一於東階東南一於室之北水在洗
東尊於室中實四爵兩盃於篚壻至本第下馬以俟帝
姬至降車贊者引壻揖帝姬以入及寢門又揖壻導帝
姬升降入室盥洗掌事者布對位壻揖帝姬皆即座受

醖三飲壻及帝姬俱興再拜訖贊者徹酒見舅姑夙興
帝姬著花釵服綸翟以俟見贊者設舅姑位於堂上東
西相向舅位於東姑位於西舅姑服其服俱就位後立
女相者引帝姬升自西階詣舅位前再拜訖贊者以棗
栗授帝姬帝姬奉棗栗置於舅位前舅即座贊者進徹
以東帝姬退復位又再拜女相者又引帝姬詣姑位前
再拜訖贊者以服修授帝姬帝姬奉服修置於姑位前
姑即座贊者進徹以東帝姬退復位又再拜次醴婦盥
饋享婦如儀

政和五年五月嘉德帝姬下嫁曹寅詔用新儀行盥饋
之禮皇后宮闈送至第外命婦免從

宋史徽宗本紀政和六年六月癸未皇太子納妃
文獻通考重和元年十一月蔡京請免茂德帝姬下降

見舅姑行盥饋之禮詔不允又詔神考治平間親灑宸
翰以王姬下降躬行舅姑禮革去歷代沿習之弊以成
婦道

宋史寧宗本紀嘉定六年二月詔宗室母與胥吏通昏
著為令

司馬氏書儀男子年十六至三十女子十四至二十

古禮男三

十而娶女二十而嫁案家語孔子十九娶於宋元官氏一歲而生伯魚伯魚年五
十先孔子卒然則古人之娶未必皆三十也禮蓋言其極至者謂男不過三十女
不過二十耳過此則為失時矣今令文凡男年十五女年十三以上並聽昏嫁蓋
以世俗早昏之弊不可猝革又或孤弱無人可依故順人情立此制使不墮于刑
耳若欲參古今之道酌禮令之中順天地之理合人情之宜則若此之說當矣身及主昏者無期以上喪皆

可成昏士昏禮請期之辭惟是三族之不虞三族謂父已子之昆弟是期服皆
不可以昏也雜記曰大功之末可以嫁子然則大功未葬亦不可以主
昏也今依律必先使媒氏往來通言俟女氏許之然後遣使

者納采使者擇家之子弟為之凡議昏姻當先察其壻與婦之性行及家法何
如勿苟慕其富貴壻苟賢矣今雖貧賤安知異時不富貴乎苟為不肖
今雖富咸安知異時不貧賤乎孔子謂南容邦有道不廢邦無道免於刑戮以其
兄之子妻之彼行能必有過人者故邦有道不廢也寡言而慎事故邦無道免於

刑戮也擇婿之道莫善於是矣婦者家之所由盛衰也苟慕一時之富貴而娶之彼挾其富貴鮮有不輕其夫而傲其舅姑養成驕妬之性異日為患庸有極乎借使因婦財以致富依婦勢以取貴苟有丈夫之志氣者能無愧乎又世俗好於襁褓童幼之時輕許為昏亦有指腹為昏者及其既長或不肖無賴或身有惡疾或家貧凍餒或喪服相仍或從宦遠方遂至棄信負約速獄至訟者多矣是以先相太尉嘗曰吾之男女必俟既長然後議昏昏既通書不數月必成昏故終身無此悔乃子孫所當法也

納采 納其采也 前一日主人 謂婿之祖父若父也如無則以即日男家長為之少家主

以香酒脯醢 無脯醢者止用食一二味可也 先告於影堂主人北向立焚

香酌酒 俛伏興立祝懷辭 祝以家之子弟為之後 由主人之左

進東向 搢笏出辭跪讀之曰某婿父之子某婿敢告祝興

主人再拜 出撤闔影堂門乃命使者如女氏士昏禮無先告廟之文而六禮

竹行之於禰廟春秋傳鄭忽先配而後祖陳鍼子曰是不為夫婦誣其祖矣楚公子圍娶於鄭曰圍布几筵告於莊共之廟而來然則古之昏姻皆先告於祖禰也夫昏姻家之大事其義不可不告

女家主人亦告於祖禰 曰某之女某將嫁

於某氏如婿父之儀 其日日出昏禮自請期以上皆用斯日出時也 使者盛服

執生鴈左首飾以纁 用雁為贄者取其順陰陽往來之義若無雁則刻木為之飾以纁謂以生色繒交絡縛之

於女氏之門外 門者入告女家主人盛服出迎揖讓入

門揖讓升堂 主人立阼階上西向賓立西階上稍北東

向 士昏禮賓升西階當阿東面注云阿棟也入堂深示親親今之室堂必不合禮故稍北而已 賓曰吾子有惠貺室

某也 婿父名 有先人之禮使某使者名 請納采主人對曰某

某之子 婿父名 蠢愚又弗能教吾子命之某不敢辭儀

先使償往來傳命別有致命之辭今從簡 **北面再拜** 此敬婿父之命非拜賓也 賓避席立不答拜奉使不敢與尊

主人賓皆進就兩楹間 並立南向賓授鴈主人受之

以授執事者 乃交授書書者別書納采問名之辭於紙後繫年月日昏主官位姓名止賓主各懷之既授雁因交相授

東向立 問名主人降階立俟於門內之東西向使償

者出請事 償者主人擇子弟為之 賓曰請問名償者入告主人出延賓

賓執鴈復入門 與主人揖讓升堂復前位賓曰某使者名 既

受命將加諸卜 敢問女為誰氏對曰吾子有命且以備

數而擇之 某不敢辭女子第幾賓授鴈交授書降出主

書婿家書藏女家女家書藏婿家以代今之世俗行書

五禮通考卷五十五昏禮

人立於門內如初償者出延賓曰請醴從者對曰某既得將事矣敢辭主人曰敢固以請賓曰某辭不得命敢不從遂入與主人揖讓拜起使者舊拜主人於此方叙私禮飲酒三行或設食而退如常儀 納吉歸卜得吉兆復使使者往告昏姻之事於是定計納采之前已卜矣於此告女家以成六禮也用鴈賓曰吾子有貺命某婿父加諸卜占曰吉使某使者也敢告主人對曰某女父之子不教惟恐弗堪子有吉我與在某女父不敢辭餘如納采禮 納幣士昏禮納徵元纁束帛纁皮如納占禮注徵成也使者納幣以成昏禮用雜色繒五匹為束纁既染為元纁則不堪他用且恐貧家不能辦故但雜色繒五匹卷其兩端合為一束而已 兩鹿皮使者執束帛執事者二人執皮反之令文在內左手執前兩足右手執後兩足隨賓入門及庭三分之一而止北面西上賓與主人揖讓升堂賓曰吾子有嘉命貺室某使者也請納幣主人對曰吾子順先典貺某女父重禮某不敢辭敢不承命於賓之致命也執皮者釋外足復

之令文在外於主人之受幣也主人之執事者二人自東來出於執皮者之後受皮於執皮者之左逆從東出餘如納吉禮 請期夫家卜得吉日使使者往告之用鴈賓曰吾子有賜命某婿父既申受命矣使某使者也請吉日主人曰某既前受命矣惟命是聽賓曰某婿父命某使者聽命於吾子主人曰某固惟命是聽賓曰某使某受命吾子不許某敢不告期曰某日主人曰某敢不謹須餘如納幣禮 親迎前期一日女氏使人張陳其婿之室俗謂之鋪房古雖无之然今世俗類婿家當具之禮褥帳幔衾綯之類女家當具之所張陳者但禮類應用之物其衣服履屨等不用者皆鎖之篋笥世俗盡陳之欲矜誇富多此乃婢妾小人之態不足為也文中子曰昏娶而論財夷虜之道也夫昏姻者所以合二姓之好上以事宗廟下以繼後世也今世俗之貪鄙者將娶婦先問資裝之厚薄將嫁女先問聘財之多少至於立契約云某物若干某物若干以求售其女者亦有既嫁而復欺給負約者是乃駟僮鬻奴賣妾之法豈得謂之士大夫昏姻哉其舅姑既被欺給則殘虐其婦以據其忿由是愛其女者務厚資裝以悅其舅姑殊不知彼貪鄙之人不可盈厭資裝既竭則安用汝力哉於是質其女以責貨於女氏貨有盡而責無窮故昏姻之家往往終為仇讎矣是以世俗生男則喜生女則戚至有不舉其女者因此故也然則議昏姻有及於財者皆勿與為昏姻可也

禮記卷之三 昏禮

陶音陶駟祖朗切儉工外切

及期壻具盛饌

古者用牢而食必殺牲開元禮一品以下用少牢六品以下用特牲恐非貧家所便故止

具盛饌而已

設盥盆二於阼階東南皆有二盥盆中央有勺設

椅卓各二於室中東西相向各置杯七箸蔬果於卓子

上罩之

士昏禮媵布席於奧夫入於室即席婦尊西南面既設饌御布對席今室堂之制異於古故但東西向而已古者命士以上父子皆異宮故各有堂室與阼今則不然子舍隘狹或東西西北向皆不可知

後墉下置合盥一注於其南卓子上

又設酒壺

於室外亦一注有盃

又設酒

壺盃注於堂上初昏壻盛服

主人亦盛服坐於堂之東序西向設壻席於其

西北南向壻升自西階立於席西南向贊者

升席南向受盃跪祭酒興就席末坐啐酒興降西授贊

者盃又再拜

進詣父座前東向跪父命之曰往迎

爾相承我宗事勉率以謹若則有常

子曰諾惟

恐弗堪不敢忘命俛伏興再拜出乘馬至於女氏之門

外下馬俟於次

女家亦設酒壺杯注於堂上於

壻之將至女盛飾姆相其禮

外南向姆在其右從者在後父坐於東序西向母坐於

西序東向

以酒如壻父醮子之儀姆導女出於母左父少進命之

曰戒之謹之夙夜無違爾舅姑之命母送女至於西階

上為之整冠歛帔命之曰夙夜無違爾閨門之禮諸母

姑嫂姊送於中門之內為之整裙衫申以父母之命曰

謹聽爾父母之言夙夜無愆父既醮女即先出迎壻於

門外揖讓以入壻執鴈以從至於廳事主人升自阼階

立西向壻升自西階北向跪置鴈於地主人侍者受之

為之凡壻及婦行禮皆贊者相導之

此所謂醮也

進詣父座前東向跪父命之曰往迎

祖父在則

祖父命之

女家必先設壻次于外

姆音茂以乳母或老女僕為之

祖父母在則祖父母醮而命之

女家必先設壻次于外

此所謂醮也

士昏禮媵布席於奧夫入於室即席婦尊西南面既設饌御布對席今室堂之制異於古故但東西向而已古者命士以上父子皆異宮故各有堂室與阼今則不然子舍隘狹或東西西北向皆不可知

此所以飲從者也室外盥則於側近外

世俗新壻盛戴花勝擁蔽其首殊失丈夫之容體必不得已且隨俗戴花一兩

枝勝一兩枚可也

兩家各擇親戚婦人習於禮者

為之凡壻及婦行禮皆贊者相導之

此所謂醮也

士昏禮媵布席於奧夫入於室即席婦尊西南面既設饌御布對席今室堂之制異於古故但東西向而已古者命士以上父子皆異宮故各有堂室與阼今則不然子舍隘狹或東西西北向皆不可知

婿俛伏與再拜主人不答拜姆奉女出於中門婿揖之
降自西階以出婦從後主人不降送婿至婦羶車後之
右舉簾以俟姆辭曰未教不足與為禮也士昏禮婿御婦車授姆辭不受注

於左轅側姆奉婦登車下簾婿右執策左撫轅行驅車
輪三周止車以俟今婦人幸有羶車可乘而世俗重檐子輕羶車借使親

燭前導男率女從男夫婦剛柔之義自此始也婿先至廳事婦下車揖之遂導以

入婦從之執事先設香酒脯醢於影堂無脯醢量具舅姑盛

服立於影堂之上舅在東姑在西相向贊者導婿與婦

至於階下北向東上無階則立於影堂前主人進北向立焚香跪酌

酒俛伏與立祝懷辭由主人之左進東面搢笏出辭跪

讀之曰某婿名以令月吉日迎婦某婦姓昏事見祖禰祝懷

辭出笏與主人再拜退復位婿與婦拜如常儀出撤闔

影堂門古無此禮今謂之拜先靈亦不可廢也贊者導婿揖婦而先婦從之適其

室婿立於南盥之西婦立於北盥之西皆東向婦從者

沃婿盥於南婿從者沃婦盥於北從者各以其家之悅巾畢

揖而行升自西階士昏禮及寢門揖入升自西階騰御沃盥交注騰送也

南洗御沃婦盥於北洗夫婦始接情有廉恥騰御交導其志案洗在阼階東南既升階不云降階何由復至洗所故今先盥而升階婦從者布

席於闔向東方婿從者布席於西方婿婦踰闔婿立於

東席婦立於西席婦拜婿答拜古者婦人與丈夫為禮則使拜鄉里舊俗男女相拜女子先一拜男

子拜女一拜女子又一拜蓋由男子以再拜為禮女子以四拜為禮故也古元婿

揖婦就坐婿東婦西古者同牢之禮婿在西東面婦在東西面蓋古人

婿從者徹羶置饌婿婦皆先祭後食食畢婿從者啓壺

入酒於注斟酒婿揖婦祭酒舉飲置酒舉殺殺者乃今又

斟酒舉飲不祭無殺又取盞分置婿婦之前斟酒舉飲

五禮通考卷之五 昏禮

五禮通考卷之五 昏禮

五禮通考卷之五 昏禮

不祭無殺壻出就他室姆與婦留室中乃徹饌置室外
設席壻從者餒婦之餘婦從者餒壻之餘壻復入室脫
服婦從者受之婦脫服壻從者受之燭出古詩云結髮為夫
婦言自稱齒始結

髮以來即為夫婦猶李廣云廣結髮與匈奴戰也今世俗有結髮之儀此尤可笑於壻婦之適其室也主人

以酒饌禮男賓於外廳主婦以酒饌禮女賓於中堂如

常儀古禮明日舅姑乃
享送者今從俗不用樂曾子問曰取婦之家三日不舉樂思
嗣親也今俗昏禮用樂殊為非禮婦

見舅姑婦明日夙興盛服飾俟見舅姑執事者設盥盆

於堂阼階下帨架在北兄弟姊妹立於盆東如冠禮男

女異列男在西女在南皆北上平明舅姑坐於堂上東

西相向各置卓子於前贊者見婦於舅姑婦北向拜舅

於堂下古者拜於堂上
今恭也可從衆執筭古筭制度漢世已不能知今但取小
箱以帛衣之皂表緋裏以代筭可也實以棗

栗升自西階進至舅前北向奠於卓子上舅撫之侍者

徹去婦降又拜舅畢乃拜姑別受筭實以服脩服脩今之
暴脯是也

升進至姑前北向奠於卓子上姑舉之以授侍者婦降
又拜執事者設席於姑之北南向設酒壺及注盃卓子

於堂上婦升立於席西南面贊者醴婦如父母醮女之

儀婦降西階就兄弟姊妹之前其長屬應受拜者少進

立婦乃拜之無贊拜畢長屬退長屬雖多共為一
列受拜以從簡易幼屬應相

拜者今世俗小郎
小姑皆相拜少進相拜畢退無贊若有尊屬則婦往拜於其
室有卑屬則來拜於婦室婦

退休於其室至食時行盥饋之禮婦家具盛饌酒壺士昏
禮婦

於堂上舅姑之前設盥盆於阼階東南帨架在東婦盥

於阼階下執饌自西階升凡子婦升降皆應自西階
惟家婦受享畢降自阼階薦於舅姑

侍立於姑之後饌有繼至者侍者傳至於西階不盡一

級婦往受之薦於舅姑侍者徹餘饌置於旁側別室舅

姑侍者各置一卓子上食畢婦降拜舅升洗盃斟酒置

盥饋特豚合升則載注側載者右胖載之舅俎左胖
載之姑俎今恐貧者不便殺特故但具盛饌而已婦從者設蔬果卓子

於堂上舅姑之前設盥盆於阼階東南帨架在東婦盥

於阼階下執饌自西階升凡子婦升降皆應自西階
惟家婦受享畢降自阼階薦於舅姑

侍立於姑之後饌有繼至者侍者傳至於西階不盡一

級婦往受之薦於舅姑侍者徹餘饌置於旁側別室舅

姑侍者各置一卓子上食畢婦降拜舅升洗盃斟酒置

舅卓子上降俟舅舉酒飲畢又拜遂獻姑姑受而飲之
 餘如獻舅之儀婦升徹飯侍者徹其餘皆置別室婦就
 餽姑之饌畢婦從者餽舅之餘壻從者餽婦之餘舅姑
 共饗婦於堂上設席如朝來禮婦之位婦升立於席西
 南向贊者取盃斟酒授婦皆如朝來禮婦之儀舅姑先
 降自西階婦降自阼階此謂家婦也餘婦則舅姑不降婦降自西階古者庶婦不饋然饋主供養雖庶婦不可闕也若舅姑已歿則古有三月廟見之禮今已拜先靈更不行若舅姑止一人則舅坐於東序姑坐於西序席婦於姑坐之北壻見婦之父
 母明日壻往見婦之父母皆有幣婦父迎送揖讓皆如
 客禮拜即跪而扶之入見婦母婦母闔門左扉立於門
 內壻拜於門外次見妻黨諸親拜起皆如俗儀而無幣
 見諸婦女如婦母之禮婦家設酒饌壻如常儀親迎之夕不當見婦母及諸親亦不當行私禮設酒饌以婦未見舅姑故也
 朱子家禮昏禮議昏男子年十六至三十女子年十四

至二十身及主昏者無期以上喪乃可成昏大功未葬亦不可主昏凡主昏

如冠禮主人之法但宗子自昏則以族人之長為主必先使媒氏往來通言俟女氏許之

然後納采納其采擇之禮即今納其采擇之禮即今主人具書主人即主昏者書用牋紙如世俗之禮如

族人之子則其父具書告於宗子夙興奉以告祠堂如告冠儀其祝版前同但云某之子某若某之某親之子某年已長成未有沆

不勝感愴謹以後同若宗子自昏則自告乃使子弟為使者如女氏

女氏主人出見使者使者盛服如女氏女氏亦宗子為主主人盛服出見使者非宗子之女則其父位於主人之右尊則

少進卑則少退啜茶畢使者起致辭曰吾子有惠脫室某也某之某親某官有先人之禮使某請納采從者以書進使者以書授主人主人對曰某之子若妹姪孫

意愚又弗能教吾子命之某不敢辭北向再拜使者避不答拜使者請退俟命出就次若許嫁者於主人為姑姊則不云意愚又弗能教餘辭並同遂奉

書以告於祠堂如壻家之儀祝版前同但云某之第幾女若某親某之第幾女年漸長成已許嫁某官某郡姓名之子若某親某今

日納采不勝感愴出以復書授使者遂禮之主人出延使者升堂授以復書使者受之請退主人請禮

實乃以酒饌禮使者使者至是始與主人交拜揖使者復命壻氏主人

復以告祠堂不用納幣古禮有問名納吉今不能盡用止用納采納幣

以從簡便幣用色繒貧富隨宜少不過兩多不具書遣使如女氏女氏受書復書禮賓使

羊酒果寔之屬亦可

諭十人更用鈔劍

羊酒果寔之屬亦可

羊酒果寔之屬亦可

者復命並同納采之儀 禮如納采但不告廟使者致辭改采為幣從者先典既其重禮某不敢辭敢不承命乃受書執事者受幣主人再拜使者避之復進請命主人授以復書餘並同

前期一日女氏使人張陳其壻之室 世俗謂之鋪房然所張陳者但擅褥帳幔帷幕

厥明壻家設位於室中 設椅卓兩位東西相向蔬果盤盞匙筋如賓客之禮

設次於外初昏壻盛服 世俗新壻帶花勝擁蔽其面

而命之迎 先以卓子設酒注盤盞於堂上主人盛服坐於堂之東序西向設執之諸壻席前壻再拜升席南向受盞跪祭酒興就席未跪啐酒興降席西授贊者盞又再拜進請父坐前東向跪父命之曰往迎爾相承我宗事勗率以敬若則有常壻曰諾惟恐不堪不敢忘命俛伏興出非宗子之子則宗子告於祠堂而其父醮於私室如儀但改宗事為家事若宗子已孤而自昏則不用此禮

乘馬 以前導 至女家俟於次 壻下馬於大門外入俟於次 女家主人告於祠堂 如納采儀祝版前同但云某之第幾女若某親某之第幾女將以今日歸于某官某郡姓名不勝感愴謹以後同 遂醮其女而命之 女盛飾姆相之立於室外南向父坐東序西向母坐西序東向設女席於母之東北南向贊者醮以酒如壻禮姆導女出於母左父起命之曰敬之

出登車 姆奉女出中門壻揖之降自西階主人不降壻遂出女從之壻舉轎簾以俟姆辭曰未教不足與為禮也女乃登車 壻乘馬

先婦車 婦車亦以二燭前導 至其家導婦以入 壻至家立於廳事俟婦下車揖之導以入 壻婦交拜 婦從者布壻席於東方壻從者布婦席於西方壻盥於南婦從者沃之進脫婦盥於北壻從者沃之進脫壻揖婦就席婦拜壻答拜 就坐飲

食畢壻出 壻揖婦就坐壻東婦西從者斟酒設饌壻婦祭酒舉饌又斟酒壻揖婦舉飲不祭無饌壻出就他室姆與婦留室中徹饌置室 復入脫衣燭出 壻脫服婦從者受之 主人禮賓 男賓於外廳女賓於中堂古禮明日享從者今從俗 婦見舅姑明日夙

興婦見於舅姑 婦夙興盛服俟見舅姑坐於堂上東西相向各置卓子其家人男女少於舅姑者立於兩序如冠禮之叙婦進立階下北面拜舅升奠贊幣姑舉以授侍者婦降又拜若非宗子之子而與宗子同居則先行此禮於舅姑之私室與 舅姑禮之 如父母醮 婦見於諸尊長 婦既

戒之夙夜無違爾舅姑之命毋送至西階上為之整冠敝帔命之曰勉之戒之夙夜無違爾閨門之禮諸母姑嫂姊送至於中門之內為之整裙衫申以父母之命曰謹思爾父母之言夙夜無愆非宗子之女

主人出迎壻入奠鴈 主人迎則宗子告於祠堂而其父醮於私室如儀 主人出迎壻入奠鴈 壻於門外揖讓以入壻執雁以從至於廳事主人升自階立西向壻升自西階北向跪置雁於地主人侍者受之壻俛伏興再拜主人不答拜若疾人之女則其父從主人出迎立於其右尊則少進卑則少退凡贊用生雁左首以生色繒交絡之無則刺木為之取其順陰陽往來之義程子曰取其不再偶也 姆奉女

五禮通考卷三十五 昏禮

五禮通考卷三十五 昏禮

五禮通考卷三十五 昏禮

五禮通考卷三十五 昏禮

五禮通考卷三十五 昏禮

五禮通考卷三十五 昏禮

五禮通考卷三十五 昏禮

五禮通考卷三十五 昏禮

五禮通考卷三十五 昏禮

五禮通考卷三十五 昏禮

五禮通考卷三十五 昏禮

五禮通考卷三十五 昏禮

五禮通考卷三十五 昏禮

五禮通考卷三十五 昏禮

五禮通考卷三十五 昏禮

五禮通考卷三十五 昏禮

五禮通考卷三十五 昏禮

受禮降自西階同居有尊於舅姑者則舅姑以婦見於其室如見舅姑之禮還拜諸尊長於兩序如冠禮無贊小郎小姑皆相拜非宗子之子而與宗子同居則既受禮詣其堂上拜之如舅姑禮而還見於兩

序其宗子及尊長不同居則廟見而後往若冢婦則饋於舅姑是日食時婦家具盛饌酒壺婦從者設蔬果卓于於堂上舅姑之前設盥盆於昨階東南悅架在東舅姑就坐婦盥升自西階洗盥斟酒置舅卓于上降俟舅飲畢又拜遂獻姑進酒姑受飲畢婦降拜遂執饌升薦于舅姑之前侍立姑後以俟卒食徹饌侍者徹飯分置別室婦就餽姑之餘婦從者餽舅之餘非宗子之子則於私室如儀

姑享之如禮婦之儀禮畢舅姑先降自西階婦降自作階廟見三日主人以婦見於祠

堂古者三月而廟見今以其太遠改用三日如子冠而見之儀但告辭曰子某之婦某氏敢見餘並同壻見婦之父母

明日壻往見婦之父母婦父迎送揖讓如實禮拜即跪而扶之入見婦母婦母闔門左扉立於門內壻拜於門外皆有幣婦父非宗子即先見宗子夫婦不用幣如上儀然後見婦之父母次見婦黨諸親不用幣婦女相見如上儀婦家禮

壻如常儀親迎之夕不當見婦母及諸親友設酒饌以婦未見舅姑故也

程子曰昏禮不用樂幽陰之義此說非是昏禮豈是幽陰但古人重此大禮嚴肅其事不用樂也昏禮不賀人之序也此說却是婦質明而見舅姑成婦也三日而後宴樂禮畢也宴不以夜禮也

朱子曰人著書只是自入此已意便做病司馬與伊川定昏禮都依儀禮只略改一處便不是古人意司馬云親迎奠雁見主昏者即出伊川却教拜了又入堂拜大男小女伊川非是伊川云婦至次日見舅姑三月廟見司馬却說婦入門即拜影堂司馬非是蓋親迎不見妻父母者婦未見舅姑也入門不見舅姑者未成婦也今親迎用溫公入門以後用伊川三月廟見改為三日云又曰昏禮用命服乃是古禮如士乘墨車而執鴈者大夫之禮也冠帶只是燕服非所以重正昏禮不若從古之為正楊氏復曰昏禮有納采問名納吉納徵請期親迎六禮家禮略去問名納吉止用納采納幣以從簡便但

親迎以前更有請期一節有不可得而略者

黃氏瑞節曰補注謂之昏者娶妻之禮以昏為期因名焉今世不知昏之為義往徃拘忌陰陽家書選擇時辰雖昕日晝夜亦皆成禮殊為純繆士昏禮記曰凡行事必用昏昕受諸禰廟疏曰用昕使者謂男氏使向女家納采問名納吉納徵請期五者皆用昕即詩所謂旭日始旦也昏親迎時也

毛氏奇齡曰昏禮問名必先問年月日而後及於名周官所謂媒氏先書年月日名是也蓋年較名為尤重男女伉儷須先計年時以辨長幼其但稱問名而不及年月日者舉一以該二也且問名者謂生時三月所命之名男女皆有之故周官云男女自成名以上曲禮曰不相知名儀禮散問女為誰氏注謂問女母所出之姓則不然禮稱問名未嘗稱問姓即曰以姓為名則女名父姓如曰某姬某姜未聞以母姓稱名者又解曰氏者字也女幼命之名及長而易之以字與男子同所云誰氏者言何字也則又不然據公羊傳女子許嫁稱字則問名時未許嫁也則問名非問氏且非問字鄭康成謂問名有二一是三月所命之名一是長時所命名如伯姬叔姬類則仍兼字矣雁本贊物非禮物雁者大夫所執之贊昏禮攝盛故士禮用雁得借大夫禮亦謂之下達今人認為納昏禮物以為昏禮必用雁或云取不再偶之義或云取順陰陽往來之義可笑甚矣春秋天子不親迎使公卿迎之祭公逆王后於紀單靖公逆王后於齊是也諸侯則親迎或有故若疾病及越境未便則遣大夫迎之莊公如齊逆女為親迎公子翬如齊逆女為遣迎是也大夫以下則無不親迎者雖越境亦然鄭忽娶於陳楚公子圍娶於鄭襄仲娶於莒莒慶齊高固娶於魯皆親迎是也

蕙田案毛大可昏禮辨正以儀禮家禮為非是語多不經不足置辨唯論問名一條稍有

朱子曰人著書只是自入此已意便做病司馬與伊川定昏禮都依儀禮只略改一處便不是古人意司馬云親迎奠雁見主昏者即出伊川却教拜了又入堂拜大男小女伊川非是伊川云婦至次日見舅姑三月廟見司馬却說婦入門即拜影堂司馬非是蓋親迎不見妻父母者婦未見舅姑也入門不見舅姑者未成婦也今親迎用温公入門以後用伊川三月廟見改為三日云

又曰昏禮用命服乃是古禮如士乘墨車而執鴈者大夫之禮也冠帶只是燕服非所以重正昏禮不若從古之為正

楊氏復曰昏禮有納采問名納吉納徵請期親迎六禮家禮略去問名納吉止用納采納幣以從簡便但

親迎以前更有請期一節有不可得而略者

黃氏瑞節曰補注謂之昏者娶妻之禮以昏為期因名焉今世不知昏之為義
往往拘忌陰陽家書選擇時辰雖所且晝夜亦皆成禮殊為紕繆士昏禮記曰
凡行事必用昏昕受諸禰廟疏曰用昕使者謂男氏使向女家納采問
名納吉納徵請期五者皆用昕即詩所謂旭日始旦也昏親迎時也
毛氏奇齡曰昏禮問名必先問年月日而後及於名周官所謂媒氏先書年月
日名是也蓋年較名為尤重男女伉儷須先計年時以辨長幼其但稱問名而
不及年月日者舉一以該二也且問名者謂生時三月所命之名男女皆有之
故周官云男女自成名以上曲禮曰不相知名儀禮散問女為誰氏注謂問女
母所出之姓則不然禮稱問名未嘗稱問姓即曰以姓為名則女名父姓如曰
某姬某姜未聞以母姓稱名者又解曰氏者字也女幼命之名及長而易之以
字與男子同所云誰氏者何字也則又不然據公羊傳女子許嫁稱字則問
名時未許嫁也則問名非問氏且非問字鄭康成謂問名有二一是三月所命
之名一是長時所命名如伯姬叔姬類則仍兼字矣 雁本贄物非禮物雁者
大夫所執之贄昏禮攝盛故士禮用雁得借大夫禮亦謂之下達今人認為納
昏禮物以為昏禮必用雁或云取不再偶之義或云取順陰陽往來之義可笑
甚矣 春秋天子不親迎使公卿迎之祭公逆王后於紅單靖公逆王后於齊
是也諸侯則親迎或有故若疾病及越境未便則遣大夫迎之莊公如齊逆女
為親迎公子翬如齊逆女為遣迎是也大夫以下則無不親迎者雖越境亦然
鄭忽娶於陳楚公子圍娶於鄭襄仲娶
於莒莒慶齊高固娶於魯皆親迎是也

蕙田案毛大可昏禮辨正以儀禮家禮為非
是語多不經不足置辨唯論問名一條稍有

行將至宮門宰相傳勅賜皇后酒徧及送者既至惕隱
率皇族奉迎再拜皇后車至便殿東南七十步止惕隱
夫人請降車負銀罍捧滕履黃道行後一人張羔裘若
襲之前一婦人捧鏡却行置鞍於道后過其上乃詣神
主室三拜南北向各一拜酌酒向謁者一拜起居訖再
拜次詣舅姑御容拜奠酒選皇族諸婦宜子孫者再拜
之授以罍滕詣諸帝御容拜奠酒神賜襲衣珠玉珮飾
拜受服之后姊若妹陪拜者各賜物皇族迎者后族送
者徧賜酒皆相偶飲訖后坐別殿送后者退食於次媒
者傳旨命送后者列於殿北埃皇帝即御座選皇族尊
者一人當與坐主昏禮命執事者往來致辭於后族引
后族之長率送后者升當御座皆再拜又一人少進附
奏送后之詞退復位再拜后族之長及送后者向當與

者三拜南北向各一拜向謁者一拜后族之長跪問聖躬萬福再拜復奏送后之辭又再拜當與者與媒者行酒三周命送后者再拜皆坐終宴翼日皇帝晨興詣先帝御容拜奠酒訖復御殿宴后族及羣臣皇族后族偶飲如初百戲角觝戲馬較勝以為樂又翼日皇帝御殿賜后族及驢送后者各有差受賜者再拜進酒再拜皇帝御別殿有司進皇后服飾之籍酒五行送后者辭訖皇族獻后族禮物后族以禮物謝當與者禮畢

國語解拜與禮凡納后即族中選尊者一人當與而坐以主其禮為之興始送后者拜而致敬故云拜與禮

聖宗本紀太平八年六月權北院大王耶律鄭留奏今歲十一月皇太子納妃諸族備會親之帳詔以豪盛者三十戶給其費十一月丙申皇太子納妃蕭氏興宗本紀重熙十六年定公主行婦禮於舅姑儀

金史太宗本紀天輔元年夏五月詔自收寧江州以後同姓為昏者杖而離之

太宗本紀天會五年四月詔曰合蘇館諸部與新附人民其在降附之後同姓為昏者離之

八年五月禁繼父繼母之男女無相嫁娶

十四年四月詔諸良人知情嫁奴者聽如故為妻其不知而嫁者去住悉從所欲

海陵本紀天德二年十一月命庶官許求次室二人百姓亦許置妾

世宗本紀大定九年正月制漢人渤海兄弟之妻服闋歸宗以禮續昏者聽

十七年正月詔朝官嫁娶給假三口不須申告十二月戊辰以渤海舊俗男女昏娶多以禮必先攘竊以奔

詔禁絕之犯者以姦論

章宗本紀明昌元年十月制民庶聘財為三等上百貫次五十貫次二十貫

承安五年三月戊辰定妻亡服內昏娶聽離制辛巳定本國昏聘禮制七月癸亥定居祖父母喪昏娶聽離法十二月辛丑詔宮籍監戶百姓自願以女為昏者聽泰和五年六月丁酉制定本朝昏禮

六年十一月乙酉詔屯田軍戶與所居民為昏姻者聽元史順帝本紀至元六年七月禁色目人勿妻其叔母十一月甲寅監察御史世圖爾言宜禁荅失蠻回回土吾人等叔伯為昏姻

右遼金元昏禮

明史禮志天子納后儀昏禮有六天子惟無親迎禮漢

晉以來皆遣使持節奉迎明興諸帝皆即位後行冊立禮正統七年英宗大昏始定儀注凡納采問名前期擇日遣官告天地宗廟至期設御座制案節案鹵簿綵輿中和大樂如儀禮部陳禮物於丹陛上及文樓下質明皇帝冕服陞座百官朝服行禮訖各就位正副使朝服四拜執事舉制案節案由中門出禮物隨之俱置丹陛中道傳制官宣制曰茲選某官某女為皇后命卿等持節行納采問名禮正副使四拜駕輿舉制節案由奉天門中門出正副使取節及制書置綵輿中儀仗大樂前導出大明門釋朝服乘馬行詣皇后第第中設使者幕次於大門外左南向設香案於正堂設制節案於南別設案於北使者至引禮導入幕次執事官陳禮物於正堂使者出次奉制書於案禮官先入立於東主昏朝服

出立於西禮官曰奉制建后遣使行納采問名禮引主昏者出迎使者捧制書及節主昏者隨至堂置制書及節於案正副使分立案左右主昏者四拜詣案前跪正使取納采制宣曰朕承天序欽紹鴻圖經國之道正家為本夫婦之倫乾坤之義寔以相宗祀之敬協奉養之誠所資惟重祇遵聖母皇太后命遣使持節以禮采擇宣訖授主昏者主昏者執事者置於北案上稍左副使取問名制宣曰朕惟夫婦之道大倫之本正位乎內必資名家特遣使持節以禮問名尚佇來聞宣訖授如前置案上稍右主昏者俯伏興執事舉表案以表授主昏者主昏者跪授正使表曰臣某伏承嘉命正使某官某等重宣制詔問臣名族臣女臣夫婦所生先臣某官某之曾孫先臣某官某之孫先臣某官某之外孫臣女今

年若干謹具奏聞主昏者俯伏興退四拜使者出置表綵輿中主昏者前曰請禮從者酒饌畢主昏者捧幣以勞使者使者出主昏者送至大門外使者隨綵輿入大明門左門至奉天門外以表節授司禮監復命明會典納采問名禮物元纁紵絲四段元二纁二金一百兩花銀八百兩珍珠五樣紵絲八十疋大紅線羅四疋白生土紗四疋各色熟絹八十疋綿臘脂一百箇蠟臘脂二兩用金合二箇珠兒粉一十兩開心紵絲六疋木紅絹六疋珠翠花一朶羊八隻猪四口酒一百六十瓶鵝四十隻末茶二十袋圓餅一百六十箇白熟米四石白麪八十袋粟子四合栗子四合四合木彈四合次納吉納徵告期傳制遣使並如前儀但納徵用元纁束帛六馬穀圭等物制詞曰茲聘某官某女為皇后命卿等持節行納吉納徵告期禮皇后第陳設如前惟更設玉帛案使者至以制書玉帛置案上六馬陳堂下執事先設皇后冠服諸物於正堂禮官入主昏者出迎執事舉玉帛案正使捧納吉納徵制書副使捧告期制書執節者捧節以次入各置於案主昏者四拜

禮部通考卷一百一十五 昏禮

詣案前跪正使取制書宣曰大昏之卜龜筮師士協從
 敬循禮典遣使持節告吉又宣曰卿女有貞靜之德稱
 母儀之選宜其承天地宗廟特遣使持節以禮納徵宣
 訖授主昏者正副使又捧圭及元纁以授主昏者俱如
 前儀副使取制書宣曰歲令月良吉日某甲子大昏維
 宜特遣使持節以禮告期宣訖授如前儀主昏者四拜
 使者持節出主昏者禮使者使者還復命如初

明會典納吉納徵告

期禮物元纁約絲四段元二纁二玉穀圭一枝金龍珠翠燕居冠一頂簪全燕居
 服素夾四件約絲一件線羅二件銀絲紗一件大帶各色線羅四條玉革帶一條
 玉花采結綬一副金事件全玉佩打璫一副金鈎金事件全玉雲龍霞帔墜頭一
 箇金釵花釧一雙素釧一雙金連珠鐲一雙首飾一副珠面花一副翠面花一副
 四珠葫蘆環一雙八珠環一雙排環一雙玉禁步一副青素紵絲滴真珠描金雲
 龍一雙青羅襪全珠翠花四朵翠花四朵珠兒粉十兩蠟膳脂二兩金鑲合香
 串一副金八百兩花銀二千六百兩寶鈔二千錠白綿五十斤五樣珍珠二十八
 兩約絲八十疋銀絲紗八十疋素線羅八十疋大紅素線羅八疋熟綾八十疋妝
 花絨錦四十段白生闊土紗八疋各色熟絹二百八十疋各色衣服七十件各色
 被六牀白絹臥單四條裁剩紵絲紗羅錦二束朱紅漆戧金皮箱三十對翟服匣
 一座朱紅漆柳箱一對擎執官人用衣帽等件九十六件紅綠平羅銷金衣二十
 四件硬翠竹葉烏紗帽二十四頂皂麕皮鞋二十四雙銀花銀束帶二十四條馬

十二匹四禮馬八匹金鞍四副開合紵絲八疋木紅熟絹八疋珠翠花一朵耳
 五十二隻酒三百四十瓶緒三十二口鷺六十四隻末茶六十四袋圓餅一千二
 百筒白麩二百四十袋珍棗四合菓子二合榛子二合木彈二合胡
 桃二合響糖四合纏糖四合蓮肉纏四合杏仁纏四合砂仁纏四合次發冊奉

迎所司陳設如前儀禮部陳鴈及禮物於丹陛上內官
 監陳皇后鹵簿車輅於奉天門外制詞曰茲冊某官某
 女為皇后命卿等持節奉冊寶行奉迎禮正副使以冊
 寶置綵輿中隨詣皇后第至門取制書冊寶置案上禮
 官先入主昏者朝服出見禮官曰奉制冊后遣使持節
 奉冊寶行奉迎禮主昏者出迎執事者舉案前行使者
 捧制書及節執事者以鴈及禮物從之至堂中各置於
 案使者左右立主昏者四拜退立於西南女官以九龍
 四鳳冠褱衣進皇后內官陳儀仗於中堂前設女樂於
 堂下作止如常儀使者以節冊寶授司禮監官內贊導
 入中堂皇后具服出閣詣香案前向闕立四拜贊宣冊

皇后跪宣冊官宣訖以授皇后皇后搢圭受冊以授女
官女官跪受立於西贊宣寶如宣冊儀贊出圭贊興四
拜訖皇后入閣司禮監官持節出授使者報受冊寶禮
畢主昏者詣案前跪正使取奉迎制宣訖授主昏者副
使進鴈及禮物主昏者皆跪受如前儀主昏者興使者
四拜出主昏者禮使者如初女官奏請皇后出閣自東
階下立香案前四拜陞堂南向立主昏者進立於東西
向曰戒之敬之夙夜無違退立於東階母進立於西東
向施衿結帨曰勉之敬之夙夜無違退立於西階內執
事請乘輿皇后降階升輿導從出儀仗大樂前行次綵
輿正副使隨次司禮監官擁導從大明門中門入百官
朝服於承天門外班迎候輿入乃退皇后至午門外鳴
鐘鼓鹵簿止正副使以節授司禮監復命授冊寶官捧

冊寶儀仗女樂前導進奉天門至內庭幕次司禮監以
冊寶授女官皇后出輿由西階進皇帝由東階降迎於
庭揖皇后入內殿帝詣更服處具袞冕后詣更服處更
禮服同詣奉先殿行謁廟禮祭畢還宮

明會典發冊奉迎禮物
串五大紅紵絲二疋金

冊一副金寶一副冠一頂首飾一副翟服一副大衫三件紵絲一羅一紗一鞠衣
繡四件霞帔各色羅繡三副寫一雙襪珍珠全駕一副雁一隻羊一十二隻酒六
十瓶膠棗二合栗子二合木彈二合胡桃二合合登帝更皮弁陞內殿后更衣從陞各

陞座東西相向執事者舉饌案於前女官取四金爵酌
酒以進既飲進饌復進酒進飯訖女官以兩盞酌酒合
和以進既飲又進饌畢興易常服帝從者餽后之饌后
從者餽帝之饌次日早帝后皆禮服候太后陞座帝后
進座前宮人以服脩盤立於后左帝后皆四拜執事舉
案至宮人以服脩盤授后后捧置於案女官舉案后隨
至太后前進訖復位帝后皆四拜三日早帝冕服后禮

六皇
服同詣太后宮行八拜禮還宮帝服皮弁陞座女官導
后禮服詣帝前行八拜禮后還宮陞座引禮導在內親
屬及六尚等女官行八拜禮次各監局內官內使行八
拜禮是日皇帝御奉天殿頒詔如常儀四日早皇帝服
袞冕御華蓋殿親王八拜次執事官五拜遂陞奉天殿
百官進表行慶賀禮是日太后及皇后各禮服陞座親
王入八拜出次內外命婦慶賀及外命婦進表箋皆如
常儀五日行盥饋禮尚膳監具膳脩皇后禮服詣太后
前四拜尚食以膳授皇后皇后捧膳進於案復位四拜
退立於西南俟膳畢引出

明會典天子納后先遣官祭告天地宗廟天子臨軒
命使行六禮東宮納妃則先告廟

蕙田案明天子納后儀志稱英宗人昏始定

儀注今據會典云皆遵用舊儀而稍有損益
則是明初已有儀注矣太子納妃儀定於洪
武元年史稱凡行禮遣使持節如皇帝大昏
儀則是先有皇帝大昏儀明矣今以禮志所
載冠於皇太子親王昏禮之前庶尊卑之分
定而時次亦得其宜矣

皇太子納妃歷代之制與納后同隋唐以後始親迎天
子臨軒醮戒宋始行盥饋禮明因之洪武元年定制凡
行禮皆遣使持節如皇帝大昏儀納采問名制曰奉制
納某氏女為皇太子妃命卿等行納采問名禮至妃第
儂者出詣使者前曰敢請事使者曰儲宮納配屬於令
德邦有常典使某行納采之禮儂者入告主昏者曰臣
某之子昧於壺儀不足以備采擇恭承制命臣某不敢

辭儻者出告使者入陳禮物於庭宣制曰某奉詔采擇奠鴈禮畢使者出儻者復詣使者前曰敢請事使者曰儲宮之配采擇既詣將加卜筮奉制問名儻者入告主昏者曰制以臣某之女可以奉侍儲宮臣某不敢辭儻者出告使者復入陳禮奠鴈如儀宣制曰臣某奉詔問名將謀諸卜筮主昏者曰臣某第幾女某氏出次納吉儻者請事如前使者曰謀諸卜筮其占協從制使某告吉儻者入告主昏者曰臣某之子蠢愚懼弗克堪卜筮云吉惟臣之幸臣謹奉典制儻者出告使者入陳禮奠鴈如儀宣制曰奉制告吉又次納微儻者出告使者入陳玉帛禮物不奠鴈宣制曰某奉制告成又次請期辭曰詢於龜筮某月某日吉制使某告期主昏者曰敢不承命陳禮奠鴈如儀又次告廟遣使持節授冊寶儀注

悉見前又次醮戒皇帝服通天冠絳紗袍御奉天殿百官侍立引進導皇太子至丹陛四拜入殿東門就席位東向立司爵以醴進皇太子跪搢圭受醴祭酒司饌以饌進跪受亦如之興就席坐飲食訖導詣御座前跪皇帝命之曰往迎爾相承我宗事勗率以敬皇太子曰臣某謹奉制旨俯伏興出至丹陛四拜畢皇帝還宮皇太子出又次親迎前一日有司設皇太子次於妃氏大門外南向東宮官次於南東西相向至日質明東宮官具朝服陳鹵簿鼓吹於東宮門外皇太子冕服乘輿出侍衛導從如儀至宮門降輿升輅東宮官皆從至妃第回轅南向降輅升輿至次降輿入就次東宮官皆就次先是皇太子將至主昏者設會宴女至期妃服褕翟花釵出就閣南面立傅姆立於左右主昏者具朝服立於西

三十一
階之下引進導皇太子出次立於大門之東西向儂者
朝服出立於門東曰敢請事引進跪啟訖皇太子曰某
奉制親迎引進受命興承傳於儂者儂者入告導主昏
者出迎於大門外之西東向再拜皇太子答拜引進導
皇太子入門而左執鴈者從儂者導主昏者入門而右
皇太子陞東階進立於閣門戶前北向立主昏者升西
階立於西東向引進啟奠鴈執鴈者以鴈進皇太子受
鴈以授主昏者主昏者跪受興以授左右退立於西皇
太子再拜降自東階出至次以俟主昏者不降送初皇
太子入門妃毋出立於閣門外奠鴈位之西南向皇太
子拜訖宮人傅姆導妃出立於母左主昏者命之曰戒
之戒之夙夜恪勤毋或違命毋命之曰勉之勉之爾父
有訓往承惟欽庶毋申之曰恭聽父母之言宮人傅姆

擊執導從妃乘輿出門降輿乘鳳轎皇太子揭簾訖遂
升輅侍從如來儀至東宮門外降輅乘輿至閣降輿入
俟於內殿門外之東西面司閨導妃詣內殿門外之西
東面皇太子揖妃入行合巹禮如中宮儀又次朝見其
日妃詣內殿陛下候皇帝陞座司閨導妃入北面立再
拜自西階升宮人奉棗栗盤進至御座前授妃妃奠於
御前退復位再拜禮畢詣皇后前奉服脩盤如上儀又
次醴妃次盥饋次謁廟次羣臣命婦朝賀皆如儀

蕙田案明會典載皇太子六禮禮物與皇帝
昏禮大致略同今不附載

親王昏禮唐制皇子納妃命親王主昏宋皆皇帝臨軒
醮戒略與皇太子同明因之其宣制曰冊某氏爲某王
妃納采致詞曰某王之儂屬於懿淑使某行納采禮問

名詞曰某既受命將加諸卜筮奉制問名主昏者曰制以臣某之子可以奉侍某王臣某不敢辭納吉詞曰卜筮協從使某告吉主昏者曰臣某之子愚弗克堪卜覲之吉臣與有幸謹奉典制納徵詞曰某王之儷卜既協吉制使某以儀物告成主昏者曰奉制賜臣以重禮臣某謹奉典制請期詞曰某月日涓吉制使某告期主昏者曰謹奉命醮戒命曰往迎爾相用承厥家勗帥以敬其親迎合卺朝見盥饋並如皇太子盥饋畢王皮弁服妃翟衣詣東宮前行四拜禮東宮坐受東宮妃立受二拜答二拜王與妃至妃家妃父出迎王先入妃父從之至堂王立於東妃父母立於西王四拜妃父母立受二拜答二拜王中坐其餘親屬見王四拜王皆坐受妃入中堂妃父母坐妃四拜其餘序家人禮太祖之世皇太

子皇子有二妃

公主昏禮古者天子嫁女不自主昏以同姓諸侯主之故曰公主唐猶以親王主昏宋始不用惟令掌昏者於內東門納表則天子自為主矣明因之凡公主出降行納采問名禮壻家備禮物表文於家庭望闕再拜掌昏者奉至內東門詣內使前曰朝恩覲室於某官某之子某習先人之禮使臣某請納采以表跪授內使內使跪受奉進內殿執鴈及禮物者從入內使出掌昏者曰將加卜筮使臣某問名進表如初內使出曰有制掌昏者跪內使宣曰皇帝第幾女封某公主掌昏者俯伏興入就次賜宴出納吉儀與納采同掌昏者致詞曰加諸卜筮占曰從吉謹使臣某敢告納徵壻家具元纁玉帛乘馬表文如儀掌昏者致詞曰朝恩覲室於某官某之子

某有先人之禮使臣某以束帛乘馬納徵請期詞曰某命臣某謹請吉日親迎日壻公服告廟曰國恩貺室於某以某臣親迎敢告將行父醮於廳隨意致戒壻再拜出至內東門內使延入次執鴈及奉禮物者各陳於庭其日公主禮服辭奉先殿詣帝后前四拜受爵帝后隨意訓戒受命訖又四拜降階內命婦送至內殿門外公主陞輦至內東門降輦壻揭簾公主陞轎壻出次立執鴈者以鴈跪授壻壻受鴈跪進於內使內使跪授以授左右壻再拜先出乘馬還公主鹵簿車輅後發公侯百官命婦送至府壻先候於門公主至壻揭簾公主降同詣祠堂壻東公主西皆再拜進爵讀祝又再拜出詣寢室壻公主相向再拜各就坐壻東公主西進饌合盃如儀復相向再拜明日見舅姑舅姑坐於東西向公主

立於西東向行四拜禮舅姑答二拜第十日駙馬朝見謝恩行五拜禮

明會典洪武元年令凡民間嫁娶並依朱文公家禮行又令男女婚姻各有其時或有指腹割衫襟為親者並行禁止

二年凡令嫁娶皆由祖父母父母主昏祖父母父母俱無者從餘親主昏若夫亡携女適人者其女從母主昏若已定昏未及成親而男女或有身故者不追財禮其定昏夫作盜及犯徒流移鄉者女家願棄者聽還聘財其定昏女犯姦經斷夫家願棄者追還聘財五年無故不娶及夫逃亡過三年不還者並聽經官告給執照別行改嫁亦不追其財禮凡招壻須憑媒妁明立昏書開寫養老或出舍年限止有一子者不許出贅如招養

老女壻者仍立同宗應繼者一人承奉祭祀家產均分如未立繼身死從族長依例議立

三年定品官昏娶

明史禮志品官昏禮周制凡公侯大夫士之昏娶者用六禮唐以後儀物多以官品為降殺明制凡品官昏娶或為子聘婦皆使媒氏通書女氏許之擇吉納采主昏者設賓席至日具祝版告廟訖賓至女氏第主昏者公服出迎揖賓及媒氏入鴈及禮物陳於廳賓左主右媒氏立於賓南皆再拜賓詣主人曰某官以伉儷之重施於某某率循典禮謹使某納采主昏者曰某之子弗嫻姆訓既辱采擇敢不拜嘉賓主西南相向坐徹鴈受禮訖復陳鴈及問名禮物賓興詣主昏者曰某官慎重昏禮將加卜筮請問名主昏者進曰某第幾女妻某氏出

或以紅羅或以銷金紙書女之第行年歲賓辭主昏者請禮從者禮畢送賓至門外納吉如納采儀賓致詞曰某官承嘉命稽諸卜筮龜筮協從使某告吉主昏者曰某未敢之女既以吉告其何敢辭納微如納吉儀加元纁束帛函書不用鴈賓致詞曰某官以伉儷之重加惠某官率循典禮有不腆之幣敢請納微主昏者曰某官貺某以重禮某敢不拜受賓以函書授主昏者主昏者亦答以函書請期亦如納吉儀親迎日壻父告於禰廟壻北面再拜立父命之曰躬迎嘉偶釐爾內治壻進曰敢不承命再拜媒氏導壻之女家其日女氏主昏者告廟訖醴女如家人禮壻至門下馬就大門外之次女從者請女盛服就寢門內南向坐壻出次主昏者出迎於門外揖而入主昏者入門而右壻入門而左執鴈者從

至寢戶前北面立主昏者立於戶東西向壻再拜奠鴈
出就次主昏者不降迎壻既出女父母南向坐保母導
女四拜父命之曰往之女家以順爲正無忘肅恭母命
之曰必恭必戒毋違舅姑之命庶母申之曰爾忱聽於
訓言母作父母羞保母及侍女翼女出門升車儀衛導
前送者乘車後壻先還以俟婦車至門出迎於門內揖
婦入及寢門壻先升階婦從升入室壻盥於室之東南
婦從者執巾進水以沃之婦盥於室之西北壻從者執
巾進水以沃之盥畢各就座壻東婦西舉食案進酒進
饌酒食訖復進如初侍女以盥注酒進於壻婦前各飲
畢皆興立於座南東西相向皆再拜壻婦入室易服壻
從者餽婦之餘婦從者餽壻之餘明日見宗廟設壻父
拜位於東階下壻於其後主婦拜位於西階下婦於其

後諸親各以序分立其日夙興壻父以下各就位再拜
贊禮引婦至庭中北面立壻父升自東階詣神位前跪
三上香三祭酒讀祝興立於西婦四拜退復位壻父降
自西階就拜位壻父以下皆再拜禮畢次見舅姑其日
婦立堂下俟舅姑即座就位四拜保姆引婦升自西階
至舅前侍女奉棗栗授婦婦進訖降階四拜詣姑前進
服脩如前儀次舅姑醴婦如家人禮次盥饋其日婦家
備饌至壻家舅姑即座婦四拜升自西階至舅前從者
舉食案以饌授婦婦進饌執事者加匕箸進饌於姑亦
如之食訖徹饌婦降階就位四拜禮畢舅姑再醴婦如
初儀

庶人昏禮禮云昏禮下達則六禮之行無貴賤一也朱
子家禮無問名納吉止納采納幣請期洪武元年定制

用之凡庶人娶婦男年十六女年十四以上並聽昏娶
 婿常服或假九品服婦服花釵大袖其納采納幣請期
 略倣品官之儀有媒無賓詞亦稍異親迎前一日女氏
 使人陳設於婿之寢室俗謂之鋪房至若告詞醮戒奠
 鴈合巹並如品官儀見祖禰舅姑舅姑醴婦亦略相準

蕙田案明祖洪武元年令凡民嫁娶準文公

家禮故其儀多與家禮同今不重載

洪武四年冊開平王常遇春女為皇太子妃禮部上儀
 注太祖覽之曰贅禮不用笄但用金盤翟車用鳳轎鴈
 以玉為之古禮有親迎執綏御輪今用轎則揭簾是矣
 其合巹依古制用匏妃朝見入宮中乘小車以帷幕蔽
 之謁廟則皇太子俱往禮成後三日乃宴羣臣命婦著
 為令

明會典洪武五年詔古之昏禮結兩姓之好以重人倫
 近代以來專論聘財習染奢侈宜令中書省集議定制
 頒行遵守務在崇尚節儉以厚風俗違者論罪如律
 又令蒙古色目人氏既居中國許與中國人家結昏姻
 不許與本類自相嫁娶違者男女兩家抄沒入官為奴
 婢其色目欽察自相昏姻不在此限

明史禮志洪武八年十一月徵衛國公鄧愈女為秦王
 次妃不傳制不發冊不親迎正副使行納徵禮冠服擬
 唐宋二品之制儀仗視正妃稍減昏之日王皮弁服導
 妃謁奉先殿王在東稍前妃西稍後禮畢入宮王與正
 妃正坐次妃詣王前四拜復詣正妃前四拜次妃東坐
 宴飲成禮次日朝見拜位如謁殿謁中宮不用棗栗服
 脩餘並同

蕙田案此娶次妃禮歷代未行

洪武九年太祖以太師李善長子祺為駙馬都尉尚臨安公主先期告奉先殿下嫁前二日命使冊公主冊後次日謁奉先殿又定駙馬受誥儀吏部官捧誥命置龍亭至太師府駙馬朝服拜受次日善長及駙馬謝恩後十日始請昏期二十六年稍更儀注然儀注雖存其拜舅姑及公主駙馬相向拜之禮終明之世寔未嘗行也明年又更定公主郡主封號昏禮及駙馬儀賓品秩

蕙田案儀注具前

明會典永樂四年詔北京山東等處人民流移各處趨食有將女憑媒禮嫁在處人民為妻已生男女者保勘明白仍許完聚不必發回原籍
英宗正統四年令武職不得與所管旗軍結婚

七年定皇帝納后之禮

蕙田案納后儀注具前

十一年令雲南四川貴州所屬宣慰宣撫安撫長官司并邊夷府州縣土官衙門不分官吏軍民其男女昏姻皆依朝廷禮法違者罪之

景泰三年詔各王府庶人子女長成或無父母昏姻又無人敢與議配所在官司審察具名奏來處置

天順四年奏准宗室降為庶人者其子女昏嫁有司每人與四表裏首飾銀二十兩猪四口羊四隻自令昏配明史禮志成化二十二年更定皇太子昏禮凡節冊等案俱由奉天左門出皇太子親迎由東長安門出親迎日妃服燕居服隨父母家廟行禮執事者具酒饌妃飲食訖父母坐堂上妃詣前各四拜父命之曰爾往大內

夙夜勤慎孝敬無違母命之曰爾父有訓爾當奉承合
登前於皇太子內殿各設拜位皇太子揖妃入就位再
拜妃四拜然後各升座廟見後百官朝賀致詞曰某官
臣某等恭惟皇太子嘉禮既成益綿宗社隆長之福臣
某等不勝欣忭之至謹當慶賀帝賜宴如正旦儀命婦
詣太后皇后前賀亦賜宴致詞曰皇太子嘉聘禮成益
綿景福餘大率如洪武儀

明會典弘治二年令有許告服內成昏者如親病已危
從尊長主昏招壻納婦罪止坐主昏免離異若親死雖
未成服輒昏配仍依律斷離異

明史禮志弘治二年冊封仁和長公主重定昏儀入府
公主駙馬同拜天地行八拜禮堂內設公主座於東西
向駙馬東向座餘如前儀

明會典嘉靖二年令王府有不遵禁約擅自成昏者俱
革退另選

明史禮志嘉靖二年工科給事中安磐等言駙馬見公
主行四拜禮公主坐受二拜雖貴賤本殊而夫婦分定
於禮不安不聽

自宣德時駙馬始有教習用學官爲之正統以後令駙
馬赴監讀書習禮嘉靖六年始定禮部主事一人專在
駙馬府教習

明會典嘉靖八年題准士庶昏禮如問名納吉不行已
久止做家禮納采納幣親迎等禮行之所有儀物二家
俱無過求

二十八年題准王府擅自擇選繼室已經革封者其所
生子女照革爵庶人所生例不許請乞封號以後違例

置夫
擅昏者視此

明史禮志凡選駙馬禮部榜諭在京官員軍民子弟年十四至十六容貌齊整行止端莊有家教者報名司禮內臣於諸王館會選不中則博訪於畿內山東河南選中三人欽定一人餘二人送本處儒學充廩生崇禎元年教習駙馬主事陳鍾盛言臣教習駙馬鞏永固駙馬黎明於府門外月臺四拜云至三月後則上堂上門上影壁行禮如前始視膳於公主前公主飲食於上駙馬侍立於旁過此方議成昏駙馬饋果饋書臣公主答禮書賜皆大失禮夫既合昏則儼然夫婦安有拜跪數月稱臣侍膳然後成昏者會典行四拜於合昏之前明合昏後無拜禮也以天子館甥下同隸役豈所以尊朝廷帝是其言令永固即擇日成昏

蕙田案公主下嫁人倫攸係風化所關歷代以來未有跪拜數月稱臣侍膳如明之甚者原其始皆因一二驕縱踰禮勳戚之家視爲畏途遂乃下選庶姓出身既微又皆起自內臣之力多方挾制以致凌夷若此昏禮之壞可勝言哉

右明昏禮

五禮通考卷第一百五十五

淮陰吳玉搢校字

宣帝本紀五鳳二年秋詔曰夫昏姻之禮人倫之大者也酒食之會所以行禮樂也今郡國二千石或擅為苛

五禮通考卷第一百五十四

內廷供奉禮部右侍郎金匱秦蕙田編輯 翰林院編修嘉定錢大昕
太子太傅曾廉右御史桐城方觀承同訂 按察司副使元和宋宗元
嘉禮二十七 參校

昏禮

漢書惠帝本紀四年冬十月立皇后張氏

通典漢惠帝納后納采鴈璧乘馬束帛聘黃金二萬
斤馬十二匹呂氏為惠帝娶魯元公主女故特優其
禮

六年冬令女子年十五以上至三十不嫁五算
注應劭曰越王令女

宣帝本紀五鳳二年秋詔曰夫昏姻之禮人倫之大者

也酒食之會所以行禮樂也今郡國二千石或擅為苛

子年十七不嫁者父母有罪漢律人出一算算百二十錢今使五算罪謫之也

禁禁民嫁娶不得具酒食相賀召由是廢鄉黨之禮令
民亡所樂非所以導民也詩不云乎民之失德乾餱以
愆勿行苛政

平帝本紀元始三年春詔有司為皇帝納采安漢公女
又詔光祿大夫劉歆等雜定昏禮四輔公卿大夫博士
郎吏家屬皆以禮娶親迎立輶併馬

外戚傳孝平皇后安漢公太傅大司馬莽女也平帝
即位成帝母太皇太后稱制而莽秉政莽欲依霍光
故事以女配帝太后意不欲也莽設變詐令女必入
因以自重太后不得已而許之遣長樂少府夏侯藩
宗正劉宏少府宗伯鳳尚書令平晏納采太師光大
司徒馬宮大司空甄豐左將軍孫建執金吾尹賞行
太常事大中大夫劉歆及太卜太史令以下四十九

人賜皮弁素幘以禮雜卜筮太牢祠宗廟待吉月日
明年春遣大司徒宮大司空豐左將軍建右將軍甄
邯光祿大夫歆奉乘輿法駕迎皇后於安漢公第宮
豐歆授皇后璽綬登車稱警蹕時上林延壽門入
未央宮前殿羣臣就位行禮大赦天下益封父安漢
公地滿百里賜迎皇后及行禮者自三公以下至騶
宰執事長樂未央宮安漢公第者皆增秩賜金帛各
有差

王莽傳莽既尊重欲以女配帝為皇后以固其權奏
言皇帝即位三年長秋宮未建掖廷媵未充乃者國
家之難本從亡嗣配取不正請考論五經定取禮正
十二女之義以廣繼嗣博采二王後及周公孔子世
列侯在長安者適子女事下有司上衆女名王氏女

多在選中者莽恐其與已女爭即上言身無德子材下不宜與衆女並採太后以爲至誠乃下詔曰王氏女朕之外家其勿采庶民諸生郎吏以上守闕上書者日千餘人公卿大夫或詣廷中或伏省戶下咸言明詔聖德巍巍如彼安漢公盛勲堂堂若此今當立后獨奈何廢公女天下安所歸命願得公女爲天下母莽遣長史以下分部曉止公卿及諸生而上書者愈甚太后不得已聽公卿采莽女莽復自白宜博選衆女公卿爭曰不宜采諸女以貳正統莽白願見女太后遣長樂少府宗正尚書令納采見女還奏言公女漸漬德化有窈窕之容宜承大序奉祭祀有詔遣大司徒大司空策告宗廟雜加卜筮皆曰兆遇金水王相卦遇父母得位所謂康強之占逢吉之符也信

鄉侯佟上言春秋天子將娶於紀則褒紀子稱侯安漢公國未稱古制事下有司皆曰古者天子封后父百里尊而不臣以重宗廟孝之至也佟言應禮可許請以新野田二萬五千六百頃益封莽滿百里莽謝曰臣莽子女誠不足以配至尊復聽衆議益封臣莽伏自惟念得託肺腑獲爵土如使子女誠能奉稱聖德臣莽國邑足以共朝貢不須復加益地之寵願歸所益太后許之有司奏故事聘皇后黃金二萬斤爲錢二萬萬莽深辭讓受四千萬而以其三千三百萬予十一媵家羣臣復言今皇后受聘踰羣妾亡幾有詔復益二千三百萬合爲三千萬莽復以其千萬分子九族貧者

通典漢制皇太子納妃奉常迎時叔孫通定禮以天

子無親迎之義皇太子以奉常迎也

蕙田案天子親迎之禮不見於經惟家語有
冕而親迎之語諸儒以為即指魯君其言近
是叔孫此說或有所本

後漢書桓帝本紀建和元年秋立皇后梁氏

懿獻梁皇后紀后諱女瑩順烈皇后之女弟也帝初
為蠡吾侯梁太后徵欲與后為昏未及嘉禮會質帝
崩因以立帝明年有司奏太后曰春秋迎王后於紀
在塗則稱后今大將軍冀女弟膺紹聖善結昏之際
有命既集宜備禮章時進徵幣請下三公太常案禮
儀奏可於是悉依孝惠皇帝納后故事聘黃金二萬
斤納采鴈璧乘馬束帛一如舊典建和元年六月始
入掖庭八月立為皇后

通典靈帝冊宋貴人為皇后天子御章德殿軒百官陪

位太尉襲使持節奉璽紱皇后北面帝南面太尉立階

下東向宗正大長秋西向宗正讀冊文曰建寧四年七月乙

體供奉天地祇承宗廟母臨天下故有莘與殷姜任母周二代之崇蓋有內德長
秋宮闕中宮曠位宋貴人秉淑媛之懿體河山之儀威容昭曜德冠後庭羣僚所
咨僉曰宜哉卜之著龜卦得承乾有司奏議宜稱紱組以母兆人今使太尉襲使
持節奉璽紱宗正祖為副立貴人為皇后其往踐爾位敬遵禮典肅慎中饋無
替朕命永終天祿冊文畢皇后拜稱臣妾畢住位太尉授璽紱中

常侍長秋太僕高鄉侯覽長跪受璽紱奏於殿前女使

授婕妤長跪受以授昭儀受長跪以帶皇后皇后伏起

拜稱臣妾畢黃門鼓吹三通鳴鼓畢羣臣以次出后即

位大赦天下皇后秩比國王即位威儀赤紱玉璽也漢志

黃赤紱四采黃赤纁紺純黃質長一丈九尺九寸太子太后與乘輿同

後漢書杜喬傳建和元年代胡廣為太尉桓帝將立

梁冀妹冀欲令以厚禮迎之喬據執舊典不聽

後漢書獻穆皇后紀后諱節曹操之中女也獻帝建安十八年操進三女憲節華為夫人聘以束帛元纁五萬匹小者待年於國十九年並拜為貴人

通典後漢鄭眾百官六禮辭大略因於周制而納采女家答辭末云奉酒肉若干再拜反命其所稱前人不云吾子皆云君六禮文皆封之先以紙封表又加以皂囊著篋中又以皂衣篋表訖以大囊表之題檢文言謁篋某君門下其禮物凡三十種各內有謁文外有贊文各一首封如禮文篋表訖蠟封題用皂帔蓋於箱中無囊表便題檢文言謁篋某君門下便書贊文通共在檢上禮物以元纁羊雁清酒白酒粳米稷米蒲葦卷栢嘉禾長命縷膠漆五色絲合歡鈴九子墨金錢祿得香草鳳凰舍利獸鴛鴦受福獸魚鹿烏九子婦陽燧總言物之

所象者元象天纁法地羊者祥也羣而不黨鴈則隨陽清酒降福白酒歡之由粳米養食稷米粢盛蒲眾多性柔葦柔之久卷栢屈卷附生嘉禾須祿長命縷縫衣延壽膠能合異類漆內外光好五色絲章彩屈伸不窮合歡鈴音聲和諧九子墨長生子孫金錢和明不止祿得香草為吉祥鳳凰雌雄伉合舍利獸廉而謙鴛鴦飛止須匹鳴則相和受福獸體恭心慈魚處淵無射鹿者祿也烏知反哺孝於父母九子婦有四德陽燧成明安身又有丹為五色之榮青為色首東方始

右漢昏禮

三國魏志齊王本紀正始四年夏四月乙卯立皇后甄氏大赦

通典魏制天子冊后以皮馬庭實加穀珪齊王正始四

年立后甄氏其儀不存諸侯娶妃以皮馬為庭實加以
大璋王娶妃公主嫁五禮用絹百九十匹

晉書武帝本紀泰始九年秋七月詔聘公卿以下子女
以備六宮採擇未畢權禁斷昏姻冬十月辛巳制女年
十七父母不嫁者長吏配之

禮志泰始十年將納拜三夫人九嬪有司奏禮王后聘
以穀珪無妾媵禮贄之制詔曰拜授可依魏氏故事於
是臨軒使使持節兼太常拜三夫人兼御史中丞拜九
嬪

武帝本紀咸寧二年冬十月丁卯立皇后楊氏

禮志咸寧二年臨軒遣太尉賈充策立皇后楊氏納悼
后也因大赦賜王公以下各有差百僚上禮

太康八年有司奏昏納徵大昏用元纁束帛加珪馬二

駟王侯元纁束帛加璧乘馬大夫用元纁束帛加羊古
者以皮馬為庭實天子加以穀珪諸侯加大璋可依周
禮改璧用璋其羊鴈酒米元纁如故諸侯昏禮加納采
告期親迎各帛五匹及納徵馬四匹皆令夫家自備惟
璋官為具致之尚書朱整議案魏氏故事王娶妃公主
嫁之禮天子諸侯以皮馬為庭實天子加以穀珪諸侯
加以大璋漢高后制聘后黃金二百斤馬十二匹夫人
金五十斤馬四匹魏氏王娶妃公主嫁之禮用絹百九
十匹晉興故事用絹三百匹詔曰公主嫁由夫氏不宜
皆為備物賜錢使足而已惟給璋餘如故事
成帝本紀咸康二年春立皇后杜氏大赦增文武位一
等四月皇后見於太廟

禮志咸康二年臨軒遣使持節兼太保領軍將軍諸葛

恢兼太尉護軍將軍孔愉六禮備物拜皇后杜氏即日
入宮帝御太極殿羣臣畢賀賀非禮也王者昏禮禮無
其例春秋祭公逆王后於紀穀梁左氏傳說與公羊又
不同而自漢魏遺事並皆闕略武惠納后江左又無復
儀注故成帝將納杜后太常華恒始與博士參定其儀
據杜預左氏傳說主昏是供其昏禮之幣而已又周靈
王求婚於齊齊侯問於晏桓子桓子對曰夫婦所生若
如人姑姊妹則稱先守某公之遺女若如人此則天子
之命自得下達臣下之答徑自上通先儒以謂邱明詳
錄其事蓋為王者昏娶之禮也故成帝臨軒遣使稱制
拜后然其儀注又不具有

華恒傳恒領太常帝將納后冠難之後典籍靡遺昏
禮無所依據恒推尋舊典撰定禮儀事並施用

康帝本紀咸康八年即皇帝位十二月于子立皇后褚
氏

禮志康帝建元元年納皇后褚氏而儀注陞者不設旄
頭殿中御史奏令迎皇后依成恭皇后入宮御物而儀
注至尊袞冕升殿旄頭不設求量處又案昔迎恭皇后
惟作青龍旂其餘皆即御物今當臨軒遣使而五牛旂
旗旄頭單罕並出即用故致今闕詔曰所以正法服升
太極者以敬其始故備其禮也今云何更闕所重而徹
法物耶又恭后神主入廟先帝詔后禮宜降不宜建五
牛旂而今猶復設之耶既不設五牛旗則旄頭單罕之
物易具也又詔曰舊制既難準且於今而備亦非宜府
庫之儲惟當以供軍國之費耳法服儀飾粗令舉其餘
兼副雜器停之

穆帝永和二年納后議賀不王述云昏是嘉禮春秋傳曰娶者大吉非常吉又傳曰鄭子罕如晉賀夫人鄰國猶相賀况臣下耶如此便應賀但不在三日內耳今因廟見成禮而賀亦是一節也玉彪之議云昏禮不樂不賀禮之明文傳稱子罕如晉賀夫人既無經文又傳不云禮也禮娶婦三日不舉樂明三日之後自當樂至於不賀無三日之斷恐三日之後故無應賀之禮又云禮記所以言賀娶妻者是因就酒食而有慶語也愚謂無直相賀之體而有禮貺共慶會之義今世所共行於時竟不賀

通典撫軍答諸尚書云禮官所據誠是古典然禮亦隨時今既已從近代而上禮上禮即是稱慶將是賀例又恭后時已賀今依舊亦可通王彪之納悼后起居注無

賀文而有上禮武帝以長秋再見感愴不敘詔通斷之納恭后記注有賀文時亦上禮案禮云昏禮不賀又云賀娶妻者愚謂禮傳昏姻無直相賀之禮而有禮貺共慶會之義今代所共行范汪云先朝所以上禮而不賀者依傍賀娶妻也雖名曰賀寔是酒食無慶語也但是吉事故曰賀耳思親之序故慶辭不可以達於主人然吉禮宜有敘情故獻酒食而已先朝行之近代得禮至於恭后時賀是王丞相導以明君臣之恩本不以爲將來之法彪之云足下不賀意同而敘之小異吾謂昏禮不賀者謂不如今三節特賀也禮記所以復言賀娶妻者因獻酒食而有慶語也是不明言賀而於會同因有獻辭足下今云都不應有慶辭則何得獻酒肉會同耶亦與足下上禮辭不同自爲矛盾又從伯丞相時相賀

何必非失足下以往賀為美事以今不賀為得禮亦不能兩濟斯義庾蔚之議案禮文及鄭注是親友聞主人有吉事故遣人送酒肉以賀之但昏有嗣親之感故不斥主人以賀昏唯云為有客而已今上禮既所為者昏亦不得都無慶辭彪之議為允於時竟不賀但上禮穆帝本紀升平元年八月立皇后何氏大赦賜孝弟鰥寡米人五斛逋租宿債皆勿收冬十月皇后見於太廟禮志升平元年將納皇后何氏太常王彪之大引經傳及諸故事以定其禮深非公羊昏禮不稱主人之義又曰王者之於四海無非臣妾雖復父兄之親師友之賢皆統臣也夫崇三綱之始以定乾坤之儀安有天父之尊而稱臣下之命以納伉儷安有臣下之卑而稱天父之名以行大禮遠尋古禮無王者此制近來史籍無王

者此制比於情不安於義不通案咸寧二年納悼皇后時弘訓太后母臨天下而無命戚屬之臣為武皇父兄主昏之文又考大晉已行之事咸寧故事不稱父兄師友則咸寧華恒所上禮合於舊臣愚謂今納后儀制宜一依咸寧故事於是從之華恒所定之禮依漢舊及晉已行之制故彪之多從咸寧由此也准以娶婦之家三日不舉樂而咸康羣臣賀為失禮故但依咸寧上禮不復賀其告廟六禮版文等儀皆彪之定也其納采版文璽書曰皇帝咨前太尉參軍何琦渾元資始肇經人倫爰及夫婦以奉天地宗廟社稷謀於公卿咸以宜率由舊典今使使持節太常彪之宗正綜以禮納采主人曰皇帝嘉命訪昏陋族備數採擇臣從祖弟故散騎侍郎準之遺女未閑教訓衣履若如人欽承舊章夙奉典制

前太尉參軍都鄉侯糞土臣何琦稽首頓首再拜承詔
次問名版文曰皇帝曰咨某官某姓兩儀配合承天統
物正位於內必俟令族重章舊典今使使持節太常某
宗正某以禮問名主人曰皇帝嘉命使者某到重宣中
詔問臣名族臣族女父母所生先臣故光祿大夫雩婁
侯禎之遺元孫先臣故豫州刺史關中侯暉之曾孫先
臣安豐太守關中侯叡之孫先臣故散騎侍郎準之遺
女外出自先臣故尚書左丞胄之外曾孫先臣故侍中
關內侯之外孫女年十七欽承舊章肅奉典制次納吉
版文曰皇帝曰咨某官某姓人謀龜從僉曰貞吉敬從
典禮今使使持節太常某宗正某以禮納吉主人曰皇
帝嘉命使者某重宣中詔太卜元吉臣陋族卑鄙憂懼
不堪欽承舊章肅奉典制次納徵版文曰皇帝曰咨某

官某姓之女有母儀之德窈窕之姿如山如河宜奉宗
廟永承天祚以元纁皮帛馬羊錢璧以章典禮今使使
持節司徒某太常某以禮納徵主人曰皇帝嘉命降昏
卑陋崇以上公寵以典禮備物典策欽承舊章肅奉典
制次請期版文曰咨某官某姓謀於公卿泰筮元龜罔
有不臧率遵典禮今使使持節太常某宗正某以禮請
期主人曰皇帝嘉命使者重宣中詔吉日惟某可迎臣
欽承舊章肅奉典制次親迎版文曰皇帝曰咨某官某
姓歲吉月令吉日惟某率禮以迎今使使持節太保某
太尉某以禮迎主人曰皇帝嘉命使者某重宣中詔令
月吉辰備禮以迎上公宗卿兼至副介近臣百輛臣螻
蟻之族猥承大禮憂懼戰悸欽承舊章肅奉典制某稽
首承詔皆如初答 其納采問名納吉請期親迎皆用

白鴈白羊各一頭酒米各十二斛惟納徵羊一頭元纁
用帛三匹絳二匹絹二百匹獸皮二枚錢二百萬玉璧
一枚馬六匹酒米各十二斛鄭元所謂五鴈六禮也其
馬之制備物之數校太康所奏又有不同云古者昏冠
皆有醮鄭氏醮文三首具存 臺符問迎皇后大駕應
作鼓吹不博士胡訥議臨軒儀注闕無施安鼓吹處所
又無舉麾鳴鐘之條太常王彪之以爲昏禮不樂鼓吹
亦樂之總名儀注所以無者依昏禮今宜備設而不作
時用此議 穆帝納后欲用九月九月是忌月范汪問
王彪之答云禮無忌月不敢以所不見便謂無之博士
曹耽荀訥等並謂無忌月之文不應有妨王洽曰若有
忌月當復有忌歲

通典升平元年臺符問皇后拜訖何官應上禮上禮悉

何用太常王彪之上書以爲上禮唯酒犢而已犢十頭
酒十二斛王公以下名在三節祥瑞自簡慶賀錄者悉
賀左傳曰會吳於鄆吳徵百牢子服景伯曰周制上物
不過十二天之大數也太學博士雖不在賀而常小會
者同悉應上禮 又臺符問迎皇后大駕應作樂不博士
胡訥議臨軒儀注無施安鼓吹處所又無舉麾鳴鐘之
條太常王彪之以爲昏禮不樂鼓吹亦樂之總名儀注
所以無者依昏禮也臣伏重詳禮云昏禮不作樂幽陰
之義樂陽氣也又云娶婦之家三日不舉樂思嗣親也
自王者下達迎大駕鹵簿及至尊升太極並闕此條當
是依三日不舉樂之禮愚謂殿庭及大駕鹵簿鼓吹並
可備儀而已蘭臺太常主者案儀注云皇后列人自闔
闔掖門鳴鐘鼓填門露仗如儀注之條案諸門唯有鼓

無鐘既云鳴鐘則應施鐘既施鐘則施建鼓若如寺卿
今意不作樂者當復安懸而不作彪之又議魏晉舊制
晝夜漏既盡門鳴鼓鳴鐘吉凶鼓鐘常用非樂也舊儀
皇后乘輿列闔闔門掖門鳴鐘鼓所以聲告內外耳今
自應施鐘若他事會黃門侍郎舉麾舊應作宮懸金石
之樂鳴鼓鐘中朝無宮懸設軒懸中興以來無此樂故
惟作鼓吹鳴鐘以擬宮懸金石耳昏禮三日不作樂經
典明文愚謂宜如舊儀至尊升殿舉麾作樂迎皇后大
駕不應鼓吹

蕙田案皇帝大昏至晉始具六禮亦緣士禮
推之也禮重親迎而升平元年雖有版文仍
遣太尉太保行事可見親迎之不可行於天
子也當時廷臣深於禮典信經如著蔡至於

不樂不賀猶往來辨論如此可謂篤信好學
矣

孝武帝本紀寧康二年八月以長秋將建權停昏姻
三年秋八月立皇后王氏大赦加文武位一等

禮志太元中公主納徵以獸豹皮各一其禮豈謂昏禮
不辨王公之序故取獸豹以尊革其事乎 漢魏之禮
云公主居第尚公主者來第成昏司空王朗以為不可
其後乃革

江左以來太子昏納徵禮用玉璧一獸皮二未詳何所
準况或者獸取其威猛有班彩玉以象德而有潤栗珪
璋亦玉之美者豹皮采蔚以譬君子王肅納徵辭云元
纁束帛灑皮鴈羊前漢聘后黃金二百斤馬十二匹亦
無用羊之旨鄭氏昏物贊曰羊者祥也然則昏之有羊

自漢末始也王者六禮尚未用焉是故太康中有司奏太子昏納徵用元纁束帛加羊馬二駟

通典東晉王堪六禮儀於版上各方書禮文壻名媒人正版中納采於版左方裹以皂囊白繩纏之如封章某官某君大門下封某官甲乙白奏無官言賤子禮版奉案承之酒羊鴈繒采錢米別版書之裹以白繒同著案上羊則牽之豕鴈以籠盛繒以笥盛采以匱盛米以黃絹囊盛米稱斛數酒稱器脯腊以斤數媒人賚禮到女氏門使人執鴈主人出相對揖畢以鴈付主人侍者媒人進主人侍者執鴈立於堂下從者以奉案入媒人退席當主人前跪曰甲乙使某敬薦不腆之禮主人跪答曰君之辱不敢辭事畢還座從者進奉案主人前侍者以鴈退禮物以次進中庭主人設酒媒人跪曰甲乙使

某獻酒却再拜主人答拜還座主人酢媒人媒不復答

杜氏佑曰禮唯昏辭云不得稱不腆故昏禮云幣必誠辭無不腆此恐王堪之說有誤

宋書文帝本紀十五年夏四月立皇太子妃殷氏賜王公以下各有差

禮志皇太子納妃六禮文與納后不異百官上禮其月壬戌於太極殿西堂敘宴二宮隊主副司徒征北鎮南三府佐楊兗江三州綱彭城江夏南譙始興武陵廬陵南豐七國侍郎以上諸二千石在都邑者並豫會

禮志明帝泰始五年十一月有司奏案晉江左以來太子昏納徵禮用玉一虎皮二未詳何所準况或者虎取其威猛有彬彬玉以象德而有潤栗珪璋既玉之美者豹皮義兼炳蔚熊羆亦昏禮吉徵以類取象亦宜並用未詳何以遺文晉氏江左禮物多闕後代因襲未遑研

考今法徽儀方將大備宜憲範經籍稽諸舊典今皇太子昏納徵禮合用珪璋豹皮熊羆皮與不下禮官詳依經紀更正若應用者為各用一為應用兩博士裴昭明議案周禮納徵元纁束帛儷皮鄭元注云束帛以儀注以虎皮二太元中公主納徵以虎豹皮各一具豈謂昏禮不辨王公之序故取虎豹皮以尊革其事乎虎豹雖文而徵禮所不用熊羆吉祥而昏典所不及珪璋雖美或為用各異今帝道弘明徵則光闡儲皇聘納宜準經誥凡諸僻謬並合詳裁雖禮代不同文質或異而鄭為儒宗既有明說守文淺見益有惟疑兼太常丞孫詵議以為聘幣之典損益惟義歷代行事取制士昏若珪璋之用實均璧品彩豹之彰義齊虎文熊羆表祥繁衍攸寄今儲后崇聘禮先訓遠皮玉之美宜盡暉備禮稱束

帛儷皮則珪璋數合同璧熊羆文豹各應用二長兼國子博士虞龢議案儀禮納徵直云元纁束帛雜皮而已禮記郊特牲云虎豹皮與玉璧非虛作也則虎豹之皮居然用兩珪璧宜仍舊各一參詵二議不異今加珪璋各一豹熊羆皮各二以龢議為允詔可

明帝本紀泰始六年二月癸丑皇太子納妃甲寅大赦天下

南齊書世祖本紀四月戊寅詔曰昏禮下達人倫攸始周官設媒氏之職國風興及時之詠四爵內陳義不期侈三鼎外列事豈存奢晚俗浮麗歷茲永久每思仍革而民未知禁乃聞同牢之費華泰尤甚膳羞方丈有過王侯富者扇其驕風貧者恥躬不逮或以供帳未具動致推遷年不再來盛時忽往宜為節文頒之士庶並可

擬則公朝方標供設合卺之禮無虧寧儉之義斯在如故有違繩之一法

禮志永明中世祖以昏禮奢費敕諸王納妃上御及六宮依禮正棗栗服脩加以香澤花粉其餘衣物皆停惟公主降嬪則止遺舅姑也

明帝永泰元年尚書令徐孝嗣議曰尋昏禮實篚以四爵加以合卺既崇尚質之禮又象牒合之義故三飯卒食再酌用卺先儒以禮成好合事終於三然後用卺合儀注先酌卺以再以三有違旨趣又郊特牲曰三王作牢用陶甒言太古之時無共牢之禮三王作之用太古之器重夫婦之始也今雖以方標示約而彌垂昔典又連卺以鑠蓋出近俗復別有牢燭雕費彩飾亦虧曩制方今聖政日隆聖教惟穆則古昔以敦風存餼羊以愛

禮沿襲之規有切治要嘉禮實重宜備舊章謂自今王侯以下昏亦依古以卺酌終酌之酒並除金銀連鑠自餘雜器悉用埏陶堂人執燭足充燭燎牢燭華多亦宜停省庶斲雕可期移俗有漸參議並同奏可

蕙田案晉宋以後風俗奢敝齊世祖之詔孝嗣之議可謂得禮意矣

隋書禮儀志梁大同五年臨城公昏公夫人於皇太子為姑姪進見之制議者互有不同令曰纁鴈之儀既稱合於二姓酒食之會亦有因不失親若使榛栗服脩饋饋必舉副筭編珈盛飾斯備不應婦見之禮獨以親闕頃者敬進醢醴已傳婦事之則而敬奉沃盥不行侯服之家是知繁省不同質文異世臨城公夫人于妃既是姑姪宜停省

置
梁書徐摛傳摛為中庶子加戎昭將軍是時臨城公
納夫人王氏即太宗妃之姪女也晉宋以來初昏三
日婦見舅姑眾賓皆列觀引春秋義云丁丑夫人姜
氏至戊寅公使大夫宗婦覲用幣戊寅丁丑之明日
故禮官據此皆云宜依舊貫太宗以問摛摛曰儀禮
云質明贊見婦於舅姑雜記又云婦見舅姑兄弟姊
妹皆立於堂下政言婦是外宗未審嫺令所以停坐
三朝觀其七德舅延外客姑率內賓堂下之儀以備
盛禮近代婦見於舅姑本有戚屬不相瞻看夫人乃
妃姪女有異他姻覲見之儀謂應可略太宗從其議
陳書文帝本紀天嘉三年秋皇太子納妃王氏在位文
武賜帛各有差孝悌力田為父後者賜爵二級
宣帝本紀太建元年秋七月皇太子納妃沈氏王公以

下賜帛各有差

右魏晉宋齊梁陳昏禮

魏書太宗本紀神瑞二年冬姚興使散騎常侍東武侯
姚敞尚書姚泰送其西平公主來帝以后禮納之

世祖本紀太平真君九年十月癸卯以昏姻奢靡詔有
司更為科限

高宗本紀和平四年冬詔曰夫昏姻者人道之始是以
夫婦之義三綱之首禮之重者莫過於斯尊卑高下宜
令區別然中代以來貴族之門多不率法或貪利財賄
或因緣私好在於苟合無所選擇令貴賤不分巨細同
貫塵穢清化虧損人倫將何以宣示典謨垂之來裔今
制皇族師傅王公侯伯及士民之家不得與百工伎巧
卑姓為昏

高祖本紀太和二年五月詔曰昏聘過禮則嫁娶有失時之弊厚葬送終則生者有糜費之苦聖王知其如此故申之以禮數約之以法禁廼者民漸奢尚昏葬越軌致貧富相高貴賤無別又皇族貴戚及士民之家不惟氏族高下與非類昏偶先帝親發明詔爲之科禁而百姓習常仍不肅改朕今憲章舊典祇案先制著之律令永爲定準犯者以違制論

七年冬詔曰淳風行於上古禮化用乎近葉是以夏殷不嫌一姓之昏周世始絕同姓之娶此皆教隨時設治因事改者也皇運初基中原未混撥亂經綸日不暇給古風遺樸未遑釐改後遂因循迄茲莫變朕屬百年之期當後仁之政思易質舊式昭惟新自今悉禁絕之有犯以不道論

十九年九月詔廝養之戶不得與士民昏

二十七年七月詔曰夫婦之道生民所先仲春奔會禮有達式男女失時者以禮會之

隋書禮儀志後齊皇帝納后之禮納采問名納徵訖告圓丘方澤如加元服是日皇帝臨軒命太尉爲使司徒副之持節詣皇后行宮東向奉璽綬冊以授中常侍皇后受冊於行殿使者出與公卿以下皆拜有司備迎禮太保太尉受詔而行主人公服迎拜於門使者入升自賓階東面主人升自阼階西面禮物陳於庭設席於兩楹間童子以璽書版升主人跪受送使者拜於大門之外有司先於昭陽殿兩楹間供帳爲同牢之具皇后服大嚴繡衣帶綬佩加幪女長御引出升畫輪四望車女侍中負璽陪乘鹵簿如大駕皇帝服袞冕出升御座皇

后入門大鹵簿住門外小鹵簿入到東上閣施步鄣降
車席道以入昭陽殿前至席位姆去幪皇后先拜後起
皇帝後拜先起帝升自西階詣同牢坐與皇后俱坐各
三飯訖又各酌二爵一色奏禮畢皇后與南面立皇帝
御太極殿王公以下拜皇帝興入明日后展衣於昭陽
殿拜表謝又明日以榛栗棗脩見皇太后於昭陽殿擇
日羣官上禮又擇日謁廟皇帝使太尉先以太牢告而
後徧見羣廟

蕙田案後齊儀注稍詳頗合禮意

皇太子納妃禮皇帝遣使納采使者受詔而行主人迎
於大門外禮畢會於廳事其次問名納吉並如納采納
徵則使司徒及尚書令為使備禮物而行請期則以太
常宗正卿為使如納采親迎則太尉為使三日妃朝皇

帝於昭陽殿又朝皇后於宣光殿擇日羣官上禮佗日
妃還又佗日皇太子拜閣

後齊聘禮一曰納采二曰問名三曰納吉四曰納徵五

曰請期六曰親迎皆用羔羊一口鴈一隻酒黍稷稻米

麩各一斛自皇子王以下至於九品皆同流外及庶人

則減其半納徵皇子王用元三匹纁二匹束帛十匹大

璋一第一品已下至從三品獸皮二第一品已下至從五品用豹皮錦綵

六十匹一品錦綵四匹二品三匹三品二匹四品一匹五品雜綵十六匹六品七品五匹絹二百匹一品一百匹

百二十四匹三品一百匹四品八匹五品六匹六匹七品五匹

酒黍稷稻米麩各十斛一品至三品減羊二口酒黍稷稻米麩各減六

六品以下無犢酒黍稷稻米麩各一斛諸王之子已封未封禮皆同第一品新昏

從車皇子百乘一品五十乘第二品三十乘第四

品五品二十乘第六第七品十乘八品達於庶人五乘

各依其秩之飾

通典杜氏佑曰上古人食禽獸之肉而衣其皮毛周氏尚文去質元衣纁裳猶用皮為鞞所以制昏禮納徵用元纁儷皮充當時之所服耳秦漢以降衣服制度與三代殊乃不合更以元纁及皮為禮物也又有用虎皮豹皮者王彪之云取威猛有班彩尤臆說也人之常情非今是古不詳古今之異制禮數之從宜今時俗用五色信頗為得禮之變也或曰近代所以尚循元纁儷皮之制男女配合教化大倫示存古儀務重其禮安可捨棄有類去羊答曰元纁及皮當時之要詳觀三代制度或沿或革不同皆貴適時並無虛事豈今百王之未畢循往古之儀如三代制天子諸侯至庶人祭則立尸秦漢則廢又天下列國唯事

征伐志存於射建侯擇士皆主於斯秦漢以降改制郡縣戰爭既息射藝自輕唯祀與戎國之大事今並豈要復舊制乎其朝宗覲遇行朝享禮畢諸侯皆右肉袒於廟門之東乃入門右北面立告聽事今豈須行此禮乎賓禮既重兩楹間有反爵之坫築土為之今會客豈須置坫乎又並安能復古道耶略舉數事餘其可知也何必納徵猶重無用之物徒稱古禮是乖從宜之旨易曰隨時之義其大矣哉先聖之言不可誣也

蕙田案杜氏議極得從宜之旨

周書武帝本紀建德二年九月戊寅詔曰政在節財禮唯寧儉而頃者昏嫁競為奢靡牢羞之費罄竭資財甚乖典訓之禮有司宜加宣勒使咸遵禮制壬午納皇太

子妃楊氏

三年正月癸酉詔自今已後男年十五女年十三已上爰及鰥寡所在軍民以時嫁娶務從節儉勿為財幣稽

留

六年六月丁卯詔曰同姓百世昏姻不通蓋惟重別周道然也而娶妻買妾有納母氏之族雖曰異宗猶為混雜自今以後悉不得娶母同姓以為妻妾其已定未成者即令改聘

宣帝本紀宣政元年秋八月壬申遣大使巡察諸州詔制九條宣下州郡二曰母族絕服外者聽昏

蕙田案此詔是

右北魏北齊北周

隋書高祖本紀開皇四年秋七月以秦王俊納妃宴百

寮班賜各有差

禮儀志隋皇太子納妃禮皇帝臨軒使者受詔而行主人俟於廟使者執鴈主人迎拜於大門之東使者入升自西階立於楹間南面納采訖乃行問名儀事畢主人請致禮於從者禮有幣馬其次擇日納吉如納采又擇日以玉帛乘馬納徵又擇日告期又擇日命有司以特牲告廟冊妃皇太子將親迎皇帝臨軒醮而誡曰往迎爾相承我宗事勗帥以敬對曰謹奉詔既受命羽儀而行主人几筵於廟妃服褕翟立於東房主人迎於門外西面拜皇太子答拜主人揖皇太子先入主人升立於阼階西南皇太子升進當房戶前北面跪奠鴈俛伏興拜降出妃父少進西面誡之母於西階上施衿結帨及門內施鞶申之出門妃升輅乘以几姆加幃皇太子乃

御輪三周御者代之皇太子出大門乘輅羽儀還宮妃三日雞鳴夙興以朝奠筭於皇帝皇帝撫之又奠筭於皇后皇后撫之席於戶牖間妃立於席西祭奠而出

蕙田案皇太子納妃曲依儀禮者莫如隋

唐書太宗本紀貞觀元年詔民男二十女十五以上無夫家者州縣以禮聘娶貧不能行者鄉里富人及親戚資送之鰥夫六十寡婦五十婦人有子若守節者勿彊通典貞觀五年長樂公主出降帝以皇后所生敕有司資送倍於永嘉長公主魏徵諫曰不可昔漢明帝欲封其子云我子豈得與先帝子等可半楚淮陽前史以為美談天子姊妹為長公主天子之女為公主既加長字即是有所尊崇或可情有淺深無容禮有踰越上然其言長孫皇后遣使齎絹四百匹詣徵家送之

貞觀中王珪子尚太宗女南平公主禮有婦見舅姑之儀自王姬下降此事多略珪曰此禮之廢由來久矣今上欽明動循法制吾受公主謁見豈為身榮哉所以成國家之美耳於是夫妻西向坐公主執行盥饋之道禮成而退物議善之是後公主有舅姑者皆備婦禮自珪始也

永徽元年正月衡山公主欲出降長孫氏議以時既公除合行吉禮侍中于志寧上疏曰伏見衡山公主出降欲就今秋成禮竊案禮記云女十五而笄二十而嫁有故二十三而嫁鄭元云有故謂遭喪也固知須終三年其有議者云准制公除之後須並從吉此漢文創制其儀為天下百姓至於公主服是斬縗縱使服隨例除無宜情隨禮改心喪之內方復成昏非唯違於禮經亦是

買品
人情不可陛下方獎仁孝之日敦崇名教之秋此事行之若難猶宜抑而守禮况行之甚易何容廢而受譏伏願遵高祖之令規略孝文之權制國家於法無虧公主情禮得畢則天下幸甚

蕙田案于志寧議是

唐書高宗本紀顯慶二年三月戊申禁舅姑拜公主父母拜王妃

通典顯慶二年詔曰比聞公主出適王妃作嬪舅姑父母皆降禮答拜此乃子道云替婦德不循何以式序家邦儀刑列辟自今以後可明加禁斷使一依禮法若更有以貴加於所尊者令所司隨事糾聞

蕙田案此詔不可易

顯慶三年又詔曰古稱釐降唯屬王姬比聞縣主適人

皆云出降娶王女者亦云尚主濫假名器深乖禮經其縣主出嫁宜稱適娶王女者稱娶仍永以為式

顯慶四年十月詔天下嫁女受財三品以上之家不得過絹三百匹四品五品不得過二百匹六品七品不得過一百匹八品以下不得過五十匹皆充所嫁女資裝等用其夫家不得受陪門之財

咸亨四年以左金吾將軍裴居道女為皇太子弘妃十月乙未皇太子弘納妃畢曲赦岐州賜酺三日

中宗本紀神龍元年九月禁昏娶之家父母親亡停喪成禮

景龍二年以安樂公主出降假皇后仗出於禁中以盛其儀帝及后御安福樓觀之禮畢大赦天下賜酺三日
蕙田案此舉非禮宜後之不終也

輿服志太極元年左司郎中唐紹上疏曰士庶親迎之儀備諸六禮所以承宗廟事舅姑當須昏以為期詰朝謁見往者下俚庸鄙時有障車邀具酒食以為戲樂近日此風轉盛上及王公乃廣奏音樂多集徒侶遮擁道路留滯淹時邀致財物動踰萬計遂使障車禮貺過於聘財歌舞喧嘩殊非助感既虧名教實蠹風猷違紊禮經須加節制望請昏姻家障車者並須禁斷其有犯者有蔭家請準犯名教例附簿無蔭人決杖六十乃各科本罪制從之

通典開元十六年唐昌公主出降有司進儀注於紫宸殿行五禮右補闕施敬本等上疏曰竊以紫宸殿者漢之前殿周之路寢陛下所以負黻宸正黃屋享萬國朝諸侯人臣致敬之所猶元極可見不可得而升也昔周

女出降於齊而以魯侯為主但有外館之法而無路寢之事今欲紫宸會禮即當臣下攝行馬入於庭醴升於牖主人授几逡巡紫宸之間賓使就筵登降赤墀之地又據主人辭稱吾子有事至於寡人之室言辭僭越事理乖張既黷威靈深虧典制其問名納采等事並請權於別所從之遂移於光順門外設次行禮

唐書禮樂志皇帝納皇后制命太尉為使宗正卿為副吏部承以戒之前一日有司展縣設案陳車輿於太極殿廷如元日文武九品朝集蕃客之位皆如冠禮設使者受命位於大橫街南道東西上副少退北面侍中請中嚴羣臣入就位使副入立於門外道東西面黃門侍郎引幡節中書侍郎引制書案立於左延明門內道北西面北上乃奏外辨皇帝袞冕御輿出自西房即御座

五真
使副入就位典儀曰再拜在位者皆再拜侍中前承制
降詣使者東北西面曰有制使副再拜侍中宣制曰納
某官某氏女爲皇后命公等持節行納采等禮使副又
拜主節立於使者東北西面以節授黃門侍郎侍郎以
授使者付於主節立於後中書侍郎引制書案立於使
者東北以制書授使者置於案典儀曰再拜在位者皆
再拜使副出持節者前導持案者次之侍中奏禮畢皇
帝入在位者以次出初使副乘輅鼓吹備而不作從者
乘車以從其制書以油絡網犢車載之其日大昕使副
至於次主人受於廟若寢布神席於室戶外之西莞筵
紛純加藻席畫純南向右彫几使副立於門西北上持
幡節者立於北少退制案立於南執鴈者又在其南皆
東面主人立於大門內西面儻者北面受命於左出立

於門東西面曰敢請事使者曰某奉制納采儻者入告
主人曰臣某之女若知人既蒙制訪臣某不敢辭儻者
出告入引主人出迎使者於大門之南北面再拜使者
不答主人揖使副先入至於階使副入導以幡節案鴈
從之幡節立西階之西東面使者由階升立於兩楹間
南面副在西南持案及執鴈者又在西南皆東面主人
升阼階當使者前北面立持案者以案進授使者以制
書節脫衣使者曰有制主人再拜宣制主人降詣階間
北面再拜稽首升進北面受制書以授左右使者授鴈
主人再拜進受鴈以授左右儻者引答表案進立於主
人後少西以表授主人主人進授使者退復位再拜節
加衣謁者引使副降自西階以出制文以版長一尺二
寸博四寸厚八分后家答版亦如之 問名使者既出

遂立於內門外之西東面主人立於內門內東廂西面
儂者出請事使者曰將加卜筮奉制問名儂者入告主
人曰臣某之子若如人既蒙制訪臣某不敢辭儂者出
告入引主人出迎使者以入授主人以制書答表皆如
納采使副降自西階以出立於內門外之西東面主人
立於東階下西向儂者出請事使者曰禮畢儂者入告
主人曰某公奉制至於某之室某有先人之禮請禮從
者儂者出告使者曰某既得將事敢辭儂者入告主人
曰先人之禮敢固以請儂者出告使者曰某辭不得命
敢不從儂者入告遂引主人升立於序端掌事者徹几
設二筵東上設甒醴於東房西牖下加杓罍在尊北
實觶二角柶二籩豆各一實以脯醢在坫北又設洗於
東南主人降迎使者西面揖先入使副入門而左主人

入門而右至階主人曰請某位升使者曰某敢辭主人
又曰固請某位升使者曰某敢固辭主人又曰終請某
位升使者曰敢終辭主人升自阼階使副升自西階北
面立主人阼階上北面再拜受几於序端掌事者內拂
几三奉兩端西北面以進主人東南向外拂几三振袂
內執之掌事者一人又執几以從主人進西北向使者
序進迎受於筵前東南向以俟主人還東階上北面再
拜送使者以几跪進北面跪各設於座左退於西階上
北面東上答拜立於階西東面南上贊者二人俱升取
觶降盥手洗觶升實醴加柶於觶覆之面葉出房南面
主人受醴面柄進使者筵前西北面立又贊者執觶以
從使者西階上北面各一拜序進筵前東南面主人又
以次授醴使者受俱復西階上位主人退復東階上北

禮記卷之五十五
面一拜送掌事者以次薦脯醢於筵前使者各進升筵
皆坐左執觶右取脯濡於醢祭於邊豆之間各以柶祭
醴二始扱一祭又扱再祭與各以柶兼諸觶上躡降筵
於西階上俱北面坐啐醴建柶各奠觶於薦遂拜執觶
興主人答拜使者進升筵坐各奠觶於薦東降筵序立
於西階上東面南上掌事者牽馬入陳於門內三分庭
一在南北首西上又掌事者奉幣篚升自東階以授主
人受於序端進西面位掌事者一人又奉幣篚立於主
人之後使者西階上俱北面再拜主人進詣楹間南面
立使者序進立於主人之西俱南面主人以幣篚授使
者使者受退立於西階上東面執幣者又以授主人主
人受以授使副使副受之退立於使者之北俱東面主
人還東階上北面再拜送使者降自西階從者訝受幣

篚使者當庭實揖馬以出牽馬者從出使者出大門外
之西東面立從者訝受馬主人出門東西面再拜送使
者退主人入立於東階下西面儻者告於主人曰賓不
顧矣主人反於寢使者奉答表詣闕 納吉使者之辭
曰加諸卜筮占曰日從制使某也入告主人之辭曰臣
某之女若如人龜筮云吉臣預在焉臣某謹奉典制其
餘皆如納采 納徵其日使者至於主人之門外執事
者入布幕於內門之外元纁束帛陳於幕上六馬陳於
幕南北首西上執事者奉穀珪以匱俟於幕東西面謁
者引使者及主人立於大門之內外儻者進受命出請
事使者曰某奉制納徵儻者入告主人曰奉制賜臣以
重禮臣某祇奉典制儻者出告入引主人出迎使者入
執事者坐啟匱取珪加於元纁牽馬者從入三分庭一

章九
在南首西上執珪者在馬西俱北面其餘皆如納采
冊后前一日守宮設使者次於后氏大門外之西尚
舍設尚宮以下次於后氏閣外道西東向障以行帷其
日臨軒命使如納采奉禮設使者位於大門外之西東
向使副及內侍位於使者之南舉冊案及寶綬者在南
差退持節者在使者之北少退俱東向設主人位於六
門外之南北面使者以下及主人位於內門外亦如之
設內謁者監位於內門外主人之南西面司贊位於東
階東南掌贊二人在南差退俱西向又置一案於閣外
使副乘輅持節備儀仗鼓吹備而不作內僕進重翟以
下於大門之外道西東向以北為上諸衛令其屬布后
儀仗使者出次就位主人朝服立於東階下西面儻者
受命出請事使者曰某奉制授皇后備物典冊儻者入

告主人出迎於大門外北面再拜使者不答拜使者入
門而左持節者前導持案者次之主人入門而右至內
門外位奉冊寶案者進授使副冊寶內侍進使者西面
受冊寶東面授內謁者監持入立於閣門之西東而跪
置於案尚宮以下入閣奉后首飾褱衣傅母贊后出尚
宮引降立於庭中北面尚宮跪取冊尚服跪取寶綬立
於后之右西向司言司寶各一人立於后左東向尚宮
曰有制尚儀曰再拜皇后再拜宣冊尚儀曰再拜皇后
又再拜尚宮授皇后以冊受以授司言尚服又授以寶
綬受以授司寶皇后升坐內官以下俱降立於庭重行
相向西上司贊曰再拜掌贊承傳皆再拜諸應侍衛者
各升立於侍位尚儀前跪奏曰禮畢皇后降坐以入使
者復命 其遣使者奉迎其日侍中版奏請中嚴皇帝

服冕出升所御殿文武之官五品以上立於東西朝堂奉迎前一日守宮設使者次於大門之外道右設使副及內侍次於使者次西俱南向尚舍設宮人次於閣外道西奉禮設使副持案執鴈者持節者及奉禮贊者位如冊后又設內侍位於大門外道左西面又設宮人以下位於堂前使副朝服乘輅持節至大門外次宮人等各之次奉迎尚儀奏請皇后中嚴傳姆導皇后尚宮前引出升堂皇后將出主婦出於房外之西南向文武奉迎者皆陪立於大門之外文官在東武官在西皆北上謁者引使者詣大門外位主人立於內門外堂前東階下西面儂者受命出請事使者曰某奉制以今吉辰率職奉迎儂者入告主人曰臣謹奉典制儂者出告引入主人出門南北面再拜謁者引入至內門外堂西階使

者先升立于兩楹間南面副在西持案執鴈者在西南俱東面主人升東階詣使者前北面立使副授以制書曰有制主人再拜使者宣制主人降詣階間北面再拜稽首升進北面受制書主人再拜北面立使副授以鴈主人再拜進受仍北面立儂者引二人對舉答表案進主人以表授使副再拜降自西階以出復門外位奉禮曰再拜贊者承傳使副俱再拜使者曰令月吉日臣某等承制率職奉迎內侍授以入傳於司言司言受以奏聞尚儀奏請皇后再拜主人入升自東階進西面誡之曰戒之敬之夙夜無違命主人退立於東階上西面母誡於西階上施衿結帨曰勉之敬之夙夜無違命皇后升輿以降升重翟以几姆加幪內宮侍從及內侍導引應乘車從者如鹵簿皇后車出大門外以次乘車馬引

從 同牢之日內侍之屬設皇后大次於皇帝所御殿門外之東南向將夕尚寢設御幄于室內之與東向鋪地席重裯施屏障初昏尚食設洗于東階西當東雷南北以堂深后洗於東房近北設饌於東房西牖下豆各二十四簋簋各二登各三俎三尊於室內北牖下元酒在西又尊於房戶外之東無元酒坫在南加四爵合盃器皆烏漆盃以匏皇后入大門鳴鐘鼓從永巷至大次前田車南向施步障尚儀進當車前跪請降車皇后降入次尚宮引詣殿門之外西向立尚儀跪奏外辦請降坐禮迎皇后降坐尚宮前引詣門內之西東面揖后以入尚食酌元酒三注于尊尚寢設席于室內之西東向皇帝導后升自西階入室即席東向立皇后入立於尊西南面皇帝盥於西洗后盥於北洗饌入設醬於席前

菹醢在其北俎三設於豆東豕俎特在北尚食設黍於醬東稷稻粱又在東設滫于醬南設后對醬於東當特俎菹在其南北上設黍於豕俎北其西稷稻粱設滫於醬北尚食啟會卻於簠簋之南對簠簋於北加七箸尚寢設對席於饌東尚食跪奏饌具皇帝揖皇后升對席西面皆坐尚食跪取韭菹濡醢授皇帝取菹濡醢授皇后俱受祭於豆間尚食又取黍實於左手遍取稷稻粱反於左手授皇帝又取黍稷稻粱授皇后俱受祭於豆間又各取肺絕末授帝后俱祭於豆間尚食各以肺加於俎司飾二人以巾授皇帝及皇后俱悅手尚食各跪品嘗饌移黍置於席上以次授肺脊帝后皆食三飯卒食尚食二人俱盥手洗爵於房入室酌於尊以授帝后俱受祭尚食各以肝從皆奠爵振祭齊之尚食皆授實

於俎豆各取爵皆飯尚儀受虛爵奠於坵再酌如初三酌用盃如再酌尚食俱降東階洗爵升酌於戶外進北面奠爵興再拜跪取爵祭酒遂飲卒爵奠遂拜執爵興降奠於筐尚儀北面跪奏稱禮畢興帝后俱興尚宮引皇帝入東房釋冕服御常服尚宮引皇后入幄悅服尚宮引皇帝入尚食徹饌設於東房如初皇后從者餽皇帝之饌皇帝侍者餽皇后之饌

蕙田案開元禮有皇太子納妃親王納妃附百官禮無皇帝納皇后儀今從唐書禮樂志載之其皇太子親王以下諸禮志俱從略不如開元禮之詳故從開元禮載於後

開元禮太子納妃臨軒命使將行納采制命使者吏部承以戒之前一日尚舍奉御設御幄於太極殿北壁下

南向衛尉設羣官次於東西朝堂大樂令展宮懸並如常儀其日典儀設文官一品以下五品以上位於橫街之北西面北上朝集使五品以上合班六品以下位於橫街南朝集使六品以下合班蕃客又於其南皆西面北上設武官一品以下五品以上位於橫街北東面北上朝集使五品以上合班諸親位於其南六品以下位於橫街南朝集使六品以下蕃客等又在南皆東面北上設典儀位於懸之東北贊者一人在南少退俱西向設舉麾位於殿上西階之西東面設使者受命位於橫街南道東北面西上奉禮設門外位文官一品以下五品以上位於順天門外道東每等異位重行西面武官五品以上位於道西每等異位俱重行東面以北為上未明二刻諸位勒所部屯門布黃麾半仗入陳於殿庭

如常儀羣官依時刻集朝堂俱就次各服朝服侍中量
時刻版奏請中嚴釵戟近仗就陳於閣外大樂令以下
帥工人入就位諸侍衛之官各服其器服侍中中書令
以下諸侍臣俱詣閣奉迎典儀帥贊者先入就位吏部
兵部各贊羣官出次典謁各引就門外位侍中版奏外
辦皇帝服袞冕出坐如常儀通事舍人引羣官以次入
就位立定典儀曰再拜贊者承傳羣官在位者皆再拜
吏部與禮部侍郎贊使主副出典謁引就受命位侍中
前承制降詣使者西北東面稱有制使主副俱再拜侍
中還侍位典謁引使主副出初使者將出典儀曰再拜
贊者承傳羣官在位者皆再拜通事舍人引羣官出侍
中前跪奏稱侍中臣某言禮畢俛伏興還侍位皇帝降
座入自東房侍衛警蹕如來儀侍臣從至閣使主副乘

輅備儀仗而行從者乘車以從 納采前一日主人設

使者次於大門之外道右南向其日大昕使者公服至

於妃氏大門外掌次者延入次

凡賓主及行事者皆公服

主人受其禮於

廟無勅者受於正寢掌事者布神席於室戶外之西莞筵紛純加

藻席畫純南向右雕几使者出次謁者引立於大門外

之西東面主人立於大門內西面儻者立於主人之左

北面受命出立於門東西面曰敢請事使者曰奉制作

儻儲宮允歸令德率由舊章使某納采儻者入告主人

曰臣某之女不教若如人既蒙制訪臣某不敢辭儻者

出告掌畜者以鴈授使副進授使者退復位使者左手

執之擯者引主人迎於大門之南北面再拜使者不答

拜謁者引使者入門而左主人入門而右使者升自西

階立於楹間俱南面西上主人升自東階進使者前北

童
面使者曰某奉制納采主人升詣階間北面再拜稽首
升進北面受鴈退立於東階上西面使者降自西階以
出問名使者既出立於門外之西東面初使者降左
右授鴈於序端主人降立於內門東廂西面儂者進受
命出請事使者曰某將加卜筮奉制問名儂者入告主
人曰制以某之子備數於儲宮臣某不敢辭儂者出告
掌畜者以鴈授使副主人拜迎入俱升堂南面如納采
儀使者曰某奉制問名將加諸卜筮主人降詣階間北
面再拜稽首升進北面受鴈少退仍北面曰臣某第某
女某氏出使者降自西階出立於內門外之西東面初
使者降主人退於阼階東左右受鴈於序端主人降立
於內門東廂西面儂者進受命出請事使者曰禮畢儂
者入告主人曰某公為事故至於某之室某有先人之

禮請禮從者其儀與納后禮賓同 納吉前一日主人
設使者次如常其日大昕使者至妃氏大門之外儂者
出請事如納采儀使者曰加諸卜筮占曰協從制使某
也納吉儂者入告主人曰臣某之女弗教惟恐不堪龜
筮云吉臣某謹奉典制儂者出告掌畜者以鴈授使副
主人迎拜入俱升堂南面並如納采儀主人降詣階間
北面再拜稽首升進北面受鴈使者降自西階立於大
門外之西東面初使者降主人還阼階東左右受鴈於
序端主人降立於內門西面儂者進受命出請事使者
曰禮畢其賓使者皆如問名之儀 納徵前一日主人
設使者次如常儀其日大昕使者至妃氏大門之外掌
次者延入次執事者設布幕於內門之外元纁束帛陳
於幕上乘馬陳於幕南北首西上執事者奉穀珪以匱

侯於幕東西面主人掌事者設几筵如常使者出次謁者引立於大門外之西東面主人立於大門內西面僉者進受命出請事使者曰制使某以玉帛乘馬納徵僉者入告主人曰奉制賜臣以重禮臣某祇奉典制僉者出告又僉者引主人迎於大門外之南北面再拜使者不答拜謁者引使者入門而左主人入門而右至於內門外使者立於門西東面北上主人立於門東西面執事者坐啟匱取珪加元纁上與以授使副使副進授使者退復位使者受玉帛謁者引使者入門而左主人入門而右牽乘馬者從入三分庭一在南首西上使者升自西階立於楹間俱南面西上主人升自東階進使者前北面使者曰某奉制納徵主人降階間北面再拜稽首升進北面受玉帛使者降自西階出立於內門外之

西東面初使者降主人還阼階東左右受玉帛受馬自左受之以東牽馬者既授馬自前西出僉者進受命出請事使者曰禮畢其賓使者如納吉之儀告期前一日主人設次設几筵及僉者受命請事等並如納采儀使者曰詢於龜筮某月某日吉制使某告期其授鴈升堂受命之儀一如納采使者曰某奉制告期主人降詣階間北面再拜稽首禮畢其賓使者俱如納徵之儀告廟有司以特牲告如常禮祝文臨時撰冊妃前一日主人設使者次如常設宮人次於使者西南俱東面障以行帷其日奉禮設使者位於大門外之西東向使副及內侍位於使者之南舉冊案及璽綬命服者在南差退俱東向設主人位於門南北面設使者以下及主人位於內門外儀皆如之設典內位於內門外主人南

西面設宮人位於門外於使者之後俱重行東向以北
為上障以行幃設贊者二人位於東階東南西向典內
先置一案於閣外近限使主副朝服乘輅持節備儀仗
鼓吹備而不作至妃氏大門外使者降輅掌次者延入
次宮人等各之次掌嚴奉褕翟衣及首飾內廐尉進厭
翟車於大門之外道西東向以北為上諸衛率其屬布
妃儀仗如常使者出次典謁引使者以下持節者前導
及宮人典內各就位持節者立於使者之北少退俱東
向主人朝服出迎於大門外之東西面立定少頃北面
再拜使者不答拜典謁引使者持節者前導入門而左
持案以下皆從之主人入門而右至內門外各就位立
定奉冊寶案者進當使副前使副受冊寶奉案者退復
位使副以冊寶進授使者退復位內侍進使者前西面

受冊寶東面授典內退復位典內持冊寶入立於閣外
之西東面跪置冊寶於案典內俛伏興奉衣服及侍衛
者從入皆立於典內之南俱東面北上傅姆贊妃出引
立於庭中北面掌書進跪取玉寶興進立於妃前南向
掌嚴奉首飾及褕翟與諸宮侍衛者次入侍衛如常典
內還復位司則前贊妃再拜司則進掌書前北面受冊
寶進妃前南向授妃妃受以授司閏司則又前贊妃再
拜還侍位妃又再拜訖司則前請妃升座還侍位司閏
引妃升座南向坐宮官以下俱降立於庭重行北向以
西為上立定贊唱者曰再拜宮官以下皆再拜訖諸應
侍衛者各升立於侍位司則前啟禮畢妃降座司閏引
妃入室主人賓使者如禮賓之儀使者乘輅而還臨
軒醮戒前二日本司宣攝內外各供其職前一日衛尉

設次於東朝堂之北西向又設宮觀次於重明門外如常儀其日前三刻宮官俱集於次各至次皆服其服諸衛各勒所部依圖陳設左庶子奏請中嚴內僕進金輅於閤外南向率一人執刀立於輅前北向前二刻諸衛之官各服其器服以次詣閤奉迎左庶子負璽如式宮官應從者各出次立於門外文東武西重行相向北上左庶子奏外辦太僕奮衣而升執轡皇太子著袞冕之服以出左右侍衛如常儀皇太子乃升僕立授綬車驅左庶子以下夾侍如常出門車權停令車右升輅陪乘宮臣上馬訖皇太子車動鼓吹振作如式文武官皆乘馬如常至承天門下車所迴輅南向左庶子進當輅跪奏稱左庶子臣某言請降輅俛伏興還侍位皇太子降輅典謁引舍人舍人引皇太子就位侍衛如常儀前一

日尚舍奉御整設御座於太極殿阼階上西向衛尉設羣官次於朝堂太樂令展宮懸於殿庭乘黃令陳車輅並如常儀其日尚舍直長鋪皇太子席於牖間南向其席莞筵紛純加藻席纈純尚食奉御設酒罇東序下有坫加勺設羣實爵一又陳籩脯一豆醢一在罇西脯前三刻典儀設羣官版位於內奉禮設版位於外如朝儀諸衛勒所部屯門布仗立仗入陳於殿庭羣官依時刻集朝堂俱就次各服其服侍中版奏請中嚴鈸戟近仗就陳於閤外太樂令率工人入就位脯前二刻諸衛侍之官各服其器服侍中中書令以下俱詣閤奉迎典儀帥贊者先入就位次吏部兵部贊羣官俱出次通事舍人各引就門外位侍中版奏外辦皇帝服通天冠絳紗袍乘輿以出曲直華蓋警蹕侍衛如常儀皇帝將出仗

禮通考卷一百一十四
禮
動皇帝出自西房即御座西向坐符寶郎奉寶置於御座如常通事舍人引羣官以次入就位羣官立定典儀曰再拜贊者承傳羣官在位者皆再拜初羣官入訖典儀謂引舍人舍人引皇太子侍從如常式皇太子每行事左庶子執儀贊相至懸南北面立典儀曰再拜贊者承傳皇太子再拜典儀引舍人舍人引皇太子詣西階皇太子脫舄舍人引升就席西南面立尚食奉御酌酒于序進詣皇太子西南東面立皇太子再拜受爵尚食直長又薦脯醢於席前皇太子升薦座左執爵右取脯擣於醢祭於籩豆之間右祭酒與降席西南面坐啐酒奠爵再拜執爵與奉御受虛爵直長徹薦還於房舍人引皇太子進當御座東面立皇帝命之曰往迎爾相承我宗事勗率以敬皇太子曰臣謹奉制旨遂再拜舍人引

皇太子降自西階納舄訖典儀謂引舍人舍人引皇太子出門典儀曰再拜贊者承傳羣官在位者皆再拜通事舍人引羣官以次出侍中前跪奏稱侍中臣某言禮畢俛伏興還侍位皇帝降座入自東房警蹕侍衛如來儀侍臣從至閣 親迎前一日衛尉設皇太子次於妃氏大門之外道西南向設侍衛羣官次於皇太子次西南東向北上皇太子既受命遂適妃第執燭馬前鼓吹振作如式侍從如常皇太子車至妃氏大門外次前迴輅南向左庶子進當輅前跪奏稱左庶子臣某言請降輅俛伏興還侍位皇太子降輅之次車將至主人設几筵如常醴女如別儀妃服綸翟花鈿立於東房侍從如常主婦衣禮衣鈿釵立於房戶外之西南向主人公服出立於大門之內西向

在廟則主人以下著祭服

儼者公服立於主人之左

北向左庶子前跪奏稱左庶子臣某言請就位俯伏興
還侍位皇太子出次立於門西東面侍衛警蹕如常儼
者進受命出門東西面曰敢請事左庶子承傳進跪奏
如常皇太子曰以茲初昏某奉制承命左庶子俯伏興
傳於儼者入告主人曰某謹敬具以須儼者出傳於左
庶子奏如初儼者引主人迎於門外之東西面再拜左
庶子前跪奏稱左庶子臣某言請答拜俛伏興還侍位
皇太子答再拜主人揖皇太子先入掌畜者以鴈授左
庶子進東南面奉授皇太子既授鴈進入侍衛者量入
侍從及內門主人讓曰請皇太子入皇太子曰某弗敢
先主人又曰固請皇太子入皇太子曰某固不敢先主
人揖入皇太子從入皇太子入門而左主人入門而右
及內門主人揖入內雷將曲揖當階揖皇太子皆報揖

至於階主人曰請皇太子升皇太子曰某敢辭主人曰
固請皇太子升皇太子曰某敢固辭主人又曰終請皇
太子升皇太子又曰某敢終辭主人揖皇太子報揖主
人升立於阼階上西面皇太子升進當房戶前北面跪
奠鴈俛伏興再拜降出主人不降送內廐尉進厭翟于
內門外傅姆導妃司則前引出於姆左傅姆在右保姆
在左執燭及侍父少進西面戒之必有正焉若衣若笄命
之曰戒之敬之夙夜無違命母戒之西階上施衿結帨
命之曰勉之敬之夙夜無違命庶母及門內施鞶申之
以父母之命命之曰恭敬聽宗爾父母之言夙夜無愆
視諸衿鞶妃既出內門至輅後皇太子授綬姆辭不受
曰未教不足與為禮妃升輅乘以几姆加幪皇太子御
輪三周馭者代之皇太子出大門乘輅還宮侍衛如來

儀妃仗次於後主人使其屬送妃以賓從 同牢其日
 司閨設妃次於東閣內道東南向掌筵鋪褥席將夕司
 閨設皇太子幄於殿室西廂東向鋪地重茵施屏帳設
 同牢之席於室內皇太子之席西廂東向妃東廂西向
 席皆莞筵紛純加藻席纈純席間量容牢饌典膳監設洗於東階東南東
 西當東雷南北以堂深壘水在洗東篚在洗西南肆篚
 設妃洗在東房筵北壘水在洗西篚在洗東北肆加
 勺巾冪典膳監設饌於房西牖下邊豆各二十簋簋各
 二鉶各三瓦甒一皆加巾冪蓋俎三罇在室內北牖下
 元酒在西加冪勺南柄羅夏用紗冬用錫罇在房戶外之東無元
 酒篚在南實四爵合其器皆烏漆惟皇太子車王侍臣下
 馬所車權停文武侍臣皆下馬車右降立於輅右車動
 車右夾輅而趨車至左閣迴輅南向左庶子進當輅前

跪奏稱左庶子臣某言請降輅俛伏興還侍位皇太子
 降輅入俟於內殿門外之東西面侍衛如常儀左庶子
 以下皆退妃至宮門鹵簿仗衛停於門外近侍者從如
 常入至左閣外迴輅南向司則進當輅前啟請妃降輅
 掌嚴依式執扇前後執燭如常儀妃降輅就次整飭司
 閨引妃詣內殿門西東面皇太子揖妃以入又司閨前
 升自西階妃後升執扇燭者陳於東西階內皇太子即
 席東向立妃即席西向立司饌進詣階間北面跪奏稱
 司饌妾姓言請具牢饌與司則承令曰諾司饌率其屬
 升奏饌入設於皇太子及妃座前醬在席前菹醢在其
 北俎三入陳於豆東豕俎特於俎北豆在菹醢之東司饌設黍於
 醬東稷在東設湑於醬南饌在兩也設對醬於東對醬特俎也菹醢
 在其南北上設黍於豕俎北其西稷稻梁設湑於醬北

禮記卷一百一十五 昏禮

長

司饌啟會却於簠簋之南對簠簋於北啟發也豆益徹於房內各加七箸設訖司饌北面跪奏饌具興皇太子及妃俱坐司饌跪取脯孺于醢取韭菹孺醢授皇太子又司饌取脯孺于醢取韭菹孺醢授妃皇太子及妃俱受祭於籩豆之間司饌興取黍寔於左手徧取稷反于右手授皇太子又司饌取黍實于左手徧取稷反于右手授妃皇太子及妃各受祭于菹醢之間司饌俱興各立取脯皆絕末跪授皇太子及妃俱受又祭於菹醢之間司饌俱以肺加于俎掌嚴授皇太子巾又掌嚴授妃巾皇太子及妃皆悅手以枳扱上鉶徧孺之祭于籩豆之間司饌品嘗皇太子饌又司饌品嘗妃饌司饌各移黍置於席上以次跪授肺脊皇太子及妃皆食以涪醬三飯卒食司饌北面跪奏稱司饌妾姓言請進酒司則承令曰依奏興

司饌北面俱盥手洗爵于房入室詣酒罇所酌酒進北面立皇太子及妃俱再拜興一人進授爵皇太子一人以爵授妃皇太子及妃俱授爵司饌俱退北面答再拜皇太子及妃俱坐皇太子及妃俱祭酒司饌各以肝從司則俱進受虛爵奠於筐司饌又俱洗爵酌酒再酌皇太子及妃俱受爵俱飲司則進受虛爵奠於筐三酌用盞如禮再拜皇太子及妃立於席後司則降東階洗爵升酌于戶外罇進北面俱奠爵興再拜皇太子及妃俱答拜司則俱坐取爵祭酒遂飲卒爵奠爵遂拜執爵興降奠爵於筐還侍位司饌北面奏稱司饌妾姓言牢饌畢司則承令曰諾司饌徹饌設於房司則前跪奏稱司則妾姓言請殿下入俛伏興還侍位皇太子入於東房釋冕服著袴褶司則啟妃入帷幄皇太子及妃俱入室

膳餽皇太子之饌御餽妃之饌 妃朝見其日晝漏上

水一刻所司列御座于所御殿阼階上西面其席莞筵紛純加藻席畫純次

席繡純左司設設皇后座於室戶外之西近北南向尚食

帥右几膳設酒罇於房內東壁下有坳加勺罇用瓦甌實以醴酒邊

一豆一實以脯醢設於罇北又設洗於東房近北壘水

在洗西筐在東北肆筐實以中幕一角柳一其日夙興妃沐浴司則啟

請妃內嚴質明諸衛帥其屬陳布儀仗如常儀近仗入

陳於寢門外內廡尉進厭翟于正寢西階之前南向司

則啟外辦妃服褕翟加首飾以出降自西階升輅侍衛

如常至降車所司則贊妃降輅司言引妃入仗衛停於

閣外障扇侍從如常妃至寢門之外立於西廂東面諸

衛勒所部屯門布仗三仗入陳於所御殿閣外如常侍

中奏請皇帝內嚴妃既至寢門侍中版奏外辦皇帝服

通天冠絳紗袍以出升自阼階即御座西向坐侍衛如

常儀尚儀又奏皇后外辦皇后褱衣首飾司言引尚宮

尚宮引皇后出即御座南向坐侍從如常妃奉筭棗栗

司饌又執奉筭服脩以從司則引妃入立于庭北再拜

司賓引妃升自西階進東面跪奠筭於御座前皇帝撫

之尚食進徹以東司言引妃自西階降復北面位奉筭

服脩再拜司言引妃升進北面跪奠筭於皇后座前皇

后撫之尚食進徹以東司言引妃退立於西序東面又

再拜司設設妃席於戶牖之間近北面南向司言引妃

立於席西南向尚食又入東房盥手洗解酌醴齊加柶

面柄出進詣妃席前北向立妃進東面再拜受醴尚食

薦脯醢於席妃升席坐左手執觶右取脯孺於醢祭於

邊豆之間以柶祭醴三始扱一祭又扱再祭降席進東

五禮通考卷三十五 昏禮

拜

面跪取觶興即席坐奠觶於薦東與降席司賓引妃降
自西階出閣乘車還宮障扇侍從如來儀 會羣臣皇
帝會羣臣於太極殿如正至之儀唯上壽辭云皇太子
嘉聘禮成克崇景福臣某等不勝慶忭謹上千秋萬歲
壽

親王納妃一品以下至庶人附納采前一日主人設使者次於大門

外道右南面一品以下先使媒氏通書女氏許之乃致納采之禮前一日設次如親王其後納吉納徵請期親迎設次皆知之其

日大昕使者公服乘犢車備儀仗至于妃氏大門外掌

次者延入次凡賓主及行事者公服一品以下使者入次主人公服無使者犢車儀仗等事凡百官以下皆同主人受

其禮於廟無廟者以正寢掌事者布神席于室戶外之西莞筵紛

純加藻席畫純南向右雕几三品以下布席室戶外之西右几使者公服出

次謁者引立於大門外之西東面一品以下無謁者引主人立於東

階下西面儂者立於主人之左北面受命出於大門外

之東西面曰敢請事使者曰某公貺室某王謂皇帝皇子一品以下賓曰吾

子有命貺室某也吾子女父其婿父凡百官以下相稱皆云吾子下做此某王率由先典使某也請納采

某王主昏者也某也使者各一品以下某有先人之禮使某也請納采儂者入告主人曰某之子蠢愚

又弗教某王命之某不敢辭某王亦謂主昏者儂者出告掌畜者

以鴈授使者退立於後使者左手執之主人迎於大門

外之東西面再拜使者不答拜主人入門而右賓入門

而左至次門主人揖入至內雷將曲揖當階揖至階揖

主人曰請吾子升賓曰某敢辭主人曰固請吾子升使

者曰某敢固辭主人曰終請吾子升使者曰某敢終辭

主人升東階當阿西面賓升西階當阿東面使者曰敢

納采主人阼階上北面再拜進立於楹間南面使者進

立于主人之西俱南面使者授鴈如儀降自西階以出

問名納采禮畢使者既降立於廟門外之西東面一品以下

禮記卷之五十四
卷之五十四
內門外主人還阼階東左右授鴈於序端主人降立於阼
下准此階下西面儻者進受命出請事使者曰某既受命將加
諸卜敢請女為誰氏儻者入告主人曰某王有命且以
備數而擇之某不敢辭儻者出告掌畜者以鴈授使者
退立於後儻者引主人迎於廟門外之東西面揖使者
以入主人入門而右使者入門而左三揖至階三讓如
初主人升阼階當阿西面使者升西階當阿東面曰敢
問名主人於阼階北面再拜進立於楹間南面使者進
入主人之西俱南面使者授鴈還立西階上東面主人
還阼階上西面曰某第某女某氏使者降出立於廟門
外之西東面主人還阼階東左右受鴈於序端主人降
立於阼階下西面儻者進受命出請事使者曰禮畢儻
者入告主人曰吾子為事故至於某之室某有先人之

禮請禮從者儻者出告使者曰某既得將事敢辭儻者
入告主人曰先人之禮敢固以請儻者出告使者曰某
辭不得命敢不從儻者入遂引主人升立於序端掌事
者徹几改筵東上莞並紛加藻席績純一品二品雕几三品
形几四品以下漆几主人設神席亦准此設罇罇
醴於東房內西牖下加爵罇在罇北實解一角一
加羃邊豆在坫北實以脯醢設洗於東房筵北壘水在
洗西筐在洗東北肆筐實中
加勺羃設訖儻者引主人降迎使者
報揖主人入使者從入至階一讓升一品以下三揖
至階三讓升主人於
阼階上北面再拜旋立於階東西面賓立於西階上北
面答拜旋立於階西東面主人授几於序端掌事者內
拂几三奉兩端西北向進主人東南向外拂几三振袂
內執進之北向使者迎受於筵前東南向以俟主人還
阼階上北面再拜送西面立使者以几進北面坐設于

座左與退於西階上北面答拜旋立於階西東面贊者
盥手洗觶酌醴加柶於觶覆之面葉出房南面主人立
受醴面柄進筵前北面立使者西階上北面一拜進筵
前東南面受醴復西階上位主人還阼階上北面一拜
送贊者薦脯醢於筵前使者進升筵坐左執觶右取脯
擣於醢祭於籩豆之間以柶祭醴三始扱一祭又扱再
祭與以柶兼諸觶上躡降筵於西階上北面坐啐醴建
柶奠觶遂拜執觶與主人答拜使者進升筵坐奠觶於
薦東降筵立於西階上東面掌事者牽兩馬入陳於門
內三分庭一在南北首西上一品以下無馬又掌事者奉篚幣升
自東階主人受於序端進西面立使者西階上北面再
拜主人進楹間南面立使者立於主人之西俱南面主
人以篚幣授使者使者退立於西階上東面主人還阼

階上北面再拜送使者降自西階從者迓受幣使者揖
馬以出牽馬者從之使者出大門外之西東面立從者
迓受馬主人出門東西面拜送使者退主人入立於阼
階下西面儂者告於主人曰賓不顧矣主人乃還於寢
一品以下又於使者歸主人公服立於階下西面及使者入告立於主人之
左北面曰某既得事敢告主人曰聞命使者退立主人入以下復命准此
納吉其日大昕使者至妃氏大門外贊禮者一品以下掌事者延
入次掌事者設几筵如初使者出次謁者引立於主人
大門外之西東面一品以下無謁者主人立於阼階下西面儂者
進受命出請事使者曰某公有貺命加諸卜占曰吉某
王使某也敢告某王主昏者一品以下云某使
某也敢告上某婿父下某使者儂者入告主人曰
某之子弗教恐弗堪某王有吉某亦與在焉某不敢辭
儂者出告其拜迎升堂受鴈之儀並如納采唯致命云
納吉為異使者立於廟門外之西東面一品以下次門外主人還

阼階東左右受鴈於序端主人降立於阼階下西面賓者進受命出請事使者曰禮畢其禮賓如問名之禮

納徵其日大昕使者至妃氏大門外掌次者延入次賓

之掌事者入布幕於廟門之外百官入次門外元纁束元三足纁二足合束之陳

於幕上乘馬四品五品兩馬六品以下鹿皮二其執皮內攝之手相向左手并執前足右手并執後足在幕南北面

西上掌事者奉璋以匱俟於幕東西面一品以下無璋主人掌事

者設几筵如初使者出次謁者引立於大門外之西東

面主人立於東階下西面賓者進受命出請事使者曰

某公有嘉命一品以下賓曰有嘉命貺室某王率由先典有先人之禮束帛乘馬六品以下

云東帛使某也以玉帛乘馬請納徵儻皮賓者入告主人曰某

王順先典貺某重禮某敢不承命儻皮賓者出告又賓者引

主人迎立於大門外之東西面再拜使者不答拜主人

揖入使者從入主人入門而右使者入門而左至於內

門主人立於門東西面使者立於門西東面一品以下賓立於門西東面

掌事者坐啟匱取璋一品以下無璋但取元纁而已六品以下取儻皮加於元纁上興以

授使者退復位使者奉玉帛主人揖與使者俱入牽馬

者從入陳於庭三分庭一在南北首西上主人入三揖

至階三讓如初主人升阼階當阿西面使者升西階當

阿東面使者曰敢納徵六品以下執儻皮釋外足見文主人阼階上北面再

拜進立於楹間南面使者進立於主人之西俱南面使

者授玉帛降自西階立於內門外之西東面主人還阼

階東左右授玉帛於序端主人立於阼階下西面主人

還受玉帛受馬者自左授之以東牽馬者既授馬自門

西而出賓者進受命出請事使者曰禮畢其禮賓如問

名之儀請期前一日設次其日大昕使者至妃氏大

門外其主人設几筵賓者出請事並如納吉儀使者曰

某公有賜既申受命矣某王使某也請吉日一品以下既申受命惟是三族之不

虞使某也請吉日 儻者入告主人曰既前受命矣唯命是聽儻者出

人曰某唯命是聽儻者出告使者曰某王使某受命於

某公公不許某敢不告期日某日某吉日之甲乙儻者入告主人

曰某敢不敬須儻者出告掌畜者以鴈授其受鴈及禮

賓並如納徵之儀 冊妃其日妃氏親屬咸集使者公

服乘輅備儀仗至妃氏大門之外贊禮者延入次使主

副以下俱公服使者出次典謁者引使者持節者前導

立於門西東面持節者立於使者之北少退使副立於

使者西南史二人對舉冊案立於使副之南少退俱東

面主人公服以出贊禮者引立於東階東南諸宗人立

於主人東南俱西向外姻立於西方東面皆北上妃巖

於別室以俟姆服禮衣立於其右傳保各一人女相者綵禮衣

帥女贊者二人綵禮衣立於內寢東階東南西面北上

贊禮者公服引主人出門東西面再拜使者不答拜謁

者引使者持節者前導入門而左使副以下從之主人

立於閤外之東西面典謁引使者入閤立於內寢階間

南面持節者立於使者之東少南西面使副立於使者

西南持冊案者又立於使副之南少退俱東面女相者

引妃出障以行帷其侍從提挈如式姆左右以相進當

使者南北面立持節者脫節衣又女相者引宗人外姻

之婦人於序位之東西廂俱北上宗人在東外姻在西立定史舉案

詣使副前使副受冊史以案退復位使副舉冊授使者

退復位使者稱有制女相者曰再拜女贊者承傳妃再

拜使者讀冊訖女相者曰再拜女贊者承傳妃再拜訖

五禮通考卷之三十一 昏禮

禮

女相者引妃少前傅姆進受冊以退其羽儀依式俱進
持節者加節衣典謁引使者持節者前導以出俱復門
外位主人拜送於門外使者還主人入初使者出女相
者引妃入 親迎其日大昕妃父服其服告於禰廟
告之一獻無廟者告于寢一品以下其日大昕塔之父母之各服其服告于禰廟將行父醮于子正寢贊者布席于東序西向又設席于戶牖之間南向父公服庶人常服坐于東序西向子服其上一品衮冕二品鷩冕三品毳冕四品絺冕五品元冕六品爵弁庶人絳公服升自西階進立于序西南面贊者酌酒進北以授于子再拜受爵贊者進脯醢于席前脯醢出自房子升席跪左執爵右取脯于受虛爵還樽所子進于父席前東面父命之曰往迎爾相承我宗事勗率以敬先妣之嗣若則有常庶子則云往迎爾相勗率以敬于再拜曰不敢忘命又再拜降出初昏設于阼階東南東而當東雷南北以堂深疊水在洗西加勺羃篚在洗西肆實以巾加羃陳設于東房內西牖下一品以下牲用少牢及腊六品以下用特牲及腊皆三俎簋三簋三碗一其豆數一品十六二品十四三品十二四品十五品八六品六壻及婦共牢婦之簋及豆碗之數各視其夫牲體皆折節俎簋實稷黍簋實稻粱瓊實以羹豆實醢醬醢俎簋豆羹加蓋俎加羃樽于室中牖下元酒在西加勺羃面柄又設樽于房戶外之東加勺羃無元酒篚在南肆實爵加盃加羃夫婦酌于內罇四爵兩壻凡六夫婦各三酌 初昏王著衮冕之服乘輅備儀仗從者乘車後部從詣妃第
三品以下主人

乘革輅四品五品木輅五品非京官執事者乘青通轅犢車六品以下青緇轅犢車備儀仗從者公服乘車以從婦車及從車各准其夫至婦氏大門外延入次
車將至主人布席 百官以下贊者布席 於室戶外之西西上右几又席於戶內南向設罇醴醴於東戶東北隅加勺羃篚在罇南 三品以上醴罇於房內東壁下牖在牖豆一又在牖北四品以下篚在牖 實觶一角柶一脯醢在篚南王至妃氏大門外降輅贊禮者引王停次妃著花釵褕衣纁衽入於房即席南向立 百官以下女官准其夫服花釵翟衣一品花釵九樹翟九等二品花釵八樹翟八等三品七樹翟七等四品六樹六等五品五樹五等入于房即房南向立六品以下花釵大袖之翟庶人花釵連裳服 姆禮衣在其右從者陪其後主人 一品以下父公服 升自阼階立於房戶外之東西面內贊者詣醴罇所以釀酌醴加柶覆之面柄進妃筵前北面妃降席西南面再拜受觶內贊者薦脯醢於席前妃升席跪左執觶右取脯孺於醢祭於邊豆之間遂以柶祭醴三始扱一祭又扱再祭與筵末跪啐祭醴建柶奠觶於薦束 一品以下豆東 降筵西南面再拜升席立

五禮通考卷一百一十四昏禮

內贊者徹薦解主人降立於東階東南西面贊禮者贊

一品以下皆云賓賓壻也下倣此

出次立於大門外之西東面左右羽儀

及執燭者如常賓者進受命出於門東西面曰敢請事

王曰以茲初昏某將請承命

一品以下云以茲初昏某父使某將請承命

賓者入告

主人曰某固敬具以須賓者引主人迎於大門外之東

西面再拜王答拜主人遂巡

百官以下無遂巡

主人揖王報揖主

人入掌畜者以鴈進王受鴈左手執之以入至內門主

人曰請王入王曰某弗敢以先主人又曰固請王曰某

固不敢以先主人揖王報揖王與主人俱入左右從者

如常主人揖入及內雷將曲揖當階揖王皆報至階主

人曰請王升王曰某敢辭主人曰固請王升王曰某敢

固辭主人曰終請王升王曰某敢終辭主人升阼階西

面立王升西階進當房戶外北面跪奠鴈興再拜降出

主人不降送初王入門母出立於房戶外之西南面於

王拜訖姆導妃出于姆左父少進西面戒之必有正焉

若衣若笄命之曰戒之敬之夙夜無違命母戒於西階

上施衿結帨戒之曰勉之敬之夙夜無違宮事庶母及

門內施鞶申之以父母之命命之曰敬恭聽宗父母之

言夙夜無愆視諸衿鞶

鞶囊也婦人鞶絲所以盛帨巾之屬

妃出車後王授綏

姆辭不受曰未教不足以為禮妃乘以几從者二人坐

相對持之

一品以下無持几者

姆加幃王乃御輪三周馭者代之王

出大門乘輅還第如來儀妃鹵簿次從而行

一品以下主人使其屬送之

同牢

一品以下同牢與親迎不別篇

初昏掌事者設洗陳饌加一品儀邊

豆各十六簋簋各二甌各一皆加勺蓋俎三羊豕及腊

羊豕皆節折爵站於室內北牖下元酒在西加勺羶皆

面柄

羶夏用絺冬用緜

又設罇於房戶外之東加勺羶無元酒站

在南實四爵合盃加冕王至降輅車以俟妃至降車北面立王南面揖妃以入及寢門又揖以入贊者徹罇冪酌元酒三注于罇妃從者設席于奧東向於堂上殿間東向設罇于室戶東王導妃升自西階入于室即席東面立妃入立于罇西南面王盥於南洗妃從者沃之妃盥於北洗王從者沃之盥訖王及妃俱復位立贊者以饌入設於席前贊者設醬於席前菹醢在於北俎三入設於豆東腊特於豆北豆東菹醢之東設黍於醬東稷稻粱在東設涪於醬南設對醬於東對醬婦贊也設之當特俎菹醢在其南北上設黍于腊北其西稷稻粱設涪于醬北司饌啟會郟于簋簋之南對簋簋于北皆加七箸王從者對席於饌東贊者西南告饌具王揖妃妃即對席西面皆坐贊者皆授箸各以菹孺於醢皆祭於豆間又皆祭黍贊者各取肺皆絕末

以授皆祭贊者以肺加于俎凡祭與食皆贊者贊之贊者各移黍置於席上授肺脊皆食以涪醬三飯卒食贊者二人俱洗爵于房酌于室內之罇請饌南北面一品以下戶西北向以酌王及妃皆興再拜受爵贊者北面再拜王及妃皆坐祭酒贊者以肝從皆奠爵取肝振祭齊之贊者皆授實於俎豆各取爵皆飲訖執爵與贊者受爵王及妃皆再拜贊者以爵覆于坫王及妃俱坐一品以下仍立贊者又以爵酌再酌王及妃受爵不祭而飲卒爵一品以下受爵飲贊者受爵覆於坫三酌用盃如再酌一品以下主人及婦立于席後贊者皆降東階洗爵升酌于戶外罇入請于饌南北面跪一品以下戶西北面奠爵興再拜皆坐取爵祭酒遂飲卒爵遂拜執爵興降奠於筐一品以下夫婦皆拜降奠爵于筐王出妃退立于罇西南面一品以下主人出脫衣于房贊者徹饌設于東房內如初婦脫衣于室衽于奧又徹室內酒罇以出王脫冕服于房

五禮通考卷之三

禮

妃從者受之妃脫服于室王從者受之姆受巾王從者
 衽于奧妃從者衽良席于東皆有枕北趾一品以下無文王受服姆受巾
 入燭出妃從者餽王之餘王從者餽妃之餘贊者酌戶
 外罇酌之王從者皆婦人妃從者侍于戶外呼則聞 妃朝見一品
見舅其日依時刻諸衛勒所部屯門列仗妃夙興沐浴著
 花釵服褕衣乘厭翟車以出侍從如常至降車所妃下
 車司賓引妃立于閣外近臣入奏皇帝即御座南向坐
 近臣如常妃奉筭筭竹器元表纁裏棗栗司賓引妃入立于庭北
 面妃再拜司賓引妃升自西階進北面跪奠於皇帝前
 興皇帝撫之尚食進饌以東司賓引妃降復位又再拜
 尚儀承勅降詣妃西北東面稱勅旨妃再拜宣勅訖又
 再拜司賓引妃出遂詣皇后所御之殿立于閣外奉筭
 服脩六尚以下各服其服俱詣閣奉迎尚儀入奏皇后

即御座南向坐近臣如常司賓引妃入立於庭北面再
 拜司賓引妃升自西階進北面跪奠於皇后前興皇后
 撫之尚食進徹以東司賓引妃降復位又再拜尚儀前
 承令降詣妃西北稱令旨妃再拜宣令訖又再拜司賓
 引妃出閣侍從如常妃乘車還第如來儀一品以下見舅姑儀質明贊者見婦
于舅姑立于寢門外贊者布舅席于東序西向布姑席于房中之西南向舅姑俱
即席坐婦執筭棗栗自門外入升自西階東面再拜進跪奠于舅席前舅撫之贊
者進徹以東婦退復東面位又再拜降自西階受筭服脩從者執俟于階下升進
北面再拜進跪奠于姑席前姑撫之內贊者徹以東退復北面位又再拜贊設婦
席于室戶西南面在姑席之西北側罇于房內東壁下加勺棗邊豆各一
實以脯醢在罇北設洗東房北壘水在洗西篚在洗東北肆篚實以解巾角一
各一加羃婦立于席西南面內贊者盥手洗解酌醴加柶出房詣婦席前北
面立婦進東面拜退復位內贊者西階上拜送內贊薦脯醢于席前婦升席坐左
執解右取脯搗于醢祭于邊豆之間加柶祭醴三始扱一祭又扱再祭加柶于解
面禁興降席西京面坐啐醴加柶興拜內贊者答拜婦進升席跪奠解于豆東取
脯降自西階以出授婦氏從入于寢門外婦盥饋儀舅姑入于室婦盥饋贊者布
席于室之與舅姑共席坐俱東南上贊設罇於室內北脯下饌于房內西脯下
具饌如同牢牲體皆節折右載之于舅組左載之于姑組婦入升自西階入房以
贊進設于舅姑席前其他饌從者設之加匕箸俱以南為上組入各設于豆東訖
贊者各受箸舅姑各以非並搗于醬祭于邊豆之間又祭飲訖乃食婦入于房內
盥手洗爵入室酌酒酌舅進奠爵于舅席前少東西面再拜舅取爵祭酒飲之婦

五禮通考卷之三十四

四

受爵出戶入房奠于篚又盥洗爵酌酒酌姑如酌舅之禮設婦席于室內北牖下
樽東南面婦徹饌設于席如初西上婦親徹醬設之其他從者設之婦進西面再
拜退升席南向坐將餞舅辭命易誓內贊者易之婦乃餞姑饌婦祭內贊者助之
既祭乃食三飯卒食內贊者洗爵酌酒酌婦降席西面再拜受爵升席坐祭酒
飲訖執爵與降席東面立內贊受爵奠于篚婦進西面再拜姑先
降自西階婦降自西階凡庶子婦舅不降而婦降自西階以出 昏會主

人及賓俱公服饌以籩豆簠簋俎鉶罇爵巾坫其日主
人至賓大門外之西東面立賓立於東階下西面僎者
進于賓左北面受命出立於門外之東西面曰敢請事
主人曰某有嘉禮請公有顧王則稱王以下准此僎者入告遂引賓
出大門外之東西面再拜主人答拜主人曰某有嘉禮
請公有顧賓曰敢辭主人曰敢固請賓曰辭不得命敢
不從主人拜賓答拜主人還賓遂與諸親從之掌事者
先鋪賓席于堂上楹間近北南向設賓之宗室席位于
賓西南賓之異姓席位于宗室之南又于西廊下一品以下西
下設異姓席位皆重行東向以北為上設主人席位于

東階上西向設主人宗室席位于主人東北設異姓席
位于宗室之北皆重行西向以南為上又設主人異姓
席位于東廊下一品以下于東階下重行西向以北為上賓至於主
人大門外之西東向賓之宗室立於賓西南異姓立宗
室之南俱重行東面以北為上僎者引主人出立於大
門外之東西面主人諸親立于大門外之東重行西面
以南為上立定主人西面再拜賓東面答拜主人揖賓
報揖僎者引主人以入又僎者引賓以入賓之諸親以
次從入至門內主人諸親從入如常至階主人揖賓報
揖賓主及諸親以次升各立于席後其在庭者亦如之
立定賓主及諸親俱坐執觴者酌酒一品以下執爵者下做此升自東階
酒升堂賓與主人及諸親皆起執觴者以酒授主人僎
者引主人進詣賓前北面立賓自席西進東南向受酒

賓者引主人退復位賓還席後賓主及諸親俱坐執觴者又以酒授主人及諸親賓主俱祭而飲諸親不祭而飲觴行一周食升堂賓主及諸親皆起掌事者以醢醬豆授主人賓者引主人進設於賓席前賓曰請公無辱主人曰不敢忘禮賓者引主人復位執饌者以饌進設于賓主席前加以匕箸執饌者又以饌設于衆賓以下設訖賓主及諸親皆坐賓主皆祭而食諸親不祭而食于賓祭主人辭曰蔬食不足祭賓主俱食三飲而止主人曰請公食賓更飯食畢遂進庶飴觴如常會畢賓主及諸親俱興賓者各引賓主以下降出賓主及賓之諸親皆復門外位主人諸親復門內位主人再拜送賓退賓者引主人入 婦人禮會女賓乘車入至下車所內賓者引入主人迎送于門內相稱之辭各准其夫餘如

丈夫之禮 饗丈夫送者其日掌事者鋪賓席于堂上楹間近北南向又鋪主人席于阼階上西向又設衆賓席於賓西南設從者席位于西廊下一品以下西階下俱重行東向以北為上賓者引賓以下立于主人門外之西重行人揖賓報揖賓者各引賓主以下入至階主人揖賓報揖賓主以次升立於席後立定賓主以下俱坐遂進酒設食如昏會之儀會畢賓主以下俱興賓者引賓立于西階上東面主人掌事者牽馬入陳于門三分庭一在南北首西上一品以下無馬又掌事者奉束帛之筐升授主人主人執筐西面立賓西階上北面再拜主人進立於楹間南面賓進立於主人之右俱南面主人授筐賓受之退立于西階上北面主人還阼階上北面再拜送賓者引

賓以下降自西階從者迓受篚賓及庭東面揖左馬以
出牽馬者從之在庭者以次出俱復門外位從者迓受
馬一品以下無受馬儀初賓降儂者引主人降自東階出門東西面
拜送賓退主人入饗婦人送者其日女贊者鋪賓席
於堂上楹間近北南向又鋪主人席於阼階上西向又
設衆賓席於廊下俱重行東向以北為上女相者引賓
以下立於主人門外之西重行東面以北為上立定女
相者引主人出立於門外之東西面女相者引賓入衆
賓以下從入賓入門西東面立定俱坐遂進酒設食如
昏會之儀會畢賓主以下俱與女相者引賓立于西階
上東面女相者奉束帛之篚升以授主人主人執篚進
于楹間南面立女相者引賓進立于主人之右俱南面
主人授幣訖女相者引賓降出從者迓受篚衆賓以下

從出初賓降女相者引主人降送于門內賓出女相者

引主人入

一品以下內相者引賓升主人迎送于閣內相稱之辭各准其夫酬以束帛如丈夫之禮

公主出降

納采前一日主人設使者次於大門之外

道右南向

其納吉納徵請期親迎等禮皆如之

其日大昕使者至於主人大門

外贊禮者延入次

凡賓主及行事者皆公服

使者出次贊禮者引至於大

門外之西東面主人立於東階下西面儂者立於主人
之左北面受命出立於門東西面白敢請事使者曰朝
恩賜室於某公之子某公有先人之禮使某也請納采
儂者入告夫曰寡人敢不敬從儂者出告掌畜者以
鴈授使者其餘並如一品昏儀問名使者既出至主
人還阼階上西面白皇帝第某女封某公主餘行事並
如一品昏儀其禮使者于戶牖之間贈之篚幣及兩馬詞云吾子為事故至于寡人之室寡人有先皇之禮請禮從者納吉
其日大昕使者至請事使者曰加諸卜占曰吉使某也

敢告主人曰某公有吉寡人與在焉寡人不敢辭如納
采之儀 納徵其日大昕使者至入次掌事者布幕于
內門外元纁束帛陳于幕上乘馬在幕南北首西上掌
事者奉璋以匱俟於幕東使者曰朝恩貺室於某公之
子某公有先人之禮使某也以束帛乘馬請納徵主人
曰某公順先典貺以重禮寡人敢不承命餘並如一品
昏儀 請期其日大昕使者至入次至請事依常禮使
者曰某公有賜既申受命某公使某請吉日儂者入告
主人曰寡人既前受命唯命是聽使者曰某公命某聽
命於王儂者入告主人曰寡人固唯命是聽使者曰某
公使某受命于王王不許某敢不告期曰某日餘並如
一品昏儀 親迎其日大昕婿之父告廟醮子並如一
品昏儀子再拜降出乘輅備儀仗詣主人之第賓將至

內贊者布席於東房當戶南向設罇甒醴等於東房主
人醴公主如一品醴女之儀公主著花釵褕翟纁罽入
房以下並如一品醴女儀訖主人降立於東階東南西
面贊禮引賓出次立於門西東面儂者進受命出門東
面曰敢請事賓曰某王命某之父以茲初昏命某將請
承命儂者入告主人曰寡人固敬具以須至奠鴈出如
常禮初賓入門主婦出立於房戶外之西南面於賓拜
訖姆導公主出主人少進西面戒之必有正焉若衣若
花命之曰戒之敬之夙夜無違命主婦戒之於西階上
施衿結帨戒之曰勉之敬之夙夜無違公主出以下並
如常儀 同牢初昏掌事者設洗於東階東南及陳設
牢饌鉶俎之數各依其品羊豕節折大羹在于爨其器皆
明與漆
餘並如一品儀 見舅姑見之日公主夙興沐

惟醴以陶
色以醴

餘並如一品儀

見舅姑見之日公主夙興沐

浴著花釵服褕翟舅服公服姑著鈿釵禮衣其儀同一品昏禮公主降西階以出無取脯授婦氏之儀 盥饋舅姑公主盥饋以少牢舅姑公主服如見禮及酌舅姑訖內贊者設公主席於舅姑東北南面餘並如一品禮昏會如一品昏禮 婦人禮會如一品昏儀 饗丈夫送者同一品儀加送以乘馬設從者乃於西廊下 饗婦人送者女相者引賓升降酬以束帛餘如丈夫禮 唐書元宗本紀開元二十一年五月以皇太子納妃降死罪流以下從之 食貨志開元二十二年詔男子十五女十三以上得嫁娶 舊唐書代宗本紀大歷元年正月禁王公宗室郡縣主之家不得與諸將昏姻

通典建中元年十一月禮儀使顏真卿等奏郡縣主見舅姑請于禮會院過事明日早舅姑坐堂上行執筭之禮其觀華燭仗以昏禮主敬竊恐非宜並請停障車下壻却扇等行禮之夕可以感思至於聲樂竊謂非禮並請禁斷相見儀制近代設以氈帳擇地而置此亦非禮合于堂室中置帳請准禮施行俗忌今時以子午卯酉年謂之當梁年其年娶婦舅姑不相見蓋禮無所據亦請禁斷並從之其制多因周禮以三品以上五品以上六品以下為降殺並如開元禮

舊唐書德宗本紀貞元九年八月皇太子長男廣陵王淳納妃郭氏

敬宗本紀長慶四年正月穆宗崩皇太子即位三月詔六宅十宅諸王女宜令每年於選人中選擇降嫁冬十

月丙子朔宗正寺選尚縣主塔和元亮等二十五人各
賜錢三十萬令備吉禮

文宗本紀太和七年八月詔十六宅諸縣主委吏部于
選人中簡擇匹配具以名聞

右隋唐昏禮

五禮通考卷第一百五十四

享和至成

淮陰吳玉搢校字

