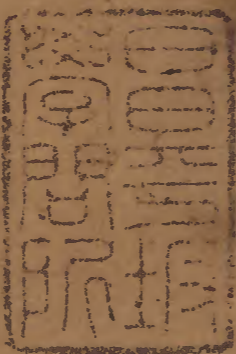


唐書

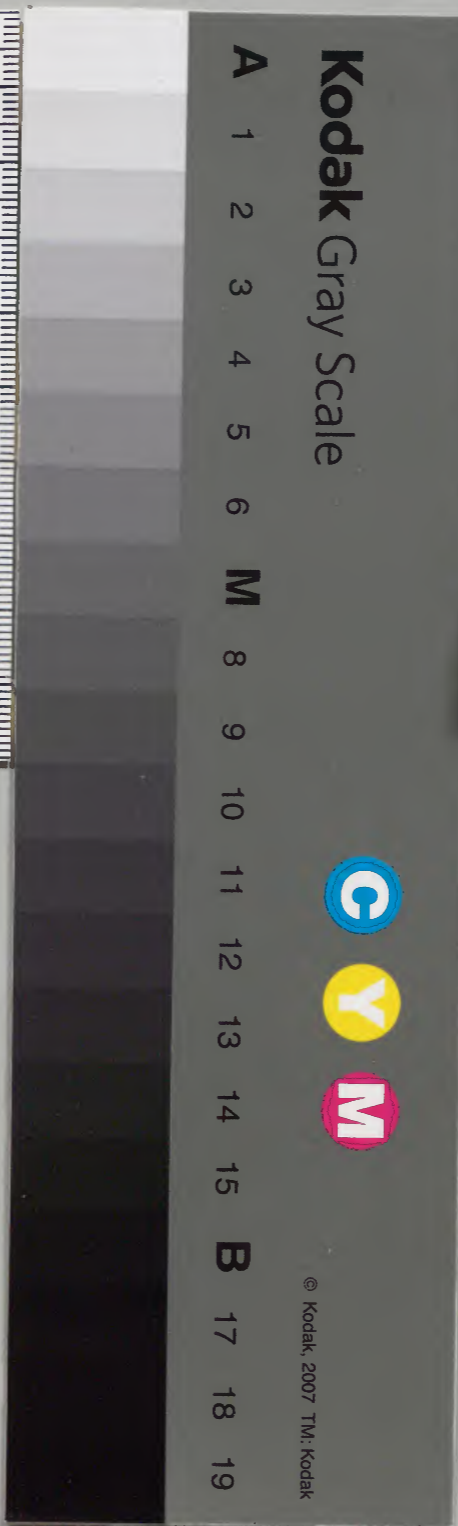
志一之七



漢書門			
二	一	五	類
五	八	九	號
冊	架	函	冊

內閣文庫			
二	一	五	漢
冊	函	架	書
五	八	九	類
冊	架	函	冊

內閣文庫			
番號	漢	2157	
冊數	50	(4)	
函號	281	25	



唐書卷十一

禮樂志第一

宋歐陽脩撰

皇明朝列大夫國子監祭酒臣蕭良有

承直學士臣葉向高等奉

勅重校刊

淺草文庫

由三代而上治出於一而禮樂達于天下由三代而下治出於二而禮樂為虛名古者宮室車輿以為君衣裳冕弁以為服尊爵俎豆以為器金石絲竹以為樂以適郊廟以臨朝廷以事神而治民其歲時聚會以為朝覲聘問權欣交接以為射鄉食饗合眾與事以為師田學校下至里閭田晦吉凶哀樂凡民之事莫不一出於禮

由之以教其民爲孝慈友悌忠信仁義者常不出於居處動作衣服飲食之間蓋其朝夕從事者無非乎此也此所謂治出於一而禮樂達天下使天下安習而行之不知所以遷善遠罪而成俗也及三代已亡遭秦變古後之有天下者自天子百官名號位序國家制度宮車服器一切用秦其間雖有欲治之主思所改作不能超然遠復三代之上而牽其時俗稍卽以損益大抵安於苟間而已其朝夕從事則以簿書獄訟兵食爲急曰此爲政也所以治民至於三代禮樂具其名物而藏於有司時出而用之郊廟朝廷曰此爲禮也所以教民此所

謂治出於二而禮樂爲虛名故自漢以來史官所記事物名數降登揖讓拜俛伏興之節皆有司之事爾所謂禮之末節也然用之郊廟朝廷自搢紳大夫從事其間者皆莫能曉習而天下之人至於老死未嘗見也况欲識禮樂之盛曉然諭其意而被其教化以成俗乎嗚呼習其器而不知其意忘其本而存其末又不能備具所謂朝覲聘問射鄉食饗師田學校冠婚喪葬之禮在者幾何自梁以來始以其當時所行傳於周官五禮之名各立一家之學唐初卽用隋禮至太宗時中書令房玄齡祕書監魏徵與禮官學士等因隋之禮增以天子上

陵朝廟養老大射講武讀時令納皇后皇太子入學太
常行陵合朔陳兵太社等爲吉禮六十一篇賓禮四篇
軍禮二十篇嘉禮四十二篇凶禮十一篇是爲貞觀禮
高宗又詔太尉長孫無忌中書令杜正倫李義府中書
侍郎李友益黃門侍郎劉祥道許圜師太子賓客許敬
宗太常卿韋琨等增之爲一百三十卷是爲顯慶禮其
文雜以式令而義府敬宗方得幸多希旨傳會事旣施
行議者皆以爲非上元三年詔復用貞觀禮由是終高
宗世貞觀顯慶二禮兼行而有司臨事遠引古義與二
禮參考增損之無復定制武氏中宗繼以亂敗無可言

者博士掌禮備官而已玄宗開元十年以國子司業韋
緝爲禮儀使以掌五禮十四年通事舍人王宙上疏請
刪去禮記舊文而益以今事詔付集賢院議學士張說
以爲禮記不刊之書去聖久遠不可改易而唐貞觀顯
慶禮儀注前後不同宜加折衷以爲唐禮乃詔集賢院
學士右散騎常侍徐堅左拾遺李銳及太常博士施敬
本撰述歷年未就而銳卒蕭嵩代銳爲學士奏起居舍
人王仲丘撰定爲一百五十卷是爲大唐開元禮由是
唐之五禮之文始備而後世用之雖時小有損益不能
過也貞元中太常禮院脩撰王涇考次歷代郊廟公葦

之制及其工歌祝號而圖其壇屋陟降之序爲郊祀錄
十卷元和十一年秘書郎脩撰韋公肅又錄開元已後
禮文損益爲禮閣新儀三十卷十三年太常博士王彥
威爲曲臺新禮三十卷又採元和以來王公士民昏祭
喪葬之禮爲續曲臺禮三十卷嗚呼考其文記可謂備
矣以之施於貞觀開元之間亦可謂盛矣而不能至三
代之隆者具其文而意不在焉此所謂禮樂爲虛名也
哉五禮一曰吉禮大祀天地宗廟五帝及追尊之帝后
中祀社稷日月星辰岳鎮海瀆帝社先蠶七祀文宣武
成王及古帝王贈太子小祀司中司命司人司祿風伯

一吉禮

雨師靈星山林川澤司寒馬祖先牧馬社馬步州縣之
社稷釋奠而天子親祠者二十有四三歲一禘五歲一
禘當其歲則舉其餘二十有二歲之間不能徧舉則
有司攝事其非常祀者有時而行之而皇后皇太子歲
行事者各一其餘皆有司行事凡歲之常祀二十有二
冬至正月上辛祈穀孟夏雩祀昊天上帝于圓丘季秋
大享于明堂臘蜡百神于南郊春分朝日于東郊秋分
夕月于西郊夏至祭地祇于方丘孟冬祭神州地祇于
北郊仲春仲秋上戊祭于太社立春立夏夏季夏之土王
立秋立冬祀五帝于四郊孟春孟夏孟秋孟冬臘享于

卜日

大廟孟春吉亥享先農遂以耕籍凡祭祀之節有六一
日卜日二日齋戒三日陳設四日省牲器五日奠玉帛
宗廟之晨裸六日進熟饋食一日卜日凡大祀中祀無
常日者卜小祀則筮皆于太廟卜日前祀四十有五日
卜于廟南門之外布卜席闌西闕外太常卿立門東太
卜正占者立門西卜正奠龜於席西首灼龜之具在龜
北乃執龜立席東北向太卜令進受龜詣卿示高卿受
視已令受龜少退俟命卿曰皇帝以某日祇祀於某令
曰諾遂還席西向坐命龜曰假爾太龜有常與授卜正
龜卜正負東扉坐作龜與令進受龜示卿卿受反之令

齋戒

復位東向占之不釋龜進告於卿曰某日從乃以龜還
卜正凡卜日必舉初旬不吉即繇中及下如初儀若筮
日則卜正啓韞出策兼執之受命還席以韞擊策述命
曰假爾太筮有常乃釋韞坐策執卦以示如卜儀小祀
筮日則太卜令莅之日吉乃用遇廢務皆勿避二日齋
戒其別有三日散齋曰致齋曰清齋太祀散齋四日致
齋三日中祀散齋三日致齋二日小祀散齋二日致齋
一日大祀前期七日太尉誓百官於尚書省曰某日祀
某神祇于某所各揚其職不供其事國有常刑於是乃
齋皇帝散齋于別殿致齋其二日于太極殿一日于行

宮前致齋一日尚舍奉御設御幄於太極殿西序及室內皆東向尚舍直長張帷於前楹下致齋之日質明諸衛勒所部屯門列仗晝漏上水一刻侍中版奏請中嚴諸衛之屬各督其隊入陳於殿庭通事舍人引文武五品以上袴褶陪位諸侍衛之官服其器服諸侍臣齋者結佩詣閣奉迎二刻侍中版奏外辦三刻皇帝服袞冕侍臣夾侍一刻頃侍中前跪奏稱侍中臣某言請就齋室皇帝降座入室文武侍臣還本司陪位者以次出凡豫祀之官散齋理事如舊唯不弔喪問疾不作樂不判

陳設

署刑殺文書不行刑罰不預穢惡致齋唯行祀事其祀官已齋而闕者攝其餘清齋一日三日陳設其別有五有侍事之次有卽事之位有門外之位有牲器之位有席神之位前祀三日尚舍直長施大次於外壇東門之內道北南向衛尉設文武侍臣之次於其前左右相向設祀官次於東壇之外道南從祀文官九品於其東東方南方朝集使又於其東蕃客又於其東重行異位北向西上介公鄙公於西壇之外道南武官九品於其西西方北方朝集使又於其西蕃客又於其西東上其褒若其褒在朝位於其褒設陳饌幔於內壇東西門之外道北南向其褒文官三品下其褒

北門之外道東西向明日奉禮郎設御位於壇之東南西向望燎位當柴壇之北南向祀官公卿位於內壇東門之內道南分獻之官於公卿之南執事者又於其後異位重行西向北上御史位於壇下一在東南西向一在西南東向奉禮郎位於樂縣東北贊者在主用差退皆西向又設奉禮郎贊者位於燎壇東北西向皆北上協律郎位於壇上南陛之西東向太樂令位於北縣之間當壇北向從祀文官九品位於執事之南東方南方朝集使又於其南蕃客又於其南西向北上介公鄜公位於中壇西門之內道南武官九品又於其南西方北

乃朝集使又於其南蕃客又於其南東向北上所以即而行事也又設祀官及從祀羣官位於東西壇門之外如設次所以省牲及祀之日將入而序立也設牲勝於東壇之外當門西向蒼牲一居前又蒼牲一又青牲一在北少退南上次赤牲一次黃牲一白牲一玄牲一又赤牲一白牲一在南少退北上廩犧令位於牲西南祝史陪其後皆北向諸太祝位於牲東各當牲後祝史陪其後西向太常卿位於牲前少北御史位於其西皆南向又設酒尊之位上帝太尊著尊犧尊山壘各二在壇上東南隅北向象尊壺尊山壘各二在壇下南陛之東

北向俱西上配帝著尊犧尊象尊山壘各二在壇上於上帝酒尊之東北向西上五帝日月各太尊二在第一等內官每陛間各象尊二在第二等中官每陛間各壺尊二在第二等外官每道間各概尊二於下壇下衆星每道間各散尊二於內壇之外凡尊設於神座之左而右向尊皆加勺幕五帝日月以上皆有坫以置爵也設御洗於午陛東南亞獻終獻同洗於卯陛之南皆北向壘水在洗東篚在洗西南肆篚實以巾爵也分獻壘洗篚幕各於其方陛道之左內向執尊壘篚幕者各立於其後玉幣之篚於壇上下尊坫之所前祀一日晡後大史令郊社令各常服帥其屬升

設昊天上帝神座於壇上北方南向席以橐秸高祖禘堯皇帝神座於東方西向席以莞五方帝日月於壇第一等青帝於東陛之北赤帝於南陛之東黃帝於南陛之西白帝於西陛之南黑帝於北陛之西大明於東陛之南夜明於西陛之北席皆以橐秸五星十二辰河漢及內官五十有五於第二等十有二陛之間各依其方席皆內向其內官有北辰座於東陛之北曜魄寶於北陛之西北斗於南陛之東天一太一皆在北斗之東五帝內座於曜魄寶之東皆差在前二十八宿及中官一百五十有九於第三等其二十八宿及帝座七公日星

帝席大角攝提太微太子明堂軒轅三台五車諸王月
星織女建星天紀等一十有七皆差在前外官一百有
五於內壝之內衆星三百六十於內壝之外各依方次
十有二道之間席皆以莞若在宗廟則前享三日尚舍
直長施大次於廟東門之外道北南向守宮設文武侍
臣次於其後文左武右俱南向設諸享官九廟子孫於
齋坊內道東近南西向北上文官九品又於其南東方
南方蕃客又於其南西向北上介公鄒公於廟西門之
外近南武官九品於其南西方北方蕃客又於其南東
向北上前享一日奉禮郎設御位於廟東南西向設享

官公卿位於東門之內道南執事者位於其後西向北
上御史位於廟堂之下一在東南西向一在西南東向
令史各陪其後奉禮郎位於樂縣東北贊者二人在南
差退俱西向協律郎位於廟堂上前楹之間近西東向
太樂令位於北縣之間北向設從享之官位九廟子孫
於享官公卿之南昭穆異位文官九品以上又於其南
東方南方蕃客又於其南西向北上介公鄒公位於西
門之內道南武官九品於其南少西西方北方蕃客又
於其南東向北上設牲牓於東門之外如郊之位設尊
彝之位於廟堂之上下每座筭彝一黃彝一犧尊象尊

著尊山罍各二在堂上皆於神座之左獻祖太祖高祖
高宗尊彝在前楹間北向懿祖太祖太宗中宗睿宗尊
彝在戶外南向各有坫焉其壺尊二太尊二山罍四皆
在堂下階間北向西上簋鉶籩豆在堂上俱東側階之
北每座四簋居前四簋次之六登次之六鉶次之籩豆
爲後皆以南爲上屈陳而下御洗在東階東南亞獻又
於東南俱北向罍水在洗東篚在洗西南肆享日未明
五刻太廟令服其服布昭穆之座於戶外自西序以東
獻祖太祖高祖高宗皆北廂南向懿祖太祖太宗中宗
睿宗南廂北向每座黼袞莞席紛純藻席畫純次席黼

省牲

純左右几四曰省牲器省牲之日午後十刻去壇二百
步所禁行人晡後二刻郊社令丞帥府史三人及齋郎
以尊坫罍洗篚幕入設於位三刻謁者贊引各引祀官
公卿及牲皆就位謁者引司空贊引引御史入詣壇東
陛升行掃除於上降行樂縣於下初司空將升謁者引
太常卿贊引引御史入詣壇東陛升視滌濯降就省牲
位南向立廩犧令少前曰請省牲太常卿省牲廩犧令
北面舉手曰膺諸太祝各循牲一匝西向舉手曰充諸
太祝與廩犧令以次牽牲詣廚授太官謁者引光祿卿
詣廚省鼎鑊申視濯漑祀官御史省饌具乃還齋所祀

日未明十五刻太官令帥宰人以鸞刀割牲祝史以豆取毛血各置於饌所遂烹牲其于廟亦如之五日奠玉帛祀日未明三刻郊社令良醞令各帥其屬入實尊罍大祝以玉幣置於篚太官令帥進饌者實諸籩豆簋簠於饌幔未明二刻奉禮郎帥贊者先入就位贊者引御史博士諸太祝及令史祝史與執事者入自東門壇南向向西上奉禮郎曰再拜贊者承傳御史以下皆再拜執尊罍篚幕者各就位贊者引御史諸太祝升壇東陞御史一人太祝二人行掃除於上及第一等御史一人太祝七人行掃除於下未明一刻謁者贊引各引羣臣就

門外位太樂令帥工人二舞以次入文舞陳於縣內武舞立於縣南謁者引司空入奉禮郎曰再拜司空再拜升自東陞行掃除於上降行樂縣於下謁者贊引各引羣臣入就位初未明三刻諸衛列大駕仗衛侍中版奏請中嚴乘黃令進王輅於行宮南門外南向未明一刻侍中版奏外辨皇帝服袞冕乘輿以出皇帝升輅如初黃門侍郎奏請進發至大次門外南向侍中請降輅皇帝降輅乘輿之次半刻頃太常博士引太常卿立於大次外當門北向侍中版奏外辨質明皇帝服大裘而冕博士引太常卿太常卿引皇帝至中壝門外殿中監進

大珪尚衣奉御又以鎮珪授殿中監以進皇帝搢大珪
執鎮珪禮部尚書與近侍者從皇帝至版位西向立太
常卿前奏請再拜皇帝再拜奉禮郎曰衆官再拜在位
者皆再拜太常卿前曰有司謹具請行事協律郎跪俛
伏舉麾樂舞六成偃麾戛敵樂止太常卿前奏請再拜
皇帝再拜奉禮郎曰衆官再拜在位者皆再拜諸太祝
跪取玉幣於篚各立於尊所皇帝升壇自南陛北向立
太祝以玉幣授侍中東向以進皇帝搢鎮珪受之跪奠
於昊天上帝俛伏興少退再拜立於西方東向太祝以
幣授侍中以進皇帝受幣跪奠於高祖神堯皇帝俛伏

晨禋

興拜降自南陛復于位皇帝將奠配帝之幣謁者七人
分引獻官奉玉幣俱進跪奠於諸神之位祝史齋郎助
奠初衆官再拜祝史各奉毛血之豆入各由其陛升諸
太祝迎取於壇上奠之退立於尊所若宗廟曰晨禋享
日未明四刻太廟令良醞令各帥其屬入實尊罍太官
令帥進饌者實諸邊豆簋簠未明三刻奉禮郎帥贊者
先入就位贊者引御史博士官闈令太祝及令史祝史
與執事者入自東門當階間北向西上奉禮郎曰再拜
御史以下皆再拜執尊罍簠簋者各就位贊者引御史
諸太祝升自東階行掃除於堂上令史祝史行掃除於

下太廟令帥其屬陳瑞物太階之西上瑞爲前列次瑞
次之下瑞爲後又陳伐國寶器亦如之皆北向西上藉以
席未明二刻陳罍與於東階之東每室各二皆西向北
上贊者引太廟令太祝宮闈令帥內外執事者以罍與
升自東階入獻祖室開埴室太祝宮闈令奉神主各置
於輿出置於座次出懿禮以下神主如獻祖鑾駕將至
謁者贊者各引享官通事舍人分引從享羣官九廟子
孫諸方客使皆就門外位鑾駕至大次門外回輅南向
將軍降立於輅右侍中請降輅皇帝降輅乘輿之大次
通事舍人引文武五品以上從享之官皆就門外俟太

樂令帥工人二舞入謁者引司空入就位奉禮郎曰再
拜司空再拜升自東階行掃除於堂上降行樂縣於下
初司空行樂縣謁者贊引各引享官通事舍人分引九
廟子孫從享羣官諸方客使入就位皇帝停大次半刻
頃侍中版奏外辦皇帝出太常卿引皇帝至廟門外殿
中監進鎮珽皇帝執鎮珽近侍者從入皇帝至版位西向
立太常卿前曰再拜皇帝再拜奉禮郎曰衆官再拜在
位者皆再拜太常卿前曰有司謹具請行事協律郎舉
麾鼓祝樂舞九成偃麾戛鼓樂止太常卿曰再拜皇帝
再拜奉禮郎曰衆官再拜在位者皆再拜皇帝詣罍洗

侍中跪取匱興沃水又跪取盤興承水皇帝搯珪盥手
黃門侍郎跪取巾於篚興以悅受巾跪奠於篚又取瓚
於篚興以進皇帝受瓚侍中酌水奉盤皇帝洗瓚黃門
侍郎授巾如初皇帝拭瓚升自阼階就獻祖尊彝所執
尊者舉彝侍中贊酌鬱酒進獻祖神座前北向跪以鬯
裸地奠之俛伏興少退北向再拜又就懿祖尊彝所執
尊者舉彝侍中取瓚於坫以進皇帝受瓚侍中贊酌鬱
酒進懿祖神座前南向跪以鬯裸地奠之次裸太祖以
下皆如懿祖皇帝降自阼階復于版位初羣官已再拜
祝史各奉毛血及肝膋之豆立於東門外齋郎奉爐炭
蕭稷黍各立於其後以次入自正門升自太階諸太祝
各迎取毛血肝膋於階上進奠於神座前祝史退立於
尊所齋郎奉爐炭置於神座之左其蕭稷黍各置於其
下降自阼階以出諸太祝取肝膋燔於爐還尊所

乙卯五月二十六日見

林學士

唐書禮樂志卷十一

唐書卷十二

禮樂志第二

宋歐陽脩撰

皇明朝列大夫國子監祭酒蕭良有

承直郎

司業葉向高等奉

勅重校刊

六日進熟皇帝既升奠玉幣太官令帥進饌者奉饌各

陳於內壝門外謁者引司徒出詣饌所司徒奉昊天

帝之俎太官令引饌入門各至其陛祝史俱進跪徹毛

血之豆降自東陛以出諸太祝迎饌於壇上司徒太官

令俱降自東陛以出又進設外官衆星之饌皇帝詣壘

洗盥手洗爵升壇自南陛司徒升自東陛立於尊所齋

進熟

郎奉俎從升立於司徒後皇帝詣上帝尊所執尊者舉
幕侍中贊酌汎齊進昊天上帝前北向跪奠爵興少退
立太祝持版進於神右東向跪讀祝文曰維某年歲次
月朔日嗣天子臣某敢昭告于昊天上帝皇帝再拜詣
配帝酒尊所執尊者舉幕侍中取爵於坫以進皇帝受
爵侍中贊酌汎齊進高祖神堯皇帝前東向跪奠爵興少
退立太祝持版進於左北向跪讀祝文曰維某年歲次
月朔日曾孫開元神武皇帝臣某敢昭告于高祖神堯
皇帝皇帝再拜進昊天上帝前北向立太祝各以爵酌
上尊福酒合置一爵太祝持爵授侍中以進皇帝再拜
受爵跪祭酒啐酒奠爵俛伏興太祝各帥齋郎進俎太
祝減神前胙肉共置一俎授司徒以進皇帝受以授左
右皇帝跪取爵遂飲卒爵侍中進受虛爵復於坫皇帝
俛伏興再拜降自南陛復于位文舞出武舞入初皇帝
將復位謁者引太尉詣罍洗盥手洗匏爵自東陛升壇
詣昊天上帝著尊所執尊者舉幕太尉酌醴齊進昊天
上帝前北向跪奠爵興再拜詣配帝犧尊所取爵於坫
酌醴齊進高祖神堯皇帝前東向跪奠爵興再拜進昊
天上帝前北向立諸太祝各以爵酌福酒合置一爵進
于右西向立太尉再拜受爵跪祭酒遂飲卒爵太祝進

受虛爵復於坳太尉再拜降復位初太尉獻將畢謁者引光祿卿詣罍洗盥手洗匏爵升酌益齊終獻如亞獻太尉將升獻謁者七人分引五方帝及大明夜明等獻官詣罍洗盥手洗匏爵各由其陛升酌汎齊進跪奠於神前初第一等獻官將升謁者五人次引獻官各詣罍洗盥洗各由其陛升壇詣第二等內官酒尊所酌汎齊以獻贊者四人次引獻官詣罍洗盥洗詣外官酒尊所酌清酒以獻贊者四人次引獻官詣罍洗盥洗詣衆星酒尊所酌昔酒以獻其祝史齋郎酌酒取奠皆如內官上下諸祝各進跪徹豆還尊所奉禮郎曰賜胙贊者曰

衆官再拜在位者皆再拜太常卿前奏請再拜皇帝再拜奉禮郎曰衆官再拜在位者皆再拜樂作一成太常卿前奏請就望燎位皇帝就位南向立上下諸祝各執篚取玉幣祝版禮物以上齋郎以俎載牲醴稷黍飯及爵酒各由其陛降壇詣柴壇自南陛登以幣祝版饌物置於柴上戶內諸祝又以内官以下禮幣皆從燎奉禮郎曰可燎東西面各六人以炬燎火半柴太常卿前曰禮畢皇帝還大次出中壝門殿中監前受鎮珪以授尚衣奉御殿中監又前受大珪皇帝入次謁者贊引各引祀官通事舍人分引從祀羣官諸方客使以次出贊者

饋食

引御史太祝以下俱復執事位奉禮郎曰再拜御史以下皆再拜出工人二舞以次出若宗廟曰饋食皇帝既升裸太官令出帥進饌者奉饌陳於東門之外西向南上謁者引司徒出詣饌所司徒奉獻祖之俎太官引饌入自正門至于太階祝史俱進徹毛血之豆降自阼階以出諸太祝迎饌於階上設之乃取蕭稷黍糝於脂燔於爐太常卿引皇帝詣盥洗盥手洗爵升自阼階詣獻祖尊彝所執尊者舉幕侍中贊酌汎齊進獻祖前北向跪奠爵又詣尊所侍中取爵於坫以進酌汎齊進神前北向跪奠爵退立太祝持版進於神右東面跪讀祝文

曰維某年歲次月朔日孝曾孫開天神武皇帝某敢昭告于獻祖宣皇帝祖妣宣莊皇后張氏皇帝再拜又再拜奠詣懿祖尊彝酌汎齊進神前南向跪奠爵少西俛伏興又酌汎齊進神前南向跪爵少東退立祝史西面跪讀祝文皇帝再拜又再拜次奠太祖代祖高祖太宗高宗中宗睿宗皆如懿祖乃詣東序西向立司徒升自阼階立於前楹間北面東上諸太祝各以爵酌上尊福酒合置一爵太祝持爵授侍中以進皇帝再拜受爵跪祭酒啐酒奠爵俛伏興諸太祝各帥齋郎進俎太祝減神前三牲胙肉共置一俎上以黍稷飯共置一籩授司

徒以進太祝又以胙肉授司徒以進皇帝每受以授左右乃跪取爵飲卒爵侍中進受虛爵以授太祝復於站皇帝降自阼階復于版位文舞出武舞入初皇帝將復位太尉詣壘洗盥手洗爵升自阼階詣獻祖尊彝所酌醴齊進神前北向跪奠爵少東興再拜又取爵於站酌醴齊進神前北向跪奠爵少西北向再拜次奠懿祖太祖代祖高祖太宗高宗中宗睿宗如獻祖乃詣東序西向立諸太祝各以爵酌福酒合置一爵太祝持爵進於左北向立太尉再拜受爵跪祭酒遂飲卒爵太祝進受爵復於站太尉興再拜復于位初太尉獻將畢謁者引

光祿卿詣壘洗盥洗升酌益齊終獻如亞獻諸太祝各進徹豆還尊所奉禮郎曰賜胙贊者曰衆官再拜在位者皆再拜太常卿前奏請再拜皇帝再拜奉禮郎曰衆官再拜在位者皆再拜樂一成止太常卿前曰禮畢皇帝出門殿中監前受鎮珪通事舍人謁者贊引各引享官九廟子孫及從享羣官諸方客使以次出贊引引御史太祝以下俱復執事位奉禮郎曰再拜御史以下皆再拜以出工人二舞以次出太廟令與太祝宮闈令帥贊與升納神主其祝版燔於齋坊七祀各因其時享司命戶以春竈以夏中雷以季夏土王之日門厲以秋行

七祀

配享

以冬時享之日太廟令布神席于廟庭西門之內道南
東向北上設酒尊於東南罌洗又於東南太廟令良醢
令實尊篚太官丞引饌光祿卿升終獻獻官乃即事一
獻而止其配享功臣各位於其廟室大階之東少南西
向以北為上壺尊二於坐左設洗於終獻洗東南北向
以太官令奉饌廟享已亞獻然後獻官即事而助奠者
分奠一獻而止此冬至祀昊天上帝于圓丘孟冬祫于
太廟之禮在乎壇壝宗廟之間禮盛而物備者莫過乎
此也其壇堂之上下壝門之內外次位之尊卑與其向
立之方出入降登之節大抵可推而見其盛且備者如

壇坫

此則其小且略者又可推而知也至於壇坫神位尊
玉幣邊豆簠簋牲牢冊祝之數皆略依古四成而成高
八尺一寸下成廣二十丈而五減之至于五丈而十有
二陛者圓丘也八觚三成成高四尺上廣十有六步設
八陛上陛廣八尺中陛一丈下陛丈有二尺者方丘也
高廣皆四丈者神州之壇也其廣皆四丈而高八尺者
青帝七尺者赤帝五尺者黃帝九尺者白帝六尺者黑
帝之壇也廣四丈高八尺者朝日之壇也為坎深三尺
縱廣四丈壇於其中高一尺方廣四丈者夕月之壇也
廣五丈以五土為之者社稷之壇也高八尺廣丈蜡壇也

神位

高五尺周四十步者先農先蠶之壇也其高皆三尺廣皆丈者小祀之壇也嶽鎮海瀆祭於其廟無廟則爲之壇於坎廣一丈四向爲陛者海瀆之壇也廣二丈五尺高三尺四出陛者古帝王之壇也廣一丈高一丈二尺戶方六尺者大祀之燎壇也廣八尺高一丈戶方三尺者中祀之燎壇也廣五尺戶方二尺者小祀之燎壇也皆開上南出瘞坎皆在內壝之外王地南出陛方深足容物此壇埴之制也冬至祀昊天上帝於圓丘以高祖神堯皇帝配東方青帝靈威仰南方赤帝赤熛怒中央黃帝含樞紐西方白帝白招拒北方黑帝汁光紀炎天

明夜明在壇之第一等天皇帝北辰北斗天一太一紫微五帝座竝差在行位前餘內官諸座及五星十二辰河漢四十九座在第二等十有二陛之間中官南垣帝座七公日星帝席大角攝提太微五帝太子明堂軒轅三台五車諸王月星織女建星天紀十七座及二十八宿差在前列其餘中官一百四十二座皆在第三等十二陛之間外官一百五在內壝之內衆星三百六十六在內壝之外正月上辛祈穀祀昊天上帝以高祖神堯皇帝配五帝在四方之陛孟夏雩祀昊天上帝以太宗文武聖皇帝配五方帝在第一等五帝在第二等五官

在壇下之東南季秋祀昊天上帝以睿宗大聖真皇帝
配五方帝在五室五帝各在其左右五官在庭各依其
方立春祀青帝以太皞氏配歲星三辰在壇下之東北
七宿在西北句芒在東南立夏祀赤帝以神農氏配熒
惑三辰七宿祝融氏之位如青帝季夏土王之日記黃
帝以軒轅氏配鎮星后土氏之位如赤帝立秋祀白帝
以少昊氏配太白三辰七宿蓐收之位如赤帝立冬祀
黑帝以顓頊氏配辰星三辰七宿玄冥氏之位如白帝
蜡祭百神大明夜明在壇上神農伊耆各在其壇上后
稷在壇東五官田峻各在其方五星十二次二十八宿

五方之岳鎮海瀆山林川澤丘陵墳衍原隰井泉各在
其方之壇龍鱗朱鳥騶虞玄武鱗羽羸毛介水墉坊郵
表啜於菟猫各在其方壇之後夏至祭皇地祇以高祖
配五方之岳鎮海瀆原隰丘陵墳衍在內壇之內各居
其方而中岳以下在西南孟冬祭神州地祇以太宗配
社以后土稷以后稷配吉亥祭神農以后稷配而朝日
夕月無配席尊者以橐栝卑者以莞此神位之序也以
太尊實汎齊著尊實醴齊犧尊實盎齊山罍實酒皆二
以象尊實醴齊壺尊實汎齊皆二山罍實酒四以祀昊
天上帝皇地祇神州地祇以著尊實汎齊犧尊實醴齊

尊爵

象尊實益齊山壘實酒皆二以祀配帝以著尊二實醴
齊以祀內官以犧尊二實益齊以祀中官以象尊二實
醴齊以祀外官以壺尊二實昔酒以祀衆星日月以上
皆有坩迎氣五方帝五人帝以六尊惟山壘皆減上帝
之半五方帝大享於明堂太尊著尊犧尊山壘各二五
方帝從祀於圓丘以太尊實汎齊皆二五人帝從享於
明堂以著尊實醴齊皆二日月以太尊實醴齊著尊實
益齊皆二以山壘實酒一後祀於圓丘以太尊二實汎
齊神州地祇從祀於方丘以太尊二實汎齊五官五星
三辰后稷以象尊實醴齊七宿以壺尊實汎齊皆二蠶
祭神農伊耆氏以著尊皆二實益齊田峻龍鱗朱鳥騶
虞玄武以壺尊實汎齊鱗羽羸毛介丘陵墓衍原隰井
泉水墉坊郵表啜虎貓昆蟲以散尊實汎酒皆二嶽鎮
海瀆以山尊實醴齊山林川澤以蜃尊實汎齊皆二伊
耆氏以上皆有坩太社以太壘實醴齊著尊實益齊皆
二山壘一太稷后稷氏亦如之其餘中祀皆以犧尊實
醴齊象尊實益齊山壘實酒皆二小祀皆以象尊二實
醴齊宗廟祫享室以罍彝實明水黃彝實鬯皆一犧尊
實汎齊象尊實醴齊著尊實益齊山壘實酒皆二設堂
上壺尊實醴齊太尊實汎齊山壘實酒皆二設堂下禘

玉幣

享雞彝鳥彝一時享春夏室以雞彝鳥彝一秋冬以犂
彝黃彝一皆有坩七祀及功臣配享以壺尊二實醴齊
別廟之享春夏以雞彝實明水鳥彝實鬯皆一犧尊實
醴齊象尊實益齊山罍實酒皆二秋冬以罍彝黃彝皆
一著尊壺尊山罍皆二太子之廟以犧尊實醴齊象尊
實益齊山罍實酒皆二凡祀五齊之上尊必皆實明水
山罍之上尊必皆實明酒小祀之上尊亦實明水此尊
爵之數也冬至祀昊天上帝以蒼璧上辛明堂以四圭
有邸與配帝之幣皆以蒼丙官以下幣如方色皇地祇
以黃琮與配帝之幣皆以黃青帝以青圭赤帝以赤瓊

豆簋豆

黃帝以黃琮白帝以白琥黑帝以黑璜幣如其玉日以
圭璧幣以青月以圭璧幣以白神州社稷以兩圭有邸
幣以黑嶽鎮海瀆以兩圭有邸幣如其方色神農之幣
以赤伊耆以黑五星以方色先農之幣以青先蠶之幣
以黑配坐皆如之它祀幣皆以白其長丈八尺此玉幣
之制也冬至祀圓丘昊天上帝配帝籩十二豆十二簋
一簋一甄一俎一五方上帝大明夜明籩八豆八簋一
簋一甄一俎一五星十二辰河漢及內官中官籩二豆
二簋一簋一俎一外官衆星籩豆簋簋俎各一正月上
辛祈穀圓丘昊天配帝五方帝如冬至孟夏雩祀圓丘

昊天配帝五方帝如冬至五人帝邊四豆四簋一簋一
俎一五官邊二豆二簋一簋一俎一季秋大亨明堂如
雩祀立春祀青帝及太昊氏邊豆皆十二簋一簋一甒
一俎一歲星三辰句芒七宿邊二豆二簋一簋一俎一
其赤帝黃帝白帝黑帝皆如之蜡祭百神大明夜明邊
十豆十簋一簋一甒一俎一神農伊耆邊豆各四簋簋
甒各一五星十二辰后稷五方田畷岳鎮海瀆二十八宿
五方山林川澤邊豆各二簋簋俎各一丘陵墳衍原隰
龍鱗朱鳥白虎玄武鱗羽毛介於菟等邊豆各一簋簋
俎各一又井泉邊豆各一簋簋俎各一春分朝日秋分
夕月邊十豆十簋一簋一甒一俎一四時祭風師雨師
靈星司中司命司人司祿邊八豆八簋一簋一俎一夏
至祭方丘皇地祇及配帝邊豆皆十二簋一簋一甒一
俎一神州邊四豆四簋一簋一甒一俎一其五嶽四鎮
四海四瀆及五方山川林澤邊二豆二簋簋俎各一孟
冬祭神州及配帝邊豆皆十二簋一簋一甒一俎一春
秋祭太社太稷及配坐邊豆皆十簋二簋二鉶三俎三
四時祭馬祖馬社先牧馬步邊豆皆八簋一簋一俎一
時享太廟每室邊豆皆十二簋二簋二甒三鉶三俎三
七祀邊二豆二簋二簋二俎二祫享功臣配享如七祀

孟春祭帝社及配坐邊豆皆十簋二簋二斝三俎
三季春祭先蠶邊豆皆十簋二簋二斝三俎三孟
冬祭司寒邊豆皆八簋一簋一俎一春秋釋奠於孔宣
父先聖先師邊豆十簋二簋二斝三俎三若從祀
邊豆皆二簋一簋一俎一春秋釋奠於齊太公留侯邊
豆皆十簋二簋二斝三俎三仲春祭五龍邊豆皆
八簋一簋一俎一四時祭五岳四鎮四海四瀆各邊豆
十簋二簋二俎三三年祭先代帝王及配坐邊豆皆十
簋二簋二俎三州縣祭社稷先聖釋奠於先師邊豆皆
八簋二簋二俎三邊以石鹽棗實栗黃鹿脯豆以

脯白餅黑餅糗餌粉粢食豆以韭菹醢醢菁菹鹿醢芹菹
兔醢荀菹魚醢脾析菹豚胎飽食糝食中祀之邊無糗
餌粉粢食豆無飽食糝食小祀之邊無白餅黑餅豆無脾
析菹豚胎凡用皆四者邊以石鹽棗實栗黃鹿脯豆以
芹菹兔醢菁菹鹿醢用皆二者邊以栗黃牛脯豆以葵
菹鹿醢用皆一者邊以牛脯豆以鹿醢用牛脯者通以
羊凡簋簋皆一者簋以稷簋以黍用皆二者簋以黍稷
簋以稻粱實斝以大羹鉶以肉羹此邊豆簋簋斝鉶之
實也昊天上帝蒼犢五方帝方色犢大明青犢夜明白
犢神州地祇黑犢配帝之犢天以蒼地以黃神州以黑

牲牢

皆一宗廟太社太稷帝社先蠶古帝王嶽鎮海瀆皆太
牢社稷之牲以黑五官五星三辰七宿皆少牢蜡祭神
農氏伊耆氏少牢后稷及五方十二次五官五田畷五
嶽四鎮海瀆日月方以犢二星辰以降方皆少牢五井
泉皆羊一非順成之方則闕風師雨師靈星司中司命
司人司祿馬祖先牧馬社馬步皆羊一司寒黑牲一凡
牲在滌大祀九甸中祀三甸小祀一甸養而不卜無方
色則用純必有副焉省牲而犢鳴則免之而用副禁其
槌柎死則瘞之創病者請代犢告祈之牲不養凡祀皆
以其日未明十五刻太官令帥宰人以鸞刀割牲祝史

以豆斂毛血置饌所祭則奉之以入遂亨之肉載以俎
皆升右胖體十一前節三肩臂臠後節二肫脰正脊一
脰脊一橫脊一正脅一短脅一代脅一皆竝骨別祭用
太牢者酒二斗脯一段醢四合用少牢者酒減半此牲
牢之別也祝版其長一尺一分廣八寸厚二分其木梓
楸凡大祀中祀署版必拜皇帝親祠至大次郊社令以
祝版進署受以出奠於坫宗廟則太廟令進之若有司
攝事則進而御署皇帝北向再拜侍臣奉版郊社令受
以出皇后親祠則郊社令預送內侍享前一日進署后
北向再拜近侍奉以出授內侍送享所享日之平明女

祝奠於坩此冊祝之制也

同日一見

林淳士

唐書卷十二

唐書卷十三

禮樂志第三

宋歐陽脩撰

皇明朝列大夫國子監祭酒臣蕭良有

承直郎臣葉向真寺奉

勅重校刊

自周衰禮樂壞于戰國而廢絕于秦漢興六經在者皆錯亂散亡雜偽而諸儒方共補緝以意解詁未得其真而讖緯之書出以亂經矣自鄭玄之徒號稱大儒皆主其說學者由此牽惑沒溺而時君不能斷決以為有其舉之莫可廢也由是郊丘明堂之論至於紛然而莫知所止禮日以禋祀祀昊天上帝此天也玄以為天皇太

大神

萬曆二十二年刊

唐書卷十三

禮樂志

帝者北辰耀魄寶也。又曰兆五帝於四郊。此五行精氣之神也。玄以爲青帝靈威仰、赤帝赤熛怒、黃帝含樞紐、白帝白招拒、黑帝汁光紀者五天也。由是有六天之說。後世莫能廢焉。唐初貞觀禮冬至祀昊天上帝于圓丘。正月辛日祀感生帝靈威仰于南郊以祈穀。而孟夏雩于南郊。季秋大享于明堂皆祀五天帝。至高宗時禮官以謂太史圓丘祭昊天上帝在壇上而耀魄寶在壇第一等。則昊天上帝非耀魄寶可知。而祠令及顯慶禮猶著六天之說。顯慶二年禮部尚書許敬宗與禮官等議曰六天出於緯書而南郊圓丘一也。玄以爲二物郊及

明堂本以祭天而玄皆以爲祭太微五帝。傳曰凡祀啓蟄而郊郊而後耕。故郊祀后稷以祈農事而玄謂周祭感帝靈威仰配以后稷因而祈穀皆繆論也。由是盡黜玄說而南郊祈穀孟夏雩明堂大享皆祭昊天上帝。乾封元年詔祈穀復祀感帝二年又詔明堂兼祀昊天上帝及五帝。開元中起居舍人王仲丘議曰按貞觀禮祈穀祀感帝而顯慶禮祀昊天上帝。傳曰郊而後耕詩曰噫嘻春夏祈穀于上帝禮記亦曰上辛祈穀于上帝而鄭玄乃云天之五帝迭王王者之興必感其一因別祭尊之故夏正之月祭其所生之帝於南郊以其祖配之。

配神

故周祭靈威仰以后稷配因以祈穀然則祈穀非祭之本意乃因后稷爲配爾此非祈穀之本義也夫祈穀本以祭天也然五帝者五行之精所以生九穀也宜於祈穀祭昊天而兼祭五帝又曰月令大雩大享帝皆盛祭也而孟夏雩季秋大享貞觀禮皆祭五方帝而顯慶禮皆祭昊天上帝宜兼用之以合大雩大享之義旣而蕭嵩等譏定開元禮雖未能合古而天神之位別矣其配神之主武德中冬至及孟夏雩祭皇地祇于方丘神州地祇於北郊以景帝配而上辛祈穀祀感帝于南郊季秋祀五方天帝於明堂以元帝配貞觀初圓丘明堂北郊以高祖配而元帝惟配感帝高宗永徽二年以太宗配祀明堂而有司乃以高祖配五天帝太宗配五人帝太尉長孫無忌等與禮官議以謂自三代以來歷漢魏晉宋無父子同配於明堂者祭法曰周人禘嘗而郊稷祖文王而宗武王鄭玄以祖宗合爲一祭謂祭五帝五神于明堂以文武共配而王肅駁曰古者祖功宗德自是不毀之名非謂配食於明堂春秋傳曰禘郊祖宗報五者國之典祀也以此知祖宗非一祭於是以高祖配于圓丘太宗配于明堂乾封二年詔圓丘五方明堂感帝神州皆以高祖太宗竝配則天垂拱元年詔有司議

而成均助教孔玄義太子右諭德沈伯儀鳳閣舍人元
萬頃范履冰議皆不同而卒用萬頃履冰之說由是郊
丘諸祠常以高祖太宗高宗竝配開元十一年親享圓
丘中書令張說衛尉少卿韋縉為禮儀使乃以高祖配
而罷三祖竝配至二十年蕭高等定禮而祖宗之配定
矣寶應元年太常卿杜鴻漸禮儀使判官薛頊歸崇敬
等言禘者冬至祭天於圓丘周人配以遠祖唐高祖非
始封之君不得為太祖以配天地而太祖景皇帝受封
于唐即殷之契周之后稷也請以太祖郊配天地諫議
大夫黎幹以謂禘者宗廟之事非祭天而太祖非受命
之君不宜作配為十詰十難以非之書奏不報乃罷高
祖以景皇帝配明年旱言事者以為高祖不得配之過
也代宗疑之詔羣臣議太常博士獨孤及議曰受命於
神宗禹也而夏后氏祖顓頊而郊鯀纘禹黜夏湯也而
殷人郊冥而祖契革命作周武王也而周人郊稷而祖
文王太祖景皇帝始封于唐天所命也由是配享不易
嗚呼禮之失也豈獨緯書之罪哉在於學者好為曲說
而人君一切臨時申其私意以增多為盡禮而不知煩
數之為黷也古者祭天於圓丘在國之南祭地於澤中
之方丘在國之北所以順陰陽因高下而事天地以其

合祭

類也。其方位既別，而其燎壇瘞坎樂舞變數亦皆不同。而後世有合祭之文，則夫天冊萬歲元年親享南郊，始合祭天地。睿宗即位，將有事於南郊，諫議大夫賈曾議曰：祭法有虞氏禘黃帝而郊，夏后氏禘黃帝而郊，鯀郊之與廟皆有禘也。禘於廟則祖，宗合食於太祖，禘於郊則地祇羣望皆合於圓丘。以始祖配享，蓋有事之大祭，非常祀也。三輔故事祭于圓丘，上帝后土位皆南面。則漢嘗合祭矣。國子祭酒褚無量、司業郭山暉等皆以曾言爲然。是時睿宗將祭地於北郊，故會之議寢。玄宗既已定開元禮，天寶元年遂合祭天地于南郊。是時神

皇后勅祭

仙道家之說興。陳王府參軍田用秀言：玄宗皇帝降丹鳳門，乃建太元廟。二月辛卯，親享太元廟。甲午，親享太廟。丙申，有事于南郊。其後遂以爲故事。終唐之世，莫能改也。爲禮者可不慎哉！夫男女之不相褻於內外也，況郊廟乎？中宗時將享南郊，國子祭酒祝欽明言：皇后當助祭。太常博士唐紹、蔣欽緒以爲不可。左僕射韋巨源獨以欽明說爲是。於是以后后爲亞獻。補大臣李嶠等女爲齋娘，以執籩豆焉。至德宗貞元六年，又以皇太子爲亞獻。親王爲終獻。經曰：宗祀文王於明堂，以配上帝。而三代有其名，而無其制度。故自漢以來，諸儒

明堂

之論不一。至於莫知所從，則一切臨時增損而不能合古。然推其本旨，要於布政交神於王者尊嚴之居而已。其制作何必與古同。然爲之者至無所據，依乃引天地四時風氣乾坤五行數象之類，以爲倣像。而衆說亦不克成。隋無明堂，而季秋太享常寓雩壇。唐高祖、太宗時寓于圓丘。貞觀中禮部尚書豆盧寬、國子助教劉伯莊議從崑崙道上層以祭天下，層以布政，而太子中允孔穎達以爲非。侍中魏徵以謂五室重屋，上圓下方，上以祭天下，以布政。自前世儒者所言雖異，而以爲如此者多同。至於高下廣狹丈尺之制，可以因事制宜也。秘書

監顏師古曰：周書叙明堂有應門、雉門之制，以此知爲王者之常居。爾其青陽、總章、玄堂、太廟左右介，皆路寢之名也。文王居明堂之篇，帶弓鞬禮，高禘九門，磔禳國有酒以合三族，推其事皆與月令合，則皆在路寢也。大戴禮曰：在近郊。又曰：文王之廟也。此奚足以取信哉。且門有臯廡，豈得施於郊野。謂宜近在宮中。徵及師古等皆當世名儒，其論止於如此。高宗時改元總章，分萬年置明堂縣，示欲必立之。而議者益紛然。或以爲五室，或以爲九室，而高宗依兩議以帟幕爲之。與公卿臨觀而議，益不一。乃下詔率意，班其制度。至取象黃琮，上設鴟

尾其言益不經而明堂亦不能立至則天始毀東都乾元殿以其地立明堂其制淫侈無復可觀皆不足記其後火焚之既而又復立開元五年復以為乾元殿而不毀初則天以木為瓦夾紵漆之二十五年玄宗遣將作大匠康誓素毀之誓素以為勞人乃去其上層易以直瓦而迄唐之世季秋大享皆寓圓丘書曰七世之廟可以觀德而禮家之說世數不同然自禮記王制祭法禮器大儒荀卿劉歆班固王肅之徒以為七廟者多蓋自漢魏以來創業之君特起其上世繼又無功德以備祖宗故其初皆不能立七廟唐武德元年始立四廟曰堂

簡公懿王景皇帝元皇帝貞觀九年高祖崩太宗詔有司定議諫議大夫朱子奢請立太廟虛太祖之室以待於是尚書八座議禮曰天子三昭三穆與太祖之廟而七晉宋齊梁皆立親廟六此故事也制曰可於是祔弘農府君及高祖為六室二十三年太宗崩弘農府君以世遠毀藏夾室遂祔太宗及高宗崩宣皇帝遷于夾室而祔高宗皆為六室武氏亂敗中宗神龍元年已復京太廟又立太廟于東都議立始祖為七廟而議者欲以涼武昭王為始祖太常博士張齊賢議以為不可因曰古者有天下者事七世而始封之君謂之太祖太祖之

廟百世不遷。至禘祭則毀廟，皆以昭穆合食于太祖。商祖玄王，周祖后稷，其世數遠而遷廟之主皆出太祖。後故合食之序，尊卑不差。漢以高皇帝爲太祖，而太上皇不在合食之列，爲其尊於太祖故也。魏以武帝爲太祖，晉以宣帝爲太祖，武宣而上，廟室皆不合食于禘。至隋亦然。唐受天命，景皇帝始封之君，太祖也。以其世近而在三昭三穆之內，而光皇帝以上皆以屬尊，不列合食。今宜以景皇帝爲太祖，復祔宣皇帝爲七室，而太祖以上四室皆不合食于禘。博士劉承慶、尹知章議曰：三昭三穆與太祖爲七廟者，禮也。而王迹有淺深，太祖有遠

七室

近。太祖以功建，昭穆以親崇，有功者不遷，親盡者則毀。今以太祖近而廟數不備，乃欲於昭穆之外遠立當遷之主，以足七廟，而乖迭毀之義，不可。天子下其議，大臣禮部尚書祝欽明兩用其言。於是景皇帝爲始祖，而不祔宣皇帝。已而以孝敬皇帝爲義宗，祔于廟。由是爲七室。而京太廟亦七室。中宗崩，中書令姚元之、吏部尚書宋璟以謂義宗追尊之帝，不宜列昭穆，而其葬在洛州，請立別廟于東都，而有司時享。其京廟神主藏于夾室，由是祔中宗。而光皇帝不遷，遂爲七室矣。睿宗崩，博士陳貞節、蘇獻等議曰：古者兄弟不相爲後。殷之盤庚

別廟

復祔

九室

不序於陽甲漢之光武不嗣於孝成而晉懷帝亦繼世祖而不繼惠帝蓋兄弟相代昭穆位同至其當遷不可兼毀二廟荀卿子曰有天下者事七世謂從禰以上也若傍容兄弟上毀祖考則天子有不得事七世者矣孝和皇帝有中興之功而無後宜如殷之陽甲出為別廟祔睿宗以繼高宗於是立中宗廟于太廟之西開元十年詔宣皇帝復祔于正室謚為獻祖并謚光皇帝為懿祖又以中宗還祔太廟於是太廟為九室將親祔之而遇雨不克行乃命有司行事寶應二年祧獻祖懿祖祔玄宗肅宗自是之後常為九室矣代宗崩禮儀使顏真

卿議太祖高祖太宗皆不毀而代祖元皇帝當遷於是遷元皇帝而祔代宗德宗崩禮儀使杜黃裳議高宗在三昭三穆外當遷於是遷高宗而祔德宗蓋以中睿為昭穆矣順宗崩當遷中宗而有司疑之以謂則天革命中宗中興之主也博士王涇史官蔣武皆以為中宗得失在已非漢光武晉元帝之比不得為中興不遷之君由是遷中宗而祔順宗自憲宗穆宗敬宗文宗四世祔廟睿玄宗代以次遷至武宗崩德宗以次當遷而於世次為高祖禮官始覺其非以謂兄弟不相為後不得為昭穆乃議復祔代宗而議者言已祧之主不得復入太

廟禮官曰昔晉元明之世已遷豫章潁川後皆復祔此故事也議者又言廟室有定數而無後之主當置別廟禮官曰晉武帝時景文同廟廟雖六代其實七主至元帝明帝廟皆十室故賀循曰廟以容主為限而無常數也於是復祔代宗而以敬宗文宗武宗同為一代初玄宗之復祔獻祖也詔曰使親而不盡遠而不祧蓋其率意而言爾非本於禮也而後之為說者乃遷就其事以謂三昭三穆與太祖祖功宗德三廟不遷為九廟者周制也及敬文武三宗為一代故終唐之世常為九代十一室焉開元五年太廟四室壞奉其神主于太極殿天子素服避正殿輟朝三日時將行幸東都遂謁神主于太極殿而後行安祿山之亂宗廟為賊所焚肅宗復京師設次光順門外嚮廟而哭輟朝三日其後黃巢陷京師焚毀宗廟而僖宗出奔神主法物從行皆為賊所掠巢敗復京師素服哭于廟而後入初唐建東西二都而東都無廟則天皇后僭號稱周立周七廟于東都以祀武氏改西京唐太廟為享德廟神龍元年中宋復位遷武氏廟主于西京為崇尊廟而以東都武氏故廟為唐太廟耐光皇帝以下七室而親享焉由是東西二都皆有廟歲時竝享其後安祿山陷兩京宗廟皆焚毀肅宗

萬曆二十二年刊

卽位西都建廟作主而東都太廟毀爲軍營九室神主
亡失至大曆中始於人間得之寓于太微宮不復祔享
自建中至于會昌議者不一或以爲東西二京宜皆有
廟而舊主當瘞虛其廟以俟巡幸則載主而行或謂宜
藏其神主于夾室或曰周豐洛有廟者因遷都乃立廟
爾今東都不因遷而立廟非也又曰古者載主以行者
惟新遷一室之主爾未有載羣廟之主者也至武宗時
悉廢羣議詔有司擇日脩東都廟已而武宗崩宣宗竟
以太微神主祔東都廟焉其追贈皇后追尊皇太后贈
皇太子往往皆立別廟廿六近於禮者後世當求諸禮其

易書

不合於禮而出於私意者蓋其制作與其論議皆不足
取焉故不著也宣宗已復河湟三州七關歸其功順宗
憲宗而加謚號博士李稠請改作神主易書新謚右司
郎中楊發等議以謂古者已祔之主無改作加謚追尊
非禮也始於則天然猶不改主易書宜以新謚寶冊告
于陵廟可也是時宰相以謂士族之廟皆就易書乃就
舊主易書新謚焉禘祫大祭也祫以昭穆合食于太祖
而禘以審諦其尊卑此祫禘之義而爲禮者失之至於
年數不同祖宗失位而議者莫知所從禮曰三年一祫
五年一禘傳曰五年再殷祭高宗上元三年十月當祫

禘祫

而有司疑其年數太學博士史玄粲等議以爲新君喪畢而禘明年而禘自是之後五年而再祭蓋後禘去前禘五年而禘常在禘後三年禘常在禘後二年魯宣公八年禘僖公蓋二年喪畢而禘明年而禘至八年而再禘昭公二十年禘至二十五年又禘此可知也議者以玄粲等言有經據遂從之睿宗崩開元六年喪畢而禘明年而禘自是之後禘禘各自以年不相通數凡七禘五禘至二十七年禘禘並在一歲有司覺其非乃議以爲一禘一禘五年再殷宜通數而禘後置禘歲數遠近二說不同鄭玄用高堂隆先三而後二徐邈先二後三

而邈以謂二禘相去爲月六十中分三十置一禘焉此最爲得遂用其說由是一禘一禘在五年之間合於再殷之義而置禘先後則不同焉禮禘禘太祖位于西而東向其子孫列爲昭穆昭南向而穆北向雖已毀廟之主皆出而序于昭穆殷周之興太祖世遠而羣廟之主皆出其後故其禮易明漢魏以來其興也暴又其上世微故創國之君爲太祖而世近毀廟之主皆在太祖之上於是禘禘不得如古而漢魏之制太祖而上毀廟之主皆不合食唐興以景皇帝爲太祖而世近在昭三穆之內至禘禘乃虛東向之位而太祖與羣廟列於昭

太祖東向

穆代宗卽位祔玄宗肅宗而遷獻祖懿祖于夾室於是太祖居第一室禘祫得正其位而東向而獻懿不合食建中二年太學博士陳京請爲獻祖懿祖立別廟至禘祫則享禮儀使顏真卿議曰太祖景皇帝居百代不遷之尊而禘祫之時暫居昭穆屈已以奉祖宗可也乃引晉蔡謨議以獻祖居東向而懿祖太祖以下左右爲昭穆由是議者紛然貞元十七年太常卿裴郁議以太祖百代不遷獻懿二祖親盡廟遷而居東向非是請下百寮議工部郎中張薦等議與真卿同太子左庶子李嶠等七人曰真卿所用晉蔡謨之議也謨爲禹不先祫之

說雖有其言當時不用獻懿二祖宜藏夾室以合祭法遠廟爲祧而壇墠有禱則祭無禱則止之義吏部郎中柳冕等十二人曰周禮有先公之祧遷祖藏於后稷之廟其周末受命之祧乎又有先王之祧其遷主藏於文武之廟其周已受命之祧乎今獻祖懿祖猶周先公也請築別廟以居之司勳員外郎裴樞曰建石室於寢園以藏神主主禘祫之歲則祭之考功員外郎陳京同官縣尉仲子陵皆曰遷神主於德門興聖廟京兆少尹韋武曰祫則獻祖東向禘則太祖東向十一年左司郎中陸淳曰議者多矣不過三而已一曰復太祖之正位二

曰竝列昭穆而虛東向三日祫則獻祖禘則太祖迭居東向而復正太祖之位為是然太祖復位則獻懿之主宜有所歸一曰藏諸夾室二曰置之別廟三曰遷于園寢四曰祔於興聖然而藏諸夾室則無饗獻之期置之別廟則非禮經之文遷于寢園則亂宗廟之儀唯祔于興聖為是至十九年左僕射姚南仲等獻議五十七封付都省集議戶部尚書王紹等五十五人請遷懿祖祔興聖廟議遂定由是太祖始復東向之位若諸臣之享其親廟室服器之數視其品開元十二年著令一品二品四廟三品三廟五品二廟嫡士一廟庶人祭于寢及

定禮二品以上四廟三品三廟二品以上不須爵者亦四廟四廟有始封為五廟四品五品有兼爵亦三廟六品以下達于庶人祭於寢天寶十載京官正員四品清望及四品五品清官聽立廟勿限兼爵雖品及而建廟未逮亦聽寢祭廟之制三品以上九架厦兩旁三廟者五間中為三室左右厦一間前後虛之無重棋藻井室皆為石室一於西墉三之一近南距地四尺容二主廟垣周之為南門東門門屋三室而上間以廟增建神厨於廟東之少南齋院於東門之外少北制勿逾於廟三品以上有神主五品以上有几筵牲以少牢羊豕一六

品以下特豚不以祖禴貴賤皆子孫之牲牲闕代以野
獸五品以上室異牲六品以下共牲二品以上室以籩
豆十三品以八四品五品以六五品以上室皆簋二簋
二甗二鉶二俎三尊二罍二勺二爵六盤一坩一筐一
牙盤胙俎一祭服三品以上玄冕五品以上爵弁六品
以下進賢冠各以其服凡祔皆給休五日時享皆四日
散齋二日於正寢致齋一日於廟子孫陪者齋一宿於
家始廟則署主而祔後喪闋乃祔喪二十八月上旬卜
而祔始神事之矣王公之主載以輅夫人之主以翟車
其餘皆以輿天子以四孟臘享太廟諸臣避之祭饌而

不臘三歲一禘五歲一禘若祔若常享若禘禘禘下日齋
戒省牲視滌濯鼎鑊享牲實饌三獻飲福受胙進退之
數大抵如宗廟之祀以國官亞終獻無則以親賓以子
弟其後不卜日而筮用亥祭寢者春秋以分冬夏以至
日若祭春分則廢元日然元正歲之始冬至陽之復二
節最重祭不欲數乃廢春分通為四祠器以烏漆差小
常制祭服以進賢冠主婦花釵禮衣後或改衣冠從公
服無則常服凡祭之在廟在寢既畢皆親賓子孫慰主
人以常服見若宗子有故庶子攝祭則祝曰孝子某使
介子某執其常事通祭三代而宗子卑則以上牲祭宗

子家祝曰孝子某爲其介子某薦其常事庶子官尊而立廟其主祭則以支庶封官依大宗主祭兄陪於位以廟由第立已不得延神也或兄弟分官則各祭考妣於正寢古殤及無後皆祔食於祖無祝而不拜設坐祖左而西向亞獻者奠祝乃奠之一獻而止其後廟制設幄當中南向祔坐無所施皆祭室戶外之東而西向親伯叔之無後者祔曾祖親昆弟及從父昆弟祔於祖親子姪祔於禰寢祭之位西上祖東向而昭穆南北則伯叔之祔者居禰下之穆位北向昆弟從父昆弟居祖下之昭位南向子姪居伯叔之下穆位北向以序尊卑凡殤無後以周親及大功爲斷古者廟於大門內秦出寢於陵側故王公亦建廟於墓旣廟與居異則宮中有喪而祭三年之喪齊衰大功皆廢祭外喪齊衰以下行之

同日一見

卷十三

唐書卷十三
禮樂志第四
承直郎
勅重校刊

唐書卷十四 禮樂志第四 宋歐陽脩撰

皇明朝列大夫國子監祭酒 臣蕭懷素

承直郎 臣葉向高等奉

勅重校刊

封禪

隋文帝

唐太宗議

其非常祀天子有時而行之者曰封禪巡守視學耕籍
拜陵文中子曰封禪非古也其秦漢之侈心乎蓋其曠
世不常行而於禮無所本故自漢以來儒生學官論議
不同而至於不能決則出於時君率意而行之爾隋文
帝嘗令牛弘辛彥之等撰定儀註為壇泰山下設祭如
南郊而已未嘗升山也唐太宗已平突厥而年穀屢豐

萬曆二十二年刊

唐書卷十四

禮樂志

一

羣臣請封泰山。太宗初頗非之。已而遣中書侍郎杜正倫行太山上七十二君壇迹。以是歲兩河大水而止。其後羣臣言封禪者多。乃命秘書少監顏師古諫議大夫朱子奢等集當時名儒博士雜議。不能決。於是左僕射房玄齡特進魏徵中書令楊師道博採衆議。奏上之。其議曰：爲壇於泰山下。祀昊天上帝。壇之廣十二丈。高二尺。玉牒長一尺三寸。廣厚五寸。玉檢如之。厚減三寸。其印齒如璽。纏以金繩。五周。玉策四。皆長一尺三寸。廣寸五分。厚五分。每策皆五簡。聯以金。昊天上帝配以太祖皇地祇。配以高祖。已祀而歸。格于廟。盛以金匱。匱高

六寸。廣足容之。制如表函。纏以金繩。封以金泥。印以受命之璽。而玉牒藏于山上。以方石三枚爲再累。纏以金繩。封以石泥。印以受命之璽。其山上之圓壇。土以五色。高九尺。廣五丈。四面爲一階。天子升自南階而封。玉牒已封。而加以土。築爲封。高一丈二尺。廣二丈。其禪社首亦如之。其石檢封以受命璽。而玉檢別製。璽方一寸二分。文如受命璽。以石距。非經不用。又爲告至壇。方八十一尺。高三尺。四出陛。以燔柴告。至望秩羣神。遂著于禮。其他降禪朝覲。皆不著。至十五年。將東幸。行至洛陽。而彗星見。乃止。高宗乾封元年。封泰山爲圓壇。山南四里。

如圓丘三壇壇上飾以青四方如其色號封祀壇玉策
三以玉爲簡長一尺二寸廣一寸二分厚三分刻而金
文玉匱一長一尺三寸以藏上帝之冊金匱二以藏配
帝之冊纏以金繩五周金泥玉璽璽方一寸二分文如
受命璽石礧以方石再累皆方五尺厚一尺刻方其中
以容玉匱礧旁施檢刻深三寸三分闊一尺當繩刻深
三分闊一寸五分石檢十枚以檢石礧皆長三尺闊一
尺厚七分印齒三道皆深四寸當璽方五寸當繩闊一
寸五分檢立於礧旁去方北方皆三東方皆二去礧
隅皆一尺礧纏以金繩五周封以石泥距石十二分距

礧隅皆再累皆闊二尺長一丈斜刻其首令與礧隅相
應又爲壇於山上廣五丈高九尺四出陛一壇號登封
壇玉牒玉檢石礧石距玉匱石檢皆如之爲降禪壇於
社首山上八隅一成八陛如方丘三壇上飾以黃四方
如其色其餘皆如登封其議畧定而天子詔曰古今之
制文質不同今封禪以玉牒金繩而瓦尊匏爵秸席宜
改從文於是昊天上帝禱以蒼地祇禱以黃配禱皆以
紫而尊爵亦更焉是歲正月天子祀昊天上帝于山下
之封祀壇以高祖太宗配如圓丘之禮親封玉冊置石
礧聚五色土封之徑一丈二尺高八尺已事升山明日又

武后

封玉冊于登封壇又明日祀皇地祇于社首山之降禪壇如方丘之禮以太穆皇后文德皇后配而以皇后武氏為亞獻越國太妃燕氏為終獻率六宮以登其帷帟皆錦繡羣臣瞻望多竊笑之又明日御朝觀壇以朝羣臣如元日之禮乃詔立登封降禪朝觀之碑名封祀壇曰舞鶴臺登封壇曰萬歲臺降禪壇曰景雲臺以紀瑞焉其後將封嵩嶽以吐蕃突厥寇邊而止永淳元年又作奉天宮於嵩山南遂幸焉將以明年十一月封禪詔諸儒國子司業李行偉考功員外郎賈大隱等草具其儀已而遇疾不克封至武后遂登封焉玄宗開元十二

玄宗

年四方治定歲屢豐稔羣臣多言封禪中書令張說又固請乃下制以十三年有事泰山於是說與右散騎常侍徐堅太常少卿韋紹祕書少監康子元國子博士侯行果刊定儀注立圓臺於山上廣五丈高九尺土色各依其方又於圓臺上起方壇廣一丈二尺高九尺其壇臺四面為一階又積柴為燎壇於圓臺之東南量地之宜柴高一丈二尺方一丈開上南出戶六尺又為圓壇於山下三成十二階如圓丘之制又積柴於壇南為燎壇如山上又為玉冊玉匱石槭皆如高宗之制玄宗初以謂升中於崇山精享也不可諠譁欲使亞獻以下皆

行禮山下壇召禮官講議學士賀知章等言昊天上帝君也五方精帝臣也陛下享君於上羣臣祀臣於下可謂變禮之中然禮成於三亞終之獻不可異也於是三獻皆升山而五方帝及諸神皆祭山下壇玄宗問前世何為祕玉牒知章曰玉牒以通意於天前代或祈長年希神仙旨尚微密故外莫知帝曰朕今為民祈福無一祕請即出玉牒以示百寮乃祀昊天上帝於山上壇以高祖配祀五帝以下諸神於山下其祀禮皆如圓丘而卜日告天及廟社大駕所經及告至問百年朝覲皆如巡狩之禮其登山也為大次於中道止休三刻而後升其已祭燔燎侍中前跪稱具官臣某言請封玉冊皇帝升自南陛北向立太尉進昊天上帝神座前跪取玉冊置於案以進皇帝受玉冊跪內之玉匱纏以金繩封以金泥侍中取受命寶跪以進皇帝取寶以印玉匱侍中受寶以授符寶郎太尉進皇帝跪捧玉匱授太尉太尉退復立太常卿前奏請再拜皇帝再拜退入干次太尉奉玉匱之案於石碓南向立執事者發石蓋太尉奉玉匱跪藏於石碓內執事者覆石蓋檢以石檢纏以金繩封以石泥以玉寶遍印引降復位帥執事者以石距封固又以五色土圍封其配座玉牒封於金匱皆如封

巡狩

玉匱太尉奉金匱從降俱復位以金匱內太廟藏於高祖神堯皇帝之石室其禪于社首皆如方丘之禮天子將巡狩告於其方之州曰皇帝以某月于某巡狩各脩乃守考乃職事敢不敬戒國有常刑將發告于圓丘前一日皇帝齋如郊祀告昊天上帝又告于太廟社稷具大駕鹵簿所過州縣刺史令候於境通事舍人承制問高年祭古帝王名臣烈士既至刺史令皆先奉見將作築告至圓壇於嶽下四出陛設昊天上帝配帝位天子至執事皆齋一日明日望於嶽鎮海瀆山川林澤丘陵墳衍原隰所司為壇設祭官次於東壇門外道南北向設饌幔內壇東門外道北南向設宮縣登歌為瘞埴祭官執事皆齋一日嶽鎮海瀆山川林澤丘陵墳衍原隰之尊在壇上南陛之東北向設玉筐及洗設神坐壇上北方獻官奠玉幣及爵於嶽神祝史助奠鎮海以下明日乃肆覲將作於行宮南為壇三分壇間之二在南為壇於北廣九丈六尺高九尺四出陛設宮縣壇南御坐壇上之北解劔席南陛之西文武官次門外東西刺史令次文官南蕃客次武官南列輦路壇南文官九品位壇東南武官西南相向刺史令位壇南三分庭一蕃客位於西又設門外位建牙旗於壇外黃麾大仗屯門鉞

戟陳壇中。吏部主客戶部贊羣官客使就門外位。刺史令贊其土之實錦綺繪布葛越皆五兩爲束錦以黃帊常貢之物皆篚其屬執列。令後文武九品先入就位。皇帝乘輿入北壇門。繇北陞升壇。卽坐南向。刺史蕃客皆入壇門。至位再拜奠贊興執贊。侍中降于刺史東北。皆拜宣已。又拜蕃客以舍人稱制如之。戶部導貢物入刺史前。龜首之。金次之。丹漆絲纊四海九州之美物重行陳。執者退就東西文武前側立。通事舍人導刺史一人解劔脫舄執贊升前北向跪奏。官封臣姓名等敢獻壤奠。遂奠贊舍人跪舉以東授所司。刺史劔舄復位。初刺史升奠贊在庭者以次奠於位前。皆再拜。戶部尚書壇間北向跪請以貢物付所司。侍中承制曰可。所司受贊出東門。中書侍郎以州鎮表方一桉俟于西門外。給事中以瑞桉俟于東門外。乃就侍臣位。初刺史將入乃各引桉分進東西陛下。刺史將升。中書令黃門侍郎降立。旣升乃取表升。尚書旣請受贊。中書令乃前跪讀黃門侍郎給事中進跪奏瑞侍郎給事中導桉退。文武刺史國客皆再拜。北向位者出就門外位。皇帝降北陞以入東。西位者出設會如正。至刺史蕃累入門皆奏樂如上。公會之明日考制度。太常卿採詩陳之以觀風俗。命市納。

視學

賈以觀民之好惡。典禮者考時定日。同律禮樂制度。衣服正之。山川神祇有不舉爲不恭。宗廟有不慎爲不孝。皆黜爵。革制度。衣服者爲叛。有討。有功德於百姓者。爵賞之。皇帝視學。設大次于學堂後。皇太子次于大次東。設御座堂上。講榻北向。皇太子座御座東南。南向。文臣三品以上坐。太子南。少退。武臣三品以上於講榻西南。執讀座於前楹。北向。侍講座執讀者西北。武官之前。論義座於講榻前。北向。執如意立於侍講之東北。向。三館學官座。武官後。設堂下版位。脫履席西階下。皇太子位於東階東南。執經於西階西南。文武三品以上分位於

南。執如意者一人在執經者後。學生位于文武後。其日皇帝乘馬祭酒。帥監官學生迎于道左。皇帝入次。執經侍講執如意者與文武學生皆就位。堂下皇太子立于學堂門外。西向。侍中奏外辦。皇帝升北階。卽坐。皇太子乃入就位。在位皆再拜。侍中敕皇太子王公升。皆再拜。乃坐。執讀執經釋義執如意者以授侍講。秉詣論義。坐問所疑。退以如意授執者。還坐。乃皆降。若賜會則侍中宣制。皇帝返次。羣官既會。皇帝還。監官學生辭於道左。皇帝孟春吉亥。享先農。遂以耕籍。前享一日奉禮。設御坐於壇東西向。望瘞。位於壇西南。北向。從官位於內壇。

耕籍

東門之內道南執事者居後奉禮位於樂縣東北贊者在南又設御耕籍位於外壝南門之外十步所南向從耕三公諸王尚書卿位於御坐東南重行西向以其推數為列其三公諸王尚書卿等非耕者位於耕者之東重行西向北上介公勳公於御位西南東向北上尚舍設御耒席於三公之北少西南向奉禮又設司農卿之位於南少退諸執耒耜者位於公卿耕者之後非耕者之前西向御耒耜一具三公耒耜三具諸王尚書卿各三人合耒耜九具以下耒耜太常各令籍田皇帝已享乃以耕根車載耒耜於御者間皇帝乘車自行宮降大次乘黃令以耒耜授廩犧令橫執之左

耜寘於席遂守之皇帝將望瘞謁者引三公及從耕侍耕者司農卿與執耒耜者皆就位皇帝出就耕位南向立廩犧令進耒席南向解韜出耒執以興少退北向立司農卿進受之以授侍中奉以進皇帝受之耕三推侍中前受耒耜反之司農卿卿反之廩犧令復耒於韜執以興復位皇帝初耕執耒耜者皆以耒耜授侍耕者皇帝耕止三公諸王耕五推尚書卿九推執耒耜者前受之皇帝還八自南門出內壝東門入大次享官從享者出太常卿帥其屬耕于千畝皇帝還宮明日班勞酒於太極殿如元會不賀不為壽籍田之穀斂而鍾之神倉

以擬粢盛及五齊三酒穰稟以食牲籍田稟先農唐初
爲帝社亦曰籍田壇貞觀三年太宗將親耕給事中孔
穎達議曰禮天子籍田南郊諸侯東郊晉武帝猶東南
令帝社乃東壇未合於古太宗曰書稱平秩東作而青
輅黛耜順春氣也吾方位少陽田宜于東郊乃耕于東
郊垂拱中武后籍田壇曰先農壇神龍元年禮部尚書
祝欽明議曰周頌載芟春籍田而祈社稷禮天子爲籍
千畝諸侯百畝則緣田爲社曰王社侯社今日先農失
王社之義宜正名爲帝社太常少卿韋叔夏博士張齊
賢等議曰祭法王者立太社然後立王社所置之地則
無傳也漢興已有官社未立官稷乃立于官社之後以
夏禹配官社以后稷配官稷臣瓚曰高紀立漢社稷所
謂太社也官社配以禹所謂王社也至光武乃不立官
稷相承至今魏以官社爲帝社故摯虞謂魏氏故事立
太社是也晉或廢或置皆無處所或曰二社竝處而王
社居西崔氏皇甫氏皆曰王社在籍田按衛宏漢儀春
始東耕於籍田引詩先農則神農也又五經要義曰壇
於田以祀先農如社魏秦靜議風伯雨師靈星先農社
稷爲國六神晉太始四年耕於東郊以太牢祀先農周
隋舊儀及國朝先農皆祭神農于帝社配以后稷則王

社先農不可一也。今宜於籍田立帝社。帝稷配以禹。稷則先農。帝社竝祠。叶於周之載芟之義。欽明又議曰：籍田之祭，本王社古之祀先農。句龍，后稷也。烈山之子亦謂之農。而周棄繼之，皆祀爲稷。共工之子曰后土，湯勝夏欲遷而不可，故二神社稷主也。黃帝以降，不以義農列常祀。豈社稷而祭神農乎？社稷之祭，不取神農耒耜大功而專於共工烈山，蓋以三皇洪荒之迹，無取爲教。彼秦靜何人而知社稷先農爲二而籍田有二壇乎？先農王社一也。皆后稷句龍異名而分祭牲以四牢。欽明又言：漢祀禹謬也。今欲正王社先農之號而未決，乃更加二祀，不可。叔夏齊賢等乃奏言：經無先農禮。曰：王自爲立社。曰：王社先儒以爲在籍田也。永徽中猶曰籍田垂拱後乃爲先農。然則先農與社一神。今先農壇請改曰帝社。壇以合古王社之義。其祭準令以孟春吉亥祠后土以句龍氏配。於是爲帝社壇。又立帝稷壇於西。如太社太稷而壇不設方色以異於太社。開元十九年停帝稷而祀神農氏於壇上。以后稷配。二十三年親祀神農於東郊。配以句芒。遂躬耕盡墾止。肅宗乾元二年詔去耒耜雕刻命有司改造之。天子出通化門釋軻而入壇。遂祭神農氏。以后稷配。冕而朱紘躬九推焉。憲宗元

和五年詔以來歲正月籍田太常脩撰韋公肅言籍田禮廢久矣有司無可考乃據禮經參采開元乾元故事爲先農壇於籍田皇帝夾侍二人正衣二人侍中一人奉耒耜中書令一人禮部尚書一人侍從司農卿一人授耒耜於侍中太僕卿一人執牛左右衛將軍各一人侍衛三公以宰相攝九卿以左右僕射尚書御史大夫攝三諸侯以正員一品官及嗣王攝推數一用古制禮儀使一人太常卿一人贊禮三公九卿諸侯執牛三十人用六品以下官皆服袴褶御耒耜二并韜皆以青其制度取合農用不雕飾畢日收之籍耒耜丈席二先農壇高五尺廣五丈四出陛其色青三公九卿諸侯耒耜有五御耒之牛四其二副也并牛衣每牛各一人絳衣介幘取閑農務者禮司以人贊導之執耒持耜以高品中官二人不袴褶皇帝詣望耕位通事舍人分導文武就耕所太常帥其屬用庶人二十八以郊社令一人押之太常少卿一人率庶人趨耕所博士六人分贊耕禮司農少卿一人督視庶人終千畝廩犧令二人間一人奉耒耜授司農卿以五品六品清官攝一人掌耒耜太常寺用本官三公九卿諸侯耕牛四十其十副也牛各一人庶人耕牛四十各二牛一人庶人耒耜二十具鍤

拜陵

二具木爲刃主籍田縣令一人具朝服當耕時立田側
畢乃退畿甸諸縣令先期集以常服陪耕所耆艾二十
人陪於庶人耕位南三公從者各三人九卿諸侯從者
各一人以助耕皆降服介幘用其本司隸是時雖草具
其儀如此以水旱用兵而止皇帝謁陵行宮距陵十里
設坐於齋室設小次於陵所道西南大次於寢西南侍
臣次於大次西南陪位者次又於西南皆東向文官於
北武官於南朝集使又於其南皆相地之宜前行二日
遣太尉告於廟皇帝至行宮卽齋室陵令以玉冊進署
設御位於陵東南隅西向有岡麓之閼則隨地之宜又

設位於寢宮之殿東陛之東南西向尊坫陳于堂戶東
南百官行從宗室客使位神道左右寢宮則分方序立
大次前其日未明五刻陳黃麾大仗於陵寢三刻行事
官及宗室親五等諸親三等以上并客使之當陪者就
位皇帝素服乘馬華蓋繖扇侍臣騎從詣小次步出次
至位再拜又再拜在位皆再拜又再拜少選太常卿請
辭皇帝再拜又再拜奉禮曰奉辭在位者再拜皇帝還
小次乘馬詣大次仗衛列立以俟行百官宗室諸親客
使序立次前皇帝步至寢宮南門仗衛止乃入繇東序
進殿陛東南位再拜升自東階北向再拜又再拜入省

服玩收拭帳簀進太牢之饌加珍羞皇帝出尊所酌酒入三奠爵北向立太祝二人持玉冊于戶外東向跪讀皇帝再拜又再拜乃出戶當前北向立太常卿請辭皇帝再拜出東門還大次宿行宮若太子諸王公主陪葬柏城者皆祭寢殿東廡功臣陪葬者祭東序爲位奠饌以有司行事或皇后從謁則設大次寢宮東先朝妃嬪次於大次南大長公主諸親命婦之次又於其南皆東向以行帷具障謁所內謁者設皇后位於寢宮東大次前少東先朝妃嬪位西南各於次東司贊位妃嬪東北皆東向皇帝既發行宮皇后乘四望車之大次改服假

髻白練單衣內典引導妃嬪以下就位皇后再拜陪者皆拜少選遂辭又拜陪者皆拜皇后再寢東大次陪者退皇后鈿釵禮衣乘輿詣寢宮先朝妃嬪大長公主以下從至北門降輿入大次詣寢殿前西階之西妃嬪公主位於西司贊位妃嬪東北皆東向皇后再拜在位者皆拜皇后繇西階入室詣先帝前再拜復詣先后前再拜進省先后服玩退西廂東向立進食皇帝出乃降西階位辭再拜妃嬪皆拜詣大次更衣皇帝過乃出寢宮北門乘車還天子不躬謁則以太常卿行陵所司饌日車府令具輅車一馬清道青衣團扇曲蓋繖列俟于太

常寺門設次陵南百步道東西向右校令具殮器以備
汛掃太常卿公服乘車奉禮即以下從至次設卿位兆
門外之左陵官位卿東南執事又於其南皆西向奉禮
郎位陵官之西贊引二人居南太常卿以下再拜在位
皆拜謁者導卿贊引導衆官入奉行復位皆拜出乘車
之它陵有芟治則命之凡國陵之制皇祖以上至太祖
陵皆朔望上食元日冬至寒食伏臘社各一祭皇考陵
朔望及節祭而日進食又薦新於諸陵其物五十有六
品始將進御所司必先以送太常與尚食滋味薦之如
宗廟貞觀十三年太宗謁獻陵帝至小次降輿納履入

闕門西向再拜慟哭俯伏殆不能興禮畢改服入寢宮
執饌以薦閱高祖及太穆后服御悲感左右步出司馬
北門泥行二百步求徽二年有司言先帝時獻陵既三
年惟朔望冬至夏伏臘清明社上食今昭陵喪期畢請
上食如獻陵從之六年正月朔高宗謁昭陵行哭就位
再拜擗踊畢易服謁寢宮入寢哭踴進東階西向拜號
又乃薦太牢之饌加珍羞拜哭奠饌閱服御而後辭行
哭出寢北門御小輦還顯慶五年詔歲春秋季一巡宜
以三公行陵太常少卿貳之太常給鹵簿仍著於令始
貞觀禮歲以春秋仲月巡陵至武后時乃以四季月生

日忌日遣使詣陵起居景龍二年右臺侍御史唐紹上書曰禮不祭墓唐家之制春秋仲月以使其鹵薄衣冠巡陵天授之後乃有起居遂爲故事夫起居者參候動止事生之道非陵寢法請停四季及生日忌日忌日起居準式二時巡陵手敕曰乾陵歲冬至寒食以外使二忌以內使朝奉它陵如紹奏至是又獻昭乾陵皆日祭太常博士彭景直上疏曰禮無日祭陵惟宗廟月有祭故王者設廟祧壇墀爲親疎多少之數立七廟一壇一墀曰考廟曰王考廟曰皇考廟曰顯考廟皆月祭之遠廟爲祧享嘗乃止去祧爲壇去壇爲墀有禱焉祭之無禱乃止又譙周祭志天子始祖高祖曾祖祖考之廟皆月朔加薦以象平生朔食謂之月祭二祧之廟無月祭則古皆無日祭者今諸陵朔望食則近於古之殷事諸節日食近於古之薦新鄭注禮記殷事月朔半薦新之奠也又旣大祥卽四時焉此其祭皆在廟近代始以朔望諸節祭陵寢唯四時及臘五享廟考經據禮固無日祭於陵唯漢七廟議京師自高祖下至宣帝與太上皇悼皇考陵旁立廟園各有寢便殿故日祭於寢月祭於便殿元帝時貢禹以禮節煩數願罷郡國廟丞相韋玄成等又議七廟外寢園皆無復議者亦以祭不欲數宜

復古四時祭於廟後劉歆引春秋傳日祭月祀時享歲貢祖禰則日祭曾高則月祀二祧則時享壇墠則歲貢後漢陵寢之祭無傳焉魏晉以降皆不祭墓國家諸陵日祭請停如禮疏奏天子以語侍臣曰禮官言諸陵不當日進食夫禮以人情公革何專古爲乾陵宜朝脯進奠如故昭獻二陵日一進或所司苦於費可減朕常膳爲之開元十五年敕宣皇帝光皇帝陵以縣令檢校州長官歲一巡又敕歲春秋巡陵公卿具仗出城至陵十里復十七年玄宗謁橋陵至壩垣西關下馬望陵涕泗行及神午門號慟再拜且以三府兵馬供衛遂謁定陵獻陵昭陵乾陵乃還二十三年詔獻昭乾定橋五陵朔望上食歲冬至寒食各日設一祭若節與朔望忌日合卽準節祭料橋陵日進半羊食二十七年敕公卿巡陵乘輅其令太僕寺陵給輅二乘及仗明年制以宣皇帝光皇帝景皇帝元皇帝追尊號諡有制而陵寢所奉未稱建初啓運陵如興寧末康陵置署官陵戶春秋仲月分命公卿巡謁二十一年詔建初啓運興寧末康陵歲四時八節所司與陵署具食進天寶二年始以九月朔薦衣於諸陵又常以寒食薦餠粥雞毳雷車五月五日薦衣扇陵司舊曰署十三載改獻昭乾定橋五陵署爲臺

官爲臺令陞舊一階是後諸陵署皆稱臺大曆十四年
禮儀使顏真卿奏今元陵請朔望節祭日薦如故事泰
陵惟朔望歲冬至寒食伏臘社一祭而罷日食制曰可
貞元四年國子祭酒包佶言歲二月八月公卿朝拜諸
陵陵臺所由導至陵下禮略無以盡恭於是太常約舊
禮草定曰所司先譔吉日公卿輅車鹵簿就太常寺發
抵陵南道東設次西向北上公卿旣至次奉禮郎設位
北門外之左陵官位其東南執事官又於其南謁者導
公卿典引導衆官就位皆拜公卿衆官以次奉行拜而
還故事朝陵公卿發天子視事不廢十六年拜陵官發
會董晉卒廢朝是後公卿發乃因之不視事元和元年
禮儀使杜黃裳請如故事豐陵日祭崇陵唯祭朔望節
日伏臘二年宰臣建言禮有著定後世徇一時之慕過
於煩并故陵廟有薦新而節有遣使請歲太廟以時享
朔望上食諸陵以朔望奠親陵以朝晡奠其餘享及忌
日告陵皆停

同日之既一見

林孝生

唐書卷十四
禮樂志第五
宋歐陽脩撰

唐書卷十五

禮樂志第五

宋歐陽脩撰

皇明朝列大夫國子監祭酒蕭良用

承直郎

司業臣葉向高等奉

勅重校刊

皇享先蠶

皇后歲祀一季春吉巳享先蠶遂以親桑散齋三日於後殿致齋一日於正寢一日於正殿前一日尚舍設御幄於正殿西序及室中俱東向致齋之日晝漏上水一刻尚儀版奏請中嚴尚服帥司仗布侍衛司賓引內命婦陪位六尚以下各服其服詣後殿奉迎尚儀版奏外辦上水一刻皇后服鈿釵禮衣結佩乘輿出自西房華

蓋警蹕皇后即御坐六尚以下侍衛一刻頃尚儀前跪
奏稱尚儀妾姓言請降就齋室皇后降坐乘輿入室散
齋之日內侍帥內命婦之吉者使蠶於蠶室諸預享者
皆齋前享三日尚舍直長設大次於外壇東門之內道
北南向命婦及六尚以下次於其後俱南向守宮設外
命婦次大長公主長公主以下於南壇之外道西
三公夫人以下在其南重行異位東向北上陳饌幔於
內壇東門之外道南北向前享二日太樂令設宮縣之
樂於壇南內壇之內諸女工各位於縣後右校爲采桑
壇於壇南二十步所方三文高五尺四出陛尚舍量施

帷障於外壇之外四面開門其東門足容厭翟車前享
一日內謁者設御位於壇之東南西向望瘞位於西南
當瘞埒西向亞獻終獻位於內壇東門之內道南執事
者位於其後重行異位西向北上典正位於壇下一位
於東南西向一位於西南東向女史各陪其後司贊位
於樂縣東北掌贊二人在南差退西面又設司贊掌贊
位於埋埒西南東面南上典樂舉麾位於壇上南陛之
西東向司樂位於北縣之間當壇北向內命婦位於終
獻之南絕位重行異位西向北上外命婦位於中壇南
門之外大長公主以下於道東東西當內命婦差退太

夫人以下於道西去道遠近如公主重行異位相向北
上又設御采桑位於壇上東向內命婦采桑位於壇下
當御位東南北向西上執御鉤筐者位於內命婦之西
少南西上內外命婦執鉤筐者位各於其采桑位之後
設門外位享宮於東壇之外道南從享內命婦於享宮
之東北面西上從享外命婦於南壇之外道西如設次
設酒尊之位於壇上東南隅北向西上御洗於壇南陛
東南亞獻之洗又於東南俱北向幣筐於壇上尊坩之
所脯後內謁者帥其屬以尊坩壘洗筐幕入設於位升
壇者自東陞享日未明十五刻太官令帥宰人以鶩刲
割牲祝史以豆取毛血置於饌所遂烹牲五刻司設升
設先蠶氏神座於壇上北方南向前享一日金吾奏請
外命婦等應集壇所者聽夜行其應采桑者四人各有
女侍者進筐鉤載之而行其日未明四刻搥一鼓爲一
嚴二刻搥二鼓爲再嚴尚儀版奏請中嚴一刻搥三鼓
爲三嚴司賓引內命婦入立於庭重行西面北上六尚
以下詣室奉迎尚服負寶內僕進厭翟車於閣外尚儀
版奏外辦馭者執轡皇后服鞠衣乘輿以出華蓋侍衛
警蹕內命婦從出門皇后升車尚功進鉤司製進筐載
之內命婦及六尚等乘車從諸翊駕之官皆乘馬駕動

警蹕不鳴鼓角。內命婦宮人以次從。其日三刻。尚儀及司醞帥其屬入。實尊壘及幣。大官令實諸籩豆簠簋盃俎等。內謁者帥其屬詣廚奉饌。入設於饌幔內。駕將至。女相者引享官。內典引引外命婦。俱就門外位。駕至。大次門外。迴車南向。尚儀進車前跪。奏稱尚儀妾姓言請降車。皇后降車。乘輿之大次。華蓋繖扇。尚儀以祝版進御署。出奠於坫。尚功司製進受鉤筐。以退。典贊引亞獻及從享。內命婦俱就門外位。司贊帥掌贊先入就位。女相者引尚儀。典正及女史祝史與女執尊壘筐幕者入。自東門。當壇南北向西上。司贊曰再拜。掌贊承傳尚儀以下。皆再拜就位。司樂帥女工人入。典贊引亞獻終獻。女相者引執事者。司賓引內命婦。內典引引外命婦入就位。皇后停大次。半刻頃。司言引尚宮立於大次門外。當門北向。尚儀版奏外辦。皇后出次入。自東門至版位。西向立。尚宮曰再拜。皇后再拜。司贊曰衆官再拜。在位者皆再拜。尚宮曰再拜。皆再拜。尚宮曰有司謹具。請行事。樂三成。尚宮曰再拜。皇后再拜。司贊曰衆官再拜。在位者皆再拜。壇上尚儀跪取幣於篚。興立於尊所。皇后自壇南陞。升北面立。尚儀奉幣東向進。皇后受幣。進北向跪。奠於神座。少退。再拜。降自南陞。復于位。初。內外命婦拜訖。女祝史奉毛血。

之豆立於內壝東門之外。皇后已奠幣，乃奉毛血入，升自南陛。尚儀迎引於壇上，進跪奠於神座前。皇后既升，奠幣司膳出，帥女進饌者奉饌陳於內壝東門之外。皇后既降復位，司膳引饌入至階，女祝史跪徹毛血之豆。降自東陛以出，饌升自南陛。尚儀迎引於壇上，設於神座前。皇后詣盥洗，尚儀跪取匱與沃水。司言跪取盤與承水。皇后盥，司言跪取巾於匱，進以悅受巾，跪奠於匱。乃取爵於匱，與進受爵。尚儀酌盥水，司言奉盤。皇后洗爵，司言授巾，皆如初。皇后升自壇南陛，詣酒尊。尚儀贊酌醴齊，進先蠶氏神座前，北向跪奠爵與少退立。尚儀持版進於神座之右，東面跪讀祝文。皇后再拜。尚儀以爵酌上尊福酒，西向進。皇后再拜受爵，跪祭酒，啐酒。奠爵與尚儀帥女進饌者持邊俎，進神前三牲胙肉各置一俎。又以邊取稷黍飯共置一邊。尚儀以飯邊胙俎，西向以次進。皇后每受以授左右，乃跪取爵遂飲。卒爵與再拜降自南陛，復于位。初，皇后獻將畢，典贊引貴妃詣盥洗，盥手洗爵自東陛，升壇酌益齊于象尊，進神座前，北向跪奠爵與少退再拜。尚儀以爵酌福酒，進貴妃再拜受爵，跪祭遂飲。卒爵再拜降自東陛，復位。昭儀終獻如亞獻。尚儀進神坐前跪徹豆，司贊曰：賜胙。掌唱曰：衆

官再拜在位者皆再拜尚宮曰再拜皇后再拜司贊曰
衆官再拜在位者皆再拜尚宮請就望瘞位司贊帥掌
贊就瘞埽西南位皇后至望瘞位西向立尚儀執篚進
神座前取幣自北陞降壇西行詣瘞埽以幣置於埽司
贊曰可瘞埽東西各四人實土半埽尚宮曰禮畢請就
采桑位尚宮引皇后詣采桑壇升自西陞東向立初皇
后將詣望瘞位司賓引內外命婦采桑者執鉤筐者皆
就位內外命婦一品各二人二品各一人皇后既至尚功奉金鉤自北
陞升進典製奉筐從升皇后受鉤采桑典製以筐受之
皇后采三條止尚功前受鉤典製以筐俱退皇后初采

桑典製等各以鉤授內外命婦皇后采桑訖內外命婦
以次采女史執筐者受之內外命婦一品采五條二品
采九條止典製等受鉤與執筐者退復位司賓各引內
外命婦采桑者以從至蠶室尚功以桑授蠶母蠶母切
之以授媵妤食蠶灑一籜止尚儀曰禮畢尚宮引皇后
還大次內外命婦各還其次尚儀典正以下俱復執事
位司贊曰再拜尚儀以下皆再拜出女工人以次出其
祝版燔於齊所車駕還宮之明日內外命婦設會於正
殿如元會之儀命曰勞酒其有司歲所常祀者十有三
立春後丑日祀風師立夏後申日祀雨師立秋後辰日

釋奠

祀靈星立冬後亥日祀司中司命司人司祿季夏土王之
日祭中雷孟冬祭司寒皆一獻祝稱天子謹遣其中
春中秋釋奠于文宣王武成王皆以上丁上戊國學以
祭酒司業博士三獻樂以軒縣前享一日奉禮郎設三
獻位于東門之內道北執事位於道南皆西向北上學
宮館官位於縣東當執事西南西向學生位於館官之
後皆重行北上觀者位於南門之內道之左右重行北
面相對為首設三獻門外位於東門之外道南執事位
於其後每等異位北向西上館官學官位於三獻東南
北向西上設先聖神坐於廟室內西楹間東向先師於

先聖東北南向其餘弟子及二十一賢以次東陳南向
西上其餘皆如常祀皇子束脩束帛一篚五匹酒一壺
二斗脩一案五艇其日平明皇子服學生之服其服至
學門外博士公服執事者引立學堂東階上西面相者
引皇子立於門東西面陳束帛篚壺酒脯案於皇子西
南當門北向重行西上將命者出立門西東面曰敢請
就事皇子少進曰某方受業於先生敢請見將命者入
告博士曰某也不德請皇子無辱若已封王則云請王無辱將命者
出告皇子固請博士曰某也不德請皇子就位某敢見
將命者出告皇子曰某不敢以視賓客請終賜見將命

文獻通考注云
幣用帛長丈
八尺

者入告博士曰某辭不得命敢不從將命者出告執篚者以篚東面授皇子皇子執篚博士降俟于東階下西面相者引皇子執事者奉壺酒脩案以從皇子入門而左詣西階之南東面奉酒脩者立於皇子西南東面北上皇子跪奠篚再拜博士答再拜皇子還避遂進跪取篚相者引皇子進博士前東面授幣奉壺酒脩案者從奠於博士前博士受幣執事者取酒脩幣以東相者引皇子立於階間近南北面奉酒脩者出皇子拜訖相者引皇子出其學生束帛酒脩以見如皇子武德二年始詔國子學立周公孔子廟七年高祖釋奠焉以周公爲

先聖孔子配九年封孔子之後爲褒聖侯貞觀二年左僕射房玄齡博士朱子奢建言周公尼父俱聖人然釋奠於學以夫子也大業以前皆孔丘爲先聖顏回爲先師乃罷周公升孔子爲先聖以顏回配四年詔州縣學皆作孔子廟十一年詔尊孔子爲宣父作廟於兗州給戶二十以奉之十四年太宗觀釋奠於國子學詔祭酒梁赤伏勝高堂生戴聖毛萇孔安國劉向鄭眾賈逵杜子春馬融盧植鄭康成服虔何休王肅王弼杜預范甯二十二入皆以配享而尼父廟學官自祭之祝曰博士

某昭告于先聖州縣之釋奠亦以博士祭中書侍郎許敬宗等奏禮學官釋奠于其先師鄭氏謂詩書禮樂之官也四時之學將習其道故釋奠各以其師而不及先聖惟春秋合樂則天子視學有司總祭先聖先師秦漢釋奠無文魏則以太常行事晉宋以學官主祭且國學樂以軒縣尊俎須於官非臣下所可專也請國學釋奠以祭酒司業博士為三獻辭稱皇帝謹遣州學以刺史上佐博士三獻縣學以令丞主簿若尉三獻如社祭給明衣會皇太子釋奠自為初獻以祭酒張後胤亞獻光州刺史攝司業趙弘智終獻宋徽中復以周公為先聖

孔子為先師顏回左丘明以降皆從祀顯慶二年太尉長孫無忌等言禮釋奠于其先師若禮有高堂生樂有制氏詩有毛公書有伏生又禮始立學釋奠于先聖鄭氏註若周公孔子也故貞觀以夫子為先聖衆儒為先師且周公作禮樂當同王者之祀乃以周公配武王而孔子為先聖總章元年太子弘釋奠于學贈顏回為太子少師會參少保咸亨元年詔州縣皆營孔子廟武后天授元年封周公為褒德王孔子為隆道公神龍元年以鄒魯百戶為隆道公采邑以奉歲祀子孫世襲褒聖侯睿宗太極元年以兗州隆道公近祠戶三十供灑掃

加贈顏回太子太師曾參太子太保皆配享玄宗開元
七年皇太子齒胄於學謁先聖詔宋璟亞獻蘇頌終獻
臨享天子思齒胄義乃詔三獻皆用胄子祀先聖如釋
奠右散騎常侍褚無量講孝經禮記文王世子篇明年
司業李元瓘奏先聖廟為十哲象以先師顏子配則配
象當坐今乃立侍餘弟子列象廟堂不豫享而范甯等
皆從祀請釋奠十哲享於上而圖七十子於壁曾參以
孝受經於夫子請享之如二十二賢乃詔十哲為坐象
悉豫祀曾參特為之象坐亞之圖七十子及二十二賢
於廟壁二十七年詔夫子既稱先聖可謚曰文宣王遺

曰周書禮儀志
四云高祖武德
三年國子立孔子
廟云云開元廿
七年制曰昔緣
周公南面夫子
西坐今位既有
殊坐豈如旧宜
補其墜蓋永作
成式自今已後
兩京國子監夫
子皆南面而坐
十哲等東西列
侍天下諸州亦
准此云云於是正
宣父坐於南面
內出王者袞冕
之服以衣之遺
高書尤丞相裴
耀卿就國子廟

三公持節冊命以其嗣為文宣公任州長史代代勿絕
先時孔廟以周公南面而夫子坐西墻下貞觀中廢周
公祭而夫子位未改至是二京國子監天下州縣夫子
始皆南向以顏淵配贈諸弟子爵公侯子淵究公子騫
費侯伯牛鄆侯仲弓薛侯子有徐侯子路衛侯子我齊
侯子貢黎侯子游吳侯子夏魏侯又贈曾參以降六十
七人參成伯顓孫師陳伯澹臺滅明江伯宓子賤單伯
原憲原伯公冶長莒伯南宮适邾伯公皙哀郈伯曾點
宿伯顏路杞伯商瞿蒙伯高柴共伯漆雕開滕伯公伯
寮任伯司馬牛向伯樊遲樊伯有若卞伯公西赤邵伯

萬曆二十三年刊

卷之五

禮樂志

毋贈文宣王冊
所司真祭亦如
真之儀公卿已
下商觀禮云云

巫馬期鄆伯梁鱸梁伯顏柳蕭伯冉儒郃伯曹郵豐伯
伯虔鄒伯公孫龍黃伯冉季產東平伯秦子南少梁伯
漆雕歛武城伯顏子驕琅邾伯漆雕徒父須句伯壤駟
赤北徵伯商澤睢陽伯石作蜀郟邑伯任不齊任城伯
公夏首亢父伯公良孺東牟伯后處營丘伯秦開彭衙
伯奚容箴下邳伯公庸定新田伯顏襄臨沂伯鄆單銅
鞮伯句井疆淇陽伯罕父黑乘丘伯秦商上洛伯申黨
召陵伯公祖子之期思伯榮子旗雩婁伯縣成鉅野伯
左人郢臨淄伯燕伋漁陽伯鄭子徒滎陽伯秦非汧陽
伯施常乘氏伯顏噲朱虛伯步叔乘淳于伯顏之僕東

武伯原亢籍萊蕪伯樂欬昌平伯廉潔莒父伯顏何闕
陽伯叔仲會瑕丘伯狄黑臨濟伯邾巽平陸伯孔忠汶
陽伯公西與如重丘伯公西藏祝阿伯於是二京之祭
牲太牢樂宮縣舞六佾矣州縣之牲以少牢而無樂二
十八年詔春秋二仲上丁以三公攝事若會大祀則用
中丁州縣之祭上丁止元元年肅宗以歲旱罷中小祀
而文宣之祭至仲秋猶祠之於太學永泰二年八月脩
國學祠堂成祭酒蕭昕始奏釋奠宰相元載杜鴻漸李
抱玉及常參官六軍將軍就觀焉自復二京惟正會之
樂用宮縣郊廟之享登歌而已文武二舞亦不能具至

是魚朝恩典監事乃奏宮縣於論堂而雜以教坊工伎
貞元九年季冬貢舉人謁先師日與親享廟同有司言
上丁釋奠與太祠同卽用中丁乃更用日謁於學元和
九年禮部奏貢舉人謁先師自是不復行矣開元十九
年始置太公尚父廟以留侯張良配中春中秋上戊祭
之牲樂之制如文宣出師命將發日引辭于廟仍以古
名將十人爲十哲配享天寶六載詔諸州武舉人上省
先謁太公廟乾元元年太常少卿于休烈奏秋享漢祖
廟旁無侍臣而太公乃以張良配子房生漢初佐高祖
定天下時不與太公接古配食廟庭皆其佐命太公八

武成王

臣也。誼無配享。請以張良配漢祖廟。上元元年尊太公
爲武成王。祭典與文宣王比。以歷代良將爲十哲象坐
侍。秦武安君白起。漢淮陰侯韓信。蜀丞相諸葛亮。唐尚
書右僕射衛國公李靖。司空英國公李勣。列於左。漢太
子少傅張良。齊大司馬田穰苴。吳將軍孫武。魏西河守
果起。燕昌國君樂毅。列於右。以良爲配。後罷中祀。遂不
祭。建中三年。禮儀使顏真卿奏。治武成廟。請如月令春
秋。釋奠。其追封以王。宜用諸侯之數。樂奏軒縣。詔史館
考定可配享者。列古今名將。凡六十四人。圖形焉。越相
國范蠡。齊將孫臏。趙信平君廉頗。秦將王翦。漢相國平

陽侯曹參左丞相絳侯周勃前將軍北平太守李廣大
司馬冠軍侯霍去病後漢太傅高密侯鄧禹左將軍膠
東侯賈復執金吾雍奴侯寇恂伏波將軍新息侯馬援
太尉槐里侯皇甫嵩魏征東將軍晉陽侯張遼蜀前將
軍漢壽亭侯關羽吳偏將軍南郡太守周瑜丞相婁侯
陸遜晉征南大將軍南城侯羊祜撫軍大將軍襄陽侯
王濬東晉車騎將軍康樂公謝玄前燕太宰錄尚書太
原王慕容恪宋司空武陵公檀道濟梁太尉永寧郡公
王僧辯北齊尚書右僕射燕郡公慕容紹宗周大冢宰
齊王宇文憲隋上柱國新義公韓擒虎柱國太平公史

萬歲唐右武侯大將軍鄂國公尉遲敬德右武衛大將
軍邢國公蘇定方右武衛大將軍同中書門下平章事
韓國公張仁亶兵部尚書同中書門下三品中山公王
峻夏官尚書同中書門下三品朔方大總管王孝傑齊
相管仲安平君田單趙馬服君趙奢大將軍武安君李
牧漢梁王彭越太尉條侯周亞夫大將軍長平侯衛青
後將軍營平侯趙充國後漢大司馬廣平侯吳漢征西
大將軍夏陽侯馮異建威大將軍好時侯耿弇太尉新
豐侯段熲魏太尉鄧艾蜀車騎將軍西鄉侯張飛吳武
威將軍南郡太守孱陵侯呂蒙大司馬荊州牧陸抗晉

鎮南大將軍當陽侯杜預太尉長沙公陶侃前秦丞相
王猛後魏太尉北平王長孫嵩宋征虜將軍王鎮惡陳
司空南平公吳明徹北齊右丞相咸陽王斛律光周太
傅太宗伯燕國公于謹右僕射鄖國公韋孝寬隋司空
尚書令越國公楊素右武侯大將軍宋國公賀若弼唐
司空河間郡王孝恭禮部尚書聞喜公裴行儉兵部尚
書同中書門下三品代國公郭元振朔方節度使兼御
史大夫張齊丘太尉中書令尚父汾陽郡王郭子儀貞
元二年刑部尚書關播奏太公古稱大賢下乃置亞聖
義有未安而仲尼十哲皆當時弟子今以異時名將刻

之弟子非類也請但用古今名將配享去亞聖十哲之
名自是唯享武成王及留侯而諸將不復祭矣四年兵
部侍郎李紱言開元中太公廟以張良配以太常卿少
卿三獻祝文曰皇帝遣某敢昭告至上元元年贈太公
以王爵祭典同文宣有司遂以太尉獻祝版親署夫太
公周之太師張良漢之少傅今至尊屈禮於臣佐神何
敢歆且文宣百世所宗故樂以宮縣獻以太尉尊師崇
道也太公述作止六韜勳業著一代請祝辭不進署改
昭告爲敬祭留侯爲致祭獻官用太常卿以下百官議
之多請如紱言左司郎中嚴浣等議曰按紱援典訓尊

卑之節當矣。抑猶有未盡。夫大名徽號不容虛美。而太公兵權奇計之人耳。當殷之失德。諸侯歸周。遂爲佐命。祀典不云乎。法施於人則祀之。如仲尼祖述堯舜。憲章文武。刪詩書。定禮樂。使君君臣臣。父父子子。皆宗之法。施於人矣。貞觀中以太公兵家者流。始令磻溪立廟。開元漸著。上戊釋奠禮。其進不薄矣。上元之際。執事者苟意於兵。遂封王爵。號擬文宣。彼於聖人非倫也。謂宜去武成王號。復爲太公廟。奠享之制。如紆請刑部員外郎陸淳等議曰。武成王殷臣也。紆暴不諫。而佐周傾之。夫尊道者師其人。使天下之人。入是廟。登是堂。稽其人思

其道。則立節死義之士。安所奮乎。聖人宗堯舜。賢夷齊。不法桓文。不贊伊尹。殆謂此也。武成之名。與文宣偶。非不刊之典也。臣愚謂罷上元。追封立廟。復磻溪祠。有司以時享。斯得矣。左領軍太將軍令狐建等二十四人。議曰。兵革未靖。宜右武以起忠烈。今特貶損。非勸也。且追王爵。以時祠爲武教主。文武竝宗。典禮已久。改之非也。乃詔以將軍爲獻官。餘用紆奏。自是以上將軍大將軍將軍爲三獻。其五岳四鎮歲一祭。各以五郊迎氣日祭之。東岳岱山於兗州。東鎮沂山於沂州。南岳衡山於衡州。南鎮會稽於越州。中岳嵩高於河南。西岳華山於華

州西鎮吳山於隴州北岳恒山於定州北鎮醫無閭於
營州東海於萊州淮於唐州南海於廣州江於益州西
海及河於同州北海及濟於河南

五月二十七日一見

林學士

唐書卷十五終

唐書卷十六

禮樂志第六

宋歐陽脩撰

皇明朝列大夫國子監祭酒

臣肅良有

承直郎

司業

葉向高等奉

勅重校刊

賓禮
迎勞

二曰賓禮以待四夷之君長與其使者蕃國主來朝遣
使者迎勞前一日守宮設次於館門之外道右南向其
日使者就次蕃主服其國服立於東階下西面使者朝
服出次立於門西東面從者執束帛立於其南有司出
門西面曰敢請事使者曰奉制勞某主稱其國名有司入告
蕃主迎於門外之東西面再拜俱入使者先升立於西

戒見

階上執束帛者從升立於其北俱東向蕃主乃升立於東階上西面使者執幣曰有制蕃主將下拜使者曰有後制無下拜蕃主旋北面再拜稽首使者宣制蕃主進受命退復位以幣授左右又再拜稽首使者降出立於門外之西東面蕃主送於門之外西止使者揖以俱入讓升蕃主先升東階上西面使者升西階上東面蕃主以主物饋使者使者再拜受蕃主再拜送物使者降出蕃主從出門外皆如初蕃主再拜送使者還蕃主入鴻臚迎引詣朝堂依方北面立所司奏聞舍人承敕出稱有敕蕃主再拜宣勞又再拜乃就館皇帝遣使戒蕃主見日如勞禮宣制曰某日某主見蕃主拜稽首使者降出蕃主送蕃主奉見前一日尚舍奉御設御幄於太極殿南向蕃主坐於西南東向守宮設次太樂令展宮縣設舉麾位於上下鼓吹令設十二按乘黃令陳車輅尚輦奉御陳輿輦典儀設蕃主立位於縣南道西北面蕃國諸官之位於其後重行北面西上典儀位于縣之東北贊者二人在南差退俱西面諸衛各勒部屯門列黃麾仗所司迎引蕃主至承天門外就次本司入奏鈸戟近仗皆入典儀帥贊者先入就位侍中版奏請中嚴諸侍衛之官及符寶郎詣閣奉迎蕃主及其屬各立於閣

外西廂東面侍中版奏外辦皇帝服通天冠絳紗袍乘輿以出舍人引蕃主入門舒和之樂作典儀曰再拜蕃主再拜稽首侍中承制降詣蕃主西北東面曰有制蕃主再拜稽首乃宣制又再拜稽首侍中還奏承制降勞敕升座蕃主再拜稽首升坐侍中承制勞問蕃主俛伏避席將下拜侍中承制曰無下拜蕃主復位拜而對侍中還奏承制勞還館蕃主降復縣南位再拜稽首其官屬勞以舍人與其主俱出侍中奏禮畢皇帝興若蕃國遣使奉表幣其勞及戒見皆如蕃國主庭實陳於客前中書侍郎受表置於案至西階以表升有司各率其屬

蕃使

宴

受其幣焉其宴蕃國主及其使皆如見禮皇帝已即御坐蕃主入其有獻物陳於其前侍中承制降敕蕃主升坐蕃主再拜奉贄曰某國蕃臣某敢獻壤奠侍中升奏承旨曰朕其受之侍中降於蕃主東北西面稱有制蕃主再拜乃宣制又再拜以贄授侍中以授有司有司受其餘幣俱以東舍人承旨降敕就坐蕃國諸官俱再拜應升殿者自西階其不升殿者分別立於廊下席後典儀曰就坐階下贊者承傳皆就坐太樂令引歌者及琴瑟至階脫履升坐其笙管者就階間北面立尚食奉御進酒至階典儀曰酒至興階下贊者承傳皆俛伏興立

三軍禮

皇帝親征
纂禮

殿中監及階省酒尚食奉御進酒皇帝舉酒良醞令行
 酒典儀曰再拜階下贊者承傳皆再拜受觸皇帝初舉
 酒登歌作昭和三終尚食奉御受虛觸奠于地酒三行
 尚食奉御進食典儀曰食至興階下贊者承傳皆興立
 殿中監及階省樓尚食奉御品嘗食以次進太官令行
 蕃主以下食按典儀曰就坐階下贊者承傳皆就坐皇
 帝乃飯蕃主以下皆飯徹按又行酒遂設庶羞二舞以
 次入作食畢蕃主以下復位于縣南皆再拜若有筐籠
 舍人前承旨降宣敕蕃主以下又再拜乃出其三日軍
 禮皇帝親征纂嚴前期一日有司設御幄於太極殿南
 向文武羣官次於殿庭東西每等異位重行北向乘黃
 令陳革輅以下車旗於庭其日未明諸衛勒所部列黃
 麾仗平明侍臣將帥從行之官皆平巾幘袴褶留守之
 官公服就次上水五刻侍中版奏請中嚴鈸戟近仗列
 于庭三刻羣官就位諸侍臣詣閣奉迎侍中版奏外辦
 皇帝服武弁御輿以出即御座典儀曰再拜在位者皆
 再拜中書令承旨敕百寮羣官出侍中跪奏禮畢皇帝
 入自東房侍臣從至閣乃禴于昊天上帝前一日皇帝
 清齋於太極殿諸豫告之官侍臣軍將與在位者皆清
 齋一日其日皇帝服武弁乘革輅備大駕至于壇所其

類

宜造

凱旋

解嚴

禡

輶

牲二及玉幣皆以蒼尊以太尊山罍各二其獻一皇帝
 已飲福諸軍將升自東階立于神座前北向西上飲福
 受胙將軍之次在外壝南門之外道東西向北上其卽
 事之位在縣南北面每等異位重行西上其奠玉帛進
 熟飲福望燎皆如南郊其宜于社造于廟皆各如其禮
 而一獻軍將飲福于太稷廟則皇考之室其凱旋則陳
 俘馘於廟南門之外軍實陳于其後其解嚴皇帝服通
 天冠絳紗袍羣臣再拜以退而無所詔其餘皆如纂嚴
 若禡于所征之地則為壝再重以熊席祀軒轅氏兵部
 建兩旗于外壝南門之外陳甲冑弓矢于神位之側植

稍于其後尊以犧象山罍各二饌以特牲皇帝服武弁
 羣臣戎服三獻其接神者皆如常祀瘞而不燎其軍將
 之位如禴其輶于國門右校委土於國門外為輶又為
 瘞埴於神位西北太祝布神位於輶前南向太官令帥
 宰人剝羊郊社之屬設尊罍篚幕於神左俱右向置幣
 於尊所皇帝將至太祝立於罍洗東南南向再拜取幣
 進跪奠於神進饌者薦脯醢加羊於輶西首太祝盥手
 洗爵酌酒進跪奠於神與少退北向立讀祝太祝再拜
 少頃帥齋郎奉幣爵酒饌宰人舉羊肆解之太祝并載
 埋於埴執尊者徹罍篚席駕至權停太祝以爵酌酒授

露布

太僕卿左併轡右受酒祭兩軛及軛前乃飲授爵駕轅
輒而行其所過山川遣官告以一獻若遣將出征則皆
禘司行事賊平而宜露布其日守官量設羣官次露布
至兵部侍郎奉以奏聞承制集文武羣官客使於東朝
堂各服其服奉禮設版位於其前近南文東武西重行
北向又設客使之位設中書令位於羣官之北南面吏
部兵部贊羣官客使謁者引就位中書令受露布置於
按令史二人絳公服對舉之以從中書令出就南面位
持按者立於西南東面中書令取露布稱有制羣官客
使皆再拜遂宣之又再拜舞蹈又再拜兵部尚書進受

講武

露布退復位兵部侍郎前受之中書令入羣官客使各
還次仲冬之月講武於都外前期十有一日所司奏請
講武兵部承詔遂命將帥簡軍士除地爲塲方一千二
百步四出爲和門又爲步騎六軍營域左右廂各爲三
軍北上中間相去三百步立五表表間五十步爲二軍
進止之節別墀地於北廂南向前三日尚舍奉御設大
次於墀前一日講武將帥及士卒集於墀所建旗爲和
門如方色都墀之中及四角皆建五采牙旗旗鼓甲仗
大將以下各有統帥大將被甲乘馬教習士衆少者在
前長者居後其還則反之長者持弓矢短者持戈矛力

者持旌勇者持鉦鼓刀楯爲前行持稍者次之弓箭者爲後使其習見旌旗金鼓之節旗臥則跪旗舉則起講武之日未明十刻而嚴五刻而甲步軍爲直陣以俟大將立旗鼓之下六軍各鼓十二鉦一大角四未明七刻鼓一嚴侍中奏開宮殿門及城門五刻再嚴侍中版奏請中嚴文武官應從者俱先至文武官皆公服所司爲小駕一刻三嚴諸衛各督其隊與鉞戟以次入陳於殿庭皇帝乘革輅至壇所兵部尚書介冑乘馬奉引入自北門至兩步軍之北南向黃門侍郎請降輅乃入大次兵部尚書停於東廂西向領軍減小駕騎士立於都壇之西周侍臣左右立於大次之前北上九品以上皆公服東西在侍臣之外十步所重行北上諸州使人及蕃客先集於北門外東方南方立於道東西方北方立於道西北上駕將至奉禮曰可拜在位者皆再拜皇帝入次謁者引諸州使人鴻臚引蕃客東方南方立於大次東北西方北方立於西北觀者立於都壇騎士仗外四周然後講武吹大角三通中軍將各以鞞令鼓二軍俱擊鼓三鼓有司偃旗步士皆跪諸帥果毅以上各集於其中軍左廂中軍大將立於旗鼓之東西面諸軍將立於其南右廂中軍大將立於旗鼓之西東面諸軍將立

於其南北面以聽大將誓左右三軍各長史二人振鐸分循諸果毅各以誓詞告其所部遂擊鼓有司舉旗士衆皆起行及表擊鉦乃止又擊三鼓有司偃旗士衆皆跪又擊鼓有司舉旗士衆皆起驟及表乃止東軍一鼓舉青旗爲直陣西軍亦鼓舉白旗爲方陣以應次西軍鼓舉赤旗爲銳陣東軍亦鼓舉黑旗爲曲陣以應次東軍鼓舉黃旗爲圓陣西軍亦鼓舉青旗爲直陣以應次西軍鼓舉白旗爲方陣東軍亦鼓舉赤旗爲銳陣以應次東軍鼓舉黑旗爲曲陣西軍亦鼓舉黃旗爲圓陣以應凡陣先舉者爲客後舉者爲主每變陣二軍各選刀

楯五十人挑戰第一第二戰迭爲勇怯之狀第三挑戰爲敵均之勢第四第五戰爲勝敗之形每將變陣先鼓而直陣然後變從餘陣之法旣已兩軍俱爲直陣又擊三鼓有司偃旗士衆皆跪又聲鼓舉旗士衆皆起騎馳徒步左右軍俱至中表相擬擊而還每退至一行表跪起如前遂復其初侍中跪奏請觀騎軍承制曰可二軍騎軍皆如步軍之法每陣各八騎挑戰五陣畢大擊鼓而前盤馬相擬擊而罷遂振旅侍中跪奏稱侍中臣某言禮畢乃還皇帝狩田之禮亦以仲冬前期兵部集衆庶脩田法虞部表所田之野建旗於其後前一日

狩田

諸將帥士集於旗下。質明幣旗後至者，罰兵部申田令。遂圍田，其兩翼之將皆建旗。及夜，布圍闕其南面，駕至田所。皇帝鼓行入圍，鼓吹令以鼓六十陳於皇帝東南，西向六十陳於西南，東向皆乘馬。各備簫角。諸將皆鼓行圍，乃設驅逆之騎。皇帝乘馬南向，有司斂大綏以從。諸公王以下皆乘馬帶弓矢，陳於前後。所司之屬又斂小綏以從，乃驅獸出。則初一驅過，有司整飭弓矢以前。再驅過，有司奉進弓矢。三驅過，皇帝乃從禽左而射之。每驅必三獸以上。皇帝發抗大綏，然後公王發抗小綏。驅逆之騎止，然後百姓獵。凡射獸自左而射之，達於右。

射

鴈爲上射，達右耳。本爲次射，左脾達於右，鶩爲下射。羣獸相從，不盡殺。已被射者，不重射，不射其面，不翦其毛。凡出表者，不逐之。田將畢，虞部建旗於田內，乃雷擊。駕鼓及諸將之鼓，士從躁呼。諸得禽獸，旗下致其左耳。大獸公之，小獸私之。其上者供宗廟，次者供賓客，下者充庖厨。乃命有司饁獸於四郊，以獸告。至於廟社，射前一日，太樂令設宮縣之樂，鼓吹令設十二按於射殿之庭。東面縣在東階，東西面縣在西階，西南、北二縣及登歌。廣開中央，避射位。張熊侯，去殿九十步，設之於侯。西十步，北十步，設五福庭。前少西，布侍射者，位於西階前。東

面北上布司馬位於待射位之南東面布獲者位之東
東面布待射者射位於殿階下當前少西橫布南面待
射者弓矢侯於西門外陳賞物於東階下少東置罰豐
於西階下少西設罰尊於西階南北以殿深設籠於尊
西南肆實爵加幕其日質明皇帝服武弁文武官俱公
服典謁引入見樂作如元會之儀酒二徧侍中一人奏
稱有司謹具請射侍中一人前承制退稱制曰可王公
以下皆降文官立於東階下西面北上武官立於西階
下於射之後東面北上持鈇隊羣立於兩邊千牛備身
二人奉御弓及矢立於東階上西面執弓者在北又設

坵於執弓者之前又置御決拾筈於其上獲者持旌自
乏南行當侯東行至侯負侯北面立侍射者出西門外
取弓矢兩手奉弓措乘矢帶入立於殿下射位西東面
司馬奉弓自西階升當西楹前南面揮弓命獲者以旌
去侯西行十步北行至乏止司馬降自西階復位千牛
中郎一人奉決拾以筈千牛將軍奉弓千牛郎將奉矢
進立於御榻東少南西向郎將跪奠筈於御榻前少東
遂拂以巾取決興贊設決又跪取拾興贊設拾以筈退
奠於坵千牛將軍北面張弓以袂順左右隈上再下一
弓左右隈謂弓面上下以西面左執附右執簫以進千
牛袂摩拭上面再下面一

牛郎將以巾拂矢進一一供御欲射協律郎舉麾先奏鼓吹及奏樂騶虞五節御及射第一矢與第六節相應第二矢與第七節相應以至九節協律郎偃麾樂止千牛將軍以矢行奏中曰獲下曰留上曰揚左曰左方右曰右方留謂矢短不及侯揚謂矢過侯左右謂矢偏不正千牛將軍於御座東西面受弓退付千牛於東階上千牛郎將以筈受決拾奠於坵侍射者進升射席北面立左旋東面張弓南面挾矢協律郎舉麾乃作樂不作鼓吹樂奏狸首三節然後發矢若侍射者多則齊發第一發與第四節相應第二發與第五節相應以至七節協律郎偃麾樂止弓右

旋東西弛弓如面立乃退復西階下立司馬升自西階自西楹前南面揮弓命取矢取矢者以御矢付千牛於東階下待射者釋弓於位庭前北面東上有司奏請賞罰侍中稱制曰可有司立福之西東面監唱射矢取矢者各唱中者姓名中者立於東階下西面北上不中者立於西階下東面北上俱再拜有司於東階下以付賞物酌者於罰尊西東面跪奠爵於豐上不中者進豐南北面跪取爵立飲卒爵奠豐下酌者北面跪取虛爵酌奠不中者以次繼飲皆如初典謁引王公以下及侍射者皆庭前北面相對爲首再拜訖引出持鋏隊復位皇

合朔

帝入奏樂警蹕有司以弓矢出中門外侍射者出若特射無侍射之人則不設福不陳賞罰若燕遊小射則常服不陳樂縣不行會禮不合朔伐鼓其日前二刻郊杜令及門僕赤幘絳衣守四門令巡門監察鼓吹令平巾幘袴褶帥工人以方色執麾旒分置四門屋下設龍蛇鼓於右東門者立於北塾南面南門者立於東塾西面西門者立於南塾北面北門者立於西塾東面隊正一人平巾幘袴褶執刀帥衛士五人執五兵立於鼓外矛在東戟在南斧鉞在西稍在北郊社令立積於社壇四隅以朱絲繩繫之太史一人赤幘赤衣立於社壇北向

難

日觀變黃麾次之龍鼓一次之在北弓一矢四次之諸兵鼓立候變日有變史官曰祥有變工人舉麾龍鼓發聲如雷史官曰止乃止其日皇帝素服避正殿百官廢務自府史以上皆素服各於其廳事之前重行每等異位向日立明復而止貞元三年八月日有食之有司將伐鼓德宗不許太常卿董晉言伐鼓所以責陰而助陽也請聽有司依經伐鼓不報由是其禮遂廢大難之禮選人年十二以上十六以下為侏子假面赤布袴褶二十四人為一隊六人為列執事十二人赤幘赤衣麻鞭工人二十二人其一人方相氏假面黃金四目蒙熊皮

黑衣朱裳右執楯其一人爲唱帥假面皮衣執棒鼓角各十合爲一隊隊別鼓吹令一人太卜令一人各監所部巫師二人以逐惡鬼于禁中有司預備每門雄雞及酒擬於宮城正門皇城諸門磔攘設祭太祝一人齋郎三人右校爲瘞埴各於皇城中門外之右前一日之夕儻者赴集所具其器服以待事其日未明諸衛依時刻勒所部屯門列仗近仗入陳於階鼓吹令帥儻者各集於宮門外內侍詣皇帝所御殿前奏候子備請逐疫出命寺伯六人分引儻者於長樂門未安門以入至左右上閣鼓譟以進方相氏執戈揚楯唱候子和曰甲作食殍脾胃食虎雄伯食魅暍簡食不祥攬諸食咎伯奇食夢彊梁祖明共食磔死宍河生委隨食觀錯斷食巨窮奇騰根共食蠱凡使一十一神追惡凶赫汝軀拉汝幹節解汝肉抽汝肺腸汝不忌去後者爲糧周呼訖前後鼓譟而出諸隊各趨順天門以出分詣諸城門出郭而止儻者將出祝布神席當中門南向出訖宰手齋郎鬻牲匈磔之神席之西藉以席北首齋郎酌清酒太祝受奠之祝史持版於坐右跪讀祝文曰維某年歲次月朔日天子遣太祝臣姓名昭告于太陰之神與奠版于席乃舉牲并酒瘞於埴

同日一見

林學士

唐書卷十六

唐書卷十七

禮樂志第七

宋歐陽脩撰

皇明朝列大夫國子監祭酒臣蕭良直

承直郎

司業臣葉向真等奉

勅重校刊

四嘉禮
皇帝元服

四曰嘉禮皇帝加元服有司卜日告于天地宗廟前一
日尚舍設席於太極殿中楹之間莞筵紛純加藻席緇
純加次席黼純有司設次展縣設案陳車輦設文官五
品以上位於縣東武官於縣西六品以下皆於橫街之
南北上朝集使分方於文武官當品之下諸親位於四
品五品之下皇宗親在東異姓親在西藩客分方各於

萬曆二十三年刊

唐書卷十七

禮樂志

朝集使六品之南諸州使人於朝集使九品之後又設太師太尉位於橫街之南道東北面西上典儀於縣東北贊者二人在南少退俱西向又設門外位於東西朝堂如元日其日侍中版奏請中嚴太樂令鼓吹令帥工人入就位有司設盪洗於阼階東南設席於東房內近西張帷於東序外殿中監陳袞服於內席東領緇纒玉簪及櫛三物同箱在服南又設莞筵一紛純加藻席緇純加次席黼純在南尚食實醴尊於東序外帷內玷在尊北實角觶各一饌陳於尊西邊豆各十二俎三在邊豆之北設盪洗於尊東袞冕玉導置於箱太常博士一人立於西階下東面諸侍衛之官俱詣閣奉迎典儀帥贊者及羣官以次入就位太常博士引太常卿升西階立於西房外當戶北向侍中版奏外辦皇帝服空頂黑介幘絳紗袍出自西房卽御座立太師太尉入就位典儀曰再拜贊者承傳在位者皆再拜太師升自西階立於東階上東面大尉詣阼階下盪洗盥手升自東階詣東房取纒櫛箱進跪奠於御座西端太師詣御座前跪奏曰坐皇帝坐太尉當前少左跪脫幘置於箱櫛畢設纒與少西東面立太師降盥受冕右執頂左執前升自西階當前少左祝曰令月吉日始加元服壽考惟祺

以介景福乃跪冠興復西階上位大尉前少左跪設簪
結纓興復位皇帝興適東房殿中監徹櫛纒箱以退皇
帝衮服出卽席南向坐太尉詣序外帷內盥手洗觶酌
醴加柶覆之面葉立於序內南面太師進受醴面柶前
北向祝曰甘醴唯厚嘉薦令芳承天之休壽考不忘退
降立於西階下東面將祝殿中監率進饌者奉饌設於
前皇帝左執觶右取脯擣於醢祭於邊豆之間太尉取
肺一以進皇帝奠觶於薦西受肺舒左執本右絕末以
祭止左手齊之授太尉太尉加於俎降立於太師之南
皇帝悅手取觶以柶祭醴啐醴建柶奠觶於薦東太師

白天子元服

太尉復橫街南位興儀曰再拜贊者承傳在位者皆再
拜太師太尉出侍中前跪奏禮畢皇帝興入自東房在
位者以次出皇太子加元服有司豫奏司徒一人爲賓
卿一人爲贊冠吏部承以戒之前一日尚舍設御幄於
太極殿有司設羣官之次位展縣設按陳車輿皆如皇
帝之冠設賓受命位於橫街南道東贊冠位於其後少
東皆北面又設文武官門外位於順天門外道東西其
日侍中奏請中嚴羣官有司皆就位賓贊入立於太極
門外道東西面黃門侍郎引主節持幡節中書侍郎引
制書按立於樂縣東南西南北上侍中奏外辦皇帝服

通天冠絳紗袍乘輿出自西房卽御座賓贊入就位典儀曰再拜在位皆再拜侍中及舍人前承制侍中降至賓前稱有制公再拜侍中曰將加冠於某之首公其將事公少進北面再拜稽首辭曰臣不敏恐不能供事敢辭侍中升奏又承制降稱制旨公其將事無辭公再拜侍中舍人至卿前稱敕旨卿再拜侍中曰將加冠於某之首卿宜贊冠卿再拜黃門侍郎執節立於賓東北西面賓再拜受節付于主節又再拜中書侍郎取制書立賓東北西面賓再拜受制書又再拜典儀曰再拜贊者承傳在位皆再拜賓贊出皇帝降坐入自東房在位者以次出初賓贊出門以制書置於椈引以幡節威儀鑣吹及九品以上皆詣東宮朝堂冠前一日衛尉設賓次於重明門外道西南向贊冠於其西南又設次於門內道西以待賓贊又設皇太子位於閣外道東西向三師位於道西三少位於其南少退俱東向又設軒縣於庭皇太子受制位於縣北解劔席於東北皆北面冠日平明宮臣皆朝服其餘公服集於重明門外朝堂宗正卿乘車侍從詣左春坊權停左右二率各勒所部屯門列仗左庶子版奏請中嚴羣官有司入就位設盥洗於東階東南設冠席於殿上東壁下少南西向賓席於西階

上東向主人席於皇太子席西南西向三師席於冠席南張帷於東序內設褥席於帷中又張帷於序外具饌內直郎陳服於帷內東領北上衮冕金飾象笏遠游冠緇布冠服玄衣素裳素鞞白紗中單青領襍褻裾履襪革帶大帶笏緇纒犀簪二物同箱在服南櫛實於箱又在南莞筵四藻席四又在南良醞令實側尊甒醴於序外帷內設盥洗於尊東實巾一角觶柶各一太官令實饌豆九籩九於尊西俎三在豆北衮冕遠游三梁冠黑介幘緇布冠青組纓屬於冠冠冕各一箱奉禮郎三人各執立於西階之西東面北上主人贊冠者

宗正卿爲主人庶子

爲贊冠

升詣東序帷內少北戶東西立典謁引羣官以次

入就位初賓贊入次左庶子版奏外辦通事舍人引三師等入就閣外道西位東面立皇太子空頂黑介幘雙童髻綵衣紫袴褶織成標領綠紳烏皮履乘輿以出洗馬迎於閣門外左庶子請降輿洗馬引之道東位西向立左庶子請再拜三師三少答拜乃就階東南位三師在前二少在後千牛二人夾左右其餘仗衛列於師保之外皇太子乃出迎賓至阼階東西面立宗正卿立於門東西面賓立於西東面宗正卿再拜賓不答拜賓入主人從入立於縣東北西面賓入贊冠者從賓詣殿階

間南面贊冠者立於賓西南東面節在賓東少南西面
制按在贊冠西南東面賓執制皇太子詣受制位北面
立主節脫節衣賓稱有制皇太子再拜宣詔曰有制皇
太子某吉日元服率由舊章命太尉某就宮展禮皇太
子再拜少傅進詣賓前受制書以受皇太子付于庶子
皇太子升東階入于東序帷內近北南面立賓升西階
及宗正卿各立席後初賓升贊冠者詣盥洗盥手升自
東階帷內於主人冠贊之南俱西面主人贊冠者引皇
太子出立於席東西面賓贊冠者取纚櫛二箱坐奠於
筵皇太子進升筵西面坐賓之贊冠者東面坐脫幘置
於箱櫛畢設纚與少北南面立冠緇布冠升賓降一等
受之右執頂左執前進東向立祝曰令月吉日始加元
服棄厥幼志慎其成德壽考惟祺以介景福乃跪冠與
復位皇太子東面立賓揖皇太子贊冠者引適東序帷
內服玄衣素裳之服以出立於席東西面賓揖皇太子
升筵西向坐賓之贊冠者進跪脫緇布冠置於箱與復
位賓降二等受遠游冠右執頂左執前進祝曰吉月令
辰乃申嘉服克敬威儀式昭厥德眉壽萬歲永壽胡福
乃跪冠與復位皇太子興賓揖皇太子贊冠者引適東
序帷內朝服以出立於席東西面賓揖皇太子升筵坐

賓之贊冠者跪脫遠游冠與復位賓降三等受冕右執頂左執前進祝曰以歲之正以月之令咸加其服以成厥德萬壽無疆承天之慶乃跪冠與復位每冠皆贊冠者跪設簪結纓皇太子與賓揖皇太子適東序服衮冕之服以出立於席東西面贊冠者徹纚櫛箱以入又取筵入於帷內主人贊冠者又設醴皇太子席於室戶西南向下莞上藻賓之贊冠者於東序外帷內盥手洗觶典膳郎酌醴加柶覆之面柄授贊冠立於序內南面賓揖皇太子就筵西南面立賓進受醴加柶面柄進北向立祝曰甘醴唯厚嘉薦令芳拜受祭之以定厥祥奉天之休壽考不忘皇太子拜受觶賓復位東面答拜贊冠者與進饌者奉饌設於筵前皇太子升筵坐左執觶右取脯濡於醢祭於籩豆之間贊冠者取韭菹遍濡於豆以授皇太子又祭於籩豆之間贊冠者取肺一以授皇太子皇太子奠觶於薦西與受肺卻左手執本坐繚右手絕末以祭止左手齊之與以授贊冠者加於俎皇太子坐悅手取觶以柶祭醴三始扱一祭又扱再祭加柶於觶面葉與筵末坐啐醴建柶興降筵西南面坐奠觶再拜執觶與賓答拜皇太子降立於西階之東南面賓降立於西階之西少南贊冠隨降立於賓西南皆東面

賓少進字之祝曰禮儀既備令月吉日昭告厥字君子
攸宜宜之於嘏未受保之奉敕字某皇太子再拜曰某
雖不敏敢不祇奉及再拜洗馬引太子降阼階位三師
在南北面三少在北南面立皇太子西面再拜三師等
各再拜以出典儀曰再拜贊者承傳在位者皆再拜左
庶子前稱禮畢皇太子乘輿以入侍臣從至閣賓贊及
宗正卿出就會皇子冠前三日本司帥其屬筮日筮賓
於聽事前二日主人至賓之門外次東面賓立於阼階
下西面僎者進於左北面受命出立於門東西面曰敢
請事主人曰皇子某王將加冠請某公教之僎者入告

賓出立於門左西面再拜主人答拜主人曰皇子某王
將加冠願某公教之賓曰某不敏恐不能共事敢辭主
人曰某猶願某公教之賓曰王重有命某敢不從主人
再拜而還賓拜送命贊冠者亦如之冠之日夙興設洗
於阼階東南席於東房內西墉下陳衣於席東領北上
衮冕遠游冠緇布冠緇纒犀簪櫛實於箱在服南莞筵
藻席各三在南設尊於房戶之外西兩甒玄酒在西加
勺幕設於尊東置二爵於坫加幕豆十籩十在服北
俎三在籩豆之北質明賓贊至於主人大門外之次遠
游三梁緇布冠各一箱各一人執之待於西階之西東

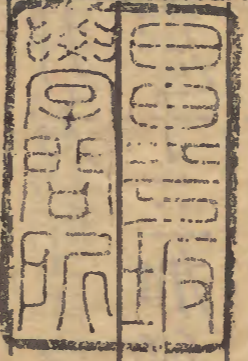
面北上設主人之席於阼階上西面賓席於西階上東面皇子席於室戶東房戶西南面俱下莞上藻主人立於阼階下當東房西面諸親立於罍洗東南西面北上儂者立於門內道南北面皇子雙童髻空頂幘絲袴褶錦紳烏皮履立於房內南面主人贊冠者立於房內戶東西面賓及贊冠者出立於門西贊冠者少退俱東面北上儂者受命於主人出立於門東西面曰敢請事賓曰皇子某王將加冠某謹應命儂者入告主人出迎賓西面再拜賓答拜主人揖贊冠者贊冠者報揖主人又揖賓賓報主人入賓贊冠者以次入及內門主人揖賓賓入贊冠者從之至內雷將曲揖賓報揖至階主人立於階東西面賓立於階西東面主人曰請公升賓曰某備將事敢辭主人曰固請公升賓曰某敢固辭主人曰終請公升賓曰某敢終辭主人升自阼階立於席東西向賓升自西階立於席西東向贊冠者及庭盥於洗升自西階入於東房立於主人贊冠者之南俱西面主人贊冠者引皇子出立於房戶外西南面賓之贊冠者取纒櫛簪箱跪奠於皇子筵東端與席東少北南面立賓揖皇子賓主俱卽坐皇子進升席南面坐賓之贊冠者進筵前北面跪脫雙童髻置於箱櫛畢設纒賓降盥主

從降賓東面辭曰願主不降主人曰公降辱敢不從降
賓既盥詣西階賓主一揖一讓升主人立於席後西面
賓立於西階上東執緇布冠者升賓降一等受之右執
頂左執前北面跪冠興復西階上席後東面立皇子與
賓揖皇子適房賓主俱坐皇子服青衣素裳之服出房
戶西南面立賓揖皇子皇子進立於席後南面賓降盥
主人從降辭對如初賓跪取爵於篚興洗詣西階賓主
一揖一讓升坐主人立於席後西面賓詣酒尊所酌酒
進皇子筵前北向立祝曰旨酒既清嘉薦亶時始加元
服兄弟具來孝友時格永乃保之皇子筵西拜爵賓復
西階上東面答拜執饌者薦邊豆於皇子筵前皇子升
座左執爵右執脯搗於醢祭於邊豆之間祭酒興筵末
坐啐酒執爵興降筵奠爵再拜執爵興賓答拜冠者升
筵跪奠爵於薦東興立於筵西南面執饌者徹薦爵賓
揖皇子皇子進升筵南向坐賓之贊冠者跪脫緇布冠
置於箱賓降二等受遠游冠冠之皇子興賓揖皇子適
房賓主俱坐皇子服朝服出房戶西南面立賓主俱興
賓揖皇子皇子進立於席後南面賓詣尊所取爵酌酒
進皇子筵前北向立祝曰旨酒既滑嘉薦伊脯乃申其
服禮儀有序祭此嘉爵承天之祐皇子筵西席受爵祭

饌如初禮賓揖皇子進升席南面坐賓之贊冠者跪脫
進賢冠賓降二等受冕冠之每冠皆贊冠者設簪結纓
皇子興賓揖皇子適房服衮冕以出房戶西南面賓揖
皇子進立於席後南面賓詣酒尊所取爵酌酒進皇子
祝曰旨酒令芳籩豆有楚咸加其服敬升折俎承天之
慶受福無疆皇子筵西拜受爵執饌者薦籩豆設俎於
其南皇子升筵坐執爵祭脯醢贊冠者取肺一以授皇
子皇子奠爵於薦西興受坐祭左手濟之興加於俎皇
子坐沈手執爵祭酒興筵末坐啐酒降筵西南面坐奠
爵再拜執爵興賓答拜皇子升筵坐奠爵於薦東興贊
冠者引皇子降立於西階之東南面初皇子降賓降自
西階直西序東面立主人降自東階直東序西面立賓
少進字之曰禮儀既備令月吉日昭告其字爰字孔嘉
君子攸宜宜之于嘏永受保之曰孟某甫仲叔季唯其
所當皇子曰某雖不敏夙夜祇奉賓出主人送於內門
外主人西面請賓曰公辱執事請禮從者賓曰某既得
將事敢辭主人曰敢固以請賓曰某辭不得命敢不從
賓就次主人入初賓出皇子東面見諸親拜之皇子答
拜皇子入見內外諸尊於別所賓主既釋服改設席訖
賓贊俱出次立於門西主人出揖賓賓報揖主人先入

賓贊從之至階一揖一讓升坐俱坐會訖賓立於西階上贊冠者在北少退俱東面主人立於東階上西面掌事者奉束帛之筐升授主人於序端主人執筐少進西面立又掌事者奉幣筐升立於主人後幣筐升牽馬者牽兩馬入陳於門內三分庭一在南北首西上賓還西階上北面再拜主人進立於楹間贊冠者立於賓左少退俱北面再拜主人南面賓贊進立於主人之右俱南面東上主人授幣賓受之退復位於主人授幣掌事者又以幣筐授贊冠者主人還阼階上北面拜送賓贊降自西階從者訝受幣賓當庭實東面揖出牽馬者從出從者訝受馬於門外賓降主人降送賓於大門西面再拜若諸臣之嫡子三加皆祝而冠又祝而酌又祝而字庶子三加既加然後酌而祝之又祝而字其始冠皆緇布再加皆進賢其三加一品之子以衮冕二品之子以鷩冕三品之子以毳冕四品之子以絺冕五品之子以玄冕六品至于九品之子以爵弁其服從之其卽席而冠也嫡子西面庶子南面其筮日筮賓贊遂戒之及其所以冠之禮皆如親王

唐書卷十七
元



唐書卷十七

Faint vertical text columns, likely bleed-through from the reverse side of the page. The text is mostly illegible due to fading.

Blank page with visible paper texture and some minor stains.

