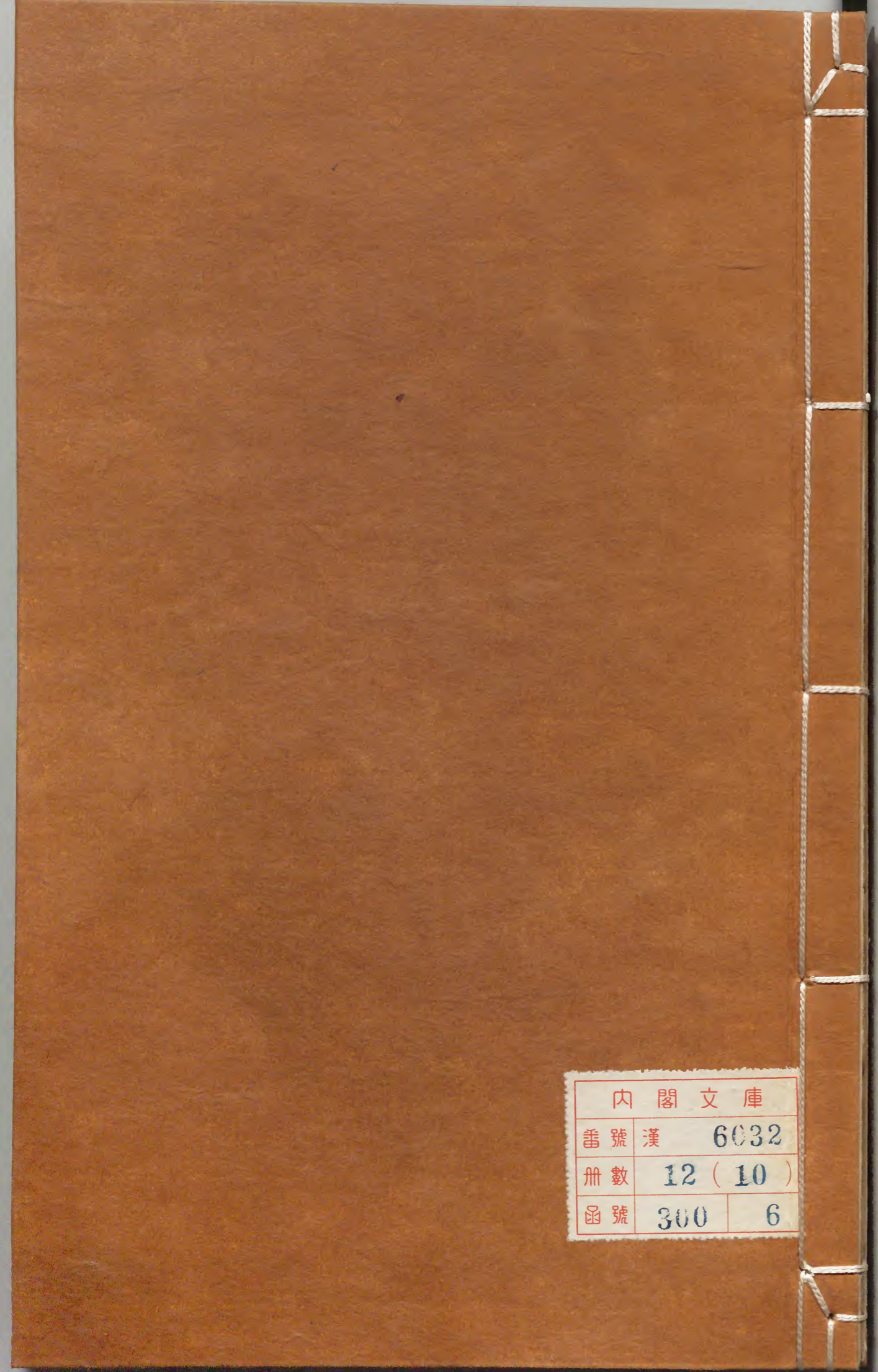
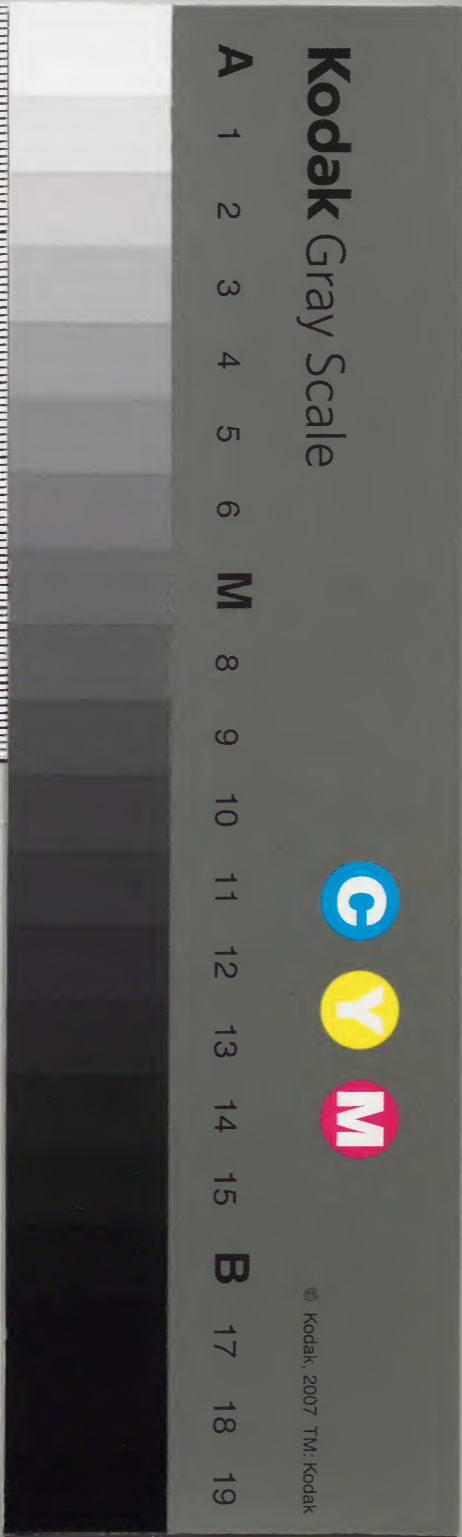
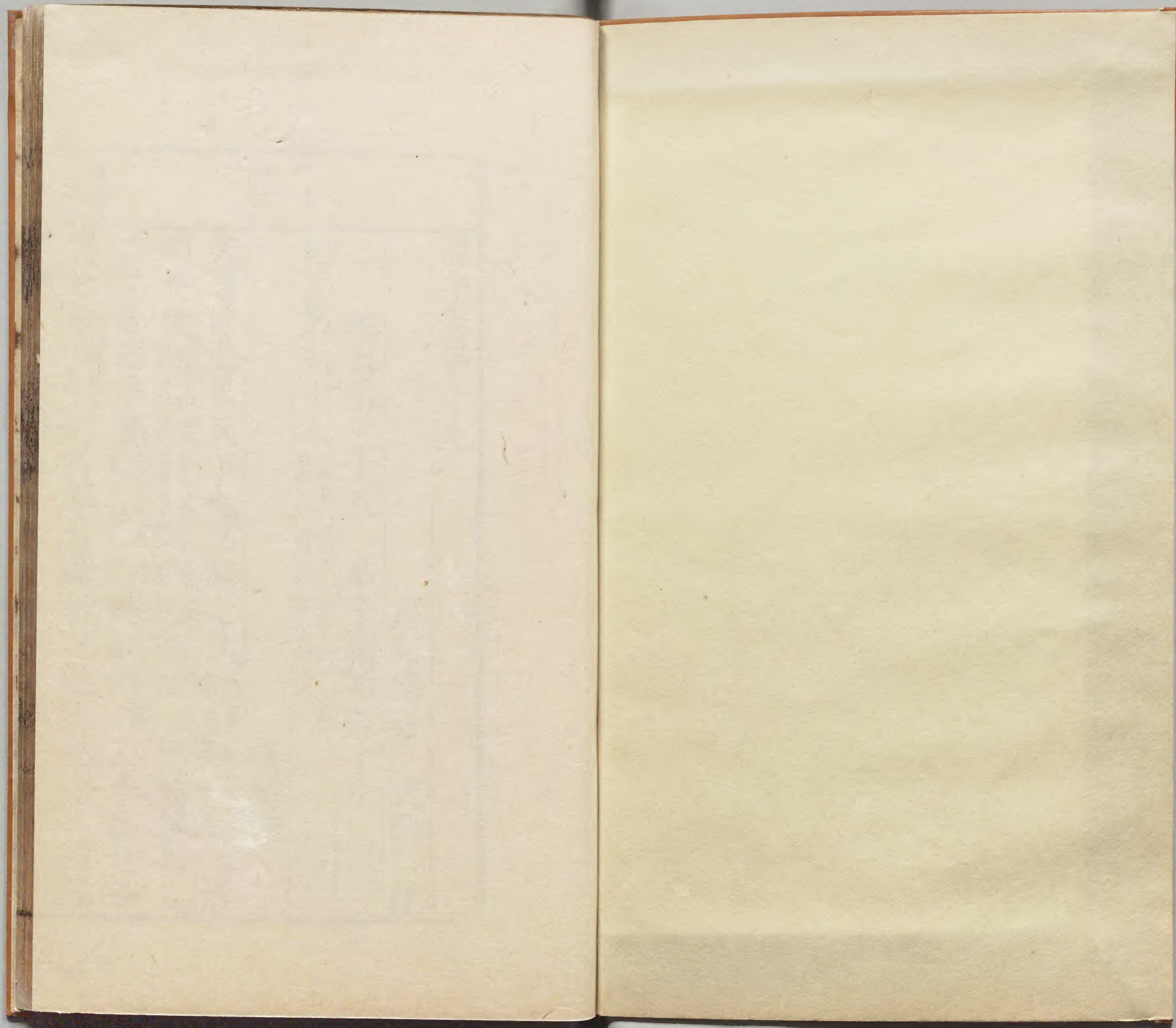
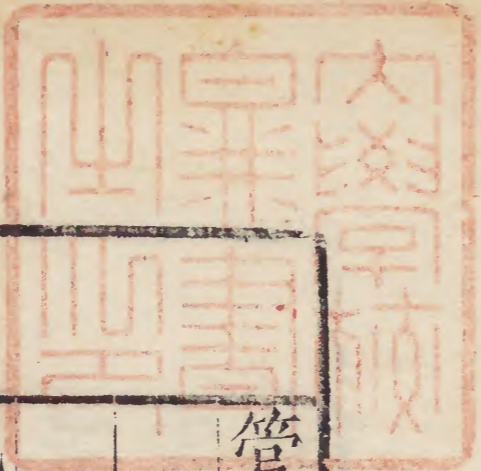


内閣文庫	
番號	漢 6032
冊數	12 ( 10 )
函號	300 6





此篇但講物情  
所宜於土者耳  
亦不必着



管子卷第十九

地員第五十八

地員第五十八

地員者土地高下水  
泉深淺各有其位

弟子職第五十九

唐司空房

玄齡

注

淺草文庫

襍篇九

夫管仲之匡天下也其施七尺

施者大尺之名瀆也其長十尺

田悉徙

瀆田謂穿溝瀆而溉田悉徙謂其地每年皆須更易也

五種無不宜

其立后而手實

謂立君以主之手常握此地之實數也

其木宜斲菴

與杜松

斲菴二木名也

其草宜楚棘見是土也命之曰五

受斲恐作玩  
出於菴煎汁  
極泉及即不

言言是土之  
民其語音  
於角聲

施五七三十五尺而至於泉。謂其地深五施每施七尺故五七三十五  
而至於呼音中角。謂此地號呼之聲其音中角其水倉其民疆  
赤壚歷疆肥。歷疎也疆堅也五種無不宜其麻白其布黃  
其草宜白茅與藿其木宜赤棠見是土也命之曰  
四施四七二十八尺而至於泉呼音中商其水白  
而甘其民壽黃唐無宜也。唐虛脆也唯宜黍稷也宜縣  
澤。常宜縣注而澤行磨落。土既虛脆不堪版築故為行磨及籬落也地潤數  
毀難以立邑置磨。其地遇潤則數頽毀故不可立邑置磨也其草宜黍  
稷與茅其木宜樵擾桑。樵木名擾柔也又曰柔桑也見是土也命

按此言呼以  
聽土地之音  
非謂他音也

之曰三施三七二十一尺而至於泉呼音中宮其  
泉黃而糗流徙。謂水糗糗之氣其泉居地中而流故曰流徙也斥埴宜大  
菽與麥其草宜蒼藿其木宜杞。杞木名也見是土也命  
之曰再施二七十四尺而至於泉呼音中羽其泉  
鹹水流徙黑埴宜稻麥其草宜華蓀。華蓀草名也其木  
宜白棠見是土也命之曰一施七尺而至於泉呼  
音中徵其水黑而苦  
凡聽徵如負猪豕覺而駭凡聽羽如鳴馬在野凡  
聽宮如牛鳴窳中凡聽商如離羣羊凡聽角如雉

登木以鳴音疾以清凡將起五音凡首凡首謂音之總先也先主一而三之四開以合九九一而三之即四也音九也又九九以是生黃鍾小素之首以成宮素本宮八十一數生黃鍾之宮而為五音之本三分而益之以一為百有八為徵黃鍾之數本八十一益以三之一不無有三分而去其乘適足以是生商亦三分之一也乘分百八而去一餘七十二是商之數也有三分而復於其所以是成羽三分七十二而益其一分二有三分去其乘適足以是成角三分九十六去其一分墳延者六施餘六十四是角之數

六七四十二尺而至於泉墳延地名下皆此類 陝之芳七施

七七四十九尺而至於泉祀陝八施七八五十六

尺而至於泉杜陵九施七九六十三尺而至於泉

延陵十施七十尺而至於泉環陵十一施七十七

尺而至於泉蔓山十二施八十四尺而至於泉付

山十三施九十一尺而至於泉付山白徒十四施

九十八尺而至於泉中陵十五施百五尺而至於

泉青山十六施百一十二尺而至於泉青龍之所

居庚泥不可得泉庚續其處既有青龍居又赤壤

按此言高切

廣韻後便也

勢山十七施百一十九尺而至於泉其下清商不可得泉。青商神陞山白壤十八施百二十六尺而至於泉其下駢石不可得泉。言有石駢密故不可得泉徒山十九施百三十三尺而至於泉其下有灰壤不可得泉。高陵土山二十施百四十尺而至於泉山之上命之曰縣泉其地不乾其草如茅與走。如茅走皆草名其木乃楠。楠木名鑿之二尺乃至於泉山之上命曰復呂其草魚腸與蕪其木乃柳鑿之三尺而至於泉山之上命之曰泉英其草蘄白昌其木乃楊鑿之

五尺而至於泉山之上材。材猶其草兢與蕪。音同其

木乃格鑿之二七十四尺而至於泉山之側其草

菑與蕪其木乃品榆鑿之三七十二一尺而至於

泉凡草土之道各有穀造。謂此地生某草宜其穀造成也或高或

下各有草土葉下於鬻。葉亦草名唯生葉無莖在

謂鬻也鬻下於莧莧下於蒲蒲下於葦葦下於藿藿

下於萑萑下於茅凡彼草物有十二衰。衰謂草上下相重次也各有

所歸。謂短者生於高者之下九州之土為九十物每州有常

管子 卷十九 四

也  
朋和根切堅

而物有次。羣土之長。是唯五粟。五粟之物。或赤或青。或白或黑或黃。五粟五章。五粟之狀。淖而不芘。剛而不齷。薄不濘。車輪。泥濘不汚手足。其種大重細重。白莖白秀。無不宜也。五粟之土。若在陵。在山。在墮。在衍。其陰其陽。盡宜桐柞。莫不秀長。其榆其柳。其檠其桑。其柘其櫟。其槐其楊。羣木蕃滋。數大條直以長。其澤則多魚。牧則宜牛羊。其地其樊。俱宜竹箭。藻龜。櫛檀。五臭生之。薜荔。白芷。蘼蕪。椒連。五臭所校。校謂馨烈之說寡疾難老。士女皆好。其民工巧。其

泉黃白。其人夷姁。夷平也。姁好也。言均善也。五粟之土。乾而不

格。格謂堅也。與下也。湛而不澤。無高下。葆澤以處。言常也。是謂

粟土。粟土之次曰五沃。五沃之物。或赤或青或黃

或白或黑。五沃五物。各有異則。五沃之狀。剽恣。橐

土。蟲易全處。剽堅也。恣密也。橐土謂其土多。剽

不白。下乃以澤。既堅密。故常潤濕。而不其種大苗

細苗。触。音音莖黑秀箭長。触即赤也。箭長謂五沃之

土。若在丘。在山。在陵。在岡。若在陬。在陵之陽。其左其

右。宜彼羣木。桐柞扶櫟。及彼白梓。其梅其杏。其桃

校音牙陸  
春木似荷

其李。其秀生莖起。其棘其棠。其槐其楊。其榆其桑。其杞其枋。羣木數大。條直以長。其陰則生之。楂藜。其陽則安樹之。五麻。若高若下。不擇疇所。其麻大者如箭如葦。大長以美。其細者如藿如蒸。欲有與各大小者不類。欲有施與則以類也小者則治。揣而藏之。若眾練絲。言細麻既治揣而藏故若練絲五臭疇生。疇隴也。謂為隴而種也蓮與蘼蕪。藁本白芷。其澤則多魚。牧則宜牛羊。其泉白青。其人堅勁。寡有疥騷。終無疢醒。疢首疾也。醒酒病也五沃之土。乾而不斥。斥。斥瀉也湛而不澤。無高下。葆澤

木類作類。呼也。言大。非死。即能。小麻條理。易消。故曰練絲。也。各一本作。

以處。是謂沃土。沃土之次曰五位。五位之物。五色。襍英。各有異章。五位之狀。不塌不灰。塌。謂堅。不相著青杰。以落。音及。謂色青而細密。和落以相及也其種大葦。無細葦。無絀。莖白秀。五位之土。若在岡。在陵。在隕。在衍。在丘。在山。皆宜竹箭。求鼯。求鼯亦竹類也檣檀。其山之淺。有龍與斥。龍。斥並古草名羣木安逐。條長數大。安和易逐。長數謂速長其桑。其松。其杞。其葇。葇。木名種木胥容。榆。桃。柳。棟。音煉羣藥。安生。薑。與。桔。梗。小辛。大蒙。大蒙。藥名其山之臬。臬。獾頭也多。桔。符。榆。其山之末。有箭與苑。其山之旁。有彼黃蚩。



及彼白昌。山藜葦芒。羣藥安聚。以國民殃。其林其

漉。其槐其棟。其柞其穀。羣木安逐。鳥獸安施。施謂有以

為生。既有麋鹿。又且多鹿。其泉青黑。其人輕直省事

少食。言其性廉省事少食無高下。葆澤以處。是謂位土。位土

之次曰五隱。五隱之狀。黑土黑落。落地也青怵以肥。

芬然若灰。芬然壤起貌其種樞葛。蝕莖黃秀。恚目。恚目謂穀

實怒開也其葉若苑。苑謂蘊結以蓄殖果木。不若三土。三土謂五

粟五沃以十分之二。言於三土十分已不如其二分餘放此是謂隱

土。隱土之次曰五壤。五壤之狀。芬然若澤。若屯土。

管子

言其土得澤則墳起為堆故曰屯土也其種大水。腸細水。腸蝕莖黃

秀。以慈忍。水旱無不宜也。耐忍蓄殖果木。不若三土

以十分之二。是謂壤土。壤土之次曰五浮。五浮之

狀。捍然如米。捍堅貌其土屑碎如米以葆澤不離不圻。其種

忍隱。忍隱草名忍葉如藿。葉以長狐茸。草之狀若狐也黃莖黑

莖黑秀。其粟大無不宜也。蓄殖果木。不如三土以

十分之二。凡上土三十物。種十二物。中土曰五恣。

五恣之狀。廩焉如塹。塹猶疆也潤濕以處。其種大稷。細

稷。蝕莖黃秀。慈忍水旱。細粟如麻。其繁美若麻也蓄殖果

管子

卷之六

七

木。不若三土以十分之三。忒土之次曰五纏。音五  
纏之狀。彊力剛堅。其種大邯鄲。草名。莖葉如  
扶櫛。扶櫛亦草名。其粟大。言其粒大。蓄殖果木。不若三土以  
十分之三。纏土之次曰五塹。五塹之狀。芬焉若糠  
以肥。謂其地色黃而虛。其種大荔。細荔。青莖黃秀。蓄殖果  
木。不若三土以十分之三。塹土之次曰五剽。五剽  
之狀。華然如芬以脈。謂其地色青紫若脈然也。其種大秬。細秬。  
秬黑黍。黑莖青秀。蓄殖果木。不若三土以十分之四。  
剽土之次曰五沙。五沙之狀。粟焉如屑塵厲。言其地粟

碎故若屑塵之厲厲踊起也。其種大蕝。細蕝。蕝草名。白莖青秀。以  
蔓蓄殖果木。不如三土以十分之四。沙土之次曰  
五塿。五塿之狀。累然如僕累。僕附也。言其地附著而重累也。不若  
水旱。其種大膠杞。細膠杞。木名。黑莖黑秀。蓄殖果木。  
不若三土以十分之四。凡中土三十物。種十二物。  
下土曰五猶。五猶之狀如糞。其種大華。細華。草名。白  
莖黑秀。蓄殖果木。不如三土以十分之五。猶土之  
次曰五壯。五壯之狀如鼠肝。其種青梁。黑莖黑秀。  
蓄殖果木。不如三土以十分之五。壯土之次曰五

殖五殖之狀甚澤以疏離圻以臞瘠其種鴈膳草名黑實朱跗黃實跗花足也蓄殖果木不如三土以十分之六五殖之次曰五穀五穀之狀婁婁然婁婁然也不忍水旱其種大菽細菽多白實蓄殖果木不如三土以十分之六穀土之次曰五鳧五鳧之狀堅而不脆雖堅不同其種陵稻陵稻謂陸生稻黑鵝馬夫皆草名也蓄殖果木不如三土以十分之七鳧土之次曰五桀五桀之狀甚鹹以苦其物為下其種白稻長狹謂稻之形長而狹也蓄殖果木不如三土以十分之七凡下

末為妙品

土三十物其種十二物凡土物九十其種二十六  
弟子職第五十九

禘篇十

先生施教弟子是則温恭自虛必虛其心然後有所容也所受是極極謂盡其本原見善從之聞義則服溫柔孝悌毋驕恃力驕而恃力則羝羊觸藩志毋虛邪虛謂虛偽行必正直游居有常必就有德顏色整齊中心必式式法夙興夜寐衣帶必飾朝益暮習小心翼翼一此不解是謂學則

管子 卷九 九

少者之事。夜寐蚤作。既拚盥漱。掃席前曰拚盥。潔手漱滌曰。執

事有恪。攝衣共盥。謂供先生之盥器也。先生乃作。沃盥徹盥。

謂既盥而徹盥器也。沕拚正席。沕拚謂沕水而拚之。先生乃坐。出入恭

敬。如見賓客。危坐。鄉師。顏色毋怍。怍謂變其容貌。受業之

紀。必由長始。先從長者教也。一周則然。其餘則否。謂始教

從長始一周之外則不然。始誦必作。其次則已。始誦而作以敬事端也。至於次

誦則不然。凡言與行。思中以為紀。思合中和以為綱紀。古之將興者必

由此始。必先中和然後可興。後至就席。狹坐則起。狹坐之人見後至者

則當起。若有賓客。弟子駿作。迅起也。對客無讓。應且遂

行。趨進受命。受先生命。所求雖不在。必以反命。求雖不在必當

反。反坐復業。若有所疑。捧手問之。師出皆起。至於

食時。先生將食。弟子饌饋。饋謂選具其食。攝衽盥漱。跪坐

而饋。置醬錯食。陳膳毋悖。凡置彼食。鳥獸魚鼈必

先菜羹。先菜後肉。食之次也。羹載中別。載謂肉而細切。載在醬前。遠

近醬食之便也。其設要方。其陳設食器要令成方也。飯是為卒。既飯而食則卒

也。左酒右醬。左酒右醬。告具而退。捧手而立。三飯

二斗。三飯食必毀斗也。左執虛豆。右執挾七。七者所以載鼎實故曰挾

禮也。

禮也。

禮也。

禮也。

禮也。

禮也。

按弟子供給  
何今不敢元  
禮也

則當起

若有賓客弟子駿作

迅起也

對客無讓應且遂

行趨進受命

受先生命

所求雖不在必以反命

求雖不在必當

反反坐復業若有所疑捧手問之師出皆起至於

食時先生將食弟子饌饋

饋謂選具其食

攝衽盥漱跪坐

而饋置醬錯食陳膳毋悖凡置彼食鳥獸魚鼈必

先菜羹

先菜後肉食之次也

羹載中別

載謂肉而細切

載在醬前

遠

近醬食

之便也

其設要方

其陳設食器要令成方也

飯是為卒

既飯而食則卒

也左酒右醬

左酒右醬

告具而退捧手而立三飯

二斗

三飯食必毀斗也

左執虛豆右執挾七

七者所以載鼎實故曰挾

禮也

禮也

禮也

按齒次序也  
如采肉同食  
則先益養後  
益肉也

也周還而貳貳謂再益唯噍之視食盡曰兼同噍以齒齒類也謂

食者則以其所盡之類而進周則有始柄尺不跪是謂貳紀有豆

柄長尺則立而進之此是再益之綱紀也先生已食弟子乃徹趨走進

漱拚前歛祭既食畢掃席前并搜歛所祭也先生有命弟子乃食

以齒相要坐必盡席所謂食坐盡前飯必捧擘羹不以手

當以挾也亦有據膝毋有隱肘隱肘則大伏也既食乃飽循

覆手叫口也覆手而循之振衽掃席謂振其底衽以拂席之汚

已食者作摳衣而降旋而鄉席各徹其餽如於賓

客賓客食畢亦自徹也既徹并器乃還而立并謂藏去也凡拚之

道實水于盤次用泛灑攘臂袂及肘恐濕其袂且不便於事也堂上

則播灑室中握手堂上寬故播散而灑室中溢故握手為掬以灑執箕膺

搢厥中有帚搢舌也既灑水將掃之故執箕以舌自當置帚於箕中也入戶而

立其儀不忒執帚下箕倚于戶側謂倚箕於戶側也凡拚

之紀必由奧始西南隅也俯仰磬折拚毋有徹徹動也不得觸

動也拚前而退謂從前掃而却退也聚於戶內謂聚其所掃之穢穢於戶

內坐板排之板穢時以手排之也以葉適已適已猶向已也實帚于

箕先生若作乃興而辭以拚未畢故辭之令止也坐執而立坐執謂獨坐

執箕也遂出弃之既拚反立是協是稽協合也稽考也謂合

按想束也古  
考書  
義也  
暮食復禮  
謂復朝  
昏將舉火執燭隅坐錯總  
之法橫于坐所  
總設燭  
櫛之遠近乃承厥火  
櫛謂  
察其將盡之遠近也  
居句如矩  
句謂著燭處言居  
更以燭承取火也  
法矩  
法也  
蒸閒容蒸然者處下  
蒸細薪者蒸之開必令  
也  
捧椀以為緒  
緒然燭燼也  
椀  
櫛有墮代燭  
燒燭者有墮即  
交坐毋倍尊者乃取  
厥櫛遂出是去  
先生將息弟子皆起敬奉枕席問  
所何趾  
俶衽則請有常有否  
俶始也變其衽席則  
當問其所趾若有常  
處則不  
先生既息各就其友相切相磋各長其儀  
請也

考書  
義也  
暮食復禮  
謂復朝  
昏將舉火執燭隅坐錯總  
之法橫于坐所  
總設燭  
櫛之遠近乃承厥火  
櫛謂  
察其將盡之遠近也  
居句如矩  
句謂著燭處言居  
更以燭承取火也  
法矩  
法也  
蒸閒容蒸然者處下  
蒸細薪者蒸之開必令  
也  
捧椀以為緒  
緒然燭燼也  
椀  
櫛有墮代燭  
燒燭者有墮即  
交坐毋倍尊者乃取  
厥櫛遂出是去  
先生將息弟子皆起敬奉枕席問  
所何趾  
俶衽則請有常有否  
俶始也變其衽席則  
當問其所趾若有常  
處則不  
先生既息各就其友相切相磋各長其儀  
請也

周則復始是謂弟子之紀

言昭第六十六

禱篇十一

修身第六十一

禱篇十二

問霸第六十二

禱篇十三

牧民解第六十三

管子解

管子卷第二

管子卷第二

唐司空房 玄齡 注

形勢解第六十四

管子解二

此辭以自言為訓  
註亦不見精妙  
待暇日觀之

山者。物之高者也。惠者。主之高行也。慈者。父母之  
高行也。忠者。臣之高行也。孝者。子婦之高行也。故  
山高而不崩。則祈羊至。主惠而不解。則民奉養。父  
母慈而不解。則子婦順。臣下忠而不解。則爵祿至。  
子婦孝而不解。則美名附。故節高而不解。則所欲

管子卷第二

得矣。解則不得。故曰山高而不崩。則祈羊至矣。  
淵者。衆物之所生也。能深而不涸。則沈玉至。主者。  
人之所仰而生也。能寬裕純厚而不苛忤。則民人  
附。父母者。子婦之所受教也。能慈仁教訓而不失  
理。則子婦孝。臣下者。主之所用也。能盡力事上。則  
當於主。子婦者。親之所以安也。能孝弟順親。則當  
於親。故淵涸而無水。則沈玉不至。主苛而無厚。則  
萬民不附。父母暴而無恩。則子婦不親。臣下隨而  
不忠。則卑辱困窮。子婦不安親。則禍憂至。故淵不

涸。則所欲者至。涸則不至。故曰淵深而不涸。則沈  
玉極。

天覆萬物。制寒暑。行日月。次星辰。天之常也。治之  
以理。終而復始。主牧萬民。治天下。莅百官。主之常  
也。治之以法。終而復始。和子孫。屬親戚。父母之常  
也。治之以義。終而復始。敦敬忠信。臣下之常也。以  
事其主。終而復始。愛親善養。恩敬奉教。子婦之常  
也。以事其親。終而復始。故天不失其常。則寒暑得  
其時。日月星辰得其序。主不失其常。則羣臣得其



義百官守其事。父母不失其常。則子孫和順。親戚相驩。臣下不失其常。則事無過失。而官職政治。子婦不失其常。則長幼理而親疎和。故用常者治。失常者亂。天未嘗變其所以治也。故曰天不變其常。地生養萬物。地之則也。治安百姓。主之則也。教護家事。父母之則也。正諫死節。臣下之則也。盡力共養。子婦之則也。地不易其則。故萬物生焉。主不易其則。故百姓安焉。父母不易其則。故家事辦焉。臣下不易其則。故主無過失。子婦不易其則。故親養

備具。故用則者安。不用則者危。地未嘗易其所以安也。故曰地不易其則。

春者。陽氣始上。故萬物生。夏者。陽氣畢上。故萬物長。秋者。陰氣始下。故萬物收。冬者。陰氣畢下。故萬物藏。故春夏生長。秋冬收藏。四時之節也。賞賜刑罰。主之節也。四時未嘗不生殺也。主未嘗不賞罰也。故曰。春秋冬夏。不更其節也。

天覆萬物而制之。地載萬物而養之。四時生長萬物而收藏之。古以至今。不更其道。故曰古今一也。

蛟龍水蟲之神者也。乘於水則神立，失於水則神廢。人主天下之有威者也，得民則威立，失民則威廢。蛟龍待得水而後立其神，人主待得民而後成其威。故曰蛟龍得水而神可立也。

虎豹獸之猛者也，居深林廣澤之中，則人畏其威而載之。人主天下之有勢者也，深居則人畏其勢，故虎豹去其幽而近於人，則人得之而易其威。人主去其門而迫於民，則民輕之而傲其勢。故曰虎豹託幽而威可載也。

風漂物者也，風之所漂不避貴賤美惡。雨濡物者也，雨之所墮不避小大強弱。風雨至公而無私，所行無常。鄉人雖遇漂濡而莫之怨也，故曰風雨無鄉而怨怒不及也。

人主之所以令則行，禁則止者，必令於民之所好而禁於民之所惡也。民之情莫不欲生而惡死，莫不欲利而惡害。故上令於生利人則令行，禁於殺害人則禁止。令之所以行者，必民樂其政也。而令乃行，故曰賢有以行令也。

人主之所以使下盡力而親上者。必爲天下致利除害也。故德澤加於天下。惠施厚於萬物。父子得以安。羣生得以育。故萬民驩盡其力而樂爲上用。入則務本疾作以實倉廩。出則盡節死敵以安社稷。雖勞苦卑辱而不敢告也。此賤人之所以亡其卑也。故曰賤有以亡卑。

起居時飲食節。寒暑適。則身利而壽命益。起居不時。飲食不節。寒暑不適。則形體累而壽命損。人情而侈則貧。力而儉則富。夫物莫虛至。必有以也。故

曰。壽夭貧富。無徒歸也。法立而民樂之。令出而民銜之。法令之合於民心。如符節之相得也。則主尊顯。故曰。銜令者。君之尊也。

人主出言順於理。合於民情。則民受其辭。民受其辭。則名聲章。故曰受辭者。名之運也。明主之治天下也。靜其民而不擾。佚其民而不勞。不擾則民自循。不勞則民自試。故曰上無事而民自試。

人主立其度量。陳其分職。明其法式。以莅其民。而不以言先之。則民循正。所謂抱蜀者。祠器也。故曰

抱蜀不言而廟堂既修

將將鴻鵠貌之美者也。貌美故民歌之。德義者行之美者也。德義美故民樂之。民之所歌樂者美行德義也。而明主鴻鵠有之。故曰鴻鵠將將維民歌之。

濟濟者誠莊事斷也多士者多長者也。周文王誠莊事斷故國治。其羣臣明理以佐主。故主明。主明而國治。竟內被其利澤。殷民舉首而望文王。願爲文王臣。故曰濟濟多士。殷民化之。

紂之爲主也。勞民力。奪民財。虐民死。寃暴之令。加於百姓。憎毒之使。施於天下。故大臣不親。小民疾怨。天下叛之。而願爲文王臣者。紂自取之也。故曰紂之失也。無儀法式。蜚搖而無所定。謂之蜚蓬之問。蜚蓬之問。明主不聽也。無度之言。明主不許也。故曰蜚蓬之問。不在所賓。

道行則君臣親。父子安。諸生育。故明主之務。務在行道。不顧小物。燕爵物之小者也。故曰燕爵之集。道行不顧。

明主之動靜得理義。號令順民心。誅殺當其罪。賞賜當其功。故雖不用犧牲珪璧禱於鬼神。鬼神助之。天地與之。舉事而有福。亂主之動作失義理。號令逆民心。誅殺不當其罪。賞賜不當其功。故雖用犧牲珪璧禱於鬼神。鬼神不助。天地不與。舉事而有禍。故曰犧牲珪璧不足以享鬼。

主之所以爲功者。富強也。故國富兵強。則諸侯服其政。鄰敵畏其威。雖不用寶幣事諸侯。諸侯不敢犯也。主之所以爲罪者。貧弱也。故國貧兵弱。戰則

不勝。守則不固。雖出名器重寶以事鄰敵。不免於死亡之患。故曰主功有素。寶幣奚爲。

羿。古之善射者也。調和其弓矢而堅守之。其操弓也。審其高下。有必中之道。故能多發而多中。明主猶羿也。平和其法。審其廢置而堅守之。有必治之道。故能多舉而多當。道者。羿之所以必中也。主之所以必治也。射者。弓弦發矢也。故曰羿之道非射也。

造父。善馭馬者也。善視其馬。節其飲食。度量馬力。

審其足走。故能取遠道而馬不罷。明主猶造父也。善治其民。度量其力。審其技能。故立功而民不困傷。故術者。造父之所以取遠道也。主之所以立功名也。馭者。操轡也。故曰造父之術。非馭也。奚仲之爲車器也。方園曲直。皆中規矩鈎繩。故機旋相得。用之牢利。成器堅固。明主猶奚仲也。言辭動作。皆中術數。故衆理相當。上下相親。巧者奚仲之所以爲器也。主之所以爲治也。斲削者。斤刀也。故曰奚仲之巧。非斲削也。

民利之則來。害之則去。民之從利也。如水之走下於四方。無擇也。故欲來民者。先起其利。雖不召而民自至。設其所惡。雖召之而民不來也。故曰召遠者。使無爲焉。

莅民如父母。則民親愛之。道之純厚。遇之有實。雖不言曰吾親民而民親矣。莅民如仇讎。則民疎之。道之不厚。遇之無實。詐僞竝起。雖言曰吾親民。民不親也。故曰親近者言無事焉。

明主之使遠者來而近者親也。爲之在心。所謂夜

行者。心行也。能心行德。則天下莫能與之爭矣。故曰唯夜行者。獨有之乎。

為主而賊。為父母而暴。為臣下而不忠。為子婦而不孝。四者人之大失也。大失在身。雖有小善。不得為賢。所謂平原者。下澤也。雖有小封。不得為高。故曰平原之隰。奚有於高。

為主而惠。為父母而慈。為臣下而忠。為子婦而孝。四者人之高行也。高行在身。雖有小過。不為不肖。所謂大山者。山之高者也。雖有小隈。不以為深。故

曰大山之隈。奚有於深。

毀訾賢者之謂訾。推譽不肖之謂譽。為劇切訾譽之

人得用。則人主之明蔽而毀譽之言起。任之大事。則事不成而禍患至。故曰訾譽之人。勿與任大。

明主之慮事也。為天下計者。謂之讒臣。讒臣則海內被其澤。澤布於天下。後世享其功。久遠而利愈多。故曰讒臣者可與遠舉。

聖人擇可言而後言。擇可行而後行。偷得利而後有害。偷得樂而後有憂者。聖人不為也。故聖人擇

言必顧其累。擇行必顧其憂。故曰顧憂者可與致道。

小人者。枉道而取容。適主意而偷說。備利而偷得。如此者。其得之雖速。禍患之至亦急。故聖人去而不用也。故曰其計也速而憂在近者。往而勿召也。舉一而爲天下長利者。謂之舉長。舉長則被其利者衆。而德義之所見遠。故曰舉長者。可遠見也。天之裁大。故能兼覆萬物。地之裁大。故能兼載萬物。人主之裁大。故容物多而衆人得比焉。故曰裁

大者。衆之所比也。

貴富尊顯。民歸樂之。人主莫不欲也。故欲民之懷樂已者。必服道德而勿厭也。而民懷樂之。故曰美人之懷。定服而勿厭也。

聖人之求事也。先論其理義。計其可否。故義則求之。不義則止。可則求之。不可則止。故其所得事者。常爲身寶。小人之求事也。不論其理義。不計其可否。不義亦求之。不可亦求之。故其所得事者。未嘗爲賴也。故曰必得之事。不足賴也。



聖人之諾已也。先論其理義，計其可否。義則諾，不義則已。可則諾，不可則已。故其諾未嘗不信也。小人不義，亦諾不可，亦諾言而必諾，故其諾未必信也。故曰：必諾之言，不足信也。

謹於一家，則立於一家；謹於一鄉，則立於一鄉；謹於一國，則立於一國；謹於天下，則立於天下。是故其所謹者小，則其所立亦小；其所謹者大，則其所立亦大。故曰：小謹者不大立。

海不辭水，故能成其大；山不辭土石，故能成其高。

明主不厭人，故能成其衆；士不厭學，故能成其聖。  
餐疾移切 嫌食貌者多所惡也。諫者所以安主也。食者所以肥體也。主惡諫則不安，人餐食則不肥。故曰：餐食者不肥體也。

言而語道德忠信孝弟者，此言無弃者。天公平而無私，故美惡莫不覆地；公平而無私，故小大莫不載；無弃之言，公平而無私，故賢不肖莫不用。故無弃之言者，參伍於天地之無私也。故曰：有無弃之言者，必參之於天地矣。

明主之官物也。任其所長，不任其所短。故事無不成，而功無不立。亂主不知物之各有所長所短也，而責必備。夫慮事定物，辯明禮義，人之所長而蝮，上如由切，下于元切之所短也。緣高出險，蝮蝮之所長而蝮人之所短也。以蝮蝮之所長責人，故其令廢而責不塞。故曰：墜崖三仞，人之所大難也，而蝮蝮飲焉。明主之舉事也，任聖人之慮，用衆人之力，而不自與焉。故事成而福生，亂主自智也，而不因聖人之慮，矜奮自功，而不因衆人之力，專用已而不聽正。

諫。故事敗而禍生，故曰：伐矜好專，舉事之禍也。馬者，所乘以行野也，故雖不行於野，其養食馬也，未嘗解惰也。民者，所以守戰也，故雖不守戰，其治養民也，未嘗解惰也。故曰：不行其野，不違其馬。天生四時，地生萬財，以養萬物而無取焉。明主配天地者也，教民以時，勸之以耕織，以厚民養，而不伐其功，不私其利。故曰：能予而無取者，天地之配也。

解惰簡慢，以之事主則不忠，以之事父母則不孝。

以之起事則不成。故曰怠倦者不及也。

以規矩為方圓則成。以尺寸量長短則得。以法數

治民則安。故事不廣於理者。其成若神。故曰無廣

者疑神

事主而不盡力則有刑。事父母而不盡力則不親。

受業問學而不加務則不成。故朝不勉力務進。夕

無見功。故曰朝忘其事。夕失其功。

中情信誠則名譽美矣。修行謹敬則尊顯附矣。中

無情實則名聲惡矣。修行慢易則污辱生矣。故曰

此謂持其要而不以次也

邪氣襲內。正色乃衰也。

為人君而不明君臣之義。以正其臣。則臣不知於

為臣之理。以事其主矣。故曰君不君。則臣不臣。

為人父而不明父子之義。以教其子。而整齊之。則

子不知為人子之道。以事其父矣。故曰父不父。子

不子。

君臣親。上下和。萬民輯。故主有令。則民行之。上有

禁。則民不犯。君臣不親。上下不和。萬民不輯。故令

則不行。禁則不止。故曰上下不和。令乃不行。

言辭信。動作莊。衣冠正。則臣下肅。言辭慢。動作虧。衣冠惰。則臣下輕之。故曰衣冠不正。則賓者不肅。儀者。萬物之程式也。法度者。萬民之儀表也。禮義者。尊卑之儀表也。故動有儀。則令行。無儀。則令不行。故曰進退無儀。則政令不行。人上者。溫良寬厚。則民愛之。整齊嚴莊。則民畏之。故民愛之。則親。畏之。則用。夫民親而為用。主之所急也。故曰且懷且威。則君道備矣。人主能安其民。則事其主如事其父母。故主有憂。

則憂之。有難則歿之。主視民如土。則民不為用。主有憂則不憂。有難則不歿。故曰莫樂之。則莫哀之。莫生之。則莫歿之。

民之所以守戰至歿而不哀者。上之所以加施於民者厚也。故上施厚。則民之報上亦厚。上施薄。則民之報上亦薄。故薄施而厚責。君不能得之於臣。父不能得之於子。故曰往者不至。來者不極。道者。扶持衆物。使得生育而各終其性命者也。故或以治鄉。或以治國。或以治天下。故曰道之所言。

管子 卷第三  
者一也。而用之者異。聞道而以治一鄉。親其父子。順其兄弟。正其習俗。使民樂其上。安其土。爲一鄉主幹者。鄉之人也。故曰有聞道而好爲鄉者。一鄉之人也。

民之從有道也。如飢之先食也。如寒之先衣也。如暑之先陰也。故有道則民歸之。無道則民去之。故曰道往者其人莫來。道來者其人莫往。

道者。所以變化身而之正理者也。故道在身。則言自順。行自正。事君自忠。事父自孝。遇人自理。故曰

道之所設。身之化也。

天之道。滿而不溢。盛而不衰。明主法象天道。故賢而不驕。富而不奢。行理而不惰。故能長守賢富。久有天下而不失也。故曰持滿者與天

明主救天下之禍。安天下之危者也。夫救禍安危者。必待萬民之爲用也。而後能爲之。故曰安危者與人

地大國富。民衆兵強。此盛滿之國也。雖已盛滿。無德厚以安之。無度數以治之。則國非其國。而民無

其民也。故曰失天之度。雖滿必涸。

臣不親其主。百姓不信其吏。上下離而不和。故雖自安。必且危之。故曰上下不和。雖安必危。

主有天道以禦其民。則一而奉其上。故能賢富而久王天下。失天之道。則民離叛而不聽從。故主危而不得久王天下。故曰欲王天下而失天之道。天下不可得而王也。

人主務學術數。務行正理。則化變日進。至於大功而愚人不知也。亂主淫佚邪枉。日為無道。至於滅

亡而不自知也。故曰莫知其為之。其功既成。莫知其舍之也。藏之而無形。

古者三王五伯。皆人主之利天下者也。故身賢顯而子孫被其澤。桀紂幽厲。皆人主之害天下者也。故身困傷而子孫蒙其禍。故曰疑今者察之古。不知來者視之往。

神農教耕生穀。以致民利。禹身決瀆。斬高橋。下以致民利。湯武征伐無道。誅殺暴亂。以致民利。故明王之動作雖異。其利民同也。故曰萬事之任也。異

管子 卷第十 起而同歸古今一也

棟生橈不勝任。則屋覆而人不怨者。其理然也。弱子慈母之所愛也。不以其理動者。下瓦。則慈母笞之。故以其理動者。雖覆屋不為怨。不以其理動者。下瓦必笞。故曰生棟覆屋。怨怒不及弱子。下瓦慈母操箠行天道。出公理。則遠者自親。廢天道。行私為。則子母相怨。故曰天道之極。遠者自親。人事之起。近親造怨。

古者武王地方不過百里。戰卒之眾不過萬人。然

能戰勝攻取。立為天子。而世謂之聖王者。知為之之術也。桀紂畧為天子。富有海內。地方甚大。戰卒甚眾。而身歿國亡。為天下僂者。不知為之之術也。故能為之。則小可為大。賤可為貴。不能為之。則雖為天子。人猶有乏之也。故曰巧者有餘。而拙者不足也。

明主上不逆天。八下不墮地。故天子之時。地生之財。亂主上逆天。下絕地理。故天不予時。地不生財。故曰其功順天者。天助之。其功逆天者。天違之。

管子 卷下 七  
古者武王天之所助也。故雖地小而民少。猶之爲天子也。桀紂天之所違也。故雖地大民衆。猶之困辱而死亡也。故曰天之所助。雖小必大。天之所違。雖大必削。

與人交。多詐僞。無情實。偷取一切。謂之烏集之交。烏集之交。初雖相驩。後必相咄。故曰烏集之交。雖善不親。

聖人之與人約結也。上觀其事君也。內觀其事親也。必有可知之理。然後約結。約結而不襲於理。後

必相倍。故曰不重之結。雖固必解。道之用也。賢其重也。

明主與聖人謀。故其謀得。與之舉事。故其事成。亂主與不肖者謀。故其計失。與之舉事。故其事敗。夫計失而事敗。此與不可之罪。故曰毋與不可。

明主度量人力之所能爲。而後使焉。故令於人之所能爲。則令行。使於人之所能爲。則事成。亂主不量人力。令於人之所不能爲。故其令廢。使於人之所不能爲。故其事敗。夫令出而廢。舉事而敗。此強



不能之罪也。故曰毋強不能。

狂惑之人。告之以君臣之義。父子之理。賢賤之分。不信聖人之言也。而反害傷之。故聖人不告也。故曰毋告不知。

與不肖者舉事。則事敗。使於人之所不能爲。則令廢。告狂惑之人。則身害。故曰與不可。強不能。告不知。謂之勞而無功。

常以言翹明其與人也。其愛人也。其有德於人也。以此爲友。則不親。以此爲交。則不結。以此有德於

人。則不報。故曰見與之友。幾於不親。見愛之交。幾於不結。見施之德。幾於不報。四方之所歸心行者也。

明主不用其智。而任聖人之智。不用其力。而任衆人之力。故以聖人之智。思慮者。無不知也。以衆人之力。起事者。無不成也。能自去。而因天下之智力。起。則身逸。而福多。亂主獨用其智。而不任衆人之智。獨用其力。而不任衆人之力。故其身勞。而禍多。故曰獨任之國。勞而多禍。

明主內行其法度。外行其理義。故鄰國親之。與國信之。有患則鄰國憂之。有難則鄰國救之。亂主內失其百姓。外不信於鄰國。故有患則莫之憂也。有難則莫之救也。外內皆失。孤特而無黨。故國弱而主辱。故曰獨國之君卑而不威。

明主之治天下也。必用聖人。而後天下治。婦人之求夫家也。必用媒。而後家事成。故治天下而不用聖人。則天下乖亂。而民不親也。求夫家而不用媒。則醜耻。而人不信也。故曰自媒之女。醜而不信。

明主者。人未之見。而有親心焉者。有使民親之之道也。故其位安。而民往之。故曰未之見。而親焉。可以往矣。

堯舜古之明主也。天下推之。而不倦。譽之。而不厭。久遠而不忘者。有使民不忘之道也。故其位安。而民來之。故曰久而不忘焉。可以來矣。

日月。昭察萬物者也。天多雲氣。蔽蓋者衆。則日月不明。人主猶日月也。羣臣多姦。立私以擁蔽主。則主不得昭察其臣下。臣下之情。不得上通。故姦邪

日多而人主愈蔽。故曰日月不明。天不易也。  
 山物之高者也。地險穢。不平易。則山不得見。人主  
 猶山也。左右多黨。比周以壅其主。則主不得見。故  
 曰山高而不見。地不易也。

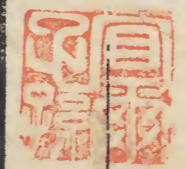
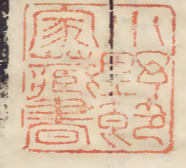
人主出言不逆於民心。不悖於理義。其所言足以  
 安天下者也。人唯恐其不復言也。出言而離父子  
 之親。疏君臣之道。害天下之衆。此言之不可復者  
 也。故明主不言也。故曰言而不可復者。君不言也。  
 人主身行方正。使人有禮。遇人有理。行發於身而

為天下法式者。人唯恐其不復行也。身行不正。使  
 人暴虐。遇人不信。行發於身而為天下笑者。此不  
 可復之行。故明主不行也。故曰行而不可再者。君  
 不行也。  
 言之不可復者。其言不信也。行之不可再者。其行  
 賊暴也。故言而不信。則民不附。行而賊暴。則天下  
 怨。民不附。天下怨。此滅亡之所從生也。故明主禁  
 之。故曰凡言之不可復。行之不可再者。有國者之  
 大禁也。



管子卷第二十一終

管子卷第二十一終



天保壬辰

236  
5  
15

