

靈樞



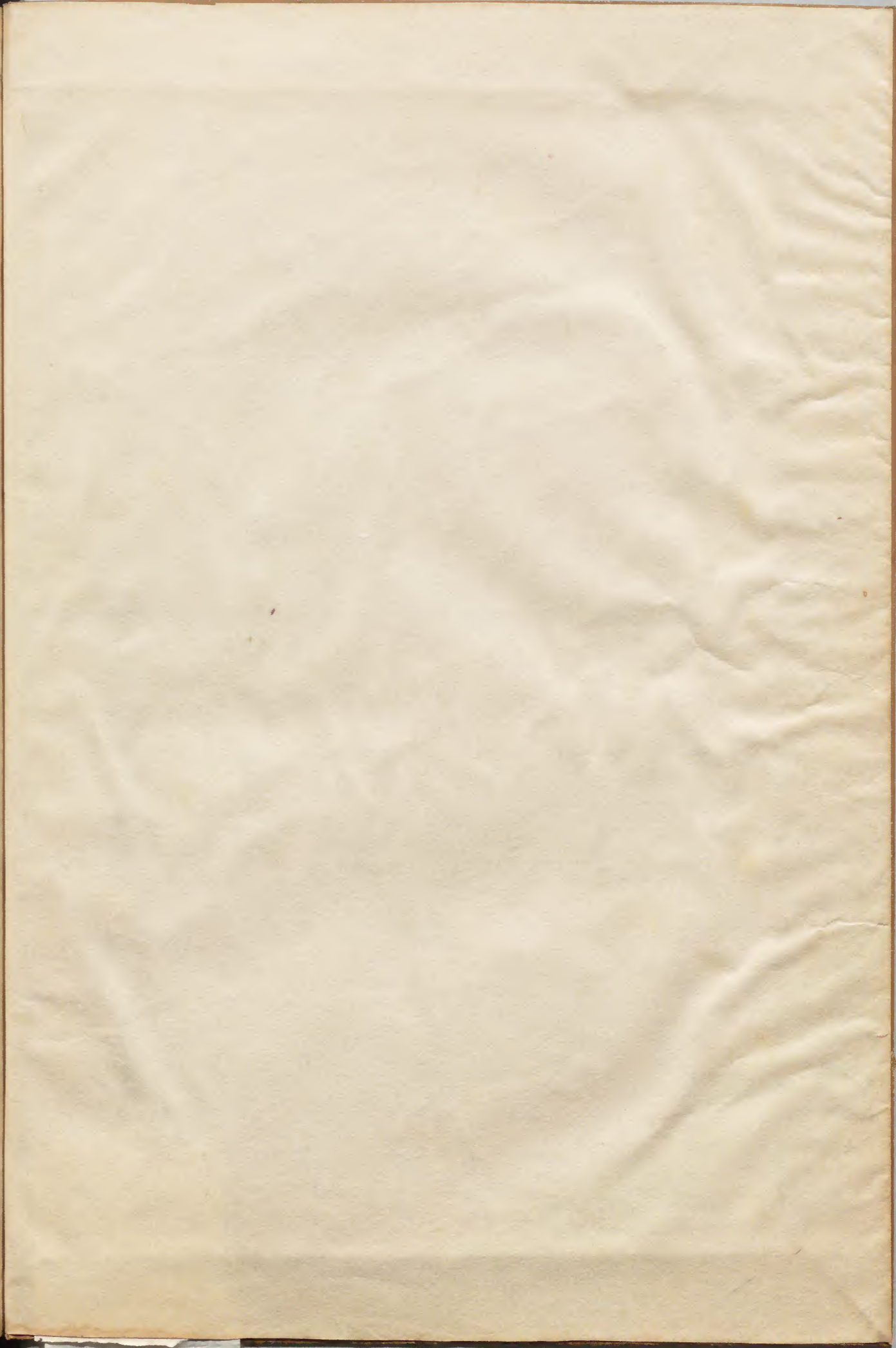
庫文閣内

内閣文庫	
番號	漢 11963
冊數	6 (1)
函號	300 166

300-166



Handwritten text in a cursive script, likely Japanese, covering the left page. The text is dense and spans most of the page, with some red ink used for emphasis or headings. The paper is aged and shows signs of wear.



300-198

黃帝內經 素問義同

靈樞 佛書論自序曰選用素問九卷八十一難經張伯大論胎爐藥錄花平脈辨證

脈經曰 右新撰 右四時經 右素問經 張仲景

素問自序曰 鐵經九卷素問九卷云云

素問次註新校正云素問外九卷張仲景及西晉王叔和脈經云云出素問鐵經云云

其數等 素問題辭 新校正云王叔和西晉人撰脈經云云出素問鐵經云云

素問次註新校正云素問外九卷張仲景及西晉王叔和脈經云云出素問鐵經云云

鐵亦專名九卷按隋唐經籍志謂之九靈王水名為靈樞 又九經

文獻通考二百二十二靈樞經九卷 晁氏曰王叔和謂此書即漢志黃帝內經十八卷之九也或謂好事者於皇謚所集內經倉公論中抄出之名為古書也未知孰是

註證云曰靈樞者正以樞為門戶處開所繫而靈乃至神至玄之稱 類註云神靈之樞要也謂靈樞

皇朝類苑 平卷 按宋時 靈言竊見高麗獻到書內有黃帝鐵經九卷按素問序稱漢唐經籍志黃帝內經十八卷素問序此書各九卷乃合本數此書久經兵火失幾眉偶存於東夷今此來獻篇秩具存不可不宣云云

大宋四主

大宋七主

南宋一主

史記正義曰第者次第之目一者舉教之由

詳蓋云舊本以第一篇為法

天等三篇為法地三篇法入而篇法時五

篇法音六篇法律七篇法法八篇法風九篇法

野乃後人襲本經亡八篇九鐵論之意而分

注之殊不知彼乃論鐵而非命篇目也甚為

無理故愚削之 再篇田賦謂之租 稅 稅 稅 租也廣穀 斂 也 手 手 供也借也足也 陰 陽 志 象 大 論 類 注 云

九鍼十二原

黃帝內經靈樞卷之序

黃帝問於岐伯曰余子萬民養百姓而收其租稅余哀其不給而屬有疾病余欲勿使被毒藥

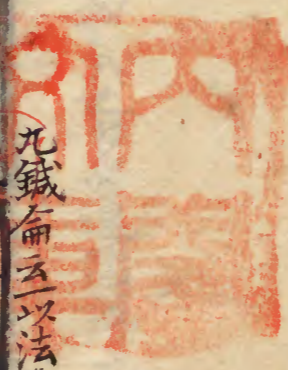
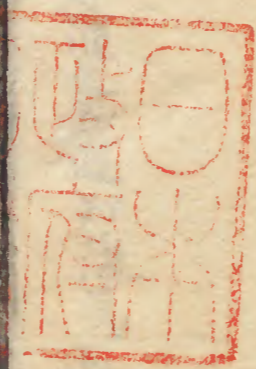
無用砭石欲以微鍼通其經脈調其血氣營其

逆順出入之會令可傳於後世必明為之法令

終而不滅久而不絕易用難忘為之經紀異其

章別其表裏為之終始令各有形先立鍼經願

聞其情岐伯荅曰臣請推而次之令有綱紀始



九鍼論云以法天以法地云云

果于... 云張之為網
理之為紀

謂云鐵者... 謂微
鐵也

又非元之所感... 謂知
客之往來有期... 曰

移精變氣... 謂注
工字不精而庸淺也

雜質其邪... 謂其
取扣推故曰知機道

者不可掛... 謂不知機
者扣之不絕此之謂也

中子... 謂迎隨
者知榮衛之流行經

脈之往來也... 謂其
順而取之故曰迎隨

中九難迎隨子母

於一終於九焉請言其道小鐵解篇第三小鐵之要易陳而難

入麗守形上守神神平神客在門未觀其疾惡

知其原刺之微在速遲麗守關上守機機之動

不離其空空中之機清靜而微其來不可逢其

往不可追知機之道者不可掛以髮不知機道

叩之不發知其往來要與之期麗之闇乎妙哉

獨有之往者為逆來者為順明知逆順正行

無間逆而奪之惡得無虛追而濟之惡得無實

經始篇云字者迎之補者隨之知迎知隨元可令和氣之方必通陰陽五藏為陰六府為陽云云

小鐵解

鐵解篇

鐵刺

迎之隨之以意和之鐵道畢矣鐵解篇第三云其積也陳

凡用鐵者虛則實之滿則泄之宛陳則除之邪

勝則虛之天要曰徐而疾則實疾而徐則虛言

實與虛若有若無察後與先若存若亡為虛為

實若得若失虛實之要九鐵最妙補寫之時以

鐵為之寫曰必持內之放而出之排陽得鐵邪

氣得泄按而引鐵是謂內溫血不得散氣不得

出也補曰隨之隨之意若妄之若行若按若攻

為舊本註證小鐵解
鐵解篇亦作與

鐵解篇第三云其積也陳
類注云本經完機討皆通
久也
用通
作機討

謂之謂言乎神者病者之神氣布皆神在秋毫神屬勿去乃運工之神氣也

類推之懸猶言舉也神氣也九刺之時必先舉神氣為主故曰懸

神者衛氣在陽肌表之衛也神氣在冰藏有之衛也二者皆神氣所居不可偏犯九用鍼者首宜顧此故曰兩衛師傳謂曰神者主為衛

九刺之名各不同形○一日鑱鍼長一寸六分○二日員鍼長一寸六分○三日鍤鍼長一寸六分○四日鋒鍼長一寸六分○五日鈹鍼長一寸六分○六日員利鍼長一寸六分○七日針鍼長一寸六分○八日長鍼長七寸○九日大鍼長四寸○十曰鑱鍼者頭大末銳去寫陽氣具鍼者鍼如卵形措摩分間不得傷肌肉以寫分氣鍼鍼者鋒如黍粟之銳主按脈勿陷以致其氣鋒鍼者乃三隅以發痼疾鍼鍼者末如劍鋒以取大膿員利鍼者大如菹尾且員且銳中身微

鑱鍼也字與鍤鑱也鑱矢鋒鍤石為鍼故名之鍼石

官鍼篇云九曰焯刺焯刺者刺焯鍼則取焯也焯謂燒鍼而刺也即後世火鍼之屬取寒痺者用之

針鍼也字與鍤鑱也鑱矢鋒鍤石為鍼故名之鍼石

類經卷之九
氣痺氣之暴
也
官鍼篇云痺痺氣暴
者取以員利鍼

鍼刺
五十九

大陰明命曰
佛風者先
受之佛風者
下先受之
類經云但缺取清氣在
下之氣或有所失

大以取暴氣九鍼者尖如蚊虻喙靜以徐往微
以久留之而養以取痛痺長鍼者鋒利身薄可
以取遠痺大鍼者尖如挺其鋒微員以寫機關
之水也九鍼畢矣
夫氣之在脈也邪氣在上濁氣在中清氣在下
故鍼陷脈則邪氣出鍼中脈則濁氣出鍼大深
則邪氣反沉病益故曰皮肉筋脈各有所處病
各有所宜各不同形各以任其所宜無實無虛

晉叔 恒曲周切謹按
謂不足也

鍼刺
十六

官鍼篇云九鍼之宜各
有所為長短大小各
有所施也不得其用
病弗能移

經絡
十四

損不足而益有餘是謂甚病病益甚取五脈者
死取三脈者恒奪陰者死奪陽者狂鍼害畢矣
刺之而氣不至無問其數刺之而氣至乃去之
勿復鍼鍼各有其宜各不同形各任其所為刺
之要氣至而有効効之信若風之吹雲明乎若
見蒼天刺之道畢矣
黃帝曰願聞五藏六府所出之處岐伯曰五藏
五腧五五二十五腧六府六腧六六三十六腧經

難註云溜流同難註以
流代之

脉十二絡脉十五凡二十七氣以上下所出為

井所溜為榮所注為腧所行為經所入為合二

十七氣所行皆在五腧也節之交三百六十五

會知其要者一言而終不知其要流散無窮所

言節者神氣之所遊行出入也非皮肉筋骨也

視其色察其目知其散復其形聽其動靜知

其邪正右主推之左持而御之氣至而去之

凡將用鍼必先診脉視氣之劇易乃可以治也

鍼刺
十六

鍼刺
十六

靈樞經卷一 經脈篇 四

十二難

難註云脈子虛者諸
藏充之標也外也

難註云脈子虛者諸
藏所出氣絕於內而

復取之則致氣於外
而後愈也

難註云脈子虛者諸
藏所出氣絕於內而

復取之則致氣於外
而後愈也

難註云脈子虛者諸
藏所出氣絕於內而

經絡
十五

難註云西關者即兩肘
兩腋乃周身骨節
之大匯也

五藏之氣已絕於內而用鍼者反實其外是謂

重竭重竭必死其死也靜治之者輒反其氣取

脈與膺五藏之氣已絕於外而用鍼者反實其

內是謂逆厥逆厥則必死其死也躁治之者反

取四未刺之害中而不去則精泄害中而去則

致氣精泄則病益甚而惟致氣則生為癰瘍

五藏有六府六府有十二原十二原出於四關

四關主治五藏五藏有疾當取之十二原十二

類注云如以手探
湯者用在輕揚
熱屬陽相主
外故治宜如此如人不欲
行者有留戀之意也
陰寒凝滯得氣不易故
宜留鍼若此陰有但決
者抵在陰分也下後亦
三里足陽明經穴始息

鍼刺
五十三

類注云諸肉本輸云
類注云諸肉本輸謂諸經分肉之間及四肢之輸

古通用輸者
以其脈氣之轉
輸也俞者從
省輸從肉本篇輸字
是言推本各經之有輸
穴也故名篇

類注云諸肉本輸云
類注云諸肉本輸謂諸經分肉之間及四肢之輸

猶可畢也言不可治者未得其術也

刺諸熱者如以手探湯刺寒清者如人不欲行

陰有陽疾者取之下陵三里正往無始氣下乃

止不下復始也疾高而內者取之陰之陵泉疾

高而外者取之陽之陵泉也

黃帝問於岐伯曰凡刺之道必通十二經絡之

所終始絡脈之所別處五輸之所留六府之所

留注云諸肉本輸云
類注云諸肉本輸謂諸經分肉之間及四肢之輸

與合四時之所出入五藏之所溜處開數之度

淺深之狀高下所至願聞其解岐伯曰請言其

次也肺出於少商少商者手大指端內側也

為井木溜於魚際魚際者手魚也為榮注於太

淵太淵魚後一寸陷者中也為腧行於經渠經

渠寸口中也動而不居為經入於尺澤尺澤肘

中之動脈也為合手太陰經也

中衝手中指之端也為井木溜於勞宮勞宮掌

脈之所入也為合

與合四時之所出入五藏之所溜處開數之度

淺深之狀高下所至願聞其解岐伯曰請言其

次也肺出於少商少商者手大指端內側也

為井木溜於魚際魚際者手魚也為榮注於太

淵太淵魚後一寸陷者中也為腧行於經渠經

渠寸口中也動而不居為經入於尺澤尺澤肘

中之動脈也為合手太陰經也

中衝手中指之端也為井木溜於勞宮勞宮掌

脈之所入也為合

甲經曰大後者土也在掌後兩筋間陷者中

甲經曰手少陰少字當作厥

中中指本節之內間也為榮注於大陵大陵掌後兩筋之間方下者也為膈行於間使間使之道兩筋之間二寸之中也有過則至無過則止為經入於曲澤曲澤肘內廉下陷者之中也屈而得之為合手少陰也○肝出於大敦大敦者足大指之端及三毛之中也為井木溜於行間行間足大指間也為榮注於太衝太衝行間上二寸陷者之中也為膈行於中封中封內踝之

甲經曰按本節後後字當作前更詳甲經曰太白者土也在足內側核骨下陷者中

經脈篇曰解足太陰之脈起於大指之端循指內側白肉際過核骨上內踝前廉

前一寸半陷者之中使逆則宛上六廿使和則通搖足而得之為經入於曲泉曲泉輔骨之下大筋之上也屈膝而得之為合足厥陰也○脾出於隱白隱白者足大指之端內側也為井木溜於大都大都本節之後下陷者之中也為榮注於太白太白臑骨之下也為膈行於商丘商丘內踝之下陷者之中也為經入於陰之陵泉陰之陵泉輔骨之下陷者之中也伸而得之為合足太

類注云宛搖同

陰也。○腎出於湧泉。湧泉者足心也。為井木。溜於然谷。然谷然骨之下者也。為榮注於太谿。太谿內踝之後跟骨之上陷中者也。為腧行於復溜。復溜上內踝二寸動而不休。為經入於陰谷。陰谷輔骨之後太筋之下。小筋之上也。按之應手屈膝而得之。為合足少陰經也。○膀胱出於至陰。至陰者足小指之端也。為井金。溜於通谷。通谷本節之前外側也。為榮注於束骨。束骨本

經脈篇曰膽足少陽之脈云以下循解而出膝外廉下外輔骨之前直下抵絕骨之端

節之後陷者中也。為腧過於京骨。京骨足外側大骨之下為原行於崑崙。崑崙在外踝之後跟骨之上為經入於委中。委中腓中央為合。委而取之。足太陽也。○膽出於竅陰。竅陰者足小指次指之端也。為井金。溜於俠谿。俠谿足小指次指之間也。為榮注於臨泣。臨泣上行一寸半陷者中也。為腧過於丘墟。丘墟外踝之前下陷者中也。為原行於陽輔。陽輔外踝之上輔骨之前

甲也經曰胃出於胃屬
兌金也在大指次指
之端去爪甲角如韭葉

及絕骨之端也。為經入於陽之陵泉。陽之陵泉在膝外陷者中也。為合伸而得之。足少陽也。○胃出於厲兌。厲兌者足大指內次指之端也。為井金溜於內庭。內庭次指外間也。為榮注於陷谷。陷谷者上中指內間上行二寸陷者中也。為腧。過於衝陽。衝陽足跗上五寸陷者中也。為原。搖足而得之。行於解谿。解谿上衝陽一寸半陷者中也。為經入於下陵。下陵膝下三寸。胫骨外

和氣藏府病狀篇曰
胃合於三指大指合於
厚盛其廉小指合於
厚厚其廉也

三里也。為合復下三里三寸。為巨虛。上廉復下上廉三寸。為巨虛。下廉也。大腸屬上。小腸屬下。足陽明胃脈也。大腸小腸皆屬於胃。是足陽明也。○三焦者。上合手少陽。出於關衝。關衝者手小指次指之端也。為井金溜於液門。液門小指次指之間也。為榮注於中渚。中渚本節之後陷者中也。為腧。過於陽池。陽池在腕上陷者之中也。為原。行於支溝。支溝上腕三寸兩骨之間陷

誦證云胸從肉者凡之總名非井泉俞經石之俞

寒熱病篇曰類經絡類十

人迎是日明也
在嬰筋之前嬰筋之後
手日明也名曰扶突次脈
足少陽脈也名曰天牖次脈足太陽也名曰天柱腋
取扶突與者本出無蒸龍耳自不明取天牖暴寧
取天府此為天牖五部
誦證云足少陽當作手少陽觀前本輸篇第十三節云手少陽也名曰天牖六次脈可證

本節之後三間為膺過於合谷合谷在大指岐骨之間為原行於陽谿陽谿在兩筋間陷者中也為經入於曲池在肘外輔骨陷者中屈臂而得之為合手陽明也是謂五藏六府之膺五五二十五膺六六三十六膺也六府皆出足之三陽上合於手者也

缺盆之中任脈也名曰天突二次任脈側之動脈足陽明也名曰人迎一次脈手陽明也名曰

誦證云按天容係手太陽經非足少陽經疑是天衝穴類注云此云手天容者係手太陽經穴疑誤此意者古以此穴屬足少陽經也

扶突三次脈手太陽也名曰天窗四次脈足少陽也名曰天容五次脈手少陽也名曰天牖六次脈足太陽也名曰天柱七次脈頸中央之脈督脈也名曰風府腋內動脈手太陰也名曰天府腋下一三寸手心主也名曰天池刺上關者不能欠刺下關者欠不能吐刺犢鼻者屈不能伸刺兩關者伸不能屈足陽明挾喉之動脈也其膺在膺中手陽明次在其膺外不至曲頰一

誦證云咳大張口凡之撮口出氣也類注云咳張口也之張而復合也

手腋陰內腕後寸手少陽外腕後寸右誦證兼注

誦證云云

註云完在耳後上完骨之上正以完骨在上而天蹠在下則完骨在其上也
甲經曰天柱在俠項後髮際大筋外廉陷者中

氣完論更禁
平五在天府下
五寸

鍼刺
六十一
藏象
類三

二十五難云膽者清淨之府也
類注云少陽三焦也
正脈指天散於眉中而腎脈亦上連於肺三焦之下胸屬於膀胱而膀胱為腎之合故三焦亦屬乎腎也然三焦為中瀆之府膀胱為津液之府以水藏而領水府理之當與故以月得兼將兩藏將領也兩藏府亦可以言藏也本藏篇曰腎合三焦膀胱其義即此中瀆者謂如川如瀆源流皆出其中也即水穀之入於口出於便自上而下必歷三焦故曰中瀆之府水道出焉膀胱受三焦之水而當其流池之道氣本相依體同一類故三焦下胸出於脊背並大背之正入絡膀胱約下焦也然於十二藏之中惟三焦獨大

諸藏無與匹者故名曰是孤之府也三焦下胸義見本篇上節

寸手太陽當曲頰足少陽在耳下曲頰之後手少陽出耳後上加完骨之上足太陽挾項大筋之中髮際
大筋之中髮際陰
足動脈云云
註

陰尺動脈在五里五輸之禁也
類注云陰尺動脈言陰氣所居也
也
五里其義即此五里五輸之詳
文

肺合大腸大腸者傳道之府心合小腸小腸者

受盛之府肝合膽膽者中精之府脾合胃胃者

五穀之府腎合膀胱膀胱者津液之府也少

陽屬腎腎上連肺故將兩藏三焦者中瀆之府

也水道出焉屬膀胱是孤之府也是六府之所與合者

春取絡脈諸榮大經分肉之間甚者深取之間

者淺取之夏取諸腧孫絡肌肉皮膚之上秋取

諸合餘如春法冬取諸井諸腧之分欲深而留

之此四時之序氣之所處病之所舍藏之所宜

轉筋者立而取之可令遂已痿厥者張而刺之

可令立快也

鍼刺
五十一

鍼刺
十八

彈武百方角
本節
身抵病篇
該專經經篇
四時刺逆從篇
水熱穴篇
經絡篇

註云第一篇九鍼十
素篇中有小鍼之專
而此篇五解
其首篇故名
之曰小鍼解
素尚又有鍼解篇
与此同
病能論云九言所
謂者皆未了義

小鍼解篇第三

所謂易陳者易言也難入者難著於人也麤守
形者守刺法也且守神者守人之血氣有餘不
足可補寫也神客者正邪共會也神者正氣也
客者邪氣也在門者邪循正氣之所出入也未
觀其疾者先知邪正何經之疾也惡知其原者
先知何經之病所取之處也刺之微在速遲者
徐疾之意也麤守關者守四肢而不知血氣正

邪之往來也且守機者知守氣也機之動不離
其空中者知氣之虛實用鍼之徐疾也空中之
機清淨以微者鍼以得氣密意守氣勿失也其
來不可逢者氣盛不可補也其往不可追者氣
虛不可寫也不可掛以髮者言氣易失也扣之
不發者言不知補寫之意也血氣已盡而氣不
下也知其往來者知氣之逆順盛虛也要與之
期者知氣之可取之時也麤之闇者冥冥不知

氣之微密也。妙哉！工獨有之者，盡知鍼意也。往者為逆者，言氣之虛而小小者逆也。來者為順者，言形氣之平平者順也。明知逆順，正行無問者，言知所取之處也。迎而奪之者，寫也。追而濟之者，補也。

鍼刺類七

所謂虛則實之者，氣口虛而當補之也。滿則泄之者，氣口盛而當寫之也。宛陳則除之者，去血脈也。邪盛則虛之者，言諸經有盛者，皆寫其邪。

鍼解篇曰：徐而疾，則實者，徐而疾，疾而徐，則虛者。按之疾而徐，則虛者，疾而徐，則實者。

音救必滿，况况狂兒，手鑑必威，後備也。

鍼刺五十九

也。徐而疾，則實者，言徐內而疾出也。疾而徐，則虛者，言疾內而徐出也。言實與虛，若有若無者，言實者有氣，虛者無氣也。察後與先，若亡若存者，言氣之虛實，補寫之先後也。察其氣之已下與常存也。為虛與實，若得若失者，言補者必然，若得也。寫則况然，若有失也。夫氣之在脈也，邪氣在上者，言邪氣之中人也。高故邪氣在上也。濁氣在中者，言水穀皆入於

胃其精氣上注於肺濁溜於腸胃言寒温不適
 飲食不節而病生於腸胃故命曰濁氣在中也
 清氣在下者言清濕地氣之中人也必從足始
 故曰清氣在下也鍼陷脉則邪氣出者取之上
 鍼中脉則濁氣出者取之陽明合也鍼大深則
 邪氣反沉者言淺浮之病不欲深刺也深則邪
 氣從之入故曰反沉也皮肉筋脉各有所處者
 言經絡各有所主也取五脉者死言病在中氣

調察也

十六

不足但用鍼盡大寫其諸陰之脉也取三陽之
 脉者唯言盡寫三陽之氣令病人恒然不復也
 奪陰者死言取尺之五里五往者也奪陽者狂
 正言也

謂其篇曰觀其色察
 其目以知其散復者視
 其目色以知病之存亡也
 一其形聽其動靜者
 持其口又迎以視其脉
 堅且盛且滑者病日
 進脉軟者病將下諸

觀其色察其目知其散復一其形聽其動靜者
 言上工知相五色於目有知調尺寸小大緩急
 滑濇以言所病也知其邪正者知論虛邪與正
 邪之風也右主推之左持而御之者言持鍼而
 進實者病言也氣口候候人迎候相也

其唯註

鍼刺六十

黃帝曰治藏者治其俞
治府者治其合

出入也。氣至而去之者。言補寫氣調而去之也。
調氣在於終始。一者持心也。節之交三百六十
五會者。絡脉之滲灌諸節者也。
所謂五藏之氣已絕於內者。脉口氣內絕不至。
反取其外之病處與陽經之合。有留鍼以致陽
氣。陽氣至則內重。竭重竭則死矣。其死也無氣
以動。故靜。所謂五藏之氣已絕於外者。脉口氣
外絕不至。反取其四末之輪。有留鍼以致其陰

靈樞經

卷之六

詳註素問之節藏象

論岐伯曰

入氣藏于心

時逆便是修

明者聲能彰

則循明當作修明

鍼刺十六

疾病類三

氣陰氣至則陽氣反入。入則遊逆則死矣。其死也陰氣有餘。故躁。
所以察其目者。五藏使五色循明。循明則聲音章。聲音者則言聲與平生異也。
邪氣藏府病形篇第四

黃帝問於岐伯曰。邪氣之中人也奈何。岐伯答曰。邪氣之中人高也。黃帝曰。高下有度乎。岐伯曰。身半已上者。邪中之也。身半已下者。濕中之也。

詳註三篇內首節論邪氣入於藏府。身四節論病破故名篇。

黃帝問於岐伯曰。邪氣之中人也奈何。岐伯答曰。邪氣之中人高也。黃帝曰。高下有度乎。岐伯曰。身半已上者。邪中之也。身半已下者。濕中之也。

靈樞經

卷之六

也故曰邪之中人也無有常中於陰則溜於府
面頰頰皆兩脇
中於陽則溜於經黃帝曰陰之與陽也異名同
類上下相會經絡之相貫如環無端邪之中人
或中於陰或中於陽上下左右無有恒常其何
故也岐伯曰諸陽之會皆在於面中人也方乘
虛時及新用力若飲食汗出腠理開而中於邪
中於面則下陽明中於項則下太陽中於頰則
下少陽其中於膺背兩脇亦中其經○黃帝曰

音釋
中于膺背皆一作肩
亦中其經一作下其經

音釋
上音泄下音液
濁也澤液也

平九難作
秋寒飲冷則傷肺
春義云肺主皮毛
毛而在上足為嗽藏故
秋寒飲冷則傷肺

其中於陰奈何岐伯答曰中於陰者常從臂膈
始夫臂與膈其陰皮薄其肉淖澤故俱受於風
獨傷其陰黃帝曰此故傷其藏乎岐伯答曰身
之中於風也不必動藏故邪入於陰經則其藏
氣實邪氣入而不能容故還之於府故中陽則
溜於經中陰則溜於府○黃帝曰邪之中人藏
奈何岐伯曰愁憂恐懼則傷心形寒寒飲則傷
肺以其兩寒相感中外皆傷故氣逆而上行有

重病始生者重寒傷肺

子文云脾脈之大是為擊仆類注云脾主中氣脾脈大甚為陽極陽極則陰脫故如擊而仆也

類注云往猶進也

乎也難

藏象二十

所墮墜惡血留內若有所大怒氣上而不下積於脇下則傷肝有所擊仆若醉入房汗出當風則傷脾有所用力舉重若入房過度汗出浴水則傷腎黃帝曰五藏之中風奈何岐伯曰陰陽俱感邪乃得往黃帝曰善哉

黃帝問於岐伯曰首面與身形也屬骨連筋同血合於氣耳天寒則裂地凌冰其卒寒或手足懈惰然而其面不衣何也岐伯荅曰十二經脈

大熱甚寒 日本類注 大熱甚寒 詳註 天熱甚寒 一本

官能篇 室補明倫 疾病類三

刺諸其邪篇云虛邪之中人也滲漸動故類注云滲漸寒慄也

三百六十五絡其血氣皆上於面而走空竅其精陽氣上走於目而為睛其別氣走於耳而為聽其宗氣上出於鼻而為臭其濁氣出於胃走脣舌而為味其氣之津液皆上燠於面而皮又厚其肉堅故天氣甚寒不能勝之也

黃帝曰邪之中人其病形何如岐伯曰虛邪之中身也灑淅動形正邪之中人也微先見於色不知於身若有若無若亡若存有形無形莫知

其情黃帝曰善哉

黃帝問於岐伯曰余聞之見其色知其病命曰明按其脈知其病命曰神問其病知其處命曰工余願聞見而知之按而得之問而極之為之奈何岐伯答曰夫色脈與尺之相應也如桴鼓影響之相應也不得相失也此亦本末根葉之出候也故根死則葉枯矣色脈形肉不得相失也故知一則為工知二則為神知三則神且明

奇難論之篇云審其

尺之緩急小大滑瀉

肉之堅脆而病形定矣

十三難註云

五藏生於篇

小大滑瀉浮沉

浮沉長短滑瀉

張氏浮沉遲數虛實

矣黃帝曰願卒聞之岐伯答曰色青者其脈絃

也赤者其脈鉤也黃者其脈代也白者其脈毛

黑者其脈石見其色而不得其脈反得其相勝

之脈則死矣得其相生之脈則病已矣黃帝問

於岐伯曰五藏之所生變化之病形何如岐伯

答曰先定其五色五脈之應其病乃可別也黃

帝曰色脈已定別之奈何岐伯曰調其脈之緩

急小大滑瀉而病變定矣黃帝曰調之奈何岐

脉色十九

伯蒼曰脉急者尺之皮膚亦急脉緩者尺之皮膚亦緩脉小者尺之皮膚亦減而少氣脉大者尺之皮膚亦貴而起脉滑者尺之皮膚亦滑脉濇者尺之皮膚亦濇凡此變者有微有甚故善調尺者不待於寸善調脉者不待於色能參合而行之者可以為上上十全九行二者為中工中工十全七行一者為下下十全六黃帝曰請問脉之緩急小大滑濇之病形何如

脈專精微命口傳

平本雅心之積名曰伏梁起脊上如臂上至心下本義云伏梁伏而不動如梁木然腰中痛類云伏藏也梁疆梁堅類備云喉中吟之如梗狀類注云今之知有梗妨碍之意

岐伯曰臣請言五藏之病變也○心脉急甚者為瘧微急為心痛引背食不下緩甚為狂笑微緩為伏梁在心下上下行時唾血大甚為喉介微大為心痺引背善淚出小甚為善噦微小為消痺滑甚為善渴微滑為心疝引臍小腹鳴瀦甚為瘖微瀦為血溢維厥耳鳴顛疾○肺脉急甚為癰疾微急為肺寒熱怠惰欬唾血引腰背骨若鼻息肉不通緩甚為多汗微緩為痿癭

後世詳緩謂

脾脈緩甚

持肉內骨也

二二一

平六堆云肺之積名曰息責在右脇下覆大如杯本義云息責或息或責也胃之積名曰心積在左脇下如覆杯有頭足本義云肥之言盛也有頭足者有大小本末也

偏風頭以下汗出不可止大甚為腦腫微大為肺痺引胃背起惡日光血氣皆少小甚為泄微小為消瘴陽氣盛微有熱滑其為息責上氣微滑為上下出血滑甚為嘔血微滑為鼠瘦在頸支腋之間下不勝其上其應善痿矣○肝脉急甚者為惡言微急為肥氣在脇下若覆杯緩甚為善嘔微緩為水瘕痺也多氣少血大甚為內癰善嘔衄微大為肝痺陰縮欬引小腹小甚為多飲微小為消瘴滑甚為瘰疬微滑

善言瘰疬同

胃之積名曰心積在左脇下如覆杯有頭足本義云肥之言盛也有頭足者有大小本末也

脾之積名曰痞在左脇下如覆杯有頭足本義云肥之言盛也有頭足者有大小本末也

為遺溺滑甚為溢飲微滑為瘰疬筋痺○脾脉急甚為瘰疬微急為膈中食飲入而還出後沃沫緩甚為痿厥微緩為風痿四肢不用心慧然若無病大甚為擊仆微大為疝氣腹裏大膿血在腸胃之外小甚為寒熱微小為消瘴滑甚為瘰疬微滑為蟲毒蝮蝎腹熱滑甚為腸瘻微滑為內瘻多下膿血○腎脉急甚為骨顛疾微急為沉厥奔豚足不收不得前後緩甚為折脊微

黃脉言若脈之貴實不帶定也脈性躁者

根結篇云之陰為用之故
開折則倉庫無所輸痛
洞云

類云腫音重墜也
既當作腕

類云瀰為氣滯為無
氣血滯則日氣不足故
微有寒也仲景曰瀰者
榮氣不足亦無之謂如此日多血似乎有誤觀下之刺瀰者無令其血出少可知矣

緩為洞洞者食不化下嗝還出天甚為陰痿微
大為石水起臍已下至小腹腫脹然上至胃腕
死不治小甚為洞泄微小為消痺滑其為瘰癧
微滑為骨痠坐不能起起則目無所見瀰甚為
大癰微瀰為不月沉疴黃帝曰病之六變者
刺之奈何岐伯荅曰諸急者多寒緩者多熱天
者多氣少血小者血氣皆少滑者陽氣盛微有
熱瀰者多血少氣微有寒是故刺急者深內而

經脈篇云熱則疾之寒則留之類注云熱則疾之氣至速也寒則留之氣至遲也

經脈篇云此者則陰陽
俱不足之知是者可將以
其藥不可飲以聖劑
麻度篇云盛者享之虛
者飲藥以補之

鍼刺
二十四

類注云此下言六府之經
內屬於府因以明手之
主陽下合在是也

久留之刺緩者淺內而疾發鍼以去其熱刺大
者微為其氣無出其血刺滑者疾發鍼而淺內
之以寫其陽氣而去其熱刺瀰者必中其脈隨
其逆順而久留之必先按而循之已發鍼疾按
其痛無令其血出以和其脈諸小者陰陽形氣
俱不足勿取以鍼而調以甘藥也類注愚按云云

黃帝曰余聞五藏六府之氣榮輸所入為合今
何道從入入安連過願聞其故岐伯荅曰此陽

腸病者小腹痛腰脊控辜而痛時窘之後當耳
 前熱若寒甚若獨肩上熱甚及手小指次指之
 間熱若脉陷者此其候也手太陽病也取之巨
 虛下廉三焦病者腹氣滿小腹尤堅不得小便
 窘急溢則水留即為脹候在足太陽之外大絡
 大絡在太陽以陽之間亦見於脉取委陽膀胱
 病者小便便偏腫而痛以手按之即欲小便而不
 得肩上一熱若脉陷及足小指外廉及脛踝後皆

類注云滯言失音心包心之然有聲也本末者在府為本在經為末也
 至真要大論大陽司天章心滯々大動類注云滯淡同四特氣篇云善也々有若長太息心中滯々恐人將捕之邪在
 膽逆在胃膽液泄則口苦胃氣逆也苦故曰膽也類注云滯々恐人將捕之邪在
 而不寧也

藏法時論云肝病者
 之虛則善恐人將捕
 之經脈篇云陷下則灸之
 則當之
 禁服篇云陷下者脉血
 結於中中者著血壅
 故宜灸之
 氣充命來注云人身孔穴
 皆氣所居本篇言氣不
 言經故曰元氣
 類注云經氣所至是謂
 氣充肉有節界是謂
 肉節染著也卷道也
 中其氣充則鍼著脉
 道而經絡通矣其氣充
 則徒傷肉節而反為痛
 害矣○染一本作遊

熱若脉陷取委中央澹病者善太息
 汗心下澹澹恐人將捕之嗌中哕然數唾在
 足少陽之本末亦視其脉之陷下者灸之其寒
 熱者取陽陵泉黃帝曰刺之有道乎岐伯荅曰
 刺此者必中氣穴無中肉節中氣穴則鍼染於
 巷中肉節即皮膚痛補寫反則病益篤申筋則
 筋絞邪氣不出與其真相搏亂而不去及還內
 著用鍼不密以順為逆也

善太息

經絡 三十

根結篇第五

厥論者其則陽氣多而陰氣少秋冬則陰氣盛而陽氣衰

刺節其邪論云陰陽者寒暑也熱則溼雨而在上振其少汁

詳註云奇邪不正之邪也感此入彼謂之離經皮部論云太陽之有各曰開樞

太陽之陰名曰開樞

類注云終始本末也即下文根結開闔之義本經有終始所載者皆鍼道設不知終始鍼道咸絕

岐伯曰天地相感寒暖相移陰陽之道孰少孰多陰道偶陽道奇發於春夏陰氣少陽氣多陰陽不調何補何寫發於秋冬陽氣少陰氣多陰氣盛而陽氣衰故莖葉枯槁濕雨下歸陰陽相移何寫何補奇邪離經不可勝數不知根結五藏六府折關敗樞開闔而走陰陽大失不可復取九鍼之玄要在終始故能知終始一言而畢

終始篇云凡刺之道畢於終始明知終始者藏者紀而百定矣

厥後者言命途遠云命門者藏精光照之所則兩目也

類 字彙 額 額 字彙 題也類也

陰陽離言命途遠云命門者藏精光照之所則兩目也

不知終始鍼道咸絕太陽根於至陰結於命門

命門者目也陽明根於厲兌結於頰大頰大者

鉗耳也少陽根於竅陰結於窻窻窻者耳中

也太陽為開陽明為闔少陽為樞故開折則肉

節瀆而暴病起矣故暴病者取之太陽視有餘

不足瀆者皮肉宛臑而弱也闔折則氣無所止

息而痿疾起矣故痿疾者取之陽明視有餘不

足無所止息者真氣稽留邪氣居之也樞折即

指之動者是也損傷也

類注云經指同窮其本者窮此三百所在之本或同或圖或樞以治之也

張論云胃之倉也

附注論論類注云太陰為兩居陰方之表厥陰為兩居陰方之裏少陰為兩居陽方之中也兩者主出圖者主入也者出之向亦與三陽之義同

骨繇而不安於地故骨繇者取之少陽視有餘不足骨繇者節緩而不收也所謂骨繇者搖故也當窮其本也太陰根於隱白結於太倉少陰根於湧泉結於廉泉厥陰根於大敦結於玉英絡於臄中太陰為開厥陰為闔少陰為樞故開折則倉廩無所輸膈洞者取之太陰視有餘不足故開折者氣不足而生病也闔折即氣絕而喜悲悲者取之厥陰視有餘不足樞折則

本論篇云四肢脈足少相也名曰天容謂註云指天容係于太陽非足少陽經疑是天衝穴

脈有所結而不通不通者取之少陰視有餘不足有結者皆取之不足○足太陽根於至陰溜於臑骨注於崑崙入於天柱飛揚也足少陽根於竅陰溜於血墟注於陽輔入於天容光明也足陽明根於厲兌溜於衝陽注於下陵入於人迎豐隆也手太陽根於少澤溜於陽谷注於小海入於天窗支正也手少陽根於關衝溜於陽池注於支溝入於天牖外關也手陽明根於商

原上

脉色類四

陽溜於命谷注於陽谿入於扶突偏歷也此所謂十一經者盛絡皆當取之

一日一夜五十營以營五藏之精不應數者名曰狂生所謂五十營者五藏皆受氣持其脉口數其至也五十動而不一代者五藏皆受氣四十動一代者一藏無氣三十動一代者二藏無氣二十動一代者三藏無氣十動一代者四藏無氣不滿十動一代者五藏無氣予之短期要

鍼刺五十六

在終始所謂五十動而不一代者以為常也以知五藏之期予之短期者乍數乍疎也

黃帝曰逆順五體者言人骨節之大小肉之堅脆皮之厚薄血之清濁氣之滑濇脉之長短血之多少經絡之數余已知之矣此皆布衣匹夫之士也夫王公大人血食之君身體柔脆肌肉軟弱血氣慄悍滑利其刺之徐疾淺深多少可得同之乎岐伯答曰膏粱菽藿之味何可同也

類之慄急也
厚陽應象之命谷注於
慄疾也得刺也類之
得猛利也
生氣通天命谷注於高
梁即膏粱肥甘也

允言語輕小曰是足弱不能行曰辟

曰上土平氣中土亂脉下土絕氣危生故曰下工不可不慎也必審五藏變化之病五脉之應經絡之實虛皮之柔麤而後取之也

壽夭剛柔篇第六

鍼刺三十一

黃帝問於少師曰余聞人之生也有剛有柔有弱有強有短有長有陰有陽願聞其方少師荅曰陰中有陰陽中有陽審知陰陽刺之有方得病所始刺之有理謹度病端與時相應內合於

五藏六府外合於筋骨皮膚是故內有陰陽外亦有陰陽在內者五藏為陰六府為陽在外者筋骨為陰皮膚為陽故曰病在陰之陰者刺陰之榮輸病在陽之陽者刺陽之合病在陽之陰者刺陰之經病在陰之陽者刺絡脉故曰病在陽者命曰風病在陰者命曰痺病陰陽俱病命曰風痺病有形而不痛者陽之類也無形而痛者陰之類也無形而痛者其陽完而陰傷之也

急治其陰無攻其陽有形而不痛者其陰完而
 陽傷之也急治其陽無攻其陰陰陽俱動乍有
 形乍無形加以煩心命曰陰勝其陽此謂不表
 不裏其形不久○黃帝問於伯高曰余聞形氣
 病之先後外內之應奈何伯高荅曰風寒傷形
 憂恐忿怒傷氣氣傷藏乃病藏寒傷形乃應形
 風傷筋脉筋脉乃應此形氣外內之相應也黃
 帝曰刺之奈何伯高荅曰病九日者三刺而已

藏象
 十五

病一月者十刺而已多少遠近以此衰之外痺
 不去身者視其血絡盡出其血黃帝曰外內之
 病難易之治奈何伯高荅曰形先病而未入藏
 者刺之半其日藏先病而形乃應者刺之倍其
 日此外月舊本詳註類難易之應也
 黃帝問於伯高曰余聞形有緩急氣有盛衰登
 有大小肉有堅脆皮有厚薄其以立壽夫奈何
 伯高荅曰形與氣相任則壽不相任則夭皮與

五藏真藏命壽是也
層臂肉皆大肉也
同篇注云脰者肉之
標之云脰謂肘腋後
肉如塊

肉相果則壽不相果則夭血氣經絡勝形則壽
不勝形則夭黃帝曰何謂形之緩急伯高荅曰
形充而皮膚緩者則壽形充而皮膚急者則夭
形充而脈堅大者順也形充而脈小以弱者氣
衰衰則危矣若形充而顴不起者骨小骨小則
夭矣形充而大肉脰堅而有分者肉堅肉堅則
壽矣形充而大肉無分理不堅者肉脆肉脆則
夭矣此天之生命所以立形定氣而視壽夭者

五臟五使篇云五官以辨臟庭必張乃立明堂明堂廣大蕃蔽見外方壁高基列垂居外五色乃治平博廣大壽中
百歲五官不辨臟庭不張小其明堂蕃蔽不見之坪其墻墻下無基垂角去外如是者雖平常殆况如煖哉
五色篇云明堂者鼻也兩眉者眉向也庭者頰也蕃者頰側也蔽者耳門也其間欲方大去之十步皆見於外加
是者壽必中百歲又
五色之見也各出其色
部部皆陷者必不免
於病矣
年篇云人之壽宜歲
而無何以致之云便道
遂以長基墻高以方
云類注云基墻指面部
而言骨髁差基蕃
蔽為墻云
賦風篇云必有因加而老
壽類注云必有因加而
老壽者謂因於故而加以
新也新故合邪故病
矣矣

三十一
鍼刺

必明乎此立形定氣而後以臨病人決死生黃
帝曰余聞壽夭無以度之伯高荅曰墻基卑高
不及其地者不滿三十而死其有因加疾者不
及二十而死也黃帝曰形氣之相勝以立壽夭
奈何伯高荅曰平人而氣勝形者壽病而形肉
脫氣勝形者死形勝氣者危矣
黃帝曰余聞刺有三變何謂三變伯高荅曰有
刺管者有刺衛者有刺寒痺之留經者黃帝曰

類注云地者面部之肉也

類注云墻基面部四

骨髁也

五臟五使篇云五官以辨臟庭必張乃立明堂明堂廣大蕃蔽見外方壁高基列垂居外五色乃治平博廣大壽中
百歲五官不辨臟庭不張小其明堂蕃蔽不見之坪其墻墻下無基垂角去外如是者雖平常殆况如煖哉
五色篇云明堂者鼻也兩眉者眉向也庭者頰也蕃者頰側也蔽者耳門也其間欲方大去之十步皆見於外加
是者壽必中百歲又
五色之見也各出其色
部部皆陷者必不免
於病矣
年篇云人之壽宜歲
而無何以致之云便道
遂以長基墻高以方
云類注云基墻指面部
而言骨髁差基蕃
蔽為墻云
賦風篇云必有因加而老
壽類注云必有因加而
老壽者謂因於故而加以
新也新故合邪故病
矣矣

刺三變者奈何伯高答曰刺營者出血刺衛者
出氣刺寒痺者內熱黃帝曰營衛寒痺之為病
奈何伯高答曰營之生病也寒熱少氣血上下
行衛之生病也氣痛時來時去怫愞責響風寒
客於腸胃之中寒痺之為病也留而不去時痛
而皮不仁黃帝曰刺寒痺內熱奈何伯高答曰
刺布衣者以火焯之刺大人者以藥熨之黃帝
曰藥熨奈何伯高答曰用淳酒二十升蜀椒一

類也黃帝問曰營也衛也
息也黃帝問曰營也衛也
奔也皆云云之病風寒
外龍帝而客於腸胃之
向以六府屬表而陽
邪歸之致病亦生
於衛氣
經脈篇類注云黃帝
賜曰雷鳴也
爾後居本草例云蜀
椒一升者三兩為正

溫
說云溫前煙也通作
溫

升乾薑一斤桂心一斤凡四種皆咬咀漬酒中
用綿絮一片細白布四丈并內酒中置酒馬矢
糞中蓋封塗勿使泄五日五夜出布綿絮曝乾
之乾復漬以盡其汁每漬必晬其日乃出乾乾
并用滓與綿絮複布為複巾長六七尺為六七
巾則用之生桑炭炙巾以熨寒痺所刺之處令
熱入至於病所寒復炙巾以熨之三十遍而止
汗出以巾拭身亦三十遍而止起步內中無見

刺節莫邪云黃帝曰
官鍼奈何岐伯曰
癱者用鉞鍼刺者
用鋒鍼云

類四
鍼刺

風每刺必灸如此病已矣此所謂內熱也

官鍼篇第七

凡刺之要官鍼最妙凡鍼之宜各有所為長短
大小各有所施也不得其用病弗能移疾淺鍼
深內傷良肉皮膚為癰病深鍼淺病氣不寫支
為大膿病小鍼大氣寫太甚疾必為害病大鍼
小氣不泄寫亦復為敗失鍼之宜大者寫小者
不移已言其過請言其所施病在皮膚無常

火之游行

頭大末銳
去字陽氣
九鍼十氣
豐文

處者取以鑱鍼於病所膚白勿取病在分肉

間取以員鍼於病所鋒如柳形指摩分肉
三隅以隆痛疾
主治陰間氣
九鍼論病在經絡痛痺者取以

鋒鍼病在脈氣少當補之者取之鋒如米粟之銳主
未如鉞鋒
以取皮膚鉞鍼於井

榮分輸病為大膿者取以鉞鍼大如髮且員且銳中身微以取是氣
未如鉞鋒
以取皮膚病痺氣暴

發者取以員利鍼大如髮且員且銳中身微以取是氣
未如鉞鋒
以取皮膚病痺氣痛而不去者取以

毫鍼病在甲者取以長鍼針利身薄以取深痺
注取深邪遠痺病水腫不能通

關節者取以大鍼大如髮且員且銳中身微以取是氣
未如鉞鋒
以取皮膚病在五藏固居者取以鋒

鍼寫於井榮分輸取以四時四時之刺

按脈

凡刺有九以應九變。一曰輪刺。輪刺者刺諸經榮輪藏腑也。二曰遠道刺。遠道刺者病在上取之下刺府腧也。三曰經刺。經刺者刺大經之結絡經分也。四曰絡刺。絡刺者刺小絡之血脈也。五曰分刺。分刺者刺分肉之間也。六曰大瀉刺。大瀉刺者刺大膿以鉞鍼也。七曰毛刺。毛刺者刺浮痺皮膚也。八曰巨刺。巨刺者左取右右取左。九曰燔刺。燔刺者刺燔鍼則取痺也。○凡刺

類注云恢恢廓也
字彙恢大也

長刺者謂云揚刺入
二倍四倍者寒熱

有十二節以應十二經。一曰偶刺。偶刺者以手直心若背直痛所。一刺前一刺後以治心痺刺此者傍鍼之也。二曰報刺。報刺者刺痛無常處也。上下行者直內無拔鍼以左手隨病所按之乃出鍼復刺之也。三曰恢刺。恢刺者刺傍之舉之前後恢筋急以治筋痺也。四曰齊刺。齊刺者直入一傍入二以治寒氣小深者。或曰三刺三刺者治痺氣小深者也。五曰揚刺。揚刺者正內

類注云摩手也切也

一傍內四而浮之。以治寒氣之博。大者也。六曰直鍼刺。直鍼刺者。引皮乃刺之。以治寒氣之淺者也。七曰輪刺。輪刺者。直入直出。稀發鍼而深之。以治氣盛而熱者也。八曰短刺。短刺者。刺骨痺。稍搖而深之。致鍼骨所以上下摩骨也。九曰浮刺。浮刺者。傍入而浮之。以治肌急而寒者也。十曰陰刺。陰刺者。左右率刺之。以治寒厥中寒厥足。踝後少陰也。十一曰傍鍼刺。傍鍼刺者。直

鍼刺類六

經始篇云刺則邪出再刺則邪出三刺則穀氣至穀氣至而病謂穀氣至者已補而實也寧而虛故以知穀氣至也類注云絕透也本經始篇云絕膚而病去者邪居淺也

刺傍刺各一。以治留痺久居者也。十二曰贊刺。贊刺者。直入直出。數發鍼而淺之。出血是謂治癰腫也。

脈之所居。深不見者。刺之微內鍼而久留之。以致其空脈氣也。脈淺者。勿刺。按絕其脈乃刺之。無令精出。獨出其邪氣耳。所謂三刺則穀氣出者。先淺刺絕皮。以出陽邪。再刺則陰邪出者。少益深。絕皮致肌肉。未入分肉間也。已入分肉之

元氣也下類至也

間則穀氣出故刺法曰始刺淺之以逐邪氣而
 來血氣後刺深之以致陰氣之邪註云陰氣之邪最後刺極深
 之以下穀氣此之謂也故用鍼者不知年之所
 加氣之盛衰虛實之所起不可以為工也凡
 刺有五以應五藏一曰半刺半刺者淺內而疾
 發鍼無鍼傷肉如拔毛狀以取皮氣此肺之應
 也二曰豹文刺豹文刺者左右前後鍼之中脈
 為故以取經絡之血者此心之應也三曰關刺

類注云關刺者左右
 肢也蓋筋節間節之
 處也慎無出氣養筋也

註云半刺淺內其鍼
 而又速完之似非全刺
 故曰半刺類注云可
 前章毛刺之義

類注云淵刺豈刺皆
 古名也

類注云合谷刺者三
 四指合如雞足也邪在
 肉間其氣廣天非合刺
 不可
 衛氣先常篇云重者
 雞足取之
 類注云輸刺義見前
 章

藏象
 類九

刺法論云是故
 刺法有全神
 養真之意
 衛氣篇云五藏者所
 以藏精神魂魄者也

關刺者直刺左右盡筋上以取筋痺慎無出血
 此肝之應也或曰淵刺一曰豈刺四曰合谷刺
 合谷刺者左右雞足鍼於分肉之間以取肌痺
 此脾之應也五曰輸刺輸刺者直入直出深內
 之至骨以取骨痺此腎之應也

本神篇第八

寶命全藏論云岐伯曰凡刺之真先治神

黃帝問於岐伯曰凡刺之法必先本於神血脈
 營氣精神此五藏之所藏也至其淫泆離藏則

新法命去將為諫議
之官智周出焉
手十四羅云脾藏意
智

精失魂魄飛揚志意恍亂智慮去身者何因而
然乎天之罪與人之過乎何謂德氣生精神魂
魄心意志思智慮請問其故岐伯答曰天之在
我者德也地之在我氣也德流氣薄而生者也
故生之來謂之精兩精相搏謂之神隨神往來
者謂之魂並精而出入者謂之魄所以任物者
謂之心心有所憶謂之意意之所存謂之志因
志而存變謂之思因思而遠慕謂之慮因慮而

不藏篇言心意者所
以御精神收魂魄通
寒溫和喜怒心者也

處物謂之智故智者之養生也必順四時而適
寒暑和喜怒而安居處節陰陽而調剛柔如是
則僻邪不至長生久視○是故怵惕思慮者則
傷神神傷則恐懼流淫而不止因悲哀動中者
竭絕而失生喜樂者神憚散而不藏愁憂者
氣閉塞而不行盛怒者迷惑而不治恐懼者神
蕩憚而不收○心怵惕思慮則傷神神傷則恐
懼自失破腠脫肉毛悴色夭死於冬脾愁憂而

卷之二十一
三十一

靈樞經卷之二十一
三十一

類云意不存人者傍若無人也

不解則傷意意傷則惋亂四肢不舉毛悴色夭
死於春肝悲哀動中則傷魂魂傷則狂忘不精
不精則不正當人陰縮而攣筋兩脅骨不舉毛
悴色夭死於秋肺喜樂無極則傷魄魄傷則狂
狂者意不存人皮革焦毛悴色夭死於夏腎盛
怒而不止則傷志志傷則喜忘其前言腰脊不
可以俛仰屈伸毛悴色夭死於季夏恐懼而不
解則傷精精傷則骨痠痿厥精時自下是故五

藏主藏精者也不可傷傷則失守而陰虛陰虛
則無氣無氣則死矣是故用鍼者察觀病人之態
以知精神魂魄之存亡得失之意五者以傷鍼
不可以治之也

肝藏血血舍魂肝氣虛則恐實則怒脾藏營營
舍意脾氣虛則四肢不用五藏不安實則腹脹
經洩不利心藏脉脉舍神心氣虛則悲實則笑
不休肺藏氣氣舍魄肺氣虛則鼻塞不利少氣

肉調經
意道明

五藏

其病喘喘曾憑何息

根緒篇云九藏
云要在終始故
能知終始言而
早不知終始氣道成絕

九藏十二原篇云迎而奪
之惡得無虛道而濟之
惡得無實迎之隨之
以意和之

實則喘喝曾盈仰息腎藏精精舍志腎氣虛則
厥實則脹五藏不安必審五藏之病形以知其
氣之虛實謹而調之也

終始篇第九

凡刺之道畢於終始明知終始五藏為紀陰陽
定矣陰者主藏陽者主府陽受氣於四末陰受
氣於五藏故寫者迎之補者隨之知迎知隨氣
可令和和氣之方必通陰陽五藏為陰六府為

凡刺之道畢於終始明知終始五藏為紀陰陽定矣陰者主藏陽者主府陽受氣於四末陰受氣於五藏故寫者迎之補者隨之知迎知隨氣可令和和氣之方必通陰陽五藏為陰六府為

天元紀大命

陽傳之後世以血為盟敬之者昌慢之者亡無
道行私必得天殃謹奉天道請言終始終始者
經脈為紀持其脈口人迎以知陰陽有餘不足
平與不平天道畢矣所謂平人者不病不病者
脈口人迎應四時也上下相應而俱往來也六
經之脈不結動也本末之寒溫之相守司也形
肉血氣必相稱也是謂平人少氣者脈口人迎
俱少而不稱尺寸也如是者則陰陽俱不足補

邪氣蓄有病形篇云
諸小者陰陽形氣俱
不足勿取以鍼而調以
手榮

四時氣篇云人迎候日

四時氣篇云口候陰

陽則陰竭寫陰則陽脫如是者可將以甘藥不
可飲以至劑如此者弗灸不已者因而寫之則
五藏氣壞矣人迎一盛病在足少陽二盛而躁
病在手少陽人迎二盛病在足太陽三盛而躁
病在手太陽人迎三盛病在足陽明四盛而躁
病在手陽明人迎四盛且大且數名曰溢陽溢
陽為外格脉口一盛病在足厥陰二盛而躁在
手心主脉口二盛病在足少陰三盛而躁在手

少陰脉口三盛病在足太陰三盛而躁在手太
陰脉口四盛且大且數者名曰溢陰溢陰為內
關內關不通死不治人迎與太陰脉口俱盛四
倍以上命曰關格關格者與之短期人迎一盛
寫足少陽而補足厥陰二寫一補日一取之必
切而驗之疎取之上氣和乃止人迎二盛寫足
太陽補足少陰一寫一補二日一取之必切而
驗之疎取之上氣和乃止人迎三盛寫足陽明

而補足太陰。一寫一補。日一取之。必切而驗之。
 疎取之。上氣和乃止。脉口一盛寫足厥陰而補。
 足少陽。二補一寫。日一取之。必切而驗之。疎而
 取。上氣和乃止。脉口二盛寫足少陰而補。足太
 陽。一補一寫。日一取之。必切而驗之。疎取之。
 上氣和乃止。脉口三盛寫足太陰而補。足陽明。
 二補一寫。日一取之。必切而驗之。疎而取之。上
 氣和乃止。所以日一取之者。太陽主胃。大富於

類注云此陰陽以表裏言
 九正氣在中所當補也
 曰補陰邪自外入所當
 寧也故曰寧和
 陽邪去而真陰
 復故音氣益彰

針刺十六

耳目聰明也
 五藏藏象命之五氣入氣
 藏於心肺上使五色修明
 音聲能彰
 少鐵解篇云所以察其
 目者五藏便五色循明
 循明則志章志章

穀氣故可日一取之也。人迎與脉口俱盛二倍
 以上。命曰陰陽俱溢。如是者。不開則血脈閉塞。
 氣無所行。流淫於中。五藏內傷。如此者。因而灸
 之。則變易而為他病矣。

凡刺之道。氣調而止。補陰寫陽。音氣益彰。耳目
 聰明。反此者。血氣不行。所謂氣至而有効者。寫
 則益虛。虛者脉大如其故而不堅也。堅如其故
 者。適雖言故病未去也。補則益實。實者脉大如
 者。言其平生理也。

經脈篇云盛則寫之虛則補之不盛不虛以經取之類云不盛不虛以二病有不因血氣之虛實而逆於經者當隨經所在或飲茶或刺灸以取之皆留也洗滌放也

類注云穀氣者元氣也胃氣篇云其來注云穀氣即正氣亦曰神氣

其故而益堅也夫如其故而不堅者適雖言快病未去也故補則實寫則虛痛雖不隨鍼病必衰去必先通十二經脈之所生病而後可得傳於終始矣故陰陽不相移虛實不相傾取之其經凡刺之屬三刺至穀氣邪辟妄合陰陽易居逆順相反沉浮異處四時不得稽留淫泆瀆鍼而去故一刺則陽邪出再刺則陰邪出三刺則穀氣至穀氣至而止所謂穀氣至者已補而實

鍼刺類八

已寫而虛故以知穀氣至也邪氣獨去者陰與陽未能調而病知愈也故曰補則實寫則虛痛雖不隨鍼病必衰去矣

陰盛而陽虛先補其陽後寫其陰而和之陰虛而陽盛先補其陰後寫其陽而和之三脈動於足大指之間必審其實虛虛而寫之是謂重虛重虛病益甚凡刺此者以指按之脈動而實且疾者疾寫之虛而徐者則補之反此者病益甚

膺胸取之上

手太陰

中府雲門

手少陰

天池

臂臑取之上

手少陽

肩髃天髎

手太陽

天宗曲垣肩外

鍼刺

五十一

鍼刺

四十四

鍼刺

五十一

鍼刺

類鍼刺

八

其動也陽明在上厥陰在中少陰在下

膺胸中膺背胸中背肩膊虛者取之上

重舌刺舌柱以鈹鍼也

手屈而不伸者其病在筋伸而不屈者其病在

骨在骨守骨在筋守筋

補須一方實深取之稀按其痛以極出其邪氣

一方虛淺刺之以養其脉疾按其痛無使邪氣

得入邪氣來也緊而疾穀氣來也徐而和脉實

凡鍼十上原篇云毫鍼者
尖如蚊虻喙靜以徐往微
以久留之而養以取痛痺

鍼刺

五十三

者深刺之以泄其氣脉虛者淺刺之使精氣無
得出以養其脉獨出其邪氣

刺諸痛者其脉皆實故曰從腰以上者手太陽

陽明皆主之從腰以下者足太陰陽明皆主之

病在上者下取之病在下者高取之病在頭者

取之足病在腰者取之膈病生於頭者頭重生

於手者臂重生於足者足重治病者先刺其病

所從生者也

鍼刺
十

春氣在毛夏氣在皮膚秋氣在分肉冬氣在筋
骨刺此病者各以其時為齊故刺肥人者以秋
冬之齊刺瘦人者以春夏之齊

鍼刺
五十三

病痛者陰也痛而以手按之不得者陰也深刺
之病在上者陽也病在下者陰也癢者陽也淺
刺之病先起陰者先治其陰而後治其陽病先
起陽者先治其陽而後治其陰

鍼刺
五十

刺熱厥者留鍼反為寒刺寒厥者留鍼反為熱

春高明有聲
本經寒地病者
亦有刺寒厥
廢法

鍼刺
五十二

刺熱厥者一陰一陽刺寒厥者一陽一陰所謂
一陰者一刺陰也一陽者一刺陽也
久病者邪氣入深刺此病者深內而久留之聞
日而復刺之必先調其左右去其血脉刺道畢
矣

鍼刺
六十二

凡刺之法必察其形氣形肉未脫少氣而脉又
躁躁厥者必為繆刺之散氣可收聚氣可布深
居靜處占神往來閉戶塞牖魂魄不散專意一

神精氣之分毋聞人聲以收其精必一其神令
志在鍼淺而留之微而浮之以移其神氣至乃
休○男內女外堅拒勿出謹守勿內是謂得氣
凡刺之禁○新內勿刺新刺勿內○日醉勿刺
日刺勿醉○新怒勿刺日刺勿怒○新勞勿刺
日刺勿勞○日飽勿刺日刺勿飽○日飢勿刺
日刺勿饑○日渴勿刺日刺勿渴○大驚大恐
必定其氣乃刺之○乘車來者臥而休之如念
其

刺禁論云無刺大醉令
人氣亂無刺大怒令人氣
逆無刺大勞無刺新
飽之無刺大饑人無刺
大渴人無刺大驚人
無刺大恐則氣上
逆則氣耗驚則氣亂
恐則氣下

大醉令
氣血
因而刺
之是益
耗其氣
同
大驚大恐
則氣
其氣
其氣
其氣

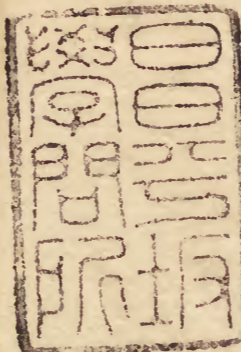
項乃刺之○出行來者坐而休之如行十里頃
乃刺之凡此十一禁者其脉亂氣散逆其營衛
經氣不次因而刺之則陽病入於陰陰病出於
陽則邪氣復生癱工勿察是謂伐身形體淫泆
乃消腦髓津液不化脫其五味是謂失氣也
太陽之脉其終也戴眼反折瘳癎其色白絕皮
乃絕汗絕汗則終矣少陽終者耳聾百節盡縱
目系絕目系絕一日半則死矣其死也色青白

三三難云經云明
知終始陰陽定其
何謂也然終始
者脉之紀也寸口人迎
隔氣通於朝使加環無
端故曰始也終者三陰三
陽之脉絕之則死死各有
形故曰絕

云戴
眼者上
視也
而定道
不動也

乃死陽明終者口自動作喜驚妄言色黃其上
 下之經盛而不行則終矣少陰終者面黑齒長
 而垢腹脹閉塞上下不通而終矣厥陰終者中
 熱嗑乾喜溺心煩甚則舌卷卵上縮而終矣太
 陰終者腹脹閉不得息氣噫善嘔嘔則逆逆則
 面赤不逆則上下不通上下不通則面黑皮毛
 焦而終矣。

黃帝內經靈樞卷之一終



慶應

