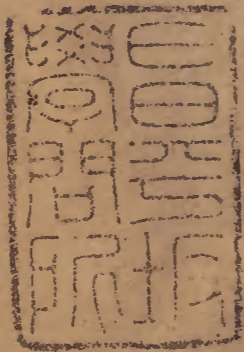


續秘笈

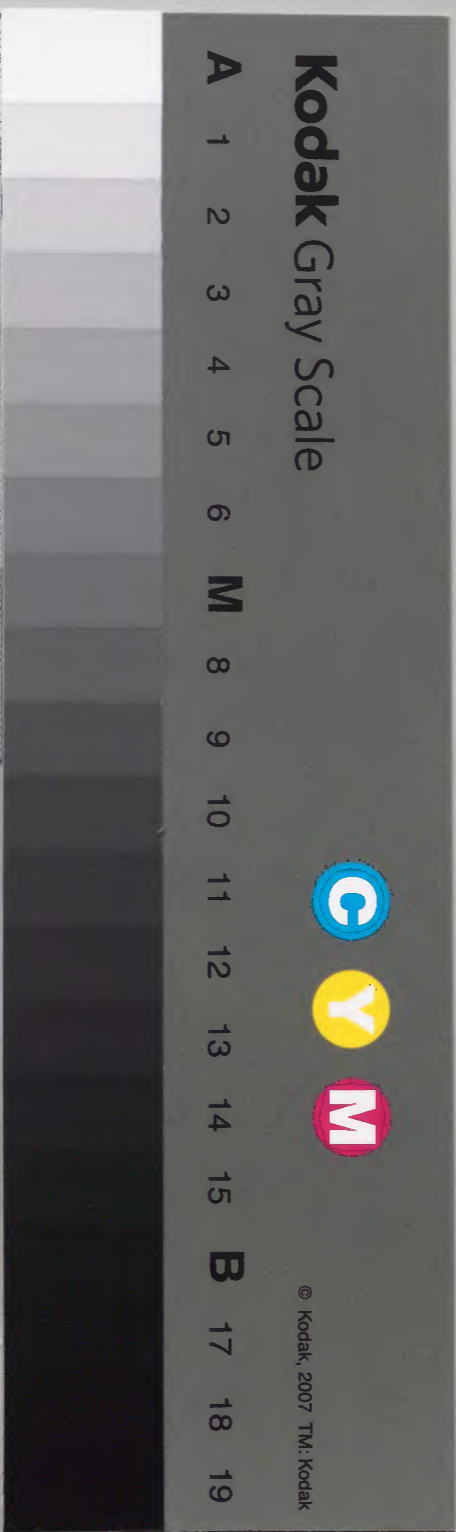


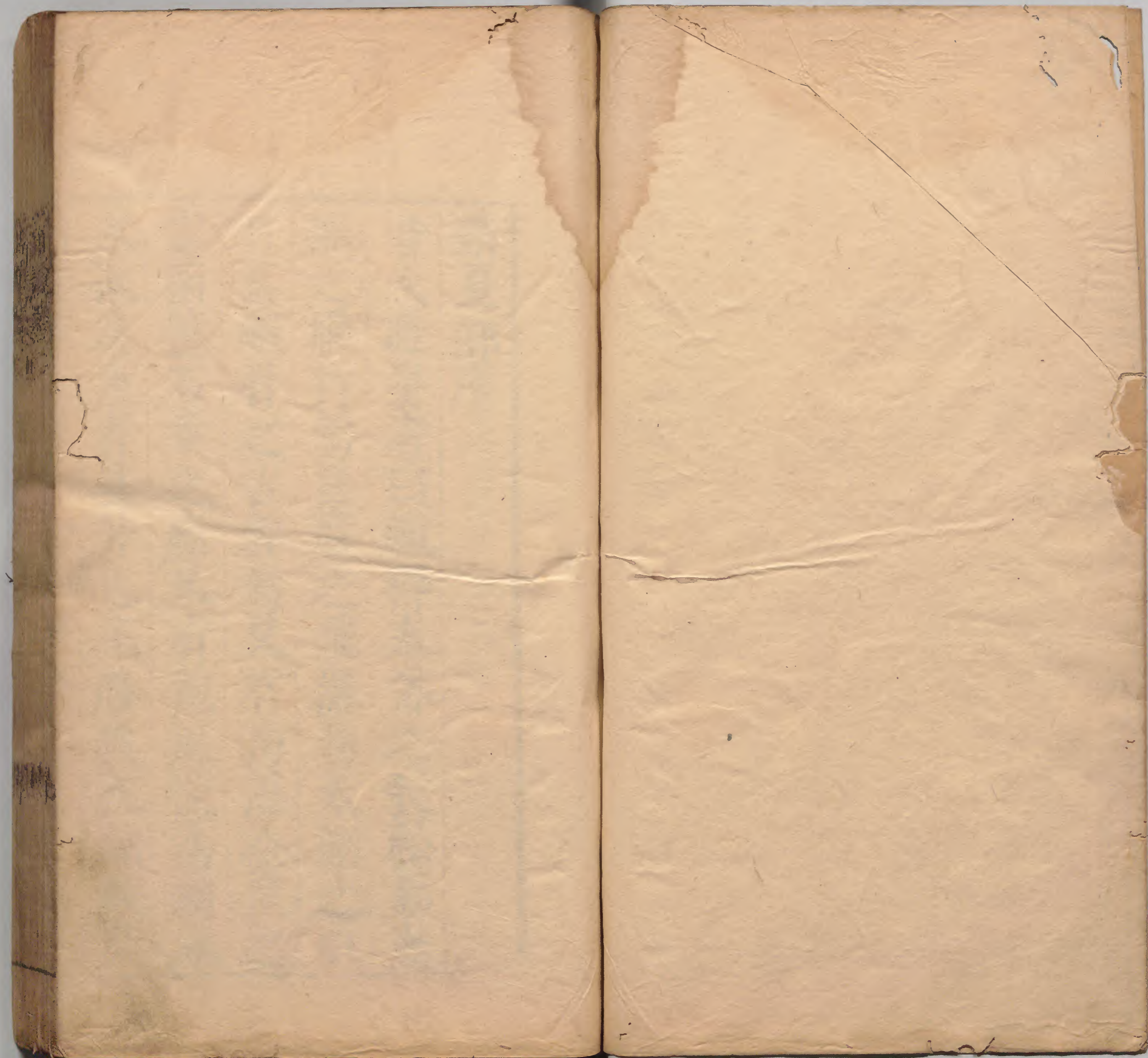
銷夏部一之四  
辟寒部一之四

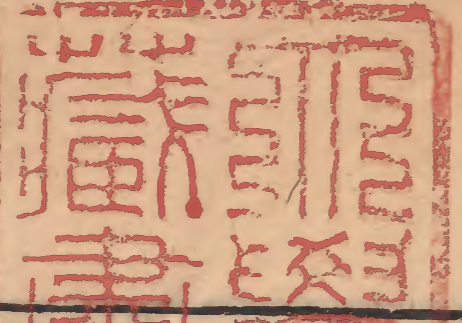
漢書門			
三	一	五	八
九	〇	四	號
冊	架	函	類

內閣文庫			
三	一	五	八
七	〇	九	號
冊	架	函	類

內閣文庫	
番號	漢 3158
冊數	18 ( 18 )
函號	370 52'4







銷夏部序

淺草文庫

昔人避暑者曰願得泰岱之長松焉瀟  
湘之脩竹焉匡廬之飛瀑焉太湖之明  
月焉峨眉之古雪焉又有渴思金莖之  
露困憶石步之廊又有飽風欲為蜩泳  
水欲為魚者其苦已不勝與祝融敵矣

金身片一  
獨一古老宿云避暑向鑊湯裏去此衆  
熱所不到余深省斯語而終不能舉似  
人相與共享醍醐甘露之樂惟當長夏  
候轉徙山中解籜冠挂蕉服展薤簟卷  
筠簾敞清風于北窻之下釣秋水于南  
華之上刺蓮剝芡戰茗嚼冰蔗境彌甘

槐國非遠而時于曬書之暇隨命大兒  
續記銷夏部一卷以配辟寒夫造化之  
涼燠大寒暑也疹疾之冷熱小寒暑也  
人情之炎涼外寒暑也胸中之冰炭內  
寒暑也四者潛移密運如循環轉轡使  
人垂老顛倒而莫可解脫非有道之士

其誰能出火坑而笑冰山者乎如日能  
之則此集又爲風雪中清涼扇子矣

華亭眉公陳繼儒撰

銷夏卷之一

華亭眉公陳繼儒著

繡水天生沈德先校

倪文節云閑居勝於居官其事不一其最便者  
尤於暑月見之暑月居官非我見人則人見我  
衣冠襪履未嘗敢去體正熱坐轎殆如蒸焙客  
坐偏窄臭氣薰襲正使達官免於請謁不能不  
受人之謁也正使恬退簡於造詣亦不能不受

謁與報謁也至於造朝蒞政其事尤重其禮尤謹則其服尤厚公裳必羅靴帶必皮乃與嚴冬無異扇不可揮傘不可張渴不可遽得水飲食或不能以時往往至于傷暑者多矣閑居則不然自早燒香見尊長之後食罷便可脫巾屨袒裙鞞從事藤牀竹几展轉北牕清風時至反患太涼挾策就枕困來熟睡晚涼浴罷杖屨逍遙臨池觀月登高乘風採蓮剔芡剖瓜削藕白

醪三盃取醉而適其爲樂殆未易可以一二數也故曰閑居之勝居官尤於暑月見之或曰居官亦豈無白醪可飲蓮芡瓜藕可食乎曰雖飲白醪而思明日有事飲之而不斂也雖有蓮芡瓜藕亦非鮮新食之而無味也又安得醉而適乎

西王母見穆天子玉帳高會進萬歲冰桃千年碧藕又進素蓮一房百子

穆王列播膏燭覆以冰荷不使光遠荷出冰壑  
火不能鎔

馬侍中嘗寶一玉精盃夏蠅不近盛水經月不  
腐不耗或目痛含之立愈

風松石方一丈瑩徹如玉其中有樹形若古松  
偃蓋颯颯焉而涼颼生于其間至盛夏上令置  
於室內稍秋氣颼颼卽徹去

太初三年起甘泉望風臺臺上得白珠如花一

枝帝以錦蓋覆之如照月矣因名照月珠以賜  
董偃盛以琉璃之筐

唐柳宗元至小丘西小石潭記云從小丘西行  
百二十步隔篁竹聞水聲如鳴珮環心樂之伐  
竹取道下見小潭水尤清冽衆石以爲底近崖  
卷石底以出爲坻爲嶼爲嵒爲巖青樹翠蔓蒙  
絡搖綴參差披拂潭中魚可百許頭皆若空游  
無所依日光下徹影布石上怡然不動俶爾遠

逝往來翕忽似與游者相樂潭西南而望斗折  
蛇行明滅可見其崖勢犬牙差互不可知其源  
坐潭上四面竹樹環合寥寂無人凄神寒骨悄  
愴幽邃以其境過清不可久居乃記之而去  
東坡云予素不解碁嘗獨遊廬山白鶴觀觀中  
人皆闔戶晝寢獨聞碁聲于古松流水之間意  
欣然喜之自爾欲學然終不解也兒子過乃粗  
能者儋守張中日從之戲予亦偶坐竟日不以

爲厭也因作詩云五老峰前白鶴遺址長松蔭  
庭風日清美我時獨遊不逢一士誰與碁者戶  
外屨二不聞人聲時聞落子紋楸坐對誰究此  
味空鈎意釣豈在魴鯉小兒近道剝啄信指勝  
固欣然敗亦可喜優哉游哉可以卒歲

大和九年夏有山客贈余盤石轉寘於履道里  
第時屬炎暑坐臥其上愛而銘之云耳客從山  
來遺我盤石圓平膩滑廣袤六尺質凝雲白文



坼烟碧莓苔有斑麋鹿無跡置之竹下風掃露  
滴坐待禪僧眠留醉客清冷可愛支體甚適便  
是白家夏天牀席

東坡云南嶽李巖老好睡衆人食飽下碁巖老  
輒就枕閱數局乃一展轉云我始一局君幾局  
矣東坡云巖老常用四脚碁盤着一色黑子昔  
與邊韶敵手今被陳搏饒先着時自有輸贏着  
了並無一物歐公詩云夜涼吹笛千山月路暗

迷人百種花碁罷不知人換世酒闌無奈客思  
家殆類是也

蜀孟知祥其軍戰勝董璋時軍中暑熱知祥巡  
行撫問三軍忻然如熱而濯

劉仙巖相傳仙人劉仲遠居此磴道攀援而上  
石室高寒旁有穿雲仙跡

乳洞有上中下三洞其中虛明夏涼冬溫內有  
龍田如鑿稜層紆曲水溢不涸洞之澳有清泉

噴出沿石壁左流成溪窈然深黑觸石湍激有聲洞門左旋而上十步餘至中洞地勢爽塏內有田數畦左有三石如柱旁有隙可通入石室又承下洞水氣蒸潤常有烟霧旋擁左有石道曲折凡數百級至上洞入門平曠有淺水可涉秉炬而入石乳玲瓏有五色石橫亘其上行數步有石高十餘丈色亦五彩又有石牀石室千態萬狀深入愈竒宋李邦彥名其洞下曰噴雷

中曰駐雲上曰飛霞且自爲之記乾道間張孝祥大書曰上清三洞范成大亦有詩刻洞前有明真寺藏塔院李邦彥又書玉谿橋三字水經注銅雀臺北曰冰井臺高八丈上有冰室室有數井深十五丈藏冰及石墨焉

黃寔自言爲發運使大暑泊清淮樓見米元章衣犢鼻自滌硯於淮口索篋中一無所有獨得小龍團二餅亟遣人送入趁其滌硯未畢也

金華洞有韓無咎諸人同游題云淳熙改元七月既望陳巖肖子象陳良祐天與黃揆子餘趙師龍德言韓元吉無咎觀稼秋郊自智者山來謁雙龍洞篝燈蒲伏徧閱乳石之狀寒氣襲人酌酒竹陰支筇至中洞飲泉乃歸

唐學士初上賜食皆是蓬萊池中鱠夏至後頒冰及燒香酒常和冰而飲禁中有郢酒坊樓霞洞在妙智菴左地多怪石隱榛莽中賈似

道望而異之命施畚插俟見奇遂乃扶藏剔幽爲亭曰暢曰鑰俗入其中穹然如夏屋雙石相倚爲閘闕風從南來豁呀而出寒骨淒神不可久竚故暑遊最勝石甃小臺突然坎中衡二石下達於坻仰視左竇四五通明大者圓徑丈許有水洞深不可測

魏許使劉松輩三伏之時晝夜酣飲極醉以爲避暑飲傳咸作感涼賦曰夏日困于炎暑旬日

不過自涼以時之涼作感涼會

王直方云余自夏歷秋毒熱七八十日不衰炮灼理極意謂不復有清涼之時今日復淒風微雨遂御夾衣顧念茲歲屈指可盡彭澤云我今不為樂知有來歲不此言真可為惕然也

盧申之名祖皋邛州人有蒲江辭一卷樂章甚工字字可入律呂洞仙歌詠茉莉云玉肌翠袖較似醪醲瘦幾度熏醒夜牕酒問炎州何許清

涼塵不到冰花剪就 晚來庭戶悄暗數流光

細拾芳英黯回首念日暮江東偏為魂銷人易老幽韻清標似舊正簾紋如水帳如烟更奈問月明露濃時候

東坡寄柳子玉云聞道牀頭惟竹几夫人應不解卿卿又送竹几與謝秀才云留我同行木上坐贈君無語竹夫人蓋俗謂竹几為竹夫人山谷李昭華之句蓋貴人家兩女奴也張文潛

其後又作竹夫人傳東坡嘗云爲我周旋寧作  
我真一好句只是難對時平甫在坐應聲云只  
消道因郎憔悴却羞郎

楊廷秀謝傳尚書茶書遠餉新茗當自携大瓢  
走汲溪泉束澗底之散薪燃折脚之石鼎烹玉  
塵啜香乳以享天上故人之意媿無胃中之書  
傳俱一味攪破菜園耳

故侍郎胡公明仲嘗與武夷山之隱者劉君兼  
道遊劉少豪勇遊俠使氣晚更晦迹自放山水  
之間善吹鐵笛有穿雲裂石之聲胡公詩有更  
煩橫鐵笛吹與衆仙聽之句夏日予與客數人  
尋其故迹適有笛聲發林外悲壯回鬱巖石皆  
震追感賦詩

漢武帝起神屋以白珠爲簾箔玳瑁之象牙  
爲菴風至則鳴珩瑀

歐陽公云有客贈余以石枕者與家所藏笛竹

簞皆佳物也余既喜睡因其愛之輒爲拙句奉  
呈原甫聖俞二君子端溪琢出缺月樣蘄州織  
成雙水紋呼兒置枕展方簞赤日正午天無雲  
黃琉璃瓦綠玉潤瑩淨冷滑無埃塵憶昨開封  
暫陳力屢乞殘骸避煩劇聖君矜憐大臣憫察  
見衰病非虛飾尤蒙不使加罪去特許遷官還  
舊職朽材任事不堪用見利無慙惟苟得一從  
儻屋居城南官不坐曹門少客自然惟與睡相

宜以懶遭閑何愜適從來羸爾苦疲困况此煩  
歎正炎赫少壯喘息人莫聽中年鼻鼾尤惡聲  
癡兒掩耳謂雷作竈婦驚窺疑金鳴蒼蠅蟻  
任緣撲蠹書懶架拋縱橫神昏氣濁一如此言  
語思慮何由清昔時李白愛飲酒欲與鐱杓同  
生死我今好睡又過之身與二物爲三爾江西  
得請在旦暮收拾歸裝從此始終當卷簞携枕  
去築室買田清穎尾

鄭敬以蒹葭爲席常隨杞柳之陰

抱香履抱木生于水松之旁若穿生然極柔弱  
不勝刀鋸乘濕時剝而爲履易如削瓜旣乾則  
韌不可理也履雖猥大而輕者若通脫木風至  
則隨飄而動夏月納之可禦蒸濕之氣出扶南  
大秦諸國秦康六年扶南貢百雙帝深嘆異  
魚朝恩有洞房四壁夾安琉璃板中貯江水及  
萍藻諸色魚蟹號魚藻洞

王儉嘗集才學之士總校虛實類物隸之謂之  
隸事使賓客隸事多者受賞事皆窮惟何憲爲  
勝乃賞以五花簞白團扇容氣自得王摛後至  
儉以所隸示之曰卿能奪之乎摛操筆便成文  
詞華與舉坐擊節摛乃命抽憲簞自掣取扇登  
車而去儉笑曰所謂大力者負之而趨

歐陽永叔與梅聖俞書云去年夏中因飲滁水  
甚甘問之有一土泉在城東百步許遂往訪之

乃一山谷中山勢一面高峰三面竹嶺回抱泉  
上舊有佳木一二十株乃天生一好景也遂引  
其泉爲石池甚清甘作亭其上號豐樂亭亦宏  
麗又於州東五里許靈溪上有二怪石乃馮延  
魯家舊物因移至亭前廣陵韓公聞之以細芍  
藥十株見遺亦植於其側其他花竹不可勝紀  
山下一徑穿入竹篠蒙密中豁然路盡遂得幽  
谷

玄風洞在七星山下慶林觀後洞口低下陰風  
襲人盛暑凜如冰雪舊名風洞省志改今名  
風洞在疊綵山後石門砦砦陰風襲人盛夏無  
暑故名

元陳德永云石梁外小寺梁拔起地上百餘丈  
穹窿懸跨隔林竹望之如白虹下飲背有石類  
菖蒲狀岌岌欲墮怪藤數十聯絡之隱然如脉  
筋露出人腠理內有大石側剖高出梁背空中



深窈可容千人日氣從梁口入潛泉偃行罅間  
滴滴如甕盎中響地上皆碧滑陰冷切人不可  
久居稍出至梁下低回仰視有小紅樹長尺許  
倒粘絕壁上意甚閒遠悠然不去者久之

摩竭陁國三世諸佛所生之處次此向北度九  
黑山有大雪山名具吉祥其山北邊有香醉山  
是二山間有大龍王名曰無熱所居之池曰阿

耨達

此云無熱池

從此池內出四大河東流

旃音伽河

從象口中流出銀沙共五百河流歸東海南辛  
渡河從牛口中流出琉璃沙共五百河流歸南  
海西縛芻河從馬口中流出玻璃河沙共五百  
河流歸西海北悉恒河從獅子口中流出金沙  
共五百河流歸北海是四河從無熱池右遶七  
匝隨方流轉而其氣甚寒

歷城北有使君林魏正始中鄭公徵三伏之際  
每率賓僚避暑於此取大蓮葉置硯格上盛酒

金華卷一  
二升以簪刺葉令與柄通屈莖上輪茵如象鼻  
焉持翁之名碧簫酒

郝嘉賓三伏之月詣謝公炎暑薰赫雖復當風  
交扇猶沾汗流離謝着故絹衣食熱白粥晏然  
無異郝謂謝公曰非君幾不堪此

消夏灣吳王避暑所居也縹緲峰如屐立羣山  
列障障之兩山合抱如周垣湖外三山當垣口  
環中瀦水九里類太液昆明近則居人樹菱水

中井井如博術菱外故有亭址亭今亡亭外水  
浸深其廣當三之二千家之聚負山面湖美哉  
風土之麗民物之饒蓋一奇也

唐高宗時天子饗會夏宴蒲萄園賜朱櫻游豫  
惟宰相及學士得從從行給翔麟馬帝賦詩學  
士屬和

泉出於山正出曰檻泉縣出曰沃泉穴出曰洗  
泉同出異歸曰肥泉異出同流曰漢泉此泉之

金夏卷一  
大槩也而天下之泉其名亦不一香爐之瀑布  
與天台石門所出者尤其崩騰而雄悍者也錢  
塘西山靈鷲有泉流幽澗中或隱或見者如綫  
如蛇曲折而下赴其激石有聲鏘鏘如琴筑之  
交奏珎璜之相觸春淙亭東西合流注大壑浪  
然如驟雨之至雷震之薄如決銀河自天而落  
也方五六月赤日正中人皆坐火屋下行道者  
多暍死而泉之旁飛珠濺衣肅然如清秋松風

謾謾相和肥肉爲戰而栗不知大暑之鬱蒸也  
玄宗幸洛時屬炎暑上曰姚崇多計令力士探  
回奏曰崇方紵絺乘小駟按轡木陰上乃命小  
駟頓忘繁滹

唐元結唐亭銘云浯溪之口有異石焉高六十  
餘丈周迴四十餘步面在江口東望崑臺北臨  
大淵南枕浯溪唐亭當乎石上異木夾戶疎竹  
傍簷瀛洲言無由此可信若在亭上目所厭者

遠山清川耳所厭者水聲松吹霜 厭者零日  
方暑厭者清風於戲厭不厭也厭猶愛也命曰  
唐亭旌獨有也銘曰功名之位貴得茅土林野  
之客所耽水石年將五十始有吾亭愜心自適  
與世忘情亭傍石上篆刻此銘

楊國忠子弟以奸媚結識朝士每至伏日取堅  
冰令工人鏤爲鳳獸之形或飾以金環綵帶置  
之雕盤中送與王公大臣惟張九齡不受此惠

唐元結寒泉銘云湘江西峰直平陽江口有寒  
泉出於石穴峰上有老木壽藤垂陰泉上近泉  
堪維大舟惜其蒙蔽不可得見踟躕行循其水  
本無名稱也爲其當暑太寒故命曰寒泉銘曰  
於戲寒泉瀛瀛江渚堪救渴人不知當時大暑  
江流若湯寒泉一掬能清心腸誰謂人惠不在  
茲水舟楫尚存爲利未已

奉郎新當塗守黃庭堅於崇寧元年四月丁

未來謁叔元晚登秀江亭澄波古木使人得意  
於塵垢之外蓋人閑景幽兩奇絕耳

簞竹葉疎而大一節相去六七尺出九真彼人  
取嫩者礎浸紡績爲布謂之竹疎布

安公叢春亭可望洛水蓋洛水自西洶湧奔激  
而東天津橋者疊石爲之直方瀄其怒而納之  
洪下洪下皆大石底與水爭噴薄成霜雪聲聞  
數十里嘗月夜登此亭聽洛水聲久之覺清冽

侵人肌骨不可留也

冰堅水也窮谷陰氣所聚不洩則結而爲伏陰  
也在地英明者惟水而冰則精而且冷是固清  
寒之極也謝康樂詩鑿冰煮朝餐拾遺記蓬萊  
山冰水飲者千歲

南渡時六月六日顯應觀崔府君誕辰自東都  
時廟食已盛是日都人士女駢集炷香已而登  
舟汎湖爲避暑之遊時物則新荔枝軍庭李二

果產閩奉化項里之楊梅聚景園之秀蓮新藕  
蜜筒甜瓜椒核枇杷紫菱碧芡來禽金桃密漬  
昌元梅木瓜豆兒水荔枝膏金橘水糰麻餅芥  
辣白醪涼水冰雪爽口之物關撲香囊画扇涎  
花珠佩而茉莉爲最盛初出之時其價甚穹婦  
人簇帶多至七插所直數十券不過供一餉之  
娛耳蓋入夏則游船不復入裏湖多占蒲深柳  
密寬涼之地披襟釣水月上始還或好事者則

敞大舫設蘄簟高枕取涼櫛髮快浴惟取適意  
或留宿湖心竟夕而歸

成都國寧觀有古楠四皆千歲木也枝擾雲漢  
聲挾風雨根入地不知幾百尺而陰之所芘車  
且百兩正晝日不穿漏夏五六月暑氣不至凜  
如九秋成都固多壽木然莫與四楠比者有石  
刻立廡下曰是仙人蘧君手植

晉有八達胡毋輔謝琨畢卓相尋阮孚之徒嘗

散髮裸袒閉戶酣飲

倪雲林云予來城郭而暑氣熾甚偶憩甘白先生之樂圃林居不覺數日相與蔭茂樹臨清池誦義文之象爻彈有虞之南風遂以永日

曾公巖在七星巖下舊名冷水巖山根石門哈呀中有澗水東流伏於石下源委不可知宋元豐中曾布帥桂跨澗爲石橋榜今名橋下水聲泠泠寒氣侵人橋側有石乳雙懸如垂蓮頽雲

危欲下壓度橋有石四鱗差其中水無乾溢過田縈紆數十步路窄不可通頻視有石罅尺許匍匐而進復高廣可通棲霞自左隅數十步出至洞洞名玄風洞旁水清淺不流高岸玉立如削真勝槩也

洞仙歌夏夜蘇子瞻作冰肌玉骨自清涼無汗水殿風來暗香滿繡簾開一點明月窺人人未寢欹枕釵橫髻亂起來携素手庭戶無聲時

見疎星渡河漢試問夜如何夜已三更金波淡  
玉繩低轉但屈指西風幾時來又不道流年暗  
中偷換東坡自序云僕七歲時見眉州老尼姓  
朱忘其名年九十餘自言嘗隨其師入蜀主孟  
昶宮中一日大熱主與花蕊夫人夜起避暑摩  
訶池上作一詞朱具能記之今四十年朱已死  
久矣人無知此詞者獨記其首兩句暇日尋味  
豈洞仙歌令乎乃爲足之云

龍隱巖在城東二里灘江之水分流遶其下其  
後連屬七星山巖後有洞名龍隱其下水深莫  
測仰視其上有龍跡天嶠長竟數丈鱗鬣宛然  
疑龍蛻去跡印泥上久而化爲石也巖內寬廣  
可容百人巖巔石色蒼翠可愛巖左緣磴而上  
舊有驂鸞亭後改怡雲今改望江氣象高廣後  
洞水勢湧激盛暑汎舟如在三峽中巖口舊有  
佛閣今廢



魏文帝示羣臣詔云中國珍果甚多葡萄當其  
末夏涉秋尚有餘暑醉酒宿醒掩露而食甘而  
不餽脆而不酸冷而不寒味長汁多除煩解餽  
又釀以爲酒甘於麴蘖善醉而易醒道之固已  
流羨咽唾况親食之耶他方之果寧有匹者  
三伏日炎熾赤曦男女往來其氣短急望見義  
井則喜不可言號歡樂井

寒溪 樊山東有小溪夏時溪裡常有寒氣故

謂之寒溪

順宗皇帝卽位歲拘弭國貢長堅冰其國有大  
凝山中有冰千年不釋嚼之與中國無異齋至  
京師雖盛夏赤日潔冷如故

賀新郎夏景蘇東坡作乳燕飛華屋悄無人槐  
陰轉午晚涼新浴手弄生綃白團扇扇手一時  
似玉漸困倚孤眠清熟簾外誰來推繡戶枉教  
人夢斷瑤臺曲又却是風敲竹 石榴半吐紅

巾蹙待浮花浪蕊都盡伴君幽獨穠豔一枝細  
看取芳心千里似束又恐被秋風驚綠若待得  
君來向此花前對酒不忍觸共粉淚兩軟軟詞  
話云蘇子瞻守錢塘有官妓秀蘭天性黠慧善  
于應對湖中有宴會羣妓畢至惟秀蘭不來遣  
人督之須臾方至子瞻問其故具以髮結沐浴  
不覺困睡忽有人叩門聲急起而問之乃樂營  
將催督也非敢怠忽謹以實告子瞻亦恕之坐

中倅車屬意於蘭見其晚來恚恨未已責之曰  
必有他事以此晚至秀蘭力辨不能止倅之怒  
是時榴花盛開秀蘭以一枝藉手告倅其怒愈  
甚秀蘭收淚無言子瞻作賀新涼以解之其怒  
始息子瞻之作皆紀目前事蓋取其沐浴新涼  
曲名賀新涼也後人不知之誤爲賀新郎蓋不  
得子瞻之意也佛氏有水觀初作水想見水澄  
清亦令明了無分散意既見水已當起冰想見

冰映徹作瑠璃想此想成已見瑠璃地內外映  
徹下有金剛七寶金幢擎瑠璃地其幢八方八  
楞具足一一方面百寶所成一一寶珠有千光  
明一一光明八萬四千色映琉璃地如億千日  
不可具見瑠璃地上以黃金繩雜廁間錯以七  
寶界分齊分明一一寶中有五百光其光如華  
又似星月懸處虛空成光明臺樓閣千萬百寶  
合成於臺兩邊各有百億華幢無量樂器以爲

莊嚴八種清風從光明出鼓此樂器演說苦空  
無常無我之音是爲水想名第二觀

杜徽之夏日嘗隨莫月鼎入西山至湖上熱甚  
月鼎曰吾借一把傘與汝共戴乃向空噓氣忽  
黑雲二穗隨而覆之

長安人每至暑月以錦結爲涼棚設坐具爲避  
暑會

酉陽編云盛夏取大水晶如拳塊置金中新汲

水煮千沸以小口大肚瓶盛湯以油綿密封其口勿令泄炆復以重湯煮瓶千沸急沉井底平旦出之破瓶冰以結矣

林燼之夏日嘗謂莫以鼎入西山至陽土燼其無常無非之音是與木燼各異二贈  
蘇頌人蘇頌風出山出山北樂器與燼皆空

銷夏卷之二

華亭眉公陳繼儒著

繡水天生沈德先校

呂誨為御史出知安陸一日燕坐見一碧衣云非久玉帝南遊炎洲命子隨行糾正羣仙炎洲苦熱上帝賜公清涼丹一粒吞之若冰雪下咽公頗異其事亦與所親者言之  
霍仙別墅一室之中開七井皆以鏤雕之盤覆

之夏月坐其上七井生涼不知暑炁

蔣之奇云永泰丙午中巡屬縣至江華縣大夫  
瞿令問咨曰縣南水石相勝望之可愛相傳不  
可登臨俾求之得洞穴而入又棧險以通之始  
得構茅亭于石上及亭成也所以階檻憑空下  
臨長江軒楹雲端上齊絕巔若旦暮景氣烟靄  
異色蒼蒼石壙含映水木欲名斯亭狀類不得  
敢請名之表示來世于是休于亭上爲商之曰

今天暑登之疑天時將寒炎蒸之地清涼可安  
命之曰寒亭歟乃爲寒亭作記刻之亭背

劉光祖字德修號後溪蜀之簡州人有鶴林文  
集小辭附焉其醉落魄云春風開者一時還共  
春風謝柳條送我今槐夏不飲香醪孤負人生  
也 曲塘泉細幽琴寫胡牀滑篋應無價日遲  
睡起簾鉤挂何不隨與花竹秀而野

黃庭堅云余蒙恩東歸道出南浦太守高仲本

置酒西山西山者蓋郡西渡大壑稍陟山半竹  
栢蒼蔚之間水泉潄爲太湖亭樹環之有僧舍  
五區其都名曰勒封院樓殿臺觀重復出沒烟  
霏之間而光影在水東望巫峽西望郁鄆林泉  
之勝莫與南浦爭長者寺僧文照喜事作東西  
二堂於茂林修竹之間仲本以爲不奢不陋冬  
燠而夏涼宜於游觀也

自百里坊至平陽峙一百里皆荷花王羲之自

南門登舟賞荷花卽此地也

凌水石出常山谷中以此石爲末置水中夏月  
能爲冰

葉石林云歐陽文忠公在揚州作平山堂壯麗  
爲淮南第一堂據蜀岡下臨江南數百里真潤  
金陵三州隱隱若可見公每暑時輒凌晨携客  
往游遣人走邵伯取荷花千餘朵以畫盆分插  
百許盆與客相間遇酒行卽遣妓取一花傳客

金華卷二  
以次摘其葉盡處則飲酒往往侵夜載月而歸  
余紹聖初始登第嘗以六七月之間館於此堂  
者幾月暑歲大暑環堂左右老木參天後有竹  
千餘竿大如椽不復見日色蘇子瞻詩所謂稚  
節可專車是也寺有一僧年八十餘及見公猶  
能道公時事甚詳邇來幾四十年念之猶在目  
余今小池植蓮雖不多來歲花開當與山中一  
二客修此故事

蘇軾國西瓜一枚用二人舉之

蘇庠養直嘗盛夏追涼方與客對棋有衣褐者  
待謁云羅浮山道人江觀潮未及起迎道人直  
造就坐旁若無人養直驚愕問所從來荅曰羅  
浮黃真人以公不好世人之所好炁母已成令  
某持丹度公可服之袖中出一小合藥黃色而  
膏融養直遲疑問道人曰此丹非金非石乃真  
炁煉成疑卽且止俟有急服之出門徑去俄頃

不見養直以丹置佛室後與客飲醉後食密雲和以龍腦一夕暴下而卒所親記道人之言亟取丹視其堅如石磨以飲之卽甦自是康彊異常齒落者復生髮白者再黑目枯者更明紹興十七年歲旦日與家人酌別且告辭隣里二日東方未明披衣曳杖出門行步如飛妻孥奔逐僅能挽其衣則已逝矣

淳熙十一年六月初一日車駕過宮太上命提舉傳旨盛暑請官家免拜至內殿起居太上令小內侍扶掖免拜謝恩太后處亦免拜太上邀官裏便背見至冷泉堂進早膳訖太上宣諭云今歲比常年熱甚上起荅云伏中正要如此太上云今日且留在此納涼到晚去或三省有緊切文字不妨就幄次進呈上領聖旨遂同至飛來峰看放水簾時荷花盛開太上指池心云此種五花同幹近伯圭自湖州進來前此未見也



堂前假山修竹古松不見日色全無暑氣後苑小廝兒三十人打息氣唱道情太上云此是張掄所撰鼓子詞後苑進沆瀣漿雪浸白酒上起奏曰此物恐不宜多吃太上曰不妨反覺爽快上曰畢竟傷脾太上首肯因閑說宣和間公公每遇三伏多在碧玉壺及風泉館萬荷莊等處納涼此處涼甚每次侍宴雖極暑中亦着衲襖兒也命小內侍宣張婉容至清心堂撫琴并令

碁童下碁及令內侍投壺賭賽利物則劇官家進水晶提壺連索兒可盛白酒二斗白玉雙蓮盃样碾玉香脫兒一套六個大金盆一面盛七寶水戲并宣押趙喜等教舞水族又進太皇后白玉香珀扇柄兒四把龍涎香數珠佩帶五十副真珠香囊等物直至酉初還內斜巖在縣南二百餘步古木蒼烟石田碁布巖竇可二丈其中深不可及或云通天執炬而入

但見峻崖峭壁寒泉冷風滴乳如佛像如車蓋  
如花果如器皿如飛走唐薛伯高命名至道初  
太守張觀名曰紫虛洞有寇萊公題名在焉  
元周景昌陶潛潭記云安成南四十里山歸然  
特起曰書崗岡之上蒼崖怪石層聳競秀其巔  
然角矧者若圭壁其屹然對峙者若劔戟絕頂  
有平石名淵明讀書臺有水曰王江瀉于岡之  
陽順流而東可二里許修水合焉深澄寒碧名

陶潛潭有釣魚石水落隱隱可見相傳以爲潛  
嘗讀書而釣游其上迄今父老歷誦言如此不  
可誣也

丁謂有小山高才數寸蒼翠嵌空盛夏常設盆  
水置小山其中一日張宴有客掬水洒之須臾  
雲霧自竅中出有光如電細視之蜿蜒小龍如  
線掛雲霧中已而散繹蜿蜒亦莫知所之衆客  
驚異謂曰此龍精石也龍交海上流精于石

貴妃每至夏月常衣輕綃使侍兒交扇鼓風猶不解其熱每有汗出紅膩而多香或拭之於巾帕之上其色如桃紅也○葉石林云裴晉公詩云飽食緩行初睡覺一甌新茗侍兒煎脫巾斜倚繩牀坐風送水聲來耳邊公爲此詩必自以爲得志然吾山居又七年享此多矣今歲新茶適佳夏初作小池導安樂泉注之得常熟破山重臺白蓮植其間葉已覆水雖無淙潺之聲然亦

澄澈可喜此晉公之所誦詠而吾得之可不爲幸乎

王元寶都中巨豪也家有皮扇製作甚精寶每暑月宴客卽以此扇置於坐前使新水洒之則颯然風生酒筵之間客有寒色遂命撤去明皇亦曾差中使取看愛而不授曰此龍皮扇子也

元高德裔題王官谷石云明昌元年夏四月被朝命始克與判官路元解縣劉德源進士韓琪

沙門明賢同游王官谷首謁司空表聖祠下尋  
三休之故基揖天柱之危峰穿林沿流直抵飛  
瀑巖坐客或折巖花以薦觴或酌溪泉以瀹茗  
久之覺毛骨凜然殆非人世抵暮題詩石壁而  
去

鉅野金鄉山北有石洞口清涼深十餘丈內鑿  
石作四小閣閣外一堂陞高三尺堂外兩門門  
外兩大閣石道長三十丈闊十有六尺世傳秦

始皇避暑宮也

亳州永城縣之七十里芒碭山山有巖曰紫  
氣此蓋高帝避難所也復有梁孝王墓馬永卿  
嘗與宿州知錄邵渡同遊入隧道中百餘步至  
皇堂如五間七架屋許大周迴有石閣子十許  
上鑄作內臣宮女狀中又大石柱四所以懸棺  
棺復不見矣入時必用油圈以爲燭其中盛夏  
極涼如暮秋時山下有居民數百家今謂之保

安鎮蓋當時守塚之遺種也土人呼墓爲梁王避暑宮故老云前數十年時有入其中嘗得黃金而出

四月十九日成都謂之浣花遨頭宴于杜子美艸堂滄浪亭傾城皆出錦繡夾道自開歲宴遊至是而止故最勝於他時蜀人云雖戴白之老未嘗見浣花日雨也

張建章遇水仙蒙遺鮫綃自賫而進好事者爲之立傳其後唐明宗有事郊丘建章鄉人掌東序之寶言建章所進鮫綃篋而貯之軸之如箸以紅線三道劄之亦云夏天清暑展開可以滿室凜然邇來變更莫知所在

黑蚌千年生珠盛暑握之生涼名招涼珠可以避暑唐延學士講易賜辟暑犀章詩云已持犀辟暑更乞草迎涼西陽編曰迎涼艸碧色而簪似苦竹葉細如杉雖若乾枯未嘗雕落盛暑掛

之門戶其涼風自至

北齊王琛字元寶六年詔領山東兵數萬監築  
長城于時盛夏敵屏除蓋扇親與軍人同勞苦  
長史永欽道以敵冒暑遣倍道送冰敵對之嘆  
息云三軍之人皆飲溫水吾何心獨進寒冰遂  
至銷液竟不一嘗兵人感悅

趙清獻在錢唐州宅之東消暑堂堂後舊據城  
圍爲屋五間下瞰虛白堂不其高大而最據一

州之勝謂之高齋後治第衢州臨大溪其傍不  
遠數步亦有山麓屹然而起卽作別館其上亦  
名高齋旣歸唯居此館

張子通旣貴其弟子遊好吹薤露暑月衣犢鼻  
納涼門廡值里巷喪車過必徑趨羣挽中聲調  
清壯抑遏中節或至郊外通夕而歸

榮輯子邕酷好圖畫務廣務蓄每三伏中曝之  
各以其類循次開展徧滿其家每一種日日更

換旬日始了好事家鮮其比也

唐沈佺期峽山賦序云峽山寺者名隸端州連山夾江頗有奇石飛泉迴落悉從梅竹下過渡口至山頂石通數層齋房浴室眇在雲漢神龍二年夏六月余投棄南裔承恩北歸結攬山隅周謂精舍爲之賦焉

仙巖洞口多桃花中則空闊上如覆蓋石芝懸結青黛點綴榕根三四條如絲拂亘垂入地半

山間開牖光明中擁石推如假山狀可坐數人旁有深潭魚鱗游泳淺流一線瀉出洞口清涼可掬一奇觀也

石虎作雲母五明金薄莫難扇薄打純金如蟬翼二面彩漆画列仙奇鳥異獸雲母帖其中彩色明徹虎出時用此扇挾乘輿又有象牙桃枝扇或綠沉色或木蘭色或紫紺色或作薄金色五臺尤靈怪長松喬木高下森矗如虬龍肩輿

只行樹稍也六月須挾纒都無暑氣

宋禁中避暑多御復古選德等殿及翠寒堂納涼長松修竹濃翠蔽日層巒奇岫靜窈縈深寒瀑飛空下注大池可十畝池中紅白菡萏萬柄蓋園丁以瓦盎別種分列水底時易新者庶幾美觀又置茉莉素馨建蘭麝香藤朱槿玉桂紅蕉闍婆簷蔔等南花數百盆於廣庭鼓以風輪清芬滿御筵兩旁各設金盆數十架積雪如山

紗厨後先皆懸掛伽蘭木真蠟龍涎等香珠百餘蔗漿金盃珍果玉初不知人間有塵暑也聞洪景廬學士嘗賜對於翠寒堂當三伏中體粟戰慄不可久立上問故笑遣中貴人以北綾半臂賜之則境界可想見矣

謝暹夏月嘗仰臥謝公清晨卒來未暇着衣跣出屋外方躡問訊公曰汝可謂前踞後恭

王逐客作夏景雨中花詞云百尺清泉聲陸續



映瀟灑碧梧翠竹面千步迴廊重重簾幙小枕  
欹寒玉 試展鮫綃看画軸見一片瀟湘凝綠  
待玉漏穿花銀河垂地月上欄干曲温叟詩話  
云余嘗觀此詞不用浮瓜沉李之事而天然有  
塵外涼思其詞語非觸熱者之所知

唐功茂云朝陽巖近在郊邑無車馬之喧而有  
泉石之勝建火疆圍協洽六月有五日唐功茂  
宋景晉同爲避暑之游是日也雨餘風快烟靜

霞鮮爽氣盈衿歆溽遁去閒揮五絃時寄一枰  
神清骨寒若與浮丘赤松接於瀛洲方丈欣勝  
踐之同適啜塵纓之自縛飛觴舉白頽然就醉  
暮色四合乘槎而歸

端明學士蔡君謨爲閩部使者夾道種松以蔽  
歆毒閩人至今賴之

百家巖寺創于高齊唐稠禪師益拓大之臺殿  
寮宇咸壯麗乃若冷然自山而下濺濺有聲穿

佛殿之礎流入僧厨者玉女泉也一泓湛然影  
 沉沉紺寒在佛殿之後者明月池也朱欄碧牖  
 當池之陽四面敞豁可凭可眺者環翠亭也驀  
 佛殿之西有石如砥可坐而飲面對瀑布泉如  
 千丈珠簾噴冰灑雪涼氣颯颯侵入肌膚者劉  
 伶醒酒臺也臺下有池方廣踰數丈泉出其中  
 四時不涸者嵇康淬劍池也宋嘉定四年河北  
 提刑曹涇楷書醒酒臺淬劍池六巨字刻石上

而鍛竈乃在淬劍池之畔云繇醒酒臺而上廢  
 址宛然有磴可躡者避暑樓也相傳漢獻帝為  
 山陽公時嘗避暑于此

天仙子水閣沈會宗云景物因人成勝槩滿目  
 更無塵可碍等閑簾幙小闌干衣未解心先快  
 明月清風如有待誰信門前車馬隘別是人  
 間閑世界坐中無物不清涼山一帶水一派流  
 水白雲長自在  
 晉書云昔嵇康好鍛宅中有一柳樹甚茂乃激

水圈之每夏月居其下以鍛

荆門軍玉泉山寒亭過客多題詩獨一篇云朔風凜凜雪漫漫未是寒亭分外寒六月火雲天不雨請君來此凭闌干

吳興之東林沈東老能釀十八仙白酒一日有客自號回道人長揖於門曰知公白酒新熟遠來相訪願求一醉實熙寧元年六月十九日也公見其風骨秀偉足然起徐觀其碧眼有光與

之語其聲清圓于古今治亂老莊浮圖氏之理無所不通知其非塵埃中人也因出酒器十數於席問曰聞道人善飲欲以鼎先爲壽如何公曰飲器中惟鍾鼎爲大屈卮螺杯次之而梨花蕉葉最小請戒侍人次第速斟當爲公自小至大以飲之笑曰有如顧愷之食蔗漸入佳境也又約周而復始常易器滿斟於前笑曰所謂杯中酒不空也回公興至卽舉杯舉白常命東老

鼓琴回乃浩歌以和之又嘗圍棋以相娛止奕  
數子輒拂去笑曰祇恐碁終爛斧柯回公自日  
中至暮已飲數斗無酒色是夕月微明湫暑未  
退蚊蚋尚多侍人秉扇驅蚊偶滅一燭回公乃  
命取竹枝以餘酒噀之插于遠壁須臾蚊蚋盡  
棲壁間而所飲之地灑然東老欲有所叩先托  
以求驅蚊之法回云曰且飲小術烏足道哉聞  
公自能黃白之術未嘗妄用且篤於孝義又多

陰功此予今日所以來尋訪而將以發之也飲  
將達旦則甕中所釀少留糟粕而無餘瀝矣回  
公曰久不游浙中今日爲公而來當留詩以贈  
然吾不學世人用筆書乃就舉席上榴皮畫字  
題於庵壁其色微黃而漸加黑贈東老詩西鄰  
已富憂不足東老雖貧樂有餘白酒釀來緣好  
客黃金散盡爲收書凡三十六字已而告別東  
老啓關送之天漸明矣握手并行笑約異時之

集至舍西石橋回公先度乘風而去莫知所適  
夜宜熙寧中夏日午臥夢行入空中開天風海  
濤聲振林木徐見海中樓闕金碧瓊瑤琅珞者  
數百人揖宜出紙請賦詩細視筆硯皆碧玉色  
且戒之曰此間文章要似隱起鸞凰當與織女  
機杼分巧過是乃人間語耳宜成一絕句云天  
風吹散赤城霞染出連雲萬樹花誤入醉鄉迷  
去路傍人應笑忘還家有仙人日子詩佳絕未

免近凡酌酒一杯極甘寒忽覺身墮萬仞山而  
寤

臨洮城外洮水冬月結冰小於芡實圓如一斗  
斛之珠琲滿中富家收貯盛夏以蜜漿調之如  
真珠粉然

竹坡詩話云暑中瀕溪與客納涼時夕陽在山  
蟬聲滿樹觀二人洗馬於谿中曰此少陵所謂  
晚涼看洗馬森木亂鳴蟬者也此詩平日誦之

不見其工唯當所見處乃始知其爲妙作詩止欲寫所見耳不必過爲奇險也

許彥周詩話云世間花卉無踰蓮花者蓋諸花皆藉暄風暖日獨蓮花得意於水月其香清涼雖荷葉無時亦自香也

西郊野叟云吳中每暑月則東南風數日甚者至踰旬而止吳人名之曰舶棹風云海外舶船禱于神而得之乘此風到江浙間也東坡吳中

詩曰三旬已過黃梅雨萬里初來舶趁風余官吳門庚午歲夏六月旣望之三日風作踰旬而止暑氣頓減余因作賦以廣之其畧曰度華廈而旣爽入窮閭而亦清無雌雄之或異信造物之均平蓋彌旬而後止失六月之炎熱

山谷與宋子茂書云盛暑少雨比來日用佳否不肖累日來意思極不佳初疑其欲作大病熟思之乃是臥簟達旦夜中不加寢衣耳旣而徹

簟敷席少忍煩而加衣遂無恙恐鮮君到說累日病故具之

黃山谷跋朱應仲卷云建中靖國元年四月丙午承天寺經藏南試金崖石研諸葛元筆研不滯墨墨不凝筆但觀者如墻殊增暑氣

臨晉土排喬英家業農種瓜二三頃英種出西瓜一窠廣畝二分結實一千二三百顆他日耕地瓜根如大椽而瓜亦甘寒

宣和間執正鄧子常家有一女子絕色然其性理乖異多獨處寡笑言覽鏡塗粧欲半輒止未嘗竟也年十五六時未敢議親一日見儀鸞司上供帳堂上有盛幄幙大竹籠甚新潔忽命取籠觀之又令汲水數斛滌之出錦數段令表裏底蓋皆施重錦襯之極穩帖入坐籠中出甚喜因留籠臥內時時坐臥其間雖父母乳獲皆莫曉其意歲餘盛夏大風風雨至女蒼皇入籠且

命覆之震雷一聲烟霧充塞異香聞于内外良久視之則已脫去有空殼焉鄧氏畏事極秘之押其蛻而藏之親戚知者皆不敢問

宣和盛暑亭午上在水殿熱甚詔靈素作法祈雨久之奏云四瀆上帝皆命封閉唯黃河一路可通但不能及外詔亟致之俄震雷大霆霆皆濁流俄頃即止中使自外入言内門外赫日自若徽宗益神之

釋慧琳以隋初隱於建明寺有時着複衣夏坐墳上日雖炎赫身無熱狀口雖涉道行同于俗言談之次以理居

蜀中氣暖少雪一雪則山上經年不消山高故也大理點蒼山即出屏風石處其山陰崖積雪中尤多每歲五六月土人夜入山上取雪五更下山賣市中人爭致之

東林書頌古後云紹興癸丑四月余過雲門菴



同妙喜度夏山頂高寒終日無一事相從甚樂  
妙喜曰昔白雲端師翁謝事園通約保寧勇禪  
師夏居白蓮峰作頌古一百一十篇有提盡古  
人未到處從頭一一加針錐之語吾二人今亦  
同夏於此事跡相類雖劬輦無媿也遂取古公  
案一百一十則各爲之頌更互酬酢發明蘊奧  
斟酌古人之深淺譏訶近世之謬妄不開知見  
戶牖不涉語言蹊徑各隨機緣直指要津庶有

志參玄之士可以洗心易慮於茲矣

蘇子由云元符二年夏六月予自海康再謫龍  
川昌大暑水陸行數十里至羅浮水益小舟益  
庫惕然有瘴暘之慮乃留家于山下獨與幼子  
遠葛衫布披乘葉舟秋八月而至旣至廬於城  
東聖壽僧舍閉門索然無以紹日欲借書與居  
人而民家無蓄書者獨西隣黃氏世爲儒粗有  
簡冊乃得樂天文集閱之了然照諸幻之空也

故其還朝為從官小不合即捨去分司東洛優游終老蓋唐世士大夫達者如樂天寡矣予方流轉風浪未知所止息觀其遺文中甚愧之東坡與蔡景敏書云臨臯南畔竟添屋三間虛敞便夏蒙賜不淺胸山臨海石室信如所諭前軾嘗攜家一游時家有胡琴婢就室中作護索涼州凜然有冰車鐵馬之聲婢出久矣因公復起一念果若游此當有新篇果爾者亦當破戒

奉和也

歐陽修云王介甫以夏月晝睡方枕為佳問其何理云睡久氣蒸枕熱則轉一方冷處介甫知睡真懶者也

銷夏卷之二 終

文宗延學士於內庭討論經義李訓講周易微  
義頗叶於上意時方盛夏遂命取冰玉腰帶及  
辟暑犀如意以賜訓訓謝之上曰如意足以與  
卿為談柄也

銷夏卷之三

華亭眉公陳繼儒著

繡水白生沈孚先校

文宗延學士於內庭討論經義李訓講周易微  
義頗叶於上意時方盛夏遂命取冰玉腰帶及  
辟暑犀如意以賜訓訓謝之上曰如意足以與  
卿為談柄也

忠宣公范堯夫居常正坐未嘗背靠着物見客

金華卷三  
處有數胡牀每暑月蒸濕其餘客所坐者皆所  
着處皆有汗漬痕迹惟公所坐處則常乾也  
韋澳孫宏大中時同在翰林盛暑上在太液池  
中宣二學士既赴召中貴人頗以絺綌爲訝初  
殊未悟及就坐但覺寒氣逼人熟視有龍皮在  
側尋宣賜銀餅餠食之甚美既而醉以醇醪二  
公因茲苦河魚者數夕上竊知笑曰卿不奈事  
朕日進十數未嘗有損銀餅餠皆乳酪膏腴所

製也

蔡君謨荔枝譜云福州種植最多延馳原野洪  
塘水西尤其盛處一家萬株城中越山當州署  
之北鬱爲林麓暑雨初霽晚日照耀絳囊翠葉  
鮮明蔽映數里之間焜如星火

浦陽人物志云余往年讀劉玄靖山栖志見所  
載紫巖靈巖勝槩分明如画時正當暑不覺涼  
颼生肘腋間何文定公跋其志有云想玄靖一

時飛屐上下千峰紫翠間左浮丘而右洪崖其風致猶前日也

元魏時北夷酋長遣子入侍者常秋來春去以避中國之熱時人謂之鴈臣

呂公著居家夏不排牕不揮扇一日盛夏楊大夫器之呂公甥也將赴鎮戎軍倅辭公公於西牕烈日中冠裳對飲三杯器之汗流浹背公凝然不重

周必大嘗自德壽宮後垣趨傳法寺望見一樓巍然朝士云太上名之曰聚遠而自題其額仍于屏間大書東坡詩云賴有高樓能聚遠一時收拾與閑人又靈隱寺冷泉亭臨安絕景去城既遠難於頻幸乃卽宮中鑿大池續竹筒數里引西湖水注之其上疊石爲山象飛來峰宛然天成必大作端午帖子云聚遠樓頭面面風冷泉亭下水溶溶人間炎熱何由到真是

瑞臺第一重

神異經云北方層冰萬里厚百尺有磈鼠在冰  
下土中行如鼠食草木肉重千斤可以作脯食  
之已熟其皮可以蒙鼓聲聞千里

甘蔗望之如樹株大者一圍餘葉長一丈或七  
八尺廣尺餘二尺許花大如酒杯形色如芙蓉  
着莖末百餘子大名爲房相連累甜美亦可蜜  
藏根如芋魁大者如車轂實隨華每花一闔各  
有六子先後相次子不俱生花不俱落一名芭

蕉

河東項曼都好道學仙去家三年而反曰去時  
有數仙人將上天離月數里而止月之旁其寒  
淒淒

予泊舟空舫灘上野服登岸眺望由曲徑窈窕  
入平林度石梁又斗折而西行數百步見峭壁  
攢峰如屏中有石潭水色幽絕可鑑鬚眉潭上  
有石筍駢立勢欲墮有泉出石竇若噴雪花潺

潺落潭中傍有磐石如席石傍有古松三株虬  
枝奇崛綠陰威蕤予欣然會心小憩石上以觀  
泉流俄有一翁曳杖而來癯然山澤之姿似有  
道者予揖而與之坐款語移時因問翁居閒處  
獨亦觀書乎翁曰壯年服膺九字經今耄矣又  
曰人生分定機關計較都不濟事已而蒼然暮  
色自四山而至予遂與翁別  
獻帝初平四年六月寒風如冬時

神異經云東南方海中有祖洲上有烜湖其內  
鯽魚出焉長八尺食之宜暑而避風寒之氣此  
魚狀卽與江湖小鯽相類耳

仲長統常欲卜居清曠以樂其志曰濯清水追  
涼風釣遊鯉弋高鴻不受當世之貴永保性命  
之期則可以凌雲霄出宇宙之外矣

蚊母鳥形如鷓嘴大而長池塘捕魚而食每叫  
一聲則有蚊蚋飛出其口俗云採其翎爲扇可

辟蚊子亦呼爲吐蚊鳥

衡神祠其徑綿亘四十餘里夾道皆合抱松桂相間連雲蔽日人行空翠中而秋來香聞十里計其數云一萬七千枝真神幻佳境也

茉莉花胡人自西國移植南海南人憐其芳香競植之陸賈南越行紀曰南越之境五穀無味百花不香此花特芳烈不隨水土而變夏時女子以綵絲穿花心以爲首飾

敬宗寶曆元年南昌國進玳瑁盆可容十斛外以金玉飾之盛夏上置殿內貯水令滿遣嬪御持金銀杓酌水相沃終不竭焉

陸景輿從兄安成王書云仰承發止已次新林三湘奧區九疑形勝加以夏石奇雲秋江迴月翰飛紙落理豐辭富賞未興餘時希逮憶

元載龍髯拂紫色如爛椹可長二尺削水晶以爲柄刻紅玉以爲環鈕或風雨晦暝臨流沾濕



則光彩動搖奮然如怒置之于堂中夜則蚊蚋不能近拂之爲聲則雞犬牛馬無不驚逸若垂之于池潭則鱗介之屬悉俯伏而至引水于空中卽成瀑布長三五尺而未嘗輒斷燒燕肉薰之則淳淳焉若生雲霧厥後上知其異載不得已進之載自云得之于洞庭道士張知和王僧儒荅江琰書云蹲林臥石藉卉班荆不過田畯野老漁父樵客酌醴焚枯嗚嗚相勞藜羹

含糗果然滿腹詠高梧而賦修竹背清淮而遊長范留東閣以從容登石室而高視

諸蔗一曰甘蔗交趾所生者圍數寸長丈餘頗似竹斷而食之甚甘

睡蓮葉如荷而大沉於水面其花布葉數重凡五種色當夏晝開夜縮入水底復晝出也

白居易云東都所居履道里疏沼種樹構石樓香山鑿八節灘弘農楊貞一與青石三方長平

滑可以坐臥

會稽進士李眺偶拾得一小石青黑平正溫滑可翫用爲書鎮焉偶有蠅集其上驅之不去視之已化爲石求他虫試之隨亦化焉殼落堅重與石無異

東方朔林邑記曰林邑山楊梅其大如杯碗青時極酸旣紅味如崖蜜以醞酒號梅香耐非貴人重客不得飲之

唐太液池千葉白蓮開明皇與妃子共賞指妃子謂左右曰何如此解語花耶

懷素貧無紙可書常於故里種芭蕉萬餘以供揮洒名綠天菴

蜀張南本與孫位並學画水皆得其法南本以爲同能不如獨勝去而画火獨得其妙嘗画辟

支佛於火中結跏趺烟飛電掣烈烈有焚林燎  
原之勢而佛以定慧力安然不動李廌爲偈曰  
大士坐禪心若水月火周其身熾焰炎烈靜觀  
無始火本不熱與火相忘何生何滅

慈湖陳氏草堂瀑流出兩山間落於堂後如懸  
布崩雪如風中雲如羣鶴坐于兩山對修竹數  
百野鳥數千

成帝於太液池作千人舟池中起爲瀛洲榭高

四十尺帝御流波文縠無縫衫后衣南越所貢  
雲英紫裙碧瓊輕綃廣榭上后歌舞歸風送遠  
之曲帝以文犀簪擊玉甌命侍郎馮無方吹笙  
以倚后歌中流歌酣風大起后順風揚音曰仙  
乎仙乎去故而就新寧忘懷乎帝曰無方爲我  
持后無方捨吹持后履久之風霽后泣曰帝思  
我使我仙去不得他日宮姝幸者或襲裙爲縗  
號曰留仙裙

孟秋避暑靈山宮七日甫至見山峰峭拔滴泉  
飛流越夕雲霞爭變風雨橫天亦奇矣山房橫  
入半石爲題與木石居四字終日靜坐清風灑  
然

貴妃素有肉體至夏苦熱常有肺渴每日含一  
玉魚兒於口中蓋藉其涼津沃肺也

玉華宮飛流噴布巖谷深險夏有寒泉地無大  
暑真野人所蟠之地也詩所謂遺構石馬今不

復有但十八松存焉

葉石林云紹興五年五月梅雨始過暑氣頓盛  
父老言數十年所無有余居既遠城市巖居又  
在山半異時蓋未嘗病暑今亦不能安其室每  
旦起從一僕夫負榻擇泉石深曠竹松幽茂處  
俯仰終日賓客無與往來惟棟模二子門生徐  
惇立挾書相從間質疑請益時爲酬酢亦或泛  
話古今雜事耳目所接論說平生出處及道老

交親戚之言以為歡笑皆後生所未知也

顯德中書堂設起紋秋水席色如蒲萄紫而柔

薄類似綿疊之可置研函中吏偶覆水水皆散

去

開元中李思訓画大同殿壁明皇喻之曰卿所

画夜聞水聲真通神佳手

洞庭山浮於水上其下有金堂數百間玉女居

之四時聞金石絲竹之聲徹於山頂楚懷王之

時舉羣才賦詩於水湄每四仲之節王常繞山

以遊宴舉四仲之氣以為樂章仲春律中夾鍾

乃作輕風流水之詩醺於山南時中蕤賓乃作

皓露秋霜之曲

梅仙祖師唐僧常學道於白雲山篤戒行夏月

偶坐化于梅樹下數里間聞梅花香經旬不息

遠近異之適有御史某過焉疑其事命昇於邑

試之曰若復能香乎香復聞三日乃命眾即梅

樹下墓焉今爲梅仙祖師墓

長江萬里人言出於岷山而不知元從雪山萬壑中來山亘三千餘里特起三峰其上高寒多積雪朝日曜之遙海冕若銀海杜子美草堂正當其勝故其詩曰牕寒西嶺千秋雪正是謂也

貞觀十八年五月五日太宗爲飛白書作鸞鳳蝶龍等字筆勢驚絕謂司徒長孫無忌吏部尚書楊師道曰五日舊俗必用服玩相賀今朕各

賜君飛白扇二庶動清風以增美德

南明山在縣南七里上有高陽洞崖石刻靈崇二字乃葛洪隸書洞中又刻南明山三字則米芾書也山頂舊有爽氣亭千里亭登之一覽盡得遠近之勝

楊氏子弟每至伏中取大冰使匠琢爲山周圍於宴席間座客雖酒酣而各有寒色亦有挾纊者其驕貴如此也

長安富家子劉逸李閑衛曠家世富豪而好待士每至暑伏中各於林亭內植畫柱以錦結爲涼棚設坐具召長安名姝間坐遞請爲避暑會人皆愛羨

黑蚌珠千年一生燕昭王常懷此珠當盛暑之月體自輕涼號消暑招涼之珠

宋鄭王賓石乳洞記袁爲州在禹貢揚州之西南治宜春按寰宇記宜春有石室山今乳洞是

也大中元年刺史蘇公球於嘉平節率其僚游而觀獵焉命從事曾受爲文識之題曰乳洞文久失傳後有蕭元宗者縣掾也書于壁間亦能言大中事惜當時之文不授無以紀勝槩於被命典教於袁嘗從容茲所嘉其隱然天成始鬼謀神力與人世絕遠自立區域也因叙其略洞在縣東三十五里洞之前有石亭衡二十五步廣三步有奇崇五十尺坦而明無翳礙亭之中

有門自門而入密不容光若廣宮大廈闐然如  
夜半也執炬循行歷歷可數曲而深度百尋其  
廣自三步其崇自五十尺而殺之環蓋維石門  
入而履之初則平土也可驟可馳已而降登旋  
折所觸惟石素乳盤結下垂旁出異狀爭進人  
物可命若觀音若波羅若鍾者若田者若井者  
觀音之狀下覆上承羅漢之狀森列不一鐘無  
形而有聲附壁莫辨叩之乃應田宿井有丘塍

卑高廣狹爲之制井分三級水清而甘滿不溢  
酌不減田之上有小洞方廣二十餘尺峻不可  
入號石倉井之旁深入可數尋裂兩岐終合而  
一號南北市洞之略如此洞之中冬溫而夏涼  
宋司馬光獨樂園記云堂北爲沼中央有島島  
上植樹圍周三丈狀若玉玦攬結其狀如漁人  
之廬命之曰釣魚菴沼北橫屋六楹厚其墉茨  
以禦烈日開戶東出南北列軒牖以延涼颺前



後多植美竹爲清暑之所命之曰種竹齋

元帝被病廣求方士漢中逸人王仲都者詔問所能爲對曰但能忍寒暑耳因爲待詔至夏大暑日使曝坐又環以十爐火不言熱而身汗不出

靈帝初平三年遊於西園起裸遊館千間引渠繞砌乘船遊漾使宮人執篙檝搖漾渠中其水清澄以盛暑之時奏招商之歌以來涼氣也渠

中有望舒荷帝盛夏避暑于裸遊館長夜飲宴帝嗟曰使萬歲如此則上仙也

語林曰陸機夏在洛忽思東頭竹篠飲語劉寶曰吾思鄉轉深矣

陶潛嘗言夏月虛閑高臥北牕之下清風颯至自謂羲皇上人

羊欣年十二隨父不疑爲烏程令吳興太守王獻之愛之欣嘗夏月着新絹裙晝寢獻之入縣

金身卷三  
見之書裙數幅而去

庾肩吾少事陶先生頗多藝術嘗夏會客向室  
大噓氣盡成雪

康老子本長安富家子生計蕩盡遇老嫗持舊  
錦襦貨鬻乃以半千獲之尋有波斯人見之乃  
曰此是冰蠶絲所織暑月置於座滿室清涼卽  
酬千萬

黃曾直大暑水閣聽晉卿家昭華吹笛贈以詩

云蘄竹能吟水底龍玉人應在月明中何時爲  
洗秋空熱散作霜天落葉風

李少師宗閔善飲酒與賓僚宴暑月臨水以荷  
爲杯滿酌密繫將近入口以筋刺之不盡則重  
飲讌罷有人言昨飲大歡者公曰今日言歡則  
明前日之不懽無論好惡一不得言

李德裕嘗因夏日邀同列及朝士宴時畏景赫  
曦咸有鬱蒸之苦旣延入小齋列坐開尊煩暑

都盡清飈凜冽如涉高秋及昏而罷出戶則火雲烈日熯然焦灼有好事者求親信問之云此日以金盆貯水浸白龍皮置於座中龍皮者新羅僧得自海中

文宗夏日與諸學士聯句曰人皆苦炎熱我愛夏日長公權續曰薰風自南來殿閣生微涼五學士屬和帝獨諷公權兩句令公權題於壁上字方圓五寸帝視之嘆曰鍾王復生無以加矣

同昌公主一日大會韋氏族於廣化里玉饌俱列暑氣將甚公主命取澄水帛以水蘸之掛于南軒良久滿座皆思挾纊澄水帛長八九尺似布而細明薄可鑒中有龍涎故能消暑毒也乾符末張建章爲幽州行軍司馬曾齋府戎命往渤海遇風濤泊船忽爲仙女邀至一島遺一鮫綃自齋而進後唐明宗有事郊丘建章鄉人掌東序之寶見建章所進鮫綃篋而貯之軸之

如箸以紅線三道扎之亦云夏天清暑展開可  
以滿室凜然

天毒國最大暑熱夏木皆乾死民善沒水以避  
日遇時暑常入寒泉之下

拂菻國盛暑之節乃引水潛流上通於屋宇機  
制巧密人莫之知觀者唯聞屋上泉鳴俄見四  
簷飛出懸波如瀑布激氣成涼風

馬援征武陵五溪蠻夷進營壺頭賊乘高守隘

水疾船不得上會暑甚士卒多疫死援亦中病  
遂因乃穿崖爲室以避炎氣

葛洪從祖仙公每大醉及夏天盛熱輒入深水  
底日入乃出者正以能閉氣胎息故耳

鄭灼字茂昭勵志好學多苦心熱若瓜時輒偃  
臥以瓜鎮心便起讀誦其篤志如此

岑文本避暑山亭忽有報上清童子元寶衣淺  
服青衣曰此上清五銖服出門不見伺之東行

數步于院墻下瞥然而沒文本本命工力掘之古  
墓中得古錢一枚文本方悟上清童子是青銅  
名元寶錢之文也

玄宗起涼殿拾遺陳知節上疏極諫上令九士  
召對時暑毒方甚上在涼殿座後冰激扇車風  
獵衣襟知節至賜坐石塌陰雷沉吟仰不見日  
四隅積冰成山簾水飛灑坐內含凍復賜冰屑  
麻飲陳體生寒粟腹中雷鳴再三請起方許上

猶拭汗不已陳纔及門遺洩狼籍逾日復召謂  
曰卿論事宜審勿以已萬乘也

眉州象耳山有李白留題云夜來月下臥醒花  
影零亂滿人襟袖疑如濯魄於冰壺也

漢桓帝時劉褒一云劉寶画雲漢圖見者覺熱又画  
北風圖見者覺寒

葉石林云洛陽伽藍記載河東人劉白墮善釀  
酒雖盛暑曝之日中經旬不壞今玉友之佳者

亦如是也吾在蔡州每歲夏以其法造寄京師親舊陸走七程不少變又嘗以餉范德孺於許昌德孺愛之藏其一壺忘飲明年夏復見發視如新者白墮酒當時謂之鶴觴謂其可千里遺人如鶴一飛千里或曰騎驢酒當是以驢載之而行也白墮乃人名子瞻詩云獨看紅葉傾白墮恐難便作酒用吳下有饌鶩設客用王逸少故事言請過共食右軍相傳以爲戲傾白墮得

無與食右軍爲偶耶

韓持國喜聲樂遇極暑輒求避屢徙不如意則臥一榻使婢執板緩歌不絕聲展轉徐聽或領首撫掌與之相應往往不復揮扇

唐白居易冷泉亭記云東南山水餘杭郡爲最由郡言靈隱爲尤由寺觀言冷泉亭爲甲亭在山下水中央寺西南隅高不倍尋廣不累丈而撮奇得要地搜勝槩物無遯形春之日吾愛其

莫薰薰木欣欣可以導和納粹暢人血氣夏之夜吾愛其泉淙淙風泠泠可以蠲煩析醒起人心情山樹爲蓋巖石爲屏雲從棟生水與階平坐而翫之者可濯足於牀下臥而狎之者可垂釣于枕上矧又潺湲潔澈粹冷柔滑若俗士若道人眼耳之塵心舌之垢不待盥滌見輒除去潛利陰益可勝言哉斯所以最餘杭而甲靈隱也杭自郡城抵四封叢山復湖易爲形勝先是

領郡者有相里君造虛白亭有韓僕射臯作候仙亭有裴庶子棠棣作觀風亭有盧給事元輔作見山亭及右司郎中河南元蕓最後作此亭於是五亭相望如指之列可謂佳境殫矣元載造芸輝堂芸香草也白如玉入土不朽爲屑以塗壁設紫綃帳凝冬風不入盛夏自清涼靈帝起裸游館千間渠水遶砌蓮大如蓋長一丈夜舒畫卷名夜舒荷宮人靚妝解上衣着內

金華卷三  
服或共裸浴西域貢茵墀香煑湯餘汁入渠號  
流香渠

張方平平生未嘗不衣裳而食嘗暑月與其壻  
王鞏同飯命鞏褫帶公衫帽自如鞏顧見不敢  
公曰吾自布衣諸生遭遇至此一飯皆君賜也  
享君之賜敢不敬乎子自食某之食雖複衣無  
害也

宋晁補之新城游北山記云去新城之北三十

里山漸深草木泉石漸幽初猶騎行石齒間旁  
皆大松曲者如蓋直者如幢立者如人臥者如  
蚪松下草間有泉沮洳伏見墮石井鏘然而鳴  
松間藤數十丈蜿蜒如大虬其上有烏墨如鴿  
鵠赤冠長喙俛而啄磔然有聲稍西一峰高絕  
有蹊介然僅可步繫馬石嘴相扶携而上篁篠  
仰不見日如四五里乃聞谿聲有僧布袍躡履  
來迎與之語聘而顧如麋鹿不可接頂上有屋



數十間曲折依崖壁為欄楯如蝸鼠繚繞乃得出門牖相值既坐山風颯然而至堂殿鈴鐸為鳴二三子相顧而驚不知身之在何境也

徐陵至魏館是日甚熱魏收嘲陵曰今日之熱當由徐常侍來徐即荅曰昔王肅至此為魏始制禮儀今我來聘使卿復知寒暑收大慙

魏收字伯起隨父赴邊欲以武藝自達鄭伯調之下弄戟多少收慚遂折節讀書夏月隨坐版牀

樹陰諷誦積年牀版為之銳減而精力不輟年二十七上南狩賦甚見褒美伯謂曰卿不遇老夫猶應走兔

宜都佷山縣山有風穴口大數尺名曰風井夏則風出冬則風入出入之時吹拂左右暑月經之凜然有衣裘想

六葉松林木葉賦  
風出冬順風入出入之報也  
宣將山繹山有風穴口大嫂只各曰風共夏  
夫計烈去矣  
二十以土南林頹甚具康美自謂曰儼不豈法  
蘇劍應精鍊平林烈為之疑疑而辭代不辨乎

銷夏卷之四

華亭眉公陳繼儒著

繡水白生沈孚先校

葉石林云仙都觀在縉雲縣東四十里舊傳黃  
帝煉丹其上今為道觀唐李陽冰為令時書黃  
帝祠宇四大字尚存山水奇秀見之圖畫殆不  
可名狀巳酉冬避地將之處州道縉雲暫舍於  
縣東之靈峰院束裝欲往遊聞潰兵入境遽止

其東十里有崇道院謂之小仙都一日可往返  
兵既退乃乘閒冒微雪過之時臘已窮矣迂折  
行山峽中兩旁壁立溪水貫其下多灘瀨遵溪  
而行峻厲悍激與雪相亂山木攬天每聞谷中  
號聲風輒自上下雪橫至擊面僕夫却立幾不  
得前既至山愈險雪愈猛溪流益急傍溪有數  
石拔起數百丈不相倚附其最大者二略如人  
行俯而相先後俗名新婦阿家石望之如玉笋

擿鼻仰視神觀聳然欲與之俱升寒甚不可久  
留乃還至家已入夜四山晃蕩盡白不能辨道  
索酒飲無有然松明半車僅得温今日熱甚聊  
爲一談望梅尚可止渴聞此當洒然也

唐白居易五亭記云湖州城東南二百步抵雪  
溪溪連汀洲洲一名白蘋梁吳興守柳惲於此  
賦詩云汀洲採白蘋洲因以名也去之千百年  
有名無亭鞠爲荒澤至大曆十一年顏曾公貞

卿爲刺史始剪榛導流作八角亭游息焉旋屬  
災澇沼堙臺圯委無隙地至開成三年弘農楊  
君爲刺史乃疏四渠濬二池樹三園構五亭卉  
木荷竹舟橋廊室泊游宴息宿之具靡不備焉  
觀其架大溪跨長汀者謂之白蘋亭介二園閱  
百卉者謂之集芳亭面廣池目列岫者謂之山  
光亭翫晨曦者謂之朝霞亭狎清漣者謂之碧  
波亭五亭間開萬象迭入向背俯仰勝無遁形

每至汀風溪月花繁鳥啼蓮開水香賓友雲集  
歌吹作舟棹徐動觴咏半酣不知其方外也人  
間也

王直方詩話云山谷避暑城西李氏園題詩于  
壁云荷氣竹風宜永日冰壺涼簟不能回題詩  
未有驚人句會喚詩仙蘇二來少游言於東坡  
曰以先生爲蘇二大似相薄

淳熙三年五月二十一日天申節先十日駕詣

德壽宮進香并進奉銀五萬兩絹二千疋錢五萬貫度牒一百道綠匣二百箇上僉云臣御名謹進令幕士安頓寢殿前候閣長到宮移入殿上并鋪放進奉七寶金銀器皿等十二日皇后到宮進香排日皇太子太子妃并大內職典等進香至日卯時駕率皇后太子太子妃文武百官并詣宮上壽駕至小次降輦太上遣本官提舉官傳旨減拜行禮上回奏上感聖恩容臣依

禮上壽太上再命減十拜俟太上升殿皇帝起居拜舞如儀率皇后百官上酒樂作衛士山呼駕輿入幄次少歇樂人再排立殿上降簾太上再坐太后率皇后太子妃上壽六宮次第起居禮畢退上侍太上過寢殿進早膳太上令宣喚吳郡王等官前來伴話上侍太上同往射廳看百戲依例宣賜再入幄次少歇上遣閣長奏知太上午時三刻恭請赴坐駕赴德壽殿排當皇

帝已下並簪花侍宴至第三盞太上遣內侍請  
官家免花帽束帶卸上蓋衣官裏回奏上感聖  
恩又免皇后大冠皇太子穿靴並謝恩訖太上  
泛賜皇太子纍金篋寶盤盞紫羅紫紗南北內  
互賜承應人日子錢主管禁衛官率禁衛等人  
於殿門謝恩又入次少歇約一刻再請太上至  
樂堂再坐教坊大使回正德進新製萬歲興龍  
樂曲破對舞各賜銀絹有差又移燕清華看蟠

松宮嬪五十人皆仙妝奏清樂進酒并衙前呈  
新藝約至五盞太上賜官裏御書急就章并金  
剛經官家亦進御書真草千文太上看了甚喜  
云大歌近來筆力甚進上起謝同皇太子步至  
蟠松下看御書詩再入太上宣索翡翠鸚鵡盃  
官裏與皇后親捧盃進酒太上曰此是宣和間  
外國進到今以賜皇帝上謝恩時太上官家並  
已七八分醉遂再服上蓋率皇后太子謝恩宣

平輦近裏升輦太上宣諭知省云官家已醉可  
一路小心照管知省等領旨還內來早上遣知  
省至宮恭問二聖起居并奏欲親到宮謝恩太  
上就令提舉往問興居併免到宮禮

唐房千里竹室記有云環堵所棲率用竹以結  
其四角植者爲柱楣撐者爲椳桷王元之竹樓  
記蓋其餘意予嘗至江上見竹屋截大竹長丈  
餘平破開去其節編之又以破開竹覆其縫脊

簷則橫竹夾定下施牕戶與瓦屋無異此屋甚  
宜大暑也

匡廬大嶺凡有七重圓基周迴乘五百里風雲  
之所攄江山之所帶高巖仄宇峭壁萬尋幽岫  
穹嵌人獸兩絕天將雨則有白氣先搏而纓絡  
於山嶺下及至觸石吐雲則倏忽而集或大風  
振巖逸響動谷羣籟競奏其聲駭人

周益公夫人妬有媵公盼之夫人縻之庭公過

之當炎暑以渴告公以毫水酌之夫人窺于屏  
曰好個相公爲婢取水公笑曰獨不見建義井  
者乎

唐元結九疑圖記云大谷長川平田深淵松杉  
百圍榕栝並之青莎白沙洞穴丹崖寒泉飛流  
異竹雜華回映之處似藏人家

蜀中山水如峨眉山夏含霜電碑板之所聞崑  
崙之伯仲也

葉石林云每熱連二十日泉旁林下平日自爲  
勝處亦覺相薰灼忽自訶也冰蠶火鼠此本何  
物習其所安猶不知異今此熱相物從何來乃  
復浪爲苦樂耶一念纔萌顧堂室內外或陰或  
日皆成清涼國土戲以語羣兒皆莫知荅翼日  
忽大雨震雷暴風驟至坐間草木掀舞池水震  
蕩羣兒欣然皆以爲快因問遂若是涼耶抑來  
日復有熱耶來日復熱則汝之快者將又戚然



矣自吾之視羣兒固可笑然吾行於世且平生  
幾何不爲羣兒得無有如吾者又笑其所笑乎  
泰寧縣耕夫得鏡照之病熱者心骨生寒故名  
生寒鏡

谷口去雲陽宮八十里流潦沸騰飛泉灑激兩  
岸峭壁孤豎橫盤凜然凝沍每入穴中朱明盛  
暑當晝斲暄涼秋晚候緼袍不暖所謂寒門也  
東坡云予前後守倅餘杭凡五年夏秋之間蒸

熱不可過獨中和堂東南頰下瞰海門洞視萬  
里三伏常蕭然也

宋范成大吳船錄云蜀州郡圍內西湖極廣袤  
荷花正盛呼湖船泛之繫纜修竹古木間景物  
甚野爲西州勝處湖中多小菱菱至此始見之  
古無極不知何許人居葑門道堂蚊蠅不敢入  
暑中開戶而眠不用帷帳猶犬至卽俛首疾回  
無敢窺其內經年不見揮拂一塵不生未嘗出

募於外而錢不乏疑其挾術逼問之笑而不言  
一夕撤去器物竟不知何往明日物色之葑婁  
盤閭四門人皆云是夕見其負籠荷杖出門去  
矣

冰井臺在臨漳縣西南曹操建石虎於上藏冰  
三伏之日以賜大臣

○○

洞冥記有龍肝瓜長一尺花紅葉素生於冰谷  
所謂冰谷素葉之瓜

宋晁補之照碧堂記云去都而東順流千里皆  
桑麻平野無山林登覽之勝然放舟通津門不  
再宿至於宋其城郭闐闐人民之庶百貨旁午  
以視他州則浩穰亦都也而道都來者則固已  
曠然見其為寬閑之土而樂之初補之以校理

佐淮南公從宴湖上後謫官於宋登堂必慨然  
懷公拊檻極目天垂野盡意若遐鶩大空者花  
明草薰百物斌媚湖光彌漫飛射堂棟長夏畏  
日坐見風雨自堤而來水波紛妝柳搖而荷靡  
鷗鳥盡儻客顧而嬉條然不能去蓋不獨道都  
來者以爲勝雖饜於吳楚登覽之樂者度淮而  
北則不復有至此亦躊躇徜徉而喜矣

李廷珪藏墨訣曰贈爾烏玉玦泉清硯須潔避

暑懸葛囊臨風度梅月

宋時館職暑月許開角門于大慶殿廓納涼因  
石曼卿被酒扣殿求對尋有約束自後不復開  
矣

東坡云夏日與王郎昆仲及兒子邁遶城觀荷  
花登峴山亭晚入飛英寺分韻得詩昨夜雨鳴  
渠曉來風襲月蕭然欲秋意溪水清可啜環城  
三十里處處皆佳絕蒲蓮浩如海時見舟一葉

此間真避世青蕪低白髮相逢欲相問已遂驚

鷗沒

葉石林云景修與吾同為郎夜宿尚書新省之  
祠曹廳步月庭下為吾言往嘗以九月望夜道  
錢塘與詩僧可久泛西湖至孤山已夜分是歲  
早寒月色正中湖面渺然如鎔銀傍山松檜叅  
天露下葉間疑疑皆有光微風動湖水晃漾與  
林葉相射可久清臞苦吟坐中淒然不勝寒索

衣無所有空米囊覆其背謂平生得此無幾吾  
為作詩記之云霜風獵獵將寒威林下山僧見  
亦稀怪得題詩無俗語十年肝鬲湛寒輝此景  
暑中想像亦可一洒然也

曲江池本秦世禮州開元中疏鑿遂為勝境其  
南有雲樓芙蓉苑其西有杏園慈恩寺花卉環  
周烟水明媚都人游翫盛於中和綵幄翠幃匝  
於堤岸鮮車健馬駕肩繫轂兩縣以雄盛相較

錦綉珍玩無所不施百辟會於山亭恩賜太常  
及教坊聲樂池中備綵舟數隻唯宰相三使北  
省官與翰林學士登焉每歲傾動皇州以爲盛  
觀入夏則菰蒲葱蒨柳陰四合碧水紅蕖湛然  
可愛好事者賞芳辰翫清景聯騎携觴疊疊不  
絕

神廟時中貴宋用臣鑿後苑瑤津池成明日請  
上賞蓮荷忽見萬荷蔽水乃一夜買滿京盆荷

沉其下上嘉其能

河東備錄云取猪毛刷淨命工織以爲席滑而  
且涼號曰壬癸席

韓文公夏日遊華嶽之巔顧視其險絕恐慄度  
不可下乃發狂慟哭而欲縋遺書爲訣王玄仲  
欲登蓮花峰約寺僧到峰頂當起烟爲信翼日  
持火而登僧候之數果有烟起留二旬乃下僧  
問之云峰頂有池菡萏盛開可愛其中又有破

鐵舟焉

唐書曰代宗時有迎涼草鳳首木迎涼草幹如  
竹葉細如杉乾枯而未嘗凋落盛暑而刺之牕  
戶間則涼風自至

方輿勝覽鏡湖在州南二里後漢馬臻順帝永  
和五年爲太守於會稽山陰二縣界築塘周圍  
三百一十里以畜水輿地志曰南湖在城南百  
許步東西二十里南北數里縈帶郊郭連屬峰

岫白水翠巖互相映發若鑑若圖故王逸少云  
從山陰路上行如在鑑中游湖水高平疇丈許  
築塘以防之開以泄之水適中而止故山陰無  
荒廢之田李白詩鑑湖三百里菡萏發荷花五  
月西施採人看隘若耶杜甫詩越女天下白鑑  
湖五月涼剡溪蘊秀異欲罷不能忘

大帝盛夏須雪及枇杷龍眼儼坐頃間往陰山  
取雪嶺南取果子並到食之無別時四月瓜未

金身卷四  
三  
熟上思之儼索百錢將去須臾得一大瓜云緱  
氏老人園內得之上追老人至問之云土埋一  
瓜擬進適看唯得百錢耳

蘇舜欽滄浪亭記云予以罪廢無所歸扁舟南  
游旅於吳中始僦舍以處時盛夏蒸燠土居皆  
褊狹不能出氣思得高爽虛闢之地以舒所懷  
一日過郡學東顧草樹鬱然崇阜廣水不類乎  
城中並水微徑於雜花修竹之間東趨數百步

有棄地縱廣函五十尋三向皆水也江之南其  
地益闊旁無名氏左右皆林木相虧蔽訪諸舊  
老云錢氏有國近戚孫承佑之池館也坳隆勝  
勢遺意尚存予愛而裴徊遂以錢四萬得之構  
亭北碕號滄浪焉前竹後水水之陽又竹無窮  
極澄川翠幹光影會於軒戶之間尤與風月爲  
宜予時傍小舟幅巾以往至則洒然忘其歸觴  
而浩歌踞而仰笑野老不至魚鳥共樂形骸旣

適則神不煩觀無邪則道以明反思向之汨汨榮辱之場日與錙銖利害相磨曼隔此真趣不亦鄙哉

申王撫有肉疾腹垂至骭每出則以白練束之至暑月常骭息不可過玄宗詔南方取冷蛇二條賜之蛇長數尺色白不螫人執之冷如握冰申生復有數約夏月寘于約中不復覺煩暑有史生游華山時暑環憩一小溪忽有一葉大

如掌紅殷可愛隨流而下史獨接得寘懷中食頃覺懷中冷重潛起觀之其葉上鱗起粟粟而動史驚懼棄林中遽白衆人曰此必是龍也可速去須臾林中白烟生彌布一谷史下山未半風雷大至

水經注曰西溪水火井北百步有東西谷廣十步許南岸下有風穴厥大容人其深不測而穴中蕭蕭常有微風雖三伏亦凜冽



道姑菴其地四崖陡立高數百丈菴在大石洞中洞適當谷之窮崕呀幽邃玲瓏寥廓可坐千餘人東西各有石廊數千餘步屬于洞若廨宇欄楹夾廊巨木萬餘挺森茂蓊密蒼然黝碧黃熊紫猿與猩猩之屬白日跳梁啼嘯于交柯積蔭間見人視不去左右水聲澌澌自懸崖墮澗中至者皆慘慄股戰不敢入必多人榜戟然後從廊下樹陰行

寒山南流惟鬱林寒山在城北二十里地域志云越王遣人入山採橘十日方回問其故云山中太寒不得歸因名余靖詩空翠紛紛冷不流風雲長是護靈湫山神便起龍行雨散作炎州

六月秋

齊法師曇遷嘗感熱病夜夢月墮其懷乃擘而食之脆如冰片既寤所苦頓除

白居易游大林寺序余與河南元集虛范陽張

允中南陽張深之廣平宋郁安定深必復范陽  
張時東林寺沙門法演智滿中堅利辨道建神  
照雲臯息慈寂然十有七人自遺愛草堂歷東  
西二林抵化城憩峰頂登香爐峰宿大林寺大  
林窮遠人跡罕到環寺多清流蒼石短松瘦竹  
寺中惟板屋木器其僧海東人山高地深節氣  
絕晚于時孟夏如正二月天梨桃始華澗草猶  
短人物風候與平地聚落不同初到恍然若別

造一世界者因成絕句云人間四月芳菲盡山  
寺桃花始盛開長恨春歸無覓處不知轉入此  
中來既而周覽屋壁見蕭郎中存魏郎中弘簡  
李補闕漱三人名姓文句因與集虛輩歎且曰  
此地寔匡廬第一境由驛路至山門無半日程  
自蕭魏李游迄今垂二十年寂無繼來者嗟乎  
名利之誘人也如此

隋秦王俊爲水殿香塗粉壁玉砌金階梁柱楹

標之間周以明鏡間以寶珠極瑩飾之美每與  
賓客伎女絃歌於其上

天寶中御史大夫王鉷有罪賜死縣官簿錄鉷  
太平坊宅數日不能遍宅內有自雨亭從簷上  
飛流四注當夏處之凜若高秋

抱朴子云立夏之日或服玄冰丸飛雪散及六  
壬六癸之符則不熱幼伯子王仲都衣之以重  
裘暴之於夏日周以十爐之火蓋用此方也

葉石林云萬法皆從心生心苟不動外境何自  
而入雖寒暑可敵也嬰兒未嘗求附火搖扇此  
豈無寒暑者乎蓋不爾余見世有畏暑者席地  
袒裼終日遷徙求避百計卒不得所欲而道途  
之役正晝烈日衣以厚衲挽車負擔馳騁不停  
竟亦無他但心所安爾近有道人常悟住惠林  
得風痺疾歸寓許昌天寧寺足不能行雖三伏  
必具三衣而坐自旦至暮未嘗欹偃每食時弟

子扶掖稍伸縮卽復踟蹰如故室中不置扇拱手若對大賓客而神觀澄穆膚理融暢疾雖不差亦不復作如是七年一日告其徒語絕卽化余嘗盛暑屢過之間重衣而不扇亦覺熱乎但笑而不荅夫心無避就雖嬰兒役夫猶不能累況如若人者乎

董偃常臥延清之室以画石爲牀文如錦也石體甚輕出鄧支國

陶隱居特愛松風庭院皆植松每聞其響欣然爲樂獨游泉石望見者以爲仙人

鄭次都去吏隱居蟻坡之陽與同郡鄧敬折芟爲坐以荷薦肉瓠瓢盈酒言談彌日蓬廬草門琴書自娛

宋曾原一金精山記云陽靈觀在羣石間最佳處自仙桃閣入石爲甕戶啓戶穿行曲棧環石自一區巨岩覆之仰視天空如規像真仙其間

層殿複閣屋無陶瓦雨不能侵岩頂懸木鶴能  
隨四時轉指岩面飛泉潺湲日夕如雨自殿沿  
崖曲折下石益蹙氣益肅靈泉自石罅迸瀉乃  
委蛇出味宜茶游人不敢葷酒入相傳謂嘗犯  
者暴雨并至此要亦氣森冷令人栗膚

子瞻云元豐三年夏六月過廬山涉其山之陽  
入棲賢谷谷中多大石岌業相倚水行石間其  
聲如雷霆如千乘車行者震掉不能自持雖三

峽之險不過也故其橋曰三峽渡橋而東依山  
循水水平如白練橫觸巨石匯爲大車輪流轉  
洶湧窮水之變院據其上流右倚石壁左俯流  
水石壁之趾僧堂在焉狂峰怪石翔舞于簷上  
松杉竹箭橫生倒植葱蒨相糾忽大風雨至堂  
中之人疑將厭焉閱於習廬山者曰雖茲山之  
勝棲賢蓋一二數矣

張齊賢短忠定公于帝曰張詠本無文凡有章

奏皆婚家王禹偁代爲之公聞自辨曰臣苦心  
史學縉紳莫不知今齊賢以臣假手於人是掩  
上之明誣臣之非罪也上曰卿平生著述幾多  
可進來公遂以所著進上閱於龍圖閣未竟賜  
坐曰今日著甚顧黃門於御几取常所執紅銷  
金龍扇賜公且稱文善公起再拜乃納扇於几  
上曰便以賜卿美今日獻文事也

元潘仁劉仙岩記云桂林諸山奇秀爲嶺南最  
皆平地拔起望之亭亭玉立或森若劒戟而岩  
穴幽邃冥搜莫極至雕鏤萬狀窮極天巧雖繪  
事不能得彷彿其最近可朝夕遊者則有若七  
星岩水月洞惟劉仙白龍二岩尤號奇觀然去  
城踰十里許遊者數至憲使濟南宋公紹明按  
節廣右越仲夏初吉時雨新霽嵐氣廓清相與  
同集岩下屏徒御攀危磴瞰幽穴摩挲石刻以  
訪劉仙之遺蹤踵昔賢之芳躅聳目曠漠之野

而憐茲耕稼之民俯仰今古悵然興懷歸過白雲洞仰觀絕壁巔崖神爽飛越是日樂甚命侍吏潘仁記之

宋謝諫不妄交接有時酌曰入吾室者但有清風對吾飲者唯當明月

宋楊傑洪厓記云西山洪厓在翠巖應靈宮之間石壁峭絕飛泉北來其下井洞深不可測每歲六七月時水高一二丈湍激可畏其傍人語

不相聞及過井洞卽聲勢斗殺鑠流出山前代有異人居之世以爲洪厓先生云先生三皇時人蓋得道之士也

元汪澤民遊黃山記黃山在宣歙境雄鎮東南山之陽踰百里爲歙郡治其北三十里爲太平縣又北抵宣治所二百四十里不當通都大邑舟車之走集而游者罕至今年四月九日予始得游焉山西之麓田土廣衍曰焦村蓮峰丹碧

峭拔攢蹙若植圭若側弁若列戈矛若芙蓉苗  
首之初開雲烟晴雨晨夕萬狀繇焦村南道二  
十五里至湯嶺上仰視羣峰猶在霄漢間岡阜  
蟠結鑿石開逕巖欹危瀑布聲訇磕如雷怪  
石林立半壁飛泉洒巾袂當新暑凄然如秋  
宋陸游游青山記云山南小市有謝玄暉故宅  
墓南望平野極目而還宅皆流泉奇石青林文  
篠真佳處也遂由宅後登山路極險巖凡三四

里又里許至一菴老道人出迎年七十餘姓周  
濰州人居此山三十年顴頰如丹鬚鬢無白者  
又有李媪八十矣耳目聰明談笑不衰自言嘗  
得異人秘訣菴前有小池曰謝公池水味甘冷  
雖盛夏不竭

東坡云蒲永晷嗜酒放浪性與畫會始作活水  
得二孫本意自黃居寀兄弟李懷衮之流皆不  
及也王公富人或以勢力使之永晷輒嘻笑捨



去遇其欲画不擇貴賤頃刻而成嘗與余臨壽  
寧院水作二十四幅每夏日掛之高堂素壁卽  
陰風襲人毛髮爲立

襄國鄴路千里之中夾道種榆盛暑之月人行  
其下

宋黃廷堅黔南道中行記云予從元明尋泉源  
入洞中石氣清寒流泉激激泉中出石腰骨若  
虬龍糾結之狀洞中有崩石平闊可容數人宴

坐也水流循蝦蟇背垂鼻口間乃入江耳泉味  
亦不極甘但冷熨人齒亦其源深來遠故耶

宋方輿勝覽岑公巖在大江之南廣六十餘丈  
深四十餘丈石巖盤結若華蓋左右方池有泉  
湧出巖簷遇盛夏注如松篁藤蘿蒼蔥翠真  
神仙窟

東坡云紹聖二年詹使君邀予游白水山佛迹  
寺浴于湯泉風于懸瀑之下登中嶺望瀑所從

出出山肩輿却行觀山且與客語晚休于荔浦  
之上曳杖竹陰之下時荔子纍纍如大實矣父  
老指以告予曰是可食公能携酒復來乎意欣  
然許之

采四十箱文可舉繼餘故華芝五百丈出清泉  
宋衣輿觀覽岑公巖其大石之南廣六十餘丈  
亦不盡甘卧今煗人齒亦其然氣來表表如  
坐也木亦耐難墓芥垂鼻口出八人三耳只相

### 辟寒序

古人三冬文史足用子弟父老當伏臘  
治羔酒相會今三吳之儒攢眉歲事無  
暇問櫛沐甚則往往束文書不觀余實  
蹈此弊而意嘗媿之每于歲寒設紙屏  
布幕客有着雪笠過從者出膽餅梅花

供養溫火一鑪沸酒煨芋甚樂也客退  
爲籠袖讀書而書中有可以召煖律回  
霜霰者不論次第書之如左名曰辟寒  
部

華亭眉公陳繼儒撰

辟寒部卷之一

華亭眉公陳繼儒著

繡水天生沈德先校

周昭王以青鳳之毛爲一裘一曰暖質二曰暄  
肥常以御寒至厲王猶未寶此及厲王流于彘  
人得而珍之罪有陷大辟者以千青鳳毛贖罪  
免後一毛千金

周靈王起昆昭之臺設狐腋素裘紫羅大褥二

人以指彈席而暄風入室

漢元帝被疾遠求方士漢中送道士王仲都詔問所能對曰能忍寒乃以隆冬盛寒日令袒載駟馬于上林之昆明池上環以冰而御駟者厚衣狐裘寒戰而仲都無變色臥于池上矐然自若

漢崔寔四時令正月硯寒開令童幼入小學十一月硯水冰命讀論語

漢制天子玉几冬則加綈錦其上爲之綈几以象牙爲火籠籠上皆散華文後宮則五色綾文以酒爲書滴取其不冰以玉爲硯亦取其不冰漢武帝有人獻神雀之鳥此鳥畏霜雪乃起小屋處之名曰辟寒臺皆用水晶爲戶牖使內外通光

蜀先主置甘后于白銷帳中望之如月中聚雪時河南獻玉人長三尺夕則擁后而翫玉人

蜀有道士陽狂俗號為灰袋大雪中衣布被入  
貴城山暮投僧寄宿僧曰貧僧一衲而已天寒  
如此恐不能活但言用一牀足矣至夜半雪深  
風起僧慮道士死就視之去牀數尺氣蒸如炊  
流汗袒寢僧知其異人未明不辭而去  
石虎當嚴冰之時作銅屈龍數千枚各重數千  
觔燒如火色投於水中則池水恒溫名曰燋龍  
溫池引鳳文錦步障縈蔽浴所共宮人寵嬖者

解媵服宴戲彌于日夜名曰清嬉浴室浴罷洩  
水于宮外水流之所名溫香渠渠外之人爭來  
汲取得升合以歸其家人莫不怡悅至石虎破  
滅燋龍猶在鄴城池

蓬萊山有葭紅色可編為席溫柔如罽毳焉  
摩詰與裴迪書曰近臘月下景氣和暢故山殊  
翫過足下方溫經猥不敢相煩輒便往山中憩  
感配寺與山僧飯訖而去北涉玄灞清月映郭

夜登華子岡輞水淪漣與月上下寒山遠火明  
滅林外深巷寒犬吠聲如豹村墟夜春復與疎  
鐘相聞此時獨坐僮僕靜默每思曩昔携手賦  
詩步仄徑臨清流也

岱輿山孟冬水澗中有黃烟從地出起數丈烟  
色萬變山人掘之入數尺得焦石如炭滅有碎  
火以蒸燭投人則然而青色深掘則火轉盛有  
草名莽煌葉圓如荷去之十步炙人衣則焦刈

之爲席方盡彌温

謝萬就太傅乞裘自云畏寒太傅荅曰君妄語  
正欲以爲豪具耳若畏寒無復勝綿者乃以三  
十斤綿與萬

隋末長安禁苑內一大樹冬月雪中忽花葉茂  
盛及凋謝結實其子光明燦爛如火之明數日  
皆化爲紅蛺蝶飛去

譚景升冬則綠布衫或臥于風雪霜中經日人

謂已斃視之氣休休然父常念之每遣家僮尋  
訪春冬必寄之衣及錢帛峭捧之且喜復書遽  
遣家僮乃厚遺之纔去便以及所寄衣出街路  
見貧寒者與之及寄于酒家一無所留

李意期于城角中作一土窟居其中冬雖單衣  
但飲酒食脯及棗或百日或二百日不出  
唐貞觀初天下久安時屬除夜太宗盛飾宮掖  
明設燈燭盛奏樂歌乃延蕭后觀之后曰隋主

淫侈每除夜殿前諸院設火山數十盡沉香木  
根每一山皆焚沉香數車火光暗則以甲煎沃  
之焰起數丈香聞數十里一夜之間用沉香二  
百餘乘甲煎過二百石太宗口刺其奢心服其  
盛

顏斐字文林爲京兆尹課民當輸租時車牛各  
致薪兩束爲冬寒冰炙筆硯

唐宣宗朝日本國王子來朝善圍碁帝令待詔

顧師言與之對手王子出本國楸玉棋局冷煖  
玉棋子蓋玉之蒼者如楸玉色其冷煖者冬煖  
夏冷  
開元二年冬至交趾國進犀一株色黃如金使  
者請以金盤置于殿中溫溫然有煖氣襲人上  
問其故使者對曰此辟寒犀也頃自隋文帝時  
本國會進一株直至今日上甚悅厚賜之  
唐內庫一酒盃青色而有紋如亂絲其薄如紙

于盃足上有鏤金字名曰自煖盃上令取酒注  
之溫溫然有氣相炊如沸湯遂收於內藏  
巨豪王元寶每至冬月大雪之際令僕夫自本  
家坊巷口掃雪爲逕路躬親立於坊巷前迎揖  
賓客就本家具酒炙宴樂之爲煖寒之會  
西涼國進炭百條各長尺餘其炭青色堅硬如  
鐵名之曰瑞炭燒於爐中無焰而有光每條可  
燒十日其熱氣逼人而不可近也



逸人王休居太白山下日與僧道異人往還每  
至冬時取溪冰敲其精瑩者煮建茗共賓客飲  
之  
唐內庫中有七寶硯鑪曲盡其巧每至冬寒硯  
凍置于鑪上硯冰自消不勞置火冬月帝常用  
之  
岐王少惑女色每至冬寒手冷不近於火惟于  
妙妓懷中揣其肌膚稱爲暖手常日如是

申王每至冬月有風雪苦寒之際使宮妓密圍  
于坐側以禦寒氣自呼爲妓圍

楊貴妃初承恩召與父母相別泣涕登車時天  
寒淚結爲紅冰

楊國忠于冬月常選婢妾肥大者行列於前以  
遮風蓋藉人之氣相暖故謂之肉陣

楊國忠家以炭屑用蜜捏塑成雙鳳至冬月則  
燃于爐中及先以白檀木鋪于爐底餘灰不可

參雜也

李白于便殿對明皇撰詔誥時十月大寒筆凍莫能書字帝勅宮嬪十人侍于李白左右令各執牙筆呵之遂取書詔

陶穀妾本党進家姬一日雪下穀命取雪水煎茶問曰党家有此景否曰彼麗人安識此景但能于綃金帳下淺斟低唱飲羊羔美酒耳

李元之往遊和神之國人皆一百二十歲二男

二女地產大瓠瓠中皆五穀不種而實水泉皆如美酒飲多不醉氣候常如深春樹木皆綵絲可為衣

梅妃善屬文自比謝女淡妝雅服而姿態明秀筆不可描畫性喜梅所居闌檻悉植數株上榜曰梅亭梅開賦賞至夜分尚顧戀花下不能去

閩粵有福清縣瀕海人家于海中闌得一物乃青毛坐褥人坐其上毛輒颯然豎起擁匝人腰

溫柔不可名

或問鄭棨曰近日有詩否對曰詩思在灞橋風雪驢子上此處何以得之

寇萊公鎮北門有善歌者至庭公取金鍾獨酌令歌數闋贈之束綵侍兒倩桃自內窺之爲詩呈公云夜冷衣單手屢呵幽窻軋軋度寒梭臘天日短不盈尺何似妖姬一曲歌

武宗會昌九年扶餘國貢火玉三斗色赤長半

寸上尖下圓光照數十步積之可以燃鼎置之室內則不復挾纊

曹元寵母王氏能詩有雪中觀妓詩云梁王宴罷下瑤臺窄窄紅靴步雪來恰似陽春三月暮楊花飛處牡丹開

東坡云徐州時冬夜解衣欲睡月色入戶欣然起行念無與樂者遂至承天寺尋張懷民亦未寢相與步于中庭庭下如積水空明水中蘋藻

交橫蓋竹栢影也何夜無月何處無竹栢但少  
閑人如吾兩人爾

淳祐初僧友自南嘗從天竺歸隱溪之南岡余  
冬夕踏葉訪之小厖迎吠時佛燈猶在啓關煮  
茗既而信行溪間篙小舟自拜龍巖順流東下  
誦坡谷詩徘徊久之舍舟登岸借僧裘禦寒而  
返縷指二十霜矣嘗感舊有詩昔年訪月寒溪  
頭霜高酒劣稜生裘溪僧輟寢從吾幽共移不

繫漁人舟斷崖老木紛金虬又如蘋藻涵清流  
鶴骨浸煩風露憂妙語滿地無人收

學士舊規十月初賜錦長襖子國初以來賜翠  
毛錦太宗改賜黃盤雕錦

昆明國出嗽金鳥形如雀色黃常翱翔于海上  
魏明帝時國人獻此鳥飴以真珠及龜腦常吐  
金屑如粟鑄之爲噐爲釵謂之辟寒金以此鳥  
不畏寒也宮人謠曰不服辟寒金那得君王心

不戴辟寒鈿那得君王憐

北方層冰之下有鼯鼠食冰艸木肉重萬斤可作脯食毛可爲褥臥之却寒

范丞相司馬太師俱以閑官居洛中余時待次洛下一日春寒中謁之先見温公時寒甚天欲雪温公命至一小書室中坐對談久之爐不設火語移時主人設栗湯一杯而退後至留司御史臺見范公纔見主人便言天寒遠來不易趣

命温酒大盃滿酌三盃而去

鎖鎖帽出回紇用鎖鎖木根製之爲帽火燒不滅亦不作灰可配火鼠布能辟寒

王瓊妙於倪物方冬以藥封桃李數株一夕盡開

岷山之下凶年以蹲鴟爲糧不復疫癘知此物之宜人也本草謂芋土芝云益氣充飢惠州富此物然人食之者不免瘴吳遠游曰此非芋之

罪也芋當去皮濕紙包煨之火過熟乃熟噉之  
則鬆而膩乃能益氣充飢今惠州人皆和皮水  
煮冷淡堅頑少味其發障固宜丙子除夜前兩  
日夜飢甚遠游煨芋兩枚見啖甚美乃爲書此  
帖

王武子好馬冬至則嘶風韃除日則藥王鞍每  
節日則餵馬以明紗豆薔薇艸

老伶官黃世明常言逮事莊宗大雪內宴鏡新

磨進詞號冷飛白

比丘清傳與一客同入湖南客曰凡雪仙人亦  
重之號天公玉戲

唐隱君子田游巘一日冬晴就湯泉沐髮風于  
朝暉之下適所親者至曰高年豈不自愛而草  
草若是耶游巘笑而荅曰天梳日帽他復何需

王元苦病風月終于貧病妻黃氏共持雅操每  
遇得句寒夜必先起然燭供具紙筆元甚重之

有聽琴詩曰拂琴開素匣何事獨嘖眉古調俗  
不樂正聲公自知寒泉出澗澁老檜倚風悲縱  
有來聽者誰堪繼子期好事者画爲圖簇  
清泉香餅人以一篋遺歐公清泉地名也香餅  
石炭也用以焚香一餅之火可終日不寒  
朱冲多買弊衣擇市嫗之善縫紉者成衲衣數  
百當大寒雪盡以給凍者  
寶溪雲僧舍有暖香盛冬蕪之滿室如春

唐玄宗西嶽太華山碑略云孟冬之月步自京  
邑幸于洛師停鑾廟下清眺仙掌雲拂石牀霓  
裳可接風過松嶺仙駕始聞久勤報德之願求  
暇封崇之禮遲迴刻石梗槩銘山萬姓瞻予言  
可復也

元李孝光靈巖二奇記云僧言山有二奇其一  
由障左臂架棧道至旗半有石穴下窺穴中別  
有平土類人間土田一一具溝塍畎澮以小石

下擊如轉鳴甕中其一由障右脇旁令人百計牽挽上懸崖上有石室室南有小徑沿徑兩旁皆麥門冬草如人手植路平熟數里若日有人來往者絕端有窪石窪中泉冬暖如湯僧乃言昔有羅漢常浴是泉愒息石室中故石上有平偃迹

元李孝光大龍湫記云予歲一至常以九月十月則皆水縮不能如向所見今年冬又大旱客

入到菴外石缸上漸聞有聲乃緣石缸下出亂石間始見瀑布垂勃勃如蒼烟乍小乍大鳴漸壯急水落潭上窪石石被激射反紅如丹砂石間無秋毫土氣產木宜瘠黑反碧滑如翠羽鳧毛潭中有斑魚廿餘頭聞轉石聲洋洋遠去閒暇回緩如避世士然家童方置大瓶石旁仰接瀑水水忽舞向人又益壯不可復得瓶乃解衣脫帽着石上相持扼擊欲爭取之因大呼笑西



南石壁上黃猿數十聞人呼聲皆自驚擾挽崖  
端偃木牽連下窺人而啼縱觀久之行出瑞鹿  
院日已入蒼林積葉前行人迷不得路獨見明  
月宛宛如故人

元吳海重遊鼓山記云吳子客居董下出門面  
鼓山惟限一水自初秋卽約數人同登旣而秋  
雨連月所與約諸人咸以事違然予意獨勤念  
過此則冬氣將厲寒不能登矣十月十一日風

定無雲里中陳坦彭琅吳杲從余自蓬隘入荔  
林依山右行暎旭宇霽道傍野花炫燿黃碧色  
霜林葉如染采山果可噉澗中泉韻琮瑋鳥聲  
唢哢飛來近人若相娛二里許至岐路乃絕壑  
橫渡小石杠遇數人家復有岐路當右有少年  
坐石上給曰左乃左行由屋後躋石磴崎嶇險  
峻近二里所達路寄衣鳥寺中升數岡則篁竹  
深密不可尋路右徑趨山後並崖而進雖覺異

然意可得達遂循之里許值窮見水源而返蓋  
寺中引泉處也退而披篁刊木剪伐榴翳企樹  
而望向高直上攀緣蹭蹬三里許然後榛莽之  
中略有微蹊可辨衆共進五六百步果至峰頂  
息良久尊酌屢行然後徐起徘徊瞻眺意旣適  
則又樂而忘罷矣訪予曩年宿處荒穢特甚不  
可以前下山日將暮月已升東不能復覽洞中  
諸勝出近南寺得村氓引導暝黑穿林中歷畚

田指而詳悉乃乘月度嶺上下緣麥隴中取道  
抵灰墜舟從岸來濟及家將二鼓矣

高宗踐祚之初躬持儉德一日語宰執曰向自  
相州渡大河荒野中甚寒燒柴借半破甕盪温  
湯澆飯茅簷下與汪伯彥同食今不敢忘

宋范成大元日登釣臺記云二十九日登舟大  
雪不可行三十日發富陽雪滿千山江色沉碧  
但小霽風急寒甚披使虜時所作綿袍戴氈帽

居集卷一  
坐船頭縱觀不勝清絕刻溪夜汎景物未必過  
此除夜宿桐廬癸巳歲正月一日至釣臺率家  
人子登臺講元正禮謁二先生祠登絕頂掃雪  
坐平石上諸山皜然凍雲不開境過清矣臧獲  
亦貪殊景恐寒犯滑來登始予自紹興己卯歲  
及今奉役盖三過釣臺薄宦區區如此豈惟愧  
羊裘公見篙師灘子慚顏亦厚乃刻數字于右  
廡柱間而宿西口

宋范成大游薌林盤園記云薌林及盤園薌林  
故侍郎向公伯恭所作太負郭平地舊亦人家  
阡隴故多古木修篁林堂皆爲越陰所迫森然  
以寒宅旁入圃中步步可觀梅臺最有思叢植  
大梅中有小臺四面有澀道梅皆交枝覆之蓋  
自梅洞中躡級而登則又下臨花頂盡賞梅之  
技矣

康伯可冬景詞云霜幕風簾閑齋小戶素蟾初

上雕龍玉盃醺醪還與可人同古鼎沉烟篆細  
玉笋破橙橘香濃梳妝懶脂輕粉薄約略淡眉  
峰 清新歌幾許低隨慢唱語笑相供道文書  
針線今夜休攻莫厭蘭膏更繼明朝又紛冗匆  
匆酩酊也冠兒未卸先把被兒烘

黃山谷云閑居多病人事廢絕遇風日晴暖從  
門生兒姪輩扶杖逍遙林麓山水之間忽不知  
日月之成歲

鐵脚道人嘗愛赤脚走雪中興發則朗誦南華  
秋水篇嚼梅花滿口和雪嚥之曰吾欲寒香沁  
入肺腑

東坡云過子忽出新意以山芋作玉糝羹色香  
味皆奇絕天上酥酪則不可知人間決無此味  
也

司馬溫公布被銘陸務觀二十時作銘云公孫  
丞相布被人曰詐司馬丞相亦布被人曰儉布

被可能也使人曰儉不曰詐不可能也

劉叔安名鎮號隨如元夕慶春澤一首入草堂  
選又有阮郎歸云寒陰漠漠夜來霜階庭風葉  
黃歸鷗數點帶斜陽誰家砧杵忙 燈弄幌月  
侵廊熏籠添寶香小屏低枕怯更長和雲入醉  
鄉亦清麗可誦

潘子真詩話余以霜威能折綿風方欲冰酒之  
句問山谷所從出山谷曰勁氣方凝酒清威正  
折綿瘦肩吾詩也余讀晉阮籍大人先生歌略  
曰陽和微弱陰氣竭海凍不流綿絮折呼吸不  
通寒冽冽乃知折綿之事始于阮籍豈山谷偶  
忘之耶

劉表在荊州與王粲登障山見一岡不生百草  
粲曰此必古冢其人在世服生舉石熱蒸出外  
故草木焦滅鑿看果墓舉石滿坐又今洛水冬  
月不冰古人謂之温洛下亦有舉石今取此石

置瓮水中水亦不冰

張仲宗夜遊宮辭云半吐寒梅未拆雙魚洗冰  
嘶初結戶外明簾風任揭擁紅爐酒牕間稷雪  
此日去年時節這心事有人懽說斗帳重重熏  
鴛被疊酒微醺管燈花今夜別雙魚洗盥手之  
器見博古圖稷雪霰也形如米粒能穿瓦透窗  
見毛詩疏

山谷戲詠暖足餅卽湯媪也小姬暖足臥或能

起心兵千金買脚婆夜夜睡天明脚婆元不食  
纏裹一衲足天明更傾瀉頰首有餘燠

宋王十朋臥龍行記云永嘉王龜齡少城周行  
可海陵查元章載酒來遊時凍雨初霽風日清  
美山谷明秀照人道傍雜花盛開籃輿徐行應  
接不暇寺有茶蘂羅絡松上如積雪崇蘭數百  
本秀發崑石間微風透香所至芬郁東榮牡丹  
大叢雨前已開道人植蓋護持留以供客飲罷

居男卷一  
縱步泉上滄茗賦詩而歸

白樂天新製布裘詩曰桂布白似雪吳綿軟於雲布重綿且厚爲裘有餘溫誰知嚴冬月支體暖如春中夕忽有念撫裘起逡巡丈夫貴兼濟豈獨善一身安得萬里裘蓋畏周四垠臆暖皆如我天下無寒人

魏書曰解卑有貂狔音子皮毛柔蠕故天下以爲名裘

羣公對雪尚隆之曰麪堆金井誰調湯餅吳永素曰玉滿天山難刻珮環坐間服其韻精元載設紫緒帳得于南海溪洞之中酋帥則鮫綃之類也輕疎洒薄如無所凝雖屬嚴冬而風不能入

謝超宗坐公事免詣東府門自通其日風寒高帝謂四坐曰此客至使人不衣自煖矣超宗旣坐飲酒數盃辭氣橫出高帝對之甚懽

同昌公主堂中設却寒簾乃却寒鳥骨所爲也  
設之辟寒

蘇子瞻云歲行盡矣風雨淒然紙牕竹屋燈青  
熒熒時于此間得少佳趣

錢文僖維演守西都謝希深歐陽永叔同在幕  
下一日游嵩山自潁陽歸暮抵龍門香山俄而  
雪作登石樓望都城各有所懷忽于烟靄中有  
車馬渡伊水來旣至則文僖遣厨傳歌妓至傳

加語曰山行良佳少留龍門賞雪無遽歸也其  
高曠愛才如此

華亭眉公陳繼儒著

王可容說爲僧時游南中山寺遇大雪旬日闕  
食數十徒一粥而度又無財物得出糴內一行  
脚僧謂曰貧道有藝可濟諸坐士遂將一銅銚  
子于爐火上取淨瓶瀉水銀衣帶間解一貼散  
藥似壁土揉于銚中煎之逡巡成一片白金可  
數兩付主事者將去換胡餅來食衆驚之至明



晨失所在

食樓十丈一漲而變又非木也其出縣內一  
王河容籍為俞邦執南中山寺與大雲會日關  
高齋愛木咬此都城各有所懷忽于烟霧中有  
賦詩曰山行身卦少留請門賞雲無盡龍出其

辟寒部卷之二

華亭眉公陳繼儒著

繡水白生沈孚先校

有膏梁子弟上莊墅監穫稻天寒野迴須附火  
莊賓引往山坡守禾舍拾杉枝燃之舍乃屈竹  
所成類比丘圖茨低密烟不出兩目淚洒如啼  
勃然走出叫曰入墮淚菴擁入難爐勝如喫十  
五大棒

李元忠素性嗜酒一日游春遇雪擔頭酒盡令人冒雪遍村沽酒俱無元忠嘆曰寧可使我十日無食不可使我一日無酒須臾沽至盡與醉飲而還

呂徽之安貧樂道常逃其名以耕漁自給一日詣富家易穀種大雪立門下聞閤中有吟哦聲乃一人分韻得滕字苦吟弗就先生不覺失笑衆詰其故先生因舉滕王蛺蝶事衆請足之先

生援筆立就旣敏且上問其姓字終不肯言衆驚訝曰嘗聞呂處士名欲一見而不得先生豈其人耶曰我農家安知呂處士與之穀怒曰我豈可以貨取耶不受刺船去遣人遙尾其後路甚僻遠識其所而返雪晴往訪焉惟草屋一間家徒四壁值先生不在忽米桶中有人乃先生妻也因天寒無衣故坐其中

蕭大園云沽酪牧羊協潘生之志畜雞種黍應

莊叟之言烹羔豚而介春酒迎伏臘而候歲時  
有朋自遠揚摧古今田畯相過劇談稼穡斯亦  
足矣

金剛炭有司以進御爐圍徑欲及盆口自唐宋  
五代皆然方燒造時置式以受柴梢劣者必退  
之小熾一爐可以終日

廬山白鹿洞遊士輻湊每冬寒釀金市烏薪爲  
禦冬備號黑金社十月旦日命酒爲氈爐會蓋

禦密牕家張置毯褥以是日始也

唐宣宗命方士作丹餌之病中熱不敢衣綿擁  
爐冬月冷坐殿中宮人以金盆置麩炭火少許  
進御止煖手而已禁闈因呼麩火爲星子炭  
黑太陽法出自韋邠公家用精炭搗治作末研  
米煎粥搜和得所預辦圓鐵範滿內炭末運鐵  
面鎚實繁五七十下出範陰乾範巨細若盞口  
厚如兩餅餽盛寒爐中熾十數枚烘然徹夜晉

人獸炭卽此類也

裴晉公盛冬常以魚兒酒飲客其法用龍腦凝結刻成小魚形狀每用沸酒一盞卽投一魚其中

宋子京修唐書嘗一日大雪添纒幕然椽燭一秉燭二左右熾炭兩巨鑪諸姬環侍方磨墨濡毫以澄心堂紙草一傳未成顧諸姬曰汝輩俱曾在人家頗見主人如此否皆曰無有其間一

人來自宗子家子京曰汝太尉遇此天氣亦復如何對曰只是擁爐命歌舞間以雜劇引滿大醉而已如何比得內翰子京點頭曰也自不惡乃閣筆掩卷起索酒飲之幾達晨明日對賓客自言其事後每讌集必舉以爲笑

李華燒三城絕品炭以龍腦裹芋魁煨之擊爐曰芋魁遭遇矣

楊炎在中書後閣糊牕用桃花紙塗以冰油取

石渠卷二  
其明暖

岳州地極熱十月猶單衣或搖扇蛙鳴似夏鳥  
鳴似春濃雲疎星震雷暴雨如中州六七月間  
天氣

古辣泉古辣本賓橫間墟名以墟中泉釀酒既  
熟不煮埋之地中日足取出

淳熙七年十二月二十八日南內遣御藥并後  
苑官管押進奉兩宮守歲合食則劇金銀錢消

夜歲軸果兒錦曆鍾馗爆仗羔兒法酒春牛花  
朶等就奏知太上元日欲先詣宮朝賀然後還  
內引見大金使人太上不許傳語官家至日可  
先引見使人訖却行到宮禮正月元日上坐紫  
宸殿引見使人訖卽率皇后皇太子太子妃至  
德壽宮行朝賀禮進呈画本人使面貌姓名及  
館伴問答是歲太上聖壽七十有五舊歲欲行  
禮太上不許至是乃密進黃金酒器二千

兩上侍太上於櫛木堂香閣內說話宣喚棋待  
詔并小說人孫奇等十四人下棋兩局各賜銀  
絹供泛索訖官家恭請太上太后来就南內排  
當初二日早進膳訖遣太子到宮恭迎兩殿并  
只用轎兒禁衛簇擁入內官家親王殿門恭迎  
親扶太上降輦至損齋進茶訖至清燕殿看書  
画翫器約午初刻後苑供進酥酒十色熬煮午  
正三刻就凌虛閣排當三盞後至萼綠華堂看

梅上進銀三萬兩會子十萬貫太上云宮中無  
用錢處不須得再三奏請止受三分之一未初  
刻雪大下正是臘前太上甚喜謂官家云今年  
正欠些雪可謂及時却甚好但恐長安有貧者  
上奏云已令有司比去歲倍數支散太上亦命  
提舉官于本宮支犒官會照朝廷之數命近待  
進酒官裏上壽近臣獻詞云紫皇高宴臺雙成  
戲擊瓊苞碎何人爲把銀河水剪甲兵都洗玉

石渠卷二  
六  
樣乾坤八荒同色了無塵翳喜冰消太液煖融  
鳩鵲端門曉班初退聖主憂民深意轉鴻鈞滿  
天和氣太平有象三官二聖萬年千歲雙玉杯  
深五雲樓迴不妨頻醉看來不似飛花片片是  
豐年瑞太上大喜賜鍍金酒器二百兩細色段  
疋復古殿香羔法酒太后命本官歌板色歌此  
曲進酒太上盡醉至更深宣轎兒入便門上親  
扶升輦還宮

十月二十二日孝宗皇帝會慶聖節至日車駕  
過宮太上外殿起居簪花拜舞進壽酒太上回  
賜次至太后殿行禮乃從太上至後苑梅坡看  
早梅浣溪亭看小春海棠午初至載忻堂排當  
官裏換素帽太后賜官裏女樂二十人上再拜  
謝恩教坊都管王喜等進新製會慶萬年薄媚  
曲破對舞並賜銀絹太上以白玉桃盃賜上御  
酒云學取老爺年紀早早還京上飲酒再拜謝

恩三盃後官家換背兒免拜皇后換團冠背兒  
太子免繫褭再坐本宮御侍六人並陞郡夫人  
就賜誥謝恩照例支散日子錢太上又賜官裏  
玉酒器十件壘珠嵌寶器一千兩尅絲作金龍  
裝花軟套閣子一副侍宴官吳郡王以下各賜  
金盤盞段疋薇露酒香茶等是日官裏大醉申  
牌後宣道遥子入便門升輦還內  
十月御前供進夾羅御服臣僚服錦襖子夾公

服授衣之遺意自是御爐日設火至明年二月  
朔止皇后殿開爐節排當是月遣使朝陵如寒  
食儀都人亦出郊拜墓用綿裘赭衣之類

呂原明元祐間侍講大雪不罷講講孟子哲廟  
一笑喜爲二絕云水晶宮殿玉花零點綴宮槐  
拂素屏特勅下簾延墨客不因風雪廢談經其  
二曰強記師承道古先究窮新意出陳編一言  
有補天顏動全勝三軍賀凱還



荀奉倩與婦至篤冬月婦病熱乃出中庭自取  
冷還以身熨之

袁豐宅後有六株梅開時正雪爲隣居烟氣所  
爍豐卽塗泥塞竈張幕蔽風歎曰烟姿玉骨世  
外佳人但恨無傾城耳卽出妓秋蟾比之乃云  
可與比驅爭先然脂粉之徒正當在後

青田溪生蘊藻冬天水熱如湯衆魚歸之名曰  
魚倉

溫室殿武帝建冬處之溫暖也以椒塗壁被之  
文綉香桂爲柱設火齊屏風鴻羽帳規地以罽  
賓氍毹

開元中詩人王昌齡高適王渙之齊名時風塵  
未偶而游處略同一日天寒微雪三詩人共詣  
旗亭貰酒小飲忽有黎園伶官十數人登樓會  
讌三詩人因避席隈映擁爐火以觀焉俄有妙  
妓四輩尋蹟而至奢華艷曳都冶頗極旋則奏

樂皆當時之名部也昌齡等私相約曰我輩各  
擅詩名每不自定其甲乙今者可以密觀諸伶  
所謳若詩入歌詞之多者則爲優矣俄而一伶  
拊節而唱乃曰寒雨連江夜入吳平明送客楚  
山孤洛陽親友如相問一片冰心在玉壺昌齡  
則引手畫壁曰一絕句尋又一伶謳之曰開篋  
淚霑臆見君前日書夜臺何寂寞猶是子雲居  
適則引手畫壁曰一絕句尋又一伶謳曰奉帚

平明金殿開強將團扇共徘徊玉顏不及寒鴉  
色猶帶昭陽日影來昌齡則又引手畫壁曰二  
絕句渙之自以得名已久因謂諸人曰此輩皆  
潦倒樂官所唱皆巴人下里之詞耳豈陽春白  
雪之曲俗物敢近哉因指諸妓之中最佳者曰  
待此子所唱如非我詩吾卽終身不敢與子爭  
衡矣脫是吾詩子等當須列拜牀下奉吾爲師  
因歡笑而俟之須臾次至雙鬟發聲則曰黃沙

遠上白雲間一片孤城萬仞山羌笛何須怨楊柳春風不度玉門關渙之卽擹飲二子曰田舍奴我豈妄哉因大諧笑諸伶不喻其故皆起請曰不知諸郎君何此歡噓昌齡等因話其事諸伶競拜曰俗眼不識神仙乞降清重俯就筵席三子從之飲醉竟日

熊翻每歲寒會客至酒半皆前旋殺羊令衆客自割隨所好者綵綿繫之記號畢烝之各自認取竹刀切食一時盛行號過廳羊

蘇晉作曲室寒飲名酒窟又地二每一博鋪一瓶酒計甌約五萬枚寒日率友朋次第飲之取盡而已

郎州道士少微頃在茅山紫陽院寄泊有丁秀才者亦同寓宿舉動風味不異常人然不汲汲于進取盤桓數年遇冬夕霰雪方甚二三道士圍爐有脆羝美醞之美丁曰致之何難時以爲

戲言俄見戶開奮袂而去少頃蒙雪而回提一  
銀榼酒熟羊一足云浙帥厨中物因是吟咏忻  
笑擲劔而舞騰躍遁去唯銀榼存焉  
政黃牛冬不擁爐以荻花作毬納足其中客至  
共之

南嶽石頭志庵主問曰師住山多年有何旨趣  
對曰山中住獨掩柴門無別趣三塊柴頭品字  
煨不用援毫文彩露

白傅分司東洛日以詩酒自娛盧尚書簡辭有  
別墅近伊水亭榭清峻方冬與羣從子侄同登  
眺望嵩洛旣而霰雪微下因說鎮金陵時江南  
多山水見居人以葉舟浮泛就食菰米鱸魚念  
之不忘逡巡忽有二人衣簑笠循岸而來牽引  
篷艇船頭覆清幕中有白衣人與衲僧偶坐船  
後有小竈安銅甑而炊小僮烹煮沂流過于檻  
前聞舟中吟笑方甚盧歎其高逸不知何人問

之言是白與僧佛光自建春門往香山精舍  
陽翟縣有杜生者不知其名邑人但謂之杜五  
郎所居去縣三十餘里唯有屋兩間其前空地  
丈餘杜生不出籬門凡三十年矣黎陽尉孫某  
曾往訪之氣韻閒曠言詞精簡有道之士也盛  
寒但布袍草履室中枵然一榻而已于時方有  
軍事夜半未臥疲甚孫遂及此不覺洒然  
書生李勝常遊洪州西山中與處士盧齊及同

人五六輩雪夜共飲座中一人偶言雪勢如此  
固不可出門也勝曰欲何之吾能往人因曰吾  
有書籍在星子君能爲我取乎勝曰可乃出門  
去飲未散携書而至星子至西山凡三百里餘  
天寶六載更溫泉曰華清宮湯治井爲池環山  
列宮室上于華清新廣一池制度宏麗祿山于  
范陽以玉魚龍鳧石梁石蓮花以獻雕鏤尤  
妙上大悅命陳于湯中仍以石梁橫于其上而

蓮花纔出于水際上因幸解衣將入而魚龍鳧  
鴈皆奮鱗舉翼狀若飛動上因恐却之蓮花石  
至今在  
夏文莊性豪侈稟賦異于人纔睡卽身冷而僵  
一如逝者旣覺須令人溫之良久方能動人有  
見其陸行兩車相連載一物巍然問之乃綿帳  
也以數千兩綿爲之

葛仙公與客談語時天大寒仙公謂客曰居貧  
不能人人得爐火請作一大火共致煖者仙公  
因吐氣火赫然從口中出須臾火滿屋客皆熱  
脫衣笑

宋王十朋游天衣寺序云紹興戊寅冬十有二  
月巳卯日南至後二日游天衣者八人皆前進  
士宦遊于越者黎明戒裝集于賀監之故居天  
氣旣佳愛日初長籃輿出蠡城之南道乎稽山  
之陰徜徉乎秦望鑑湖千巖萬壑之間有松陰

十里林麓靜深山轉徑迂烟靄出沒初行若迷  
俄有鐘磬聲出乎翠微之端蓋天衣寺也十峰  
堆秀雙澗涵碧朝陽法華二峰尤蒼然蘄絕乎  
其中寺有唐人李泰和徐季海元微之白樂天  
李公華諸作者詩文其碑刻尚無恙有化身普  
賢飛來銅像蕭梁衣鉢雙鳥故事緇徒頗能道之  
方杖屨尋幽有府吏將使君之命餉以百榼既  
拜賜有舉杯而言者曰今日之集蓋不偶然也

昔王謝蘭亭之游羣賢少長畢集可謂雅會矣  
然賦不就者十有六人豈若吾儕臭味之同  
游從之勝乎白衣之來非王弘之酒乃楚元之  
醴也歡其可以不既於是舉白飛觴唱酬交作  
雜以諧笑咸有餘適僧有勸游雲門者夕陽薄  
山遂不果往乃舍車聯騎探梅而還  
供奉官羅承嗣住州西鄰人每夜聞擊物聲穴  
隙視之乃知寒凍齒相擊耳贈之氈堅不受妻

母來見其女方食其枕中豆贈之米麪亦不敢  
納遂挈其家居州南都下俗語謂之州南聚瞻窮親四十  
口嘗辭水路差遣云法乘官舟載私物不得過  
若干斤重恐罹此罪乞換陸路差遣

未希真名敦儒博物洽聞東都名士也天資曠  
遠有神仙風致鷓鴣天冬景云檢盡曆頭冬又  
殘愛他風雪耐他寒拖條竹杖家家酒上個籃  
輿處處山 添老大轉癡頑謝天教我老年間

道人還了鴛鴦債紙帳梅花醉夢間

開封孫惟信嘗大雪登廬山至絕頂盡得景物  
之詳嘗撰廬阜紀游一卷惟信能詩詞有官棄  
去不仕自號花翁游江淮間人多愛之

予以嘉定十一年仲冬甲戌于歸宗訪墨池鏡  
溪乙亥自俞峰天宮萬華重雲上紫霄峰款杏  
林覺性丙子至靈谿二將軍洞由隆教過翻經  
臺栗里醉石歸去來館濯足靈湯暮抵康王觀



丁丑泝澗酌谷廉泉還山與朱洙陳伯賢段日  
巖向公莫同來子瀟侍釋元澄鑄石  
狨坐不知始何時唐以前猶未施用太平興國  
中詔工商庶人許乘烏漆素鞍不得用狨毛煖  
坐則當時蓋通上下用之矣天禧元年始定兩  
省五品宗室將軍以上許乘狨毛暖坐餘悉禁  
遂爲定制今文臣自中書舍人以上武臣節度  
使以上方許用而宗室將軍之制亦不行矣

元豐儀制令侍從職事官諫議大夫以上乘狨  
坐紹興令諸狨毛坐職事官諫議大夫寄祿官  
太中大夫以上及學士待制或經恩賜者許乘  
節度使曾任執政者准此

楊文公曰狨類鼠而大尾長而金色生川陝深  
山中人以藥矢射殺之取其尾爲臥褥鞍被坐  
氈之用狨甚愛其尾旣中毒卽嚙斷其尾以擲  
之惡其爲身患

酒泉南有銅駝山言虜犯者有大雪沮渠蒙遜  
工取之得綿數萬觔

婁道者漣水人生有奇相右手中指凡七節冬  
則臥雪浴冰太宗召見祥符中章聖復召館於  
開寶寺復有一目生于掌中不以示人唯二聖  
親覽焉

宋趙汝馭羅浮山行記云方余通宵來絕頂噫  
然大塊叫萬竅而舞六花濛鬆一色悽神寒骨

已而閉戶息視及披衣起天際已明其上則暗  
久之火輪由暗中射飛濤以出向所謂渾沌又  
若造物者始判清濁而六合暉新也林霏一開  
負寒凌漸變而明嵐煖翠凡嶺南之山川隱顯  
背嚮咸無遁形登小石樓望文溪東閣於大石  
樓上若與抱朴子桃稚子相期於縹緲過中閣  
飲茗復歸冲虚翼日訪諸菴得桃源王寧臨安  
人也圓龕趺坐不茹不葷不跡戶外二十三年

矣命之住見日庵人宜之渠亦忻然又規陽室以違陰風買腴田以給常住山行勝槩大都盡矣

劉晏五鼓入朝時寒中路見賣蒸胡處熱氣騰輝使人買以袍袖包裙褐底啗之謂同列曰美不可言

炭頌范至能作予病衰大冬非附火不暖既銘被爐又作炭頌燔木不灰化為精堅是衷至陽

維火之傳雪霾六虛冰寒九淵環堵之室天不能寒有赫神物幹流化甄尺璧寸珠罔功汗顏我維德之莫之名言既燠既安與之窮年

燔薪賦張文潛作歲暮苦寒烈風不休先生家貧衣無重裘讀書夜閑爐炭已灰先生瑟縮凄然不怡顧謂童子與薪皆來童子曰是薪也陳之壁間自春徂冬風日所燻埃塵所蒙固瀋液之乾竭枵外稿而中空唯利從燔無所獻功與

火相得赫然大烘堅枿勁節久而後燃後群枯  
而效技又熒熒而不烟于是先生欣然環坐皆  
喜或裸股出足或引手張臂窮谷蕭條薪炭如  
土蓋取之而不竭顧此樂之甚富又何必琴材  
脩直獸形攫搏漢壁之椒效暖魏宮之金辟寒  
誰知空山寒夜之叟敢傲溫于狐貉之前

黃哲番禺人性好山水結廬蒲澗棲息其中往  
來羅浮峽山南華諸名勝自以爲未足乃辭家

度庾嶺過吳楚游燕齊間當風雪時泊舟秦淮  
遇朱文昭涂穎輩相與握手吟咏沽酒大噱

何斯舉作黃綿襖子歌其序言正月大雨雪十  
日不已旣晴鄰里相呼負日曰黃綿襖子出矣

許彥周云宣和癸卯年僕游嵩山峻極中院法  
堂後簷壁間有詩四句云一團茅艸亂蓬蓬  
地燒天驀地空爭似滿爐煨楫棹慢騰騰地煖  
烘烘字畫極艸艸其旁隸書四字云勿毀此詩

石室卷二  
寺僧指示僕曰此四字司馬相公親書也

錢塘關子東爲余言熙寧中有長老重喜會稽人少以捕魚爲生然日誦觀世音菩薩不少休舊不識字一日輒能書而又能作偈頌嘗作頌云地爐無火一囊空雪似楊花落歲窮乞得苧麻逢敗衲不知身在寂寥中

晁堯民端仁嘗得冷疾無藥可治惟日中灸背遂愈

餘杭萬氏有水盆徒一尋常瓦盆耳然冬月以水沃之冰凝成花所謂花者若今之茶花之類然纔形似之也跌萼檀蕊皆成真花或時爲梅或時爲菊或時爲桃李以至芍藥牡丹諸名花輩皆交出之以沃水之後隨其所變看成何花初不可定其色目也萬氏歲必一燕客觀冰花人亦携酒就之觀焉

臨潼溫泉宮池水冬夏常溫可浴有楊妃月水

二點浸入石中宛然若新

天井長老彥威云廬山老僧用荻花絮紙衣威少時在惠日亦為之佛燈珣禪師見而大嗔云汝少年輒求温煖如此豈有心學道耶退而問兄弟則堂中百人有荻花衣者才三四皆年七十餘矣威愧恐亟除去

辟寒部卷之二終

辟寒部卷之三

華亭眉公陳繼儒著

繡水天生沈德先校

廬山佛手巖在絕頂李氏有國日行因禪師居焉李氏詔居棲賢寺未幾一夕大雪逃居舊隱嘗煮茶延僧起托崑扉立化作偈曰前朝詔住棲賢寺雪夜逃居岩石間想見煮茶延客處直緣生死不相關

凍橘其顆如常橘之半歲八月人目爲小春枝  
頭時作細白花旣而橘已黃千林已盡乃始傲  
然冰雪中著子甚繁春二三月始採之亦可愛  
前輩詩有曰梅柳纔先桃李晚東風元是一般  
春此詩不獨咏桃李物理皆然

南牕張君鴈山片玉也一日抱琴過我酒三行  
起而辭曰梅屋吾與琴相好江湖二十年程山  
行水不忍一日棄月驛涼宵雪店寒曉手不釋

絃絃亦不釋手但未能如阮千里無貴賤長幼  
使之彈而無忤色也將卜居西湖與琴終老因  
過子以獻一曲曲曰抱琴來今鴈山低抱琴歸  
今鴈山崔嵬卜居今西湖之厓身伯牙兮心子  
期予謝之曰人琴俱清又居西湖孤山之梅添  
香矣他日予到西湖見鷗鷺當門花竹繞屋而  
中有琴聲者必君之居也訪君君罷琴而接之  
乎

予多病畏寒未冬爲縮殼蝸矣陋室第三桁下  
分立四榻中垂一簾對懸樂天東坡二先生像  
當牕晴日暖肌骨暢柔爐温火深神氣和淡未  
信天地間別有春也嗚呼室舊室也歲殘歲也  
何昨也冬而今也春吾疑二先生在焉霜雪不  
敢犯又疑葉葉春風自書卷中流出不然是造  
物者憐我寒痼異令于一室也然不敢私一室  
之春願融而爲天下之春貧褐富裘同一温續

家居客寓同一熙臺此予之心也二先生之心  
也

玳座文臣兩制武臣節度使以上許用每歲九  
月乘三月徹無定日視宰相乘則皆乘之徹亦  
如之玳似大猴生川中其脊毛最長色如黃金  
取而縫之數十片成一座價直錢百千背用紫  
綺綠以簇四金鵬法錦其制度無殊別政和中  
有久次卿監者意必遷兩制預買玳座得躁進



之目坐此斥罷或云猳毛以藉衣不皺先公使  
北虜時已作兩制乘猳座副使武臣乘紫絲座  
故事使雖非兩制亦乘猳張繖金帶金魚重將  
命也大觀中國信以禮部郎中鄭久中充使奉  
寧軍節度使童貫充副使遂俱乘猳座

予小莊在秦溪極北屋庠地狹水南別築數椽  
爲讀書所四簷植梅因扁梅屋丁亥震凌屋什  
梅壓移扁故廬客顧扁而問曰昔吟逋愛梅未

嘗一日去梅爾愛梅無梅屋扁梅屋猶饑人畫  
餅奚益請去扁予曰向也以梅爲梅今也以心  
爲梅扁何問焉扁可以理觀不可以物視片木  
二字而已理觀四壁天地萬卷春風庾嶺香孤  
山玉豈襟袖外物哉斷斷以爭其無喋喋以街  
其有皆非物理之平也請別具隻眼客曰唯  
楞伽貧女插花謳歌夜宿古墓有吳從者問其  
姓則曰無姓問其年則曰天長地久有甚數目

存身卷三  
問其何不畏寒却指松木荅曰草木與人天地之所養木尚能過可不會此

呂居仁以建昌紙被贈劉子翬荅以詩云寒磬移晚林殘臘無幾日高人擁楮眠屬卷意自適素風含混沌春煦回呼吸餘溫偶見分來自芝蘭室乍舒魄流輝乍捲湖無迹未能澡予心愧此一衾白嘗聞盱江藤蒼崖走虬屈斬之霜露秋漚以滄浪色粉身從澣統蛻骨齊麗密乃知

瑩然姿質自漸陶出治身嘗貴精治心豈宜逸平生感交遊耳剽非無得精神隨事分內省殊未力寸陰捐已多老矣將何及自從得此衾夢覺常惕惕清如夷齊鄰粹若淵騫覲獨警發鏗錡邪思戢毫忽勿謂絕知聞虛闡百靈集鼎補或存戒韋弦亦規失則知君子惠所以勵蒙塞太平興國七年十二月十七日大雪御製雪詩并酒賜學士詩云輕輕相亞擬如酥宮樹花裝

萬萬株今賜酒卿時一盞玉堂閒話道情無  
元涂幾游磁龜記由梨木灘沿小溪入高陂溪  
水清激韻中琴筑絕可聽人居半山曲不井汲  
接竹竇泉入厨間至數十丈每茅茨瞰高俛入  
幽綠雞豚魚鳥隱見雲氣使人卽之有異世桃  
源之想數里入孤州上綠藤磔下皆冰雪水流  
兩厓徑其間予勞行內熱氣鬱寒衣濯厓下纖  
魚出游若與人狎而玩者縈絲吐沫動蕩晴珣

良久畢入緣藤磔者有大石塞道下墜深壑鏡  
鑿罕試以大藤緹延而過其側過磔前後凡六  
涉溪水亂石碁峙急流淙淙然濺濕上面至不  
得側足立力少懈苔滑幾墮人足涉茅五水深  
廣加前之半冰骨徹髓行者愁戚建陰山之麓  
而坐蹲焉陰山無陽光厓木槁積土石峭發攀  
琅玕履瓊瑤被珠璣披戈劒踰一時乃出山半  
縈長腰而望見有田在前峰之頂予得大恐俄

馬一渡水一捫嶺至田上益峻如蛇升木而昂  
其首者再乃盡嶺又如蛇升木而昂首者乃見  
民居焉時寒沍雪濕路善崩當絕險扶服一失  
尺寸卽僵什崖谷挂枯枝裂巨石以死游魂不  
歸而爲世大僂矣噫予非有山水之好名利之  
役而爲此來也以友人鄒元方氏之文素所願  
讀而不可得故貿然從之以游于盱孰知是游  
之樂乃動平生之恐有不爲樂乎

石崇爲客作豆粥咄嗟便辦每冬得韭萍虀王  
愷密問其帳下云豆至難熟豫作熟味客來但  
作白粥投之韭萍虀是擣韭根薪以麥苗耳  
嬾殘師詩云深夜一爐火渾家圍坐坐煨得芋  
頭熟天子不如我

有人游武夷六曲訪止止師偶雪天得一兔無  
庖人可製師云山間只用薄批酒醬椒料次之  
以風爐安坐上用水少半銚候酒湯嚮一盃後

分各以筋令自夾入湯擺熟啜之乃隨宜各以  
汁供因用其法不獨易行且有團栾暖熱樂之  
羊稚舒冬月釀常令人抱甕須臾復易人酒速  
成而味好

楊誠齋詩云甕登雪水釀春寒蜜點梅花帶露  
餐句裏略無烟火氣更教誰上少陵壇澗白梅  
肉少許浸雪水以梅花温釀之露一宿取出蜜  
漬之可荐酒較之融雪煎茶味不殊也

李昌夔在荊州雪中打獵大修裝飾其妻獨孤  
氏亦出女陳二千人皆着紅紫繡襖子及錦鞍  
韉

宋子京多內寵後庭曳羅綺者甚衆嘗宴于錦  
江微寒命取半臂諸婢各送一枚凡十餘枚皆  
至子京視之茫然恐有厚薄之嫌竟不敢服忍  
凍而歸

藍采和常衣破藍衫六銖黑木腰帶一脚着靴

一脚跣冬則臥雪中氣出如蒸  
蘇子由南牕詩云京城三日雪雪盡泥方深閉  
門謝還往不聞車馬音西齋書帙亂南牕朝日  
昇展轉守牀榻欲起復不能開戶失瓊玉滿堦  
松竹陰故人遠方來疑我何苦心疎拙自當爾  
有酒聊共斟此其少年時所作也東坡好書之  
以爲人間當有數百本

唐韋綬在翰林德宗常至其院韋妃從幸會綬

方寢學士鄭綰欲馳告之帝不許時大寒帝以  
妃蜀纈袍覆而去

羊琇性豪侈費用無限屑炭和作獸形以溫酒  
火爇猛獸皆赫然開口內火洛下豪貴競效  
之

唐僖宗出袍千領賜塞外吏士神策軍馬直于  
袍絮中得金鎖并詩云玉燭製袍夜金刀呵手  
裁鎖情寄千里鎖心終不開主將聞奏以宮人

賜得鎖者後帝幸蜀其人前後捍禦  
袁安負暄晴檐頗覺和暢四肢舒展令兒搔背  
曰甚快人意

宋蘇易簡爲學士太宗問物品何珍對曰物無  
定味適口者珍臣只知薑汁爲美臣常一夕寒  
甚擁爐痛飲半夜吻噪中庭月明殘雪中覆一  
盃薑連咀數莖此時自謂上界仙厨鸞脯鳳胎  
殆恐不及欲作冰壺先生傳因循未果也上笑

而然之

周之翰寒夜擁爐爇火見餅內所插折枝梅花  
冰凍而枯因取投火中戲作下火文云寒勒銅  
瓶凍未開南枝春斷不歸來這回勿入梨雲夢  
却把芳心作死灰共惟地爐中處士梅公之靈  
生自羅浮派分庾嶺形若槁木稜稜山澤之臞  
膚如凝脂凜凜雪霜之操春魁占百花頭上歲  
寒居三友圖中玉堂茅舍總無心金鼎商羹期

石室卷三  
結果不料道人見挽便離有色之根夫何冰氏  
相凌遽返華胥之國玉骨擁爐烘不醒冰魂剪  
紙竟難招紙帳夜長猶作尋香之夢筠牕月淡  
尚疑弄影之時雖宋廣平鐵石心腸忘情未得  
使華光丹青手段摸索難真却愁零落一枝春  
好與茶毗三昧火惜花君子還道這一點香魂  
今在何處喫烟然不逐東風散只在孤山水月  
中

開元時高太素隱商山起六逍遙館各製一銘  
其三爲冬月初出銘曰折膠墮指夢想負背金  
籬騰空映簷白醉嘗取白醉二字以銘閣

蘇子得廢圃于東坡之脇號其正曰雪堂以大  
雪中爲之因繪雪于四壁之間無容隙其名蓋  
起于此先生自書東坡雪堂四字以榜之試以  
東坡圖考雪堂之景堂之前則有細柳前有浚  
井西有微泉堂之下則有大治長老桃花巢元



修菜何氏叢橘種秫稌蒔棗栗有松期爲可斲  
種麥以爲奇事作陂塘植黃桑皆足以供先生  
之歲用而爲雪堂之勝景云耳

韓退處士絳州人放誕不拘浪跡秦晉間以詩  
自名常跨一白驢好着寬袂鶴氅醉舞雪中

王叔明洪武初爲泰安知州泰安廳事後有樓  
三間正對太山叔明張絹素于壁每興至卽着  
筆凡三年而画成傅色都了時陳惟允爲濟南

經歷與叔明皆妙于画且相契厚一日胥會值  
大雪山景愈妙叔明謂惟允曰改此画爲雪景  
何如惟允曰如傅色何叔明曰我姑試之卽以  
筆塗粉然色殊不活惟允沉思良久曰我得之  
矣爲小弓夾粉筆張滿彈之粉落絹上儼如飛  
舞之勢皆相顧以爲神奇叔明就題其上曰岱  
宗密雪圖自誇以爲無一俗筆惟允固欲得之  
叔明因綴以贈陳氏

荆州記曰麓山有精舍舍傍有巖石每嚴冬其上不停霜雪

小紅順陽公青衣也有色藝順陽公之請老姜堯章請之一日授簡徵新聲堯章製暗香疎影兩曲公使二妓肄習之音節清婉堯章歸吳興公尋以小紅贈之其夕大雪過垂虹賦詩曰自珍新詞韻最嬌小紅低唱我吹簫曲終過盡松陵路回首烟波十里橋堯章每喜自度曲吹洞

簫小紅輒歌而和之

李無競入都調官至朱僊鎮有二句者喧爭於道老嫗曰我終年句乞聚金數百此子帶去半載不償無競取緡如所逋數與之句者謝曰吾實逋其錢君行路人能償之以解其闕也吾家在隆和曲筠柵青簾乃所居也子能訪我當有厚謝無競異其言後入隆和果有簾柵入門見數句者地爐共火入室有冠帶者立于堂乃向

句者既坐曰可小酌禦寒無競恍惚甚疑其人  
勤勸遜辭終不飲但濡脣而已時方大寒盤中  
皆夏果取小御桃三枚懷歸句者作詩曰君子  
多疑卽多悞世人無信卽無誠吾家路逕平如  
砥何事夫君不肯行無競至邸取桃乃紫金三  
塊因大悔恨一日再訪之已不見詢問皆無有  
知者無競琢其金爲飲器年七十餘面色紅潤  
豈酒濡脣之力乎

潘辰泊舟秦淮有老父求同載辰許之時大雪  
老父髻中取小葫蘆之極飲不竭能掬水銀手  
中按卽成銀嘗見池中落葉漉置於地隨葉大  
小皆爲魚

隋開皇中趙師雄遷羅浮一日天寒日暮于松  
林間酒肆旁舍見美人淡妝素服出迎時已昏  
黑殘雪未消月色微明師雄與語言極清麗芳  
香襲人因與之扣酒家門共飲少頃見一綠衣

童來笑歌戲舞師雄醉寢但覺相襲久之東方  
已白起視乃在大梅花樹下上有翠羽啾嘈相  
顧月落參橫但惆悵而已

韋陟有寒疾房尚書使子弟問之臥內悉籍茵  
毯襪而登堦侍婢皆笑

南史云陳武帝嘗游義興館于許氏夢天開數  
尺有四朱衣捧日而至納諸口既覺腹內猶熱  
心甚喜焉

王黼居相位當全盛時寵幸一時故窮極富貴  
於室置一榻用金玉爲屏翠綺爲帳圍以小榻  
中擇美姬處之名曰擁帳

邕之南溪洞首長以鵝毛爲被取頭頸細軟毛  
如稻畦衲之暖甚于綿

中峰禪師遇雪示衆一片兩片飛入人間尋不  
見三尺五尺積向茅簷難辦的銀象三千界靈  
瑞身光有空皆偏玉龍八百萬敗殘鱗甲無地

可埋梅華之恨獨深漁叢之歸未晚且道與蒲  
團憚板邊坐堆堆底人有何交涉古者道今日  
雪下藜林有三種僧一種向被位頭究明自己  
一種向經案上吟詠雪詩一種向火爐角說喫  
堂供此三種僧那個合受人天供養合受不合  
受置之勿論諸禪德你還知結雨爲雪凝水爲  
冰底道理麼然結雨爲雪固是造物變化宜乎  
不知如凝水爲冰遽以流注之質頓成堅凝之

形雖金石不可與較其固請以喻明之佛性猶  
水也以無量劫中迷妄之寒氣念念凝合由是  
結佛性之水爲冰也且政當冰時未嘗不具佛  
性之水奈何迷妄之寒交結未化雖全體是水  
而不得爲流注灌溉之用耳或不以智慧之日  
融之安有自化之理如是觀察向道之念可得  
而免諸或謂古人相逢彈指便解知歸豈必待  
奮神力下苦工而後然哉你殊不知或不曾奮

神力下苦工于曩昔任你相逢彈破指頭也無  
你知歸之理未有一佛一祖不因智慧之日融  
化迷妄之寒冰而能復其佛性之水也今日一  
個所參話信得及處靠得穩時豈非真智慧耶  
一旦工夫熟時節至于丈冰山也是水萬尋雪  
嶺也是水滔滔然流歸佛性之海任你空中積  
雪火裏生冰未聞凍合無邊之海諸禪德莫道  
本上座長於譬喻蓋法理如是也更聽一偈凍

雲四合雪漫漫孰解當機作水看只爲眼中花  
未瞥啓牕猶看玉琅玕

李輔國有鳳首木高一尺而刻如鸞鳳雖嚴冬  
之時高堂大厦中和煦如春

李白着紫綺裘烏紗帽與客數人棹歌過淮同  
翫霜月

趙元父祖母齊安郡夫人徐氏幼隨其母吳郡  
王家又及入平原郡王家嘗談兩家侈盛之事

歷歷可聽其後翠堂七楹全以石青爲飾故得名專爲諸姬教習戲伎之所一時伶官樂師皆梨園國工也吹彈舞拍各有總之者號爲部頭每遇節序生辰則旬日外依月律按試名曰小排當雖中禁教坊所無也只笙一部已是二十餘人自十月旦至二月終日給焙笙炭五十斤用綿熏籠籍笙于上復以四和香熏之蓋笙簧必用高麗銅爲之艷以綠臘簧暖則字正而殼

清越故必用焙而後可陸天隨詩云妾思冷如簧時時望君煖樂府亦有簧暖笙清之語舉此一事餘可想見也

元祐丁卯十一月雪中予過范堯夫於西府先有五客在因衆人論說民間利害公甚喜書室中無火坐久寒甚公命出酒與坐客各舉兩大白公曰說得通透後令人心神融蕩

元李孝光鴈山觀石梁記云予家距鴈山五里

石室卷三  
歲率三四至山中每一至常如遇故人萬里外  
泰定元年冬予與客張子約陳叔夏復來從兩  
家僮持衾稠杖屨冬日妍燠黃葉布地客行望  
見山北口立石宛然如浮屠氏腰隆起若世之  
游方僧自襍被者客輾然而笑時落日正射東  
南山山氣盡紫鳥相呼如歸人入宿石梁石梁  
拔起地上如大梯倚屋檐端檐下入空洞中可  
容千人地上石脚空嵌類腐木根檐端有小樹

長尺許倒掛絕壁上葉着霜正紅始見謂躑躅  
花絕可愛梁下有寺寺僧具煮茶醅酒客主俱  
醉月已沒白雲西來如流水風吹橡栗墮瓦上  
轉射岩下小屋從瓴中出擊地上積葉鏗鏜宛  
轉殆非世間金石音燈下相顧蒼然無語夜將  
半設兩榻對臥子約沾醉比曉猶呼其門生不  
知岩下宿也

宋張栻游南嶽唱酬序云栻來往湖湘踰二紀



夢寐衡嶽之勝亦嘗寄跡其間獨未登絕頂爲  
歎也乾道丁亥秋新安朱熹元晦來訪予于湘  
水之上迺始偕爲此游而三山林用中擇之亦  
與焉粵十有一月庚午自潭渡湘水甲戌過石  
灘始望嶽頂忽大雪紛集須臾深尺許予三人  
者飯道傍草舍人酌一巨盃上馬行三十里餘  
投宿草衣巖一時山川林壑之觀已覺勝絕乙  
亥抵後嶽丙子小憩甚雨暮未已從者皆有倦

色予獨與元晦決策明當冒風雪亟登而夜半  
雨止明星爛然比曉日升暘谷矣三人聯騎渡  
興樂江宿霧盡捲諸峰玉立心目頓快遂飯黃  
心易竹輿由馬跡橋登山始皆荒嶺彌望已乃  
入大林壑溪流觸石曲折有聲琅琅日暮抵方  
廣氣象深窈八峰環立所謂蓮花峰也登閣四  
望雪月皎皎寺皆板屋問老僧云用瓦輒爲冰  
雪凍裂自此如高臺上封皆然也戊寅明發穿

小徑入高臺寺萬竹森然間爲風雪所折清爽  
可愛住山了信有詩巖云夜月明牕牖間有猿  
嘯清甚出寺卽行古木寒藤中陰崖積雪厚數  
尺望石凜如素錦屏日下照林間冰墮鏘然有  
聲雲陰聚起飛霰交集頃之乃止出西嶺過天  
柱下福巖望南臺歷馬祖菴由寺背以登路亦  
不甚狹遇險輒有磴可步踰數十里過大明寺  
有飛雪數點自東來望見上封寺猶縈紆數里

許乃至山高草木堅瘦門外寒松皆拳曲擁腫  
樛枝下垂冰雪凝綴如蒼龍白鳳然寺宇悉以  
板障否則雲氣嘘吸其間時不辨人物有穹林  
閣侍郎胡公題榜二友始息肩望祝融絕頂褰  
裳徑往頂上有石可坐數十人時烟靄未盡澄  
澈然群峰錯立遠近異態其外四望渺然不知  
所極如大瀛海環之真奇觀也湘水環帶山下  
五折乃北去寺僧指蒼莽中云洞庭在焉晚居

石壁卷三  
閣上觀晴霞橫帶千里夜宿方丈月照雪屋寒  
光射人泉聲隔牕泠然通夕恍不知此身踞千  
峰之上也已卯游仙人橋路竝石側足以入前  
崖挺出下臨萬仞之壑凜凜不敢久駐再上絕  
頂風勁甚望見遠岫次第呈露比昨觀殊快寒  
威薄人呼酒舉數酌猶不勝擁氈坐乃可支須  
臾雲氣出巖復騰湧如饋餽過南嶺爲風所飄  
空濛杳靄頃刻不復見是夜風大作庚辰未曉

雪擊牕有聲驚覺將下山寺僧亦謂石磴冰結  
卽不可步遂亟由前嶺以下路已滑甚有跌者  
下視白雲滂渤瀾漫吞吐林谷真有盪掣之勢  
欲訪李鄴侯書堂則林深路絕不可往矣行三  
十里許抵嶽市宿勝業寺勁節堂蓋自甲戌至  
庚辰凡七日經行上下數百里景物之美不可  
殫敘間已發於吟咏更迭唱酬雖一時之作不  
能盡工然亦可以見耳目所歷興寄所託異日

或有考焉乃哀而錄之

不歸白雲為情賦曼吞却林谷真自盤管之樂  
唱不四世後由前巖以不絕日管甚有起音  
雲攀獻育難驚覺泚下山寺管亦聞可登水於

辟寒部卷之四

華亭眉公陳繼儒著

灑水白生沈孚先校

東坡云西南地温少雪余及壯年止一二年見  
之自退居天國谿堂山深氣嚴陰嶺叢薄無夕  
而不雪每一賞翫必命諸子賦詩為樂既而襲  
蹈剽略不免涉前人餘意因戲取殼色氣味四  
字離為四章止四句以代一日之謔且知余之

好不在於世俗所爭而在于雪也仍效歐陽公  
 體不以鹽玉鶴鷺為比不使皓白繁素等字嚴  
 石泉凍合竹無風夜色沉沉萬境空試向靜中  
 閑側耳隔牕撩亂撲春蟲色閑來披覽學王恭  
 姑射群仙邂逅逢只為肌膚酷相似遶庭無處  
 覓行蹤氣半夜欺凌范叔袍更兼風力助威豪  
 地爐火暖猶無奈怪得山村酒價高味兒童龜  
 手握輕明漸碾槍旗入鼎烹擬欲為 修水記

惠山泉冷釀泉清

唐杜光庭溫湯洞記云開州後倚盛山東枕清  
 江沂江而北三十餘里至溫湯井井有湯泉比  
 山麟德年震雷摧裂山脚洞山自開當門有天  
 然石鐘如數千斤重空懸去地二尺許而中實  
 扣之無聲門兩壁有石如金剛力士之形者數  
 輩鐘傍有小徑高六尺以來行二三丈稍濶有  
 石碑巨龜負之自然而成但中無文字碑側有

巨屏上與鼎相連下一穴側身入可一二尺許  
自是廣闊中路徑平坦與常無異路左右滴乳  
爲石羅列衆形龍麟鸞鶴頽雲巍山如林如柱  
似動似躍乍飛乍顧千形萬態不可殫紀僅一  
里許傍竦蓮臺周迴數步高三四丈層綴重疊  
皆可攀躋旋生乳石如臂如指者以燭照之通  
透瑩徹隨折脆斷及出洞門外得風皆爲白石  
矣自臺側三四十步步有蓮花羅布於地傍有

甘泉水色溫白游洞者汲之烹茗前自有橫溪  
湍波甚急其聲喧洶流出洞外溪上有橋長二  
三丈闊一丈許非石非土功甚宏壯過橋得黃  
土坡高四五丈道徑險滑行者累息方至其頂  
坡上有巨堂四壁平靜中高數丈壁上多游人  
題記年月堂之極處曲角有一穴高四五丈廣  
三四尺去下丈餘躋攀莫及相傳云昔有游人  
拔緣而入累月之後出於巫山洞中自後無復

敢入

率子連道士衡山人形容魁奇發言孟浪未始拘忌而有膂力絕人鄉中道間人苦重卽代之輕捷若飛鳥善修禳皆應驗開寶中暮冬大雪子連下山旬日不知所之有人自西靈觀出見子連臥松徑雪盛下沒手足問之言數日前從山下乘醉臥于此下人皆異之獨住魏夫人觀三十年寂無黔爨

扇子峽重山相掩正如屏風扇疑以此得名登蝦蟆碕水品所載第四泉是也蝦蟆在山麓臨江頭鼻吻頷絕類而背脊炮處尤逼真造物之巧有如此者自背上深入得一洞穴石色綠澗泉泠泠有聲自洞出垂蝦蟆口鼻間成水簾入江是日極寒岩嶺有積雪而洞中溫然如春東坡臥病逾月請郡不許復直玉堂十一月一日鎖院是日苦寒詔賜宮燭法酒

牛龍巖在城南十里中寬可容千百牛近巖居  
民冬月驅牛入巖以避寒氣

宋梁朱瑾有所乘名馬冬以錦帳貯之

溫泉之在域中最顯名者新豐之驪山而泉實  
不佳水沸如蒸難以驟入硫黃之穢逆於人鼻  
稍不潔治則窮谷之汚生以青苔如龜蟻衣驪  
山而下曰汝水曰尉氏曰匡廬曰鳳翔之路谷  
曰渝州之陳氏山居曰惠州之佛迹巖曰閩中

之劔浦曰新安之黃山曰關中之郿縣曰薊州  
之遵化曰和州之香陵雜見于地里之志詩人  
之詠滇雲之地溫泉尤夥其在寧州白崖龍關  
浪穹宜良永昌騰衝若夷徼邊隅不可勝紀要  
獨以安寧之碧玉泉爲勝滇水號曰黑水雖盈  
尺不見底而此泉特皓鏡百尺纖芥畢呈一也  
四山壁起中爲石凹不煩甃甃二也浮垢自去  
不待攪拭三也苔汚絕迹不用淘漑四也溫涼



適宜四時可浴五也掬之可飲尤發茗顏六也  
盃酒增味治庖省薪七也雖仙家三危之露佛  
地八功之水何以加焉謂之海內第一湯也  
礬石出少室山性大熱置水中則不冰博物志  
曰鶴伏卵取此石繞之以助煖氣

盛弘之荊州記曰新都縣有溫泉冬月未至數  
里遙見白氣如烟上下交映狀如綺疏又有車  
輪雙轅形世人傳昔有玉女乘車自投此泉入

時見女子姿儀光麗往來倏忽人造泉一有轂  
則沸從下出而不可止也

安祿山思順翰竝來朝玄宗使驃騎大將軍內  
高力士及中貴人供奉官於京城東駙馬崔惠  
童池亭宴會使射生官射鮮鹿取血煮其腸謂  
之熱洛河以賜之爲翰好故也

郭元振爲安西大都護時西突厥首領烏質勒  
部落強盛款塞通和元振就其牙帳計會軍事

時天大雪元振立於帳前與烏質勒言議須臾  
雪深風凍元振未嘗移足

丐者王江居宛丘喜飲酒醉臥塗潦中不以爲  
苦嘗大雪或以雪埋之其氣勃然雪輒融液遊  
於市中常髻角戴花小兒群聚粹罵之江嬉笑  
自若往往販鬻餅餌晚不能售輒呼與共食入  
田舍父老招之食飲醉飽卽睡婦女在側江不  
以自疑人亦信其無他也

張九歌慶曆中居汴京雖盛冬單衣流汗浹面  
燕王奇之嘗召見與之酒歲餘見王曰將遠遊  
故來別有小技欲以悅王乃索黃羅疊剪爲蜂  
蝶狀隨剪飛去莫知其數少頃呼之蜂蝶皆來  
復爲羅王曰吾壽幾何曰與開寶寺浮圖齊後  
浮圖災王亦薨

宋賀蘭號棲真不知何許人自言百歲善服氣  
往往不食始居嵩山紫虛觀後徙濟源奉仙觀

真宗召至闕應稱旨真宗奇之賜號宗玄大師  
賚以紫服白金仍蠲觀之田賦未幾辭還舊居  
祥符三年卒時天大雪經三日頂猶熱人多異  
之

青山其中有石竇東通洞庭冬夏常暖山色如  
黛故名吳均與施從事書云故鄣縣三十五里  
有青山絕壁干天孤峰入漢綠嶂百重清川萬  
轉歸飛之鳥千翼競來企水之猿百臂相接秋

露爲霜春蘿被徑風雨如晦雞鳴不已信足蕩  
累頤物悟衷散賞

僞吳從嘉嗣僞位嘗於宮中以銷金羅幕其壁  
綠鈿刷榻眼糊以紅羅種梅花于在外又于花  
間立画小木亭子纔可容三座煜與愛姬花氏  
對酌於其中

清虛子服道旣深歸山旣久膺月廿日飛雪浙  
瀝豹麋冲臥鴉兔遁跡圍溪成珪削峰變僻迺

索茶於真玄子曰聞公上方有植一璫來歷遐  
吳不知紀許旦暮青青殮露吞雲根不蠹穴稍  
不蛛繩乃真清利仙彙化生時當初春和風降  
玉氣凝群芳獻臭百艷交明或擬宮中之錦繡  
或結上苑之綺屏獨此植之不以花麗不以蕊  
呈而以葉貴始以芽萌金蕾珠蘂玉濤素塵  
交州以南有果然獸其鳴自呼身如猿犬面通  
身白色其體不過三尺而尾長四尺餘反尾度

身過其頭視其鼻仍見兩孔仰向天其毛長柔  
細滑澤色以白爲質黑爲文視如蒼頭鴨脅邊  
斑文集十餘皮可得一蓐繁文麗好細厚溫煖  
新北市是景雲觀舊基有一巨石大如柱礎人  
或坐之蹋之逡巡如火燒應心煩熱  
儋州城南清水池其中四季荷花不絕臘月尤  
盛

申徒有涯方外士也嘗携一白甕瓶遊吳中大

風雪中脫衣賃舟沽酒飲畢大吐傍舟者逐之  
有涯挈甌登岸倚樹高吟其詩曰仲尼非不賢  
為世所不容嗚嗚同舟子不識人中龍溪雪戴  
落梅寒磬激長松狂來但清嘯一壺隱塵踪吟  
訖跳身入甌傍舟者大駭舉甌碎之無見也他  
日同舟者見有涯箕踞于虎丘劔池之側知其  
異人欲逼問之俟爾不見

宋禁中賞雪多御明遠樓

禁中稱  
榭本樓

後苑進大小

雪獅兒並以金鈴綵縷為飾且作雪花雪燈雪  
山之類及滴酥為花及諸事件並以金盆盛進  
以供賞翫并造雜煎品味如春盤餽飣羊羔兒  
酒以賜併于內藏庫支撥官券數百萬以犒諸  
軍及令臨安府分給貧民或皇后殿別自支犒  
而貴家富室亦各以錢米犒閭里之貧者  
倪雲林云十一月十七日過與之洛澗山居留  
宿忽大雪作及明起視戶外巖岫如玉琢削竹

樹壓倒逕無行踪飄瞥竟日至暮未已雪深尺餘因賦詩留別

倪雲林云至正四年十一月袁員外來林下爲留兼旬臘月十七日快雪初霽庭無來迹與僕靜坐因取琴鼓之古音蕭寥如茂松之勁風春磬之流水員外時年八十有二顏貌筋力未如四五十許人爲言甫弱冠遭逢盛明初宰當塗過九華山道逢神人與棗食之後數數見夢寐

間若冥感玄遇者員外韜耀蘊真仕祿以自給不爲人所知豈郭恕先之流歟

徐龍駒常任含章殿着黃綸帽被貂裘南面向案代帝書勅

老葉道人龍舒人不食五味年八十七八平生未嘗有疾居會稽舜山天將寒必增屋瓦補墻壁使極完固下帷設簾多儲薪炭杜門終日及春乃出對客莊敬不肯多語

建康府城之東郊壇門外嘗有一人不言姓名  
於北面野水構小屋而居纔可庇身屋中唯什  
器一兩事餘無他物日日入城乞丐亦不歷街  
巷市井但入寺觀遊逍遙而已人頗知之巡之  
以白上上令尋迹其出處而問其所欲及問之  
亦無所求時盛寒官方施貧者衲衣見其劇單  
以一衲衣與之辭不受強與之乃轉以與人益  
怪之因逐之使移所居且觀所向乃毀屋移於

玄武門西南內至張某果園多荒穢亦有野水  
復于水際構屋居之時大雪數日園人不見其  
出入意其凍死觀之見屋已壞謂果死矣遂白  
官司發屋視之則已熟寢于室中驚起了無寒  
色乃去不知所之

宋孫惟信字季蕃開封人能詩詞善談謔嘗有  
官棄去遊江湖間自稱花翁嘗大雪中登廬山  
絕頂盡得其景物之詳因撰廬阜紀遊

皇甫坦字履道臨淄人也後避地入蜀居峨嵋山嘗暮行風雪中聞人有呼之者顧見一道人臥小菴中因留與抵足眠坦自覺熱氣自兩足入蒸蒸淡體甚和適比曉道人去曰它日可訪我于靈泉觀坦後求之朱桃椎也

道壹道人從都下還東山經吳中已而會雪下人問在道所經壹公曰風霜固所不論乃先集其慘淡郊邑正自飄瞥林岫便自浩然

仲廷預爲蜀嘉王教授諸子雖通墳典常厄飢寒至門下亦未甚禮時方凝寒王以舊火爐送學院廷預方獨坐太息以筋撥灰俄灰中得一雙金火筋遽求見王王意其別有所求也勉強見之廷預乃出金筋陳其本末王曰吾家失此物已十年吾于得之還以相示真有古人之風乃厚贈之竟以賓介相遇禮待甚厚薦授荊州錄事叅軍



何仔云丙戌之冬余初病起深居簡出終日曝背晴簷萬事不到自以荆公所選百家詩反覆觀之

李主中保大五年元日大雪命大弟以下登樓展晏咸命賦詩令中就私第賜李建勳繼和時建勳方會中書舍人徐鉉勤政學士張義方于溪亭即時和進乃召建勳鉉義方同宴夜艾方散侍臣皆有詩詠徐鉉爲前後序仍集名手

圖畫書圖畫一時之技真容高冲古主之侍臣法部絲竹周文矩主之樓閣宮殿朱澄主之雪竹寒林董源主之池沼禽魚徐崇嗣主之圖成皆絕筆也

董風子者不知其鄉里事母至孝以乾道元年暮冬過岳陽夜宿黃花市遇同店一叟破巾單袍而貌若嬰童絕無飢寒之態吟哦詩句油然自適董識其異就即坐于傍問所從來殊不辭

居業卷四  
四  
荅良久再扣之始微笑云我侍子多日矣遂挽  
手同出寺西旗亭中買酒三升諭酒家僕不用  
爇熱董起白言某平日骨寒雖當暑盛亦去綿  
衣不得况今臘月若飲冷酒定足喪命惟先生  
亮之叟云毋慮董不獲已強進半杯便覺四肢  
和暢及再飲盡脫其衣移時出到大樹下授以  
至道之要董整襟再拜曰敢問先生姓氏曰吾  
本東晉抱黃翁也知君孝通于天故來相見語

罷陰雲四合迨於開豁失叟所在矣

政和中濟南府禹城縣孝義村崔志有女甚孝  
母臥病久冬忽思魚食而不可得其女曰聞昔  
者王祥臥冰得魚想不難也兄弟皆曰盡信書  
則不如無書汝女子何妄論古今女曰不然父  
母有兒女者本欲養生送死兄謂女不能邪乃  
同乳媪焚香誓天卽往河中臥冰凡十日果得  
魚三尾鱗鬣稍異歸以饋母食之所病頓愈人

或問方臥冰時曰以身試冰殊不覺寒也

王總管宋之老兵也宋亡矢志嘗以蒲席爲衣或寄宿道院及市井人家自稱王總管然每到之處輒利故人爭邀之然多不往諸酒肆或遇其來急以酒與之乃滿飲擲杯于地而去則其家終日獲利倍于他日皆呼爲利市先生嘗客石函橋許公道院夜立以寐時方大雪牛羊多凍死王乃解衣入水扣冰而浴旣出汗流如雨

真異人也平生每狂歌人聽以十休咎多驗也

郭原平字長恭稟至行許瑤之罷建安郡丞還家以綿一斤遺之不受瑤乃自往曰今歲過寒而建安綿好以此奉尊上耳原平乃拜而受之火蠶綿出火洲絮衣一襲止用一兩稍過度則燭蒸之氣不可奈

晉東羸公騰字元邁鎮鄴時大雪當其門前數十步獨液不積騰恠而掘之得玉馬高尺許

唐書卷四  
歌先生大中召之官嘗大雪戲之曰能以雪爲  
銀曰可乃取雪投熾炭中食頃取出爛然爲銀  
視其下若垂酥滴乳之狀

丘主簿小雪乍晴開明牕深爐之會時簷際串  
脯正乾濕得宜取以侑觴衆賓用小刃削食獨  
丘侑之左右咬嚼捷如虎兕一坐譁云丘主簿  
口中有玉版刀也

唐制立冬進千重襪其法用羅帛十餘層錦夾

絡之

狄仁傑爲相有盧氏堂姨居午橋別墅仁傑伏  
臘修禮甚謹嘗雪後休暇盧氏適見表弟挾  
弧矢携雉兔歸羞味進于堂上顧揖仁傑意甚  
輕傲

醇和麥爲麪以釀酒一醉累月食之凌冬

可袒

唐陽城常絕糧遣奴求米奴以米易酒醉臥于  
路城迎之奴未醒乃負以歸及覺痛咎謝城曰

寒而飲何害也

楊誠齋夫人羅氏年七十餘居寒月黎明卽起詣厨躬作粥一釜徧享奴婢然後使之服役其子東山啟曰天寒何自苦如此夫人曰奴婢亦人子也清晨寒冷須使其腹中略有火氣乃堪使耳我自樂此不知寒也

憲聖時收楊花爲冬日鞋鞞氈褥之用每治生菜必於梅下取落花以雜之

習鑿齒從桓温出獵時大雪於江陵城西見草上有氣出伺一物射之應箭死往取之老雄狐足上得絳繒香囊

崔寔爲五原太守民冬月無衣積細草而臥其中見吏則衣草而出實至官斥賣儲峙爲作紡績練緼之具以教之民得免于寒苦

滄州東光縣寶觀寺常有蒼鶻集重閣每有鶻數千鶻冬中每夕卽取一鶻以煖足至曉放之

而不殺自餘鷹鷂不敢侵焉  
曾獵者能以計得狐設竹窠茂林縛鷓于窠中  
而敞其戶獵者登樹葉爲衣棲于樹以索繫机  
埃狐入取鷓輒引索閉窠遂得狐一夕月微朗  
有老翁幅巾綳裳支一筇偃僂而來且行且詈  
曰何讐而掩取我子孫殆盡也獵初以爲人至  
窠所徘徊久之月墮而暝乃亦入取鷓亟引索  
閉窠則一白毳老狐也製爲裘比常倍溫

籍川子性寬緩冬日共人圍爐見人裳尾爲火  
所燒乃曰有一事見之已久欲言之恐君性急  
不言恐傷君太多然則言是耶不言之是耶人  
問何是曰火燒君裳遽收衣火滅怒曰見之久  
何不早道其人曰我言君性急果是

王山農以小詞約蘇養直赴溪堂夜雪蘇報云  
今某已裝酒上船來日若晴須有月若溪堂聞  
人橫笛敲卽我至矣所謂月滿前村莫揜溪門

尚恐有扁舟乘興人也

令狐子先安陸鄉先生也時入城至集賢張君  
房之第借書布衣林逸善繪事乃擬摩詰寫浩  
然故事爲令狐雪中渡鄖溪圖其序略曰張侯  
畜書萬卷掾嘗就閱或假輒以歸每出入跨羸  
馬頂戴華陽紗巾着墨縵布綴繫條小童携書  
簾負琴以隨冬中復來假書時值微雪飄洒景  
物蕭索掾渡溪以歸常服外加以阜繒煖帽委

轡長吟曰借書離近郭冒雪渡寒溪聞者毛骨  
寒聳是知至人操履倬越風韻體裁乃與天地  
四時之氣相參焉先生諱揆云

東坡與士言書云雪霽清境發於夢想此間但  
有荒山大江脩竹古木每飲村酒醉後曳杖放  
脚不知遠近亦曠然天真與武林舊游未易議  
優劣也

体玄真人錄云師昔於福山縣南水都村乞食

有富者王祐見之曰先生肯  
依高命時方暮冬極寒祐乃狐帽綿裘皮靴  
襪見師單衣露肘弊鞋出指故諺之引於前廳  
命師當門迎風而坐祐卽坐其傍復戲曰當圍  
幾局師曰三局可矣祐曰太少師曰十局可否  
祐允之次第而下局未及終祐已覺寒勉至于  
再局祐爲之呵手振足將不可忍觀于師則乃  
見神容悅澤煦煦然如春也祐竟不能待之于

三乃釋局而起復曰先生實爲無心無念忘形  
忘體者也師微笑而嘆曰俗諺俗諺違盟負約  
言訖乃去

跋

甲午冬凜冽慘慄陳子仲醇時見過相對擁  
鹿裘偃曝南棊下童子輒進松醪仲醇輒於  
覆杯時拈辟寒一二事歸而錄之秘笈中已  
成帙矣時有三餘冬居其一此古人從容式



燕之日今人奈何以塵鞅牢騷生之不佞自  
得此帙每每蓬簷冰霤楞紙風鳴坐蒲團嗅  
放瓣黃梅聽竹爐上茶鐺殘雪沸沸如懸崖  
濺瀑敲開卷披數行何異四明狂客上潛嶽  
峰頂四顧狂呼令人心膽澄徹極恨紅爐羔  
酒淺斟低唱數言大不解人意戊戌上元宋

啟明書

辟寒卷之四

終

