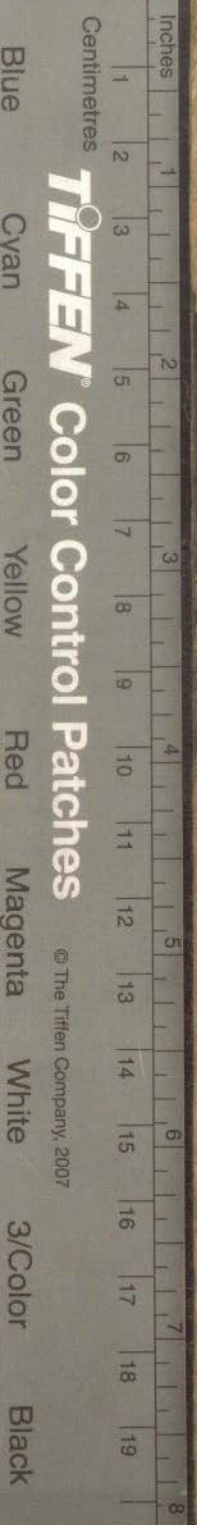
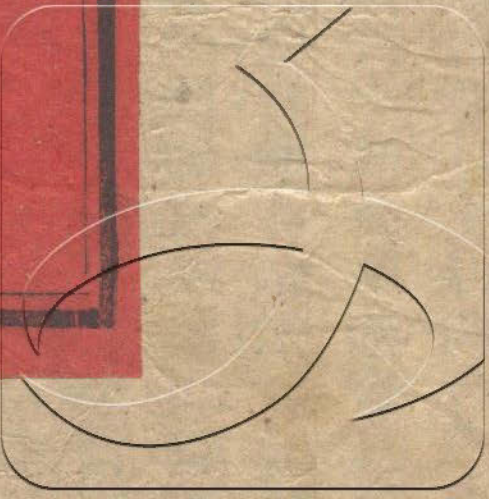




人
書



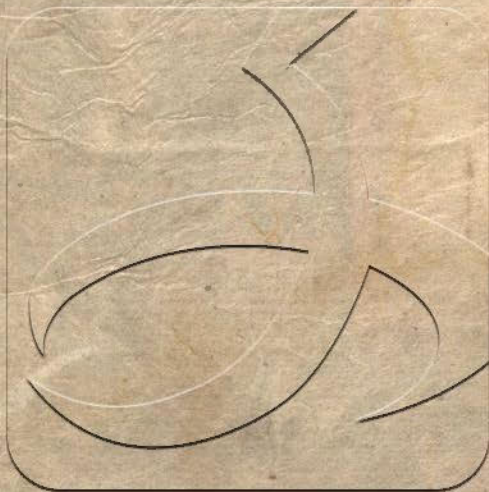
TIFFEN Color Control Patches

© The Tiffen Company, 2007

- Blue
- Cyan
- Green
- Yellow
- Red
- Magenta
- White
- 3/Color
- Black

人物名宦

濟南田雯蒙齋編



龍門史三十世家七十列傳合三千年事撰之五十萬言其詞
 深其意遠後有作者要不過寄其籬下故凡為志乘之書於人
 物必詳而仕於其地有功德可紀者又復彙為一編以求合乎
 列傳之遺意即別抒新裁亦祇神明其意而變化之無以加司
 馬子長上也五代史得春秋之旨矣然不為韓通立傳後人議
 之令狐德棻所作皆非實錄如是則論次古今人物非失之漏
 則失之誣耳劉長卿詩云獨繼先賢傳誰刊有道碑蓋言覈實
 之難也黔之人物尹珍以上無論已明之以理學文章氣節著

者如孫應鰲李渭陳尚象以及王訓詹英黃紱秦禹蔣宗魯徐
節田秋徐卿伯易楚誠張孟弼許奇申祐吳淮邱禾實潘潤民
王祚遠蔣勸善皆大雅復作聲聞特達者也而文恭爲之最黔
之名宦莊躡唐蒙以前無論已明如郭子章朱燮元江東之應
朝卿玉重光尤安禮吳訥蕭象烈成務胡宥劉大直王象乾吳
國倫馮晉卿陳士奇王三善李樞史永安劉錫鉉郭成胡從儀
皆今日所尸祝俎豆之者也而青螺爲之冠吾嘗思之矣士君
子崎嶇仕路遠人邊陲君親萬里任鉅而責重苟非有因地制
宜之用鮮有不詬病而懷竄者以盼夫中原善地搯機擁傳潤
飾太平之所爲相去不倍蓰乎余是以採摭而論次之與夫其
鄉之先民碩德沒而祀於晉宗者並志以不朽也嗟乎襄陽耆
舊尚有典刑名伯甘棠忍令翦伐五君之咏每致嘆於延年八
哀之篇曾興謔於杜甫余益景行仰止而不自已云若夫其人
之生平事蹟則有黔之通志在

附錄文恭祠碑記

人情所極慮於身後者在易世之裔與易

名之典而此二者恒相因也有子孫陳乞雖中才可獲褒稱
亾子孫陳乞卽高賢未免埋物抑勢使然乎亾論往故如我
國家李韓公之功不遜於武寧武順而李不謚祺不善終也
解大紳之賢不遜於楊文貞黃文簡而解不謚家徙遼陽也
鄒吏目之忠不遜於羅文毅舒文節而鄒不謚雖云秩庫亦
其嗣斬也人臣生豎太常之勳歟爲若敖之鬼非國家念其
故卹其私誰爲然已濁之灰而反旣失之履故人情所極慮

而不可必得者國家曲體之令其世絕而祀存骨朽而名揚
所以彰往而勸來也隆萬以來此論稍明章耳而自之無子
孫陳乞而褒謚如故得四人焉少保于公謙改謚忠肅少師
夏公言謚文愍中丞海公瑞謚忠介尚書孫公應鰲謚文恭
文恭之謚實章與御史宋公興祖李公時華同請者公賜謚
詔下章又與御史畢公三才作公祠於清平市田以供歲祀
平令劉啟周等以公祠記來請予計公督學秦中爲三秦士
師晉宗北雍爲天下士師及門入室弟子當有善言師者乃
請於今御史大夫三原溫公溫公故公所簡秦士也溫公曰
弟子卽誦無若公言公且以哭公集杜八首示余讀之令人
涕泣不獲乃稽公履歷記之公姓孫氏諱應鰲字山甫

揚州如臯縣人占籍清平衛嘉靖己酉舉鄉試第一癸丑成
進士選庶吉士改戶科給事中出僉江西歷陝西提學副使
都察院僉都御史撫治鄖陽入爲大理卿遷戶部右侍改禮
部掌國子監祭酒事隆慶改元止幸學公進講無逸賜茶請
告起刑右侍督南京工部尚書卒賜祭葬墓木拱矣萬曆歲
子章等爲請謚於朝壬寅詔下謚文恭錫之誥命始祠公於
清平城中予按謚法恭有九義謚公曰恭其尊賢貴義執事
堅固之謂乎予師胡正甫先生嘗語章曰字內講明正學
有黃安耿公蜀有內江趙公黔有清平孫公吾豫章有南城
羅公皆賢人也已予入蜀予師與趙孫二公皆捐館舍乃參
祀三公於大儒祠及予入黔別鄒爾瞻江上爾瞻曰黔中孫

淮海李同塾馬心播皆致力斯學君此行情不及見三君焉
予平播後輯三公類傳於理學已復爲公請謚而
得恭乃知正甫先生與爾瞻言不我欺也嗟乎公以易世之
裔而得易名之典人情所極慮不能必得之身後者公不慮
而得之遭逢聖明歸李解鄉三公千里矣公所著有學孔類
書覽稿易談四書近語教秦語錄春秋館要律呂分解等書
共若干卷發明聖學具載諸書立朝大節他日國史當有大
書之者茲記止紀公請謚及建祠顯末祠卽公書舍故址袁
若干丈長若干丈中爲堂祀公堂外爲門顏曰工部尙書孫
文恭公祠祭田若干畝俱在碑陰郭子寧 附郭青驥祠碑
貴氣介在要艱枯瘦羅施之地後漢武侯擒孟獲濟火

從之以從征功表王羅甸則今安氏遺社也安氏立武侯廟
於大方前爲關侯廟巍然兩峙水西隔烏江一衣帶便是播
州播酋楊應龍梟獍負險逆王師屢征不克聖天子赫然震
怒拊髀思安攘臣廷推泰和郭公才猷將略足膺重闕萬歷
二十七年春三月奉勅開府貴州兼督理湖川諸軍務夏四
月匹馬入黔黔中物力單弱一切兵食仰藉楚蜀協濟綦江
一階全貴貼危公請增兵益餉以克兵實計募兵守偏橋等
十二處要害以遏寇衝調補文武將吏叅劾規避以嚴紀律
身先臨賊以倡勇敢總督長垣李公移駐重慶請上方劍與
公協心朋力而軍政肅然矣明年二月公誓師四月進兵首
摧賊鋒宣慰安疆臣斬關先發第堯臣佐之大水田一戰獨

冠七路興師至壁海龍地纔百餘日六月應龍伏誅挫屍傳
首妻孥田氏朝棟等七十二名檻俘闕下是役也貴州斬獲
首級四千八百六十生禽首從一百五十八俘獲賊屬男女
一千一百一十招降播民二萬九千八百五十奪獲賊仗不
可勝記天子資軍興百四萬金公僅用其半漕糧三十萬鍾
用十之一餘悉還帑藏恬然奉身而退溫旨欵留以定播地
經理郡縣新設遵義平越二府真安黃平二州遵義桐梓綏
陽仁懷湄潭龍泉甕安餘慶八縣改置安化貴定二縣播地
方平皮林復熾賴公餘威進勦禽斬俘獲與播略相當未幾
又議播水地界公與新城王司馬公議令疆臣入包那代播
輪將於黔西沙溪仍舊又未幾議鎮雄公命堯臣孥妻孥還

時代兄爲宜慰而鎮雄還離人言公慮遠謀深功高事苦然
哉先是公以二品誥命改給京銜廕仲子生員孔延入監讀
書叙叙播功陞右都御史兼兵部右侍郎廕長子孝廉孔建
男武舉承吳世襲錦衣衛指揮僉事三十五年公陳情終養
至九疏上不得已准養親以佚起用遂得舞斑衣於鄰下朝
夕承歡至三十八年五月大事已襄榮膺卹典四十年五月
叙路山二苗功晉兵部尚書兼都察院右副都御史賜飛魚
服給三代誥命孫吳晉錦衣衛指揮同知世襲公乃建忠孝
寺於里以報君親恩四十一年皇太后頒賜藏經勅賜寺名
吳忠孝禪寺公在黔十年始終出處忠孝大略如此黔人思
公恩建生祠祀公者七所具載祠錄宣慰安堯臣獨建祠大

方名曰懷德與武鄉侯漢壽亭侯鼎足而三惟生祠之建自
昔有之石慶爲齊相齊人高其行有石相祠樂布守燕燕人
在史冊班班可考而未有祠殊方者尤未有特祠於宜慰
而者有之自今郭公始宜慰率羅甸人合武侯關侯郭公而
并祠之真可謂懷德矣夫德有厚薄懷有深淺尸而祝之社
而稷之春秋俎豆之其懷也淺郭公曰忠順宜慰亦化而忠
順無逆纖毫郭公曰仁厚宜慰亦化而仁厚無隕螭螟仁義
道德之懷其懷也深畏蠱之細民竊竊然祠庚桑子庚桑子
不釋然曰是安壘垣墻而植蓬蒿也何也爲其淺也物不答
施於天地而天地不謝於父母而父母無憾何也馬

其深也羅甸人無庚桑郭公而天地父母郭公是名曰感其
感無心是名曰宮應角應其應無跡懷之摯也祠以杜史南
海馮公奔垣左方伯通政使宣城趙公健配享蓋左右郭公
施德於黔省例得并書

郭德溥

丁煒曰尙論人物非失之漏則失之誣爲古今誌乘通病陳
壽以索米不遂而不爲敬禮在傳欲釋憾於武侯而謂將略
非其所長漏與誣皆私意爲之也卽以黔論蔣道父之嚴毅
精明撫黔實有異績前志且不爲立傳至包氏誌草而後乘
入王靖遠之冒賞邀功三舉兵而不獲寇首至爲苗蠻前蘇
後殫僅以身免而滇志侈大其功略無貶詞夫非漏與誣之
明驗乎

竹王

予過楊老黃絲驛見有竹二郎竹三郎祠土人祀之惟謹詰其所從來則不知意以爲山魃木客夔蜮之倫及閱郡志而後知爲竹王子也昔夜郎有女子浣於遼水忽有巨竹長三節流過是間中有兒啼剖視得一男取歸養之及長有才武自立爲夜郎侯以竹爲姓諸蠻尊之漢武帝元鼎六年平西南且置牂牁郡侯迎降賜以王爵後殺之諸蠻思之不置請爲立後牂牁太守吳霸以聞乃封其三子爲侯因相沿立祠而不絕

論曰竹王之事與盤瓠蠻叢杜魄荆尸之說無以異豈果有其事乎抑荒唐悠謬之談矣以傳矣而莫之究也然吞卵履武載在雅頌仲尼不以爲誕而刪之張鷟斯之爲龜種也寶誌之育

鳥巢也蜀如之爲山精盧志之爲鬼子也類固未盡推傳亦未勝紀烏可以恒情測夏水語哉由漢迄今千百年而祀之不少衰鬼方尙鬼大抵然矣抑又聞之黔稱貴竹實此之由零陵記云桂竹之楚產桂竹來風防露土舍下疎每日一出羅紈金翠竹譜又作笙竹然世之稱者不從笙而從貴以竹王故也雖然石言於晉神降於華爲齊諧以志惟作莊周之寓言吾儒讀古人之書亦姑存而不論已耳

丁煒曰竹王之事與木化九隆相類蓋蠻荒尙鬼又民皆慾而戀主惟生具神靈長復才武則世世奉之矣存而不論所以示吾儒不語之教而聽民奉祀則亦神道設教所不廢也

濟火

火濟見史書茲云濟火益從土語

漢牂牁帥黑盧鹿水西安氏遠祖也深目長身魑面白齒以青
布爲囊籠髮其中若角狀習戰鬪尙信義善撫其衆諸蠻戴之
聞諸葛武侯南征積糧通道以迎師遂佐武侯平西南巨禽孟
獲封羅甸國王世長其土勒四十八部部之凡九扯夏直皆屬
焉已乃攻普里諸種拓其境地賜鏤銀鳩杖嗣是而降唐會昌
中阿佩率衆內附復襲王爵天成二年普露率其九郡入貢襲
封如故宋開寶中普貴納土來庭仍賜王爵元至大元年授阿
畫爲武略將軍泰定間賜名帖木兒十花至順元年加資善大
夫雲南行省左丞後以軍功授昭勇大將軍佩三珠虎符順元
等處宣慰使加龍虎大將軍羅甸侯卒贈濟國公明洪武四年
以霽翠爲貴州宣慰使統四十八部正德間加安貴榮參政後

世襲宣慰司之職蓋歷數百年而其祀未斬云

論曰濟火一荒陲土帥耳當武侯渡瀘之日孰爲之計大義明
王章者而毅然以助順樹勲崛起一隅爲蠻王長其亦賓叟青
菴之儔乎不可謂不豪矣迨乎累世相承奄有爵土要皆以識
機達變宣力効忠始終不失人臣禮故得以長奉西藩受恩厚
替非徒以爲甌脫而姑羈縻之也天啟壬戌之叛罪惡貫盈旋
卽挫衄崇明邪彥同歸雖王三善之奮斬十萬秦衍祚侯
頁柱之夜拔三寨張雲鵬之八路進兵許成名之三方深入而
發縱指示出奇制勝蓋有朱熹元之方略在豈曰無人歟何以
南人復反不爲益部之官屬而番將分茅大玷牂牁之鼻祖也
語云順則昌逆則亾水西之子若孫其當知所鑒戒矣乎

附朱熹元條陳便宜九事

不設郡縣

軍衛不易其俗土漢

相安便一地益墾闢聚落日煩經界既正土目不得以民不
耕地漸侵軼便二黔地瘠仰給於外今自食其土省轉輸之
勞便三國用方置出太府金幣勞諸將不足以爵酬之爵輕
不若以地於國無損便四既許世其土各自立家經久遠永
為折衝便五大小輕重相制無事易以安有事易以定
便六訓農制兵耀武河上使賊自備我備七從軍民便願耕
者給之且耕且戍衛所自實無勾軍之累便八軍耕抵餉民
耕輸糧以屯課耕不拘其籍以耕聚人不世其伍使各樂其
又召將吏議以為衆建土司使其勢少力分則易
保土地傳子孫則不敢為逆乃上奏曰臣按西南之

境皆荒服也楊氏反播奢氏反蘭安氏反水西而定播以
允小州為長官司者十有七二三十年未聞有反者非他司
好逆而定番忠順也蓋地大者跋扈之資而勢弱者保世之
策也今臣分水西之壤授諸渠長及有功漢人咸俾世守凡
其俗虐政苛斂一切除之使參用漢法可為長久計制曰可
西南遂底定焉

丁煒曰孟獲之亂雍閩高定皆叛附吳夫滇與吳遠者也黔
與吳近者也濟火獨積糧通道以佐武鄉豈非賄順逆斷大
義哉其子孫歷朝內附不失藩封所謂率乃祖攸行者歟崇
明邦彥始極披猖終亦覆滅於安氏何利焉至本朝而黔
西大定卒為郡縣羅甸之裔不絕如綫先生諄諄告誡無非

欲安民克守臣節以保有疆土仁人之言凡爲土司當著蔡
奉之矣詩曰柔遠能邇以定我王其先生之謂乎

武鄉侯祠

武鄉侯陳瓚世傳侯於章武時南征
此其平蠻略地處也按侯以南陽布衣佐先主奄有巴蜀而成
自離草廬以來二十餘年夙昔以管樂自期可以無餘憾
乎永安遺詔謂其才十倍曹丕終定大事夫所謂大事者
非斥於六尺之孤而一隅之安也昭烈之志實未嘗一日忘
拜魏吞吳身將歿而志不衰蓋欲侯之大展其才瞰中原之變
與復漢室斯已耳建興元年漢以丞相領益州牧開府治事手
握兵符或歎侯之處此痛思先主之顧命勢必獎率三軍首出

祁山爲北伐之舉其事審其計決矣而乃汲汲於平蠻之役
當是時成都甫定根本未固也主幼國疑羣蠻蠢動而人心未
歸也鳧蠶蕞爾之國財用弗克也脫一旦興師動衆驟議遠圖
彼雍閬朱褒孟獲之徒得從而窺伺之且有以襲其後焉吾知
侯之謹慎必不出此所以遣使聘吳因結綸親可以畢力於南
征而不敢輕試於北伐此侯之雄略亦遠謨也夫侯之南征也
復主親餞於郊詔賜金鉞一曲蓋一羽葆鼓吹各一部虎賁六
千人分兵三路遣馬忠攻朱褒李恢向益州達昆明乃躬率步
騎由水路入越嶲又得酋帥濟火率羅鬼諸部刊山通道聚糧
以供軍不百日褒闔悉平聞孟獲爲蠻王長募生致之於是自
銀坑佛光漾濞川而北歷髻州慶甸而西以暨乎驃國木鹿都

魯普坎之間七縱七禽南人不反而人心歸矣攻心爲上由於街亭敗將之一言而成都根本之地如磐石矣三月興師五月渡瀘至秋而事定凡牂牁昆明東川武定烏撒沽蒙地方數千里莫不收其褻僕以爲官屬出其金銀丹漆耕牛戰馬以給軍旅之用財用充而國以富饒矣國富而後治戎講武北伐中原此固善體夫昭烈之志無負乎永安之托而侯之雄略遠謨爲何如耶嗟乎出師二表日月爭光五丈秋風英雄揮涕正所謂運數有歸不可以智力爭也若夫損益連弩之妙木牛流馬之奇行屯田於渭濱作八卦陣於魚復又侯之餘才剩技矣然而蜀書所載於侯平蠻之道尤詳不置吏不留兵不運糧三者至當而不易蓋置吏而終不相信必成禍患留兵則無所食運糧則

善於山川險阻且夕告匱而多脫巾之呼惟於既平之後卽其築帥而用之云以信義布以德威俾之分守其土各部其民綱紀粗定而蠻漢相安此道得也且其征之方也蠻習擊刺侯後國以兵也蠻善燎原侯故攻以火也蠻俗尚鬼侯之用兵疑鬼疑神也蠻所恃者深山密箐之中爲羣狐三窟之計侯故窮搜之無得避震擊之弗敢出也至於射甲銅鼓陳躡依然又何異非侯之奇踪闕響有以服南人之心也耶山南有祠數百年矣距城不遠余故謁之而且新之復築小亭於山之上覽黔之勝而立石其旁因得攷侯南征始末而述所以平蠻之道如此丁煒曰先南征而後北伐根本之圖武鄉慮深遠矣先生史學爛然故尚論之際發言炎炎具有根柢譬如萬斛湧泉不

必擇地而皆逢源豈獨是篇之緣核蜀事哉

神武祠碑

署東園有神武祠祠漢前將軍壯繆侯關公一崇褒祀封武安
王明萬歷庚子郭公青螺所建也埤半畝殿兩楹馬亭在其左
鐵鼎一上有銘小篆漫漶莫可辨而刻楔立石則三之一石言
祠之之由平播形於夢中英靈紀於射圃心日可埒尼父魯
不用曹表是也一石刻像龍從豫州雁行諸葛逸孟起之倫
老瞞之魄是也下載全傳用蜀書本文而系之論斷揭達且之
亮節灑臨沮之涕淚悲天人恨呂陸也一石辨壯繆之訛名與
實爽不宜橫如惡謚借音不借義以繆爲穆合乎布德執義之
旨彰公道慰忠魂也且也裂石有歌金來有頌青螺之所以祠

神武者至矣予從而攷之祠之建也平播以後事耳嘗夫青螺
受命討夜郎離西昌之日夢玉示賊平期逾年會楚蜀師不五
月悉如夢言豈非王之呵護黔疆而勉之以削平亂乎抑亦
青螺平生爲人心與神通故痛寐相告語而有以樹茲偉勳也
夫世之祠王者褒矣卽第卮委老婦人孺子皆知尊而事之然
此曰漢壽亭侯彼曰壯繆非失之誣則失之表耳青螺之用心
於此獨有以辨其是非而正其聲稱者邇曹氏之爵封而存前
將軍之號痛壯繆之非美名而指其壯穆之實德吾知王與青
螺神明契合於數百載之上下而非惟平播之入夢已也噫區
區一祠何足答靈爽而青螺工爲文章乃以文章追崇之夫文
章者士君子讀書明大義將以爲千秋之定論也故三石巋然

於廟貌之下反覆流連闡揚贊誦俾後之人有所觀感而興起
焉此則青螺之志也歟而况乎撫黔垂十年多惠政正直仁慈
立戰功又不止於文章乎易曰聰明睿智神武不殺取以名
嗣其大意可概見矣予才地不及青螺遠甚而事神唯謹願以
私淑於郭公云

附郭子章跋

予讀蜀志先主時惟法正謚後主時謚為

亮將費禕亦見謚陳祗特寵賈侯霸遠來亦復得謚於是
追謚龐士元靖侯關雲長壯繆侯張翼德桓侯馬孟超威侯
黃漢升剛侯趙子龍順平侯時論以為榮夫靖桓威剛順平
皆美謚也謚法名與實爽回繆雲長出四子士豈宜橫加惡
名考之字義繆眉教切良也壯繆也即名與實爽之謂也讀

作夫聲繆莫六切謚也繆之為繆借音不借義通作穆穆敬

也美也厚也清也漢書作敬通作穆謚法布德執義曰穆法
固穆也中情見貌曰穆注此公露也周穆王秦穆公史記
紀稱穆秦紀又稱造父以善御幸於周穆王秦紀稱繆公任
好尚書注秦善又稱穆公孟子稱魯繆公史記魯世家稱繆
公顯氏族大全繆姓或讀作穆則繆與穆故通稱也公報効
孟德執義甚固心皎如日中情甚露大行既立宜受大名而
豈名與實爽之繆乎夫周穆猶有八駿之疑秦穆猶有三良
之疑魯穆猶有不用賢之疑謚穆可謚繆亦可公之穆無纖
毫可疑者而惡得疑為繆也世之祀公者皆曰漢壽亭侯不
知此曹所表非公意也建安二十四年先主為漢中王拜關

某爲前將軍假節鉞後主十年追謚壯繆侯則前將軍者公
之終官而壯穆公之易名不書先主之拜而書曹之表失其
實矣子章祠公於黔之東園題曰漢前將軍壯穆侯關公之
神庶幾公生前之官身後之謚兩得之矣

論曰青螺之辨當矣予以爲猶有可議者繆與穆確有二義一
美一惡必不可以通稱也禮記大傳序以昭繆似可通用矣猶
之漢書毫與豪僖與釐共與恭類可通用古人語言文字之間
不妨各持一說也謚法所關最重設使當日謚曰壯穆今日遂
改穆爲繆而通之可乎穆穆文王於緝熙敬止乃通曰繆繆文
王後之學者其肯從之乎繆字之義一曰名與實爽一曰武功
不威皆非美謚或者追謚之時後主繼位十餘年矣黃皓專政

顛倒錯亂善善惡惡尙有公論存乎誰作俑者而爲此謚以相
加也卽云通用周穆王秦繆公魯繆公或可以通矣而公繆
不可以用繆今日卽強爲之解而通之終非所以表彰盛德君
未見其可也豈惟此也不謚武諡莊而謚壯又非也壯者勇之
謂耳公之大節凜然威名震世此豈一壯所可殫今日通繆爲
繆將來亦可通壯爲莊否乎台二字觀之以爲追謚時作俑者
之罪出於小人刻忌之手無疑矣是安得爲之正其謚伸其義
以訓夫天下後世也乎而青螺何未辨及此蓋已疎也

丁燦曰漢壽沿稱壯繆失實關公在天之靈實有餘憾也
平播之夢以啟青螺而青螺亦遂以文章報公刪曹封而正
易名之失千秋始有定論文章之關係如此宜關公之亟於

感夢青螺也

又曰繆之非美謚也惟唐敬宗宋會之得此爲宜耳以開公而受此名其必出於小人顛倒是非也無疑一字失實而令傳疑千古秉議禮者可不慎乎辨論透關足補青螺所未此王遵巖所謂深一層法也若神骨之將諱辨則讀者其之矣

徐嘉炎曰秦以前書繆穆二謚往往通用故青螺據此以爲說然終屬臆測先生據何曾許敬宗事以壯繆皆爲下謚讀史論世援據詳核其言自是不刊蓋帝禪中葉主昏臣闇即文士如譙周輩皆佞臣也安得有公論乎陳壽之評武鄉向云將略非其所長當時德修之口益可知矣先生爲壯繆不平等於青螺而其立言之慎則青螺不逮也

奢香

露翠妻也翠任元爲行中書左丞明洪武四年與同知朱欽歸附以翠爲貴州宣慰使欽副之翠次奢香代立欽次妻劉氏亦代立劉氏多智術時馬暉以都督鎮守其地政尙威嚴欲盡滅諸羅代以流官乃以事褻奢香欲激怒諸羅爲兵端諸羅果憤怒欲反劉氏聞止之爲走愬京師上名問令入宮見高皇后復令折簡召奢香至詢故上曰汝誠苦馬都督吾爲汝除之然何以報我奢香叩頭曰願世世戢諸羅令不敢爲亂上曰此汝常職何云報也奢香曰貴州東北有間道可通四川梗塞未治願刊山通道以給驛使往來上許之謂高皇后曰吾知馬暉忠

無他腸然何惜一人不以安一方也乃各暉歎其罪斬之遣奢
香等歸諸羅大感服爲除赤水烏撒道立龍場九驛達蜀今安
氏卽霽翠後也

論曰烏羅之君長西土非一日矣一旦折而歸我豈其願哉終
必爲患夫人而知之卽馬暉之忠明太祖亦諒之矣乃不乘此
而翦滅之反自壞其長城僅令置驛以爲報者計之非不審也
蓋以諸蠻之強梗由於山川之險阻財力之富饒則莫若置驛
以通之且困之通之而險失矣困之而志馴矣然後爲我所制
而無難此勝算亦遠猷也故除馬暉以爲生事戒而又以安遠
入之心也若奢劉則可謂奇女子矣一乘間而遠犇一函名而
卽至先機之智應變之勇丈夫之所不能而謂遐方女子能之
乎觀其置驛開道則又功過唐蒙矣然驛置而事由此定亦亂
於此萌矣何言之壬戌之役乘奢蘭之釁連霑烏之黨雖潢池
弄兵悍性不馴亦由置驛之後當時之官斯土者誅求暴虐有
以激之而成也安貴榮嘗請滅驛矣王新建曾貽書以責之固
伐謀之道然使當日稍寬恤之恩威並用亦何至挺而走險若
是哉此馬暉之所以誅也

附吳國倫著香驛詩

我聞水西奢香氏奉詔曾謁高皇宮承

恩一諾九驛通鑿山刊木穿蒙茸至今承平二百載祥刑獎
道猶同風西溪東流日齒齒嗚咽猶哀奢香歎中州男兒恐
巾幗何物老嫗亦青史君不見蜀道之闢五丁神健爲萬卒
迷無津帳中坐叱山川走誰嚮奢香一婦人

丁煒曰奢香劉氏蠻方二女子耳一則乘間遠奪一則聞名
卽至其智勇不遠過大丈夫哉明祖爲除馬騁而寬合置驛
洵謀及萬世且不欲以生事攜遠人心也若夫誅求暴虐激
而走險末流之弊非開創所能逆計矣嗟乎梁毗抱金以哭
而西寧讐巨爲之解散徐申不奇常貢而南國琛賚絡繹咸
歸官蠻土者使咸得是人雖萬世無弊可也

詹廣文

公名英字秀實貴陽人幼有宿慧書不再讀過目輒成誦負氣
節敦行誼究心時務以古人自期爲諸生時見器於巡方使者
每名見必欵語移時聽其言歎非經生流年十七舉明正統戊
午鄉試三上春官不第署會川衛訓導時有麓川之役先是麓

川宣慰思任發叛黔國公沐晟都督方政討之不克延請參將
麓川遊擊不足較王振方用事欲示威讎方力請大發兵討之
兵部尚書王驥迎其意遂以驥督蔣貴甲起東南兵十五萬窮
其巢而思任發不可得焚寨而還驥封靖遠伯師還寇復熾驥
再往征調如前思任發仍不可得加歲祿三百石十三年思任
發子機發卜發復據孟養爲患復命驥督官聚張軌田禮軍士
三萬征之踰孟善至孟那貴州都指揮洛宜九溪衛指揮翟亨
戰死二思竟失所在公乃疏言邊務十三事又言靖遠伯王驥
都督官聚等奉命征思機發不體上心惟縱已欲行李一二百
扛役夫五六百人夾帶彩幣等物密散都司官以邀厚利又輕
故違祖訓擅用鬪割之刑以進御爲名實留以用及至行師全

無紀律大軍五萬俱從一日起程蹶踐傷殘略不憫惜其
 運糧又不設法每軍運米六斗搬負艱辛以致有自縊死者又
 皆馱糧為名派馬一千餘匹不知此何施設又臨賊境金沙江
 邊攻圍不克被賊殺歿都指揮等官却將漁戶解作生擒遂爾
 班師將地方分與木邦孟甸以敗為功昔唐南詔叛侍御史李
 宓將兵七萬擊之兵敗楊國忠更以捷聞范祖禹引管子之言
 曰君門遠於萬里言壅蔽之害深也乞正驥之罪先遣廉幹官
 沿途盤校各官行李以謝天人之怒以快士卒之心疏下上以
 專任驥等征勦苗寇特原之詔公往叅其軍公詣闕辭公卿爭
 識其而有欲薦為臺諫者滿考遷河西教諭疏薦可無蜀耆侍
 郎張固上可之未幾掛冠歸其卒也編修羅公紀表其墓曰

魏已已之先獲未變也而四方亦既騷動矣乃疎遠小臣舊不
 顧身言天下事而天子又能聽之不徒聽之而又用之當時大
 臣不徒不沮之而又欲薦之是可謂不諱之朝而言猶不壅於
 上聞也故雖遭莫大之變而卒亦莫之能災者豈無自哉由魏
 公之言觀之亦可以想見其時矣其時二祖之家法未遠三楊
 之風規見存故大小臣工得以盡言無隱不以出位自嫌上亦
 不以出位嫌之雖其言未盡聽身未盡用而已受知於天子見
 禮於大臣亦可以無憾矣蓋教職入臺省自宏治邵清始前此
 固未有此例宜其欲薦而不果也公所著有止菴集豫恩登成
 化已未進士官大理寺副
 論曰王驥之得免於議王振庇之也麓川之役振借之而驥稔

之以致連兵十載西南騷騷苗寇乘間竊發攻圍城堡踰年不解
驥殺無辜以邀功師還猶增祿賜券未幾而土木之變作孰
非麓川之役啟之哉使當時固詹公之直悟前後捷奏之皆妄
亦不至爲孤注之一擲矣則謂公言爲曲突徙薪之至計可也
獨敢言爲足重已乎

下焯曰廣文以疎迷小臣輒敢訟言靖遠攻權暨之私人而
略無避忌凜凜之節洵足多哉原夫正統之初猶稱盛世祖
宗之成憲猶存朝廷之公議尙在煬竈雖奸未敢盡逞設嘗
武熹時禍不旋踵矣篇中推見至隱謂土木之難基於麓川
洵爲篤論蓋狃於戰勝則後心生此晉之上卿所由欲釋諸
侯以爲外懼也

許長史

吾鄉歷城人名邦才字殿卿舉鄉試第一官長史與李于鱗先
生同時于鱗以詩名海內爲嘉隆七子冠而雅重殿卿之爲人
兼愛其詩余昔曾讀數十篇大要風格近韓倉而縱橫跌宕可
喜尤別成一家者也迄今芙蓉泉西有讀書樓在焉癸亥春余
過其地題詩壁上也曰晴霞飛不斷湖水含泓澄一叢白菡萏無
數紅蜻蜓我愛許長史詩思何泠泠今閱黔志方知殿卿曾謫
官於永寧遂搜撫其在黔之作僅得絕句四首一初至永寧詩
曰風塵誰自料花鳥故相猜問是山東客何由萬里來一元日
詩曰客中逢改歲不解是何鄉時見懸門帖春風動夜郎一新
添驛詩曰棊館孤燈半滅明江壩月落夜潮生無端鄉思三更

後聽盡瀟瀟風雨聲一夜投山家宿詩曰西南蠻徼萬山隈
 日誰教漢帝開楚鳥常呼行不得馬蹄那復夜深來其言藹惻
 和平得風人之旨當其將之黔也過順德值于鱗為郡丞留衙
 齋數日作長句以贈其行曰邢州十月凋白楊城頭出雲垂太
 行把酒相看日欲墮五馬踟蹰官道旁問君胡為萬里去小臣
 罪合投窮荒我聞西南羅施國風氣鬱塞殊陰陽長官椎髻見
 朝吏海蠻醉鼓村中裝男兒貴至二千石何地不可為龔黃壯
 遊須令百粵盡探奇更得浮沅沔永寧自惡無瘴癘明年雨露
 生還鄉康熙己巳病月下流小雨初晴鼠始微放萬里鄉心寂
 寞低回既得殿卿詩因錄錄錄錄錄錄錄錄錄錄錄錄錄錄錄
 丁焯曰從來詩人文士不能無藉以傳賈烏孟郊得昌黎而

名愈藉藉殿卿詩才清新故自可傳况有于鱗為之推轂乎
 既官於黔則當日之詩必不僅此寥寥數絕無亦蠻荒樸陋
 采輯無人蓋以世遠年湮遂概付荒垣斷簡歟先生嗜才若
 渴片善必錄殿卿鄉之前哲風雅興味尤有曠世相感者編
 綴深情直與于鱗同其愛惜

湯明書院

余嘗攷昔人之不合於時而遷謫其官者或投畀於蠻鄉或竄
 流於海外潮陽儋耳比比然也柳州播州皆非善地而播州非
 人所居尤瘴癘荒微之甚者若夫黔按壤於柳播之版圖則半
 隸於黔明二百七十餘年前後以謫官來茲土者有王文成鄒
 忠介兩先生夫忠介以抗疏忤江陵杖戍都勻衛後上意漸移

復原官以去其在黔也日與勾士講明陽明良知之學著書立說大抵尊信文成者文成先生疏救戴銑遂謫官爲龍場驛丞得罪之由南臯略同而黔之士相與俎豆之無已蓋其學關乎世道人心其功在於生民社稷明臣中殆無出其右者非氣節文章一才一藝之士所可企及也方先生之至龍場也苗蠻卉衣鳩舌無可通語者時劉瑾憾猶未已事且不測自計得失榮辱頗能通脫獨歎生一念未愆乃爲石塘自誓居易俟命從者皆病自析薪作糜餽之恐其中懷抑鬱又與講詩及越調曲雜以詼笑忽中夜大悟格物致知之旨寤寐中若有人告之者呼躍而起從者皆驚始知聖人之道吾性自足向之求理於事物者誤也乃以默記五經之言證之莫不昭合因著五經說焉

呼先生之學以謫官而成先生之道其亦由謫官而躋於聖賢之域也耶當日坐擁臯比講習不輟黔之聞風來學者卉衣鳩舌之徒雍雍濟濟周旋門庭觀其課諸生四條並問答語錄俾尼山之鐸施及羅施鬼國絃誦流傳以訖今日黔之士肆成人有德小子有造彬彬然盛矣而且里巷歌聲藹藹如越音歲時伏臘咸走龍場致奠亦有遙拜於其家者先生之教何其廣而溼何其深且遠歟乃復以窮岩茂菴之間以何陋名軒寅賓爲堂君子亭玩易窩諸址舊跡蕭然遺風宛在雖樵人獵士過其地者無不感而生敬流連憮慕其所謂頑夫廉懦夫有立志而况親炙之者乎其最大者尤在與水西安宣慰三書當是時宋氏之叛亂未平安姓之奸謀欲啟發微摘伏直以片紙數言

雖司馬諭蜀仲連射書殆無以過也嗟乎先生一謫官驛吏耳
何與地方事而乃寓深心以弭亂講吾術以正人心實大有
造於黔也凡膺封疆之重有斯民之責者其亦當媿而知勉矣
迨乎平茶寮靖岑黨涸頭八寨猿峒革心鄱湖一戰宸濠授首
異勲銘於景鐘大名垂於宇宙皆自龍場之石瑯悟道始柰之
何謂其學隣於佛老而輕詆之然而光芒萬丈揭日月而行先
生之道固自若也夫知行合一致知爲力行之本而力行實踐
則必從功業中體驗而出先生之生平功業赫赫如是當時彬
吉輩豈不聞之顧乃甘爲蠱測不惟爲先生所哂抑且爲南臯
所不受可知也余于撫黔之明年重脩陽明祠旣告厥成援筆
書此且勒諸石以示黔士之來學者若夫祠之亭榭竹木因革
始末則有院楊之殘碑在皆所不道也

丁煒曰陽明公良知之學因龍場石瑯而悟誰謂困窮憂患
非玉汝於成乎後來禽濠挫猛平茶寮躪桶岡掀揭事業皆
從此出如此方是有體有用真正道學彼執區區成見以與
良知辯者猶然章句訓詁之學施之事功未必有濟也

淮陰侯後

客書淮陰侯傳後曰廣南有葦土司自言淮陰侯後當鐘室難
作淮陰侯客某匿其三歲兒知蕭相國與侯善往見之微示侯
無後意相國仰天歎曰嗟乎冤哉淚淫淫下客見其誠以情告
相國驚曰若能匿淮陰兒乎中國不可居矣急投南粵趙佗作
書遣客匿兒於佗曰此淮陰兒公善視之佗養以爲己子封之

海濱賜姓韋用韓之半也今其族世豪於海壩有鄮侯所遺之書尉佗所錫之誥勒之鼎器謂其說得諸楚張燧今定番有韋番司其先亦出於廣南晉天福間楚王馬殷遣其八帥率邑管柳州兵討兩江溪洞至此留軍戍之因各據其土號八番韋番其一也其人雖隸版圖奉冠帶輸租課然多陰賊剽悍獸食而鳥息未見有能豪者至問其受姓之自與鄮侯所遺之書尉佗所錫之誥率皆不知而云無有則又何也得無感淮陰之無後姑爲此影響疑似之談而妄言之人遂亦妄聽之而妄述之歟然世之韋姓多矣卽云善妄胡不托之敵臯之流而顧有取蠻髦之類也抑其從來者遠子孫忘之遂不能名其先爲淮陰侯後卽事之有無未可知然韓淮陰以震主之功遭鳥盡弓藏之慘千古痛之而無可奈何乃欲於墟冷塵揚之後庶幾得一二影響疑似之談以快志士之心亦足悲已

丁焯曰客之匿淮陰兒也事與程嬰相類然晉不再世而立趙孤終漢世未聞敢以立淮陰後請者漢法真嚴而少恩哉若以韋爲韓後似近於誕彼鄮侯之書尉佗之誥客何言之鑿鑿也

張三丰

關人明洪武間以軍籍戍平越衛蓬頭草屨四時惟一破衲行丐市土人呼爲擊蹋仙自於高真觀後隙地結茅亭晝則閉戶靜坐夜則禮斗與指揮張信善嘗與奕後指城南月山寺右地曰葬此必封侯信從之後果以戰功封隆平嘗自叙云幼年慕

道長歲求元識至人之與旨悟義理之深詮所著大類參同契
內景黃庭諸說其人果道家者流乎抑時之隱君子有所托以
逃耶如世所云浮邱洪厓安期生王方平輩固未可知矣亭前
一池似石盂泉出地中澄泓不涸旁有桂一株掣蹋手植三百
年故物永樂間曾遣官徵聘竟莫知所之說者謂金川之役蓋
被訪三丰之名以偵遜國晉之逸蹤也卽孫文恭望仙臺詩亦
云望仙臺迤草花籠掣蹋真仙落故蹤永樂當年書誥在誰知
不爲覓三丰然傳信傳疑皆不可考最可異者平越城西山曰
倒馬坡坡半見隔山石壁如屏懸崖千仞上有三丰遺影首戴
華陽冠側身植策西行儼然畫圖極可觀旁刊神留宇宙四字
余過而慕之作歌紀其事

神仙之說果有無幾見真嶠兼方壺風蟬脫骨幻術耳
逃名欺世夸清都劉安雞犬事頗恠錢鏗年紀言多誣漢武
不識東方朔祀竈卻老何其愚人生百年五倫重學仙佞佛
皆僞夫羅施自昔號鬼國碧鑿金馬西南隅草火瘴癘山水
窟其間或有烟霞徒熊經鳥伸訣自秘寸田尺宅理豈蠡地
產丹砂大子斗彭亨鼎火鉛汞腴異哉三丰握袞侶掣蹋道
士羣相呼洪武初載來黔地嶮峨城市吹都盧石鉢流泉清
且肯廟砌老桂榮不枯郭外層嵐立千仞忽於巔頂傳形軀
勾展顧吳作小照儼然一幅行仙圖華陽笠子兩苾孺手拖
藤杖西方趨飛瀑直衝入袍袖松花下落粘髭鬚憑虛御風
將焉往何不爲我停須臾神留宇宙四大字筆法倒薤非糝

黑書
糊誰人結構置峭壁巧匠斲削驚天吳始信靈蹤非妄誕表
裏不去坐日晡長生思假六禽戲前村微雨鳴鷓鴣

下煒曰達磨面壁影存少室三千鍊形神寄黍蛾亦奇矣哉

月溪

僧月溪江安人明宣德初來赤水投於陳百戶棲馬廐中夜輒
有光陳異而遣之至唐朝壩印山見林麓洞壑負氣爭高含霞
飲景幽窅差互中有磨刀溪大石橫亘水流其旁聲若犇雷鳴
夔巉壁北立瀑掛爲簾三疊而注於溪遂結庵曰永洪居二載
帝召天下名僧十三人詣闕月溪與焉將別語弟子曰此中繼
衆母踰四十踰則不利抵京將召入上密令中使置佛經於地
覆以錦綉諸衲皆履而入月溪獨趺趺不前上促之對曰非敢

以方外自高懼藉經爲罪非上所以召臣意上異焉取經入賜
以茶不飲而南灑問故對曰留都火焚四十八戶川灑之上未
信後守臣奏火作如其語久之遣還至留都遂示寂後人廣其
故居以爲寺猶流僅四十人過五人則一炊過三人則一病過
一二人則有青莫能踰其數黔中稱異僧首月溪焉

論曰凡爲浮屠家言者類多神明其說以張大之而釋氏之教
遂易中於人心月溪之事近於幻矣爲儒者所不屑道然其事
亦有足錄者昌黎表佛骨而友大顛固所不盡廢也

丁煒曰藥巴喫火葉令飛鬼往往見於傳記月溪之事非必
盡出於誕然道不同不相謀存之以資譚塵可也

南霽雲康保裔

南霽雲之得祀於貴陽以其子承嗣之爲清江太守也康保裔
之得祀於麥新以其子繼英之爲貴州團練使也然二公又自
有其可祀者唐書霽雲與張巡同傳睢陽射賊臨淮借兵至今
讀之凜凜有生氣宋史保裔爲高陽關都部署亦以戰歿其
人謹厚好禮喜賓客嘗操矢三十引滿以射筭鏑相連而下貸
公錢十萬勞軍沒後新吏鬻器玩以償此皆與日月爭光者豈
必待子而後儼然廟食乎傳曰能禦大災則祀之能捍大患則
祀之貴陽壬戌之受圍也城垂陷守者登陴而哭賊忽見旌麾
甲馬布列城上乃不敢入是則南公之捍患也萬歷戊午春不
雨官民迎康公而禱之公像不滿三尺介冑赭面昇夫踉蹌流
汗雷雨隨至歲以大有是則康公之禦災也况其種門書號處
蹟不一郭青螺張鳳舉諸君子嘗稱道之矣安見貴陽新麥之
不可祀而必以其子之故哉雖然自古忠臣孝子文章道德仗
節歿義之士生歷其地沒則爲其地之神如馬伏波神於壺頭
桓侯神於閬中柳儀曹神於柳州理或有之無足恠者若夫
二公者一宐神於睢陽一宐神於天雄於黔無與也使不有令
子爲之後官於黔以顯其父之賢則詩書所載世之曩英往哲
可祀者多矣夜郎之人亦奚取渺不相屬之二公而爲之立廟
乎則謂二公之祀以其子也又宜矣愛其人尙不伐其樹况愛
其子矣而不俎豆其父者乎承嗣歷三州多惠政繼英人賀
真宗歎其世篤忠貞二子亦人傑云

丁煒曰南康二公之祀於黔第當論其有功於民與否不必

計所從來也然原夫黷祀之初必因二子宦黔爲厥考立廟
禱而有應遂崇享勿絕耳

黑神廟

禳火之役首告祝融之神高辛氏司火也次祭南明河之水從
黔俗也次又詣黑神之廟而致禱焉神姓南名霽雲廟在黔城
之內凡水旱災禱癘疾兵革之事有禱必應能有功德於民而
民受其賜血食於斯不知歷幾百年土人以其長冠戟髯而貌
之黝也故曰黑神云攷南公范陽人行八爲唐名將射賊將尹
季奇喪其左目立功睢陽生平未嘗入黔也黔何以有公之廟
也黔通志所載名宦公有子名承嗣者爲清江郡太守歷蔭施
其子而非其父歟抑或其子宦遊此地曾爲父立廟遂相沿數
百年而尸祝俎豆之無已歟唐至德二年尹子奇復圍睢陽城
中食盡張巡令公犯圍而出告急於臨淮賀蘭進明擁兵不救
愛公勇壯具食延之公曰睢陽之人不食月餘矣霽雲雖欲獨
食且不下咽大夫坐擁疆兵曾無分災拯患之義豈忠臣義士
之所爲乎因嚙落一指以示進明日霽雲旣不能達主將之意
請留一指以示信嗚呼亦偉矣哉宐乎其爲神之聰明正直能
大有功德於黔民也夫有功德於民而祀之者正也今禳火之
役禱而祭之而遂無不應火災以弭而民受其賜蓋黑神之靈
焉故並書之

丁煒曰南公不食進明之食歸與張睢陽同歿一段勇烈之

氣千載猶生宜其爲神而有功於民也前篇旣與康公合敘此復要爲引伸者黔苦火患尤劇南公弭火之功尤其立禱立應也當與昌黎書張中丞傳後並讀

夏國公祠

弇州別記云陸子淵玉堂漫筆言鎮遠侯顧玉卒贈夏國公夏上少畫當作虔音讀遍考廣韻玉篇正韻皆不載此字豈陸該博別有據耶然贈國大典焉有舍正韻而巧爲字者好奇之士乃爾不足信也予撫貴州入南門有夏國公祠考明玉珍國號夏都重慶故貴州亦名夏顧成平貴州贈夏國公非顧玉也成初封鎮遠侯子孫嗣侯外二庶子世襲指揮一在貴州衛一在普定衛久除

碑

黔永寧有諸葛公碑新貴縣學有王文成君子亭何陋軒二碑又有羅文恭寄題陽明祠一碑

水西馬烏蒙馬

馬之良者唯冀比而渥洼之種則友龍大宛之來則汗血渥洼大宛皆西域也水西烏蒙近於西故多良馬上者可數百金中亦半之其鬻於外者凡馬也而其土者蠻人愛之不肯鬻亦不頻騎惟作憂祀鬼也臨陣廼用之蠻死則以殉水西之馬狀甚美前豚雞鳴後矚犬蹲膈濶博厚腰平背圓秣之以苦苳焉啖之以薑鹽焉遇暑暍又飲之以薑漿焉體卑而力勁質小而德全登山踰嶺逐電歛雲鄙螳螂而笑蠅蜒也龍髯鳧臆肉角蘭筋

志倜儻而精權竒也有馬如此不可謂非良矣然而未若烏蒙
之異也烏蒙之馬體貌不逮水西而神駿過之食箠篋之根飲
甘泉之水首如確蹄如孟齒皆黃區耳則桃記以平涂試之巨
然弗屑反不善走而志在千里隱然有不愛羈勒之意所以英
雄之才不易測而君子之道貴養晦也爲郵無正九方臯者蓋
亦難矣辨之則不以耳而以齒耳之桃記又如眉月然蓋多膺
以攫高價者孰謂烏蠻愚哉詰其故惟善於攻駒駒始生必寶
畜其母時饑渴而潔寢處曉夕與俱所以助其渾而使溢厚其
子之氣而無闕也生三月差質之佳者而教之繫其母於層巖
之巔置駒於下餒之移晷駒故戀乳不可得倏縱之則旁皇躑
躑奮迅騰踔而直上不知其爲峻矣已乃繫母於千仞之下而
上其駒母呼子應顧盼徘徊而不能自禁故弛之則狂奔衝逸
而徑下亦不知其爲險也如此者數四而未已焉則其膽練矣
其才猛矣其氣肆矣其神全矣旣成駒復絆其踵而曳之以齊
其足所投無不如意而後馳驟之盤旋之蠟封之上暑澗之間
金鞭一下欲嘶不成則陟大行若培塿履羊腸若莊馗而軼倫
超羣也嗚呼此烏蒙馬之所以良也天下事何一不由於學况
馬乎

丁煒曰馬之良者由學而成君子而欲致用於世可廢學哉
故歷之於危疑震撼所以練其膽也試之於錯節盤根所以
廣其才也配之以道義所以養其氣也謹之於睹聞所以全
其神也篇中刻畫神駿觸目超光元章天馬之賦無此神肖

革器

盤盂盞盞之屬凡數種矣盞為善柄酒乳茶注之提之等於滑
稽鴟尾也若碁局則遜楸枰之逸響矣戎宜預箭炮馬鞬囊之
被之等於障泥玻璃也若鈿合又增陸離之采色矣用水牛皮
牝者首牡者亞焉潤者貴狹者賤焉麤者上皴者次焉以水浸
之燔毛剝肉取其澤且平也以火烘之龜文縷理取其乾且厚
也以木張之以齒定之以刀削之而後膏以楸髮焉膏之其功
十也以沙覆之以土窖之以石磨之石出威清而後繪以文采焉繪
之其色四也四色皆稀漆成之首則黃蓋色之正者故首也蘇
長公與人論菊謂如叔向之取讓蔑是也黃以石黃絳以灌口
砂碧色合散青石黃而一之羊肝色兼黃硃靛而三之鑲車職

筆花鳥賦形斲輪承蜩之技也雕蟲鏤卉運斤成風崔青蚪遼
鷲之手也又水西有乳漆器其制度略同獨繪事各別不謂鬼
方人有此淫巧耳

丁煒曰奇峭如考工記

朱砂

自馬蹄關至用砂壩十里而近自用壩至泮水熱水五十里而
遙皆砂廠也洋熱之砂為箭鏃為筒子用壩之砂為斧劈為鏡
面此其凡也采砂者必驗其影見若匏壺者見若竹節者尾之
掘地而下曰井平行而入曰鑿直而高者曰天平墜而斜者曰
牛吸水皆必支木幕版以為廂而後可障土畚鋪錘斲斧鑿之
用靡不備焚膏而入蛇行匍匐如追囚子控金甌而逐原鹿夜

以爲且歛生震歷之所不計也石則斧之過堅則煤之必達而後止有狻猊焉象王焉於菟長離焉則大幸矣否則栝樅焉篲藪焉簪珥焉要亦聽之麗而重者爲砂寶伏土中响响作伏雌聲聞者勿得驚驚則他走凡砂之走響如松風無巨無細咸以晶瑩爲上柳子所謂色如芙蓉是也方其負荷而出投諸水淘之汰之搖以牀漂以箕既淨囊而漉之不卽乾口以吹之其水或滯之池或引之竿越嶺踰嶺涓涓天上落也獲之多寡眠庠裕地之啟閉眠庠時砂之楛良眠庠質不可強亦不可恒也銅仁萬山葵川板廠皆有之

附賦

攷夫銀燭流於朱提銅山啟於吳會合浦有夜還之珠番洋有醋灘之瑁精鏐美湯林邑螢飛黃鶻青雅錫蘭流潰

西域之首嶺南粵之珊瑚翡翠莫不居之焉奇有以爲利至若丹砂之名首見禹貢與砥磬而並稱入髹漆以成用鐘乳質近而形分紫瑛性殊而貌並烹而煉之絳雪瓊膏餌而服之十洲三洞術傳鴻寶雞犬昇雲書秘枕函杖藜照誦稚川勾漏是求香山廬峰見弄衛公以之輪羹昌黎因而兆夢石可點兮連橫金可化兮采送訪邵陽之巔遺井尙存過洞庭之楚鑄鼎猶頌匪惟匪迂宜愛宜重于稽所產不一其鄉二酉之麓間出湯池之下深藏雖習聞而未睹今乃見於黔疆阡江盤水葵邑銅崖咸可握而可採然忽閉而忽開未

有若開陽之駭者也於是奇贏之徒廢舉之士指煙嵐以爭趨驅舟車而來至相與募保傭工畫壤列肆追一綫之蚓蛇

探重泉之幽闕壑高支而忘天脂親賚以覓地悵曉夕之莫
知置死生於非意乍吐微銛儼獲大貝雜土石以同居寢礦
牀而酣寐或如矢鏃或如斧劈或瑩如鏡或黯如漆韎韞比
光火齊較色燦矣霞披焮然榴滴是稟離精聿鍾火德細若
輕塵巨等拱壁曩魄陸離尺量斗計謂之砂寶辟邪魘魅豪
客名家連城肯易鋪入畚出梯升縷墜附螿引獺擔肩負背
載檢載披且淘且汰審厥楛良別夫族類此什襲而韞藏徃
質遷而罔市別有沿邨塋老接澗孤斨措斗引竿漉末拾零
足浸溪而蝕趾目注粒而損睛波濤爲之盡赤襟袂爲之頓
頽苟錙銖之可取雖纖忽其敢輕爾廼作竈興鑪置礪施杵
研之則我朱孔陽蒸之則揮汗成雨學團機之走盤任點易

而滴露更呼爲汞改號曰硃其實則一其變則殊音虛嗜此
一物也既不見其耳目之玩乃安傳服食之神以致多搜索
於官牒遂視爲希世之奇珍使者不言神仙願下令而長禁
砂其莫產山谷何爲苦此一方民

丁煒曰物之寶者取之必殫其勞采砂之法約略與采金同
嗟夫天地生物本以利人追采者既竭而求者未厭則利適
滋害矣再讀黔行紀程詩采砂淘金二語幾下捕蛇之淚

硃硯

硃有大小釜亦如之大者容硃二十升離而爲十層次入之間
以穉糝布陳汞灰於其上治以杓中凹而圍凸覆以釜蓋殺之
換鹽泥而塗其層築之乃煨之凡一晝夜而汞成滴滴懸珠混

濛濛燦燦皆升於覆釜之腹小者以煎砂石相錯之巖子既實之掩以筠籠籠如篩塗以泥豆其孔以疏氣者四孔則周遭槽之穴其上覆以小甕亦鹽泥固之而後煨炆藥可成汞登於甕溢則注於孔之槽俟其性定揭而注諸豕脬裹而縛之乃可行遠如或傾之歛之以椒聚集如故啟釜甕者必含蓋或糝汁乃可通不則觸其氣而齒墮已成汞而升之復可為硃不思其本物亦有然者矣又有自然之汞生砂中不待烹煉而成者尤不易得羽化之資糧也

丁煒曰升汞事極瑣細入古雋之筆始知九還在御頑鑽皆可成金

雄黃

產安龍之遠則通於粵採之法易於砂塊者為上末次之較者為上黠次之厄楹仙佛皆可鑿塊不恒得則聚瑣屑而媿之媿之之用為茅膠茅膠者薯蕷之別種不可食者也其汁若糝漆可以合離而萃澳黃有雌有雄雄則酸雌則黯矣古人點讀之說抹以雌黃人之講張為幻者率類是故曰雌黃其口而春申君以之塗堂故曰黃堂蒲觴藥物取諸是辟惡而除毒也虺螫見之則骨靡黃之精為至寶其光可奪日佩之宜男賈是用售連城不足多也

丁煒曰簡勁如古箋疏陸離之光黃精長色

茄醬

蜀都賦曰茄蕤菜莫吳都賦曰東風呼雷所謂布綠葉之蕤蕤

結朱實之離離迎隆冬而不凋常曳曳以猗猗是也蒟花如流
藤葉如韋撥子如桑椹或亦西域之種矣陽蔭陰殷膚白皮烏
其味辛香近於桄榔之麪矣嶺南人取其葉合檳榔食之呼爲
蔓蕪亦蔓也又爲九真之藤根似芋而長葉似天南星而大爲
之人食檳榔者購於滇斷破之長寸許與石貴灰並咀口中赤
如血又瀝其油醢爲醬故曰蒟醬楊升庵丹鉛錄所攷非謬矣
二物微不同然資之以調燥濕蔬積滯消瘴癘功則一也

丁煒曰蒟蒻與檳榔合食調燥濕而消瘴癘功誠有取然不
知漢武當日何慕於是而爲特開西南巨人主好奇之過至
疲中國以事遠方而不恤深可悼歎或曰蒟醬卽雞縱醬也
梁武帝曰惟一食食止蔬菜蜀獻蒟蒻噉覺美曰與肉何異

勅復禁之始附之以備藝攷

印竹

乙丑余官武昌來江上凡夫山曲水涯風亭月觀之間見此君
之風梢雨籟青青猗猗輒爲之解衣駐馬坐其下流連竟日今
於黔得印竹以其名攷之自產於蜀之臨邛或山川相接草木
無殊故亦有於黔耳土人呼爲羅漢竹蝸腹蝨跗鶴膝龍鍾竹
中之磊磊落落俯視一切者夏侯湛贊東方生云開濟明豁包
含宏大雄節邁倫高風益世可謂拔乎其萃遊方之外者也子
瞻嘗取以况太白余於印竹亦云斷以爲杖藜之惜之俟歸國
之後老而用之無爲烏陵之擲化龍飛去矣

丁煒曰印竹磔柯之節一經寫照便爾傳神試於月落庭空

時披誦數迴襟韻瀟瀟奚宮琅玕之贈

石花

晉安三岔河以下地勢割然而開高似壁立一水怒流管人
喉谷黯天如線崖高月不明也山絕巔往往掘地得拳石如卵
意洪荒時皆澤國乎水漸行而為陸廣為鳥江縈紆透折入蜀
合岷水而為長江則亦江之源也然攷禹治水瞿塘滬瀨以上
不聞有疏鑿之跡則此割然者殆巨靈所劈歟去三岔三十餘
里有可處皆高倍峻河亦倍駛上下十里可以小艇洄溯而不
可截流徑渡也險絕處有石花四月望後始發初發之日若塗
朱石上斑斑然三五為叢經二三日漸長並數叢為一片大者
如掌摩鮮明爛漫城頭之霞壁上之幟未足擬也再二三日

漸黃漸澹倏歸烏有矣其生既在絕壁之間又必值山水大發
時危巖斧削巨浪雷轟古今來惟遠眺顏色稱奇絕爾雖好事
者無羽輪飈車孰得而尋其根蒂哉迨水勢稍落泛舟往尋則
藤蘿不施苔蘚不生瑩瑩峭壁而已向之殷然在望者豈山川
之氣蒸鬱所成乎而澗水迤東長溪瀘溪之間夾河而立者猶
是也不聞有此此河由三岔以抵思蜡兩岷峭剝亦不大殊而
亦未聞有此庸詎知山川之氣獨鍾於此歟其花方圓大小無
定形前後高低無定位殊不類草木之華第每歲必一發每發
必以夏歷歷不爽土人恒以其生之高下色之濃淡決旱澇豐
歉如持左券嗚呼亦異矣

附詩

瀾瀾三岔河
瀾瀾萬仞柴
劃然地勢開
烏川合一派
兩

匡古所劈峭立山不壞清和四月半湍流忽滂湃斑爛石上
花初發卷如蠶望之塗朱紅晴霞落天外奇葩三五夕小者
復漸大十里百數叢赤城宵青竈或圓如羽輪或高如飈旆
經旬色微黃淡寂餘殘瀨天女采之去瓣蕊不可丐水漲畏
蛟鼉觸舟多水怪泊夫大落時花空已難再石青壁蘚光離
離無根蒂獨於遠眺宜巨靈何狡獪

習安山水佳紅溪抱綠岑無如石花奇疑是優曇林安得凌
首夏洄溯一相尋挈烟駕漁艇泛泛斜陽沉馮巨息浪鼓高
柳鳴幽禽繫花衣帶間紅霞滿清襟汲水胭脂井晚炊還孤
斟月上沿厓行往聽三潮音

脆也

長尺許圍如錢背黑腹白暗鱗斑斑可翫也生黔地伏草澤間
出入往來恒有度捕之者置竹筒於其徑則入其中急持之方
可完少緩則自碎故名脆暴之使乾已風去癘視其身之上中
下以治人之頂腹脛足罔不驗

丁煒曰醫師之用至於蝨蟲水蛭天地所以無棄材也蛇毒
而能攻毒亦在用者有以盡其材耳

密甯柑

或曰卽南海之紫羅槓佛指而少擘指形悉具屈而不伸剖
食如蜜類楚澤之萍實也黃裳元吉其臭如蘭咀嚼之馨流齒
頰矣其子離離可執盤州以上咸有之蓄之樹以淡歲薦之伴
則彌月色不衰而香亦不變可謂果實中之幽人志士矣

丁煒曰數行可當橘頰煒向嘗有詠袖二語云應訝萍爲實
從呼橘作孫移贈笛柑有當弋獲

藥弩

黃帝作弩其臣奚牟作矢弩怒也其柄曰臂鈎弦曰牙牙外曰
郭郭下曰懸刁合名之曰機言如機之巧也其矢則有絜矢鏃
矢增矢弗矢庫矢之不同矢指也言有所指向也其體曰籛其
旁曰羽其末曰括括旁曰尾名之曰箭前進也盛矢器曰医
以皮曰箠織竹曰箠木曰步又以箭又其中也書曰若虞機張
往省枯於度則釋弩與箭之謂也秦昭王作白的之弩以射虎
擊通爲安陽王治神弩以射粵軍武鄉侯損益連弩作元戎弩
一發十矢以拒魏兵李陵千弩俱發皆有用弩者多矣然未聞

有藥矢也耿恭守金鑄城以毒藥傅矢語曰漢家神弩其中創
者必有異因發強弩射之中矢者視肉皆沸於是大驚此藥矢
之所自也黔之諸苗皆用弩而其矢必傅藥治藥者爲補籠之
狎家謂之補籠藥采雜毒物碎而煎之以爲膏雞犬婦女及白
衣生人皆不得見凡七日比成以藥名駒者合之塗諸矢插步
又中懸於火側時時溫養之使勿敗然後可以傷人中者與拔
矢者皆立歿又有苗能醫之用利刃自頂至踵寸寸割之使血
出用口吮之血盡則以他藥傅之始可生駒藥產粵西類勾金
戔不得駒則藥不驗醫駒者多粵西猶盜須禁除之

丁煒曰向從黔中來讀先生禁挾弓弩文告凜若秋霜建威
銷萌原有妙用禁駒之說聊亦以過其流耳

蘆笙

釋名曰笙生也象物貫地而生以匏爲之其中空以受簧是爲
匏笙女媧氏之笙也記曰絃匏笙簧黃帝命伶倫截嶰谷之竹
雌雄十二以象鳳皇之鳴形似鳳翼故又曰鵠笙爾雅曰大笙
謂之巢小笙謂之輪又云笙之大者曰竽則又可稱竽笙矣鹿
鳴之什曰吹笙鼓簧笙必有簧猶喉之有舌也語云調鳳管炙
鷄笙簧必炙而後鳴物必暖而後生也古之善吹笙者緱山之
事杳矣不意得之蠻荒每歲孟春苗之男女相率跳月男吹笙
於前以爲導女振鈴以應之遮袂把臂宛轉盤旋各有行列其
笙截蘆爲管者六通其節而櫛比之長者四尺以次而殺短至
三尺參差若羽竅其短者孔六以達於長以指捫之而又截竹
徑尺衡結於六管之術而吹之一呼一吸聲若駕鶴之嘹漢每
至看場旣圓歡情欲浹則遲其聲以媚之長管之上冒以匏短
管之中置以簧簧用響銅爲之恒用火炙亦古制也前人詩云
管清羅袖拂響合朱唇吹人情應節轉逸態逐聲移苗俗固不
嫻音律而其應節之轉逐聲之移則又甚善余覓而脉之其狀
如此

丁煒曰天地中聲自在人心荒裔遠戾截竹于喁亦自成聲
應節豈非莊生所謂天籟乎異時采白狼慕義之歌試以蘆
笙吹而進之當編入鞞鞞之科傳此盛事也

藝草

藝草卽燂麻黔蜀有之生於離落溪崖間葉類麻多毛刺螫人

手足腫痛至不可忍杜子美所謂草有害於人曾何生阻修其
毒甚蜂蠆其多彌道周是也不知者往往爲其所中比其毒於
蜂蠆蝮蝮殆不爲過鉏而去之置諸水中勿使滋蔓所以遠惡
也然土人采之沃以沸湯則可已瘋亦可肥豕世固無棄物哉
以章子厚而治軍以韓侂胄而傳音非盡無濟顧用之者何如
耳宋祁益部方物志於焯草亦云葉能螫人有花無實冒冬弗
悴可以祛疾古人謂是草堪醫信哉

丁煒曰凡藥之有毒者如天雄半夏之類未經製煉皆能殺
人譬如使貪使詐馭之失術必至衝決蕪草以沃而奏功害
入者能養人矣

凱里鉛

鉛青金禹貢鉛松惟石是也產於蜀而黔中蠻峒之所出者品
最上揚雄懷鉛提槩從計吏訪四方語作方言韓退之詩丹鉛
事點勘蘇長公云東坡先生無一錢十季家火燒凡鉛蓋鉛之
用廣矣高漸離以鉛置筮中秦始皇又見于史記若夫竜乘虎
鉛則道家學仙之術余所不諳也惟今日以療蠱毒爲功甚大
取之者清平凱里香爐山之陽有穴焉深可二三丈再深則倍
之於是躡其壘勘其牖捶其壘而後影見焉或邛以升或俛以
繩僂僂焉首與膝並也遽除焉是與尻張也又虞土之崩也木
皮指之穴之迷也松肪照之而後鉛獲焉其質鉛其狀石也於
是舂之連機之確淘之麥冲之河炙之栗林之炭鎔之洪冶之
鑪庶幾其成矣凡蠱毒之中人浸之磨之取其汁而飲之功與

藥指葉等余故爲黔人傳之

丁煒曰蠻方蠱毒之害最甚著鐵里鉛所以存方也采鉛之法與采砂類文獨另出機杼更極古峭如米者袖中恠石以最後出者尤佳

羊桃藤

吾嘗讀陸元恪之書而未之識也一日將治南堤患其石之不固匠氏持藥蔓至白余曰用此之汁以合石粉膠漆不啻也問其名則爲羊桃藤因憶陸云萇楚今之羊桃引蔓似藤今人以爲汲灌爾雅云長楚銚芎羊桃也鄭箋云萇楚藤生子赤一名猷矢又云銚芎之性始生正直及其長大則其枝猗儺而柔順不妄尋蔓似又與陸說左矣陸佃云萇楚今羊桃白華子如小

麥葉與實皆似桃故有桃之號也一曰有兩羊桃一種華實皆連理故詩以刺淫焉此但言其花葉子實根蔓耳而未及其藥之用也陸氏亦但謂其可爲汲灌而未及於固石也夫石堅確而崎零乃以柔蔓之液遂能締合而成交空詩人之見刺也獨念牛羊之用多矣旣以名藥又以名桃而果蓏之細又曰奶櫻桃之別爲牛桃芟之名牛蕪蒼之名牛藻蔞之名牛棘瀆之名牛蘋義雖無取而其稱則恠矣故箋之
丁煒曰辨一羊桃藤而本草箋疏方言穰說無不備考真陶貞白所云一事不知引爲已取也

雞縱

負苞之族肉芝之遠裔也一名蠹奪所生之下多白蠹氣所蒸

也秋七月生淺草中初奮地則如笠漸如蓋移晷則紛披如雞羽故曰雞以其從土出故曰堆種有二惟紫者可茹白能傷人蓋竊其侶以亂真不可以不察也又有肥瘠之殊肥者味厚瘠則薄理固然也樽而采之來歲可再得立則否然亦視其兩賜之愆若爲羨耗以之克庖甘鮮殊可悅熾而藏之膏而漬之漬以永昌蒙自爲最黔則普定所產味不及滇坤雅引莊子雞膏不知晦朔集韻壞土菌也鳥飛而斂足菌形如之

丁煒曰凡物有真必有僞如鉤吻之類黃精蟛蜞之類螃蠭饌食必至傷人黔滇雞堆之美久爲中州膾炙篇中特著赤白之辨爲食經燭鑿學者何可讀爾雅不熟也

刺梨

楚生夏葩秋實幹如蕤藜多芒刺葩如茶藨實如安石榴而較小味甘而微酸食之可以已悶亦可消滯漬其汁煎之以蜜可作膏正不減於梨植也然亦有貴賤辦之單者土人以之插籬而代槿胎之重者名爲送春歸春深吐豔大於菊密萼繁英紅紫相間而成色實尤美黔之四封悉產移之他境則不生豈亦畫疆之雉過淮之橘耶又普定烏撒藥不下建陽宣城亦有梨膏佳者不下河間

蓮

黔中蓮少庚午臬司曹君署池內忽放數千花內有並蒂一枝予亟往觀之踰三月曹君寂矣

紅梅丹桂

黔有紅梅枝似虬龍花如胭脂有丹桂花蕃而香烈與黃桂花異

五九菊

黔中菊有五月開九月復開者名五九菊

魚

黔中止鯉一種無他魚也都勻亦有鮪味不佳蝦蟹俱抄不堪食鎮遠有水獺日捕魚數十以能捕鯊者為上

武侯錦

錦用木綿線染成五色織之質麤有文采俗傳武侯征銅仁蠻不下時蠻見女患痘多有殤者求之武侯笑曰名曰武侯錦立活故至今名之曰武侯錦

鹿

龍里東斡佬村某年十月有鹿突至內一黑者毛黝肉肥斡佬以火器斃之昇回村中食之鹿項上一銅牌鑄孔明放生四字凡食者皆斃

虎

關索嶺下蠻村中一婦人化為虎虎文炳如奪門而出不知所之或一月或數日必來顧其子少頃垂頭鞅鞅而去

黔紙

石阡紙極光厚可臨帖

石

黔多洞壑洞中多垂乳石里人斷之昇入城為石筍太湖英石

不讓也普定石似玉琢之可研硃思州石有銀理琢之可研墨
黔工不精故硯形不佳

砂牀

銅仁箭鏃砂色比鞋襪大如瑟瑟散生水晶石中紅白絢映可
寶也余獲其二爲筆牀焉

丁煒曰右數條記注該備可補稽合陸璣之闕

斷腸草斷腸鳥

斷腸草叢生根如商陸葉類藜而大莖有節當心抽花葉數十
作穗花淡紅色久漸赤子離離似桑甚黔地多有之署園中百
叢也紅鬢內艷頰牙外標華橙之映翠幕丹瑤之厠碧瑤當不
過是初至未識其名有焚兒白尋甸至始呼之毒能斷腸可賊
也辛未夏雨過忽來小鳥止於穗間羅之綠衣鳥距似倒掛公
鳳軒輕才五銖極可玩籠之三日焚兒曰此斷腸鳥也嗜啄斷
腸花子采而飼之可久活試之果然

論曰按本草經斷腸草一名鉤吻一名莖葛一名胡蔓一名黃
藤今證之皆非也陶宏景云鉤吻言鉤人喉吻入腹爛腸是矣
然所謂葉紫花黃初生似黃精隱居斯語爲茅山黃獨反覆致
辨無使學長生者誤服它物已耳非篤論也若博物志所云鉤
吻蔓生葉似鳧葵則大繆矣嵇含南方草木狀云莖葛蔓生葉
如羅勒一名胡蔓草段成式酉陽雜俎云胡蔓草生邕州容州
之間花扁如卮子色黃白其葉黑一葉入口百竅潰血人無復
生也後人之注本草者習其說而不察遂謂鉤吻胡蔓草莖葛

一物也而異其名如毛詩中螽斯莎雞蟋蟀之類俗謂之斷腸草復從而傳會之謂五六月間花似檉柳生嶺南者花黃生滇南者花紅夫鉤吻言其毒也曰蔓曰葛曰藤誤指此草爲蔓生之物更失其真况此草之春花夏實又與檉柳迥殊乎無亦草之毒者不一種猶夫人之無良者不一族爲宏景諸君子所不及詳不屑徵歟惜乎爾雅未載郭璞鄭樵未註旁引曲喻才見於三百篇故陸璣陸佃羅願輩亦未疏其義也杜甫之詠除茲草疾與若讐嗟乎有世衛之責者迭迭遇此毒草不知鋤而去之而反按劍於芝蘭之當戶何哉

丁煒曰薰之不無藉也梗楠松梓不無枳棘也足足般般不無窮奇檮杌也大抵然矣是在有心世衛者區別主恃然耳

也

牡丹

歐陽永叔牡丹譜曰牡丹出丹州延州東出青州南亦出越州而出洛陽者爲天下第一未嘗及於黔也又曰人謂洛陽居三河間古善地昔周公以尺寸考日出沒則知寒暑風雨乖與順於此此蓋天地之中草木之華得中樞之氣故花獨與他方異若夫黔則華陽黑水爲方輿之書所不屑載一望頽口禿巖並草木而鬱之况花乎而况花中之姚黃王而魏紫后者乎又曰洛陽於周所有之士四方入貢道里均乃九州之中在天地崑崙旁薄之間未必中也天地之和氣宜徧被四方上下不宜限

其中以自私噫文忠之爲此言是殆欲四海之大九州之遠無一夫一物之不獲必不忍牡丹之獨斬於黔而丹州延州東青南越以暨乎洛陽之所出者黔皆可兼而有之也仁人之言藹如可聽也又曰凡物不常有而爲害乎人者曰災不常有而徒可恠駭不爲害者曰妖黔之山無草木矣而何以有牡丹且牡丹不常有而僅見於吾署之東齋不幾疑爲妖且恠歟然而黔之無草木也風土殊也又斧斤之過也牡丹之不常有也以栽植而愛惜之者寡也黔乎亦於物何所不宜而曾無人焉栽植而愛惜之縱有名花奇卉而終不免於湮沒零落寂寂於蠻徼山谷之間者可勝道哉東齋牡丹有二叢凡四種一曰鶴翎紅一曰玉版曰一曰猩紅一曰軍容紫其開之盛也在穀雨之後

五日云

予焯曰黔滇地當西南後天卦位屬坤寄旺夏秋之交得五氣之中故花木滋榮無所不宜豈獨斬於牡丹哉推之士雖穢皆服詩書民雖愚亦率禮教有心者何可薄視夫黔也

紫薇

紫薇俗呼爲怕癢花梅都官詩薄膚痒不勝輕爪嫩餘生宜近禁廬是也以紫薇之枝葉皆動可用麻姑鳥爪矣赤莖光膩無皮葉對生花瓣紫皴蠟跗茸萼仲夏始華開落相續至秋淡乃罷省中多植之謂之薇省而天上又有薇垣意其種自天上來也余昔官秘書舍人申臯盟先生贈入直句云西清今夜月應照紫薇花蓋取諸此矣黔署有二株大可十圍高出鴟表離奇

輪囷傑榦喬枝數百季物也以余生平所見莫大於此每遇風日晴好爛熳鋪張幾於明霞繞閣高燭臨粧眺赤城而登日觀初不知花光之照人也憶始至署時見此輒輾然色喜亭亭紫薇花向我如有意因三復歐陽公語令人尋繹無盡此後冷落衙齋得以麗目延矚亦足破除岑寂遂更吟六一之章曰人言清禁紫薇郎草詔紫薇花影旁山木不知官况別也隨紅日上東廊乃大笑曰官况如此似亦不惡顧念花之居傳舍中歷年久閱人已多矣吾儕碌碌風塵忽來忽去何所藉以不朽不又大可歎哉

丁緯曰昔白樂天見紫薇憶元微之詩云除卻微之見應愛世間原少惜花人紫薇大至數圍高出鴟表足爲臺署奇賞

蠱毒

從蟲從皿蟲之藏於器者也器有蟲則必敗故欲幹之其爲害不易知故又稱蠱惑蠱毒他省所無惟雲貴閩廣則有之苗狎欲致富者多畜蚘蚘諸毒物於罍缶中滴其涎沫於酒食以飼人中之者絞腸吐逆十指皆黑吐水不沉嚼豆不腥含碧不苦是其證也又有挑生蠱食魚則腹有生魚食雞則腹有生雞又有金蠶蠱夜則飛出飲水光如疋練金彩爛然要皆利人財物或與人有隙或代人報怨故以餉之遠則十季乃發近則俄頃一爲所中覺其有異卽服白蘘荷汁可以無患蘘荷葉似甘蕉根似薑芽差肥春初生根可爲苴曰苴苴性好陰木下生

者尤美潘岳閒居賦云蕤荷依陰謂此也白者爲貴神農經云
蕤荷治中蠱中蠱者服其汁並臥其葉卽呼蠱主姓名周禮庶
民掌除蠱工祝禱之嘉草攻之卽此物也

丁煒曰蠱毒之害多中於人不及知而療之猶有瘳也中
古之世蠱害未甚而工祝嘉草之掌已著周禮則知聖人防
民之患罔或弗至固不獨爲三苗百濮致備也宦買巨方曷
亟錄而珍諸肘後

瘴癘

瘴氣自鎮寧以上凡地之近粵者卽有每於春夏之交微雨初
歇斜日欲晚丹碧瀰漫非虹非霞氣如蒸沫則瘴起也遭之急
伏地或嚼板榔或舍土庶幾可免否則立病如痧瘧久則黃直

脹腹或逾季或二三季莫之救矣必得黃花根治之黃花生水
澤間長尺餘葉如蓼花開兩瓣根可取魚亦可倒蠱土人多識
之大抵瘴生於嵐山澤不正之氣也氣必乘虛而入中於口鼻
而遂匿乎膏肓夫固有以致之也東坡云吾惟鍊氣寡欲可以
無病又答參寥書云北方何常不病何必瘴氣三復斯言可謂
遠矣鎮寧所轄之火紅落架素苦瘴延用火器驚之卽解散遂
習以爲常亦漸不能困人地氣固有時而變歟
丁煒曰譬諸用兵東坡之言先爲不可勝者也是篇所著之
方可以轉敗爲勝者也居且遠害之術備矣

旱

黔中柱礎潤則旱大潤水痕出則七八日不雨山上野燒四起

草木黃枯似北方十月時一雨則草木茁生三日青葱如故氣候之不同如此昔所云礎潤而雨未可以概黔矣

土飯

明萬歷間滋陽縣大饑忽有羽士星冠飄劍過之指一隙地曰下有土飯可食忽不見衆異之掘地尺餘土皆碧色微有穀氣饑者啖之下咽甚適因共爭噉一方數千人皆取給地成窩廣數畝深可二丈隔歲麥將熟羽士俯地若有所拾竊忽滿再掘則皆沙土不可食蓋仙家狡獪爲之以濟人者也又崇禎丙子間江北大旱鳳陽山中亦出此土民多賴之以活今閱黔志數年歲大饑居民亦掘土以食而民之無食者雖不遇旱往往掘土以食民之貧也余聞而憐之乃覓視焉白膩若米

糝粉之則澹泊無他味及胸稍沉滯入腹則飽悶多食有窒澁而至灰者大都饑孽之下不暇揀擇皆可克腹卽同甘美要爲且又計而已矣其不灰者或別有他物以雜之未必專仰此土終不飽糠覈之得正味也

丁焯曰民饑而至於食土噫傳甚矣衛家者流尚能作此狡獪以行其不忍彼坐擁倉庾而視民饑灰者咎可勝循哉

竹米

竹花爲草華實爲金琅玕山海經云竹生花其季便枯竹六十季易根易根必花結實而枯死實落復生六年而成町是竹未有不花且實者惟花實而後菁華竭囊囊去之根是以必枯也而又云琅玕之實離朱采之以飼鳳故鳳非梧桐不棲非琅玕

不食則琅玕又第以洪鳳食者黔人爲余言往歲多旱林竹類
坐花結米若粳糯色微紅而味甘民間多采摘以爲食久之則
竹枯遂不復生凡花則必旱蓋旱徵也而非常亦不待六十季
唐天復中隴西大饑竹生粒數州之民得以濟夫五行志遇乾
封之歲饑石流金草木皆焦禾稼盡稿而竹乃效靈如散籽出
粟以相貸是其功在養民者今日思預爲之計而起其瘠敢諉
其責於箕箒之谷乎

附宋江湖長翁竹米行

竹君亢宗擅楚墟一一脩筵山澤臞

風流秀整與世殊楚俗食息皆爾須薪之籬之且遺條筭筥
箱篋簾簾斂溝瓦厥祖羹其雛隨索斯獲授諸塗今歲麥秋
歲旱餘得麥僅足償官租竹君憫農如士夫著花結實干林
俱密砌玉粒綴流珠株株纒取雖鋪以彌頃巨畝無間株
磨蒸炊勝雕胡隣里乞索水火如坐令舉蹙與歌呼埜叟好
事能分吾香清而冽甘而腴此君行能不一書此惠及物旋
就枯摩頂放踵忘其軀所學無乃墨者徒老子苟祿天之隅
袖手無策蘇婢孤投七三歎吾慚渠

芝妖

芝名茵一名三秀一歲三花瑞草也有石芝木芝草芝肉芝皆
生於土土氣和暢則芝草生未有生於屋柱者漢元封二年甘
泉宮產芝有九莖金色六葉朱實夜有光乃作芝房之歌神爵
元年金芝九莖產於函德殿銅池中唐肅宗三季七月延英殿
梁上生玉芝一莖三花製玉靈芝詩三章天寶初臨江郡人李

嘉應所居柱上生芝草太守張景獻蒸柱獻之未聞以爲妖也而柱陽編則云屋柱木無故生芝者黃爲善白赤諸色馬牛龜蛇之形皆非吉祥而謂黃爲善亦不盡然黔人云乙未年貴陽某帥詹柱忽生芝色正黃大如拳經日不凋縱人觀之當時以爲瑞未幾兵敗又某鎮將駐安順廳事 中柱亦產金芝時滴漿汁取而飲之比於甘露謂可以延年不三載而亾物固有其先見者祥柔雖雉之類惟德可以勝之良有以也

丁燁曰乙未時黔中猶未服屬彼割據將帥類皆橫暴武人詹芝雖異德何有焉其以答徵宜哉

螞蟥

元馮士啟者許昌人仕黔爲順元府經歷嘗奉道抵驛日已暮

驛吏告曰今夕馬蚌上岨麻色須躡停以避之詰其故閉目搖手不敢言馮怒起馬行數十里至溪畔忽見一物如屋烏刺赤下馬伏泣若訴狀再詰之仍閉目搖手不食馮於是下馬祝之曰某竊祿來此苟天命合益爾其啖之否則容我行祝畢卽轉入溪中腥風毒霧尙觸人口鼻乃各上馬比曙北前驛吏驚曰是何麻色乃若是馮問此何物始敢言曰螞蟥精也馮後官禮部尙書麻色方言官人也烏刺赤驛之牧馬者

論曰山之怪曰夔魍魎水之怪曰罔象土之怪曰瓘羊皆氣之雜操乖戾所鍾非理之正也螞蟥始類是歟黔鬼方也日瘦山焦育風毒霧人跡罕至草樹亦稀狎獠犵狁之倫侏僂猙獰之態其何必山魃木客柳掖現形牛鬼蛇神紛紜變相沃沮見

兩面之士海濱獲長臂之衣而後謂之怪也耶噫禱祝爲黃熊
彭生卽大豕九尾之狐術能善媚十頭之鳥名曰鬼車天地之
天何所不有世之貝錦作詭人含沙如鬼蜮者裸操乖戾之氣
政不獨黔之螻螻然矣然既曰螻螻復稱螻蚌又生於溪中則
其爲蚌之大者可知岳陽風土記云洞庭煙波中有蚌如片帆
夜吐巨珠與月相射文昌雜錄云孫華老邨居高郵湖邊一夕
陰晦俄而光明如月見巨蚌浮一殼如張帆狀其疾如風由此
觀之蚌之如螻螻者不溫困蠢水族耳其中未必有也亦烏能
啖人與柳子厚所謂黔之蠶者何以異惟其如屋可駭也土人
誤以爲妖焉君不察遇之輒懼之而復祝之無乃懦甚乎倘有
鷗之大者兩相持而啄其不入於漁人之手者幾希矣

螻亦幸免矣哉雖然子實作搜神之記張華抱博物之名志惟
之書君子不廢溫嶠燃犀於牛渚爲鬼所嫉退之歐鯉於潮州
其文可誦余述螻螻一事亦欲學陶淵明之飲酒讀山海經且
以代郭璞之註僧繇之繪而已矣

丁焯曰說者謂物歷千載或數百載則虫豸花木之屬皆足
以爲祟大約以歲時旣久蓄毒已深故一發洩焉而觸之者
遂罹其害孔子亦云有木石之怪有水土之怪至觀齊諧之
書亦理之所有者也然而剛直者往往能勝之昌黎之驅鱷
衛輔之擊蛇凜凜正氣浩然莫當彼邪不勝正妖不勝德區
區者尙足爲哉黔之山窮巖絕絕人跡罕至則所謂螻螻也
者亦其所宜有獨是天地化育不以山川英靈之氣鍾之偉

人傑士而顧以毒螫之害縱之異族造物疑不應若是豈欲
故產此類以待如昌黎道輔者出震驚人耳目以鼓舞天下
之爲正人君子者耶乃若馮公者下馬一祝雖不若韓孔之
赫赫而彼卽旋避意其人亦非碌碌者流歟

人通馬語馬通人語

俞賢者小卒也勇而善鬪大伍十餘年矣一日黠兵賢牽馬堂
下立余詰之曰馬齒幾尾禿皮駮骨瘦而首下垂老矣尙可戰
乎賢曰馬齒六十誠老也其壯如故雖三歲之駒八尺之駉莫
若也曰試言之賢曰馬之有也父若兄習之經數百戰矣歲月
迭更人事代謝而馬獨存日秣豆糜三升酒漿五合雖有生芻
御之弗顧矣以之登山而入康莊之途也高下疾遲東西南北

謂之而輒應無不如意羈絡所不加馬箠策所勿用馬不惟此
也一夕馬病且嘶且顧云其四蹄之創甚也於是延馬醫而療
之陳薦於地馬徐徐坦腹臥其上欠伸者再嗚嗚作痛聲療左
蹄則予左右蹄則予右前後亦如之如是者三日病旣已而後
起立於櫪側又曰昔者天瀚之戰也履層崖逐虎狼瘡痍毒而
芻糧絕衆馬困矣馬之老益壯如故賢言如此嗚呼亦奇矣哉
馬之老而可用也此矍鑠之伏波所以據鞍顧盼而趙克國之
於金城自謂無踰老臣也雖然賢小卒也假使賢之於馬愛少
而惡老嗟嗟馮唐其如賢也何哉孔子曰驥不稱其力稱其德
魯頌駟篇曰思馬斯才思馬斯臧夫一馬也而才與德並可比
擬於賢士君子之林而况於通人語乎王子論衡記廣漢楊翁

仲事抱朴子李南之說是其証也左傳介葛盧來朝聞牛鳴曰
是生三犧皆用之又周禮貉隸掌與獸言王喬有解鳥獸語書
一卷蘇長公詩云長髯奚官騎且顧前身是馬通馬語余欲取
以贈賢云

丁焯曰獸畜之狎於人久未有不通人語者特有意而不自
達耳俞賢世與老馬習故能識其性通其語謹其芻秣藥餌
以永其年而盡其材老馬固以賢爲伯樂哉昔朱忠亮爲四
鎮節度不汰毫卒而曰吾於老馬尙不忍棄篇中與忠亮同
意嗚呼孰謂燭武退秦必及臣之壯乎

黔士制義

黔三苗鬼方習格鬪喜兵戎不可以文章治也故自莊躋唐蒙

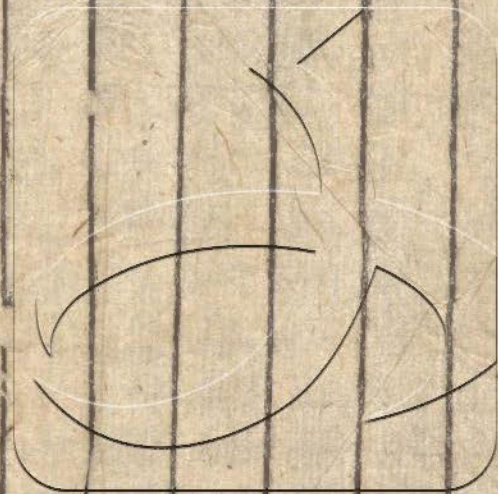
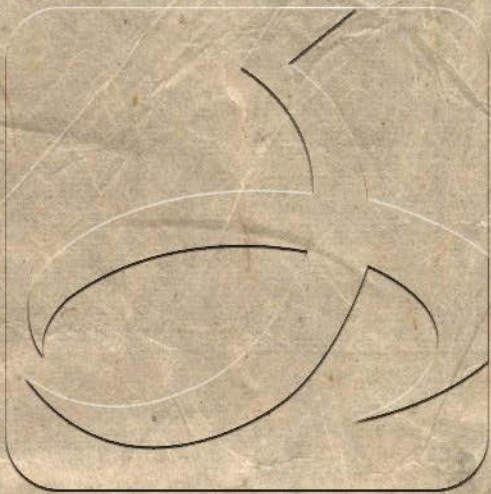
拓疆通衢以來治黔不乏名賢曾未聞有與之稱詩書崇儒術
者余心竊疑之他省勿論已黔與山連川交洋河捷爲印峽
巴渝諸郡縣迢迢烏江一衣帶水耳蜀都賦言錦江玉壘之奇
也劔門灩澦之險也橦華印杖翡翠兕象之珍異也碧出菴宏
之血烏化杜宇之魄也可謂壯且麗矣而司馬相如嚴君平王
褒楊雄之儔擣藻秀發合章挺生抑何人才之盛歟若夫黔
千百年以迄今日英流達士寂寂無聞徒使西蜀公子笑人良
可歎也嗟乎黔豈無才乎說者謂山童澤涸石饒土瘠蠻荒天
末其地不靈卽偶有奇瑰倜儻之才生乎其間而耆耄不逮益
州載籍誰留四庫况兵燹之餘家貧智短志曠學疎鮮不拘墟
固陋甘與草木同腐耳余是以疑而信信而復疑以爲黔不當

若是也遂於勸農講武之暇進黔士而叩之見其人多磊落通
脫其文亦縉藉深沉如玉在璞如珠在淵如馬之伏櫪苟無以
濯磨而騰蹕之求其清輝發越道風逸羣也難矣雖然黔士亦
曾聞之乎通今限古乃稱三代之英月露風雲豈盡雕蟲之技
八股制義須根柢於先民道德功名空無慚於衾影余昔嘗以
斯言告東吳之士矣今日宣揚 聖天子右文德意以啟三苗
千羽之格者正余之責也自此人 才日盛文章一新又余之望
也願黔士無以曹鄴制曹小邦自圍彼魚鳧蠶叢之山川不復
睥睨夜郎稱雄長可矣

附記 黃山谷跋秦氏法帖內云黔安斗絕入蠻巨中頗有以武
功顯者天下一統蓋百餘年而文士終不競黔人秦子明魁梧

喜攻伐其自許不肯出趙國珍下不可謂黔中無奇士也子
常以里中兒不能書為病其將兵於長沙也買石摹刻長沙僧
寶刻古法帖十卷謀舟載入黔中壁之黔江之始聖院將以
動里子弟耳目他日有以書顯者蓋自我發之子觀子明欲變
里中之俗其意甚美書字益其小小者耳他日當買國子監書
使子弟之學務實求風俗以道術為根淵其波瀾枝葉乃有所
依而建立云云余於辛未秋離黔時留書數百卷于黔之學宮
經史詞賦理學類書之屬無不該備後五年遇黔人詢及諸書
云提學某以瘴區書盡散失學宮無復存者

丁煒曰材不擇地而生黔非所限也惟倡興無人斯廢然沮
耳諸生今日得文翁為師張叔盛覽豈無人乎



71023562

