

860
42

桃
樹
栽
培
法



国立国会図書館 タイトル『桃樹栽培法』 請求記号 860-42

ガラス使用

農

廿七

860-42

6

桃樹栽培法



桃樹栽培法目次

未歴	四百九十七丁
桃樹ニ適スル氣候	四百九十八丁
桃樹ニ適スル土質	四百九十九丁
桃樹種類ノ撰擇及解説	五百一丁
桃樹繁殖法	五百十六丁
桃樹栽植法	五百二十丁
桃樹整枝法	五百二十一丁
塙色及藩籬構造ノ一	五百二十五丁
桃樹剪定法	五百二十七丁
採收	五百三十六丁



桃果ノ用途

五百三十八丁

桃樹ノ疾病

五百三十九丁

桃樹ノ害虫

五百四十一丁

桃樹ノ肥料

五百四十二丁

桃樹ノ剪定

五百四十三丁

桃樹ノ接木

五百四十四丁

桃樹ノ挿木

五百四十五丁

桃樹ノ根腐

五百四十六丁

桃樹ノ葉病

五百四十七丁

桃樹ノ果病

五百四十八丁

桃樹栽培法

桃樹栽培法

桃樹ハ漢名ニシテ和名ハモ、ナリ羅甸語ヲ *Amgdalus Perica* ヲ

ト云ヒ佛語ニ *peach* 其果 *Pêche* 其樹ヲ 英語ニ

peach ト云フ薔薇科ニ属ス夫レ桃ナル果実ハ汎ケ宇内名

國ノ人ニ賞玩セララル、所ノモノニシテ其花愛スヘク果モ亦

豊大美麗甘味佳香アリ果実中ノ最良品トスヘシ而シテ又本

邦ニ在テハ古来ヨリ該果ヲ栽植セルモノアリテ京都府下伏

見ノ桃林大坂天王寺ノ桃林ノ如キ又東京近在ニテ名地ニ之

ヲ栽植セル者アリ皆其産出ニ著名ナリトス

〔未歴〕 本邦ニテ古来栽植スル所ノ桃ハ我邦固有ノモノナル

ヤ或ハ之ヲ他邦ヨリ移植シタルモノナルヤ詳カナラスト雖

凡諸書ニ散見スル所ニ就テ考フルキハ之ヲ栽植セルハ最モ
古代ヨリ創マリシモノ、如シ又清國ニテハ古未ヨリ其花ヲ
賞シ其果ヲ玩味セルト是亦諸書ニ見ル所ナリ故ニ該國ニハ
方今最モ良種ノ桃アリ即チ水蜜桃及蟠桃採糝スルモノ是レ
ナリ

西説ニハ桃樹ハ波斯ノ原産トシテ知ラレタリト雖モシニ、
ルイユ氏ノ説ニヨレハ該樹ハ原ト *[Ethiopia]* ノ産ニシテ該
國ヨリ波斯ニ傳播シ夫ヨリ伊太利ニ傳植シタルヲ以テ歐洲
ニ繁殖セルノ創ナリト云フ而シテ佛國等ニ繁殖シタル羅甸
人ノ傳植ニ係ルトコリユメル氏ノ説ニ佛國南部桃果ノ記事
アルヲ以テ之ヲ證スルニ足レリト云フ
之ニ由リテ是ヲ觀ルキハ桃樹ノ歐洲ニ傳植セラレタルハ

蓋シ最モ往古ノ時代ニ在リト雖モ其果素ヨリ現今ノ如ク最
良美味ノモノニ非ラス數回改良繁殖法ニヨリテ改良シ遂ニ
今日ノ如ク優美ノ果ヲ得ルニ至リシモノナリ

桃樹ニ適スル氣候 抑モ桃樹ニ適スヘキ氣候ハ葡萄樹トシ

シキ状態ニシテ先ツ暖地ニ非ラサレハ適當セサルモノナリ
之ヲ我國ニ徴スルニ北海道ノ如キ其一例ナリ即チ夏季温度
ノ非常ニ上昇スル所ハ稀ニ結果成熟スルトアルノミ平年ハ
殆ント結果スルナシ假令成就セルトアルト雖モ其果劣悪
ニシテ賞スルニ足ルモノナシ

故ニ桃樹ニ適當ナル氣候ハ葡萄栽植地ノ南北界限線内ニ在
ラサレハ好結果ヲ得ル能ハサルモノト知ルヘシ然レモ佛國
ノ北部及英國等ニ在テ最美云フ可ラサル桃果ヲ産スルヲ以

テ人或ハ前説ヲ疑フモノアラン是レ皆覆蓋アル墻壁ニ誘引
シテ栽培スルモノニシテ閑話ナル露地ニテハ之ヲ栽培シ能
ハサル亦葡萄ニ異ナラサルナリ但シ北部寒冷ノ地ニ在テハ
其成長期温度上昇セサルニ準シテ愈々早熟種桃樹ヲ撰植セ
サル可ラス且又此ノ如キ地方ニ在テ墻壁ニ誘引シテ栽培ス
ト雖モ花時若クハ春霜ノ患アルヘキハ之ニ麻布ノ覆庇ヲ
要スヘシ

桃樹ニ適スル土質 凡ソ桃樹ハ輕鬆ノ地味ヲ好ムモノニシ
テ例之ハ細沙ヨリ組成スル所ノ土質ニシテ之ニ石灰粘土ノ
少量ヲ混スルカ如キハ其最モ適地タルカ如シ又之ヲ本邦各
地著名ノ桃林ニ徴スルモ亦然リトス大坂天王寺其他大磯近
傍桃林ノ如キ皆細沙ヨリ成ル所ノ地味ナリ而シテ濕氣多キ

土地又ハ泥土質或ハ非常ニ粘土多ク且ツ多量ノ有機物ニ富
ム所ノ地味ハ桃林ニ適セス斯ノ如キ土質ニ在リテハ常ニ護
謨質ヲ生シ易クシテ美果ヲ結成セサルナリ又上層極メテ淺
ク且ツ土質岩石等ニシテ根ノ深ク土中ニ侵入シ能ハサル地
味ニ在テハ果肉ノ發育ヲ妨ケ又美味ヲ産セサルナリ
乾燥良質且ツ上層深キ土質ニ在テハ桃砧ニ桃ヲ接シタルモ
ノヲ栽植スルキハ常ニ好結果ヲ得ス即チ護謨ヲ生シ易ク又
枝梢徒長シテ果ノ發育却テ悪シ是レ桃樹栽培ニ不馴ナルモ
ノ往々取ヲ取リシ実例アリトス故ニ斯ノ如キ土質ニ在テハ
必ス巴旦杏樹ヲ砧木トナシテ之ニ良質ノ桃ヲ嫁接スヘク然
ルハ極メテ美果ヲ得ヘシ又之ニ反シテ上層淺ク且ツ梢冷
地ナルトキハ李砧ニ嫁接スルヲ良シトス此二種ノ砧木ヲ使

用スル片ハ桃樹ノ濫ニ徒長スルヲナキノミナラス樹ノ命数
長クシテ殊ニ美果ヲ産スルモノトス要スルニ桃樹ハ非常ノ
適地ヲ得ルヲ難キモノナレハ先ツ一般ニ巴旦杏又ハ李ヲ砧
木トナシテ繁殖スルヲ良法トス

実生ノ桃樹ハ露地栽培ニ於テ恰モ葡萄樹ニ適當ナル土質ニ
應スルモノ且又石灰質ノ地ニ在テハ常ニ桃樹ノ繁生宜シキ
カ故ニ若シ此ノ如キ物質ニ乏シキ場合ニテハ宜シク此質ノ
各土ヲ使用スヘシ然ル片ハ樹ノ命数ヲ長カラシメ且ツ良質
ノ果ヲ結フヘキ功アリトス但シ栽植ノ片ニ方テハ必ス栽子
ノ接部ヲ地土ニ露出シ決シテ深植セサルヲ要ス是レ亦モ
樹ノ命数及成長ノ状況ニ關係アルモノナリ
要スルニ桃樹ノ栽培ニ適當ナル土質ハ前陳ノ如キ性質ヲ最

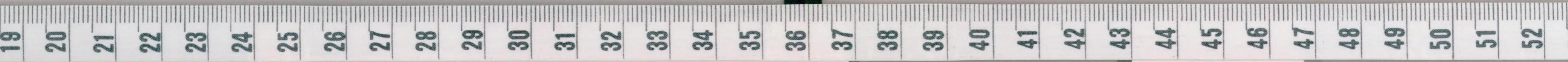
良トスト雖モ亦砧木ニヨリテ其不適ナル地味ニ適セシムル
ヲ得又非常ニ膏腴ナル地味ニ栽植スリヨリモ寧ロ一般ニ
石礫多キ地味若クハ細沙ニ富メル土地ヲ撰ムヲ以テ桃樹栽
植ニ適スルモノモ知ルヘシ

桃樹種類ノ撰擇及解説

桃樹ノ種類ハ内外種ヲ合スル片ハ其数尠ナカラスト雖モ草
菓梨等ノ如ク数千種アルニテ又而シテ内外種ヲ比較スル
ニ概シテ外國種ハ最良最美ノ品多ク本邦種ハ甚タ劣悪ナリ
トス惟フニ在来種ノ桃ハ栽培法其宜シキヲ得ス種類モ亦素
ヨリ改良セサルモノナルカ故ニ併國種或ハ米國種桃ニ比較
スヘキ品ニ非ラサルナリ
本邦各種良質ノ果实アリト雖モ桃果ノ劣悪ナル最モ甚シキ

所ニシテ皆毛果樹栽培ニ志アルモノハ宜シク之レカ改良ニ
注意セサル可ラサルナリ桃果ハ能ク世人ノ知ルカ如ク專ラ
之ヲ食卓用トナシテ後段ニ供シ又之ヲ糖藏シテ食セハ大ニ
美味アルモノトス然ルニ先年未各地ニテ桃ノ糖藏大ニ流行
シタルヲアリシカ方今殆ト之レカ製造ノ跡ヲ断テタルカ如
シ蓋シ内國種ノ桃ハ果肉極メテ薄ク味亦淡泊ニシテ且ツ香
氣ナキヲ以テ良品ヲ得ルニ難キ故ナラン然ルニ歐米ニテ改
良ヲ加ヘテ優種ヲ養成シタル佳品ハ果肉柔軟、果皮薄ク形状
最大ニシテ又佳香馥郁タルハ実ニ垂涎ナラス真ニ人ヲシ
テ感賞セシムルニ餘リアリ試ニ佛人ニ問ヘ凡ソ果物中ニテ
其味ノ最美ナルハ何品タルヤ佛人必ス答テ桃果タリト云
フ必セリ然ルニ本邦在来種ノ如キ桃実ニテハ到底世人ノ劇

賞ヲ博ス能ハサルナリ故ニ予カ桃実ノ改良ヲ許ラサル能ハ
スト説ク所以ナリ
故ニ今佛國、米國及清國種ノ良質桃果ノ性質形状ヲ説明シ
テ栽培ノ撰擇ニ任セントス而シテ桃ノ種類ハ其果ノ性質ニ
基キテ之ヲ數種ニ大別ス從來本邦ニテモ亦之ヲ三種ニ大別
ス即チ夏桃、秋、寒桃是レナリ夏桃ハ果肉ト核ト能ク分離シ易
キヲ性トシ秋桃、寒桃ハ分離セサルヲ性トセリ然ルニ歐米諸
州ニテハ尚ホ此外ニ類別アリ先ツ第一ニ露地栽植種、第二ニ
塙壁栽植種ニ大別シ之ヲ細別シテ四類トス
第一類ハ普通種ニシテ ^{ポージェット} 果面有毛、果肉柔軟ニシテ核ト分離シ
易キモノ
第二類ニ *Paisie* ト稱スルモノニシテ果面有毛、果肉充實



ニシテ核ト分離シ易カラサルモノ

第三類、*Paroquin* ト稱シ果面平滑果肉柔軟ニシテ核ト

分離シ易カラサルモノ

第四類、*Bugnon* 即チ油桃ニシテ果面平滑ニシテ果肉充

実シ核ト分離シ易カラサルモノ但シ此類中或種ハ核ト分離

シ易キモノアリ

佛國南等ニテ露地栽植ニ適スル良種ハ左ノ如シ

La Pêche d'origine

" *de Bonne*

de Paris - Allenge

" *nicarde*

米國北部北緯四十二度乃至四十九度ノ地方ニ適スル良種ハ

即チ左ノ如シ

Crawford's Early, Early York (Haves)

Coolidge's Favorite, Oldmixon Free (demi-saison)

Crawford's Late, Stump the World (hardie)

今上中部北緯三十五度乃至四十二度ノ地方ニ適スルモノ

Yale's Early, Large Early York, Croft's Early (Haves)

Columbia, George the Fourth, Groove Mignonne, Morris White, Oldmixon

Cling, Swoquehanna (demi-saison)

Heath's Cling, Lemon Cling, Smoche, Ward's Late Free (hardie)

今上南部北緯二十八度乃至三十五度ノ地方ニ適スルモノ

Ame lia, Early Clobber, Yellow Saint John (Haves)

Chinese Cling, Mountain Rose, Pique the's Late (demi-saison)

[Baldwin's Gate, Eaton's Golden, Indian Shot along (Tardives)]

以上数種ハ普通露地栽培ニ適スル良種ナリ而シテ今又左ニ
佛國種塙籬用最良種類ヲ擧シテ各自ノ性質形状ヲ説カン
一果皮有毛種 二十四種

1 [Amber] 京ト米國ノ産ナリト云フ而シテ樹性甚々強剛
且ツ豊産ナリ○果ノ形状ハ中等ニシテ特トシテ大ナルモ
ノアリ有色果肉稍精良多漿甘味ニシテ良質ナリ○佛國北
部ニ在テハ六月ヨリ七月上旬ニ成熟スト雖比該國ノ南部
ニシス及ペルポニヤン地方ニテハ六月十日頃ヨリ露地ニ
テ成熟シ又米國南部ニ在テハ五月中旬ニ成熟スト云フ蓋
シ桃果中最早熟ノ品ナリ○ [Amandor] ト稱スル米國種ノ
桃アリ前種ト異ナル如ナシ近年佛國ニテ多ク栽植スル所

ノ良種トス

2 [Peach Balthic] 樹性强剛豊産ナリ○果ハ中等ニシテ長例
卵形稍色アリ果肉精良柔軟甘味馨良甚々良質トス○アレ
ゴードルイブ種ニ續キ成熟ス

3 [Peach Rivers] 英國ノ園藝家 [Thomas Rivers] 氏カ養成シタ
ル所ノ良種ニシテ樹性强剛豊産ナリ○果ハ大ニシテ稍有
色果肉精良柔軟ニシテ多漿甘味アリテ香氣強シ良質トス
○七月下旬ニ成熟ス○該種ハ大ナル形状ノ樹株ニ養成ス
ルニ適シ而シテ特トシテハ其果肉ト核子トノ分離シ易カ
ラサルモノアリト雖比其完熟スルニ至レハ容易ニ分離ス
4 [Peach de Hale] 樹性强剛豊産ナリ○果ハ中等甚々有色果
肉亦赤色ニシテ甚々柔軟多漿甘味馨良甚々良質トス○七

月乃至八月ニ成熟ス○此種ハ英國ニテ
スルモノニシテ開豁ナル園地栽植ニ適ス

ト稱

5 *[Favourite de Balmain]* 樹勢伸長セスト雖モ豊産ナリ○果ハ
稍大ナルモノアリ或ハ中等ナルアリテ有色トス果肉白色
ニシテ稍精良柔軟甘味アリ甚タ良質○八月上旬ニ成熟ス
○樹性稍強剛ナラサルヲ以テ位置ノ宜シキヲ得サレハ好
結果ヲ呈セス

6 *[Picotee de Grandpa]* 樹性强剛豊産○果ハ大ニ時トシテ最大
ナルアリ果橙黄赤色果肉黄色精良柔軟甚タ多漿甘味多ク
シテ香氣高シ甚タ良質トス○八月上旬ニ成熟ス○此良質
ノ桃ハ実生ニテ得タル所ノモノニシテ開豁ナル園地栽植
ニ適ス

7 *[Baron Dufour]* 樹性多枝甚タ豊産トス○果ハ大ニ時トシテ
最大ナルアリ大ニ色アリ果肉淡紅色精良ニシテ柔軟多漿
且ツ香氣強シ甚タ良質トス○八月中旬ニ成熟ス

8 *[Madeleine
Havard]* 樹性甚タ強剛且ツ甚タ豊産○果大ニシテ甚
タ有色果肉精良柔軟多漿甘味強シ甚タ良質トス○八月下
旬ニ成熟ス○マドレン又種ハ輸送ニ便ナル性質ヲ具スル
モノナリ

9 *[Grosse Mi-
gnonne.]* 樹性强剛稍多枝甚タ豊産トス○果ハ大ニ或
ハ稍大ナルモノアリ有色トス果肉精良甚タ柔軟ニシテ稍
多漿香氣強シ甚タ良質トス○八月下旬ニ成熟ス○此種ハ
墻壁及開豁園地ノ栽植ニ適スル考逸ナルモノニシテ尚ホ
再分種アリ即チ *[Grosse Mignonne Haute]* 八月中旬ニ成熟ス

[George IV] (八月下旬ニ成熟ス) [Barrington] (九月上旬ニ成熟ス)ナリ

10 [Galanda] 樹性强剛甚々豊産トス。○果ハ大ニシテ大ニ有色果肉紋理ヲ存シ精良多肉柔軟多漿甚々甘味ニシテ醸良香氣高シ最モ良質トス。○八月下旬ニ成熟ス。○此時期ニ在テ成熟スヘキ桃実中最モ良質且ツ最モ果色美麗ヲ熟考逸種トス

11 [Madeleine rouge.] 樹性甚々強剛且ツ豊産ナリ。○果大ニシテ甚々有色果肉白色精良柔軟甚々甘味ニシテ醸良香氣強シ甚々良質トス。○八月下旬ニ成熟ス。○此種モ亦再分種アリ即チ [Marguerite] 美麗有色ノ果ニシテ八月上旬ニ成熟ス又 [Royal George] ト稱スルアリ八月下旬ニ成熟ス果面紋理ヲ

存シ極メテ美麗ナルノミナラス最良ノ性質トス

12 [De Malt] 樹性强剛豊産。○果ハ中等ニシテ少シク有色果肉精良其色濁白多肉柔軟多漿甚々精良ニ富ミ且ツ香氣甚々高シ最モ良質トス。○八月乃至九月ニ成熟ス。○樹ノ成長稍遅緩ナレモ良好ノ位置ニシテ閑路ノ園地ナレハ能ク結果スルナリ

13 [Admirable] 巴旦杏及李砧木ニ嫁接スルトキハ樹勢一層強壯トナリ且ツ豊産トナリ。○果大ニ峙トシテハ最大ナルモノアリ果面有色果肉白色其核ニ接スル部ハ少シク紅色ヲ呈ス其質精良柔軟甘味香氣甚々高ク且ツ甚々良質トス。○九月上旬ニ成熟ス。○此種ハ大ナル形状ノ樹姿ニ適ス

14 [Bill Brouse] 樹性强剛且ツ豊産トス。○果ハ大ニシテ少



シク呈色ス果肉甚々精良柔軟甘味アリテ佳香ヲ存ス甚々
良質ナリ○此種ハモントロイユノ原産ニシテ「ミニヨンヌ」
種ノ一族ナリ

15 *Raine des Vergers* 樹性强剛甚々豊産ナリ○果ハ大ニ時ト
シテ最大ナルモノアリ果面大ニ色アリ果肉白色其核子ニ
接スル部ハ紅色ヲ呈ス其質精良柔軟甘味馨良甚々良質
トス○九月中旬ニ成熟ス○程能ク剪定ヲ施行シテ開豁ノ
園地ニ栽植スルハ結果甚々多シトス

16 *Nivette* 樹性强剛甚々豊産ナリ○果大ニ或ハ最大ナル
モノアリ果面有色果肉白色核子ニ接スル部ハ少シク紅色
ヲ呈ス其質柔軟甘味ニシテ甚々良質ナリ○九月下旬ニ成
熟ス○果能ク枝上ニ久存シ且ツ大ナル形状ノ樹姿ニ適ス

17 *Barrisine* 樹性强剛豊産ナリ○果ハ大ニ時トシテハ最
大ナルモノアリ梢有色トス而シテ果肉白色核子ニ接スル
部ハ紅色ヲ呈シ其質甚々精良多漿甘味佳香アリ甚々良質
トス○九月中旬ヨリ下旬ニ成熟ス○此果ハ其性質ヨリモ
容色ノ優レルヲ以テ市場ニ好評ヲ博スルノ利アリ

18 *Bonne Veine* 樹性强剛甚々豊産○果ハ大ニ時トシテハ甚
々大ナルアリ果面有色果肉白色核子ニ接スル部ハ紅色ニ
シテ其質精良柔軟多漿甘味アリ馨良佳香ヲ存ス甚々良質
ナリ○九月下旬ニ成熟ス○樹性多枝ナリト雖厄大ナル形
状ニ適セス矮小若クハ中等ノ樹姿ニ整枝スルヲ良シトス

19 *Princesse de Galles* 樹性强剛豊産○果大ニ時トシテ甚々大
ナリ果面有色果肉精良柔軟多漿甘味香氣高シ甚々良質ト

ス〇九月下旬ニ成熟ス〇若シ冷地ニ栽植スルハ香氣發
セス西質稍劣ルノ憾アリ

20 [Nobby Palmerston] 樹性甚々強剛ナルヲ以テ閑路ノ園地ニ栽
植スルヲ得甚々豊産ナリ〇果大二其面素地黄色ニシテ赤
色ノ線條ヲ露出シ果肉黄白色其質精良柔軟多漿曬良ナリ
若シ暑熱強キ年ニ在テハ最モ良質ナリトス〇九月ヨリ十
月ニ至ル成熟ス〇此種ノ核子ヲ播下スルハ一般良質ナ
ル黄肉桃ヲ生スルモノナリ

21 [Baldet] 樹性强剛多枝ニシテ各種ノ整枝法ニ適シ甚々
豊産ナリ〇果ハ大二時トシテハ甚々大ナルアリ倒卵形ト
ス果面甚々美麗ニシテ素地黄白色ニ赤色ヲ現出ス果肉白
色核子ニ接スル部紅色ヲ呈ス其質柔軟多漿甘味曬良ニシ

テ香氣甚々高シ甚々良質トス〇九月下旬ヨリ十月中旬ニ
成熟ス〇此種ハ佛國トロワー市バルデー氏ノ実生ヨリ養
成シタル良種ナリ

22 [Salway] 原ト英國ノ産ナリト云フ而シテ樹性强剛豊産
トス〇果ハ大二時トシテ甚々大ナルアリ果面橙黄色ニシ
テ濃紅色ヲ現出シ果肉鮮黄色其質稍精良充実ナレハ脆柔
ニシテ多漿杏実ノ如キ香氣ヲ存シ良質トス〇十月ニ成熟
ス〇凡ソ牆壁種ノ桃中ニテ最モ晚熟種トス本邦ニテ所謂
寒桃ト稱スルノ類ナリ又先年予佛京巴里ノコレ、又本邦
アルノ割烹店ニテ十月中旬此種ノ桃実一顆四法乃至五法
ニテ栽培家ヨリ購入スルトノ事ヲ聞キタルトアリ

23 清國種水蜜桃 水蜜桃ハ清國産ニシテ二種アリ其一ハ上

海水蜜桃ト云々其二ハ天津水蜜桃ト云フ而シテ此ニ種共
ニ花大ニシテ淡紅色甚タ美ナリ其最大ナルモノニ至テハ
一顆ノ重量八十匁ニ餘ルアリ果皮淡黄色ニシテ紅色ヲ呈
シテ甚タ薄シ果肉黄色柔軟多漿甜美香氣アリ其曬良ナル
恰モ蜜ノ如シ故ニ水蜜桃ノ名アル所以ナリ最良種トナス
〇八月下旬ニ成熟ス而シテ其果面濁赤色端末突起セルヲ
性トス果肉濃赤色其色恰モ郁李ノ如シ果皮薄ク果肉柔軟
多漿ナレモ微苦ヲ存シ味ニ至リテハ上海産ニ比シ稍劣ル
所アリト雖モ此種ハ早熟ニシテ七月中旬ニ成熟スルヲ以
テ亦大ニ價值アル良種トナス〇凡ソ清國種水蜜桃ハ其果
ノ偉大ナルト香味ノ善良ナルトニヨリ大ニ世人ノ好評ヲ
博スト雖モ未タ多量ノ産出アルニ至ラス宜シク繁殖ヲ許

ルヘキ最良種トス此種ノ創メテ本邦ニ傳來シタルハ明治
八年苗勸農局清國物産取調委員ノ船載セル所ニ係ルナリ
又此種ハ墻壁誘引ニ適スヘクモ開豁ナル園地ニ在テ能ク
結果スルモノニシテ此ノ如キ位置ニ在テハ佛國種ヨリモ
亦内國種ヨリモ大ニ優レルナリ

24 清國産蟠桃 蟠桃モ亦水蜜桃ノ一種ニシテ甚タ良質ナリ
唯其水蜜桃ト異ナル所ハ形状ノ扁圓ナルニ在リ是レ歐米
種ノ桃實ニ絶テ見サル形状トス此桃ハ其形状ノ異様ナル
ノミナラス其品質亦善良ナレハ栽培ニ注意スルハ最モ
利益アルヘキ良種ナリト雖モ往々露地栽培ニテハ虫害及
膠質ノ為メニ好結果ヲ得サルトアリ故ニ世人未タ汎ク此
種ノ良質タルヲ知ラサルナリ

前段ニ説述シタルカ如ク本邦在来ノ桃ハ其質堅硬肉薄ク味美ナラス故ニ之レカ直接ノ改良ヲ計ル最モ必要ナリト雖モ普通栽培家ノ努ムヘキ業ニ非ラス然ラハ本邦在来種ノ桃ハ到底價値ナキモノト云フモ過言ニ非ラサルヲ以テ之レカ改良ヲ計ルニハ歐米種ノ良種ヲ移植シテ其栽培ニ精勵シ間接ノ改良ヲ計ルコソ栽培家ノ努ムヘキ急務ナリ故ニ在来種ニ數種アリト雖モ是等ハ皆露地栽植用種ニシテ只性質堅硬ナルヲ以テ果物屋ノ店頭ニ排列シ毎日數回水ヲ灌キテ其色澤ヲ假粧シ購買者ヲ瞞着セシムルノ資料ニ外ナラス例之ハ佛國種ノ桃「ブルゲン」号ニ於ケルカ如ク若シ人其味ヲ試ミテ然ル後購買スルモノトセハ恐ク之ニ代金ヲ仕拂フモノアラサラン依リテ在来種ノ桃ハ今多ニ説明スルノ必要ナキヲ

以テ之ヲ省略スルコトセリ

又前ニ説述シタル佛國種及清國種有毛桃実ノ熟期ハ之ヲ早熟中熟及晩熟ノ三類別セリ今其細目ヲ擧ケレハ左表ノ如ク

早熟 六月下旬ヨリ八月下旬ニ熟スルモノ	Amelen	中熟 八月中旬ヨリ九月中旬ニ熟スルモノ	Grosse Mignonne	晩熟 九月中旬ヨリ十月下旬ニ熟スルモノ	Ballet.
	Praese Biafrice		Madeleine rouge.		Zonouvier
	Praese Rivers		Galande		Reine des Serpers.
	Praese de Crausford		Madeleine Haricot		Praese de Galles
	Praese de Hale		De Malta		Bourndine
	Praese de Bolmarthe		Admirable		Mirette
天津水蜜桃			Belle Beaune		Lady Palmerston
			Baron Du Four		Salway

上海水蜜桃

蟠桃

ニ果皮無毛種 五種

此種ハ即チ油桃ニシテ之ヲ細別スルヤハニ類ニ別ス其一ハ

其ニハ

ニシテ其外觀ニ在テハ著シキ

異同ナシト雖凡甲ハ果肉ト核子ト分離セス乙ハ分離シ易シ

是レ其性質全シカラサル所ナリ然レ凡人往々之ヲ混同シテ

區別ナキモノトセリ誤謬ト云フヘシ

果皮無毛種即チ油桃ハ有毛種ニ比レハ其外觀美ナラサルノ

ミナラス性質稍劣ル所アリ故ニ嗜好寡ナシト雖凡之ヲ遠方

ニ輸送スルニハ有毛種ヨリ遙ニ優リテ損傷ヲ未ス一寡キノ

利アルノミ今又前例ニヨリ油桃良種ヲ列擧シテ其性質形状

ヲ説明セン

25 [Gold Nipion]

果ハ大ニ時トシテ稍大ナルニ過キス而シ

テ其面素地赤色ニシテ紫色ノ紋理ヲ露出ス果肉精良柔軟

多漿甘味良質トス○八月中旬ニ成熟ス○此種ハ英國ノ原

産ニテ最モ新種ナリ

26 [Orange]

果中等ニシテ素地橙黄色而シテ紫色ノ紋理

ヲ現出ス果肉充實精良多漿香氣アリ良質トス○八月ヨリ

九月ニ至リ成熟ス

27 [Petite Violette]

果ハ小ニシテ素地鼠色之ニ紫色ノ紋理ヲ

露出ス果肉精良柔軟多漿甘味良質ナリ○八月ヨリ九月ニ

至リ成熟ス樹性極メテ強剛豊産トス

28 [Grosse Violette]

果ハ稍大ニシテ素地緑紫色之ニ濃紫色ノ

紋理ヲ現出ス果肉亦淡紫色精良柔軟多漿甘味香氣アリ良質トス○九月上旬ニ成熟ス

29 *Nivaria* 果ハ稍大ニシテ素地琥珀色ニ紫色ノ紋理ヲ露出シ果肉ハ核子ニ接スル部赤色ヲ呈ス其質精良柔軟甘味佳香アリ甚タ良質○九月下旬ニ成熟ス○此種ハ温暖ナル土地ヲ撰ンテ栽植スルヲ要ス

桃樹繁殖法

凡ソ桃樹ハ風土ノ之レカ栽培ニ至適スルニ在テハ核子ヲ播下シテ養成シタル稚樹ヲ栽植シ能ク結果アルモノトス然レモ或種ニ在テハ其核ヲ播下スルモ往々性質劣悪ニ變シ母性繼續セサルモノアリ又或種類即チ赤肉 *Redgins* ノ如キ黄色 *Sanguines* ノ如キハ其核ヲ播キテ能ク母性ヲ變セス良質ノ

果ヲ産スルナリ然ルニミニヨンヌ。マドレンヌ。ドマルト。ガラ。ンド。レンヌ。デ、ウエルジエト種ノ如キハ之ニ反シテ其核ヲ播下スルモハ性質劣悪ニ變スルモ常トシ只稀ニ良種ヲ生スルアルノミ故ニ是等ノ種類ハ必ス嫁接法ヲ施シテ繁殖セサル可ラス此事實ハ邦人亦能ク知ル所ナリ

佛國ニテ良質ノ桃ヲ産スルハ里巴府近傍 *Martheville* ノ第一トス然レモ此地方ニ在テハ天然風土ノ之ニ適スルニアラサルヲ以テ皆墻壁ヲ設ケテ温度ヲ補充シ尚ホ巧ニ剪定法ヲ施スヲ以テ良質ノ桃実ヲ産ス予ハ曾テ該地ヲ実践シタルノアリシカ其盛況ニハ一愕ヲ喫シタリ同地ニテ桃ヲ誘引セル墻壁ハ六十萬メートルニシテ大約三百町歩ノ地面ヲ此用ニ供ス而シテ墻面一メートルニ良質ノ桃二十乃至二十五顆ヲ採

収スルヲ普通ナリト云フ又全地早熟ノ桃ハ一顆ニ法乃至三
法ノ價值ヲ以テ販賣ス其収利ヲ起算セハ蓋シ非常ノ數ナラ
ン
佛國ノ南部及中部等ニ在テハ所謂桃林ナルモノヲ養成スル
ニ適スル風土アリ是等ノ地方ニテハ閑豁ナル園地ニ葡萄若
クハ穀類牧草等ヲ栽植シ之ニ桃樹ヲ夾植シテ大ナル収利ヲ
見ル所アリ

北米合衆國ハ桃實ノ産出ニ甚タ著名ニシテ専ラ露地栽植ト
ナシテ美果ヲ産ス一千八百八十年ノ統計ニヨレハ該國ニテ
桃樹ノ數ハ一億一千二百萬本ニシテ其産出額ハ實ニ五千六
百萬弗ノ多キニ達スト云フ豈又盛ナラスヤ而シテ該國ニテ
桃實ノ産出ニ著名ナルハニユーヨルク、ミチガン、デラウエーヤ、

マリーランド、テキサス、ジョルジア、及カリホルニヤ等ニシテ
是等ノ諸州ニ在テハ最モ収利多キ果樹ノ一ナリ即チニユー
ヨルク桃林十エークルノ價值ハ三千弗乃至四千弗ナリト云
フ以テ其収益多キヲ證スルニ足ラン

叔テ米國諸州ノ如キ又ハ佛國南部ノ如キ風土ニ在テハ能ク
閑豁ナル園地ニ在テ桃樹ノ成長結果スルアリ而シテ本邦ニ
テモ亦各地此樹ニ適當ナル風土アリテ桃實ノ産出アリト雖
モ只種類ノ劣悪ナルヲ以テ其香味美ナラサルノ憾アルノミ
此故ニ先ツ桃樹ヲ繁殖セント欲セハ種類ノ良否ヲ探究シ次
ニ風土ノ之ニ應スルヤ否ヤヲ鑑ミ然ル後之ニ着手セサル可
ラス而シテ前ニモ説述シタルカ如ク風土ノ桃樹ニ適當ナラ
ラサルハ砧木ノ異ナリタルモノヲ用ヒ或ハ墻壁ヲ築キテ

温度ヲ補充スル等ノ方術アリ此法ニヨリ栽培スルヤハ良質
ノ桃實ヲ産スルノ却テ露地栽植ノモノニ超越ス故ニ桃樹栽
培法ヲ方テニトナシ其一ヲ露地栽植其ニヲ墻籬栽植トナス
所以ナリ

露地栽植法ニ在テハ實生ノ栽子ヲ使用シ或ハ純桃實生砧ニ
良種ヲ嫁接シテ使用スルモノナリト雖モ墻壁栽培法ニ在テ
ハ都テ巴旦杏及李砧ニ嫁接スルモノトス又接法ハ必ス芽接
法ヲ施スヲ良シトス而シテ地上ヨリ大約三寸ノ部ニ接スヘ
シ之ニ供スル砧木ハ實生養成ノ樅樹ニ限ルナリ

桃砧ニ供スル巴旦杏ハ硬殼甘仁ノ種類ヲ良トシ軟殼若仁ノ
種類ヲ不適トス又李ハ佛國ニテハ [Damascus] 或ハ [Saint-Julien] ト
稱スル種類ヲ用ヒ英國ニテハ專ラ [Brown Plu] ナル種類ヲ使用

ス但シ油桃ノ砧木ニハ [Muscle, Damas de Louvain] ナル種類ヲ用エ
ルナリ

砧木用ノ栽子ヲ養成スルニハ先ツ李又ハ巴旦杏ノ核子ヲ採
收シ盆内若クハ乾燥セル土中ニ埋藏シ置キ翌年三月上旬又
ハ中旬ニ至リ之ヲ取り出シ已ニ少シク萌芽セルモノヲ撰ミ
テ二尺ノ壟ヲ作り壟上一尺乃至一尺五寸ノ距離ニ播下スヘ
ク然ルヤハ速ニ成長スルモノナリ而シテ李ハ八月中旬巴旦
杏ハ九月中旬若クハ下旬ニ於テ良桃ノ芽ヲ取り来リテ之ニ
芽接法ヲ施スヘシ而シテ翌年ニ至リ砧木ノ端末ヲ截除シ接
芽ヲ發育セシムルヤハ強剛ノ栽子ヲ得ルナリ

予カ実験スル所ニテハ東京ノ風土ハ巴旦杏ノ成長ニ適セス
故ニ杏砧ヲ使用スル方便利ナリ李ハ能ク地味氣候ニ應スル

ヲ以テ最モ安全トス加之ナラス桃芽ノ播接最モ良好ナリト
雖モ已且杏ハ降霜ノ期ニ至ルマテ成長スルヲ以テ樹液順還
ノ劇シキハ活接シ易カラス且ツ又寒氣ノ為メニ往々枯死
スルアリ

桃樹栽植法

凡ソ桃樹ヲ栽植スルニハ氣候温暖ニシテ且ツ
位置土質共ニ之レカ栽培ニ適當ナル園地ヲ得タランニハ先
ツ中幹桃林トナスヲ利アリトス苹果若ク梨果ノ如ク長幹ニ
養成スルハ却テ不利アリト知ルヘシ要スルニ桃樹ハ假令長
幹若クハ中幹ノ樹株ニ養成スト雖モ毎年剪定法ヲ施行セサ
レハ結果十分ナラス且ツ果实ヲ採収スルニ方テ餘リ長幹ナ
ルハ不便多シトス故ニ中幹即チ幹身ノ高サヲ二尺乃至三尺
トナシ之ヨリ極幹ヲ發生セシメテ盃状ノ樹姿ニ養成スルヲ

以テ最モ桃林ニ適シタルモノトス

斯ノ如キ樹姿ニ養成スルニハ二間乃至二間半ノ距離ニ栽植
スルヲ要ス但シ丘側斜面等ニシテ乾燥ナル土質ニ在テハ一
間半ノ距離ニ栽植スルモ亦妨ケナシ而シテ之ヲ栽植スルニ
ハ堆肥ニ骨粉等ヲ和シテ培施シタル後第二月下旬若クハ三
月上旬ニ新植ヲ行フヘシ是レ最モ適當ナル時季トス又時ト
シテハ十月或ハ十一月ニ新植スルアリト雖モ成ルヘク三
月上旬ニ施行スルヲ利アリトナスナリ

果園ニ在テ籬柵ニ若クハ塙面ニ沿フテ栽植センニハ必ス芽
接後一年成ノ栽子ヲ用ユヘシ然ラサルハ樹姿ヲ整正スルニ
不便ナカラス而シテ新植シタル栽子ハ第一圖ノ如キニシ
テ若シ三枝ヲ要スルハ圖中(イ)ノ一枝ト(ロ)ノ二枝トヲ發生

セシメテ(ハ)ノ點ヨリ截断スルヲ法トス若シ又ニ枝ニテ足レ
ルキハ(ロ)ノ二芽ヲ發生セシムル為メ(イ)芽ノ下部ヨリ截断ス
ヘシ

凡ソ塙籬ニ栽植スヘキハ整枝法如何ニヨリテ其距離著シク
遠近アルモノニシテ先ツ整枝法ヲ確定シ然ル後之ニ準スル
距離ヲ定メサル可ラス故ニ後段整枝法ノ部ニ於テ其距離ヲ
説示スヘシ

桃樹整枝法

桃樹整枝法ハ種々アルヲ以テ一々枚擧ニ違アラスト雖モ其
最モ一般ニ見ル所ハ *Petit Candelabre à deux branches verticales* ou *T-
simple, Candelabre à quatre branches*, ou *T-lancée, Palmette, Eventail, Cordon
vert* 杯楯スルモノナリ而シテ是等ノ整枝法中毎法各種ア

例之ハバルムツト法ノ如キ其一ニシテ殆ント十數種ノ多キア
リトス故ニ今其最モ容易ナル整枝法ニ三種ヲ説述セン
一 プチー、カシデラードル 即チ單純 **U** 字形整枝法ト稱スル
ハ塙面若ハ籬面ニ誘引シテ其枝梢ヲ整正シ以テ此形状ヲ作
クルモノトス此整枝法ハ最モ容易ニ成熟スルモノニシテ栽
植ハ三尺ノ距離トナスヘシ而シテ栽植ノ初年先ツ二枝ヲ發
生セシメ毎主枝ノ距離ヲ全一ナラシメテ整枝スルモノトス
又主枝ノ高サハ五尺ヲ極度トナスナリ但シ一時ニ伸長セシ
ム可ラス必ス毎年主枝ノ勢カヲ付リテ傍枝ノ發生ニ粗密ナ
カラシムヲ要ス
ニカシデラードル、ア、カシトル、ブレンシユ 即チ重複 **W** 字形
ト稱スル整枝法ナリ而シテ此整枝法ヲナスニハ六尺ノ距離

ニ栽植シ先ツニ枝ヲ左右ニ生セシメ翌年更ニ每枝ニ芽ヲ發
生セシメ整正スルヲ法トス是亦主枝ノ高サハ九尺乃至一丈
ヲ限ルモノナリ

三バルト法 *Palmer* 整枝法ニハ種々アリト雖モ今

The Varrier 法整枝ノ順序ヲ説明センニ

バルト、ダリエー整枝法ヲ施サンニハ先ツ塙籬ニ沿フテ二
間半乃至三間半ノ距離ニ栽植スヘシ但シ場合ニヨリテハ尚
ホ是レヨリ其距離ヲ短縮スルヲアルモ妨ケナシ此整枝法ハ
巨大ナル樹姿ニ養成スルモノナリ今左ニ栽植ノ初年ヨリ尔
後五年目マテノ剪定誘引ノ順序ヲ説カン

初年 栽植ノ後直ニ第一圖ニ示スカ如ク地上一尺ノ部ニテ
裁断シ而シテ是ヨリ三枝ヲ發生セシメ第二圖ノ如キ状トナ

スヘシ但シ第一圖イナル芽ハ必ス前面ニ生スルモノヲ撰ミ

其(口)ナルニ芽ハ必ス左右ニ相對シテ生スルモノヲ撰ムヘシ

次年 次年ニ至ラハ第二圖ニ示スカ如ク下部ニ生セル主枝

(口)ノ二枝ハ(ハ)部ヲ裁断シ其中央ナル主枝ハ(口)枝ヨリ凡

ソ一尺三寸ノ部ニテ切断シ初年ノ如ク前面ニ生スル芽(イ)一

個ヲ成長セシメテ中央主枝トナスヘシ若シ此時其下部ニ存

スル芽ヲ伸長セシムルハ果枝ノ發生悪シク又下部ノ主枝

衰弱センカ故ニ必ス(イ)一枝ヲ生セシメテ第三圖ノ状トナス

ヘク而シテ此果枝ハ剪定法ノ部ニ説述スルカ如ク成長中取

扱フヘシ

三年 第三年目ニ至レハ桃樹ハ第三圖ノ如キ形状トナル而

シテ初年ノ如ク中央主枝ヲ一尺五寸ノ部即チ(イ)ヨリ裁断シ

テ(ロロ)ノ二枝ヲ生セシムヘク又下部ノ主枝ハ(ハハ)ニテ剪定
スヘシ其他果枝ハ都テ切點ヲ示スカ如ク知縮スルヲ法トス
但シ左右ニ生スル主枝ノ内一枝非常ニ強剛ニシテ他ハ然ラ
サルハ其壯剛ナルモノハ他ヨリ少シク短縮スルヲ良シト
ス
四年 第四年目ニ至レハ第四圖ノ如キ樹姿トナリ始メテ二
段トナルモノナリ而シテ先ツ(ニホ)ノ四枝ハ新ニ發生シタル
部ノ凡ソ三方一ヲ截除シ(イト)(ニト)ノ距離ヲ一尺五寸トナシ
テ(ロハ)ニ枝ト共ニ三枝ヲ生セシムヘシ此年ニ至レハ下部ノ
主枝勢力旺盛ナルヲ以テ主枝ト果枝トヲ同時ニ成長セシム
ルヲ得ルナリ
五年 第五年目ニ至レハ第三段ノ主枝ヲ生シテ第五圖ニ示

スカ如キ形状トナスモノナリ而シテ之ヲ剪定スルノ前年切
點ニ示スカ如ク即チ(イロハ)ノ三枝ヲ成長セシメテ(イ)ノ一枝
ヲ中央主枝トナシ其他ハ(ニホ)ノ諸枝ヲ漸々伸長セシル后
毎年全様ノ順序方法ヲ以テ剪定ヲ施シ遂ニ要スル所ノ高度
ニ達シテ止ムモノナリ
ハルムト、ダリエー整枝法ノ大要ハ已ニ前ニ説述スルカ如シ
但シ主枝ノ地平線トナルモノハ漸次ニ之ヲ偃曲スルヲ良シ
トス初年ヨリ直ニ地平線トナスハ主枝ノ肥勝セルノ邊緩
ナルヲ以テ其長大ナルニ隨テ遂ニ全ク地平線トナル而シテ
其端末ヲ直長セシメサル可ラス
(塙色及藩籬構造ノ一) 前述ノ場合ニ於テ塙面ニ桃樹ヲ誘引
セントスルハ先ツ高サ八尺乃至一丈二尺ノ石又ハ煉瓦ナ

ル墻壁ヲ築造セサル可ラス然レハ園地境界等ニ築造セル墻
壁又ハ家屋等ノ墻面ヲ利用シテ桃樹李樹ヲ誘引スル一アリ
若シ特ニ此用ニ供セント欲セハ東西ニ通シテ墻壁ヲ設ケ其
南面ニ桃樹葡萄等ヲ栽植シ其北面ニ草莓ヲ植ユルヲ良シト
ス
扱テ墻面ハ白色ナルヲ良シトスルカ或ハ黒色ナルヲ良シト
スルヤノ問題アリテ久シク決セサルシカ多年ノ実験上ヨリ
遂ニ白色ヲ最良トスルニ至レリ蓋シ學理上ニ於テハ黒色ナ
ルヲ最良トスト雖ハ温熱ヲ速ニ吸収スルモ亦其冷却スル速
カナリ然ルニ白色ナルハ温熱吸収カハ黒色ニ比シ弱シト雖
モ一度之ヲ吸入シタルハ其冷却スルヤ亦晚シ此故ニ白色
又ハ濁白ナルヲ最良トハナスナリ

又墻面若クハ籬面ニ桃樹ヲ誘引センニハ先ツ之ヲ支持スル
為メニ藩籬ヲ設ケサル可ラス墻面ニ設ケントスルハ大約
三四尺ノ距離ニ折釘ヲ墻面ニ打付シ之ニ梁檣材ノ四分角ヲ
横架シ更ニ三分角ノ同材ヲ縦ニ貼付シ其間隙ヲ五寸乃至八
寸タラシムヘク而シテ墻面ヲ距ル一ニ寸ヨリ遠カラシム可
ラス又此材ハ綠色ペンキニテ塗抹スルヲ良シトス
近年本材ヲ以テ藩籬ヲ構造スルニ代ニ線鐵ヲ使用スル者ア
リ是亦便利ナルモノナリ然レハ桃樹ヲ糾纏スルニハ餘リ小
ニ過クルカ故木材若クハ篠竹ヲ使用スルヲ作業ニ便ナリト
ス只其久存セサル憾アルノミ
籬面誘引ヲナサンニハ矢張り前ト殆ト全様ノ藩籬ヲ設クヘ
シト雖モ其異ナル所々ニ堅牢ナル支柱ヲ建設スルニ在リ本

邦ニテハ竹材ニ富ムヲ以テ篠竹ヲ使用シテ此用ニ供スル片ハ容易ニ構造スルトヲ得ヘシト雖厩前ニモ説述セルカ如ク只久存セサルノ憾アレハ三四年毎其腐朽セルモノヲ交換セサル可ラス

〔桃樹剪定法〕 凡ソ桃樹ヲ剪定スルニハ其露地栽植ナルト墻籬栽植ナルトニヨリ大ニ差アルモノトス故ニ露地剪定及墻籬剪定ノ二法ニ分チテ其方法ヲ説カシ

一 露地ニ栽植セル桃樹ハ前ニ説述シタルカ如ク樹姿ヲ盃状トナスヲ良シトスルカ故ニ最初ニ枝若クハ三枝ヲ發生セシメ之ヲ二方若クハ三方ニ開張セシメ中心ニ空虚ヲ存スル様取扱フモノトス而シテ其翌年即チ二年目ノ早春ニ於テ之ヲ大約一尺乃至一尺五寸ノ長ニ剪定シ每枝三芽ヲ發生セシ

ムヘシ斯ノ如クスル片ハ中心空虚トナリ自ラ樹姿盃状トナルモノナリ第三年目ニ至レハ多少結果スルヲ以テ其樹勢ニ應シテ桃実ヲ採収スヘク又枝梢ノ徒長スルアラハ七月頃摘断ヲ施シテ其伸長ヲ抑制シ全時ニ果枝ノ數ヲ増發セシムルヲ要ス

露地栽植ノ桃樹ハ四五年ヲ經過シタル後ハ毎年春季發芽前及夏季一回枝梢ノ徒長セルモノヲ剪定シ或ハ摘断スルニテ足レルモノトス而シテ春季剪定ノ時ニ方テハ主枝ノ錯雜セルモノヲ除キ或ハ主枝ノ勢力不平均ナルモノヲ剪除シテ其樹姿ヲ整正シ又ハ果枝ヲ短縮スル等ノ作業ヲ要スルノミ已ニ十方ノ成長ニ達シ樹姿整然タルニ至ラハ只毎年其形状ヲ錯雜ナラシメス又果实ヲ摘採シタル後翌年ノ果枝ニ乏シ

キ丁アレハ直ニ勢力旺盛ナルカ或ハ矮弱ナルモノヲ剪定シ
テ果枝ノ再生ヲ促スヘシ露地栽植ニ在テハ前隙ノ諸點ニ注
意シ剪定法ヲ施行セハ足レルモノナリ

ニ 牆籬剪定法ハ頗ル注意ヲ要スルモノニシテ且ツ極メテ
熟練ヲ要スルナリ凡ソ牆籬ニ栽植セル桃樹ヲ剪定スルニハ
先ツ樹株全体ノ健康ヲ保持シ且ツ結果ヲ完全ナラシムルニ
存ス彼ノ桃樹栽培ニ著名ナル佛國人ノ如キニ在テハ殊ニ牆
籬剪定法ニ関シ注意周到ナルヲ以テ名譽ト利益トヲ博スト
雖厄之ニ熟練セルモノハ稀ナリ故ニ桃樹ノ剪定法ニ関シテ
著述數多アリト雖厄此業ニ熟達スルハ只實驗ニ存スルノミ
故ニ今剪定法ノ要點ヲ説述シ其細目ニ至リテハ錯雜ヲ未シ
却テ其要旨ヲ失ハントスルノ恐アルヲ以テ之ヲ略ス

牆籬ニ栽植スヘキ栽子ハ秋季ニ於テ先ツ芽接後一年成ノモ
ノヲ本地ニ定植シ而シテ翌年春季第一圖ノ如ク(ハ)ヨリ截漸
シテ(イ)ナル前面ニ存スル芽ヲ延長幹身トシ成長セシムヘク
而シテ(ロ)ナル芽ト相對シ生スルモノ都合ニ芽ヲ發生セシメ
テ第一段トナシ尚ホ其下部ヨリ生スル芽アレハ悉ク之ヲ擦
除スヘシ例ヘハパルメット法ノ如キ其一例ニシテ必ス三枝ヲ
要ス此三枝ハ整枝法ノ部ニテ説述シタルカ如ク其下段ノモ
ノハ最モ強剛ニ養成セサル可ラサルヲ以テ第二年目ニ至リ
若シ其下部主枝却テ下段ノモノ強剛ナラサル片ハ第三年目
ニ至リテ第一段ヲ作クルヲ良シトス而シテ第三段ヨリハ毎
年一段(其距離一尺五寸トス)宛ヲ作りテ可ナルモノナリ一年
ニ二段ヲ作クルハ例外ノ場合ニ行フアアルノミ

カシデラールブル即ケ^U字形ノ如キニ在テハ先ツ發芽前裁子
ノ頂端ヲ截断シニ枝ヲ發生セシメ直ニ其長スルニ隨テ^U字
形ニ誘引スヘシ斯ノ如クスルニハ枝梢ノ嫩時ニ施行セサル
ハ已ニ木質ノ堅実ナルニ至レハ容易ニ偃曲スル能ハス且ツ
重複^U字形ノ如キハ一時ニ分枝ヲ行フモ敢テ妨ケアルナ
シ只其主枝勢力強カラサルキハ二年ニシテ之ヲ行フヲ良シ
トス而シテ主枝ノ高度例之ハ八尺ナルキハ毎年二尺宛枝身
ヲ伸長セシメテ四年ニ成就スヘシ但シ勢力旺盛果枝ノ發生
宜シキキハ之ヲ三年ニ成就スル亦妨アルナシ要スルニ其勢
カト傍枝發芽ノ狀況ニヨリ酌量スヘキモノトス
果枝ヲ生セシムルニハ必ス每枝ノ間隙ヲ五寸乃至六寸トナ
スヲ定度トス故ニ是ヨリ密生スルキハ其枝長セサルニ先ク

之ヲ除去スヘク又傍枝即チ果枝ハ最一枝ヲ生スルモ其勢力
強キキハ忽チ徒長スルカ故ニ夏季中其端末ヲ摘断シテ凡ソ
五寸ノ長サトナシ之ニ果ヲ結ハシメ而シテ其主枝ニ接スル
部ヨリ發生スル所ノ一枝ヲ存シテ翌年結果ノ豫備枝トナシ
其前年ニ生スル枝ハ果実ヲ結ハシメタル後ハ之ヲ截除スル
モノトス又主枝上勢力旺盛ナルニ至レハ果枝ハ常ニ一ヶ所
ニ二本ヲ發生セシムルヲ良シトス然レニ決シテ數多ヲ生セ
シム可ラス二本ニ限ルナリ而シテ其二枝ハ一ハ長サ五寸一
ハ二三寸ニ剪定シ其短キモノハ豫備枝ヲ作クルノ料トナシ
其長キモノハ果実ヲ結ハシムルノ枝トナスヘシ尔后毎年全
一噸予ヲ以テ枝ヲ整正スルモノナリ
又桃枝ハ原来核果ヲ結フモノナレハ葉腋ニ葉及花蕾ヲ存ス

ルモノニシテ往々之ヲ併存スルヲアリ仁果即チ梨苹果等トハ全ク其性異ナルナリ故ニ總シテ核果ハ長梢ニ剪定スルヲ法トス

果枝ハ過大ナラス又細小ナラス中等ニシテ節間短縮シ且ツ其芽ノ最モ肥膨セルハ良質ノ果ヲ結フカ故常ニ斯ノ如キ果枝ヲ撰擇セサル可ラス

主枝ヨリ果枝ヲ發生セシムルニ方リ其距離ハ已ニ説述シタレト尚ホ之レト全時ニ必要ナル注意アリ即チ果枝ヲ發生セシムルニハ必ス直長セル主枝ナレハ其左右ニ生スル芽ヲ存シ決シテ前面ニ存スル芽ヲ殺セシメサルノ一事是レナリ斜行平行枝ノ如キモ亦都テ之ニ準スルナリ

熟練ナル果樹栽培家ハ桃花ノ謝シタル後果枝ノ果実ヲ結ヒ

タル狀況ヲ視察シテ直ニ

緑枝剪定
タイエンゲール

ヲ行ヒテ果枝ヲ短縮シ或

ハ豫備枝ヲ養成スル注意ス此葉ハ最モ肝要ニシテ能ク心ヲ止メ精々其得失ヲ稽考シテ手ヲ下スヘシ又全時ニ結果セサル枝アレハ之ニ凡ソ五六葉ヲ存シテ摘断ヲ行ヒ以テ豫備枝ノ良好ナルヲ得ルニ注意スヘシ而シテ果枝豫備枝共都テ其長スルニ隨テ之ヲ悉ク籬材ニ纏絡スルヲ怠ル可ラス若シ此葉ヲ怠ルハ枝梢徒長シ隨テ結果完カラサルモノト知ルヘシ又果ヲ結ヒタル枝ニ生スル傍枝ヲ之ヲ一二寸ノ部ニ截断シ專ラ果実ニノミ樹液ヲ輸送スルヲ以テ目的トセサル可ラス

第六圖

1.

ニ示スカ如キ果枝ニシテdナル主枝ヨリaナル果

枝ヲ生スルモノアランニ其下部ニ於テbナル芽アリト雖ハ

其發育覺束ナキトアリト豫定セハ先ツ之ニ一ノ手術ヲ施シ
テ其發育ヲ促スヘシ是レ傷痕ヲ付スルノ一事ナリ即チ〔C〕ニ
示スカ如ク〔b〕芽ノ上部ニ小刀ヲ以テ傷痕ヲ附スヘシ而シテ
其〔e e e〕ハ枝蕾ニシテ〔f f f〕ハ花蕾ナリ

斯ノ如ク傷痕ヲ附シタルキハ第六圖〔2〕ノ如キ状トナリ〔A〕枝
ニハ果ヲ結ヒ傷痕ノ下部ヨリ〔B〕ナル良芽ヲ發シテ豫備枝ヲ
得ルモノナリ此法ハ屢々必要ノ場合アリ機ニ應シテ施術ヲ
怠ル可ラス而シテ剪定ノ時期ニ臨ミ〔A〕枝ヲ〔C〕部ヨリ截断シ
〔B〕枝ヲ以テ之ニ代ラシムヘシ若シ斯ノ如クセサルキハ〔A〕枝
ノ豫備枝即チ翌年ニ結果スヘキ枝ハ其上部ニアラサレハ生
セス然ルキハ此果枝ヲ纏絡スルニ廣キ場所ヲ要シ且ツ主枝
ノ形状ヲ整正ナラシム故ニ果枝ノ下部多少ノ伸長ハ免レサ

レハ毎年此ノ如キ注意ヲ以テ果枝ヲ養成スルキハ連年結果
豊饒ナルモノナリ

又前法ヲ施行シテ果枝ノ發育ヲ促シ且ツ必要ノ位置ノミニ
生セシムルヲ得ルト雖モ数年ヲ經過スルキハ自然ニ果枝衰
弱シテ遂ニ枯死シ或ハ他ノ災害等ニテ主枝ニ整正發セル所
ノ果枝ヲ失ヒ空位ヲ生スルト屢々コレアリトス斯ノ場合ニ
於テ亦之ヲ補フノ一法アリ即チ第七及八圖ニ顯ハスカ如キ
誘接法是レナリ

此法ハ先ツ主枝ニ空位ヲ生シタルキ之ニ迎接セル一枝ヲ誘
引シテ其部ニ嫁接シ以テ其位置ニ再ヒ果枝ヲ補生セシムル
モノニシテ第七圖〔G〕第八圖〔A〕ノ如キ枝ニ〔H〕及〔D〕ノ枝ヲ誘接
スルト圖上ニ示スカ如クセハ可ナルモノナリ此接法ハ甚々

容易ニシテ必ス活接セサルナシ

前定ニ二法アリ縁枝剪定及熟枝剪定是レナリ而シテ尚ホ剪定ノ業ニ属スル摘断法アリ此業ノ普通剪定ト異ナル所ハ缺カヲ用ヒテ枝梢ヲ剪截スルハ普通剪定ニシテ指頭ニテ嫩芽ノ端末ヲ摘除スルノ業ハ即チ摘断ニシテ是レ兩者相立シカラサル所ナリ凡ソ桃樹ノ剪定ヲ施行スルニハ先ツ摘断ニ注意セサル可ラス摘断ハ夏季成長期中枝梢ノ徒長セルモノヲ抑制シテ中等ヲ得セシメ又其短弱ナルモノニ勢力ヲ與へ或ハ枝蕾ヲシテ蕾ニ變セシメ以テ翌年ノ豊饒ヲ期スヘシ是レ皆摘断法ノ注意粗密ニヨリテ生スルノ結果ナレハ此法ノ桃樹栽培上殊ニ墻籬栽植樹ニハ極メテ必要ノ業務ナリ故ニ先ツ左ニ摘断法ノ要點ヲ説述セン

カンデラーブル、バルメット整枝法ノ如キハ夏季成長期中最モ注意シテ摘断ヲ施行セサレハ樹姿ヲ整正スルノ能ハサルノミナラス花蕾ヲ必要ノ部分ニ生セシムルノ能ハス是レ摘断ノ桃樹ニ極メテ所要ナル所以ニシテ宜シク熟練スヘシ
摘断ハ先ツ徒長セル枝梢ニ行フヲ一般トス故ニ第九圖ノ如キ枝アラシニ此枝若シ勢力強剛ニ過キ徒長セントスルノ慮アルハ其A部ヨリ指頭ニテ其端末ヲ摘除スヘシ然ルハ第十圖BBノ二枝ヲ生ス此二枝尚ホ勢力強キニ過クルハ更ニBBノ部ヨリ摘断スヘシ是レ專ラ徒長セル枝ニ施行スル所ナリ

又第十一圖及第十二圖ハ非常ニ徒長セル枝ニアラスシテ稍中等ノ勢力ナリト雖モ豫定ノ距離面積ニ満チタルハ大約

十葉ヲ附シ摘断スルモノナリ是レ普通ノ摘断法ナリ然レモ
氣運如何ニヨリテ此摘断ヨリ生セル枝俄然伸長スルキハ斯
ノ如キ場合ニ在テハ第十二圖ニ示スカ如ク摘断ヲ行フヘシ
而シテ剪定ノキニ臨ミ圖[A D]ノ枝ヲ截除シテ[B C]ヲ存シテ
其端末ヲ短縮シ籬材ニ纏絡シテ果枝トナシ以テ翌年ノ結果
ヲ待ツヘキナリ又其翌年ニ至リテハ[B C]枝ノ最下部ヨリ豫
備枝ヲ發生セシメ以テ前年ノ如ク取扱フモノトス

然ルニ摘断ニ注意セサルキハ第十三圖ニ示スカ如ク主枝ニ
近接セル部ニ於テ絶テ芽ヲ存セス遙ニ長シテ[B]ニ至リ芽ヲ
存スルモノアリ加之ナラス尚ホ數寸ノ長ニ達スルマテハ自
ラ枝花両蕾共ニ全ク存セサル枝アリトス斯ノ如キハ徒長ヲ
抑制セサル枝ニ在テハ常ニ屢々見ル所ナリ故ニ若シ第十三

圖ノ如キ枝ヲ生シタルキハ已ヲ得ス其[B]芽ヨリ剪定スルノ
外良術アルナシ

第十四圖ハ最モ良好ノ位置ニ芽ヲ存スル果枝ヲ顯ハスモノ
ニシテ[A]ノ二芽ハ良好ノ豫備ヲルニ適セルモノナリ是レ摘
断其宜シキヲ得桃樹全体ノ勢力ヲ均一二維持シテ毫モ不平
均ナカラシムルキハ斯ノ如キ良枝ヲ生ス是レ摘断ニヨリテ
得ル所ノ結果ナリ

採 収

桃果ノ過多ニ結ヒタルキハ果粒小ナルハ常ナリ故ニ若シ多
數ニ結果セルキハ宜シク適度ヲ付リ果実ノ榛太ニ成育シタ
ルキハ之ヲ減少シ樹上ニ存セルモノヲ肥大ナラシムルヲ良
シトス然ルキハ最モ偉大ナルモノヲ産ス例之ハ佛國種ノミ

ニヨンヌ^ル及清國種水蜜桃ノ如キハ一顆ノ重量八九十匁ニ達スルモノアリ此ノ如ク偉大ナル果ハ能ク適度ニ果実ヲ節減セサレハ得ル能ハサルナリ故ニ是等ノ適度ヲ付リテ果數ヲ減スルキハ必ス最良ノ果ヲ得ヘキナリ
扱テ桃果ヲ採収センニハ先ツ果膚ノ鮮明トナリ色分及香氣ノ發揚シタルキヲ以テ着手スヘシ又本邦種ノ桃果ハ然ラサ
ルモ良質外國種ノ桃果ハ完熟スルキハ果肉柔軟トナリ大ニ香氣發揚スルモノナレハ果膚ニ指頭ヲ觸レ其熟度ヲ檢スヘ
ヘシ但シ桃果ヲ遠方ニ輸送セントスルキハ少シク完熟ニ先
テテ摘採スルヲ良シトス
又良質ノ桃果ハ皮膚最モ精良ニシテ薄キカ故ニ之ヲ採収ス
ルニ方リ決シテ損傷ヲ来ス^ルナカラント要ス而シテ樹上ニ

在ル桃果ヲ摘採シタルキハ先ツ適宜ノ籠又笊ヲ使用スルヲ
良シトス此籠或ハ笊内ニハ柔キ乾藁ヲ充シ其上ニ麻布ヲ敷
キ之ニ摘採シタル熟果ヲ盛ルヲ良法トナス
若シ又遠方ニ輸送セントスル桃果ヲ摘採センニハ日中之ヲ
採ル可ラス必ラス朝夕果実ノ冷却セルキニ在テ摘採スヘキ
モノトス然ラサレハ久存ニ堪ヘサルモノト知ルヘシ又摘採
シタル後ハ清涼ナル室内卓上ニ安直シ其果ノ良否ヲ檢シ又
市場ニ搬出スルモノハ必ス柔軟ナル刷子ニテ毛茸ヲ掃除ス
ルヲ要ス此ノ如クスルキハ一層美觀ヲ呈ス
佛國モントロイエ良質ノ桃果ハ楊枝製ノ籠ニ盛リテ巴里府
ノ市場ニ搬出シ其最良ナルモノハ木製紙張ノ美麗ナル箱ニ
テ市場ニ出ス此箱ハ最良ナル桃果十二顆ヲ収ムルヲ普通ト

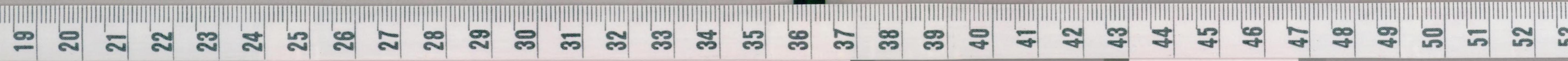


ス而シテ之収収ハ凡ク先桃桃果ヲ半ク柔熟カル白紙ニ
テ包ミ其間隙ニ綿花ヲ填充シテ蓋ヲ蒙スルモノトナスナリ
桃果ハ茅菓梨果等ノ如ク成熟ノ後新鮮ノ儘久シク貯藏スル
不能ハス殊ニ良質果肉柔軟ナルモノニ至リテハ最モ然リト
ス故ニ箱内ニ填充シタル後若クハ籠ニ盛リタル後ハ速ニ消
費者ノ手ニ渡サレハ栽培家ノ損失ヲ未スアルヲ免レス
桃果ノ遠 已ニ前ニ説述シタルカ如ク桃果ハ専ラ卓上ニ供
シ即チ後段トナシテ果实中ノ最美味ナルモノニシテ生食ニ
特用品ナリト雖モ糖藏トナシ之ヲ鐵葉筒内ニ貯藏スル所ハ
能ク久シキニ堪ユルノミナラス極メテ美味アリ但シ此用ニ
供スル桃ハ赤肉種ヲ用ユ可ラス赤肉種ハ常ニ鐵葉ノ臭氣ヲ
帯フルモノナリ之ニ反シテ白肉若クハ黄肉種ヲ使用スル所

ハ良品ヲ得ルナリ米國ノ如キハ糖藏桃ノ製造甚々盛大ニシ
テ宇内各國ニ輸出ス甚々著名ナルモノトス
果肉充實セル桃果ハ以テ「グレース」或ハ「コンソット」ナル菓子
製造ニ用ヒ或ハ之ヲ乾燥シテ貯藏スル所アリ又佛國ノ或地
方ニテ桃酒ノ製造ニ供スル者アリ又佛國及ヒ米國ニテハ桃
果ヲ破碎シテ醱酵セシメ其液ヲ蒸餾シテ一種ノ香味アル酒
精ヲ製シテ飲料トナス即チ米國ニテ「ピーチブランデー」ト稱
スルモノ是ナリ

桃樹ノ疾病

桃樹ノ疾病種々アリト雖モ就中護謨「クロック」病及白黴ヲ以テ
最モ甚シキモノトス
護謨ハ土質ノ關係ヨリ来リ或ハ剪定法ノ宜シキヲ得サルカ



為メニ起リ又ハ損傷等ヨリ生スルトアリ故ニ之ヲ豫防スル
ニハ土質ノ關係ヲ鑑ミテ砧木ノ適否ヲ識別シハ或ハ前定法
ニ注意シテ其宜シキニ失セス又損傷等ノ患ナカラシムル片
ハ敢テ恐ルヘキ疾病トスルニ非ラサルナリ
クロク病 [Xer Stigma] ト稱スル疾病アリ此名ハ佛諾ニシテ和名
詳カナラサレモ本邦ニテモ大害ヲナス所ノ疾病ニシテ最モ
恐ルヘキ病ナリ抑此疾病ハ晚春ヨリ葉上ニ現出スルモノニ
嫩葉瘤起シ或ハ卷縮シテ遂ニ全ク桃樹ノ發育ヲ妨害スル所
トナル而シテ其初メテ之ニ感染スルヤ葉色黄緑ニ變シ漸ク
瘤起シ或ハ卷縮シ又ハ厚硬トナリ黄色ニ變シ白紫色ヲ呈シ
遂ニ落葉ス而シテ枝梢又膨脹シテ厚硬トナリテ終ニ枝葉共
ニ機能ヲ失シ乾枯ス故ニ桃樹ニ害アル最モ甚シトス

此疾病ノ原因ニ就テハ種々ノ説アリト雖モ精密ナル實驗説
ナキカ如シ然ルニ或説ニハ一種ノ徴ナリト夫レ或ハ然ラン
要スルニク¹ロク病ハ氣候ノ劇變即チ寒暖其度ヲ過クルカ如
キ場合ニノミ發生スルハ常ニ目撃スル所ナリ而シテ此病ハ
五月ニ非ラサレハ現出スルト稀ニシテ暑熱強キニ至レハ漸
ク消失ス

若シ此病ニ罹リシトアラハ速ニ其枝葉ヲ除去シ他ノ健全ナ
ル部ニ傳染セシメサルト最モ肝要ニシテ且ツ其際枝梢ヲ短
縮シ以テ無病ナル部ニ非常ノ勢力ヲ與ヘ良芽ノ再生ヲ促進
スヘク斯ノ如クニシテ蘇生ヲ計ルヘシ

白黴ハ佛諾ニ [Mannier ou de'pe] ト稱シ枝葉果實ニ至ルマテ侵
害スル所ノ疾病ニシテ恰モ葡萄樹ニ生スル¹カイテム、チユ

ナリト同種ノ徴疾ナルカ如シ一度此病ニ罹リタル片ハ葉ハ暫時ニ脱落シ果ハ其發育ヲ妨ケラレテ成熟ニ先乎是亦脱落スルモノナリ其害ヤ亦甚シトス而シテ此病ノ發生スルハ專ラ六月ヨリ八月ノ間ニ在リテ或種類即チマドレイヌ種ノ如キハ最モ之ニ感染シ易シトス又之ニ反シテ或種ハ然ラサルアリ此病ヲ豫防スルニハ矢張葡萄樹ト全シク硫黄ヲ散布シテ大ニ功アルモノトス其他良法ナシ

桃樹ノ害虫

桃樹ノ害虫亦勘ナカラス就中其害最モ甚シキハ蚜蟲^ルニ^ル及象鼻蟲等トス

蚜蟲ハ即チニ種アリテ黒色ナルヲ *Apiis Persicae* ト稱シ其ノ綠色ナルヲ *Apiis Amygdali* ト稱スルナリ此蟲ハ嫩葉ノ裏面ニ

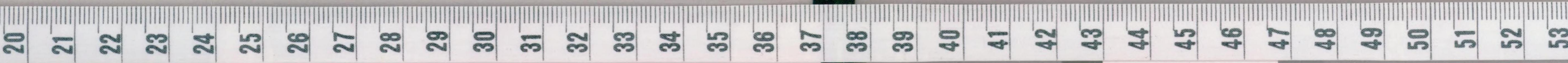
群集シテ葉ノ養液ヲ吸収シ大ニ桃樹ノ發育成長ヲ害スルモノニシテ此等ノ蟻蟲ニ侵害セラレタル枝葉ハ恰モク^ク疾ニ罹リタル桃樹ト其外看ノ状ヲ全フス故ニ世人往々ニ蚜害ト此疾病トヲ混同スル者アリ然レ^レ其原因タルヤ全ク別種ニシテ混同スヘキニアラス

此蚜蟲ノ害ハ煙草汁ヲ灌キ以テ驅除スヘク又塙籬誘引ノ桃樹ニ在テハ先ツ枝葉ニ灌水シ而シテ之ニ密ナル麻布ニ濕氣ヲ附與シテ樹ノ全体ニ覆蓋シ其内ニ在リテ煙草末若クハ葉ヲ燻燒スヘシ斯ノ如クスルキハ能ク此害虫ヲ驅ル^ルヲ得ルナリ

ポーラル蟲 此蟲ハ歐米諸州ニテハ甚シキ害虫ナリトノ説ヲ聞カス又予カ在佛中屢々桃園若クハ桃林ヲ巡視シテ此害

蟲ノ有無ヲ檢シタルトアリシカ絶ヘテ其被害ヲ見サレシナリ然ルニ本邦ニ在テハ最モ大害アルモノニシテ常ニ栽培家ノ苦慮スル所ナリ俗ニ桃蟲ト稱スルモノ是レナリ此蟲ハ *Tortrix Pannana* ノ一種ニシテ六月ノ交白色細小ナル蛾来リテ桃果ニ卵ヲ産ス其卵孵化シテ忽チ果肉ヲ殘食ス然レニ假令其害蟲果中ニ侵入スト雖モ桃実ノ發育ヲ劇シク害セサルヲ以テ稍程度ニ發育ス只其呈色少シク早キノ之故ニ完熟セルモノト思ヒ摘採シテ之ヲ刀ニ上セハ果肉ハ害蟲ノ為メニ已ニ殘食セラレ大ニ失望スルハ是レ常ニ見ル所ノ状况ナリ而シテ此害蟲ハ桃実ト共ニ地上ニ墜落シテ冬中ヲ経過シ或ハ幹枝皮隙ニ潜伏シテ冬ヲ過キ春ニ至リテ蛹ニ化シ六月頃蛾トナリテ桃果ニ産卵ス是レ此蟲ノ経化ナリ

従来此害蟲ヲ防クニハ世人最モ苦心セル所ナリシカ予カ一策ヲ案出シ大ニ好結果ヲ得タリ以テ一法トナスニ足ル其法ハ此蛾ノ襲来スヘキ時期ニ先チ先ツ良質良位ニ在ル所ノ桃果ニ蛾帳用麻布ニ波ヲ引キテ袋トナシ之ニテ桃果ヲ包ムヲ良シトス然ルキハ能ク此蛾害ヲ防キ良好美味ノ桃果ヲ得ルナリ
近頃波紙ヲ以テ桃果ヲ包ミ此虫害ヲ豫防スルヲ説クモノアリト雖モ波紙ハ老線ヲ通セサルヲ以テ桃果固有ノ色ヲ呈セス故ニ未タ良法トナスニ足ラス麻袋ハ数年之ヲ使用シ得ルノ便利アルノミナラス毫毛呈色ヲ妨クルトナキヲ以テ良質ノ桃果ヲ得ルナリ又藩籬誘引ノ桃樹ナレハ夜中麻布ニテ樹ノ全体ヲ包ミ以テ蛾ノ襲来シテ産卵スルヲ豫防スヘシ是レ



極ノテ容易ナル業ナリ彼ノ清國種良質ノ蟠桃ノ如キハ従来
此虫害ノ為メニ一モ良果ヲ産セサリシカ予ハ此法ヲ施行シ
テ極メテ美味ナル蟠桃ヲ得タリ宜シク試ムヘシ
象鼻蟲ハ *Anthonomus Pyri* ノ一種ニシテ果梗若クハ果実ヲ刺
傷シテ皆果ヲ脱落セシムルモノナレハ其害ヤ甚シキアリ之
ヲ驅除スルノ良法ナシ只注意シテ其産卵セル果実ヲ聚集シ
テ其害ヲ翌年ニ傳播セシメサルヲ要ス

桃樹栽培法終

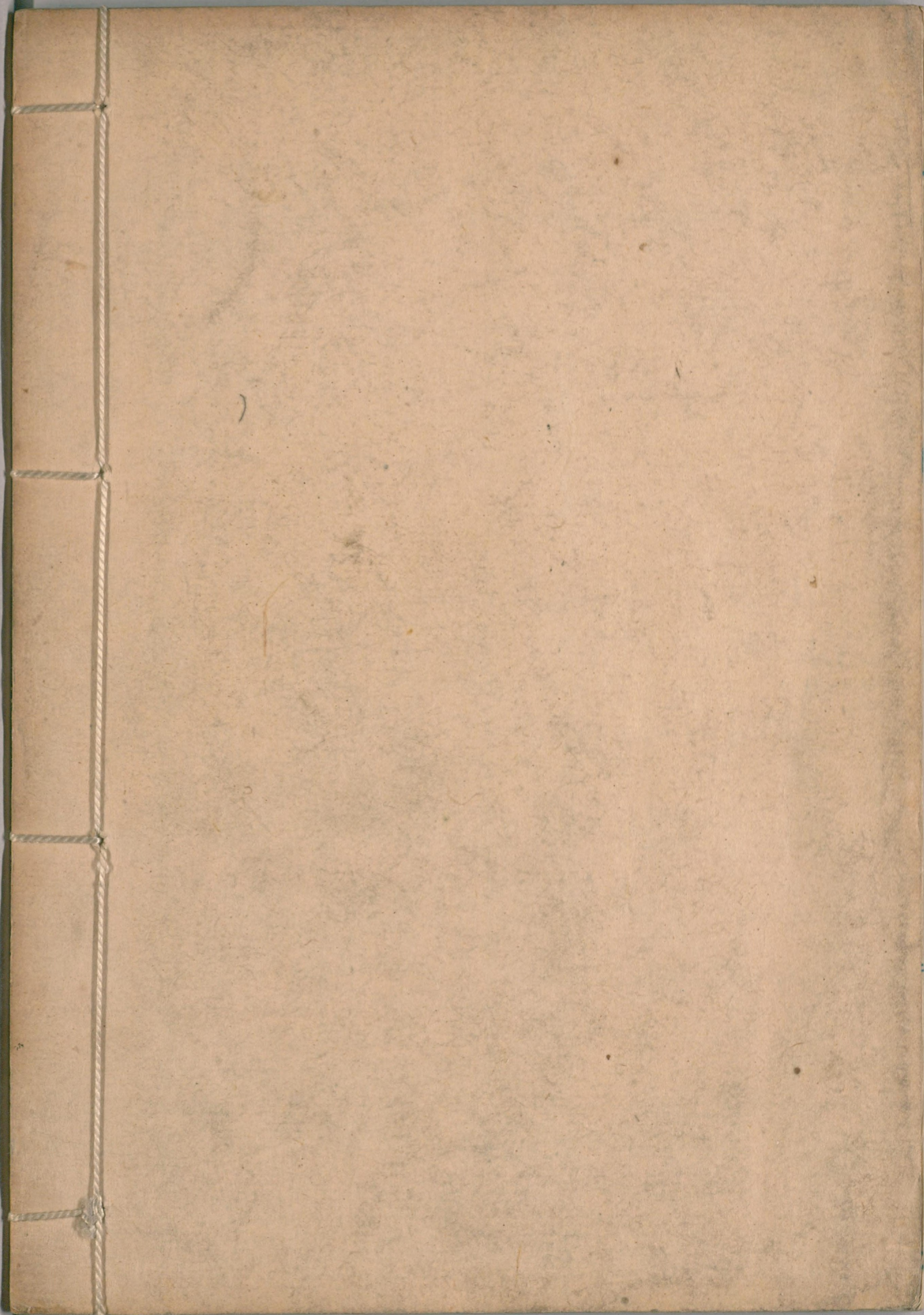
860
42

XXX

桃樹栽培法

桃樹栽培法
一、苗木の選別
二、苗木の移植
三、苗木の管理
四、苗木の剪定
五、苗木の施肥
六、苗木の灌水
七、苗木の防虫
八、苗木の防寒
九、苗木の収穫
十、苗木の貯蔵





国立国会図書館 タイトル『桃樹栽培法』 請求記号 860-42

ガラス使用