

伊呂波分
佛土景字引上

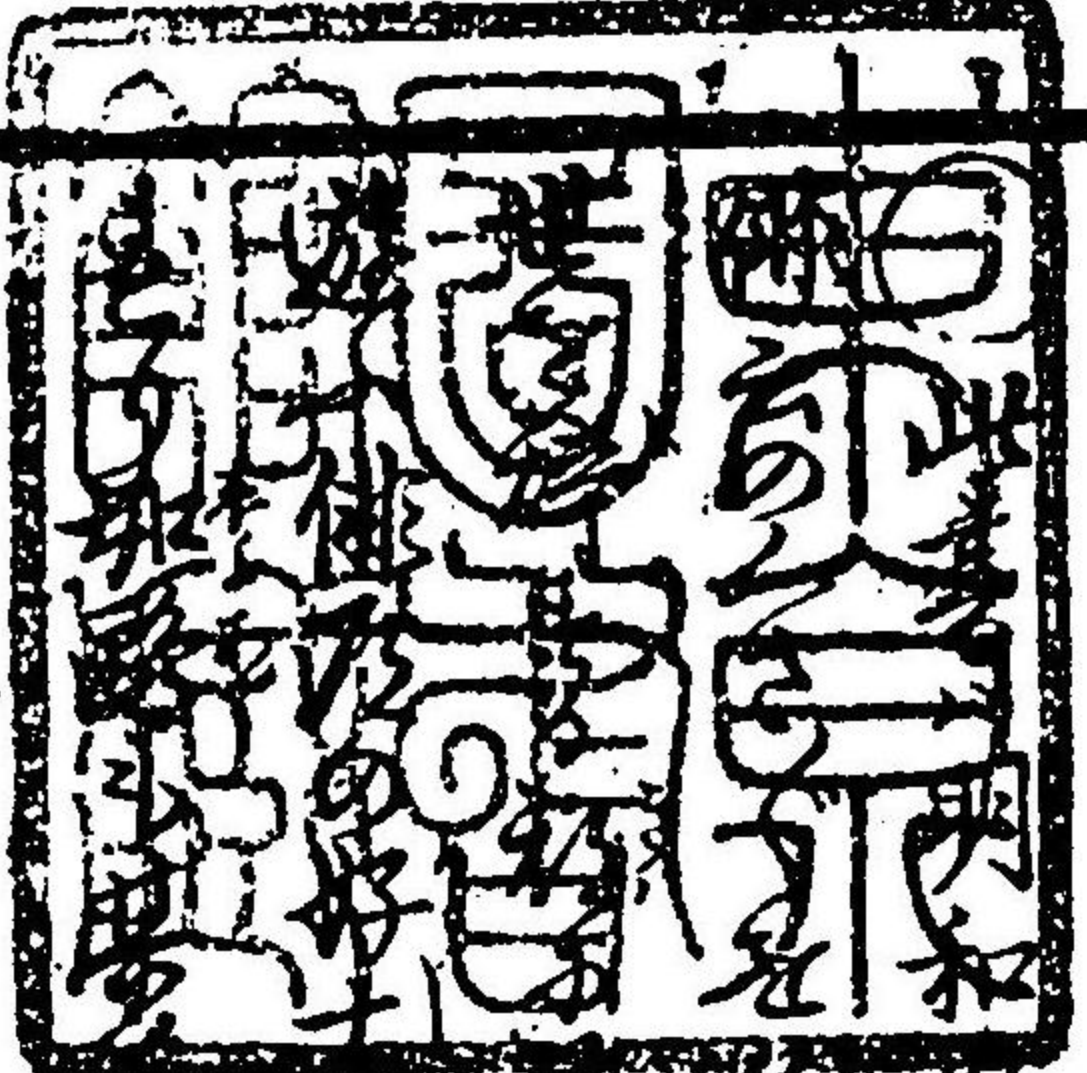
| | | | | |
|-----------|---|---|---|---|
| 東 京 圖 書 館 | | | | |
| 二 | 七 | 六 | | |
| 冊 | 号 | 架 | 函 | 類 |

6
276

6
276

明治二十年二月三日内務省交付し2653

伊呂波分 俳言季門



此書は比古来庵童蒙の爲に
 集め草稿の伝るるを以て
 及び井氏如鷗子毎く門小
 ありしを以て後
 及び俳林か入て龍鱗を
 号し朱雲の正風業とせりまう遺稿
 を他の俳書に参考しつて刊刻の意あ
 りしが以て亦なれみまうりて龍鱗を
 いふが外感の留められ不才の再校を加
 志を盡りてはと柳俳諧季言の書餘多
 けりまうりて新式は筆端山は井通俗志
 一編で諸家隨言の編出せり也殆棟以
 境に於て知かしくし下も後言は言席あり

光

如字思ひ老き何れ何月の季ありや若く夏
とく尋んて一符の老軍も忘失あるを能
き懐の心冊も赤くは操らねばはぐはし今氏
書ハいつはるか昔くそくふ月朔を細書
するは屏風おと季を老或ハ山致あつや
おんひあつやの鏡と解と速とあり
○四季神教を他の朔ハ世帯ふて際限
あつて其要するをせし教致推して
知しむ先時令をせし乾坤公事行奉
執りの累成を業おまむ次く
植物

○此礼公事ハ延喜式に家次等公事
根原年中のり夏文新西夏支那のたふハ
爾雅礼の月令ホハ出る処之且神事伝たり
宣武堂のり時令のり出る所は神教の

生影

と記をまつて目録よむそ一

都とさる有るは神祇教の初ハ記し月日と

法と成界各の事法系の変及る念くハ
○神教を他の朔の中ハおんせむる処あり

かゝとの所利の働も変化あるハ極後
も寺も白化して人倫之居取之出家とあるた
人倫の密情あるやある人倫のお教と免す
づきや経原唯原をハ人倫ハ仕立る
らる人倫やハ一の字はるを論むべきは
甲射の極お果なむる白化合おある持の
季ハ結まづ極おあ込を適と又ハ終
おも成アハ名歎も眩多しあるは生致成

適れ食ふとあるは一季の旬変化く
のどくハハ一理あ母の介を善くせん
ハ不自在やハ去嫌よりハわらぬ
く秀逸ハ出来かこのは一

(凡)

三

○ 餘言古來の障物御年物の目と云つと又
ども元来天象と道と云ふは其合と思ふす
登一以書時令の中なるものも又天象障物
從算物の教と云ふも一其の如く出さるるの多
一重復と云ふの如く云ふ

○ 詞の下右傍小数字を細書するは其意を
兼且其兼且も改そのに通して兼且其兼且
と記す辭致ある一三書三夏と細書する
三月少通ふもの意也其如く出あめら
其の詞多し其細字を附ぐ適事あるもの
斗を季と細書し一季の如き疑あるもの
は其細字を細書するは其意を兼且

○ 都と云つ同は 冰神 冰叙 と其の冰紙
かたは其意を兼且するもの意也
○ いおをたは其意を兼且するもの意也

の教訓を定りて今一処出せども悉く
を改名と改寫の如くを認ぐ祝 鯉 盃
小倉山 大江山 男女 校画工の如く 又後後紙
式を其地守官おんていぬ其意を兼且
ア 刑之又と云ふ。わう。りやう。ねう。きやう。けう。
の教訓を定りて今一処出せども悉く

○ 是の如くは 氷神 氷叙 と其の冰紙
かたは其意を兼且するもの意也
○ いおをたは其意を兼且するもの意也

○ 是の如くは 氷神 氷叙 と其の冰紙
かたは其意を兼且するもの意也
○ いおをたは其意を兼且するもの意也

ざるべしや凡そを撰るは法則を法則と
とらざる元來入声の字にて法が正音也
呉音小法と唱へるに韻が正音也
の條に仮字の穿聲なきもあらずも
たつとも因言と考へ用ひたるは是れ也

○此和名梅和名梅字女字女は秋の字にて法が正音也
引とるうらむをむらと唱へて故なきはあらず
別と坊ち記すく響く聲とん

○此の先哲傳言の季字節をふちとる
と事とあつて程を悉く定めておれ
ゆるも年中あまのこの八後の何とよま
初の季字初随ふとたぢれたえんま同慶系は秋
夷傳ハ冬と事とて程後の方におれ
びる又冬一とては相撲ハは付おれ

大月まで七月の公事ありて角解の
名目ハ秋季に定むるは秋の字と秋
季を定むるは連歌形式の秋は通
俗志に秋を秋とすは秋の字と事
あるは古事記の秋は秋の字と事
ありて何の吟わん秋は世の時季は
秋の字と事と秋の字と事と事と事と
とる今六月におきては古事記の秋は
そのハ改て秋は秋と事と事と事と
あるは秋の古事記の秋は秋の字と事
古事記の秋は秋の字と事と事と事と
不審は秋の古事記の秋は秋の字と事
とる今六月におきては古事記の秋は

五ヶ日見懐のころに改ざりありは其
不実牙齧事ありと事本よむて別く
是れを元へて故に倭の又月の事
秋よするの光を雲に映して式は
に又冬の冷の夏母を映し其の月
と是れに宗匠の指掌は但一徳に
亦影をくさるる時を抹す事
三冬を通ずる今を今と云ふは
と一冬毎に三冬をくはるる時
登一 経路の井通格志あり
○花は様小あり又様あり
と翁の白くは様をむの存せし
の端に宗匠ありと云ふ

○意ハ人情の自然ありて古今集以下
勅命を以て撰せしむ世に糸意は部

あつらひきし源の事もたゞし
て御徳もあつたはれも一撫ふ沈み
籍の句ふ意の相も附方して意ひ
るし又意の相と定むるに思
意の仇討本の句お仕立は意
袖の意も句化して意あつて
金を借約末も耳くし神祇
事千万の詞もてをのた物
つふ他人の意ふ任せ自在
こそ活物ありと云ふ

文政元

東武

高井伴寛述

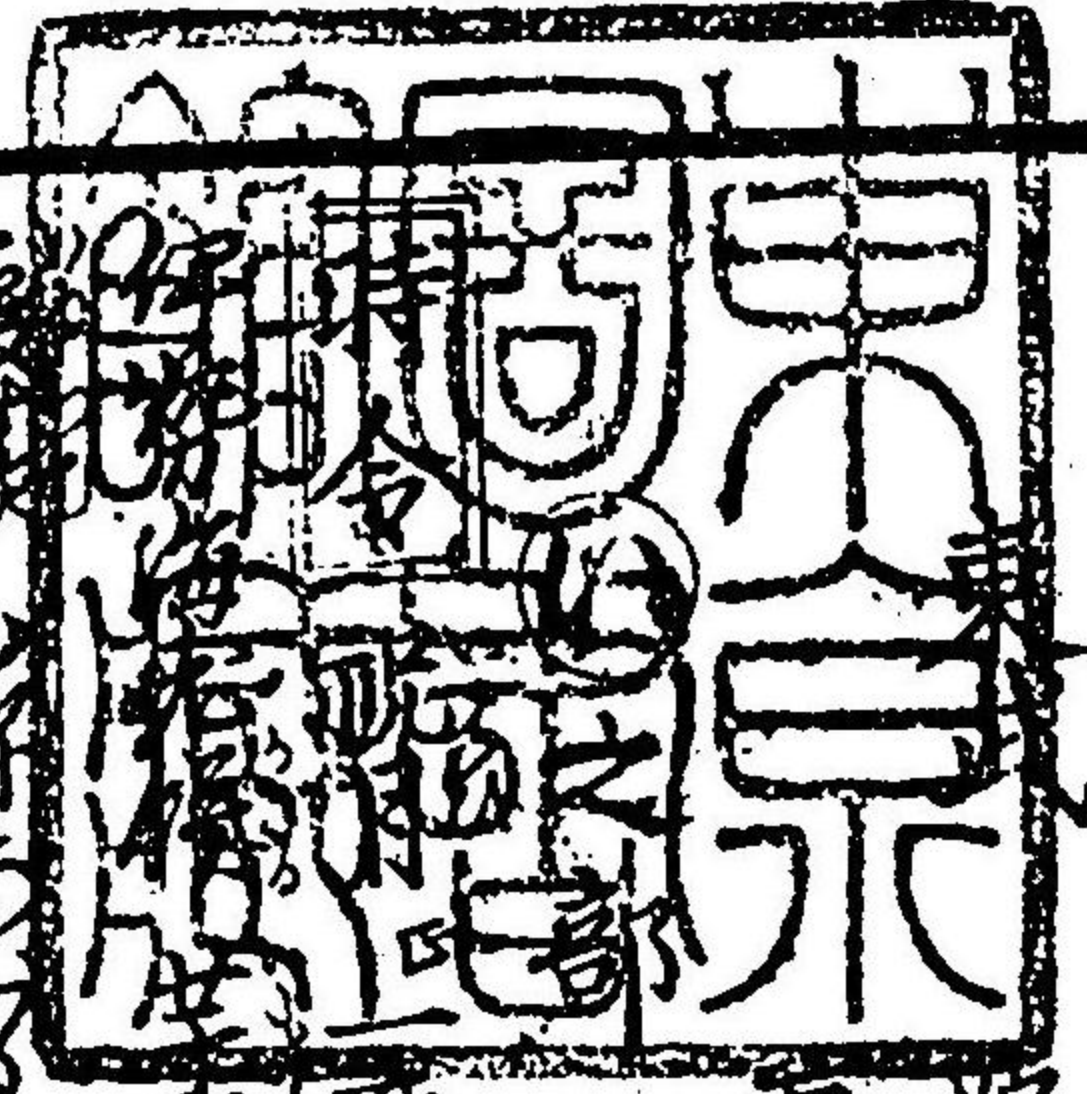


| | | | | | | | |
|----|----|----|----|----|----|----|-------|
| 時令 | 食教 | 新教 | 述懐 | 夜分 | 名所 | 降物 | 火体 |
| 植物 | 衣教 | 衣制 | 人倫 | 山歌 | 天象 | 猿猴 | 某ふるめを |
| 生教 | 神祇 | 無常 | 居所 | 水辺 | 聳物 | 風休 | 非某と其間 |

某ふるめを
 非某と其間
 系の詞 (は) 植物不出月の詞 (つ) 天象雲
 ○ 句教の定 ○ 句去の定 ○ 句法
 ○ 俳諧一巻之式月花定座

以上

伊呂俳言季引卷之上



古来庵 存義 遺稿
 龍鱗庵 素月 再稿
 高伴寛 蘭山 校正

夜四月 院の持礼
元日院の
也 院の持礼

紙系三系遊月位禄定二困が裏塞三犬將
以上ニハニケ日
の履起を去
凍解正疑之る日

犬待犬番犬追持
以上六四月春日
子とくむ時大をふせむ

四月の一夏
夏三月と一夏
九月と云ニ夏
 守文の平
以上春の初
五月あり
 夷則の律
以上春の初
五月あり
 伊勢踊
松坂より大
七月
 禰雲三
秋三
居待月八夜
 亥中月
日北
夜鳥つく由八

時

生を放^ハ胡芋^ノ名月^ハ十六夜^日真約^松松^ノ八月
 冬^ノ月九^日冬^ノ家^ノき^日凡^日云^ノ楮^ノ十^日射^ノ場^始始^ノ十月^有
 凍^三池^田炭^日一^陽來^僕僕^冬冬^三月^一陽^ノの^嘉嘉^申申^日
 一^線海^日鰯^指指^不不^いい^せ光^るる^日い^ぬぬ^る年^日
 電^轉承^雲雲^日忌^竹竹^日忌^竹竹^日忌^竹竹^日忌^竹竹^日
 植物^残残^着着^菜菜
 破^菜菜^摘摘^上上^いい^のの^七七^一一^真真^草草^日日
 神^社社^{あり}あり^伊伊^勢勢^松松^三三^岩岩^折折^日日
 銀^杏杏^ノ花^ニ花^ニ虎^杖杖^日日
 檜^日日^一一^歳歳^桃桃^日日
 似^乎乎^三三^犬犬^殿殿^日日
 連^翅翅^日日
 石^系系^日日
 梨^ノ梨^ノ液^ノ液^ノ七^日日
 犬^ノ犬^ノ杖^ノ杖^ノ日^日日
 紫^ノ紫^ノ系^ノ系^ノ日^日日
 芋^ノ芋^ノ杖^ノ杖^ノ日^日日
 蒲^ノ蒲^ノノ^ノ日^日日
 五^ノ五^ノノ^ノ日^日日
 石^ノ石^ノ草^ノ草^ノ日^日日
 池^ノ池^ノ見^ノ見^ノ日^日日
 蓮^ノ蓮^ノノ^ノ日^日日
 菘^ノ菘^ノ麻^ノ麻^ノ川^ノ川^ノ日^日日
 稻^ノ稻^ノノ^ノ日^日日
 稻^ノ稻^ノノ^ノ日^日日

冬^ノ冬^ノ日^日日
 稻^ノ稻^ノノ^ノ日^日日
 系^ノ系^ノノ^ノ日^日日
 稻^ノ稻^ノノ^ノ日^日日
 稻^ノ稻^ノノ^ノ日^日日
 稻^ノ稻^ノノ^ノ日^日日
 稻^ノ稻^ノノ^ノ日^日日
 稻^ノ稻^ノノ^ノ日^日日
 色^ノ色^ノノ^ノ日^日日
 大^ノ大^ノノ^ノ日^日日
 脚^ノ脚^ノノ^ノ日^日日
 羊^ノ羊^ノノ^ノ日^日日
 松^ノ松^ノノ^ノ日^日日
 花^ノ花^ノノ^ノ日^日日
 土^ノ土^ノノ^ノ日^日日
 生^ノ生^ノノ^ノ日^日日
 蛭^ノ蛭^ノノ^ノ日^日日
 稻^ノ稻^ノノ^ノ日^日日
 残^ノ残^ノノ^ノ日^日日

生食

衣神

衣類 岩

炊湯日 茨海花日 いけ栗日

鄭燭衣表 衣裳衣 衣類 衣祭日

素鞆衣表 伊賀袴日 緞帶日

神祇 居籠日 伊賀の世極日

石老粥日 嚴島祭日

石山祭日 一系古祭日

石清水佛時祭日 稻荷所出日

稻荷祭日 伊勢神衣祭日

玉流瀧馬日 今宮祭日 忍吹沙

飯日 神今食日 伊勢祭日

礼日 伊勢出家詣日 岩戸山日

伊勢安徳津祭日 生玉祭日

嚴念祭日 一宮祭日 伊勢法衣

出雲法神樂日 嚴島法衣

同法施濟日 幸川祭日 井奈社日

磯考日 石の花表 石の宝殿日 石上日

伊勢神日 牲日 伊勢忌日 忌子日 忌竹

潔日 忌用日 巫日 本搦日 木綿禱日

本搦日 本搦四手日 本搦日 伊勢禱日

一の文日 暫日 岩松日 磐戸日 磐禱日

布殿日 釈教 生身供日 限元忌日

一切經令日 池上寺日 山忌

院主日 因果日 平文日 平文日 道

位牌日 一隻日 一向宗日 一云祭起日 維那

家祈日 最廣多角教珠日

家を祀日 慈詞 祈妹脊妹日 海妹

斗言 眠夜 笑里花街 笑相

笑人 好笑云名付 守定の平

釈教

三

無述人居夜

非良 徒令 妹 生死存命 命

無常 述懷 生死存命 命

家を賣 隱者 隱居 隱遁 非述 殘

人倫 妹 兄弟 從才 再從才 主

人公 主人 母 家のあり 五功人 棘人

良の 士卒 是商人 石工 後夫 泊

徒 侏儒 醫者 一洗 醫師 といひ 非人

醫師 清物 師 師の 師の 師の 一家

一門 一族 幼稚 居所 家家 居居

間 板屋 板庇 板間 板壁 板交

礎 礎井 井戸 非居 石垣 岩垣

陽敵 市の棚 市場 軍場 窟の床

筏の床 倚廬 凄舎 夜分 いちつせ

い手 上ル 以上三月三日の 慶 終 稲妻 漁火

屬職 軒 非夜 電 嶽 山 類 研

嶽 岩 嶽 大峯 非山 岩 巖 水邊

池 磯 磯 泉 泉 泉 入江 池 池

温 泉 入 樋 井 板 井 岩 井 排 廻 波

筏 岩 檣 檣 檣 一系 系 石 清水 堰 埭

守 吏 五 漁 火 磯 磯 磯 非水 岩 舟

藪 海 嵐 藪 名 所 稻 石 山城 斑 鳩 和

妹 芥 山 紀 生 釣 山 和 飯 盛 山 何 稻 系 山 杉

石 檣 山 石 伊 吹 山 江 岩 手 山 栗 系 系 山 紀

出 流 山 石 岩 木 山 鐵 稻 村 山 冊 稻 村 崎 和

入 佐 山 但 因 情 山 因 付 言 山 江 岩 根 山 幅

岩 屋 山 防 一 の 谷 嶺 生 田 表 嶺 生 田 小 埜 日

駈 余 村 和 平 南 生 嶺 嶺 生 嶺 居 名 笹 系 日

猪 苗 代 栗 嶺 代 岩 紀 石 山 寺 石 上 和

石 流 石 城 生 松 系 流 生 埜 丹 井 埜 里 河 玉 川

山水名

天律 旗火

生玉粉 峯の里 住 依 武 新 坂 重 云 幅 坂 坂
 平 公 塙 後 伊 香 保 沼 上 江 佐 細 江 遠 石 津 泉
 志 浦 芳 伊 良 子 傍 三 石 見 厚 石 傍 武
 坂 島 傍 志 嚴 島 傍 志 嚴 島 傍 怡 古 傍 武
 泉 川 志 嚴 島 傍 志 嚴 島 傍 怡 古 傍 武
 指 津 川 志 嚴 島 傍 志 嚴 島 傍 怡 古 傍 武
 一夜 川 繞 不 知 哉 川 江 濤 小 川 別 名 川 糸 魚
 川 織 坂 捷 川 志 嚴 島 傍 志 嚴 島 傍 怡 古 傍 武
 伊 子 の 傷 子 勃 拵 加 笑 の 漢 城 飯 田 拵 和
 浪 来 総 一 牙 田 勢 入 野 拵 雷 忌 和 残 字 の
 浦 地 非 名 今 宮 天 象 電 稲 づ ま 八 七 家
 雷 稲 づ ま 八 七 家 稲 づ ま 八 七 家
 非 天 稻 系 の 雲 川 舟 律 尊 物 糸 遊 三 稻
 妻 六 電 終 籬 中 秋 旗 舩 残 杭 一 里 塚
 火 舩 田 炉 裏 漁 火

ろ之部

時 令 炉 塞 炉 用 十 炉 火 十 食 敷 廉 費
 教 教 六 時 六 字 名 号 六 道 六 道 六 道
 六 秘 卷 仙 七 廉 花 院 全 利 字 帳 十 論 議
 廉 花 院 全 利 字 帳 十 論 議
 非 人 六 尺 六 親 居 所 樓 樓 屋 屋
 樓 門 樓 閣 功 次 家 庭 家 庭 家 庭
 非 居 海 濱 牢 水 邊 樽 名 所 廬
 山 城

は之部

時 令 初 空 月 正 春 之 月 露 也 の 妻 日
 初 年 日 初 之 之 日 初 日 初 日 の 初 日 初 日
 初 曆 日 初 手 之 日 初 夏 日 初 高 日 初 買
 初 家 之 日 掃 初 日 海 贏 の 牙 音 を 祝 す
 葩 葉 賣 日 齒 固 日 破 了 日 七 佐 矢 日

七つく 驟羽子板日 七つの子日 室日 室日 室日
 腹赤奏 毎妻流案より 初芝居 二月 初子日
 裸踊 三月 土曜日 法界寺 長合 三月 十四日 押
 新井日 正月 妻采 妻采 正月 妻采
 妻凡 日 妻の字 妻の字 春
 春おふぬ 妻あふぬ 月 妻あふぬ 初世
 月ニ花を待ニ 初雷ニ 初雷ニ 初雷ニ 初雷ニ
 烟を焼ニ 汁依 三月 八日 晚春ニ 二月 八日 花見月
 妻惜月ニ 巴字 三月 三日 半仙の戯 三月 三日
 初虹 三月 八夜 三妻の恨 三妻の別 妻まで 三妻まで
 妻まで 三妻の名跡 三妻の儀 三妻の儀
以上三月 花好月 四月 芒種 半隻 五月 中より
梅雨 水馬 五月 夜 蹴血 初麻を對ての物
小云 晚夏 六 初秋 七月 十八 初て 七月 十八 初風 八月
七 初風 七月 十八 初て 七月 十八 初風 八月

七月廿四日 宿中足す 肌 秋 浮日 日の 白藏 日 秋
 八朔 八月 八朔 白露 八月 八朔 初風 八月
 初の月 八月 十 晚秋 九月 海贏 九月 九 明月 九月 九 海贏 九月 九
 田夫 九月 九 初雪 十月 初雪 初雪消 十月 初雪 初時 十月 初雪 初氷 十月 初雪
 初氷解 十月 初雪 袴易 十月 初雪 妻結月 十月 初雪 初世 十月 初雪 豆ま 十月 初雪
 駒の札 十月 初雪 妻を待 十月 初雪 妻近き 十月 初雪 妻 十月 初雪
植物 初名 正月 初名 花の兒 正月 初名 妻告 正月 初名
 縁 正月 初名 笠柳 正月 初名 渡獲 正月 初名 防風 正月 初名 妻待 正月 初名
 初世 正月 初名 初栞 正月 初名 芳宜 正月 初名 萩の燒 正月 初名 萩 正月 初名
 好ま 正月 初名 萩の末 正月 初名 蓮の根 正月 初名 妻待 正月 初名 妻 正月 初名
 法 正月 初名 妻 正月 初名 初百合 正月 初名 妻 正月 初名 妻 正月 初名 妻 正月 初名

植

意無述人

法名法眼法眼法眼法眼法眼

坊主坊友法券法嗣初修初宝塔

宝螺宝篋宝塔方丈才妙瑣瑣

花篋花四葩散ま方外標帽子

破戒非釈坊主所花鏡花白

衣網七ねぬ思えうあきま灰白

肌白肌白肌白肌白肌白肌白

の帯花帯七嫁花帯の役鉄漿初土

大すは幅廣帯初善香殊毒夏祭王の

返魂香望夫石賣色賣女白人

板橋遊里非亥子女房才婢無常

灰券墓養素腹切白骨述懐

初老舞人倫花の豆花の豆祝子

母祖母未子未孫妾祝歌機女

婿物休優坊守格守博士書元中元

旅人万葉の君天子書の文書格娘

坊舎尼番僧沖町日兄才半類伯

樂の事大居所花の宿三高木走追り

破凡梁土堂の小在氷居ね方丈

夜介初鷲元たあ夏月沖町土子秋土神楽

花の繡三化物兼貌枕十三花火七肌帯解五

山製揚山瓦山岨岨岨根泊保

階子田氷山初濃妻の愛三氷辺花の

鏡三あよ花ぐるま七流放生まハ蓮六

演款三演本流神演演ひき初あ元

初氷十離袴兼格柵柵柵柵柵

氷水花の尻七の波日才云の屋三月蓮卷

名所花洛花の峰岨山和花

居夜山水名

十

天降降旗凡火(二)

花見山 花見の里に花見山中 栂の表城箱
根山 栂山 上栂山 栂山 栂山 栂山
羽衣作 露城 早日の露日 輝の冥冥 登栂山
花垣の里に 林の浦 流溪名栂遠 花水栂
栂作 芭蕉が過 長谷寺 初成 坂東寺
川 栂山 栂山 栂山 栂山 栂山
天象 花見山 二時 栂山 栂山
栂山 栂山 栂山 栂山 栂山
降物 初成 初成 初成 初成
流物 流物 流物 流物 流物
凡物 凡物 凡物 凡物 凡物
花の散 花の散 花の散 花の散
花火 花火 花火 花火

(二) 之部

時令

小み鯛 庭竈 二天 大谷 下おれり

虹

虹 虹 虹 虹

立琴

立琴 立琴 立琴 立琴

紅花

紅花 紅花 紅花 紅花

植物

植物 植物 植物 植物

蒜

蒜 蒜 蒜 蒜

鬼

鬼 鬼 鬼 鬼

氷植

氷植 氷植 氷植 氷植

蟹

蟹 蟹 蟹 蟹

鯉

鯉 鯉 鯉 鯉

食

食 食 食 食

酒

酒 酒 酒 酒

神

神 神 神 神

新

新 新 新 新

日

日 日 日 日

新

新 新 新 新

新

新 新 新 新

新

新 新 新 新

(二) 時植生食衣神

新衣人居夜水名

涉の車太神まのり 氷神氷洗 氷神氷洗

釈教 二月堂行二月十日十日 二月堂氷二月十日十日

西の糸花の雲二月十日十日 二月の別二月十日十日

忍辱忍辱 忍辱忍辱 忍辱忍辱

西の乃西の乃西忍辱 忍辱忍辱 忍辱忍辱

眉眉 眉眉 眉眉

新枕新枕 女房女房 女房女房

女房女房 女房女房 女房女房

人倫人倫 女房女房 女房女房

女房女房 女房女房 女房女房

人間人人間人 居所居所 居所居所

夜分夜分 夜分夜分 夜分夜分

庭鞠庭鞠 庭鞠庭鞠 庭鞠庭鞠

水辺水辺 湖湖 湖湖

名所名所 西山西山 西山西山

二万里二万里 海海 海海

仁仁 忍辱忍辱 忍辱忍辱 忍辱忍辱

ほ之部

時令 蓬萊蓬萊 蓬萊蓬萊 蓬萊蓬萊

星星 星星 星星 星星

蒲蒲 蒲蒲 蒲蒲 蒲蒲

盆盆 盆盆 盆盆 盆盆

星星 星星 星星 星星

星星 星星 星星 星星

盆盆 盆盆 盆盆 盆盆

盆盆 盆盆 盆盆 盆盆

盆盆 盆盆 盆盆 盆盆

盆盆 盆盆 盆盆 盆盆

天律火ほ時

植生食衣神教

細炭 十白炭 暮冬 十二枝 長賣 星仙賣 日

植物 去紫花 三本 凡の昔 日 傳表 異七 三法

厚朴の毛 四 蜜 ぶら 日 牡丹 日 梵天 凡 六 本 凡 實

風仙花 七 星 子 日 有 凡 秋 鬼 灯 日 穂 掛 八 穂

牡丹根 分 八 子 規 の 昔 日 生類 杜 轉 四 蜜 三

子 子 日 保 斗 齋 三 秋 枚 四 太 眉 画 者 八 頬 赤 日 穂

坂の豹 八月 十七 首 豹 一 食 類 乾 烏 賊 四 乾 飯 六

干 凡 日 甚 甚 控 化 九 干 芝 約 十 干 大 根 了 日 以上

衣 神 祇 祭 田 祭 朔 日 神 見 祇 雲 瘧 六 日

神 靈 列 列 列 列 列 列 列 列 列 列 列 列 列 列 列 列

造 七月 廿 七日 住 住 住 住 住 住 住 住 住 住 住 住 住 住 住 住

九月 九 日 神 子 星 凡 十一 火 焚 祭 八 月 祠

親 教 本 明 古 系 二 月 初 午 今 迄 子 子 子 子 子 子 子 子 子 子 子 子 子 子 子 子

湯 八 月 本 教 七 統 七 七 本 教 七 水 仙 秋 七 内 証 格

鞍 恩 濟 十 月 廿 三 日 八 日 七 善 後 不 了 乃 乃 乃 乃 乃 乃 乃 乃 乃 乃 乃 乃 乃 乃 乃 乃

善 控 登 心 法 相 法 子 秋 法 格 法 辨 法 辨

拂 子 隱 堂 本 考 本 地 本 山 本 古 善 考 考

人 倫 卜 人 牧 童 用 友 北 堂 母 非 人

庭 無 人 居 夜 山 水

名天族火(時)植生食神叙

塘江橋石名所おまの塘に塘系の塘にの井の井共

星月の井の井の井共の井塘の塘名の塘北の塘名の塘

蓬菜山の仙居天象の天象星の星星の星星の星星の星

の契の契七の契星の契星の契星の契星の契

非天の非天星の星の位の位族辨の族辨本陳の本陳本了の本了火辨の火辨

火辨の火辨火辨の火辨火辨の火辨火辨の火辨

火辨の火辨火辨の火辨火辨の火辨火辨の火辨

へ之部

時令の時令病月の病月三月の三月孫の孫孫の孫孫の孫孫の孫

孫の孫孫の孫孫の孫孫の孫孫の孫孫の孫

孫の孫孫の孫孫の孫孫の孫孫の孫孫の孫

孫の孫孫の孫孫の孫孫の孫孫の孫孫の孫

孫の孫孫の孫孫の孫孫の孫孫の孫孫の孫

孫の孫孫の孫孫の孫孫の孫孫の孫孫の孫

孫の孫孫の孫孫の孫孫の孫孫の孫孫の孫

孫の孫孫の孫孫の孫孫の孫孫の孫孫の孫

孫の孫孫の孫孫の孫孫の孫孫の孫孫の孫

孫の孫孫の孫孫の孫孫の孫孫の孫孫の孫

孫の孫孫の孫孫の孫孫の孫孫の孫孫の孫

孫の孫孫の孫孫の孫孫の孫孫の孫孫の孫

孫の孫孫の孫孫の孫孫の孫孫の孫孫の孫

孫の孫孫の孫孫の孫孫の孫孫の孫孫の孫

孫の孫孫の孫孫の孫孫の孫孫の孫孫の孫

孫の孫孫の孫孫の孫孫の孫孫の孫孫の孫

孫の孫孫の孫孫の孫孫の孫孫の孫孫の孫

孫の孫孫の孫孫の孫孫の孫孫の孫孫の孫

孫の孫孫の孫孫の孫孫の孫孫の孫孫の孫

孫の孫孫の孫孫の孫孫の孫孫の孫孫の孫

孫の孫孫の孫孫の孫孫の孫孫の孫孫の孫

孫の孫孫の孫孫の孫孫の孫孫の孫孫の孫

孫の孫孫の孫孫の孫孫の孫孫の孫孫の孫

孫の孫孫の孫孫の孫孫の孫孫の孫孫の孫

孫の孫孫の孫孫の孫孫の孫孫の孫孫の孫

孫の孫孫の孫孫の孫孫の孫孫の孫孫の孫

孫の孫孫の孫孫の孫孫の孫孫の孫孫の孫

孫の孫孫の孫孫の孫孫の孫孫の孫孫の孫

孫の孫孫の孫孫の孫孫の孫孫の孫孫の孫

孫の孫孫の孫孫の孫孫の孫孫の孫孫の孫

孫の孫孫の孫孫の孫孫の孫孫の孫孫の孫

孫の孫孫の孫孫の孫孫の孫孫の孫孫の孫

孫の孫孫の孫孫の孫孫の孫孫の孫孫の孫

孫の孫孫の孫孫の孫孫の孫孫の孫孫の孫

孫の孫孫の孫孫の孫孫の孫孫の孫孫の孫

孫の孫孫の孫孫の孫孫の孫孫の孫孫の孫

孫の孫孫の孫孫の孫孫の孫孫の孫孫の孫

へ意無人居名(時)

生の生衣の衣襪の襪子の子編の編綴の綴別の別行の行偏の偏系の系のの此の此

意詞の意詞紅の紅脂の脂部の部座の座位の位無の無常の常交の交丸の丸

人倫の人倫碎の碎陽の陽侯の侯侯の侯兵の兵士の士平の平士の士平の平人の人交の交

人居所の人居所埃の埃のの場の場名の名取の取名の名取の取名の名取の取

逸の逸兄の兄のの法の法牧の牧甲の甲泪の泪羅の羅羅の羅羅の羅羅の羅

安城の安城帝の帝城の城城の城城の城城の城城の城

時令の時令年の年のの胡の胡羅の羅年の年のの晉の晉日の日年の年德の德日の日年の年

年の年神の神相の相日の日年の年立の立歸の歸日の日年の年のの七の七日の日年の年

玉の玉日の日屠の屠蘇の蘇散の散日の日三の三石の石日の日夜の夜嶂の嶂日の日三の三石の石

典の典某の某既の既がのが秋の秋一の一帝の帝王の王元の元日の日一の一斗の斗柄の柄身の身指の指日の日

鳥の鳥返の返日の日泊の泊山の山泊の泊日の日東の東君の君名の名三の三妻の妻

式の式考の考のの名の名りのり三の三日の日三の三日の日得の得考の考月の月

二の二月の月のの遼の遼月の月六の六月の月老の老夏の夏月の月日の日去の去利の利三の三日の日去の去

去の去用の用干の干六の六去の去利の利兄の兄旦の旦日の日新の新橋の橋日の日桐の桐秋の秋七の七日の日

去の去用の用干の干六の六去の去利の利兄の兄旦の旦日の日新の新橋の橋日の日桐の桐秋の秋七の七日の日

去の去用の用干の干六の六去の去利の利兄の兄旦の旦日の日新の新橋の橋日の日桐の桐秋の秋七の七日の日

去の去用の用干の干六の六去の去利の利兄の兄旦の旦日の日新の新橋の橋日の日桐の桐秋の秋七の七日の日

去の去用の用干の干六の六去の去利の利兄の兄旦の旦日の日新の新橋の橋日の日桐の桐秋の秋七の七日の日

去の去用の用干の干六の六去の去利の利兄の兄旦の旦日の日新の新橋の橋日の日桐の桐秋の秋七の七日の日

七夕をよそひのひ姫夕年の後日燈籠七灯籠
踊り各郡会を花より出佐踊り七月初三日
豆雨八月鶴皮八月初三日の掃衣八世三三九

冬半冬至十一月
冬半十月
冬至十一月
冬半十月
冬至十一月
冬半十月
冬至十一月
冬半十月

東大寺米
土牛童子の
土牛童子の
土牛童子の
土牛童子の
土牛童子の
土牛童子の
土牛童子の

年の限日
年の限日
年の限日
年の限日
年の限日
年の限日
年の限日
年の限日

年の夜
年の夜
年の夜
年の夜
年の夜
年の夜
年の夜
年の夜

年の別日
年の別日
年の別日
年の別日
年の別日
年の別日
年の別日
年の別日

年の虎
年の虎
年の虎
年の虎
年の虎
年の虎
年の虎
年の虎

植物
植物
植物
植物
植物
植物
植物
植物

花
花
花
花
花
花
花
花

尾
尾
尾
尾
尾
尾
尾
尾

葉
葉
葉
葉
葉
葉
葉
葉

魚
魚
魚
魚
魚
魚
魚
魚

夜山水名

外標 外繫系 冰居 岩窠窟 窟

笈竹 夜分 夕居火 照村 照村

山 山 山 山 山 山 山 山 山 山

門迷 若壺 鷄の声 非夜 泊 泊 泊

舟 戸を圍护 戸を圍护 戸を圍护 戸を圍护

泊山 水邊 笈 非水 笈 笈 笈

破逆山 越を逆 逆 逆 逆 逆 逆 逆 逆 逆

破上 糸お多羽 志塚城 十市の里 糸 鞘の岳 城

多伺の牧 枡 鞘の浦 後 時 時 時 時 時 時 時

老浦の傍 長十津川 糸 馬の山 糸 利根川 上

檜衣の玉川 枡 十存里 糸 十編の 虎 糸 山 紅

糸 糸 糸 糸 糸 糸 糸 糸 糸 糸

糸 糸 糸 糸 糸 糸 糸 糸 糸 糸

糸 糸 糸 糸 糸 糸 糸 糸 糸 糸

糸 糸 糸 糸 糸 糸 糸 糸 糸 糸

糸 糸 糸 糸 糸 糸 糸 糸 糸 糸

糸 糸 糸 糸 糸 糸 糸 糸 糸 糸

糸 糸 糸 糸 糸 糸 糸 糸 糸 糸

糸 糸 糸 糸 糸 糸 糸 糸 糸 糸

糸 糸 糸 糸 糸 糸 糸 糸 糸 糸

糸 糸 糸 糸 糸 糸 糸 糸 糸 糸

糸 糸 糸 糸 糸 糸 糸 糸 糸 糸

糸 糸 糸 糸 糸 糸 糸 糸 糸 糸

糸 糸 糸 糸 糸 糸 糸 糸 糸 糸

糸 糸 糸 糸 糸 糸 糸 糸 糸 糸

糸 糸 糸 糸 糸 糸 糸 糸 糸 糸

糸 糸 糸 糸 糸 糸 糸 糸 糸 糸

糸 糸 糸 糸 糸 糸 糸 糸 糸 糸

糸 糸 糸 糸 糸 糸 糸 糸 糸 糸

糸 糸 糸 糸 糸 糸 糸 糸 糸 糸

糸 糸 糸 糸 糸 糸 糸 糸 糸 糸

糸 糸 糸 糸 糸 糸 糸 糸 糸 糸

糸 糸 糸 糸 糸 糸 糸 糸 糸 糸

糸 糸 糸 糸 糸 糸 糸 糸 糸 糸

糸 糸 糸 糸 糸 糸 糸 糸 糸 糸

糸 糸 糸 糸 糸 糸 糸 糸 糸 糸

糸 糸 糸 糸 糸 糸 糸 糸 糸 糸

糸 糸 糸 糸 糸 糸 糸 糸 糸 糸

糸 糸 糸 糸 糸 糸 糸 糸 糸 糸

糸 糸 糸 糸 糸 糸 糸 糸 糸 糸

糸 糸 糸 糸 糸 糸 糸 糸 糸 糸

糸 糸 糸 糸 糸 糸 糸 糸 糸 糸

糸 糸 糸 糸 糸 糸 糸 糸 糸 糸

糸 糸 糸 糸 糸 糸 糸 糸 糸 糸

糸 糸 糸 糸 糸 糸 糸 糸 糸 糸

天降 猿 凡火 時 植

夜山水名

外標 外繫系 冰居 岩窠窟 窟

笈竹 夜分 夕居火 照村 照村

山 山 山 山 山 山 山 山 山 山

門迷 若壺 鷄の声 非夜 泊 泊 泊

舟 戸を圍护 戸を圍护 戸を圍护 戸を圍护

泊山 水邊 笈 非水 笈 笈 笈

破逆山 越を逆 逆 逆 逆 逆 逆 逆 逆 逆

破上 糸お多羽 志塚城 十市の里 糸 鞘の岳 城

多伺の牧 枡 鞘の浦 後 時 時 時 時 時 時 時

老浦の傍 長十津川 糸 馬の山 糸 利根川 上

檜衣の玉川 枡 十存里 糸 十編の 虎 糸 山 紅

糸 糸 糸 糸 糸 糸 糸 糸 糸 糸

糸 糸 糸 糸 糸 糸 糸 糸 糸 糸

糸 糸 糸 糸 糸 糸 糸 糸 糸 糸

糸 糸 糸 糸 糸 糸 糸 糸 糸 糸

糸 糸 糸 糸 糸 糸 糸 糸 糸 糸

糸 糸 糸 糸 糸 糸 糸 糸 糸 糸

糸 糸 糸 糸 糸 糸 糸 糸 糸 糸

糸 糸 糸 糸 糸 糸 糸 糸 糸 糸

糸 糸 糸 糸 糸 糸 糸 糸 糸 糸

糸 糸 糸 糸 糸 糸 糸 糸 糸 糸

糸 糸 糸 糸 糸 糸 糸 糸 糸 糸

糸 糸 糸 糸 糸 糸 糸 糸 糸 糸

糸 糸 糸 糸 糸 糸 糸 糸 糸 糸

糸 糸 糸 糸 糸 糸 糸 糸 糸 糸

糸 糸 糸 糸 糸 糸 糸 糸 糸 糸

糸 糸 糸 糸 糸 糸 糸 糸 糸 糸

糸 糸 糸 糸 糸 糸 糸 糸 糸 糸

糸 糸 糸 糸 糸 糸 糸 糸 糸 糸

糸 糸 糸 糸 糸 糸 糸 糸 糸 糸

糸 糸 糸 糸 糸 糸 糸 糸 糸 糸

糸 糸 糸 糸 糸 糸 糸 糸 糸 糸

糸 糸 糸 糸 糸 糸 糸 糸 糸 糸

糸 糸 糸 糸 糸 糸 糸 糸 糸 糸

糸 糸 糸 糸 糸 糸 糸 糸 糸 糸

糸 糸 糸 糸 糸 糸 糸 糸 糸 糸

糸 糸 糸 糸 糸 糸 糸 糸 糸 糸

糸 糸 糸 糸 糸 糸 糸 糸 糸 糸

糸 糸 糸 糸 糸 糸 糸 糸 糸 糸

糸 糸 糸 糸 糸 糸 糸 糸 糸 糸

糸 糸 糸 糸 糸 糸 糸 糸 糸 糸

糸 糸 糸 糸 糸 糸 糸 糸 糸 糸

糸 糸 糸 糸 糸 糸 糸 糸 糸 糸

糸 糸 糸 糸 糸 糸 糸 糸 糸 糸

糸 糸 糸 糸 糸 糸 糸 糸 糸 糸

天降 猿 凡火 時 植

長安云云天象 近星

りの部

時令 立春正月履端の慶正月除時正月

春 綠秀三月流孟三月樓人日立日

夏 朔流螢四月林鐘六月立秋七月涼月十月

律七月の調秋良夜八月立冬十月

降冬十月流年十一月良月十一月栗烈十二月

倫十一月栢十二月瑞球十二月林擒十二月利根十二月

草十二月林擒十二月六十二月瑞球十二月芋十二月就十二月

冰十二月柳十二月管十二月衣十二月龍十二月

騰衣十二月神十二月龍十二月衣十二月衣十二月衣十二月

祭十二月龍十二月衣十二月龍十二月衣十二月龍十二月

教十二月祭十二月龍十二月衣十二月龍十二月衣十二月

立十二月像十二月律十二月宗十二月律十二月宗十二月

四月十二月立十二月像十二月律十二月宗十二月律十二月

長安云云天象 近星

りの部

時令 立春正月履端の慶正月除時正月

春 綠秀三月流孟三月樓人日立日

夏 朔流螢四月林鐘六月立秋七月涼月十月

律七月の調秋良夜八月立冬十月

降冬十月流年十一月良月十一月栗烈十二月

倫十一月栢十二月瑞球十二月林擒十二月利根十二月

草十二月林擒十二月六十二月瑞球十二月芋十二月就十二月

冰十二月柳十二月管十二月衣十二月龍十二月

騰衣十二月神十二月龍十二月衣十二月衣十二月衣十二月

祭十二月龍十二月衣十二月龍十二月衣十二月龍十二月

教十二月祭十二月龍十二月衣十二月龍十二月衣十二月

立十二月像十二月律十二月宗十二月律十二月宗十二月

四月十二月立十二月像十二月律十二月宗十二月律十二月

長安云云天象 近星

りの部

時令 立春正月履端の慶正月除時正月

春 綠秀三月流孟三月樓人日立日

夏 朔流螢四月林鐘六月立秋七月涼月十月

律七月の調秋良夜八月立冬十月

降冬十月流年十一月良月十一月栗烈十二月

倫十一月栢十二月瑞球十二月林擒十二月利根十二月

草十二月林擒十二月六十二月瑞球十二月芋十二月就十二月

冰十二月柳十二月管十二月衣十二月龍十二月

騰衣十二月神十二月龍十二月衣十二月衣十二月衣十二月

祭十二月龍十二月衣十二月龍十二月衣十二月龍十二月

教十二月祭十二月龍十二月衣十二月龍十二月衣十二月

立十二月像十二月律十二月宗十二月律十二月宗十二月

四月十二月立十二月像十二月律十二月宗十二月律十二月

盗人十二月奴婢十二月冰人十二月塗十二月所十二月

衣十二月神十二月衣十二月衣十二月衣十二月衣十二月

衣十二月神十二月衣十二月衣十二月衣十二月衣十二月

衣十二月神十二月衣十二月衣十二月衣十二月衣十二月

居水名(3) 植生教述(2) 時

饅頭 漫出窓 骨木 水辺 泥布之曝
名所 布(1) 籠(1)

3之部

植物 劉寄奴 四又盧陀 德紅 生敷 翠

莊教教 流精 述儀 流眾

を之部

時令 大儀 追羽日 鬼赤木 日 草 女

叙位八日 大芥祝 涉連款 土前 鬼追

男踏歌 女流奇 月廿廿 分 日 廿九日 吉 女 礼

者 追日 三 纏月日 纏秋日 馳新日 小草

生月 二月 鬼押 二月 日 伊勢の降 大子 終 大系

志 五月 丹波 大系の社 蚕の 涉紅出半 六月 去 相 大坂 川 口 牽

牛 夕 涌 躍 七月 七月 芋壳 箸 七 小田 三 秋

晚稻 七月 藤水 九 豺 獸 九 大系 秋

志 九月 廿三日 之 月 夜 行 伴 十月 藤系 文 非 植 追

冬 三 教 日 冬 之 在 下 之 夜 巨 燈 日 小 柱

炭 日 温 石 帶 解 十一月 月 又 子 九 子 見 の

朔 日 相 日 白 水 賣 廿 五 条 之 升 鬼 打 豆 日

鬼 外 日 追 儼 是 見 大 晦 月 之 夜 岳 子 之 大 系

雜 喉 夜 徹 夜 江 文 の 社 大 晦 日 惜 年 不 大 年 日

又 後 子 大 晦 日 日 植物 親子 系 上 齋

蒿 摘 七 猪 薊 二 進 摺 三 紅 毛 茨 日 休 系 日

山 吹 瀆 草 日 落 一 分 四 附 考 考 附 鬼 百 合 燕

北 結 六 根 之 白 旋 覆 花 七 中 切 多 日 女 存 也 日

男 前 花 日 茶 花 一 秋 三 秋 之 上 凡 日 鬼

芒 日 生 浦 利 木 日 尾 花 八 子 珠 心 の 毛 日 葉

紫 北 死 八 落 種 日 大 葉 九 子 梅 子 日 葉 乙 女 七

日 葉 老 母 子 葉 九 葉 日 落 栗 日 落 梳 日 尾

花 七 日 晚 稻 日 進 福 日 落 一 葉 日 落 葉 日 落 葉

生食夜神

落家系 十月五日 山 氷柱 織物の毛 尾草 芦

毛織生 生類 親雀 二尾角 日麻老の毛 三

石鯢魚 四尾 考考 涼六鬼 八尾 七尾 越時 九尾

考考 尾の白 四 考考 考考 考考 考考 考考 考考 考考

考考 考考 考考 考考 考考 考考 考考 考考 考考 考考

考考 考考 考考 考考 考考 考考 考考 考考 考考 考考

考考 考考 考考 考考 考考 考考 考考 考考 考考 考考

考考 考考 考考 考考 考考 考考 考考 考考 考考 考考

考考 考考 考考 考考 考考 考考 考考 考考 考考 考考

考考 考考 考考 考考 考考 考考 考考 考考 考考 考考

考考 考考 考考 考考 考考 考考 考考 考考 考考 考考

考考 考考 考考 考考 考考 考考 考考 考考 考考 考考

考考 考考 考考 考考 考考 考考 考考 考考 考考 考考

考考 考考 考考 考考 考考 考考 考考 考考 考考 考考

考考 考考 考考 考考 考考 考考 考考 考考 考考 考考

考考 考考 考考 考考 考考 考考 考考 考考 考考 考考

考考 考考 考考 考考 考考 考考 考考 考考 考考 考考

考考 考考 考考 考考 考考 考考 考考 考考 考考 考考

考考 考考 考考 考考 考考 考考 考考 考考 考考 考考

考考 考考 考考 考考 考考 考考 考考 考考 考考 考考

考考 考考 考考 考考 考考 考考 考考 考考 考考 考考

考考 考考 考考 考考 考考 考考 考考 考考 考考 考考

考考 考考 考考 考考 考考 考考 考考 考考 考考 考考

考考 考考 考考 考考 考考 考考 考考 考考 考考 考考

考考 考考 考考 考考 考考 考考 考考 考考 考考 考考

考考 考考 考考 考考 考考 考考 考考 考考 考考 考考

考考 考考 考考 考考 考考 考考 考考 考考 考考 考考

考考 考考 考考 考考 考考 考考 考考 考考 考考 考考

考考 考考 考考 考考 考考 考考 考考 考考 考考 考考

考考 考考 考考 考考 考考 考考 考考 考考 考考 考考

考考 考考 考考 考考 考考 考考 考考 考考 考考 考考

考考 考考 考考 考考 考考 考考 考考 考考 考考 考考

考考 考考 考考 考考 考考 考考 考考 考考 考考 考考

考考 考考 考考 考考 考考 考考 考考 考考 考考 考考

考考 考考 考考 考考 考考 考考 考考 考考 考考 考考

考考 考考 考考 考考 考考 考考 考考 考考 考考 考考

考考 考考 考考 考考 考考 考考 考考 考考 考考 考考

考考 考考 考考 考考 考考 考考 考考 考考 考考 考考

考考 考考 考考 考考 考考 考考 考考 考考 考考 考考

を 歌 戀

二十一

述人居夜山水名

怨念 怨念 怨念 女 述懐 老老身

老の命 老局 老の身 親子 衰

老の坂名和の時 氷述 惡瘡 人倫 親夫

伯父 伯母 傅御 翁 昆弟 童男 小兒

甥男女 乙女 乳母 人 神 傅母 踊子

冰人 愛 師 甥 鬼 亞 和尚 各 已 推

居所 大に殿 氷 折 及 表 門

表長家 虫 叻 襲 本 檻 忌 形 異 形

夜分 送火 尺 起 大 松 明 二 月 白 木 賣 中 分 夜

冰夜 冰 火 燒 土 月 山 敷 岳 尾 上 小 倉 山

小 埴 老 の 坂 名 和 冰 山 小 埴 氷 水 邊 沖

神 吹 丸 大 吉 船 艇 大 塚 名 和 辨 斗

冰 水 小 田 の 橋 思 の 剛 き 思 川 氷 雪 卷 倉

名 所 小 倉 山 城 小 埴 山 日 吉 住 山 上 吉 羽 山 大

内 山 城 大 江 山 舟 面 影 山 大 城 山 能 映 持 山

大寺 永老の坂 舟吉羽 龍城 大荒本 表日 大系 押

小埴 日 大系 日 大嶺 表 旗 琴の里 巻 小埴の 牧 老

尾花の 牧 粟 苧 生の海 志 常 丸の池 城 大塚 尾 旗

橋 更 屋 久の 橋 藤 大井川 城 吉 冬川 地 思川 能

緒 後 橋 更 尾上 松 日 浅 沙 室 城 旗 徳山 城 会 男

小 粟 抽 故 鳴 呼の 浦 勇 吉 山 尾 音 邊の 瀬 城

押 の 笑 更 大 吉 階 老 せ ぬ 山 手 老 蕪の 杜 仁

澳 津 波 沖の 小 島 旗 津 津 橋 山 に 激 曲の 瀑 流

陪 橋の 溪 仁 表 橋 不 燒 石 川 終 純の 浮 水 城 氷 山 城

の 伴 橋 生の 浦 伊 賀 面 影 山 城 降 物 津 津 橋

並 香 秋 並 香 秋 三 大 雪 土 大 石 氷 鏡 小 舟

冰 風 秋の 燒 氷 火 鉢 照 冥 七 並 巨 鍵 三 冬

燒 冰 火 思の 燈 三 冬

わ 之 部

を 降 風 火 氷

三十三

時令

若此年... 日... 日... 日...

蒿合子

蒿合子... 日... 日... 日...

童角力

童角力... 日... 日... 日...

相瀧炭

相瀧炭... 日... 日... 日...

植物

植物... 日... 日... 日...

雅海藻

雅海藻... 日... 日... 日...

美楠

美楠... 日... 日... 日...

紫の机

紫の机... 日... 日... 日...

天蓼

天蓼... 日... 日... 日...

竹

竹... 日... 日... 日...

廿六

廿六... 日... 日... 日...

刈

刈... 日... 日... 日...

虫啼

虫啼... 日... 日... 日...

食

食... 日... 日... 日...

生

生... 日... 日... 日...

衣類

衣類... 日... 日... 日...

冬衣

冬衣... 日... 日... 日...

神祇

神祇... 日... 日... 日...

瀧越

瀧越... 日... 日... 日...

叔教

叔教... 日... 日... 日...

孝

孝... 日... 日... 日...

意詞

意詞... 日... 日... 日...

振明

振明... 日... 日... 日...

振人

振人... 日... 日... 日...

無常

無常... 日... 日... 日...

羨君

羨君... 日... 日... 日...

私居

私居... 日... 日... 日...

水辺

水辺... 日... 日... 日...

衣神尺意無述人居山水

生

萱刈ハ萱が下折日 天丸ハ龍豆日 草茸日
芥子芥日 貝割菜日 三葉菜日 柑子九
檀の実日 柿のみぢ日 楓のこま日 紅葉日 ぎん
葉十葉日 柿日 ぎん日 楓日 橘日 之ノ味日 桔
尾花日 枯草日 樞のこ日 葦日 冬竹日 冬
菜日 桂日 柏日 樞日 **生敷** 柿日 一の別
厂の名日 日一の花夜あつ日 白紙日 日正
寄居虫日 龜日 初月日 蟹日 鳥の子日
采呼名日 四時日 日とてとて 松魚日 結日 蚕の
捕日 蚕の薄日 蚕の蛾日 蜂の子日 羽羽日
救日 故有日 蚊日 蟻日 久月日 秋日 虫日
鴨牛日 鳩日 蟹日 蟹の子日 輕危の子日 赤
見日 山日 蛸日 生日 久月日 鳥日 送日 七
氏神の社日 二羽の鳥日 三つとてとて 蛸日 七
と送る四羽の鳥日 三つとてとて 蛸日 七

王肩拔日 代々の肩骨を引日 蜂日 蜂日 以京
昨日 担日 日 日 日 日 日 日 日 日 日 日 日 日
字日 日 日 日 日 日 日 日 日 日 日 日 日 日 日 日 日
三冬の日 賢日 日 日 日 日 日 日 日 日 日 日 日 日 日
老日 牡日 蛸日 以日 日 日 日 日 日 日 日 日 日 日 日 日
その名日 日 日 日 日 日 日 日 日 日 日 日 日 日 日 日 日
形日 日 日 日 日 日 日 日 日 日 日 日 日 日 日 日 日
粥日 日 日 日 日 日 日 日 日 日 日 日 日 日 日 日 日
杏の粥日 日 日 日 日 日 日 日 日 日 日 日 日 日 日 日 日
粽日 日 日 日 日 日 日 日 日 日 日 日 日 日 日 日 日
門日 日 日 日 日 日 日 日 日 日 日 日 日 日 日 日 日
の餅日 日 日 日 日 日 日 日 日 日 日 日 日 日 日 日 日
和氣菜日 柏日 梨日 日 日 日 日 日 日 日 日 日 日 日 日 日
以て日 日 日 日 日 日 日 日 日 日 日 日 日 日 日 日 日
ま日 日 日 日 日 日 日 日 日 日 日 日 日 日 日 日 日

加食

一日言登古施威鬼六月七日不逝七月七日

門家七撮の火日時令七托系施威鬼七月十六日鎌倉建者

言基寺殿忌九月栴檀十月十二日被修十三

後堂佛堂佛堂佛堂唱食以備看經看經

看坊戒戒持戒行戒律江湖壁向傍

威鬼威鬼言言聖言舟龍言世走言

龜龜言言魔言加持可實龜井井冰冰叙叙

言言山山撞撞句句尚尚以以不不盲盲人人のの友友志志詞詞片片思思

恨恨悟悟安安髮髮斬斬神神新新記記念念のの後後

鉄鉄漿漿ををりり子子傳傳うう孫孫子子親親後後文文被被

門門立立垣垣石石尾尾田田者者外外解解麻麻意意願願願願願願

初初交交片片梳梳備備老老兼兼言言飯飯多多外外歌歌採採妓妓

粥粥杖杖のの処処よよかかううりり香香のの丸丸香香のの丸丸刺刺香香務務山山のの丸丸

向山向山のの丸丸無無轉轉のの丸丸無無葉葉のの丸丸無無葉葉

句句尚尚内内竹竹のの丸丸香香盒盒香香乃乃々々香香是是

香香盒盒香香机机陰陰間間陰陰妻妻女女私私案案了了盤盤光光

白白眉眉神神川川竹竹のの丸丸神神勝勝のの丸丸神神勝勝

無無常常殞殞帰帰後後考考妃妃辰辰のの丸丸無無常常

述述懐懐新新表表かかららのの雪雪ううららのの霜霜かかららのの丸丸述述

非非述述支支離離人人倫倫家家府府以以言言堂堂のの丸丸非非述述

家家老老甲甲士士決決若若擔擔人人別別者者樂樂人人甲甲乙乙人人

列列卒卒獠獠者者尾尾工工巧巧者者瓶瓶液液入入倫倫非非述述

夫夫函函人人信信傘傘工工益益通通張張支支のの丸丸夫夫函函

非非主主潛潛女女頑頑者者河河系系者者非非人人父父母母

敵敵歌歌舞舞妓妓桂桂壯壯子子秋秋隣隣中中琴琴昇昇後後堂堂

髮髮法法瓶瓶信信ををりり越越句句尚尚頭頭唱唱合合令令捨捨

言言山山拾拾得得支支離離活活盜盜海海賊賊加加比比且且及及名名

加加無無述述人人

三十八

三十八

三十八

三十八

三十八

三十八

三十八

三十八

居夜山水名

居所 高樓 何家 勾欄 浮腫 鏡 岡子

門 葺 門 舍 廬 壁 垣 轉 居 格 子 竈

園 居 圃 後 架 廊 非 居 尾 鞠 室 之 途

繁 芳 舍 并 夜 分 神 乐 土 非 乐 歌 日 排 改 後

改 三 改 老 火 日 燭 日 改 下 屋 日 席 火 空 吹 更 園

斤 爰 蝙蝠 每 韓 神 祀 土 清 亦 色 之 守 ぶ

彼 誰 附 唯 方 非 夜 清 夜 三 種 之 守 貴

鷄 方 遠 山 齋 棧 兀 山 崖 岩 窟

葛 城 水 辺 水 互 龜 貝 敷 燕 子 花 夏

白 吉 花 日 覓 龜 井 附 門 骨 五 鶴 形 代

流 六 河 康 意 擁 劍 骨 門 附 六 川 者 之 志

浮 半 經 非 水 津 文 彼 岸 尺 烏 鶴 橋 七

川 傍 鹿 之 網 三 毛 鹿 之 海 川 外 之 牙 名 所

笠 山 城 斤 岳 山 和 神 隆 山 男 甲 斐 之 白 灰 甲 藻

金山 林村山 雄 言 神 山 紀 言 神 之 玉 川 日 竈 山 紀

北 宣 山 日 拍 合 伴 豆 石 鹿 合 美 武 掛 井 之 社 城 務 子

の 兼 和 凡 之 表 大 伊 賀 大 日 控 和 柏 神 伊 神 乐

の 忌 城 斤 意 之 忌 矣 川 辺 之 里 勢 山 笠 徳 之 里 和

清 之 名 紀 禿 之 名 紀 恒 危 之 地 和 加 志 布 之 池 紀 和

雲 田 之 浦 紀 唐 之 浦 亦 曹 之 浦 亦 務 石 之 浦 亦 唐

浦 防 斤 見 之 浦 紀 金 之 務 越 産 之 碑 紀 亦 亦 亦 亦

左 笠 徳 名 亦 勢 野 川 城 挂 川 日 斤 芝 川 何 加

古 川 掛 龜 井 之 名 亦 挂 本 羽 林 路 之 伴 日 神

傍 亦 神 南 依 之 兼 亦 神 並 之 社 城 後 之 炭 亦 葛

城 山 和 笠 並 並 山 日 後 山 紀 後 之 地 亦 香 喜 山 獄

亦 香 喜 山 亦 亦 亦 亦 亦 亦 亦 亦 亦 亦 亦 亦 亦 亦

亦 亦 亦 亦 亦 亦 亦 亦 亦 亦 亦 亦 亦 亦 亦 亦 亦

亦 亦 亦 亦 亦 亦 亦 亦 亦 亦 亦 亦 亦 亦 亦 亦 亦

亦 亦 亦 亦 亦 亦 亦 亦 亦 亦 亦 亦 亦 亦 亦 亦 亦

加 名

天降降辰風火の時

名きたる者土の地も各不之

天象

鳥龍橋社其處を際人終

雷

從身物

震三神唱暈

降物

時雨

風花

帷子雪

非降

雲

日川の雨

旗斜

輕尻

仮寝の後

川舟神の

旗

旗斜

貝吉の風

風

六神立

十神後

風

切鎌

火鉢

火

火鉢

角凍

よ之部

時令

四方拜 四方の春 曙宵の年 日景

翻

元日後

好意

上

澄層橋社

延年海

四月

葭簾

葭屏

曾

吉田花火

節折

天降降辰風火の時

名きたる者土の地も各不之

天象

鳥龍橋社其處を際人終

雷

從身物

震三神唱暈

降物

時雨

風花

帷子雪

非降

雲

日川の雨

旗斜

輕尻

仮寝の後

川舟神の

旗

旗斜

貝吉の風

風

六神立

十神後

風

切鎌

火鉢

火

火鉢

角凍

よ之部

時令

四方拜 四方の春 曙宵の年 日景

翻

元日後

好意

上

澄層橋社

延年海

四月

葭簾

葭屏

曾

吉田花火

節折

夜長 夜半 夜半の星

夜身

餘月

柱物

夜身

餘月

柱物

夜身

餘月

柱物

夜身

餘月

柱物

夜身

餘月

柱物

夜身

餘月

柱物

夜身

餘月

柱物

夜身

餘月

柱物

夜身

餘月

柱物

夜身

餘月

柱物

夜身

餘月

柱物

夜身

餘月

柱物

夜身

餘月

柱物

夜身

餘月

柱物

夜身

餘月

柱物

夜身

餘月

柱物

無述人居夜山水名

新改忌 其日 櫻玲 其日 芳の伝奉 浴室 伝承のやう

忘詞 娘 よ 老人 夜這 宵の約束 よ

花の吉原 無常 冥途 世ふき人 述懐

後世 世の管 世後業 後業 齡 東門 世を

背 世を厭ふ 世を捨る 世の憂 人倫 娘

附報 孝子 素門 素門 庸人 世の下 男丁

非人 手力 吉世の玉柄 備 居所 蓬生

の宿 桂 夜の所敷 浴室 柳 夜分 宵言

移り 夜半 秋夜 秋夜 夜を憂ふ

秋夜 十時 夜者 秋夜 夜を待月 秋

山歌 横川 遊山 芳世 止のたぐ

蓮山 水辺 夜川 夜川 夜振 夜川 名所 吉井山和橋

定名 記 非水 横川 遊山 名所 吉井山和橋

山泉 良家 吉井 松系 夜を憂ふ

毎言の江 丁 夜中 呼聲の淡尾 万代の淡尾

夜中呼と与謝の海舟 江 百の歳 芳世 横川 横川
坂本 坂本の西 吉井 吉井 天象 四方の
奔星 夕立 夜露 秋 旗辨 夜
川 弘 遊山 芳泉の縁 風辨 夜嵐

た之部

時令 立松 櫻桃 桃仁湯と

腹 元 桃湯 日 大黒 日 玉打 日 宝弘 友

大黒 元 且 日 店却 桃符 桃板 桃梗 日

鬼 日 俵累 元 日 日 太皞 日 太皞 日

三 日 上 日 十 日 燕 日 膏 日 大元 師法 日

了 日 一 日 師 日 の 内宴 日 探春 宴 日 踏歌 日

田 日 と 打 日 田 日 と 世 日 日 日 田 日 と 世 日

第 日 三 日 新 日 の 能 日 踏歌 後宴 日 程井 程

浸 日 程 依 日 程 舟 日 程 舟 日 程 舟 日

を 焼 日 桃浪 日 桃浪 日 桃浪 日 桃浪 日 桃浪 日

雛日暖系三立桶改四退虫の呪四八日俗

をフ又八入栢四栢月五端午六

竹柱日五月十三日竹中の神水五晴六桃六

符日田植日田植日田之唄日唄日

大暑中丹波太郎日高稚虫六排三

日九九の納涼日竹の皮利六草日拖日

籠日籠居七夕七夕女日葦物日古之

穀日短冊外愛之歌目踊七新古虫

于日手向の布日肉裏法焼籠日言

焼籠日大文字の火日立山日

灵市日蛸市日腕日腕日腕日腕日

踊日踊日踊日踊日踊日

月日田の田の田の田の田の

特日特日特日特日特日

端日端日端日端日端日

九月九煖日煖日煖日煖日煖日

三冬以上三蜜日氷日氷日氷日氷日

正月日正月日正月日正月日正月日

短日短日短日短日短日

探日探日探日探日探日

竹子子日子日子日子日子日

菅日菅日菅日菅日菅日

府日府日府日府日府日

梅日梅日梅日梅日梅日

合日合日合日合日合日

子日子日子日子日子日

三日三日三日三日三日

菘日菘日菘日菘日菘日

菘日菘日菘日菘日菘日

菘日菘日菘日菘日菘日

生食

五雷春八持茄子日玉つき日野梅の七

竹之伐日休月野葉桐の葉九大白葉の香

折日ゆも梅の葉日藤葡萄日竹の葉系

竹垣日冰植 薪橋の秋 生齋 大黒

虫有於無少くも田畑ニ春化して梅とあるニ龍

芒草名の上時 夢喰虫 春羽の心を習六

蟬風日春の樹が七月十日春の山別日十五日

春の七細のいふと春の春を春日春の山取り日

蟬婦日田の虫送日太刀魚八田手春日春三

春の日春大日 沈危日 結日佳の春 金

春の春の樹の春の程と春日 食齋 種焼米

桃花粥三月春の 筆漬る四及の春 梅枝

折三茸割九月末枝 大根風吹三鶏卵

酒三沃春仕込 刺味春の 磯磯味 豆油 栗

難肉の穀 粥の梅 煎 衣齋 梅衣 買

逢入会 袂 袂 非衣 七夕の衣

神社 大黒の湯 三月三日 及の古 春三月 大黒

府云月龍田 糸四月四日 南麻糸 四月十日 多野

糸四月十日 大神山 太子山 春山 崎崎山 山人

去引の車 樂 六桂川 糸 磯 糸 九月九日 及の古

宝の市 九月十日 位より 糸 糸 糸 糸 糸 糸

磯磯 糸 糸 糸 糸 糸 糸 糸 糸 糸 糸

糸 糸 糸 糸 糸 糸 糸 糸 糸 糸

瑞龍 滝宣 太々神樂 海 玉串の糸 大黒

冰神 龍宮 龍田 糸 秋 秋教 太子 傳 仁

糸 糸 糸 糸 糸 糸 糸 糸 糸 糸

麻絲 傳 糸 糸 糸 糸 糸 糸 糸 糸 糸

麻絲 傳 糸 糸 糸 糸 糸 糸 糸 糸 糸

麻絲 傳 糸 糸 糸 糸 糸 糸 糸 糸 糸

麻絲 傳 糸 糸 糸 糸 糸 糸 糸 糸 糸

麻絲 傳 糸 糸 糸 糸 糸 糸 糸 糸 糸

麻絲 傳 糸 糸 糸 糸 糸 糸 糸 糸 糸

麻絲 傳 糸 糸 糸 糸 糸 糸 糸 糸 糸

降 礼時植

礼の敷城言天系志竹田の里城言安里河六物
の浦揚言所の侯按言所の浦遠田子の浦
番姫の傍中田義の傍種之傍廣戲島
出子杭燈和橋の小傍傍城橋の傍多田
川和龍尾川紀田上川に玉傍川紀玉川
尚麻和言雄城竹の下及波多胡の碑上武
隈の松奥道成吉紀田毎の月行言傍川に
立山城辰の市和多城更玉造傍横の沢
お老宰府瑞梵灰山隈 非名 檀特山を
降物 多びら雪冬 玲瓏 秋 玉傍川に
おまきくまき

礼 之部

時令

料の物 又古の物も此中を養之二流は礼状も
辰 辰月七日 辰月 辰月 辰月 辰月 辰月 辰月
辰月七日 辰月 辰月 辰月 辰月 辰月 辰月
辰月七日 辰月 辰月 辰月 辰月 辰月 辰月

辰月七日 辰月 辰月 辰月 辰月 辰月 辰月
辰月七日 辰月 辰月 辰月 辰月 辰月 辰月
辰月七日 辰月 辰月 辰月 辰月 辰月 辰月
辰月七日 辰月 辰月 辰月 辰月 辰月 辰月
辰月七日 辰月 辰月 辰月 辰月 辰月 辰月
辰月七日 辰月 辰月 辰月 辰月 辰月 辰月

連年 連年 連年 連年 連年 連年 連年
連年 連年 連年 連年 連年 連年 連年
連年 連年 連年 連年 連年 連年 連年
連年 連年 連年 連年 連年 連年 連年
連年 連年 連年 連年 連年 連年 連年
連年 連年 連年 連年 連年 連年 連年

連年 連年 連年 連年 連年 連年 連年
連年 連年 連年 連年 連年 連年 連年
連年 連年 連年 連年 連年 連年 連年
連年 連年 連年 連年 連年 連年 連年
連年 連年 連年 連年 連年 連年 連年
連年 連年 連年 連年 連年 連年 連年

連年 連年 連年 連年 連年 連年 連年
連年 連年 連年 連年 連年 連年 連年
連年 連年 連年 連年 連年 連年 連年
連年 連年 連年 連年 連年 連年 連年
連年 連年 連年 連年 連年 連年 連年
連年 連年 連年 連年 連年 連年 連年

連年 連年 連年 連年 連年 連年 連年
連年 連年 連年 連年 連年 連年 連年
連年 連年 連年 連年 連年 連年 連年
連年 連年 連年 連年 連年 連年 連年
連年 連年 連年 連年 連年 連年 連年
連年 連年 連年 連年 連年 連年 連年

連年 連年 連年 連年 連年 連年 連年
連年 連年 連年 連年 連年 連年 連年
連年 連年 連年 連年 連年 連年 連年
連年 連年 連年 連年 連年 連年 連年
連年 連年 連年 連年 連年 連年 連年
連年 連年 連年 連年 連年 連年 連年

連年 連年 連年 連年 連年 連年 連年
連年 連年 連年 連年 連年 連年 連年
連年 連年 連年 連年 連年 連年 連年
連年 連年 連年 連年 連年 連年 連年
連年 連年 連年 連年 連年 連年 連年
連年 連年 連年 連年 連年 連年 連年

連年 連年 連年 連年 連年 連年 連年
連年 連年 連年 連年 連年 連年 連年
連年 連年 連年 連年 連年 連年 連年
連年 連年 連年 連年 連年 連年 連年
連年 連年 連年 連年 連年 連年 連年
連年 連年 連年 連年 連年 連年 連年

連年 連年 連年 連年 連年 連年 連年
連年 連年 連年 連年 連年 連年 連年
連年 連年 連年 連年 連年 連年 連年
連年 連年 連年 連年 連年 連年 連年
連年 連年 連年 連年 連年 連年 連年
連年 連年 連年 連年 連年 連年 連年

連年 連年 連年 連年 連年 連年 連年
連年 連年 連年 連年 連年 連年 連年
連年 連年 連年 連年 連年 連年 連年
連年 連年 連年 連年 連年 連年 連年
連年 連年 連年 連年 連年 連年 連年
連年 連年 連年 連年 連年 連年 連年

連年 連年 連年 連年 連年 連年 連年
連年 連年 連年 連年 連年 連年 連年
連年 連年 連年 連年 連年 連年 連年
連年 連年 連年 連年 連年 連年 連年
連年 連年 連年 連年 連年 連年 連年
連年 連年 連年 連年 連年 連年 連年

連年 連年 連年 連年 連年 連年 連年
連年 連年 連年 連年 連年 連年 連年
連年 連年 連年 連年 連年 連年 連年
連年 連年 連年 連年 連年 連年 連年
連年 連年 連年 連年 連年 連年 連年
連年 連年 連年 連年 連年 連年 連年

連年 連年 連年 連年 連年 連年 連年
連年 連年 連年 連年 連年 連年 連年
連年 連年 連年 連年 連年 連年 連年
連年 連年 連年 連年 連年 連年 連年
連年 連年 連年 連年 連年 連年 連年
連年 連年 連年 連年 連年 連年 連年

植食夜神教

林下 祖暑 六月 添水 秋 不意 八 袖付 白

後の時 吾車 冬 塔祭 吳名 植物 蠶豆 の 三

そら豆 五 神儀 冬 日 仙 神 七 蕎麦 麦 の

花 八 草 芋 日 換 我 菜 九 背 向 大 美 妻 之 洗 蕎 蕎

麦 刈 九 松 本 栽 冰 柱 桑 采 食 教 七 日

湯 冬 三 尺 糕 日 宗 本 弄 法 十 三 歳 幼 子 之 中 判 控

ほ 切 粒 彩 夜 類 袖 素 絹 以 桑 後 深

清 神 祇 獲 氏 将 来 の 札 三 月 十 九 日 園 韓 支

神 祭 三 月 上 旬 官 日 者 一 年 中 一 月 十 日 其 弱 土

新 教 三 月 務 古 隆 頂 三 宗 固 忌 七 朔 平 鏡 神 働

世 祖 師 僧 祿 僧 正 僧 部 僧 素 絹 練

溜 球 新 深 紙 経 の 意 詞 傍 七 八 履 履

侍 女 虚 憑 虚 蕙 元 聖 文 背 法 中

袖 の 侍 僚 者 袖 塞 社 の 秘 あり 社 の 委 あり

袖 の 雨 日 神 の 雨 日 十 日 於 神 あり 神 門 衣 通

神の雨日 神の雨日 十日 於神あり 神門 衣通

非 妄 無 常 率 終 終

迷 懐 人 倫 社 父 社 母 越

社 人 社 師 の 名 素 俗 僧 居 所 外

面 熱 門 社 夜 平 鏡 山 教 岨 冰 山

社 人 水 辺 添 水 秋 反 橋 名 所 袖 倉 浦 武

社 師 倉 浦 神 の 浦 神 意 の 浦 外 の 儀 莫

社 長 山 勢 袖 の 儀 莫 免 我 社 務 全 委 其 為 法

系 代 者 根 の 松 梅 深 川 端 葱 芥 菜 天 天 象

空 陸 諸 社 送 別 風 折 戦

時 令 包 井 暴 勢 の 危 丁 正 宗 除 目 三 月

不 名 月 背 拋 塔 五 丈 尾 七 丈 中 地 歩 入 梅 五 隊 栗

書 日 委 次 一 六 机 洗 七 丈 委 送 弘 日 委 送 弘 日

委 送 弘 日 衝 突 入 七 月 十 六 日 法 法 入 尺 委 送 弘 日

若の考居日 **釈教** ほし松のなる **明杜美**
 既陀袋 塗香 於維那 山 後 月 夜
 無常 塚 返居 以 返福 轉會 衣 述 様
 友日 夫妻 雲孫 遊人 月 夜 聲 聲 使
 使 夜 無 連 居 所 釣 及 短 杖 月
 若 秋 祭 地 築 山 臺 局 妻 戸 遊 居
 迫 牢 辻 堂 夜 分 秀 受 て 辻 君 追 儼
 遊 夜 老 の 姥 山 敷 九 折 遊 山 築 山 假 山

若の考居日 **釈教** ほし松のなる **明杜美**
 既陀袋 塗香 於維那 山 後 月 夜
 無常 塚 返居 以 返福 轉會 衣 述 様
 友日 夫妻 雲孫 遊人 月 夜 聲 聲 使
 使 夜 無 連 居 所 釣 及 短 杖 月
 若 秋 祭 地 築 山 臺 局 妻 戸 遊 居
 迫 牢 辻 堂 夜 分 秀 受 て 辻 君 追 儼
 遊 夜 老 の 姥 山 敷 九 折 遊 山 築 山 假 山

若の考居日 **釈教** ほし松のなる **明杜美**
 既陀袋 塗香 於維那 山 後 月 夜
 無常 塚 返居 以 返福 轉會 衣 述 様
 友日 夫妻 雲孫 遊人 月 夜 聲 聲 使
 使 夜 無 連 居 所 釣 及 短 杖 月
 若 秋 祭 地 築 山 臺 局 妻 戸 遊 居
 迫 牢 辻 堂 夜 分 秀 受 て 辻 君 追 儼
 遊 夜 老 の 姥 山 敷 九 折 遊 山 築 山 假 山

若の考居日 **釈教** ほし松のなる **明杜美**
 既陀袋 塗香 於維那 山 後 月 夜
 無常 塚 返居 以 返福 轉會 衣 述 様
 友日 夫妻 雲孫 遊人 月 夜 聲 聲 使
 使 夜 無 連 居 所 釣 及 短 杖 月
 若 秋 祭 地 築 山 臺 局 妻 戸 遊 居
 迫 牢 辻 堂 夜 分 秀 受 て 辻 君 追 儼
 遊 夜 老 の 姥 山 敷 九 折 遊 山 築 山 假 山

若の考居日 **釈教** ほし松のなる **明杜美**
 既陀袋 塗香 於維那 山 後 月 夜
 無常 塚 返居 以 返福 轉會 衣 述 様
 友日 夫妻 雲孫 遊人 月 夜 聲 聲 使
 使 夜 無 連 居 所 釣 及 短 杖 月
 若 秋 祭 地 築 山 臺 局 妻 戸 遊 居
 迫 牢 辻 堂 夜 分 秀 受 て 辻 君 追 儼
 遊 夜 老 の 姥 山 敷 九 折 遊 山 築 山 假 山

若の考居日 **釈教** ほし松のなる **明杜美**
 既陀袋 塗香 於維那 山 後 月 夜
 無常 塚 返居 以 返福 轉會 衣 述 様
 友日 夫妻 雲孫 遊人 月 夜 聲 聲 使
 使 夜 無 連 居 所 釣 及 短 杖 月
 若 秋 祭 地 築 山 臺 局 妻 戸 遊 居
 迫 牢 辻 堂 夜 分 秀 受 て 辻 君 追 儼
 遊 夜 老 の 姥 山 敷 九 折 遊 山 築 山 假 山

若の考居日 **釈教** ほし松のなる **明杜美**
 既陀袋 塗香 於維那 山 後 月 夜
 無常 塚 返居 以 返福 轉會 衣 述 様
 友日 夫妻 雲孫 遊人 月 夜 聲 聲 使
 使 夜 無 連 居 所 釣 及 短 杖 月
 若 秋 祭 地 築 山 臺 局 妻 戸 遊 居
 迫 牢 辻 堂 夜 分 秀 受 て 辻 君 追 儼
 遊 夜 老 の 姥 山 敷 九 折 遊 山 築 山 假 山

若の考居日 **釈教** ほし松のなる **明杜美**
 既陀袋 塗香 於維那 山 後 月 夜
 無常 塚 返居 以 返福 轉會 衣 述 様
 友日 夫妻 雲孫 遊人 月 夜 聲 聲 使
 使 夜 無 連 居 所 釣 及 短 杖 月
 若 秋 祭 地 築 山 臺 局 妻 戸 遊 居
 迫 牢 辻 堂 夜 分 秀 受 て 辻 君 追 儼
 遊 夜 老 の 姥 山 敷 九 折 遊 山 築 山 假 山

若の考居日 **釈教** ほし松のなる **明杜美**
 既陀袋 塗香 於維那 山 後 月 夜
 無常 塚 返居 以 返福 轉會 衣 述 様
 友日 夫妻 雲孫 遊人 月 夜 聲 聲 使
 使 夜 無 連 居 所 釣 及 短 杖 月
 若 秋 祭 地 築 山 臺 局 妻 戸 遊 居
 迫 牢 辻 堂 夜 分 秀 受 て 辻 君 追 儼
 遊 夜 老 の 姥 山 敷 九 折 遊 山 築 山 假 山

照月次 月より月らの交月の氣日月のころを
 月夜 弦月 月の形及 朧玉兔 銀
 兔 玉兔上三日月 在明十六日 既望十六日 哉生
 魄日 既生魄十七夜 暉素初 金波日 在待月十七夜
 居待月十八夜 初待月十九夜 夜待月廿日 素中
 月 至待月日 老娥 玉璫 孀娥上三日月
 孟の氣 玉兔の光 素夜中の月廿三 姤月廿四
 雲上三日月 待宵 小望月上日 古月廿五日 月見
 名月上日 の月夜 月上日 のひ 七宵の月 名言
 卯月 素中の月 望の月 端云の月 月廿六
 十五夜 三五夜 良夜 新月 芋名月廿六
 夜月上日 十三夜 後の月 二夜の月 豆名月
 栗名月上日 夜分あけ 三日月廿七日
 の月 朔の月 望の月 暮の月 夕月 下旬の
 月 十日 空の月の出 宵の月の入 朔附

日夕附日は二附の夕月の色ひして素月を用おれども
 日夕附日夕月の色ひして素月を用おれども

結かひの月天 月の字指命ら附 弦三五夜 良

夜桂男 玉兔 在明 待宵の氣 素夜中

の夜 立待 居待 初待 素中 廿三夜 玉璫

老娥 孀娥 玉璫 上三日月の氣 玉兔の光

秋中の面の月を括分 月毎月後の月

後の社か 双の忌 冬の月 素月 婿の月

月氷ル 氷氷 氷氷 氷氷 雑の月 雪月花 降の月

面の月を不括分 月次の月 星月夜 秋の月

雲霧 月之殿 霜天 月降 月降

玉兔の氣 日光 降物 玉兔の氣 素夜中

入振肚 素夜中 九雲 素夜中 月降 月の氣

月の雪 日 落餅 辻響 結場 風餅 懸

西狸 火餅 懸松 懸松

ね之部

時令 年以曝年始日年礼日年安日年始

伏日履積日履施日日子日遊日人

美月 子月吐履次終 植物 根白草

芥子日の松 睡花 菖蒲 菖蒲 根白草

睡蓮 根芽 合款の花 根白草

菖蒲 菖蒲 合款の花 根白草

猫の素衣 猫さくら 越 菖蒲 菖蒲

衣敷 子日夜 根昔 菖蒲 菖蒲

綿衣 神祇 子糸 菖蒲 菖蒲

彌豆 釈教 涅槃 菖蒲 菖蒲

菖蒲 菖蒲 菖蒲 菖蒲 菖蒲

菖蒲 菖蒲 菖蒲 菖蒲 菖蒲

菖蒲 菖蒲 菖蒲 菖蒲 菖蒲

菖蒲 菖蒲 菖蒲 菖蒲 菖蒲

菖蒲 菖蒲 菖蒲 菖蒲 菖蒲

菖蒲 菖蒲 菖蒲 菖蒲 菖蒲

菖蒲 菖蒲 菖蒲 菖蒲 菖蒲

菖蒲 菖蒲 菖蒲 菖蒲 菖蒲

菖蒲 菖蒲 菖蒲 菖蒲 菖蒲

菖蒲 菖蒲 菖蒲 菖蒲 菖蒲

菖蒲 菖蒲 菖蒲 菖蒲 菖蒲

菖蒲 菖蒲 菖蒲 菖蒲 菖蒲

菖蒲 菖蒲 菖蒲 菖蒲 菖蒲

菖蒲 菖蒲 菖蒲 菖蒲 菖蒲

菖蒲 菖蒲 菖蒲 菖蒲 菖蒲

菖蒲 菖蒲 菖蒲 菖蒲 菖蒲

菖蒲 菖蒲 菖蒲 菖蒲 菖蒲

菖蒲 菖蒲 菖蒲 菖蒲 菖蒲

菖蒲 菖蒲 菖蒲 菖蒲 菖蒲

菖蒲 菖蒲 菖蒲 菖蒲 菖蒲

菖蒲 菖蒲 菖蒲 菖蒲 菖蒲

菖蒲 菖蒲 菖蒲 菖蒲 菖蒲

菖蒲 菖蒲 菖蒲 菖蒲 菖蒲

菖蒲 菖蒲 菖蒲 菖蒲 菖蒲

菖蒲 菖蒲 菖蒲 菖蒲 菖蒲

菖蒲 菖蒲 菖蒲 菖蒲 菖蒲

其より後日夏に後より日甚不満日甚
 て日甚の果日七葉の地日七葉の松日七日の所
 所供七明後の家三四月子日四半日南日
 名より九月十月夜七夜八月九月十月長月九月
 の時雨十中拂十月極声日幅の所指日
 七月何名も夢日信く年日 **植物** 七種の
 若菜日 菜日 苗代菜日
 菜の七二葉の花日 菜日 三有殿の松日
 良梅日 梨の七日七重日 甘京耳日 名優菜
 茄子苗日 茄子の七日七根日 蒲葷日 麥
 其菜日 生胡桃日 茄子日 海藻日 其菜
 菜日 白乳菜日 刀豆日 苦芋日 菜日 梨子
 三葉日 滑煤童日 中指日 中板大入口
 蜀黍日 名の本散日 菜種日 菊天の菜
 挿日 みぢ丸日 名の本括日 柳日 梨日 菜

畑日 非植 菜摘川 梨子菜 生敷 菜

虫蝶と化日 虫が貝日 蛤蛤日 其虫
 生海胤日 食敷 七葉日 菜日

粥日 名の海苔日 粥日 粥日 粥日
 粥日 粥日 粥日 粥日 粥日

仕込日 其切菜日 其切日 納豆汁日 鍋焼日 七
 傍板日 其切菜日 其切日 粥日 粥日

膾日 胜日 茄子の香日 高良漬日 仕込日 六月之
 衣敷 其衣日 夏羽織日 嬰妻衣日 赤衣

神祇 菜摘川日 神日 七月七日吉日 菜日
 系日 五月十日 菜種日 菜種日 綱糸日

つの如日 中山系日 上外系日 長刀日 六き日 名越日
 被日 六月廿日 又其被日 其被日 其被日 其被日

其被日 其被日 其被日 其被日 其被日
 其被日 其被日 其被日 其被日 其被日

教戀無述人居

内付前法神乐正内宮内付前の境七の

社三葉系系 **冰神** 四神 **教教** 中山寺無

縁經三月十六日 **泣糸** 四月廿日 紫葉年忌 五月廿六日

あもで踊 八月廿七日 **松波寺** 廻袈裟 納經

納所 **志詞** 色情 膝を廻る 膝あは 偽の

涙の君 涙の海 涙の舟 涙の雨 涙の時

涙の刺 涙の懸 涙の氷 涙の不意 涙の

名枕 廉 中垣 中言 娉婷 列 列

初 媚 名 名 名 名 名 名 名 名 名 名

涙の君 涙の海 涙の舟 涙の雨 涙の時

泣糸 中居 肉俵 無常 亡人 亡骸 亡

魂 七七 泣泣 泣泣 泣泣 泣泣 泣泣 泣泣

付親 肉俵 男女 名 凡 人 泣 泣 人 泣

五内 侍 娉 中 結 妻 侍 娉 娉 娉 娉

居所 納戸 去家 去局 納不 察 長

柳 泣居 何里 照陽 舎

夜分 浪枕 泣夜 寝神 樂

山敷 名古 水辺 渚流 流木

泣水 泣海 泣海 泣苗 代 泣波

名所 形智 山 形智 山 形智 山

古香 園 形智 山 形智 山 形智 山

名古 園 形智 山 形智 山 形智 山

名古 園 形智 山 形智 山 形智 山

名古 園 形智 山 形智 山 形智 山

名古 園 形智 山 形智 山 形智 山

名古 園 形智 山 形智 山 形智 山

名古 園 形智 山 形智 山 形智 山

名古 園 形智 山 形智 山 形智 山

名古 園 形智 山 形智 山 形智 山

名古 園 形智 山 形智 山 形智 山

名古 園 形智 山 形智 山 形智 山

名古 園 形智 山 形智 山 形智 山

名古 園 形智 山 形智 山 形智 山

名古 園 形智 山 形智 山 形智 山

夜山水名

天張風火の時極生食衣秋

成相海濱川七尾能波激院の南京唐古の地

非名 名の非 任りていふこと 天象 半天 そらぎ

以神 冰降 凌の雨 凌の雨 凌の雨 凌の雨

疎林 浪柁 風神 西風 糜風 まじり

火神 投炬火

ら之部

時令 菘初 しんまつ 菘初 しんまつ 菘池 しんち

菘湯 しんとう 浴 よく 菘 しん 菘 しん 菘 しん 菘 しん

菘 しん 菘 しん 菘 しん 菘 しん 菘 しん 菘 しん

菘 しん 菘 しん 菘 しん 菘 しん 菘 しん 菘 しん

菘 しん 菘 しん 菘 しん 菘 しん 菘 しん 菘 しん

菘 しん 菘 しん 菘 しん 菘 しん 菘 しん 菘 しん

菘 しん 菘 しん 菘 しん 菘 しん 菘 しん 菘 しん

菘 しん 菘 しん 菘 しん 菘 しん 菘 しん 菘 しん

菘 しん 菘 しん 菘 しん 菘 しん 菘 しん 菘 しん

天張風火の時極生食衣秋

成相海濱川七尾能波激院の南京唐古の地

非名 名の非 任りていふこと 天象 半天 そらぎ

以神 冰降 凌の雨 凌の雨 凌の雨 凌の雨

疎林 浪柁 風神 西風 糜風 まじり

火神 投炬火

ら之部

時令 菘初 しんまつ 菘初 しんまつ 菘池 しんち

菘湯 しんとう 浴 よく 菘 しん 菘 しん 菘 しん 菘 しん

菘 しん 菘 しん 菘 しん 菘 しん 菘 しん 菘 しん

菘 しん 菘 しん 菘 しん 菘 しん 菘 しん 菘 しん

菘 しん 菘 しん 菘 しん 菘 しん 菘 しん 菘 しん

菘 しん 菘 しん 菘 しん 菘 しん 菘 しん 菘 しん

菘 しん 菘 しん 菘 しん 菘 しん 菘 しん 菘 しん

菘 しん 菘 しん 菘 しん 菘 しん 菘 しん 菘 しん

菘 しん 菘 しん 菘 しん 菘 しん 菘 しん 菘 しん

表詞 癆瘵 存城の河名 菘奢待

無常 菘橋 述懐 老翁 老老 老

若老 衰浪人 居傍 居髮 人倫 節

等 節後 老母 樂人 非人 老翁 存存

の若 老翁 浪人 居所 廊架 榎干 榎干

名所 洛陽 洛中 洛外 存城門 水辺 礼杖

天象 雷 雷電 風神 菘の声 菘の

む之部

時令 菘初 菘月 菘月 菘月 菘月

梅曆 梅見月 出出 雷 雷 雷 雷

出出 出出 出出 出出 出出 出出

出出 出出 出出 出出 出出 出出

出出 出出 出出 出出 出出 出出

出出 出出 出出 出出 出出 出出

出出 出出 出出 出出 出出 出出

植生

薄暑の狗の毛勢三狗の月日終る村時五十
夏の月終る村時五十

胸高六の首延終三冬柿初月
胸高六の首延終三冬柿初月

植物

梅
梅

結系四太の麦刈り四麦の月日終る
結系四太の麦刈り四麦の月日終る

七六の薄皮の月木槿七
七六の薄皮の月木槿七

冬梅子の標草日標の更九梅
冬梅子の標草日標の更九梅

五五の九村のより日麦の十室の柿日室候日
五五の九村のより日麦の十室の柿日室候日

紫紫の薄皮の月薄皮の月日終る
紫紫の薄皮の月薄皮の月日終る

生類

冬の蛙三三返四
冬の蛙三三返四

福麦の朝五麦の蜻蛉
福麦の朝五麦の蜻蛉

軍中七虫の夕日虫の音日出合七
軍中七虫の夕日虫の音日出合七

三三の虫七虫の音日出合七
三三の虫七虫の音日出合七

中の狗八秋の牧五秋の牧
中の狗八秋の牧五秋の牧

秋の狗八秋の牧五秋の牧
秋の狗八秋の牧五秋の牧

籠の粟 食類 結尻布 柿干祝日
籠の粟 食類 結尻布 柿干祝日

六の餅 大和の餅 大和の餅
六の餅 大和の餅 大和の餅

湯の五柿干日柿干
湯の五柿干日柿干

一洗剥粟九六餅汁
一洗剥粟九六餅汁

麦の麦と月
麦の麦と月

衣類 柿を夜
衣類 柿を夜

行膝襪襪
行膝襪襪

神祇 柿枝丸
神祇 柿枝丸

柿の系 三月十日
柿の系 三月十日

向日明神系
向日明神系

室系
室系

近相
近相

近火七
近火七

五方塔 各塔世界
五方塔 各塔世界

火狗の煙 狗の音
火狗の煙 狗の音

聾入 人倫非忘
聾入 人倫非忘

述人居夜名

かろく いせおほ 氷衣 娘泊り いせおほ 妻志 無常

軀暮月 いせおほ 述懐 江蘇 佳昔むら いせおほ 志のふ

武者 室の君 いせおほ 家徒者 歌長 孫人 塔

居所 藤の君 いせおほ 室館 客令 棟 冥座

厩 臥 籠 冰居 凝 氷 令 極 室 之 戸 夜 分

後 悲 心 云 云 繼 送 冰 夜 狗 の 月

冰 山 室 之 八 竹 冰 水 群 寧 名 所 云

健 未 六 浦 武 六 玉 川 雷 雷 雲 山 冰 名 送

焚地 いせおほ 律耳物 義雲 いせおほ 流 鮎 澤 冰

置郵 火 煎 近 火 七

う 之 部

時 令 裏 白 候 降 淫 初 日 裏 心 連 歌 いせおほ

龍 亦 いせおほ 雨 水 骨 兼 三 月 三 日 日 未 志

羽 觴 三 月 廿 日 魚 形 三 日 魚 形 日 鳥 候 志

卯 月 卯 卯 卯 卯 卯 卯 卯 卯 卯 卯 卯 卯 卯 卯 卯 卯

虚 空 八 十 日 郁 子 献 十 月 日 宇 和

弱 献 十 月 日 雪 月 為 氷 日

植生

埋火日芸生日雲半日雲等十二月廿五日

植物 芸生日独活三月廿五日五加木二月洗栲日

浦梨の花日卯の七日揚栲日三日山苗

うの七月夜日卯日云別栲の花日花日の栲日

浮海松三草日萍の花日此日独活日鬱金日

七日の夜日の七日園日八日栲日の栲日の栲日

茴香日の實日八日茴香日川日麩日日日漆日の七日日日

揚日九日漆日の實日日日漆日日日未日栲日萍日生日

生類 魚氷日上日芸日三日芸日三日芸日三日芸日

よみ日芸日の芸日日日芸日日日芸日日日芸日日日芸日

牛日芸日の芸日日日芸日日日芸日日日芸日日日芸日

蛆日蟻日蟬日浮泉日佛日の日六日栲日六日栲日

赤日磬日浮日牛日洗日七日月日日日日日日日日日

う日う日う日う日う日う日う日う日う日う日う日

う日う日う日う日う日う日う日う日う日う日う日

う日う日う日う日う日う日う日う日う日う日う日

香日日日浮日夜日の香日日日香日日日香日日日香日

兔日日日香日日日香日日日香日日日香日日日香日

食類 十六日海日苦日三日芸日三日芸日三日芸日三日芸日

十二月日八日日日芸日日日芸日日日芸日日日芸日日日芸日

仇日の香日日日香日日日香日日日香日日日香日日日香日

吹日三日表日芸日日日芸日日日芸日日日芸日日日芸日

芸日日日芸日日日芸日日日芸日日日芸日日日芸日日日芸日

芸日日日芸日日日芸日日日芸日日日芸日日日芸日日日芸日

芸日日日芸日日日芸日日日芸日日日芸日日日芸日日日芸日

芸日日日芸日日日芸日日日芸日日日芸日日日芸日日日芸日

芸日日日芸日日日芸日日日芸日日日芸日日日芸日日日芸日

芸日日日芸日日日芸日日日芸日日日芸日日日芸日日日芸日

芸日日日芸日日日芸日日日芸日日日芸日日日芸日日日芸日

芸日日日芸日日日芸日日日芸日日日芸日日日芸日日日芸日

芸日日日芸日日日芸日日日芸日日日芸日日日芸日日日芸日

芸日日日芸日日日芸日日日芸日日日芸日日日芸日日日芸日

⑤ 食衣神教

哀無述人居夜

哀詞 憂哀 久人 久別 久儂 久笑
 久息 為情 為笑 眼 眼 眼 眼 眼
 筋恨の山恨 多 若 時 糸 移 公 占 占
 占 占 占 占 占 占 占 占 占 占 占 占
 浮名 浮名 立 浮流 浮世 世 世 世 世 世
 夢女 夢女 夢女 夢女 夢女 夢女 夢女 夢女
 此身の私 為化 粉 竹 漆 香 の 衣 久 由 家
 浮世の君 為 君 君 君 君 君 君 君 君 君
 憂身 日 久 此 妻 肉 の 者 無常 久 久 久
 述懐 石女 姥 賣食 賣居 賣家 久 久
 世 久 此 身 久 久 艱 難 非 述 浮世 世 世 世
 人倫 童子 童子 童子 童子 童子 童子 童子 童子
 後 勤 生子 大人 非人 上 役 以上 氏 牛
 士 牛 弄 居所 宇 速 基 裏 門 久 久
 裏 家 裏 店 牛 室 深 深 深 深 深 深 深 深
 夜 分

夜女 煙火 三 介 の 月 夜 抄 舟 抄 舟

非夜 歌 枕 山 類 浮 島 非 山 宇 治 の 所 居

水 辺 浦 浦 浦 浦 浦 浦 浦 浦 浦 浦 浦 浦

浮 世 浮 世 浮 世 浮 世 浮 世 浮 世 浮 世 浮 世 浮 世 浮 世 浮 世

釜 浮 桶 抄 抄 抄 抄 抄 抄 抄 抄 抄 抄 抄 抄

瀟 溶 の 名 所 歌 の 中 山 城 津 津 の 山 發 押 七

山 中 城 魚 釣 山 暮 暮 の 院 院 院 院 院 院 院 院 院 院 院 院

の 嘆 宇 形 子 の 表 和 娘 の 表 武 浮 洲 の 表 左

内 の 大 世 和 浮 島 和 表 發 打 揚 の 里 和 介 の 世 の

里 城 姥 和 武 和 表 林 院 院 院 院 院 院 院 院 院 院 院 院

發 打 若 の 浮 洲 宇 古 の 名 漢 紀 年 傳 武 宇 治 川 城

宇 治 山 日 中 宇 治 山 和 温 泉 和 嶽 和 極 和 獄

門 治 吹 伴 代 和 雄 米 和 生 山 和 生 伴 代 和 海

打 歌 山 浦 の 初 島 抄 若 の 實 和 久 世 世 世 世 世 世 世 世

名降族風火の時

世中の清多名所 氷水 朝の玉多 名所 後

深山の野上の里に 聖坂の里に 聖坂の浦に

聖坂の傍に 聖坂の志久の里に 聖坂の玉に

野間の内海尾に 世中の井に 能見寺に 聖坂の

清多 聖坂の里に 能見寺に 聖坂の

降物 聖の雪に 氷降 朝の玉多 族跡

系掛 氷族 聖山と令 風跡 聖の雪に

火跡 狼烟

れ 聖の部小入

く之部

時令 元朝 元三 元旦 元日 元日の所會

節元 元日を 節元 菓子 串折 傍に

くれ之を 節元 必栖の奏 節元 節元 節元

と奏せし 必栖人 玉栖笛 節元 節元 節元

元日の上 節元 節元 節元 節元 節元

く百鬼と 節元 節元 節元 節元 節元

花晨 正月 新月 花魁の夕 正月 正月

花朝 二月 花老 三月 花老の長 三月 花老の天 三月 花老

花朝 二月 花老 三月 花老の長 三月 花老の天 三月 花老

花朝 二月 花老 三月 花老の長 三月 花老の天 三月 花老

花朝 二月 花老 三月 花老の長 三月 花老の天 三月 花老

花朝 二月 花老 三月 花老の長 三月 花老の天 三月 花老

花朝 二月 花老 三月 花老の長 三月 花老の天 三月 花老

花朝 二月 花老 三月 花老の長 三月 花老の天 三月 花老

花朝 二月 花老 三月 花老の長 三月 花老の天 三月 花老

花朝 二月 花老 三月 花老の長 三月 花老の天 三月 花老

花朝 二月 花老 三月 花老の長 三月 花老の天 三月 花老

花朝 二月 花老 三月 花老の長 三月 花老の天 三月 花老

花朝 二月 花老 三月 花老の長 三月 花老の天 三月 花老

花朝 二月 花老 三月 花老の長 三月 花老の天 三月 花老

花朝 二月 花老 三月 花老の長 三月 花老の天 三月 花老

く植

花朝 二月 花老 三月 花老の長 三月 花老の天 三月 花老

釈教無

郭巨山大谷 郭巨山大谷 郭巨山大谷 郭巨山大谷 郭巨山大谷

名所八月十八日 鞍馬山九月九日 鞍馬山九月九日 鞍馬山九月九日

荒神又々々 地祇又々々 地祇又々々 地祇又々々

荒神又々々 地祇又々々 地祇又々々 地祇又々々

切六月 切六月 切六月 切六月 切六月

掛九字 掛九字 掛九字 掛九字 掛九字

功佐 功佐 功佐 功佐 功佐

火宅回廊 火宅回廊 火宅回廊 火宅回廊 火宅回廊

慈詞玉待 慈詞玉待 慈詞玉待 慈詞玉待 慈詞玉待

此傀儡 此傀儡 此傀儡 此傀儡 此傀儡

無常黄泉 無常黄泉 無常黄泉 無常黄泉 無常黄泉

此傀儡 此傀儡 此傀儡 此傀儡 此傀儡

述懐

人倫人倫 人倫人倫 人倫人倫 人倫人倫 人倫人倫

人倫人倫 人倫人倫 人倫人倫 人倫人倫 人倫人倫

帝美門 帝美門 帝美門 帝美門 帝美門

持掾 持掾 持掾 持掾 持掾

皇居の 皇居の 皇居の 皇居の 皇居の

夜分 夜分 夜分 夜分 夜分

山敷 山敷 山敷 山敷 山敷

水辺 水辺 水辺 水辺 水辺

名所鞍馬 名所鞍馬 名所鞍馬 名所鞍馬 名所鞍馬

持山後 持山後 持山後 持山後 持山後

名所久保 名所久保 名所久保 名所久保 名所久保

久保川 久保川 久保川 久保川 久保川

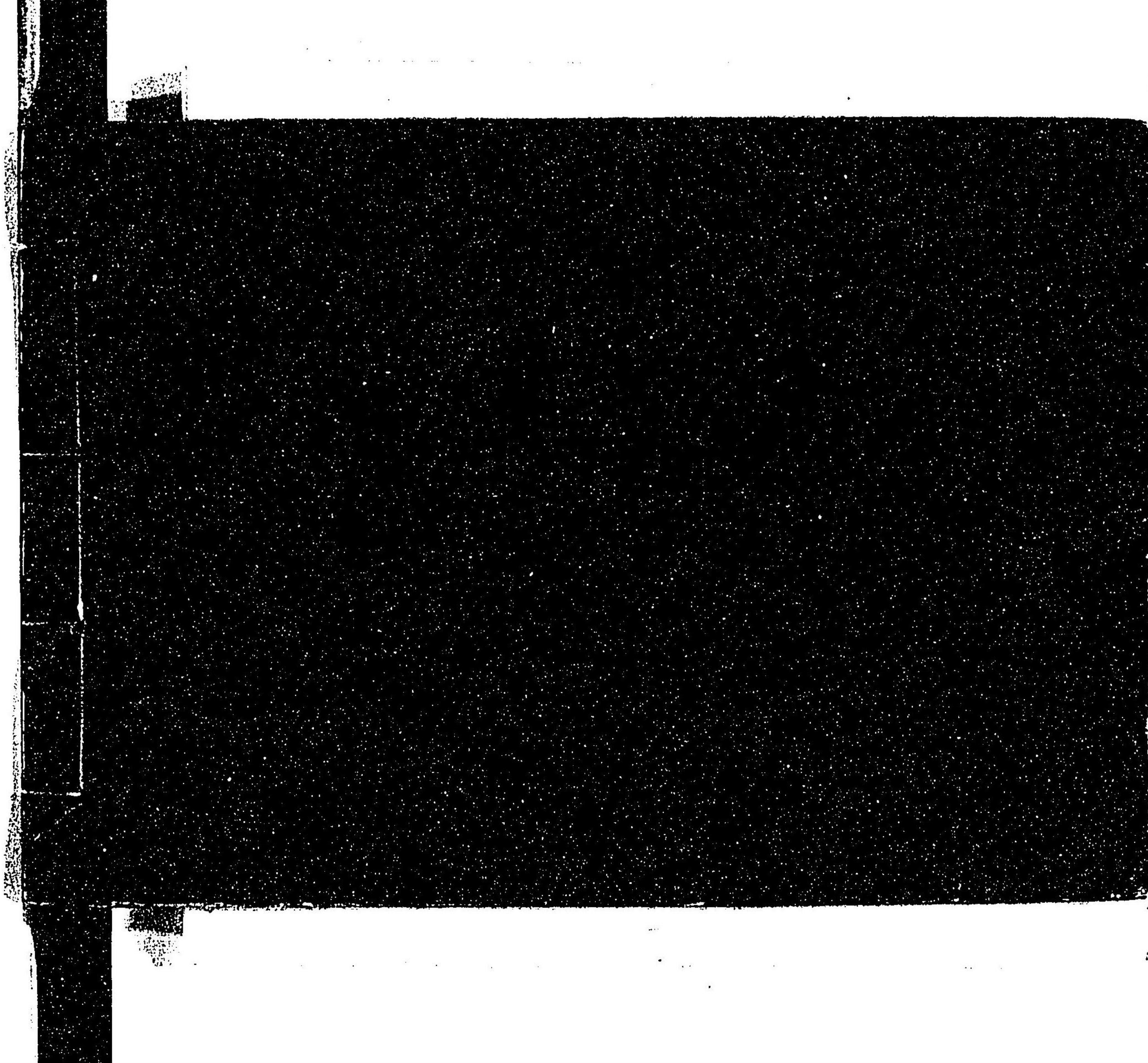
久保川 久保川 久保川 久保川 久保川

久保川 久保川 久保川 久保川 久保川

述人居夜山水名

尾塚夏之末路の橋橋 倉敷川倉敷川 倉垣の里倉垣の里 宿中
 暗部山暗部山 花山花山 花頂山花頂山 光明山光明山
 光の籠光の籠 佐佐の籠佐佐の籠 橋田川橋田川 厨川厨川 苦集苦集
 威道威道 朽木の松朽木の松 朽木の橋朽木の橋 兼介の里兼介の里 西
 葛葉の里葛葉の里 口津の溪口津の溪 口津の泊口津の泊 雲誓山雲誓山
女 葛河葛河 日日 善法善法 天象天象
 月満月満 月蝕月蝕 九曜九曜 使時使時 星雲星雲 從物從物 雲
 の雲の雲 雲雲 雲雲 雲雲 雲雲 雲雲 雲雲 雲雲 雲雲 雲雲
 井の底井の底 重の上重の上 糸の糞糸の糞 珠傳珠傳 雲の上雲の上 雲雲
 予并予并 籠籠 珠傳珠傳 糸枕糸枕 糸外糸外 糸内糸内
 風躰風躰 草の體草の體 糸糸糸糸 火躰火躰 懐懐
 炉炉 瓦瓦 燈燈 火火 氷氷 珠火珠火 火宅火宅 火車火車

伊言餘言季引卷之上終



6
276

087453-001-7

6-276

俳言季引

古来庵 存義/編

上

M19

DBE-0805

