

Vol. 1  
No. 12

THE FAR EASTERN TRADE MONTHLY

# 遠東貿易月報

第六期

DECEMBER  
1938



遠東貿易月報社

# 理想的人壽保險

穩  
確  
低  
廉  
周  
到



## 第一生命保險相互社會

東 京 · 京 橋

R.  
558.05  
195

——請 看——

消息靈通 言論正大

紀載翔實 銷路最廣

而具有最大廣告効力之

# 新 申 報

館址 上海乍浦路四五五號

(電話 41867 或 41292)

(郵政信箱 3038 號)

歡迎外埠分銷定價格外克己



北京北海五龍亭

# 遠東貿易月報

第一卷第十二號

目錄

## 特輯

### 時事畫報

- 東京靖國神社臨時大祭情形……………(五)
- 漢口慶祝會中最高指揮官……………(五)
- 滿洲修好條約簽字典禮……………(五)
- 回教兒童向日陸軍省呈繳捐款……………(五)
- 德王一行在東京留影……………(五)
- 日本東京壯麗之皇城……………(六)
- 北京太和殿前之慶祝典禮……………(六)
- 王委員長與寺內最高指揮官之乾杯……………(七)
- 日陸軍省慶祝武漢三鎮之陷落……………(七)
- 北京民衆慶祝武漢陷落之熱烈情緒……………(七)

## 卷頭語

日德義防共協定週年紀念有感

張季高(八)

## 遠東論壇

就歐局緊張以論我國貿易之利害

張懷明(一〇)

華北石炭資源之調查

冀森(一五)

中國農村經濟——墾殖問題之檢討

海石(一九)

所謂英國在華權益之內面觀

培華(二四)

## 貿易消息

東洋市場與美國

程東遠(二七)

津國戶最近動態

黎明(三一)

皮毛業將轉繁華

劉彥章(三一)



專載

已被陷落之武漢三鎮概要

廣州漢口陷落後影響黨府經濟奇重

武漢一帶鑛產農牧資源概要

調查

津市藥材市場鳥瞰

時論

黨府沒落與新政復興

商業研究

商業循環之概論(續)

編輯餘談

魯世鳴 (三五)

周陶希 (四)

秀英 (四)

一非 (四)

汪海鵬 (五)

編輯室 (四五)



— 廣告索引 —

大阪商船公司	..... (底封面之外面)	新民報社	..... (三五)
第一生命保險相互會社	..... (前封面之內面)	華北汽車公司	..... (三六)
株式會社若葉總發售處	..... (底封面之內面)	盛錫福帽莊	..... (三七)
新申報社	..... (前封面內面之對面)	華成商行	..... (三八)
三共株式會社	..... (後封面內面之對面)	株式會社清水組	..... (三九)
宇提那格黎姆	..... (四〇)	增茂洋行	..... (四一)
株式會社東京車輪製作所	..... (四二)	新華信託儲蓄銀行	..... (四二)
		昭和貿易公司	..... (四三)

# ム-リク<sup>パニシ印</sup> ナテウ



化粧打底！  
潤肌去垢！  
兼防濕疹！  
洗臉後用！

**富有強力美肌作用  
培成雪白豐潤肌膚**

宇提那純無脂肪性精製糖，能滲入肌裏整調  
分泌，快防面皰濕疹等，同時能培養肌理細  
膩，為強力的美肌作用，使肌膚豐潤助振發  
刺的健康肌體，洵絕好的美肌料

# ム-リク<sup>コルド花印</sup> ナテウ

**能於肌膚內裡  
與以豐潤榮養**



宇提那專用精製糖，其  
滲透力甚強能於肌裏深  
部昇與豐潤榮養，助長  
膚脂的分泌機能，解去  
小皺及皮膚枯燥，能使  
肌理軟白，培扶血色豐  
艷之肌澤，每于就寢時  
摩擦之，為最理想的榮  
養料

# ム-リク<sup>モ印</sup> ナテウ

**使用得感覺爽快  
中脂肪性美肌料**



宇提那檸檬色精製糖  
以含有果汁之強力美肌  
素而精製者，使用得感  
覺爽快，能培調肌理有  
獨特之榮養作用，滲透  
肌膚裏部，解消小皺及  
皮膚枯燥，能使肌理豐  
潤有返少之妙，於化粧  
時傳底，或防皮膚曝黑  
，均極理想之化妝品也



寫真說明

- 1、東京靖國神社臨時大祭情形
- 2、臨時大祭中勅使致祭情形
- 3、漢口慶祝會中畑最高指揮官
- 4、漢口慶祝會中陸戰隊閱兵典禮
- 5、滿洲修好條約簽字典禮
- 6、東京銀座街陸戰隊行進式
- 7、回教兒童向日陸軍省呈繳捐款
- 8、德王一行在東京情形



# 漢武祝慶



- 1、日本東京壯麗之皇城
- 2、東京日比谷公園慶祝漢口陷落
- 3、北京太和殿前之慶祝典禮
- 4、東京靖國神社列隊執旗者前往致祭之擁擠情形
- 5、東京皇城前大提燈會
- 6、東京陸軍省前提燈會
- 7、日本國民館後熱烈情形
- 8、王委員長與寺內最高指揮官之乾杯
- 9、日陸軍省慶祝武漢三鎮之陷落
- 10、東京日本劇場前擁擠情形
- 11、北京民衆慶祝武漢陷落之熱烈情緒





# 三鎮之陷落



室 善 國 部 育 教

## 日德義防共協定週年紀念有感

張 季 高

本年十一月六日，爲日本，德意志，義大利三國簽訂防共協定之週年紀念。適於斯時，在西歐方面，吾人行見慕尼黑四國協定之成立，英法與蘇俄表示絕緣，而捷克政府整箇趨於軟化；在遠東方面，吾人行見武漢相繼陷落，與共產黨同流合污之國民黨政府一變而淪爲地方政權之形式；凡此種切，愈足顯露三國防共協定意義之偉大，所謂共產黨與人民戰線一派之勢力，已成強弩之末矣！夫防共協定簽訂之初，西歐，遠東兩方面之赤色毒氣，方興未艾，日，德，意三國本身，親嘗隱痛，深知防共工作之不可須臾或緩，遂有斯項協定之成立。當協定成立之際，英法諸國暗中曾千方百計，阻其實現，卒因當事國之決心與明斷，祇求防共目的之貫徹，其他犧牲，則一切在所不顧。試觀防共協定成立之初，人民戰線一派跋扈飛揚之氣概，以及經三國防共陣線發動一年之後，有如現下時之垂頭喪氣之窘狀，則可知防共協定之成立，距今雖僅一年，然其效力却已充分發揮。此吾人臨茲防共協定週年紀念，所引爲慶賀者也。

惟所須注意者，卽武漢陷落之後，凡屬黨軍佔領之區域，其赤化程度益爲深刻，共黨勢力將更爲膨脹。黨府今日之國際路線，一則自甘肅省之蘭州經新疆，或外蒙古而至蘇俄邊境，一則自雲南省之昆明經越南而至海防或西貢。其中軍火之大部，皆由蘇俄方面運來，在前或尙有國民黨爲主，共產黨爲賓之形式，現則喧賓奪主，所謂黨府，所謂蔣介石者，無非蘇之傀儡而已！

是故武漢陷落之後，就軍事佔領區域，以及政治性質而言，則黨府顯已淪爲地方政權，其崩潰之期已在眼前。然就赤化程度以言，則共產黨已屆取「國民黨之地位而代之」之階段，故黨軍佔領區域

雖已縮至西南及西北之一隅，其蹂躪地方，殘害人民，較諸往昔，將有過之而無不及。吾人爲肅清全華赤禍起見，自應本防共之精神，對於赤禍流傳所在地，作澈底之剷除也。

就中國本身之立場以言，爲貫澈防共協定之精神，吾人之第一步驟，當然在打倒蔣政權，剷除國共兩黨；其次則即在儘速樹立新中央政權，以求國際間之承認。現臨時，維新兩政府擬於本月中分別召集反共救國民衆大會，推其用意，當然在使華北，華中之人民，對於反共救國，樹立中央政府之意義，能有進一步之澈底了解。反共救國民衆大會召集之後，兩政府自將涉及樹立中央政府之具體方針，屆時蒙疆自治聯委會，華南以及漢口方面之自治機關，悉將加入，亦爲意料中所能想到者。故據吾人之觀察，中央政府之樹立，已爲全國民衆所殷望，並友邦朝野人士所贊助，其實現期雖不能預斷，但最近將來，終可以事實證明也。

夫澈底剷共，樹立新興政府，乃爲吾人全體之義務，所謂「天下興亡，匹夫有責，亦復斯義。中央政府成立之後，如何使其滋生長大，站足於國際之林，斯則惟有在防共協定各當事國之提掖推戴。而近鄰友邦之日本，防共同志之德義，對於斯項提掖之責任，必將義不容辭，此則觀諸上述三友邦對於滿洲國之種々精神上或物質上之援助前例，可以慨然也。

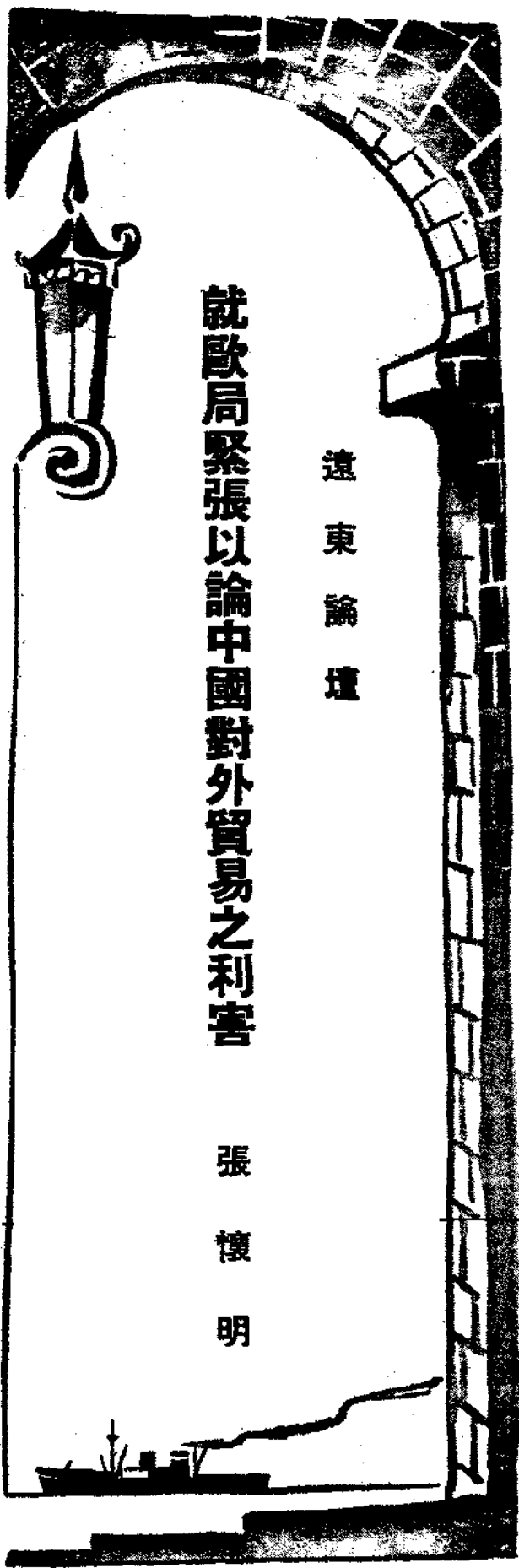
夫就遠東之情勢以論，中，滿兩國之地位殊爲重要，關於防共工作之參加，亦所義不容辭者，故中央政府成立之後，吾人主張中，日，滿三國間，應儘先召集三國大會，成立遠東三國防共協定。然後在環境便利所能允許時，中，滿兩國再設法參加日，德，義三國所成立之三國協定。同時其餘反共同志之國家，如波蘭，匈牙利等，一一誘其加入，如斯則三國防共協定之精神，益可發揮於全世界矣。

一九三八年十一月二十日 于東京

遠東論壇

就歐局緊張以論中國對外貿易之利害

張懷明



一 前言

歐洲前數日之局勢，與一九一四年歐洲大戰之前夕，頗為相像，而其緊張程度，當不下於遠東，此吾人所可斷言者也。所謂德捷衝突，如箭在弦，一引即發。近來雖因英法意三國之強迫調停，由德軍開入捷境，靜候公民投票結果，而有暫告段落之趨勢。然吾人須知所謂捷克問題之真像，仍為反共陣線與人民戰線暗中爭鬭之表化。此項反共陣線與人民戰線之鬭爭，乃為不斷性的。故吾人認為第三國際之勢力，一日不能整個撲滅，則此項鬭爭一日不能停止；此項鬭爭一日不能停止，則歐洲之和平一日不能實現。夫處現代國際之林，國與國之關

係，恰成連環形式，未有此一國陷入戰爭漩渦中，而他一國不受絲毫影響者。萬一歐洲和平破裂，遠東所受影響不可謂纖微，而我國必更首當其衝，未可驟抱以越人視秦人肥瘠之心理也。歐洲和平破裂後，我國不特在政治，金融上將受絕大之影響，即以中國對外貿易而論，亦有轉變之勢，關於此點，殊堪注意，茲特順序敘述如左：

二 中國對歐貿易之概況

所謂我國對歐貿易主要國，當不外英，德，俄，法，意大利等數國。若以民十七年至民二十一年五年間之對外貿易作標準，則關於對歐洲各國貿易總額之百分比並其排位，吾人可得如左之表：

大 序 國 別	年 度		十 七 年	十 八 年	十 九 年	二 十 年	二 十 一 年
	第 一	第 二					
第一	英 國	英 國	七·九九%	八·四八%	七·七五%	七·八八%	一〇〇·七%
第二	俄 國	德 國	五·四一%	三·九二%	四·一九%	四·五五%	六·五四%
第三	法 國	俄 國	四·二八%	三·三〇%	三·三八%	三·四〇%	二·四七%
第四	德 國	法 國	三·五九%	三·二八%	二·七一%	二·三八%	二·一五%
第五	意 大 利	意 大 利	一·四三%	一·五九%	一·〇九%	一·二〇%	一·一三%

若觀上表所載，可知我國對歐貿易超出整箇對外貿易之百分之二十以上。民十七年以前，中德貿易並不顯若何重要。惟自民十七年以後由於德國戰後元氣之恢復，中德貿易遂由第四位一躍而為第二位，此則殊可注目。近五年來之中德貿易，更超過英國而與日美兩國相頡頏。斯與民二十一年時之對歐貿易概況，已略有不同。

對歐洲各國輸出商品，大抵皆為原料食物。對英輸出者，有桐油，豬鬃，蛋品，茶，生絲；對德輸出者，有食糧及粉，荳類，蛋品，花生，荳油，牲腸；對俄輸出者，有荳類，茶，荳油等商品。輸入商品中，自英國輸入者，有棉布，鋼鐵，機器，硫酸銹，呢絨；自德輸入者，有鋼鐵，紙，機器，硫酸銹，人造絲，染料；自俄國輸入者，有魚介，煤油，木材等。茲將民二十一年對歐洲各重要國家出入口之重要商品統計列表如左：

重要商品對歐洲重要國家出口統計表

商 品 名 稱	年 度		
	英 國	德 國	俄 國
食糧及粉		七五二、三七七	

重要商品由歐洲重要國家入口統計表

商 品 名 稱	英 國	德 國	俄 國
荳類	九、七二二、九七四	八、九五六、〇二〇	
桐油	一、五四三、八三一		
豬鬃	一、九〇三、七六一		
蛋品	一六、七六〇、四六一	二、三八五、八八八	
茶	二、八四五、九三五		三、七六〇、八八〇
花生		三、六七八、一八三	
生絲	一、五九三、九九〇		
荳油		三、七四三、六二二	三六四、〇九六
牲腸		七二三、二三〇	

重要商品由歐洲重要國家入口統計表

商 品 名 稱	英 國	德 國	俄 國
棉布	一八、二一三、一六九		
魚介			九〇〇、五〇九
鋼鐵	八、一五三、六二〇	四、四四六、〇六五	
紙		五、三九七、九四三	

財政局發表以論中國對外貿易之利害

歐戰前後我國對外貿易之利害

煤油	六、九六四、六五五
機器	一〇、五六二、二二二
硫酸	三、九五五、六六五、三、五九三、一七三
呢絨	三、九一〇、五七〇
人造絲	二、一六四、五九九
染料	七、二一六、二一六
木材	二、三九六、八二六

綜觀上述，我國對歐貿易總額，約為全貿易額之百分之二十以上，故頗佔相當重要之地位。惟此百分之二十以上之貿易額，進口貿易額實超過出口貿易額，例如民二十一年之對歐貿易，自英德俄三國進口之重要商品總值，達八千三百四萬六千七百七十四兩，而對英德俄三國出口商品總值，則僅五千八百七十二萬五千二百四十八兩。進出口相較，則民國二十一年之對歐貿易入超，乃為二千四百三十二萬月七百五十九兩。此項漏卮，不可謂不大。試分析對歐貿易進出口之貨物，則歐洲方面輸入者，多為製造品，而我國對歐輸出者，多為原料品。換言之，即歐洲所輸入者，大多數皆為不必需之機械製造品，而祇需我國工業能達於自給自足之地步，此項加工品，皆在摒棄之列。反之，我國輸出者，皆為歐洲各國所不可或缺之原料品，處平時固極端需要，在戰時則更為需要也。

### 三 歐戰以後國內商業之衰落

歐戰發生之時，所有歐洲各國之商品，因受海口封鎖並戰時經濟統制之關係，不能運往中國。故上海一帶國人自辦之工廠，遂如雨後春

筍，乘機而起。中國工商業之微弱基礎，實以斯時為發軔。歐戰停止以後，歐洲商品依然輸華傾銷，國內嫩芽甫發之工商業，於是復受摧殘，而漸趨衰落。

先就華中方面而論，全國唯一商埠之上海，亦追隨一般衰落趨勢而日見不景氣。自一九三四年舊曆正月以後，上海全埠倒閉之商店，多至三百餘家，僅法租界大馬路之歇業商店，即達十七家之多。南京路中，有被封閉資格之商店，竟達半數以上。此乃一九三三年度春節時之情形，迨至下半年，則商店之倒閉更足驚人。秋節結賬時，倒閉之典當亦有十餘家之多。至一九三四年舊曆年關結賬之時，「清理」「倒閉」之消息，隨時皆可聽到。據同業公會統計，舊曆十二月中旬，上海大小公司商店工廠等，因週轉不靈而倒閉者，除一部分未報告者外，英法租界共達二百家左右。若再加上南市閘北等處，即在大上海範圍以內，則倒閉之商店至少已達三百餘家。上海市聯會在啼笑皆非之下，曾一度分呈各機關，要求工商業大結束，展延一年，以求維持其苟延殘喘之現狀，斯正商業極度衰落下之呼聲也。

一九三四年，漢口之輸出大為減退，因之市面極為清淡。據漢口商品檢驗局所發表之報告，出口貨除紅茶，綠茶，桐油數項外，如棉花，茶，牛皮，全部蛋製品等，均大見減退。其他如九江全市共有商店八百八十一家，而近三年來之歇業商店，竟有四百八十家之多。杭州布業素稱殷厚，但具有經營數十年歷史之布莊三家，近因虧缺過巨，皆已宣告停業。綢業及廣貨業中，具有三、五萬資本之大店，歇業者不下十數家。其他如數千元小資本之商店，倒閉之數更多。開封各商

號，經不景氣波浪侵襲，大有一蹶不振之勢，一九三四年中，倒閉之商店竟多至一百二十家。綜觀整個華中，其商業衰落之不景氣，實為前所未有者也。

華北方面，天津本為華北商業之重心，市面之繁榮，在華北乃為首屈一指。但目下實際之營業情形，已遠非昔比。據天津市捐務徵收所舖捐組之統計，天津納捐商戶二萬家，而一九三四年中歇業者，平均每月必在三百家以上。至舊曆年底時，各業呈報歇業，請求停止納捐者，較前更形激增，平均每日約在二十家上下，其中尤以較大之行為多。

北京在一九三四年春節以後，歇業之商店極多，僅就加入商會之商店而言，一九三四年二月份停業者達八十餘家。其他未入商會之商店，倒閉者自必更多，而新開之商店則百難獲一。

在山西省之太原，據一九三五年一月十三日江南正報所載，開業商店有五百七十三家，歇業者亦有四百六十四家，但前者之資本約計有十七萬五千三百元，後者確有四十九萬九千四百元之多，其他如天津東面之唐山，其商業凋蔽之情形，亦莫不如是。

最後試就華南方面而言，則廣州乃為華南商業之中樞。但一九三四年中，廣州商業之日趨衰落，亦不能例外。中秋時節，各業已虧多盈少。迨及年底，倒閉之商店，竟達三千六百家。廣州市商會經濟建設委員會，為打破此項不景氣，曾經開會議決，請求省銀行，按照往年借款成例，對一般大商號，准予借款。同時，並由市商會向政府商借巨款，以便週轉。又如福州方面，因受政治影響，商業凋蔽，較前更

甚。以一九三四年一月至三月而論，僅南大街一帶，已有三十家以上，停止營業。至舊曆年底，銀錢業中三十六家之出票錢莊，現仍繼續出票者不及八家，而其他各店，亦皆門可羅雀矣。

總之，我國自歐戰停止後，一般工商業即漸告衰落。至一九三四年止，此項衰落現象，更為露骨表現。近四年來，工商業之衰落趨勢，依然未歇，推其原因，固然與國內之政治軍事情形，息息相關，但仍為受歐美舶來品傾銷排斥所致。蓋我國與歐美之貿易，表面上雖為具有「有無交換」之意義，而實際上完全為一種片惠性質，利他而不利我。故於歐戰時際，我國工商業特別發達，迨及大戰停止後，其衰落之程度，直超過歐戰以前也。

#### 四 結 論

吾人主要之議題，即為假設歐局不幸而牽入戰爭漩渦，則我國對外貿易將受若何之影響？關於此點，則吾人必將曰：對外貿易益趨衰落，蓋大戰爆發之後，經濟將受統制，商船不易通行，中歐貿易自將受重大之打擊。惟吾人須知：自歐運來者乃為製造品，而自我國運歐者乃為日常生活所不可少之原料品，故中歐貿易雖受打擊，而歐局爆發之後，對於我國農工業，反而有利也。

我國本為農業國，擁有廣大之農田，然每年食糧產量竟至不能自給自足者，乃受美澳粉及西貢仰光等洋米之大量進口，競爭銷場所致。我國食糧產區以交通之不便，運費之增重，成本較洋粉洋米為昂，遂而被其排擠。假設歐局破裂後，各國必將先後紛向美澳及西貢仰光採

就歐局緊張以論中國對外貿易之利害

購，以充軍民需要。進口數量既為銳減，我國產品之銷路無形擴展。銷路既增，種植者亦必繼起。此不僅足以供給全國之消耗，亦可將其盈餘輸往國外。誠能如是，則既可振興我國農業，且足以挽回多年來外流之現金，間接即可扶助我國製粉工業之樹立，試以歐戰期間，我國製粉業發展及戰後凋敝情形觀察，即其良例也。

又我國工業原極落後，凡工產品俱係由國外輸入，當歐戰之際，各國俱忙於戰爭及軍需品之製造，且以運輸之不便，及原料之缺乏，生產量異常薄弱，本國供給猶虞不足，自乏餘貨進口。故我國紡織業，化學工業及主要農產品皆獲得長足之進步，每年猶有不少數量輸往交戰國內。迨戰爭結束，交戰各國生產量，由自足而進於剩餘，又復源源輸入。我國工業以在萌芽期中，自無力與之競爭，行將進步之工業，自是再度感受壓迫，以致不能支持而墜入沒落境域。故萬一歐局破裂後，歐西各國工業產品自不能進口，則我國頹唐之工業或將得以蘇舒。如是則不僅重要之農工業直接感受其益，社會失業之民衆亦將漸次獲得就業之機會，於我國有百利而無一害也。——完——

# 歡迎刊登廣告



株式會社

## 東京車輪製作所

工場 東京市蒲田區南六郷二丁目  
東京營業所 東京市麴町區丸之内二丁目  
大阪營業所 大阪市北區堂島濱通一丁目



營業種目

自動車用車輪  
制動機及附屬品





# 華北石炭資源之調查

冀 森

華北之鑛業資源，最豐富者莫若煤與鐵二者，其開採亦最有希望。除煤，鐵二者以外，則為金，銀，銅，鉛，亞鉛等，其開採之希望則比較淡薄。我國本為世界有名之石炭資源國，在世界產煤國家中，僅次於美國，加拿大而排為第三位。我國全國石炭埋藏量，據一般之推

測，最低為二千三百二十六億噸，最高標準則為九千八百七十億噸。就中華北之埋藏量為一千三百二十八億噸，佔全華百分之五十七，不可謂不多矣。僅山西一省，其埋藏量為一千二百七十一億噸，佔全華石炭埋藏量之百分之五十。茲將華北石炭埋藏量列表如左：

華北石炭埋藏量各種推定表 (單位百萬噸)

省名	無煙煤	有煙煤	其他	合計	百分比
山西省	36,471	87,985	2,671	127,127	54.6%
山東省	26	1,613	—	1,639	0.7%
河北省	981	2,088	2	3,071	1.3%
察哈爾省	17	487	—	504	0.2%
綏遠省	58	387	13	476	0.2%
華北合計	37,553	92,510	2,754	132,817	57.0%
全華合計	44,720	180,132	2,826	227,678	100.0%

省名	謝氏(一九三五)	胡翁氏(一九二九)	滿	鐵	昭和十年	
河北省	22,370	2,828	3,071	2,113	3,071	
脫萊克氏(一九三三)	丁翁氏(一九二二)	謝氏(一九三五)	胡翁氏(一九二九)	滿	鐵	昭和十年
22,668	2,370	2,828	3,071	2,113	3,071	

華北石炭資源之調查

華北石炭資源之調查

山東省	七、〇八三	六八五	二、五三〇	一、六三九	一、六一四	一、六三九
山西省	七、一四、三四〇	五、八三〇	一一七、一一五	二二七、一一五	二二七、三二五	二二七、二二七
察哈爾省	一、二〇〇	四六〇	四六〇	四八八	四八八	五〇四
綏遠省				三三五	三六五	四七六
合計	七四五、二九一	九、三九五	一三三、九三三	一三三、六二八	一三一、九九五	一三三、八一七
全華合計	九九五、四一三	二〇、六六〇	二二三、五五三	二六二、九九七		一三三、五五九

就上表所載，華北石炭之埋藏量，固極為豐富，然開採量則極為不振。佔全華埋藏量百分之五十之山西省，其開採量則僅佔全華開採量之百分之十三。若就其本身之總埋藏量以論，則所開採者，僅佔百分之二而已。反之，河北省之石炭開採量，則約佔其總埋藏量之百分之三十。故一九三五年度，華北石炭開採之總量，乃為一千四百二十萬噸，茲列表如左：

石炭開採量 (單位千噸)

河北省	七、一六〇	七、七四〇
山東省	二、〇八〇	三、五〇〇
山西省	二、五三〇	三、七〇〇
察哈爾省	二〇〇	二〇〇
綏遠省	六〇	六〇
合計	一三、〇三〇	一五、二〇〇
	一九三〇—三三年平均	一九三五年

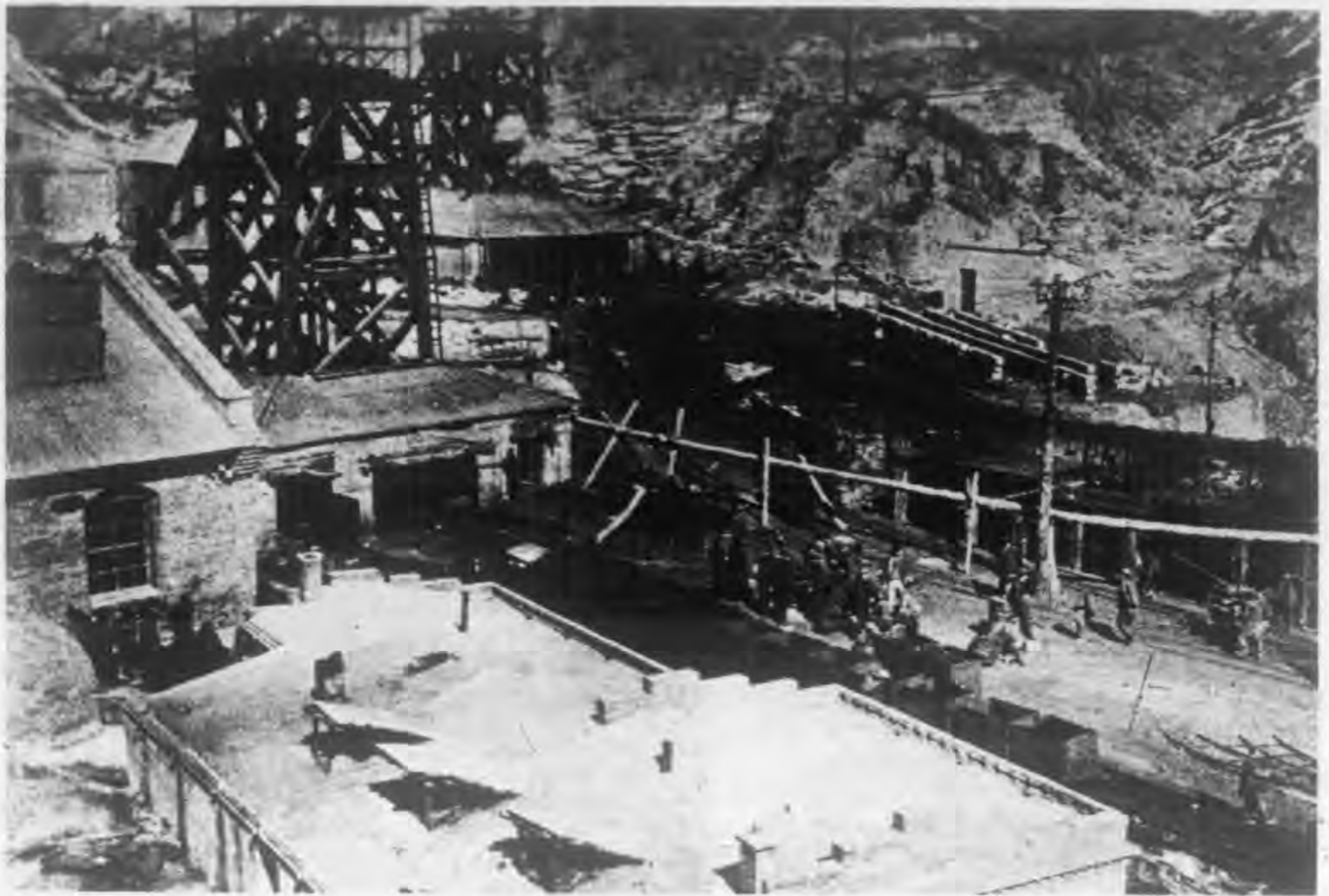
上述石炭開採業不振之原因，乃由於左列數點：

- 一、政治情形不安之繼續
- 二、資本之缺乏
- 三、交通機關之不具備
- 四、經營規模之不合理性
- 五、工業地帶之缺乏

惟開採企業雖然不振，但河北及山東兩省之石炭開採，尚能順利進行。例如略著名譽之開採，井陘，臨城，淄川，博山，坊子等之煤礦，皆在冀，魯二省也。

### 第一節 河北省

河北省之石炭埋藏量，約為三十萬七千一百萬噸，位於山西，陝西，四川，河南，新疆諸省之下，而排為第六位。東部之煤礦，佔四萬六千七百萬噸，西部佔七萬二千六百萬噸，南部佔十萬二千萬噸。省內已開採之煤礦，有開灤，井陘等大規模之煤礦公司，開採量佔全國百分之三十。最近五年來之開採量，可如左表：



大 同 口 泉 煤 礦

華北石炭資源之調查

年 代	河 北 省	全 國
一九三一年	七、六六〇 <small>單位千噸</small>	一八、〇二五
一九三二年	七、三六五	一八、八五六
一九三三年	六、二八六	一八、八〇二
一九三四年	七、七三九	二〇、八九七
一九三五年	七、七四〇	

河北省之開灤煤礦，在我國可稱數一無二之大煤礦公司。前清光緒四年，政府為開鑿唐山煤礦，開設開平公務局。光緒二十五年，除唐山礦之外，復開鑿林西煤礦，於是遂疏濬運河，架設鐵道，同時並開關秦皇島海港。翌年，政府復將開平礦務公司。出讓於英人之手。光緒三十二年，國人某復成立灤州礦務公司，在馬家溝地方開採石炭，蓋因該地埋藏量極為豐富之故。民國元年，灤州公司與開平公司實行合併，成立開灤礦務總局，兩公司之營業皆轉移至總局辦理。

目下之礦廠，為唐山，林西，馬家莊，趙各莊，唐家莊五處，該公司之表面，雖為中英合辦，但實際上英國資本形成獨佔地位。

開灤煤礦之埋藏量，約稱七億噸，若論其質地，則有煙煤佔多數，茲將民國二十二年該礦出煤之情形，列表如左：

礦 區	總 量	既出煤量	現 存 量
唐 山	四二、八六五 <small>單位千噸</small>	一一一、四二〇	二〇、四四五
馬 家 灣	三三、五〇五	一三、二四〇	二〇、一六六
唐 家 莊	一一三、二〇〇	六、三六一	一六、八三九
林 西	八一、三二六	一一三、八三四	五七、四九二

華北石炭資源之調查

總各莊	九三、一九五	二九、二三六	六三、九五九
總計	二七四、〇九二	九五、一九一	一七八、九〇一

過去數年間該煤礦之開採量則如左表：(單位噸)

民國十八年	四、六二〇、〇〇〇	民國二十一年	五、二〇五、一六九
民國十九年	五、三二七、三三七	民國二十二年	四、二八三、九九九
民國二十年	五、三五六、〇〇〇	民國二十三年	四、七五四、八一五

開採煤每年在國內推銷之狀況，則可如左表：

	民國二十年	二十一年	二十二年
華北(河北、山東)	一、七六四	一、九九〇	一、六九九
長江流域(上海在內)	一、五八八	一、八四〇	一、五四四
華南沿岸各港	二〇四	四二四	三三三
日本	二六二	一九七	二〇六
總計	三、八一八	四、四五二	三、七六九

開採公司自京奉路有支線直達唐沽及秦皇島，故開採之後，輸送極為便利，其販路除京漢，華南，上海之外，一部分則由秦皇島出口而運往海外。

**柳江煤礦公司** 柳江煤礦距秦皇島約三千基羅米達，由煤廠至京奉路線，具有輕便鐵路之配置。民國二年，我國商人設立柳江公司，着手開採石炭。民國四年，復修築輕便鐵路，與北寧線取得連絡。民國七年，改稱柳江煤礦公司。民國十一年，復將輕便鐵路延長至秦皇島之貯煤場。該礦之埋藏量，據專家估計為一億噸煤質為無煙煤，資本

金為一百四十萬元。

茲將該礦之出煤量列表如左：(單位噸)

民國二十年	二五五、三四七	民國二十二年	一五一、七八〇
民國二十一年	一七二、五七八	民國二十三年	一五八、〇〇〇

**長城煤礦公司** 長城煤礦公司，乃為我國民營，資本金一百萬元，埋藏量約五千萬噸，煤質為無煙煤，出煤量每年約十二萬噸。自公司方面至秦皇島，亦配置有自設之鐵路。該礦於民國二十年以後。遂即停工。最近東洋殖產株式會社，正在進行開發之中。

**井陘礦務局** 前清光緒二十四年，德人與清政府成立合辦契約，探掘井陘煤礦。迨及歐洲大戰發生，即歸我國政府接收營業。民國十一年，與德商改訂契約後，營業極為發達。其後因發生缺陷，遂致營業陷於不振。民國二十四年秋，在河北省礦業監理委員會之監理下，對營業，作業兩方面加以整理。去年七月，蘆溝橋事變勃發後，該礦由興中公司予以買進，繼續經營。該礦埋藏量，據調查為二億二千一百萬噸，炭質富粘結性，乃為有煙炭也。

井陘煤礦之出煤量可如左表：

民國二十年	六〇八、一九七	民國二十三年	七九五、二四八
民國二十一年	六四三、二四五	民國二十四年	四二六、一一四
民國二十二年	七〇六、〇八一		

惟該煤礦之交通，殊為不便，故營業不無受相當之影響，若將津石鐵道敷設後，礦業方面當可逐漸發展也。



# 中國農村經濟——墾殖問題之檢討

海 石

## 一 引 言

中國農村經濟有兩件事實並行着，即是一量荒地（嚴格一點說，未耕的可耕地）的存在，與逐年增加的糧食輸入。據劉大鈞氏統計，耕地面積僅佔總面積一四、八%，張心一氏統計，耕地面積僅佔總面積一〇、三%，并估計全國各區耕地佔各區總面積之百分數，呈現下列之現象：

區 域	耕地佔總面積之百分比
西北(山西, 甘肅, 綏遠, 寧夏, 新疆)	三、〇
北方平原(河北, 河南, 山東)	四二、九
長江下游(鄂, 贛, 蘇, 皖, 湘)	二一、四
西南(四川, 雲南, 貴州)	九、三
東南(浙江, 福建, 廣東)	一四、八

(註) 青海, 西藏, 西康, 廣西尚未列入。

中國農村經濟——墾殖問題之檢討

據翁文灝氏估計，全國可耕地為四〇萬萬畝，但已耕地則僅為十二萬萬畝（張心一估計）或十八萬萬畝（劉大鈞估計）。土地利用程度的低下，確是鐵的事實。有些學者看到這樣的事實，就幻想到農村經濟破產與糧食輸入的危機，可以在荒地上找出路。全國百分之九十三的人口，何必擁擠在全國百分之三十六的面積（十八省）上呢？馬羅立（Walter H. Malley）在飢荒的中國上說：

「即以所謂中國本部的十八行省而論……像雲南，貴州，甘肅，和廣西，還有很寬裕的地位，來供給更多數居民的需要；這幾省的地面，將近佔去中國本部全面積的百分之二十八，而居民人口，却還不到十八省總數的百分之十哩」。

他還埋怨中國人坐守家園的觀念，他說：

「像已往那種移居到北美西部去的冒險精神，在中國可說是完全沒有」。

還有的認為中國農田每畝的產量與外國相較，相差并不很大，但是還感覺糧食「不足」；「今國內所差者，每年米約一、一〇〇餘萬石，

麥約二、二〇〇萬石，棉約四六〇萬石，雜糧約五二〇萬石，如開闢荒地，從事生產，以補不足……計共需地九四、七〇八、四〇二畝」。這樣的論調，是贊成墾殖復興農村的學者們向來所主張的，也是在這種語調之下，把中國的墾殖問題單純化了。可是我們如果看一下下列荒地面積的增加，這種空談就被摧毀無遺了。

歷年荒地面積對民三的百分比

年 份	百 分 比
民 國 三 年	一〇〇
民 國 四 年	一一三
民 國 五 年	一〇九
民 國 六 年	二五九
民 國 七 年	二三七
民 國 十 一 年	二五〇
民 國 十 九 年	三二三

這就是說，現在的荒地有三分之二是十五年來增加起來的，三分之二的荒地，在十五年前還是耕地呢！原有的耕地還不能保持，那有開闢荒地的可能呢？因此，我們只有拋棄這種單純化的形式邏輯的觀點，才能求得真理。

## 二 中國墾殖問題之內容

馬札爾說：「我們應說明墾殖區對於中國其他區域在農業生產過

程的意義上之異同何在；墾殖過程完成之條件如何，及此種空間墾殖之存在，對於決定國內農業問題影響之程度若何等」。作者對於馬札爾所規定的考察意義，認為靜止地觀察「過程」的「異同」，與「影響之程度」，在形式上是廣泛的，而內容是空虛的。我們應該更具體地去研究：墾殖區域的經濟是採取何種的生產方式（生產關係與生產力），它的發展趨向走向何種途徑，這是一般的問題。特殊的問題的在經濟發展不平衡的中國境內，各個墾殖區域呈現着何種特性？我們要把墾殖區當作國民經濟之一部份，考察它的本質。將這種考察的結果，作為考察整個國民經濟的重要供獻之一。同時，墾殖問題還與外國資本的經濟狀況，中國民族資本，中國少數民族的社會組織，中國地權形態，以及其他實際問題緊密的聯系着。作者是努力要這樣的處理中國墾殖問題，可是國內對於這方面的研究，還未曾進到一個較高的階段，材料的貧乏與方法的樸素形態，是有待於多數人的繼續研究來補救的。

## 三 江蘇鹽墾區域

按照自然條件講，這個廣大的墾殖區，應該不限於江蘇江北沿海的墾地，並且還包括洪澤湖附近的地域，因為只有解決了淮河問題以後，沿海墾地才能獲得水利，滴灌鹹荒才能變為可耕地，洪澤湖及其他湖泊必然讓出大量的肥沃耕地，它的利害是一致的，所以應該在一個統一系統之下發展起來。可是，現在淮河問題并未解決，所以他祇限於鹽海的鹽荒，而且主要的是淮南。

這區域南從南通縣屬的呂泗（在揚子江口）起，北至瀟海路。近年劃定的墾殖專區只至連水縣的陳家港，南北距離已有六百餘里，東西平均近百里；估計面積達一千三百畝。這的確是一片廣大的可耕地，通海一帶的大小墾殖公司四十二家，投資二千萬元以上，墾地不過四百餘萬畝，所有人民私墾地僅有二百餘萬畝。在這一千三百萬畝的墾殖專區上，在目前就要有「資本六萬萬，墾田六萬方里」的「信託集團農場」，利用曳引機，聯合刈穫機，開始經營起來。我們且來首先分析這四百餘萬畝上的墾殖公司的農業經營。

通海墾牧公司——通海公司算是歷史最久的墾殖公司，有地十萬畝，已墾地九萬六千畝。資本總額五十六萬元，平均每畝祇花五元六角。事實上每畝自荒至熟約耗成本二十四元。除五元六角外，其餘十八元四角的來源，一部份靠佃戶的「頂首」（即押租），一部份靠公司每年開支的工程費。因此，它的田地最值錢，其他墾殖公司有的每畝祇值幾角錢。

大有晉公司——它已經把晉南，晉餘，海宴，東餘等區一部份的地畝抵銀圓的債務。公司已經及未墾地畝共計二十七萬畝，已經分配妥當：分給股東及同人紅地，二萬畝；分給股東，十萬畝；售出，五萬畝；未墾，五萬畝；新股，五萬畝。現在之所以不開門者是因為第一項下的十萬畝中，有四萬五千畝由股東委託公司代管，還有鹽業部份（有大東，御東兩灶，共灶六十九副，煎地四千二百餘畝，烤場四千畝，每年收鹽一千五百引），這兩項收入才勉強維持公司的生命。為什麼竟這樣的失敗呢？該公司的略歷上這樣說：

中國農村經濟——墾殖問題之檢討

「本公司入手辦法由小而大，實固事實之需要，逐漸擴充，以致事業進行，時形掣肘。原議股本為收買鹽垣草蕩，尙屬不敷，而工墾之需皆冀取於墾利。不料民四五兩年大水，首受打擊，至民十則全部失敗。負債累累，公司各項，乃告停頓。經股東會議決停息還債，民十七股東以連年無息，噴有煩言，復經股東會議決除已還大部份債務外，其未清之債由股東分認歸還。按股已分之地聽由股東領去自管」。

大豫公司——該公司購地總價兩項即需款二百二十萬元，而股本總數僅一百五十萬元。

大豐墾殖公司——它是淮南各墾殖公司中負債最多的，共負債二百五十萬元。地畝總數五十九萬三千畝，平均每畝負債約四元。原來該公司共分二十區，已墾的祇有十一區，共有佃戶四、〇九六戶。

裕華墾殖公司——大豐公司出賣的一部份土地共計二十二萬二千畝，他們組織一個極其新式的公司，就是裕華墾殖公司。可是他空了七十七萬元債款。二十二萬二千畝的土地，已墾的僅有天華鄉的三萬九千畝，其餘都荒蕪着，尙是蓄草供煎的地帶。天華鄉分六村，佃戶一、二五〇戶。

我們再來考察它的新式的生產工具，它有一座揚水機廠，有二百匹馬力原動機一座，二十五吋口徑抽水機二台。這在江蘇新式農具中可算首屈一指。蘇州省立農具製造所的原動機只有四十四匹馬力，製造的抽水機口徑最大的只有十二吋。可是中卯西河沒有淡水的時候，經不起它一抽，海水倒灌起來，又沒有地方排洩，所以它在一九二六年創立以來，至今還沒有正當用途，這十三萬元的代價是等於虛擲了。

它的軋花機尚在用人工，電燈也沒有，二百匹馬力的原動機也是虛設着。有新式倉庫和打包間，倉庫能容正千擔。打包間有車輪式人工打包機一台，價值五百七十兩，六個工人每天可以打三十包。

華成墾殖公司——該公司有地七十萬畝，已墾者僅五萬畝。股本一百二十萬元，早已如數花光。所負債務九十餘萬元，因得債權人諒解自民國二十年起止息還本。華成公司並不是沒有耕田機械，起初用耗田機，一耕就有六英寸深，本來油質已經降下，反而把他翻上來，以致顆粒無收。

從上述的幾個最大的墾殖公司的營業狀況看來，明顯的告訴我們，其完全失敗的最顯著的原因是，因為債務關係而將產權抵到銀行團手中；現代式的生產工具不能利用；採用公司形式的集團地主，不得不分散為原來形態的個人地主，大部份的土地仍然荒蕪着。

墾殖區內計算面積單位為「條子」，或「塊」，「條」的四週有溝渠，「條」的大小每公司不同，由二〇畝至一〇〇畝。大概將近墾熟的公司，「條」的面積最小，如大有晉，大豫，大豐，裕華都是二十五畝算一「條」。佃戶每戶至少種一「條」，兩戶合種一「條」的是極少數的。一戶種若干「條」，除通海區外，便很普通，如大豐公司的阜豐區內有兩戶都各種二十「條」，每戶種着五百畝大的面積。

南通縣屬盛行一種「崇劃制」，「崇劃制」就是田底面制，佃戶初次租田時須繳納「訂守」若干，即獲得田面永業權，以後土質改良，地價增高，而田面之代價亦須多給。業主雖有田底產權，買賣關係亦必取得佃戶同意，最近墾收等三公司的地價，及田底面應得地價表如下：

公 司	每畝地價(元)	田底應得(元)	田面應得(元)
公 牧	五〇—八〇	三〇—五〇	二〇—三〇
大 有 晉	三五—六五	二〇—四〇	一五—二五
大 豫	三〇—六〇	二〇—四〇	一〇—二〇

我們更進一步考察墾殖區的租佃制度，東台縣裕華墾殖公司的承租田畝規則上所定，確是一個很好代表：

「墾地以二十五畝為一條，一人不得領兩條以上」，但是新章改定為「每戶至多以七十五畝為限」。新舊章程都規定「每條收頂首洋七十五元」，舊章上「承租之日每條須繳寫禮費七元五角」。照新章計算，三條田的頂首就要二二五元。

公司對於房屋，肥料，作物都是加以限定，佃戶是不能自由處理的。「佃戶住屋自行建造，其地點由公司指點」。「佃戶對於承租之田，須種草頭（即苜蓿）俾作肥料，如違議罰」。「不得種植本公司所指定以外之作物」。「春熟須遵照本公司之限制不得任意種植」。

「租息定為春秋兩熟，秋熟時由公司派員估議，公司佃戶各得其半。春熟則公司得四成，佃戶得六成」。租息應據生產物之最佳者儘先繳納，不得摻和，如認為不合時，得令其掉換」。

這裡的獎勵與處罰是很有意義的。「佃戶不惜工本，培植得宜，因之收穫特多者，公司當予以特別獎勵，或減折收租，以資激勵」。「佃戶對於承租之田，不得私相轉讓，或租與他人耕種，違者除照收獲最豐之田議租處罰，即將其田收回」。



在這種條件之下（主要的是一定要有最低限度二二五元的頂首，才能做佃戶），承租的人當然不會是貧農，因此富農承租佃公司的土地，而讓真正的佃農貧農去在苛刻條件之下耕種。公司的新章主要地是取締「私租轉讓」，可是這是很難取締的。

信託集團農場係早年榮宗敬，何玉書等所發起，計劃中豫定全部資本為六萬萬元，中以五萬萬元為墾殖等區田產之代價，分別依田畝數類發給信託股票，一萬萬元為流動資本。其組織之特點，即在信託制度，所謂「信託」即由該區內有產權之人民，以田產委託農場經營之義。凡墾殖專區產權未確定荒熟地之人民或公司，均為該農場之當然股東，按照規定地價，發給土地信託股票，其產權已確定之人民或公司加入該農場與否，悉聽自便。後來計劃先由簡單入手，全部經費減至一萬萬元，由榮宗敬出面外國銀行籌借，借款期定五年。俟後更將全部費額減為五千萬元。政府方面擔任三千萬元，經委會擔任二千萬，蘇省政府擔任一千萬元。然而墾殖專區的發展，是以大量投資，利用自然為前提的。因此全部的事業費（主要的是工程費）就達三千萬元：

- 一 開闢新運河（自陳家巷至南通入江共七五里） 八、一〇〇、〇〇〇元
  - 二 海濱七港工程 七、〇〇〇、〇〇〇元
  - 三 修堤設備 二、〇〇〇、〇〇〇元
  - 四 沿海大堤（自東台角斜至套子口） 四、〇〇〇、〇〇〇元
- 上項實數已達二五、二五四、五二〇元，此外尚有區內之溝洫道路

中國農村經濟——墾殖問題之檢討

，及資助農民之貨金，亦須一千萬元。合計將達三千萬元以上。這種大規模的農場一旦成立起來，在農村社會中必然產生重大的影響。首先是「地權未確定」的農民（自由獲得土地的農民），要變成信託集團農場的股東，也就是失去土地而勞動的股東。

在洪澤湖上灘也有這樣大農經營的計劃。據導維委員會前德顧問弗蘭西氏濬洪計劃，謂入海水道疏竣後，洪湖即失蓄積之效，洪澤湖灘自然出現，兩岸湖灘至少可獲四百七十萬畝。豫定以淮河下游兩岸之堤岸及洪湖新灘，作墾殖區域。

這個區域內的農村經濟的發展，有兩種可能的形態：（一）自然條件上的困難，不能克服，墾殖公司分散為許多個人地主，連資本主義生產方式的外衣都不能存在，生產力將更加低落。（二）自然條件上的困難，相當的克服，資本主義生產方式的農業相當的發展，結果，這裡的農村經濟與帝國主義經濟的關係益加密切，土地集中的趨勢，更快的發展。（未完）

請 看

報 大 一 唯 北 華

消息迅速

紀載翔實

**新 民 報**

副刊豐富

言論正大

館址：北京西長安街



所謂英國在華權益之內面觀

# 所謂英國在華權益之內面觀

培 華

縱橫半世紀投資四十億

英國財政大臣西門氏於七月十六日出席英國下議院，對於中國黨政府提出二千萬金鎊借款之請求，業已表示斷乎拒絕之意旨，此種表示給予世人以英對日或有一變其從來態度之印象。但至二十六日張伯倫首相對於下院議員所提出關於對華問題之質問，其中答復述明「英國政府雖不能允許對華借款或其保證，但由其他方法之經濟的或各種之援助並非不可能也。」據此，似已暗示英政府今後仍有繼續對華援助之意圖。因此對於「字垣」古李義會談投一暗影自不待論矣。試言英國自中日事變勃發以來何故堅持援華反日之態度？推其原因，不外英國對其在華權益懷抱杞憂而已。然則所謂英國之在華權益究為如何？茲概述剖論之於次。

## 一 英國對華投資

推算英國對華事業投資計一億九千七百九十一萬八千鎊，政府債務計四千六百四十萬鎊，合計二億四千四百三十六萬一千八百鎊（一九三一年李馬氏著列國對華投資），但就其其事業投資之內容而言，即如下列：

業 別	金 額 (單位磅)
運 輸 業	二七、七〇〇、〇〇〇
公 益 業	九、〇〇〇、〇〇〇
礦 業	四、〇〇〇、〇〇〇
製 造 工 業	三五、六〇〇、〇〇〇
銀 行 業	二三、七〇〇、〇〇〇
不 動 產	四一、六〇〇、〇〇〇
輸 出 業 及 一 般 商 業	四九、五〇〇、〇〇〇
其 他	五、九〇〇、〇〇〇
計	一九七、九〇〇、〇〇〇

此等英國資本乃通由四大銀行及二企業聯合會所投資，概自十九世紀後半迄至二十世紀英國之支配活動係以四行尤以滙豐銀行為操縱之中心也。茲將四銀行列之如下：

銀行名	設 立 年 份	本 店 所 在 地	資 本 金
滙豐銀行	一八六五	香 港	五〇、〇〇〇千元
支店		上海、漢口、廣東、福州、芝罘、青島、天津、北京	

麥加利銀行	一八五三	倫	敦	三、〇〇〇
支店：上海、漢口、北京、廣東、天津、青島				
大英銀行	一九〇八	倫	敦	五、〇〇〇
支店：上海				
大和銀行	一八九二	倫	敦	三、〇〇〇
支店：上海				

若就一般投資機關而論，則有上海土地投資公司，安利洋行；若就特殊投資公司而論，則有中英公司，福公司，華中鐵路公司，寶林公司，大成公司，英國工業技術協會等。

## 二 交通、運輸、通信

**鐵道事業** 溯以清朝末葉迄於民國革命初期，中國利用以英國為中心之列強對華活動，而企圖本國鐵路之發達，其與英國資本有關係之鐵路為京奉鐵路，滬寧鐵路，滬杭甬鐵路，廣九鐵路，京漢鐵路，津浦鐵路，道清鐵路，以上之鐵路皆係已經完成者，對於以上鐵路之英國資本計達一千四百九十七萬五千磅。其次與英國資本有關係之未成鐵路為津信鐵路，寧湘，沙興，廣湖四線路。英國在華對鐵路事業之投資有兩特點，即一、全部間接投資，即採借款之形式而非直接投資之謂，二、目標在以揚子江為中心之南北主要幹線。

**航業** 一八三五年英國汽船查丁號初次航駛中國以來，遂漸次活躍，阿片戰爭當時航行中國沿岸者既達二十隻矣。南京條約簽訂後，英汽船之活動更是突飛猛進，迨自十九世紀後半期至二十世紀初葉中國

所謂英國在華權益之內而觀



香港海邊遠景

所謂英國在華權益之內閣

航業界已為英國所獨占矣。後以日德美義法等國之進展及競爭，英國航業一時突見衰退，但自滿洲事業以來，取日本之地位而代之，現在就航於中國沿岸，內河航路之英國汽船有百四十八隻，計達二十八萬四千九百零九噸，其投資額計達一億三千萬美金，此為英國對華企業中極占重要地位者。在中國最為活躍之英國汽船公司即為中國航業公司，及印度中國航業公司，二者皆係航行揚子江中國沿岸南方，及北方航路。此外，揚子江航路有祥泰公司，中國沿岸南方航路有的見公司，捷成公司，時昌公司，西興公司等，皆屬英國船業者之資本也。以上海為基點或為主要寄航地之英國汽船公司計有十二之多。

通信機關 關於電信，無線電信及海底電線之英對華投資，於英國特殊公司之海底無線托拉斯統制支配下，以大東電信公司為中心勢力。此大東電信公司擁有

- 上海——福州線 四四六英里
- 福州——香港線 四九〇英里
- 香港——馬尼拉線 五四〇英里
- 香港——西貢線 九二七英里
- 香港——南安線(英領波羅州) 一、一〇〇英里

以下五處海底電線，但英政府所有之海底線即芝罘——威海衛線計三〇英里。就無線電信而言，香港設有規模之無線電臺，威海衛，劉公島亦均有無線電臺設置也。

電氣事業 北京，漢口，鼓浪嶼等地均有英國資本之電氣公司，即如天津之英國工部局發電所，山海關之山海關電燈公司(中英合辦)，

漢口之漢口電燈電力公司，廈門之福昌電燈公司，北京公使館區域之使館發電所等。

鑛業 英國在華鑛業投資之對象即為煤礦，中國製造鑛業公司，開灤鑛務局，上海亞細亞公司，福中公司，此四公司造成鑛業活動之中心勢力。主要鑛區為河北省之開灤煤礦，門頭溝煤礦。並享有山西河南兩省福中公司之煤礦，鐵，石油探掘權及四川省鑛山開發權等。

### 三 製造工業

紡織 英國自一八九五年度已開始努力計劃在華設立紡織工廠，大戰前已有怡和紗廠，揚樹浦怡和紗廠，老公茂，東方，公益紗廠等五廠，總產數計達二四六、二九二鍾，然已今非昔比。

其他，煙草製造工業次於紡織，亦為英國在華工業重要之一，漢口，天津，上海，青島，香港均設有工廠，在中國煙草製造業中擁有相當之大勢力也。

上 北京 通州 必需之  
塘沽獨流鎮

乘坐本公司新式車而舒適之公共汽車  
代運貨物及行李

又有公共車載重車均可出賃

欲知詳細請電話日界二三三四號可也

日界福島街 華北汽車公司 天津營業所



貿易消息

## 東洋市場與美國

程東遠

“I am from Missouri” 為美國人平時常用之一句口頭禪。相傳

此語之出處，為一 Missouri 州選出議員溫安次拿在議會時最初所使

(美蘇馬里)

用。此 Missouri 人者，乃一實利主義之民族，素被美人視作唯一之信條；故彼等之生活全貌，皆以「實務的」能率的為其軀幹；然以他面言之，亦可謂為無人情道義者。

根據預算·帳簿·市場之調查·及其所生統計與事實之指示，作勇敢而率直之行動者，美國人所秉之氣質也。此種氣質，本具有善惡與功罪兩面之解釋，譬如於其知惡勇改·毫不躊躇處，可謂其一種特長，美人既具此堪作自誇之傳統美點，惜只適用於其本國；試觀其自太平洋，論及東洋方面之各事態，此種 Missouri 氣質乃煥然一變無遺

，棄去其「算盤」與「尺度」，遂漸流入偏見·邪推·猜疑之錯誤觀察，證以此次中日事變，美國人所持之態度，殊令人生無限之感也。然而，日本屢經聲明，保證中國市場之開放，並衷心希望外資之流入，此種正大態度當不致為世所誤解而妄加誹議歟。

### 美國輸入東洋之農產物

日美兩國間立有為相補之關係，而迥異乎日英之關係，日美兩國於東洋市場之關係，亦屬同然。日美兩國在東洋市場，貿易上絕無發生衝突之理由。固甚明矣。

棉花乃美國對東洋之大宗輸出品。在其輸出最常態之一九三四—



日本神戶港之碼頭

——三五年而言，棉花輸出於東洋者實占其總輸出額之三五%，合值其出產額之一七%。美國平年棉花產量中，供輸出者占其大半，輸出中以運向東洋方面者，較之運向歐洲方面有更大之發展性，此種事實，在東洋紡織業之發達狀況，已可預窺其將來。輸出東洋之棉花，大部分運向日本，而運向中國者，份量極少，且有漸形減退之傾向。中國之紡織業，近年似漸趨於日本勢力之下，無論技術上，資本上，皆漸受日本支配，尤於今次事變發生，支配力因之更加強化；且現在日本努力增加山東地方棉花之生產；據忌日派批評家之所言，謂日本不出數年，無須購買半俵美棉，便能自給自足，以此虛謬之言論，企圖使美國南部農民感受威脅，以達彼等煽動對日反感之詭計；然，茲就中日紡織業之發展而言，美棉之需要，必比前時增加定為無疑。今年上半期，美棉之輸入顯著減退，其原因無待多述，乃屬非常時期之一種變態現象，不過單為軍需品輸入之犧牲而已。現在華北棉花之栽培，質・量兩方面在未有超乎料想外之發展以前，決不能將現在輸入之美棉，立時排除淨盡也。

棉花之外，次為煙葉，哇幾尼亞・南北加羅利哪・大約治尼亞・弗羅利打州產之煙葉——即所謂美葉——以前輸入東洋頗為繁盛，近年已見著減；即中國之輸入，一九二八——二九年之間曾占美國煙葉總輸出之一九%以下，但至一九三四——三五年，減至僅七%，查其主要原因，乃中國內地之增產與購買力之減少，有以致之也。日本既往亦曾有相當之美葉輸入，惟近年內地產額增加顯著，品質亦加改良，現在情形，反有多量輸出歐洲諸國之趨勢，如昭和十二年（一九

三七年)之輸出爲七七、四四七百斤，價值計達三、七七七千圓，故可知日本已非美葉之需要國矣。

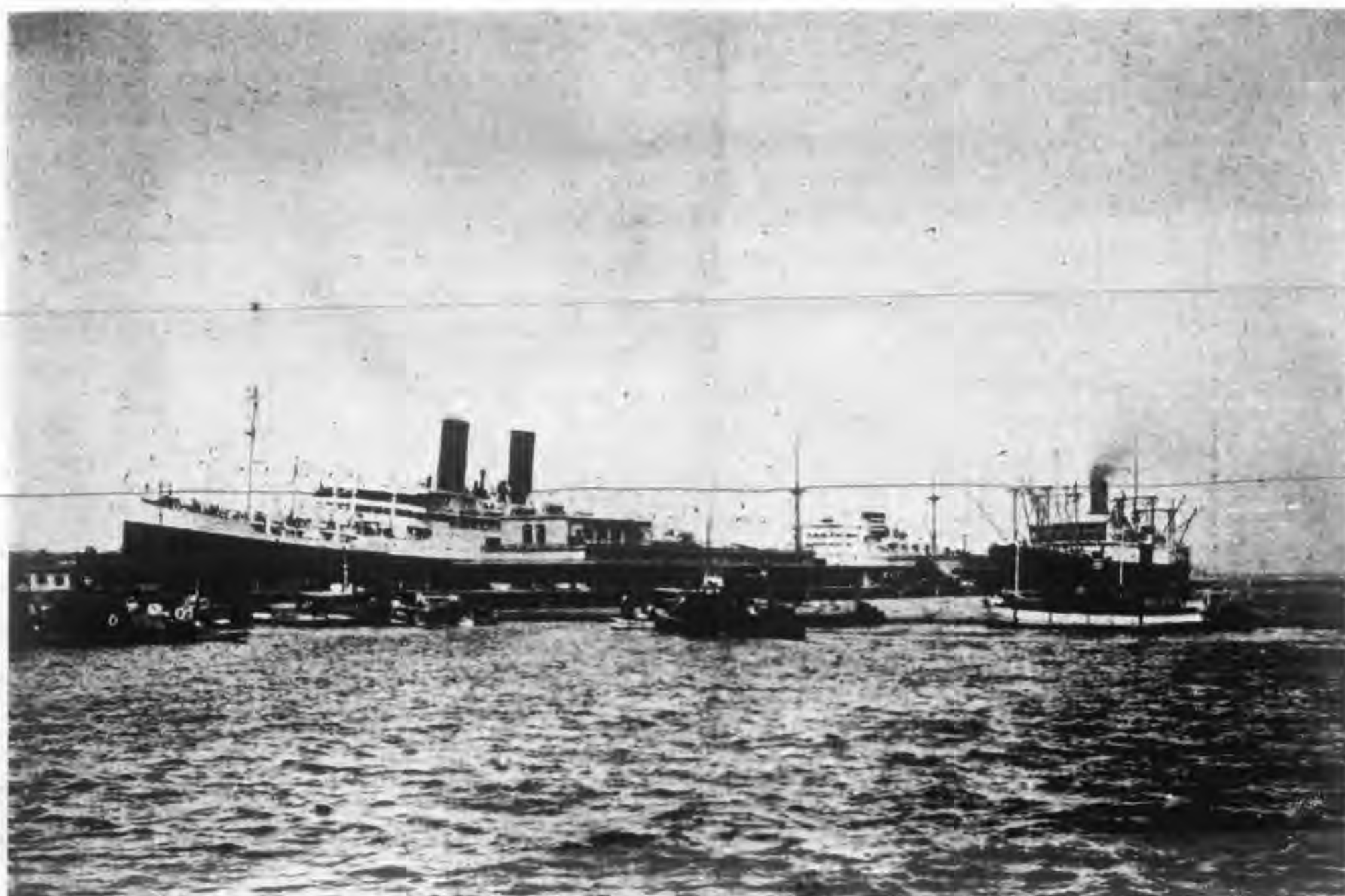
美國之小麥輸入日本，麥粉則輸入中國及菲列賓，惟此三國，現均努力增加小麥之出產，其中日本一國，現已有自給自足之能力；但昭和十二年小麥尙有三、一一四、一〇二百斤，價值二九、六〇四千圓之輸入，用此製粉而再輸往中國及滿洲方面，在此一點日美兩國商場上之角逐競爭，恐難避免也。至於中國小麥之消費，近年有顯著之減少者，乃完全歸因於購買力之減退，如景氣恢復，自能再爲增加，可斷言也。

### 美國輸入東洋之工業生產物

輸入東洋之美國工業製品，數量不多，其首位之煤油，亦不過約占其國內精製總量之二%；由美國運至中國之燈油，及運至日本之煤油、汽油、燃料而言，現在日本國內尙未有大规模油田發掘之希望，且又未有由他處多量輸入之便宜，目下之計，非仍仰給於美國不可，故今後之需要，定必日益增加無疑。美國所製鐵、鋼、汽車、汽渦輪、(turbine)飛機、機械類之對東洋輸出，在相當時期之內，當能繼續確保其特殊地位也；蓋日本產業之發達與滿洲國之開發，仰給於美國鐵、鋼、或原料之鐵屑等類之輸入者，實爲必需。至於日本之製鐵事業，於最近之將來或因由中國輸入原料之增加，而能一新其面目；但中國、菲列賓、之需要，仍不得不向美國仰給輸入也。

其他美國向東洋之輸出品，如煉乳(罐頭牛奶)、罐頭魚類、固形

東洋市場與美國



日本橫濱港之壯觀

東洋市場與美國

食品品。太平洋岸木材。木材紙漿。紙及紙製品。橡皮車胎。橡皮製品。銅及銅製品。煤油染料。農業用肥料。攝影材料。諸類，此等製品在於日本，現除特殊上等品之外，大抵已能自給，但尙無進而將美國製品驅逐於東洋市場之能力。就如汽車一項而言，日本近年製作，僅步門徑。到底未有輸出之餘力也。

概觀以上所述，美國對東洋之貿易，目下狀況，僅屬微弱，但對於中國。南洋。菲列賓等之輸出增加，有充分之可能性，尤於中國市場，彼等格外關心；日本並非抱有獨占中國市場之野心，乃欲在同一條件之下，與英美諸國製品作公正之競爭，是故美國農工商業或輸出業者，不必過於神經尖銳，作多餘之杞憂；但日本於中國市場所有之特殊地位，恰如美國之在南美者無異，美國人士，惟有對於此層，宜加以正確之認識，則其結局定能導美國于有益之途徑可預言也。

完

——最近出版著名法學論著——

張季行博士

私法解釋方法論

定價一元 全書一冊

北京各大書局均有代售

本廠冬季毡帽 便帽

緞紗小帽 學界帽品

男女孩帽 樣式精奇

特別齊全 價碼特賤

歡迎惠購 不賤退錢

北京盛錫福莊帽

地址

總號天津法租界二十一號路  
北京分銷處西單北大街路東





## 津國戶最近動態

黎 明

各業市場行市漲落均有緊密之關係

津市本年各業市場，自時局明朗後，政局日臻鞏固，交通益為便捷，金融倍增安定，所有物價俱呈上漲，凡從事於商務者，均獲優厚之利潤，兼以社會消耗力加強，各地運津之貨又稍稀少，市場顯示供少求多之局面，同時，各地游資又相率集中於津市，復演呈金融寬裕之景象，一般握有游資之各商，為尋求游資之安全及其利息計，遂而傾向於國貨之一途，本年以現貨之缺乏，需要之增多，繼以國戶之紛起活動，市場更感現貨流通額之銳減，致市中所有國戶俱獲得鉅利，因是促進國貨之觀念，津市各業之國儲現貨，多係從業者，握有游資之各商，雖亦偶而活動，然為數究屬少數，其由借貸而經營國貨者，更為寥寥，本年國貨者，則多屬於握有游資，及由借貸而來者，從業者反呈沈寂，此為今年與往年國貨情形不同之處，從業者之不積極國儲，蓋慮風險之過烈耳，然凡係國貨之各商，雖盲目國儲，但俱盈利，其蒙受虧折者，十僅一二，此為從業者所未能意料者也。以往過去事實大約如是，國戶以往年獲得意外之成績，資金更顯充足，國貨之勇氣，由是倍增，且欲希冀以往所得之厚利，遂演成近期國戶紛起之踴躍景象，近期國戶不僅為以往獲得利潤者，且有新增之戶甚多，竟

至內地客幫，亦相率來津國貨，並有由內地將土產運津存儲待日後之善價者，津市各業市場本年國貨風氣之厲，為歷年僅有之畸形狀態，然各業之國貨，其目的究將安在，不外希圖未來之高價，但未來之銷場如何，市價將漲至如何程度，大都不能言其究竟，故現時一般國戶，除少數外，對於國貨甚少把握，將來市價上漲固可獲得相當利潤，不幸市價墜跌，其所受之損失，當必慘重也。近期以各地所有農產品均已收穫，新貨業經源源上市，無論何種產品，市場雖未達到十分豐厚之存底，若與春夏之交時相較，當不僅增加倍蓰，且其以後來源亦較春夏之交時為多，但各貨市價一度緩和後，又呈上漲，其漲風並不減於春夏之交，竟亦有較彼時為洶湧者，此雖由於交易暢旺所促成，然國戶之風起雲湧，當為其重要關鍵，姑以近期之雜糧，大米，棉紗，棉花及豬鬃等而論，回漲甚多，棉花竟達到去年最高記錄，若就現時情況而言，京漢津浦兩沿線所產之棉花，來源固覺缺乏，就普通供求率觀察，市價上漲乃為必然之現象，殊無可非難，惟以現時之高價，猶有國戶希圖國儲，其國貨目標之幼稚，由可概見，然市價之安定，不免受其影響，又如棉紗，內地銷場異常窄狹，所能暢銷者，北

津國戶最近動態

京、烟台兩地，冀東津浦一帶，則寥々可數，兼以棉布市價之疲敝，而紗價反呈軒昂，此非去途暢旺所促成，亦係受國戶活動之累耳，餘如國外產品，就現時之內地經濟情況而論，雖較以往寬鬆，倘欲其奮力消耗，尚無此消化力，試以五金顏料等冷落市場觀察，即可證明，然近期市價表面，微呈緩和，實際則俱軒昂，市場每謂國外來源缺乏與夫來價上漲，成本增高，市價不得不隨之提躍，現時歐局業經和平，海上運費及保險費，大都恢復舊狀，津市歐洲進口商亦俱已接收訂單，日本產品又迭有進口，市中存底，雖不甚厚，但補充較前則甚容易，而市價不昂於歐局緊張之日，反上升於歐局緩和之後，矧銷場冷落，銷售滯感不易，自無力量積存於市中，耗費鉅額之利息，若為希冀未來之大利，而不在得利後，即時銷售，不僅違背商業之宗旨，待大價時，再不能銷售，其所盈得者為行市，並未獲得實際之利益，從事商業者之精確計算，決不出之，故今日市價之提漲，大多係受國戶囤儲之影響，苟無若輩之囤儲，貨價雖不致大跌，當無如是之漲風，刻間正值冬令交易季節開始之際，各種貨品均較豐厚，需供較春夏之交為圓滑，市價已逐漸上游，冬後來源減少，銷路倘再稍盛，國戶之活動力更將增加，現貨之流通額益為不多，則市價之軒昂，當必甚於今日者也。

### 歡迎訂閱

預防疫 請速備

〔各中藥舖西藥房廣貨莊百貨店香煙雜貨舖均有代售〕

## 虎標萬金油

寒熱瘧疾·霍亂吐瀉等症  
頭暈目眩·水火刀傷等症

服用此油有立杆見影之功！  
搽用此油有著手回春之效！

……兼治六畜流行瘟疫……

北京總經理◆華成商行

東華門八面槽路西  
電話東局一四一〇

## ●虎標永安堂津行

天津法租界二十六號路門牌九號  
電話三局四一三三

〔招請鄉村藥代售商函索即寄〕



# 皮毛業將轉繁榮

——中日獸皮組合行將成立——

劉 彥 章

皮毛市場，最近開散已達極點，依往年例，每屆秋季八九月間，本正當淡月，各種羔皮，狗皮，狐，兔等皮，存底既罄，新貨尙未登場。本年因交通關係，皮毛來源地如山東之濟寧，河北之辛集，邢台，彰德，北京，邯鄲等處，現貨無多，且貨次價高，兼因牛皮，老羊皮，寒羊皮羔子皮及羔子皮褥，雖禁止出口而其不在禁止中者，因客販多不明內容，益無生意可作。據悉，天津各出口皮毛商，如古寶財，紐蘭德，美最時，大陸，公誠等洋行，因營業清淡，幾呈半停頓狀態，其原因雖係來源稀薄，但國外行情，亦至疲憊，即平時吸購最多之美國，目下進胃亦極有限，唱價低垂，市況開散，自屬必然。惟當此來源滯滯，去路不暢之時，皮毛業之一線曙光，即日本皮商一致奮起，最近日本皮商，對長毛貨及牛，馬，驢皮，頗肯吸購。更爲統制皮毛市場起見，據聞將以三井洋行，豬原商會爲中心，與華方皮毛商合作，組織天津獸皮業組合，又名天津皮毛運銷協會(假稱)，收買華北各地所出產之牛皮，水牛皮，馬皮，山羊皮，綿羊皮，兔皮，犬皮，豬皮等，以軍需關係爲主。其餘不合軍需者再行出口轉售，現在正向當局辦理立案手續中，不久可望成立也。

皮毛業將轉繁榮

茲將皮張出口近況略述之如左：

查自本年七月一日以來，重要皮毛禁止出口後，津市外輸皮貨，數量大爲減少，目下零星輸出，以熟皮及短毛貨爲多，且係前訂之期貨。據調查，自前月中旬共出口各種雜皮六九一一三張，價值一七八、一一七、四〇元，其出口國別，品名，數量，價值細數如次。

一、運往美國——羔皮二六一四張，價值一一、三二五，八〇元；羔皮褥二六四一張，價值一四、九七一，五〇元；豬皮四五〇〇張，價值七、六五〇，〇〇元；豬皮褥一〇、八四二張，價值八八、八二〇，三〇元；山羊皮一九二二張，價值二、六九〇，八〇元。

二、運往英國——羔皮褥三一六八張，價值一四、五四二，〇〇元；早類皮八一二〇張，價值一六、二七八，〇〇元。

三、運往法國——豬皮褥五七〇張，價值三、一三五，〇〇元；山羊皮六〇〇張，價值三、〇〇〇，〇〇元。

四、運往德國——羔皮褥五〇〇張，價值三、〇〇〇，〇〇元。

五、運往日本——山羊皮二六三五張，價值五〇八九，〇〇元；兔皮三〇、〇〇張，價值七五〇，〇〇元。

——完——

# 料包工承木土築建

業創前年拾五百壹



## 組 水 清 式 株 社 會

一 目 丁 二 町 寶 區 橋 京 市 京 東 店 本

### 所 張 出 與 店 支

上海文路四一號ピアスアパート第一九號室	京漢線石家莊大經路街十六號	濟南市經四路緯三路	青島市濟陽路二八號	天津日本租界花園街八號	北京東城濼九胡同八號	高雄市表二丁目二號	臺北市長安街一八號	牡丹江長安街一八號	營口南山南三堆	鞍山市信濃町二	奉天市真弓町二	大連市八島通二	新京城別市八島通二	釜山府榮町一丁目一〇	京城府黃金町一丁目一〇	熊本市寶山町二丁目三	長崎市寶町二丁目四	小倉市壺町一丁目四	下關市西南部町八坂本ビル	福岡市社家町二	吳市中通町一丁目二	高松市西丸町五	廣島市猿樂町五	神戶市神戶區加納町六ノ一喜久乃居ビル	大阪市西區土佐堀通二丁目二	金澤市宗叔町三番町三	京都市上京區下立賣通千本西	名古屋市中川區西古渡町字八反田一	札幌市南六條西二丁目七	仙臺市東三番丁三	新潟市上大川前通八番	靜岡縣熱海市熱海町藤澤	橫濱市中區吉田町六
---------------------	---------------	-----------	-----------	-------------	------------	-----------	-----------	-----------	---------	---------	---------	---------	-----------	------------	-------------	------------	-----------	-----------	--------------	---------	-----------	---------	---------	--------------------	---------------	------------	---------------	------------------	-------------	----------	------------	-------------	-----------



專載

# 已被陷落之武漢三鎮概要

魯世鳴

## 武昌

武昌自古以來就占着華中政治上重要地位。隔着揚子江而與漢陽及漢口相對。前面——即北方是汪洋的揚子江，東西南三面是和廣漢的湖北大平原相連，四周是散在着被謂爲往古雲夢澤痕跡的無數湖沼，而形成着武昌之自然堡壘。

武昌城中央部是擁有着自對面渡江而連接南方的蛇山山脈，而環圍着蜿蜒亘乎數里的宏大城廓。最近已將其大部分拆毀，而修築了汽車路。不但作爲湖北省首都而有名，而且作爲華中方面的重鎮，而威望厭乎四隣。依據最近調查，人口爲三十餘萬。

從沿革上看來，武昌在禹貢時爲荊州之域，周時代則屬楚，秦時則屬南郡，漢代則屬江夏郡，三國的吳則分其東境而置武昌縣，晉時作武昌郡，南北朝時，則于宋之考建元年移江夏郡之治分置郢州，東南成爲武昌縣，西南成爲巴陵郡之地，迨梁時則分郢州而置北新州，又分北新州而置五州，隋時，則置郢州，嘗大業之初稱爲江夏郡，及唐之武德四年又稱鄂州，元和年中爲武昌郡而置節度使，五代之初屬吳，稱武昌軍，及後唐又改稱武清軍，而稱宋州，鄂州，江夏郡，元

已被陷落之武漢三鎮概要

時則爲武昌路，明時則稱武昌府，至清時則依此而爲湖北布政司之治，湖北，湖南，總督部院，巡撫部院及按察使司，又及督糧道，鹽課道，鄂東道等皆駐于此。

迨至民國元年一月撤府而改置武昌縣。此地當元時爲武昌路而定湖廣之治，至明清時亦爲湖廣省之首都。因當前清中期分設湖南省，此地遂成爲湖北省首都。又因設湖廣總督而令總督兩湖之故，仍然爲南北兩湖省的首都。

## 漢口

漢口離北京七百五十六哩，位于京漢鐵路南端，在揚子江北岸，即位于由上海遡江至六百三十哩之地點。此地乃中國人所跨稱爲九省之會的華中唯一大市場，爲湖北，湖南，江西，河南，陝西，甘肅，四川，雲南，貴州等省之物資集散地，依一八五八年之天津條約，漢口于一八六二年開爲開港場，城之西北一帶臨于漢水，而位于會流揚子江之處。漢口之名實出于此。又東南則瀕于揚子江主流，武昌位于江南，漢陽位于江北，而在漢水之西。因此武漢之地隔揚漢二水而成三都鼎足之形。漢口市街北方連于茫茫廣野，而各國租借地則占舊



已被陷落之武漢三鎮概要

漢口市街之一角

城之東南端起，以至下游之

沿岸約五哩之地域，最早設

租界地者為英國，後此十餘

年始設俄，法，德租界，日

本則在日俄戰爭後始設租界

，然今日英，俄，德三國之

租界業經收回，所剩只有日

本與法國租界。

漢口人口

被謂有百萬之

多，然據三年

前之調查，僅

有八十餘萬而

已云。但如

合併武昌之三十萬及漢陽之十五萬，則總計擁有百三十萬人口，在中國武漢三鎮可謂次于上海之大都市。

從沿革上看來，當漢口在一八五八年被外國開放之前，祇不過附屬于武昌，漢陽的一小寒城而已，並無值得記述之沿革，然到了今日，則反此而發展起來，漢口雖位于隔海洋六百數十哩之內地，然大船巨舶可自由往來，當夏季增水期則雖一萬噸之巨輪，亦可溯江而達，且有京漢以及粵漢兩鐵路之便，所以漢口之繁榮實迅速異常。世人嘗以漢口比擬美國的芝加哥，實為中國內地最華麗之都市。

## 漢 陽

漢陽隔揚子江而與省城武昌對峙，縣城（現已拆去）臨于揚子江北岸，瀕于漢水西北，那有名的大別山是連亘于東城與漢水之間，山之北麓，有中國第一的製鐵廠與兵工廠，漢冶萍公司的漢陽鐵廠與漢陽兵工廠。漢陽與武昌一樣，有長久之歷史沿革，當漢口未發達之前，曾為華中最重要的第一大市場。現由海外方面及上海運來的貨物雖然交易于漢口，但分釀到內地的物資，則依然不少以漢陽為過載處。好像木材及內河水產物之類，皆設有總批發店于此，此外如倉庫之類亦多在此。

由沿革上觀之，在秦以前，漢陽是有着和武昌同樣之歷史，到了漢代則屬于江夏郡，晉時亦屬于江夏郡，及隋始置漢陽縣而屬于漢陽郡。唐之武德四年置×州，天寶之初，稱漢陽郡，至乾元初，又仍改為×州而屬江南道郡。五代之後，周之顯德五年置漢陽郡，迨宋之熙

寧四年又廢郡而屬鄂州，及元時，則于元年中併為漢陽府，屬于湖廣行省。明之洪武九年歸武昌府，至十三年又復置之，清時仍照此。及民國元年，則撤府而改為漢陽縣。

### 武漢的交通網

武漢為水陸兩方面交通四通八達的地方。向南則經洞庭湖而入湖南，貴州，廣西，又可越南嶺而通廣東，西則經三峽入四川而達貴州，雲南，若溯漢水而上，則可經由湖北諸縣而至河南，陝西，甘肅各地。當鐵路未通之前，這些省份貨物皆集于武漢，而以此為中心地點，自京漢鐵路開通後，漢口乃為連絡華北與華中之重要地點，加之因粵漢鐵路之完竣，遂成為貫通大陸南北的大鐵路中心點，又因浙贛鐵路與王萍鐵路之完成而得橫斷湖北，江西，浙江，即使揚子江被封鎖，仍可由漢口經由長沙，南昌而抵東海岸。

加之，因黨政府極力努力建設汽車路于各省，遂發達到了非常程度，尤其以武漢為中樞，所修築之汽車路，延長里數達莫大數目，又鐵路除已設者外，又有工事開始中之連絡漢口與陝西省西安之西漢線，以及連絡漢口與四川省成都之川漢鐵路。至于揚子江上船隻之往來，由漢口至海洋之六百餘哩，及湖江以達宜昌之四百哩間，可通相當大的輪船，自宜昌以上的六百哩間，可通小輪船，又漢水，可航小輪至數百華里上游之仙桃，或沙洋，當水漲時，則更能溯至數百華里上游之襄陽，及老河口，又揚子江及漢水許多支流中，大多數能通小輪船，至于民船，則幾乎能溯至山間深地之小縣城地，當鐵路及汽車

已被陷落之武漢三鎮概要



家民之帶一岸江昌武

已獲商標之武漢三鎮航業

路等的陸上交通機關未有之前，揚子江與漢水，于武漢三鎮交通上，實予莫大方便。

電信在華中則以漢口為中心，有沿京漢線至河南者，有沿粵漢線通湖南者，有沿揚子江岸而達九江者，有由武穴分枝至東北而達安慶者，又有沿舊驛路由沙市宜昌而達四川者。除上列四大幹線之外有無數支線互相連接，因此電信交通，可謂占中國第一方便之地位。

### 經售

無線電機 擴音機 電氣冰箱 鋼琴  
唱機 打字機 一切西洋樂器 電氣  
用品 及文房各種機器 打字帶複寫  
紙等

又有專家修理迅速可靠取費低廉

### 增茂洋行

東交民巷台吉廠四號 電話東局一五二五號

### 新利樂社

王府井大街十五號 電話東局五〇三號

### 「遠東」十二月號要目

中國民族在遠東外交上之出路	張頌石
廣東攻略戰與第三國人士之態度	張懷民
蔣黨容共抗戰之失策	夢東
廣東的「歐化」怎樣建立勢力	何辛
在九龍	高天樓
是誰害了她	悟非
邯鄲一夢	劍鳴
閒話中日婦女	閒人
滄桑漫談	頑石
從沙裡揀出來的金子	襄石
學潮	王寶琴

每月一本定價一角五分，天津設有總批發處，國內各大書局均有代售

### 遠東月報社

東京京橋千代田證券大樓四〇三號





## 廣州漢口陷落後影響黨府經濟奇重

周 澄

中國對外貿易之海口，有上海，天津，漢口，廣州等數大都市，其餘如青島，廈門等，雖為重要區域，究不如上海天津等之重要，內中以上海為總樞紐，自事變而後，天津上海相繼歸附新政權管轄之下，青島廈門等亦先後陷落，其能為黨府控制者，僅漢口與廣州兩地而已，漢口以長江之被黨府鎖封，已不能與上海港口相啣接，原有對外貿易之地位，業經完全失去，十月二十七日漢口陷落凱報傳來普天同慶，則武漢于軍事之後徐圖整頓，不難回復原有貿易之地位，廣州一地又先漢口而被陷落，日軍在粵登陸進展在經濟上價值殊為重大而影響黨府抗戰根本政策奇重，則虛號長期抗戰之國共軍將見其崩潰蛻化於無形矣。茲就廣州陷落在經濟上之關係試一論之。

廣州以有粵漢路之聯絡，又有廣九路之便，且地接香港，原由漢口輸往上海出口之土貨，或由上海輸往漢口輸運西南各省之貨，雖不如以往之便利，然以粵漢路之運輸，猶能有少數貨物之進出，西南各省所需要之各種貨品，尚能略為供給，其輸往國外之土產，亦能運出少許，黨府境內之經濟與資源因而得有若干之調劑，自日軍在粵省登陸成功後，廣州經濟地位已危如累卵，兼以日機之頻次轟炸粵漢路，

廣州漢口陷落後影響黨府經濟奇重

粵漢路固有之重心遂完全失墜，貨物之經粵漢路進出口已被中斷，廣州港口既不能進出貨物，粵漢路之經濟價值，因而解消，則西南所有土產不能外運，黨府經濟感受重大致命之威脅，自不待論。國內外各地產品不能由粵輸往西南各省，則西南物資必感缺乏，如是則土產市價又狂跌，國內外產品在西南各省之市價，因不能輸往，市價又必暴漲，其於黨府經濟上之打擊殊為嚴重，故以同盟社報章論之：「一、中美貿易有十分之三係由香港經海者，二、華盛頓從來對於中國金融之工作，美似持有若干之過剩，茲由日軍切斷華南貿易線，乃據來最大之障礙」。由是可以窺見日軍在粵登陸後對於黨府之經濟及對外貿易之打擊矣。

今後西南各省對外融通，將必採取雲南之滇越路及廣西之經河內兩線。該兩線雖足以替代廣州之經香港線，且有蘭州之經新疆通蘇俄線為之輔，但廣西省之崇山峻嶺，黨府一再加緊開通，迄今年餘，尚未獲得其預期之成績苟無鐵道可以啣接，則四川，貴州之貨品，不易輸出。雖有汽車可資運輸，然載運重量殊嫌輕微，且所需要之燃料不如鐵道需要之便利，并須負擔多量之燃料費，雲南雖有滇越路為之運

廣州漢口鐵路影響鄂省經濟

輸，惟該路設備不全，運輸力極為薄弱，兼以距離湖南湖北等省甚遠，湖南湖北貨物之由漢越路進出，又為勢所不能，故漢越路之功效，僅能及於雲南一隅。對於其他各省貨物之需供，殊無此力量為之調劑。至於西北路線，雖以蘭州為樞紐，但陝西，甘肅，寧夏，青海，新疆等省之交通，極為不便，且以路途甚遙，向蘇俄方面進出貨品，以受地域所限，決不可能。縱然不辭路道之遙遠，勉強由該路進出貨品，但費用過鉅，則違背經濟原理，消耗者無此經濟力，貨物之進出，不免為之銳減。試以事變而後，西北產品由蘭州輸往蘇俄之經過觀察，即其良例。若由隴海路轉京漢線輸西南各省，或由京漢線轉隴海路將西南土貨輸往西北各地。然日軍茲已攻陷武漢，京漢與隴海線之聯絡已失，西北所有之土產及所需要之貨物將無從供求矣。黨府對於西北之經濟地位由是動搖，或曰，由四川省為之輾轉進出，然四川與西北各省之交通較諸廣西經河內之出進，其困難之處不啻天淵之別，況無鐵道與公路為之輸運，貨物之出進益加維艱，若以人畜之力勉強為之轉運，為數既寥寥無幾，而其費用之鉅更難計及。如是，不僅供求兩方陷於絕境，消耗者亦無此資力為之消耗，市價將演成產區奇跌，消耗地域則呈狂漲之畸形怪象。故日軍之在粵省登陸，粵省固感經濟之崩潰，西南各省亦受嚴重之威脅，而間接影響於西北各地之處亦甚鉅也。

## 新華信託儲蓄銀行

### 存款種類

活期儲蓄	零存整付	整存整付	整存零付	存本付息	生活儲蓄	儉約儲蓄
國民	三年	成年	立	國內	首創	儲蓄
禮券儲蓄	定期存款	往來存款	存取兩便	通知存款	信託存款	暫時存款
備	有	詳	章	函	索	寄
行	址	前	門	外	房	條
辦	處	西	城	西	北	街
	事	東	城	王	井	
				府	大	
					大	



## 武漢一帶鑛產農牧資源概要

陶 希 賢

因日軍連日由水陸兩路猛攻，武漢攻略已迫在目睫，茲將在日本勢力下廣大地域上的資源，加上武漢攻略後行見歸我新政權統治下之資源，據最確實方面之調查，試舉其重要者如次。

### 鑛 產 資 源

第一重要的資源為煤，鐵，錳，鉛，鋅，錫，鎳，鹽等所謂鑛產資源是也。

煤已經在新政權統治支配下之華北，華中，其埋藏量，華北為一千三百三十八萬萬二千七百萬噸，華中為六萬萬六千七百萬噸。而武漢陷落後，應歸新政權勢力下之煤量，推算為八百三十三萬萬六百萬噸，三者合計共二千七百七十八萬萬噸。其與日本之埋藏量百二十四萬萬噸，較之為數實有十七倍之巨。今後隨調查之進行，預料或可發現無盡藏之數量，而且炭質概屬佳良，炭化度極高，粘結性精良，灰分又少，其利用價值殊為大也。觀夫日本近時石炭需給關係，年々有入超增加之勢，尤其是九河炭田漸入老境之際，親日政權下利用石炭之合理化，實予日本重工業原料供給莫大資助。且又裨益該採炭區內之

武漢一帶鑛產農牧資源概要

中國民衆，使其購買力增高，同時又可為日本大陸政策之建設基調，其對戰時日本產業之貢獻甚大。

鐵——武漢陷落後將入我勢力下者，其埋藏量估算為一萬萬三千二百二十三萬噸，若合華北，華中既得資源，則將及三萬萬二千三百萬噸之鉅，以日本產量為六萬萬五千萬噸，則約居其四成九分，其鑛質之佳，遠凌滿州鑛，鐵分在五成以上，被認為可直接製銑，依日本今日之鐵鑛國策觀之，親日政權下擬定實施之增產鐵鑛計劃，必使躍進日本產業之基礎格外強化，故被視極為重要。

錳——此為日本不能自給之鑛產，連年仰給于中，俄，英印，馬來等，但俟武漢陷落後，在此地域內之埋藏量有二百五十萬噸，在我方即占領之地域——華中，華北各地尙未發現，其生產約有日本之倍半。

鎳——與錳鑛俱同，皆係武漢攻略後始能入手之鑛物，埋藏量為八十萬噸，生產量有日本之三倍稍弱，鎳類係戰時中，製造鋼鐵等物所不可缺者，歸我支配下之該鑛開發，非獨能幫助日本產業，即對世界該商品之市場，亦必能占相當支配力也。



漢 陽 鐵 工 廠 之 一 角

**鉛**——武漢地方年產額有六千四百六十噸，約產日本之三成半，日本之需要連年告不足，現皆由英印，美國，加拿大，澳大利亞輸入，故其對於日本之供給率，諒必能予非常影響。

**亞鉛**——亦係武漢一帶之特種產物，年產八千六百六十八噸，約居日本之二成，為軍事工業絕對必需之鑛產也。

**錫**——亦同樣，年產約七百噸，約占日本年產之三成六分，實為貴重之收穫。

**錫**——武漢攻略地域一帶之錫鑛，厥為世界的存在，其生產額，據稱，純錫一萬三千六百噸，銑錫一千八百噸，養錫九百噸，俟入戰爭後，欲其達到世界全生產額之七成，並非難事。不久定可期待其在世界該商品市場握得霸權，此為華中方面最值得期待之重要物資之一也。

**鹽**——年產額預料為九十三萬噸，華北，華中合計概算之，則有二百萬噸之譜，為日本產額之一倍八分，而歷來日本化學工業之補給，概仰給于遙遠之地中海方面，以此地方湖鹽，土鹽，海鹽等利用條件頗得矢惠，故日本之鹽不足額，料可得十足補給也。

第二重要者為農牧資源，即棉花，桐油，米，小麥，牛，馬，羊，豬等為其主要者。

**棉**——華北有二百八十三萬公擔，華中二百二十二萬三千公擔，武漢攻略後將入日本勢力下一帶之產額，按有三百十萬公擔，三者合計為八百十四萬五千公擔，比諸日本產額實有十六倍之巨額，而且今後日本若加以經濟的，科學的援助，徵諸朝鮮，滿洲之先例，產棉量定

必達到浩大之數也。其棉質據諸青島日本工場之現狀，可紡出六十支左右的棉紗。又將來更得改良為細質物，作為紡績用，殊屬有望。

**桐油** 在華中既佔領區域內有十九萬擔。武漢攻略後之地域為八十七萬擔，合計可產百萬擔。當此軍需工業進展，尤其是隨造船業擴大，桐油之利用範圍益廣，能得確保如此豐富之生產地，其供獻日本軍事工業，源非減少也。

**米** 華北有四百十六萬擔，華中一萬萬八千四百七十三萬擔，而武漢攻略後將歸日本傘下之地域，其年產按算為三萬萬二千萬擔，三者合計達五萬萬擔之巨額。比諸日本全生產額之二萬萬四千萬擔，實有二倍稍強，際此日本產米增加限度將達最高點時，親日政權下之豐富糧食資源，將必更為躍進。

小麥武漢佔領區域內約有一萬萬五千萬擔，華北一萬萬六百萬擔，華中一萬萬五百萬擔，合計為三萬萬五千萬擔，故約居其十四倍。其次牧畜方面，係牛，馬，羊，豬為其主要者。亦有多量之生產，當此現下羊毛，皮革，肉量不敷應用之際，如將親日政權下之牧畜業擴大之，則對日本纖維工業，皮革工業，動物資源等，將予以劃期的貢獻，定可無疑也。(武漢陷落前完稿)

武漢一帶糧食畜牧資源概要

遠東唯一

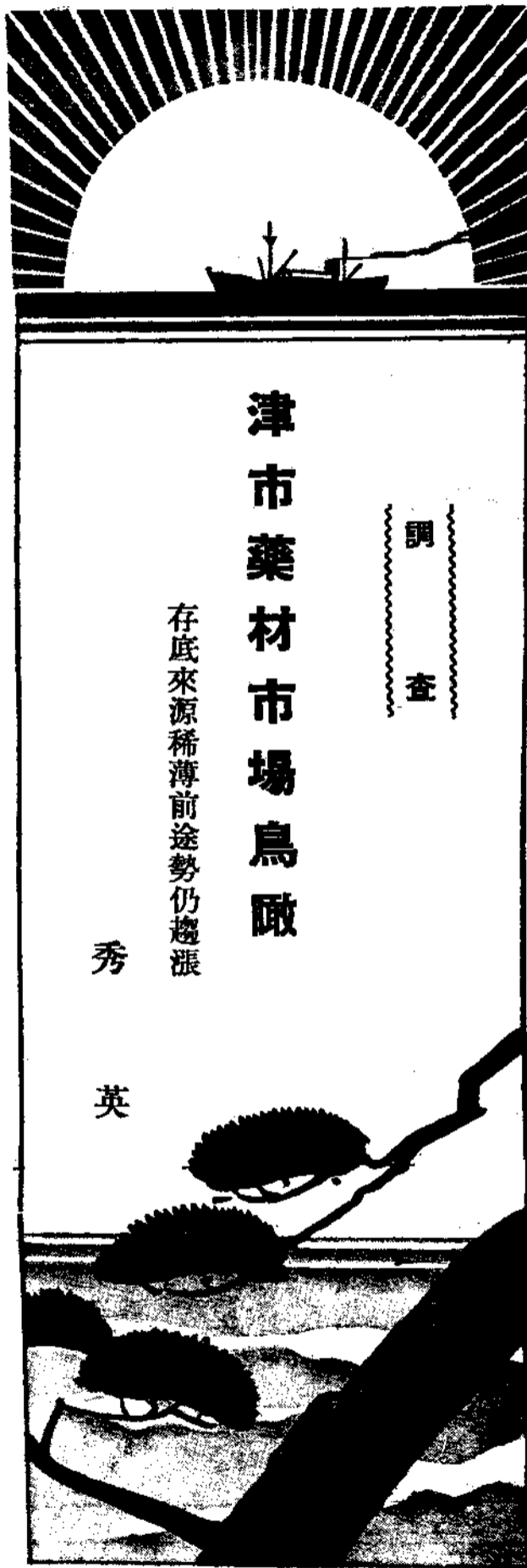
貿易月刊

# 遠東貿易月報

十一月號 要目

祝新中國統一大業之發軔	大優
全中國上半年貿易狀況	唐夢東
反共經濟陣線之完成	張懷明
日美國際貿易之檢討	季高
中國特產「桐油」展望	張潮
天津出口主要貨品山乾市場鳥瞰	程淵若
中滿貿易史略	蕭國漢
長蘆鹽灘產銷概況之調查	陳樸生
投機家與國戶之解說	黃美仁
歐陸戰氛瀰漫中德國經濟奮鬥之回顧	劍鳴
商業循環之概論	汪海鵬
每月一本定價五角，印刷精美，內容豐富	
國內各大書局均有代售	

遠東貿易月報社



# 津市藥材市場鳥瞰

調查

存底來源稀薄前途勢仍趨漲

秀英

藥材，我國遍地皆有產品，其範圍包括至廣，如牛溲馬勃，草根樹皮，以至敗鼓之皮，均無不可以入藥，尤以川，廣，雲，貴等處，因多深山幽谷，珍品層出，質量之優，色目之繁，當首屈一指，可稱為藥材代表產區，故無論何地藥業，皆仰為主要資源，祇以道路崎嶇運遠，運輸頗感不便，遠道業者，直接在產區採辦者甚少，大半皆就近在集中地，立莊辦貨，其集中地，按供求範圍而論，約分下列數種，一、漢口，上海，成都等處，為全國藥材集散中樞，京津資本雄厚之批發商，亦有在該處辦貨者，二、河南禹州，為華北藥材集散中樞，京津較大藥商，多有在該處立莊者，三、河北之祁州，每年定有廟期，本省各地藥商，皆按期聚集，備辦各貨，其種類非常齊全，除川，

廣，雲，貴等處產品外，華北各處特產，亦皆包括無遺，實為本省主要來源，其次者即為本市，近津各地，以及冀東各縣，西北各省，與滿洲國之藥商，大半皆就近在本市採辦或補充，故本市亦為藥材較要之市場，迺自去歲事變後，內地交通迄欠暢利，去禹州辦貨，已經發生困難，祁州亦因地方不靖，該處藥商大半遷至津保，以致華北兩大藥材市場，已隨時代輪齒，而失去重要性，本市藥材來源，當然發生相當影響，所以數月來，各種藥材，屢生拮据現象，價格逐次上漲，聞近來藥材來源，一方係祁禹藥商，運津銷售，一方係在保石等處，搜羅存底，若再有不敷，則在滬漢等處批購，用郵包寄津，至於去路，外銷頗為冷落，往歲舊有之內地銷貨區，因運輸不便，客販久無動

態，幸今年大連幫，改由本市批貨，統計成交共有五六十萬元之多，本市藥商得此大批去路，裨益市場批銷家不少，門市零銷，因津市人口遞增，雜疾流行，銷售數字，反較往年為優，不過貨色豐吝不均，價格參差靡定，備辦頗感困難，利益甚為菲薄。頃據業中人云：本市藥商，批發家，門市家，統共不下二百家，而在藥業公會者，祇有一百三四十家，所以有如一盤散沙，統計無從，大概較著之門市藥舖，如隆順裕，達仁堂，萬全堂等，每年約作流水十萬元左右，中等如真一堂，天元堂，裕姓堂等，每年約作流水五六萬元左右，其次作三四萬元者，作一二萬元者，以至作兩三千元者不等，約略計算每年本市藥材消耗，當在二百萬元左右，今歲門市生意，尙無大差，不過中日區域門市，遠遜於英法租界而已，至於現貨存底，確數難考，惟藥材為日常救急必須之品，設有一種缺乏，關係至鉅，藥商為業務計，道德計，無論如何難購，亦得設法備辦，所以就目下而論，尙無恐慌之虞，不過何種短缺，價格即隨飛漲，其漲價比例，無從較量，大概川廣遠路貨，漲有倍蓰，近處產品，漲有百分之十至五六十不等，若按普通一劑計算，較事變前，約漲一倍之譜，總之，就本市藥材現狀簡單而言，來源困難多端，吃底逐漸加重，現貨甚為稀薄，看勢仍有續漲可能，外銷冷落，一時難望起色，零售尙較榮茂，不過利益略為減低而已。

津市藥材市場鳥瞰

### 編輯餘談

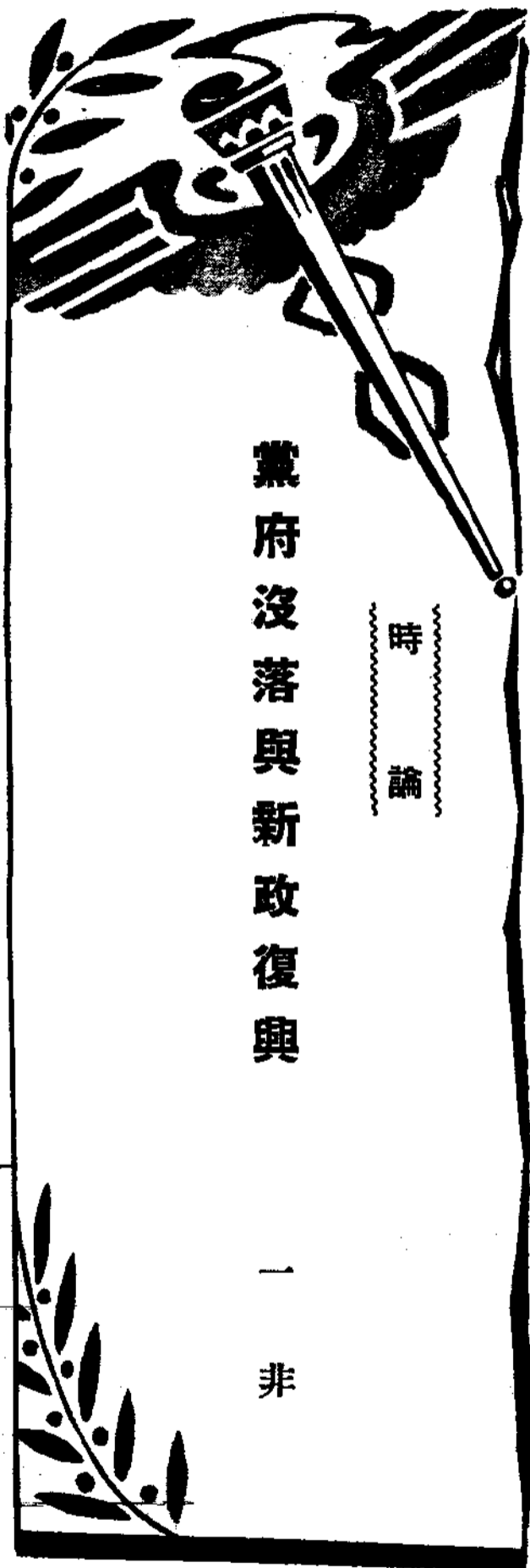
編輯室

在廣東、武漢相繼陷落之後，第一步當然是維持治安工作，第二步便是調整華南同京漢線方面的貿易，以及計劃開發產業的方針。因此，我們所主持的這本遠東貿易，更增加了它的需要性和重要性。雖然我們擔負了這樣的重要工作，力量方面是感覺不夠的，但是我們却具有如友軍澈底撲滅國共兩黨的精神和決心，來推動我們的宣傳工作。

現在華北開發會社與華中振興會社的創立總會，於本月七日，已在日本東京丸之內俱樂部內舉行，兩會社的正副總裁亦都由政府加以任命。這兩箇會社，確是負有統制開發華北、華中重要產業的使命。對於未來華北、華中兩區域的產業開發，早已擬有具體方案。這些對於遠東貿易當然發生了很大的影響，而更增加了本社同仁們的興趣。

又這本雜誌不知不覺地已經誕生有一年了！在過去一年中，承蒙明哲之士，予以指教，並投稿諸君熱心惠寄稿件，以後仍望多予指教，和源源投稿。在可能範圍之下，本社一定要擇先予以披露的。

一九三八年十二月 于東京



時  
論

## 黨府沒落與新政復興

一 非

### 一 緒 言

「山窮水盡疑無路，柳暗花明又一村」這是目前中國國運由奄奄一息中又轉向光明坦途的寫照。我們回顧過去一年來國共合作後的抗戰經過，真是替民族國家的前途，抱着莫大的恐懼，每一想到人民流離的慘狀，真有說不出來的苦悶與焦灼。好了，現在廣東武漢先後陷落，黨共逃入腹地，這是舉國民衆脫離危險恐怖的境域的先兆，同時還有一件更可喜的事情，就是華北臨時政府與華中維新政府又在南京舉行第二次聯席會議，目的乃在促成新政權的統一，完成中國民族復興的偉業，在這有希望的前途方要開始的時候，著者引用那「山窮水盡

疑無路，柳暗花明又一村」的成句，不是很適宜的形容詞麼？

### 二 黨府的倒行逆施

我們統觀世界的政黨史，凡是一個站得住的政黨，那位領袖人物一定是有名的政治學家，或法律學家，或經濟學家，都是有其本身的固定不移的政見與主張，黨的主張必是外應潮流內合國情，而謀完成福國利民的使命。獨我們中國的國民黨竟大謬不然，身爲領袖者係一無學之流氓軍人，黨的主張亦多剽竊他國政黨的糟粕，拼湊而成者，其中份子更爲萬般複雜，什麼軍閥，官僚，狂徒，無學少年等，形形色色，應有盡有。彼輩惟藉一黨獨裁的機會，只知爭官攘利而已，故





會祝慶落陷漢武內國公央中京北

過去十年的政績，終是一篇無法統計的糊塗賬。然而這些無國家，無人民的黨人，因為看着百姓容易欺侮，今天清共，明天聯共，清共聯共都不是以國家為前題，更不以人民為重，完全為的自己陞官發財，保持祿位，其他一切的利害，都不在計較中。所以西安事變以後，有識者已確認黨人之倒行逆施，必遭重大打擊，果然未出一年抗日戰爭即發動矣。苦戰一年的結果，弄成國破家亡，人民塗炭，黨府諸公已達日暮途窮之末路矣。

### 三 黨府的焦土抗戰

「焦土抗戰」的本義原來是很好的，不過用之適宜時機與否，則其發動以後為害為利，是有莫大的區別了。最初「焦土抗戰」原為對於「撲滅戰爭」而使用之一種戰略，因為古代民族間的戰爭，大抵盡是撲滅戰爭，尤以歐洲為最甚，戰勝的結果，不僅據有其土地，財貨，並殲滅其人民而滅絕其民族，所以輾弱民族為應付強橫民族的戰爭，只有使用「焦土抗戰」寧為玉碎不為瓦全，結果，或同歸於盡使強者一無所得，或使強者知難而退。至於此次中日事變，黨府竟不察真況冒然採取「焦土抗戰」，弄得舉國人民流離失所，田園荒廢，不能安生，真是遍地哀鴻而怨聲載道了，如此行為直欲自行撲滅其人民，陷中華民國於萬劫不復之境地，實在是件痛心的愚策啊，再者，鄰邦日本最初即不欲與中國民眾為敵，屢次聲明過了，惟一的期望，就是與中國提携親善，不願意中國走上共產主義的危途，所以在事變前夕，日本政府屢次警告國民政府，不要忘掉黃色民族的大義，而甘作赤色

的奴隸，這樣下去恐怕不僅有害於遠東各國，並且對於中國本身也是有百害而無一利的，無奈當時的黨人已被共黨所麻醉，盲目發動抗日戰爭，日軍迫不得已方始應戰，同時仍在希望國民政府憬然覺悟，棄暗投明，再進而謀中日親善，不料黨府竟老羞成怒，自知敗戰無法掩飾，遂大言不慚的聲稱實行「焦土抗戰」，視此引仇讐以自衛，其悖乎天理人情，莫此為甚，黨人若能悔禍輸誠，拋棄共黨，即時化災為祥，更何必作「焦土抗戰」，

#### 四 黨軍的敗殘末運

黨府迭經敗戰，直至今日廣東武漢都先後失去了，然仍不能立即放下屠刀而憬然覺悟，這的確是一件遺憾的事情，並聲言準備第四期抗戰，可見吾人雖對黨府期望其能從速翻悔，然於事實上亦根本絕望，茲將黨軍抗戰的敗殘末運，從詳分析如下：

黨軍此次對日抗戰惟一憑藉蘇俄援助，蘇俄軍事顧問與飛機師多人來華參戰，勢窮直如對於戰事前途有了相當把握似的，不料戰端一開，無日不有敗績，雖有幾多險要地帶可守，與蘇俄相助之新式武器，更有其他歐美國家的經濟，軍需——等援助，均不能擋日軍之攻擊，竟而一敗塗地，非僅雜牌軍隊潰不成軍，甚至黨府中央部隊亦均狼狽不堪，向為革命策源地之廣東，防備素稱堅強，終不堪日軍一擊，未旬日即被攻陷，繼之，武漢之黨軍亦如秋風之掃落葉，殘敗不成軍旅，可見黨軍空言抗戰，實際上絲毫不能作戰，尤以各地遊擊隊徒作擾民行動，無補實際，今武漢已失黨軍遊擊隊亦成袋中之鼠，網中之

魚，殲滅之期已在指顧間，推其過去，測知未來，黨軍抗戰結果，必遭重大慘敗！

#### 五 新政的統一運動

自黨府節々敗戰以來，各地新興政權先後成立，如蒙疆自治政府，華北臨時政府，華中維新政府，均為順應時勢民意歸趨所產生者，際茲武漢陷落一大轉機時期，更謀進一步的發展，以便促成統一的局面，實現新中國的復興偉業，吾人雖苦於戰爭的陰炭已久，然值此民族轉危為安的新政發展時期，當欣々然而反覺着中國的前途，更有無限的希望了，這也是劫後餘生的民衆一種快慰了！

現在南京舉行華北華中兩政府聯席會議，其中經過詳情，已屢見報端，不必贅言，惟於今日危機重多的時候，兩大政權居然堅決提攜邁進，可見新政前途之基礎穩固，亦使吾人足抱十二分的樂觀，而其意義的重大不待言而可自明矣。對內則予全國民衆十分良好影響，對外則予國際嶄新印象，更使援助黨府的列國覺悟其對華政策之非，馬上使其改變既往態度，從速協助新中國新政權的建設，月謀在遠東權益的保障，這種良好結果，已由此統一運動而可獲得矣。

#### 六 新政的治政中心

過去的黨政府對於地方政治，屢次翻新，實則腐敗已達極點，就以地方官吏而言，多為浮躁青年，行事不顧人情，不恤民艱，人民痛苦難言，兼有黨員跋扈，盛氣凌人，不為民衆屬精圖治，專為邪說宣

傳，於是種下莫大的禍根。現在新政權的治政中心，是與黨府時代完全不同，本乎新民主義，百政更始，直接謀與人民解除痛苦，並培養人民的新生命線，期上下一心為中國從事偉大的建設，回憶臨時政府內政部總長王揖唐氏，曾於就職之初，發表今後行政綱要談話如下：「今後內政設施，當以民政為首，次及禮俗，衛生等項，行見新政權下之親民政治，將以此次內政部之設置為契機，而漸次發揮偉大力量，為新政權階段造成一劃時期的成功，」由此可以窺知新政權治政方針，是以「親民」為首要，當不待言，其與黨府時代的差別，不可同日語了。故吾人所希望於新政權統一局面成立後，今後一切施政準繩，仍以新民主義為本，貫徹親民精神，（親民即新民，親字為大學之本）從此始能養成新中國政治的健全基礎。

## 七 結 論

中國的前途，已由黑暗中轉趨於光明，誠然是件可喜可賀的事情，然而我們的使命與責任依然重大，對內是要謀民福利，對外是要睦隣邦交。同時如何復興國家的經濟，此項問題非僅治政者的責任，亦為國民大眾的共同重荷。一言以蔽之，親民政治是謀國民生活的安定，睦隣邦交是提倡對外貿易的繁昌，非如此不足以談復興之道，本文至此結束，願以此數語，再三致意於本報讀者之前，冀有所本乎共同目標，方可一致努力邁進者也。

（完）

黨府沒落與新政復興

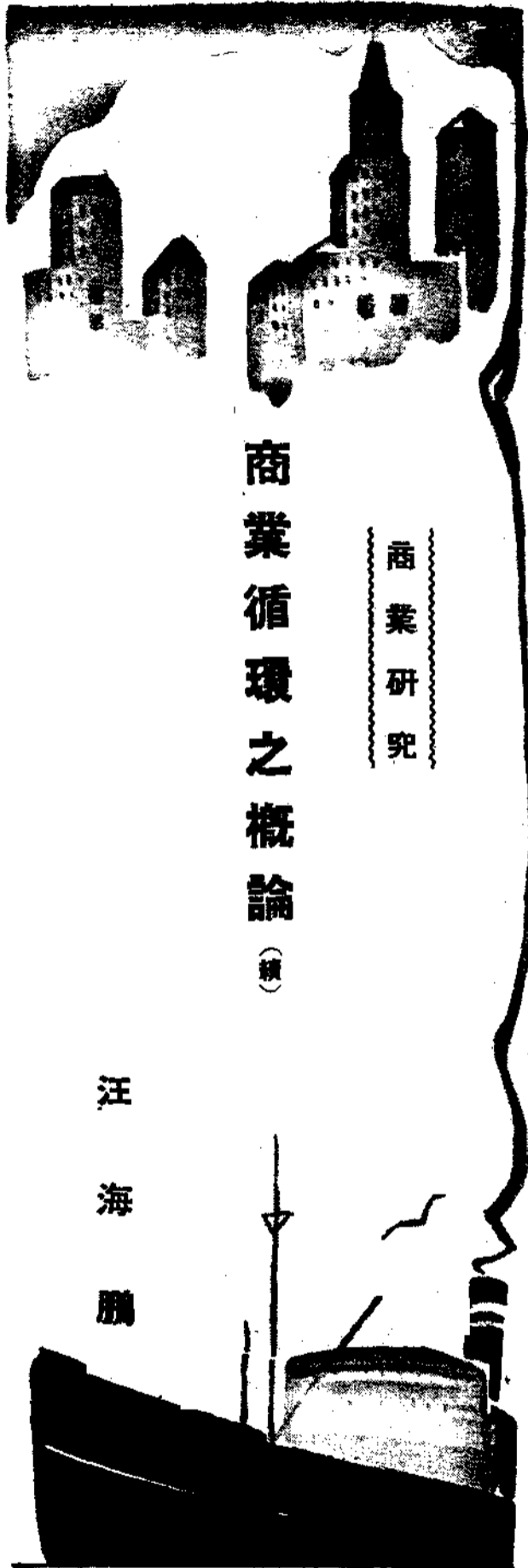


南京市民慶祝武漢陷落遊行大會

商業研究

商業循環之概論 (續)

汪海朋



商業心理與商業循環之關係

商業心理儘足解說商業之搖擺，但不足解說商業搖擺之爲何有定期性，卽爲何商業活動直昇至一定點而忽下跌，下跌至一定點而不再下跌。如吾人能說明商業活動之所以累進及累退之原因，則商業循環之現象卽可獲得一個解釋矣。

發生商業循環的第一個勢力是商業信任 (Business confidence) 昇降之有累積性。商業昇降之所以有累積性，大概不外下列兩因：其一爲企業家樂觀與悲觀之傳染。其二爲企業家估算成功與失敗之過分。此外尚有上述之近世工商業組織之三，四個特點，爲其補助勢力。

企業家預估將來市場需要情形，不外二種標準：第一爲企業家自己理性之判斷。第二爲企業家之商業環境。幾天清明之天氣可將交易

所中之行市提高，而幾天沈悶之天氣亦可將交易所中之行市降低。交易所中之空氣固易傳染，而一般之商業空氣也易傳染。企業家有理性之判斷，一有希冀的色彩，卽變成樂觀或過分的信任矣。反之，其理性之判斷，一有恐慌之色彩，卽變成悲觀或過分之不信任 (卽懷疑) 矣。此理性之依據愈不確實，愈易受希冀與恐慌之影響。商業信任之昇降尚有一原因，卽個人過去之成功或失敗亦使其趨於過分的悲觀或樂觀。

上段述商業活動之昇降假定物價係不變的，假定卽在不用貨幣之社會中亦有此種環境，但現在爲用貨幣及其代表——信用——之社會，物價昇降與商業信任之昇降，互爲因果，卽信任上漲時，物價亦有

上漲之傾向，信任下跌時，物價亦有下跌之傾向。而物價之上下，又有促進信任上落之傾向。

### 三 商業循環之過程及其分析

商業循環之段落大概可分為三，四個，即興旺，歇業或恐慌，衰落與復原。復原即興旺之開端，歇業或恐慌即衰落之開端。茲分三節討論之。

#### 甲 商業復原及興旺時代

商業衰落達到某種程度時，企業家之信任漸增，於是多造貨物，似有將物價降低之傾向，但同時貨幣數量亦增，而其增加程度比貨物為高，故物價反高。此處所謂貨幣數量者，應作有效之購買力而言，而有效之購買力，係指（一）購買力量，如各種交易媒介或購買之手段。與（二）購買心願，如各種交易媒介或購買手段之流通速度而言。在復原及興旺時代，何以購買力之增加比貨物之增加為速，約有下列四種原因：

- (1) 企業家對於前途有希望及信任，故願多購生產財貨，故對於銀行往來賬，願儘量利用，故貨幣及信用之流通速度大增。
- (2) 資本利用之途增，故向銀行借款者衆，而活期往來支票戶又大增。
- (3) 銀行定期存款戶移作活期往來支票存款戶。
- (4) 物品交易所之期貨交易增加。

據美國商業循環學專家密切爾之學說，商業興旺時代之由來及其

商業循環之概論

經過，可簡括的述之如下：

- (1) 商業之衰落或蕭條並非永久之現象。蕭條至某種程度，悲觀減少，樂觀漸興，一有機緣，商業即有轉機。
- (2) 以前各種有困難之企業皆已清理就緒，預備發展，適其時各種成本減低，工資下降，工廠紀律改善，工作效率增加，廠家存貨大抵賤價售罄。銀行存款增加，準備充足，故利率低下，預備放款。而批發物價停止下落，預備上昇，更促進企業家之發展心。
- (3) 成本既低，始利潤漸現，企業家覺可以擴充營業之時期已至。即無特別之機遇——如年成豐收，新發明品出現，貨幣供給增加，或政府大量購買——商業信任心亦逐漸恢復矣。於是各種營造業乃利用成本低廉之時機，或修繕舊廠，或建築新廠，或多添機器，或多購車輛。於是為各種營造業根本之鋼鐵業乃大為發達。影響所及，其他企業，因營造等業購買力之大發達，亦受其極好之刺激而發達。於是各業生產大增，市面大好。銀行放款大增，有效之購買力亦大增。於是物價上漲，生產又大增。零售商向批發商多定貨，批發商向製造廠多定貨。而製造商又向原料商或生產者多定貨，而物價復上昇。企業家見自己之成功，又見他人之成功，於是信任心，生產，購買力及物價無不大增。
- (4) 信任及樂觀太過，則企業家之估算未免發生錯誤，此時企業家皆犯營業狂之病，如營造業太發達，股份公司設立太多，銀行放款過度，準備金減少，放款政策改緊，利率因之增高。如此，生產成本不得不高，即利潤不得不為其蠶食以盡。於是根基不穩之企業，遂露

破綻，乃不得不宣告清理，其他企業亦受其影響，發生悲觀及不信任心矣。

### 乙 商業恐慌或歇業時代

自商業興旺至商業衰落時代，有一中間時代，即商業恐慌或歇業時代。此中間時期，有溫和者，如一九二〇年英國之歇業是。有劇烈者——即變為危急。亦有非常劇烈者——即變為周章或狼狽，如英國之最初幾個恐慌及美國在一九〇七年之恐慌是。

至恐慌所以發生的原因，大概不外(1)興旺時代投資之錯誤，及(2)金融制度之作祟。

(1)興旺時代投資之錯誤 當興旺初起時，資本新用處比資本新供給多，故投資往往不致錯誤。但當興旺將終時，資本新供給超過資本新需要，則無論就全世界言一國言或一業言，資本之新供給（即新儲蓄）必須用於利潤或生產率較少之場所。資本新投資所希望之利潤與實際之利潤不相符合，則投資錯誤之事實發現，此種投資錯誤之企業，逐漸感覺困難，最後乃不得不宣告清理或破產。如一九〇七年英國企業家對於錠子（即棉業）之過剩投資，及近年英國企業家對於橡皮事業之過度投資是。此種特種事業發生恐慌之後，其影響足以普及他業，於是一般商業皆暫入恐慌時代矣。

(2)金融制度之作祟 金融制度不完備亦為發生恐慌之一個原因。當興旺時代，生產發達，企業活動，銀行放款膨脹，法貨或準備金逐漸減少。於是銀行為自衛起見，乃不得不提高利率，限制放款。於是若干投資錯誤之行家，不能再向銀行借款，以資維持，乃不得不倒

閉。銀行受倒賬之累，亦岌岌可危，於是金融恐慌與工業恐慌相繼而起矣。

### 丙 商業衰落時代

恐慌或歇業時代大概不出數月而終了，清算進完畢之後，恐慌之程度雖減低，然信任心一喪失之後，其趨勢實每況而愈下，此即所謂商業衰落或蕭條時代也。在衰落時代，營造業與鋼鐵業毫無活動，失業業者衆，則他業亦不得不縮小範圍，減少生產量。一般商人信將來之無可作為，未免悲觀，更不願多事生產，而購買他業生產物之力量亦因之減少。衰落時代又有一特點為物價下落，而物價所以下落之原因，大概不外乎左列五項：

- (1) 信任心失，企業家不願預先生產，有效之購買力減少，故物價下跌。
  - (2) 商人多自顧，金錢保留，以備償債及時機一至採購便宜貨之用，故貨幣流通者少，物價因之下跌。
  - (3) 利潤跌，投資者少，儲蓄者多，銀行之定期存款增加，活期存款減少，票據交換所之匯劃額亦減少。即貨幣流通速率減少，故物價又下跌。
  - (4) 工人之工資減少，購買力低，故物價跌，至失業流行，購買力毫無，則物價更跌。
  - (5) 消費者抱觀望態度，以為物價須再行下跌，及至跌至最低限度時，再行購買，故物價又非續跌不可。
- 然則商業衰落時代為何人民不至餓死或革命乎。此其故一則在衰

落時代之必有終止之期，二則在小工藝者及農民——他們佔全人口之大多數——之並不十分受商業循環之惡影響，因彼等之經濟生活，大部份似可獨立者。

#### 四 對於商業循環之幾個補救方法

對於商業循環之補救方法，大概可分為二種，即（一）事前之補救方法——改善發生商業循環之幾種勢力。（二）事後之補救方法——救濟商業衰落時代之痛苦狀況，尤其為失業痛苦。依次討論之如下。

一 商業循環之事前補救方法——改善發生商業循環之幾種勢力，在現在之比較之有利於人類之私產制度之下，商業循環已成為不可避免之現象矣。但所以發生商業循環之幾種勢力，未始不可使之和緩，俾商業循環之三四過程亦可和緩。補助商業循環之發生之勢力甚多，但其中最關重要者有二。一為商業信任心，一為物價之昇降，人類為生理與心理之動物，但有時心理之勢力比生理為大。如吾人能改變企業家對於經濟界前途之一種成見，則無論彼等為樂觀或悲觀，皆不至於過度錯誤，而發生極度之商業興旺與極度之商業蕭條之現象。然則興旺時代一般社會之奢靡，與蕭條時代失業極端之悲慘，亦可減輕許多矣。然則如何可改變企業家之信任心——悲觀時不使之太悲觀，樂觀時不使之太樂觀——乎。大概有兩種辦法，其一為內行之企業家知前途之未可樂觀，應聯合警告外行之企業家，勸其慎于投資，以免將來有恐慌之事發生。其二為政府或私人聘請商業循環專家，調查

現在國內及國外商情，用精密之統計，報告於政府及商人，使彼等知商情前途之何若，得有所準備與改善。此種調查及預測商情機關大概以美國為最多。

除商業信任心與商業循環有密切關係之外，尚有物價之昇降，亦可促進商業循環者。故吾人若欲和緩商業循環之趨勢，則物價在興旺時代，宜設法使之不暴漲，在衰落時代，宜設法使之不暴跌。實行此步驟之方法有二，一為關於貨物成本，一為關於物價本身。自貨物成本上着手，即物價上漲時，各人必需設法使工資，利率等之成本作此例的增高，俾企業家無大利可圖，不再大事生產，以免再行提高物價。而物價下跌時，吾人亦須設法使成本作比例的下降，俾企業家不至大虧其本，不再大減生產，以免使物價繼續下跌。如此，則興旺與衰落不致兩趨極端，其造福於社會可想而知。至限制物價自身之昇降，約有四種辦法，即（1）當商業興旺物價上漲時，銀行界應聯合的限制放款，使企業家購買力減少，商人估算不致錯誤，物價上昇不致太速。（2）當商業衰落物價下跌時，銀行界應聯合的放鬆放款政策，使恐慌與衰落之程度得以減少。（3）當商業衰落物價下跌時，政府之營造物——如土木，築路及存貨之添補等——應從速進行，甚或提前進行，使物價得稍稍上漲，至少維持原狀，不再下跌。（4）當商業興旺物價上昇時，政府官吏限制國庫券之發行，俾通貨不致膨脹，使物價不致提高。

二 商業循環之事後補救方法——減輕衰落時代之痛苦狀況，商業衰落時代最大之痛苦為失業，故商業循環之事後補救方法，亦在救濟

商業循環之救濟

失業的人民。救濟失業人民之方法，大致又可分為兩種。其一為積極的救濟，其之為消極的救濟。積極的救濟又可分為兩種，其一為政府自身之救濟失業。其二為政府補助私人企業之救濟失業。政府自身之救濟失業，如(1)與旺時代擬舉行之工程，移至蕭條時代舉行。及(2)可以展期之土木，提前進行，作為救濟失業之臨時土木——英國在一九二二年即用此法以維持全國工人總數百分之一弱的工人工作。積極救濟失業之第二方法，非政府直接救濟。乃由政府假手於私人，間接救濟，即國家補助特種私有企業之經費或資本，維持其存在與發展，俾其千萬工人不致失業。

失業問題之消極的補救方法，即政府給與失業工人以相當之生活費，而並不實以報償。此種鉅額之支出金，大概自平時失業保險(unemployment insurance)金內累積而來。失業保險為社會保險(social insurance)之一種。其他三種之社會保險為肢體損傷保險(automatic insurance)，疾病保險(illness insurance)，及衰老保險(old age and invalidity)。欲知失業保險之如何進行，可以英國一九一一年之「國民保險條例」(National Insurance Act)說明之。該條例所包括之範圍為數種指定之企業，受惠之工人人數約為二百二十萬。其大致辦法為(1)每一僱主必須給與所屬工人每人一張失業保險卡片。(2)失業保險之卡片上，每星期必須貼失業保險印花五便士，此數半由僱主出，半由工人出，印花由郵政局經售。(3)工人失業，請求政府補助時，必須呈職失業保險卡片，並證明確係要工作而無工可作者。(此證明手續是由政府所立之勞工職業介紹所(labor exchanges)辦理。)(4)工人失

業救濟金，每星期不得過七先令，每年不得過十五星期。歐洲終了，英國工人，一如其他交戰國工人，失業累累，所積之失業保險金，不敷分配，於是政府乃不得不由國庫撥出鉅款，以資補助。不過國庫撥出鉅款以救濟失業工人，未免帶有捨施之臭味，恐對於工人之道德或自尊心發生不良的影響。終期一方面無大損於國庫，一方面無大損於民德民力，此則不可不慎重考慮者也。

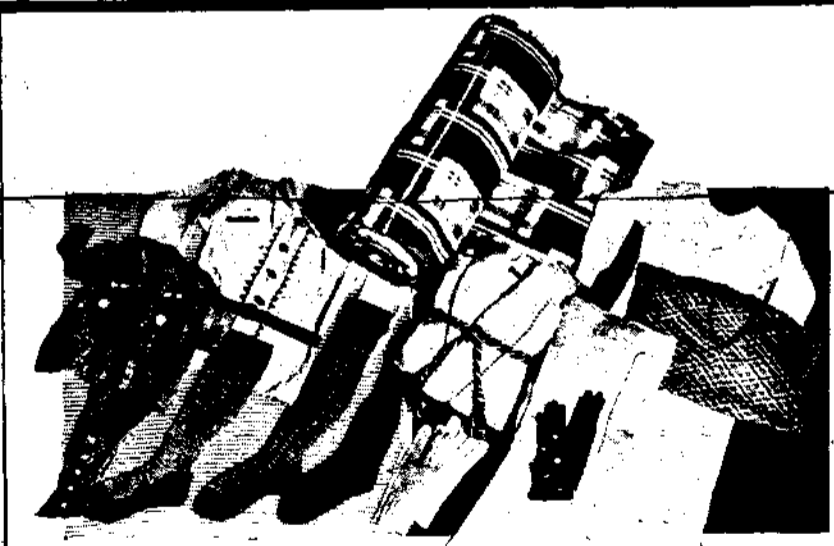
(完)

**昭和貿易公司**

天津日本租界吉野街九

營業品目

紳士用內衣  
婦人小孩用內衣  
婦人小孩用服  
手袋 襪子





## 投 稿 簡 章

- 一 本報各欄，均歡迎投稿，投寄之稿，請繕寫清楚，並加標點符號，能依本報行格書寫者尤佳。
- 二 投寄譯稿，請附原書，如原書不便寄來，則請詳示原書名稱作者姓名出版年月及地址。
- 三 投稿如附插圖說明，請用黑墨繪成。
- 四 投稿人請開列詳細姓名住址，以便通信。
- 五 投稿人之稿件，登載與否，不能豫先奉復，原稿亦不能寄還，但經投稿人豫先聲明，並附郵費者，如未揭載，可以退還。
- 六 對於投寄之稿，本社有酌量增刪之權。
- 七 投稿經揭載後，除却酬者外，由本社酌奉現金。
- 八 除與本社有特別約定者外，投寄之稿，一經揭載，其著作權完全歸本社所有。
- 九 投稿請郵寄東京市銀座西七丁目一番地遠東貿易月報社，勿寄編輯個人，並勿在稿內夾入他項信件。重要之稿，並請掛號郵寄，以免遺失。

遠東貿易月報社謹訂

## THE FAR EASTERN TRADE MONTHLY

Vol. I. No. XII. DEC. 1938

遠東貿易月報

第一卷 第十二號

一九三八年十二月一日發行

每月一冊 全年十二冊

### 不 許 轉 載

編輯印刷  
兼發行者  
**陳 清 虛**

發行所  
**遠東貿易月報社**

東京市京橋區銀座西七丁目一番地  
電話(代表)銀座(四)一五九二

印刷所  
株式會社 康文社印刷所  
東京市牛込區早稻田橋町一〇七

### 廣 告 價 目 表

等級	特等	優等	上等	普通
地位	底封面之外面	前封面內面及底封面內面	前封面內面之對面及後封面內面之對面	不指定地位
全頁	五百元	三百元	二百元	一百五十元
半面	不收	不收	一百元	八十五元
四分之一	不收	不收	不收	五十五元
八分之一	不收	不收	不收	三十五元

連登多期價目從廉

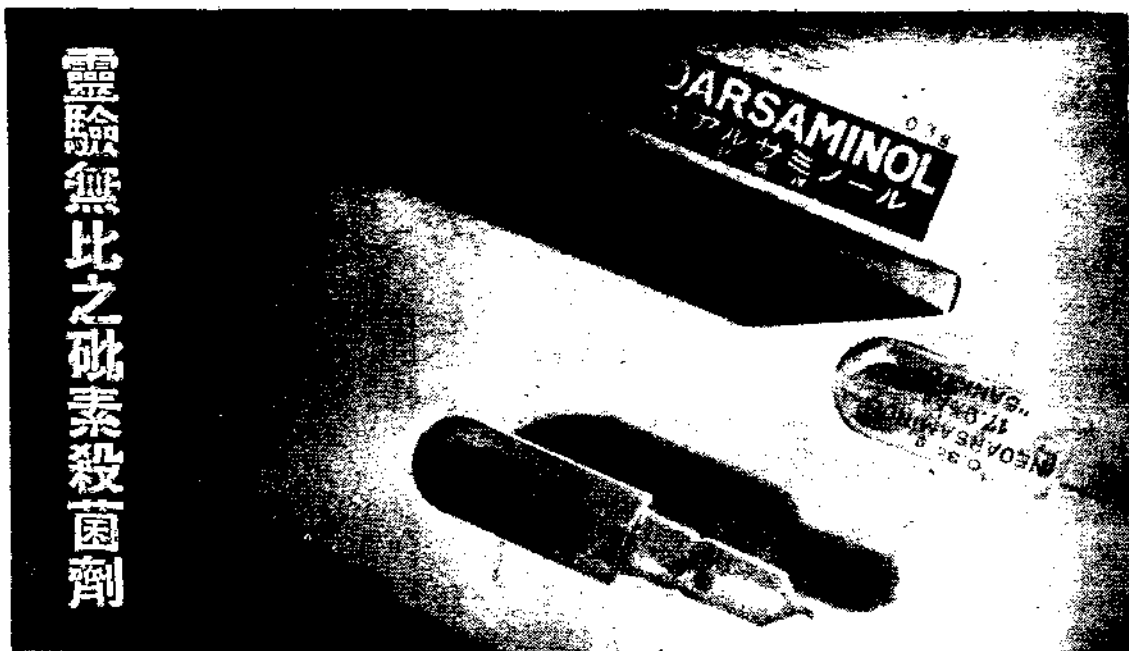
### 定 價 表

訂購辦法	冊數	價目	郵費	
			日本	中國及南洋及其他各地
零售	一	伍角	一分半	一角五分
預定半年	六	三元	免收	九角〇分
預定全年	十二	伍元	免收	一元八角

【附注】特大號書價郵費均另加(但預定者不加)

### 接洽廣告，訂閱雜誌，查詢定單，請注意之點

- 一 凡定閱本報，請逕函本社總務部。
  - 二 定戶查詢雜誌，或更改地址，請將定戶姓名、定單號數、逕函本社郵寄部。
  - 三 如惠登本報內廣告，以及送交廣告校樣及廣告費或結算廣告賬款等，統祈逕函本社廣告部。
- 附記 郵件轉遞交，每多延誤，如附有銀錢票據之郵件，應以掛號寄遞為宜



**新阿爾酒密諾耳**

(NEARSAMINOL)

六〇六共同發見者醫學博士秦佐八郎先生保證其品質乃唯一之日本製品也。國際聯盟保健部委員會證明本劑乃本化合體之標準品，並提倡可與之化合配製，功效準確。

新阿爾酒密諾耳，經日本藥局化驗結果認為配製得法，成分優良，對其效力之化驗認為神速偉大，堪稱為殺菌劑之第一靈藥也。本劑有〇・一五 〇・三 〇・四五 〇・六 〇・七五 〇・九瓦 各一管—十管—五十管之包裝 各地大藥房均有代售



**理想的特效良藥、止痛鎮靜劑**  
**聖得龍 (SEDALON)**

本劑專治一切疼痛諸症，一經服用，無不奏效。服後二三十分鐘即見效果，經過十小時以上，效力仍存。頭痛一般、月經痛、齒痛、耳痛、失眠、暈船暈車、神經痛、手術痛及手術後之疼痛，其他一切疼痛諸症，速服聖得龍，功效如神。

包裝 藥粉 二五瓦 百瓦 五百瓦  
錠片(〇・二) 六錠 三十錠 百錠 五百錠  
各地大藥房均有代售

總發賣所

**三共株式會社**

日本・東京・室町

# 若素

去病益壽  
整腸補血



## 主要適應症

慢性衰弱症

腸胃諸症

虛弱乳幼兒

孕產婦衰弱

疲勞衰弱

藥價低廉

有推增體內的溶菌原素和殺菌素、提高抗病力、閉塞結核的病原、挽救體力的消耗和衰弱、清醒衰弱中的腸胃壁、振旺消化吸收的機能、增進食慾、整頓大便。

防止乳幼兒的營養障礙和人工營養兒的消化不良、改善虛弱腺病的體質、促進健全的發育防止惡阻、浮腫及其他妊娠中的營養障礙、挽救產後衰弱。補給頭腦和肉體的營養、旺盛老廢物的排除和精力的補給作用、挽救肉體的疲勞和衰老。

粉末卅日量・錠劑三百錠  
日金一元六角

日本東京市芝公園

株式會社 若素總發售處

營養與育兒之會

振替口座東京一七〇〇番  
電話代表芝一一七五番

若素東京工廠全景  
本工廠計有六萬六千方米基地、其規模之宏大、設備之完美、誠為東亞唯一之黑非南劑製造工廠



南美航路船



大阪・天津航路船



稱雄世界的大阪商船

創立	一八八四年
資本金	一億圓
經營航路	五十線
使用船舶	百八十隻
總噸數	七十萬噸

大阪商船



中日通航連絡的  
大阪商船航路