

中華國有鐵路京綏綫速置紀略



徐 大 總 統



國 務 總 理 靳 雲 鵬



交 通 總 長 張 志 潭



前 交 通 總 長 葉 恭 綽



交 通 次 長 徐 世 章



路政司長王景春



京綏鐵路局長陳世華



京綏鐵路局副局長水鈞韶



總務處長張緝光



車務處長關葆麟



工務處長鄺孫謀



祖承王長處務機



朔徐長處察警



助懋李長處計會



疇俊柴長處副務工



林西陳問顧工新



誥鴻張長段總工新



麟兆翟問顧務工



序

屏於京師之北在左古北在右居庸居庸尤險呂氏春秋九塞之一也自戰國燕趙時倚塞爲城嬴秦加長焉設險以守國非通道以利行李往來也清撫有漠南北地置綏遠城於宣府大同故邊外北踰瀚海以通庫倫烏里雅蘇臺科布多西並黃河北岸道包頭鎮以通秦隴皆於是乎始故京綏路者京師西北行之經衢也蒙古富畜牧谷量馬牛故代北多馬牛羊筋角煤鐵則往往千里山列棋置顧道遠莫能致昔之出於其塗者若遂甯張氏鵬翮吳縣范氏昭達所紀爲期咸旬有七八日書生擲三寸管短衣匹馬猶賦行路難况連大衆挾重賞安能朝發而夕至耶清光緒中葉關內外鐵路竣工迺議北通居庸之塞旣抵張家口復折而西而北蜿蜒達於綏遠城幹路之綫爲里千二百十八枝綫四爲里百二十有七閱時十七年用國幣幾四千萬元工事之鉅以居庸爲最峭壁千仞隧而通之隧道四袤者達三千五百八十尺有奇俄西伯里亞鐵道之道烏拉山無此艱險也今者全路觀成與關內外各路相聯可謂車同軌矣夙定

方略西暨包頭鎮鎮故唐中受降城地商賈所輻輳以舟至者五穀百藥以駝至者馬牛羽毛齒革固塞外一大市會也計程二百六十里而近長交通者有督率之責忝尸其位烏敢辭竊惟鐵路大政也平時可以輸商貨有事可以供軍用然貸於外貨者其國恆困由於自築者其國恆強可斷言也儻能舉全國國有路之餘利續建新軌如京綏已事瀚海雖廣漠積歲累時終有萬里戶庭之一日若乃軍旅繁興財用匱乏生利之途一分而食之者百其途焉已成之路無以養未成者求尺寸之效恐不可得是編之作豈第紀本路建置始末已哉謂寶爲治國龜鑑可也民國十年九月張志潭

序

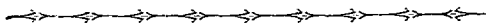
長城以北大漠以南地勢建瓴實爲中國天然屏蔽而大野洪流曠然千里畜牧林曠之利蘊而未興者雖綿數千百載中國猶將利賴焉而不竭顧自上世以還此地常用爲兵革之府疲中以事邊而中國轉無所資焉世異時移中外一家然後向之視爲邊險者今將引而置諸枕席天府之利與天下共之方余從政交通之初實開京張建路之議詹君天佑以工師先輩重其役鑿山通道備歷險艱堅苦卓絕聞於中外越時四載而路始成然張家口距京師才三百餘里未足以盡控引北疆之效故路成之後而展修以達綏遠之計繼定以清宣統二年舉工次年抵陽高中經改革之變工事斷而復續民國二年達大同四年止於豐鎮歐戰既起又爲一輟而自豐鎮以至綏城中隔陰山山脉地形奇險擇徑施工尤復至費審度蓋至八年之秋而路綫之抉擇始定余既承乏部務念此事始末至詳方今西北邊事日亟國家所賴於茲路者視往時加切而興工前後逾十年不早歲事尤無以饜內外人士之屬望因督所司力促其成九年

十二月甫由平地泉抵卓資山逾四閱月泊今年五月而全綫遂告棣通綜計全路綿長千二百餘里跨越五省區北控外蒙南聯晉代東接熱察西通河套舉凡蒙旗青海與居庸嘉峪兩關內外之貿易行旅咸必於此取途偉矣哉誠朔漠之鉅觀已工既成例舉通車禮所司撮建路之始末撰輯紀略一書以詒當世余深惟勦事之艱經歷之久既慶其卒有成也復爲之低徊而重生感焉蓋事之難固不僅在發端凡鉅大之工程雖歷淹久之歲月與複雜之事變而不隳其全功者必非一人之力所克就也所賴後先其事者之能超然遠覽持之以堅忍不憚迂回曲折以赴其鵠的而已京綏全綫所繫者之重要固如上述然聯貫首尾之效猶有待於西通包頭以舉陝甘北部天然之美富京綏既有成矣綏包之待築又庸詎可緩耶斯則余所爲丁寧往復願當世共相策厲而不敢以一路之成遂自滿假者也編校既竟書此以弁簡端民國十年五月

葉恭綽

題辭

乃眷西顧太行奕奕九塞之雄居庸其一爰諏爰度疆場翼翼天險可鑿貫通中域偉
厥工師宏圖是闢千二百里達於旦夕前規共緬轍環不息作者劬勞行者悅澤化規
同軌用資羣力遐哉來軫永期無斃中華民國十年八月徐世章



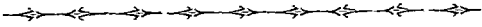
序

余以庚申之冬承乏京綏路事時路工僅達察哈爾之卓資山未竟者尙一百七十里受事後督飭員役併日成功歷四閱月達綏遠而全路遂告成余旣幸當事之無隕越也而一念夫締造之艱難經營之困苦有不能不爲當世告者爰命所司撮其始末編緝建置紀略一册旣成爲之序曰自環球大通而後吾國以合方之久廢路政之不修天然美利棄於地而莫之或恤環而伺者遂群肆其覬覦焉情見勢緇亦嘗奮然以起求所以溝通而啓闢之者顧事艱財絀率借材於異地或更稱貸以盈之卒之事雖有成而權不我屬適以啓異日之糾紛夫亦大可慨矣大漠以南青海以東循陰山之麓而城者以十數實吾國西北之鎖鑰也顧自上世而還率爲軍事重鎮而荒蕪未治交通未啓畜牧林礦之足以利用而厚生者亦蘊藏而未興覘國者每引以爲憾焉清季丁未始有京張建路之議閱四年而工竣旋展路綫綏遠中經事變輟而復作歷時十餘年共成幹路一千三百餘里枝路一百二十里有奇吾鄉先達詹公天佑實董其役

鄭君孫謀陳君西林翟君兆麟柴君俊疇等繼之而客卿不與焉支用之費始給庫帑繼撥餘利終募公債以濟之未嘗稱貸外人也夫西北之不振久矣一旦舉幽燕晉代察綏蒙旗之美富棣而通之萃而聚之以阜吾財而固吾圍而吾國自辦鐵路之榮譽亦不脛而達於寔區噫蓋亦偉矣人第見其事之有成也庸詎知主其事者之殫精竭慮與其役者之胼手胝足其堅苦卓絕固有不可沒者在耶而余之遭逢時會樂觀厥成者其欣幸又何如耶雖然進步無止境也希望無窮期也今者又將展至包頭矣秉當軸之嘉謨循前哲之遺規合群策群力以竟此全功固余及在事者之所有事而交相策勵者異日者或更由此而西迄青新北度沙漠以成控馭邊陲之偉業焉是又余之所馨香以祝者夫然則是路之成又不過其嚆矢椎輪而已既以質當世爰書以弁諸卷首民國十年辛酉八月陳世華

序

京綏一路跨越五省區蜿蜒千二百餘里控引朔漠而幽燕晉代蒙旗之行旅貨殖悉將於此取途偉矣哉誠西北之鉅工已經始於清光緒三十二年棣通於今年五月因舉行通車典禮於是有建置紀略之編所以誌不忘也而鈞韶溯既往祝將來每爲之低徊不置焉當清宣統元年八月京張通車鈞韶適歸自歐西供職郵部得與其盛時展修張綏之議甫定工事續興鈞韶亦出任路事歷汧洛而京漢忽忽十餘稔民國九年一月漢綏兩路合併張綏幹綫已越豐鎮鈞韶遂得詳悉其程功目擊路綫之展築已達平地泉而駁進未已是年八月兩路分局鈞韶奉調本路未嘗有涓埃之助也至今年而又與其盛夫謂非厚幸歟顧一溯夫肇事之初鑿山通道程功至艱十餘年來屢經事變而卒底於成然人力財力皆取辦於己知當軸之謀謨前賢之規畫與夫百執事之勤勞固有足與萬里長城並垂不朽者矣中外談路史者多盛稱之豈無故哉茲者綏包之展修又期成於今歲西通甘陝指顧間事從此大漠以南邊防日固商務



日興則是路之有造於吾國豈鮮耶而鈞韶之僅襄其事亦獲與其榮者又烏能已於言耶爰誌數語以自託於附驥之意云民國十年九月水鈞韶

547.25
657.7-34

中華國有鐵路京綏綫建置紀略目錄

本路建築緣起

本路工程經過情形

本路位置及地圖

本路組織沿革

本路建築經費

本路歷年營業收支數目比較表

本路歷年載運客貨數目比較表

本路現有各種機車一覽表

本路現有各種客貨車一覽表

本路著名風景

本路車站一覽表

本路商務及各種著名出產品

本路與他路之聯絡

本路附屬事業 鑛業 林業 教育

歷任郵傳部交通部及本路長官姓名官職表

現任交通部及本路長官與各處首領姓名官職表

本路由綏遠展修至包頭鎮預定計畫



中華國有鐵路京綏綫建置紀略

本路建築緣起

京綏鐵路者由北京經張家口過大同越豐鎮迤邐西行以達綏遠之鐵路也有清光緒二十九年有商人稟請興修由北京至張家口鐵路旋由袁前總統在直隸總督兼鐵路督辦大臣任內與會辦鐵路大臣胡燏芬建議開辦會關內外鐵路告成收入有贏經酌量劃撥爲建築經費遂於三十一年四月奏准興修京張鐵路聲明專用華員經理派陳昭常爲總辦詹天佑以會辦兼總工程師三十三年八月京張工程漸次告竣時詹天佑已升任總辦建議由張家口展修至綏遠郵傳部派工程師俞人鳳沿途測勘宣統元年七月奏准展築指定京奉京張兩路餘利爲建築經費九月興工宣統三年三月別設張綏總辦九月裁罷併稱京張綏鐵路民國五年一月部令規定今名厥爲京綏鐵路定名之始中途停頓淹滯經年九年一月甫至平地泉是年八月今交通部葉總長出掌部務嚴督進行不數月間直達綏遠城下遂於十年五月一日全

二

綫竣工爲西北交通一大幹綫至本路沿路枝綫凡四一曰京門枝綫由北京至門頭溝有清光緒三十二年五月商部奏歸京張接辦以圖啓發近畿西山一帶煤區二曰環城枝綫民國三年五月交通部呈准由京張接修環繞京師西北兩城以利都會交通三曰大同枝綫民國六年十一月由路局呈准由大同修至口泉鎮取便運煤四曰宣化枝綫七年九月由路局建議修築運輸龍烟鐵鑛所產鐵砂此本路興修幹枝各綫之大略也

本路工程經過情形

本路工程初築京張繼修張綏均由國內工程司審度施工未嘗借才異地清光緒三十一年奏准興修京張總工程司詹天佑主持工程計畫分三段建築由柳村接關內外鐵路北經京師廣安門至南口爲第一段由南口經居庸關溝至岔道城爲第二段再經懷來宣化至張家口爲第三段九月興工三十二年八月築至南口舉行通車禮其第二段由南口至岔道城共四十里以太行山脈橫亘其間崗巒重疊峭壁參天最

爲險峻無法繞越經工程司顏德慶往復測勘乃開鑿堅石山洞四處以入達嶺工程最爲艱鉅山勢奇聳上阻長城始從山腹南北分鑿更由嶺峽通二井下至軌平深約一百十餘尺再於其內分向進行六處同施工作鑿通之日直綫及水平如原測所期計長三千五百八十尺其居庸關洞長一千二百零四尺五寸五桂頭洞一百五十尺石佛寺洞四百六十三尺復因繞免青龍橋鉅大洞工路綫多隨彎取勢繞山蛇行彎曲半徑有小至六百尺者坡度有每三十尺遞高一尺者他若掘山削崖輒深至九十餘尺循溝築堤復高至六七十尺實爲全綫最難之工程三十四年五月完工其與此段同時并舉者則爲京門枝路亦於八月報竣又第三段因分途進行於宣統元年五月鋪軌至張家口惟所經佛爺洞蛇腰灣老龍背三處左依石山右臨羊河幾經設法開挖山坡以墊河底始獲取基鋪軌工程亦甚困難是年八月京張工竣舉行通車禮式其展修張綏一綫於宣統元年九月卽已舉辦二年九月將京張工程局移駐張家口改稱張綏工程處經營益力三年四月至天鎮十月達陽高中經柴溝堡西灣堡均

依山臨河取基匪易工程至此適逢武漢軍興工作爲之暫輟民國元年冬繼續進行以所經聚樂堡地勢最高乃改綫經陽高城北遠取緩和坡度并建築玉河大橋計長一千八百尺爲本路最長之橋樑三年六月告成車通大同其時路款奇絀工事幾輟交通總長朱啓鈴力爲主持撥款接濟同豐段賴以開工四年九月車通豐鎮路綫直出邊牆會歐戰已開料價昂貴金融奇緊工程遂又停滯是年六月復修築京師環城枝路內倚城壁外沿城濠拆修甕城貫穿城角施工固已不易而於地方接洽尤費苦心五年一月與京奉接軌通車七年四月興修大同枝路八月完工十月興修宣化枝路十二月卽已鋪軌八年秋由豐鎮接修幹綫九年四月達平地泉十年一月至卓資山由卓資山而西經過福生莊旂下營陶不齊等處山勢迴環地形起伏並須繞避照山壩山洞及羊羣窰至格勒半烏素一段難工勘綫既經審慎工事亦至艱難值路款奇絀之時爲兼程並進之舉部令嚴急限期竣工隆冬冰雪冒險進行材料工資多方羅掘幸於本年四月鋪軌至綏遠城下因展修綏包亟待興工故不俟正式橋梁沿路

廠站建設完備即於五月一日通車自張家口以至綏遠各段測勘定綫設計施工先後任總工程師者爲鄺孫謀陳西林工程師任重要職務者爲翟兆麟柴俊疇張鴻誥現在全綫告成計幹綫由豐台起至綏遠一千二百一十八里枝綫一百二十七里幹枝各綫共一千三百四十五里由豐台至柳村七里東便門至正陽門五里路綫係向京奉綫租用其幹綫正道均用八十五磅鋼軌枝綫及岔道則用六十五磅與六十磅鋼軌而全綫坡度除關溝一段係三十分之一外餘均超過一百三十分之一

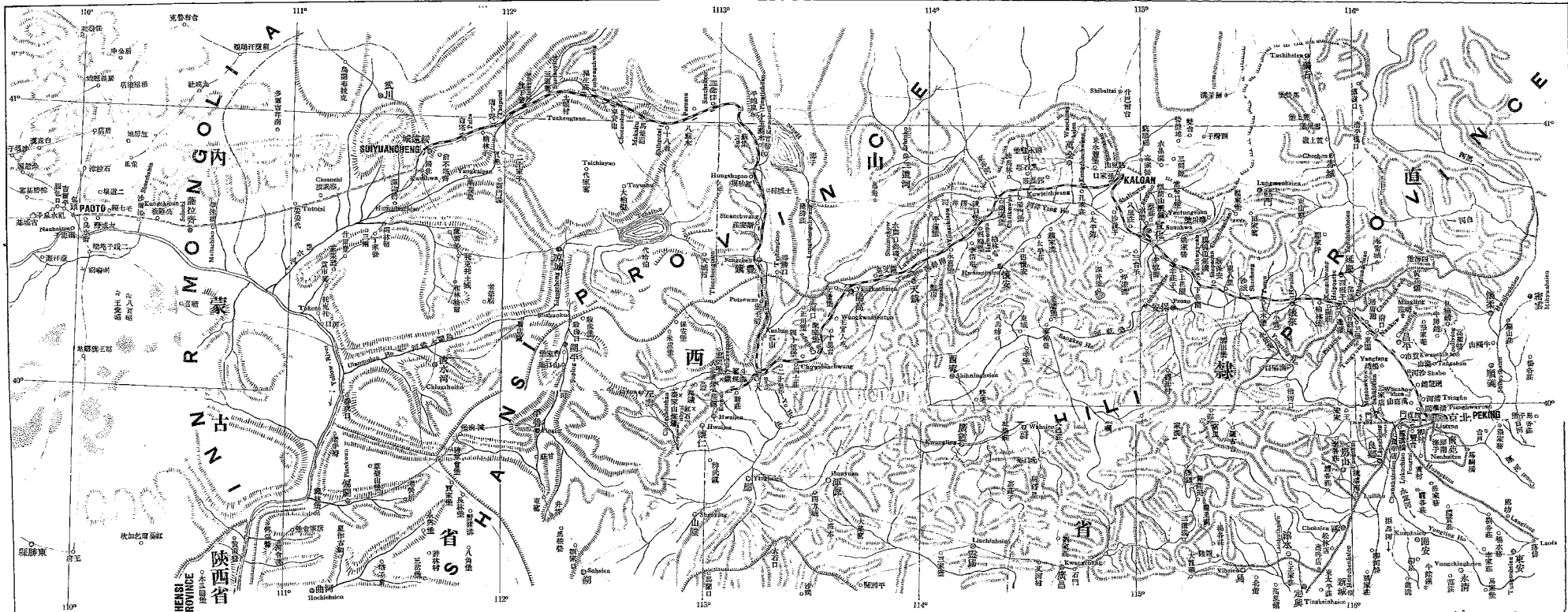
本路位置及地圖

本路幹綫經度在百一十一度至百十七度之間緯度在三十九度至四十一度之間據西北之高原位京師之右臂全綫凡經三折自豐台經京兆之宛平昌平直隸之延慶懷來涿鹿宣化而抵張家口均西北行由張家口經直隸之萬全懷安山西之天鎮陽高而抵大同均西南行由大同經察哈爾之豐鎮而抵平地泉均北行由平地泉經涼城武川縣界而抵綏遠城均西偏南行蓋自豐台至張家口爲一折至大同又爲一

折至平地泉凡三折凡經省二特別區三縣十五地勢由北京而居庸關而張家口而大同而豐鎮而綏遠逐漸增高綏遠較北京高三千三百零九英尺全路以十八台附近經過分水嶺處爲最高點距海面約五千一百八十一英尺較北京高五千零五十五英尺故京綏兩端氣候懸殊相差常在十餘度以外增本路全綫地圖

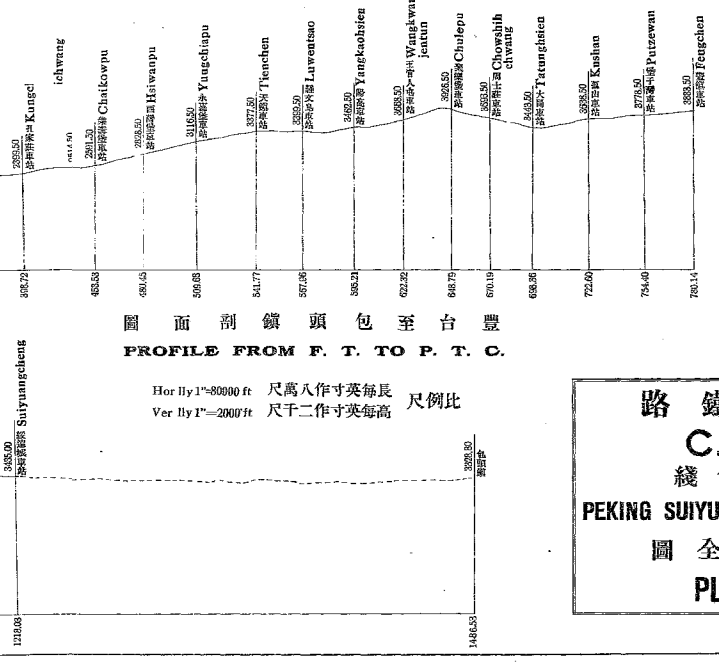
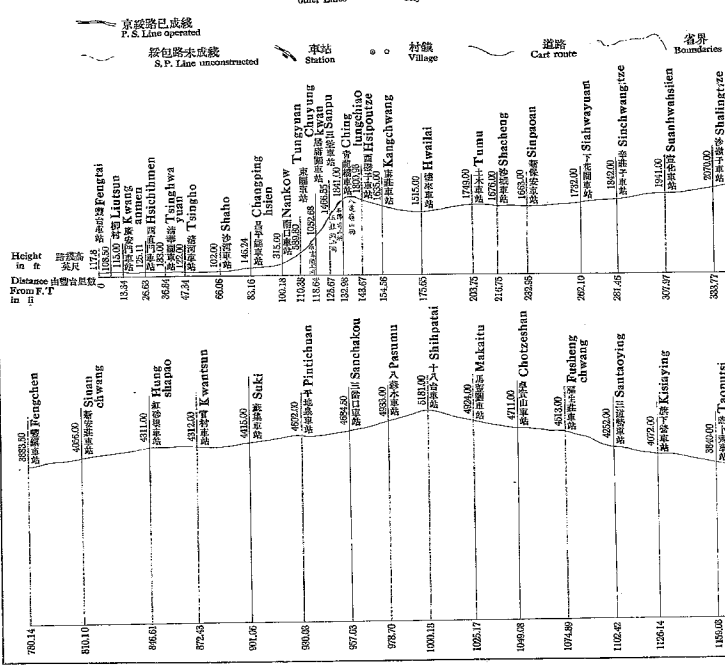
本路組織沿革

本路創辦京張之始組織簡畧初則總局與工程局分轄事務繼始有總務車務工程機車廠務等名稱至張綏展綫逐漸延長乃將原有收支科統計課併設會計處遂分爲五部分民國二年部令將京張張綏鐵路局改稱京張張綏鐵路管理局五年一月部令更名京綏乃稱京綏鐵路管理局是爲本路局確定名稱之始十一月部頒編制專章管理局內分爲四處曰總務處設文書編查警務材料庶務五課增以巡警總分所材料總分廠天津轉運所鷄鳴山礦暨各醫院曰車務處設文牘運輸電務計核四課增以車務總分段及各站曰工務處設文牘工程機務三課增以機車廠機廠分機



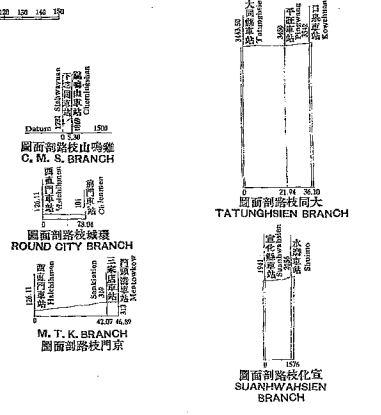
圖面平鎮頭包至台豐
PLAN FROM F. T. TO P. T. C.

北南
Scale in 1:1



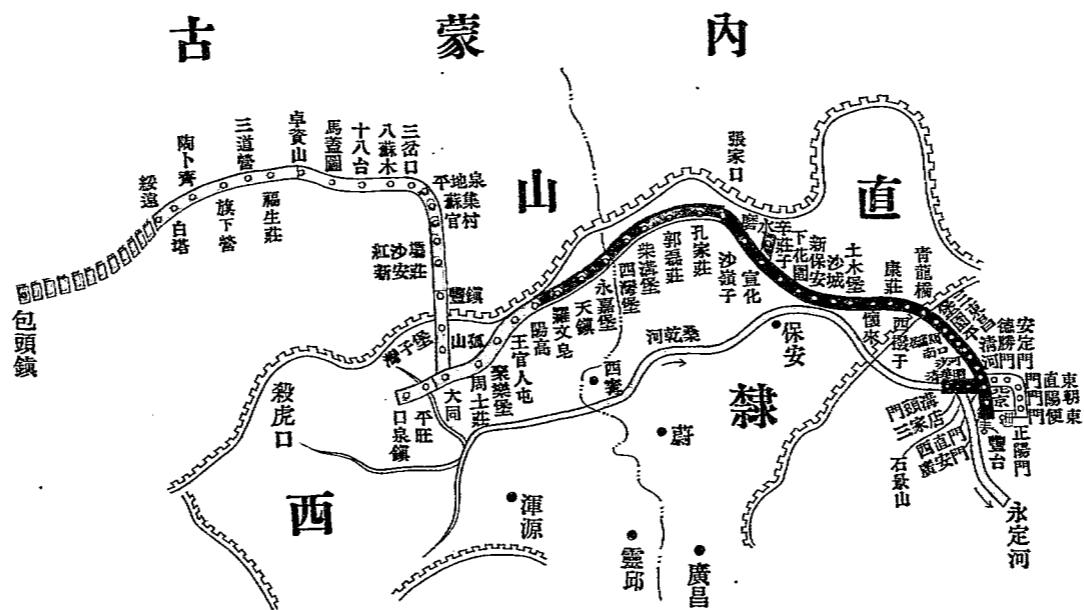
圖面剖鎮頭包至台豐
PROFILE FROM F. T. TO P. T. C.

Hor. 1" = 8000 ft 尺萬八寸吋每長 尺例比
Ver. 1" = 200 ft 尺千二寸吋每高



路鐵有國華中
C. G. R.
綫包綏修展綫京
PEKING SUIYUAN LINE & SUI PAO EXTENSION
圖全小縮面剖平
PLAN & PROFILE

京綏鐵路各段建築時期圖



路 段	里 數	開 工 年 月	通 車 年 月
豐台至張家口幹綫	自有綫 361 租借京奉綫 5	光緒三十一年九月	宣統元年八月
張家口至陽高幹綫	228	宣統二年三月	宣統三年十月
陽高至大同幹綫	104	民國元年十月	民國三年十月
大同至豐鎮幹綫	81	民國三年五月	民國四年九月
豐鎮至蘇集幹綫	122	民國八年九月	民國九年一月
平地泉至卓資山幹綫	147	民國九年四月	民國九年十二月
卓資山至綏遠幹綫	170	民國九年九月	民國十年五月
西直門至門頭溝枝綫	46	光緒三十三年二月	光緒三十四年十一月
西直門至前門環城枝綫	自有綫 22 租借京奉綫 5	民國四年六月	民國五年一月
大同至口泉枝綫	37	民國六年十一月	民國七年八月
宣化至水磨枝綫	17	民國七年十月	民國七年十二月

廠及購地所其沿路工程事務則設二總段五分段由總工程司督率之曰會計處設文牘綜核出納檢查四課全路設局長副局長各一人處長四人主任員十二人總巡一人廠長三人車務總段長一人分段長四人每站站長一人總工程司一人工程司兼工務總段長二人工程司三人分段長五人事務員工務員各若干人編制較前完備六年十一月於總務處添設統計地畝兩課至轉運所材料分廠鷄鳴山礦則各改爲事務所而將購地所裁撤於車務處裁文牘課改計核課爲車輛課於工務處裁文牘課由總工程司兼領處長於會計處裁文牘課所有主任員均改稱課長事務員改稱課員課設課長一人餘均仍舊六年十二月設口泉收煤事務所七年五月設豐鎮醫院七月改編警制裁總巡分巡劃全路爲二總段七分段設總段長二人分段長七人巡察員巡官若干人九年一月本路局與京漢局合併設京漢京綏鐵路管理局另訂編制專章八月復行分立重頒編制專章旋又頒警察處專章裁總務處之警務課設警察處十年四月裁總工程司於工務處添設副處長於總務處添設衛生課改西

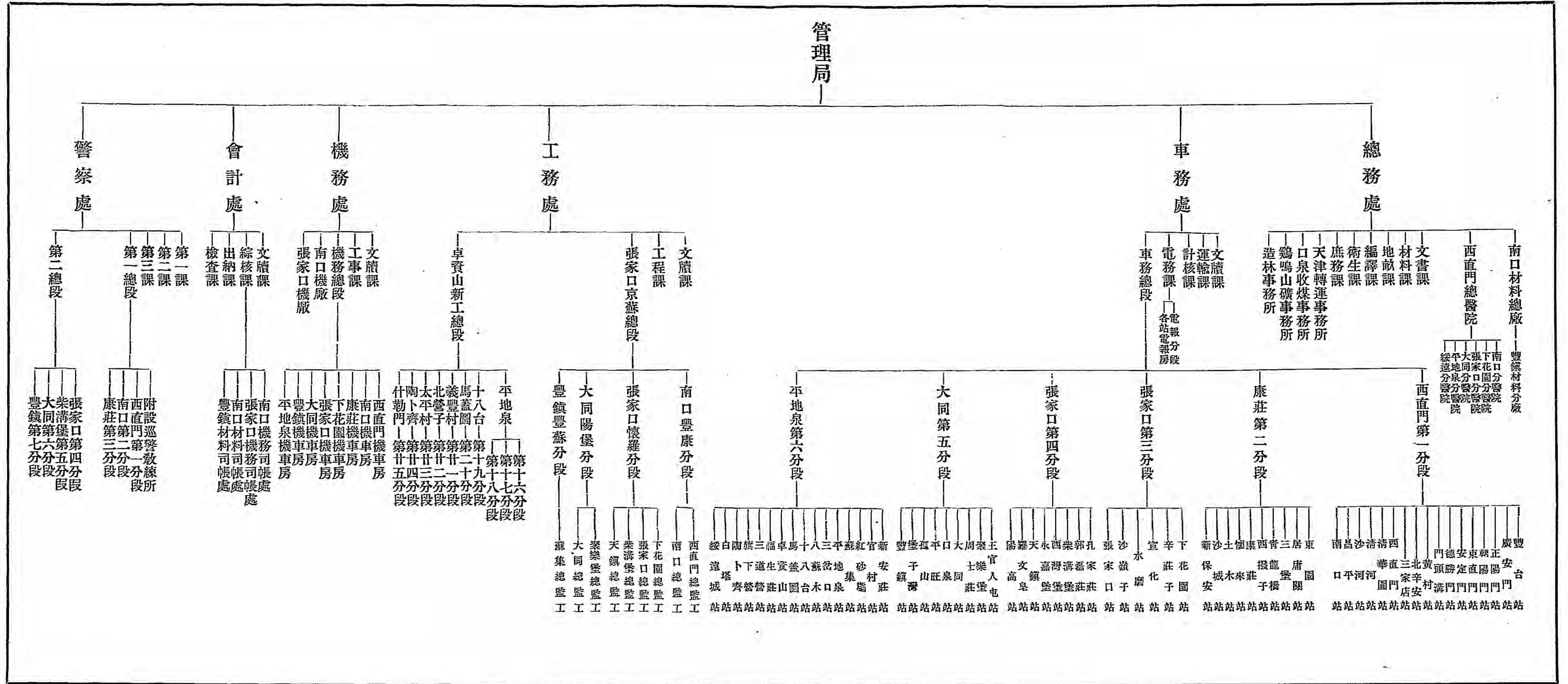
直門醫院爲總醫院設造林事務所是爲本路現行編制增編制表

八

本路建築經費

本路京張段建築經費初由關內外鐵路按年撥銀一百三十萬兩京門枝路經費亦由該路餘利項下酌撥嗣因就款興工緩急不濟郵傳部飭改由鐵路總局按月籌撥自是月需工款每能先期濟用工程賴以速進如期竣工及展修張綏籌款極爲艱難工程因之屢輟其由張家口至豐鎮一段幹綫及環城枝路工款以部款及京張餘利爲大宗復經三次募集短期債款以補不足厥後市面金融愈緊部局同處困難而宣化大同兩枝路旣先後興工豐鎮至綏遠一段幹綫又須兼程急進賴交通部綜持於上本路極力經營又經三次募集短期公債因得完竣全功總計工程經費約近四千萬元茲將幹枝各綫建築竣工時所用資本及竣工後歷年擴充工程所用資本列表於左

京綏鐵路管理局附屬機關表覽一



宣統二年	年度			附註
	收入	支出	盈餘	
一,九三二,二六〇元	一,二五四,四三七元	六七七,七三三元		

幹綫枝綫	建築資本	截至八年十二月底共用資本	附註
北京至蘇集幹綫	二五,七六八,七三三元	二六,〇三二,〇〇七元	本路由蘇集至綏遠幹綫現雖通車而補修工程尙未完竣其建築資本按照兩次報部預算冊共計七百四十二萬餘元至九年分增加資本帳目在合併期內頗難劃分現正與京漢逐項勾稽尙未結總故未列入
京門枝綫	七九六,八六二	七九六,八六二	
環城枝綫	五九,六〇二	五五,三六六	
宣化枝綫	一七,一八八	一六〇,九七二	
大同枝綫	五〇三,三八〇	三三〇,二二九	
共計	二七,七六〇,七四五	二七,八七〇,四三六	

宣統三年	一、八〇六、三四四	一、一五六、七四一	六四九、六〇三	
民國元年	二、六三三、八八六	一、二八六、六七六	一、四九四、二一〇	
民國二年	三、二九四、〇〇三	一、四一六、二九六	一、八七七、七〇七	
民國三年	三、四九〇、七七八	一、五三六、三六四	一、九五四、四一四	
民國四年	三、六一三、四九四	一、九四〇、〇四七	一、六七三、四四七	
民國五年	三、八九五、七七九	二、三二七、一三八	一、五七八、六四一	
民國六年	三、七二八、〇〇一	二、五四八、二〇三	一、二六九、七九八	
民國七年	四、四〇〇、六三八	二、八六六、一九〇	一、五三四、四四八	
民國八年	四、八二六、七二七	三、一七六、五九〇	一、六五〇、一二七	
民國九年	五、六四〇、〇六五	三、四五六、九〇七	二、二八二、一五八	九年分收支數目係核算大數開列然與實數比較亦相差不過百分之一

本路歷年載運客貨數目比較表

年 度	載客人數	比較上年		運貨噸數	比較上年		附註
		增	減		增	減	
宣統二年	四〇五、一〇四			四三、二三六 <small>英噸</small>			
宣統二年	四五一、二七三	四六、一六八 <small>人</small>		四三九、七六三	七、六二七 <small>英噸</small>		
民國元年	四八九、〇九五	三七、八三三		六五七、四七一	二七七、七〇八		
民國二年	七三〇、四七五	二四、一三六		七七四、九二八	一七、四五七		
民國二年	七六九、五八三	三九、一〇八		九五二、三三三	一七六、二九五		
民國四年	七三三、三六七		三七、二六二 <small>人</small>	一〇、四〇、四七一	八九、二四八		
民國五年	九二、〇八八	一七、七三二		一、八〇、一、五九六	七六、一、二五五		
民國六年	九七、一八四	六〇、七七六		一、〇九、一、六九一	七〇九、七〇五		

民國七年	八七、九六	七、九四八	二八四八二	一九、二三〇	
民國八年	二二〇八四六三三、九三〇		一、三四、二五九	七九、四三八	
民國九年	二〇三三九四	一八七、九四三	二、六〇、三八一	一六、〇三三	九年分載客運貨物 未結算確定數目此 係概數

本路現有各種機車一覽表

種類	名稱	號數		製造廠名	輛數
		由	至		
2-3-4	調車機車	1	4	鮑而溫機廠	4
0-6-0	調車機車	14	16	羅加士機廠	3
2-6-2	調車機車	19	20	北英機廠	2
2-6-2	調車機車	31	32	鮑而溫機廠	2
2-6-2	調車機車	51	67	鮑而溫機廠	17
28					

2-6-0	毛格爾機車	5	13	唐山機廠	9
2-6-0	毛格爾機車	33		鮑而溫機廠	1
0-6-6-0	美馬立機車	21	21	北英機廠	11 { 4 7
2-8-8-2	美馬立機車	94	100	美國機廠	
2-4-4-2	美馬立機車	71	71	鮑而溫機廠	4
0-4-4-0	奈齒輪機車	25	30	賴馬機廠	6
2-8-2	康德利底機車	41	46	美國機廠	6
2-8-2	麥克豆機車	75	93	美國機廠	19
4-6-2	派塞費機車	101	107	美國機廠	7
共				計	91

本路著名風景

本路經行中國西北部連貫五省區太行山脈及陰山山脈盤繞其間古蹟之偉鉅山川之奇秀實有特殊之點如翠微山湯山疊翠山妙峯山雲泉山佛峪口以明秀勝八達嶺盤山鷄鳴山七峯山大青山以雄奇勝朝陽門站觀象台居庸關雲台大同九龍壁具有美術價值南口明十三陵萬里長城以及鄂爾多斯旂成吉思汗陵具有歷史觀念阜成門外馬家溝利瑪竇墓大同雲岡山石佛以及綏遠諸大招具有宗教思想天造人設薈萃一途既爲好古者所樂於探求尤爲游歷家所急欲先觀今將居庸至綏遠沿路著名風景撮要編列藉供探考

居庸關 在居庸關站西南一里淮南子曰天下九塞居庸其一北齊名納歇關唐名薊門關元改今名今城爲明洪武二年徐達建關門向西北署北門鎖鑰四字由關側梯道登長城城高十五尺至三十尺寬十五尺至二十尺

雲台 在居庸關城通衢俗名塔座高數丈相傳元武宗建爲太后祝釐之所下爲甬

本路現有各種客貨車輛一覽表

車類	輛數	車號		容量		載重	附說
		由	至	座位	床位		
包車	1	61		4	8		
包車	1	62		8	6		
頭等餐車	2	199	200	34			
頭等餐車	2	328	329	34			三等客車改造
頭等客車	3	101	103	40			
頭二等聯合客車	3	201	203	52			
頭二等聯合客車	6	205	210	52			
貳等客車	7	251	257	72			
叁等客車	10	301	310	100			
叁等客車	14	312	325	100			
叁等客車	1	327		100			
叁等客車	8	330	337	100			
醫藥車	1	311					三等客車改造
守車	20	1	20				
守車	3	22	24				
守車	2	25	26				二十噸篷車改造
四十噸高邊車	100	2001	2100			40 噸	
三十噸渣車	150	401	550			30 噸	
三十噸平車	20	681	700			30 噸	
三十噸鐵蓬車	17	701	717			30 噸	
三十噸鐵蓬車	2	719	720			30 噸	
三十噸鐵蓬車	1	736				30 噸	
三十噸鐵蓬車	50	741	790			30 噸	
十噸豬車	10	791	800			90 頭	
二十噸馬車	32	801	832			20 噸	
十噸高邊車	60	901	960			10 噸	
二十噸高邊車	15	1001	1015			20 噸	鐵質車身
二十噸高邊車	13	1017	1029			20 噸	鐵質車身
二十噸高邊車	20	1031	1050			20 噸	鐵質車身
三十噸高邊車	490	1201	1690			30 噸	
公事車	1	21					守車改造
公事車	1	63					
公事車	1	204					頭二等聯合客車改造
公事車	1	326					三等客車改造
公事車	2	733	734				三十噸篷車改造
行李車	8	725	732				三十噸篷車改造
郵政車守聯合車	1	718					三十噸篷車改造
郵政車守聯合車	1	724					三十噸篷車改造
郵政車守聯合車	1	735					三十噸篷車改造
郵政車守聯合車	3	737	739				三十噸篷車改造
郵政行李聯合車	1	740					三十噸篷車改造
救援器具車	3	721	723				三十噸篷車改造
二十噸水櫃車	1	1016				20 噸	二十噸高邊車改造
二十噸水櫃車	1	1030				20 噸	二十噸高邊車改造

各種客貨車輛共計一千零九十輛



居庸關雲台

道洞壁遍嵌釋迦及金剛像大小以千計
拱下兩壁有碑鐫漢梵蒙畏兀女真五種
文字

疊翠山 在居庸關站東六里秀峯疊起爲
燕京八景之一

彈琴峽 在三堡站西北數里水入石罅中
聲若調琴故名

八達嶺 在青龍橋站西二里元時置屯軍
於此稱爲居庸北口明王士翹謂居庸之
險不在關城而在此嶺懸崖刻有天險二
字

大翻山 在康莊站北二十六里山巖巨石刻大海陀峯古蹟數字故亦名海陀山

佛峪口 在康莊站北二十餘里松柏滿壑陰翳蔽天入口十數武有巨石蹲距上鑿

大雄法王像兩側瀑

布分流下注龍潭又

北行爲白塔寺有温

泉池

廣慈寺 在懷來縣站

懷來城內西南隅清

順治五年建內有行

宮爲清初避暑之地

螺山 在懷來站北十

五里滿山皆果木清

勝絕塵



康莊站北佛峪大口雄法王像

涿鹿故城 在新保安

站西南四十里卽黃

帝所邑其東南有蚩

尤城

昭太后墓 在下花園

站鷄鳴山麓魏書高

宗紀葬昭太君於廣

甯郡鷄鳴山卽此

鷄鳴山 在下花園站

東三里舊史唐太宗

北征駐蹕山間夜聞

鷄鳴因以名山
 山勢高突山巔
 有永寧寺遼聖
 宗建
 鎮國府 在宣化
 站城內明武宗
 於宣府治行在
 名鎮國府輦豹
 房珍寶及巡幸
 所收婦女實其
 中稱曰家裏舊
 址在今貢院旁



張家口大境門外定邊河碑

定邊河碑 在張家口站
 大境門外清張鵬翮使
 俄日記定邊河旁有一
 峯聳立碑曰姑石兒路
 通志碑無年代可攷惟
 地名不類漢語疑爲元
 以前所刻云
 賜兒山 亦名雲泉山在
 張家口站北十里山陽
 有雲泉寺遙望峯巒錯
 落雲氣飄颻入山門西
 面靠山有水洞冰洞各

一均深闊丈餘清徹

如鏡崖壁列塞外靈

湫四字此外樓宇重

疊均稱佳構

野狐嶺 在孔家莊站

北五十里膳房堡北

山勢峻極風力猛烈

寒雁度嶺遇風輒墮

為歷史上用兵要地

紫巖山 在孔家莊站

西北三十里危磴迤

邐而上上有寺飛閣



天鎮縣東盤山

凌空羣峰爭赴

盤山 在天鎮縣站東

南十三里環抱如仰

盂由谷口紆迴而入

有寺盤旋山際寺南

有高巖凌空泉由石

罅瀉出巖半為大洞

援石梯可登洞口有

巨石屹立

白登山 在陽高縣站

東南二十里即漢高

祖被冒頓所困處

九龍壁 在大
 同站城內陽
 和街東相傳
 爲明代王府
 屏壁高三丈
 寬二十丈上
 嵌九龍圖均
 琉璃磚瓦累
 建鱗爪生動
 彩色斑斕技
 藝絕精



大同站西雲岡山石佛寺

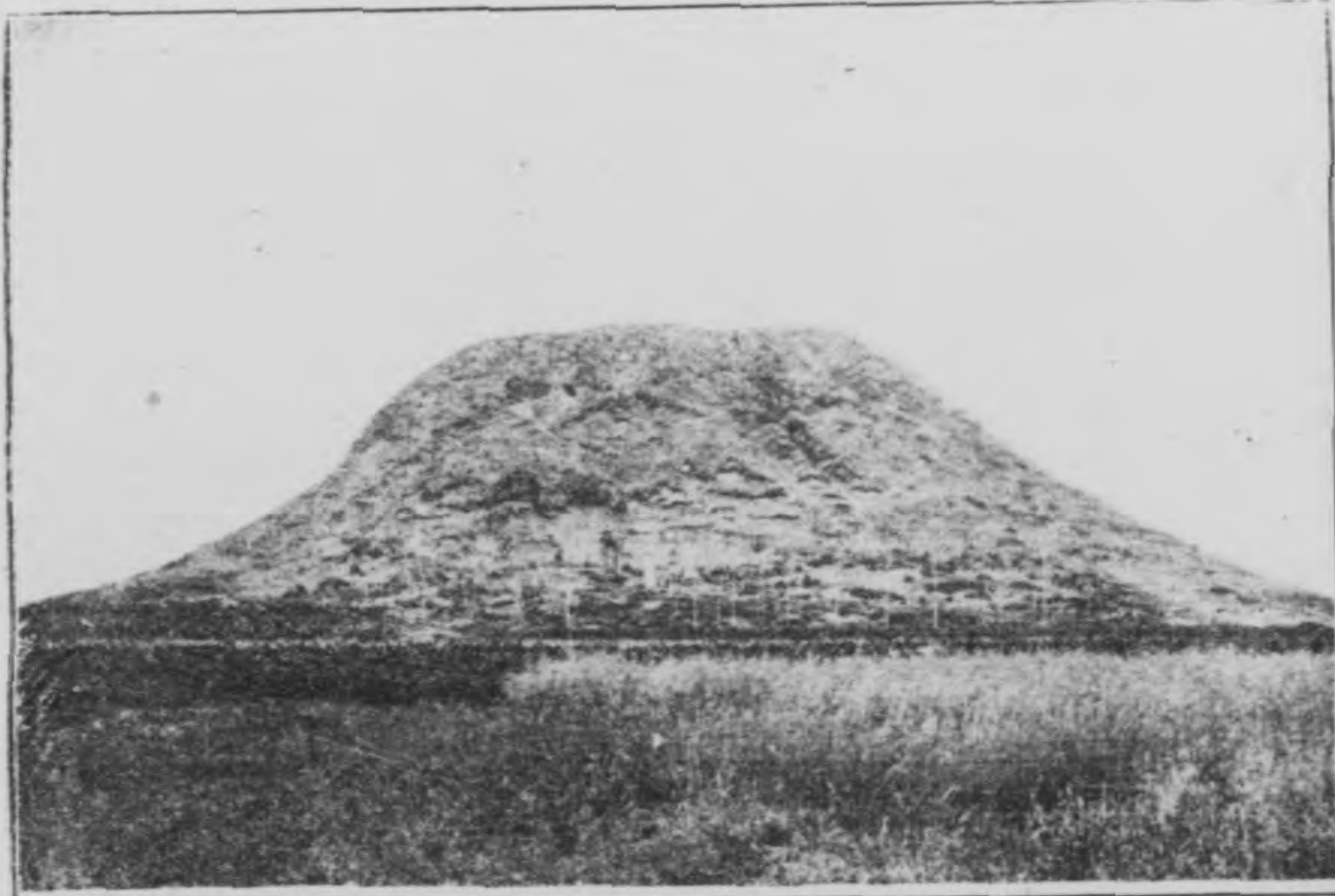
雲岡山石佛寺 在大
 同站西三十里北魏
 時酷佞佛圖沙門詔
 行州郡雲岡山石嵯
 峨距魏都即今大同甚近
 乃就山崖分鑿石窟
 無數備歲時巡幸元
 代又添建石佛二十
 龕由是排崖數里佛
 像萬尊高者至六七
 十尺雕刻皆甚精巧
 間復施以彩色清順

治間曾重加修飾至今金碧猶新

七峯山 在大同西南四十五里山有七峯以摩
天峯爲最高其脊有青石盤旋至頂遠望如龍
山崖有玉龍洞又有天橋東壁鑿石梯百級可
援鉄繩而上

玉河 在大同站舊名渾河後改爲御河今名玉
河上游有鎮水鉄牛相傳舊時無數今存其一
白塔 在白塔站傍浮屠七級高二十丈蓮花爲
台砌人物拾級而上可以登頂二層橫書華嚴
經全卷下刻金天輔年號

大青山 在綏遠站北自包頭以西橫界北面一
山均稱大青山卽陰山脈也形勢嵯峨巖壑深



綏遠城南漢明妃塚

邃山溝無數均產林木夏令居人常避暑
于此

漢明妃塚 塚在綏遠城南三十里大黑河
西南岸相傳他處草白此塚獨青故又名
青塚塚基周五百五十餘步高可十丈旁
有磴道可拾級而登其上寬平面積五六
丈塚前有碑字體模糊多難辨認

大招 在綏遠站西歸化城內額題無量寺
蒙古語曰依克招周圍約四里全盛時住
喇嘛數千人黃瓦朱棟壯麗異常今闢爲
共和第一市場寺前有井額題九邊第一
泉建於康熙間



歸化城內崇福寺

小招 亦在歸化城內卽崇福寺蒙古語曰把甲招建築宏麗次於大招清聖祖曾駐蹕於此並賜以弓矢甲冑等物今尙在寺內有碑二紀聖祖平準功刻漢滿藏蒙四種文

成吉思汗陵 陵在綏遠西南鄂爾多斯旗蒙古達拉王府南

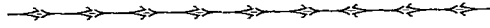
本路車站一覽表

站名	屬於何縣	相距里數	附記
豐台	京兆宛平	距廣安門十四里	本站爲本路南端之起點銜接京奉路綫凡本路與京奉津浦滬甯滬杭甬南滿等路聯絡運輸均以此站爲樞紐
廣安門	北京城門	距西直門十三里	由本路北行里餘與京漢路綫上下交錯成十字形
西直門	北京城門		京門及環城兩枝綫均由本站發端
清華園	京兆宛平	距清河十一里	本站附近昔皆園囿勝地前清宣統二年就清華園舊址改建清華學校本路特設此站以便往來

青龍橋	三堡	居庸關	東園	南口	昌平	沙河	清河
直隸延慶	直隸延慶	直隸延慶	直隸延慶	京兆昌平	京兆昌平	京兆昌平	京兆宛平
距西撥子	距青龍橋 七里	距三堡七 里	距居庸關 七里	距東園十 一里	距南口十 七里	距昌平縣 十七里	距沙河十 九里
地居山峽中開路時鑿深十丈始闢成站地四面 山峰迴折路綫隨之蜿蜒至站前恰如卍字形前	居庸關至此山勢愈逼路徑愈險過站西北行有 五貫頭石佛寺二山洞一長一百五十尺一長四 百六十三尺	居庸關為歷史上著名古蹟始皇北築長城徙居 庸徒於此故名本路於此鑿山洞長一千二百零 四尺		地當居庸關之南路綫由此北入關溝為坡度最 陡之起點遊人之赴明陵者由此下車	民國四年冬因南口與沙河間距離遠行車交 錯不便特設此站以利過行	本站東即沙河鎮為昔時口外駝馬往來衝衢 地陸軍預備學校陸軍製呢廠均在此	本站東四里為清河市市東北苑為京師北郊重 地陸軍預備學校陸軍製呢廠均在此

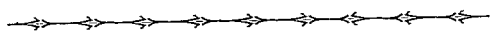
宣化縣	辛莊子	下花園	新保安	沙城	土木	懷來	康莊	西撥子	
直隸宣化	直隸宣化	直隸涿鹿	直隸懷來	直隸懷來	直隸懷來	直隸懷來	直隸延慶	直隸延慶	
距沙嶺子二十六里	距宣化縣二十六里	距辛莊子十九里	距下花園三十里	距新保安十六里	距沙城十三里	距土木二十八里	距懷來二十一里	距康莊十一里	十一里
地爲歷代重鎮城中商務頗盛本路在此分設枝路西北至水磨房運輸龍烟鐵礦公司鐵砂			站西南三里卽新保安鎮			縣城在站南五里跨山臨河居民富庶	本路北行列車自南口分次上運到站仍合隊前進南行車則由此分次下運	進里餘卽入達嶺山洞長三千五百八十尺爲世界著名工程之一	

沙嶺子	直隸宣化	距張家口三十三里	
張家口	直隸萬全	距孔家莊三十二里	察哈爾都統駐此地為漢蒙貿易重要市場自清光緒二十八年中俄訂約開為商埠加以本路通車商務益稱繁盛
孔家莊	直隸萬全	距郭磊莊三十里	汽車站北通庫倫共計六百五十二英里現有西北晚往興化城即(廟灘)三十一英里第二日由興化城發晚住烏得一百四十四英里第三日由滂江發晚住叨林一百七十三英里第五日由叨林發晚住庫倫一百五十英里
郭磊莊	直隸萬全	距柴溝堡二十五里	
柴溝堡	直隸懷安	距西灣堡二十七里	洋河門邊城外發源分東西二派至此匯合南入永定河埜城依憑河岸風景甚佳
西灣堡	直隸懷安	距永嘉堡二十九里	過站西南行遙望河南二城一為李信屯一為倉城即山西直隸分界處



堡子灣	孤山	大同縣	周士莊	聚樂堡	王官屯	陽高縣	羅文皂	天鎮	永嘉堡
山西大同	山西大同	山西大同	山西大同	山西大同	山西陽高	山西陽高	山西陽高	山西天鎮	山西天鎮
距豐鎮二十五里	距堡子灣三十二里	距孤山二十四里	距大同十八里	距周士莊二十二里	距聚樂堡二十六里	距王官人屯二十七里	距陽高縣二十八里	距羅文皂二十六里	距天鎮三十二里
站東襟帶玉河河東有土邊牆一道爲山西察哈爾分界處		縣爲山西北方重鎮晉北鎮守使及雁門道尹均駐此商務繁盛古蹟尤多		站北距聚樂堡六里		地當孔道商務頗盛		站南距縣城五里	站東距永嘉堡八里

馬蓋圖	十八台	八蘇木	三岔口	平地泉	蘇集	官村	紅砂壩	新安莊	豐鎮縣
涼察城	豐察鎮	豐察鎮	豐察鎮	豐察鎮	豐察鎮	豐察鎮	豐察鎮	豐察鎮	察哈爾
爾	爾	爾	爾	爾	爾	爾	爾	爾	爾
二十四里	距卓資山二十五里	距十八台二十一里	距八蘇木二十二里	距三岔口二十七里	距平地泉二十九里	距蘇集二十九里	距官村二十五里	距紅砂壩三十七里	距新安莊三十里
				由此北通滂江西通歸綏東通多倫地位甚形重要				四圍多山土壤寒瘠居民穴土以居	察西鎮守使殺虎口稅關監督駐此



附本路枝綫車站

綏遠	白塔	陶不齊	旗下營	三道營	福生莊	卓資山
綏遠特別區	綏遠歸綏	綏遠歸綏	綏遠武川	察哈爾涼城	察哈爾涼城	察哈爾涼城
	距綏遠三十里	距白塔二十九里	距陶不齊三十三里	距旗下營二十四里	距三道營二十八里	距福生莊二十六里
五日可達	西南經包頭甯夏至蘭州乘轎車或大車約二十	北通新疆之古城約七十日可達均係駝運	汽車站定期行駛北通庫倫約三十日可達	綏遠西通包頭凡三百二十里有西北汽車站	站為本路終點在綏遠城外城內有都統駐紮	



			(一) 環城枝路																					
			西直門	北京城門	距德勝門 四里		德勝門	北京城門	距安定門 五里	安定門	北京城門	距東直門 五里	東直門	北京城門	距朝陽門 四里	朝陽門	北京城門	距東便門 五里	東便門	北京城門	距正陽門 五里	正陽門	北京城門	
西直門	北京城門	距黃村二 十四里		北通昌平縣南口等處舊為駝運赴口北要道口 外駝馬豬羊均集於此	北通密雲高麗營等處為京師糧食運道	東北通熱河八溝等處舊為運輸要道	俗名齊化門為京師東出大道	城東南角樓下為京奉路與通州岔分枝處	本站借用京奉綫首站															

黃村	京兆宛平	距三家店十八里	本站爲游客往來西山之便
三家店	京兆宛平	距門頭溝五里	
門頭溝	京兆宛平		站距門頭溝鎮十里東臨永定河附近居民均以採鑛爲業
(三)宣化枝路			
宣化	直隸宣化	距水磨十六里	
水磨	直隸宣化		地居洋泉左岸以地有水磨故名
(四)大同枝綫			
大同	直隸大同	距平旺十二里	
平旺	直隸大同	距口泉十四里	
口泉	直隸大同		附近居民均以採鑛爲業

本路商務及各種著名出產品

本路跨燕晉察綏之間其中商務薈萃之地凡三日張家口曰歸化曰包頭均爲漢蒙貿易之場商務集中之地張家口舊爲中俄陸路通商要地自中東鐵路通後俄國貨物鮮經於此然內外蒙古察哈爾日用所需若磚茶散茶棉布糖火柴煙草紙張綢緞以及一切雜物莫不取給於此而該地所出大宗物產若牲畜皮毛藥材土城磨菇獸骨之類皆以此爲轉運之場市廛櫛比商賈麇集每歲貿易額在三千萬兩以上綏遠商務均在歸化凡甘青內外蒙古一帶之皮毛牲畜藥材以及新疆之棉花葡萄均集中於此以待運送於京津滬漢而由京津滬漢運來之貨物若磚茶綢緞布疋煤油火柴海菜糖之類亦均由此分運各處西出經草地卽輸入於新疆經河套卽輸入於甘肅趨西北卽至烏里雅蘇台科布多趨極北卽至庫倫恰克圖每歲貿易額在二千五百萬兩以上誠四塞交通之地西北商業之大貿易場也包頭地居水路要衝甯夏鎮番鄂爾多斯一帶之藥材由黃河經此以下河口青海西甯烏伊二盟暨阿拉善額魯

特鄂爾多斯一帶之皮毛牲畜鹽城四子部落茂明安烏喇特河套一帶之糧食均集於斯以分達京津滬漢各處而由山西榆林三原運來之大布生鐵紙張及由京津一帶運來之雜貨漢口運來之茶皆由此分送於甘肅阿拉善一帶每歲貿易額在一千萬兩以上他日本路開通包頭與綏遠同為漢南商務總匯之地其發達更可想見至本路所經地域在昔皆為荒漠地質實多膏腴尤為商業家農業家所當注意茲將本路各站重要物產列表於左

重要站名	重要物產		
	農產	牧畜	礦產
門頭溝			煤
清河	高粱 稻米 玉米 小米		氈呢
南口	花生 水果 馬鈴薯 煙		
康莊	高粱 馬鈴薯 胡麻		麪粉 胡麻油 防風 杏仁

大 同	口 泉	平 旺	陽 高	天 鎮	柴 溝 堡	張 家 口	宣 化	下 花 園	懷 來
馬鈴薯 穀子 油麥 麻 粉 豆 小 米 烟			胡麻 小麥 馬鈴薯 高粱	胡麻 小麥 高粱 菜子	小麥 高粱 小麥 胡麻	胡麻 大麥 菜子 高粱 麩 小麥	白麻 小麥 黑豆 高粱 莞豆	黃麻 小麥 胡麻 高粱	高粱 木料 小麥 水果
羊毛 生皮						馬尾 羊 牛皮 豬 羊皮 駝毛 狐皮 羊毛			
土城 煤	煤	煤	土城	土城		土城	白土粉	烟煤 硫磺	
銅器				氈 燒酒 毯	氈 粉 草蓆		麻油 氈 靛 靛皮		
						鹿角			

說 明	豐	高粱 小麥 油麥	白羊毛 牛皮	鹽 城		甘草 枸杞 麝香
	鎮	蕎麥 小米 豆	羊皮			
綏	遠	大麥 油麥 蕎麥 穀子 高粱 黃豆 黑豆 馬鈴薯	驢毛 山羊毛 白羔毛 馬尾 馬鬃 老羊皮 山羊皮 羊皮 馬	無煙煤 有煙煤 雲母 石甌 毯		鹿角 麝香
本表所列均係重要站名其有大宗物產而非重要站名亦列入之						

本路與他路之聯絡

本路幹線在豐台站與京漢京奉兩綫接軌環城枝綫在廣安門西便門兩站間與京漢綫接軌在東便門站與京奉綫接軌故運輸可直接聯絡至由本路至津浦綫之運輸須由京奉綫接轉至滬甯綫之運輸須由津浦綫接轉則為間接之聯絡民國三年四月本路與京漢京奉津浦滬甯各路實行聯運定南口康莊宣化張家口陽高大同各站為發售聯運客票之站後又加入新保安豐鎮兩站所有行李包件亦均直達代運並訂有聯運條例及應用簿記單據細則於是由本路至奉天或漢口或上海均得直達其由各該處至本路亦如之是為本路與國內鐵路之聯絡四年一月本路又加

入中日聯運指定南口張家口兩站爲中日聯絡運輸之站往來旅客均可由該兩站購買通票逕至南滿朝鮮日本各路聯站並訂有聯絡運輸章程是爲本路與國外鐵路之聯絡茲將由本路各聯站至奉天漢口上海等處之最近乘車時刻編列詳表至貨物聯運經國有鐵路聯運會議議決於本年二月一日起實行其聯運之路爲京漢京奉津浦京綏滬甯滬杭甬道清七綫並規定本路與京漢綫交接聯運貨物之站爲廣安門站與京奉綫聯運貨物之站在幹綫爲豐台站在環城枝綫爲東便門站已訂有聯運價目表此本路與他路聯絡之大概情形也

本路附屬事業

鐵路用品以燃料木材爲永久需要之大宗而培養人才授以鐵路應用之知識技能以備任使亦鐵路之需要在實業發達教育普及之國隨在皆可取給原無待鐵路之自謀吾國現在情形苟非鐵路自謀則皆無從取辦是以鐵路於本身營業之外不能不有附屬事業之經營本路附屬事業現在已經舉辦者曰礦業曰林業曰教育

礦業 本路於清光緒三十一年開辦之初以北京至張家口沿路各處煤礦甚多預籌接濟行車用煤派礦師吳仰曾前往宣化府屬之雞鳴山勘驗礦苗設局開辦定爲本路附屬產業復據礦師鄺榮光勘報玉帶山八寶山煤質尙佳與雞鳴山界址相連三十四年詳經前郵傳部轉咨前農工商部准給開礦執照三紙以各該礦地畫歸本路兼辦因限於經費祇專力雞鳴山礦開辦以來幾費經營每日出煤約一百噸至二百噸現已開至六百尺三度行煤洞擬再鑿深二百尺透至八百尺四度行煤洞玉帶八寶兩山亦正在籌勘計畫之中

林業 民國六年交通部令本路籌畫造林旋於七年春將沿路出租耕種餘地悉數收回栽植樹木於三家店關播種苗圃八年春又於門頭溝關移植苗圃委派專員經理其事斯爲籌辦造林之始歷年沿路植樹數約八十餘萬株本年呈准交通部設立造林事務所於豐台站附近石渣廠造林六十餘畝復於紅砂壩站新關苗圃四百畝平地泉至八蘇木一帶千里平原土壤肥沃經勘購林地二三千畝以備種植入達嶺

往返本路各聯站與奉天上海漢口間之直達客車時刻表

由北京至奉天

(京奉路)

站名	第三次車	第一〇一次車
北京正陽門	上午八點二十五分開	下午八點十分開
豐台	上午八點五十九分開	下午八點四十九分開
奉天瀋陽城	次日 上午七點二十分到	次日 下午七點五十五分到

由豐鎮至北京

(京綏路)

站名	第二次車	往北京正陽門者在西直門換車		
豐鎮	上午五點二十分開			
大同	上午六點四十八分開			
張家口	上午十一點十六分到 上午十一點三十一分開			上午八點開
宣化	下午十二點十七分開			上午九點開
康莊	下午二點二十四分開			下午十二點〇二分開
南口	下午四點二十二分開			下午二點〇五分開
西直門	下午五點三十九分到 下午五點四十九分開			下午三點三十三分到 下午三點四十八分開
豐台	下午六點十八分到			下午四點十七分到

由北京至上海

(京奉津浦滬甯各路)

站名	京浦直達特別快車	京奉第七次車
北京正陽門	上午十點十五分開	上午五點四十五分開
		津浦第三次快車
天津總站	下午二點二十分開	上午十點開
浦口	次日 下午二點三十分到	次日 下午四點十五分到
渡江	滬甯第一二次特別快車	滬甯第一六次快車
南京	下午三點五十分開	下午十一點開
上海	下午十點到	上午六點五十分到

由北京至漢口

(京漢路)

站名	第一次特別快車	第三次車	第五次車
北京正陽門	下午十點開	下午十一點開	上午十一點五十分開
長辛店	下午十點三十四分到 下午十點四十四分開	下午十一點四十四分到 下午十一點五十九分開	下午十二點三十五分到 下午十二點五十分開
漢口大智門	第三日 上午九點到	第三日 下午三點四十分到	第三日 上午五點四十五分到

由奉天至北京

(京奉路)

站名	第一〇二次車	第四次車
奉天瀋陽城	上午九點五十五分開	下午八點十分開
豐台	次日 上午九點四十一分開	次日 下午六點四十四分開
北京正陽門	上午十點十五分到	下午七點十五分到

由北京至豐鎮

(京綏路)

站名	第一次車	往北京正陽門在西直門換車	
豐台	上午十點三十五分開		上午八點開
西直門	上午十一點〇四分到 上午十一點十九分開		上午八點二十九分到 上午八點三十九分開
南口	下午一點〇四分開		上午十點十二分開
康莊	下午三點〇九分開		下午十二點十分開
宣化	下午六點〇四分開		下午二點二十二分開
張家口	下午七點〇四分到		下午三點〇七分到 下午三點二十七分開
大同			下午八點〇一分開
豐鎮			下午九點二十六分到

由上海至浦口及北京

(京奉津浦滬甯各路)

站名	滬甯第一五次快車	滬甯第五次特別快車
上海	下午十一點三十分開	上午九點三十分開
南京	次日 上午七點二十分到	下午三點四十三分到
渡江	津浦第四次快車	京浦直達特別快車
浦口	上午九點三十分開	下午五點零五分開
天津總站	次日 下午三點二十五分到	次日 下午六點零五分到
北京正陽門	下午七點十五分到	下午十點零六分到

由漢口至北京

(京漢路)

站名	第二次特別快車	第四次車	第六次車
漢口大智門	下午十點開	下午十一點開	上午十一點開
長辛店	第三日 上午八點四十六分到 上午八點五十六分開	第三日 下午三點四十分到 下午三點五十分開	第三日 上午五點三十五分到 上午五點四十五分開
北京正陽門	上午九點三十分到	下午四點三十八分到	上午六點三十分到

郵傳部交通部歷任長官一覽表

交通部														郵傳部															
總長	代理部長	總長	代理部長	總長	代理部長	暫代次長 代理部長							總長									尙書							
葉恭綽	田文烈	曾毓雋	曾毓雋	曹汝霖	葉恭綽	曹汝霖	權量	許世英	汪大燮	曹汝霖	梁敦彥	朱啓鈴	周自齊	朱啓鈴	劉冠雄	施肇基	梁士詒	楊士琦	吳郁生	唐紹儀	盛宣懷	唐紹儀	沈雲沛	徐世昌	李殿林	陳璧	岑春煊	林紹年	張百熙
民國九年八月就職	民國九年七月就職	民國八年十二月就職	民國八年六月就職	民國七年一月就職	民國七年七月就職	民國六年五月就職	民國六年七月就職	民國五年七月就職	民國五年七月任命未到任	民國五年四月就職	民國三年六月就職	民國三年二月就職	民國三年一月就職	民國元年八月就職	民國元年七月就職	民國元年四月就職	宣統三年十一月就職	宣統三年十月就職	宣統三年九月就職	宣統三年九月任命	宣統二年十二月就職	宣統二年九月就職	宣統二年七月就職	宣統元年四月就職	宣統元年正月就職	光緒三十三年五月就職	光緒三十三年三月就職	光緒三十三年二月就職	光緒三十二年九月就職

京綏鐵路歷任長官一覽表

京綏鐵路管理局		京漢京綏鐵路管理局		京綏鐵路管理局										京張張綏鐵路管理局					京張鐵路局									
副局長	局長	副局長	局長	副局長	局長	副局長		局長	副局長	局長	副局長	局長	副局長	局長	副局長	局長	副局長	局長	會辦	總辦	會辦	總辦	會辦	總辦				
水鈞韶	陳世華	水鈞韶	陳西林	蕭俊生	陳西林	丁士源	陳西林	何瑞章	關鐸	丁士源	金鼎	陸夢熊	金鼎	任傳榜	任傳榜	姜可欽	任傳榜	鄭孫謀	劉式訓	鄭孫謀	蔡序東	關冕鈞	鄭誠	關冕鈞	關冕鈞	詹天佑	詹天佑	陳昭常
連任	民國九年十二月就職	民國九年八月就職	民國九年八月就職	民國九年八月就職	民國九年一月就職	民國九年一月就職	民國七年十一月就職	民國六年九月就職	民國六年七月就職	民國六年七月就職	連任	民國六年六月就職	民國六年五月就職	民國六年五月就職	連任	民國五年九月就職	民國五年六月就職	連任	民國四年六月就職	民國三年十二月就職	民國三年二月就職	民國二年十二月總辦改為局長仍由關總辦連任	宣統三年三月就職	宣統三年三月就職	宣統三年三月就職	光緒三十三年四月就職	光緒三十一年四月就職	光緒三十一年四月就職

現任交通部暨本路長官與各處首領官姓名覽表

京綏鐵路管理局								交通部			
警務處長	會計處長	機務處長	工務副處長	工務處長	車務處長	總務處長	副局長	局長	路政司長	次長	總長
徐 朔	李懋勛	王承祖	柴俊疇	鄭孫謀	關葆麟	張緝光	水鈞韶	陳世華	王景春	徐世章	張志潭
民國九年九月就職	民國二年七月就職	民國十二年三月就職	光緒三十一年四月到職	民國十九年四月到職	民國九年八月就職	民國十年一月就職	民國九年八月就職	民國九年十二月就職	民國十年五月就職	民國九年八月就職	民國十年五月就職

關溝一段爲本路偉大工程名勝區域中外人士游蹤不絕亦經植樹蒔花開池蓄水以增風景

教育 民國六年各路員司以子弟散處沿路苦於無處求學因聯合創辦鐵路團體教育設立鐵路同人教育會公舉葉君恭綽爲會長擘畫一切規模節經就各路要站建設專門中學小學及補習各等學校二十餘處名爲扶輪公學本路西直門南口康莊宣化張家口大同豐鎮等處均已先後建設扶輪校舍本年春又以豐台爲京奉京漢京綏三路交軌地點應建一規模較大之學校以宏造就已由本路與京漢京奉會同籌辦至鐵路職工知識缺乏尤爲路務進行之障礙本路現經遵奉部令於南口張家口豐鎮三處設立職工學校於每日公餘及星期日召集沿路職工分班授課

本路由綏遠展修至包頭鎮預定計畫

包頭鎮爲綏遠特別區域薩拉齊縣屬之鉅鎮其地南臨黃河北達蒙邊上通甘新下連晉陝當水陸之要衝爲貨物所萃集由船運至者以糧食藥品爲大宗由駝負來者

以牛羊皮毛爲鉅額從前甘陝物產東下出海向分三路近以南路潼關中路晉陽時有阻梗不便轉輸悉繞經北路麴集包頭商務日趨繁盛其與綏遠之交通計分南北兩道南道由台格木經二道河里程較近然窪地較多四時積水隆冬冰結始可通行北道經薩拉齊等處地勢平衍坡度不大由綏遠沿大青山南麓迤邐西行一望平原約計二百六十華里敷設路綫爲時數月即可完成而沿途堆積碎石亦可取以墊路基預算工費不過六百餘萬元現在本路幹綫既已築至綏遠自應及時展築以爲西通甘陝之基礎經交通部葉總長將展修綫包計畫於本年二月二十六日提出國務會議議決已由路局派員分赴沿途測勘定綫購地興工並經呈准交通部募集內國公債五百萬元爲建築經費於本年六月一日開工約計年內即可通車將來於鞏衛關塞安輯蒙旗均有莫大關係豈惟足以便利甘陝兩省之貨運發達本路營業而已哉



財政部印刷局代印

