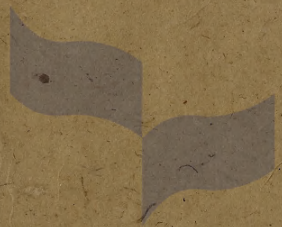


0  
1cm  
2  
3  
4  
5  
6  
7  
8  
9  
10  
11  
12  
13  
14  
15  
16  
17  
18  
19  
20  
21  
22  
23  
24  
25  
26  
27  
28



浙江圖書館

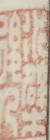
deli得力



入聲



浙江圖書館





入聲

一屋

三曷

五屑

七陌

九合

二質

四轄

六藥

八緝

十葉



浙江圖書館

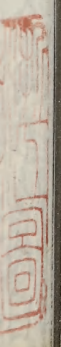
卷之三



入聲	一	三	正	子	次
聲	風	昌	夙	所	合

浙江圖書館

二	四	六	八	十
質	諱	藥	餘	葉





洪武正韻卷第十四

入聲

一屋



屋

烏谷切舍也具也止也周禮夫三為屋又屋誅刑名亦作  
劇又黃屋車蓋漢高紀注天子車以黃繒為蓋裏又夏屋

大俎

也

刑誅也後鄭注周禮劇誅謂所殺  
不於市而以適甸師氏又藥韻

沃

灌也壯佼也  
又姓又地名

俗作

沃

也

○穀

古祿切百穀摠名穀者實也善也續也  
生也左傳晉師三日館穀杜預曰館舍

也食

楚軍穀三日又祿也詩  
俾爾戩穀從穀从禾从木誤

制第萬穀之皮又姓穀梁氏

楮木皮可為紙晉書王羲之

切孔安國注穀善也是與禾穀字同義朱氏曰穀穀也是與穀

從穀从木書桑穀共生陸音工木切論語不至於穀陸音公豆



祿字同義蓋後人傳寫誤从木

輶車輶輻所湊也漢馮唐傳王者跪而推輶

輶鄭當時傳注薦舉人如車輶之運轉也又左傳宣四年汰輶

以貫笠輶杜預曰六車無蓋尊者則邊人執笠依輶而立以禦

寒暑謂之笠輶从輶

音同洛陽有輶里

下告啓告也語也示

告也又效韻

韻齒治象牙舊胡沃

都賦芬芳酷烈又深辭晉書何無忌酷似其舅又

方言自河以北趙魏之郊謂穀熟為酷

酷枯沃切苛虐也慘刻也說文

酷酒味厚也又香氣醲烈也蜀

帝馨高

部邑名在常山光武分為

部高邑俗作部又交韻

氣熱也亦作歌

輶

車輶輻所湊也

漢馮唐傳

王者跪而推輶

輶鄭當時傳

注薦舉人如車輶

之運轉也又左傳

宣四年汰輶

以貫笠輶杜預曰

輶

車輶輻所湊也

漢馮唐傳

王者跪而推輶

輶鄭當時傳

注薦舉人如車輶

之運轉也又左傳

宣四年汰輶

以貫笠輶杜預曰

輶

車輶輻所湊也

漢馮唐傳

王者跪而推輶

輶鄭當時傳

注薦舉人如車輶

之運轉也又左傳

宣四年汰輶

以貫笠輶杜預曰

輶

車輶輻所湊也

漢馮唐傳

王者跪而推輶

輶鄭當時傳

注薦舉人如車輶

之運轉也又左傳

宣四年汰輶

以貫笠輶杜預曰

輶

車輶輻所湊也

漢馮唐傳

王者跪而推輶

輶鄭當時傳

注薦舉人如車輶

之運轉也又左傳

宣四年汰輶

以貫笠輶杜預曰

輶

車輶輻所湊也

漢馮唐傳

王者跪而推輶

輶鄭當時傳

注薦舉人如車輶

之運轉也又左傳

宣四年汰輶

以貫笠輶杜預曰

輶

車輶輻所湊也

漢馮唐傳

王者跪而推輶

輶鄭當時傳

注薦舉人如車輶

之運轉也又左傳

宣四年汰輶

以貫笠輶杜預曰

輶

車輶輻所湊也

漢馮唐傳

王者跪而推輶

輶鄭當時傳

注薦舉人如車輶

之運轉也又左傳

宣四年汰輶

以貫笠輶杜預曰

輶

車輶輻所湊也

漢馮唐傳

王者跪而推輶

輶鄭當時傳

注薦舉人如車輶

之運轉也又左傳

宣四年汰輶

以貫笠輶杜預曰

輶

車輶輻所湊也

漢馮唐傳

王者跪而推輶

輶鄭當時傳

注薦舉人如車輶

之運轉也又左傳

宣四年汰輶

以貫笠輶杜預曰

輶

車輶輻所湊也

漢馮唐傳

王者跪而推輶

輶鄭當時傳

注薦舉人如車輶

之運轉也又左傳

宣四年汰輶

以貫笠輶杜預曰

輶

車輶輻所湊也

漢馮唐傳

王者跪而推輶

輶鄭當時傳

注薦舉人如車輶

之運轉也又左傳

宣四年汰輶

以貫笠輶杜預曰

輶

車輶輻所湊也

漢馮唐傳

王者跪而推輶

輶鄭當時傳

注薦舉人如車輶

之運轉也又左傳

宣四年汰輶

以貫笠輶杜預曰

輶

車輶輻所湊也

漢馮唐傳

王者跪而推輶

輶鄭當時傳

注薦舉人如車輶

之運轉也又左傳

宣四年汰輶

以貫笠輶杜預曰

輶

車輶輻所湊也

漢馮唐傳

王者跪而推輶

輶鄭當時傳

注薦舉人如車輶

之運轉也又左傳

宣四年汰輶

以貫笠輶杜預曰

輶

車輶輻所湊也

漢馮唐傳

王者跪而推輶

輶鄭當時傳

注薦舉人如車輶

之運轉也又左傳

宣四年汰輶

以貫笠輶杜預曰

輶

車輶輻所湊也

漢馮唐傳

王者跪而推輶

輶鄭當時傳

注薦舉人如車輶

之運轉也又左傳

宣四年汰輶

以貫笠輶杜預曰



**殼** 盛觥也。一曰射具。考工記注：殼受三斗。後鄭曰：豆。木實三而成殼。則殼受斗二升。又殼，鯨懼貌。又藥韻。 **榘** 木名。

**蝮** 蝮，蝮也。 **囿** 苑有垣。 **鵠** 黃鵠。又射鵠。周禮：司裘大射，則張皮侯而棲鵠。注：鵠，小鳥。難中。是以中之為備。一曰：鵠，直也。禮記：射義有兩音。又姑沃切。 **鵠** 鳥羽肥澤俗。 **穀** 連穀。楚地記射義有兩音。又姑沃切。

**船** 治角。 **卜** 博木切。說文：卜，灼剝龜也。象灸龜之形。卜，赴也。又姓。 **濮** 水出東郡。 **濮** 濮陽南入。

鉅野。又州名。又 **輅** 車伏兔也。 **樸** 樸，樸木叢生貌。說文：本作樸。姓出何氏。姓死 **輅** 也。 **樸** 從木，僕聲。又樸棗也。又藥韻。

**縹** 說文：裳削幅也。从系，僕聲。爾雅：裳削幅謂之縹。 **僕** 普卜切。尚書：其猶可撲滅。荀悅：申鑒。

論桎梏。鞭撲以加小人。又荀子：若 **剝** 擊也。詩：八月剝棗。 **撲** 馭撲馬。注：未調習之馬也。又藥韻。 **剝** 又藥韻。俗作剝。 **撲** 漢章元成自稱爲

塊也。 **醜** 醜生。 **僕** 步木切。給事侍。 **僕** 漢章元成自稱爲

塊也。 **醜** 醜生。 **僕** 步木切。給事侍。 **僕** 漢章元成自稱爲



**暴** 日乾又顯示也亦作暴又效藥韻  
**瀑** 飛泉亦作瀑又效韻  
**褌** 領刺為斧詩素

**僕** 帑也亦作僕又僕頭周武帝所制裁幅巾出四脚魏晉  
以僕頭乃名焉亦曰折上巾亦曰頭巾漆紗為之

舒襪被而出唐蘇瓌單身襪被  
自將韓文襪被入直  
**木** 莫卜切五行三曰木其性曲直其味酸其數八

說文木冒也冒地而生東方之行也又質也論語剛毅不訥沂  
仁又木強不柔和貌折木次名又姓古作木象形俗作木凡从

木者  
**沐** 濯髮  
**霖** 霖霖霖霖思貌一曰毛濕也漢鮑宣傳霖  
皆然

如淳曰謹愿  
**糝** 糝糝車歷錄也詩五糝梁  
貌俗作糝 糝糝又屋架五糝也

曰鴨野生高飛者曰鷺一名匹居  
**蛛** 蛛蛛 蟬屬  
**目** 眼也視也名

滕王閣序落霞與孤鶩齊飛  
**條** 首宿草名可以為菜漢志作目宿去親也和也  
**目** 首宿草名可以為菜漢志作目宿去親也和也  
**穆** 亦作穆

趙城注孟子子君臣隸小類曰暴虞博聞  
穆又姓又順也美也清也穆穆和穆穆又穆穆又百員



徐首 首猶草名可以為菜漢志作目宿 亦作穆

趙岐注孟子君臣集穆晉祭虞傳闔門邕穆方言西甌謂信曰穆又姓又順也美也清也穆穆和敬貌又昭穆又陌韻

牧 守養六畜又使也察也司也食也治也爾雅 母地名武 郊外謂之牧古者州長謂之牧取守養之義 王與紂

戰於野 緜 惡謚秦魯皆有緜公左 通作牧 緜 傳作穆又尤篠宥三韻 速 蘇谷切疾速也 召也戚也趨也

亦作 數 禮記見所尊者齊速鄭康成曰謙熬貌速猶蹙蹙也 齊音咨荀子輕利經速漢宣紀匈奴呼速累單于

數 史記賈誼服賦淹數之度遲 餽 鼎實 款 柔如摠名詩 數有命又語御藥三韻覓下 餽 鼎實 款 柔如摠名詩

又有 檄 樸檄小木 棘 牛懼貌孟子 凍 水名出河東左傳 桷檄木名 棘 不忍其殼棘 凍 成十三年伐我凍

川又尤宥 遼 自茅 肅 恭欽也欽也傲也禮記主 說 學記 二韻 遼 也 肅 人肅客而入注云造也 說 學記

足以護聞又 說 起也禮 肅 周禮甸師祭祀共肅茅鄭司農 篠宥二韻 說 記尸說肅 肅 曰肅字或為蕭音所六切



翻鳥飛 鱗魚腊

夙 蘇玉切早也 古作夙

粟 穀粟粟為陸種 之首篆文作粟

上从肉音條本作西與 西西二字不同

宿 止息也左傳一宿為舍再宿為信 宿也左傳官宿具業漢書宿道嚮

方又宥韻古作 宿 宿昔宿一名光風宛馬所 嗜生劇宿國亦作目宿

○ 莩 千木切聚 也攢也

疾 疥癬 鏃 矢鏃

促 近也速也至也短也覺也催也又局 促蹙小貌亦作趣漢灌夫傳局趣效

轅下駒 踏 驅迫之也荀子 又密也 踏 踏之以刑罰

數 密也數密不入汚池 又語御藥三韻覓上 趣 武

紀趣駕南轅亦作 趣 同上周禮趨其耕耨禮記趨民收 促趨又魚有御韻 走 趣 歛漢曹參趨治行又魚御二韻 趣

行步局促也東京賦狹 三王之趨趨音綠

○ 族 昨木切宗族聚也百家 也周禮四閭為族各有韻 ○ 禿

他谷切說文無髮也禾粟之形文字音義曰蒼頡出籀 文作禿上从毛轉為未下从儿與人同監本从凡誤 詵 詵

校也从 ○ 禿 頰 杜谷切書板从儿从頁 禿 頰 謂讀又有 禿 頰 痛



他谷切說文無髮也夫粟之形文字音義曰蒼頡以籀  
夜作止以毛轉爲未下以八與人同監本以凡誤  
說

狡也从  
兀誤  
讀 誦讀又有讀 讀 韻 讀 痛

而謗父 賣誤 讀 韻 讀 痛

賣誤 讀 韻 讀 痛

讀 韻 讀 痛

讀 韻 讀 痛

讀 韻 讀 痛

讀 韻 讀 痛

讀 韻 讀 痛

讀 韻 讀 痛

讀 韻 讀 痛

讀 韻 讀 痛

讀 韻 讀 痛

讀 韻 讀 痛

讀 韻 讀 痛

讀 韻 讀 痛

讀 韻 讀 痛

讀 韻 讀 痛

讀 韻 讀 痛

讀 韻 讀 痛

讀 韻 讀 痛

讀 韻 讀 痛

讀 韻 讀 痛

讀 韻 讀 痛

讀 韻 讀 痛

讀 韻 讀 痛

讀 韻 讀 痛

讀 韻 讀 痛

讀 韻 讀 痛

讀 韻 讀 痛

讀 韻 讀 痛

讀 韻 讀 痛

讀 韻 讀 痛

讀 韻 讀 痛

讀 韻 讀 痛

讀 韻 讀 痛

讀 韻 讀 痛

讀 韻 讀 痛

讀 韻 讀 痛

讀 韻 讀 痛

讀 韻 讀 痛

讀 韻 讀 痛

讀 韻 讀 痛

讀 韻 讀 痛

讀 韻 讀 痛

讀 韻 讀 痛

讀 韻 讀 痛

讀 韻 讀 痛

讀 韻 讀 痛

讀 韻 讀 痛

讀 韻 讀 痛

讀 韻 讀 痛

讀 韻 讀 痛

讀 韻 讀 痛

讀 韻 讀 痛

讀 韻 讀 痛

讀 韻 讀 痛

讀 韻 讀 痛

讀 韻 讀 痛

讀 韻 讀 痛

讀 韻 讀 痛

讀 韻 讀 痛

讀 韻 讀 痛

讀 韻 讀 痛

讀 韻 讀 痛

讀 韻 讀 痛

讀 韻 讀 痛











詩言采其葛注葛惡菜也發葛實也仲春生福以木有所逼可采草不疏幽州人謂之蕪當根正白可食

福衡注束牛幅輪輻又幅說文布帛廣也馬援傳修飾邊幅也又陌韻

幅輻注言若布帛修飾其邊幅也

又行勝詩邪幅覆反也又省韻俗作蝮蟲名爾雅蝮蝮蝮

在下又陌韻覆監本从西誤蝮又蝮蛇至毒

說文釜而大口者漢復香氣唐文蝠蝠蝠伏

房六切跽也偃也匿也隱也潛也強也又姓又三伏日釋名伏者金氣伏藏之日也金畏火故三伏皆庚日歷忌日四氣

代謝皆以相生至于立秋以金代火金畏于火故庚日必伏又蒲伏與匍同又省陌二韻从人从犬與伏字不同伏音大地名

在海慮慮慮氏以能馴慮慮性亦作伏

中又姓慮不齊亦作慮又虎貌

穴同止又人名三國有秦穴又質

韻服也降服也練又姓又冠曰元服又山字終亦作解

服也降服也練又姓又冠曰元服又山字終亦作解

服也降服也練又姓又冠曰元服又山字終亦作解

服也降服也練又姓又冠曰元服又山字終亦作解

服也降服也練又姓又冠曰元服又山字終亦作解



韻服也降服也又姓又冠曰一冠服也

又鴉屬亦作鵬賈誼傳注楚人命鴉曰服晉灼曰異物志有山

鵲體有文色土俗因形名之曰服弓弩服之服又作箠詩象珥

魚服漢志厭弧箕服師古曰服盛箭者即今之步又又車中央

夾轅者曰兩服又五服蓋言服天子之事也周分為九服又扶

服與箠俗作箠監本

匄同小月從月誤

刀劍短兵之衣也又蘆服菜名秦

以呼為菴遠俗呼蘆蒿又陌韻

又陌韻

韞王使伯韞請滑左傳作伯服通作韞又寘韻

鵬鴉屬古作

復返也行故道也古作復又答也反命也書

復先鄭曰復請也後鄭曰報也反報於王謂於朝廷奏事也又

報仇曰復又白也孟子有復於王者又始死招魂復魄曰復

車奉王以此盛之

輶車伏兔亦作軾一音福云車下







也亦作  
**赤** 廣韻豆也又木季字  
赤後人加又及廿  
**倣** 倣也厚也作也  
倣也又陌韻  
**琬** 琬大

八寸  
**祝** 昌六切所以作樂者狀如漆  
椎連心動之合左右擊漢志不曰祝  
蓄積詩我有旨畜箋云蓄聚美菜陶隱  
菜曰蓄今人呼為禿菜即是蓄音之訛  
也詩作遂  
**遂** 詩言采  
其遂注

惡菜箋牛類也陸音勑六切  
云本又作蓄又音遂馬犀草  
**畜** 與蓄同又止也包也易大畜  
小畜山名孟子苟為不畜又

見下又  
**痛** 痛也賈誼傳而二指痛師  
曰痛謂動而痛也又見下  
**稽** 稽稽通作蓄史  
記平準書注計

市物賤而豫  
**潘** 結聚莊子忿潘之氣五緒也  
韓愈城南聯句呀靈澤  
**福** 福也左傳  
取我衣冠而褚

之注諸福也  
**觸** 觸也突也  
盛氣怒又人名戰  
**觸** 觸也  
觸也

內則注復  
**丁** 小步也顏延年褚白馬賦  
秀駢齊丁行字从才  
从丁反丁為才反才為丁才音斤左步為才右

觸膏為飾



步為一合  
直直也齊也脊上貌  
○玄畜  
計六切養也亦作愾  
則為行  
直直相如賦崇山矗矗  
音犬馬非其土性不

畜孟子俯足以畜妻子論語君賜生必畜之皆音許六切唯孟  
子畜君何尤音許六切朱氏音蓄訓正也上君之私欲

愾同上  
一曰驕也詩  
九  
旦日出見詩始  
助  
勉也周  
不我愾愾又見上

夫頊敬謹兒顓頊帝高陽  
頊之號以水德王天下  
○祝  
之六切祝為主人饗神之  
辭禮記祝以孝告又織也

詩素絲祝之又斷也下  
燭  
蠟炬也照也明也  
燭又選東都  
燭賦散皇明

寧也又姓又御宥二韻  
燭亦作燭又御韻  
鏡包陽  
屬連也

以燭幽  
屬照也文粹沈亞之上冢官書我  
鏡包陽  
屬連也

又御韻  
屬當日而屬之則能延燧興火又  
御韻  
屬屬又周禮州長  
屬其州之民而讀邦彞注屬猶合也聚也漢  
音賈誼傳屬屬師  
古曰屬綴輯之也羔羊詩箋屬屬者也又注也  
又指紳  
屬屬視也  
屬目又甲札之數荀子衣三屬之甲音入聲

家  
樂府補充國傳  
古曰因寒家而隨指又樂韻屬屬



**痃**

寒瘍趙充國傳痃墮之患師斤所

又痃也爾雅痃痃

所謂之錯郭曰鑊也說文鑊屬刺也奇

定郭曰鑊屬又

大組則屬為小組又藥韻

**粥**

糜粥亦作鬻从弓

氣之

**竹**

竹節又

韻曰斤柄

形與弓字不同又

似竹十三絃說文以竹

絃之樂也爾雅拾

也**築**擣也

**筑**草名

居六切詩

兩手曰筑謂以兩

作**掬**

同上小爾雅掬一升也今俗謂

禮記月令鞠有蓋

秋菊之色亦作菊鞠又推窮也與鞠同

也

**菊**

秋華本

與鞠同又稚也養也育也告也盈也窮也

**阮**

水姓亦作塊鞠鞠

鞞周禮蠲氏焚牡鞞灰爾雅鞠

鞞

鞞治牆郭璞曰今之秋菊是也







夏孰又誰也... 不可忍也俗作孰後人於此生熟字下加

義異者 **孰** 門側之堂禮記家有塾古今注曰塾之為言孰也  
分押 臣來朝君至門外更詳孰所應對之事三輔黃圖

塾門外舍也孫炎曰夾門外 **璫** 玉器 **蜀** 巴蜀說文葵中蟲  
考工記門堂三之一以為塾 淮南子蠶與蜀相

類而愛憎異爾雅山獨者謂 **蠋** 桑蟲詩蝻蝻者蠋本作  
之蜀又雞大者謂之蜀雞 蜀中已从虫又加虫焉 **屬**

隸也附也親眷也又官僚部 **鷓鴣** 吳都賦鷓鴣 **鐺** 温器又  
曲也又屬玉水鳥亦作鷓 鷓鴣玉 藥韻 **贖**

說文質也質也賄取也又納金免罪書金 **鞞** 弓衣 **襠** 長襦  
作贖刑又請贖聽贖監本从賣誤俗作贖 連腰

衣也亦 **肉** 而六切肌肉又邊也爾雅肉好和如 **辱** 耻也  
徒獨 一謂之環徧旁作月又尤宥二韻 惡也

汚也 **葦** 草也薦也蒺也 **褌** 細褌 **絰** 繫采又 **溽** 濕熱月  
陳草復生也 細也 令土潤

溽暑亦 **鄆** 鄆河南邑周成王定鼎處春 **育** 余六切養  
秋謂之王城魏晉為河南縣 也亦作毓



上从云音他骨  
切與云字不同  
毓同上也又稚也从  
是日光又日月明出也  
太元經曰昱乎晝月

昱乎  
煜燿也又火光也  
盛也又緝韻  
粥薰粥西戎名亦  
粥同上也詩  
傳推子曰

鬻子與毓  
同俗作鬻  
價賣買也古作賣周禮司市  
掌賣價通作粥鬻从賣誤賣  
廣韻賣也重也  
長也動也說文

銜也从土从囧从具今作賣  
讀瀆等字从賣俗皆作賣  
欲情也貪也愛也願也又姪  
也與慾同又御韻

慾情也姪也通作欲  
與慾義異者分押  
谷易井谷  
說文泉出通川為谷又見上

浴滌身  
鵠鵠鵠春秋  
鵠鵠來巢  
銘銅屑漢志民盜摩錢管而取銘  
薛墳曰摩錢漫面以取其屑更

以鑄  
郁乙六切論語郁乎文哉朱氏曰郁郁文盛  
貌又地名又姓又馥郁香醴又沉浸醲郁  
或文

貌亦  
穢黍稷盛貌  
澳隈厓詩箋水之內曰澳  
奧同上也詩  
瞻彼淇

與又與與同詩曰日月方與毛傳云幾也  
又內則與與注脾肌也亦與與又效韻  
與又效韻







也論語足踏  
踏如有循  
○逐直六切追也毆也從也疾也強也走也斤

逐也放也逐逐篤實也一日馳貌易其欲逐

逐柚機具方言作也東齊土作謂柚又宥韻

柚之杼木作謂之柚又宥韻

持菴處方言船後曰柚制水柚柚婁又

者也漢武帝南巡舳艫千里

舳舳行貌韓信傳騏驎之踏踏不如駑馬之安步亦作躅

古作躅又迹也三輔謂牛蹄處為躅班固叙傳伏周孔之

軌躅禮記躅躅焉莊

躅子躅躅而屈伸

胸不任事貌从日月之月

从肉蕭从月从肉誤

血田鼻出血又敗

血北也亦作劓

劓从血从刀乃

慝慝也亦作忸方言山之東西自愧

曰慝小爾雅心愧為慝又陌韻

忸又有

○麴切丘六

切酒

亦作鞠草色又姓又見土又東韻

曲不直又鄉里曰鄉曲

懷抱曰心曲又葦薄

也月令曲植也漢周勃以絳絳

曲為生又起口曰切曲遇地名曲



亦作... 姓又見上又東韻... 曲... 懷地曰... 曲... 又... 薄

也月令曲植漢周勃以織薄曲說文無薄也从艸曲聲方言

曲為生又起呂切曲遇地名曲宋魏之間謂篔簹為濂曲亦作

曲蚰也局渠王切曹也分也拘也又曲也詩予髮跼跼

不伸又曲局縱玉切阻也滿也止也無欠也从局曲局不取不局又匣也唐文粹局生

也通作局局口以止今作足偏旁作足又御韻局局

切繼也連也亦作賡說文續字局局

又姓晉有續咸又庚韻局局

上所化曰風下所局局局

習曰俗說文習也局局局

正之也賁也催趨也說文察也一日目痛又勅戒也漢局

車千秋傳宜有以教督莊子緣督以為經音義督中也局

一曰背縫又偏衣魏局局局

都賦冀偏裝以讀列局局局

浮屠胡是也顏師古曰今之天竺蓋身毒聲轉為天篤篤必自又

作竺又轉為竹音又亭毒化育之意列子亭之毒之又泰韻

局局局局



# 二質

**質**

職日切朴也主也信也平也謹也正也考也驗也證也券書也榘也爾雅成也詩質爾人民左傳策名委質後漢書

**摯**

注委質猶屈膝也亦音質又質當也又真韻

**質**

柱礎又

**質**

真韻

**至**

也登也相如圭

**蛭**

水蟲

**隲**

方言魯衛之間謂隲曰隲說文壯馬又馭馬廣韻馭馬也

**桎**

足械又與室同

**郅**

地名又姓漢書郅都

**鎖**

斧鎖榘也通作

**櫛**

用斧榘亦作

**質**

質曰劑短曰劑

**只**

起語辭

又專質又誠語眼佩離集曰樂只之只空至舉也空至舉止也



辭又專辭又紙韻佩鱗集曰樂只之只  
翻之爾本無音今讀若質俗作常用  
空塞也座礙止也

徑 禾穗書作徑又 爾雅徑徑獲 至 獲禾短鎌小爾雅  
列禾聲亦作控 也又撞也 金 禾穗謂之穎截穎

謂之銚書二 屋 整屋縣在京北整張流切水  
百里納銚 曲口整山曲曰屋因以名焉 失 錯也縱

也逸也遺也過也 室 房也又夫以婦為室孟子文夫生而願  
亡失也又寘韻 室 為之有室又營室宿名又刀劍削又寘

韻 室 刀劍削亦作室室 實 同上切虛實之對物成實也誠  
鞞 鞞義異者分押 實 也是也充也亦作寔又驗也後

漢紀各使實二千 寔 詩實穰實寔鄭康成曰實當作  
石以下至黃綬 寔 寔寔寔同聲寔是也又陌韻 叱

尺粟切呵叱从口 嘯 內則不嘯不指音 扶 擊也 啞 笑聲  
从匕監本从匕誤 與叱同又嘯韻 打也 又實

屑二 朕 以目通指曰朕公羊傳文七年 日 人質切說  
韻 朕晉大夫使與公盟又屑韻 文寘也从

夫以三頁卷一



日以一象形太陽精不虧也易離為日漢書李壽傳日者殺陽

之宗人君之表也左傳文七年日衛不睦杜預日日往日也史

漢往日日異日亦日日者又曆官亦日日者又左傳天有十日

謂湯數十幹自甲至癸也凡昏旦明晦朝莫早曠之類皆从日

音字从甘書者魯習皆皆等皆从自偏旁作白盂字日驛傳

从囚今俗皆作日日與日不同曰字上畫缺俗作日馬迺迺馬

和日日所著衣也○率朔律切領也募也遵也循也用也

又女人近身衣也○率行也皆也略也率先也亦作帥又

實韻帥左傳牽帥老夫蕭曹以寬厚清靜為天下帥又佩巾

負下帥也又實韻凡稱主兵者為將帥則去聲書領兵帥師

則入聲故經典釋文將帥字交蟀蟀一名促○悉息七切

皆音去聲帥師字皆不音也○蟋蟀一名蟀○悉詳盡也

諳究也知也从采从心采音澹與采不同俗作悉○蟋蟀

脚膝又鶴膝糖名吳都賦家有鶴膝唐王志愔

傳鶴膝唐王志愔音澹與采不同俗作悉○蟋蟀脚膝又鶴膝糖名吳都

文方言作詳○和方方言凡矛散細也○四一乘四馬蜀都賦

蘇水牛藤○七○木名可○木漆膠漆又木名



藤牛藤

○七 戚悉切少陽

漆木名可

漆膠漆又水名

又屑

韻 漆 說文木汁可以髹物下从水象漆如水滴而

○聖

子悉切疾也書朕聖讒說殄行又燒土為聖所謂折聖是也又陌韻 卽 檀弓夏后

謂聖周是也燭盡為聖所謂折聖是也又陌韻

啣 啞聲

疾 昨悉切病也患也

疾

疾 疾楚辭注害賢曰疾亦作疾

疾 疾藜

必 壁吉切定辭審也

極也又組也考工記天子圭中

緝 考工記

畢 宿名終也了

罔揚雄校獵賦荷垂天之畢又畢畢兔罟又畢狀如又主人舉

簡也學記伸其話

畢

田獵鳥維又兔罟詩作畢畢與







又見佛詩佛時行肩又佛肝  
必地名在鄭又必水又泉水

貌又實韻 **飶** 食香又 **苾** 香也詩苾苾 **必** 相如賦腫夢必第師

**駢** 馬飽 **必** 香也通作 **秘** 牙戟柄 **必** 媿媿詩威 **比** 次

比比猶摠摠也 **密** 覓筆切安也靜也 **秘** 也稠也廣韻山脊

又支紙寘三韻 **密** 也又地名水名國名 **押** **密** 虫 蜂糖又 **必** 同

雅山如堂者密尸子松柏之鼠不如堂密 **必** 靜語也 **沕** 塵濁又潛

又止也默也相如賦淠弗 **必** 汨師 **必** 安也 **沕** 藏也賈誼

古曰 **必** 汨去疾也又屋韻 **必** 安也 **沕** 藏也賈誼

賦沕深潛 **匹** 僻吉切偶也配也兩也又馬四 **匹** 說文四

自珍又見下 **匹** 二年賂夙沙衛以索馬牛 **匹** 匹說文四

文也俗作 **疋** 小爾雅倍兩謂之 **疋** 二 **秩** 直質切職也

與疋字不同 **疋** 文為兩倍兩四丈也 **秩** 官也積也次

也常也序也祭也書望秩于山川漢書亦作秩爾雅秩秩智也

郭曰智思深長又秩秩清也郭曰德音清冷詩德音秩秩毛傳







叙傳郡西木懼也竦縮也通作栗漢武帝賦栗栗列寒也詩  
中震栗小栗慄不言師古曰慄慄哀愴意

栗風雨鳥鶡鶡黃鶡詩  
風暴疾栗傳作栗雷 築 齋築亦 暱 暱尼質切日近

慄 廣韻愧慄 慄 支韻 尼 定也止也近也孟子止 慄 亦作慄 又支韻 慄

止也易擊手金柅釋 文讀若昵又紙韻 柅 王肅易駸手 乞 魚乞切鬻 貌書乞為矣 疝

癡 屹 山貌 屹 虎貌 疑 儀禮鄉射禮篇疑立謂立 逸 質 貌 屹 貌 屹 虎貌 疑 儀禮鄉射禮篇疑立謂立 逸 質

切超也過也縱也奔也隱也遁也放也駭也說文失由从 是 从兔兔謾訛善逃也亦作失逸又與伏同監本从兔誤 失

莊子自失而走荀子其馬將失 迭 家語東野畢馬 迭 將迭又屑韻 佚 安佚 不勞

又與佚同周禮注及漢書滌佚 迭 將迭又屑韻 佚 安佚 不勞 也詩作逸又隱遁也孟子遺佚而 佚 水蕩佚又 軼 侵也突 不怨顏師古注薛官傳佚逸同 佚 淫放也 軼 也車相



過也又屑 **佾** 舞行列行數人歎縱橫 **溢** 漢郊祀歌千童羅

頡 **佾** 舞行列行數人歎縱橫 **溢** 漢郊祀歌千童羅

又與鎰同荀子千溢之寶韓非子鑠金百鎰漢志黃金以溢為

名又米一升二十四分升之一為一溢禮記朝一溢米孔叢子

兩手曰掬 **鎰** 國語二十四兩為鎰趙岐孟康皆

一手曰溢 **鎰** 曰鎰二十兩鄭康成曰三十兩

之始也物之極也均也同也少也初也又太一天之貴神又天

一星在紫微垣端門之左位臨星紀歷數之所始七政之所起

萬物之所從出也 **壹** 專壹又合也誠也輩也醇也又一也

故漢志曰紀於 **壹** 左傳注禦夷狄者不壹而足謂不一

皆足其欲又閉塞也孟子志壹則動氣氣壹則動志也注志氣

閉為壹也志閉塞則氣不行氣閉塞則志不通又與一同周禮

公之士壹命書壹戎衣漢書壹適謂之有德霍光

傳揚雄賦太一皆作泰壹壹與一義異者分押 **乙** 十幹名

方木行月令春三月其日中乙爾雅歲在乙曰旃蒙員在乙曰

摘漢志奮軋於乙京房易傳乙屈也又乙鳥燕也亦作鳥又姓

又點 **乙** 燕也說文木作乙燕乙女鳥也齊 **乙** 欺訖切求

韻 **乙** 欺訖切求



又黠 𪗇 燕也說文本作乙燕乙玄鳥也齊 𪗇 欺訖切求也說文作

乞又 詰 問也責也詰也治也書詰爾戎兵左傳子 吉 質

切吉凶之反得於理不失則吉也易吉凶者失得之象也又休 祥也又姓又朔日詩二月初吉周禮正月之吉論語吉月从士

从口俗作吉 拮 詩予手拮据注搥搥也廣韻 吉 黃帝後伯 非吉音確 拮 手口共有所作也又屑韻 女 綴姓后稷

元妃或作吉詩謂之尹 拮 正也詩既 起 怒走 訖 止也終 吉尹氏姑氏二姓也 拮 拮且閑 起 怒走 訖 止也終

吃 言蹇 𪗇 黑乙切響布也亦作𪗇晉羊舌𪗇字叔向漢 郊祀歌鸞路龍鱗罔不𪗇飾又盛作也相如

賦𪗇響 𪗇 同上又佛𪗇大貌佛 迄 至也 𪗇 乘輿馬頭上 布寫 𪗇 音弼又佛𪗇人名 迄 至也 𪗇 插翟尾曰方

銳銳鐵也張平子東京賦方銳左肅音乙誤李善云以五 寸鐵中高兩頭低如山形翟尾結著轅兩邊防馬相突 汙



水涸又幾也詩沆可  
小廉杜預曰沆其也  
愾至也禮記愾乎天  
○橘

厥筆切果名書  
出草芽又韃  
獨狂也又獨狂惡鬼名揚雄  
賦捐棄虛而扶獨狂

○殺 都律切及也  
詩何戈與殺  
○商 休筆切禮運鳳以為畜故鳥不商  
又穿也釋文云商本又作獨覓下

羽 廣韻飛去貌韓愈送文暢  
詩恩澤寬羽 俗作羽  
矚 矚然視之  
戕 行也玉  
篇怒也

公羊傳威五年曷為  
以二日卒之戕也  
○術 食律切方術機術技藝也又道茶  
也儒行管道同術莊子人相忘乎

道術揚子有學術業說文邑中道也馮行顯志賦列  
杜衡於外術又與術同賈山傳術追厥切又實韻  
○述 循也

續也譏也凡終人之事纂人之言皆曰述  
禮記善述人之事論語述而不作俗作述  
○沐 水名在琅邪周  
禮其浸沂沐从

木與沐浴  
○滴 爾雅小注曰滴人所為曰滴  
○林 稷之黏者糯  
字不同

木 山前也似木不加點  
○出 尺律切出入也進也見也



俗作 **木** 山前也。以木加點。 **出** 尺律切。出入也。進也。見也。吐也。寫也。遠也。又斥也。亦

作黜。紕又生也。左傳康公我之自出。杜預曰：秦康公晉之甥也。又實韻。凡物自出則入聲。非自出而出之則去聲。然亦有叶韻

互用。 **出** 髮弁亦 **紕**。禮記君紕以爵簡不肖。 **怵** 恐也。惕也。者。 **黑** 作紕。出 **紕** 以紕惡。又縫也。又見下。 **怵** 竦懼也。樓

愴也。又見 **恤**。雪律切。憂也。慙也。賑也。亦作卹。左 **恤** 又見 **卹** 下俗作 **怵**。傳恤恤乎。杜預曰：恤恤憂患也。 **卹** 下从

口。監本 **誅** 謗誅誘也。亦 **怵**。漢書怵 **戌** 辰名爾雅。歲在戌。从 **戌** 又向戌。宋大夫皇戌。鄭大夫从戌。从一戌土於四方無正

位。寄位於戌。故一加戌為戌。象土也。於時則物盛於戌。至戌成

實 **城** 到屬 **煖** 促律切。火燒亦 **卒** 即律切。終也。盡也。既也。禮大夫死曰

卒。春秋書凡列國君 **啐** 聲也。又 **粹** 說文持頭髮也。 **蹠** 躅也。躅也。漢金日磾 **粹** 也。



摧也觸也

又隊韻

○萃

昨律切山高貌亦作萃又峻貌

○萃

說文誚責也列子讓極

音萃凌誚謂好陵辱責罵人

也字林亦音萃又寘隊二韻

○窰

竹律切物在穴貌不窰后稷之子

○怵

也

○律

劣戎切律呂禹法所出故法令謂之律又律已以禮法自檢也

○率

大繩亦率爾

縛絆

也

律萃律山高峻

壘

相如賦隱麟鬱壘又堆龍不平貌

○脍

血祭肉一曰腸間脂

率

約數又表的也孟子羿不為拙射變其器率注率音律又藻率以韋為之所以藉王也王五采公侯伯三采子男二

采左傳藻率鞞

鞞又寘韻又見上

○聿

以律切循也遂也述也惟也

○適

述也自也適也迴也

以錐有所穿也一日滿也一日瑞雲西京雜記雲五色

雲

為瑞三色為商又詭詐也荀子商字窳瑣又見上

亦作商

○商

水流也商汲井索方言關東謂之縵又關西謂

縵井注已來空上而未出井也陸德明立音橋又其律切又音良述王



緇并注已來奎而未出井也陸德明音橋又其律切又音述王篇居律切廣韻居聿切又餘律切易釋文雖無聿音而義則同

他音皆同韻不重鳥鳥飛鵲有三種一曰大鳥戰國策謂出具載可通用之六快也鵲之啄蚌天將雨鵲則知之逸

書曰知天文者冠鵲冠蓋以知天時也一曰翠鳥曰鵲一曰赤足黃文曰鵲左傳鄭子臧好聚鵲冠是也又疾飛貌海賦鵲如

驚鳥之失音鵲馬白跨詩侶與鵲同音有鵲有皇風大風汨水流說文治水也

祀歌奔石臚相如賦澤弗密汨楚辭汨吾南征屈原賦汨徂南上馮銜賦汨吾西征从汨子日之曰與汨没字不同

○櫛側悉切梳枇櫛名詩其比如櫛莊柳考工記刮摩之

注櫛讀如巾櫛音側筆切與側瑟切同後有柳柳工玉柳雕矢磬

人音莊密切亦同又云本或作櫛俗作柳柳生貌俗作柳

柳水相楔也相如賦偏

○瑟色櫛切樂器世本庖羲作瑟本五十絃後析而用其



半**璆**玉鮮潔貌今謂之璆璆者以其色也  
**璆**風也一日璆璆碧珠也亦作瑟瑟  
**璆**風也  
**璆**璆璆璆

子湯沐具而蠶蠶相弔漢書項籍傳搏牛之螭  
不可以破蠶嚴安傳介胄生蟣蠹亦作蠹

如虱之處禪中韓愈  
○**勿**文拂切禁止之辭母也莫也說文

龍吏詩得無虱其間  
○**勿**州里所建旗也象其柄有三游雜

帛幅半異所以趣民故遽稱勿勿周  
**物**周禮雜帛為物又萬

禮作物勿與物義異者分押又見下  
**物**物也事也說文牛為

大物天地之數起於牽牛故其字从牛从  
**物**物也事也說文牛為

勿又相度也左傳昭三十一年物土方  
**芴**非也又土

岫物旦明尚冥也漢郊祀志  
**物**物也事也說文牛為

高貌  
**物**物也事也說文牛為

藉以自珍相如賦軋沕羗  
**物**物也事也說文牛為

忽注不分明貌又見上  
**拂**擊也矯也逆也又見上

農器方言自關而西謂之拂揚僚  
**拂**擊也矯也逆也又見上

荀子庄今農器連也一日擊也  
**拂**擊也矯也逆也又見上

佛佛又佛佛仿佛佛  
**佛**佛也事也說文牛為

佛佛又佛佛仿佛佛  
**佛**佛也事也說文牛為

佛佛又佛佛仿佛佛  
**佛**佛也事也說文牛為



佛弗又佛仿漢書仿佛佛端又見上又見下弗方弗又除惡祭

作袂又不可也袂除也亦作弗左傳袂襍於四方又曰袂社

新文不然也亦作不袂相如封禪書袂飾厥文注除去舊事更飾

不不可也亦然也亦作不弗又魚尤有宥四韻不詩三百赤芻朱芻

而已市以象之天子朱諸侯赤又印苦斯皇又寘韻芻詩三百赤芻朱芻

左傳衮冕黻珽杜預曰黻韋鞞以蔽膝也又漢韋孟詩朱

裳繡兩巨相背形考工記黑與青謂之黻謂之禕或謂之

為亞古弗字故因謂之絞又作黻書黻黻謂之禕或謂之

絞繡是或畫或繡也又印組也亦作鞞紼紼謂之禕或謂之

王言如綸其出如綽又紼紼禮記紼禮記

車索亂麻與華紼同紼紼禮記紼禮記

佛弗又... 佛仿漢書仿佛... 弗方弗又除惡祭... 紼謂之禕或謂之... 紼禮記



福也詩第祿爾康矣注小也箋福也又車旁禦風

塵者詩翟第以朝亦作蔽第又真隊霽三韻又見上蔽兩車有蒲

蔽芬蔽藻蔽藩蔽注蔽車禦風塵第爾雅輿革後謂之第郭

者引詩翟蔽以朝有兩音第獎曰以韋鞞後也

艾草也見史記索羽友說文樂舞執全羽以祀校周禮舞

舞師而舞社稷又霽曷二韻羽友社稷亦作校俗作斐校師教較

稷之祭祀凌又肩韻沸又曷隊二韻佛符勿

也又西方神名列子西方有聖人焉其名曰佛文中子問佛曰

西方聖人也又矣也與沸同禮記獻鳥者佛其首又曰其求之

也佛揚子沸遠也矣也通作佛佛佛佛佛佛佛佛佛佛佛佛佛

佛佛佛佛佛佛佛佛佛佛佛佛佛佛佛佛佛佛佛佛佛佛佛佛佛

佛佛佛佛佛佛佛佛佛佛佛佛佛佛佛佛佛佛佛佛佛佛佛佛佛

佛佛佛佛佛佛佛佛佛佛佛佛佛佛佛佛佛佛佛佛佛佛佛佛佛

佛佛佛佛佛佛佛佛佛佛佛佛佛佛佛佛佛佛佛佛佛佛佛佛佛

佛佛佛佛佛佛佛佛佛佛佛佛佛佛佛佛佛佛佛佛佛佛佛佛佛

佛佛佛佛佛佛佛佛佛佛佛佛佛佛佛佛佛佛佛佛佛佛佛佛佛

佛佛佛佛佛佛佛佛佛佛佛佛佛佛佛佛佛佛佛佛佛佛佛佛佛

佛佛佛佛佛佛佛佛佛佛佛佛佛佛佛佛佛佛佛佛佛佛佛佛佛



總借用微字風

紕又 **詘** 荀子詘五指而頓之又曰時詘則詘又 **紕** 荀子緩

屑韻 **詘** 喜失節貌禮記不充詘於富貴又見下 **紕** 急羸紕

注羸紕猶屈 **屈** 九勿切人姓楚 **劓** 劓劓曲刀亦作 **厥**

伸也又見上 **厥** 公族有屈原 **劓** 又隊屑二韻 **厥**

突厥比夷漢書音義夏曰撞鑿商曰鬼方 **屈** 渠勿切僂強

周曰儼狃漢曰匈奴魏曰突厥又屑韻 **僂** 稜戾貌史記

作屈彊陸賈傳 **鞣** 相如賦 **屈** 同上又竭也亦作 **詘** 漢志

作屈強亦作鞣 **鞣** 注鞣彊 **屈** 天下大屈賈誼曰用之亡度

則物力必屈又晉地名出 **詘** 相如賦注 **源** 荀子其流流乎

良馬因呼馬曰屈產之乘 **詘** 詘盡也 **源** 不源盡似道又

見 **襴** 方言襴榆短者自關而西謂之襴 **襴** 郭璞云俗名襴掖

不 **襴** 一曰襴褸毛晃曰襴褸一名諸于漢書音義曰諸于大

掖衣也光武紀作 **襴** 注曰字書 **嶮** 山短而高又勃起 **掘** 穿

無 **掘** 字司馬彪續漢書作 **掘** **嶮** 曰嶮起亦作 **掘** **掘** 此

孟子有為者辟若掘井詩蟋蟀掘閣說文 **堀** 同上又突 **堀** 也又見下



**檉** 紆勿切香草名氣也長也幽也滯也腐臭也思也木叢生也又抑屈也又水名又鬱蒸熱氣鬱收火氣周禮注鬱金

香草宜以和鬻

故曰鬱鬻

**蔚** 牡蒿又茂也又文深貌又宜韻

**蔚** 網也又

**蔚** 荀子

情尉注讀為尉網也又以火申

繒古作歟俗作尉又隊韻

**苑** 茂貌詩有苑者柳苑彼桑柔苑彼柳斯又銑韻

**苑** 屈也積也詩我心苑結亦

**狸** 周禮烏麤色而沙鳴狸內則作鬱又齊皆二韻

**沒** 莫勃切沈也盡也不盡階曰沒階爾雅蟲沒勉也郭璞曰蠱沒猶龜勉也又終也與歿同从シ从殳音沒入

水取物也上从口口音幕俗作沒監本从殳誤

**歿** 終也死也經典通作殳从殳誤

**物** 埋物史記白起贊偷合取

容以至物身徐

**勿** 掃塵禮記卹勿驅

**字** 蒲沒切彗星又怪氣也色惡也

亦作第又與

**第** 李尋傳伏不見面為彗第師古曰與字同又與悖同唐陳子昂傳論第逆醜正又必第香

悖同

氣相如賦曉夢愛必第又真際靈白二韻

**勃** 辨也李也色悖也又隊韻



氣相如賦晚菱必第  
又實隊霽二韻

**勃** 辨也卒也色  
變也又隊韻

**悖** 逆大也亂也亦作  
詩又隊韻

**諄** 揚子明其諄  
乎又隊韻

**淳** 興起貌孟子淳然兩  
佛又淳淳氣盛貌亦作勃勃

**佛** 荀  
佛然平世之俗起

焉又見上

**勃** 亦作勃勃  
勃海名

**焮** 焮煙起貌又  
焮焮

**醇** 香也  
色醇

**不** 浦沒切不然  
也又見上

**卒** 蘇骨切宍中卒出也又  
勃卒行緩貌相如

賦嬰躡勃卒  
上金隄

**卹** 曲禮以策慧卹勿  
注搔摩也又見上

**卒** 倉沒切忽也急也  
速也倉遽又見下

**倅**

大從草中暴出逐人也又  
倉遽也暴疾也通作卒

**卒** 臧沒切兵卒周禮  
四兩為卒卒百人

也亦作倅說文隸人給事者衣為  
卒卒衣有題識也故从衣从十

**倅** 廣韻百人為  
倅又隊韻

**粹** 佛粹  
未秀

聚向上貌爾雅序  
會粹舊說又隊韻

**吐** 當沒切呵也  
吐嗟咨語也

**頓** 冒頓匈奴頭曼子  
冒音墨又震韻







杜甫詩黎上乙齧也史記田僭傳齧齧用事者質墓如淳曰齧  
民糠粃字止齒猶齧齧也禮記庶人齧之又胡齧齊大夫見

孟紇絲下也孔子父○鶻胡骨切隼也亦作鴟又回鶻北

元魏時號高車部至隋曰韋濁也亂也楚辭渥核果中

紇後自稱回鶻唐書作回紇泥揚波又見下

灰陌二韻鴟今之鴟也音胡骨切汨莊子與汨惜出注回伏

又陌滑亂見列子又○忽呼骨切倏忽又滅也輕也忘

顛見下又轄韻忽倪忽亦忽揚雄傳神心忽恍

固敘傳造計秒忽劉德曰作忽忽法言作恍忽賦云

忽蜘蛛網者也又荒忽作忽忽揚雄傳神心忽恍

蟹習如神蟹習神速貌恍惚微妙不測貌又心志惰罔也古字

作習又旦明尚冥也亦作物相如傳勿莫闇昧得耀乎光明注

勿莫未明也物未明之時與習同又見上芴莊子芒乎芴乎

明也物未明之時與習同又見上芴與惚同又見上

卷之三十五

三十一







木無枝又驚机  
兀兀動搖貌詩天之  
乞 養失化於項項也  
於漢注乞動舟貌

**砥** 碑砥  
石厓

**岼** 嶮岼秀  
山貌

**剛** 絕也又  
斷足也

**媪** 鳥骨切媪納  
肥也又巧韻

### 三曷

**曷**

何曷以何也蓋也亦作害  
从日日上有缺俗作曷

**害**

詩害洽害否孟子  
時日害喪又泰韻

**褐**

編

粗短衣說文編臬鞮也鄭康成曰毛布也左  
傳余與褐之父睨之杜預曰褐寒賤之人也

**毳**

毳毳毛布屬  
也亦作褐

**鞞**

鞞鞞欲種  
又鞞韻

**鴉**

鳥似雉漢虎音所著冠顏師古曰出上黨  
以其闕死不止故用其尾為武人首俗謂

**鴉**

也亦作褐

之鴉鴉  
又真韻

**喝**

詩葛切詞  
也又泰韻

**獨**

短喙犬  
又屑韻

**渴**

在葛切說文盡  
也又飢渴又屑

韻  
**葛**

居葛切葛蟲又宛童又野葛毒草  
又膠葛上清之氣揚雄賦搗膠葛割

**割**

也害也

**瀉**

水名又瀉  
瀉波勢

**鞞**

雜亂驅馳貌揚雄賦相膠鞞  
兮又鞞鞞鞞形廣韻作鞞

**勾**

廣韻乞  
也亦作



句巧又勻陳湯傳句食○過阿葛切絕也止闕遮擁亦

又肩玉篇擁場與湯同又壅場頰鼻梁餽食敗又霽

霽雲集貌亦作霽霽謝惠連雪賦連○末莫葛切木杪

遠也端也說文一在木上為末又減沫水名在蜀又水沫延

義而未沫韓愈譴瘧鬼詩未沫於前微漢郊祀歌赤汗沫流

謂灼曰沫古韻字師古曰沫沫兩通沫者言被面如醜也字从

水傍午未之末音呼內切沫者言汗流沫出也字从水傍本末

之末音亦如之溝血志蜀守李冰鑿離隄沫星也易曰

文云陸善經字林作昧从日从未斗杓後妹莊子云老子棄

星也王肅音妹今易作昧从午未之末妹妹不仁也音義

云妹謂未學不誘納而棄之是不仁也一本妹目不止項羽











舞而菱 華菱 ○ 澱 普活切 澆澱注 鏃 刈草器又刈也 韓

濟 ○ 跋 蒲撥切 跋躡行貌 又草行為跋 水行為跋 韓愈詩注 不由蹊隧而行曰跋 涉从足从友 監本从友誤

按 迴也 拙也 擢也 攻而擿之也 言 肢 膚羸皮又股上小毛 若按木然又隊黠二韻 禹腓無肢从友誤

魃 鬼婦詩旱魃為虐亦作 姣 文字指歸云女姣秃無髮所 媛从鬼友作魃誤 居處天不雨說文美婦从友

友 友走貌 周禮赤友氏注赤友猶言抹拔也 掌除蟲 將行祭道神詩取羝 以較又秦韻从友誤 菱 草舍詩召伯所菱又草木 根也又霽質二韻 較 銅鉞 南齊

穆土 ○ 撮 倉括切 六十四黍為圭 四圭為撮 又蹙聚而捐取 素造 也又見下 最上从日俗作撮 監本从日誤

緜 緜布冠俗作緜 緜 子括切 結也 俗 緜 挽也 緜 把

緜 緜布冠俗作緜 緜 子括切 結也 俗 緜 挽也 緜 把

正武正韻卷之七

二十五



○**撥**都括切採也松也

○**剝**削也擊也割也又屑韻

○**剝**廣音古又音占音丁廉友莊子謂

剝也

之玷也又

○**脫**他括切骨去肉又輕易也解也亦作

說稅又或然之辭又見下又隊韻俗

作脫

○**說**射無說笏又霽屑韻俗作說

○**稅**子孟

不稅易而行俗作

○**稅**大棒爾衡傳手持二尺稅棒廣韻云稅

也當從二音與

屑韻

○**奪**徒活切攘取也亦作斂又隊韻

○**脫**物自解也莊子

通用

○**寇**書斂攘矯虔亦

○**將**盧活切撥取也

民死已脫矣又脫重勞勩也見禮

○**四**廣韻肉去脊也又姓

○**劫**用力也固也

○**輶**胡八切車軸頭鐵左傳叔孫昭

子賦車輶今詩作牽亦作鐻

○**劼**謹也勤也

本字... 廣韻



秀鬢韓愈征蜀聯句 **鑿** 鑿鑿且孟

仇頸恣髮鬢又山韻 **鑿** 子題鑿

怒貌揚雄賦建碣磳之虞孟康曰虞刻猛獸 **鑿** 又有重牽篇

為之故其形碣磳而盛怒也碣音烏轄反 **黠** 堅黑又

刮也一 **黠** 牙八切漢貨殖傳

曰捷也 **黠** 山不挫黠又屑韻

而復生也 **轆** 載高貌

亦作藥 **轆** 又屑韻

云菩薩華 **轆** 轆轆行不正亦

言普濟 **轆** 作躡殺又屑韻

搬又揮散也亦作 **殺** 葦子弊殺為仁弊音別本亦作斃

擦俗作撒又擲也 **殺** 谷來傳未殺災異注掃滅也又見泰屑

二韻又 **殺** 疏於罪人

見下 **殺** 亦作蔡

韓愈月蝕詩星如 **撒** 才連切山

擦沙出俗本作撒 **撒** 貌又屑韻

**轆** 轆轆

**轆** 轆轆

**轆** 轆轆



而妖治  
又諫韻  
○**筮**  
當救切答也  
又竹筮  
○**怛**  
敬也懼也莊子無怛化又悲  
也漢文帝詔為之測怛不

安顏師古曰怛恨也武帝詔支體傷  
則心懅怛師古曰怛悼也古作懅  
○**制**  
漢王吉傳引詩中心

**憚**  
懼也與怛同莊子憚赫  
千里又旱駕翰箇四韻  
○**但**  
又旱翰二韻  
○**姁**  
姁己有  
蘇氏女

紂  
○**達**  
堂滑切通也決也又生也詩達  
先生如達毛傳如字从幸誤  
○**達**  
馬鳥  
草名  
○**闥**  
他達  
切說

文門也漢號禁門曰黃闥  
師古曰宮中小門曰闥  
○**捷**  
打擊也扶也書捷以記之  
周禮捷其怠慢从手从達

挑達往來相見貌又行不相遇也詩挑兮達兮古作本  
○**率**  
小

通作達達字  
○**獺**  
水狗食魚  
○**汰**  
汰漸也廣韻過也  
亦从水又泰韻  
○**汰**  
過

左傳宣五年伯棼射王汰鞠  
○**澣**  
泥泗用韓愈答張籍  
○**刺**  
刺  
詩  
○**澣**  
拳踞

切僻也庚也漢有蘇刺王  
劉向傳膠戾無刺顏師  
○**率**  
辛也



切僻也庚也漢有燕刺王劉向傳膠戾垂刺顏師  
古曰言違背也从約束之束从刀與刺字不同  
粹也俗作

辣誤  
糲糲糲糲糲粟也九章筭術曰粟五十糲率三  
糲糲糲糲得六斗米為糲也又靈泰二韻  
糲乃

切手  
○擦七煞切足動草聲  
○稜禮也書不率大夏又

貌  
夏夏齒齒  
結禾藁去其皮祭天  
稜禮記藁七稜見廣韻說

句刻告儼  
頡轉也通作夏漢高祖封兄子為羹頡侯又滅尅  
頡也掠除也唐高仙芝傳盜頡資糧又屑韻

愬愬愬無為慈貌孟子公明高  
介莊子馬知介倪音義李  
介云介倪猶那倪也崔云

介出俾倪  
介廣韻措介物也征蜀縣句室晏  
介音愬垢介

也又泰韻  
介絲曉介謂機杼措介聲也  
介音愬垢介

塵  
剗剗也韓敗面剗  
剗剗注馬面剗也  
剗乙黠切  
剗山曲又塊北無  
剗根際貌賈註賦

剗剗也韓敗面剗  
剗剗注馬面剗也  
剗乙黠切  
剗山曲又塊北無  
剗根際貌賈註賦



塊北無垠史記作塊軋應劭曰  
其氣塊軋非有限齊也  
輻車聲揚雄賦皇  
輻車幽輻又質韻  
掘方言

東齊海岱之間曰掘  
小爾雅技心曰掘  
鳥乙又質韻  
靱廣韻靱猶獸名亦作  
靱猶山海經靱猶善

民黃帝囚之疏屬之  
山楚辭以比暴虐人  
狹征蜀縣句山  
○猾戶八切亂也狡

猾利也漣也又地  
涓名國名又質韻  
石藥名  
○八布技切兩三一  
八少陰數也木數也

入者  
別也剔無齒和又分也今  
文書式借為八字  
○殺山夏切生殺又誅戮也又  
刑不以罪曰殺亦作戮

又見泰質  
韻又見上  
敘又泰  
緇考工記弓人秋  
緇者厚又泰韻  
鍛長矛一曰鍛有  
鐘又鍛副摧翼

也又泰  
緇衣縫  
○察初夏切監也諦也知也審也覆也考  
也省也廉視也又察察靜貌貌屈原

傳誰能以身之察察受物之  
汶汶又察察過詩貌亦作警  
○警說文言微  
○察草芥征蜀縣

察利在也又  
○札測八切小簡司馬相如傳今尚書給事



蔡刹在也又○札側八切小簡司馬相如傳今尚書給事

癘也左傳注札似蟬而小○紮經弓扎拔也出出草出地貌

韻○狍女滑切獸秘○榻立瞎切木虎止樂器○刮占

切剔刮周禮作抗抗考工記刮摩之工五注故書刮作抗鄭司農曰

副周禮瘍醫副殺之齊月斷足又屑韻以日月○刷數滑切刮刷

之也又根刷尋究○晰陟轄切朝○帙莫轄切燥頭亦作

帕帕額同上○鞞方言鞞巾俗人帕頭是○獯送轄切水

○瞎許轄切廣韻一目盲亦作○鑽查轄切○撥宗滑

賜征蜀聯句解罪吊攀瞎

鑽草器

撥宗滑



按韓愈辛卯年雪。○伐房滑切征伐左傳有鍾鼓曰伐無曰  
詩崩騰相排按。侵又斬木也。自稱其功曰伐。

伐又耜廣五寸為之又干盾也。詩象伐有宛亦作敵又積功曰  
伐左傳大夫稱伐漢紀非有功伐車千秋傳無伐閱功勞亦作

閱敵。張衡賦植鑿垂敵方言自關而東。閱說文閱閱自序  
或謂之敵或謂之干關西謂之盾。閱也史記明其等

曰閱積其功曰閱通作伐又門在左。罰罪罰後人改刀。伐土  
曰閱在右曰閱二字義異者分押。作寸寸法也。

耕起土亦。發又質。筏海中大木又梓也。○藪衣亦作藪  
作發伐。韻。大曰筏小曰梓。藪也。

漢張釋之為王生結。髮方伐切。發起也興也舒也明也  
讖外感傳傳統鞮。髮頭毛。發舉也閱也揚也寒氣

曰虜發層法春夏曰發秋冬曰斂又十二矢曰一發韋昭曰射  
禮三而止每射四矢故以十二為一發顏師古曰發猶今言箭

一放兩放也今軍中弓射一陣齊發曰一放弩射曰一撥取撥  
機發箭為名如詩一發五紮謂三軍同發也發多殺少所以為



仁孟子發棄矢而後反則四矢為一發也又遣也又落行廢  
 也兵法後發先至又末韻从死从弓从殳死音撥从死誤廢  
 止也絕也漢郊祀歌續秀木  
 廢師古曰合韻音發又霽韻  
 波 貌又質韻 畢波寒冰

浙江圖書館

洪武正韻卷第十四

洪武正韻卷第十四

洪武正韻卷第十四



浙江圖書館



洪武正韻卷第十五

五屑

**屑**

先結切動作屑屑又清也潔也恭也碎也顧也勞也方言

屑屑不安也秦晉曰屑屑郭璞曰往來貌漢王良傳往來

屑屑不憚煩又輕也苟也孟

後漢崔駰達旨辭吾亦

子不屑就不屑去古作屑

細聲

**躡**躡躡旋行貌亦

**殺**

莊子弊殺為仁亦作

**楔**

爾雅

振謂之楔一曰含桃一曰角初喪事

**楔**

廣韻楔楔燃也又塞

**薛**

莎也六韜蒹薛簞笠是以莎草為雨衣也又國名又姓篆

文國名字作薛名字作薛今文與春秋多用薛字却以國

名薛字為薛字史記

**薛**

偏旁下在左者則

**紕**

繫也又馬







周禮媒人注齊獄議獄又銃輶高貌揚旌越飛鐵馬勒

人名齊楚曰媒齊韻劫齒也从誤視衣視又臬射的亦作槩擗又法也壽臬司

爾雅在牆曰揮在地曰臬楛見車攻詩注闌韋昭曰門中楹為闌爾擊

危擊也考工記大則短而擊從執手與擊字不同擊從執持之執扼撿聚亦作擊俗隍

扼隍危也亦作腕腕又作掣躬易子躬腕韓愈贈劉師服作嶠嶠亦作

窠杜甫鵑賦置窠窠截窠亦作詳薛截薛山貌蛻屈虹亦作覓

覓又齊陌二韻覓史記天官書其鐵馬勒覓鐵一曰扇汗又曰

鐵古屑切締結也又霽韻拮執拮詩予手拮据注拮拘也廣韻











小山曰別又大別小別山名周禮八成聽稱責以傳別先鄭曰

傳別謂券書也傳傳著約束於文書別別為兩兩家各得一後

鄭曰傳別謂為大手二辭周禮士師荒辯之法先鄭讀為風別

書於一札中字別之二辨之別荒政十有二士師別受教條陸

音彼列切又〇列良薛切剖也行次也位序也布烈又光

銳叢二韻也陳也分解也又姓又魚韻烈又光

明盛也功之光且盛者曰烈書不承哉武王烈揚武王之大烈

又惡之著者曰烈孟子於今為烈又威也拚也詩載燔載烈毛

傳火曰燔貫之加于火上曰烈鄭箋烈爛也又栗烈寒氣詩冬

日烈烈鄭云烈烈猶栗烈也又毒也公孫弘以湯旱為桀之餘

烈又剛正曰烈進鮑宣傳男女遮進列水清也列寒裂

正女曰烈文進晉灼曰古列字列潔也列也裂

擊裂破也又繒餘又厲擊厲又嚴也蜀都賦淳列遮也通

擊囊亦作厲又霽韻厲風厲注叶韻音列霽韻列作進又

霽栗考工記弓人居幹之道筭栗不也列列爾雅擗

韻栗後鄭云栗讀如裂陸音烈又質韻列列爾雅擗







勞曰閱車千秋傳無伐閱功勞師古曰伐積功也閱經歷也今人以家世門戶為閱閱誤矣又買賣物賈也荀子良賈不為折

閱不市注折閱謂損其所賣越發揚也超也遠也墜也走也物價也又檢視也俗作閱越逾也又于也於也又發語辭

與爰同於越國名百越南蠻摠名通作粵說文于也於也審粵又痛草屬選葛越注草布又昆韻察之詞也通作曰

案史記稱堯舜禹皆云粵若稽古孔氏尚書作曰若稽古說者以曰為史氏之言以史記考之是謂越同如書越若來是也史

漢越皆作粵劉安世曰自昔在帝堯至作堯典孔子序曰同文也堯典二字古篇目也曰若發語辭也曰與粵同

又語也謂也稱也象文作曰禁火乾又曝也發也今作曰上有闕與日字不同禁見廣韻

之戚又謂之戍司馬法夏執元戍商執白戚周左杖絨采揚說文作戍黃戍說文戍越也从之音厥象形絨章

也又紵布一械木也陰越蟻而小風聲儀禮運麟以為畜

故畜曰... 蟻而小... 風聲... 儀禮... 以為畜







**祝**

梁上楹又杖也亦作  
撥俗作祝又曷韻

**撥**

同上又縣名漢地理志益州郡  
有母撥縣師古曰撥讀與祝同

其字从木

母音無

**准**

鼻頭又  
賄軫韻

**綴**

聯也古作  
又隊韻

**輟**

止也

**罟**

網名

**啜**

又泣貌

**悒**

憂也詩憂  
心悒悒

**駁**

井田兩陌間  
又隊韻

**剗**

剗取賈

**剗**

剗取賈

寢戶之簾

又曷韻

**鋏**

列子倒杖策鋏上貫頤張湛曰鋏杖末鋒  
淮南子注馬策端有利鐵所以刺不前也

祭醑酒一曰連祭

亦作醑又隊韻

**醑**

史記封禪書為醑食  
羣臣從者又隊韻

**滅**

彌列切火  
熄也又盡

也絕也

**城**

手拔又摩也  
也批也梓也

**蔑**

無也說文勞目無精也  
勞則蔑然也又地名

左傳盟于蔑公穀二傳作昧音同又輕易  
也亦作蔑憊俗作蔑監本从升从戌誤

**昧**

同上又地名

晉王沈釋時

**蔑**

同蔑汚血也  
論教蔑道素

**穢**

穢濁也  
篋折竹筠

城... 篋折竹筠... 傑... 特立也...



**蟻**

蟻蒙細蟲又陌誤韻从升从戌誤

**曠**

目貴宗玉風賦得目為曠

**傑**

巨列切才也特立也荀子

注倍萬人曰傑白虎通賢萬人曰傑亦作桀

**桀**

王逸注楚辭一國高為桀又磔也又雞棲杙也又夏桀又見上

**傑**

雞棲杙詩作桀唐有趙傑憲宗時為振郵使

**榻**

廣韻有所表語說文築也左傳榻而書之周禮職金

注有所表識謂之榻藥蜡氏埋而置榻表榻闕閱自序所以書也周禮物榻而書之又轄韻

**渴**

水涸周禮渴澤用鹿

亦作竭

**竭**

盡也又

**揭**

負也又舉而豎之也漢書揭竿為旗又擔

**碣**

碣石近海山名在冀

北又碑碣李斯所造後漢書注方者謂之碑圓者謂之碣亦作竭又石特立者曰碣又寘韻

**竭**

堰也唐張守珪

傳渠竭為虜

**熱**

而列切炎氣

**擊**

匹蔑切小擊也略也引也亦作撤又寘韻

**撤**

韓愈曹成王碑撤斲水杜甫享文

**覲**

過目暫見

**覲**

莊子譬之猶一覲也



又蒲結切

割也

**嫫**

廣韻輕薄貌左傳慮蒲嫫齊大夫

**慙**

急速貌列子嘽咄慙慙方言急也

**澈**

水相激相如賦輕騰澈冽師

古曰澈冽相激也又寘韻

**雪**

蘇絕切凝雨又拭也除也洗也史記沛公遠雪足家

語以黍雪桃又雪涕潔涕垂又紬

絕也杜甫詩佳人雪藕絲古作雪

**挈**

詰結切提挈又霽韻

從刃

誤

**契**

詩傳契闊勤苦也又憂苦詩契契寤歎又契契不平正貌戾音列爾雅契契愈澁急也又缺也漢書契國

威靈爾雅契絕也刻也郭璞曰江東呼刻斷物

為契斷亦作缺契契又霽韻從刃誤

**缺**

荀子缺而

陽虎借邑人之車

缺其軸又霽韻

**剡**

晉虞溥傳剡而舍之金石不知又霽韻

**梨**

又霽韻

健也又發語辭竭

來猶律來也

**茁**

側劣切草生貌

**絕**

束茅表位亦作

見隊字韻俗作

縮監本从色誤

**最**

又隊

**絕**

情雪切斷也奇也冠也起也權度又直度也息也如

去次遠遠也止之也煩也燥也燥極也古作絕俗作絕从色誤















切挑也  
噓也  
噓則不敢噓噫又隊韻  
噓也逆氣也說也乞悟也內  
噓亦作噓噓

噓同上又茹  
噓首子噓  
噓也嘗也  
噓也鄙也少也  
噓力輕切優劣弱

銖二十五分之十三周禮重三銖或曰二十兩為銖  
小爾雅倍舉曰銖銖謂之錢宋咸曰舉三兩銖六兩  
也爾雅山上有水埒丘水潦所還曰埒

埒又封道曰埒淮南子道有形埒  
也爾雅山上有水埒丘水潦所還曰埒  
也爾雅山上有水埒丘水潦所還曰埒

左傳且煇禮記內言緩禮記檀弓其言內內然如不出諸  
煇之煇禮記內言緩禮記檀弓其言內內然如不出諸  
煇之煇禮記內言緩禮記檀弓其言內內然如不出諸

○厥居月切其也短也  
厥發石也又質韻  
剝剝又隊質二韻  
剝剝曲刀亦作剝

僵也跳也禮記足毋踳注踳行遽貌荀子遠  
者竭蹶而趨之注蹶顛倒也亦作蹶又隊韻  
蹶蹶也賈誼曰何

得不蹶又拔也左傳是謂蹶其  
本賈誼曰日蹶六國又隊韻  
蹶菜名首木疏周秦曰蹶齊  
魯曰蹶俗云以其初生似

蹶蹶也賈誼曰日蹶六國又隊韻  
蹶菜名首木疏周秦曰蹶齊  
魯曰蹶俗云以其初生似



得不... 本質... 日... 國... 又... 韻... 其... 此... 來... 名... 且... 本... 疏... 周... 秦... 曰... 故... 齊...

鼈脚廣韻獸名走之則顛 蝥蝥前足高不得食而善走 故名厥常為蝥蝥取食蝥蝥負之而走 韓愈送文暢詩無不

比鵜鵜注爾雅鵜比翼鳥 壁比肩獸一名駝驢一曰井中蟲 瘖氣逆 玦珮如環而缺 逐臣待命于境賜環則

返賜玦則絕義取訣別左傳金寒玦離又曰金玦不復荀子絕之以玦蓋佩玦取其能斷范增數以手循其珮玦示項羽

曾環有舌者 鑄同上又 譎詭詐亦 喬荀子喬字嵬

韻決行流也一曰斷也又絕也與訣同漢李陵與蘇武決去

作抉別也絕也辭也通作決 訣亦作缺又方術要法也 缺同上又缺望怨望也薛

淳曰缺與辭別之決同臣謂缺者缺也缺攢曰謂相缺而怨望如

望謂不滿所望而怨耳又擿缺挑發貌 抉縱弦彊通 跌西都賦要鳥 鶡鶡鴒鳥名又鶡鴒子規也亦作鶡缺廣韻云春

跌追蹤 决分鳴則眾芳生秋分鳴則眾芳歇又見陌韻



馱 同上

鵠 鷓鴣一名子規又隊韻

蚨 蜈蚣屬

澗 水名相如賦豐鎬潦

澗晉灼音決師古曰地理志鄠縣有澗水北過上林苑入渭今鄠縣無之許叔重云澗水在京兆杜陵此即今澗水從皇子陂

西北流經昆明入渭蓋字或作沈與觸環有觸舌也馱也生七馱

沈字相似俗人因名沈水又質韻 超○徹 敕列切通 撤 抽也發也剝 聃 司馬法小罪聃謂以箭貫耳又刪韻

哲 挑摘說文上摘山巖空青珊瑚 制 挽也 輶 直列切

輶跡也說文以軌為輶非也周禮匠人注軌謂輶廣此失莊非以軌為輶謂軌之廣與兩輪之輶等耳亦作徹軼 軼 子

猶螳螂之怒臂以 徹 跡也列子絕 徹 除去也論語以雍徹當車軼又質韻 徹 周法什一而稅謂之

徹徹通也為天下之通法漢徹侯避武帝名改徹 論語不徹為通侯亦作徹又與輶同漢文帝詔結徹於道 徹 薑食

池 同上記主人既祖填池 徹 澄○ 厥 其月切門梱也



**池**

同上記主人既祖墳池  
音微又支歌二韻

**澈**

澄○清

**槩**

其月切門梱也  
也亦作概又車鉤

心也潘岳賦懼  
銜縻之或變

**概**

韋昭注史記曰門中概為  
闕又木段莊子若概株枸

**厲**

廣韻白厲  
一名楊鳥

似鷹尾上白善捕鼠韓愈  
送文暢詩飄然逐鷹鷹

**掘**

穿也亦作拙擗鉤  
相闕又質韻

**拙**

荀子溝  
池不拙

注掘字又曰無鉤墻墓亦掘字本  
亦作扣俗本訛作掛非又作鉤

**扣**

列子扣其谷而  
得鉄又胡沒切

見廣韻杜牧注孫子序擗  
其城郭與掘同又隊韻

**闕**

左傳闕  
地及泉

**浙**

之列切江名在  
錢唐浙者折也

水勢曲折激起潮頭故曰  
浙江亦作浙制

**制**

同上又  
實韻

**制**

莊子自制河以東  
又裁也節也法也

崔駰達音辭天地初制  
注協韻音哲又實韻

**晰**

明也亦作晰  
善又實韻

**晰**

又實韻  
辨音

也又  
實韻

**哲**

智也書知之曰明哲謂知道也又士口  
知人也書知人則哲亦作詰哲詰

班固質戲聖  
詰之治



**慙** 漢刑法志聖人既折也 斷之也 屈曲也 又方曲也 躬明慙之性 也 折 禮折旋中矩 又毀弃也 史

漢折券又封土為方壇禮記瘞 埋於泰折又見下 〇 頤 胡結切 文繪从結从頁

同貝下从八頁下从 頤 取頤 直項又飛而上曰 頤 飛而下曰頤 又

人凡少頁者皆然 倉頡古史 〇 絜 約束莊子絜之百圍謂圍而量之也 亦作穰 賈

官又轄韻 〇 絜 註過秦論度長絜大注謂圍束之也 禮記大學 君子有絜矩之道 朱氏引莊子過秦論音

胡結切又九河其 名絜首頤 〇 契 荀子不揣長不 約其大小也 〇 隼 賈誼傳隼詐亡節師古曰無志分 又見上 也音顯 詁音候 廣韻隼頭邪也 〇 曳 延

切 拖也 引也 亦作 拽 又真韻 〇 縻 帶也 莊子 〇 設 式列切 拽 拽又真韻 〇 設 置也 陳

也合也 〇 鍛 鍛有鐸 一曰長矛 過秦論不敵於句戟 〇 涅 結

張施也 〇 鍛 長鍛又鍛 〇 摧 摧翼也 又泰韻

切 水 中 黑 土 又 燥 黑 也 又 水 〇 涅 穢 莊 子 芥 然 塵 〇 又 穢 韻 俗 作 涅

〇 穢 穢 莊 子 芥 然 塵 〇 又 穢 韻 俗 作 涅

〇 穢 穢 莊 子 芥 然 塵 〇 又 穢 韻 俗 作 涅

〇 穢 穢 莊 子 芥 然 塵 〇 又 穢 韻 俗 作 涅

〇 穢 穢 莊 子 芥 然 塵 〇 又 穢 韻 俗 作 涅

〇 穢 穢 莊 子 芥 然 塵 〇 又 穢 韻 俗 作 涅

〇 穢 穢 莊 子 芥 然 塵 〇 又 穢 韻 俗 作 涅

〇 穢 穢 莊 子 芥 然 塵 〇 又 穢 韻 俗 作 涅







過又侵突左傳懼其

侵軼我也又質韻

眈日。歇許竭切氣洩又休息也

味消息散也竭也

獨短喙大

又曷韻

蠍螫人

○切

也千結切割也刻也

也也內則聶而切之

又一切謂如刀切物不容伸縮也荀子注強斬之使齊若漢書

之一切者又苟且曰一切猶曰一時權宜也後漢王霸傳以傲

一切之勝謂一時倖勝也又大槩曰一切又切瑳治骨角也又

深切畿切又反切音韻展轉相協謂之反亦作翻兩字相摩以

成聲韻謂之切其實一也又門限曰切漢禮記祭義漆漆

注漆漆讀如朋友切切自反者容也自反也

猶言自脩整也又質韻竊盜也穴也淺也虎淺毛曰竊

孫弘傳尚竊遲之

齒齒也

○刷

也漢武帝絕刷耻改行

又轉

韻



六藥

**藥** 弋灼切治病炒故字从炒今金石草不之劑皆曰藥又勺藥香草根可和食子虛賦曰藥之和具而後御之枚乘七

發勺藥之醬詩贈之以勺藥韓詩離草也羽佳跳也止也進也言將離別贈此草也又療也詩不可救藥又陌韻俗作躍

**禘** 夏祭禮記王制祭統皆言春曰禘或曰此夏商禮也或曰禘薄也夏物未成其祭尚薄亦作禘禘宗伯

以禘夏享先王曰禘祠丞嘗說者曰禘以樂為禘清也治也主易東鄰殺牛不如西鄰之禘祭謂薄祭也

菜湯中薄熟出之也又**瀹** 菜子疏瀹**燔** 燔也又煜燔**燔** 光明照耀也**燔** 疏瀹開滌也亦作瀹

量器狀似爵以糜爵祿漢志龠者黃鍾律之**龠** 郭璞曰似笛實也躍微動氣而生物也龠貫八十一黍

廣雅曰**鑄** 鑄也殘**瘡** 病也**嶷** 逆角切七孔**鑄** 關**鷓** 天鷓**虐** 酷也殘**瘡** 病也**嶷** 逆角切

六代三頁卷十五



山之名又姓

山之宗 **岳** 同上又州 **獄** 鳥 符頌序鳴 獄改號 **乾** **樂** 音樂樂者樂也

亦作岳 **岳** 名又姓 **獄** 鳥 符頌序鳴 獄改號 **乾** **樂** 音樂樂者樂也

記曰樂樂其所自生又姓又笑效三韻从絲

从木器也从白聲也本是音樂字餘皆假借 **○** **涇** 乙角切 露濡露

霈也洽也潤也澤也賈誼傳德至溼也 **○** **剗** 剗刑不殺於市見

易其形溼亦作剗詩顏如溼丹又有韻 **剗** 廣韻鄭康成易其

刑剗又 **啞** 雞 聲 **握** 持 **幄** 小爾雅覆 **倭** 倭 **○** **約** 乙劫切 約約束謂

屋韻 **○** **屋** 圍繞束縛也又言語要結戒令檢束皆曰約束約信曰誓又儉

也小也貧也簡也大約大率也期也隱度也周禮司約注約言

語之約束有 **約** 小篇 **葯** 白芷淮南子 **獲** 漢律歷志 **○**

兩音又肅韻 **約** 小篇 **葯** 白芷淮南子 **獲** 漢律歷志 **○**

**詭** 迄却切 **○** **縛** 符約切束也 **○** **削** 息約切削削又小小

也王制君削以地又器名考工記築氏為削注即今書刀蓋古

用竹簡筆誤則以刀削去之因名其刀曰削春秋筆削是也又

肅效 **○** **索** 世目各切荒也盡也散也約也繩也又姓又肅家

二韻 **○** **索** 世目各切荒也盡也散也約也繩也又姓又肅家

世目各切荒也盡也散也約也繩也又姓又肅家

世目各切荒也盡也散也約也繩也又姓又肅家



嘯效  
二韻 ○索 昔各切荒也盡也散也紉也繩也又姓又蕭索紫

索虜謂以索繫髮也非戎索之索左傳昭五年韓宣子如楚送女叔向為介鄭子皮子大叔勞諸索氏杜預曰河南成臯縣東

有大索城陸音息各切據此即所謂京索是也漢書音色空從通用又摸索又度索山名又陌韻 擦 摸擦亦

南 ○錯 七各切鑿也又厲石也雜也摩也外也誤也詩傳東史 錯 西為交邪行為錯說文金涂也又暮韻

厝 廣韻礪石漢地理志五方雜厝 厝 灼曰古錯字又暮韻 削 治犀 綫 綫綜 ○鵲 七

切鵲鵲 亦作誰 敲 皮敲又 借 棊也又 鳥 篆文云古鵲字象形借

作鳥又姓 借 宋猎良犬 芍 陂名在壽春又見 踏 陵也蹴

又陌韻 韻 ○爵 疾雀切白色又疎淨也屈原傳罔然 爵 咀爵又嘯

泥而不滓蜀都賦爵若君平又嘯韻

韻



○爵 卽約切鳥名象其形爲酌器取其能飛而不溺於酒因以寓傲戒焉大夫以上與燕享然後賜爵以章有德故

因謂命秩爲爵又黑多赤少之色曰爵象爵頭色亦作雀 雀 燕爵與酒爵官爵義異可分押 燭 又嘯

韻 燭 燭也又蕭肅二韻 〇作 卽各切造也爲也行也與也起也振也始也生也役也又

見暮箇 〇釁 鮮明貌詩白石釁釁又精也左傳梁食不釁 釁 釁又見下又效韻以辛从白从彡从金 釁 精

米說文糲米一斛春爲 〇昨 疾各切昔日又與酢同 九斗曰釁左傳作釁 〇昨 周禮諸臣之所昨也 酢 酢

說文作醋 釁 釁也又六情曰六釁莊子 〇釁 穿 釁 木名卽 又暮韻 釁 六釁相攘有去入兩音 釁 釁 皂斗也

五柞漢宮因木以名 〇笮 竹索西南夷尋之以渡水故 文選音作誤 〇笮 因號曰印笮亦作笮又陌韻 笮 也

〇作 縣名在 〇作 慙也亦 〇恁 荀子無 〇鑠 式灼切 〇爍 爍 越雋 〇作 作恁 〇鑠 銷鑠 〇爍 爍

〇泥 食用切濡濕 〇鈺 廣韻鈺是聲愈鈺鈺 〇鈺 鈺



作 越名在 作 慙也亦 作 荀子無 樂 樂 樂

光。泥 食角切濡濕 又寒泥人名 鋌 廣韻鋌足韓愈納涼 澗 澗澗水 小聲

鴛 鴛 鴛 取魚罩从竹从 霍監本从雀誤 灼 水曰濁灼 推井一有水一無勿勿齒 齒 齒相

近一曰齒相逆又上下相 向貌荀子齟然上下相信 朔 色角切月之朝又北方也車 朔也始也顏師古曰朔猶始

也漢武改元元朔 數 疾也頻也屢也 又姥暮屋韻 劑 蕭陳貌宋王九辯 劑蕭慘而可哀

稍 矛屬通俗文矛丈八 朔 同上又掘 箭 以竿擊人又舞 樂博簏也 箭 竿左傳季札見

荀子箭簡象注舞曲名又蕭韻 嗽 口喻 灼 職略切燒 也炙也 灼 也昭也灼 明也亦作灼 又蕭嘯二韻 勺 挹取又成

也昭也灼 明也亦作灼 又蕭嘯二韻 勺 挹取又成 志周公作勺言能勺先祖之道亦作灼 灼 又蕭嘯二韻 勺 王樂名漢

酌 又蓮勺縣名亦作芍又見下 灼 左傳引詩灼曰於 樂 王師今詩作酌

酌 又蓮勺縣名亦作芍又見下 灼 左傳引詩灼曰於 樂 王師今詩作酌



又洵陵宋酌酌酒又益也行也取也需也說文盛酒行觴曰地又見下酌酌又取善而行曰酌又參酌審擇量度也

芍蓮芍又芍也斟酌又姓芍倚也又見下繁繁亦作繳

繳同上六箭著之以胃禽是謂之繳綴繳漢蘇武能網紡繳又篠韻

又斬也鑄刺也荀子以狐父之鑄亦作箭鑄也鑄半矢也又屋韻

置也歐陽氏曰今多錯鑿也爾雅所謂錯鑿亦作鑿

著同上安土謂之地著漢志

若處子音義云柔卓同上又瑩曰貌相卓行貌方言卓也

弱貌亦作綽綽素如賦便嬛綽約

不暇以次又魚與二韻 魚與 小名凡从魚音同魚獸者似魚 青名也而大魚頭鹿足字象形 躡與連 躡



不暇以次又

魚御二韻

**兔** 小兔从兔音同兔獸名似兔

**躑** 與躑同

蹕蹕不常貌莊

子躑蹕而行

**箝** 取魚器也禮記以時箝魚鼈龜蜃

**杓** 裳灼切杯杓挹

柄也亦作

勺又蕭韻

**勺** 考工記梓人為飲器勺一升又長勺曾地勺藥香草亦作芍

**勺** 激水聲又

又見

**若** 如灼切杜若香草又如也順也汝也語辭然也又

預及之辭也爾雅善也左傳禁蘓而不若又荀子

出若入若注如也又若木東海木名又

東海若海神名又若若盛多貌又若韻

弱弱音奇又其兩

切強也俗作弱

弱弱音奇又其兩

毛禹貢作弱水又濡韻

俗作溺凡从弱者皆然

**箬** 廣韻竹箬張志

和漁歌青箬笠

**芍** 芍藥草名根可

為藥一曰香草

公羊傳宣六年... 而天注... 也



**略** 力灼切簡也封界也左傳侵犯王略王與之武公之略又  
經略疆理也大略大要也又忽也廣韻求也取也法也方

略計畫也趙充國圖上方略又巡行曰略左傳略基趾又行取

曰略漢書張良略地唐蒙略通夜郎又杜預曰不以道取曰略

方言強取曰略漢武帝紀殺略龔遂傳劫略與掠

同又利也詩有略其耜亦作砮砮又渠略蜉蝣

同上爾 **掠** 劫奪又奪也指取也拂過也 **剽** 同 **蝮** 蝮蝮生

雅字 **剽** 亦作剽又漾韻 **蝮** 上 **蝮** 蝮朝生

暮死詩傳作渠略字 **却** 乞約切退也止也 **卻** 此本字也

當作蝮傳寫訛作蝮 **却** 不受也亦作卻 **却** 後變為却

又轉為却从谷从卩谷音其虐切非 **却** 史記天官書 **却** 皮

山谷字也卩音節與卻字不同 **却** 兌而卑者 **却** 皮

說文從上擊也一 **愨** 謹也善也愿也誠也荀 **愨** 禮記不然

曰素也亦作殼 **愨** 子有愨士者亦作愨 **愨** 則已愨

子端愨 **殼** 同上周禮大司寇凡又鳥子欲出者莊子其以為

生通 **殼** 注愿殼又皮甲也 **殼** 鳥異於殼音李氏音殼又







俗作齧漢 **桷** 椽也一曰屋角 **推** 揚推大舉又倚也舉而引志作角 **桷** 斜材一曰栝也 **推** 之也又推酤與推同揚子

為人父而推其子上从川 **推** 橫木渡水漢武天漢三年初推音洞非从山也今作推 **推** 酒酤應劭曰縣官自酤推賣酒

小民不得復酤也掌昭曰以木渡水曰推謂禁民酤釀獨官開置如道路設木為推獨取利也師古曰推者步渡爾雅謂之石

在今之略約是也禁閉其事摠利入官而下無由 **推** 直也禮以得有若渡水之推因立名焉字本从木或作推 **推** 記緇衣

引詩有棣德行今 **較** 說文車上曲銅亦作較周禮與人注較詩作覺又屋韻 **較** 兩轆上出軛者在車之兩旁賈氏疏云

較今之平隔也孔氏疏云式上二尺一寸別構一木謂之較詩猗重較兮荀子言孫叔敖較軒較之下而以楚霸注修文德不勞

甲兵遠征戍也又獵較孟子注田獵相較又直也又略也大較猶大略也又著明貌漢書孔光傳較然甚明又效韻

**較** 又效韻 **較** 亦作 **珽** 二玉相合 **珽** 同 **鞞** 平斗 **催** 後漢有 **脚**

足也亦 **鞞** 鞞陽韓司馬云鞞與字定行高又與履同王褒頌維



較又效 叙二五相合 班同 斟平 雀後漢有

足也亦脚 鄒陽傳司馬 躄與足行高又與躄同王褒頌離

下又蕭 僑草履麻曰僑木 躄同上史記馮驩 喙極虐

喙大笑不止也班固敘傳談笑大喙師古曰喙謂 膝口之中大笑則見校獵賦注口中之上下曰喙 膝詩嘉肴

脾膝亦虎象合錢飲酒又 躄躄其詩小子躄躄爾雅僑也郭

○矍厥縛切說文佳欲逸走也从又持之矍矍也又古古手

哉是矍後漢李固傳秦曰矍持也撲取矍矍大毋猴

猿亦作矍春秋齊定 矍異辭 矍樓閣舉閣又食度曰

又閣閣猶歷歷也詩約之閣閣又迫隘不 行曰砥閣周禮注車有輶輳砥閣砥音紙 格木枝又止也又











云鷓鴣  
鶻誤零  
雨零通  
酪乳落  
草曰零木曰落皆衰謝也落字

秋菊之落英是也宋玉九辨草木搖落而變衰亦摠言之凡物

隕墜皆曰落人死亦曰落書殂落又始也聚也散也又拓落不

偶貌揚雄傳為官拓落又鑿落飲器桑落水名酒名碧落天也

錯落間則豹器落魁礪貌冷落蕭索貌又宮室始成祭之曰落

左傳願與諸侯落之又釁鍾曰落左傳曰路揚雄校獵賦虎

大夫以落之又籬落又院落庭宇也路二麥晉灼曰

路音落師古曰虎落者以竹篾相連遮落之也此古籬落字也

鼉錯傳作虎落鄭氏曰外蕃也又暮韻絡揚雄

傳伏羲作易綿絡天地謂包括之也又脈絡脈氣也絡筋也五

臟六腑有十二經十五絡又籠絡馬羈鞅也莊子絡馬首又絡

絲也又絡繹連屬不絕也說文珞珞石貌又珞珞

絮也方言關東謂汲水綆曰絡珞珞石堅不相入貌亦

作落樂無憂也天理洞達內心油然易樂天知命故不

落樂憂語知者樂孟子樂則佳矣又肅效二韻

易路曰路又火鐵路木



作落樂不憂語知者樂孟子樂則性矣又肅然二韻

剔也烙燒灼又火鐵樂也又陌韻車也又陌韻檠木名詩山有苞檠協

賦櫟蜚遽灤水名在濟南又駱馬黑身白鬃詩魯榮卓

又陌韻 超絕又駁犖牛雜色又事之明 史記天官事此其犖犖大者 諾如各切應聲 擗按

班固幽通賦擗朽摩鈍 鉛刀皆能壹斷又陌韻 掉持也又篠 博伯各切廣也普

博又貿易也古 簿局弈通 褱黼領又表 搏索持又手擊

琴曲有不博金 簿作博 褱也又屋韻 搏也又暮韻

薄迫也侵也荀子寒暑未薄而 簿田器又大鐘國 搏大

通作 膊肩膊亦作拍又界巧也太玄福則有膊禍 拍周禮

豚拍魚醢 薄旁磳 搏榼斫也又曰柱也韓 溥水溥

又陌韻 石地形 樛愈進學解樛樛侏儒 溥名

溥名

八共式三頁



餽餅

剝 卦名皮剝也落花禿也削也脫

駁 六駁獸名食

純亦作駁今俗謂厖

駁 同上詩皇駁其

爆 爆熟也亦作

雜為駁雲開曰解駁

馬 馬乾為駁馬

爆 爆又效韻

又效 曝 笑聲莊子

○ 雹

陽夏之伏陰也蓋向曰盛陽雨水

韻 溫煖而湯熱陰氣脅之不相入則轉而為雹盛陰雨雪凝滯而

冰寒陽氣薄之不相入則散而為霰故沸湯之在閉氣而湛於

寒泉則為之冰及雪之消亦冰解

而散此其驗也故電者陰脅陽也

彗 彗星又見

效 爆 又效

彗

爆 爆爾雅

韻 爆

撲 踏也韓愈納涼聯句

瓜 小瓜一

悶 暴 暴起貌考工記注

撲 相撲亦

胞 胞瓜也

也 暴 暴起貌考工記注

撲 相撲亦

胞 胞瓜也

也 暴 暴起貌考工記注

撲 相撲亦

胞 胞瓜也

也 暴 暴起貌考工記注

撲 相撲亦

胞 胞瓜也

也 暴 暴起貌考工記注

撲 相撲亦

胞 胞瓜也

也 暴 暴起貌考工記注

撲 相撲亦

胞 胞瓜也

也 暴 暴起貌考工記注

撲 相撲亦

胞 胞瓜也

也 暴 暴起貌考工記注



被也揚雄傳旁薄羣生亦作魄又回薄旒  
薄又簾也亦作箔薄又迫也書外薄四海  
陸音泊徐音博又見

前魄旁魄廣被相如封禪書旁魄四竹  
塞又落魄失業無次貌亦作泊竹  
泊簾也通薄薄同上

薄又地名湯所居今亳州亦薄守旁  
姦韻亮作薄禮記薄社北牖  
亮又亮塞也亦作磅磅亦

作旁薄又作旁魄莊子旁礴萬物又旁礴  
命旁礴幽昆侖天之氣也旁礴地之形也  
幽人之心也人心幽

微具天樽柱上拊廣韻樽榼柝也又曰  
地妙用樽柱也韓愈進學解樽榼侏儒  
○鑿達各切銖屬

舌軍法用之木鐸金  
銖木舌文教用之度謀也量也計也  
料也付也詩周爰咨

詩帝度其心左傳成鱗說詩心能制義曰度又  
治木與劇同左傳山有木工則度之又昏韻  
度又判也爾雅

不謂之度亦作度如左傳之義則謂度  
其材之美惡小大長短而用之適宜也  
澤洛澤冰也澤大



賦建格澤之脩竿兮張揖曰格澤之氣如火狀黃白色起地上至天下大上銳師古曰格胡各切澤天各切又陌韻

懷與度同 ○ 朴 匹各切漢文示朴為天下先 樂 跛澤薄

疾驅聲詩 膊 磔也左傳殺而膊諸城上又歐擊 膊 害璞

玉未 樸 木素又質也亦作朴 史漢斷彫為樸黃霸 粕 糟粕

魄 莊子云古人之糟 魄 生鐵李善文選 鞞 工記作鮑

又巧 鮑 又巧 魄 飛相設 聲西都 璞 擊也亦作樸

書朴作教刑謂夏楚 ○ 女 未各切無也忽也又姓又廣也左

也漢志薄刑鞭朴 也 求民之莫民之莫 矣又不可也 論語無莫也小爾雅大也

病也詩莫此下民亦 作 瘼 史記李牧傳輸入莫府師古曰莫

府以軍幕為義古字單用軍旅無常居止以帳幕為幕在房曰







**鶴**

曷各切鳥似鵠長喙丹頂亦作鶴又見下

**鵠**史記衛世家懿公好鵠左傳作鶴

**貉**

似狐善睡亦作

貉又馮

**洛**

洛澤冰也又凍涸貌楚辭冬冰洛澤从

**涸**

水渴國語水涸成梁又暮韻

**格**

根

郤退貌吳楚俗謂牽引前卻為根格根音胡恩切注又格澤氣各又見下又陌韻

**臞**

黑各切肉羸

**鄔**

邑名在常山又交巧屋三韻

**郝**

地各在扶風又姓

**若**音綽

**壑**

溝壑谷也坑也虛也大壑

海也廣韻亦作叔从叔从谷从土

**嗃**

悅樂又嚴酷貌又嚴大之聲又嚴大之聲

**三**崇讓

慝也

**焯**

炎熾亦作歆又蕭屋一韻

**歆**

蕭屋

**歆**

暴起貌考工記轂雖敝不歆又效韻

**學**

轄覺切受教傳業曰學學者效也法也又庠序摠名又效韻

**鷲**

山鵠廣韻赤喙長尾知來而不知往燕子蝮與鷲鳩

笑之亦作學鳩音義云小鳩也

**嶽**

山多大石韓愈會合聯句吟巴山笮嶽

**礪**

礪礪石地說文礪石也韓愈山

古詩山石聲

嶽

鳥羽肥澤亦作嶽

鶴

孟子子白鳥鶴鶴補破曰鳥肥飽則鶴鶴而學好



古詩山石聳  
确行徑微  
羽高鳥羽肥澤亦作  
鶴鳥孟子白鳥鶴鶴趙岐曰

音戶  
角切  
確文選何晏景福  
毀賦確確白鳥  
槩夏有水  
殼又盡也李斯傳堯有

無淵也  
鋼雖監門之養不穀於此矣又音埆  
殼說文歐貌心惡未至於歐  
因殼出之左傳君將殼之

嗃說文巖酷貌一曰聲也一曰悅  
樂又苦熱之意又見上  
歎大乾歎也暴木器乾而撓減也又見上

瀉廣韻水貌玉篇  
水激聲又巧韻  
殼急東唐書索元禮作鐵籠殼囚首加

亦作  
苑豕吼聲吳都賦封豨苑  
廓苦郭切開也虛也廣韻空大也  
又州名周逐吐渾置廓州

鞞說文去毛皮也論語虎  
豹之鞞集韻或作醇  
擴張大也通作廓  
廓水名在魯  
郭古

切城郭內曰城外曰郭  
姓俗作郭又陌韻又苦獲切開也  
榔外檟俗作榔榔亦作榔  
禮記殷人檟榔







如一鸚本 **遯** 遯也逢也見也又連也 **鯁** 似蜚場而大水潛亦作 **誰** 遯也與誰同又慕韻 **鯁** 吞人即浮

○ **媯** 測角切小謹貌 **媯** 開孔具又齧齧急促取齧食其史記媯媯廉謹 **齒** 局恆貌亦作齧 **齒** 傳注握

齧急 **齒** 握 **箸** 取魚 **擗** 刺 ○ **捉** 竹角切擗也 **斲** 斲也捕也 **斲** 斲也

**糶** 早熟穀又 **糶** 糶指田種麥張平子南都賦久菴夏 **斲** 斲生穫曰糶 **糶** 糶則納涼聯句沒冷漬香糶 **斲** 斲

也从非斤 **琢** 治玉以玉父象王音玉 **琢** 刑也又與斲同 **琢** 音徒口切 **琢** 琢音丑玉切紕足行貌 **琢** 詩琢之丁丁

**詠** 諸詠也納涼聯句拙謀傷巧詠離騷經 **卓** 特立也高也 **詠** 詠謂余以善滿 **詠** 詠毀也 **詠** 諸也 **卓** 遠也

**踔** 同上孔光傳踔絕之 **倬** 著也 **啄** 鳥啄又 **涿** 流下滴 **踔** 能又見上又效韻 **倬** 大也 **啄** 有韻 **涿** 周禮有

臺涿氏 **斲** 斲也 **斲** 斲也又 **瘞** 寒湯趙充國瘞墮之患唐 **斲** 又地名 **斲** 斲又屋韻 **瘞** 李其傳瘞瘞斲又屋韻 **斲** 斲

又地名 **斲** 斲又屋韻 **瘞** 李其傳瘞瘞斲又屋韻 **斲** 斲



擊也。○濁 直角切。濯 洗也。濯濯 光澤貌。詩：鹿麇濯濯。又山

推也。濯 不漬。濯 禿貌。孟子：牛山濯濯。俗作濯。又效韻

摑 技也。摑也。錫 小鍾也。周禮：鼓人以金錫節鼓。注：形如

摑。推出也。省也。錫 小鍾。軍行鳴之以為鼓節。又屋韻。

浙江圖書

洪武正韻卷第十五

洪武正韻卷第十六



# 洪武正韻卷第十六

## 七陌

○陌 莫白切田間道南北為阡東西為陌亦作陌  
為陌又市中街亦曰陌亦作陌  
 陌 漢志秦孝公開阡陌字也又

云有什佰之得注什謂十錢佰為百錢今俗猶謂百錢為一佰或作陌者非又見下  
 陌 北方國豕種又

作貉亦貉 孟子大貉小貉 貉 史記天官書胡貉 貉 詩貉其  
 作貉貉 貉 又馮藥二韻 貉 貉月氏 貉 德音本

亦作貉 貉 安靜也定也左傳說詩德應正和 貉 駝駝驢父  
 又作莫 莫 曰莫詩君婦莫莫又暮樂二韻 駝 駝音本

貉 郭璞曰獸似熊羆脚銳鬣骨無髓食鋼鐵白居易貌屏贊  
 序云象鼻犀首牛尾虎足寢其皮辟溫圖其形辟邪

騫 上馬又 騫 越也 騫 騫也左傳距躍三百後漢書注五百字本為  
 騫 伍佰使之導引當道陌中以驅除也唐謂行



杖又謂五百又謂之

**麥**

說文曰來麩也麥者華也受四時之氣故性之温涼隨用而變白虎通云

問事音陌又見下

**霹靂**

霹靂小雷亦作霹

**靂**

詩益之

**脉**

脉說文作

火王而死又姓

血籀文作

**脈**

釋名脈幕也幕絡一體字从月从辰从永者誤也

**脈**

周禮以鹹養脈史記

脈字从辰取

永古詠字也反永為辰辰音普拜切水之邪流也

脈行之象一曰辰亦古脈字也不當

**脈**

不能無絕地脈

**脈**

史記

脈字从辰取

以永然相承既久不敢廢也亦作

**脈**

脈

**脈**

脈

脈

**覩**

相視貌文選作脉脉

**拍**

普伯切拊也又藥韻

**魄**

左傳人生始化曰魄又

魄

禮記魂氣歸于天體魄復于地蓋魂神也陽也氣也魄精

**魄**

魄

**魄**

魄

魄

也陰也形也又月體黑者謂之魄亦作霸又藥韻

**魄**

魄

魄

魄

魄

說文月始生霸望也漢志

**珀**

琥珀漢西域

**珀**

珀

珀

死霸朔也生霸望也又馮韻

**珀**

珀

珀

珀

珀

○百

博陌切數名說文十

**佰**

百人為佰又孟子或相什佰

**佰**

言數相去或彼一此百或此

○百

為百漢志長於百

**佰**

言數相去或彼一此百或此

**佰**

言數相去或彼一此百或此

○百

為百漢志長於百

**佰**

言數相去或彼一此百或此

**佰**

言數相去或彼一此百或此

○百

為百漢志長於百

**佰**

言數相去或彼一此百或此

**佰**

言數相去或彼一此百或此

○百

為百漢志長於百

**佰**

言數相去或彼一此百或此

**佰**

言數相去或彼一此百或此



一彼**伯** 長也第三等爵曰伯諸侯之長曰侯伯周禮九  
**伯** 命作伯又兄曰伯氏父之兄曰伯父又禡韻  
**迫**

窘也近也急也  
**柏** 木名又姓俗作栢又與迫同漢  
**栢** 古栢

附也亦作栢  
**寄栢學士**  
**苜** 藍之  
**醜** 井甃  
**白** 薄陌切西方色又潔也

傳精白以承休德荀子仁人  
**帛** 給  
**船** 海中  
**鮑** 魚名  
**宅**

之所務白又姓秦帥白乙丙  
**營** 之也孟子夫仁人之安宅也又曠安宅而弗居徐曰亦作宅

**澤** 說文光潤也从水睪聲水鍾聚也曰澤九州之浸是也  
曰陂澤詩彼澤之陂易兌為澤又雨也易澤上於天夬澤

滅木大過又潤也液也滑也又悅澤滋潤光彩也又恩澤也雨  
露也又褻衣也詩與子同澤又洗濯也曲禮共飯不澤手凡陂

湖皆曰澤周禮澤虞注澤水  
**澤** 洛澤凍凌見廣韻  
**擇** 木名  
所鍾也水希曰數亦作宰

卷之三十一



善理堅刃可為射決也  
儀禮玉篇云櫛棗也  
畢與澤同荀子望其墮畢如  
擇揀也

選也亦羽佳  
陽翟地名又  
鸚鵡廣韻鸚  
鸚即護田也  
圻也開也拆

也易百果草木皆甲圻  
亦作宅又毀也俗作拆  
宅文選蜀都賦百  
拆陸機賦電拆

也亦作宅又毀也俗作拆  
宅文選蜀都賦百  
拆陸機賦電拆

也亦作宅又毀也俗作拆  
宅文選蜀都賦百  
拆陸機賦電拆

也亦作宅又毀也俗作拆  
宅文選蜀都賦百  
拆陸機賦電拆

也亦作宅又毀也俗作拆  
宅文選蜀都賦百  
拆陸機賦電拆

也亦作宅又毀也俗作拆  
宅文選蜀都賦百  
拆陸機賦電拆

也亦作宅又毀也俗作拆  
宅文選蜀都賦百  
拆陸機賦電拆

也亦作宅又毀也俗作拆  
宅文選蜀都賦百  
拆陸機賦電拆

也亦作宅又毀也俗作拆  
宅文選蜀都賦百  
拆陸機賦電拆

也亦作宅又毀也俗作拆  
宅文選蜀都賦百  
拆陸機賦電拆

也亦作宅又毀也俗作拆  
宅文選蜀都賦百  
拆陸機賦電拆

也亦作宅又毀也俗作拆  
宅文選蜀都賦百  
拆陸機賦電拆

也亦作宅又毀也俗作拆  
宅文選蜀都賦百  
拆陸機賦電拆

也亦作宅又毀也俗作拆  
宅文選蜀都賦百  
拆陸機賦電拆

也亦作宅又毀也俗作拆  
宅文選蜀都賦百  
拆陸機賦電拆

也亦作宅又毀也俗作拆  
宅文選蜀都賦百  
拆陸機賦電拆







克已復禮為仁楊子勝已之謂克說文肩也如佛特仔肩

之肩謂能任也又殺也公羊傳克之者何殺之也又忌克勝心

也詩不思不克又聚斂也捐削也急也剋期約剋也

侵害曰培克亦作剋剋也期日也又滄選曰剋擇也

剋漏箭以候日晷曰刻故因誤魯慶曰刻時分

八刻晝夜共百刻又雕鏤也剋也侵也修葺也

也書七旬有苗格格爾眾庶不寶遠物則遠人格月令暴風來

格又告至也書歸格于藝祖又感通也書格于皇天又變革也

化也論語有恥且格又正也孟十格君書格于爾雅格格舉也

方言梁益謂陞曰格又以杖格歌也吳都賦萬馬笑而彼格本

如字協韻音閣又杖也吳都賦明格周施又皮格左書架舍架

肉架皆曰格周禮牛人注掛肉格是也又格漆法則也法有律

令格式又窮究也大學致知在格物又窮之而格至也通作

得亦曰格大學物格而後知至也

假至也易主假有廟主假禮記龜籠假莊假又麻韻

假子登假於道說文非其又麻馬馮三韻假

假至也易主假有廟主假禮記龜籠假莊假又麻韻

邦大曰國四海之內曰天下五服之內曰中國亦曰中邦天下



邦大曰國四海之內曰天下五服之內曰中國亦曰中邦天下  
摠曰萬國又曰萬邦是邦國通稱也若別言之則邦者封也國

者域也周禮太宰治邦國釋文國天子諸侯所理也邦疆國之  
境曲禮入境而問禁入國而問俗又曰國中不馳皆以都城為

國又古 ○索 色窄切取也求也又法也左傳周索戎索又擇  
或切也左傳襄二年以索牛馬皆百匹杜預曰索簡

擇好者又盡也漢孫寶傳氣索又地名漢書京  
索之間京丘名索水名一者之間也又藥韻

行楓葉荻花秋 朔心 驚懼貌 策 小雨从灑从  
撤撤又屋韻 又暮韻 策从策誤 棘 木 色 上同

切顏色又色慾論語戒之在色从人从巳巳  
音節與巴字不同今作色本作色又采色也 亦回 愛也貪也慳

同說文作嗇從來从向來麥也向古廩字來者向而藏之故田  
夫謂之嗇夫禮記主先嗇而祭司嗇漢成帝詔服田力嗇

亦回種曰稼斂曰穡又愛也左傳昭元年  
大國省穡而用之嗇穡義異者分扣 蓄 廣韻蓄虞蓼



○窄 側格切狹也迫也通作迮 迮 迫也周禮鍾後聲筭注後

又藥 筭 疾也迫也壓也又藥韻 音 聲也左傳注行 音 聲

亦作 舩 舩 責 誚也誅責也征求也責望也責任也漢書簿

音 舩 責 責注書之於簿一一責之曰簿責又負財亦

作債又 債 又泰 噴 大呼聲又噴噴鳴也又 咋 大聲又啖

泰韻 噴 爭言貌管子請置噴室 咋 也又見下

憤 說文髮有巾曰憤方言覆髻謂之憤漢書卑賤執 笮 棧

又謂 讀 廣韻 磔 裂也張也開也剔也漢志諸死刑皆 摘

之策 讀 讀怒 磔 磔於市爾雅祭風曰磔月令磔土牛 摘

手擷又 適 責也罰也 適 詩室人交徧適我勿予禍適孟子

見下 適 亦作適 適 人不足與適又見下

側 旁也傾也不正也偏卧也詩輾轉反側宣王側 久 同上

身謂憂懼不敢正處又側恆卑隘也古作 久 又與

側 久 又與

側 久 又與

側 久 又與

側 久 又與



側 旁也傾也不正也偏也詩轉反側宣王側  
身謂憂懼不敢正也又側陋卑隘也古作仄

昊同又及應月行遲又應隘也杜甫詩  
福又何福及又及微卑賤也書作側微 昊  
則未過則昊亦作

及薛宣傳引書日中及云及古側字是三字皆通用義  
異者自可分押又不正也亦作昊處从矣音同頭傾也 昊  
董

舒傳文王日 疇 周禮曰 疇 涇水 稜 福音  
不暇食 疇 而市 涇 涇流 稜 福音

乙革切隘也災也阻難也亦作危阨隘阨从  
厂从巳厂音罕也音節與已字不同俗作厄 啞  
笑聲易笑言 啞 啞又麻馬

二韻 饒 飢饒 危 史記范雎散家財物 阨  
以報所嘗困危者 阨 孟子孔子當阨 阨  
窮而不憫周

禮難阨又限也礙也危也迫也塞也 隘 又見  
陋也亦作隘廣韻亦作阨又見泰韻 隘 泰韻 隘  
又見

持也握也捉也亦 扼 同上又抑也揚子 扼  
同上又與扼同 作扼扼又見泰韻 扼 莊子加之  
以衡

扼音義云扼 輶 輶 輶 輶 輶 輶 輶 輶 輶 輶  
牛馬頸者 輶 車中前視不過衡輶亦作輶 輶  
考工

牛馬頸者 輶 車中前視不過衡輶亦作輶 輶  
考工

輶 車中前視不過衡輶亦作輶 輶  
考工

輶 車中前視不過衡輶亦作輶 輶  
考工

輶 車中前視不過衡輶亦作輶 輶  
考工

輶 車中前視不過衡輶亦作輶 輶  
考工

輶 車中前視不過衡輶亦作輶 輶  
考工

輶 車中前視不過衡輶亦作輶 輶  
考工

輶 車中前視不過衡輶亦作輶 輶  
考工

輶 車中前視不過衡輶亦作輶 輶  
考工

輶 車中前視不過衡輶亦作輶 輶  
考工



衡任謂兩軛之間莊子音

義云衡較前橫木縛軛者

虎亦出日風賦

作齧出齧救獲

莊子通音不寐又夜也列子昔昔夢為國君釋文夜夜

也廣韻始也為也說文乾肉也字作昔今作昔當作昔

亦作

昔

惜

悵也憐也

受也痛也

烏

復履又曰

烏

藥韻

石

瀉

志終古烏鹵今

生稻

錫

青金又賜也又與錫同漢房中歌曳阿錫如淳

臚

土音

客難孤豚之咋

思積切往意前代也曩昔嚮日也曠

昔

昔昨日也一昔一夕也通昔通宵也

昔

昔

昔

昔

昔

昔

昔

昔

昔

昔

昔

昔

昔

昔

昔

細布又衣綠禮記深衣注

綠緇也音錫又音以鼓切

白也亦作皙从析

以白豎本从折誤

析

謂之津注云即漢律也又支韻

分也从木从斤破木也爾雅析木

謂之津注云即漢律也又支韻

謂之津注云即漢律也又支韻

謂之津注云即漢律也又支韻

謂之津注云即漢律也又支韻

謂之津注云即漢律也又支韻

謂之津注云即漢律也又支韻

謂之津注云即漢律也又支韻

謂之津注云即漢律也又支韻

謂之津注云即漢律也又支韻

謂之津注云即漢律也又支韻

謂之津注云即漢律也又支韻

謂之津注云即漢律也又支韻

謂之津注云即漢律也又支韻

謂之津注云即漢律也又支韻



析 分也。从木，从斤，破木也。爾雅：析木，析也。米，析也。行，又析也。謂之津。注云：析，漢律也。又，析韻。

蜥 蜥 息 呼吸氣也。又止也。絕也。媿也。生長也。大聲歎曰大。息。又消息音耗也。又子息。又利息。又國名。又息姓。

熄 蓄火也。又刺。七迹切。穿也。又刃之也。孟子：刺人而殺之。也。周禮注：刺探。又黥也。五代史：軍士刺面去入二聲通。用。又真韻。从束，从刀，俗作刺。誤刺音辨。監本从束誤。抹上。

周禮注：赤拔。猶言抹拔也。故。皮細起。戚。斧鉞。又親也。憂也。又。傳：鉞鉞鉞。本傳：戚詩于戈。戚。揚記：朱干玉戚。俗作鉞。戚。心。憂也。懼也。亦作戚。俗作城。

階。楚文：選西都賦。右支。戚。守鼓。周禮：軍旅夜鼓。繫杜子春讀。城。左平音戚。又霽韻。豈。為憂戚之戚。謂擊鼓聲疾數。故曰繫。

○ 席 祥亦切。橐。桔曰薦。莞。蒲曰席。又篔也。書：筍席。篋席。又重。因氏焉。晉有籍。談後。避項羽。名改為席。大也。詩：緇夕。暮。

以。从甘。从巾。甘象編管之形。俗作席。席。衣之。蕭兮。夕也。

因氏焉。晉有籍。談後。避項羽。名改為席。大也。詩：緇夕。暮。以。从甘。从巾。甘象編管之形。俗作席。席。衣之。蕭兮。夕也。



字从半月朝見曰朝之見曰夕詩莫肯朝

夕朝音直遙切國語大采朝日少采夕月

預曰窳厚也窳夜也言

穴中厚暗如長夜也

家籍簿書通作籍籍田說文帝籍籍田為

籍籍籍又見下籍千畝經典作籍籍籍

若帝王與籍之常也韋昭曰籍借也借民力以治之薛瓚曰親

耕以躬親為義不得以假借為稱籍謂蹈籍也師古曰瓚說

毛居正曰王制古者公田籍而不稅注籍之言借也借民力治

公田釋文籍音注亦切借子亦切孟子助者籍也注籍者借也

猶入相借力助之也釋文無音左傳宣十二年注籍猶假借也

十五年穀出不過籍並無音若以王制為據則籍當音席借常

音迹今學者讀孟子籍字多作去聲緣借字有兩音則籍字亦

可作兩音用唯籍田之籍不可作去聲用又狼籍離披雜亂貌

春病也春薄上

積債皮并服荀子皮并素積注素

積為裳用十五升布為之積也廣雅春背臣說文春背皆臣



積積音若切累也聚也滄也積積音若切累也聚也滄也積積音若切累也聚也滄也

積為裳用十五升布為之積積音若切累也聚也滄也也背臣說文脊背臣

其腰中故謂之素積亦作績又定韻脊脊釋名績也績績骨節脉絡上脊脊釋名績也績績骨節脉絡上脊脊釋名績也績績骨節脉絡上

下也詩有倫有脊又理也踏踏曲也踏累足也箋皆畏怖踏踏曲也踏累足也箋皆畏怖踏踏曲也踏累足也箋皆畏怖

之言也說文小步也潘岳賦豈止迹足迹亦作跡蹟又與踏迹足迹亦作跡蹟又與踏迹足迹亦作跡蹟又與踏

其局迹跡同上又詩傳云跡同上又詩傳云跡同上又詩傳云

當時假也又績小貝又績小貝又績小貝又

也以布為勣切也通勣切也通勣切也通

釋釋也訓釋註解也釋釋也訓釋註解也釋釋也訓釋註解也

又馬蔗澤同上詩其耕澤澤考澤同上詩其耕澤澤考澤同上詩其耕澤澤考

二韻水有時以澤又藥韻釋釋也訓釋註解也釋釋也訓釋註解也釋釋也訓釋註解也

釋釋也訓釋註解也釋釋也訓釋註解也釋釋也訓釋註解也

釋釋也訓釋註解也釋釋也訓釋註解也釋釋也訓釋註解也

釋釋也訓釋註解也釋釋也訓釋註解也釋釋也訓釋註解也

釋釋也訓釋註解也釋釋也訓釋註解也釋釋也訓釋註解也

釋釋也訓釋註解也釋釋也訓釋註解也釋釋也訓釋註解也







中隆起若即兵車也漢書  
生傳行憑賦亦作式  
式 攸拭指也  
尺 昌石切度名以粟

生之十粟為分十分為寸十寸為尺  
家語布手知尺今官文書借用赤字  
赤 南方色易乾為大赤

體見肉色也又空盡無揚曰赤赤地千里南史其家赤貧又漢  
書赤族注流血丹其族楊雄解嘲空徒欲朱丹吾駁而不知一

跌將赤吾 斤 大也開拓也指斤指而言之也黜也棄也屏除  
之族也 斤 也一曰苦地又斤鹵鹵地禹貢海濱廣斤廣韻

作涵 涵 又矯 救 戒救天子制書曰救亦作勑又誠也  
勑 正也固也理也亦作勑又與飭同 勑

書勑天之命又與飭同馬 飭 致堅又整備也亦作勑漢安世  
援傳謹勑之士又秦韻 樂勑身齊戒師古曰謹恭貌又

與救同武帝紀飭躬齊戒師古曰讀與救同整也又與勑同張  
敞傳明飭長吏守丞師古曰讀與勑同又脩治也易雜卦蠱則

飭 飭 鷓鴣 杜甫詩一雙鷓鴣對沈浮又 鷓 同鴝 廣韻鷄  
也 鷓 有鷓鴣詩亦作鷓鴣又作鷓鴣 鷓 上 鷓 鷓 亦作

鷓 唐倪若水傳元宗遣 隻 之石切物單曰隻說文鳥一枚  
中人採鷓鴣鷓鴣南方 隻 也从又持佳持一佳曰隻二佳



曰雙又古  
右手字也  
**撫** 拾也廣韻作拓  
**拓** 又藥韻  
**蹠** 足履踐也楚人謂跳躍曰蹠又盜蹠又脚掌也

亦作  
**跖** 同  
**踣** 賈訪傳  
**塢** 基址又地名高塢  
**炙** 燔炙許  
**職** 同

切執掌也主  
也常也等也  
**織** 組織說文作布帛總名爾雅治絲曰織織繒

**職** 儀禮注肺長尺有二寸曰職亦作臚  
**楫** 棹也  
**陟** 升也進也爾雅山三襲曰陟下从少音闕从少誤

**植** 早種禾也  
**石** 蒙隻切山骨又量名漢志四鈞為石石重百二十斤又十斗曰石石者大也漢書注凡稱

石者言其量也麤布皮革羊裘之數  
亦稱若干石俗作石凡从石者皆然  
**石** 廟中藏木  
**碩** 大也充實

也  
**鼯** 五枚鼠  
**射** 以弓弩矢射物凡指物而取亦曰射又見下又本韻  
**食** 穀饌又茹也

復吞曰食左傳食言是也顏師古注叙傳食猶饗也故祭曰血食漢外戚傳甚相如息曰對食言有相噬之意又消也左傳伍

員曰後雖悔之不可食已又與飲同春秋曰有食之言  
有物侵食之也又飲盡口食莫實書飲酒一斗又實頭







心意也叶韻音臆又與臆同賈誼服賦請對以意師古  
曰叶韻音億史記作臆又曰好惡積意亦音臆又寘韻

蓮心又意**總**絲繩又獲縫中紉周**臆**同上廣韻云獲頭誤  
或又寘韻**總**禮獲人亦總黃總**臆**獲頭名約非總也

**憶**念也記也古作意**抑**按也密也治也塞也遏也寃屈也逼也止  
也又亦然之辭詩威儀抑抑注謹密也

**醜**漿也內則水臆注梅○**釋**夷益切理也陳也長也大也  
漿又紙感二韻

紬釋繙閱經書尋究之也又與釋同詩絲衣釋宿春秋壬午猶  
釋夏曰復胙商曰彤周曰釋後鄭曰釋祭於堂其祭禮簡而事

尸禮大名曰釋又審度**釋**祭之明日又祭之名經典**釋**廣  
也書庶言同則釋作釋釋與釋義異者分押

引繪貌說文伺視也从日以**醉**醇酒**悻**悅悻**譯**傳言通  
牽鞠捕辜人也又交韻

言轉告之也周禮**譯**山名**譯**道騎今之適馬也又往來不  
象胥傳四夷之樂**譯**在魯馬**譯**絕曰駱**譯**亦作絡**譯**

釋道也  
釋國釋行也治也書數  
厭也終也  
又慕韻  
校



堦道也

**圍** 回行也治玩書

**斃** 厭也終也

**掖** 扶也說文

地一曰肘掖俗作腋又宮旁舍曰掖庭門旁小門曰掖門殿旁垣曰掖垣皆取如人肘腋又縫掖大衣掖衛親兵古作亦

**亦**

又也摠也又旁及之辭說文與掖同詩僉門序誘掖其君釋文云石經作亦蓋古掖字本作亦象人兩掖之形後有

掖腋字不復用亦字

**腋**

左右肘脅之間曰腋奕大也行也盛也容也

圍棋也亦作奕下

**奕**

同上又美貌爾

**濟**

海賦液濟儼灑水

**亦**

小幕在上曰亦周禮幕人注亦幄中坐上承塵也禮記檀弓注亦幕之小者所以承塵

**液**

津射

無射律名又厭也詩矧可射思無射於人斯又無射亦保音亦又音神夜切

**場**

疆場邊境左傳疆場之事又田畔詩

疆場

蜥蜴在壁曰守宮亦曰蝎虎黑褐色在野曰蝎蜥綠色詩胡為虺蜴陸音昔誤

**易**

神妙不測大傳







**副** 剖也判也裂也亦副周官宗伯以副辜祭  
副作副又宥屋韻 副物注副牲育也副而磔之

**逼** 迫也驅也 逼亦作逼 逼衡箋養牲逼衡其牛角為其

觸触人也釋文音逼周禮封人飾其牛牲設其逼衡注逼衡所  
以持牛令不得触觸人逼設於角衡設於鼻陸音福同字同義

合當通用 **幅** 行滕詩邪幅在下左 **辟** 君也除也屏也又足  
又屋韻 幅傳帶裳幅舄又屋韻 辟病與辟同賞諛傳又

類辟且病非音壁又見 **躄** 足不能行 **躄** 禮記瘠 **躄** 擗衣  
下又寘薺梗三韻 躄亦作躄 躄躄躄

傳注襞 **壁** 圭壁爾雅肉倍好謂之璧外圓象 **碧** 深青色說  
壁衣也 壁天內方象地 辟从王王與玉同 碧文石之青

美 **僻** 匹亦切乖僻偏側也邪多也陋也亦 **辟** 禮記志滯  
者 僻作辟又僻左幽反非正道也又寘韻 僻好僻非僻

之心左傳辟陋 **癖** 痕癖腹病積 **霹** 霹 **劈** 剖也裂也 **擗** 擗  
孟子放辟邪侈 癖聚又偏癖疾 霹霹 劈也破也 擗



也楚辭辨蕙揚  
兮既張又見下  
錄梁益間裁  
漈漂○匿女力切藏  
也隱也

救匿內愧也  
怒亦作恚  
憂也  
溺沉沒  
○闢毗亦切開也  
啓也亦作辟

粹亦作擘又見上  
擘又見  
擘法也刑也  
○裨親身棺  
又見支

韻壁瓦  
二  
復狠復剛傲自月也  
○熯火乾舊  
○

復見俱碧切公孫復齊人  
○躩驅碧切盤辟貌論語  
○競

迄逆切恐懼貌易震來虩虩  
○覘同上莊子蔣閭  
常若多懼故取象焉又生責切俗作虩

生青  
闕也訟也疾也怨也詩兄弟閱于牆从門  
闕赫

漢趙后傳赫蹏書鄧展曰赫音閱應劭曰薄小紙也  
赫赫

施  
○載訖逆切



**施** 大赤亦作爽  
**頤** 詩韎韐有頤又見上  
**盡** 傷痛也書民罔不盡傷心  
**戟** 訖逆切戈戟雙

枝為戟單枝為戈古作戣又搨也持也漢期門武  
士執戟以衛階陛之下曰階戟亦作戟俗作戟  
**戟** 搨也

持也詩傳作戟搨揚雄傳  
**搨** 同上又以足據持也班固荅賓  
戲應龍超荒忽而躩顛蒼

**激** 蕩激擊扣也擊車車轄相擊  
**殛** 殛死殛亟迫也亦作棘

革極又棘同上詩獫狁孔棘匪棘其欲本木名小棗也一曰  
齊韻

荆棘是也又與戟同禮記越棘大弓又  
垂棘地名天棘蔓多文德韻从束誤  
**革** 禮記夫子之病革矣三急也變也又

夏革人名極荀子箴賦反覆甚  
又見上  
**極** 極與亟同又見下  
**極** 急性說文疾也一曰謹  
重貌列子讓極凌粹釋

文極袞衣領詩要之  
吃也袞之从束誤  
**劇** 竭戟切增也甚也  
又姓  
**亂** 微亂受

共武正預卷十六  
十三



誦蘇林音倦執  
之執與劇同  
伐木履亦  
政莊子政踣為服  
極屋極中  
棟也中

也至也要會也皇極皇建有極惟皇作極時人斯其惟皇之極  
皆謂君建中道民歸之也易有太極易無體故強名曰太極以

明之又太極亦名北極天樞亦曰宸極南極天之南軸對北極  
者也又六極天地四方也八極四極方隅之極三極天地人洪

範六極六禍也又宸極天子正寢木  
圓也寶位亦曰宸極又終也窮也  
○逆逆也拂也不順也

亦作革方言自關而東曰逆自關而西或曰迎或曰逢周禮宰  
夫主萬民之逆後鄭曰自下而上曰逆逆謂上書先鄭曰逆迎

度王綖綖維漢書  
命者綖古佩褱也  
鵠水鳥亦作  
鵠同上又鷓鴣聲孟子

鷓鴣同上又與艦同張協七  
鷓鴣同上又與鷓鴣同詩  
鷓鴣俗作鷓鴣

鷓鴣命乘鷓鴣舟今為水嬉  
鷓鴣有旨鷓鴣俗作鷓鴣  
鷓鴣俗作鷓鴣

鷓鴣也今江東貴人船前作青雀是其像也  
鷓鴣作鷓鴣又

見齊  
疑  
山貌亦作疑  
又小兒有知疑貌  
疑







機末

荀子禮論篇絲末

注與幣同又曷韻

賞

又庚韻

填塗也左傳巧人以時填館宮室

汨

水名在豫章屈原所沈處應邵曰汨水在羅故曰汨羅今長沙屈原潭是也又質韻

的

丁歷切端

的又射侯之中也指的要處也質也明也實也又蓮實亦作芍

芍

又篠藥二韻

弔

至也又肅

商

廣韻本也木根果帶獸蹄皆曰商與商字不同

商

與芍同

躄

躄也詩有豕白躄躄古作商又本

適

親也厚也專也意所必从曰適論語無適也又主也吾誰適从莫適為主是也又見上

嫡

正室曰嫡隨嫁曰媵嫡出曰嫡子妾出曰庶子通作適

鞚

馬韉

繫也潘岳西征賦買鯁馬尾

醜

魏醜刺也江東呼

鏑

矢鋒鏃

鏃

賈誼過秦論銷鋒鏃

滴

消滴水點又歷下也

也注

摘屋招一

也

秋

他歷切遠也亦作狄湯

狄

詩狄彼東南舍爾介狄毛音迭鄭如字又

狄成音聲往來疾湯爾雅遠也詩用湯湯起



狄成音聲往來疾  
貌見樂記又見下  
過爾雅遠也詩用過  
趨作躍

詩躍躍兔又藥韻  
剔解骨周禮作肆  
肆周禮內饗注割者肆解肉也詩楚

惕憚也亦作愁  
憚漢王商傳  
若挑摘周禮若  
摘發

動也說文拓果木實也一曰  
摘同上挑發也漢書自相糾摘

摘李白詩以激  
憚憚不羈貌荀子憚然無所歸宿又高舉

楊妃又見上  
憚貌荀子天下憚然舉去桀紂而彝湯武又

高遠貌荀子憚然莫不明通而  
倣同上相如封禪書

公也又曰憚然其不及遠矣  
倣倣窮變又屋韻

杜歷切北狄又姓簡狄高辛  
羽佳江淮之間謂雉青質五色皆

姬金狄秦銅人又與翟同  
翟書羽賦夏翟漢志作

夏狄又厭翟后車愉狄屈狄后服後鄭曰狄當為翟說文以街

曰翟禮記翟樂吏之賤者又云狄設階是狄翟古通用字也義



不同者分押又姓敵匹也當也拒也輩適史記適人開戶

漢翟方進又見上敵也抵也亦作適適適不及拒李斯

傳沛公至咸陽羣臣百官皆畔不適又行平易也詩跋跋

往也荀子無適不易之術注讀為敵周道又屋韻

迪進也順也循道也蹈也導也啓覲見也从賣从見俗作

迪迪開發也青齊閒相正謂之迪覲覲監本从賣誤

糴買穀米也廣韻滌洗也除也又淨也詩條禮記條蕩

糴俗作采又嘯韻滌滌滌山川亦作條脩條其心周禮

條狼氏又蕭脩周禮司尊彝凡酒脩笛樂管周遂遂荻

爻尤三韻脩酌又蕭尤有三韻笛禮作遂遂荻

蘆屬易頤好貌唐歷即狄切經也次也行也又歷數亦

注作適頤有于頤歷作曆書無疆大歷服漢書律歷亦

作麻莊子麻物之意音曆曆數書曆象日月星辰天之曆數

義云古歷字廣韻治也曆在爾躬通作歷歷曆義異者分押

靈霹靂震霆蔡歷牛馬阜亦作歷又歷櫛木名韓愈歷

靈靈傳作辟歷歷山石詩時見松歷皆十圍又盤踞歷

靈靈傳作辟歷歷山石詩時見松歷皆十圍又盤踞歷

靈靈傳作辟歷歷山石詩時見松歷皆十圍又盤踞歷



暴盛 灑 點滴又澆去 灑 地名 兩 曲脚鼎考工記鬲實五

俗作鬲 翻 史記楚世家吞二翻六翼以高世上索隱曰 礫

小 礫 玗礫 的礫 動也踐也左 車踐漢書列 礫

石 礫 珠明 白貌 傳荀 礫 晉卿 較 礫 注陵踐也

又藥 寥 寂寥幽閨又 木名又藥韻又 筋力氣所在

韻 寥 空也又蕭韻 音藥 礫 陽 孫名 也凡精神所

及處皆曰力心力耳力目力是也凡物所勝亦曰力風力火力

酒力弓力是也又勤也書力稽史力學漢紀不如仲力又病甚

曰力汲黯曰今病力又用力 山貌杜甫封西 刑狄

曰力申公曰顧力行如何目 岳賦超崩岩 切說

文以木簡為書長尺二寸以號名也後漢紀為封長檄猶今長

檄也魏武帝奏事曰若有意則揮雞羽謂之羽檄言如飛之疾

也 檄 種 敷 蓮 男巫亦 荀子偃巫跛擊之事

檄 檄 實 擊 注讀為現又見上

檄 檄 實 擊 注讀為現又見上

檄 檄 實 擊 注讀為現又見上

檄 檄 實 擊 注讀為現又見上







○寔

丞職切是也春秋桓六年正月寔來杜預曰寔實也音時力切公羊傳寔來者何是來也又質韻案詩箋寔實

同義當通用漢崔寔字子真義與實同又陳寔皆無音亦當通用

湜

水清見底又侍正貌詩湜湜其祉

殖

蕃殖滋生也詩序庶類蕃殖又財衍也漢書衣食滋殖又滋貨曰殖又培壅也左傳敢不封殖又平正貌詩殖殖其庭又種時

也左傳夫學殖也杜預曰殖生長也字亦作殖

植

同上又立也置也栽也周禮植物先鄭曰根生之屬又寔韻亦作植

埴

黏土又寔韻亦作埴

○測

初力切測度

惻

愴也痛也

畎

畎畎陳器狀說文治稼畎畎連

也詩畎畎良邦又節力切

○剽

疾力切剽剽山貌季剽虞夏諸侯亦作剽

剽

左傳季剽剽因之賊疾

切寇賊注攻劫曰寇殺入曰賊左傳殺人不忌為賊孟子賊仁者謂之賊荀子善良曰賊周禮夏官賊賢害民則代之賊殺其

親則正之今俗呼

賊

食苗節蟲詩作賊又鳥蟹魚類亦作賊

○卽

節力切就也當也卽



日當日也又只也即此只此也又火熟曰即檀弓夏后氏即周又燭燼管子左手執燭右手折即亦作聖又質韻从自从卍

音節自音偏自粒也又音急又音及並穀香也與鄉字中自字同俗作即凡从即者皆然

朕聖讒說殄唧詩唧唧復唧唧又質韻稷五穀之長詩彼黍離離彼稷之

苗是稷晚於黍也說文齋也一曰稷百穀摠名周禮注社稷土穀之名有德者配食焉左傳稷田正也列山氏之子曰柱為稷

自夏以上祀之周棄亦為稷自商以來祀之域越通切區

也又居也又字肉曰域疾流貌或綏域木名詩柞域

中老子域中有四大域短狐惡蟲狀似鼈含沙射人影或春秋莊

也又木叢生域中之者死亦作蠶又獲北切或蠶十八年

秋有蠶杜預曰蠶短狐也釋文短狐絨裘縫孫炎云絨縫之

一作斷弧本草謂之射工界域陸德明云一



縫綴之縫或曰閩門限役使也行也徭役工作征疫札瘥  
絲數又音洳

○德多則切道德周禮六德知仁聖義中和洪範三德正直  
剛克柔克臯陶謨九德自寬而栗至疆而義易四德元

享利貞天地之大德曰生日新之謂盛德禮記動容周旋中禮  
者盛德之至也論語中庸之為至德凡言德者善美正大光明

純懿之稱也又得於道之謂德又恩也惠澤也又四時旺氣也  
月令立春盛德在木又凶行曰凶德惡行曰惡德古作惠說文

作惠同上又漢志輓惠賈誼傳惠得獲也凡求之而獲  
惠至隆也得皆曰得賦受亦曰

得又合也夏數得天謂夏之曆合天時也人相契合曰相得春  
秋書法獲器用曰得得寶玉大弓是也篆文作得作得今作得

廣韻亦惕德切貸月令母或差貸一曰从人求物  
作得也亦作貸貸廣韻亦作貸又見下

資又見慝惡也書旌別淑慝一曰慝○特敵德切一牲  
下惡也周官司寇詰姦慝特曰特又豕生

共武王員卷六



一曰特周禮注豕三歲為特又但也獨也賈誼傳大臣特以簿

書不報期會為故又挺立曰特儒行特立獨行又孤高也詩序

武公寡特又匹也詩實維我特是婦謂夫為特也又

曰求爾新特是夫謂婦為特也又專也勤渠也故也

植牛與特假貸借物又曰蝱食苗葉蟲蝱亦作蝱蝱同上又蝱

同又見上求物也亦作資蝱亦作蝱蝱亦作蝱蝱亦作蝱

韻 ○ 勒 歷德切馬鑣銜 助 脅幹釋名肋勒也 劫 指間繫

於劫以象閏 又抑也刻也 芳 同上又蘿 功 數之餘也禮祭用 功 記以

太元經作芳 芳香草 功 數之餘也禮祭用 功 記以

其圍之防指其數 水石之理又磷泐考工記 功 玦功石

注防三分之一也 石有時以泐又凝合也 功 玦功石

○ 北 必勒切朔方漢志大陰者北方北伏也陽氣伏於下於

時為冬又奔北楊倞曰北者乖背之名故以敗走為北

臣謂人道面南背北北者背也故言以堂北為背背亦借也以

敗走為北者取借之而走耳又小異也書辨北三苗有兩音又

敗走為北者取借之而走耳又小異也書辨北三苗有兩音又

敗走為北者取借之而走耳又小異也書辨北三苗有兩音又



隊韻从兩人相背  
象形亦會意也

○匍

步黑切匍匐伏地亦作伏服詩匍匐  
救之箋言盡力也謂奔趨而往也又

海魚名

又屋韻

伏 史記范雎傳滕行蒲伏韓信  
俛於袴下蒲伏又宥屋二韻

服

楊雄解朝范雎  
扶服入橐禮記

扶服救之

又屋韻

服 蘆服菜名後漢更始傳洛陽宮女掘蘆服根食  
之廣韻秦人呼為蒞遠今俗作蘿藦又屋韻

芻

同上又蘆藟梔花  
蒼音膽浴音占誤

踏

僵什亦作什  
跌又見上

什

又見宥  
一韻

賦魂褫氣懾而自跣  
者應弦而飲羽古作伏

棘

犍為蠻夷王制屏之遠方西曰棘  
注棘之言偏使之偏寄於夷狄从

東

禮記玉制西方曰  
棘注作棘又見上

○墨

密北切黑也膠煤為之又刑  
名五刑墨劓刑宮大辟墨黥

額也又左傳貪以敗官為墨貪則汚暗不潔白也又小爾雅五  
尺謂之墨莊子繩墨殺焉繩墨木匠人所用以彈畫者此以諭

章程法度斷而殺之也又與默同屈原賦幽墨  
王逸曰墨無聲也寶嬰墨墨不得志从黑从土

默 說文大暫  
逐人又不



語也靜也幽也亦作  
墨嘿嘿穆从黑从火  
臨朝淵嘿  
漢書成帝  
賈誼賦于  
穆漢東

傳吳王穆然  
索也三股曰徽兩股曰纒易  
音默又屋韻  
繫用徽纒賈誼賦何異糾纒  
左傳貪冒

之民冒謂家犯禮法而黷貨也王吉傳朝則冒霧露  
謂家犯霧露也又毒冒龜屬亦作蝻蝻又效隊二韻  
媚亦作

冒又寘  
效二韻  
○塞  
悉則切填也室也滿也充也壅也又與塞同書  
溫恭允塞剛而塞詩秉心塞淵又隊韻

寒  
實也  
安也  
○寒  
安也又  
○則  
子德切法則凡制度品式皆曰  
則書明哲實作則左傳唯則定

國毀則為賊又天理不差者曰則易乃見天則又夷則律名又  
地未成國曰則周禮大宗伯五命賜則又大宰以八則治都鄙

又卽也易見善則遷有過則改是也又且然之辭求則得之是  
也又然後之辭行有餘力則以學文是也又若然之辭過則勿

憚改仁則吾不知是也  
○劾  
胡得切推窮罪人也按  
又傳節也判劇也樣也  
劾彈治也又解秦二韻  
駁考

實也慘烈也又果中  
漢書總核名實亦作結核  
駁鳥之



實也慘刻也又果中  
實亦作核又質韻  
核 漢書總核名實亦作綜核  
又果中實又皆質二韻  
鬪 鳥之

又見上  
格 聖不可入也打格抵牾不相入也學訊  
俗作翻 格 發而後禁則打格而不勝又藥韻  
輅 婁敬

輅委輅蘇林曰一本橫遮車前二  
人挽之三人推之又暮禡二韻  
或 獲北切迷也疑也易  
或之者疑之也史記

賈誼賦衆人或或漢書作惑劇向傳營惑耳曰康衡傳或之甚  
者也又未定之辭書其或不恭論語其或繼周者之類是也又

不死之辭易或出或處孟子或去或不去之類是  
也又疑辭或曰或謂或然之類是也亦作惑 惑 迷也疑  
也古作或後加心以

別之又發惑火星  
域 荀子以已之僬僬受  
人之域域注域皆也  
獲 胡麥切  
得也又

臧獲奴婢  
畫 卦畫也計筭也又界限也論  
語今汝畫又禡韻又見上



浙江圖書館



八緝

緝 七入切續也

緝 繼也續也

茸

修補也左傳一日茸茸諸言巷伯

也 誼 利也

戢 側入切上也

也藏也亦作輯

輯

斂也槽已蒙袂

也 解 角多貌無羊詩作

霽 息入切

颯

風大

也月令鷹乃學習借為學習字習者服行所傳之業為之熟復

不已也又串習慣熟也狎也因也又重也易習坎重險也又曰

水洊至習坎言水流相仍而來

不巳也俗作習凡從習者皆然

裊

是舊音拾誤

龍衣重衣

也及也入也合也嗣爵曰襲爵又掩其不備曰襲又纂緒曰襲

又受也左傳故襲天祿又重也文選應門八襲又十襲珍藏又

衣單複具

隰

爾雅下溼曰隰公羊

傳下平曰隰又姓

集

秦入切鳥止木上

故从佳以木論語

又

又



翔而後集又聚也會也就也成也安也同也  
眾也又文集文所聚也唐有經史子集四庫  
輯斂也書輯五

也聚也說文車  
和也又見上  
輯兒寬傳統輯群元師古曰輯輯與集三字  
並同虞書輯五瑞是也此謂斂聚之輯與

二字同不可重押義異者非又短擢書  
用汝作舟楫徐音集亦作戢又葉韻  
楫又葉韻  
楫又葉韻

水貌又泉出也相如賦拾渠鼎  
沸注微轉細涌貌拾尺立切  
噍噍兒  
噍戰香衆貌杜甫

異以  
戰香  
執質入切持也操也守也捕也囚也孟子執之而已  
執矣檀弓肆諸市朝而妻妾執又留也亦作執  
執質入切持也操也守也捕也囚也孟子執之而已

輒漢地理志北海郡輒  
縣師古曰輒即執字  
執怖也  
汁澆也  
執液也  
執絆馬一曰

相過也  
亦作馬  
馬絆  
執直立切  
執尺入切和集也詩  
執宜爾子孫

十  
寔執切數名易天一至地十天數五地數五也上生數五  
成於十五與五合也漢志協於十亦作什孟子公羊傳

書什  
什同上又十人為什後漢書注古者師行一十五為



十 成於十五與五合也漢志協於十亦作什孟子公羊傳

書什一皆 **什** 同上又十人為什後漢書注古者師行二五為用什字 什 什食器之類必共之故曰什物什具今人通謂

生之具為什物又詩十篇為什過十篇亦稱什舉成數也俗以詩章為什誤矣 **拾** 掇也取也斂也拾矢也又摭拾撫人之過而督責之 **拾** 一曰射講所以

也今官文書借為十字又葉韻 **褶** 襜褕也 **濕** 同上切霑潤也今官文書借為十字又葉韻 **涇** 爾雅

作涇又牛耳動貌詩其耳濕濕又音尺入切出本合 **涇** 爾雅韻託合切水名俗誤以為乾濕字因而不改 **涇** 爾雅

者曰涇方 **入** 日執切出入 **廿** 說文二十并也今直以為言憂也 **入** 又納也沒也 **廿** 二十字凡滿蕙董華席庶

之類皆从甘顏之推擗聖 **澀** 色入切不滑也从水从兩倒賦中山河夥有子百廿 **澀** 止从兩止亦作澀从刃誤

**釵** 釵也戟也又 **立** 力入切堅也成也置也建也又與粒音較釵鏤 **立** 同詩立我烝民莫匪爾極鄭箋立當

作粒不知古粒字無米後人加米以別 **粒** 齧 **粒** 米 **笠** 蓑之耳以詩之義只作建立之立亦通 **粒** 齧 **粒** 米 **笠** 蓑



無柄曰筮

有柄曰筮 方音園也君子既入其筮注筮闌也

又白 又白 苙藥名又音及本草作白及

有劉颯後漢有衛颯

其義未聞又合韻 ○ 捐 一入切拱捐又進也說文手著臂曰捐又見下

也 颯 酌也

又與捐同荀

子拱抱指麾

佻 字林勇壯貌莊子佻佻乎耕而不顧音義云耕貌一云耕人行貌

邑 都邑

四井為邑四邑為立邑方二里立方四里載師以公邑之田任

甸地以家邑之田任稍地注公邑謂六遂餘地家邑大夫之采

地此又與四立之邑不同又都國都邑縣也左傳凡邑有宗廟

先君之主曰都無曰邑邑曰築都曰城此謂大縣邑也杜預引

周禮四縣為都四井為邑恐誤四井之邑方二里豈能容宗廟

城郭耶如西都賦都都相望邑邑相屬論語十室之邑則是四

縣四井之都邑也若千室之邑則非井邑矣又國亦稱邑書大

邑周天邑商是也又王都亦稱邑詩商邑翼翼是也又於邑短

氣漢武帝賦悲愁於邑成帝

浥 漬也濕也 恒 不安又憂

言言之可為於邑又合韻



**裛** 書囊又裛 **熠** 盛光也又 **煜** 火貌又 **翊** 飛貌漢郊祀

**熠** 又 **曄** 廣韻曄曄亦 **畢** 又葉韻 **吸** 許及切 **哈** 翊同 **歛**

**縮** 鼻又斂也老子將斂歛之必固張之又合也與合羽同韓延壽

**合羽** 火炙一曰起也斂也 **滄** 水流疾聲爾雅滄滄詁詁 **隘**

**廣韻** 戟名曰闌又闌也韓 **扱** 扱也禮記以箕自 **泣** 乞及

也一曰無聲 **涓** 羹汁說文幽溼也 **急** 居立切疾也緊也

**及** 衛宣公庶子名急詩作及是 **給** 贍也漢書家給人足又

人以口給又 **級** 說文終次第也又等也秦法斬首多者進爵

出給付與也 **級** 一級因謂之首級又階次禮記拾級聚足







又本 **盒** 盒盤 覆也 合也 一曰 **盂** 詩盂云歸處又孟子

名陳仲子兄戴食采於蓋孟子兄戴蓋祿萬鍾音盂又苦也左  
傳襄十四年被苦蓋杜預曰蓋苦之別名又見下又泰韻

**闔** 閉也 易一闔一闢謂之變又閭闔天門爾雅謂之扉又門  
戶也 月令乃脩闔扇注治門戶也用木曰闔用行葦曰扇

或謂雙曰闔闔門也單曰扇扇戶也左傳以枚數闔公羊傳齒  
著于門闔荀子升闔不閉又摠合也漢武紀闔郡不薦一人

**嗑** 雜卦 嗑嗑食也 序卦 嗑者合也 又多言 **飲** 大醫廣  
韻作歛

**盍** 克盍切 酒器 **磕** 石相築聲亦 **盍** 又泰韻 **盍** 奄忽  
聲

**容** 容合相 當也 **閤** 古杏切 內中小門 漢文翁傳出入閤閤毛  
晃曰唐制天子日御前朝見羣臣曰常參

朔望薦食陵寢有思慕之感不能臨前殿則御便殿見羣臣謂  
之入閤前殿即宣政殿便殿即紫宸殿立仗必於前殿仗則自

卷之六 閤 二



東西閣而入故曰入閣門下省以黃塗門謂合漢志十命為合漢書注輕

之黃閣長官曰閣老今俗通呼小室曰閣子

重齊則為合多少等亦為合合者合漢書注輕

相配耦之言也又併集也和也亦作合

其鳴鳩蛤蚌屬月令雀入大水為蛤又蝦蟇大者曰蛤又

領屬蛤石蛤似蝦蟇而大又蛤蚧似蝦蟇而長

部韎鞞土服頤頤蓋人姓漢有蓋公蓋寬饒又始齊邑名孟子蓋大夫王驩

遇合切女字又美好亦作於邑吧鳴吧短氣邑同上詳見前韻內又

貌衛靈公母嬀娒阿邑諂諛迎合貌漢

張湯以知阿邑人主與唐蕭復傳諂阿匡楊

俱上下亦作匡又緝韻再思阿匡取容又感韻罨網也

畫又悉合切足擬颯翔風又風聲宋玉風賦卅說

頤韻取又進足也颯有風颯然而至又緝韻卅文

三十也今直為三十字韓愈為孔幾墓誌云孔

世卅八謂幾孔子三十八世孫也廣韻作卅

鞞輕舉貌相如賦汨滅

鞞以輕遊

鞞以輕遊



靛以輕漸  
又草履  
駁 馬行疾又駁  
雲 廣韻雨雲雲又開貌甘泉賦  
雲然陽開又葉韻

○ 市 作者切周也  
通 俗訛號曰齧也亦  
嚏 左傳僖二  
十八年注

也 盥嚏  
○ 雜 昨答為參錯也說文五絲相合也  
○ 效口 竹箇又

裳也報也合  
也亦作答  
○ 荅 同上又小豆又  
○ 布 布匹

雜 七合切列之于湯問篇雜雜相許淫猶象也音吉合切  
公羊傳定四年注諸侯雜然侵之音吉合切又如字

鈿 託合切以公正水白  
○ 水 伯太山華集為踏伯水  
○ 水 王繼傳音領

省墨又  
見下  
○ 還 大  
○ 深 水名在平原  
○ 濕 奉音濕字省文

乾溼之溼  
又緝韻  
○ 啻 廣韻大食韓愈曹  
○ 沓 達合切重也又隈賤

又緝韻  
○ 王碑 踏隨光化  
○ 沓 也孟子事君無義進



退無禮言則非先王之道  
者猶沓沓也又與選同  
選雜選也  
諸言和惡也  
踏亦作沓沓

踐路亦作躡  
躡候  
躡傳宣十二年注斥  
躡同上也  
躡鞠踢也  
踏亦作沓沓

馬駮馬行疾  
駮謂駮駮賢不肖之辨唐人  
駮常哀為駮伯又積厚也  
駮飛也  
○蠟  
蠟蜂脾也

者為蜜凝  
摺場雄傳范睢以折摺  
摺而危穰侯又葉韻  
摺同上公字莊元年摺

協又葉韻  
臘歲終祭衆神之名在傳虞不臘矣莊子猶臘者  
之在臄臄夏有三伏冬有臘故稱歲時伏臘也

曆家以運墓日  
大寒後戌日是  
為臘如漢火運火墓於戌  
從內以臘今作臘俗作臘  
錫錫也  
拉折也  
拉也亦作

摺又  
摺答切受也  
納同荀子二公奉鉅持納又納納廣犬包容貌社

甫詩絛納  
乾坤大  
內孟子若已推而內之溝中又曰非所以  
輶馬

內極...  
場...  
託甲切...  
而長者...  
木...  
自...  
音同...  
白...



內轡繫  
載前者  
榻  
託甲切牀狹而長者以木以易易音同从日从羽俗从日凡从榻者皆然監本从日誤

塌  
地低下  
从日誤  
絹  
以索冒物唐書契丹將李楷固善用絹索飛

搭  
摸也拊也  
附也掛也  
鞞  
鐘鼓聲  
晉潘尼釋奠人口相如

銅圍鞞  
又見下  
塔  
物聲又浮圖也唐長安有慈恩寺塔名鴈塔  
忘懷貌莊子嗒然似喪其偶  
鰈  
比目魚  
洽  
胡夾切浹洽霑被周徧也

之陽又  
見上  
禘  
大合祭公羊傳大禘者何合祭也其合祭奈何毀  
司馬彪續漢書曰五年再殷祭三年一禘五年一禘禘以夏四月

禘以冬十月禘之為言禘也  
諱審昭穆尊卑之義禘者合也  
冬十月五穀成故骨肉合  
飲食於太祖謂之殷祭  
陝  
隘也亦作狹陝以阜从夾與

關陝字不同

共武王員卷十一



**狹** 同上本與狎  
**陜** 同大剛也  
**陝** 詩魏地陝隘又趙充國  
**峽** 同上又山

峽蜀楚之交山  
**硤** 硤石地名在夷陵宇文周以  
**狎** 親近也

文大可習  
**匣** 屬柙  
**柙** 藏獸檻也論語  
**雪** 煜雪光貌班固賓

也亦作狹  
**恰** 苦洽切用心恰  
**恰** 帽也亦作搗土服狀如弁缺

下及  
**恰** 恰又適當之辭  
**恰** 四角魏志注云太祖擬古皮

弁裁縑角以為恰以色別其  
**帽** 同上从巾从冫與  
**招** 瓜刺

貴賤本施軍飾非為國容  
**肱** 開也發也一曰从旁發也  
**夾** 古洽切左右持也左傳

也交並也  
**俠** 並也公羊哀四年注滕薛俠轂音古  
**夾** 地名

又葉韻  
**袞** 洽切周興嗣千文路俠槐卿又葉韻  
**袞** 地名

在河南鄭城在汝州鄭縣  
**袞** 衣無絮亦作  
**袞** 杜用詩御袞

在襄城漢屬潁川郡又姓  
**袞** 袞又葉韻  
**袞** 侵寒氣又曰







**啜**

啜啜鳥鴈食貌相如賦  
啜葉青藻亦作啜又葉韻

○**甫**

測洽切春也亦作接从  
千犯之干杵曰之曰凡

从甫者皆然俗作  
甫監本从千誤

**接**

周禮廩人大祭祀共其接盛注接讀為  
接接以授春人春之音所洽切誤當作

測洽切

**扱**

同上又扱也取也獲也引也舉也又  
與挿同詩采芣注扱社曰禴又緝韻

**挿**

刺入亦  
作捷古

作甫漢溝洫志注  
甫石立之从千誤

**捷**

考工記廬人於所捷也文選曹  
子建七啓捷志歸之矢又葉韻笈箱

又葉緝

**鋪**

爾雅所謂之纒也从千誤  
鋪鋪也又整也亦作甫纒

○**笈**

竹洽切刺箸唐人  
奏事非表非狀者

謂之榜子亦謂之錄子  
今謂之劄子俗作劄

○**劄**

昵洽切劄  
劄劄也

**笈**

維竹

○**押**

乙甲  
切笈

書文字也歐陽脩曰俗以草書名為押字又管  
押押拘率也又用韻曰押韻說者曰押者壓也

**壓**

鎮也降也  
管也覆壞

也亦

**厭**

禮死而不弔者三畏厭弱又荀子厭旦於牧之野厭  
猶臨也謂陳於將旦之先也又堆詰頂相枕厭也楊子

作獸



作獸也  
周  
也謂陳於將旦之先也又唯也與相枕也楊子

厚野厭人之肉通作鳴水禽一名鷩  
○甲 呼甲切  
聲說文又

但聲微異耳  
○雲 直甲切  
雲雷震電貌一  
○澹 水名通

喋 葉韻  
○乏 扶沓切  
匱乏左傳攝官承乏注攝承空乏

正為  
○法 方甲切  
度也又數也常也又刑法漢

者皆曰法又則效也易卑法地荀子仁人  
○灋 周禮大宰以八

法舜禹之制史湯法三聖又姓亦作灋  
灋治官府釋文

法字

云古







儀禮大射儀拾發以將乘矢孔叢子○妾七接切女婢从辛

百夫決拾並音踏又見緝韻  
**倅**揚雄反離騷靈脩既信椒蘭之倅  
**倅**倅兮師古曰倅倅諧言也又合韻  
**繞**衣○  
**接**即涉切相續也

交也受也承也持也  
**楫**短擢亦名橈亦作楫又緝韻  
**楫**又緝韻  
**接**續木

連也又見下又合韻  
**媿**蒼媿水草亦作苕媿名媿余詩傳作接余  
**睫**目睫說文作眈  
**眈**又軫韻  
**捷**女字又捷

好婦官  
**捷**又見  
**浹**浹洽潤澤周徧也又通徹也又十日乾亦作捷  
**浹**一周一日辰一周一日浹辰亦

作**挾**周禮挾日而斂之又達也詩使不挾四方  
**捷**疾捷切勝

也亦作接又獲也飲也成也敏疾也急報也報勝曰捷  
**捷**內則

小爾雅二十四銖曰兩兩有半曰捷又合韻  
國君世子生接以大牢注接讀為捷捷勝也謂良其母使補虛  
弱氣也左傳子同生接以大牢荀子先事慮事謂之接



捷

口諛多言亦作捷

捷

斜出又利也便也俗作捷

捷

廣韻速也又感韻

捷

捷失

切摠持也取也兼也錄也佐也捕也權攝也左傳攝官承乏又假借也擅弓攝束帛乘馬而將之又飭整也左傳襄十四年書

於伐秦攝也杜預葉縣名在南陽音平驅沓手指亦作葉能自攝整又見下

欵

丹陽縣名今新安郡欵縣又緝韻

涉

徒行厲水也爾雅由少誤拾曲禮拾

與涉同謂前足躡一級後足從之也又緝業二韻

敢

又合韻

龍

質涉切失氣而言又懼也亦作熱懣熱漢宋博傳豪

勤貌又見下又緝韻

雲

說文雲雲震雷貌又合韻

耳耳屬輒輒又車相倚也从取音聃又音



聶俗作  
取非  
○耳耳尼輒切附耳  
耳耳小語又姓  
耳耳鑷子亦作  
耳耳鑷子亦作  
耳耳鑷子亦作

同上廣韻箱也又與躡同漢郊  
祀歌籥浮雲選詩天馬籥浮雲  
躡躡登也蹈也  
躡躡著履履也  
馬馬疾步通

踈足不相過一  
云聚合不解  
愁怖也又不動貌  
愁然似非人  
品多也

書顧畏子民岳蓋古又尚  
書字孔氏書作碧音巖  
聶多言又詰  
聶細語或作聶  
聶韓文口將言  
聶而聶唐寶

鞏言若不出口  
世號聶喘翁  
拾指拾亦  
攝同上又靜謐也  
撮漢書  
撮塞

書敘  
乃穿  
拾益也  
茶疲貌又  
牒直涉切縷切  
聶內則皆

之又  
見上  
獵力涉切田狩  
獵名又軫獵小車  
獵皆曰鬣說文鬣鬣也  
獵皆曰鬣說文鬣鬣也

獵獵長貌說文引春秋  
傳長獵者相今傳作鬣  
躡踐也又踰跨也  
撮廣韻擇持也  
撮崔駰達旨辭

大元三頁卷一六



無事則躡纓整襟注字宜  
○帖他協切帛書題又牀帖安  
也手引廣雅云攤持也  
也前惟也又安帖定也

也靜也定也貼以物為質又裨也依附貼也  
也又粘置也亦作帖鼓鼓無聲帖帖  
也也

善王叔文帖  
○喋丁協切如淳漢書注曰殺人流血滂沱  
也字誤當作喋又見下及合韻

踏隨貌馬援傳飛鳶踏今狀子又官文移文謂之踏  
踏踏踏踏

諜漢郊祀歌披圖案諜蘇林曰譜第也諜郭璞注爾雅左  
又間諜亦作諜又多言便語亦作諜諜傳謂之諜今之

細作又曰游偵喋多言便語亦作諜史記張釋喋波貌江賦長波  
之傳齋夫諜漢書作喋喋喋波貌又角韻

堞雉堞城上垣以白羽玉藻帛為褶注有表蹠復也  
堞堞堞堞堞堞

蝶蛺蝶亦曰蝴蝶鰈比目魚疊重也墮也明也積也又震  
蝶蝶蝶蝶蝶蝶

以為古理官決罪二日得其宜乃行之故字世不漢書



以為古理官決罪二日得其空乃行之故字  
从空新室以為三日大盛改為三田俗作豐  
布杜甫詩光明白蠱

巾亦作豐俗作蠱  
**撲** 廣韻摺撲  
又屑韻  
**裸** 楚辭遺余裸兮豐浦  
注裸褫褌事神所用

**艘** 小舟杜甫最能行貧窮取給行艘子會箋  
云空从徒協切或謂音葉言輕如葉也  
和也亦作協古作荔从十諧聲也亦作

叶汁俗从芻非芻音黎人姓又音戾  
以旅於東田心說文同思之和南史  
井又緝韻力効有劉勰撰文心雕龍

又合韻  
**夾** 書夾右石石莖子劍士  
夾門又見下又合韻  
**俠** 任俠如淳曰相與信為  
任同是非為俠所謂權

行州里力折公侯者也或曰俠之言  
挾也以權力挾輔人者也又合韻  
脅又力  
同上也又忍迫也晉江續

豔韻  
**脇** 曰大夫何至以死相脇  
**脅** 恐迫又  
怯也

**協** 說也摺也  
又拉也又

又合韻  
又合韻  
又合韻  
又合韻



合力有嘯赫以口恐迫人呵欠也  
韻 嘯 莊子余口張而不能嘯  
○頰 古協切 面頰  
筴 箸也亦

夾舉也 韓愈曹成王碑  
筴漢陽又陌合二韻  
杖 曲禮羹之有菜者用杖又合韻  
鈇 劍鈇莊子說

音義曰把也 一云鐔从稜向背鈇从稜向刃  
亦作夾又劍也 史記馮驩傳長鈇歸來乎  
夾 同上又姓漢

鄒氏夾氏有  
錄無書音類  
莢 揄莢  
劫 強取又奪也勢脅也說文人欲去

級也 一曰塔也 見杜甫詩又兵火曰劫燒  
劫 荀子齊威公劫  
劫 荀子齊威公劫

劫 劫也 吳都賦劫削熊羆之室又與劫同  
劫 劫也 荀子劫之以師友又剽也

被 裾也  
○篋 乞協切箱  
慳 快也適意也  
慳 亦作慳慳

慳 莊子天運篇盡去而後  
慳 廣韻與  
怯 畏懼也  
○僕

慳 莊子天運篇盡去而後  
慳 廣韻與  
怯 畏懼也  
○僕



呼協切卑也。一曰美也。○**燮** 从炎从又監本下从火誤。說文从言。○**躩** 躩躩行貌从火。

誤。○**彳** 履中薦也。○**業** 魚怯切基業事功業學業藝業凡所。政治者皆業產業生理也。又始也業業。

危貌又事物已為而未成曰業。孟子有業履於牖上又已然曰業。史業已為之又荀虛上版詩虞業維縱又築牆版也爾雅大

版謂之業又大造曰大業易。富之謂大業建業金陵。○**牒** 筍與大版又築。牆版說文作帶。○**鄴** 地名。○**牒**

懼也危也。○**業** 岌業山貌。○**嶒** 子虛賦嶒嶒我。書作業業。亦作嶒。○**嶒** 嶒嶒音捷。

洪武正韻卷第十六 終



正德歲次乙亥仲夏月巡按河南監察御史張淮命工刊

浙江圖書館





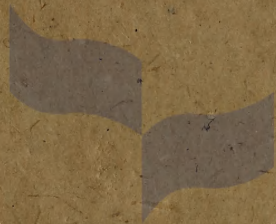
浙江圖書館

浙江圖書館善本

甲 登記號：002592

一九 年 月 日

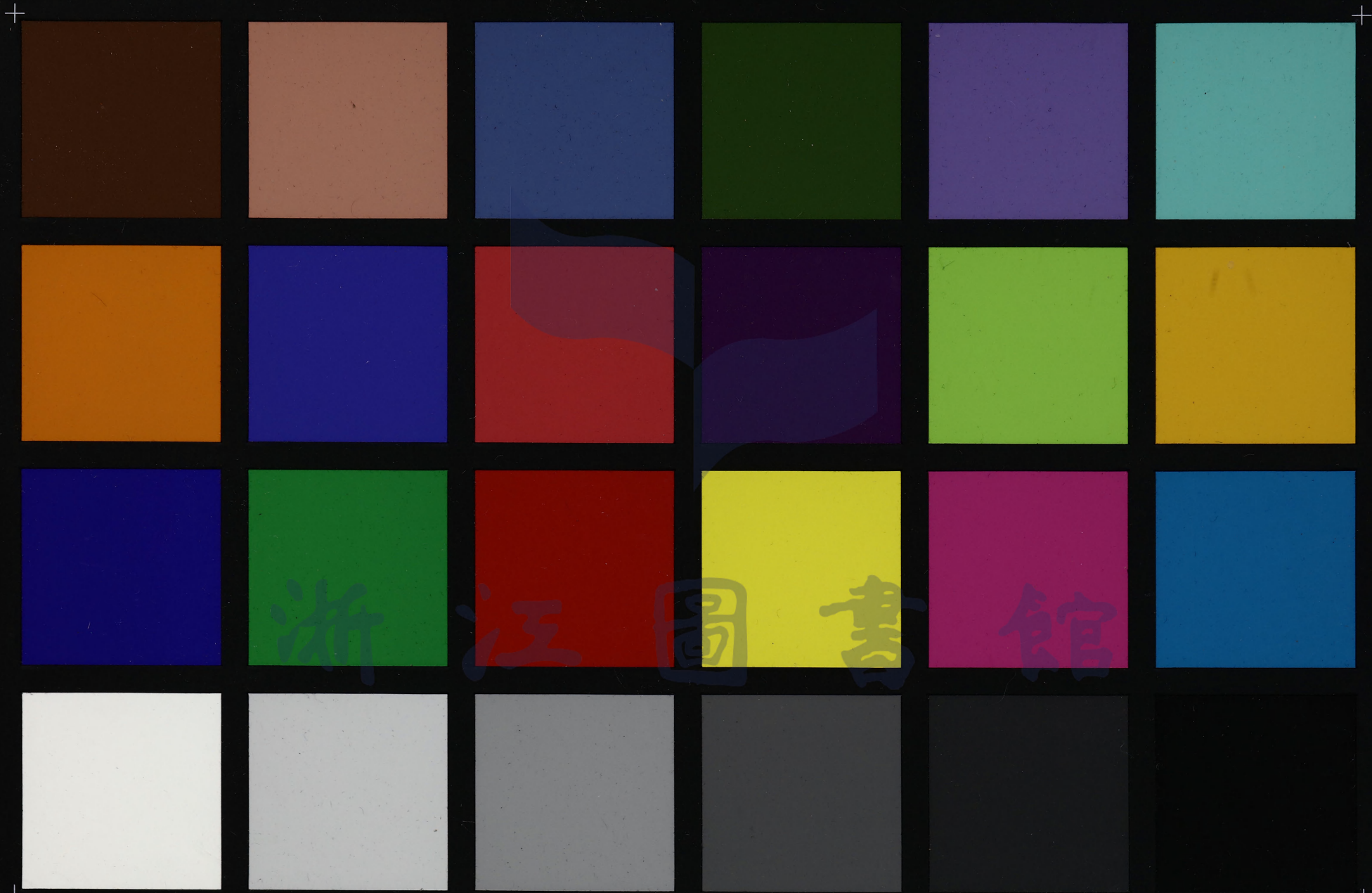




浙江圖書館



colorchecker CLASSIC

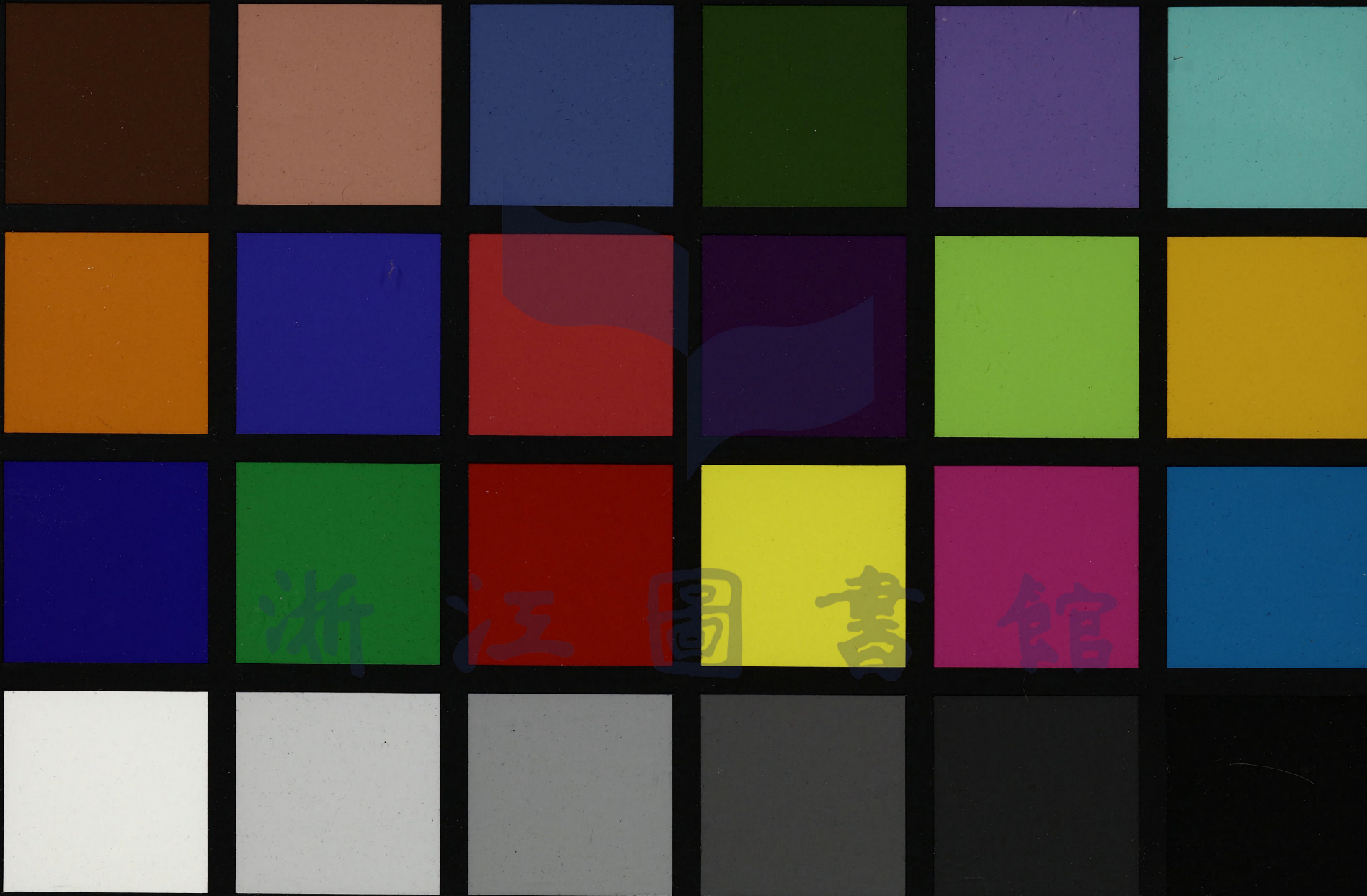


x-rite





colorchecker CLASSIC



x-rite

1 mm