

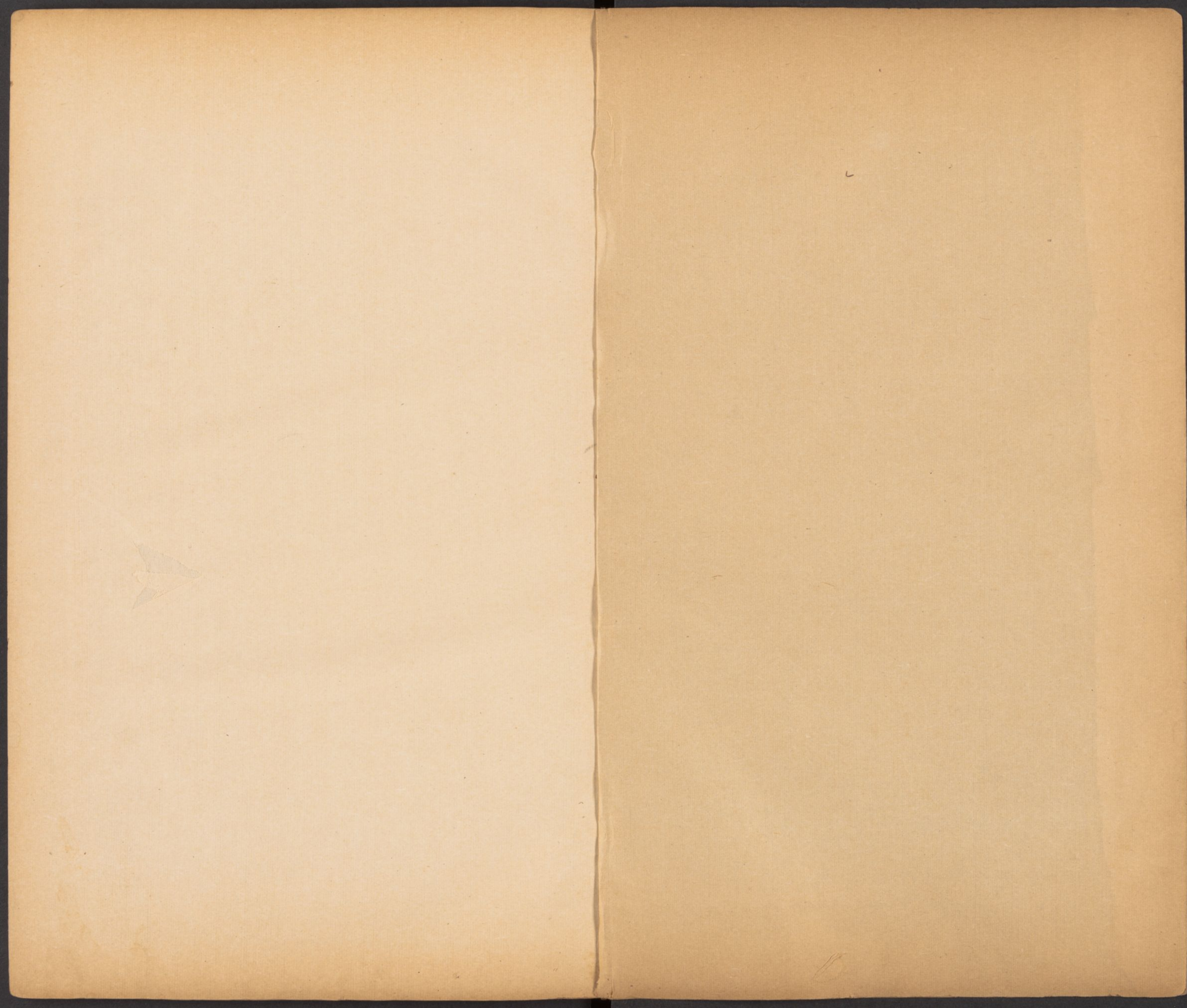
T 2511

8243

CHINESE - JAPANESE LIBRARY OF  
HARVARD - YENCHING INSTITUTE  
AT HARVARD UNIVERSITY  
SEP 1 1938

三三三







氏族略第六

通志第三十

同名異實第一

唐氏有二堯之後為唐周以封晉此晉之唐也伊祁姓

變父之後封于唐為楚所并此楚之唐也姬姓

虞氏有二姚姓之虞舜後也姬姓之虞仲雍之後也

夏氏有二夏后之後以國為氏陳宣公之子子夏之後  
以字為氏

商氏有二成湯之後為商衛鞅封商君其後亦為商

周氏有五后稷之後為周氏又姬氏唐先天中避諱改為





通志下卷第六  
周氏又暨氏上元中淮制改為周氏又代北賀魯氏  
普氏後魏並改為周氏

秦氏有三秦國為秦氏魯有秦邑亦為秦氏秦非是也  
楚又有秦商

燕氏有二有姬姓之燕有媯姓之燕

管氏有二叔鮮之後以國為氏出自文王又齊管仲出  
自穆王

畢氏有二畢公高之後為畢後魏出連氏改為畢

于氏有三周武王之子邴叔之後或去邑為于氏後魏

萬紐于氏改為于又淳于氏避唐諱改為干

胡氏有二周之胡國為胡氏後魏紇骨氏亦為胡氏

齊氏有二太公之後以國為氏衛大夫齊子之後以字  
為氏

楚氏有二鬻熊之後以國為氏魯林楚之後以名為氏

陳氏有四舜之後以國為氏也又白氏隋初改為陳此

萬年之陳也又魯相無子以外孫劉矯嗣此廣陵之  
陳也又侯莫陳之後亦改為陳氏

朱氏有三邾子之後去邑為朱又渴燭渾氏可朱渾氏



並改爲朱

婁氏有二邾婁之後也又疋婁氏改爲婁氏

兒氏有二邠氏去邑爲兒又賀兒氏亦改爲兒

越氏有三勾踐之後以國爲氏又有越彊氏改爲越氏

又有越質詰氏改爲越氏

薛氏有三奚仲之後以國爲氏又叱干氏改爲薛又有

遼西薛氏

沈氏有二沈子逞之後以國爲氏又楚莊王之子公子

正封於沈鹿其後以邑爲氏

徐氏有二若木之後以國爲氏又一族出於黃帝十四

姓

云氏有二邳國之後去邑爲云又後魏牒云氏改爲云

禹氏有二邠國去邑爲禹又夏禹之後以名爲氏

宿氏有二風姓之後以國爲氏又有宿六斤氏改爲宿

羅氏有二妘姓之後以國爲氏又有叱羅氏改爲羅

夔氏有二熊摯之後以國爲氏又天竺亦有夔氏

夷氏有四夷詭諸之後爲夷氏又逸民夷逸齊大夫夷

仲年邾大夫夷射姑之後皆以名字爲氏



須氏有二密須之後為須須句之後亦為須

黎氏有三子姓之後以國為氏又齊大夫黎彌黎且以

邑為氏又後魏素嵇氏改為黎氏

申氏有二姜姓之後以國為氏又楚之申邑申公居之

以邑為氏

向氏有二祁姓之後以國為氏又宋公子肸字向以字

為氏

葛氏有三贏姓之後以國為氏又葛天氏之後亦為葛

氏後魏賀葛氏改為葛

會氏有二鄆國去邑為氏又會乙之後亦為會氏

辛氏有三莘氏訛為辛又計然本姓辛又周有項實賜

姓辛氏

呂氏有五姜姓之後以國為氏又晉有呂氏出於魏氏

又有叱丘氏副呂氏叱呂氏並改為呂

譚氏有二子爵以國為氏又巴南六姓有譚氏

冀氏有二冀國之後以國為氏晉滅冀以為邑邾氏食

之為冀芮子孫以邑為氏

鬲氏有二有鬲之國以國為氏又商人膠鬲以名為氏



顧氏有二顧國夏商諸侯也又句踐之後別封顧余以邑爲氏

共氏有三共者商之侯國也其後以國爲氏鄭公子段曰共叔晉太子申生曰共君並以謚爲氏

龔氏有三恭國籀書作龔又晉大夫龔堅之後也又漢巴郡蠻酋有龔氏

洪氏有三共氏改爲洪氏又豫章弘氏避唐明皇諱改爲洪

彭氏有二大彭之國爲彭氏祝融之後八姓亦有彭氏

者

祭氏有二周公之後以國爲氏又鄭有祭邑祭仲足其後也

毛氏有二毛伯聃之後以國爲氏又有北代之族世爲酋長

劉氏有五堯之後有劉累爲劉氏成王封王季之子於

劉邑亦爲劉漢賜項氏婁氏並爲劉氏又匈奴之族

從母姓劉

欒氏有二晉欒賓之後姬姓也以邑爲氏齊子欒之後



姜姓也以字爲氏

荀氏有二荀本侯國也又晉荀林父以邑爲氏

丙氏有二丙豫之後或去邑作丙又李陵降匈奴裔孫歸魏見丙殿因賜氏焉

蔦氏有二遠章之後亦作蔦以邑爲氏晉士蔦之後以字爲氏

裴氏有二秦非子支孫封裴鄉以鄉爲氏又西域有裴氏

孫氏有三衛公子惠孫之後以字爲氏又楚有芊姓之孫齊有媯姓之孫皆以字爲氏

南氏有三衛公子郢字子南其後爲南氏又楚有子南氏亦爲南氏並以字爲氏者晉有南氏以鄉爲氏國氏有二鄭子國之後以字爲氏姬姓也齊有國氏姜姓也

孔氏有三宋孔父嘉之後也又衛有孔氏爲世卿鄭亦有孔氏皆以字爲氏者

董氏有二董父之後以字爲氏又有陸終之子參胡姓董以姓爲氏



成氏有二楚若敖之後以字為氏又周有成氏

孟氏有二魯慶父之後為孟氏又衛公孟縶之後亦為孟氏

仲氏有二魯慶父曰共仲之後為仲氏又宋莊公之子子仲之後亦為仲氏

叔氏有四魯叔牙之後魯文公之子叔肸之後八凱叔達之後晉叔向之後並以叔為氏

季氏有二魯公子季友之後也又陸終之子季連亦為季氏

伯氏有二晉中行伯之後也或言伯益之後亦為伯氏士氏有二隰叔為晉士師以官為氏又有士季氏之後以字為氏

山氏有二烈山氏以山為氏而周有山師之官以官為氏

王氏有四有姬姓之王有媯姓之王有子姓之王有虜姓之王姬姓之王有二族媯姓之王有一族子姓之王有一族虜姓之王有四族

任氏有三黃帝二十五子得姓為任者其後以姓為氏



又顓帝少子陽封於任其後以國為氏又任為風姓  
之國太昊之後也亦以國為氏

偃氏有二有偃氏之國後為偃氏又皐陶之後姓偃亦  
以姓為氏

宣氏有二魯叔孫僑如謚宣伯與宋宣公之後並以謚  
為氏

稷氏有二后稷之後有稷氏漢稷嗣君叔孫通支孫亦  
為稷氏

### 改氏第二

婁氏項氏漢並賜劉氏

酈食其曾孫漢賜以食其為氏玄孫武平帝時為侍中  
復改侍其

晉州籍胡晉初賜呼延氏

項氏後周賜辛氏

獨孤屯本姓李從齊神武沙苑戰敗為柱國獨孤信所  
擒配為士伍賜獨孤氏

章仇秃髮氏歸後魏太武賜源氏

章仇大翼隋煬帝賜盧氏



唐傳遊藝賜武氏

唐徐氏以勳邴氏以元紘安氏以抱玉杜氏以伏威胡氏以大恩弘氏以播郭氏以子和麻氏以延昌鮮于氏以叔明安氏以元諒張氏以寶臣阿希布氏以懷遜阿跌氏以光進舍利氏以奉國董氏以忠臣羅氏以德雋以藝朱邪氏以國昌並由立功賜李氏從國氏也

桓庭昌唐上元准制改為姜

暨佐時唐上元准制改為周

媯氏改為姚氏

袁氏改為衡氏

裴氏改為壘氏

羊舌氏改為吉氏

姁氏改為羊氏

閻氏改為盧氏

辛氏改為計氏

鐵伐氏赫連勃勃以其本宗支庶非正統並為鐵伐氏氏氏孔融謝氏儀以氏字氏無上遂改為是氏



梁鴻氏改為運期氏

馬矢氏改為馬官氏

渾沌氏改為屯氏去水

屈全之裔孫仕後魏以自南方乃加南或作男

謝服為鴻臚卿後漢末出征嫌其名姓不祥乃改為射

咸

京房本姓李吹律定姓改為京氏

改惡氏第三

蕭氏齊武帝以巴東王子響叛逆改為蛸氏

馬氏以何羅逆誅馬后惡之改為恭氏

梟氏隋煬帝誅楊玄感改為梟氏

勃氏梁武帝改豫章王綜為勃氏

黥氏淮南王英布少時以罪被黥遂為黥氏

蜷氏唐乾封元年改武惟良為蜷氏

劉誕謀逆貶為留氏

漢魏受氏第四

臣謹按成周以國命氏漢則稱郡國者亦有之

楚元王交之子劉富初封休侯更封紅侯其後遂為紅



氏

楚懷王孫心都郴其後遂為郴氏音麥氏因吳芮封番君支孫氏焉櫟陽氏後漢景丹封櫟陽侯曾孫分避亂隴西因封為氏周陽氏漢淮南王舅趙兼封周陽侯子由為河東尉因封為氏東陵氏因邵平之封子孫遂以為氏廣武氏因李左車之封子孫遂以為氏冠軍氏者因霍去病之封也信都氏者因張敖之封也武彊氏者因後漢王梁之封也蘄氏者姓苑云蘄春侯之後鄭氏者姓纂云越人以郡為姓今明州鄞縣是也如此之類是為以郡命氏者也

春秋之時冀芮居冀地潁考叔居潁谷介之推燭之武並以地命氏者漢四皓亦然如綺里季居於綺里也其後有綺氏亦有綺里氏角里先生居於角里也其後有由氏亦有角里氏少康之後漢初徙居嵒山遂為嵒氏後漢鮭陽鴻為少府居鮭陽遂為鮭氏鮭音圭如此之類漢亦多矣是為以地命氏者也

以周以邑命氏漢魏亦有之揭陽氏者因漢功臣安道侯揭陽定為揭縣今因氏焉泉氏因全琮之孫暉魏



封南陽侯食封白水遂改為泉氏如此之類是為以  
邑命氏者也

三代之時貴者有氏賤者有名無氏按漢郊祀志汾陰  
人無錦粵人勇之是亦有名無氏者蓋錦為工技之  
賤勇之為蠻夷之賤也

臣謹按亡氏之賤漢猶有之受氏之道漢魏猶傳  
略載一二以備考古漢魏之後無所聞惟用古姓  
氏耳

變夷第五

賀魯之為周 賀葛之為葛 是婁之為葛

叱盧之為祝 口引之為冠 如稽之為緘

去斤之為艾 是音之為封 叱奴之為狼

吐難之為山 古引之為侯 出連之為畢

乞扶之為扶 那婁之為婁 是連之為連

俟畿之為俟 可單之為單 紇骨之為骨

沓盧之為沓 莫千之為郤 屈突之為屈

俟亥之為亥 俟畿之為畿 賀兒之為兒

叱利之為利 叱李之為李 柯拔之為柯



叱羅之為羅

那莫之為莫

莫輿之為輿

費連之為費

費羽之為羽

黜弗之為弗

莫盧之為盧

爾綿之為綿

解毗之為解

奇斤之為奇

統萬之為萬

統替之為替

安遲之為安

輾遲之為展

馱邗之為邗

如羅之為如

薄奚之為古

若干之為苟

外目盧之為咎

妣先之為妣

渴侯之為紙

拔略之為蘇

紇干之為干

乙弗之為乙

步鹿之為步

屋引之為房

車焜之為車

普周之為周

高護之為李

戎眷之為戎又為眷

莫蘆之為蘆或為盧

丘林之為林又為丘丘敦亦為丘

副呂之為副又為呂叱丘亦為呂

就賴之為就竟賴亦為就

温狐之為温温盆亦為温

阿伏之為阿阿賀亦為阿

紇單之為紇紇奚亦為紇

羽真之為高楚婁亦為高



是云之爲是是奴亦爲是

蓋婁之爲婁疋婁亦爲婁

俟力之爲鮑俟力代亦爲鮑

烏丸之爲桓阿鹿桓亦爲桓

可地之爲延可地延亦爲延

俟奴之爲俟俟伏斤亦爲俟

費羽之爲羽拂羽亦爲羽

黜弗之爲弗燕弗亦爲弗鐵弗亦爲弗

吐門之爲門叱門亦爲門庫門亦爲門

拓跋之爲元紇骨亦爲元是云亦爲元景氏亦爲元

阿單之爲單渴單亦爲單

悉雲之爲雲宥連亦爲雲

賀蘭之爲賀賴氏亦爲賀

右二字變夷

吐谷渾之爲渾

俟呂隣之爲呂

沒鹿回之爲竇紇豆陵亦爲竇

萬紐于之爲于勿忸于亦爲于

斛瑟羅之爲羅破多羅亦爲羅



溫石蘭之為石烏石蘭亦為石又為烏

步六孤之為陸 丘穆陵之為穆

阿伏干之為阿 普陋茹之為茹

拔烈蘭之為梁 烏落蘭之為蘭

宿六斤之為宿 庫若干之為干

扈地干之為扈 俟伏斤之為斤

地駱拔之為駱 郁原甄之為甄

若口引之為冠 破多羅之為潘

破落那之為那 步鹿如之為鹿

阿史那之為史 没路真之為路

譬曆辰之為辰 紇突隣之為隣

骨咄祿之為祿 大利稽之為郚

俟力代之為俟 大洛稽之為稽

俟伏斤之為伏 壹蚪眷之為明

步鹿斤之為步 獨孤渾之為杜

庫偃官之為庫 奚什盧之為盧

渴燭渾之為朱 莫胡盧之為陽

右三字變夷



臣謹按代北之人隨後魏遷河南者後魏獻帝爲之  
定姓爲複姓或爲三字姓或爲四字姓其音多似西  
域梵書有二合三合四合者皆指一字之音故孝文  
用夏變夷革以華俗皆改爲單字之姓又孝文詔南  
遷者死不得還即葬洛陽故虜姓皆在河南又按其  
書曰河南官氏志者蓋優代北之人隨後魏南遷因  
作其書而爲之志又按孝文之時咸改單姓惟賀若  
氏不改及乙旃氏改爲叔孫拔拔氏改爲長孫

變於夷第六

閻慶之爲大野氏

辛威之爲普屯氏

韓裒之爲侯呂隣氏

李弼之爲徒何氏

田弘之爲紇干氏

王雄之爲可頻氏

王熊之爲拓王氏

蔡氏之爲大利稽氏

陰氏之爲丘目陵氏

張氏之爲叱羅氏

周氏之爲車非氏

南氏之爲宇文氏

臣謹按後周宇文氏以其起於夷虜故欲變夏爲夷  
以夷爲貴也然官制一遵三代而姓氏用夷虜何相  
反之如是



別族第七

魯季氏自季孫行父以至季孫彊大宗也故稱季孫如季公鳥季子差季寤之類但稱季者所以別支庶叔氏之大宗亦稱叔孫其支庶稱叔仲氏又曰仲壬孟丙亦是也

仲氏之大宗亦稱仲孫氏其支庶則稱南宮氏南氏子服氏

臧氏之大宗稱臧氏至於臧會氏臧文氏皆支庶之別系其所自出之祖

傅餘氏者傅氏餘子之族也

韓餘氏者韓氏餘子之族也

褐餘氏褐冠氏餘子之族也

成湯之後為殷氏又有北殷氏

后稷之後為周氏又有西周氏又有周生氏

舒氏之族見於當時者一曰舒二曰羣舒三曰舒蓆四

曰舒庸五曰舒鳩六曰舒鮑

斟氏之族見於當時者一曰斟二曰斟鄩三曰斟灌四

曰斟戈五曰介斟



荀氏之族見於後世者有田氏有程氏有輔氏有智氏  
田氏之族見於後世者有第二有第五有第八  
顯史之族三有顯史有去史為顯有去顯為史  
密須之族三有密須有去須為密有去密為須  
葛氏居於諸邑者為諸葛  
里氏居於相城者為相里

避諱第八

宋以武公名司空改為司功氏  
晉以僖侯名司徒改為司城氏

籍氏避項羽諱改為席氏

奭氏避漢元帝諱改為盛氏

莊氏避漢明帝諱改為嚴氏

慶氏避漢安帝父諱改為賀氏

師氏避晉景帝諱改為帥氏

姬氏避唐明皇諱改為周氏

弘氏避唐明皇諱改為洪氏

溥于氏避唐憲宗諱改為于氏

啖氏避唐武宗諱改為澹氏



敬氏避宋諱改為文氏又為恭氏  
恒氏避宋諱改為常氏

音訛第九

陳氏為田氏

韓氏為何氏

莘氏為辛氏

黨氏為掌氏

歐氏為區氏

戴氏為載氏

蠻氏為瞞氏

號氏為郭氏

呂氏為甫氏

郟氏為談氏

姁氏為似氏

苦氏為庫氏

雷氏為盧氏

恭氏為共氏

共氏為洪氏

王孫賈之後亦為古孫氏者賈近於古故也

苦成子以成子食苦邑故以為氏後訛為古成又為庫  
成

慕容氏為慕輿氏

賀遂氏為賀悅氏

夫餘氏為鳧臯氏

吾丘氏為虞丘氏

毋丘氏為曼丘氏

申徒氏為申屠氏

鄆氏為繒氏

穆氏為繆氏

簡雍本姓耿幽州人以耿為簡遂為簡氏

省文第十

鄣之為章

邴之為丙

邾之為來

鄣之為專



鄆之為尋 邵之為召 邠之為后 郇之為會

郟之為禹 邠之為云 郟之為曾 郟之為兒

邾之為朱 邾之為成 邾之為荀去邑

橋之為喬去木 理之為里去王

譚之為覃去言 熊之為能去火

省言第十一

盧蒲之為盧 閭丘之為閭 即墨之為即

鍾離之為鍾 馬服之為馬 褚師之為褚

毋丘之為毋 司寇之為寇 宗伯之為宗

褐冠之為冠 主父之為主

避仇第十二

端木賜之後改為木氏 又為沐氏

墨台之後改為墨氏 又改為怡氏

刁氏之後改為刃 伍氏之後改為五

巴氏之後改為把 鞠氏之後改為鞠

譚氏之後改為覃 仇氏之後改為求

銅鞮氏之後改為帝 馮邗氏之後改為邗

滕氏之後改為騰 秣氏之後改為末



陸氏之後改爲禔

郃氏之後改爲浩

胙氏之後改爲作

把氏之後改爲抱

樓氏之後改爲蓋

薛氏之後改爲蘖

棘氏之後改爲棗

凡氏之後改爲汎

鮮卑氏之後改爲庫狄

圜氏去門爲巷氏

章氏避仇爲章仇氏

踈氏避王莽之難去足爲雷又云踈廣之曾孫彥避

莽於太原改爲太傅

牛金之子逃難改爲牢又改祭後又爲牛氏

臣謹按避仇之說多非或省文或訛音何必爲避仇

也據皇甫謐云凡氏遭秦亂避地添水爲汎氏此何

所憑哉凡氏者凡伯之後以國爲氏汎者周之邑也

其大夫食采於此其後之人以邑爲氏自是兩家源

流應知避地改姓之說多附會然踈廣之後爲東爲

太傅牛金之後爲牢爲祭此又爲避地之事明矣

生而有文第十三

武氏唐元和姓纂云周平王少子生而有文在手曰武遂以爲氏



南氏姓源韻譜云盤庚妃姜氏夢龍入懷孕十二月而生手把南字長封荊州號南赤龍

鮮于氏鮮于血脉譜云子仲之子曰文生而有文在手左曰魚右曰羊及長封漁陽為燕附庸

閻氏唐表云昭王少子生而有文在其手曰閻康王封於閻城

臣謹按左氏謂季友生而有文在其手曰友因以命之每疑其誕也後人由此復廣其道焉且武王者以謚為氏南氏者以字為氏鮮于者武王封于子於朝鮮支子仲食采於于故有鮮于氏閻氏者武王封太伯曾孫仲亦於閻鄉故有閻氏安得無稽之言流於後世大抵氏族之家言多誕博雅君子不可不審



六書略第一

六書圖

通志三十一

象形

正生

夫物之形八

山川之形十二

井邑之形十四

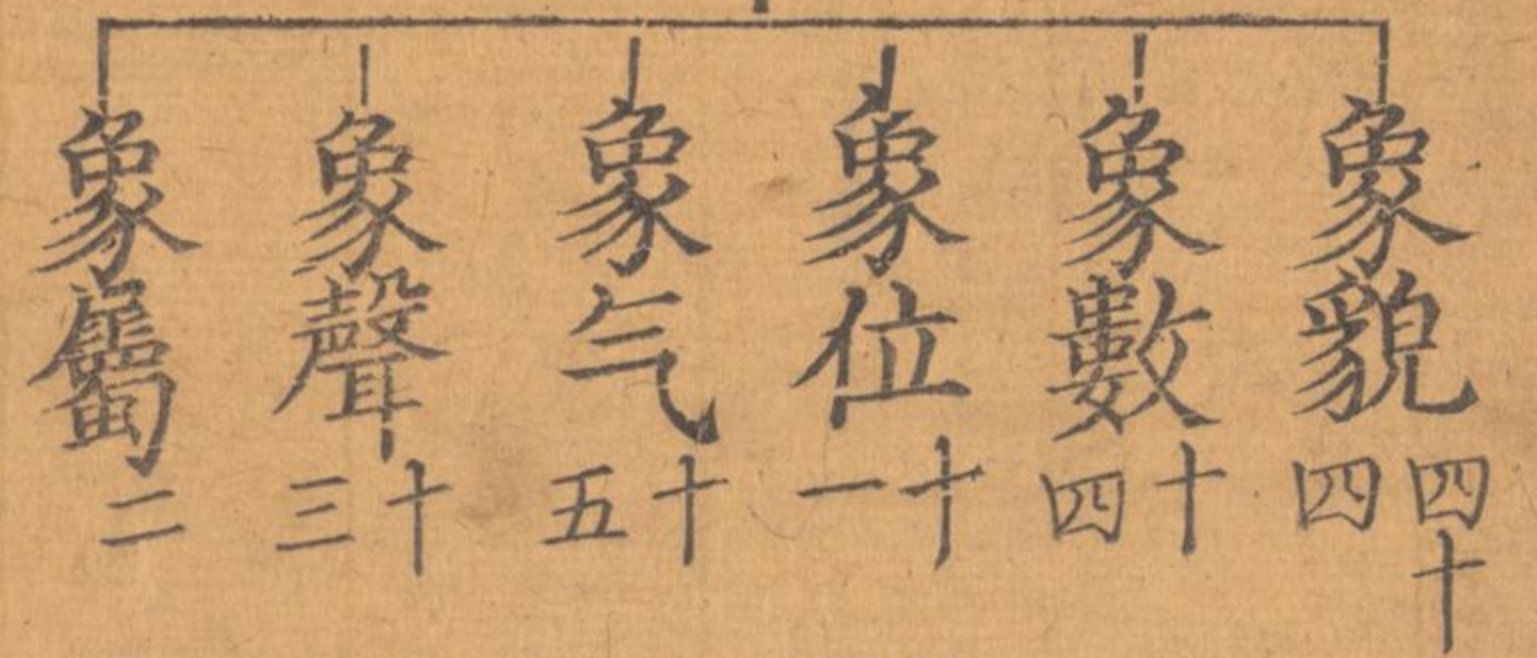
艸木之形五十四

人物之形百二十三

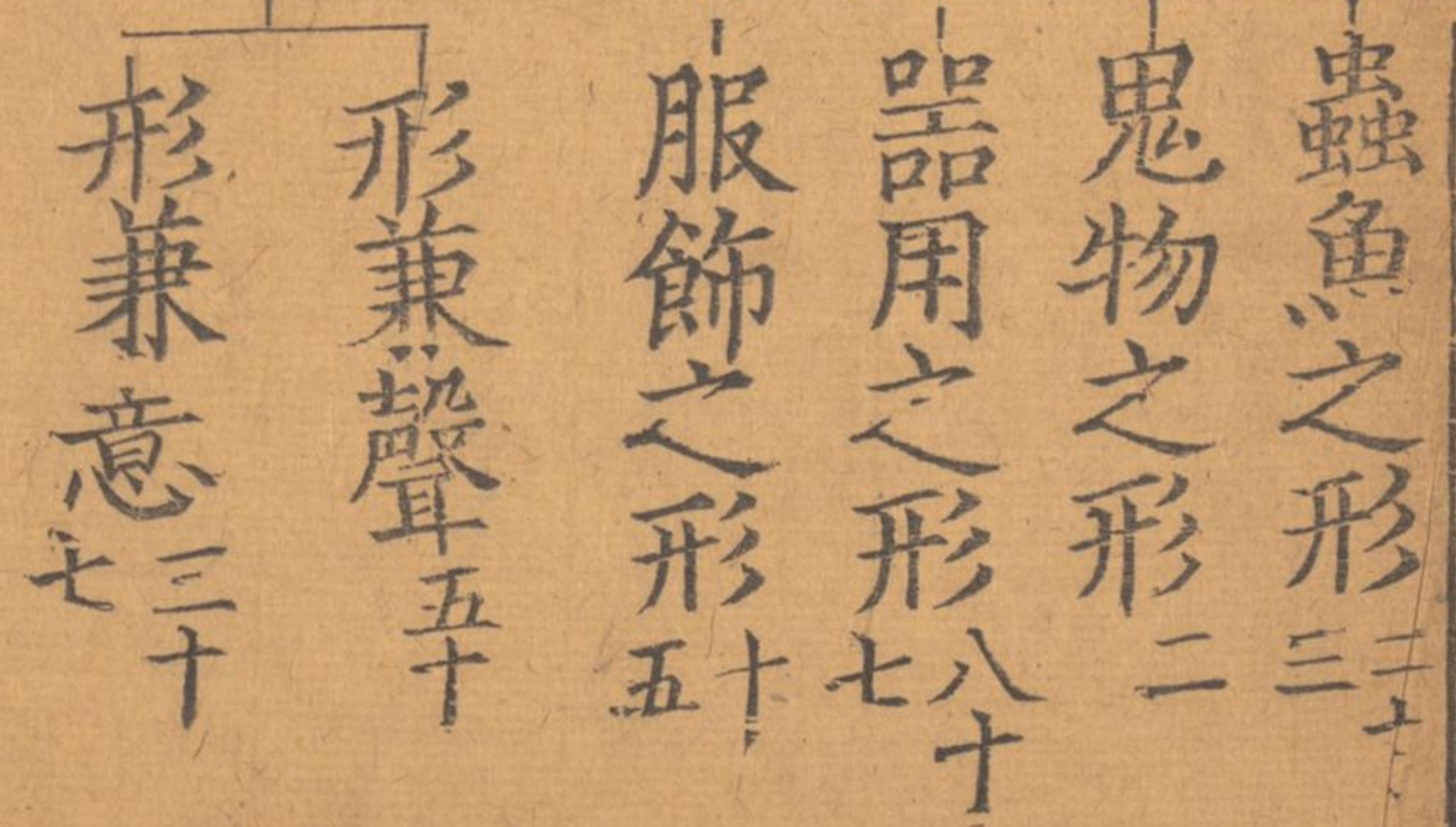
鳥獸之形五十七



側生



兼生



凡象形類計六百八

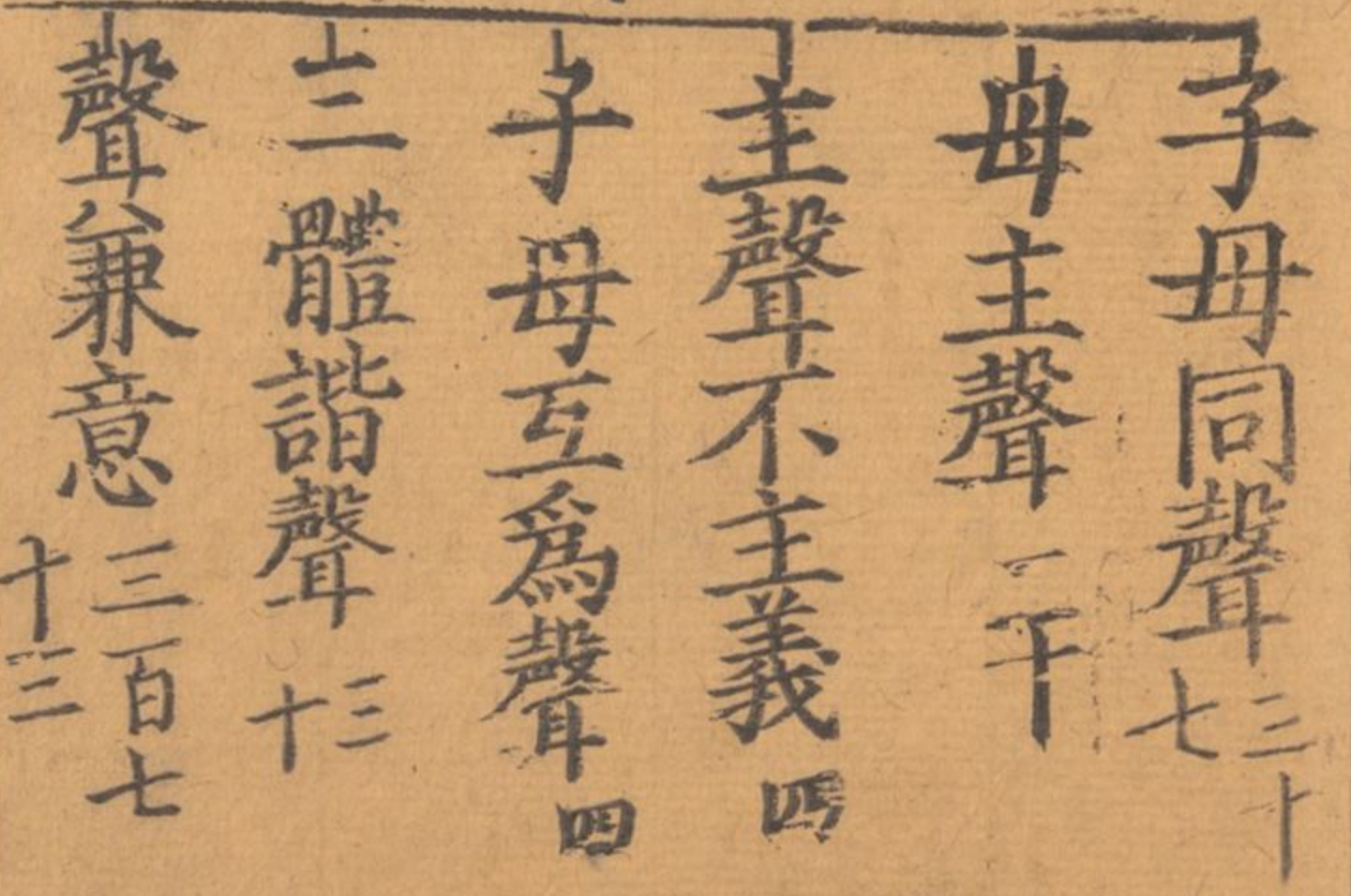
諧聲

正生歸本

二萬二千三百四十一

變生

凡諧聲類計二萬一千八百十



指事

正生歸本

七十

兼生





事兼意<sup>十</sup>

凡指事類計百七

會意

正生歸本

上四百五十二  
正二百四十六

續生

三體會意<sup>四十</sup>

凡會意類七百四十

轉注

並生

凡轉注類三百七十二

建類主義轉注<sup>十五</sup>

建類主聲轉注<sup>十二</sup>

互體別聲轉注<sup>二百十四</sup>

互體別義轉注<sup>四十</sup>

同音借義<sup>三十</sup>

借同音不借義<sup>四</sup>

協音借義<sup>二百</sup>

借協音不借義<sup>百三</sup>

因義借音<sup>二十</sup>

因借而借<sup>四十</sup>

語辭之借<sup>十四</sup>

五音之借<sup>五</sup>

假借

正不生

託生



凡假借類計五百九十八

右六書總計二萬四千二百二十五

反生

雙音並義不為假借

方言之借九

十二辰之借二十

十日之借十

三詩之借三

六書序

經術之不明由小學之不振小學之不振由六書之無傳聖人之道惟藉六經六經之作惟藉文言文言之本在於六書六書不分何以見義經之有六書猶弈之有二棋博之有五木弈之變無窮不離二色博之應無方不離五物苟二棋之無別則白猶黑也黑猶白也何以明勝負苟五木之不分則梟猶盧也盧猶梟也何以決雌雄小學之義第一當識子母之相生第二當識文字之有間象形指事文也會意諧聲轉注字也假借文字



俱也象形指事一也象形別出爲指事諧聲轉注一也  
諧聲別出爲轉注二母爲會意一子一母爲諧聲六書  
也者象形爲本形不可象則屬諸事事不可指則屬諸  
意意不可會則屬諸聲聲則無不諧矣五不足而後假  
借生焉一曰象形而象形之別有十種有天物之形有  
山川之形有井邑之形有艸木之形有人物之形有鳥  
獸之形有蟲魚之形有鬼物之形有器用之形有服飾  
之形是象形也推象形之類則有象貌象數象位象氣  
象聲象屬是六象也與象形並生而統以象形又有象  
形而兼諧聲者則曰形兼聲有象形而兼會意者則曰  
形兼意十形猶子姓也六象猶適庶也兼聲兼意猶姻  
婭也二曰指事指事之別有兼諧聲者則曰事兼聲有  
兼象形者則曰事兼形有兼會意者則曰事兼意三曰  
會意二母之合有義無聲四曰轉注別聲與義故有建  
類主義亦有建類主義有互體別聲亦有互體別義五  
諧聲母主形子主聲者諧聲之義也然有子母同聲  
者有母主聲者有主義者有子母互爲聲者有  
三體主聲者有諧聲而兼會意者則曰聲兼意六曰假



通志卷之四十一  
借不離音義有同音借義有借同音不借義有協音借  
義有借協音不借義有因義借音有因借而借有語辭  
之借有五音之借有三詩之借有十日之借有十二辰  
之借有方言之借六書之道備於此矣臣舊有象類之  
書極深研幾盡制作之妙義柰何小學不傳已久見者  
不無疑駭今取象類之義約而歸於六書使天下文字  
無所逃而有目者可以盡曉嗚呼古者有尉律所以勅  
小學也學童十七已上始試諷籀書九千字乃得爲吏  
又以八體試之郡移太史并課最者以爲尚書中書或  
不正輒舉劾之夫古文變而爲籀書籀書變而爲篆隸  
秦漢之人習篆隸必試以籀書者恐失其原也後之學  
者六書不明篆籀罔措而欲通經難矣哉且尉律者廷  
尉治獄之律也古人於獄訟之書猶不敢苟簡若是而  
況聖人之經乎

象形第一

序曰書與畫同出畫取形書取象畫取多書取少凡象  
形者皆可畫也不可畫則無其書矣然書窮能變故畫  
雖取多而得筭常少書雖取少而得筭常多六書也者







來二麩象芒束之禾象根葉及秀茂盛也象根壅米象禾

形詩曰貽我來麩禾垂穗之形秀茂盛而禾高茂米實之

形瓜象葉芘也音端說文物初生之題木音稽木之曲

也今作漆說文木汁可以繫不詩曰常棣之華萼不

鞞火象火形又魚介也竹枚毛上貫一下有根一地也

說文磔也从舛在木上一曰高木也果木實采說文木之

切隸作舛音莽蕨類繁蒼而艸出之形芻說文刈艸

艸之弓胡先切艸秣郎擊切稀踈適也一曰歷也季从

麻艸匹卦切說文不勝末微弱也

右四十五

人物之形

人象人也今作化說文變也从到人臣按道家謂順行

化而上升夕古文殄字身人身從禽畜身儿古文奇字

立人儿象行人立兒說文孺子也象先今作髻說文从

兒說文頌儀也从覓今作弁象已公戶切說文靡蔽从

兜當侯切兜盞冑形秃象人之髮秃少正與之切面顏

也从百晉隸作首从百从彡象髮謂百書九切晷古

切斬晉到縣長展兩切在人上者故古文从上从人後

故从到晉



右三十

井邑之形

井 即井字說文八家一井象井丹說文巴越之赤石也

象丹 田 象田有所畫 高 亦作高象臺觀高之形从口京

說文人所為絕高丘 野 野外謂之林林外謂之

也 从高省 象高形 野 野外謂之 曰向 上象其蓋

遠 章 即郭字說文民所度居也从 向 曰向 上象其蓋

界 壘 回象城壘之重兩亭相對也 壘 音綿說文交

苦本切今作壘說文宮中道從口 壘 音綿說文交

右十四

艸木之形

出 隸作之今作芝 丕 从丕不音附象華之不

象芝出於地 丕 从丕不音附象華之不

才 說文艸木之初也从一上 出 丑列切又采早切象艸

貫一將生枝葉下一地也 出 丑列切又采早切象艸

出 屯 株倫切象艸木初自地也 萃 仕角切

之散 未 木之滋也於木有加 木 上象枝幹

亂也 未 焉 一曰木生未遂也 木 下象根莖 不 牙葛切又

出也 屈頭不 桑 木之類惟桑葉茂故詩曰桑之 出 華英也華

象五出 來 音垂象艸木華 馬 乎感切象艸木之

之形 來 音垂象艸木華 馬 乎感切象艸木之

艸木之實 束 亡暘切 麥 從來象其實也 來 說文周所受

垂 鹵 鹵然 束 亡暘切 麥 從來象其實也 來 說文周所受

垂 鹵 鹵然 束 亡暘切 麥 從來象其實也 來 說文周所受

垂 鹵 鹵然 束 亡暘切 麥 從來象其實也 來 說文周所受

垂 鹵 鹵然 束 亡暘切 麥 從來象其實也 來 說文周所受

右十四

艸木之形

出 隸作之今作芝 丕 从丕不音附象華之不

象芝出於地 丕 从丕不音附象華之不

才 說文艸木之初也从一上 出 丑列切又采早切象艸

貫一將生枝葉下一地也 出 丑列切又采早切象艸

出 屯 株倫切象艸木初自地也 萃 仕角切

之散 未 木之滋也於木有加 木 上象枝幹

亂也 未 焉 一曰木生未遂也 木 下象根莖 不 牙葛切又

出也 屈頭不 桑 木之類惟桑葉茂故詩曰桑之 出 華英也華



號施令其下則象垂衣裳之形从匕元人頭也从二从

象人頭儿大說文大一人也形亦說文人之臂亦也从大

夫說文丈夫也从大一一以象簪也周制以八夫說文屈

也从大象形又共結阻力切又力元古郎切又寒剛切說

頸脉交交脛允也鳥光切說文尪曲頸卒趣也臣按卒與

交允同意交以脛之進允六形亦作大立象人立地

人也一憂今作夏說文中國之人也从凶息進切說文

心耳取耳垂也手女象婦人斂母從女象褰子之母武

切說文止之者也說文女民氓也象俯首而說文頰力

筋也力由筋以甲象人被甲之形故子去他骨切說文

子了盧鳥切脛之椎骨也男子了切子居桀切說文子

息夷切陰謂之口賢牛刀切豎魚各切走从夭从止止

之仰首張足止象足也止他達切說文步趾行也象二止

而奔之形走丑略切从彳从止彳行也止彳丑亦切小

脛三屬于相連也于丑玉切說文步反余忍切說文長行

于右步也左右步牙說文牡齒也象足象股脛下屬疋

所薤切說文足也舌象吐舌谷極虛切口上阿也函他

切吐舌他點切壬如林切象懷妊卅居竦切卅引也



反曰居玉切 **要** 伊消切說文身中也 **申** 以書告上也从

井曰義平也 **要** 象人要自曰之形 **申** 象書从曰捧書也

**曳** 余制切委 **爪** 側絞切說文爪 **爪** 止兩切爪也 **爪** 居六

也覆手 **爪** 紀劇切持也象 **爪** 居玉切持 **爪** 都豆切从爪

之說文手也三指者手 **十** 音左左 **上** 音肱臂 **丑** 械其

形又之列多略不過三也 **十** 手也 **上** 上也 **丑** 手也

古穴 **目** 重說文童子也 **頭** 恭于切从大大人之形 **𠃉** 古倦切目

間兩目 **眉** 旻悲切說文目上象額理也 **自** 疾二切鼻也象

子亦 **么** 象於堯切說文小也 **呂** 脊骨 **予** 余呂切說文推予

為自 **骨** 說文肉之覈 **𠃉** 古瓦切剔人肉置其骨也 **肉** 外象鬻中 **巫** 說文祝

事無形以舞降神者象人兩衷舞 **舛** 昌兗切說文對卧

形與工同意古者巫咸初作巫 **舛** 也从反牛相背

**爰** 美忝切說文齒蓋也象布包覆腦下 **爰** 楚危切說文

象人兩脛而爰在下或作𠃉莫坎切 **爰** 說文从後爰之

有所躡也 **爰** 象人兩脛後有致之者 **爰** 象人兩脛後有

距也引周禮 **𠃉** 音疾說文人有疾 **首** 徒結切目不正

諸牆以觀其橈 **𠃉** 病象倚着之形 **首** 也或作苗象目

生花 **尸** 主所祭之神而託 **包** 說文象人裹姪已 **𠃉** 古懷

之形 **尸** 於人故象人之形 **包** 在中象子未成形 **𠃉** 切背

大五廿七

通志卷一百一十一

十一

右百二十三

切並 **竝** 隸作並 **孖** 津之切一 **顛** 須兗切選具

也相聽 **比** 毗志切相聽為 **北** 蒲昧切乖也 **从** 魚音切 **扶** 薄

也 **比** 从反从為比 **北** 从二人相背 **从** 衆立也 **扶** 旱

也 **比** 从反从為比 **北** 从二人相背 **从** 衆立也 **扶** 旱

也 **比** 从反从為比 **北** 从二人相背 **从** 衆立也 **扶** 旱

也 **比** 从反从為比 **北** 从二人相背 **从** 衆立也 **扶** 旱

也 **比** 从反从為比 **北** 从二人相背 **从** 衆立也 **扶** 旱

也 **比** 从反从為比 **北** 从二人相背 **从** 衆立也 **扶** 旱

也 **比** 从反从為比 **北** 从二人相背 **从** 衆立也 **扶** 旱

也 **比** 从反从為比 **北** 从二人相背 **从** 衆立也 **扶** 旱

也 **比** 从反从為比 **北** 从二人相背 **从** 衆立也 **扶** 旱

也 **比** 从反从為比 **北** 从二人相背 **从** 衆立也 **扶** 旱

也 **比** 从反从為比 **北** 从二人相背 **从** 衆立也 **扶** 旱

也 **比** 从反从為比 **北** 从二人相背 **从** 衆立也 **扶** 旱

也 **比** 从反从為比 **北** 从二人相背 **从** 衆立也 **扶** 旱

也 **比** 从反从為比 **北** 从二人相背 **从** 衆立也 **扶** 旱

也 **比** 从反从為比 **北** 从二人相背 **从** 衆立也 **扶** 旱



鳥獸之形

工瓦切也 羊角也 於加切物也 采也 蒲菟切獸之迹也 羊孔子曰牛

形 蒐 羊胡官切 牛 說文象角頭也 象指爪之分 羊 牽 象牽牛之狀

虎 荒胡切說文虎文也 按此象 虎 象虎踞而 毛 說文眉

及獸 尾 象毛在後 豕 豕 勅六切豕 豕 魚記切豕 豕 居例

頭之 豕 何加切从 豕 通貫切 豕 羊至切說文脩豪獸一

象毛 豕 池爾切說文獸長鬣行豕豕然欲 焉 徐姊切如

古作 易 羊益切說文 蜥 蜥 守宮象 焉 牛具切 象 說

象長鼻牙南越之大獸三年一 馬 馬 何開切又胡關切說

作 馮 馮 朱戎切馬 馮 陟立切 鹿 鹿 宅買切懈鹿獸似

不直 觸 毘 丑略切似兔 兔 犬 說文狗之有垂睫者也 孔

有 莫江切犬 友 蒲撥切說文走大兒從犬 鼠 能 奴來切

為三 熊 似豕弓切說文 獸 鼠 良涉切說文毛 鼠 也象髮 離

音離 又音摛 說文 山 神 獸 禹 或曰獸類 萬 被髮朱切如人

也 歐陽喬說 離 猛獸也 禹 許救切說文 犛 也象 血

象薦血 革 象獸之皮凡取皮者必 皮 象以手剥取 夔 渠

切說文 神 臙 也如龍 一 夔 奴刀切說文 貪 獸也 鳥 烏 焉

足象有角足人面之形 變 一曰母猴又奴冬切 鳥 烏 焉

也 爲 朋 音鳳說文 神 鳥 也五色備舉出於 焉 七約切 荏 官



切說文鷓屬从佳  
佳从卅有毛角  
佳說文鳥之短羽  
鳥長也  
羽鳥長也  
羽毛也  
羽鳥長也  
羽毛也  
羽鳥長也  
羽毛也

鳳之忍切說文新  
鳳生羽而飛也  
鳳之忍切說文新  
鳳生羽而飛也  
鳳之忍切說文新  
鳳生羽而飛也  
鳳之忍切說文新  
鳳生羽而飛也

象毛釐撓弱也弱  
象毛釐撓弱也弱  
象毛釐撓弱也弱  
象毛釐撓弱也弱  
象毛釐撓弱也弱  
象毛釐撓弱也弱  
象毛釐撓弱也弱  
象毛釐撓弱也弱

鹵鳥在巢  
鹵鳥在巢  
鹵鳥在巢  
鹵鳥在巢  
鹵鳥在巢  
鹵鳥在巢  
鹵鳥在巢  
鹵鳥在巢

鷓象東艸  
鷓象東艸  
鷓象東艸  
鷓象東艸  
鷓象東艸  
鷓象東艸  
鷓象東艸  
鷓象東艸

悲巾切  
悲巾切  
悲巾切  
悲巾切  
悲巾切  
悲巾切  
悲巾切  
悲巾切

右七十五

蟲魚之形

魚其中从父象鱗  
魚其中从父象鱗  
魚其中从父象鱗  
魚其中从父象鱗  
魚其中从父象鱗  
魚其中从父象鱗  
魚其中从父象鱗  
魚其中从父象鱗

切說文一名蝮博三寸  
切說文一名蝮博三寸  
切說文一名蝮博三寸  
切說文一名蝮博三寸  
切說文一名蝮博三寸  
切說文一名蝮博三寸  
切說文一名蝮博三寸  
切說文一名蝮博三寸

蠶也從虫上目象  
蠶也從虫上目象  
蠶也從虫上目象  
蠶也從虫上目象  
蠶也從虫上目象  
蠶也從虫上目象  
蠶也從虫上目象  
蠶也從虫上目象

蜀頭形中象其身  
蜀頭形中象其身  
蜀頭形中象其身  
蜀頭形中象其身  
蜀頭形中象其身  
蜀頭形中象其身  
蜀頭形中象其身  
蜀頭形中象其身

無它乎或作龜  
無它乎或作龜  
無它乎或作龜  
無它乎或作龜  
無它乎或作龜  
無它乎或作龜  
無它乎或作龜  
無它乎或作龜

龜莫杏切說文  
龜莫杏切說文  
龜莫杏切說文  
龜莫杏切說文  
龜莫杏切說文  
龜莫杏切說文  
龜莫杏切說文  
龜莫杏切說文

蟲之郊附著於木  
蟲之郊附著於木  
蟲之郊附著於木  
蟲之郊附著於木  
蟲之郊附著於木  
蟲之郊附著於木  
蟲之郊附著於木  
蟲之郊附著於木

食象丁著物之  
食象丁著物之  
食象丁著物之  
食象丁著物之  
食象丁著物之  
食象丁著物之  
食象丁著物之  
食象丁著物之

說文海介蟲也居  
說文海介蟲也居  
說文海介蟲也居  
說文海介蟲也居  
說文海介蟲也居  
說文海介蟲也居  
說文海介蟲也居  
說文海介蟲也居

平秘切曰雌鼈為  
平秘切曰雌鼈為  
平秘切曰雌鼈為  
平秘切曰雌鼈為  
平秘切曰雌鼈為  
平秘切曰雌鼈為  
平秘切曰雌鼈為  
平秘切曰雌鼈為

右二十三



鬼象鬼魅之形 白敷物切

### 鬼物之形

右二

### 器用之形

弋槩也象折木表銳著 戈說文平頭戟也 鈞音槩逆 鈞說文鈞

識也以反卜 又丁 古本切逆鎡也 鈞於謹切 說文象

文受物也留 今作留東楚 尾象鬣尾 弓徒案切 說文

已踞几也 周固 俱永切象 且子余切 說文薦也从几

此即俎豆之俎 且淺野切 斤斧屬象曲柄之形 斗說文十升也 升說文

也从斗亦象形 學古雅切 王爵也象形與爵同意 牙說文齒牙

車長二文 車專于歲切 車軸端也 酉即酉也 卍以韋編 玉象貫玉

琴即琴 主之庾切 說文云知庾切象鎧鎧 弗楚限切 干

象干戰之形 干魚戰切 於庚 亦有三足故 率捕鳥 鬲鼎屬 說文

二升曰穀象 珏相合為一 珏古禾切 說文秦名九 官

腹交文三足珏 相合為一珏 古禾切說文 秦名九 官

而說文圜傾側 岁他刀切 戎鼓大首謂之义 初加切象

爾尼輒切 箴交錯成物之狀盾 所以扞身蔽目華 北潘切說

也又璧吉切畢 華象畢形微也莽 古候切說文 交積壺

樂立而切說文 陳皿 說文飯食豈 與壹同體豆 肉器也



**豐** 音禮行禮之器 **豐** 說文豆之滿者一曰鄉飲 **登** 禮器也象肉

**缶** 說文瓦器所以盛酒 **矢** 說文从入象鏞括羽之 **疾** 即

字射也 **駝** 即射字象張 **臼** 說文春也古者夷牟初作矢 **兩** 古作

象秤形 **月** 莫報切說文小 **舟** 古作 **方** 併船也象兩

逆及切象人 **尺** 昌石切說文十寸也 **方** 舟省總頭形 **聿**

諸度量皆以 **月** 象相合之形 **巧** 則侯切左 **也** 合符

人之體為法 **勺** 之若切說文挹取凹象 **壺** 說文昆吾園器也臣按

右 **勺** 形中有實與包同意 **壺** 禮經古有壺何必取於

吾 **疊** 新室改為 **疊** 從晶從宜宜盛社肉 **正** 諸盈切射的

射侯不 **乏** 扶法切从反 **巧** 彌亮切避 **刀** 刃象刀有 **匕** 履

出正 **弓** **乏** 正藏矢之具 **巧** 箭短牆 **刀** 刃 **匕** 履

刀切小 **刃** 楚良 **片** 說文判 **斗** 音牆及也 **鼎** 說文三足兩耳

也易卦巽木於下者 **門** 闔為門 **傘** 亦作繖 **寧** 直呂

為鼎象折木以炊也 **門** 偏為戶 **傘** 旱切蓋也 **寧** 切當

也 **業** 說文大版也所以飾鍾鼓捷業如鋸齒以白畫

也 **業** 之象其齟齬相承也从莘从木木象版詩巨業

也 **業** 之象其齟齬相承也从莘从木木象版詩巨業

也 **業** 之象其齟齬相承也从莘从木木象版詩巨業

也 **業** 之象其齟齬相承也从莘从木木象版詩巨業

右八十七

服飾之形

**衣** 象人披 **裘** 即衣字 **衰** 蘇禾切說文巾 **巾** 佩巾也從巾

蔽前而巳市以象之 **帶** 說文紳也男子鞶帶婦 **雨** 切敗

六五十八



衣氏始結繩以漁網今作網說文庖犧示音祈象旗勿州里所建旗象

於阮切旌旗之存也左於丑善切旌於旗杠兒系胡計切繫也

著莫狄切說文細絲系也象東絲之形圖象圖畫

石十五

象兒

八象分別入說文象从爻象交加效力几切象丨音哀

通爽通疏而夔空媧切物不齊也夔離絕兒冂莫狄切覆冂物之兒冂莫保

覆苦江切情帳之象而呼訝切說文覆也壬他鼎

文象物出王于況切象物生象艸木丰數容切艸東縛

又春遇丌居之切象界必至切說文相付示渠之切象

考常句切說文老人文說文錯畫彳音包說文裹

有所凶說文惡也象地也也居月切也夕居謁切也孔進

似飛而羽不見非違也氏與民同體象民虬

切說文糾繚也丹而談切說文發陟劣切象乂魚廢

艸也从ノ从八相交也母古患切象串古患切口音章

至象鳥飛而小象水之占音充說文山間泥象录音

文刻木屾音齊象禾麥厶石為牆壁兒巨象人臣

兒服之琴力弔切高飛兒夔數文切又蘇



右四十四

象數

一二三三又五五七九十廿廿日執切二卅蘇省切三

作世卅息入切四十并也一二  
年三十卅三象正數餘並合數

右十四

象位

上下中旁 亦作旁象 音集象 房密切又於兆切

分勿切了 余制切說文拙也徐乙 弋支切說文流也从  
左矣也 錯曰象ノ而不舉首 反ノ又以制切曳足

也又力結 十今作弋 古今作

說文危也从自从毀省徐巡以為陞凶也賈侍獸說  
中說陞法度也班固說不安也引周書邦之既陞

守備也 受說文不受也从辛宜辭 辭說文訟也从商理也 變悉協  
者也 熟也从又持炎辛 辟鼻益切法也从辛鼻也从命省出

幸者物熟味也 辟令以治人舉也說文謂从尸从口  
誤官之辟或从官也 君 只充切說文謹也从孳士連

矣官之辟或从官也 君 只充切說文謹也从孳士連  
文連也 一曰呻吟也从弄 弄 魚記切說文盛兒从弄从

在尸下徐鉉曰尸屋也从弄 弄 魚記切說文盛兒从弄从  
奇醢說文酸也作醢以鬻酒 醢許交切 醉說

字醢並省從皿 器也俗作醢非是 醢酒器 醉說  
醉卒也各卒其度 尊 租昆切說文酒器也从酋升以奉

量不至於亂也 尊大尊山尊以待祭祀賓 彝 愚原切說文水泉本也从  
客之禮或从寸古作 彝 愚原切說文水泉本也从

尊大尊山尊以待祭祀賓 彝 愚原切說文水泉本也从  
客之禮或从寸古作 彝 愚原切說文水泉本也从

戎 春遇切說文守 伐 說文擊也 執 倪祭切說文種也从  
邊也 從人持戈 執 壘飛持而種之引詩



我執執也竹角切說文斫下堅美切說文下以問疑也書

黍稷翻也斷或从耳書口稽疑舊作叶亦作乱唐開元

改用稽占說文視希疏巾也從巾也林附表切藩也从交从林

狀隼佳從尹切說文祝鳩也隼從隼祖充切說文肥肉瞿陟教

鳥之隻一隻石切鳥雀即約切說文雀息遺切說文鳥張

具奮田說文一曰振也佳在奪說文手持佳失之也臣今按

然隻從乙號切說文規隻商也兪芮切說文深明也通

或言從谷省畝也或从土深溝風必幽切颶許勿切圭說

非古作睿也或从土深溝風必幽切颶許勿切圭說

瑞玉也上園下方公執桓圭九寸侯執信圭伯執躬圭

皆七寸子執穀璧男執蒲璧皆五寸以封諸侯以重土

楚將有埽也蘇老切說文棄聖苦骨切說文汝穎之堯說

執圭也又先到切聖苦骨切說文汝穎之堯說

高也從垚在几上高遠也臣按堯當从垚从几因帝堯

董巨斤切說文黏土堅從遇切說文土封方容切說文

也从之从土从寸守其制度也公侯百里伯加相說文語

七十里子男五十里徐緝曰各之其土也伯加相說文語

也从口勞說文劇也从力勞省勞熒火燒門用力者勞臣

荔胡頰切說文同思之劣說文弱也勞攷也勛許六切勉也臣按

六六

三體會意

右二百四十六

三體會意



序曰二母之合為會意二母者二體也有三體之合者

非常道也故別之

復今作退字从彳从日後遲也从彳从攴者後也徐鍇曰么猶綴贖之也詒託也蓋切獸

水从龠音藥从龠从冊樂之聲丞翊也聶山山高奉承之義叔

从又持巾在尸下尸至也攸行水也从攴入水所枝也秦刻石作攸棄音糞

也從升推華棄采也官溥今作棄从升推華棄解息

說似米而非米者矢字佳買切判也簋黍稷方器从箕

亦作箕从竹其也越逼切邦也从口从塵从广从里从

若帚止酉切糞也从灋刑也从水平準也从尉以上

字曷今作曷从曷時流所魚斤切頰音来說文頰不立

傾頰音弁冠也

右三十七

形兼意

龠說文樂之竹管三孔以和衆聲臣按从冊象寸說文

也一人手卻一寸動恤謂之寸口从又耒說文手耕曲木

者垂作耒耜以振民也形彤說文丹飾也从皂皮及切說

香也象嘉穀在裏中之形也邑說文以秬釀鬱艸芬芳

也中象米也鬱紆勿切說文芳艸也十葉為貫百廿貫



臣按蠱之上體與夔同意象  
蠱蠱之形从多所以飾也  
爵爵之形中有鬯酒又持

也春說文擣粟也从十持  
也春杵臨曰上午杵省也  
也春杵臨曰上午杵省也

也春杵臨曰上午杵省也  
也春杵臨曰上午杵省也  
也春杵臨曰上午杵省也

也春杵臨曰上午杵省也  
也春杵臨曰上午杵省也  
也春杵臨曰上午杵省也

也春杵臨曰上午杵省也  
也春杵臨曰上午杵省也  
也春杵臨曰上午杵省也

也春杵臨曰上午杵省也  
也春杵臨曰上午杵省也  
也春杵臨曰上午杵省也

也春杵臨曰上午杵省也  
也春杵臨曰上午杵省也  
也春杵臨曰上午杵省也

也春杵臨曰上午杵省也  
也春杵臨曰上午杵省也  
也春杵臨曰上午杵省也

也春杵臨曰上午杵省也  
也春杵臨曰上午杵省也  
也春杵臨曰上午杵省也

也春杵臨曰上午杵省也  
也春杵臨曰上午杵省也  
也春杵臨曰上午杵省也

也春杵臨曰上午杵省也  
也春杵臨曰上午杵省也  
也春杵臨曰上午杵省也

也春杵臨曰上午杵省也  
也春杵臨曰上午杵省也  
也春杵臨曰上午杵省也

也春杵臨曰上午杵省也  
也春杵臨曰上午杵省也  
也春杵臨曰上午杵省也

也春杵臨曰上午杵省也  
也春杵臨曰上午杵省也  
也春杵臨曰上午杵省也

也春杵臨曰上午杵省也  
也春杵臨曰上午杵省也  
也春杵臨曰上午杵省也

也春杵臨曰上午杵省也  
也春杵臨曰上午杵省也  
也春杵臨曰上午杵省也

也春杵臨曰上午杵省也  
也春杵臨曰上午杵省也  
也春杵臨曰上午杵省也

右五十

凡象形類計六百八



指事第二

序曰指事類乎象形指事也象形形也指事類乎會

意指事文也會意字也獨體為文合體為字形可象者

曰象形非形不可象者指其事曰指事此指事之義也

尹 說文治也 从又 史 篆作安 記事者 說文外 卜尚平旦

今夕卜於 與 賜予也 說文 丈 又持十 篆作支 羊 忍甚切

也 从于 入一為于 入 寔 陟利切 說文 礙不行也 从更 引

此與牽同 事 職也 尙吏 聿 尼輒切 說文 手之 隶 徒耐切

也从又 从鬼 省 又持 屍者 玄 說文 黑而有赤色者 更 今

从後 及之也 屍 今作尾 玄 說文 幽而入覆之也 更 今

專談文小謹也 从 爭 象 二手而競 𠄎 倚謹切 說文 𠄎 今

亂說文治也 从 子 高 今作享 說文 獻也 从 𠄎 乎江切 說

不敢並也 東 賈限切 說文 分別簡 帚 止酉切 說文 糞也

者少康初作箕 帚 多嘯切 問終也 古之葬者 厚衣以

穴 余箴切 說文 穴 尤行 兒 兀 說文 高而上 平 告 說文 故

口識前言者也 𦉳 今作畏 說文 惡也 从 由 虎 𠄎 五委切

也从 人 𠄎 說文 側傾也 直 說文 正見也 从 止 从 目

是直 亡 篆作 𠄎 說文 逃也 𠄎 去虔切 鼻愆也 从 干 二 二

或曰干亦為𦉳字 在 𦉳 辛 辛 鼻也 辛 被鼻者也 𦉳 羊朱

獄之上則鼻愆之人也 辛 故 辛 視 辛 而有加焉 𦉳 切 說



文束縛掉拙為與从申从乙臣百篆作百从自自音牙

按从日从人則有掉拙之義

竟从音叟音沒說文入水有所取也从又及逮也从人徐錯

竟从音叟音沒說文入水有所取也从又及逮也从人徐錯

曰及前人也古文善篆作善古作善說文吉也美說文

从羊从大羊在六畜有今作肯說文骨間肉有奇異也

从大从可盥篆作盥烏昆切說文仁也全純玉也从入內入

而入也而攻乎切說文秦以市買多得為芻引詩我

切言自舌上而出者言也音說文聲也畫說文日之

為界从日再說文一舉再舉處陵切說文并甘說文美也

省从日再說文一舉再舉處陵切說文并甘說文美也

一道也臣按此象甘巨也普火切不可央說文中央也

內大人也霍胡沃切說文高至昂今作厚厚也从到音

謂厚崇起戟切說文際見之从祖財切說文害也从一

下矣崇白也从白上下小見从離川引春秋傳曰川雖

為澤亞今作弗兩公說文平分也臣按从芥今作乖戾

凶列介畫也說文从八分分別也以刀谷象谷形从口夕

彼列介畫也說文从八分分別也以刀谷象谷形从口夕

說文莫也昆於交切深目貪亦作負房九切說文恃也

受貸貨蘇果切說文貝員今作負于權切數也徐錯

不償貨聲也从小貝員今作負于權切數也徐錯

博抱切說文相次也良篆作良說文狼也从目匕匕目

目匕為真今之忍切說文稠髮也从彡令篆作令力政

匕目為真今之忍切說文稠髮也从彡令篆作令力政

匕目為真今之忍切說文稠髮也从彡令篆作令力政



也。从公，月，徐錯曰：「赤，說文南方赤色。」  
赤也。从大，从火。亦，古老切。說文：「放，集而為之，節制也。」  
也。又下。老切。說文：「牽，尼輒切。說文：「所，以驚人也。」  
也。从大，从羊。一，美。羊，墟切。說文：「西戎牧羊人也。从羊，从人。」

右七十八

事兼聲

用也。說文：「可施行也。从卜，从中。」庸，說文：「用也。从用，庚，庚三日。」甫，說文：「男子也。从卜，从中。」

美也。說文：「美稱也。从人，从大，从羊。」  
美也。說文：「美稱也。从人，从大，从羊。」

事也。从八，亦聲。

右六

事兼形

支也。說文：「去竹之枝。」吏，說文：「治人者也。徐錯曰：「吏，史之治人也。从手，持半竹。」

象人形。吏，从一，象簪與夫之。父，說文：「文矩也。家長率教者。一，同。按說文：「夫，从一，象簪也。」

又有加焉。父，向左，子，向右。公，今作「幻」，相詐也。爭，象二手而競也。是尊卑相向之義也。

戊，亡撫切。說文：「戈前垂象，有執戈也。」引，說文：「開弓也。」申，有也。說文：「引也。从弓，一。」

從一，一，象束書也。克，篆作「𠄎」，說文：「有也。象屋下刻木之形也。而，上之也。

肩，曰「𠄎」。今作「宣」，上下象天地中，即雷也。畫，胡麥切。說文：「界也。象田四界，聿所以畫之。」

右十一

事兼意



**舟** 今作前人在舟上不行而進 故說文不行而進謂之舟 **爨** 七亂切說文齊謂之

**竈** 口井推林內火臣按此說頗迂 **爨** 平小切受也从爪 **曹** 篆

受之 **奴** 骨財也又取之也然凡从奴者皆有深意 **曹** 篆

轉說文獄之兩曹也在 **寒** 說文凍也从人在宀下 **侵** 說

廷東从棘治事者从日 **義** 說文已之威儀也从 **后** 說文繼

漸進也从人又持帚 **義** 羊為善美同意也从 **后** 體君也

象人之形从口施 **司** 說文謂臣司事於外者是矣 **邑** 說

令以告四方也 **司** 謂从反后非也 **司** 向后者也 **邑** 文

國也从口先王之制 **邑** 怨阮切向邑成 **邑** 文

博卑有大小从月 **邑** 文即花苑之苑

右十二

凡指事類計百七

卷終



