

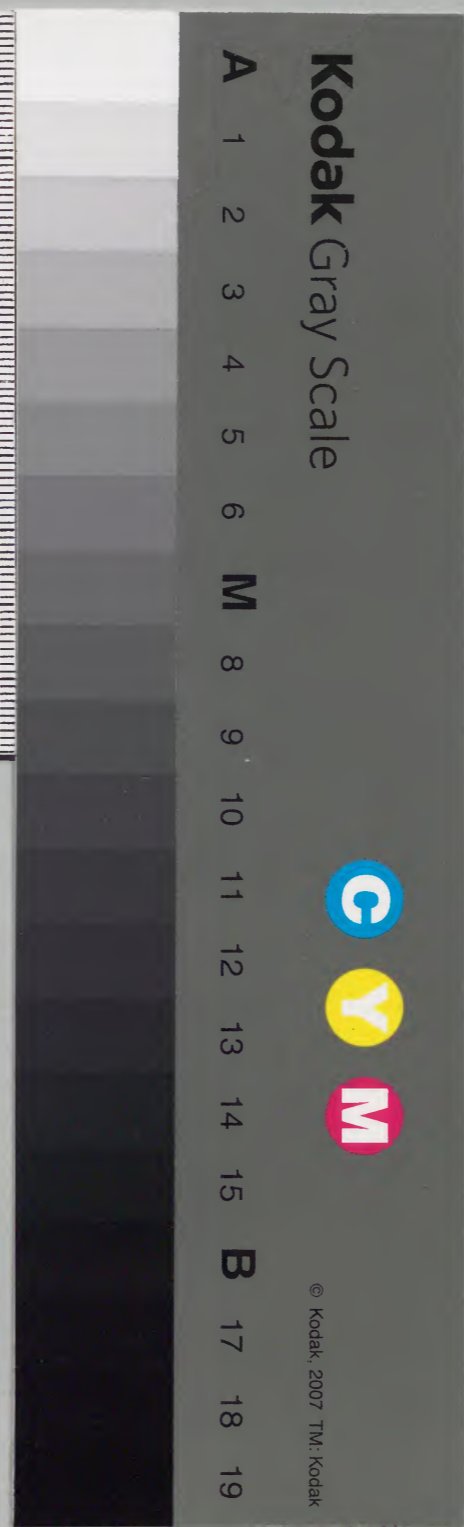
# 別記四

久安五年至  
六年

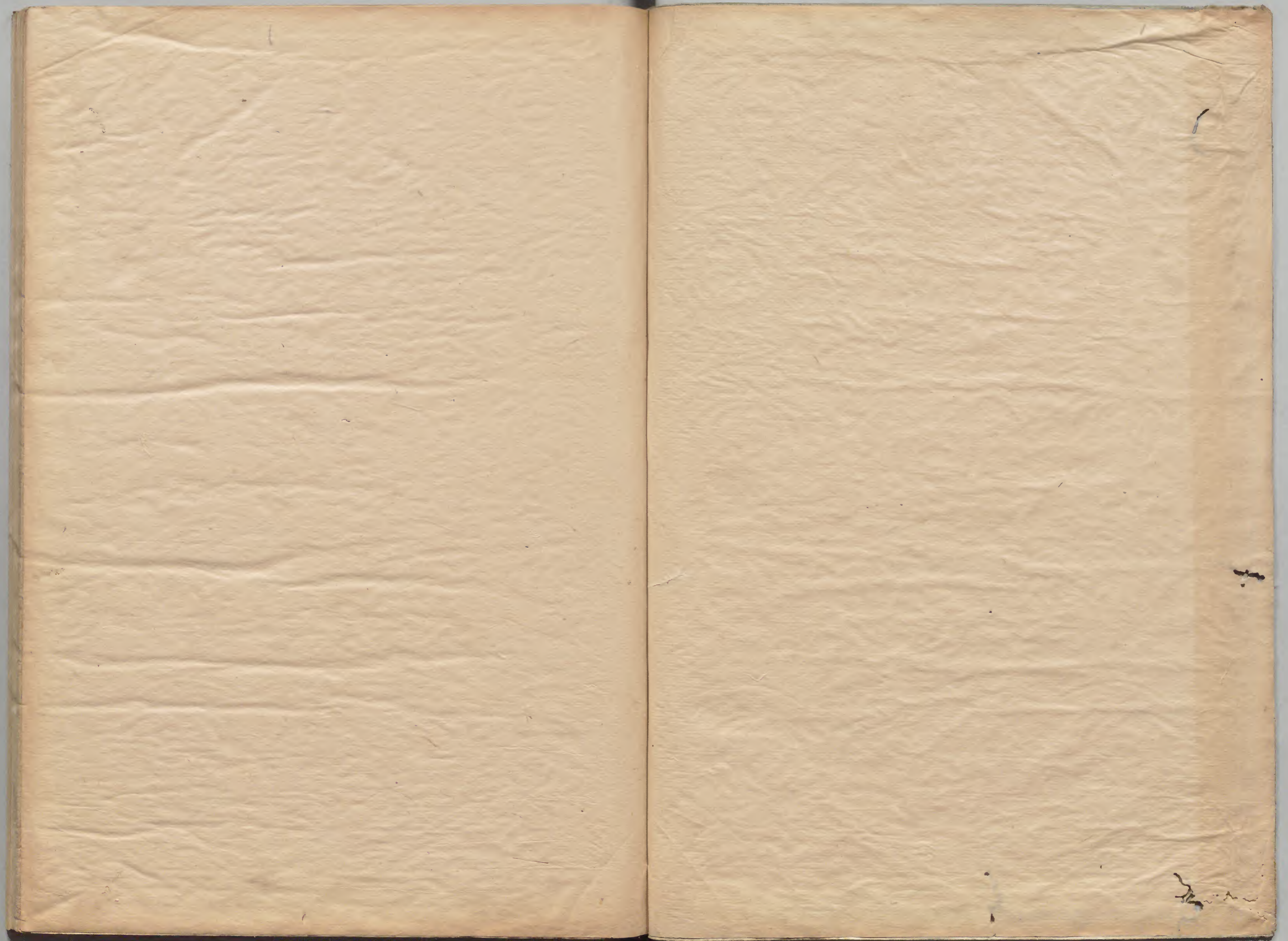
和書門			
三六八二	二	函	號
二	一	冊	架
類			

内閣文庫		
三六八二	二	冊
二	一	冊
和書		
類		

内閣文庫		
番號	和	36682
冊數	21	(17)
函號	161	55



綴じ部(喉部分)の文字など開きが不鮮明な箇所あり



久身九年

十月

一、月、乙酉、癸亥、初、次、時、雨、國、降、依、不、去、明、奇

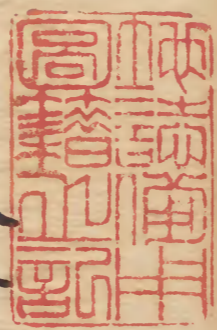
八、子、始、殿、御、六、九、月、若、君、今、月、下、如、有、服

丙、子、被、奇、同、日、以、之、思、未、十、九、日、下、野、方、也

乙、未、書、注、新、帝、今、日、五、二、由、博、字、初、世、上、下

乙、未、先、禮、尋、仰、先、例、不、身、執、甲、年、十、八、年、八、次

五、親、試、下、在、難、隨、身、五、書、不、用、言、不、通、言、不、通



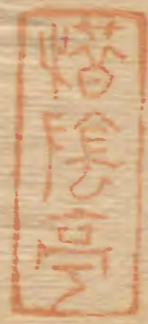
久安五年



己酉寒嵐初吹時雨同降依召未明參  
入宇治殿仰云九府若君師長也今月可加首服

内々被尋同日次之處来十九日丁卯吉也

忽被書注雜事今日宜之由憲榮朝臣注申  
之者先被尋仰先例下官執申条々事入夜  
召硯紙下官雖隨身文書不用意衣冠持參



硯續紙於御前准大治七年例且隨御定書  
立之次有諸國所保沙汰每事奉仰即歸  
京

件雜事書立非定文儀先例如然之  
寬治二年藏人并為房嘉承二年  
平右大丞大治五年家君令書給之

御元服雜事

御裝束一具

表衣

表袴

擣初一重

笏

扇

理髮具

下襲

大口

襪

帶

沓

冠 納柳莒柳莒半

本結

櫛巾

冴坏納柳莒

寺乱莒

可納檀紙

櫛一双

篋一筋笋刀一柄

行事信範

加冠前物

高坏十二本

理髮前物

机二脚

冠者御前物

饗

上達部

行事有成朝臣

烏實

長イ屯食

感十具  
蒸十具

行事仲行

殿上御装束

行事清恭朝臣

高基

以長

信範

盛憲

仲行

掌燈

行事經愚

庭燎

行事廣季

掃除

祿

加冠

理髮

綾裱袴

足箱

女裝束一具  
加織物小褂  
打衣木

行事信範

引出物

行事件行

久安五年十月一日

二日庚戌陰雨今日美福門院殿上始也于  
時白川大炊御門殿為御在所去八月於同  
少路殿有院  
号事南卯酉廊西妻四間為殿上南西兩方  
庭廻堂上鋪設作法如恒午刻許六位

進信國令著束帶參入公卿參入可聽昇殿  
人々濟々參集中刻許被仰下聽昇殿補  
別當年藏人者亦之次新殿上人々下庭中  
慶賀不申一院御方人々失也云々次公  
卿著殿上座右大臣内大臣以下別當非別  
當十余人三位中將殿令參著  
給被補別次盃酌一献武藏守季行朝臣別  
當云々  
持參盃止位執瓶子右府所之流行二献  
大藏卿忠隆卿別當瓶子止位三献師清隆



卿同執子位

盛經書簡字并銘

內藏頭忠盛 年預

長門守師行 已上正三四

因幡守信輔

美作守家長

左馬頭隆季

左中將公通 藏人頭

右中將馬通 頭

左中將師仲

上總守資賢

伊予守盛章

左中將成雅

左中將朝隆 別當

中務大輔諸盛

右中將伊實

但馬守光隆

備後守季兼

武藏守季行

左少將家明

尾張守親隆 已上正四  
位下

大膳大夫師綱

右少將公親

越前守俊盛

右中將師能 已上從四位  
上

左少將實長

前美乃守保成

左衛門權佐光賴

右衛門權佐愚方

正位上  
別當

左少將光房藏人

民了少輔雅教

遠江守惟方同

少納言成隆

右少將定房

侍從公光

治部大輔雅賴

散位賴實

丹後守顯廣

勘解由次官顯遠

左馬權頭顯定

散位清章判官代

右少將公保

兵部少輔雅範

右兵衛佐長成

侍從師光

右兵衛佐實定

散位信賴

右衛門佐信隆

隱岐守信盛已上從五位上

散位通家

散位散盛

藏人平信國

右兵衛佐隆長

左兵衛佐清成

備中守定隆

常陸守賴盛

藤原定

四位七六人五位六七人藏人二人

并五十五人

今日被補加院司

九兵衛督重通

師清隆三位中將殿

師行朝臣

為通々師仲々

朝隆々

季行々實定々

光頼々

愚方大進

季行朝臣奉御服所天治敦兼朝臣補別

當奉仕例云々

主殿司六人被召之

鶴 天女 念若 小千鳥 三郎 小主殿

御藏小舍人十人召之

三日辛亥新女院殿上人着束帶參入云々

廿日癸丑凶會欠日新女院殿上始依三日

過了殿上人布衣但藏人亦着衣冠祇候六

位許猶悼日次歛

六日甲寅未明參宇治殿條々申御元服間

事今夕宿時

七日乙卯早且入道殿渡御東小松殿訖

寢殿便直若君元服御裝束初也

召御冠師清成賜若君以寸法即仰御倉町

任御冠師申狀可令造冠形之由下知

件形以桐木造之件木兼日石丹波御庄侍

臺盤二脚寸法如常名簿橫一合寸法在別雜色

所食床二脚依今日吉日同作始之

件雜事次日次兼日尋問陰陽師所始行之

今夕改京明日姬宮御月忌事依每月奉  
行也

八日丙辰早且始一日經々師凡人其儀如

每月午刻書寫了批校調奏此間僧俗參

集先有平日御講次御月忌

等身阿弥陀佛一鋪 法花經一部一日經

一尺藥師佛一躰 同經十二卷

導師良明阿闍梨 當巡月也

被物有弦御誦經木如每月

堂童子二人少納言成隆下官亦勤之

十日戊午三位中将殿為明日行幸供奉令

朝出京又今日令著陣坐給從大炊御門高

藏亭令出立給九相府御重服同憚彼御坐

家司尾張守親隆朝臣覽日時勅文奉行令

日事晚頭參内令著陣坐給云々

今夕羨福門院初有入内御幸陰陽頭愚榮

朝臣奉仕御出及用

唐御車 御副八人 蘓芳狩禊袴 牛童 萌木

吹初 公卿内大臣 九大将 權大納言 伊通 成通

九兵衛督 公教 右衛門督 家成 九兵衛督 通

右兵衛督 公能 大宰師 清隆 新中納言 忠基

宰相中將 經定 教長 經宗 修理大夫 忠能 大藏卿 忠隆

殿上人内藏頭忠盛朝臣以下五十人前

駈出車檣柳毛十兩半物車 殿上人 每車

衛府侍二人相副之戌刻出御白川殿  
法皇河原立御車御見物自大炊御西行自  
東洞院南行至干四条皇居入御自右衛  
門陣東洞院面  
至上渡御々對面之後深更還御云々  
待賢門院々号之後初御幸入内云々被准行  
彼例也  
今日被補女院藏人木

藏人二人

元院昇殿 藤原朝臣 經為

入道 親忠孫八歳

非藏人

藤原朝臣 為實二男 侍從大納言 奉申云々

迎衛 十一日己未日吉行幸也當覽神寶撰政不  
令候給之間藏人頭候御前 午刻天皇  
出御御大將内大臣以下公卿列立乘輿出

御舞人四位二人 中勢大輔李家 九少將

實長 止位一人六位三人 前行自東洞院北

行自三条東行經白川指栗田口東行三位

中將殿令供奉給

卷纓冠 无懸 縫腋袍 菊織物下襲

面薄蕪芳菊折枝四文青步草 蕪芳織物

在黃中候 半臂 如下裏面身在裏甚色如黃織物表

袴 菊折枝九文 裏如常 裏濃蕪芳袖 紅張草衣

紅大口 紫檀地螺鈿細釵 金水文居鴛

終平緒 平胡籙 紫壇地螺鈿弓着靴

院御馬 伊子一黑 鏡鞍 小豹下鞍

藍革大鞵 蕪芳終平細 同村濃張蓋

繩鞞庄黃縫物文 御所舍人 着赤色袴

居飼如常 馬副四人 冠褶色以下如常

敦頼同重正為櫛 着細纓冠 令二人石家

司職事着卷纓冠 隨身四人着萌黃狩袴付菊花褶 不付如

常

雜色四人

寄有白狩襖袴付菊花  
改控礼極前

於三条末河原边令由給乘福御車令参  
院諸大夫两三着束帶扈從

入道殿仰云騎馬時者不帶水精柄釵付  
小豹下鞞之時用紫革鞞縁雖幼少人  
卿以後不着濃色裝束

近衛

十二月吉行幸還御

勸賞木

從四位上藤原公親少將故待賢門院未給

藤原實長

同上卿左衛門督公教讓

藤原光賴

行事權右中弁依此超越彼  
兩少將預加級嗣止

從五位下中原長俊外記 佐伯仲友史

参議右中将經定追可依請

日吉社司十二人各一階神主知實以下

法眼俊田座主大僧正行玄讓

法橋真覺別當法印相實讓

今夕入道殿自宇治出御仁和寺以御船



令著梅津給也明日奉為故北政所可有  
一品經供養也

女院拱政殿 御室左大臣殿以下各被  
緣結也

十三日辛酉早且參仁和寺依一品經供  
養也品々御經莊嚴花菱珍重魚極捧物  
亦多被調銀

入道殿 香炉付紅葉切枝

高陽院 香炉付同枝

拱政殿 大提具同分々

左大臣殿 香炉付同唐花枝

此外九捧許皆用銀每物不違毛奉

午刻 殿下參御 入道殿出御々室左

府昇御 三位中将殿令候給即事始三

井寺禪智已講為導師 請僧十口 籠僧

晚頭說法一布施導師七 銀捧物三 請僧  
化西四

各四 銀捧物 殿上人諸大夫布施取濟之焉  
予歸京

十四日壬戌北政所御月忌也殿下參約  
每事如月来一日經同前下官於女院有  
奉行不參入夜入道殿令參女院給如  
先々西面儲御前有御对面半更還御宇  
治殿

十五日 癸亥 女院例誦如恒

十六日甲子天晴依石早且參御所女房  
仰云可為移姬宮御骨造立仁和寺之御  
堂事月来丸中日并朝隆朝臣被沙汰御面  
依太神宮侵夫工事奉行信範可令沙汰  
者件御堂三分之二作立了未萱檜皮不  
不調佛壇以下莊嚴許也即召集行事聖  
源上座并采女依政親忠弘未尋向子細  
各沙汰始

今日九府若君十二信雅朝臣女股有所  
昇殿偏入道殿御汝汰也九府御軍服之養母攝政通云母儀也  
故欵然而又於九府亭里干時御坐六条万  
令出立給新中納言忠基卿右宰相中將  
教長卿亦參入晚頭若君着給束帶裝束玄花  
法如代々大舍人助雅亮奉仕之  
陸奧身兼忠勤總角付髮用代々舊物紫  
中納言被申請云々家御物之日來思食  
忘年俄申請云々

教長卿事名簿止通之事

蔭子藤原朝臣師長

入道前太政大臣子

久安五年十月十六日

内一院 新院 高陽院 美福門院

已上書檀紙各有裏紙懸紙新中納言  
皆挑着懷中每所付奏達人  
今朝大學頭維順朝臣注献御名字

實家 家教

皆不被用之九府有御議定被奉仕師

長云々

晚頭内宣旨 一院小舍人木參向申御昇  
殿由各賜祿小舍人六丈絹一疋所下部布  
三段殘兩所使不賜祿不參問歎如何

美福門院無昇殿事依及深更令退出給云  
々入夜令出立親中納言車 櫛柳毛 納言同車

散位中行經愚木 束帶 騎馬扈從九馬權  
頭頭定駕車追從先令參内給徘徊殿上  
口納言以奏名簿付頭權亮為通朝臣次  
昇殿藏人修理亮邦細付簡有御前石欵  
次令參一院給 白川 判官代勘解由次官  
頭遠奏名簿藏人付簡美福門院御方不  
令昇殿依及深更也次令參高陽院給納  
言於殿上口以名簿授下官々々受之持

參御所啓之返給着殿上横敷藏人高忠  
心喪在坐末此間若君昇殿坐外坐次下  
官取簡授藏人之間袋取簿下官又授  
名簿藏人披見之付簡日給人袋令下官  
如元立之無湯漬事先例也次若君依石  
令參御前給頃之退出次參新院給  
六条判官代勘解由次官資憲奏名簿藏  
鳥九人付簡書儀同前次令畝六条殿給改装

束以保訖車令畝件朝臣家給云々

今日儀高陽院外次第以或人傳記上語之

僻事相交欵追可尋間一定

若君御元服御裝束始有宇治小松殿寢殿

兼向日時今日甲子行事高基豫參入宇治

當日隨入道殿仰始之行事布衣以待恪勤  
者奉仕之寢殿母屋懸御簾一兩間敷公卿  
坐疊一枚下官於女院有奉行事今日不參會

也仍免進職事行事高基也

今日攝政殿北政所從一位藤原朝臣宗子有  
准三宮勅書事上卿左兵衛督重通卿依  
召參右仗藏人頭皇太后宮權亮為通朝  
臣宣下之大內記長光削作之其勅文曰

勅位由德昇天給之典無朽封尊切進  
漢采之文長存從一位藤原朝臣者撰  
籙之嫡室皇后之母儀也訓導克宣施

榮耀於掖庭之月節偷風標傳佳譽於  
曲阜之風况朕義同祖母禮如頌孫撫  
養之恩惟深報酬之忠最切是以詢詔  
芳躅於倭漢將准徽号於宮園且授本  
封外邑古三百户年爵并内外宮三分  
主者施行

久安五年十月十六日

中務輔不候<sup>作</sup>之間下給藏人丞平實重之

今夕於内裏有任太政大臣定其事公卿  
七八人輩被參 殿下近衛殿以東面<sup>西</sup>為  
北政所御方公卿參會家司職事未束帶  
祇候無別事下官同參候  
西面為殿下御所依奉仕服御裝束假以  
皇太后宮御所方為北政所御方也  
十七日<sup>乙丑</sup>早且參宇治殿依明後日御  
元服事奉行也

十八日丙寅今朝九府若君令參撰政殿  
給御裝束絲角木如一昨日<sup>乙丑</sup>及深  
更之上

北政所准后依殿下忘々不令參給之故  
云々晚頭九府同車令入宇治給  
昨今日奉仕小松殿御裝束其儀寢殿東  
茅四間以東四<sup>个</sup>間母屋并南庇同孫庇  
東庇棟別二<sup>个</sup>木放出之母屋東才四間

户同北母屋際四个间東庇北户上并南  
庇東止个间同愚々卷上之母屋西并北  
母屋際及東庇户上副御簾立且四尺屏  
風六帖東以春立母屋西第<sub>二</sub>间中央以東  
至于東母屋際去屏風二許尺敷高簾端  
三枚西第<sub>一</sub>疊上敷東京錦茵一枚對第  
二疊同敷二枚奥屋三枚座上敷茵为大  
坐不敷南孫庇東第<sub>三</sub>间以東迫南長押  
疊也

敷紫端疊三枚為殿上人坐西上庇東第<sub>四</sub>  
间户内敷高簾端疊二枚為禪定殿下御  
坐寢殿東北外西止个间為御曹子南北  
两面懸直御簾母屋南西第<sub>一</sub>间寢殿造  
合也南  
向有簾中敷高簾疊二枚為客亭亭其東間  
南西北三方立廻止尺屏風三帖其内敷  
高簾緣疊三枚屏風下疊边其東方入鴨  
柯懸御簾卷上之其内懸儿帳帷一帖垂



之其間副南簾立四尺屏風一帖其前立二  
階厨子一雙西厨子上階居冠莒二合東  
坏臺無他物也件御調度代々被用九条  
殿海浦御厨子具依被御殿下々今度被  
用大嘗會蔣繪紫檀縁御調度也非入道  
殿御物可被献九府之中物也  
既吉例其前副西南北行敷高簾縁疊一  
御物欵  
帖其前板敷迫畳縁立朕息南居砚莒北  
其東間二行敷高簾縁疊二帖其東間委  
户内又敷一枚北庇簾迫端敷紫縁疊四

枚御坐間長押下居火桶一口積炭  
東藏人所廊南妻副東中遣户立置物厨  
子一脚手洗椽各一口貫篲方敷御手同  
莒御調度具也八尺木置之下階置御沓  
一足南妻户懸緋垂布敷紫帖一枚  
其北三ヶ間為侍所母屋中央立八尺臺  
盤二脚其東西敷紫帖各三枚西長押下  
此間副北遣户東西行敷同帖一枚其前

居硯莒女著到籤三紙付其南二ヶ間南北  
行敷同帖二帖

其北二ヶ間為宿所并雜仕宿都件屋四  
面皆懸緝垂布如例

東中門廊戶内敷紫縁帖一枚為諸大夫  
坐

十九日丁卯天晴今日於宇治縣小松殿  
在左府若君元服事年十二豫一兩日寢

以下所々奉仕御裝束

當日午刻信範奉禪定殿下仰令陰陽

頭忍宗朝臣島申御元服日時

擇申御加冠日時

今月十九日丁卯時戌

久安九年十月十九日陰陽頭賀茂朝臣忍

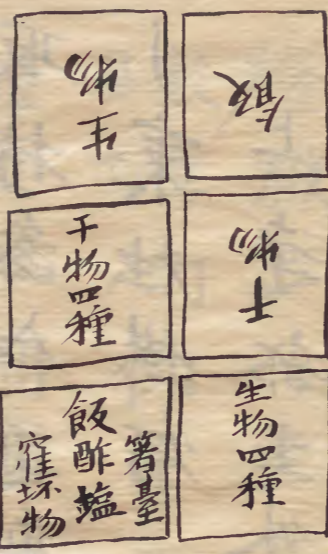
有裏紙懸紙即下官入覽莒覽禪定殿下

次依仰進留若君御所坐須留禪定御前  
猶有憚被獻置飲

未刻令造侍所簡豫問吉時召木工寮板  
以政所工令作也寸法在別紙

次居公卿以下饌納言以下新塗高坏各

三本兼居八前对坐相但居參入公卿依  
相計居也無人數八前



前  
干物一本在丸中  
生物一本在前右  
飯窪坏箸臺一本在丸

菓子高坏可立此所

大臣新兼不居四本相儲着坐之後可居

殿上人并懸盤六前菓子干物生物窪坏

臺木坐上置所為居理髮前物也

已上公卿殿上人飯於路守朝方勤之

侍所臺盤居饗北前富家殿勤之依無之  
不可為例

合子飯并菜等居加之

藏人丸少弁光房進位託入赤色織物裘  
盛蔣繪衣莒蓋自不持參以侍進之下官  
取持參入道殿御方御覽了獻若君御取  
一秉烛供灯

上達部坐外坐上一灯 同坐下中央一

燈殿上人坐上一灯 中門廊一灯已上

敷掌灯御曹司并侍所等且随便且任例

具具炬之此間師中納言清隆卿右宰相中將

教長卿等參入各衣冠蔣整被候殿上人

坐 禪定殿下御干庇西簾中 丸府同

所蜜々御坐虽御重服強不可及憚由有

議定云々

次新院判官代高階政行束帶持參御冠

女折莒令持布袴小舍人下官相逢申事  
由於入道殿此間判官代持御冠候中門  
廊次右宰相中將教長卿進寄受御冠獻  
御曹司之即給御冠師調頭拔巾子取放  
之次下官令諸司官人賜小舍人祿六丈  
絹一疋次判官代等歸京實行

此間加冠右大臣自船着橋下更駕車被  
移宿所北成樂院東廊日來鋪設即遣右  
被儲盃饌每車羨簾無極

京權大夫顯親朝臣被申戌刻可來坐之  
由刻限右府來坐九衛門督公教卿參議  
公隆卿亦扈從各衣冠繪三位中將殿同  
出給次尊者右府直被着輿坐茵金吾都督  
兩相三品亞相亦坐定殿上人顯親朝臣  
成雅朝臣實長朝臣師国朝臣顯定以下  
着坐次居尊者饌高坏四本散位有成朝  
忠正高基以長此間冠人々着裝束給殿  
仲行亦為益送

人章裝束如例但不著絲鞋次一獻右京  
垂絲角有矢形兼忠奉仕之肥前守為實  
夫頭親朝臣散位經愚取前肥前守為實  
勸殿上人經取瓶子次居汁物尊者陪膳  
如本納言以下有手長馬助忠正散位高  
次二獻右宰相中將殿上次居菓子其儀  
如汁物此間禪定石信範令問刻限於愚  
宋朝臣申吉時成了由信重參進啓之次  
散位重範愚親取菅田坐各一枚數母屋

西一間重範數外理髮坐北面向次冠者出  
自東弘庇北簾中自南庇西行入母屋西  
門著奧田吹上位三人置加冠具先御冠  
盛柙莒少納言成隆帶劔柙笏取之置冠  
者右方中子南置之而以額可向南之由  
代々有所見以中緝坏入水有火坑無  
子向南失也云々次緝坏蓋并臺少納言  
俊長持之次櫛中子內草文黃外葵文濃  
置冠者九次櫛中子皆步之有黃中倍  
三幅長七尺件櫛中內納長本結一筋一  
夫二尺小本結二筋各四尺許解櫛一筋一  
倒櫛一尺髮攪一筭刀一檀紙上枚押帖  
之置步孔莒蓋侍從先家記之置冠者前

件櫛中以濃色方為內之由有九府命欽  
禪定御氣色之處以一說也然而普通之  
皆以薰為內就中以單文  
綾可為內不可沙汰

已上三人依無內殿上人或顯官用院殿

上人也

次九馬權頭顯定散位俊光已上殿上取

暗燭各一參進居冠者九俊光右顯定散

位仲行經愚折敷居土器其上盛脂燭各

枚持參置顯定俊光等前各副第一赤道

殿御定也隨必可入由兩人所於也然而  
以土器可受燼由有所見箸無謂事也不

何為理髮人九近中將成雅朝臣解釵留

坐取笏參著南四坐先取冠於左手見之

按巾子置本柙莒次用櫛巾先解太總角

系木入梳上御髮整結之先切檀紙次梳

左方一左右合梳卷大本結以櫛刮邊幅

又卷大本結次卷九小本結卷紙切之實故

之令夜是定切次卷右小本結比左帛切

之次入巾子退俟南孫庇正笏次加冠右  
府起坐屏風前并冠者後右方木著南曰  
坐理髮也加冠曰記云結綉後坐也畢經本  
路復坐儀被冠者後由延久寬治嘉承大  
治久安珍重儀猶尋先例可存之見既有其  
謂仰之長保上二年六月日字治殿御元  
定內大臣公季為加冠人若被耳以此定於  
服但與今作法有謂尤次成雅朝臣重參進  
可為規模者云云  
理御髮了雜具納櫛巾如本帖之上人坐

上奉仕理髮以後不著本位坐直次冠者  
起坐在殿上人坐上不居物所也  
相中將扶持之次殿上人諸大夫木本侵  
人次第參重撤加冠具并因坐脂燭木了  
次母屋西第一間冠者本頭敷加冠坐高廉  
端置一枚以東西行南向其上敷龍髻青錦  
緣地鋪一枚仲之行唐錦緣茵一枚經魚此  
間禪定以頭親朝臣經奧命右府云冠者



可叙位事内々蒙勅定了而職事遲來爲  
之如何右府報云且可下知作法可随仰  
者此同藏人右近將監高階爲頼位袍束帶々  
取奉勅使參入下官申事由次參簾下冠  
者叙正上位下由申禪定直自東庇進奥  
坐就右府坐後仰叙位由退去次右府召  
右中弁師能朝臣宣下叙位師能々々奉  
上宣退去無召内記議依不參半次加冠

移坐茵坐次居前物陪膳如先諸大夫益  
送繪步敷面押織物四角立高坏十二本  
蕪芳織物步敷次居理髮前物黑柿机二  
脚已上近江守成諸大夫四人昇之次三  
位中將殿趣坐於東弘庇取盃經奥坐勸  
給右府中務推少輔教良殿上人取瓶子  
二瓶相從理髮無勸盃先例也此同大夫  
殿著位服出御仲行奉行御裝束

御冠 令改着殿御袍 光房重被縫

御帶 撰政殿巡方 天喜丞被用鵝形大

請殿下也此帶自大殿被就近例被中

御笏 被中左府

下襲 打半臂 蕪芳袍一重濃步

初表袴 濃大口 已上平約御裝束

皆用濃色

次二千石於東廊內 稱中 着杏進南庭於

梅樹下女向戌亥再拜 直不令拜尊者仍

散位高基 重範 以長 愚親 仲行

經愚木取松明前行御拜間皆在庭中御

拜了令歸昇給入御曹局 宰相中將扶

持之次加冠祿沉地螺鈿一腰 緒納終錦平

師中納女裝一襲赤色織物唐衣蕪芳織

言取之 裳濃張袴右宰相中 次理髮祿女

將取之 參川身顯長調進之

裝一襲蕪芳織物唐衣摺裳濃袴右中弁  
調進次引出物馬二疋五位二人秉炬前  
衛府二人引之件輦束帶自西引出之引  
自拱政殿被催献之  
廻庭中於東廊南頭渡右府前駐此間加  
冠親族九衛門督取釵女將實長朝臣取  
女装下給前駐次加冠以下公卿退去右  
府暫能佃東廊依石更參簾前禪門有御  
对面事此間立明官人賜祿足給侍所司  
官

人分  
行之

次於御曹司供御前物二千石未晚束帶  
御坐御坐前掖息脇子硯莒木斲撤之  
繪步敷高坏十二本色法同加冠前物  
松重織物步敷 備中守定隆調進之  
九中將成雅朝臣為陪膳諸大夫益送  
自北面方供也  
次令解脫給供贄殿御步御臺三本菓子一本



次簡入袋職事仲行付封信立長押南遣户  
令命名簿木納橈所司付封居簡下次職  
事以下着彼所行饗并例飯申云之家司  
正四位下行大學頭大江朝臣維順  
從四位下藤原朝臣顯憲  
從四位下藤原朝臣為實  
被仰併件人木宜為大夫方政所別當者  
久安五年十月十九日從五位上平朝

臣信範奉

職事

從五位下高階朝臣仲行  
從五位下藤原朝臣經憲  
被仰併件人木宜為大夫方所別當者  
久安五年十月十九日從五位上平朝  
右并官史生從七位上紀朝臣俊光  
可為知家事

正六位上紀朝臣良成

可為業主

被仰併件木人宜令從大夫方政所事者

久安

御出家以後上政所仍年月不注別當之

業主先例二人也今度依無其仁且平宜補一

人

家司下家事仰事下給俊光了

出納重清無師事只口宣同下知了

侍所司縫殿允惟宗長賢

雜色所長右近番中臣重文已上同作仰

侍雜仕女六人當時丸府御文上藤石渡

之雜色所先例丸近边令度以御車宿南妻為

其所懸白垂布奧方橫切敷紫端帖一枚

其前立四尺黑漆食床一脚為長坐其樂

二行敷黃縮緣帖四枚中央立八尺食床

一脚為別自餘雜具皆調置之色目在別紙

屯食廿具兼日召御在々今夕分賜之

膳部

雜色所

大夫殿方

御厨

主殿所

前裁作

釜殿

牛飼

政所

大夫殿

已上件所々相計分也

付簡侍輩

大舍人久貴 民部大夫清種大炊大夫

康守主殿大夫惟長

刑部丞仲賢 内藏允通能 縫殿允長

賢所司 大炊允信賢 左衛門尉成賢

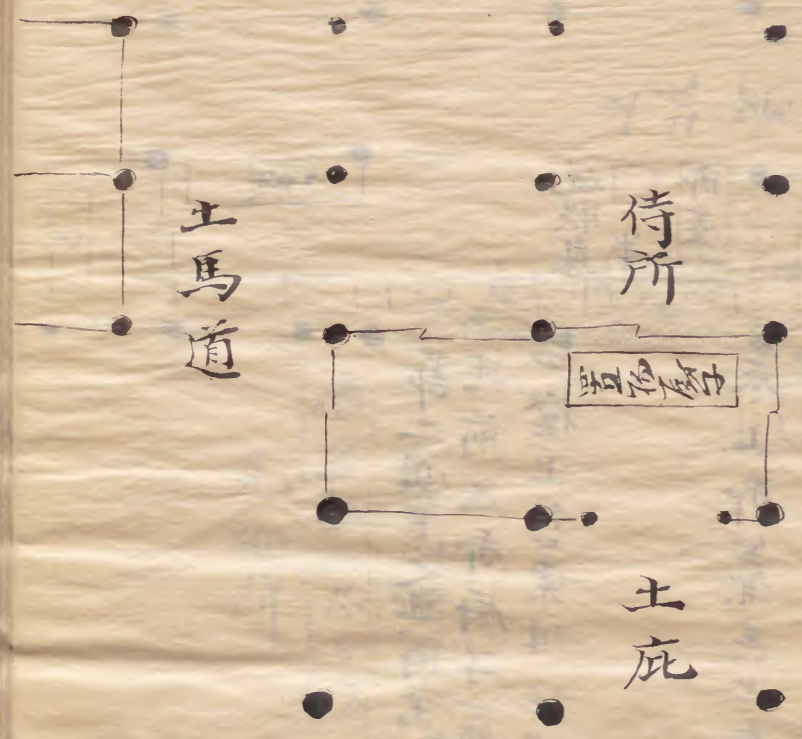
文章生重永

已上入道殿恪勤者被渡献之各献名

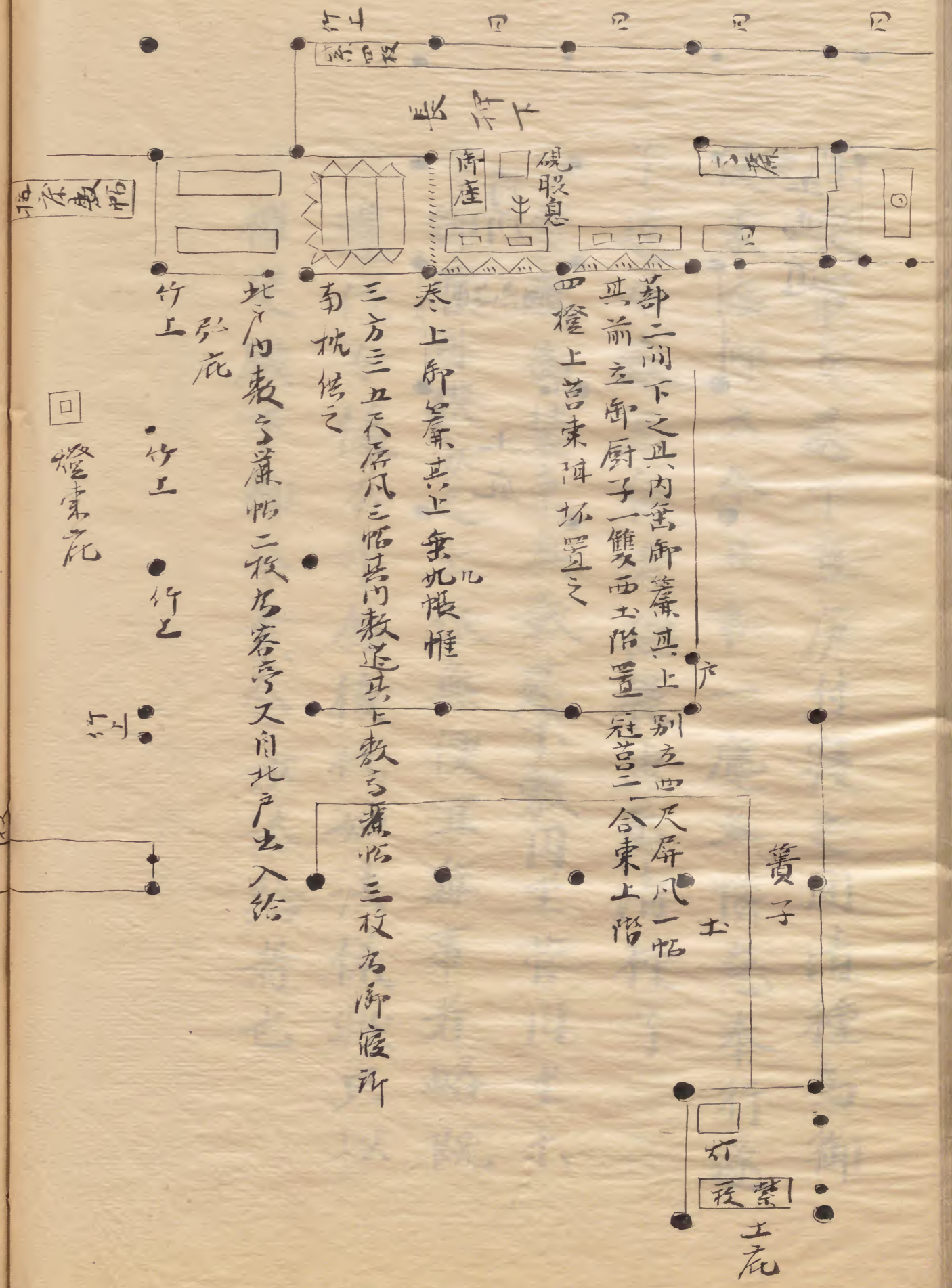
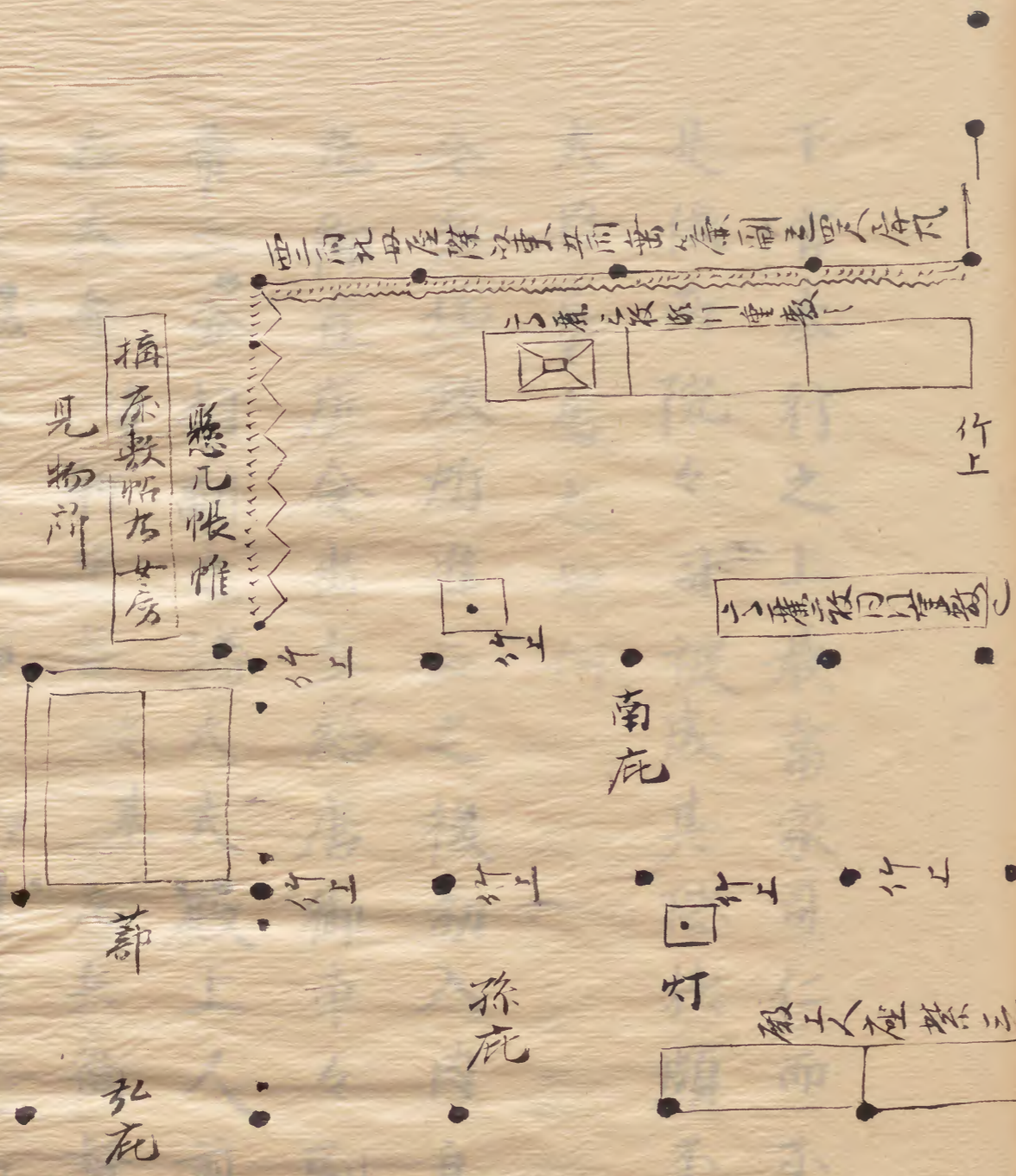
簿五位六位所司之外皆著布衣祗候

侍所司一人著衣冠行事

深更事々退下直庐付寝之間清種為御  
 使來臨仰云今日事一塵無憐急奉行逐  
 了返々感思食者恐畏由示清種子  
 今度御裝束無數筵不敷因坐菅田坐木  
 御曹司狹收之上依無便宜每事者略既  
 違代々儀不可為後代如法儀歟只以  
 禪定殿下御令業令被込給者也







卷上所簾其上垂几帳帷  
 三方三五尺屏風三帖其内敷送其上敷之簾帖三枚右所寢所  
 南庇修之  
 北三間表之障帖二枚右客亭又自北戸出入給  
 其前立御厨子一雙西土階置冠笠二合東上階  
 四捲上菅束障坏置之  
 別立四尺屏風一帖  
 冠笠二合東上階

下官奉行之上最當家司仁而不入其列  
是依兩院々司被成其恐歎頗不審但非  
大内事爲之如何

今夕北政所准后之後初入内自四条爲  
九御直序令出立給唐御車々副布衣束  
帶二分相副之諸大夫殿上人前行公卿  
右大弁資新中言忠基左兵衛督重新大  
納言成大宮大納言伊同以左御車出車

五兩 擯柳毛半物一車 殿上人九衛門自

北陣直以入御面輦御車頃之令退出給

云々無輦宣旨云々

今夕有除目僧事

大藏卿源師行 長門守藤々

大權律師全玄 大僧正行玄讓何時勸賞

*下言本行之上身...*

九日戌辰早且參御前數尅見參仰云来

九日御堂供養事可奉行者御佛以下

方々行事尋問于細各下知仰旨件御堂

未被行鎮壇云々即批申之處無指惣行

事不申驚又思食忘月来無沙汰云々今

依仰遣尋其日次了

次奉條々仰午後京上

夜前被用巡方御帶代々御総角元服

物具櫛

肖

已上可返献 殿下

打乱莒盖可返進女院

各隨身京上皆返献了

今朝入道殿令申大夫殿方給々自吉日

可召女房陪膳其間男陪膳可召御方者

此事代々御元服後虫魚所見當時嚴旨

尤可為後代規模々

元一日己巳高陽院為御方遠御幸八條

左衛門督堂其儀如件

今日參 拱政殿下給大間作献去春云

卿給

元二日庚午秋除目也於拱政御宿所被行  
其儀如春執筆宰相中将教長卿者文章  
生藏人邦綱取申文目錄云々

權少外託中原師直 右少史清原宗景

内近允中原景兼 新院御給 式部丞藤頼  
方陪從 大学助橘以明 北政所御給 明法  
博士坂上兼成 兼 兵部丞源經時 宮内  
推女輔藤伊行 修理進中原宗景 門院福  
給勘解由長官宮前資信 右馬允平宗  
国院御給

此外諸司諸道任官不違毛举  
叙位

從二位藤清隆 行幸八幡賞  
正三位同忠基 臨時 同公隆 行幸松尾賞  
同經定 同去同 正五位下同有光 策勞  
同長光 同

止三日辛未早且參宇治殿御堂供養條  
々在京汝汰可執申鎮壇事明後日朝可  
被行由注申仍良條法眼石支度日来汝  
汰調之如此大堂中御堂鎮壇有無被尋

問先例之處法勝寺御堂有鎮又平木院

護六堂有鎮長宴僧都勤修之

廿四日壬申新御堂供養莊嚴終日雜事

鎮壇物亦今夕調具之

成樂院西御堂供養事久安五年十月

廿五日癸酉天晴成樂院中西御堂供養

也是非御自願奉為故北政所去笈企土

木其切速終今日被遂供養也三間四面

檜皮萱御堂一字半丈六大日像一躰安

置中央間木身釈迦像一躰安置其南間

件像先年鴨井御八誦本尊也同千年一

躰安置北間件像又去春中陰之間奉為

御幽冥被供養佛也堂莊嚴中尊半丈六

佛前立大花机紫壇地螺排桃香花佛供

六坏色々四坏盛花其左右立灯

臺各一本敷無抄腋士木身二躰前各立花

机供香花佛供灯明亦如中尊但佛布施  
各一裘綿三兩安香花机古佛前安佛布  
中尊佛布施依可置机礼盤掖机不安佛前  
机也迫中尊佛壇立螺鈿大壇其上并四  
南面展曳美絹壇敷其上調居八供養物  
佛供造花亦如常但不鈞天盖不懸八色  
幡是虽天台例依導師計被省畧也壇前  
立礼盤其左右立掖机九机居塗香関眼

灑水器亦安中尊佛布施右机安金泥法  
花經一卷置御願文亦維頌朝臣草之定  
薄色紙礼盤後礼个正面敷菅口坐二枚為唱  
机師坐正面北敷高厩縁半帖七帖枚為  
讚每七口坐但北方御所簾前不敷之其  
其坐前立經机七前安法花經七部全泥  
經分之母屋北方敷導師坐一枚正面户  
南掖簀子立鷺足四机居門前灑水器并

散杖其下立香象正面階以南簣子敷高  
廉帖三枚公卿坐每間懸幡花髻代北廊  
為入道殿御在所堂前方二間戶上無御  
簾其內敷陣御坐其敷南廊中戶以北二  
間二行敷高廉帖四枚為公卿參候坐其  
南二間敷紫帖四枚為殿上人坐其西庇  
敷同帖為諸大夫平侯坐佛後西庇南間障子外  
敷高廉帖一枚為執行法橋坐東庭平山

東遣水丑寅平地立御誦經幄花茵西本

堂東卯酉二棟廊為集會坐之上敷高廉

二枚為大阿圍梨坐其末二行敷紫帖為

讚無坐但北坐一枚敷高廉為僧綱二口

坐

寅尅有鎮壇事法眼良修勤行兼日度每  
事調具前夕儲御堂或送本坊切儲佛壇  
下板敷母屋三方結立幔代木刻限阿闍



閣梨入堂立壇供佛供灯明勤行之次開  
板敷有鎮咒事次布施被物代弘給一疋  
十疋下官并仲行亦取之各布施法眼下  
着淨衣退出

卯刻吉時安置御佛先居並三尊佛壇  
次中尊半丈六兼日宿安法定院佛師院  
尊作之次脇士亦身二躰依古佛無指佛  
師三躰安了供奉莊嚴此間禪定渡御

院尊依石候南廊東簀子仲行取御衣一  
領給之

次引出御馬侍二人院尊纏頭於御衣下  
庭中取御馬退出去次小佛師祿白布七段  
分給了

已尅莊嚴修本寺鐘令集會無僧此間  
右大弁資信卿三位中將亦各直被參入  
今日依任太政右府殿御坐簾中殿上人  
大臣他人不參

以下海々參入未斜大阿闍梨法眼良修  
著集會坐依平木院權別先是行事平木  
院三細俊源石計讚歎以堂前庭令敷筵  
先敷弘筵今日依細筵其上敷兩面褥置  
鎮子細平木院之敷始堂炳留東平山次讚  
歎列立重馬導師下砌衆輿平木院勾當  
小細一人退紅著兩面如何次讚歎下臈二  
人寔鏡頭意康山上臈二人抄鉢朝猷皇

人持各至筵道未相向左右寔鉢唱讚導  
師於筵未下輿讚歎歎左右前行為先下臈  
良田康山頭猷頭意守覺勝相修勝尊勝  
運朝親禎賀覺勝後增田靜仁皇朝覺朝  
猷法橋隆導師步進次讚歎導師昇堂上  
導師灑水了入道堂越杳象以堂中行道三  
匝次讚歎歎著坐導師著禮盤禮佛讚歎物  
禮次導師表白揚御經題名次讚御願文  
修訊誦守覺為堂達抄本寺鐘供養法物

後詮問顯猷良田著田坐唱礼次導師退  
下行道六三匝次着坐布施干時秉燭也  
導師

被物十重 織物二重綾三重絹五重 布施二裹 白布五段各絹

裹法眼一具宿裝束一具 鈍色裝束一

具 唐綾十段 纈纈十段練貫五段

弘幅絹十疋 綿二百兩 二裹

供養卍石 直垂一領 御手苜一合上已

自御所被出之

讚歎

各被物一重 鈍色裝束一具 布施一裹

布二段 僧細

供養 僧細三石 凡僧一石

六弟子各布施一裹 布一段

次所々加布施

高陽院

導師綾被物一重 右大弁取之 布施一

褱 院司雅國朝臣

讚歎各布施一褱 僧細七疋 僧十五疋

皇太后宮

導師被物 三位中將 布施 職事師國朝

拱政殿

導師被物 顯親朝臣 布施 成隆

大<sup>+</sup>大臣家

導師被物 成雅朝臣 布施 能忠

已上三个所讚歎各布施一同女院

次導師退下依夜陰無輿蓋儀讚歎各木自

掖退出此間日所作事被尋仰導師計申

三大日在中尊可被行兩界供養法又同

以下官被仰勝 阿闍梨三供僧未思食

定今日所作可始行者

次<sup>撤</sup>撤供養道具中尊前立前机掖机木弁

備香花佛供二坏安置銓杵亦如例次事  
畢賜布施下官取之

次御堂事仰付良俊法橋還御一所

此間賜三細布施供養三石良俊法橋一

人也

大堂供三石同付寺之

監僧供五石任一切經會例於櫻町边引  
之次造作行事僧祐賀賜御馬一疋

大工武重御馬一疋長絹一疋綿一兩

檜皮工長絹一疋綿十兩

弟子沙門某誓首合掌白佛而言釈迦文

之證因圓果滿也不過八十年之春秋矣

壽光之誇長生久視也總保三百廻之星

月唱滅之理世尊猶難遁取終之期上仙

又有逢况乎自餘誰免無常伏惟幽冥禪

定大夫出彼蓮府之深窓入此象岳而繼

室玉琴瑤瑟牙讓相和之聲碧羅香松久  
假借老之契止十餘迴輔陽之化克調四  
德六行象陰之教無遠是以嫡嗣之再佑  
幼主重拱機務於翹材館之秋月長女之  
幸儻上皇遂絃采名於上東門之昔花是  
依柔範之被世裁有後本蔭之遇時然間臨  
弟子閉房之期有夫人別床之義桃李之  
粧春空闌蘭蕙之質秋漸衰皎螺髮之馬

而早除蒼花之飭慕紫摩之相而永却金  
翠之粧年々歲々行六度而期鷄足之衣  
朝々暮々誦一乘而代龍女之珠遂及去  
年之窮冬忽赴下泉之冥路遺芬染心戀  
慕之腸易斷芳儀在眼啼哭之淚無乾倩  
思事理歎而何為須立伽藍祈其之蓮仍洛  
陽城之巽維成樂院之西畔新排三間四  
面檜皮葺一字奉安置八尺金色大日如

來像一躰小身釈迦如來像一躰小身之  
像半坐之昔修八誦之時一心之誠刻彫  
供養先了為增功德云移同千年觀音像  
一躰遷化之後中蔭之間為充冥資令學  
兼金以逝者之遺髮籠大士之尊像忠之  
深也誠之至也奉書寫紺紙金字妙法蓮  
花一部八卷無量義經觀普賢阿彌陀般  
若心小經各一卷奉模画素紙墨紙字妙法

蓮花經二十部百六十卷開結二經阿彌  
陀般若心小經各二十卷就秘密教之儀  
軌展供養法之奇筵繽紛霜葉之錦自添  
幡蓋之色清脫風松之琴暗暗助鐘磬之聲  
兀厥如自堂宇佛經至于布施供養一事  
無他事一物非他物擲彼遺資光今惠葉  
菩提多少偏翹遊兔精誠甚深引接無疑  
于曉止障者娑婆之四塵也慧風定拂盡

三明者安養之新月也邪冥豈觸末然則  
廻青蓮之畔以證明此地之莊嚴因丹杲  
之口以頌嘆今日之儀式視弟子必以慈  
父之心導衆生冥以一子之愛敬白

神久安五年十月六日弟子汝門 某

作者大學頭維順朝臣

清書宮内大輔定信

料紙淺黄色紙 無薄

敬白

請諷誦事

三宝無僧御布施高布佰端

右生冥禪定大夫人去年臘月告離泉讓  
蘭室風儀多年非香松門露淚千行難押  
仍以彼資貯勞迄菩提新排精舍令設法  
會坐驚十方之聖衆敬叩九乳之送韻切  
德海中添消露而初濟渡善根止上加塵



埃而期登覺弟子之懇念如此客矣之成  
道無疑敬白

久安五年十月九日弟子汝門某敬

作者同願文

清書同書檀紙

高陽院廳

請諷事

本敷三百段々百六段之外  
遲急

三寶衆僧御布施高布佰貳拾端

右諷誦所請如件

久安五年十月廿五日

別當正二位行權大納言兼皇太

后宮大夫藤原朝臣宗輔奉

皇太后宮職

請訊誦事

三寶衆僧御布施高布叁佰端

右諷誦所請如件

久安五年十月廿五日

正二位行權大納言兼太夫

藤原朝臣宗能奉

敬白

請諷誦事

三寶衆僧御布施高布冬伍端

右諷誦所請如件

久安五年十月廿五日弟子撰政從

一位藤原朝臣忠通敬白

二品親王廳

請諷誦事

三寶御布施布冬拾端

右奉為一品聖靈御領證菩提所請如件

久安五年十月廿五日別當權律師

寬雄

右大臣家

請諷誦事

三寶衆僧御布施麻布而端代布拾端  
右諷誦所請如件

久安五年十月廿五日

別當散位從四位下藤原朝卡頭  
憲

此御誦經文家司加署每謂事也不

可爲例

今夕急奉爲彼出儀被奉始御佛經等

丈六阿彌陀佛一軀 佛師院尊

七寶御塔

已上於兩護摩堂北弘在被始之勝

運阿闍梨加持御衣木等

五部大乘經 忠意法橋

本房遣料紙少、料物等了

近衛忠通

今日任太政大臣云々節會如例右大臣  
為内并左宰相中將經宗朝臣為宣命使  
其文云

天皇我詔旨云々敕御命云々親王諸王諸  
臣而官人等天下民衆聞食止宣攝政  
從一位藤原朝臣者宗門相繼天國乃  
賢佐奈里忠貞乃心遠持天先云々乃御  
也與利天下乃政云々相云々穴奈比助奉云々

事云々无云々因茲天太上天皇乃傳國乃  
詔命云々攝政之職云々治賜云々事在  
之云々加云々朕云々踐祚乃始云々万機云々撝折  
之志云々功績云々軼古云々加之云々緜云々深云々在之  
時云々神導保護仕奉云々年久云々君臣  
之道云々年雖存云々孫祖云々之義尤厚云々之頃年  
之云々四例乃任云々早久云々太政大臣乃官云々  
上賜云々念御坐云々謙頓云々心云々弥深云々

先朝乃御宇不件官と辭退り而有所  
思天太政大臣乃官亦上給い治賜と  
勅不但撰政之職今此強言亦勤仕  
奉礼と勅御命と衆聞食と宣と

久安五年十月廿五日

作者大内託長光

大内事訖公卿并少弼言上官等率參  
太政大臣殿但内辨右府自陣飯畢

權大弼言宗捕弼以下參向于時殿下御  
坐近衛殿以東面皇太后宮御方為御坐  
寢殿南庇東五ヶ間垂母屋御簾副立  
四尺屏風上庇御簾西第二間烏居障子  
上同垂御簾但不立屏風其内殿下可御  
坐之故也母屋際西第一屏凡前敷高簾  
緣帖一枚其上加東京錦茵為大臣座其  
南副兩簾下敷菅田座一枚為殿下御

座大臣座東施席敷同疊四枚不敷土敷  
同座等  
為大納言以下座東對代廊副東障  
子敷紫緣帖三枚西面  
北上為弁少納言  
座甲門廊敷同帖四枚北上  
對坐為上官座  
今日須有大饗而依御重服間每具  
儀公弭參入之間事弁御在所御  
裝束儀等申合入道殿被沙汰也  
依每先例併新儀也

大納言以下直以著座撰政太政大臣御  
座西簾中弁少納言上官等儀座項之公  
卿以下退出次有三方吉事 殿下出御  
簾外

官方尤中弁朝隆朝臣  
藏人方額中將公通朝臣  
家司皇太后宮大進為基朝臣  
今夜雖被儲引出物御馬依大臣不參每

其事内并右府自陣退出内府五躰不具

穢云云

今日故姬宮并北政所周園御法事正日

等料於女院被奉始御佛經

兩界勞陀羅各一鋪智順法眼御衣箱

千五百足

等身大日像一躰佛師 賢田法印

金泥法花經一部經師勝回

已上各於佛經師任房奉始之御衣木

結等自院冕副行事主典代遣之

御經作料物

北政所御正日料十二月十四日

兩界勞陀羅佛師等同前

等身阿弥陀佛一躰佛師源尊

金泥法華經一部經師永義

已上同前此外御經追可始之

下官仕儀字治殿之間兼日被沙汰下  
知納殿并行事主典代後式等令始沙  
汰之

廿六日甲戌天晴早旦參御所見參之間  
仰云參平等院用小經藏米銘唐辛橫二合  
取出可持參者下官申云如御經藏宝藏  
院司家司着衣冠相共可參向頭未奉用  
小經藏者仰云更每具儀式只御使一人布衣

相具執行并三經一兩藏司等取所用也  
不即執行法橋良俊守主永勝并藏司二  
人可參向之由各下知了下官參入間出  
件銘唐橫二合持參御所貞信公九條  
殿下以下執筆大間自筆御記等秘藏文  
書等也各間御不審付御封返納畢午後  
飯京

今日撰政殿北政所准后侍始云云近衛



殿東面藏人所為其所立祿足大盤敷紫  
綠盪如例居住器饗居加合子飯菜午後  
權大弔言伊通弔大宰帥清隆弔權中弔言  
忠基弔左宰相中將定弔恭入  
公所改實心盃杓三獻侍等樽盃又取杓雜  
仕女取次杓次居汁菓子次職事修理  
權大夫雅國朝臣捧筒經公弔座前及透  
渡直持參寢殿東面戸前覽之持飯侍所

立之長敷袋次家司覽政所告書入菅  
即返給令返杓加判如常次所司藤原  
忠廣書著到次家司著政所  
所居机饗盃酌三獻居汁知家事以下  
以東御隨  
役之成上御對返杓家司以加著次家司  
起座次立黒漆食床知家事以下著御食盃  
杓  
家司存人々其上皇太后宮大進為基朝

同權大進資長加補之

職事

修理權大夫雅國朝臣 中務權大輔季

家朝臣 已上殿上人

越中守顯成朝臣 皇太后宮權大進

宗保朝臣

少納言成隆 刑部大輔賴輔 殿上人

伊賀守信經 日

已上付簡上堺

左大史孝忠 對馬守宗廣 信濃權

守長親 大學助橘以明 木工允玉

祖親宗 兵衛尉豐原春時 官道賴平

紀重宗 左馬允原行忠

藤原孝盛 一方 同忠廣 所司 豐原奉長

已上付同下堺

有臺盤所簡 女房付之

房子 京極 經子 土佐 盛子 攝津 亮子 加賀

廣子 美乃

今日事家司豐後守季兼朝臣奉行以其  
傳詔大概記之不審尤多又有謬說云  
今日左府大夫殿有所々拜賀事先例元  
服夜加冕礼了著位服被中慶賀之次聽  
昇殿今度彼夜雜叙位依宇縣儀不能參

拜仍延于今日也自左府御亭 雜御重服内  
不被憚

令出立給 于時御于六条万里小路  
行仲家自日来御在所也 入夜著御

束帶 平給位服巡方 秉燭出御 新調御

車 色法  
如代了 牛童著當色 覆芳侍襖袴黃  
初他事如恒 左中

將成雅朝臣少納信言成隆同俊長侍從

先家散位俊光 已上束帶  
駕奉 諸大夫六人 高

基 清兼 重範 以長 仲行 經憲

騎馬扈從 雜色長右近番長佐伯重文

布衣同儀御每先恭內於殿上口令申慶  
賀給中將成雅朝臣奏之拜舞之後有召  
恭上御前

主上出御畫御座 次頭中將為通朝臣  
取紅布御衣給之此間被仰下昇殿禁色  
宣旨一次大夫若纒頭於御衣降自長橋  
拜舞終賜御衣於前馳 重範 經中門更  
自殿上口昇殿藏人修理亮邦經付簡次

居湯漬頭中將二千石并藏人等著之次  
退下此間藏人右少年範家隨身主上御  
裝束恭入撰政殿御直廡二千石改著件  
御裝束 半臂下襲令持此小  
舍人素所袴裏白給 次令參院給院  
司義作守長朝臣奏之拜舞之後依召令  
恭御前給賜御馬御隨身將帶重近番長  
厚則引之二千石下地取經末二拜次賜  
前馳仲行々々給重文次昇殿令付簡

其儀如火內次菽福門院御方院司武藏  
守季行朝臣奏之昇殿院司准座藏人國  
奉付簡次令參高陽院給院司成雅  
朝臣奏之藏人通定奉付簡湯漬如先  
次令參撰政殿給家司季兼朝臣申之次  
北政所御方同人申之次令參新院給  
院司備後守季兼朝臣奏之其儀如一院  
次皇太后宮御方火進為基朝臣啓之次

敝六條殿既束帶令敝保託家朝臣給了  
今日次第以庵從人之傳記注之  
廿七日乙亥依火乘會且卷日獻袈裟身  
依所勞不參仕每御幸之行事權右  
中并光賴朝臣  
廿日戊寅今夕撰政殿政所之豐後守季  
兼朝臣奉行去八月延引云  
一院菽福門院御幸鳥羽殿云

十一月

三日辛巳今日新女院入御熊野御精進

屋

四日壬午撰政北政取准后之後所免也

被加補職事三人上日侍十餘人

職事

出羽守恭盛河内守資恭散位季

長

五日癸未早叅字治殿申来十一月御法

事雜事晚願飯洛其向事執申女院了

六日甲申平野春日祭也行事權中弁光

賴朝臣近衛府使左中將成雅朝臣下向

南京右宰相中將敬長左中弁朝隆叅向

平野社願

七日乙酉字依使立中勢權少補敬長進

發

八日丙戌姬宮御月忌也未明事始一日  
經如例御佛經以下每事如月來相源儒  
都為巡導師 少納言能忠敬位伴俊勒  
堂童子申則事布施如伴中少納言奉  
九日丁亥新女院御進祭侍從大納言成  
通右中將師仲越前守俊成朝臣等勅解  
由次官顯遠散位清章參詣御共  
石清水別當大僧都住清木津房儲畫卷

云々

十日戊子入夜入道殿出御土御門殿以  
西南為御宿所為會明日御法事也  
十一日己丑今日被行故姬宮周園御法  
事於出<sup>土</sup>御門殿堂有其儀早旦奉仕堂莊  
嚴本佛壇下<sup>西面御</sup>立並黑漆佛臺一雙  
奉懸兩界曼陀羅<sup>各</sup>一鋪<sup>胎藏南金剛</sup>其前<sup>西</sup>  
中央奉居等身大日如來像一軀其南居

三尺阿彌陀佛一軀大日北奉居同彌勒  
像一軀三尊前各花<sup>札</sup>一脚踏香花造  
花佛供佛布施各一裹等如常立  
燈臺四本<sup>在少</sup>供燈當中尊前立黑  
漆大壇四面引我箔壇敷居供<sup>在少</sup>法  
具佛供等四角立燈臺供燈<sup>敷</sup>壇前五  
禮盤其左右立掖机佛布施一裹塗香灑  
水器等居九机金泥法華經一卷<sup>敷快</sup>御佛經

目錄等安右机正而北掖間<sup>通</sup>西柱敷高藤  
端盪一枚<sup>行南北</sup>為大阿闍梨布施座正而南  
間敷同帖一枚其南東西行敷同帖五枚佛  
後又敷四枚并十枚為讚衆<sup>北</sup>口座其座前  
立經机<sup>北</sup>前各並安色紙法華經<sup>書寫</sup>一部  
金泥御經第二卷以下分安之佛後座末立  
磬木佛三尊前供香花燈明供佛供各二盃  
飯每間懸幡花万代如例北御取懸黑御簾



出淺鈍色黃御几帳

西間不懸几帳惟依為入道殿御坐也

西簀子當正面立散花机二脚安花苜蓿北枚

在覆地敷帶等

南弘瓦敷高藤端帖三枚為公卿座其

東敷紫帖一枚為右方堂童子座西面北

甬敷左方座西中門內南樹下立御誦經幄

西中間北廊二行對座敷帖十枚為讚眾座

其北敷二枚為大阿闍梨座東廊南北行引

慢六帖御堂南廊鈞鐘

寢殿南面并東渡殿南面等下同也

未刻僧叅集 公卿侍臣叅會入道殿出

御簾中御座 女院同前 此間大阿闍梨

法印世豪自近病所叅入 今朝送遣法眼主典代為使者 先

是打集會鐘 次公卿叅著堂前座 權中納言忠雅

御基御冬議公隆御資信朝臣已上若袍緣

次敷筵道 次部官人役之 次導師牽讚眾北

口角中門廊內下庭別立慢南庭筵道唱贊

七鏡鉢預二人持鉢又二人次大阿闍梨六  
弟子在後衆僧經南庭依中門內儀每執蓋  
儀自御堂南面階正面西面每階仍堂南面階也  
上堂經公卿座上別西面正面入堂每言行  
道導師著礼盤讚衆著座次唄堂童子  
著座左方伊倭恭重右方倭光成光散花行道女院入道殿各百段次導師表  
白御經題名次御誦經御乳母大納言殿五十段  
次唱禮供養法了導師退下著座次布

施導師被物五重綾二緡二布施二裹各緡廿五

足 施色裝束一具 織物直垂一領政宮御衣

御手筥一合同 供粮龍米卅石

中納言以下取之

讚衆廿口各被物一重 布施一裹 緡十疋  
供粮二石

四位以下殿上人取之

次導師讚衆下庭中引到如元唱讚吹螺退  
出

六弟子持幡二人吹螺二人持鏡二人各結

三足大堂供米五石 付本堂

監僧供十石行事檢非遠使忠義仲於法成

寺西面施行之

入道殿有御加布施御誦經等事

導師被物一重布施一裹 下足 讚衆 各五足

中納言忠雅弼

今日公卿宿袍 殿上人束帶

藏人等卷纓冠 鈍色帳下重同面表袴 如

例 白袍單衣他事如例不改之

今夕入道殿遷御仁和寺明日依御室御堂

供養也

長日御懺法滿七日僧給布施

各裝束一具布施一裹 鈍色厚衣小

袖

今夜五節參入云卿二人尤兵衛督重通卿  
帥中納言清隆弼讚岐守成親周防守  
諸賴獻舞姬

十二日庚寅早朝著衣冠參仁和寺依御室  
御堂供養也先於入道殿御所見參執中  
來月姬宮北政所御正月佛經事等  
壞却去年御所具跡造立楠皮葺一面四面

堂安置丈六阿彌陀佛一躰有天蓋楯長押

佛壇

四面四角右螺鈿

佛前立大花机排枇番花佛

供其左右立大燈臺供燈

在右敷

花机一脚

供阿伽一前置鈴杵其前立礼盤其左右立

掖机塗香灑水器各一口佛布施一裹

綿裹

安龙机金泥法華經一卷御願文

紫裏白料紙有薄紙

何

置右机佛前南掖簾前敷高麗帖一枚為

導師座南北西三面庇敷廻同帖十枚為讚

衆北口座其前五經机北安黑字御經而  
部前別五部並以懸子重安之今日午部可  
有供養此百口題名揚了又百懸子可置  
具同以初懸子又同拾並安可置之侍僧北  
人隨揚題名取替仗之

南弘庇敷錦地鋪立散花机一脚安花莒北  
枚有覆其南端敷高扉帖三枚為公卿座其  
帶等南簣子敷紫帖一枚為堂童子座其砌立案  
積所之御誦經物每帷只三部內三案一也  
南本堂為僧叅會所

未刻入道殿御室出御簾中御座佛前三个  
間出翠簾  
北間出例也凡帳為母屋作所不懸黑簾几帳  
等如何

次下官依仰傳公卿可着座之申次權大納  
言宗能邇權中納言忠基叅議公隆資信起  
東廊座着弘庇座三位中將殿近者座給次  
從僧持香炉莒自本堂東面經渡殿上堂相  
分置左右座次讚衆導師同起集會座為先  
下薦列立渡殿唱讚安鉢叅集每庭中列偏  
堂上儀也不

敷庭道不吹螺不執蓋  
每持幡幢

列立入堂儀如常芳院

羅供作法同前諸大夫二人為實清賴勒  
堂童子有所御誦經堂達僧兩三度勤仕

之高陽院御室次揚御經題名一巡二百部上

了僧廿口又置誓二百部其間時刻推移

及晚頭次供粮法次後鈴唱礼了道守師退下

着座次布施導師被物十重法眼鈍色裝束

裹布施

八裹

緋布系綿  
各二裹

中納言以下被取之大納言依皇太后宮

大夫不被取之

讚眾廿口僧經三口各被物二重裝束一具

布施一

凡僧十七日被物一重裝束布施同前

四位上人以下取之

次高陽院御加布施

導師被物一重

布施

七五足

讚衆僧繩三口各十足凡僧十七口各七

足

次撰政殿

色法同前

次導師以下退下

下官出京

入道殿依御褰日每御加布施御誦經等件  
条有每先例兩者相共雖每所見當時人々  
申不許由仍每其事等云云

撰政殿依新嘗會以前雖神事間被申入道  
殿之處執政之間雖神事比於他所被行佛  
事常事之可被准據之由依令申給共有其  
事等也

御誦經文御筆令加御名給

十三日辛卯五節童女御覽云云

皇太后宮御方每打出雲容叅集如例然而

昂趣座退去每闕醉亂舞事是大北政所闕  
年中

撰政殿御重服之間每使事等死次人々參  
前齋院闕醉如例云云

今夕新嘗會如常云云

十四日壬辰早朝參仁和寺殿依御月忌也  
於一日供齋獻堂佛前被行之  
御佛經以下每事如月來一以不遠入道殿

自一日未還御宇治未刻撰政殿令參給次  
講讀始有信闕梨為巡導師晚頭事了

殿下令退出給入道殿還御宇治殿下  
官飯京

今夕五節之會如例小忌人

新中納言忠基 左宰相中將經宗少納

言俊長

内大臣為内弁 大宰帥清隆為外弁

隆



後長奉仕召

十五日癸巳女院阿阨誦如例良明園梨為  
巡御導師

十七日乙未叅 殿下為 入道殿御使申

雜事

十九日丁酉賀茂臨時祭

使左中并朝隆朝臣

舞人少納言後長右馬權頭實清侍從光

家 兵衛佐隆長 長成馬助長俊

少將言同藏人右近將監為賴 中勢

正實重

五位今一人可尋之

四位陪從有成保說

人長將曹重近

廿二日庚子藏人右少弁 範 為先人淨土寺

邊造立一堂安置天六修周園法事依兼日

語已刻行向衣冠親疎人々上下濟々先謁  
尚書鎮心事檜皮葺一間四面堂奉安文六  
阿彌陀佛一尊長押佛壇梅紫檀地高烟佛  
前立黑漆大花机一脚其上安小机排枇香  
花佛供其左右立高燈臺各一本供燈迫佛  
壇當正面立黑漆大壇四面列給壇敷其上  
備八供艱具并四南面佛供一面壇上有天蓋  
立柱於四懸八色幡壇前立礼盤其左右立  
角梅之

掖机各一脚

左机安佛布施一裹居瀝水器  
右机置願文安金泥法華經才

一卷正面東掖庇并東庇等敷高麗帖五

枚為讚衆十口座立經机十前安法華經

十部正面掖庇敷同帖一枚為導師布施

座佛後東角間二方懸伊祿簾其内敷鈍色

綠帖為孝子尚書等座

猶可敷黑  
綠帖

正南南簣

子西掖立門前瀝水机其東傍安香象南庭

東邊立誦經幄西廊南庇五ヶ間敷高麗帖

二行 為客人座未刻導師法眼顯尋來監自  
當砌敷筵道導師師入慢門讚眾古向列次唱  
讚打鉢行列導師以下上堂一灑水了入堂  
行道三匝導師著礼盤讚眾著座發願表  
白揚經題名次諷誦次說法數刻次供養  
法秉燭事了

布施 導師被物十重裝束二具布施以下  
十裹 讚眾十口各被物一重布施一裹長

縮一疋達觀物等相分導師以下五  
次人乃分散

廿四日壬寅於高陽院奉為故宮被行佛事

三尺阿字一鋪

宇治大僧都令書  
獻給之

御筆法華

一部導師仁和寺傳覺阿闍梨說經供養  
法了布施 被物一重布施一裹色一唐綾五

今日故平相公正日法事也如一昨日依右

少語向其佛事取

正親町西洞院彼洛  
為所也

等身

阿弥陀三尊法華經七部僧六品禪知已誦  
為導師 晚願說法了布施滿々 次長安  
被修佛事 大威德一鋪法華經一部次例  
時 次布施被物捧物様々在數  
右少巫今夜可除服々

述衛

廿五日癸卯大陰今日行幸稻荷祇園 法皇  
為御見物夜前自鳥羽殿以御船御幸小  
六條殿前所院自白川同以渡御下官著衣

冠早且叅小六條殿々上人十餘人叅會頂之  
院出御烏丸面御棧敷所院同所御也 殿  
上人候庭上下北面輩同列居北邊 齋

院侍等在共末午刻前掃二人 衛士頭冠者  
懸禪禪退紅  
衫白張半臂下重襖袴 布帶菓脛巾下次神

寶高机釵櫛公櫛唐櫛等各五荷次神祇  
内藏官入行事火生 次舞人中勢正平實  
重右近將監高階為頼 已上藏人也衛府可為  
先死而依薦次渡後可

人皆用籠孺等其中一人為導師男女子息  
各修諷誦說法以後布施次下官謁後家終  
往事次飯六條家依召明日可早冬鳥羽殿  
之便宜也干時戌刻也其兩如淚此間天皇  
遷幸祇園之東遊等如稻荷社  
亥尅遷宮  
勸賞  
稻荷

祇園別當行遷叙法眼 元法橋

行事

上卿右衛門督家成卿 進可依請

參議右近中將散長卿 叙正三位

左中弁朝隆朝臣 進可依請

外記

史

廿六日甲辰依召早參鳥羽殿法皇御于北

殿權弁以下執筆輩十餘人同應召參候也  
權大納言行成記正曆以後五十余卷於御  
所近边被書寫之時々出御簾中經殿覽日  
終書寫或晚頭退出下官本新兵返上御所  
退出了

廿七日乙巳早旦參鳥羽殿權尚書以下參  
會如昨申出御書各以書寫今日下官十五  
枚書了返上晚頭做京

廿八日丙午早朝參鳥羽殿書寫功如昨日  
夕方退出宿六條

廿九日丁未朝參鳥羽殿夕做六條

卅日戊申早參鳥羽殿書手人々同前入夜  
做宅

今日致福門院自熊野令下向給入夜着鳥

羽殿今朝自富嶋  
今立給自所船令着鴨河尻給於

船津有御被立稻荷幣先達為御使次召

移御車直入御北殿年預內藏頭忠成盛朝  
臣相具御車參向船津自<sup>向心</sup>錄內大臣左衛門督  
以下殿上人湊<sup>向心</sup>參向八<sup>向心</sup>參向八<sup>向心</sup>參向八<sup>向心</sup>  
御先達阿闍梨實賢叙法橋<sup>向心</sup>  
御經供艱導師法眼<sup>後</sup>智任權少僧都<sup>向心</sup>  
彼山別當法橋<sup>向心</sup>快叙法眼<sup>向心</sup>  
御師法橋<sup>向心</sup>同叙法眼<sup>向心</sup>  
祝師<sup>向心</sup>叙阿闍梨<sup>向心</sup>

冠記中

久安六年

正月小 起一日 四日

一日<sup>己</sup>卯宴會小朝拜如常傳聞今日大閣

除心喪服著吉服

三日<sup>辛</sup>乙範家來曰明日御元服午當吉時不

可謬彼時刻莫緩急

近衛 四日<sup>壬</sup>午晴是日天子加冠其時年十二我朝

非已用  
巡方玉  
帶隨在  
可用也

未有其例蓋依三代通例耳衣刻暑吉服

有文巡方玉帶飭叙代紫淡 詣嗣 東三条去去

平緒打下龔望文表袴 年十二月廿

二日為行冠礼 時也山邊屋上殘雪未銷及

還御此宮 後屋上雪消 池水猶未解觸物景色莫不惑

簷沿頻滴 心情先向南殿見北廂裝束 兼長弭師長

三子可 不實所存但攝政太政大臣因座在西

伴參也 三間東柱下余向範家 奉仕北廂御裝束

之人也 日愚心所存此座可在東屏風際 北寄 答日件

屏風前立二階唐匣鏡宮鏡臺無處敷座欲

敷其西則當能冠者之道就中旧記云當御座

良然則今敷處當御座良余重難曰能冠入

自三間何當其道能冠入自四間若有證文

欲又當御座良者謂其大吉也不謂正良

諸託所判皆在屏風前不見敷之所敷如之

託矣若又有證文欲範家答曰能冠入自四

間量便回所申也未見證文又因座敷柱下



此亦每證文者而猶不改之

後日範家曰理御警之間依太

相府余內侍二人侍大床子北能冠入自四間者此等未同事也

次見南廂御裝束令使尤少年朝隆朝長曰小札雖寸法不合寬治以來皆子午為妻立文又寬治以來烏頭冠在北酒海在南將從之余仰曰此兩事皆失其礼令可停止就中依酒海在南大臣酌酒之間有違乱事必可在小朝隆重同小札事予曰可以卯酉為

妻朝隆曰寬治以來子午為妻已為流例加

之大治裝束使卯酉為妻依太相府仰改以

子午為妻難輒改余仰曰太相府若有所同可

申依僕命改立之由

後朝隆曰卯酉為妻立三太相府每可改之仰仍

不改己一刻大相府參入奏慶大相政大臣慶申儀註曆

託即參御所余亦參候此間清隆卿奉仕總

角太相府命曰勘先例未有再加帝冠者今

度揖讓周旋之儀可同前欵將可行實儀欵

公宜思量對曰實儀為可相府曰今朝以此  
趣向拜通宗能兩拜伊弉之儀同公家拜之儀  
緘芥不可實始相府向曰束拜了欲不歸入  
軒廊直西渡如何答曰承平兩儀天祿無所  
見加之非先祖不得據用正曆以來皆歸入  
殿下欲依何例乎公曰唐禮之意不歸入又  
元慶昭宣公直渡馳道答曰勅元慶國忠禮  
儀亦余實難輒據用加之元慶用兩儀西豈有

渡馳道之儀乎公曰元慶兩儀兩所未知也直渡  
馳道非出於國忠在他書加之歸入是權法  
也直渡是正禮也縱無其例有何難乎予  
答曰唐禮之意實然又如嚴命直渡是正法  
欲難敢問然公又問曰取御冠唐禮之意尤  
取後右取前元慶如此今度欲隨彼如何答  
曰臣素欲隨此儀嚴命令愚心公又問曰唐  
禮及代々式云太政大臣唐禮云進當皇帝

大師

進當皇帝

前少尤云此文意少尤者大臣尤欽其故者此文依大臣作文不依皇帝故也愚案如此公昔如何答曰臣以為當皇帝尤知有君謂依大臣作文大臣先進三皇帝前之後可尤方傍行若然諸記無傍行之文又唐礼及諸式文歸自尤京讀當皇帝前少尤右六何難乎公曰取命雖非無理愚心所存猶大臣尤歟如所示尤方傍行有何難乎如此事博覽

之士宜之式部權少輔成侂了見之趣如何答曰成侂以為帝尤更問曰大治取行如何公曰大治當帝尤取以然者官奏當帝尤拜長押目之取為也今度案改之後公同寬仁御堂御記從南廂進御前小欲會通此文與唐礼及諸式若當帝尤此西文雜會通也公又曰大治乍立奏祝詞依唐礼及北山諸式文而寬治天永院後奏祝詞今度欲依彼例如何答曰遠唐礼及諸式已以失儀何被

據用乎件事遠唐禮及諸式之由先曰坐禪  
嗣命曰予不知本文守寬治例取為也若遠  
本文可謂失儀後代莫據用者然則何可被  
用乎縱有先例何遂失儀乎公耳心云予向  
曰今日家禮儀遂寬仁例而見彼年續水心  
記大臣立太政大臣巽二許丈御堂御記無  
東拜時相去丈人西拜時大臣立太政大臣  
坤一許丈今案東西雖實禮儀可同何有差

別續水心若見誤所記欲將又一二字轉寫  
者失誤欲然則今日東西拜同者一許丈如  
何公然此事又問曰續水心東拜時太政大  
臣還入之間大臣敬居不實跪地之由取見  
也御堂御記此事不見但被御記註堂上禮  
云撰政突膝屈愚案堂下可同突膝也而着靴  
之人唯敬床不可突膝欲將蒙處分公曰伴  
事敬條之儀愚翁不得議定唯任公者此

間範家參上申白二階等列立屏風前臨御  
出期有此事漸可連立欵大相府仰早可至  
之由即余退就尤仗北座以車席為其所北  
座即端座也  
召大外記師長向諸司進否次召尤近中將  
成雅朝臣使陣官召之成雅  
就膝突承之仰可禁登高  
望見軍之由仰召右近中將公通朝長藏人  
頭  
仰同旨近例無仰而正曆尤大臣雅信召  
仰此狀之由見續水心記今逐皮例  
己二刻許天子遷御南殿小廂之能冠權

右中奇光賴朝長未參暫被相待及同四刻  
參入奉仕御警件向事依不見及見禮之  
後今在呂詔侍西三向長押  
下塞簾伺見其儀此向至閑取使人結付  
件事頗忘禮欵  
帶上年於帶忌按笏之向上年  
俱後也著鞵一枚  
雖於家著新鞵更又又小便此向少納言後  
著之依垢汚也  
長來曰大相公著靴已立軒廊干時年  
三刻余進  
於東中門北腋著靴前駢等  
奉仕針經對南嚮外  
尤近將帶久季取裾渡溪入自軒廊  
二刻東  
上敷取數方人路

向立太相公軒廊一曲而後頭中將為通朝

臣刷公裝束余同刷之謂公公曰不歸軒廊

西向准大内西南進此向隨身在府生兼

立留松樹竊樹間垂裾正笏練告不引笏大

立版位東二許丈北面余出自軒廊同向南

進久季至兩樹松向正笏垂裾徐行不練步

取裾向禪閣曰東拜時可練半答曰太政大臣在

不可練步唯徐行而已進行向太相与余俱再

許丈如太相路立其筭一許丈小面俱再

太相過南  
後不練步  
余自西樹  
向不練步

拜伏時先左膝真時先右膝退時而大相揖

練步乾向渡馳道自太相揖至過南階余教

余揖太相過南階練步引笏是禪右迴到兩

樹間此向久季北行入自軒廊西向立洗器

北邊南向躡居扶笏於鹽年不主水佑藤原

知盛取迎内截允中原基範奉巾余棧手允

木余引嘴後取笏立太相詰洗器之下鹽手取

其儀依不見不得託之中納言允兵衛終重

通攸之至水正代掃部頭資行

正副又每可奉仕之佐雜

無先例外此太相仰識准之

內藏助兼相儀之昇階見

大相之昇階余亦昇

昇降時於東階下每揖傍有榻先之昇一級脫靴尤

近將曹久季攸之先脫靴二級次膝右靴站二級

大相自簀子南進更東折當庇西第二間

立東南揖

余亦自簀子南進更西折當同庇東

第二間立

西面揖第二間頗東寄立也太相并余揖同時也

先是內侍

伊持唐匣立

立東御屏風西

南頭

須大比立定後進出今頗早速又可在屏風中今頗南出

予揖

此揖諸託每所見仍今刺同太相公曰大臣進立之時揖又欲母屋之時揖欽西度

揖由不見

諸託備業此事太政大臣進立之時揖為受御冠糸進之時又揖以之思

之時

大臣又進立之時及糸進之時

之時

可右揖欽公善此事從東二間

押先右

直入母屋斜進立御屏風南頭

無揖頗押

向播笏受莒

乍立受之內侍啼入尤迴南進自御帳東

間出兩更西行當御所

少寄北向進膝行先

膝至壁代

三度昇帳臺

先尤又膝行度置莒

際始膝行

先尤又膝行度置莒

於御座西端龍鬚上面開筵蓋置筵南俯置

膝行渡御前就上前右式諸家記無所見而

今依唐禮文就尤也此事以尤右手拔取御

幘除蓋上之外上膝行渡御前納筵上懸子懸子也御幘存

二重折之又更二重覆蓋了膝退降帳臺先右

又膝退二度拔筵尤廻乾向之間並同向母

屋兩柱與御帳之間右廻東面而立無揖北

從此如參進揖諸託仍今相中大相曰有無揖及

無回賜氣命曰伴度假立也可無揖之

由愚心所古也引遺裾於後方余立定之後

祭隨此命內侍出西御屏風南妻太相公揖自西第二

間西第二間北行從母屋西面斜東進到御屏

風南頭左爰尤膝右膝左御所方然勿跪掃笏

輒掃仍諸實膝掃笏者必爰尤膝也太相

公左御進座倫向余曰愚翁若有取失致答曰

未見所失但欲受冠跪掃笏未知亦跪云曰寬

治京極大閣如此今逐夜縱向曰伴曰彼殿

下無御禮便經信託之申取見之若見經信

託飲公曰見式託不揖其各公跪時余隨居



間攝改宴膝今案宴膝者旣居攸又任彼例  
遇前之時可居之由豫存之而太相跪搢笏仍  
其時居也

搢笏 不搢得頭為通朝臣進出賢聖障子西  
戶大相被令可出自御屏凡妻之中為  
通退得出自屏風起受冠 纓懸中內侍取室  
妻搢之還入

左手取中右手取額右廻南進從御帳西向  
出廂東行當御前 少西太相以唐礼少左文左  
大長當御取也立之後西  
方傍行可合大意而令奉  
自當帝右小進非無所疑 進留立壁代

外畔 不揖 磬折奏祝詞 其詞云掛毛畏支天皇  
朝庭今月乃吉御冠

加賜 比天 盛 尔 教 成 御白人度成利賜奴天 天

禪地祇相悅 比護 利福倍 奉賜 比天 御壽長久

久寶位急動久御坐 古 申 其而不司了此  
但取司之

倫示余曰年雲漸衰進退不 司 容易於帳臺

不膝行如何加之寬治如此余善之

步進跪帳臺下昂拜帳臺 先 膝行就

御座前加御冠 取中如本其  
冠不放中子 密纓膝退降帳

臺 先右 取笏左廻立 頗 跪向之向 自 廂西行

仕余出自軒廊東間歷中門踞左伏外座不  
靴路久季取裾余出軒廊之而光賴此間改  
朝巨歷對南廡兩參上不著御褂此等  
御衣理御鬢女官撤唐匣采女立小机儀依  
不見及不良久不出御漸移時刻群下傾寄  
得託之  
少納言成隆曰頭中將公通朝臣為奏加冠  
了由參院今已歸參今業被奏院是先例也  
未其改未四刻久季來告出御脫刺服著縫服  
但至帳臺下余進從本路久季此間余示內  
脫排鞋

大臣及權大約言伴通御曰今度自御前退  
下之時右廻左日託不同寬治經信匡房等  
雅兼託左廻承久多注左廻今業事情理  
師時託右廻  
須右廻何今日欲右廻於御前退下者降  
內廻今度雜降從東階經西第三間仍右廻  
昂外廻也故曰理須右廻加之壽降自南  
階東頭然而依西二間猶右廻事可准秘先  
日以此事申禪閣有可右廻之執余申太相  
每詳各以承諾昂入自軒廊東間詣洗器之  
報  
下盥手其儀拜東階脫靴傍南榻自篋子敷  
如前

西進

渡御所之間

入自西第三間西邊

押先

足

立東西行机西邊

東面引直裾

揖搦笏塞同机

覆布

取

衣盃蓋置案上

仰置

次取盃

加蓋

不次

取匕

取合盃不

如存覆布進同机東北邊塞

南小行東机覆布

北向覆布入酒海頗湿至愚之令然之

以上

取之

酌酒海醴盛盃

拂

三度了拭匕拾

覆布如存覆布以匕覆盃面

葉內向俯柄外向以左右

大指押上葉當

退行立存取

揖東面每次太相

脫靴昇自西階

先

經簀子入自西第二間

東進立余北

東面將將備御飲之醴仍無致私礼

揖搦笏

不

得余以尤

頗南向受盃

正之

而柄

柄內向葉外向

東進當御前北面留立壁代外畔磬折奏祀

詞

其詞

予御酒惟厚

少御

惟

嘉芳

賜

彼御

賜御坐

天地乃休事

日月共

如御坐其聲如前

了步進跪御帳下

先右膝北向余揖立依其程遠不跪

即昇帳

臺先右 膝行奉盃皇帝以右手受之置机西

臺先右 膝行奉盃皇帝以右手受之置机西

賓薦上太相膝退降帳臺先右 拔筭不輒按

筭筭落取數 右廻立頗良向向 從廟西行到酒

降筭子之間立先右足 出自西

第二間經筭子降西階著靴自殿坤角鍊步

立版西二許丈布 太相揖後余揖自廟進御

前正當御 至壁代際跪先右 搯筭膝行三度

昇帳臺先右 膝行取于朝以左右手取之綱

奉皇帝以 以右手受之余膝退降帳臺先右

膝拔 筭儀帳臺下居 次皇帝以右手取筭搯

一切置筭臺一度是 次搯一切哢之返置于

水器安筭於筭臺了余搯筭昇帳臺先右 膝

行以左右手賜之返置机上本所膝退降帳

臺又膝退二度拔筭右廻起退向之向 自廟

西行出自西第三間酒器西邊降長押 從筭

子東行渡所 不敷居之間 降東階傍 北著 靴立軒

廊西間整刷衣裳出自同間自殿巽角練步  
引斜西行去日隱香經太政大臣後立去東  
笏相去一許丈余立了皇帝祭醴三度了呼之  
許丈呼置盃出机東簣薦上祭醴之儀不得見之後  
祭置席東端三祭了呼之祭用上呼不用上  
今案每一祭置簣薦是宜仁永久大治例也  
遠儀礼意又每所私可謂失儀三祭了呼  
後建七置薦東端是儀礼也通後口上  
前置薦東之後相公若存祭間不置盃呼了  
若失儀今案太相公若存祭間不置盃呼了  
置之畢了兩太長俱拜先伏先膝立了太  
拜死

相揖練步右迴歸入兩三許丈後不練太相  
而三許丈歸入之後余起余揖練步引笏斜  
此向皇帝入北廂過日隱後不練大內儀經階下  
東行渡階前過日隱後不練大內儀經階下  
令過南階後經軒廊及對南面自南殿巽久  
不練也經軒廊及對南面自南殿巽久  
到中門北廊邊示內府曰理髮大臣天祿以  
來不復外并列何存不可立之由而大內儀  
大臣復伏座令量便宜復伏座頗無所據須  
相府稱善昂入小戶祭小坂敷侍殿上外座

當小基盤之是此向采女撤膳物長中小机  
備搭臺盤三内藏主水撤洗器中等女宦依  
脚皆撤反  
例裝束裝束使九中每朝隆刻長大夫史師  
二色綾毯代郁鍾子立平文御倚子置承足安  
火壚束西立置物机良角敷菅回生右撫政  
立胡床如此同椅了察鋪殿上人上官等坐近南  
此向少納言并外訛史著日華门外床子床  
可在南面裝束使絲每具外立此失也門南  
面外并坐故每具外  
右大臣已下著外并中門南舍東面設喜坐  
諸卿非起陣坐就外并

先皇御所之觀礼儀仍於近仗陣階下天  
中門边著靴就之  
皇著靴著御倚子於右近仗祢警次少納言  
并外訛史著階下座内訛官外訛史生等須  
藏人取衆不著階西而又開門鳴棗圍司著  
著迎例不著云  
座出向中門北廊大外訛師業朝臣使九近  
將曹大石久季告可参入由於公卿即右大  
臣内大臣權大納言伊通卿同宗能卿同成  
通卿中納言公敬卿同家成卿同重通卿權

中納言<sup>公</sup>能弼季成弼清隆弼忠雅弼忠基  
弼參議公隆弼經定弼敬長弼三位忠能弼  
忠雅弼兼長弼參議經宗弼長資信弼臣諸  
大夫典藥頭重基弼臣陰陽頭憲采朝臣主  
計頭師安朝臣雅樂頭泰親施藥院使重成  
兵部少輔忠能漏刻博士周憲式部權少輔  
成依入自東中門谷立標下諸大夫可分立  
西標失礼也今日標為昨日賜大外誌師業  
式部權少輔成依木元日標為也

拜舞右廻歷列前須左廻經谷列後令所為  
大夫也後向左右內兩府各

每取陳歸出中門晉香以次著殿上皇帝還

本殿近仗稱蹕圍司歸此向奉仕本殿御裝

東先是密對南西御簾令卷上頂之皇帝末

出御畫御座頭公通朝臣召諸卿余已下參

上著座季成弼已下不參上依座扶也太相  
公務侍座偷語余曰今日改先度儀

有五東拜了直西渡一也欲受冠跪掃芻二  
也厄平取中右手取額三也當帝右參三四  
也示帳臺下不昂殿上五位賜衝重人別二

膝行也

一獻頭中將公通朝臣解就座上勸之黃人

家公通不執殿下欲轉余之辭自日之轉右府

續配之曰曰直流通如何余曰初獻盃頭巡酌即

余受盃溥內府二三獻太相溥右府直巡行

已下依次巡行了頭公通朝臣解祭上侍座

後簣子敷奏殿上新冠者依由其詞殿上新

公家太相可許退下冠者綠袍冠者依入自中門

北小戶進對南庭拜舞小而不執笏卿相嘆

退出之間禮人中勢正實重於內方取祿董

一帖賜之札須於戶外賜之勸冠者更歸南

庭復拜舞自存路退出二獻頭為通朝臣解

勸盃皇太后宮大進次為通朝長奏勸宮院

新冠者依之由其詞勸宮院公家太相可許

退下冠者六人綠袍依出式部少甫範葉

儒者內記存依無席助有保文祭上路日殿死

先是院六位別當祐經字願盛業進對南庭

相率祭上俶個陣也



列立西上余亦向仰曰名十父子祖子名申冠者一

之稱之今日不稱大夫也舞踏退出之間出

納三人取祿於戶下賜之黃裕各更歸如初

列立斜舞退出字生木不字辭辭憲以迷惑

大相催絃管早可持參之由北向三獻右中

將師仲朝臣解勸之藏人右衛門府邦經執

經先而臨次五位侍臣持參絃管歷座未

遙失在北內殿下大怒曰禮為通朝臣資賢

朝長季行朝長為備今日俄伊實朝臣應召

侍中門廊有重召儀座後篋子次命歌遊琵琶

玄象重通朝長笙門大長筆筆季行朝長和子

伊通卿付款公敦卿宗能卿亦雙調阿名尊

鳥破席田賀殿急平調萬歲樂加平伊勢海

三臺急救遍北向殿上四五位賜公卿祿歷

上自亦授之今索可歷坐諸卿取祿自下退

未應上失也取余祿余追却之自取退下上

出未入簾中不取祿退下每敬禮故也

次上起入内寝于時日已沈西山未舉松明  
人次日大札早了次太相公參院奏廢余從  
之其儀有余雖除重喪備服而兼平季了託  
云今刻有宣告准諸節輕服者就吉云云仍  
吉服參入  
祿法事 範家註送之

御元服日  
御遊座

殿下

御袍

御半比

下重 表御袴

大臣

御半比

以下同前

太納言

御半比 下重

中納言

御袍不具表袴建寬治承久大治例

系議

大袴一領雜相設依不著坐

余不押笏紙事

承久元年正月一日尤大臣

理髮於里亭押

笏紙參入之由見師時弼託勅代々諸託不

承久不  
審承久

託押笏紙之由加之理發大臣若押笏紙加  
冠亦宜押之而加冠已無此事是以不押  
笏紙有每先日尋申太相府報狀如此  
御元服笏紙事未承及後宴笏紙又以不候  
大入道殿已下不合勤仕給之故欲彼物早  
可進上之由仰合了遲之奇恆多端侍謹言  
能冠儀 光祿朝長註送

刻限 主上出御南殿北廂

職事置御唐匣內坏等於御座前能冠者  
於下侍着當色

次能冠者隨召參上

次置唐匣蓋於大床子小端御座右

次其南並置懸子二

次開置櫛巾 當御座置之

次取御存結延置櫛巾上

次着草墊

次取左右御總角并美枳入才一懸子

先左  
後右

次梳合御發奉理云 如凡人

次以小本結奉結左右總 先左後右

次取刀奉夾御發末

次奉梳上御發 用淨杯水

次奉結御幘

次退下草墊

次御唐匣具等如元納之

次行羽取既當色

裝束 裝束使奉仕三北廂行事 儀人 五位

南殿身屋九箇間東南西三面懸壁代 卷之

中央間立御帳 東南西翼坤惟卷之北良乾

敷經綯大帖二枚 東西妻南北相並 其上敷

龍鬚土敷二枚 紫二色 其上敷東京錦茵

一枚 東西妻御坐中 御帳良乾兩角各御帳

五許尺立大宋御屏風一帖 南行北屬御

帳臺北敷兩面端北帖二帖 障子有繩鎖子

鋪南廂西

第三間通傾御酒饌具用白木八足机三脚

一脚高三尺廣一尺五寸外西為妻北方立之

其上置陶器御盃一口口徑四寸加其西置

白木上一枚西柄用柳長一尺余柄有反加

其上覆白細布一條三尺長六尺余二脚各高二尺

二人子半尺為妻南方相並立之東机置

陶器鳥頸平磁子一口七并納盛磗一夜件

白土塗之高陶器酒海一口鳥頸以木作續之以

一尺七寸許

北海在其上覆白細布一條籠瓶西机名覆白

細布一條以上二脚覆布各其上相並立白

木八足小机二脚並東西行各高一尺五寸御列

以白布長各三尺敷面小机每北小机上居陶

器箸臺不似例著其上置御箸一雙用柳東

之南小机上居陶器小叩戶二口各口徑一

口盛干鯛平切高三寸許頗一口盛綱醬

小机下置茅簀薦一枚廣二尺長五尺形如

車簾不升裏卷置之

小廂西第一二三四間小面并同廂西面戶

懸錦額綠簾以廣長筵四枚鋪滿件四箇間

廂內筵無差第二三四間內西南東三方立廻

五尺御屏風五帖當西第二間西柱立一帖

際立三帖北當第四間東柱更北折立一帖

西面不到如西第三間屏凡間之敷紫二色

綾繡代西角置鏡子頗通其上立平文大床

子二脚南北妻東西敷高垂褥其上鋪東京

錦茵有少妻其前立草墊一基高於例草墊

為理髮座西東御屏風前北寄敷管圓座一

枚今日敷西三間為攝政太政大臣座西御

屏風後鋪黃端帖二枚為供奉女房座東上

西第二間坤角通屏風立三尺蔭繪螺鈿壺

厨子二脚一脚東面一脚脚面兩厨子角合

東西厨子有三上層置茶椀地螺鈿御照息

橫伏之寸法不合也寬治口託云或人云

照息不可入於上層何在御唐匣之上唐匣

者是前脈也同鏡臺橫伏中層南置同唐匣  
可在上懸子置面怡口各一口上懸子置所  
蓋上懸子置面怡口各一口上懸子置所  
存錯三節長二所憤一條二重以冠緒他子置所  
絲緒長一尺餘許自端其形如未家付茶之  
二寸許引入付件緒下懸子置棉二枚銀  
各一枚銀鍍鑄耳杖棉拂身納綾布棉中一  
徐面里裏依刀一柄檀紙三枚紙襪三節治  
必來北身納鏡莒頗有礙而寬治右房禮註  
厥下仰  
同層小置同脚鏡莒一合下層南置唐匣臺  
同層小置鏡莒臺小面厨子有二上層西置

同脚冠莒二合各有臺寬治以來依寸法不  
或人云脚冠莒可置但天祿託注二合同層東居汧  
臺相並可置不但天祿託注二合同層東居汧  
杯有下層立二階一脚其二階下層西置唾  
臺有同層東置打乱莒二階下厨子置平硯  
莒一合刻物如帶臨出脚之期行事藏人伍  
東御屏風前有小妻通東其上層南置脚冠  
莒一合有同層小置泮杯有下層南置唾臺  
莒有同層小置打乱莒二階北置唐匣莒有其

北置鏡台有其北立鏡臺懸鏡如常殿翼坤軒廊

一間東廊者西一間西也南砌立白木案各

一脚高二尺廣一尺三寸長其上置黑漆通盥各一

口盥內置匝主內設官人持俵白中條細布

長一文懸東對西砌軒廊同南砌東中門廊

西砌張班至板敷有東中門南廊西柱結

管貫張同暢西透廊東砌張同暢南至池汀北至于貫

泉東中門外張同暢式部並錄率史生省寧

等立標版位南去五尺東去二丈親王標其

南七尺大臣標其南七尺大納言標二位中

退在北其南七尺三位中納言標東者八尺南者二尺

三位參議標去東南其七尺四位參議標其

南七尺王四五位標其南七尺從四位標其

南七尺從五位標馳道西王四五位臣四五

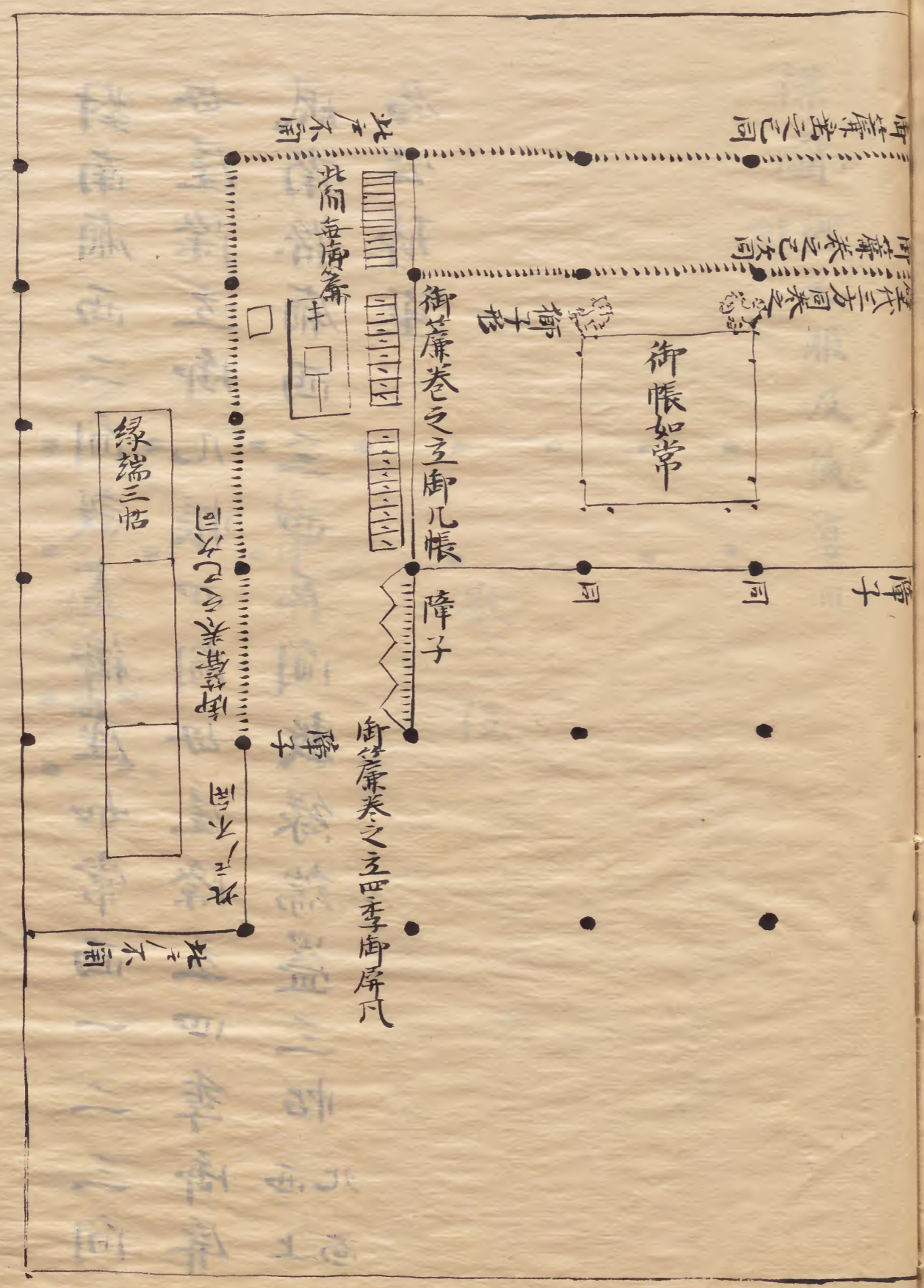
位標其丈尺准東中門南北內掖各鋪蘆蔽

其上各置草墊圍司座移鑑鈴予御幸攬置



中門南廊掃部寮東中門外南掖設外各親  
 王公卿產南行立瓦子獨床子簀子敷床子  
 東面其東庭中立白木床子二脚少納言南  
 北上立二脚外託南立二脚外託下南立二脚官  
 立二脚外託南立二脚外託下南立二脚官  
 召使並七尺為向北面各立前床子一脚其  
 南東北曳廻暢右暢

清凉殿御裝束指圖



對南廂西二間設畫御座如常西一二三間  
 母屋際立屏几帳四間母屋際立四季屏  
 風南孫廂西三四五間敷縁端置三帖  
 為公御座

標圖

同御元服及後宴日

敬三位

二位中納言

三位冬議

親王大臣大納言三位中納言四位冬議正四位  
 當時每四位  
 臣四位臣五位  
 七天 月 月 月 月 月 月

版

七天 月  
 臣五位

正四位 五位

版位南去五尺東去二丈親王標其南七尺

大臣標其南七尺大納言標  
二位中納言少  
退在此列末

其南七尺三位中納言標  
東去八尺南去二  
尺三位

五位散  
 其南七尺四位參議標其南七尺王

四位標其南七尺臣四位標其南七尺臣

五位標馳道西王四位臣四位標其文

尺准東

御元服式

右大臣奉仰作之類  
公通刺臣去  
年向彼家仰之其  
它用而右府及

公通刺臣  
 忘却申

當日早朝所司設御冠座於南殿御帳內

南面案晉禮設大床子唐禮鋪筵席負觀之

立鋪茵御帳長乾兩角各立御屏風一帖又

北廂西三四間設御座及御椅服御諸物又

南廂西第三間設御酒饌等設白木八足机

居御酒具一前居八足小机二前就中二前

之類唐禮設脯醢醢今代以乾脯一醬置用

布机木上覆以白細又設洗器於殿東下西

壇上盛盥於案下內藏寮官人儀手中主

水司官人式部置親王以下之標時刻皇帝

於殿北廂調御警訖昂著空頂黑幘服欵袴

御衣出著於御冠座太政大臣及大臣出庭

中再拜其立前如內弁大臣案唐禮大師大

太政大臣度馳道詣西壇洗器之下盥手昇

自西階南行東折當南廂西才二間東面而

立大臣詣東壇洗器之下盥手昇自東階南

行西折當南廂東才二間西面而立入自同

間斜進詣東御屏風南頭受御御箱內侍傳後不加

臺進跪奠於御座西端即脫御幘置於御箱

了興少西東面而立太政大臣入自西第二

間斜進詣西御屏風南頭受御冠內侍傳授左手

執前右手執頂冠後進當

皇帝前少左跪祝曰掛毛畏天皇我朝廷

令元今日乃吉日亦御冠加賜比盛亦哉亦御座

人度成利賜奴天神地祇相悅比護利福倍

奉賜比御壽長久久寶位無動久御座中

乃跪加御冠訖退復本位大臣進

皇帝前少左跪理御冠訖退復本位皇帝入

北廂能冠者一人張屏凡太政大臣及大臣

各退降女官進撤御箱以退采女於御座前

鋪筵簀薦立小机設御者俄頃

皇帝著朝衣於南面而坐大臣盥手昇自東

階度御前到於机下執杯酌醴加己覆之面

葉面也葉東面而立太政大臣盥手孫自  
西階進立於大受醴面柄進於御前北面祝  
曰御酒惟厚久御者惟嘉之芳最取花平敬  
祭利賜波諸神達悅款比太萬遺乃味平寧賜  
波御體平久御坐天天地乃休事平日月止  
共尔受保賜比平長乃御世乃遠岐御世尔  
貴比戴礼加御坐止申訖跪進坏退降自西階  
南行更東進一許丈東面而立皇帝受坏奠

於簣薦西大臣進取一肴物以進

皇帝々々受三先祭後哢之後大臣々々加

於机降自東階西度立於太政大臣之南唐

大師祝醴退降立於西階下東面

皇帝取环以上祭醴啐醴建七簣坏於簣薦

東太政大臣及大臣俱再拜

皇帝興入北廂太政大臣還拜自西階宋女

撤膳物内藏主水寮司共撤洗器等女官依

例裝束立御倚子如常北向并少納言以下  
著束中門外掖床子行事諸衛屯列著明床  
服上儀  
皇帝出自北廂著御倚子靴著  
衝稱警如常外  
訖率內訖等著階下座行事王卿著外并々  
少納言以下同儀式部彈正供奉如常次所  
司開門圍司出居如常儀次親王以下參入  
無少納言召外訖差相共拜舞各以退出百  
官  
近衛一人告之  
主典以上并  
束中門外拜賀

皇帝入於小廂圍司歸即閉門諸衛解陣

皇帝詣

發福院所御殿如朝覲之儀次於本殿有御  
遊事此間殿上童加元服并勸學院新冠者  
等參入

後宴儀

當日所司裝饗南殿之上階下如元日儀早  
且中營立標於殿庭時刻

天皇御南殿左衛近陣南階東西王卿就右  
外辨如常

天皇著帳中倚子近仗稱警內并就元子內

侍臨東階內并起座稱唯出自軒廊斜行到

左仗南頭當中少西面再拜右廻祭上著座

所司開門圍司分居次大臣召舍人二聲大

舍人稱唯少納言參入北向親王以下起外

并座經屏嚮南列立東中門外西面大臣宣

喚侍從少納言稱唯退出召之親王以下微

音稱唯入東中門各就標下異位諸仗共興

侍從相分列立東西立定內并降自殿加列

北向采女撤御臺盤地上壽者緣離列拜

從南階東頭詣御酒臺所北面立采女取御酒

盞授上壽者上壽受之進到御所授陪膳采

女下受御盞進置御臺盤上壽者出南廂

跪祝曰掛毛畏支天皇我朝廷尔仕奉苗親



王亦諸王亦諸臣亦恐我恐我申給波久申  
掛毛畏支天皇我朝廷令月乃吉日尔所冠  
加給此而礼具備利萬民同悦多且未不勝  
此大慶点謹上万千歲壽乎占止恐我恐我申  
給波久奏伏興再拜群臣已下皆共再拜  
拜予上壽者宋女取御盃奉進  
皇帝奉酒陪膳宋女進受虛坏以授宋女  
受盃置於臺上壽者下就本列親王以下

拜舞三稱萬歲群臣皆就座伏坐侍從以  
上著座了陪膳宋女著座次供御膳群臣并  
進伏興次所司率内監賜五拜饌飽了  
天皇撩御箸内并執笏群臣下箸坏供  
御飯次賜群臣飯汁物了重下御箸四例不  
下汁次供御酒入夜之時每供了次賜臣  
物宋女示大臣  
下三獻後固栖奏次仰御酒勅使大臣起座  
磬折奏云大夫達尔賜御酒御楫了稱唯復

座召參議仰之參議稱唯退下門勅使名訖外  
小書還拜進南簀子第二間召仰了復座三  
進之  
獻雅樂寮奏樂大唐萬歲樂裏頭樂高禱了  
縫殿寮立祿鞞橫大臣著陣內訖奉宣命外  
託奉見參見了共給外訖使合拂一杖七十  
者雖身不參可預見參主馬由見式大臣起坐  
但參議以上非有宣旨者不入  
到東階下外訖託宣命橫拂見參杖跪而進  
之大臣執之參上置御帳東北御屏風南妻付

內侍退右廻立障子戸西柱下坤奏覽了返  
給進取之不捧退下給文杖見參未於外訖  
取副宣命於笏參上召參議給之參議著座  
次親王以下降殿列立尤仗南頭西面北上  
侍從各立幄前宣命使就版尋常版北一許  
宣制群臣兩段再拜舞踏了宣命使復座群  
臣著座中誓輔執札禮立祿鞞橫下次輔唱各  
親王以下稱唯下殿至東中門前侍次跪蘆

幕上取祿

進殿頭以下

小拜之東中門退出

大諾

夫退水臨晴觸女官供御

事託

油所伺候庭燎

天聖還御近仗稱譯

七日上賀表中勢備丞葉張東中門外大納

言二人中納言二人參議二人共昇葉入門

中納言昇前大納言昇南階立南廂自下退

出內侍御人表節會如常宣命有且詔事

久安五年十二月廿八日右大臣參陣

召大外訛師業下給之先是有留礼事

即右府蒙 綸言令作進之付頭中將

院卷内覽了下給之 正文書檀紙

紙云

懸在

Handwritten text in vertical columns, likely bleed-through from the reverse side of the page. The characters are faint and difficult to read due to the paper's texture and the nature of the bleed-through.

