

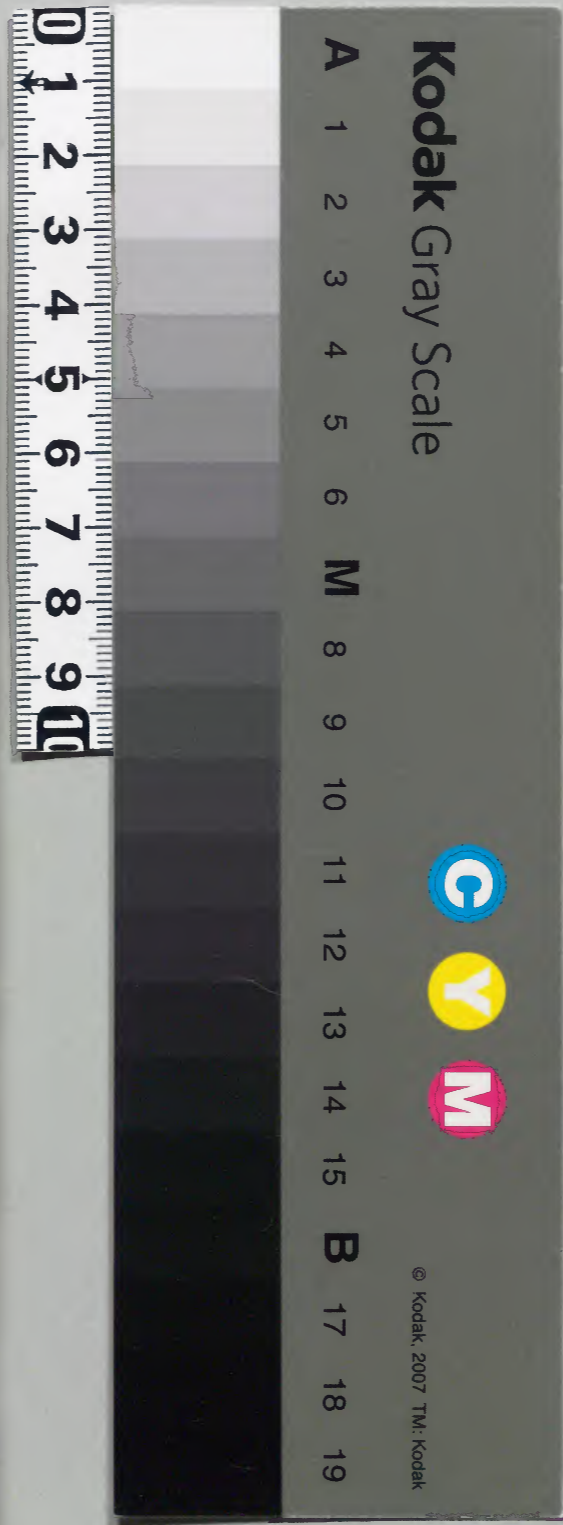
越後名寄

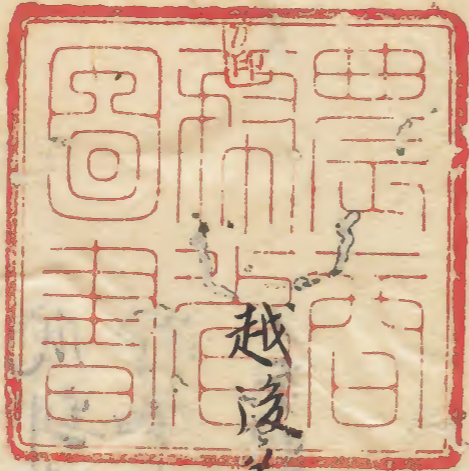
九之益



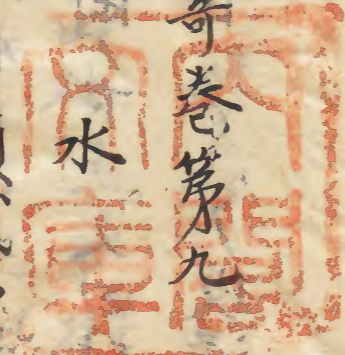
内閣文庫	
番號	和 11133
冊數	9 (4)
函號	175 76

内閣文庫			
架	冊	號	類
五	九	三三	和書





越後名寄卷第九



水原



越後 寺泊 九山元純
同 水原 小田島 茂
伊勢 神都 恭憶 九 參 補

春日山

上松家累世居城也古城跡ノ中段ニ有井水今井

筒モナリ廣サ二三間斗最清水也下回何ヲカ投ヌレハ

水勢傾ニ増山鳴リ谷谷ヘテ甚及難議可為奇也

産水



米山ノ續キ北国驛路ノ懸割坂ト云所ノカタハラニ在舊

跡ノ部ニ出スカ故ニマニ畧ス

藤天蓼多清水

黒姫山上條谷ノ奥ニ藤天蓼ノ大木アリ其旁ヨリ
涌出故謂之藤天蓼多清水最上人清水ナリ此鶴
川ノ源ナリ鶴川之水雖異水相雜以河源清水
之故能久ク貯テ不_レ変_レ仍_レ泛海上之廻船用水トス

瓜割清水

三嶋郡

関原ノ岡ノ下五反田村ニ在最清ク甚冷水ナリ極熱
ノ炎暑日熟瓜ヲ投浸セハ_レ切_レテ裂ル_レ山州_ルノ_ニ同

白山水

同郡

服ノ町白山神祠ノ下街ノ傍ニ涌出

熊坂水

同郡

服ノ町村入口ヨリ少_シ山ニ入傍ニ在俗ニ傳云此水ヲ屢
吞_レ比ハ正直ナル者モ自ラ盗竊ノ意生ス

茶水

同郡

與板士家馬場町ノ東ニ在昔日上板之家士直江山城守
兼續_ル此處ニ居住ノ時有女子倉子者居城之山足而
每朝汲水於_レ坎以煎茶故至今名之謂茶水也此水

太倉子之家凡二十余所也其女子ノ居セル如ラ今ハ倉谷
邑ト云

龍王水 蒲原郡

久賀躬山彌陀堂ノ前ニ在ニ伏之甚暑ニモ絶名水
ナリ委ハ佛閣ノ部ニ出ス故ニヨリ畧ス

城清水 同郡大面庄

見付村ノ端ニ在ヒテリニモ絶ルヲナキ名水ナリ

靈眼泉 同郡

諸立邑八幡神社ノ鳥居ノ前ニ有ニ榎樹之大木樹上

樹上四尺許ニシテ二段ニ別ル其中空ニシテ有水其穴ノ朽タル
外滴水ナリト漂盡見ルニ穴中ニ有ニ皮腐リナリ其深ニ
尺許ニシテ底ニ有ニ小穴水其ヨリ涌出其漂益セシ水片
時許ヲ経ハ如元盛夏日ノ炎暑ニモ増減ナシ眼病ヲ患ル人
此水ニテ洗ハ有ニ奇驗是有ニ神託言然也ト云故此水ヲ靈
眼水ト名ク

護摩堂山之水 同郡

護摩堂山ハ四方ニ連續ノ山ナリ孤立ニテ削レルカ如
シ絶頂ニ古城跡アリ其処ニ有水三伏ノ極暑連日ナリト

雖盡ルナシ水ノ涌出ル所ニ有大石里俗傳云此石金輪
際ニ至

櫻清水 同郡金津庄

中村ノ東ノ傍ニ在勝レテ清潔ノ水ニテ領主ニモ例ユル名
水ナリ新津保ヨリ半里許ナリ

モユ水 同郡

五泉ニ近シ炎天ニモ絶ルナク涌出甚冷水也寒日ニハ
アタナルヲ尋常ノ井水ニ倍セリ

岩瀬清水 同郡白川庄

篠岡町山崎ノ岩瀬ニ在所ヨリ四五町許東ノ山足ナリ極テ
善水ナリ

花清水 同郡

折居村ヨリ東北ニ町許ニ在中山邑ノ堺ナリ最清水ニテ領
主ニ相関

平沢清水 同郡

平沢観音ノ水ナリ此処ニ景清駒繫松ト補スル杵アリ
磐船清水 磐船郡

明神社頭ノ傍ニ出ル神水ナリ眼ヲ患者洗テ良又夏月

ノ炎暑ニ熱湯ヲ竹ノ筒ニ入テ封ラナシ此清水 浸シ刻ヲ
歷テ筒ヲ割リテ見ルニ氷ト成ト云ヘリ

カウ清水 同郡

磐船浮ノ涯ニ在有明村光明寺觀音堂ノ傍ニ湧出
清潔ナル水ナリ

皇和水ノ勝レル者以加茂川為第一壹升ノ掛目四百
二拾目有之

氷

雪多クシテ寒甚シキ年氷を多シ江河沼池浮湖皆有氷

厚氷ニ重ニ重モアリ其時深キ池河ヲモ渡リテ往來
スルナリ又沼浮ノ氷ヲ鑿テ穴ヲアケ水ヲ動ヤセハ明
リニ付テ魚ノ踊リ出ルヲ捕ルヲガイ鑿ト云當國ノ方言
ニ氷ヲザイト云ナリ又古ノ凍ノ所々ニ穴ヲ鑿テ竿ノ先
ニ綱ヲ附其穴ヨリ次々ノ穴へ送り凍ノ下ニテ綱ヲ引
魚ヲ取ナリ大川ハ尋常ニ氷ルナシ稀ニ大雪大寒
ノ年ニハ氷ルヲ有信濃川新浮沼岳ノ水上二里ノ所
也此水面氷リテ人往來スルニ重荷ヲ背ニ負テ渡ルナ
アリ乍然如此ハ適ノ夏ナリ又雪ノ降時或ハ暖氣ニ成

タル節ニ川ヲ船渡シスルニ雪水上ヨリ流来リ舟ノ腹ニ
クニリ支ヘテ毎ヲ覆ス事アリ方言ニ之テユタラト云
山里ハ寒氣甚シクシテ氷堅剛也海濱ハ潮風ニテ氷
柔ニシテ解ルトスニヤナリ今之ヲ考フニ解ルト六十日ホト
ヤシ

凡俗通云積氷曰凌俗云氷室氷壯曰凍薄氷曰凍音氷解

曰泮音氷流曰漸音漸鑿氷声曰冲

夏氷

妙香山駒嶽ハ海山諏川嶽栗生嶽河内山ニ王子山其

外深山窮谷近有之積氷容易ニ不能往来

古志郡藏王権現ニ年々六月十五日有祭祀神夏以

日東ノ高山ノ山足ノ里人取之毎年持出テ鬻之其日至

所ノ衆人奇トシテ翫美ス〇氣候相及スル者不可食

不宣ス〇一歳信州小諸ニ遊ケル片自氷村六月一日貢

氷於東都早脚カニテ雖行道中ニテ皆解テ為水

不相到此寸誠ニ冬氷ニ異リテ齒方ニシテ含ニ難シ

氷村公ニ小諸ニ里許陰地方ニ間許際サ七八尺ニ穴ヲ

掘テ為氷室上ニ木荒薄ノ如キ葺ラ蓋ヘリ冬日雪ヲ

箒ヲ羊入置由ラ云ヘリ是氷室ナリ凌ト少シ可異乎
垂氷

國中皆有屋上ノ雨雪檐ヨリ滴ル者天寒ケレハ忽凝テ
為氷其形如竹竿其昭如水晶長短不齊連リ垂ル
又屋根ノ折目ナト滴水ノ大ニ落ル所ハ垂氷最大ニシテ垂
地ニ至ル北方日影不至所ハ後冬至春不消

鹽井

當國ニ往々有之古志郡栢尾御内塩谷村ニ有鹽井又
三島郡本手板ノ内塩ノ入村ノ後ノ山岸沢水ノ辺リニ

有鹽井早ノ時節ハ甚鹹ニ霖雨ニ味淡シ錢家ノ食
料トナツテ甚利アリ○又温之浴ハ如藥湯ニシテ良

蒲原郡菅名庄下條邑ノ山崖塩沢ト称スル所ノ圃
中方六七許塩ノ涌出ル所アリ常ニラツクト音スル甚鹹

近世三島郡本手板直江ノ古城跡ノ山足ニ塩ヲ涌出ス所
ヲ見ル 補古志郡栢尾ト見付ト同塩谷村ノ山間ノ田中ヨリ甚鹹キ水出ツ
蒲原郡全津庄新津ノ近村塩谷村ノ山間ノ田中ニモ塩水涌出

古志郡塩谷ノ内塩川村ニ有鹽井甚鹹ニ塩谷ノ郷
中有二十三ヶ是根曲リ竹細工串梯 産物ナリ

享保十三申年二月十四日魚沼郡新保村名主半右衛門

門ト云者ノ前庭ノ厠ノ入口西ノ方ナル隅柱ノ礎ノ傍ニ方寸
許ノ穴アリ從ニ其穴中ニ塩ヲ吹出ス是奇ナル故ヲ以テ訟ニ
與板之領主當時吹出ス事甚多シ後ニ一月内ニ風烈
シキ時ノミニ三日吹出セリ夫ヨリ後十二月一テ不出翌年正
月之日又出スリ其後ハ絶テ不出穴モ亦亡又其塩極
テ潔白ニシテ輕ク味ニ淡美也

火井
古志郡枋尾郷ノ内比礼村ノ山沢中ニ有水火ヲトボシテ
流水ニ指カサセハ水面ニ火移リ燃ユ

奥沼郡一之宮村ノ溪谷ノ沢水ニ火ヲ移シ今スレ水ヲ
離レニ三尺許モ上ニテ火燃ル也其時下ノ水ハフツク涌動ク
最奇也

三嶋郡与板ノ古城跡ノ麓ニ近世水中ヨリ火ヲ出ス

神蒲原郡三條市ノ如法寺邑ノ民屋ノ序ノ隅ノ穴中ニ
火ヲトモシテカサセハ土中ヨリ燃出ツ同郡新津保ノ内柳目木
邑ノ民屋ヨリ又出ス如法寺ト無異此辺ニ能代川ト云川
アリ此ホトリニ穴ヲウカテテ火ヲ指カサセハ何所ニヨラス火
燃出ツ此外不及見園所々ニ摘虫可有數多不可知

右之火可為寒火

本草綱目第六火部云沃中之陽焰

狀如火焰起水面出素
問王水注

土油

土俗草水油ト云

三島郡吉川庄中水村ノ地中ヨリ油ヲ出ス地ヲ掘テ如井
水上ニ鐵棗ノ如ニ浮ヒ出ツ其ヲ棹ノ筥ノ先ニテ摩寄テ
取之

蒲原郡金津庄新津在栢目木邑ニ人出之邑ヲ離ル
十町許能生代川ヲ隔テ山足ニ在其取油ノ井數十及百
其深サ各數丈ニシテ四方板ノワクヲ鋸テ底迄ケタヲ搥タク

是モ亦草水ニ同ク水面ニ浮出ヲ尾花ノ穂ニテ摩寄キニ
フキテ取之同外ニ沸壺ト稱スル者アリ方七間許ノ池ナリ
水濁リテ常ニ涌上ルテ三四尺余其響音キ三四町ニ聞テ又サ
マシ然レ其水常ニ増減ナリ此池ニハ油ヲ出ス莫甚方
右沸壺ノ池水ヲカヘ益ニ底ヲ見ハ下ニ小穴アリテ其ヨ
リ常ニ風吹出テ不止ト云最奇ナル莫ナリ

右栢目木邑ノ草水油ハ同色ノ茂助ト云者昔ヨリ代々有
之支配ス正然運上金八十兩宛上納新發田之領主或
他人運上金ヲ増シテ替之其出ル莫甚少シテ上納金不

足ヲ以余人無奪之

補同郡同庄金津村ニ又有

補同郡加地庄黒川ノ隣邑館村ニ又有之此処甚多ニテ国

中第一ナリ

補頸城郡ニモ又有之其外少許宛出ル処甚多ニテ不堪記

草水油ヲ燈トスルニ油サシト云ヘル器ノ形ニコヲ付テ鐵ニ

テ制シタル器ノ口ニ炷ヲ引入テ艸水ヲ燈ナリ艸水ノ性ニ

随テ忘不忘ノ有炷栖目木ノ艸水ニ燈心ヲ用同郡塩

谷ヨリ出ルハ棉ヲ用同郡尾ノ崎ヨリ出ルハ稗ニ付テトホ

ス也惣ニテ通シ用ルモノ稗ノサイテヲ專トスルナリ

霜雪ノ殺氣ニテ瘡ト成ヌヲ俗ニ雪燈霜燈ト云最

燒傷ニ似タリ又土氣ヲ受テ手足ノ痛ムヲ土屑ト云右

ノ類艸水油ヲ著ケ愈ル又眠^ヒ_{アカリ}跡ニ佳

人皇三十五代天智天皇ノ七年戊戌越後國ヨリモ元水

貢^{タテマツル}ルト有ハ是成ヘシ

本草綱目第九石部石腦油ノ下釈名多シ集解ニ張華カ

博物志段成式カ酉陽雜俎康詒之作夢錄ニ載

ル説々大抵同○蓋皆地産確硫石脂諸石源脈相通

故在此物附録地。漢時珍曰：溝澗流水及引水灌田之次，多有之。形狀如油，又如泥色，如黃金，甚腥然。主治多治鍼箭入肉，藥中用之。

雨露ニウクル、板木ニ塗テ能堪テ久ク不朽

温泉部

関山 頸城郡

関山、馭ヨリ山ニ入ル、夏行程三里、妙光山ノ北ノ別峯ノ腰也。假屋作ノ湯屋ニテ調度器物等一切無之。極メテ万事不自由ニテ、難渋ナリ。遊興ノ品曾ナシ。

温泉主治中風手足不遂、筋骨牽縮、頑痺、痲痺、諸疾。在皮膚骨節者痔疾。

温室之場所山ノ岨ニテ甚挾所ニテ洪水之日押流サレ、川間有之テ人損ス。雖有奇功、必不可行。難事以、不知何時最可慎怖。

本草綱目云：温湯拾遺、秋名温泉。沸嵐墨曰：下有流黄。即令水熱，猶有流黄臭。硫黄主諸瘡，故水亦亘然。

○時珍曰：胡子魚隱叢話云：湯泉多作硫黄气。惟新安

黄山是朱砂泉。○長安驪山是茗石泉。朱砂泉雖

不熱當是碓黃一甬有砒石所亦有溫泉有毒
五雜俎云大凡溫泉發源其下必有朱砂或硫黃若石
蓋天地至陽之精所結也其氣甚者薰久不可耐人有
疾者浴之輒愈竹木浸一宿則終不蠹蓋硫黃能殺
諸蟲也

松之山

同郡

溫泉迄柏崎驛ヨリ凡行程十二里山坡ノミテ行路甚
嶮難ナリ松之山家ハ惣号ニテ東三十三村西三十三村
凡六十六村也 内ニ邑新田ニテ
家居ナシ 高二十三百石餘溫泉ノ有

所ヲ湯本村ト云山下ニテ居家有五戸 皆旅舎ナリ浴料錢
一七日百三十錢湯錢座敷一ツ借キリトモニ三百錢一宿ハ二十
錢ナリ湯本ノ本村ハ上湯村ト云居家在山上ノ戸數二十
五軒 西村ニテ高十六石余山外ヲ天溝村ト云此所別テ奥
山里ノイフセキニテ早キ所也此湯本池ノ湯本ノ如クナラス
籍琴碁其外万人貨物ナラ食物ハ末ノ有斗ニテ味噌
豆油ノ類モ無之魚物ハ柏崎馭ヨリ脚力ヲ以用ニ達ス
油モ持行カサレハ暗夜ナリ湯室三間四間湯壺ニ六尺
二間ニニシキリ東ハ熱西ハ冷渚一ツ後ニ有溫泉ノ色淡

白ニシテ味ハ甚鹹ク海水ニ増レリ又若ク有臭氣如硫黃
温泉中鹹者希也皇朝温泉中以撰及有馬温泉
為天下第一此温泉能相似テ益此温泉ノ濫觴真田
太夫御檢地ノ頃ヨリ世ニ名アリ主治大抵同關山之温泉
其中專ラ痔疾ニ佳又疝氣者善惡不同痞積症不宣
又疥瘡ニ熱湯ト云者ニ四五日浴ハ甚癢疼痛ス干時
入ニ冷湯者ニ三日ノ間ニ愈ル下妙ナリ凡國中第一ノ可為名
湯○平治山湯本村ノ後ニ峠ナク高山ナリ○秋葉山
湯本村ノ前ニ在○有川薬師山ヨリ出上湯村ノ奥ヨリ流

水上八十二股三十三滝ト土俗云ク是淡海川ノ水上ナリ

○薬師堂湯本ヨリ八町東面本尊長二尺三寸長日光
月光○湯本ヨリ高田ニ行程十里信州飯山へ五里

土産山ノ草蕨独活ノ類

大湯 魚沼郡上田郷藪神庄

温泉在大湯村サナシ川端ナリ凡居家十二軒尾上ヲ町
場ト云昔日白峯ノ銀山盛ノ凡ニ爰ハ邊邑ニテ銀山ニ
テ八里人家ノ煙無之方 荷物付上銀鉦ヲ作下ス駅
舎ノ要所ニ甚賑ヒシ所ナリ○温湯ハ下町川ノ方ニ浴

人ノ有_二旅店_一湯守ヲ櫻井利兵衛ト云即村ノ長ナリ温泉ノ権輿不_二分明_一〇浴料留湯三百七十五錢日數幾日ニテモ如此總湯ハ浴料百銅錢日ニテモオナシ但總湯ニテ油代トシテ毎夜一人ヨリ一錢ツク出スナリ座敷代一夜百錢木錢氏定也然運上ラ貢ス湯ノ谷ノ村里配分テ割取也〇駒ヶ嶽邑去ルテ不遠坎山極テ高山ニシテ雪厚ク巖寒耐カタキニ湯本ハ雪モサハカリ不深三冬ノ日モ鈍寒ニシテ暖也此処モ早賤ノ地ニテ萬不自由ナリ小出爲市場ニテ諸用ニメ通ス然_レ松ノ山ニ遠ニ勝レリ

土産 薯

甚肥大也

石南花

ヤシヤヒシヤク

又ヤシヤヒシヤクトモ云也土俗ニ相傳云鷹糞

大木ノ枝ニ掛ル所ニ生スル宿木ナリ

栗岩落

山蓼

土山女

駈路鈴ノ音ノ不聞地ニ生ス

鯨

ヤマメ 又山ハイヒ云

山河ニ生スル魚也

イハナ洞

澤鱒

常ニ山嵐ノ有_二瘴氣_一テ不時ニ寒キテアリ 温室總長屋作り南ノ端一間圍テ有方六尺之壺深サ座メ至爐尾有_二滝之温泉_一是ヲ留湯ト云出入ノ扉ノ鍵ニ札板ヲ付テ姓名ヲ印シ順番入湯ニ入ノ人不禁入_二總湯_一其次ニ總湯槽方六七尺ナル者三アリ一ノ壺ニ有_二滝_一昼夜共ニ貴賤入_二菟也_一北ノ端ニ三間ノ壺ヲ構テ有_二惡瘡_一人ノ入

トス又村ノ後サナシ川ノ崖岨へ湯ヲ覓テ廻シ下シテ滝ヲ
作りテウタル也此温泉清潔ニテ甚熱ク水ヲ加ヘサレハ難
シ又水ヲ交テモ清シ

羽州温海ノ温泉巖ノ熱シテ最清シ然レ水ヲ加ユル湯
リテ冷白シ○有馬ノ温湯ニテ幕ノ湯ト稱スルハ温室ニ
幕打テ其人獨浴シ外人ハ皆楊テ不入幕代銀子一枚也
爰ニテ苗湯ト云カ如シ

主治中凡折傷并身疝氣脚氣痞積疥癬小瘡
類揚梅瘡癩風

藥師堂温室ノ上ニ在方二間本尊長一尺二寸行基
ノ彫刻也同座ニ邑之鎮守熊野權現一尺四寸新
作也

朽尾股 同郡同郷同庄

前ノ大湯村ヨリ猶ハ所斗山奥ニテ常ニ無ニ居家又
跡絶タル處也深雪消テ夏ノ間假居ノ小屋ヲ造リ浴
ニスル人ノ旅宿トス戸数七軒中ニ他屋小屋ト号スル板
ヲ敷ケリ凡小屋ノ廻リハ木荒苴ノ篋テ圍ヒ最モ浅間
ナリ万変ノ艱難松之山ニ増シリ然レ浴スル人多キ故ニ

互ニ眠ヒ會テ用夏モ足ル夏也

温室○小屋ヨリ猶二三十間斗モ坂ヲ下リ溪谷之底サ
ナシ川ノ岸端ヲ堰^{イテ}埭^{キニ}シテ假屋ヲ作り長七間横二間之湯
舟ヲ造リ内九尺ニキリテ田湯トス有滝湯何モ熱カラス
秋冷ニ到リテハ難浴地亦陰濕也

主治○中凡脚氣折傷打身痞積頭痛ニ好頭痛
ヲ治スル夏俗之試ニ処也此事本草綱目ニ無之今見
ル處何ノ温泉モ皆有奇効

湯澤

同

温湯在所湯沢ノ駅ヨリ猶西三町半山奥ニテ皆假小

屋也

主治瘡疾之類

鐘掛

塩澤ノ駅ヨリ七里山奥鐘掛村ニ在

温泉

治 眼類

出湯

蒲原郡

出湯村五頭山花鞍寺ト云曹洞宗ノ境内ニ在温

室一軒ニシテ壺有五其内方丈之湯ト云アリ僧侶之湯アリ村之湯アリ右之三壺ニハ他之浴人ヲ不入外ノ二壺ニノミ入ル也右五壺ノ湯湯口一所ニシテ四方ニ別テ取ナリ湯又ルクレテ寒中ニ入テサレバ浴人虽不_レ常ニ無_レ间断

主治瘡疾ノ類

湯沢 磐石船郡

村上ヨリ東南ノ方六里山奥也荒川湊桃崎ヨリ水上五里余アリ湯沢村家数二十軒余アリ温泉室中

有三之壺内有熱中_ニ近_ニ主治瘡疾

雲母 同郡

右ノ湯沢ヨリ十町許荒川ノ河原ニ在故洪水ノ時ニ不能浴七八月ノ月浴人甚多_シ河原ノ高キ所ニ假屋十四五軒軒_ノニ五戸ニ別テリ雲母邑ハ荒川ヲヘタテ、南ニ在戸数七八軒羽州米沢ノ駄路ナリ羽州界玉川へ六里米沢城下へ三十二里アリ湯室一壺亦一ツナリ方一丈許中熱湯ノ出口ハ甚熱

主治疝積中風脚氣折傷打身瘡積頭痛之類

温泉 古志郡諏門嶽之北ニ在

芦平村ヨリ一里許山ヲ上リテ有ニ硫黄山一其傍ニ温湯
涌出甚熱シ然レ人之無ニ浴捨置惜キ也

居風呂湯

村枚

蒲原郡

補

村枚ノ隣邑今枚村ニモ湯村枚ノ湯ト
異ナルヲナシ

村枚ノ端ニ少温ノ水自ニ土中湧出有ニ硫黄気此
水ヲ居風呂桶ニ入テ之ヲ湯トシ冷ス又有効

主治 頭痛 折傷 打身ノ類

岩室

同郡弥彦庄

此所ニ村枚ニ同夏ナリ近年初シテナリ

主治 折傷 打身ニ佳ト云ヘリ

観音寺 同郡同庄麓村之内観音寺村

近年初ニ夏也泉ノ涌出ルヲ試ルニ尋常ノ水ヨリ少

クタカ也水田ノ端ニ在効能疾ニ最善ト云又観音

寺ノ山奥ニ少暖ナル有泉

田上 同郡金津庄

田上村真言宗圓福院ノ境内ニ在

鎌沢 古志郡鎌沢村

鎌沢村農家ノ前ニ有井其水ヲ用居風呂浴ス
心夏疹ニ良

与板 三郷郡吉川庄

兵板直江之古城跡ノ山足ニ近年塩井火井ヲ見
出シ其傍ノ水ヲ汲来リ居風呂湯ト為シテ浴志ル
処手足ノ痺痛ノ類ニ良凡風呂ヨリ上リ湯気散シ
テ後イツ迄モ暖ナリ

火類

焼山 頸城郡

系奥川ヨリ五里許東南方總号早川谷ト云所ニ土
塩村ト云里アリ此ノ奥ニ焼山アリ其頂ニ大ナル穴有リ
其穴四季共ニ不絶常ニ烟立上ル最風景ナリ此夏
山ノ部ニモ出セリ

焼山 同郡

妙光山ノ別峯北ノ並也其山ノ腰ヨリ硫黄多ク出
絶頂常ニ火燃テ大空ニ煙立上ル快晴ノ日気色最
ヨシ信濃浅間嶽肥前温泉嶽肥後阿蘇山等山頂
常ニ燦本草綱目云南海中在蕭丘山上有自然

之火寒火也

蒲原郡

如法寺村農家之内土中ヨリ火ヲ出ス其所ニ石臼ヲ
居置其穴ニ竹ノ筒ヲ立テ、其口ニ外ヨリ火ヲトモシ
来テ指寄スレハ燧出也竹ノ口ヲ四五分許モ離テ
燧ル也夜ハ燈ニ代リテ盞トナレリ此火遠國迄傳テ
世人皆知レリ

同郡金津庄栖目木村ノ農民之家ニモ又出川此近邊
能生代川ノ邊ノ地ニ杖ヲ押立テ其穴ニ火ヲカサセハ皆

然ルナリ此所新津ニ近シ

川羽郡之内村里山圍之中ニ火ヲ合セテ燧ル処
ノ猶委曲ニ尋求ハ幾処モ可有

本草綱目云寒火之類也考ニ可為陰中之陽火
狐婚火

何時何処共ニ立ナリ折節希ニ靜ナル夜ニ提燈或ハ
炬ノ如クナル火凡一里余モ無間續キテ遠方ニ見エルト
有古何所ニ希ニ立有蒲原郡中ニ折節有之ニ
テ兒童輩狐ノ婚ト云ナラハセリ

狐鼬之屬口ヨリ氣ヲ吐ハ其光如火常ニ有也
龍燈天燈

何所ニヨラス海水河水淵池之中ヨリ火燈ノ如クニ出テ
空中ニ在ラ俗ニ龍燈ト名ツク又空ヨリ降ル者有之ヲ
天燈ト号ス神社佛閣之靈驗ノ地ニ往々有之コ
レヲ俗ニ水中ヨリ上ルヲ竜神捧ト云ヘ天上ヨリ降ルヲ
天帝ヨリ奉ルト云○十日二十日連夜出ル者アリ又頃刻
ニテ不見モアリ又冥佛ノ開帳有之時其近クノ海川ヨ
リ多ク上ル最奇ナル者ナリ

靈魂火

五六月ヨリ八月頃迄ノ中常ニ何所ニモ有其色青白
ク微シ赤シ頭團ク盈其尾杓子ノ形ニ似タリ地ニ隨破
テ失光其處ニ爛レル數餅之如クナル者又小キ金
龜之如キ者多ク有之偶有下自身知魂出云者曰物
出於耳中然者ハ不日ニテ其人必死或過二旬余
者アリ

拾芥抄云見人魂時吟此歌可憐所著衣裙男
ハ在女ハ右

玉之乃乃... 志... 活... 免... 下... 之... 乃...

蓑虫

補季秋孟冬之間月晦雨夜有蓑虫者行人或逢此
則笠檐簑袂之滴瀝皆流々登光拂之益多後至無
如之何矣於是時即急投人家得陽氣則忽滅又吞
其所滴之水則亦消土人以為狐狸所為予按恐不
然為此者或出海中江上而又有焉得狐狸之屬在江海
哉想以得人家之陽氣消滅視之則陰寒之氣凝結而
登光者興

博物志云鬪戰死凶之所其人馬血積年化為燐燐

著地及艸木如露行人或有觸者著人體使有光拂
拭分散無教有細咤声如炒豆唯靜住良久乃滅後
人忽々如失魂經日乃差

今按燐與蓑虫略相似不同蓑虫之著人體身心聊無異
且不雨夜之時則無有

遊光

野外鬼火也邑村往々有之年久夕有来リテ何村火
何里ノ火ト称シテ土俗皆知之又希不四一夜二夜出

ルモアリ其出丁多雨夜或天將雨之夜ナリ行人遇之近ク
ナル時ハ必消滅ス本州細目謂野外鬼燐是也人及牛
馬兵死者血入土年久所化皆精灵之怪也但以馬鏡相憂
作声即滅故張華云金葉一振遊光斂色

補

燐石

蒲原郡加治郷三日市

三日市ヨリ館村ニ行道ニ方二尺許ノ石アリ雨夜或將雨
之夜有光其光如燐晴夜月光ノ時ハ無光

補錄凡

此國有二箇之旋風有又觸之則其肌肉如鎌以割

截之初不血出且無痛故偶之者初者不知被之俗謂之
鎌風又謂加摩以多知案此本草所謂風狸歟

增補越後名寄卷九終

越後名寄卷十
越後寺泊丸山元純
越後水原小田島允武
伊勢神都奉憶丸參神

越後名寄卷十

植 穀類

稻

凡稻種其數等へ尽し難し又村里ヨリ名モ異ナリ然其土地ニ有る心不心 國中穀ハ美ナル川羽三嵩古志ノ三郡ヲ上品トス其内ニ川羽郡中坂田村ノ辺言川権谷辺ノ米ヲ最上トス山里ハ佳ニシテ野里ハ悪シ頸城郡奥沼郡ハ並ナリ蒲原ハ大郡ニテ有不同東南ハ善シテ西北ハ不宣米ノ色黒シ磐船郡又同シ然凡北方ノ米ハ夏ヲ持起テ

不腐南郡ハ夏ヲ越レハ朽ルテアリ然是モ大抵ヲ云ノミ其
年ニ寄リテ替リ有又當國ハ稼ヨリ夏ノ間ハ穀系茂シテ
能見亡トモ秋ニ至リテ湿雨降ツキ稻ヲ獲採テ干兼ル故ニ
久藏テ府内ヤスシ仍農戸ノ俚語ニ七分作ニ十分ノ秋揚ト
取收メ日和ヲ望也村里ニ往々皆稻場ト稱シ芝山又ハ原
岡ナト兼テ沓キ置クナリ土地ヤニキ村里ハ水田端畑畔道ノ
傍ナ障ナキ如ニタモノ木ト云ル樹ヲ兼テ並ニ栽置夫余成ハ
梢ヲ伐ニ其枝葉不榮又不枯是ニ藁繩或ハ鋸ナト云物ヲ段
々ニ張渡シ稻ヲ割ナク掛テ干ナリ此ヲハサト号ス能干ルナリ

高田^中 長岡^中 新發田^{本地上} 村上^下 村松^上 與板^上

椎谷^上 糸鼻川^中 黒川^中 三日市^中

續日本記養老三年制曰穀之為物經年不腐官米
古^{フイ子}城米

是ヲ種ル如頸城郡高田ノ近キ辺リニテ少々作ル三島
郡出雲崎ノ辺ニ栽ル所アリ然此甚稀ナリ往年下野國
ヲ旅行セシニ植ル里邑多シ能敏系茂セリ是ニ糯粳ノニ
種アリ尋常ノ籾米ハ急速ニ浸蒸テハ不熟也此糯ハ水
漬即時ニ蒸テ能熟ス陸田ニ植ル物俚氏野稻ト云

蠶豆

其實空ニ向フ故ニ名付又唐豆トモ近世異邦ヨリ来ルハ
九月種ヲ蒔大和国多ク植ル故ニ上方筋ニテハ大和豆トモ
云リ日陰木下瘡トモ作りテモ能榮茂メ實ノル飢テ助ケ民用
ニ甚利アリ當国ハ雪国ニテ秋蒔付生出テモ冬ノ間長ク
雪ニ壓レ多クハ根莖腐消メ生立サル故ニ最稀ナ物也
其實ヲ湯ニ浸シ皮ヲ去リ奈良茶ニ加ヘテ食シ莢ノ青色
ナル中ニ開テ子ヲ煮テ果トシ又美トス味美也
本綱云誤ニ吞針者蠶豆トモ同煮食之針出於大便

水飴

蒲原郡中沼岳郡沼岳馭飴屋九郎三郎製長ル物名
産ニシテ最佳味也領主ヨリ關東將軍家へ献上アリ
其外他國へ多ク運送ス又寒中製ヲ最上トス年ヲ歷
テ不變凡國中虫ニ多ク製レ飴者其佳品ハ九郎三郎
一戸ノミ

葛粉

山里ニテ製長ル葛蔓ノ根ヲ水ニ漬テ扣キ粉ヲ取テ水飛
シタル者也蒲原郡大面庄大面村加茂馭ニテ多ク製

寒製之タル當國ノ名産和州吉野ニ不劣者也同郡
加治庄報国村坂井村溝足村ナル処ニテ制ス餠ニ作
リテ佳味ナリ病人食テ無害

堅子粉

漢名草藕

神

万葉十九日
攀折堅香子草花歌一首

大面庄大面色

ニテ製此里俗訛ニカククリト云

餠トスルニ
物部能ハナ乃嬬婦等之抱乳寺井之於堅香子之花

熱湯ヲ以テ子ル葛粉糕ヲ作ルニ同ニ味淡美色白ク

艶事如玉又粉ヲ製長処多不聞當國ノ俗加多古ト云リ

端山奥山皆有雪消ノ址ニ萌出ル二月ノ末ニ薄紫色

ナル六生ノ小花ヲ開形百合ノ花ニ能似テ最少ノ葉ノ

形海石榴葉ニ似テ片葉出ル柔ニ淡綠色ニテ柳色班

文アリ長六七寸許根深ク入底下指頭大ノ白玉有粉ト

成物也葉ヲ湯煮シテ日ニ乾貯置豆油ニテ燻トシ食

香ヨシ生葉煮テ食性冷泄瀉ス不可食其粉如米

味耳可食補益スト云々 萬葉集十九折堅香子草

花ニ歌云々 古抄云香子ハ猪古氏云此紫色ノ花サリ寺井

ノ上ノ嘉多賀古乃花トヨメリ 新撰六帖ニモ又

蕨粉

同村ニテ製ス餠トシテ佳美也又桐油合羽ノ紙ヲ接ス

ヨシ又竹ニテ作レル行李ノ類ノ下ハリニテハ糊ニ極濃ヲ加ヘ
リテ佳佐ノ糊ニテハ後ニ不堪兮易シ

増補越後名寄卷十終

越後名寄卷十二

藥類

真藥

細辛 黃蘗 僕奈 茯苓 蜀椒

零羊角 越後十一壺 四口各大一斤 十口各小一斤

十箇國為弟四番 辰戌 右十箇國

能登 越中 越後 丹波 丹後

但馬 因幡 伯耆 出雲 石見

延喜式ニ 七典 本草寮載 黒川道祐 本朝醫考

黄耆

又作黄芪刈羽郡小国保ノ山ニ三島郡吉川庄小木ノ古城山奥沼郡廣瀬郷大白川ノ産最上品也蒲原郡弥彦山生近年見出其近キ里人採テ藥肆ニ賣出肥大也不美形狀朝鮮ニ似テ有心苑ニ移シ栽ルニ蔓叶ヲ繁茂ス莖淡紅ク葉苦參ニ似テ小ニ間近ク出テ相對ス三四月ノ交ヨリ白ク小シ黄ヲ帯タル小花ヲ開歷日数咲出遂日皓實本草兼曰出錦上者为良曰錦黄耆非謂其柔靱如錦以首宿根假之俗呼為

士黄耆

當歸

諸郡ノ山中皆有頸城郡采山ノ生者肥大ニシテ最上品ナリ有光沢気味共ニ厚ニ又江州伊吹山ノ産ノ如キ山馬尾ニ非ス山州長池ニ種作ル物ノ形狀ナリ凡當國ニ生スル藥品ノ内采山ノ當歸ヲ以最上トスヘシ山絶頂ニ有藥師堂四月八日ニ群參ス其時處々ノ修験者村中ニ徊徘徊シ宝螺ヲ吹鳴シ采山代參トシテ米錢ヲ受下山ニ為土産ニ當歸之莖葉ヲ贈ル凡長サ二尺計ニ横

ノ中ニ置ハ虫ヲ去○以ニ花葉似ニ芥名ニ山蕪蕪古ノ名和名
夜未世利

沙参

白参鈴兒草和名登士幾三島郡蒲原郡之海近キ
山々ニ多シ春苗芽ヲ生ス葉杏葉ニ似テ莖ハ桔梗ノ如ク
敏系茂シテ蔓又ノ如シク秋淡碧色ナル小花ヲ開ノ形
釣鐘ニ似タリ根ハ桔梗ノ質ニテ心ナシ春夏ノ交苗葉
軟クシテ淪^テ漚^サシ一宿シテ美トシ豆油侵シ食水ニ漬
サガレハ青臭シ又葉ヲ湯ヒキテテ茄トシ貯置用ルトキ再

焼テ臛トシ又焼未醬ニ切和テ食畧苦ク香有テ佳味也粥
汁ニ黑豆ヲ打扁タルヲ加テ好性ノ良ヲ以現升ノ不上品也
今日本ニテトキ人參ト云ヘル者ハ沙参也中華ヨリ
来ルモノニ種アリ

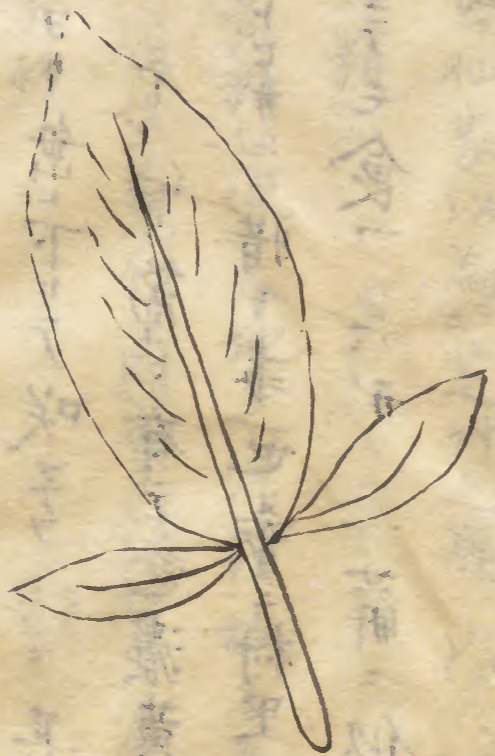
本草ニ王好古曰張潔古老人言以沙参代人参取
其味耳也然人参補ニ五臟之陽沙参補ニ五臟陰
安得無異○肺熱上気スル症ニ勿用又参可用沙
参證類本草ニ徐列人参ト有ハ沙参也人参ノ代
用ニ是ヲ可為良味淡薄只可多用○一種蔓人參ト

云物アリ本艸沙参ノ集解ニ陳藏器カ説ニ云ル羊乳根
是也人取根當薺花ニ云蔓人參ニ合ヘリ○別録曰
羊乳温無毒主頭腫痛長肌肉○羊乳ハ蔓アリ
莖葉紫ニシテ一葉アリ其有處人手ヲスレサレ自香
ニ其草也莖ヲ折レハ白汁出ル根ハ蘿蔔ノ如ク皺アリ又
丸キ有花鈴ヲ伏セタルニ似テトキノ花ヨリ大ナリ是モ沙
参ノ類ニテ別種ナリ味辛ク補益ス形状香氣凡草ニ
非是人為ニ沙参ニ可用
桔梗

和名阿里乃比布木三月宿根ヨリ芽苗ヲ生ス六月ノ頃
ヨリ八月時節迄碧花ヲ咲ク希ニ白花ノ者アリ藥ニ用
山々皆アリ掘取テナキ故ニ根甚肥大也和州三原ノ如
ク小キ物ニ非ス別而三島郡ノ内田頭村大和田村ノ山甚
多然此藥トセス村ノ童部花ヲ折取市中ニ持出テ仏
花ニ沽又蒲原郡和泉村ノ古城ヲ桔梗山ト云極テ多
ク名ニ負リ近年同郡下田ノ山里ヨリ藥ニ製シ出ス
白木
和名子今良蒲原郡菅名庄九田村ノ邊岡田村ノ當リ

竹村ナトニ有ト云

○予以前旅行セシ時信州小諸ニ在シ白木ヲ持来リ植置
ニ年歴テ無斂系茂三月芽ヲ出ス初芽出ル時紫色ノ皮
ヲ被ル莖ヲ抽テ左ニ如図ニ雙之葉偏生ス又下ノ小葉ナ
ク一片ナル葉多有リ生長シテ二尺余六七月ノ交ニ畧薊
ハ花ノ如クナル淡紅白キ花ヲ開ク莖葉ノ秩キ間ハ綿綿
ノ如クナル毛アリ老テ後毛モ失也莖葉強ク木ノ如シ



蒼木 出所未考

和名阿加平介良

黄精

俗名於保惠美一名夜未惠美親名多シ諸山皆

アリ奥山肥地ノ物肥大也二月下旬初テ芽ヲ生ス色
淡赤ク百合ノ葉ニ似リ長シテ後莖柔脆ニ長サ二尺
分リ莖半ヨリナメニ傾キ葉ハ竹ノ葉ノ如クニシテ短ク先
ニ尖リナクヒニ似タリ葉相對スト有不對四月三日白花ヲ
咲ク葉間ニヨリ垂下リテ咲子ヲ結フ其根横行ノ薑
ノ如ク又ツク子芋ニ似リ節々有テ色濃黄也如此多ク
アレトモ葉トセザルハ惜キ事也希ニ村里ニ生ルモノ于テ
羹トシ又生ニテモ食フ其形ノ萼薺ニ似タルヲ以テ俗
ニアトコロト云

本草時珍曰仙家以為芝艸之類以其得坤土之精粹
故謂之黃精

五符經云黃精獲天地之淳精故名爲戊己芝是
此姜也又鹿竹菟竹因葉似竹而鹿兔食之也

垂珠以子形
同臟器曰黃精葉偏而不對者名偏精功用不知
正精正精葉對生頌曰二三月采根入地八九寸爲
上

藥肆生薑半黃精ト稱是真黃精也

萎薺

和名惠美久佐一云阿未奈 親名多有之諸山皆アリ大
山肥地ノモノ佳秋状盡ク黄精ニ似リ春芽苗ノ出生モ
亦似リ莖幹強直ニテ姜ノ葉ノ如ク似竹之葉表淡
白ク裏青シ三月末四月青花ヲ開キ結四實根横
ニ行テ節多ク鬚モ繁ク其節低シ根長ク淡黄色也
黄精ハ淡黄色也也萎薺ハ
淡黄色也コレ異ナリ

本草時珍曰按黄公绍古今韻會云蒨薺草木葉垂
顔此草根長多鬚如冠纓ノ下垂之纓而有威美故

以名之凡羽蓋旌旗之纓綏皆象蒨薺是也張氏瑞
志圖云王者礼備則蒨薺生殿前一名萎香則威
儀之美於是可見

藥肆ニ地黄午ノ黄精ト称スルハ萎薺也

紫薺

和名乃良惠何方ニモ有一年栽ル其子落コホレ咸ニ
自生其苗ヲ取テ圃ニ移シ栽テリ日面ナラス潤ヘル地
ニ植テ佳凡三四種有葉ノ裏表全ク紫色ニテ皺有
ルモノ最香气良葉ノ艶ヨシ夏ノ土用ノ頃葉ノ

不老モノヲ取テ一日日ニ干テ後陰干ニシテ藥ニ用フ
ヘシ又全ク紫ニテ縮ナキモノ略荏草ノ臭アリ面斗
紫ナル者両面青キモノアリ此等ハ食料トスヘシ生ナルモ
ノ美トシ肉膾酢合瓜モニ麩ノ盛形又刻テ飯ノ上ニ置
蒸テ食何レモ香味佳葉ノ盛ナル寸節摘采テ一
日ニ干未醬ニテアエテ日ニ干壺ニ收メ置時々食胃
シ能キ食氣ヲメラス又能葉ヲ三四枚計重テ松ノ
葉ニテ滋テ味曾ニ藏テ好穂テ能實ノリシ時采テ塩
ニ漬未曾ニ藏又味良実亦可食

蕪子ノ油歩燈甚明也油能柔ニ共金八石ニ采ニ

薄荷

和名於保阿良岐夜麻波加山里原野路傍皆アリ
有二種一種謂之龍腦薄荷氣味香辛ニテ臭ニ
トラルコシヲ藥品ニ用ユヘシ一種氣惡キモノ冰薄荷
也四五月雨後ニ早ク摘采半日ハカリ日ニ干テ後陰干
スヘシ○本艸茶ニ代テ吞ト云リ瘦弱人久ク不食ト云
猫食ハ醉猫ノ酒ナリト云猫ノ咬タルニ汗ヲスルヘシ相制
スル也蜂蛇ノサシタルニ葉ヲ干テ付ヘシ○犬ノ虎ノ酒也

桑椹鳩ノ酒也 苳草ハ魚ノ酒也 皆物相感醉甬
芎藭

和名於每奈加豆良稀ニ有テ園ニ栽置葉ハ細ニテ
芥ニ似リ秋細花白花ヲ開ク是又芥花ノ如シ又一種蛇
床子ノ葉ニ似タルアリ本州李珍云出蜀中者為川
芎 州嶺出江南者為梅芎皆因地而名也同
書曰川芎不可久食多令人暴死沉在中亦云然
荊芥

和名夜乃惠山野道傍皆アリ然里人每采之

穂ヲ用テ良最産後聖薬也

藿香

和名加波美登利蒲原郡伊夜彦山同郡樋曾村
岩室村護摩堂山猶處々ニ有之三月末宿根ヨ
リ芽ヲ生葉ノ出初畧此糸色ヲ帯テ形狀荏ニ似リ
莖高サ四五尺枝出テ節々ニ葉ヲ生六月頃ヨリ紫色
ノ小花ヲ開ク穂ヲナシテ夏枯草ニ似タリ香高ク佳然
氏微シ荏ノ気アリ此物穂冬枯ニ到リテモ子ナラ不落
是和物ナルヘシ眞ノ藿香ノ代薬ニ難用

葛根

和名久豆可豆良諸山皆生春未出芽時掘采之長
廿数尺肥大ニ白ク柔軟上品也葛粉ノ事造醸ノ下ニ
出又布ノ服ノ下ニ在葉復茂ル有大小ナルモノ丸ク四
五寸計テ貯馬ニ飼葛蔓ヲモ藤ト云秋紫小花ヲ
開ク蔓ヲ以テ垣籬ヲユヒ串柿ノ中ヲ結ヒテ把ト下
地窓ノ壁材ヲ纏ヒ又浦濱ノ漁子大志魚ヲ一雙
トシ小魚ハ数ヲ寄テクリトスル繩ニ用ユ得ヤスウシテ民
用甚利多シ蒲原郡下田郷ヨリ蔓ヲ多ク采出

貝原篤信曰日本医書ニ野生物有毒種家園物可
用ト云リ本草ニ此説不見只謂有野生有家園
生日本ニ家園ニ生ルヘ無之野生ノモノ每人未聞之
野葛ト云毒草ハ別物ナリ

山藥

和名夜未乃伊毛諸山皆多シ甚肥大ナルモノアリ
然此藥品ニ制スルナシ自然生最般系多ナル故圃ニ
栽ルナシ委ク菜蔬ノ下ニ出

百合

和名由利諸山皆生葉竹ニ似テ莖ノ長サ二尺余五月
六出ノ白花ヲ開ク花ノ渡リ三四寸黒紫色ノ點アリ
年ノ數ニ花ヲ開ト云リ苑ニ移植ルニ歷年花ノ員
甚多シ何方ニモ有之中ニ蒲原郡賀茂山甚多シ同
郡下田ヨリ近年藥品トシテ出ス委菜蔬ノ部ニ記
紅花

和名倍尔乃波那何レノ村里ニテモ種ヲ春雪消ノ地
ニ植ニ又七八月ノ交ニ植ルル春ニ到リ生長阜ク花色格
別美也然氏是ハ海近キ薄雪ノ村里ノ一ノ雪ノ積ル

処ニテハ苗ノ少キ間ニ早ク雪降テ久ク壓ニ春雪消ノ後
雪ニ會スレハ苗消失ルノ有又中雪ノ土地ニテハ傾テ雪ノ
降ルヘキ時節ヲ思ヒ斟テ種付ヌレハ春雪消ノ後暖
氣ヲ受テ生シ易ク春栽ヨリハ佳○種子ヲ貯置夏
實ヲ取タル砌ニ三日水ニ浸シ然トリ上ケ五七日干シテ紙
袋ニ入甕土ノ上ニ釣置ナリ栽ル時ニ子核一升内へ米
ノ醋一合和シテ蒔植ル好○花ノ新ニ開キ少シ日ヲ
経テ紅ヒ成タル者早朝ニ可ニ摘採久キハ性惡シ但初
テ開キ黄ナル者不可採○紅花ハ沉香麝香ヲ忌紅染

ニウツラヌ様ニスヘシ香囊ナトツニ置ハ色変ス

三寫郡野積浦ニテ作ルモノ最佳藥品トスシ染物

ニ用テ色美也羽刈最上人産ニ稱勝レリ

忍冬

和名須伊加豆良山里処々皆アリ垣ノ中ナリ生色里ニ

モ稀ナリ蔓ハ淡赤黒ニ葉ハ略麻木ノ葉ニ似テ冬

モ不凋莖葉ハ采ニ時ナシ五月花開初ハ白ク二三日ヲ

ヘテ色黄ニ変ス黄白文ル故ニ金銀花ト名ツク

陰干ニス諸ノ蔓悉ク右ニトフ只忍冬独左ニク

故ニ左纏藤ト称ス葉ヲ茶ニ代テ煎シ服シテ有益

花モ又茶ニ加テ服葉生乾トモニ煮テ豆油ニ浸シ可

食一切ノ腫物諸瘡久不愈ニ煎服ス甚妙之至

賤ノ藥ニ至テ功能多キヲ本艸可考

木通

和名阿計比加豆羅深山端山ニ生ス竹ノ林山里垣

ナトニ繞ル蔓ハ木通葉莖ハ通草也三月小花ヲ開

形三片紫黒色也葉亦同時ニ芽ヲ生後畧葛ノ

葉ニ似テ小也九月実熟ス長三四寸幅一寸七八分外

ノ皮ノ色淡紫色内薄赤ク子黒ク甚多シ味并シ下
学集ニ山アケヒ女ト云○下田ヨリ出モノ大ナリ
遠志

和名呼久佐 古志郡三島郡ノ山々蒲原郡弥彦山
ノ尾上又東ノ端山トスモツヅアリ餘ハ細小ニノ葉品ナ
スモノサシ

木香

和名和礼毛加宇此物山草ニ毎之根ヲ分テ傳ヘ裁工
繁茂シ易シ莖ノ高六七尺紫宛ノ葉ニ似テ有ニ微皺

六月黄花ヲ開ク菊ノ花ニ似リ根ノ形唐木香ニ似テ
香氣ハ淡ケレ凡是又遠カラス俗ニ葉ノ大ナルヲ以テ芭
蕉木香ト云○本艸ニ青木香凡南木香トモ云又馬兜
鈴ヲモ青木香ト云○貝原ハ唐ヲ可用和ノ性惡シト云
和ノ善惡未試

草烏頭

一名鴛鴦頭
又名曹薊

和名登里加布土三嶋郡野積山又同磯山ノ谷沢同郡
間瀬浦ノ山谷蒲原郡栗生嶽等ノ諸山ニ在猶
他郡ノ諸山ニモ可有葉ハ菊ノ如クシテ短ク厚シテ光リ

子リ莖ノ高ニ尺余秋碧色ノ花ヲ開ク其形舞人冠
ニ能似ス仍トリカソト云庭ニ移シ栽テ玩フ毒草ナリ
沢浮ノニ生ス柔軟上品也然レ未制衣藥品ニ解草葉
ハ似テ根ハ不似ト云○日本ノ東ノ山ノ谷ノ沢ノ浮ノ草
和名都知多羅宇都東南ノ諸山ノ麓ノ谷沢ノ濕
獨活ハ○日本ノ東ノ山ノ谷ノ沢ノ浮ノ草

地ニ生肥大ナル者多シ秋ノ末ヨリ上中ニ芽ヲフクム是
ヲ厨下ニ用也春雪消ノ址ヨリ苗ヲ生シ追日成長ス
莖淡青ク細ナル紫ノ星アリ長一二尺葉ノ微前胡
ニ似テ大ナリ土底ノ宿根ヲ獨活ト云中華ヨリ渡来
モノニ能似リ形氣味異ナルナシ○近年下田郷ヨリ
葉ニ制シ出ス
本草時珍云獨活羌活乃一類二種以中國者為獨活
西羌者為羌活○同大朋曰獨活是羌活母也○本草
釣言曰獨活与羌活原無二種後人分用

松岡氏云菴活ハ和名ヤナウトシ、ウト入

菴活（和名ヤナウト）○同ノ類ハ、

宿根ノ獨活ヨリ今年生長シ花新根土際ヨリ蘆頭

迄土中に陰レ居シ処ヲ菴活トスルナリ○ウトノ事菜蔬ノ

部ニ委○近年下田郷ヨリ薬ヲ制シ出スシカシナカラ菴活ハ

海船ヨリ来ル中華ノ物ト形狀氣味甚替リアリ形質前

胡ニ能似リ用捨肝要ナレシ

黄連（和名カキ）○

和名加久未久佐古志郡諏門嶽蒲原郡粟生嶽弥彦

山其外諸ノ高山大抵皆生此艸在山之北背陽向陰

葉芥ニ似テ深青凌冬不凋三月碧色ノ花ヲ開ク當國ノ

内魚沼郡上田郷塩ノ産ヲ上品トス

本邦ノ産性良中夏書ニ七倭黄連ヲ佳トス（遼海朝鮮へ七

多ク渡ル加州ノ者最上トス

胡黄連

味苦シ黄連ヨリ大三テ色不黄山野ニ生ル小草也俗ニ

當葉ト云又千振ト云芥ノ葉ニ似テ莖六七寸ニ不過秋

ノ末白ク淡紫色ヲ帯ル花ヲ開ク國人是ヲ胡黄連

ト称シ陰干ニシテ殺虫消積藥肆ニモ高ク和方ニ可用
海舶来ノ物トハ別也漢ハ心里外黄ニ折之塵出テ如煙
者真ナリ

芍藥

和名可保与久佐蒲原郡伊夜日子山ニ有之夏草花
非開ク同郡加茂ノ奥山ニ在皆赤ニテ白ハ無之唐ノ白ト
云者微淡紅白ニ色能似リ又諏門嶽ノ東南ニ多有之
防風

和名波麻須賀奈又波萬仁加奈○苗ヲ珊瑚菜ト

云三島郡ノ浦洋野積濱蒲原郡杵崎濱ノ浦ツ
キ皆アリ般石船郡乙村杵崎村塩屋石船駅ノアツリ一面
ニ生シ甚多シ春三月苗ヲ生葉ハ畧芥ニ似カヨヒテ大
ニ厚ク光リ有莖前胡ニ似テ高カラス四月胡蘿蔔ノ花
ノ如キ花ヲ開ク苗ノ若キヲ肉膾ニ和根ヲ焯テ和物ト
シ淹トス瀹遍踈畧ナレハ香气列ク味苦ク不可食近
コト夥ク掘取テ江戸上方ニ運送セシト有甚肥大ニシ
テ二三尺計

茈胡

...

和名安未安可奈三崙郡大和村ノ砂山同郡野積
濱蒲原郡太郎大夫濱當リ皆アリ葉ハ檜ノ木ニ畧
似テ長ク柔ニテ高カラズ五月梅花ノ如クハ小黄花
ヲ崩ク根ハ牛房ノ如ク紫色ニテ長サ七八寸許河原
茈胡ト称シ通用ス録倉茈胡ノ形志物未見雜
腿兒ラサイ。近年堀採テ江戸大坂京其外他國へ運送
ス
半夏
和名可良寸比之耶久。波止比須比久佐。者郡皆アリ

粒ナル者良也近年下田郷其外処々ヨリ 采出ス
天南生

倭名於保曾比山野ニ往々生莖ノ長一二尺其頂ニ
篠ノ如キ葉并出テ車ノ如ク俗童ベ笠菜ト云リ花ハ
及リ返リテ鑿ノ秋ニ似タリ冬枯ニ實熟ス一房ニ十
リテ甚紅美ナリ此毒草ナリ根慈姑ニ似タリ製法能
スヘシ

連翹

和名以多知久佐又以多知波勢希ニ苑ニ栽テ玩

其枝條柔軟依物生蔓ニ同シニ三月ノ文ニ出黄
花ヲ開ク夙情美也○和ニ寧ノ中ニ系テ本州ニ二
種アリ和ノ連翹ハ木艸ニ云ル小連翹ニ似タリ唐ハ実
ノ中心ヲチキレハ糸ヲ引也

前胡

倭名宇多天美津波久佐沢田水田ノ端小路ノ
湿地ニ諸郡皆アリ葉ハミツバリニ似テ香氣アリ秋
如芥細キ白花ヲ開當國ニ黄花ノ者ヲ不見
寺嶋カ云倭産ノ中和州金剛山ヲ上呂トス白花黄花

有ト云○蒲原郡菅名庄新津ノ近邑ヨリ采出ス
細辛

和名比企能非多秘久佐蒲原郡久賀躬山同郡
弥彦山其外ノ山々ニ猶有之如蔓小草也山別加茂
祭ノ葵ノ葉ニ似タリ色深青ニテ淡青ノ斑ナル故ア
リ秋ヨリ冬ニ到リ紫黒キ小花ヲ開ク○俗ニモ細
辛トイヘル辛シ又柳細辛ト云ヘル辛カラス是白微
ナルシ○細ヲ以細ト云辛ヲ以テ辛トス不辛者用ヘ
カラス但葉ニ制衣スル程多無之下田郷ヨリ少々采

出ス。○奥州津輕江州ノ産ヲ良トス。○佐州ノ産ヲ見ニ名ニ忘シテ眞ナル者也

偽細辛者。在衛ヲ初ノ煮。数品本草可考。杜衡往昔本朝ニ有之。今則亡シ

車前

菜菔。馬島。午古草。蝦蟆衣。並同。和名。旅保婆。古有。大葉小葉之二種。諸郡之村里皆アリ。根ヨリ葉ヲ生ス。長サ五六寸。幅二三寸。石菖蒲ノ如キ。穂ヲ抽ス。六七寸ノ間ニ細子ヲ結フ。葉ノ挾者。賤家飯

ニ和シテ食

拾芥抄云。人日七種菜ノ中。佛ノ座ハ車前也。佛ノ座草ニナリシ證アレハナリ

升麻

和名止里乃阿之。久佐端山奥山皆多アリ。二三月ノ交ニ芽莖出テ葉ノ未開時ニ色赤ク淡青ク。形鳥ノ足ニ彷彿タリ。故ニ俚俗鳥足ト称ス。此時節摘採テ淪漚シ赤汁ヲ出シ去テ刻ニ飯ニ交。或ハ和物トシ羹トシテ食フ。佳味ナリ。老テ後草ノ葉ニ似タリ。四月采

飯ノ気色ナル花ヲ関下田郷ヨリ采テ藥肆ニ賣是
ヲ割テ見ルニ内外共ニ薄赤シ中華ヨリ来ル外黒ク内
青色ナリ

貝原曰本邦ニ鳥足。クテ升麻トテ有二種二品トモ
ニ不可用

麥門

蓼冬ハ不死草国々ノ名多シ略之倭名安未須介
俗名耐カ鬚大小ニ三種少々異アリ山野ニ間生葉細
根ヨリ出テ七八寸幅一分許シタレテ莖ナリ毛ノコトシ

四時不凋五月穗ヲ立連リタル紫小花ヲ開ク實ヲ
結熟シテ瑠璃色ニテ南天燭ノ大サ也能根魚有
藥ニ采用ル下ナク只檐下ニ栽置テ雨滴ノ落散ルヲ
受ル仍又俗ニ階前草トモイフ

射干

鳥扇和名加良須阿布木国俗檜扇ト云葉莖ニ
ツキ左右ニ雙ニ出タル形状何サニ鳥ノ翅ニ能似タリ
扇凡又云ヘシ夏ニ到リ五出ノ丹紅花ヲ開ク黄ナル
星點アリ莖ハ二尺余有テ不應形小花也燕子花

ノ如キ實ヲ結フ内ノ子凡ク黒シ往々庭園ニ種三島郡
野積浦岩ノ脇滝ノ上ニ自生ノ者アリ備取々ニ有ヘシ
下田郷ヨリ葉トシ出スノ紫花者丹溪是紅花者非
具原曰今日本ノ鳥扇ニ未見紫花者但中華ニ在テ
日本ニ無カ只日本ニハ紫花ナル者ナシトスヘシ

白及

白給耳根連及草和名加々美久佐俗ニ紫葉蘭ト云加々
草ト云園中ニ栽テ花草トシ翫ノ葉ハ小條ノ如藥師
艸ニ似タリ四月抽莖紫花ヲ開ク微百合ノ花ニ似テ其

根ヲ白及ト云山野自生ノ者未知同類別種ニケイト云
物アリ花白紫黃花ニ栽テ可賞葉廣ク短シ
蒙筌云鼻衄不止津調白及未塗山根上山根ハ兩眼ノ
間クホキ如ナリ
扱以水服一錢立止○丹溪曰凡吐血不止宜加白及
疥癬ニスレハ虫ヲ殺ス○湯火傷ニ油ニテ付○打跌
骨折ニ酒ニテ服○アツリ眈ニ焙糊トシ塞ハ愈ル
白芷

和名與呂伊久佐。加佐毛知蒲原郡弥彦山海
面ノ方ニ生角田山加茂山ニモ生近年藥ニ製衣シ出ス

白芷依人症香気ヲ嫌ヒ食滞リ嘔吐ヲ生ス

小茴香

和名久礼迺於茂。宿根ヨリ生ス又子ヲ蒔ハ其年

實ノル莖高ク五六尺莖甚細ニ胡蘿蔔ニ似テ莖葉

氏ニ青白ク花モ胡蘿蔔ニ似テ

蒔蘿

形狀小茴香ニ劣テ異ナル子ヲ蒔テ實ノリ一年立也

冬ニ至リテ根枯ル小茴香ハ宿根ヨリ生是異ナリ此物元

来テ蕃国ヨリ来リ伊乃牟土ハ蕃語也壺流ノ医師用

之搾油入藥和黃丹塗脊骨免疫疹

桔樓

天瓜。果羸倭名加良須宇里比左古宇利。諸郡

皆アリ山野田圃ノ間宿根ヨリ生シ梢生垣ニ纏テ

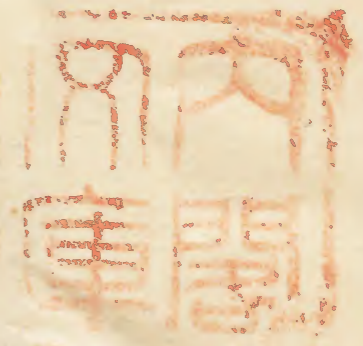
甚繁茂ス葉葛ニ似テ深青ニシテ有艶花ハ罌粟ノ

花ノ秋ニテ白キ糸ニテ作ルカ如シ秋ニ至リテ實ノル

瓜ノ長廿三寸余周リ五六寸衣長短大小下リ花付

ト蒂ノ處微尖リ有熟シテ後秋ノ末ニハ色黄金ノ如ク

賞スヘシ瓢黄色美也子ハ瓜萋仁也皮褐色仁ノ色



昔ク内白シ根ハ皮黄ニ中白ク有少花紋是枯樓根ナ
 リ子モ根モ味不苦冬月カ又春早ク大ナル根ヲ采テ銅
 刀ヲ以テ皮ヲ去リ寸許ニ切水ヲ浸シ日々ニ水ヲカヘ數日
 ノ後搗碎キ水ヲ加ヘ絹布ヲ漉シ水飛日乾カシテ為
 粉天花粉是也葛粉ヲ取ニ同シ臘月製スル物潔
 白也夏月ハ粉ナク水モ變シテ腐ル製法凡テ本草ニ
 詳也○瓜蒌塩ニ漬未醬ニ藏テ佳味ナリ
 治嗽ノ要藥ニシテ治消渴神藥也
 枯萎根能生津心中枯涸者非此不能除

貝母

和名波々苔埋蒲原郡弥彦山同郡七谷ノ内其
 外諸山ニ有之然不多莖葉ハ百合ニ畧似テ高サ尺
 余只一花ヲ開ク白シ草芽ノ中ニシテ取得カタシ
 本艸約言曰散結氣除煩熱而潤心肺所以治嗽
 消痰○圃不作两片無皺者曰丹龍精誤テ
 服余人筋脉永不收惟以黄精小藍汁服之
 立効ニ解

淫羊藿

新名仙灵脾。三枝九葉草。和名宇無木奈。夜未止里久
佐俗稱_ニ碓草又雲キリ草ト云諸山皆生莖硬ク葉蒼
ノ如クニテ一枝ニ三葉ツ出ル暮合ニ白小花ヲ開ク形船ノ碓リ
ニ似タリ俗稱モ亦宜ナリ蒲原郡加茂山同郡保内ノ間ニ
甚タ繁茂シ高サ凡一二尺葉ノ大サ豆葉ノ如ク下民取テ
煙草ニ替テ山芥ト名ク五月五日采テ陰干シ藥トナス
良○本草ニ紫花ノ者アリ當國未見
本綱十二卷下山草類ニ云仙靈脾酒用_シ淫羊藿一升酒
一斗浸三日追日飲之_{心食}鏡○同痘疹入目仙灵脾。威

灵仙。等分為末每服五分米湯_下便覽○同眼目
用多シ

夏枯草

和名宇流水今云宇豆保草。下民吹花ト云莖六七
寸ヨリ尺ニ及山里ニ多シ路傍塘ノ端ニ生ス四五月ノ交
ニ荏ノ花ノ如ク穗ヲナシ紫色ノ小花ヲ開ク是ヲ吸ハ
シ仍童ノ名付タリ夏枯ル

若水云葉似_ニ金沸草裏有_ニ紫條一花微紅似_ニ空
穗草而長非_ニ空穗草空穗草用而無功

種杏仙方二卷結核門國俗氣腫ト云夏枯草煎服有效

或結核者不紅不痛不成膿日久而成漏水出有症

大治瘰癧散結氣○目珠疼至夜則甚者神アリ

點苦寒藥及甚者夏枯草二兩香附子二兩并草

四錢為末清茶調服ス此散治瘰癧瘰癧

三稜此藥治瘰癧瘰癧

和名須介。未留寸計。美久里水草也水曰沼池江溝

ニ生葉四五尺三稜アリ莖直ニ上リ末ニ葉アリ下田郷ヨリ

取出ス此藥治瘰癧瘰癧

艾此藥治瘰癧瘰癧

医州灸州氷臺。並同山野。多ニ莖短ク若キヲ良ト

ス三月三日ノ頃ハ雪國故ニ漸苗斗也五月廿ノ時節ハ

莖高ク葉強シ四月廿三月ノ末ニ能時ヲ見計艾ヲ摘

采ヘシ灸ニ艾ヲ用ユルニ大葉ナルヲヨシトス亦取テ洗ヒ一

日于テ後陰下ニ白ニテ搗テフルヒ白ク成ホト好灸

治ニ用ル故ニモ工州ヲ畧シテモ外サト云

蒿青蒿。草蒿。藜。秋皆花蒿ノ通名ナリ艾蒿

也蒿ハ葉細密灸治不可用此藥治瘰癧瘰癧

江州伊吹山下野國日光山下標地原此二処サモ草

ト古歌ニモヨメリ。近曾鳥丸大納言光榮卿法華

經二十八品ノ和歌詠シ玉ヒニ神カ品ノ歌ニ

一切衆生内ト七娘ノ心ハ神代ト列ぬ神ノ

本草時珍曰老人丹田氣弱臍腹畏冷者以熟

艾入而袋兜其臍妙不可言 和見信文ノ詠

龍膽

和名惠夜美共左里牟多宗。久多仁。思州。山々皆ア

リ莖八九寸葉不相對秋碧色ノ好花ヲ開ク枯野ノ

中ニ後レテ佳シ花葉雪ノ降迄不凋山龍膽十州

木細草龍膽七月有花開冬後苗枯是藥品也

白花者雖有之未見

紫苑

和名之於介。於尔乃之古久佐。莖ノ高サ八九尺余

葉木香ニ似テ深青秋淡紫ノ花ヲ開ク如草ノ菊

花集リ咲古今集ニシラニト云リ何方ニモ苑ニ栽

テ玩フ此物擔近ク常ニ見時ハ物思ヒヲ侍ルト俗ニ

云リ魚沼郡上田郷ニ多クアリ只白花ノ者希也

本草紫苑治二子、大陰血分、白苑治二子、大陰氣
分藥也故治二肺熱人面黑、白花物、女苑ト云
五味子

和名佐祢加都良乃美。此物稀、園中ニ植置年
テ實ノリテモ味甚苦ク藥品ト成物ニ非ス、ハク
莖ヲ水ニ浸シ粘リ出ルヲ用テ髮鬚ニヌル是ヲモテラ
スト云、異國ノ物ト云、性不宜唯朝鮮五味子ノ
實ハ苦ク辛ク皮ハ年ク酸ク皮實ス、テハ鹹、五味全
ク備ル、奇、丸草、本ノ實ニ鹹味ノ有ハ稀ナリ

李中梓曰補藥ニ白熟ニ用嗽藥ニ生ヲ用ユ
菟麻子

和名葉ヲ加良加之波。唐榭其油ヲ加良衣。唐荏子ヲ圃
ニ栽繁茂シ莖數尺ニ及ヒ葉微ハ年ノ樹ノ葉ニ似
タリ實穀中ニ數粒結ヒ大叔ヨリ少シ大ニ長ク雀卵
ノ如紋アリ世用ニ印色專一也有毒不可輕服但外
治其効甚多シ本州其外医書可考
取油法菟麻仁去穀五升用水一升剪之沫出
盡取一點入水不散度トス

本州ニ菟麻子内服ハ一生間炒豆ヲ不可食若食ハ
腹脹テ死スト云リ然ニ与板徳昌寺十六世護白和尚
下野国内ノ牧ニ在リ時民家菟麻子ヲ炒ラ果トシ食
フヲ見。又炒豆ヲモ食ニ無異事ヲ語ル下野州野衣
土茯苓

倭名可天久佐俗ニ山帰来ト云蒲原郡下田郷
ノ山谷ニ在猶其外ノ山ニモ生ヌ多ハ谷中ニ生中華
ノ物トハ氣味異ナリ質亦甚硬ニ藥品トセテ無覺
束事ナリ菟藟ノ同類ニテ別也猿搔茨ハ牽ニモ

平地ニモ有是ヲ掘テ山飯来トシテ處々送ル進
世撰州大坂ヨリ琉球ノ産トシテ送り下ス物亦能
似リ

草 薺カイ

和名度古呂山々皆アリ薯蕷ノ蔓ニ能似タリ
根微黄精ニ似テ甚長キ鬚アリ色深黄ニシテ
軟ナル物湯煮ニシテ水ニ一夜漬再煮テ味美也
山里ノ賤女市場ニ持出テカテニカハル最ニナ
ク衰レナリ上巳ノヒビ十八日果ニ備京師ニテハ初春

蓬萊三方ニ飾リテ祝ス俗ニ山老ト云フ
源氏物語ニトコロノ下アリ○延喜式用莖字恐此
和字ナラニ○漢語抄用野老之字○功能畧同ニ土
茯苓本草可考

蹄蒼

和名米奈茂美何方ノ村里ニモ在之宿根ハ一年ニ
枯テ子ノ下ホシ落タルカ春三四月ノ交ニ自生初ノ程
ハ莖葉共ニ淡綠色ニテ白毛アリ葉ノ際ヨリ東西南
北貫通ニ二枝出ル葉ノ形微烟草ニ似テ縁ニ小缺

アリ九ク先尖リ中ニ三脊_{ハ三縦節アリ}長七八寸幅尺
七八寸斗莖老テ畧紫色ヲ帯フ高三五尺秋八月
枝ノ每葉ニ又小條ヲ生シ其端ニ小黄花ヲ開甚粘リ
アリ○徒然草ニクナハニサレタルニ付テ妙也ト云
功能多本草可考



蒼耳

卷耳。蒼耳。耳瑤草。和名於奈毛美。野路街道ノ傍ト生ス宿根ハ枯テ子ノ落タル自生ス大抵ハ莢ニ微シ似テ異アリ實スノ穀ニ刺アリ○蒼耳子七枚焼灰投酒中飲之即嗜酒人遂不嗜○萬應膏五月五日采ニ蒼耳根葉煮爛貯封一切腫物惡瘡有效○用ニ蒼耳子油和墨書文字則入石中八十日乾ク

苦參

苦骨。野槐。異名多倭名久良羅。未比里父佐。山々ニ多ク生一根ニ三五莖長三四尺葉槐ニ畧似テ小也四月淡黄花ヲ開七月實ノル根ノ色淡黄

免絲子

和名祢奈之加豆良乃美。野路山路皆有街頭ノ垣籬上小紫藪ノ梢ニアリ初ハ根有テ繞ヒ上リ後ハ根断絶シ蔓ノ色赤ク黄ナリ 炎暑ニモ艶潤ニシテ海草ノ如ク有花無葉秋結實如ニ批豆ニ甚硬

牛膝

和名威乃古都知諸郡皆アリ雌雄アリ莖紫ニ節大
ク根長ク軟ニ餅キハ雄也藥ニ用ユ

香薷

和名奈岐郡多加宇自由山野ノ間ニ生夏ハ葉ヲ采

十月穗ヲ取陰干ニス穗最有效有二種皆用

蛇床子

和名也布之良美。夜部世利。野路ノ傍ニ生莖

ノ高サ二三尺葉ハ芥ニ似テ五月白花ヲ開ク本草ニ

川芎ニ似タリト云リ最補藥也可考。一種蛭筵ト

云物アリ別物也誤テ不可用蛭筵ハ池沼ニ生シ小篠

ノ葉ノ如クナル水上ニ浮ヒ敷花ハ車前子ノ如ク穗

ノ如ク抽出

藁本

和名宇多米。佐波曾良志蒲原郡弥彦山同

郡護摩堂山ノ古城跡加茂ト村松ノ中間尾登リ

坂ノ邊リニ生ス有二品ニ共ニ多ク無之

藍

和名阿以。諸郡皆栽ト云凡蒲原郡ヲ最トス藍ニ有ニ
五種ニ性皆同シ何モ夜ヲ染當國ニテ栽ル者多蓼
藍也藥品ニ良子ヲ蒔苗ニ成タルヲ三四月采分テ
圃ニ移シ植フ葉畧蓼ニ類シ先凡ク莖一二尺五
六月ニ紅白色ノ花穂ヲナシテ咲

藍葉ノ生汁百藥ノ毒ヲ解ス汁ナキ時ハ藍染ノ布
ヲ按出シ用ユ。有入之嘔吐トキニ藍汁ヲ入ル其俛
定マル虫ヲ殺シ火ヲ降ス故也。斑蜘蛛ニ咬テ頭腫痛
腹腫毒甚シキニ藍ノ按汁ヲ服シ又麝香雄黃少シ

加テ咬處ニ塗ルニ兩日ニ愈ル其汁ノ中ニ蜘蛛ヲ投入
ニ水トナリナリ。藍澱ハ氣味辛ク若ク寒無毒血
ヲドメ虫ヲ殺シ生藍汁ニ勝レリ或人膈臆メ死ス
胸ニ兩頭ノ物在臭ニ似テ肉鱗アリ藍澱汁ヲ灌
クニ水トナリ膈臆ノ病ニ染汁ヲ飲セテ虫ヲ殺シテ
治ス水蛭ヲ吞タルニ藍澱汁ヲ飲トキハ浮出ス

虎杖

和名伊多豆里。左伊多津未。山々塘堤山林中
皆生ス長サ丈余ニ至ル者アリ莖葉共ニ青ク赤ク

斑也二三月ニ根ヲ采ル苗ハ筍ノ如シ葉ヲ糧トスル
造釀ノ下書スルカ如シ俗名トニタリト云

虎杖杖トナシテ最モ輕ク能ク折易シ老人足弱キ
人ハツクカラス。桐ト竹ノ杖古人父母ノ喪ニ用之父母ア

ル人ハ不可用。清少納言枕草紙ニイタリハ虎ノ杖
トカク杖ナクヒアリスヘキ。カホツキナルヲト云リ是ハ戲

ニ書ケル也。本草時珍云杖言其莖虚言其斑
夏月根ヲ以井艸ニ和ノ煎服ス其美也井中ニ置テ

令冷啜之茶ヨリ尊シ解暑毒其汁染采作糜

麩妊婦勿服破血性有。沙石淋既ニ患ル一三年ナル者

虎杖根剉一合水五合一盞煎シ滓ヲ去麝香乳

香少加テ服一夕愈。男女ノ五淋未シテ二錢米飲

用工

茅根

白茅和名豆婆奈。山野ニ多生春茅ヲ生シテ地ニ敷

形針ノ如シ夏日白穗花草々ト毛立テ光リアリ歌ニモ

ツハト讀リ。有ニ功能。山中ニシテ根ヲ洗ヒ嚼テ

汁ヲ吞又未シテ方寸ヒヲ水服シテ饑ルリナシト云リ

防己

和名阿平都豆良莖ハ葛ニ似テ葉牽牛ノ如シ
蒲原郡下田ヨリ采出ス

延胡索

和名世無布

或人蕎麥麩ヲ食シ怒リ有テ胃脘心ニ當リテ大ニ
痛吐下行氣化滯消食ノ藥皆不受シテ吐大便
三日不通延胡索之末三錢温酒ニ調下スルニ
不吐少頃ニメ大便通シテ痛止

益母草

益母草蔚草諸庄山里皆アリ春宿根ヨリ芽ヲ生
落散ル實モ亦甚多ク茂ル也夏ニ至リ莖ノ高サ三
四尺七八尺微ク蓬ニ似テ枝々多ク六月中旬ヨリ紫
ノ小花ヲ咲ク穂ヲナシテ空穂草ニ似テ花久アリ

大黃

和名於保之山野田園圃中塘堤皆生是羊蹄大
黄ナルニ又一種葉ノ出初若葉ヨリ紫ノ星點アリ
葉ノ長サ尺四五寸廣サ尺余リナル者アリ是セシ大

黄ニ似タリ又酸^{ホク}摸^{ホク}是モ和ノ八黄也生ナル根ヲ摺テ
并草ノホヲ加ヘ給ニ包ミタムシテスリテ愈ル其甚妙
ナリ服藥ニハ唐ヲ用ユシ

黄岑

倭名安未比良岐ニ八月根ヲ採ル下田ヨリ近年採
テ藥肆へ出ス甚下品也藥ニ難用

山慈姑

金燈。鬼燈檠。朱姑。鹿蹄草。無義艸。和名木津
祢乃加美曾里。阿未奈。俗云燈籠花。山野ニ生

葉水仙ヨリ微細ク長八九寸秋冬ノ交ニ葉ヲ生シ
夏枯秋初テ莖ヲ抽其端ニ箭車ノ如ク小筋有テ莖
鬚旋リ出其末ニ紅花ヲ開ク形狸ノ袴ノ花ニ似タ
リ花葉ヒトシカラス其根ヲ山慈姑ト云有微毛。銀
燈花ハ白シ。酸將膏ヲ山慈姑トスルハ誤也。本草
第十二卷草ノニ山艸ノ部ニ山慈姑アリ其下萬
病解毒丸ノ方出。月令廣義曰冬春葉茂夏
月花生葉花不相衛。酉陽雜俎曰金燈俗惡
人家種之一名無義艸有花時無葉有葉時無花

本綱云能治粉滓面野用根夜塗且洗

石蒜

鳥蒜。老鴉蒜。水麻蒜。頭草。連々酸。一枝箭。山野
二生山慈姑上同類也。冬春ノ間有葉。七月末ヨリ花
開。吐也。深紅糸ヲ組カ如シ。每辨著赤蕊七筋長
シテ端ニ戴ニ小子。秋分盛ニル故ニ名ニ彼岸花又瓶
花ト云墳墓ノ辺ニ多有之故ニ俗死人花ト云リ山慈姑
ヨリ葉少シ廣シ根ニ無毛。○翻譯名義云曼珠沙此云
柔軟又曰赤華。法華經曰摩訶曼陀羅華曼

珠沙華乃曼陀羅花。今云朝鮮牽牛花也。曼珠

沙花此石蒜也。摩訶者大之義石蒜ヲ和塗壁土則鼠不

敢入又搗和繪具書漆器不繪滅治便毒諸

瘡搗爛塗之即消若毒大甚者洗淨以生白酒煎服

得微汗即愈。○搗爛糊ニ加レハ虫不食壁土ニ交ハ

鼠不穿

鐵色箭

石蒜ノ一種也山野ニ往々生ス葉水仙ヨリモ畧廣ク
先凡シ四五月ニ葉枯テ後七月又余ノ莖ヲ抽テ花ヲ開

萱草花ニ微ク似テ色淡白苗ニ畧赤ヲ帯タリ俗ニ夏
水仙ト称シ又シラカウト云○本綱ニ花葉不相見山慈
姑石蒜並同根亦為藥功相似タリ

增補越後名寄卷十二終

越後名寄卷第十三

越後寺泊丸山元純輯

花草類

同 水原小田嶋武允校合

牡丹

伊勢神都奈憶丸參補

和名布加美久佐。山野ニ不生中國ヨリ根ヲ来リ苑
ニ植テ賞愛ス近世接木ヲナシ且種ヲ植ユ苗生
長シテ其花千變万化ノ珍種ヲ生シテ無極○貝原
ハ草中ノ木ト云リ上代我朝ニ牡丹ナカリシ萬葉古
今等ニ詠ナシ詞花集ニ新院院崇徳位ニヨハシニ時
牡丹ヲヨミセ給ヒケルヨシ侍リシ関白大政大臣藤忠

通

送しあちりもはるまて久しはるまのものとてあつた
鶴林玉露曰牡丹自唐以前未有聞至武后時
夫探山乃得之

芍藥

和名衣比須草一云沼美久須里 蒲原郡弥彦山
同郡加茂山古志郡諏訪嶽東南山麓其外
未聞自生苑ニ植ル艷麗ナル物ハ方々ヨリ將來其
數多ク不可知之○牡丹花品中之為第一芍藥為第二

故宰相ト云牡丹芍藥ノ白或淡紅ナル花ヲ煮テ豆油ニ
酢ヲ和シテ食フ性味好紅キハ不可食花史ニ牡丹芍
藥ヲ説ク詳也

奥州河沼郡千笑原^{チウサカ}ニ壽永年中越後城四郎長
茂子根ノ芍藥ヲ植ル仍千笑原ト云此原ニ長茂子
其妻竈御前觀遊之地也竈塚有御前水
長茂筑二十八館於捲川莊藤村宇内村有遺
跡會津風土記同回家合考附録等 委事千笑
原在會津坂下馭之後此文書加ル長茂越後守ニ

テノ行趾故也

菊

和名加波良與茂岐 見原曰此ノ和名野菊
此ノ藥ニ不可用 有夏秋冬之三種

近世好花甚多品類十余種ニ至ル○花葉トモニ湯

煮シ薑ニ上豆油ニ浸シ食フ水ニ入レハ苦シ

黄花ノ飯ニ和蒸テ食香氣好同塩ニ淹未將菊ニ

藏シテ佳味也○行厨集云菊ノ葉ヲ乾テ茶トシ服ス

色香共ニ好

菊子栽ル十月月中旬花ヲ持テ二三日乾テ花瓣ヲハサ

ニ切テ片ト花葉ト花萼ヲ別々ニ紙袋ニ入貯置翌

春三月ニ至リ山林中ノ黒ホコエヲ用テ樹盆ハ中ニフル

入餘リニ不堅平ニ厭分右依ニ在花葉ヲモミ碎キ村ナ

ク蔞上ニ花瓣ヲツリカケ其上ニ黒ホコエヲ簞鹿ニテフリカ

ケ花瓣ノ見ハサル程ニ然禪一節アシノ蔞ヲ作り蔞を

土ニ直ニ分サルヤウニ掛東ノ椽ノ下ニ置朝日ノ影ノア

タルヤウニシテ巳ノ時迄蔞ヲトリ午ノ刻ヨリ蔞ヲ掛椽ノ

下ニ置毎日如此ニ然十日計ノ後外ニ出シ日ニアテルナリ

ユ乾カハフモノ上ヨリ釜ニテ水ヲ可灌サ日計ニテ苗生ス

生スレハ必有珍花。○鞠ハ菊ノ本字ナリ萬葉集ニ菊ヲ
詠セス古今集ニ詠スハ雲御抄云寛平菊合以後殊名
物トハナレリニサリケト云蘇我菊ト云ハ黄菊ナリト云美
和帝万ヲ莖ナル色ヲメテサセ玉ヒ菊モ黄ナルヲ愛サセ玉
フ仍美和菊トハ黄ナルヲ云林道春ノ書ニ平キニト書リ

撫子

瞿麥石竹。和名奈天志古。土古奈津。大和撫子。
山野ニ生ス夏ヨリ秋冬迄紅梅色ノ花咲キテ不
絶藥ニ比テ可用。俗ニ山野ニ生ル者ヲ撫子ト云園中裁

ル者有細白紛紅紫赤斑爛數色品類有數十百唐
撫子ヲ石竹ト云只唐モ大和モヒニ撫子ト称シテ可也

古今集

みよりのちりしる菜と春は見し秋を色くのちりしる
是ハ唐撫子ナリ。撫子床夏一物ニ名也。○本艸異名
云人家栽者稍小而媿媚有細白紛紅紫赤斑爛數
色俗呼為洛陽花

燕子花

倭名白吉花ト云由藏王ニ見ヘテ蒲原郡池沼ニ自

生ス猶諸郡ニ在葉ニ尺餘葉鳶尾草ニ似テ長シ三四
月ノ交ニ濃紫色ノ三出ノ花ヲ開ク最艶也又家園ニ
栽ル者白ニ紫ノ班點有モノ白キモノ白紫相交モノ紫ノ
六出ナルモノ有又一種四時花開テ不絶者ヤ俗言テ
四季咲ト云最可愛賞
俗ニ杜若ヲカキツバトス非也杜若ハヤブミヤウカ也
福州志燕子花其性未詳ト出ク

花菖蒲

諸郡皆園ニ栽テ賞愛ス葉ノ高サ二三尺菖蒲ノ葉ニ似

テ艶ナシ五月莖ヲ抽テ三出ノ花ヲ開ク燕子花ニ似テ
数品ノ美麗難盡書名目甚ク能生長シタルニ小
板生シテ花ヲ開ク又品々ヲ不隔集合セテ栽ハ勝テ繁
茂シタル花ニ移リ深テ色變シ後ニ一色ニ異ル也元来
變化セシ者故ナルヘシ

馬花

諸郡ノ野路山里之草中皆生ス三葛郡之海濱ノ
山々最多花葉共ニ花菖蒲ノ同類ナリ花色緋
紫ノ厚薄ノ二三品ノ異リアリ希ニ斑文ノ者有トアリ

五月開花。今按ニ馬花ト名クルト花中ニ蜘蛛ト云フ
葉アリ此ヲ形ノ似タルトテ小童ノ戲玩ニ馬ノ鞍ト云ヌヲ
以テ名ツケタルヤ且菖蒲ニ劣ルト甚ニキクシカ或ハ赫
多ク刈故ニヤ。按花菖蒲元來馬花ヨリ變化シ
タル者ナルカ

紫羅蘭花

花葉尾ニ燕子花ニ畧似テ小ナリ花園ニ栽自生者
未見今ハ口アヤメト云四月ノ末ニ花ヲ開有紫白之
二種古歌ニアヤメト讀ルハ菖蒲也

紫羅傘

鳶尾鴟尾鴨脚並同。倭名古夜須久佐苑ニ栽テ
愛賞又葉射干ニ似テ莖短ク紫碧色ノ花ヲ開ク
夏ニ到リ此花最早ヲ以テ俗ニ一初ト云又白花ノ物ア
リ希也。松之山家妻有莊ニ屋上ニ植テ大風ノ防ト
ス根組合テ不離

本草圖經云名鳶尾葉似射干花色紫碧不抽高
莖俗呼紫羅傘其根即鳶頭亦入藥

蝴蝶花

沢水邊濕地ニ自生シ甚繁茂ス射干ニ似テ深青葉
微シクタハリ四月初ヨリ白花ヲ開ク淡紫色ノ窄リ華
布ノ文有テ小皺アリ其花小ニテ如蝴蝶葉ハ冬モ
不凋

姫蝴蝶花

頸城郡米山蒲原郡護摩堂山ノ麓菅之澤村ノ
坂道ノ傍ニ在其外不知野生ノ人苑ニ栽テ愛賞
スル小草ナリニヤカ名ツク花莖尾ニ似タリ四月花ヲ開ク
長不過五六寸

烏潤

希ニ園ニ栽ニ四月ノ文ニ紫碧花ヲ開ク大抵
花葉共ニ紫羅襪花ニ似タリ五月結子為角子
如麻子而色赤有稜根ヲ取テ為刷

福壽草

蒲原郡弥彦庄角田山ニ生指島ノ驛ヨリ上リテ
岩斬体ト云ル処ニ多ク生又同郡青海庄加茂尾上
山磐船郡邑上ノ近邑下道山ニ生花葉共ニ俗ニ

男カタコト云草ニ似タリ昔ハ有レヲ知ラサリレカ近
世ニ至リテ取テ市中ニ出シ賣レ時候正シキ國ニ
春ニ花開ク故ニ元日草ト云又フ外ツク草ニ云當國
ハ寒氣殺伐烈カ故ニ二月ニ至リ漸ク花ヲ開ク
水仙

金盞銀臺○頸城郡春日新田ノ田畑ニ甚タク
生シテ耕作ノ妨ト成同黒井ノ一里許ニ福田村堀
内村ト云有其田圃ニ甚タク生ス其中ニ金盞銀臺
トナル者アリ玉玲瓏猶アリ又春日新田ノ後稻ノ寫ノ

古城跡ニ紅花ノ物アリ最珍ト云ヘシ此外野生ヲ不
知ク花園ニ栽テ玩レ葉蒜ニ似秋ノ末ニ生長シニ
尺六出ノ白花ヲノ數ノ成黄ナル心アリ其香
清幽ナリ冬ノ中ノ花ヲノ掃リ蒲原郡新ノ浮
淺ノ近邑寄居ノ屋青山ノ邊ニ毎冬ノ花ノ凡海
邊雪ノ積ラサル村里ニ心ヲ盡シヌレハ十月十一月開花
也等閑ニ拾置ハ三月漸花ヲ開○王思義ニ三方ノ因
繪曰余家之香雪林常蔣數畝ニ每花時芳氣
撩人○本草云水仙ノ名金盞銀臺宜卑湿地故

名水仙一單衣白黃心○酉陽雜俎云襟袂出拂
林園開花紅六出白色花心黃赤不結子冬生雙
死

治癰腫及魚骨哽又以花作香沢塗身理髮
○凡眼科取其根細末水飛入以點突眼有
效絞汁入眼亦佳又傳臙瘡命

宜草

和名和寸礼久佐○何方トナク山野ニ皆生ス早春ニ
苗ヲ湯煮ニシ豆湯ニ浸シ又赤醬ニ和テ食軟テ其美

也葉ノ色薄萌葱ニテ微燕子花ノ葉ニ似テ別也夏
莖ヲ抽テ黃紅花ヲ開ク又三種ノ花色アリト云フ今
見ル所只一品也

姫萱草ト云者花葉共ニ小ニテ花色黃也俗ニセシ
テイ花ト云筋萱草ト云ハ葉ニ白縦筋アリ萱草
ヲ北ノ庭ニ栽テ見ル時ハ思ヲセサルヨシ俗ニ云リ又
肯葛蒲ト云○忘草忍草ト同異古来未決之
本朝歌人為同草續古今集ニ云

わさねの草は古来此草乃美はるる
傳ふる

八雲御抄三云忍草大和物語ニ忍草志草同物ト云リ又別物凡心得ヘシ

遵生八牋曰子辨物食之殺人草辨者可食

救荒本草曰根亦可修粉如治藏法

琅耶代醉編卷四十四詩所謂護草非萱草云其說

詳也

事類合璧花有黃紅紫三種

風土記懷妊婦佩其華則生男鹿食之九種解毒

草乃其一也續博物志曰緩草一名鹿草草一作葱花名宜

菘

端山深山皆生枝葉嫩柳ニ似知リ五月末ヨリ紫色

ノ細花ヲ開テ八月ニ至ル最クヤカナリ又園ニ栽ルモ

ノニ宮城野ト名ツルハ其花葉系ノ如ク花中ニ乱レ

テ艷麗類ナク花ハ濃紫最愛賞スヘシ又白花ノ

物アリ希ニテ珍シケレト枝葉風情微省レリ

花史云觀音菊ハ天竺花是也五月開テ至七月花

頭細小其色純紫枝葉如嫩柳其幹之長与人等

和名抄及漢語抄ニ鹿鳴艸ヲハキト訓ニ又秋ヲハキト
訓ス万葉集ニ牙子ヲハキト訓ス又椿ノ字ハキト訓ス
和歌ニ多クハキノ花ヲ讀リ中華ニ不賞之是モ艸中
大木トスルカ

紫陽花

和名阿津左伊古歌ニ阿知左伊トヨメリ山々皆アリ
莖ノ高サ二三尺枝葉粉團花ニ似五月淡碧色ノ草
小花朶ニテリテ咲日ヲ歷テ微紅色ニ變ス又花丸ク群
リテ開者アリ形粉團花ノ如苑ニ栽此モ草中ノ木カ

韻語陽秋曰有山花色紫氣香穠麗可愛菓
知其名白樂天標其名曰紫陽一紀之以詩其花
如粉團花或曰是ヲ常山トスルハ非也常山ハ別物也

百合

和名由利諸山皆アリ春三月苗ヲ生ス後莖ノ高
二三尺葉竹ニ似テ五月六出ノ白花ヲ開ク黒紫ナル
星點アリ花ノ渡リ凡三四寸圍ニ移シ種テ年ヲ經
ハ根甚肥大ナリ菜蔬ノ部藥品部ニ委シク出スカ如シ俗
山百合ト云〇左百合俗稱也古志郡諏訪嶽蒲原郡栗

生嶽同郡加茂山ニ生形狀畧山百合ニ似テ花ノ色淡紫
紅最艷色愛玩スキ風情也昔日在京ノ時五月中旬大
原ヨリ獻山へ上リシ時此花ヲ見○車百合俗稱也浦濱
ノ山ニ生一莖真ニ抽テ其端ニ生如小條葉如繖其中央ニ
六出ノ黄花ヲ開ク植樹店ニテ竹島ト云ニ鳥郡寺
泊ノ山ニ多シ外ニモ往々アリ岩百合海辺磯渚ノ巖ニ
生ス莖不高六出ノ黃紅花ヲ開ク○卷丹菜蔬ノ部ニ
委ク出スヲニリ野地百合小キ異アリ○園ニ植テ愛スル
物種類甚多シ悉東都京都浪華ヨリ將來スル物

ナリ○山丹花紅白丹ノ三種アリ○其日晡テ夜合スル
ヲ夜合花ト云○松前ニ花ノ黒キ者有ト云

蜀葵

葵ハ總名也戎葵蒺藜亦類品アリ諸郡皆アリ宿根
ヨリ生ス子ヲ蒔テ生スル物二年ニシテ花ヲ開ク莖ノ高
數尺花葉共ニ畧芙蓉ニ似タリ五月花咲白深紅淺
紅紅梅色薄紅梅紫淡紫紫黒ノ品類アリ凡花ニ
黒色ハ稀ナリ又草葉八重千葉ノ品類アリ最可玩賞
酉陽雜俎曰蜀葵可緝為布枯時燒灰藏火

久不减

王氏彙苑云成化甲午倭人入貢見蜀葵花不識
問何名^ヲ人給之曰此一丈紅也其人以紙狀其花題
之花於木槿花相似。葉与芙蓉葉一般。五尺漸于
遮不盡。尚留一半与人看

其未書曰異國亦有如此能詩者花五月自下凋
初徐至上梢凋盡時為梅雨終

錦葵

錢葵如芍花苑植ル莖三四尺葉ハ圓ニシテ岐ナシ

其花數色アリ大サ錢ノ如シ三年ヲ過レハ莖高ク枝多ク
成テ惡シ國俗唐葵ト云又冬葵者アリ葉有岐五
ニ別ル本草蜀葵集解錦葵ヲ載タリ

向日葵 ^{ヒケカアサヒ}

一名西番葵花史子菊 ^{作文ト云}俗称日旋^{ヒコバシ}或日車
ト云諸郡皆アリ稀ニ栽莖數尺丈ニ及フ葉亦大也六
七月項上ニ只一花ヲ開ク色黄ニシテ渡八九寸許日向
テ巡ルケウトキ者ナレ陽ニ從フヲ賞スル耳枕草紙
云カクあふささしと記テ又一様ニ日旋ト云

ういてかゆくらんかぎのあまのさくらもた
ほえておのり

唐葵催馬樂浅緑ノ詠物有モ是ナリ

童蒙抄云向日葵トテ日影カタフク也

文選二十九陸士衡ノ詩アリ

薔薇

諸郡ノ村里皆アリ墻ニタリ或ハ木ニ蔓行シ或架ニ傳

フ是真ノ薔薇ナリ花新ニ開テ淡紅久クテ深紅ニ

至ル又初ヨリ後ニテ淡紅ナルモ有ハ重ニシテ紅ナルモ白ナル

モアリ俗ニスベテイバラト云有刺ノ源氏物語ニモ薔薇ノ
夏見ヘタリノ金沙羅ノ金罌子ノ牡丹ノ九数
品アリ

長春

月季花ト云荊ノ類也長春ハ俗称也草葉十葉

大小数品アリ月紅ト云フモノハ八重ノ紅花諸郡皆

庭園ニ栽テ玩フ春ノ花最佳冬雪ヲ戴テ開クハ

猶珍重ナル刺ノ在リイフセキ

治療瘰未破者

野薔薇

山野街傍或塘堤畱畔皆生ス莖三四尺葉ハ小ニシテ刺
多ク甚利ニ近付ヘカラス四五月ノ交ニ五出ノ草白花ヲ
開香気遠キニ至ル。俗ニ金銀花ヲ加入シテ忍冬酒ヲ
制ス乱飛飯ニテ花ノ露ヲ取糟ヲ蒸テ焼酒ヲ取
ニ同シ香気久シク不失

蠻醫金瘡外治ノ藥トス。本草營實集解時珍云
南番有薔薇露。合壁事類云大食國花露
夏

玫瑰ハニナス花

海濱ノ沙中ニ生ス三嶋郡大和寺泊野積蒲原
郡松ヶ崎島見太郎太夫濱次第濱磐船郡乙村桃
崎塩屋磐船甚多其外処々海濱ニ生ス莖ノ高サ一
尺余葉ハ刺ニ似タリ四月紅花ヲ開長春花ニ類シテ
大ク美ナリ芳香佳ナレト枝葉小刺多ク近ベカラス五
月ノ末ニ實ヲ結フ大サ七八分ニテ圓ク扁シ初ノ青黄
ニ熟ノ赤ク玉ノ如シ中ニ子多ク其ク酸シ有ニ痞塊人不可
食甚為害此物兒童ノ為ニ戲玩ニ耳

資暇録云梅槐似薔薇而深紫香氣亦別一種
差堪伯仲。食物本草佳云極利汚穢灌溉枝
幹多刺葉小邊多鋸齒四月開花大者如盞小
者如盃色如燕脂香同蘭麝味辛微苦温無
毒主利肺脾益肝胆辟邪惡之氣食芳香
其美令人神爽。花史園史名花譜等載又

仙臺萩

葉モ莖モ萩ニ似テ長二三尺四月黃花ヲ開花ニ裁テ

見ユ三嶋郡出雲崎驛ノ南道筋ノ端々ニ多ク生ス
ニ又落水村磯山村ニ在○本草采滑菜之中之苜蓿

櫻艸

葉ハ撫苜ニ似テ小草ナリ三月紫色ノ花ヲ開ク形櫻
花ニ能似タリ稀ニ白花ノ者アリ野生ノ夏未知信別
輕井沢馱ノハニ坂ノ辺リニ野生甚多ク

九輪艸

山野村里往々有之日影ヲ畏ル北面ノ檐下湿地ヲ

好葉畧蘿蔔ニ似テ也。小ノ有ニ鋸齒長七八寸莖ノ
ヲ抽テ一輪々ニ花ヲ開テ終リハ大抵九重計ニ至ル
仍テ九輪草ト名ツク紅白紫浅キ色斑品類甚多ニ
昔日ハ赤ク一色ノミアリレニ近世ニ至テ有ニ數品未
見野生ニ

鳳仙花

金鳳花夾竹桃並同○何方ニモ花苑ニ蒔栽莖一
二尺ニ及葉微拂葉ニ似テ六七月花ヲ発形狀藤
花ニ畧多數品ノ花色アリ女兒赤花ニ酢漿草ヲ

按合テ瓜ヲ漆ム○實ヲ急性子ト称ス治骨髄

婦人白花子ヲ毎日一粒服断産妓女ノ法也手足ノ腫
タルニ白花ノ物花葉草トニ碾テ塗付上ヲ巾ニテ包ム
一夜ニ腫消ス童誤テ其實ヲ口中ニ入ル換齒

莖

紫花地下○倭名須美禮古未比木久佐原野ニ
生ス小草ナリ葉ノ長三寸許木廣ク未挾ニ先凡シ色
深青春三月濃紫ノ花ヲ開ク形微紅豆ノ花ニ似タ
リ最艷美也又白花者アリ小兒ヲニシキ草スニ草

ト云然兩花ヲ相交花ノ腮ヲ合セ相引テ戯トス
良陳云葉長ク深青ニ花眞紫ナル者當國ノ俗ニ古
来ヨリスミレト云リ又歌書ニ莖ノ字ヲ用ユ又本綱ニ
云葉凡ク蔓アルハ花葉共ニ淡色ニテ正月ノ末二月
ノ初雪ノ消ル跡ヨリ花ヲ開俗ニ是ヲスミレト不称風
情劣レリ又一種葉凡ク葵ノ葉ノ形ニテ色濃花最深紫
ナルモノ三四月ノ交ニ花開アリ本草ニ紫花地丁蔓ノ
有モアリ葉圓シト書リ若水曰此別号莖菜ト云故因
俗莖菜ヲスミレト誤リ称ス莖菜ハ別也

嬰虫栗

千葉ナル麗春花ト云諸郡皆園ニ栽圃ニ蒔七
八月交ニ肥土ニ種子ヲ金下ノ灰ニ和テ蒔トキハ虫蟻
不食五月花ヲ開紅白紫濃淺草八重千葉品類
甚多シ春蒔ハ形色共ニ劣レリ朝露ヲフクテ開ケル
形狀牡丹芍藥ニ遼ニ一カリテイトイミシク見ユ
遊點齋カ花譜ニ此花ノ美ヲ稱スルヲ詳ナリ

岩藤

又小藤凡云庭苑ニ栽莖ニ尺ニ不及シタルレモ蔓ニ

非菽ニ似テ小花四月交ニ開ク藤ノ苞ヨリ微赤ヲ帯
ノ又白花ノ者アリ三崑郡本草ノ山ニ自生ノ者アリ
他郡未見○本草云芫花若温大毒又不可近眼
俗云岩藤此者三月開花同類而別種也

剪春羅

莖二尺許葉枯梗ニ似テ厚ク堅シ四五月ノコロ花ヲ
開ク色赤黄ニシテ形石竹ニ似タリ白色ナル者モアリ
本草湿草下ニ出又花史ニ見ヘタリ

剪秋羅

諸郡皆アリ園ニ栽毎年土ヲ改テ肥地ノ樹下ニ栽
テ佳不然消シ易シ糞ヲ恐ル初秋緋花ヲ開ク形花
共ニ好美ナリ白色ノ者モ有花葉共ニ剪春羅ニ似テ
甚勝リ近世品類頗多シ其中ニ松本ト称スル最佳
本綱ニ剪春羅集解ニ剪紗花ト云ハ即剪秋羅也
剪春羅上一類別種ナリ

島菊

秋牡丹ト云シニキクト云ハ此国ノ俗称也京師ノ人ハ貴
布称菊ト云往昔山州北山貴布称川ノ岸ニテ九

月花ハ盛ヲ見シ夏アリ當國ニ自生ナシ園ニ栽ル莖
二尺許リ葉菊ニ似リ花又菊ニ似テ紫色葉黃ニ
テ九月菊ニ先立テ開ク遵生ハ牋葉ハ牡丹ニ似テ
花ハ淺紫黃心ナリ苗古根ヨリ生ス○花史ニモ亦同
農圃六書嗅之微臭○木艸不載

秋海棠

諸郡皆アリ此草日ヲ恐ルト甚北方ノ檐下担根ニ宜シ
宿根ヨリ生ス又子ヲ蒔ハ生シヤスシ四月芽ヲ生ス色赤
シ長シテ莖ニ尺余ニ至ル節々赤シ葉ハ大抵ケラノ葉

ニ似テ上下ノ葉カハル右左ハ顧ル色濃緑ナリ七月
花アリ九月至ル色淡紅花瓣太小ニツ共四出花ノ莖紅シ咲
出テ日ヲ經テモ花後ニ實ナシ葉ノ附際ニ零餘子ノ
如ク小子ヲ結フ卷丹ノ子ノ葉間ニ生スルニ同シ艶
麗最上ノ花ト云ヘシ ○寛永年中初テ中
華ヨリ長崎ニ來リシト云リ絹布ニ物ノシニ付タル
ニ按付テ搾レハ好ヲナル京師染屋ノ用ル要具也
花鏡云為秋色中第一○名花譜曰一名斷腸
花嬌冶柔軟真如美人捲粧性喜陰見日即

瘁九月收枝上黒子撒於地上明春發枝老
根過冬者花發更茂

雞冠花

ナイドウケ

諸郡皆アリ花園ニ種一年蒔也昔日ハ二三品ニテ
花形モ扁ク梭櫛帯ヲ立テ見ルカ如ク者ノミナリカ
近世品類甚多ク其中ニ鮮紅ニ重ルヲ上品トス近代
朝鮮雞冠花ト云品アリ俗ニ南京雞冠ト号ス莖
短シテ不及尺仍之世人盆ニ栽テ愛賞ス
子ヲ蒔テ遲ク苗ヲ生スル者花良

六月ノ末ヨリ花開テ霜ノ後ニ至ル一花ニシテ盛ニキ
者此花ニシクモノナシ

檀特花

諸郡皆アリ稀ニ園ニ栽形狀全ク芭蕉ニ似テ小
也葉ノ長サ尺半余五月抽莖高サ五六尺鮮紅
花ヲ開五月ヨリ九月ニ至ル莖頭數花連リ開形
長ク開テ不全實ヲ結フ大サ如大拇指少シ長シ
殼内ノ實如蓮肉ニシテ堅シ世人以念珠トス秋ニ至リ實ヲ蒔生シ
易シ凡性寒ヲ畏ル冬ニ至リ根ヲホリテ芋姜ノ如

炉火ノ近クニ埋置春煖氣至リテ栽糞ヲ忌
稻若水云芍药圃回春曰曇花花紅。于堪串珠
微香。是檀特花ナリ

金盞花

諸郡皆アリ野生ナリ庭園ニ栽四時有花故又謂常
春花ニ莖ノ長サ不足尺花黄ニ赤ヲ帯多ク花形微ク
菊ニ似タリ本草及諸書ニ出タリ

金錢花

夜落金錢子午花。俗ニ云古無軟春種ヲ栽一年

草ナリ莖葉形狀畧番椒ニ似テ高二三尺葉細長ク
二寸余邊ニ鋸又ノ如キキサアリ五六七月葉ノ間ニ丹紅
花ヲ開ク朝ニツホミ見ヘ午時開テ夜ル落故ニ俗ニ
午時花ト云深紅ニシテ五出葉ニ紅ニテ大サ寸余最
愛賞スヘシ然レ花開テ猶傾ケリ畫譜云出自外國
梁時外國進花乃如錢亭可愛倭名抄云梁簡
文帝有金錢花賦續博物志曰李衛云金錢
花損眼

白粉花

漢名大炭母草

苑ニ種二月蒔テ其年ニ花ヲ開宿根ヨリ生シタルハ六七
月ヨリ花開テ九月ニ至ル莖柔軟ニテ長二三尺葉雞冠
花ニ似テ薄シ枝節多ク敏系茂ス花形下子ノ如ニテ
少シ長ク色輕粉如シ又緋キ物アリ朝ニ開テ夕ニ萎
ム實黒シ皺有リ形胡椒ニ似テ微シ大ナリ内ニ白粉アリ
此物昔日往々有シカ今世希ナリ貝原曰中華ノ書ニ
未見
實ノ内ノ白粉ヲ採テ按テ塗ニ婦人面光沢優ニ施鉛粉
其葉揉汁傳ニ折傷及疥癬小瘡ニ皆良

杜鵑草

莖ノ高サ一二尺大抵形ハ剪秋羅ニ微似テ葉ノ形小篠
ノ如ク節多ク秋則花蕾ハ筆ノ如ク花葉六出ナリ中ヨ
一葉出テ又花ノ形ヲナス每葉ニ紫ノ小點多ク杜鵑ノ
羽ノ文ニ似リ仍名ツケ花ナルヘシ華布搾染ノ如シ
十日紅
形剪秋羅ニ似テ不同類一莖尺ヨリ二尺ニ及枝葉甚繁
茂ス花形梅ノ頭ノ大サニテ圓ク楊梅ノ實ヲ見ルカ
如ク色濃紫也又白花ノモノアリ此花昔日當國ニテ

近世種ヲ得テ甚多シ花鏡曰至冬葉雖萎而花
不萎婦女採簪於髮最耐久

美人艸

紅白紫ノ三種アリ艸粟ノ別種ニテ小ナル物ナリ莖
ノ長廿尺ニハ及ヒドク花容艸粟ニ劣ルヲ甚ク只幽
寂ナル美人ト称スルニヤ花譜曰花四辨色艶類粟
小也園史云吳俗呼為虞美人草蓋粟之別
種也今國俗称美草

荷包牡丹

葉似牡丹一葉軟三四月冷紅紫色ノ花ヲ開ク
連リテ咲往々庭園ニ栽花鏡曰一名臭兒牡丹

泡盛草

莖尺許葉當歸ニモ又黃連ニモ似タリ四五月穂ヲナ
シテ白花ヲ開ク微黃色ヲ帯タリ泡盛尺又粟盛
ニモ可作庭ニ植

岡萍蓬

葉浮藿ニ似テ春川骨ニ似タル黃花ヲ開ク草花アリ
八重モ有苑ニ栽

草繡線菊

葉和俗ニ云升麻ニ似テ夏ニ至リ淡紅梅色ノ細花ヲ
開一朶群リ咲テ如女郎花

旋覆花

金沸草。莖高ハ尺七八寸夏秋菊花ノ如黄花ヲ開
草ナル物山野ニ生十葉ナルヲ園ニ栽甚繁茂シテ後ニ
他草ノ妨ト成根深ク難ニ除去

大平廣記云節絶須續者取旋覆根一紋取汁以節
相對以汁塗而封之即相續如故蜀兒奴逃走多斷節

以此續之百不失一

白萼 白鶴仙

葉潤ク有文庭ノ石間ニ植テ葉堅剛ニテ佳六月莖ヲ抽
テ鈍曰ク花ヲ開風情可醜京師ニ之ヲ高麗ギホウシト

云木艸ニ毒艸類ニ出タリ。當国ノ鄙俗莖ヲ煮テ食之

紫萼

浦洋ノ磯山當リ往々有之。大抵玉簪花ニ類テ葉セシ
ク小ニ色薄シ花モ又畧似リ。因俗ウルイト云京師ニ玉
簪花ト云

バンテウ

三島郡間瀬蒲原郡角海五荷角田ノ磯山ニ皆アリ
春苗ヲ生ス葉ウルイニ似テ縹ニ白文有テ如浸識夏
蒼ヲ開如紫萼花ニ秋ニ至リ葉ノ白文消テ青シ

銀蘭

是モ同シ磯山ニ生ス葉フンテウヨリモ小ニ細ク秋ニ
至リ莖ヲ抽テ六出ノ紫花ヲ開ク白ク長葎アリ

アマナヒ云ク

鷺草

此者モ紫萼ノ同類ニテ大抵形状相似タリ花白ク其
質鷺ニ似タリ故ニ名ツケタリ

女郎花

諸郡ノ山野皆生ス黄花連リ開ク其形蒸ル粟ニ
相似リ又白花ノ物アリ和歌詩ニ詠スルハ黄花也
宗砌法師カ藻塩草曰白花ナルヲ俗ニサトコメト云
又云オホトナハ女郎花ニ似テ白シヲトコラシナフ花共云
リ○本艸種茶カ説ハ黄花也時珍ハ白花ト云リ敗醬
ト名付シハ此花葉ノ臭如醬損一医学入門曰花黄

色ナリ

薊

山野邑原皆生有大小二大ヲ俗ニ鬼薊ト云小ヲ女郎
薊ト云其ニ紫花ヲ咲ク莖ノ高サ三四尺微紫色ナリ
枝葉茂リ葉ニ七ニ似テ長七八寸邊ニ缺アツテ刺ア
リ有皺花形婦人ノ肩拂ノ如ク俗ニ鬼ノ肩拂ト云暮
秋枯テ冬宿根ヨリ苗ヲ生シ春茂リ四月ヨリ花ヲ開
女郎苦艾ヲ蔬トシテ食性味好無毒近世園ニ栽テ
玩フ物ハ上方ヨリ將來ル白紅淡紅濃紫薄紫不可

舉員最賞スヘシ莖枝葉ニ白毛アリ葉ニ有刺午

ニ觸カクシ天紅毛夷薊ハ花大ニシテ葉長シ

小薊藥トナシ血ヲ破リ血ヲ保ツ婦人ニ多ク用ユ大薊

ハ腫物ヲ治ス根ニ有毒

毛茛

石龍芮。地楳。水堇。若堇。椒菜。同。蒜。〇。和。名。字。志。
比。多。惠。布。加。豆。美。此。草。山。野。ニ。生。シ。テ。極。テ。多。シ。堇。
二。尺。葉。畧。薊。ニ。似。テ。先。尖。リ。三。四。月。ノ。交。ヨリ。五。出。ノ。黃。
花。ヲ。開。ク。毒。草。也。園。ニ。栽。ル。者。十。葉。ニ。テ。美。也。二。品。共。ニ。

莖葉ニ白毛アリ此草ヲ用テ瘰ヲ截法今當國
民間ノ賤者知之甚多シ草ヲトシト云○醫書大要曰
山人截瘰采按テ貼テ寸口一夜作泡如燎故呼為天
灸自灸葉及子氣辛温有毒不堪服食止用
據瘰。六要ニ石龍芮二種アリト云天灸ニ用ハ毛莖
也

蒲英

蒲公英 白鼓丁。和名多年保々。津豆美久佐
布知奈。葉略蒿莖ニ似テ大鋸齒長不足尺二月

ノ下旬莖ヲ抽テ黃花ヲ開ク菊ノ花ノ如ク四月下旬
ニテ殘花アリ葉煮テ可食又白花ノ者アリ

百部

山中ノ叢ニ生三月苗生テ四月莖ノ高三四尺余葉
軟ニシテ葉似杉菜及苗香一枝數葉ノ間ニ著
黃白小花隨テ結子圓ク青シ秋熟スレハ深紅
南天燭子ヨリ微シク大ニ莖枝ニ着テ一粒ツアリ最
美也此草ノ葉極テ細密野雞逃陰テ免佃獵
故ヲ以テ名ツク○本綱ニ百部有二種一竹葉ノ如ク

ル物ト苗香ノ如ル者ト。寺嶋本朝二百部古者有
之而今則無之云又別物雉子竄出濕草

補牛蘭 漢名獨頭蘭

蒲原郡白川庄出湯邑ノ近山ニ在他郡ノ諸山ニ
又可有未之ヲ不見聞葉如蘭ニシテ長不盈尺
七八寸計薄黄色ノ花ヲ開春ヨリ及秋不飽花
形蘭ニ似テ莖短シ

增補越後名寄卷十三終

越後名寄卷十四

越後寺泊 九山元純 輯

同 水原 小田嶋武允 校合

伊勢 神都 茶憶九 參補

甜瓜

菰類

凡實在本日景在地
曰菰大田景小田菰

諸郡邑皆作ル土地ノ善惡ニテ甚有不同頸城郡高田
ニ出ルハ權淵藪野佳味也古志郡長岡ノ千手ニ作ル
ノ成児ト云形小ニ中微シククヒル味最美也淺葱並
肌スヘラカ也氣瓜共云フ中ハ淡綠色也三島郡与板
ニ出ス者ハ信濃川ノ向並木村ノ産ナリ与板其形有
大小色黃薄萌葱ニテ膚ニ有微細之小割併々又

一種縦ニ黄清ノ班筋肌ノフヘテカ城アリニ筋共
 二中ハ薄緑也割テ見ニ瓢切口葵ノ葉ノ形アリ人三
 葉柏ノ形ナルモアリ味ニ極テ佳美也凡國中ノ最上
 トスヘシ今世山城谷川武藏ノ川越根州木津
 ノ産ニモ不可劣蒲原郡諸庄ニ佳味ナル者有ヘシ新泻
 二出ル天野ハ名ノ也 金津庄横越村ニ出ル者ヲ名鶴卵形小
ニニテ中ニ至ル迄其色白ク味極テ佳ナリ
 瓜ヲ収ルニ竹籃ニ宜シニ宿ヲ経テ食性味良新ク
 堅キハ虚人不宜能勲自蒂ノ脱タル物軟ニテ味ハ
 最美味共遠ニヤツテ日數歴カタキ故ニ不勲ノ間ニ

宿取也 濃州真桑村ヨリ出ル物上品トス故ニ瓜
 ノ能者ヲ皆マクハト称、○脾胃虚冷ノ人ハ不可食
 但核瓢ヲ云テ蒸熟シテ可食ト氣味生ナルニ不劣無
 害俗ニ瓜ヲ属食ハ目ヲ患フト必然リ陶孔景曰熟
 瓜除瓢食之不害久○物類相感志曰得白梅而
 爛ル然ラハ瓜ニ破ラル、ニハ白梅ヲ食スベシ本草言
 瓜ニ傷ウル、ニ麝香ト酒トヲ用テ解ス又盥湯ヲ用ニ
 揚文公談苑ニ破瓜年浴ニ以破瓜一萬ニハ字
 後魏書ニ曰瓜ハ大小ヲ不擇味ヲ且ラフ然ニ又形

ノ美大ヲ取テ心ノ善惡ヲ不擇ノ貧人ノ瓜ヲ買ハニ
ト。又陶淵明モ云リ。瓜蔓晒乾者如鐵線。截之
唯斷名ニ手久須用之。為釣絲。漢家最重之。自
中華來天蠶絲與之一類。年。○愚友胃脚家
人食之病永不除也。

西瓜

寒瓜諸庄皆作。其中海邊ニ近キ村ノモノ甚肥大
也。外皮深青ニ内濃胭脂ノ如ク核ノ黒キ夏漆ニ塗ル
カ如キ者味甚美也。是國中昔日ヨリ用來リシ種也。

○内色紅ヲ畧黃ヲ帶テ核付褐色。外皮青者ヲ俗
ニ朝鮮西瓜ト云リ味好。皮尋常ノ如ク青ク内肉核
共ニ白ハ味不佳アリ。○又皮肉核共ニ白ハ味甚不佳。○
西瓜種類凡四種許リ有。此種寬永年中異邦ヨ
以來リ京都ニハ寛文延宝ノ間ニ初テ栽ト云リ當國ニ
種初シハ定テ天和貞享ノ頃ニ花ヘシ。○凡西瓜殘暑
節盛ニテ世人賞之。當國ハ時令不正ノ國故ニ瓜ハ
夏ノ土用ニ後レ西瓜又殘暑者散シテ熟スル年ニハ
賞翫ナシ。又是テ瓜ニ比スル性又甚冷滑也。脾胃虛

冷人必不可食。香月放益ハ性白虎湯ニ同夏ト
云リ。凡ハ餅瓜ノ如ク停滞セス上気ヲ下シ目疾無
シ。外ノ青皮内ノ赤肉ノ同ク白ヲ取テ塩ニ淹テ食
ハ淡味アリ魚膾ニ交テ食ハ。芥ノヤ下着ス凡ハ西
瓜ノ實ヲ^カミ^スア^ス按^ス能^ス脱^ス。西瓜懸高處水
之不壞若當掃帚風則壞也。東瓜亦然。西瓜
蕎麥ト同食湯人及死。三ノ瓜也。下卦。
錦荔枝。瓜ノ一種也。其味甜。其皮青。其肉赤。
若瓜一名ツルレイシ稀栽春核ヲ栽。葉ノ形ハ蒲

萄及瓜ノ葉ニ似リ架籬ニ蔓ヲ引ヘシ此モノ薯蕷
野老ノ蔓ヲ纏トハ異リ真ノ蔓ハ直ニ架上ニ上リ葉
ノ間ヨリ細キ鬚ツル出テ間ニ籬ニ纏ヒクアリ夏黄花
ヲ開キ秋實ノル如瓜似荔枝菱形ニ長サ三寸余層
鹿ク疣多シ熟シテ色純黄ナリ後皮除テ^{サテ}瓢^ハ溢^ル深
紅色ナリ味耳美也核扁ク西瓜ノ核大サニテ録ニ
欽有テ茶色也

蒲萄

和名惠美凡五六種アリ當国ニ有之物紫蒲萄緑

蒲萄ノ兩種ノ一但綠蒲萄ヲ俗ニ白蒲萄ト云味有
リ社々村里ノ後苑ニ栽置毎春架ヲ造作テ蔓
ヲ上ル葉ハ畧升麻ノ葉ニ似テ有缺夏ニ至リ穂ヲナ
シテ白小花ヲ開キ秋ニ實ル最佳早トスヘシ能収
ムレハ春ニ至テモ不敗秋冬ノ文葡萄熟シ終リテ棚ヲ
夕ニ下ニ紫カサノ類ヲ敷テ蔓ヲ下ニ置テ冬中雪ヲ防
クナリ〇エヒ染ト云ハ紫黒色也葡萄ノ熟シタル色
世〇益氣倍々強志利小便痘瘡不出食可也
覆盆子

和名伊知古〇端山深山皆生莖木四五尺計絲
垂氣色有刺有小花二月下旬芽生シ葉未開時
ニ五出ノ白花ヲ咲葉醱醱ニ似リ五月上旬ニ實
ノル中指ノ頭ホトニカタマリ熟シテ黄色味甚美也
性又良俗ニサカリイテブ又本蔓トイヘリ〇覆盆子
藥トフスハ不熟ノ時ニ採収テ用ユ〇貝原ハ草蔓
ト云筑紫ニテ鐘孫蔓ト云味耳酸補スヘシ春白
花ヲ開キ葉醱醱ニ似有刺實四月熟シ色赤
シ〇良陳考ニ今国俗サカリ蔓ト云ルモノ覆盆子

莓

也熟之則黃色也

姬瓜

諸郡ノ山野皆アリ種類多ク名同委ク辨ハ難シ前
ニ云覆盆子ノ外ハ何レモ安ノ色皆赤シ味亦苦レリ
性ニ不安桑ノ樹ニ安ル物俗ニ桑莓ト云リ熟シテ
色紫黒ナリ性ハ不知。蛇莓蔓ヲ引茹クニ根ス少葉
一処ニ三葉生ヌ黄花ヲ同キ安ノ色鮮紅也便毒腫
痛按レ葉丸如大豆ニ二端赤空心配ノ有レ效

其實形如雞卵圓ク微長シ其大サ能相似テ前ハ
白ク後ノ色如金其味不美

食物本草又救荒本草野譜金鴛蛋ヲ載タリ
字統字彙曰徒歎切音淡俗半鳥卵為蛋
金鴛蛋ト云ハ其色如金其形似鴛卵也

水草

蓮

諸郡池沼渚皆生蒲原郡最多シ四月下旬葉
ヲ水上ニ生ス葉圓ク淺徑リ八九寸ヨリ及ニ尺四五寸有

下旬^莖莖ヲ拍^{抽テ}花ヲ開ク花ノ涼ク爽ナルニ比スヘキ
 物ナシ蓮ハ一物ノ内用ル處多ク凡草木中第一
 トスヘシ蓮肉^葷肉ノ青芽^葷蓮花^葷蓮莖^葷蓮花^葷蓮莖^葷
 藕^{蓮根也藕}荷葉蓮鼻^也蓮房^{蓮房}蜂房^{蓮房}
 似^似故ニハナストイフ中畧ナリ

蓮根ヲ煮^煮ニ鉄器ヲ甚^甚忌^忌酢ヲ少^少加ヘテ煮シハ色
 黒ク不變生藕^{ヲ擣}キ碎^碎キ汁ヲ取^取水飛陰^乾ニ餅^餅
 トス

萍蓬草

本朝今ニ骨蓮江溝池沼^溝皆生^湯ニ最多^{モトク}也葉
 ノ形芋ノ葉ニ似テ^狭狭ク小ニ色深綠色^深先圓^{尖端}ニ四月ノ
 下旬ヨリ莖^莖ヲ抽テ五出ノ黃花ヲ開ク只一莖一花アリ
 古今集ニニ秘藏ノ一丸ニヤ白花ノ物甚^甚稀ナリ蒲
 原郡村上村入道橋ノ江溝^溝ニ白花ノモノ有之
 山年ニ根ヲ取テ切刻^刻ニ水ニ漬^漬漚^漚漚^漚ニ食^食饑饉^{饑饉}ヲ
 救^救本州陳藏器李時珍說可考倭流ノ外^送送
 及女^醫醫好^好用之性善^善血ヲ収ム

苻

又著^子池沼江溝^湯浮^湯生入往、有之蒲原郡鵜口村
ノ街道ノ傍ナル江川同郡野本村ノ沼ニ多ク生ス
其葉^睡蓮^睡ニ似テ水ニ浮^ヒテ五月中旬五出ノ黄
花ヲ開ク萍蓬州ノ花ヨリ大^リ花水ニ浮^ヒテ立上
ラス秋ノ中頃迄花マリ新六帖光^俊後ノ歌
見まは^して^おも^いわ^れぬ^はな^のみ^づの^とみ^んれ^んを^まよ^しる^事
又古^所云

あま^らう^の浪^のあ^まれ^は浮^きて^のち^いみ^なを^なげ^る事^也
右ニ首ノ哥ヲ以テミレハ苜蓿ハ根ノ水上ニア^ラハル^物ト

見ユ○貝原曰苜蓿ト苜蓿ト花葉大抵同フニ苜蓿根
アラハル苜蓿ハ根アラハレズ右ニ首ノ哥ニ叶ヒ苜蓿マサ
トスヘシ苜蓿マサト訓スルハ可^レ非^ズ

^{ヒツシ}睡蓮

池沼皆生ス三月下旬水上ニ苗出葉ハ苜蓿ニ似
タリ四月下旬八重ノ白花ヲ開ク秋迄咲ク花葉
トモニ水上ニ浮^ヒテ立上其花晝ハ水面ニ浮^ヒテ暮^ル時
ツホミテ水中ニ隠^ル故ニ名ク最高ナル者ニ蒲原郡求
單ノ水塘ナトニモアリ但俗トニヒヤラスト云フ

西陽雜俎及本州萍蓬州ノ下ニ唐ノ段公路カ北戸
録ヲ引ケリ白花救重蓮ニ似テ小也其葉芥苳其
花夜ハツホミテ水中ニ隠ル晝ハ又水面ニ浮フ故睡
蓮ト云フ下ノ白蓮ハ亦同ク其葉如シク其葉
尊ニ尊菜ト云〇和名奴奈和莖長ク繩ノ如シ貝原
云沼繩ト云ル意カト云諸郡ノ沼池浮大抵生ス葉
ハ芥菜睡蓮ニ似テ圓ク畧長ク缺クシ葉ノ背中ニ莖
付テ蓮ノ浮葉ノ如シ俗ニ小判草ト云其形ヨ似流球

以テ名ツケタルカ又俗ニ百年以上ヲ歴サル池ニ非ハナシ
ト云此草ノ莖索ニ水リ水晶ノ如ク見ユルモノ生ス是ヲ
羹トシ或醋未醬ニテ食軟ニシ酢甜ク淡味也又塩淹
テ貯久性寒滑也脾胃胃虚冷之人不可食
芡實
一名菱又菱諸郡皆有蒲原郡ノ浮最多漚穀穀ヲ
ツメ焼テ香炉ノ灰トス能火火ヲ推推合壁事類ニ古
人は是ヲ以テ飢饉テ救シテ食テ多ク引リ

浮キ
菖蒲

シ〇艾葦カウヤン唐音ナリト云物東京上交趾ニアリ葉ノ長サ二三
間廣サ二三寸実ヲ安達子ト云大梅指ノ大サホトア
リ蜜煎ニス〇本州菰米一名雕故胡

海草類

雪苔菜キノノ

苔菜ハ總号虎也巖ハ凡ハ磯磯ニ皆生巖ニ雪降シ外
二潮ウナ掛レハ頓テ目前ニ苔菜トナル最奇也
頭城郡米山中笠嶋村之海邊ニ葛郡野積浦
間瀬濱岩船郡海府灘ノ諸村ヨリ出味美ナリ

火火ニ乾乾ニテ羹トシ吸物點麪類ノ盛飾リ或ハ酢
和物ノ中ニ入テ香味善好〇近世領主ヨリ將軍ハ獻

上ス〇性甚寒冷脾胃虛冷ノ人不可食

陟アササ聲

浦洋ノ渚ノ潮ノ浅瀬ニ在クノ末ヨリ生シ二月中
旬頃迄柔軟ニテ味佳色深碧也有一二種石蓴ニ
似タルモノ好圓ク細ク細陟聲又俗アアサト云中空

ニ沙入テ難去下品トス

湯者煮シテ羹トス気色ヨシ佳味也性甚寒冷瀉痢

脾 久嚼胃虚冷人必不可食○浦人ハ常ニ食^ル多^ク食^ス
スレ氏毎^レ妨

蔓藻

漢名ヲ不知ツルモハ俗稱也磯近キ海水ノ底ニ生ス
長二三尺大サ箸ヨリ^微小也中空ニシテ色黒ク畧
青^三崑郡山田濱寺泊浦ニ別物多クアリ其外
浦^ニ有^レ之六月採リ乾テ貯置者^テ食^ハ炎^ク
テ^食香味佳^リ遠^キ送^リ當国ノ外ニ産^ス不^レ用
性雖^レ不^レ辨試^ミルニ神馬藻ヨリ軟ナリ

裙帶菜

本州石蓐倭名抄ニ海藻ト云俗ニ和布ト云フ三島郡
野積浦間瀬浦岩船郡海府灘ニ在^リ二月生^ル葉軟
ナルヲ摘^ル采^ルモノ色黒青^クニ乾^テ用^フ香氣好^ク味美^ク
ナリ^産置^ク貯^テ味^ハ佳^ク又^ニ生^{タル}モノ香氣ナリ
味甚少^レリ只乾^テ佳^ク味ナリ岩^ニ生^シタル根ノ莖ヲ俗ニ
ノカブト云色淡黄色^ク葉ニテ遠^クモロク淡味也又其根
ノ傍ニ付テ形木耳ノ如^クナルモノヲメニト云淡味也
性寒味平虫積腹痛之人不可食生姜^醋ニ和^ス

食無腹痛

心太

石花菜

瑞

枝

式

本朝或

大凝菜

菜

海菜

古留毛波。俗云心太。浦々磯近海水二三尺。花

岩ニ生ス長サ二三寸。縮テ色赤ク乱レタル。如シ五月之ヲ

采夏月波風烈シク荒ル日。打倚テテ来ル有ク

又四月ノ内ニ採。宿根ニテ色微黒。香及、土用ニ至テ取

モノナ佳トス味甚淡味暑気ノ常ヲ忘ル計。函書

ニ石花菜ト云ハ心太。○東都東洞院弥吉ト云者。

紅林

洛東

納涼ノ出店茶屋ニ或堂上方店ニ在止古

ヲ過キ

呂低年ヲ見給。花ト云。人ハ皆又。花ト云。花ト云。

花ト云。花ト云。花ト云。花ト云。花ト云。花ト云。

花ト云。花ト云。花ト云。花ト云。花ト云。花ト云。

花ト云。花ト云。花ト云。花ト云。花ト云。花ト云。

性甚寒冷消化シ難シ傷ラレテ及難治者多ク。病

人虚人不可食

伊胡

浦洋磯邊ノ海水中。岩ニ生シ石花菜。菜。同類ナリ

心太ヨリ畧長ク大ニ色紫ニスコシ黒ク縮ミ夕リ一名麻

加里性心太ヨリハ微柔軟也

海蘊モツク

水雲 和名毛豆久俗ニ海雲礮渚ノ潮中ニ有リ

草ノ花也二種アリ長サ三四寸大サ鬚ノ如シ花海蘊

夏ノ出用前暫時ノ間盛アリ塩淹テ好リ用時

水ニ漬レハ速ニ塩出シ又岩海蘊ハ七月生形味劣リ

塩ニ淹テモ好宜木艸ニ時珍云温乱絲也其葉似之故

右正月取者好而良○當国正月末生夏ノ盛間日救

少短

鹿尾菜

六味菜菜○和名比須木毛渚近キ里日海中之石上長サニ

三寸如鼠尾色蒼黒シ煮ル時ハ全ク黒ク縮ム味

年ニ似海帶脆美也三島郡寺泊浦ニ微生ス

采ル甚稀也又外浦洋ニ採用ル外ナ未聞

水松

和名美流三島郡野積浦向瀬浦岩船郡海府

灘ニ在磯近キ波ノ下岩ニ生長シ長サ六七寸大著

如ク枝枝多ク茂リ嵐ノ尾ニ似リ無シ葉色深碧也
 ナリ咬咬寸ハムク十ルナリ生ニテモ塩ニ漬テ七清水ニ数
 返揉洗洗ニシ甚脆ク淡淡味香佳ナリ醋醋未醬或ハ湯煮
 ニスレハ却テ硬ニテ不可食六七月ノ頃採枝採モノ佳ナリ常ニ
 雖有宿根不宣 和名抄云水松狀松面無葉又曰
 海松

神馬艸

莫鳴菜本朝神馬藻漢語俗云穗俵ホタテ海藻浦濱
 ノ下民キハサニト云秘馬草ノ訛ケル

此藻元能列海ノ産ニテ當国ノ物ニ非ト云毎歳冬
 ニ至テ波爪ヌサフニキ日浦々ノ渚ニ倚来ルナリ又岩
 船郡粟嶋ヨリ出ル者味最佳ナリ此物形状莖蔓蔓
 細ク長サニ三尺ヨリ大許ニテ節アリ小極ト上ニ大
 ル細葉アリテ其間ニ皓小圓子子攢リ漬セハ有音
 葉ノ色正青乾テハ微黒シ此者香氣好淡味最賞
 スヘシ海藻中上品ニ性微冷無毒俗ニ疔氣ヲ治
 スト云リ未試日本記允恭帝紀ニナノリト名ツケテ
 見タリ俗又神馬藻和名ヲナリト云故ニ神

馬ニハノル夏ナカレト云義ヲ以テ神馬州ト書リ
下学集曰神功皇后之攻異国時船中無馬秣
取ニ海中之藻飼馬故曰神馬州貝原之此說未
見出處

海素麩

三島郡前羽郡岩船郡ノ浦洋海中ノ岩ニ生ス長サ
五七寸許状索麩ニ似テ色淺緑シ滑ク難取
灰ヲ和テ採乾テ貯フ用ル時盛添置一潮テ可洗
潮ノ毎處ハ水ニ塩ヲ加ヘテ盛磁置テ八潮ル

海麥

浦ニ海中ニ岩ニ生ス索麩若クハ短ク細ク色淡紅
黄スヨシ伊胡ニ似テ不結海索麩如公ニ用ウ味劣シ

海人草

鴈嶋菜海中ノ岩ニ生ス状水松ニ似テ長サ二三寸
有政無葉色黄青ク微帶翳初生ノ小兒二日
中先用海人草耳草ニ味或如包落根一帛湯ニ浸令
之呼曰餅物不知此方之權權輿大抵通俗必用之

藥也兒吞之吐涎沫去胎毒然北方用之當
國ニテハ異也

賀多乃里

頭城郡三宮郡磐船郡海府洋皆往有之海水

中ノ岩ニ生^ス形石^草葉ニ似テ膚昆布ノ如ク色紅黃ニ

クコシ淡^黒ヲ帶タリ春ノ末ヨリ夏ノ間ニ采^ルリ

○松カタリ細ク先尖リ松葉ニ似テ氣色好^シトイフ

○徑^紐ハ長廿五六寸七八寸幅三四分色淡紅

ク黃ニ又薄黒キアリ此者數品ノ中ニ款^ニ氣色好

又春早ク磯岩ニ生^シテ小シ黒色ノ者浦人櫻苔トイフ

甚硬ク烹^難テ食^難テ可食

海^{イキス}髮

小凝菜和名以木須磐船郡海府洋ノ海中ノ岩ニ生

ス大抵石花菜ニ似テ浦ノ俗イキリスト云食樣石花

菜ニ粗同^シ○倭名抄引食經云海髮^{鹹小}漢語抄

謂^ニ之小凝菜以石花菜謂^ニ之凝菜者最當美

加津久以

浦濱ノ波步除ノ岩ニ生ス秋ヨリ冬迄有之形似神

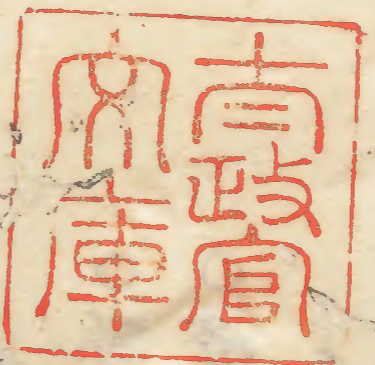
馬草一凶年ニ采可救飢饉

天豆津

海邊波ウチ際ノ岩中ニ生ス葉御柳似リ冬ヨリ春ニ

月マテマリ米ニ交テ食又米ノ粉ニ和シ焼餅トシ食

フヘシ飢饉ノ料也又乾置ル味至夏不變



越後名寄卷十四



