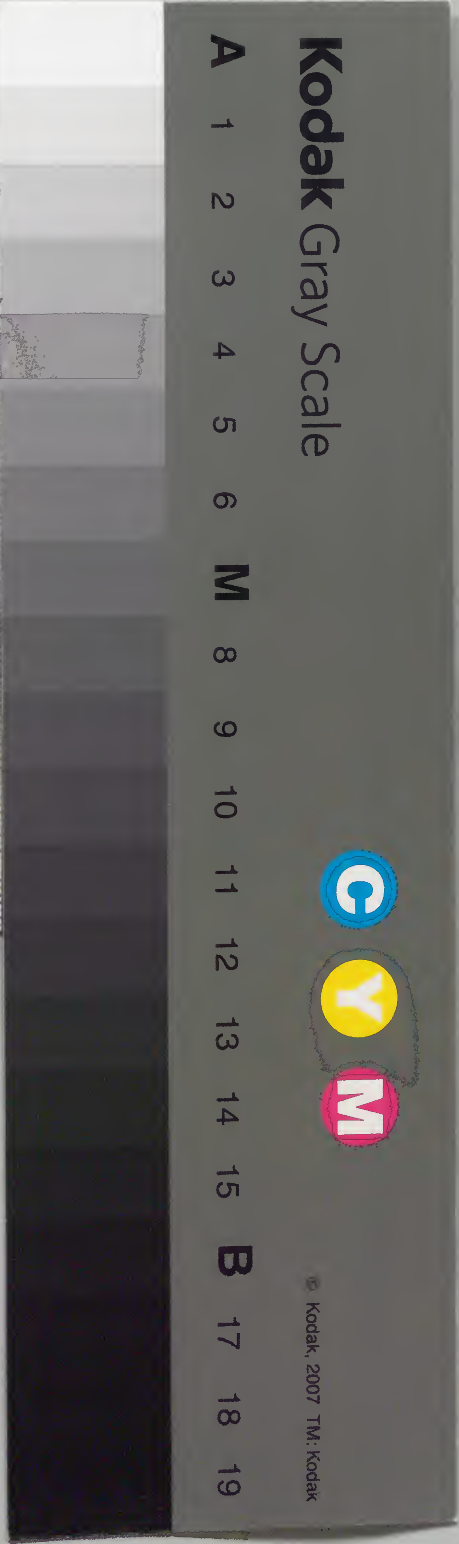


新語

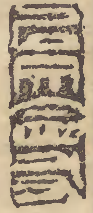


內閣文庫	
番號	和 16983
冊數	7 (1)
函號	r99 302

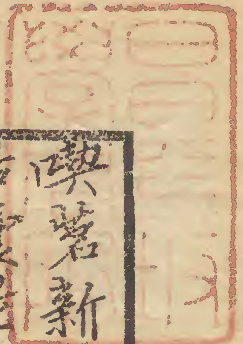
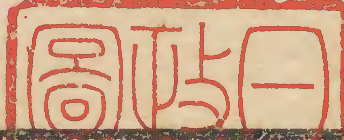


淺草文庫

喫茗新語叙



括囊老疾曾有盧陸之癖於茶
事頗輕其精妙常云一世之嗜
茶者不乏其人皆失其意或清
玩為俗習或儉素為奢核老疾
之意一以不為可為尚新潔室



序

唯容膝而足耳特於只水候火
深用意云頃拾採羣書探索百
家旁附載私考為一編名曰喫
茗新語予受而視之自本朝有
嗜茶之聞以來徃々佳賞品題
至茶室茗碗製造排置之法無

不詳載者而以意見附記之夫
有所發明是後之所以著此書
也比之於今世嗜茶家者豈同
日之論也哉使讀者有去奢就
儉僻俗歸清之念則一洗舊深
而可使溯本源也此於侯所望

也然則凡天下之物矣本趨末
者皆將相從而復其源也則如
此小冊子亦有益於世教者歟
予忘每嗜茶喫一誦此書頗有
所得曰不顧園陋書數字於簡
端以為叙己亥仲秋

于時天保己亥仲冬益堂陳人
紀脩於明遠書屋南窓下此日
峭寒襲人



本朝將軍義滿弓馬儀則若武創
 業爾來嗜茶者歷然不乏宗工豈
 愧於陸羽蔡襄乎然近時掩其拙
 高說其行與事不知古今沿革不
 能無少差失是故點茗心術輕薄
 斥即用之業為俗務其濫觴至東
 山義政事移靡競珍奇驕奢之風

自叙



本朝將軍義滿弓馬儀則若武創
 業爾來嗜茶者歷然不乏宗工豈
 愧於陸羽蔡襄乎然近時掩其拙
 高說其行與事不知古今沿革不
 能無少差失是故點茗心術輕薄
 斥即用之業為俗務其濫觴至東
 山義政事移靡競珍奇驕奢之風

頗猥若理戾先代之規則而為廢
德遊興矣卜部兼俱風諫一書在
倭國軍記念之念之帝其法則為
起於本邦而未嘗知教之有於彼
國唐宋故不得照諸原書而正之
者多矣嗚呼所以治其道之本在
先正此器矣且真點習傳之所以
事者水與火也而水火民之所以

生活也豈可不勉乎同志者宜正
之今日以便後學云爾于時天保
八歲次丁酉臘月乘化亭隱士於
豐鳴箕輪邑述之



次目

- 第一 鄉黨喫茗儀
- 第二 古人喫茶意上
- 第三 古人喫茶意下
- 第四 水品鑒定說
- 第五 火湯候鑒說
- 第六 名水品彙說

以上

契茗新語卷一
夫鼻盧之燕樂之禮古人立言不
過為鄉黨示朋友之信與和之道
而推其源自至公無私之本心流
出唯其容貌辭色一動一靜從容
中道皆翫味其時中所以誠意賤
飾而朴茂無華也賓主象天地也

契茗新語卷一

鄉黨契茗儀

夫鼻盧之燕樂之禮古人立言不
過為鄉黨示朋友之信與和之道
而推其源自至公無私之本心流
出唯其容貌辭色一動一靜從容
中道皆翫味其時中所以誠意賤
飾而朴茂無華也賓主象天地也

論語曰德不孤必有隣繫辭傳曰
勞而不怨有功而不德厚之至也
蓋至其日雞晨主人自汲井華水
滿瓶灑掃庭內以俟矣賓來而主
人加禮服出茶寮顏色勃如足躩
如迎賓于中門之露次外
傳曰中門外庭謂露次露者說
文潤澤也五記通義曰和氣津

液為露玉篇曰天之津液下所
潤萬物也廣博物志曰氣之清
者莫如露次者至也門外更衣
處必帷幕簟席為之中庭謂露
次在野曰露釋名曰地底也其
體底下載萬物也博物志云地
以名山為輔佐石為之骨川為
之脈草木為之毛土為之肉中

庭者寂莫渺茫無際矣柴門內
謂廬路以此三庭号三露次則
意味深長中庸曰始言一理中
散為萬事末復合為一理蓋物
初大極無極而無一物大虛矣
書紀曰其矛鋒滴瀝之潮凝成
一鳴名之曰破馭廬鳴云云元
氣自備眾德陰之潤為玉陽之

牙為劍稱曰天瓊牙生之萬物
故初於露次至廬路復歸於露
次三庭之大道天地人也傳曰
三關者中門大虛而天岩戶所
謂開盤戶而手力雄神奉出日
神為易曰明入地中明夷君子
以莅眾用晦而明又曰初登于
天照四國也後入地失明也是

故一揖而無言語禮而已柴門者切斷惡念至正直誠意門而用劔頭柱有故也所謂解脫無相也若察之跨闕者如赤子出母胎內更存天理而無入欲闕也中庸曰喜怒哀樂未發之謂中君子戒慎不覩恐懼不聞隨時用中易所謂潛龍也教石導

蹈行使三庭不迷耳下腹廁者不淨初庭體矣砂廁者靈地一心清淨之常體而自餘物々皆為用
傳曰洗手水燈火石此晝夜體用晝湛水而為體夜燈火而為體外々物皆為用也
傳曰廬路必有井植梧桐茶室

有_二炉火則陰陽理兼備是喫茶
之木道抑_二炉火自然之火井水
自然泉非_二自然水火無對陰陽
又井泉側必養梧桐古例有其
證寶鞏詩云烏鵲爭飛井上桐
李白詩云金井梧桐如此東坡
云云鳳集桐花鳳凰者靈鳥非
梧桐樹不集焉鳩鳥大毒而恐

鳳鳥憚靈威辟梧桐樹焉

傳曰跨關下有塵壺必添行箸
懸簾此三吾視之摘去私欲而
灑掃胸中毋意毋必毋固毋我
存天理滯誠意之工夫人棄常
則妖也已

傳曰至廬路一心復露次下腹
穢汚悟于露次清淨知砂廁而

後洒貪欲邪念所謂淨穢不二
 者無淨無穢天地自然矣信心
 銘云唯言不二不二皆同
 傳曰欲入跨關脫貴賤僧俗心
 不失赤子心賓主同體唯心道
 場之至一室信心銘云下心不
 生萬法無咎
 威儀翼々闔戶默拜賓亦屏氣踵

門而默揖之所謂默而識之主人
 逞顏色闔戶怡々先入于茶寮主
 退而后賓縮々從之趨進出中門
 寂莫茫然更步教石覺清泉涼風
 自生殆如出塵外之境既入柴門
 又至茶寮盥漱當以濯心氣之汚
 三讓而后脫刀解履鞠躬挈衣升
 茶寮

傳曰茶寮四盞半九宮也一者
 數之始九者數之終五中央縱
 橫四方四隅以皆十之數是故
 十字規矩若寮之本意也
 動容周旋皆中禮焉默拜盥漱三
 讓者悉是無言則敬之教也所以
 自潔而致信也主人導賓賓輔主
 人也行義接賓主將之以敬其禮

壁壺狹幅無言而觀者濯心作國
 吟喻之向此見姿心農移留鑑那
 利落具留罷濃水乃沏波
 加炭于爐中焚香

傳曰至炉邊知水火本下心清
 潔益得道
 傳曰初坐言種炭陰中陽二炭
 言實炭陰中陽也及四炭釜沸

湧聲祝歸太來賓
 主人親進五味羹不失烹調牛熟
 之節勿用鬱養之菜類賓養五臟
 無敢飽食非專為放食沈醉食畢
 者宜廉食盡人情之實矣中庸曰
 無見乎隱莫顯乎微故君子能慎
 其獨也周易謙之象傳曰夫天道
 毀滿而益謙地道變滿而流謙鬼

神害滿而福謙人道惡滿而好謙
 左氏傳曰苟有明信澗谿沼止之
 毛蘋蘩蒹藻之菜篚筥錡金之器
 潢汙行潦之水可薦於鬼神可羞
 於王公而况君子結二國之信行
 之以禮又為用質風有采蘩采蘋
 雅有行葦洞酌昭忠信也夫一飲
 一食皆當其節養氣體者飲食之

正窮口腹之欲以快其意飲食之
 流也膳既徹而奉果
 傳曰飲食羨皆陽必閉陰覆蓋
 主人出之進賓賓必開陽而後
 返之冷菜勿蓋羹必覆之
 賓降茶寮退憇于廊詩曰蔽芾甘
 棠勿剪勿伐召伯所芟家語曰孔
 子曰吾於甘棠見宗廟之敬也甚

尊其人必敬其位水火相攻而
 鈿沸盪及發微音蓋茶以火候為
 先次之以湯候火候過於文則水
 性柔柔則水為茶降過於武則火
 性烈々則茶為水制故投茶隨春
 秋夏冬湯候有文武剛柔也便坐茶
 器已具而后聞陰陽交代之響賓
 復入茶寮戰色壁瓶花無教而照

神神魂魂字字留留波波之之止止見見留留哉哉心心乃乃玉玉
 鑑鑑開開久久蒼蒼農農花花農農面面影影
 傳曰二席得道在蒼花與罟中
 水一席皆陽花亦陽矣陽中陰
 也陰水助陽花說苑曰伯牙子
 鼓琴鍾子期聽之方鼓而志在
 太山鍾子期曰善哉鼓琴巍巍
 乎若太山少選之間而志在流

水鍾子期復曰善哉乎鼓琴湯
 々乎若流水鍾子期死伯牙破
 琴絕絃終身不復鼓琴左氏襄
 公廿九年傳曰吳季札來聘魯
 請觀於周樂使工為之歌周南
 召南曰美哉始基之矣猶末也
 然勤而怨矣為之歌邛邛衛曰
 美哉淵乎憂而不困者也吾聞

衛康叔武公之德如是是其衛
風乎云云又曰自衛如晉將宿
於戚聞鐘聲焉曰異哉吾聞之
也辨而不德必加於戮夫子獲
罪於君以在此懼猶不足而又
何樂夫子之在此也猶燕之巢
于幕上君又在殯而可以樂乎
遂去之文子聞之終身不聽琴

瑟

丰人右手執茗注其心平均左手
持茶盞其帶齊也前左足後右手
縮々然防顛仆也必正席坐定愉
々如有容色而後點散茗凡茶少
湯多則雲脚散湯少茶多則乳面
浮以此茶之多寡宜酌茶真香佳味
正色三者唯在烹點之際故湯最

重而已矣又盞熟則茶面聚乳冷
 則茶色不浮抑唐蘇廙元明曰湯
 者茶之司命也水為急務獨茶七
 曲節爽然宜以澄意混濁一節山
 思オモ不ハ心ココロ遠トウ折マ矯カ留ル直ス成ル竹タケ美ミ佐サ保ホ
 成ニ良ク武ム
 傳曰安坐則數息觀也一心納
 於丹田宜喫茶不然無識去旨洞

然明白者可安坐知一種說苑
 曰人之不善而能矯之者難矣
 說之不行言之不從者其辨之
 不明也既明而不行者持之不
 固也既固而不行者未中其心
 之所善辨之明之持之固之又
 中其人其善其言神而珍白而
 公能入於人之心如此而說不

行者未嘗聞也此之謂善說又
曰辭者人之所以自通也
不狹長不狹貴安燕而不亂和樂
而不流豈不失中道乎詩云朋友
所攝々以威儀嗚呼賓主貴賤合
一之禮信以盡禮和以通情詩云
抑々威儀維德之隅和體而禮用
也如是盡四方有辱體用森然即

赤子心矣嗚呼草庵本來無常理
則廓然大虛所以無極大極也木
石中水無意矣觀者心便是為風
景將感應于賓共主之心鼻盧得
其人顯其德喫者亦過三飲而後
味有和樂信義

傳曰下會首賓如大將軍以下
皆士卒而首賓為一體分身可

為進退用命令勿違以敬禮焉
建仁寺榮西行安三年乘商船入
宋歸再文治三年復入宋自臨安
府乘船渡天竺建久二年歸朝建
保二甲戌錄茶德曰茶也養生之
仙藥也延齡之妙術山谷生之其
地神靈也人倫採之其人長命也
本草云茶味甘苦微寒無毒即無

瘵瘡也少便利睡少太疾渴消宿
食一切病發於宿食又曰極熱湯
以服之湯少好殊以濃為美飯酒
之次必喫茶消食也宋人歌云瘵
神捨駕禮茶木又曰貴哉茶乎上
通諸天境界下資人倫矣諸藥各
為一種病之藥茶能為萬病藥而
已又曰一肝臟好酸味二肺臟好

辛味三心臟好苦味四脾臟好甘
味五腎臟好鹹味此五臟受味不
同好味多人則其臟強尅傍臟互
生病其辛酸甘鹹之四味恒有而
食之苦味恒無故不食之是故四
臟恒強心臟恒弱故生病若心臟
病時一切味皆違食則吐之動不
食今喫茶則心臟強無病也心臟

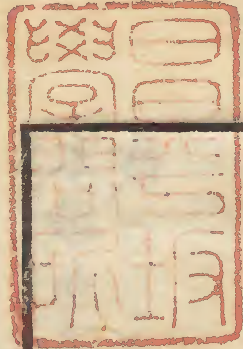
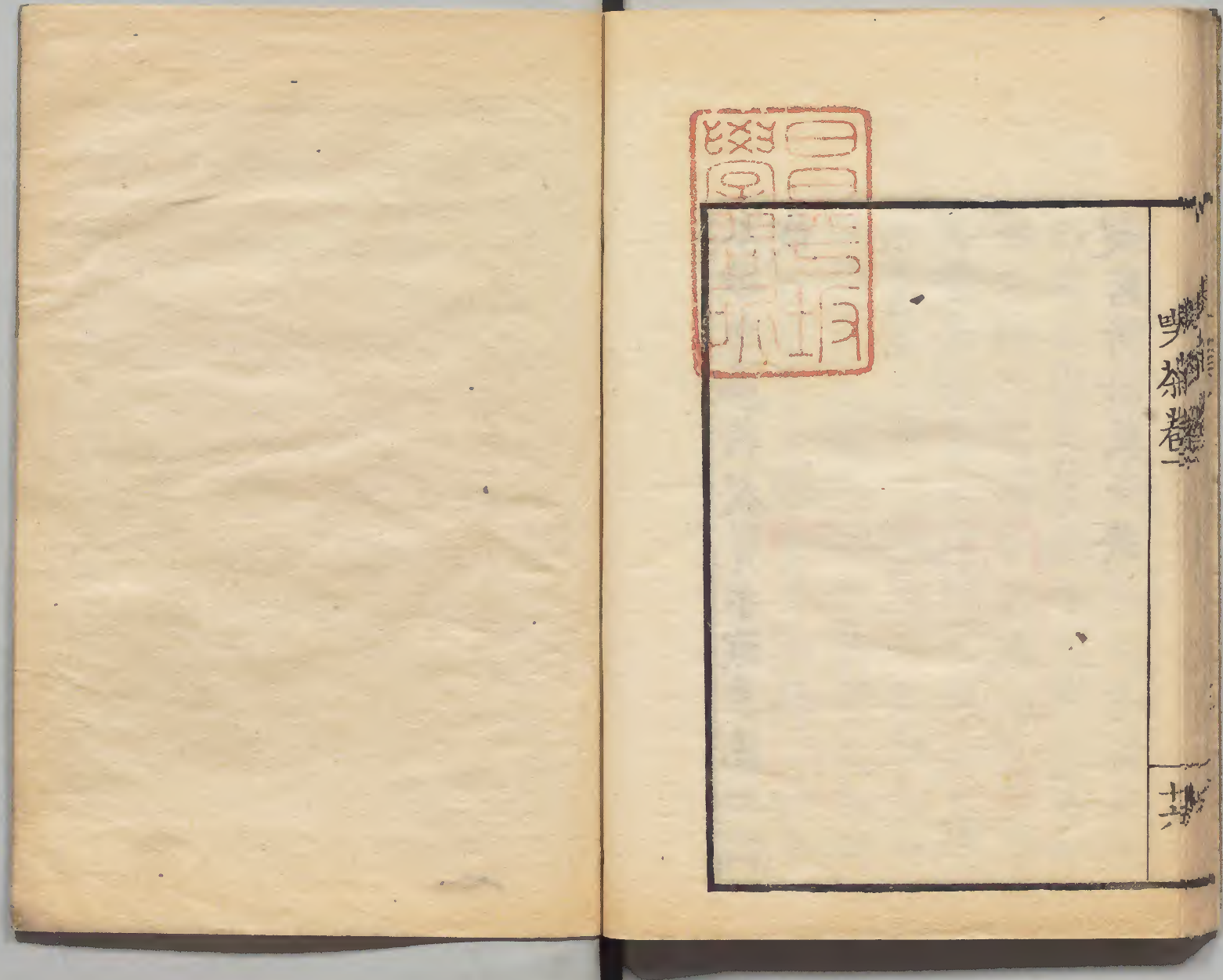
是五臟之君子也茶是苦味之上
首也苦味是諸味之上味也因茲
心臟愛此味心臟興則安諸臟也
嗚呼榮西之集錄者珠光所為困
知勉行也到天文中文紹鷗典宗易
合力盡精微建規矩準繩貴賤不
二萬代不易終始教陰陽動靜乃
示事理體用也已思之念之使温

故而知新矣蓋在於天地間者委
形器也雖有長短各天然如有如
無云神云理器亦則應為數奇所
為數器者易云奇偶也唯不生情
欲安然而一簞一瓢無不足而在知
足詩云衣錦尚絀即數奇之大綱
乎日日奉以服膺豈不為了得乎
吁勿用穢汚器勿進不時菜已所

哉
不欲勿施於人賓亦戰戰兢兢
欽



契茗新語卷一終



明茶卷

其

202

庫 文 閣 内			
九 九 函	一 百 九 八		和 書
一 五 架	七 冊	三 號	類

一