

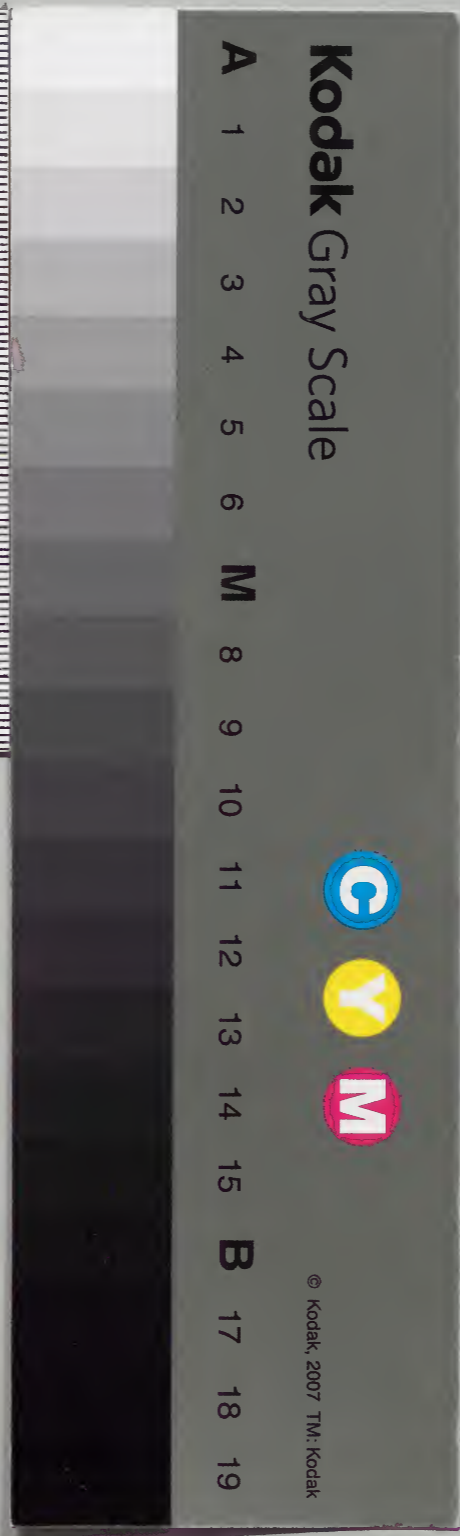
周易正解

二

漢書門類			
八	四	五	立
六	四	函	號
七	六	架	冊

內閣文庫			
八	四	五	立
七	六	架	冊
三	七	函	號

內閣文庫		
番號	漢	8455
冊數	76	(3)
函號	276	13



周易正解卷二

坤三三三
坤上
坤下

淺草文庫

三三三
三三三

坤之一。乾之一。中分而為兩也。故坤非乾敵。是效乾之能者也。元炁之始。陽而已。陽動陰應。如形之徵。影之逐。形一陽動。即一陰應。奇生即偶成。六奇即六偶。象數之自然也。陽惟一。故曰健。陰兩之。故曰順。一者主始。故曰知。兩者承行。故曰能。一故曰易。順故曰簡。有陽即有陰。故易首乾坤也。或曰靜則一。動則兩。陽體動而反為奇。陰體靜而反為偶。何也。曰虛故能靜。實故能動。兩者虛之象。一者實之象。實故剛。虛故

周易正解

卷二

坤

柔剛常一。柔常兩陰非自爲陰也。陽消而爲陰也。故其體虛而不足其性不能自動而常躁隨陽而動待施而受其象中開虛而不滿卽陽氣之闕陷者耳。以象地何也。曰虛受陽施凝結而成塊也。元氣真清爲陽爲天。其渣滓卽爲陰爲地。故陰虛而受實靜而含動柔而承剛陽之變也。陽實而主施動而居靜剛而乘柔也。地非自爲地陰非自爲靜虛順陽而已。故曰坤者順也。聖人所以取象發順承之義也。其卦六畫皆偶有順象。內外重偶有厚象。內虛有中象有含象。有通象。兩兩相比有行象。有朋象。彬彬適均有文象。有美象。六偶十二有方象。有大象。秩秩不亂有理象。左右分布有體象。有業象。爻辭文言因象繫辭也。以地類推之。在人則爲母爲臣爲妻爲卑屬。于物爲雌。于事爲靜。于學爲能。于時爲夜爲秋冬。于類爲小人。皆坤象也。然易象變動未可執一。非謂君父槩不得占坤。臣妾槩不得占乾也。非謂乾但可知不可行。坤但可能不可知也。非謂乾六爻无小人。坤六爻无君子也。六二之不習亦是生知安行之聖。何必坤定主賢。六五之黃中亦是恭謙溫文之主。何必臣定爲坤。聖人隨宜設象非拘拘然也。弑逆之凶發于初而龍

戰之禍形于上何嘗一一皆聖賢事然則以象地配
乾首諸卦而稱至德何也蓋陰雖反陽而坤陰非駁
雜之陰天下之惡始于不純坤體乾之純得元陽初
分之无未遠于太始故稱簡能體乾生物象地而為
至德也初六地下六二地上六三地生物六四長物
六五成物上六藏物以人論初為幼二為處三為將
出四為出五為臣六為老休若夫變而通之无人无
坤无事无坤无物无坤爻可為人爻可為事爻可為
物因乎時與位與人而已程正叔以坤六五為尊位
不可以人臣當之夫五之為尊位也象耳非五本名
君也坤之為人臣亦象耳非坤本名臣也夫子文言
以坤為臣道妻道謂臣與妻當效坤之柔順非謂臣
與妻定居某一爻也君有五臣亦有五夫有五妻亦
有五无人无五无物无五无事无五未可拘拘論也
○有乾自有坤所謂一陰一陽之謂道故首易而同
體乾初九陽始生坤初六陰始生九二乾德之盛六
二坤德之盛九三將出而憂惕六三將出而含章九
四初出遇重剛而或六四初出遇重陰而括囊九五
居尊而利見六五正位而元吉上九陽亢而悔上六
陰極而戰乾中四爻皆有動象坤中四爻皆有靜象

此乾坤合德坤所以承乾也故天地非兩體乾坤非二物陰陽非二道

坤如形體乾如心志坤效乾如形體效心志志帥氣克不知其然而然故謂之順乾知坤能乾易坤簡乾始坤終坤之元亨利貞即乾之元亨利貞坤有過差以其喪乾也初之積殃是坤之始侵乾上之疑戰是坤之終背乾故坤不可不順以不得不順也不順即无坤

乾者天道坤者聖人所以法天坤以君言是周之成康漢之文景乾以臣言是商之伊尹漢之霍光乾以賢言是顏孟坤以聖言是湯武

坤言光言文章言美皆陰麗于陽而生也大虚无形疑為人物則靈言語知覺運動陽麗乎陰也形陰也虚靈陽也地形也生物則虚靈之用也陽有美而无形不得地无所施坤順之耳兩物順則成文亂則不文一物獨亦不成文故乾純一不言美坤順陽乃言章美人道篤實自光闇然自章儒弱自文順之生美也大抵天道一氣玄同地乃有山川草木界障區別凡言文章光美地也莫非天也故乾坤一體

坤元亨利牝馬之貞君子有攸往先迷後得主句利西

周易正解 卷二
南得朋東北喪朋安貞吉

坤者伏羲所畫六偶卦之名伏羲始畫一奇一偶大極兩儀呈而三才立矣故三奇為乾以象天三奇成則三偶應故三偶為坤以象地上又錯以坤遂總名曰坤坤者厚重之名乃其所以為順者也未可以順釋坤也元亨以下文王之彖辭坤與乾同體坤之元亨即乾之元亨惟乾利貞而坤則利牝馬之貞也馬健獸本乾象而為人乘載健之順也牝陰象陽之偶也龍陰物順而能健所以象乾馬陽物健而能順所以象坤龍飛而馬行龍能變化而馬不能也坤以從陽承行為貞如為龍為牡馬之貞則不利矣蓋貞者事之幹四德惟貞有專成之意坤道无成不得自為貞而以從陽得正為貞如牝馬之從牡者然故下文言利西南西南陰位即牝馬之義陰非自為陰偶于陽而為陰无陽則靜而躁有求而好動陽資始无為待陰而行故陽為知而坤為行馬行物也君子攸往往行也行從陽也先倡也後隨也陽生陰无陽则无陰故倡則迷隨則得主主謂陽也利西南得朋者西南成物之鄉坤居焉故為得朋朋者偶象東北物始生之鄉坎艮震諸陽居焉陰進陵陽偶變為奇故喪

朋得朋者安其處而為後。故利喪朋者越分而爭先。故迷守坤之分。勿先而後。隨而不倡。則安正而得吉。慶矣。或讀元亨利為句。牽強難從。

坤利貞與乾異。而元亨與乾同。何也。元一而已。亨即元氣之通暢也。春夏之間。天地交暢。二氣忻合。故乾坤同利貞者。性情也。秋冬斂藏。各正保合。則天氣升而地氣降。故利貞異。乾之利貞專主成功。坤之利貞承乾代終。如牝馬從牡行耳。乾德在元。坤德在貞。君道體元首。出庶物。臣道安貞。行地无疆也。天下之理。先知後行。則不迷。乾知未始。坤行焉後。故

曰先迷後得主。知止而後有定。有定則得主。不迷。此文王以羲畫自占也。以龍事紂。以其身為馬。且不。敢為牡。柔恭之至。君子自寓也。攸往服事也。先迷後得主。遭姜里之禍。獲釋而戴君罪已也。岐豐化行。至于江漢西南也。豫青兗冀東北也。西南之民心化而東北之君心未格。安貞以守臣節。為吉而已。此文王所以服事止敬。立坤道之準也。大抵聖人言易。即是學易。文王演易。即是事殷之本心。孔子贊易。即是自脩之實事。卜筮云乎哉。

坤道主于貞。其常也。然苟非牝馬之貞。而用乾剛之

貞則失其所以為坤。順如牝馬而无其貞則又為陰邪之私而失其所以為順。此象辭本意。夫子于彖言厚德于爻言含章括囊于文言申初六之戒皆所以成順之美。全坤之貞。此坤卦之大占也。

彖曰至哉坤元萬物資生乃順承天

乾言大。坤不言大者。天包地也。言至者。乾始坤生。乾大而坤與之齊也。坤元者。非坤別有元。元一而已。天之始生。即地生之始也。生者形也。乾施氣。坤承氣而生形。乃所以順承天也。

坤厚載物德合无疆。含弘光大品物咸亨。

坤以厚德載物。配合乾大。无有疆界。其承而受之也。含藏弘廓。所謂靜翕也。其布而散之也。光顯博大。所謂動闢也。普天之下。品物无不亨通于地上。所以行乾之亨也。

順即象辭牝馬意。厚即貞意。順者坤之道。厚者順之。貞兼順與貞。乃盡坤德。

牝馬地類。行地无疆。柔順利貞。君子攸行。先迷失道。後順得常。西南得朋。乃與類行。東北喪朋。乃終有慶。安貞之吉。應地无疆。

承上言坤元亨與乾合德者无他。惟其柔順從乾而

已蓋乾行之健終古不息使以健承健則其道逆而
界障生又使順而少有勉強迎合不出于性情之真
以彼乾行无息勉而為順有時而輟斯有疆之行矣
何利貞之有故利牝馬之貞牝馬陰物其象為地類
健行從牡未不辭界障險阻惟其行而已矣行无疆
而後為牝馬牝馬行而後能合乾行之无息此坤所
以為柔順得利貞者也君子居坤之位體坤之德行
牝馬之行利在得主不利為主无因而倡是先之也
先必失主而迷順應而從是後之也後則得主而常
東南西北皆乾所統執坤之行者不敢兼乾之事惟
西南為坤致養之位當與其朋偶素位而行不可先
也至東北為帝所從出之鄉往則將喪其偶敢不後
乎然與類行雖得朋而无主必迷之道也得主雖无
朋而後順得常之道也蓋乾有必施坤有必承陰陽
合而終有慶所謂牝馬之行安貞之吉應地道之无
疆斯君子體坤之攸行矣坤道主行故以行言
人心神明為主耳目從心是謂得常耳目自主先迷
之道也耳目各守其官是謂西南得朋耳目奪心志
是東北喪朋然耳目徒守形骸雖類行无主而自先
必迷耳目隨心志雖喪朋而得主則不失常

易原无所謂先天也先天卦圖自後世始夫子說卦
 帝出乎震一章乃八卦之定位故坤利西南以坤位
 本西南也坎艮震諸陽皆在東北而世儒疑東南為
 陽西北為陰夫陰陽兩在互藏其宅如南本陽明自
 北向之則生明明自地見也北本陰暗自南視之則
 生暗暗自南見也故火雖外明而中暗水雖外暗而
 中明陰往居南則為離陽來居北則為坎南雖陽而
 離則女北雖陰而坎則男天地无无陰之陽无无陽
 之陰此不測之神也况陽生于子東北物生之方故
 左為陽陰生于未西南成物之方故右為陰其理昭
 然何得以東南為陽乎

象曰地勢坤君子以厚德載物

天象以行動也地象以勢靜也坤者厚重之名故彖
 曰坤厚載物坤即厚也地厚不可測其幅隕之大根
 底之深靜觀其勢坤然故卦積六偶而成象其厚也
 君子靜觀地勢及占諸身器宇不敦篤則輕浮放浪
 不足以凝天下之理心志不端慤則狂騁蹈率不足
 以荷天下之事用坤之勢培養厚德以為載物之地
 斯善占坤矣

順而不厚其順易邪以厚言坤地道主貞之義順者

坤之所以承乾厚者地之所以載物君子順以承尊而厚以立德基厚然後行順不厚而順妾婦之順耳將有匿情爲惡如履霜之漸者故文言申戒之體孔子之忠信行文王之懿恭二聖之易皆自占也

按坤字从土从申申土位故坤以厚重爲義犬象以厚釋坤猶乾大象以強釋乾世儒訓坤爲順文義不類然則象宜云以順德承天乃可相承之訛自王輔嗣已然矣

初六履霜堅冰至

初六者指卦下初偶也卦成于三數起于一一爲陽始故奇爲陽奇生偶兩奇三偶成六故陰爲六而上下兩卦適成六位陰終于六故稱六也霜者寒氣所凝堅冰者寒凝之極皆陰象也履足踐也混元始分一陽生卽一陰應乾純陽則坤純陰乾陽始于初九則坤六陰亦自初始矣以其在下故象履以其初陰故象霜霜者堅冰之將至一陰者六陰之漸積也造化生氣陰陽而已陽消則生陰聖人好生與天地同故易貴陽而賤陰于陰始生致警戒之辭乾之初九復也潛龍勿用亦閉關不行之義坤之初六始也履霜堅冰亦女壯勿取之義

象曰履霜堅冰陰始凝也馴致其道至堅冰也

此孔子釋爻象之辭古本在六爻後王輔嗣註易移附各爻便觀省也後倣此馴者順而不察之意易彰往察來是謂逆數往而不察是順之耳忽不覺其來矣

六二直方大不習无不利

坤體柔順无雜二以柔居中當地之位故坤德莫盛于二是地之上也直順遂意有施即受有受即生陽氣一到更无壅闕何直如之方周正也洪纖高下生長成就无有偏曲虧欠不得所者何方如之天之所

覆乾之所包可謂大矣而能配合无疆兼收并載不為限量何大如之以彼山川險夷萬方物類榮枯萬變形生資取萬品乾皆无為而委成于坤如此其紛且夥矣使待習而後利不已窮乎二能以其直方大承乾不宰知則行之始則終之惟牝馬之貞无疆之行而已何事于習而後利此所以為順之至也大抵陰邪生于造作而坤真陰未離乎大始睽阻生于剛愎而坤柔順自應乎无疆所以易簡合德而承天也

○坤德莫備于六二以陰居陰得正中是為坤體如乾有九五九五天中六二地中六五者坤之用爻也

○坤惟順所以直方大直方大所以不習无不利不習无不利所以行地无疆而德合乾也故坤德極于順順者與乾一體非摸擬之謂也孩提之童无不知愛知敬乾也能愛能敬坤也所以承乾也

初六有履霜之漸遇六二中正則變而為无不利此以德消悔之象所謂吉凶以情遷憂悔吝者存乎介也學易者置而不講可乎他卦多倣此

象曰六二之動直以方也不習无不利地道光也

爻不言動但言直方大孔子以直方大不可見見于地之生物生物者地之動也動為陽承天也不言大者直方即大邪曲則小地道光亦于直方見之少有邪曲即不光明即紛擾安排不勝困頓不習不可得而安能无不利故直方而簡能之事可大之業畢直方者簡之謂也

以動者尚其變動即變也坤三偶二動則偶變為奇有直象乾在坤中有內直外方之象故六二釋爻象言六二動則直以方不動則有方无直也陽為大故曰大陰得陽故曰不孤坤為文故曰光
枯寂之士以清靜為直方大索居離處省事寡營謂之習靜及遇盤錯一步不可行其究昏瞶无聊乃以

周易上解 卷二 十一
私智求濟愈曖昧而失利矣。是未達于六二之動者。故曰率性之謂道。天下之言性故而已矣。故者以利為本。如智者行所無事。則智大矣。又曰其為氣也。至大至剛。以直養而無害。則塞乎天地之間。若子思孟予。可謂深于易矣。

凡光明生于順直。曲房委蛇。則日中見斗。陽光蔽于陰邪也。日月五星列宿之光。麗于天。其精化為山川。草木土石飛走之形。蓋凡天之文。即是地之理。地道承乾順行。普物无心。純陰之體。晶瑩透徹。陽明映虛。如水受月。鏡受影。故陰无光。乾陽之精。爽即其光。无美。乾道之發生。即其美。天文章。乾道之變化。即其文章。豈擅獨成之能。貪天爭功。分曹而治。然後謂之文章。光美也乎。故坤道順而已者也。

謙則光篤實則充。充實則美。闇則章。此其幾有不知。所以然而然者。惟善體坤者兼之。

乾之九二。即是生知。坤之六二。即是安行。三才之理。會于人人。身即地耳。能聽目能視。手能持。足能行。遇親能愛。遇况能敬。誰從學習。承乾而已。易簡而已。順而已。恆人不直。方大以私欲。矯揉狹小。故習然後利。苟能擴而充之。不失赤子之心。便是牝馬之貞。故曰

存心養性所以事天。事天者承乾之謂。

六三含章可貞。或從王事。无成有終。

六二之德盛矣。變而之三位不中正。居下之終當外之交。陰靜而躁。以陰居陽。苟不晦養。非處坤之道。宜含藏章美貞固。勿自炫可耳。坤終有可貞之象。以陰居陽。或出而從王之事。无專成功。代其終而已。六三與乾九四位皆不正。皆有疑象。或者疑之也。從王事從乾也。當上之交。有從王之象。

坤三索得兌。兌為口。有含象。三變成謙。從王即謙之。勞有終。即謙之有終。光即謙之尊而光。易象變動多類此。

直方不習。无不利之德。不惟六二人所同。有皆如六二中正。則无往不善。然氣稟有偏。駁習尚有移徙。遭逢有險厄。則直方不習之利。或失為露才揚己。故聖人有三四之戒。所以善用其順而為可貞也。

易中而已。凡爻三四不中。故三多凶。四多懼。六二中正。故直方。至于三四。不舎括。則是不知易。不知介。不知占矣。順反成亂。利反成凶。將有如文言所戒者。他卦多倣此。

象曰。含章可貞。以時發也。或從王事。知光大也。

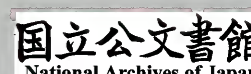
有章而含之非秘而不發也可貞則貞發必以時或從王事是以坤作承乾知自光顯而博大也

乾道至健欲順而合之難故順未易能也坤道至順欲含而貞之亦難故貞亦未易能也順而貞惟厚德載物如地者能之如是乃可无堅冰之慮免龍戰之凶

六四括囊无咎无譽

三將出而未出四則為外矣重陰始交時運方塞四陰柔不中身既當局則宜含章自守如囊之括結其口則可以免輕發之咎而又不可享恬退之名蓋括囊使人覺而稱之非真括囊者終未免于害无咎无譽所謂順而不失其貞也坤一索得巽為繩有括結囊口之象坤虛有囊象

君子學易玩占處无道之世遇无道之人當難處之事自以其身為六四括囊以免于咎譽此聖人作易之至意君子占易之正理豈胸中漫无心易臨危乞卦于鬼神乎昔有問此爻于宋元晦者元晦曰凡得此爻在位者便當去未仕者便當隱又問比于如何曰此別是一義雖凶无咎愚謂筮得此爻者信當去矣如筮不得此爻不當去乎似此士人止靠著策為



活焉知易比干之事明是不括囊何必為之周旋殺
身成仁誠无咎矣然終不得為无譽比干遇害正為
不括囊而有譽孔子處春秋人目為東家丘叔孫武
叔輩毀之人不知不愠如乾初九遯世无悶確乎不
拔此龍德而隱者乃為无咎无譽易道之大豈在著
策

象曰括囊无咎慎不害也

言能慎如此則可以无害

六五黃裳元吉

六五以陰居尊柔順得中不震矜炫耀而藹篤實之
光不先主自用而含温文之度故其象為黃裳黃者
中央之地色裳者下體之服地象以此居位致用則
章美時發王事有終无復括囊之虞所謂積善餘慶
承乾配天故曰元吉此坤道之極盛而代終之事畢
矣

卦以五為尊位而易實非專為有位言也地上之五
亦非甚尊以內視外內為體而外為用五居上得中
有位之象是君子效用之時而大小尊卑未可一定
即如夫子仕无道而委吏乘田得盡其職可謂非黃
裳之吉乎以地論萬寶秋而美利均亦是地之黃裳

以君論繼體崇文而守成業亦是君之黃裳至于大臣如周公之盡忠王室赤烏凡凡正當坤之六五其相武王誅紂伐奄滅國五十以至制禮作樂則又黃裳之飛龍易何常之有聖人乘時御天動成象行成爻其次則因時順理知幾觀象玩占而已程正叔以黃裳元吉為戒臣子不可居君位夫聖人何嘗專以五皆為君位戒人臣居之拘矣宋元晦又引左傳南蒯將叛筮得此爻謂占者德如是則其占亦如是果爾三百八十四爻止可分吉凶兩等凡吉者惟聖賢得占凶者盡與愚不肖豈得謂之易使聖人作易專倚卜筮則易者事鬼之書而已聖人作易設教非以權予鬼神也

天數五地數五故乾坤二卦唯五最盛夫子五十以學易自謂无大過蓋合乾坤之數體天地之撰易盡于乾坤之二五矣二上大過也

象曰黃裳元吉文在中也

坤爻純偶六虛洞然有在中之象體本應乾乾陽下濟映虛而光明有文章之象但其卦本陰各爻位不中正二中正而在下惟五柔中居尊下與二應二為體而五為用二道德而五文章事業合內外之道也

故爲元吉。在中之中有三義。有根心由中之義。又有居正建中之義。又有柔順得中之義。以直方之德。合章時發。根心之中也。當五之位。居上臨下。在位之中也。本承乾之德。動不爲先。无過之中也。凡象變動非一義類此。

文生于陽。陽不遇陰。則不顯。陰不遇陽。則无光。緣不雜。織則不成。秋陰陽錯。而後文生。故爻三言章。五言黃。二四无陽。則不言文章。坤承乾。如月附日。全體皆陽光。故彖傳曰。含弘光大。文言曰。含萬物而化光。六二曰。地道光。光卽文也。

文在中。皆釋黃義。不釋裳者。裳本地象。故大傳曰。垂衣裳而天下治。取諸乾坤。乾象衣。坤象裳。六爻皆裳也。但不盡黃耳。五圖書之中。中央色黃。六得五陰麗陽位。故稱文。六二純陰。雖中不文。六三遇陽。雖文不中。

問六五黃裳。其占特爲元吉。何也。小人的然。日亡皆躁擾之咎。君子之道。莫吉于順。厚莫凶于躁擾。中和者。道德性命之本。聖人作易。首乾坤。明一陰一陽之爲道。不可偏廢。而人者。陰陽之會。戴乾履坤。乾父坤母。天遠地近。故父尊而母親。體坤以法乾。體順以承

健下學而上達也。順者百行之首。是以夫子天縱至德。惟曰溫良恭儉讓。可申申。天天曰溫。曰不猛。曰安。中庸論道曰剛火曰柔水。理簡而文。子路好剛。夫子憂之于其問士曰。切切偲偲。怡怡如。故乾非聖人不能用。天下无无乾之坤。无无坤之乾。易首乾坤。其旨深矣。或曰爻辭文言稱正直剛方。何也。曰坤非偏柔。所謂牝馬之貞。承乾而為柔也。偏柔則小人。故乾之九五。非无黃裳。龍亦陰象。君子不患不剛。而剛不能柔。則必傷。小人不患不柔。而柔以用剛。則必險。大抵剛以立德。柔以濟用。剛以操心。柔以制行。六五亢吉。柔得中也。六二直方大。君子以脩德可也。黃裳君子以致用可也。如是則乾道行矣。不然九五飛龍之事。可以嘗試乎。是在知易者。自占而已。故夫子曰。五十以學易。可以无大過。嗚呼。乾坤之道。二五盡矣。二上過也。

上六。龍戰于野。其血玄黃。象曰。龍戰于野。其道窮也。乾盛于九五。故坤至六五。承乾之事。畢。天數至五。而上有七九。地數至六。而上有八十。然乾止言亢。而坤即稱窮。乾上之象。不過悔。而坤上之象。至于戰且血。何其凶耶。蓋天地之數。五為中極。陽主于進。進常有

餘而過五則亢陰主于退退常不足而至五則終坤之五從乾而得也乾不過五而坤更求上乎以陰居陰是六六矣位數兩極所謂先迷失主與其類行陽氣已盡生意已彫積陰慘冽堅冰既至欲无戰懼得耶陰至于此獨用自先馬何能及其惟乾之龍與夫龍本陰物乘乾陽而極則亢于天乘坤陰而極必戰于地野地也見其血其色玄黃血陰質也玄黃馬色也詩曰我馬玄黃化而為龍之血迷亂之象也龍已迷道失常精神雜亂塊然血肉无復變化之靈豈若牝馬之得主行地无疆也乎此坤所以貴于後順安貞也地變天馬化龍宇宙以來未有此事故曰道窮用六利永貞

此明陰爻用六之義猶乾之用九也爻位止六陰數不止六以六名陰何也陰虛不足而戒于先位六則數亦六安常守順陰之道也故凡用陰之道利于常永貞固如牝馬行地无疆以順承乾是坤所宜也所以止于六者坤體三偶偶三為六陰靜而止故止于六諸卦陰爻百九十二皆坤皆用六故于此發之而或者謂用六為筮法之老陰老則變而之乾其說如用九之謬既變而為乾則其占當為元亨利貞何以

獨言利未貞使變之他卦安必皆利未貞乎或者謂
即乾坤之變以例餘夫六十四變不同占何得以乾
坤例他卦也

卦位六而爻用九故陽為无首卦位六而爻亦用六
故陰為未貞其義甚明

象曰用六未貞以大終也

用六所以為未貞者陰以陽終也陰小陽大故易謂
陽為大陰為小終即三爻无成有終之終陰无成而
代陽終陽雖用九而位終于六則陰自當從陽而以
陽終所以未不失為牝馬之貞也如退而歎于六之
内則不足以合陽進而多于六之外則非分失常故
曰以大終承乾之義也是以上六无陽而陰自終遂
有龍戰之凶陰不可離乾自終者所謂牝馬之貞也
文言曰坤至柔而動也剛至靜而德方後得主而有常
含萬物而化光坤道其順乎承天而時行

此夫子申釋文王坤卦彖辭以明坤非偏于柔順也
柔而无剛則其順為陰邪坤以順乾為德非柔弱也
雖以靜為體非寂滅也既應乾而承天乾健而坤不
剛何以應之天行不息而坤不動何以承之故彖
云利牝馬之貞牝馬從牡柔而行地動而剛也行

周易正義 卷二 三十一
地无疆安貞不變至靜而德方也坤之剛不可見于其動而生物見之坤之方不可知于其靜而不移知之乾大而能承非剛乎品物各得非方乎陰以陽為主後行從乾主柔順有常而不變所謂无疆之行牝馬之貞也故

能承乾之施含受萬物而變化光顯成天之能代天之終也坤道其順乎奉天而无時不與天偕行乾不息坤亦不息始始生生如坤可謂真能順者矣

坤无剛不可以為順亦猶陽无陰不可以為乾也坤无動不可以為靜亦猶龍无潛不可以為飛也故曰立天之道曰陰與陽立地之道曰剛與柔一陰一陽之謂道萬事萬物之理未有易此者

乾道始于元坤道終于貞順者坤所以為貞貞者坤所以為順女從一則貞順而不貞則為陰邪如履霜之冰龍戰之血不可以終故文言剛方有常承天時行正以明彖辭利牝馬貞之義

乾陽體而用陰所以始乎坤也坤柔體而用剛所以終乎乾也乾以陰為體則喪其陽以陽自用則亢而悔坤以剛為體則失其坤以柔自用則戰而血小人

周易正義 卷二
之殃君父積柔也。顏順也。无剛方之德而以陰柔自
用是背陽而自為陰也。无此造化无此人道无此物
理。

坤從乾以為剛則其剛為順。離乾為剛適以自滅其
陰蓋无乾即无坤。小人自用取亡天之道也。六五黃
中剛柔中正所以為君子。上六龍戰離乾自用所以
為小人。

積善之家必有餘慶。積不善之家必有餘殃。臣弑其君
子弑其父非一朝一夕之故其所由來者漸矣。由辯之
不早辯也。易曰履霜堅冰至蓋言順也。

此申釋初六爻辭之義。因造化明人事以戒順而不
貞者。蓋陰以順而承乾亦以順而侵陽。如春夏承乾
而陽已浸消矣。秋冬陽消而漸始于夏也。于其承乾
也謂之順于其消陽也。順也乃所以為侵也。順之極
則消之盡。此雖氣數盈虛必然而為陽計者何可不
早辯為陰計者何可遂亡陽為順計者何可因順以
為侵能辯乎。此則陽陰各安其常而坤得全其為牝
馬之貞矣。順與馴同。申釋前馴致之意。

夫易聖人憂患天下後世而作也。地之事天坤之承
乾可无俟聖人作易為也。人者天地之會乾坤之精

君臣父子人道之乾坤也以地之所以事天者事君以坤之所以承乾者承父則順之至已然天下之事造于逆者易防而造于順者難知陰之侵陽也順其消以自長也順其虛以自盈也陽曰消曰虛而不知其曰吾偶也夫非以其順之故與亂臣賊子弑父與君篡位竊國其術靡不由此文王三分天下有二以服事殷故于坤之彖發牝馬利貞後順得常之義夫子因申明亂臣賊子之禍二聖人者豈不憂患天下後世之遠乎此坤初爻之大占也

乾本元陽大極之體天道也知也而未成能也一偶初分成坤則元陽之知已效之能不失其知是謂簡以從易坤順之貞也然一既破為兩知既踐為行難保其不變而之也馴致其道即自此始矣故一陰生一陽損我之生者即我之虧也此其始至微乾能知始則陽常為主消息盈虛由我而陰第承之苟乾不知惟陰之順受其蝕而不覺豈知始作成之義是存乎乾而已其于人也惻隱羞惡辭讓是非之心良知也乾也效此四者于能而行仁義禮智之事良能也坤也无所為而良心自然者易也无所變而良能

自行者簡也。簡以從易者順也。順而不失其常者貞也。人皆有惻隱羞惡辭讓是非而多行不仁不義是以聖人責坤之不能承乾也。然良心之喪惟始于一念之差而其流之濫。背天逆理彼未嘗不自以為順由神明昏迷不察自失其知始之道也。故孟子曰凡有四端于我者知皆擴而克之知者早辯之謂也。又曰若火之始然泉之始達順之謂也。火然泉達而之善則順之正也。牝馬之貞也。火然泉達而之不善則順之邪也。龍戰之血也。皆自初六始矣。故曰蓋言順也。朱子改順為慎失其解矣。

人自壯至老自旦至夜密移而不知皆順之為也。坤陰用事乾知失主偶得朋而東北化為陰友故迷失其道以致為禽為獸老死為玄黃之血亦由不早辨皆順之過也。坤順自主乾不察其來則往而不反故易彰往而察來數往者順知來者逆易逆數也。此之謂也。凡順不可不知其旨微矣。

直其正也。方其義也。君子敬以直內義以方外敬義立而德不孤。直方大不習无不利則不疑其所行也。此申言六二爻辭之義无枉之謂直直不以正則好遂而僻矣。坤直以承天故曰正无闕之謂方方不以

義則割強而垂矣。坤方以生物，故曰義二者備。坤道所以爲大順，不習无不利也。其要不外人心敬者，所以直乎其內也。心有放佚，則神明渙散而中不直。敬則志專一而內直矣。義者所以方乎其外也。應務失宜，則履蹈錯亂而外不方。義則事有裁制而外方矣。敬立乎內，義立乎外。兩者夾持，精神自振，廓乎大公无私之心，浩乎常伸不撓之氣，心思可通天地，言動可服鬼神，金石可貫，蠻貊可行，而德不孤，大可知也。此直方大者，良能之本體，天德之自然，豈待習然後利而何疑之有。蓋以坤承乾，始則終之，知則行之，不容擬議，不假安排，所謂牝馬之貞，豈有所擬而後行。故曰不習无不利，則不疑其所行也。苟不利而習，是行有疑也。有疑之行，邪枉之道，私知小慧，不可以生一物，不可以行一步，孤之至者，何足語坤道一而已。在天地爲易簡，在人爲良心。乾知而坤能，心知而行，能敬義者，心之精神，雖放佚之後，敬義一立，神氣自張，故曰不孤。我欲仁，斯仁至，何習何疑之有。坤之承乾如此，故曰易簡之善配至德。

乾四以陽居陰，坤三以陰居陽，皆曰或或者，疑之象。六二以陰居陰，得正而中，故其象不疑。

陰雖有美舍之句以從王事弗敢成也地道也妻道也
臣道也地道无成而代有終也

此申言六三爻辭之義陰无美陰之美皆陽之美也
五氣運于天而後五材生于地天不施則地不能產
君不令則臣不能行父不生則无子夫不娶則无妻
其何能有成也舍乾之美從乾之事代為之終焉而
已從事无成代終所以為舍美也有美不合淺也舍
美不肯從王吝也從王自居其成驕也皆不可以為
人臣

爻言舍章以時發為其未從王也此言有美舍之是
雖從王亦不敢發也蓋惟不敢發而後發以時不合
未有能時者露才揚已矜功伐能是霜為冰馬為龍
之漸六四所戒也故坤者承乾而已也

卦爻始一終六乾始坤終之象圖數天九地七天成
地終之象

天地變化草木蕃天地閉賢人隱易曰括囊无咎无譽
蓋言謹也

此申言六四爻辭之義六三處內卦之終舍章待時
至四則變革之始儻于此時天地變化陽氣開通向
用可也乃進遇重坤陰氣堅錮草木零落天地閉塞

周易正解 卷二 三十一
所謂无道當隱之時而六四身既出矣且奈何四本
陰柔又不當位宜斂藏韜晦深潛不露使刑戮不及
名譽亦不隨則謹之至明哲自全之道也後世若東
漢黨錮之士不括囊而取咎者也西漢清名之士括
囊而不能无譽者也此龔勝范滂輩所以皆不得免
焉後世括囊无咎者常有而括囊无譽者鮮聞凡括
囊者皆干譽者也名之殺身也甚于惡鳥乎得免
問陰爻偶而謂之閉陽爻奇而謂之闢何也陰虛內
光故謂之閉陽實外朗故謂之闢一常開兩常閉開
主施閉主受往則開來則閉也

君子黃中通理正位居體美在其中而暢於四支發於
事業美之至也

此申言六五爻辭之義六五以陰居陽柔中而尊所
謂承乾之坤牝馬之貞得主之常又下應六二直方
大所以黃中而美在也柔順无疆不習无不利所以
通暢而條理也得位承乾居中從王所謂正位居體
也體卽中也得中故能居體中有美而暢于四支發
于事業所謂含弘光大品物咸亨乾道之變化无一
不代天工品物之文章勤宣有終故曰美之至
坤爲土位中央色黃六以陰得五陽氣冲和故其象

爲黃中。土氣比合。四時五方。周流无滯。條理通達。故爲四肢。百事宣暢。發越之象。蓋地承天施。草木蕃庶。文章彪炳。坤道至是有終。所謂積善之餘慶。此矣。百昌生于土。反于土。故坤爲歸藏。是謂中體。地之中體。莫如六二。而爻辭歸五。何也。五爲圖書之中。土德方隆。黃者中央純色。體卽中。居卽居此中也。黃中之君子。卽是直方之君子。敬義交脩。胸中靜虛。洞朗太和元氣。周流貫徹。順理无礙。取之左右逢原。故曰黃中。通理。二五同功。三坤體備。未純四與坤同體。未中故美。含括至五。通暢發揮。美斯其至。暢發反含。貞括

囊爲象

乾卦中四爻皆有精明奮發之象。坤卦中四爻皆有收斂安靜之象。乾五飛龍風行雷動。發揚彪炳。宣洩无餘。坤五黃中正位。居體含蓄其精。以歸根復命。故乾五爲外王之業。坤五爲內聖之德。乾五聲應氣求。不思而得。知之至也。坤五和順通暢。不勉而中。行之至也。陰陽合而成至道。易簡配而成至德。乾坤二五所以爲天地聖人之能事。孔子願五十學易。可无大過。與天地合德也。知至至之。知終終之。其斯之謂。陰疑於陽。必戰爲其嫌於无陽也。故稱龍焉。猶未離其

類也。故稱血焉。夫玄黃者，天地之雜也。天玄而地黃。此申言上六爻辭之義。坤至五盛矣。天地之數五爲中。乾之六龍盛于九五。過五則亢。陰之牝馬盛于六五以承乾也。乾過五不能无悔。坤欲過五得乎。蓋陽常有餘。龍以陰物乘陽而上。猶或可到。坤而居上。數位兩極。以陰乘陰。无主自先。是亦欲爲陽耳。夫陰之爲陰也。依陽爲之。陰之自爲也。復何依。專主獨行。疑陽非陽。疑則无主而懼。必戰。嫌猶疑也。陰必不可无陽。而疑于陽。故爻辭變牝馬稱龍。龍乾象。陰物也。而乘乾。是以陰乘陽。離其陰之類也。故神今以坤用龍。所謂西南之朋。與其類行。不得主而先。迷失道者也。安能變化稱神物乎。是故有暴鯁中野。見血之象。蓋乾龍之亢。亢于天。猶神而能飛。坤龍之戰。戰于野。膏血塗地矣。地欲升爲天。則必墮。馬本走求飛。則必僵。所以窮也。其曰玄黃者。何也。嫌疑之象。陰疑陽。地疑天。故曰玄黃。言雜也。天色玄而地色黃。其可雜也乎。○造化之理。陰陽互乘。不可相无。陰與陽相違甚遠。其極也。反相似。故人凍極反熱。疑而戰之象。小畜陰畜陽極。亦曰疑。戰者疑象。說卦傳曰。戰乎乾。陰氣寒栗而戰。非相攻之謂。

天地間惟一陽之氣生生不息而消歇斂藏不能不
為陰如晝之必夜生之必死不可相无聖人好生惡
殺貴德賤刑故嘗貴陽賤陰防其過而憂其漸所以
發履霜戰血之義

其為馬馬八尺以上曰龍坤終稱龍將變之象變則
成剝故有血象凡易象不拘一義類此

周易正解卷二終

