

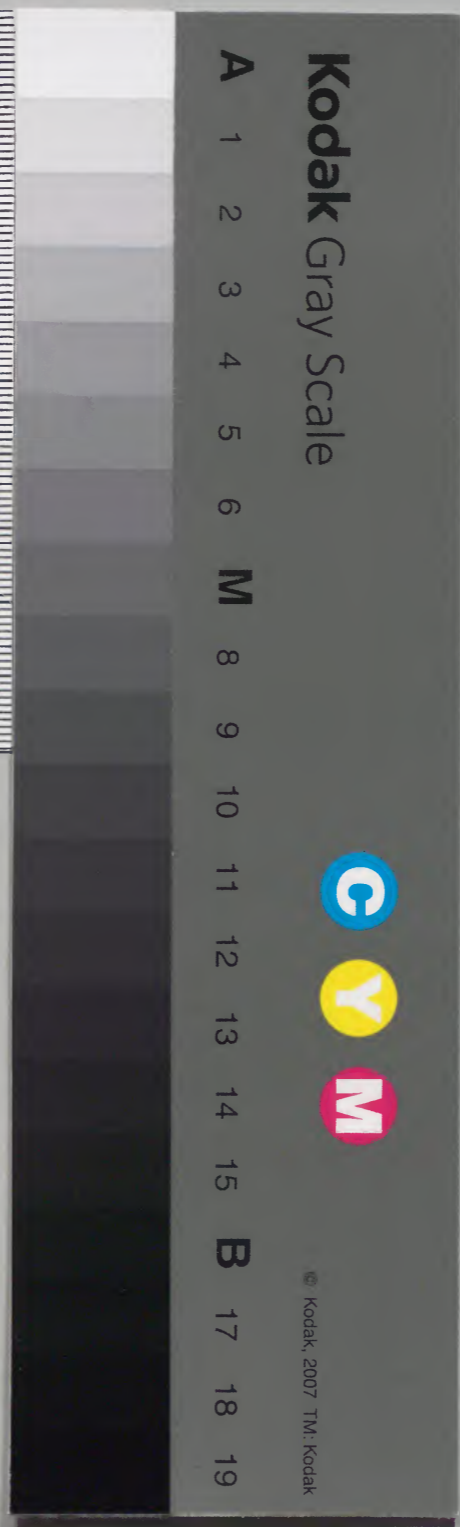
# 漢書



庫 文 閣 内			
三八 函	二四〇 冊	二一三〇 號	漢書類

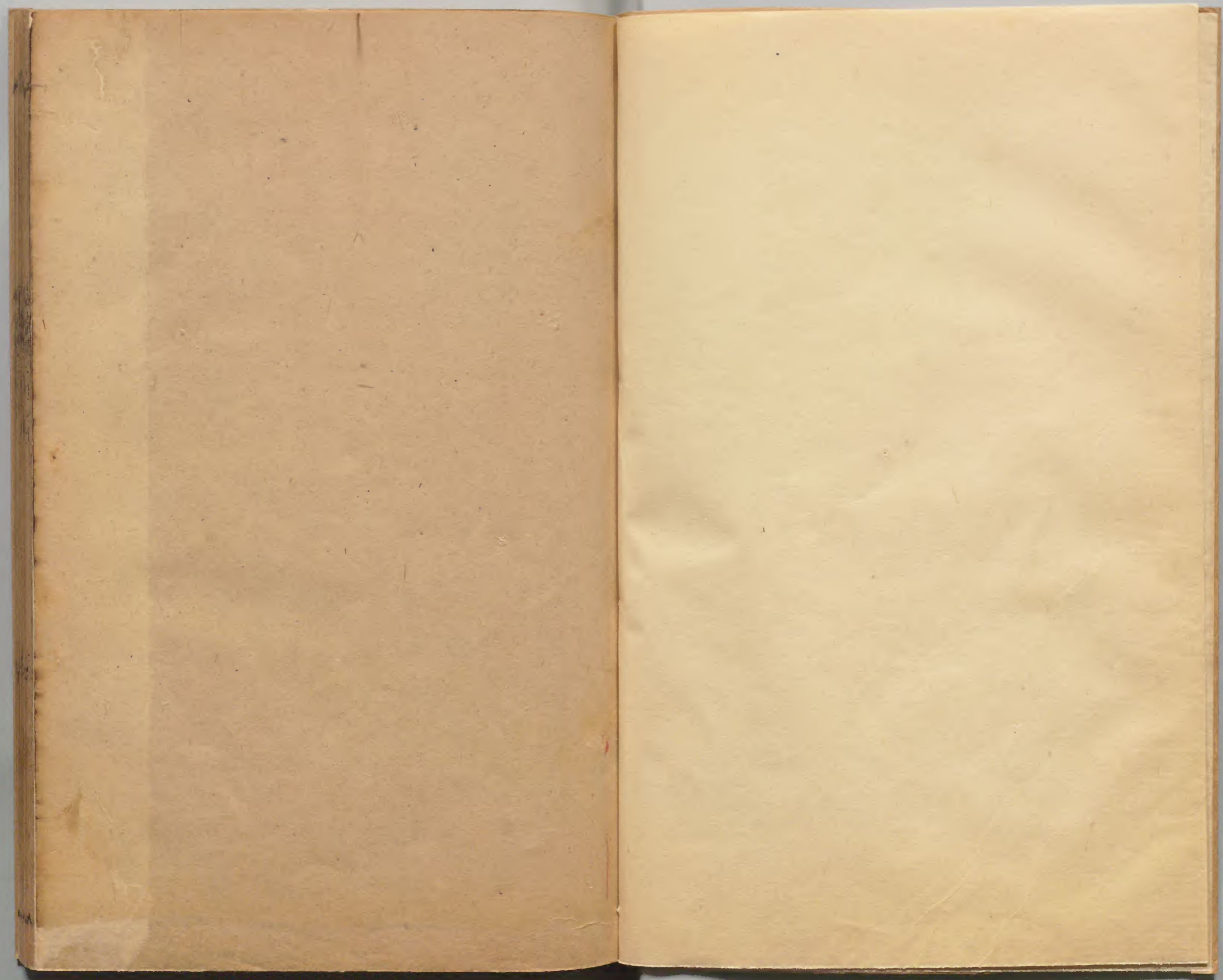
庫 文 閣 内			
三八 函	二四〇 冊	二一三〇 號	漢書類

内閣文庫	
番號	漢 2130
冊數	240 ( 20)
函號	282 2



綴じ部(喉部分)の文字等が開きが不鮮明な場所あり





律歷志第一上

師古曰志記也積記其事也春秋左氏傳曰前志有之

正議大夫行祕書少監琅邪縣開國子顏師古注

虞書曰乃同律度量衡師古曰虞書舜典也同謂齊等所呂齊遠近立民信也自伏戲

畫八卦由數起師古曰言萬物之數因八卦而起也至黃帝堯舜而大備三代稽古法度

章焉師古曰二代夏殷周也稽考也考於古事而法度益明周衰官失孔子陳後王之法曰謹權量審

法度修廢官舉逸民四方之政行矣師古曰此論語載孔子述古帝王之政呂示後世權謂斤兩也量斗斛也法度丈尺

漢興北平侯張蒼首律歷事師古曰首謂始定也孝武帝時樂官考正

餘人使羲和劉歆等典領條奏言之最詳故刪其僞辭取正義著

于篇師古曰班氏自云作志取劉歆之義也自此呂下訖於用竹為引者事之宜也則其辭焉一曰備數二曰和聲三曰審度

四曰嘉量五曰權衡參五呂變錯綜其數稽之於古今効之於氣

物和之於心耳考之於經傳咸得其實靡不協同數者一十百千

物和一十百千

萬也所呂算數事物順性命之理也書曰先其算命師古曰逸書也言王者統業先立算

數呂命百事也本起於黃鐘之數始於一而三之三三積之孟康曰黃鐘子之律也子數一泰極元氣含三

變而為三也歷十二辰之數十有七萬七千一百四十七而五數備

矣孟康曰初呂子一乘丑三餘則轉因其成數呂三乘之歷十二辰得是積數也五行陰陽變化之數備於此矣其算法用竹徑一分長

六寸二百七十一枚而成六觚為一握蘇林曰六觚六角也月一

面之數實九其表六九五十四算中積凡得二百七十一枚徑象乾律黃鐘之一而長象坤呂林鐘之長

張晏曰林鐘長六寸韋昭曰黃鐘管九寸十分之一得其一也其數呂易大衍之數五十其用四十九成

陽六爻得周流六虛之象也孟康曰呂四十九成陽六爻為乾乾之策數二夫推

歷生律張晏曰推歷十二辰呂生律呂也制器規闕矩方權重衡平準繩嘉量張晏曰準

多少故探蹟索隱鉤深致遠莫不用焉師古曰蹟亦深也索求也度長短者不失豪釐

孟康曰豪釐豪也十豪為釐量多少者不失圭撮應劭曰圭自然之形陰陽之始也四圭

主師古曰撮音倉括反權輕重者不失黍稬孟康曰黍音孟孟應劭曰十黍為稬十稬為一銖已於

一協於十長於百大於千衍於萬其法在算術宣於天下小學是

則職在太史羲和掌之

聲者宮商角徵羽也所呂作樂者諧八音蕩降人之邪意全其正

性移風易俗也八音土曰埴應劭曰世本暴辛公作埴師古曰燒土為之其形銳上

匏曰笙應劭曰世本隨作笙師古曰匏瓠也列管瓠中施簧管端皮曰鼓師古曰鼓者郭也竹曰管孟康曰禮樂器

尺六孔尚書大傳西王母來獻白玉瑄漢章帝時零陵文絲曰絃石曰磬金曰鐘木

曰柷師古曰柷與俶同俶始也樂將作先鼓之故謂之柷狀如漆桶中有椎連底動之令左右擊音昌六反五聲和八音諧而樂成

商之為言章也物成就可章度也師古曰度音大各反角觸也物觸地而出戴

芒角也宮中也居中央暢四方唱始施生為四聲綱也徵祉也物

盛大而繇祉也羽字也物聚臧宇覆之也夫聲者中於宮觸於角

祉於徵章於商字於羽故四聲為宮紀也協之五行則角為木五

常為仁五事為貌商為金為義為言徵為火為禮為視羽為水為

前漢二十一上

智為聽宮為土為信為思君臣民事物言之則宮為君商為臣  
角為民徵為事羽為物唱和有象故言君臣位事之體也五聲之  
本生於黃鐘之律九寸為宮或損或益呂定商角徵羽九六相生  
陰陽之應也律十有二陽六為律陰六為呂律呂統氣類物一曰  
黃鐘二曰太族師古曰族音千豆反其下拉同三曰姑洗四曰蕤賓五曰夷則六曰亡  
射師古曰亡讀曰無射音亦石反呂呂旅陽宣氣一曰林鐘二曰南呂三曰應鐘四曰  
大呂五曰夾鐘六曰中呂師古曰中讀曰仲有三統之義焉其傳曰黃帝之  
所作也黃帝使泠綸師古曰泠音零綸音倫也自大夏之西應劭曰大夏西戎之國也昆侖之陰取  
竹之解谷孟康曰解脫也谷竹溝也取竹之脫無溝節者也一說昆侖之北谷名也管約曰谷名是也生其竅厚均者應劭曰生者治也竅  
孔也孟康曰竹孔與肉薄厚等也管約曰取谷中之竹生而孔外肉厚薄自然均者截為管不復加刮也師古曰管說是也斷兩節開而吹之呂  
為黃鐘之宮師古曰黃鐘之宮律之最長者制十一筩呂聽鳳之鳴師古曰筩音大東反其雄鳴為  
六雌鳴亦六比黃鐘之宮而皆可呂生之是為律本師古曰比合也可以生之謂上下相

牛也故謂之律至治之世天地之氣合呂生風天地之風氣正十二律

定孟康曰律得風氣而成聲風和乃律調也臣瓚曰風氣正則十二月之氣各應其律不失其序黃鐘黃者中之色君之服也

鐘者種也天之中數五章昭曰一三在五為聲聲上宮五聲莫大焉地

之中數六章昭曰二四在上八十在下六為律律有形有色色上黃五色莫盛焉故

陽氣施種於黃泉孳萌萬物師古曰孳讀與滋同滋益也萌始生為六氣元也呂黃色名

元氣律者著宮聲也宮呂九唱六孟康曰黃鐘陽九林鐘陰六言陽唱陰和變動不居周流

六虛始於子在十一月大呂呂旅也言陰大旅助黃鐘宣氣而牙物

也位於丑在十二月太族族奏也言陽氣大奏地而達物也師古曰奏進也

位於寅在正月夾鐘言陰夾助太族宣四方之氣而出種物也位

於卯在二月姑洗洗絜也言陽氣洗物辜絜之也孟康曰辜必也必使之絜也位於

辰在三月中呂言徵陰始起未成著於其中旅助姑洗宣氣齊物

也位於巳在四月蕤賓蕤繼也賓導也言陽始導陰氣使繼養物

也位於午在五月林鐘林君也言陰氣受任助蕤賓君主種物使

長大赫盛也師古曰種物種生之物赫古茂字也種音之勇反位於未在六月夷則則法也言陽

氣正法度而使陰氣夷當傷之物也師古曰夷亦傷位於申在七月南呂南

任也言陰氣旅助夷則任成萬物也位於酉在八月亡射射厭也

言陽氣究物而使陰氣畢剝落之終而復始亡厭已也位於戌在

九月應鐘言陰氣應亡射該滅萬物而雜陽闔種也孟康曰該滅塞也陰雜陽氣滅塞為

萬物作種也音灼曰外開曰闔師古曰闔音胡待天下言該闔於亥音訓並同也位於亥在十月三統者天施地化人

事之紀也李奇曰統緒也十一月乾之初九陽氣伏於地下始著為一萬物

萌動鐘於太陰故黃鐘為天統律長九寸九者所呂究極中和為

萬物元也易曰立天之道曰陰與陽師古曰易說卦之辭六月坤之初六陰氣

受任於太陽繼養化柔萬物生長赫之於未令種剛彊大故林鐘

為地統律長六寸六者所呂含陽之施赫之於六合之內令剛柔

有體也立地之道曰柔與剛師古曰此亦說卦之辭也乾知太始坤作成物師古曰此上繫之辭

正月乾之九三萬物棣通孟康曰棣謂通意也師古曰棣音替族出於寅人奉而成之仁

呂養之義呂行之令事物各得其理寅木也為仁其聲商也為義

故太族為人統律長八寸象八卦宓戲氏之所呂順天地通神明

類萬物之情也師古曰宓讀與伏同立人之道曰仁與義師古曰此說卦之辭在天成象在

地成形師古曰此上繫之辭后呂裁成天地之道輔相天地之宜呂左右民師古

曰此泰卦象辭也后君也謂王者也左右助也左讀曰佐右讀曰佑此三律之謂矣是為三統其於三正也黃

鐘子為天正師古曰正音之成反下皆類此林鐘未之衝丑為地正太族寅為人正三

正正始是呂地正適其始紐於陽東北丑位易曰東北喪朋迺終

有慶孟康曰未在西南陽也陰而入陽為失其類也師古曰此坤卦象辭答應之道也及黃鐘為宮則太族姑

洗林鐘南呂皆呂正聲應無有忽微孟康曰忽微若有若無細於髮者也謂正聲無有殘分也不復與

它律為役者同心一統之義也非黃鐘而它律雖當其月自宮者

則其和應之律有空積忽微孟康曰十二月之氣各呂其月之律為宮非五音之不

得其正此黃鐘至尊亡與竝也易曰參天兩地而倚數師古曰易說卦

參謂奇也兩謂耦也天之數始於一終於二十有五其義紀之呂二故置

一得三又二十五分之六凡二十五置終天之數得八十一呂天

地五位之合終於十者乘之為八百一十分應歷一統孟康曰十九歲

章師古曰繇讀為起

十二律之周徑孟康曰律孔徑三分參天之地之數始於二終於三十其義

紀之呂兩故置一得二凡三十置終地之數得六十呂地中數六

乘之為三百六十分當期之日林鐘之實孟康曰林鐘長六寸圍六分呂圍

節諧八音舞八佾監八方被八荒呂終天地之功故八八六十四

其義極天地之變呂天地五位之合終於十者乘之為六百四十

分呂應六十四卦八族之實也孟康曰八族長八寸圍八書曰天功人其

代之師古曰虞書咎繇誓也言聖天兼地人則天故呂五位之合乘焉唯天

為大唯堯則之之象也師古曰則法也論語稱孔子曰大哉堯之為君地呂中數

乘者陰道理內在中魄之象也師古曰魄字與饋同易家人卦六二爻辭曰无攸

中主饋食而三統相通故黃鐘林鐘太族律長皆全寸而亡餘分也天

之中數五地之中數六而二者為合六為虛五為聲周流於六虛

虛者爻律夫陰陽登降運行列為十二而律呂和矣太極元氣函

三為一孟康曰元氣始起於子未分之時天地人混合為極中也元始也行於十

二辰始動於子參之於丑得三又參之於寅得九又參之於卯得

二十七又參之於辰得八十一又參之於巳得二百四十三又參

之於午得七百二十九又參之於未得二千一百八十七又參之

於申得六千五百六十一又參之於酉得萬九千六百八十三又

於戌得二萬九千五百五十一又參之於亥得八萬八千九百五十三



參之於戌得五萬九千四十九又參之於亥得十七萬七千一百四十七此陰陽合德氣鐘於子化生萬物者也故孳萌於子紐牙於丑引達於寅冒茹於卯師古曰茹謂業生也音莫保反振美於辰巳盛於巳罅布於

午蘇林曰罅音愕昧夢於未師古曰夢蔽也音愛申堅於申留執於酉畢入於戌該闕於

亥出甲於甲奮軋於乙師古曰軋音於豔友明炳於丙大盛於丁豐楙於戊理

紀於巳斂更於庚悉新於辛懷任於壬陳揆於癸故陰陽之施化

萬物之終始既類旅於律呂又經歷於日辰而變化之情可見矣

玉衡杓建天之綱也如淳曰杓音焮斗端星也孟康曰斗在天中周制四方猶宮聲處中為四聲綱也師古曰杓音必遙反日月初

纏星之紀也孟康曰纏舍也二十八舍列在四方日月行焉起於星紀而又周之猶四聲為宮紀也晉灼曰下言斗綱之端連貫營室織女之紀指牽牛之初月紀日月故曰星紀五星起其初日月起其中是謂天之綱紀也師古曰躒踐也音直連反綱紀之交呂原始造設合樂用焉律

呂唱和呂育生成化歌奏用焉指顧取象然後陰陽萬物靡不條

理師古曰條達也故呂成之數忖該之積孟康曰成之數者謂黃鐘之法數該之積為黃鐘變生十二辰積黃鐘之法數也忖

除也言呂法數除積得九寸即黃鐘之長也言該者該眾律之數也師古曰忖音干本反如法為一寸則黃鐘之長也孟康曰忖謂得九寸也言一者張法辭參分損一下生林鐘張晏曰黃鐘長九寸已二乘九得十八呂三除之得林鐘六寸其法率如此推當算乃解晉灼曰蔡邕律歷記凡陽生陰曰下陰生陽曰上也參分林鐘益一上生太族參分太族損一下生南呂

參分南呂益一上生姑洗參分姑洗損一下生應鐘參分應鐘益

一上生蕤賓參分蕤賓損一下生大呂參分大呂益一上生夷則

參分夷則損一下生夾鐘參分夾鐘益一上生亡射參分亡射損

一下生中呂陰陽相生自黃鐘始而左旋八八為伍孟康曰從子數辰至未得八下生林鐘數未至寅得八上生太族律上下相生皆呂此為率伍耦也八八為耦其法皆用銅職在大樂太常掌之

度者分寸尺丈引也所呂度長短也師古曰度音大各反下皆類此本起黃鐘之長呂

子穀秬黍中者孟康曰子北方北方照謂黑黍也師古曰此說非也子穀猶言穀子耳秬即黑黍無取北方為號中者不大不小也言取黑黍穀子大小中者率為分寸也一黍之廣度之九十分黃鐘之長一為一分十分為寸十寸

為尺十尺為丈十丈為引而五度審矣其法用銅高一寸廣二寸

為尺十尺為丈十丈為引而五度審矣其法用銅高一寸廣二寸

為尺十尺為丈十丈為引而五度審矣其法用銅高一寸廣二寸

為尺十尺為丈十丈為引而五度審矣其法用銅高一寸廣二寸

為尺十尺為丈十丈為引而五度審矣其法用銅高一寸廣二寸

為尺十尺為丈十丈為引而五度審矣其法用銅高一寸廣二寸

為尺十尺為丈十丈為引而五度審矣其法用銅高一寸廣二寸

為尺十尺為丈十丈為引而五度審矣其法用銅高一寸廣二寸

為尺十尺為丈十丈為引而五度審矣其法用銅高一寸廣二寸

為尺十尺為丈十丈為引而五度審矣其法用銅高一寸廣二寸

長一丈而分寸尺丈存焉用竹為引高一分廣六分長十丈其方  
法矩高廣之數陰陽之象也孟康曰高一分廣六分者自三微而成著可

分別也寸者忖也尺者隻也師古曰隻音約丈者張也引者信也師古曰信讀曰伸言其長夫

度者別於分忖於寸隻於尺張於丈信於引引者信天下也職在

內官師古曰內官署名也百官表云內官長丞初屬少府中屬主爵後屬宗正廷尉掌之師古曰法度所起故屬廷尉也

量者龠合升斗斛也師古曰龠音鑿合音閣所呂量多少也師古曰量音力張反本起於黃鐘

之龠用度數審其容師古曰因度呂生量也其容謂其中所容受之多少也呂子穀秬黍中者千有

二百實其龠呂井水準其槩孟康曰槩欲其直故呂水平之井水清則平也師古曰槩所呂槩平斗斛之上者也音工代反又音工內反

合龠為合十合為升十升為斗十斗為斛而五量嘉矣師古曰嘉善也其法

用銅方尺而圍其外旁有庇焉鄭氏曰庇音條桑之條庇過也算方一尺所受一制盡與此同師古曰庇不滿之處也音吐彭反其上為斛其下為斗孟康曰其上謂仰斛也其下謂覆斛之底受一斗左耳為升

右耳為合龠其狀似爵呂麻爵祿晉灼曰麻散也上三下二參天兩地圓而

函方左一右二陰陽之象也其圖象規其重二鈞備氣物之數合

萬有一千五百二十孟康曰三十斤為鈞鈞萬一千五百二十銖聲中黃鐘始於黃鐘而反覆

焉孟康曰反斛聲中黃鐘覆斛亦中黃鐘之宮宮為君也臣贊曰仰斛受一斛覆斛受一斗故曰反覆焉師古曰覆音芳日反君制器之象也龠

者黃鐘律之實也躍微動氣而生物也合者合龠之量也升者登

合之量也斗者聚升之量也斛者角斗平多少之量也夫量者躍

於龠合於合登於升聚於斗角於斛也職在太倉大司農掌之師古曰

曰米粟之量故在太倉也

衡權者衡平也權重也衡所呂任權而均物平輕重也其道如底

師古曰底平也謂呂底石呂見準之正繩之直左旋見規右折見矩其在

天也佐助旋機計酌建指呂齊七政師古曰七政日月五星也故曰玉衡論語云立

則見其參於前也孟康曰權衡三等為參在專則見其倚於衡也又曰齊之呂禮

此衡在前居南方之義也權者銖兩斤鈞石也所呂稱物平施知

輕重也本起於黃鐘之重一龠容千二百黍重十二銖兩之為兩二十四銖為兩十六兩為斤三十斤為鈞四鈞為石付為十八易十有八變之象也孟康曰付度也度其義有十八也黃鐘龠銖兩鈞斤石凡七與下十一象為十八也張晏曰象易三揲著而成一爻十八變具六爻而成卦

五權之制呂義立之呂物鈞之其餘小大之差呂輕重為宜園而環之令之肉倍好者孟康曰謂為鐘之形如環也如淳曰體為肉孔為好師古曰鍾者稱之權也音直垂反又音直睡反周旋無端

終而復始無窮已也銖者物絲忽微始至於成著可殊異也師古曰銖讀與由同由從也兩者兩黃鐘律之重也李奇曰黃鐘之管重十二銖兩十二得二十四也二十四銖而成兩者

二十四氣之象也斤者明也三百八十四銖易二篇之爻陰陽變動之象也十六兩成斤者四時乘四方之象也鈞者均也陽施其

氣陰化其物皆得其成就平均也權與物均重萬一千五百二十銖當萬物之象也四百八十兩者六旬行八節之象也孟康曰六甲為六旬一歲有八節六甲周行成歲三十斤成鈞者一月之象也石者大也權之大者也

始於銖兩於兩明於斤均於鈞終於石物終石大也四鈞為石者四時之象也重百二十斤者十二月之象也終於十二辰而復於

子黃鐘之象也孟康曰稱之數始於銖終於石石重百二十斤象十二月銖之重木取於子律黃鐘一龠容千二百黍為十二銖故曰復於子黃鐘之象也千

九百二十兩者陰陽之數也三百八十四爻五行之象也四萬六千八十銖者萬一千五百二十物歷四時之象也而歲功成就五

權謹矣權與物鈞而生衡孟康曰謂鍾與物鈞所稱適停則衡平也衡運生規規園生矩矩

方生繩繩直生準韋昭曰立準曰準繩繩水為平準正則平衡而鈞權矣是為五則規者所呂規園器械令得其類也矩者所呂矩方器械令不失其形

也規矩相須陰陽位序園方乃成準者所呂揆平取正也繩者上下端直經緯四通也準繩連體衡權合德百工絲焉呂定法式師古曰

曰絲讀與由同由用也輔弼執玉呂翼天子師古曰翼助也詩云尹氏大師秉國之鈞四方是維天子是毗俾民不迷師古曰小雅節南山之詩也言尹氏居大師之官執持國之權量維制四方輔翼天子使下無迷惑也成

有五象其義一也。曰陰陽言之大陰者北方北伏也。陽氣伏於下於時為冬冬終也。物終滅乃可稱水潤下知者謀謀者重故為權也。大陽者南方南任也。陽氣任養物於時為夏夏假也。物假大乃宣平火炎上禮者齊齊者平故為衡也。少陰者西方西遷也。陰氣遷落物於時為秋秋斲也。師古曰斲音子由反物斲斂乃成就金從革改更也。義者成成者方故為矩也。少陽者東方東動也。陽氣動物於時為春春蠢也。物蠢生迺動運木曲直仁者生生者圜故為規也。中央者陰陽之內四方之中經緯通達迺端直於時為四季土稼穡蕃息。師古曰蕃多也息生也蕃音扶元反信者誠誠者直故為繩也。五則揆物有輕重圜方平直陰陽之義四方四時之體五常五行之象厥法有品各順其方而應其行職在大行鴻臚掌之。師古曰平均曲直齊一遠近故在鴻臚書曰予欲聞六律五聲八音七始詠呂出內五言女聽。師古曰虞書之命稷篇所載與禹言予者帝舜

也。言呂律呂和五聲施之八音合之成樂七者天地四時人之始也。順呂歌詠五常之言聽之則順乎天地序乎四時應人倫本陰陽原情性風之呂德感之呂樂。師古曰呂德化之呂樂動之詩序曰上呂風化下莫不同乎一唯聖人為能同天下之意故帝舜欲聞之也。今廣延羣儒博謀講道修明舊典同律審度嘉量平衡鈞權正準直繩立于五則備數和聲呂利兆民貞天下於一同海內之歸。師古曰貞正也易下繫之辭曰天下之天下同歸而殊塗一致而有慮言途雖殊其歸則同慮雖百計攸則一也故志引之云爾凡律度量衡用銅者名自名也。師古曰銅之名呂合於同也所呂同天下齊風俗也。銅為物之至精不為燥溼寒暑變其節不為風雨暴露改其形介然有常有似於士君子之行。師古曰介然特異之意是呂用銅也用竹為引者事之宜也。李吉曰引長十丈高一尺廣六分唯竹為宜耳歷數之起上矣。傳述顓頊命南正重司天火正黎司地。臣瓚曰南正司天則北正當司地不得言火正也古其後三苗亂德二官咸廢。師古曰

文火字與北相以故遂誤耳師古曰此說非也班固幽通賦云玄黎醇耀於高辛是則黎為火正也

名籍雲氏之後為諸侯者即饗餐也二官重黎也而閏餘乖次孟康曰呂歲之餘日為閏故曰閏餘次十孟陬

殄滅孟康曰正月為孟陬歷紀廢絕閏餘攝提失方孟康曰攝提星名隨斗杓所指建十

已足為堯復育重黎之後使纂其業故書曰迺命羲和欽若昊天歷

象日月星辰敬授民時歲三百有六旬有六日呂閏月定四時成

歲允釐百官眾功皆美師古曰此皆虞書堯典之辭也欽敬若順也昊天言天氣廣大

繼掌天地故堯命之使敬順昊天歷象星辰之分節敬記天時呂授下人也師古曰凡三百六十

六日而定一歲十二月月三十日正三百六十日則餘六日矣又除小月六日是為歲有餘十二

日本盈三歲便得一月則置閏焉呂定四時之氣節成歲之歷象則能信理百官眾功皆美也

其後呂授舜曰咨爾舜天之歷數

在爾躬舜亦呂命禹師古曰事見論語堯曰篇至周武王訪箕子師古曰訪箕子謂滅殷之後箕子

言大法九章而五紀明歷法孟康曰歲日月星辰是為五紀也師古曰大故自殷

周皆創業改制咸正歷紀服色從之順其時氣呂應天道三代既

沒五伯之末史官喪紀疇人子弟分散李奇曰同類之人俱明歷者也如淳曰家業世世相傳為疇師古曰如說是也

或在夷狄故其所記有黃帝顓頊夏殷周及魯歷戰國擾攘秦兼

天下未皇暇也亦頗推五勝孟康曰五行相勝秦以周為火用水勝之而自呂為獲水德乃

呂十月為正色上黑師古曰獲水德謂有黑龍之瑞漢興方綱紀大基庶事卓創襲秦

正朔呂北平侯張蒼言用顓頊歷比於六歷疏濶中最高為微近然

正朔服色未覩其真而朔晦月見弦望滿虧多非是至武帝元封

七年漢興百二歲矣大中大夫公孫卿壺遂太史令司馬遷等言

歷紀壞廢宜改正朔是時御史大夫兒寬明經術師古曰兒寬音五奚反上迺詔

寬曰與博士共議今宜何呂為正朔服色何上寬與博士賜等議

皆曰帝王必改正朔易服色所呂明受命於天也創業變改制不

相復師古曰復重也因也音扶目反次下亦同推傳序文則今夏時也臣等聞學褊陋不能明

陛下躬聖發憤昭配天地師古曰躬聖者言身有聖德也發憤謂念正朔未定也昭明也臣愚呂為三統之

制後聖復前聖者二代在前也今二代之統絕而不序矣唯陛下

發聖德宣考天地四時之極則順陰陽呂定大明之制為萬世則

於是迺詔御史曰迺者有司言歷未定廣延宣問曰考星度未能

讎也師古曰讎相當蓋聞古者黃帝合而不死名察發斂定清濁起五部建

氣物分數應劭曰言黃帝造歷得仙名節會察寒暑致啓分發斂至定清濁起五部五部金

無窮已也故曰不死名春夏為發秋冬為斂清濁謂律聲之清濁也五部謂五行也天有四時分

為五行也氣二十四氣也物萬物也分歷數之分也晉灼曰蔡邕天文志渾天名察發斂以行日

月以步五緯臣瓚曰黃帝聖德與神靈合契升龍登仙故曰合而不然則上矣書缺樂

弛朕甚難之師古曰弛廢也音式爾反依違師古曰依違不決其曰七年

為元年李奇曰改元封七年為太初元年遂詔卿遂遷與侍郎尊大典星射姓等師古曰姓射名

也議造漢歷迺定東西立晷儀下漏刻曰追二十八宿相距於四

方舉終曰定朔晦分至躔離弦望應劭曰躔徑也離遠也臣瓚曰案離歷也迺

呂前歷上元泰初四十六百一十七歲至於元封七年復得闕逢

攝提格之歲中冬孟康曰言復得者上元泰初時亦是闕逢之歲歲在甲曰十一月甲

子朔旦冬至日月在建星李奇曰古以建星為宿今以牽牛為宿孟康曰建星在牽

星也古歷皆在建星建星即斗星也太初歷四分法在斗二十六度史官舊法太歲在子巳

得太初本星度新正姓等奏不能為算師古曰姓即射姓也願募治歷者更造

密度各自增減曰造漢太初歷迺選治歷鄧平及長樂司馬可酒

泉候宜君師古曰可者司馬之名也宜君亦候之名侍郎尊及與民間治歷者

凡二十餘人方士唐都巴郡落下閎與焉晉灼曰三人姓名也史記歷書唐

歷師古曰姓唐名都方術之士也姓落下名閎也都分天部孟康曰謂分部二而闕運

算轉歷其法曰律起歷曰律容一龠積八十一寸則一日之分也

孟康曰黃鐘律長九寸圍九分與長相終律長九寸百七十一分而終復師古

以闕乘長得積八十一寸也三復而得甲子夫律陰陽九六爻象所從出也故黃鐘紀元

氣之謂律律法也莫不取法焉與鄧平所治同於是皆觀新星度

日月行更曰算推如閎平法法一月之日二十九日八十一分日

之四十三先藉半日名曰陽歷不藉名曰陰歷所謂陽歷者先朔

月生陰歷者朔而後月迺生平曰陽歷朔皆先且月生呂朝諸侯  
王羣臣便迺詔遷用鄧平所造八十一分律歷罷廢尤疏遠者十  
七家復使校歷律昏明宦者淳于陵渠復覆太初歷晦朔弦望皆  
最密日月如合璧五星如連珠

孟康曰謂太初上元甲子夜半朔旦冬至時七曜皆會聚斗牽牛分度夜盡如合璧連珠也師古曰

言其應候不差也陵渠奏狀遂用鄧平歷呂平為太史丞後二十七年元鳳

三年太史令張壽王上書言歷者天地之大紀上帝所為傳黃帝  
調律歷漢元年呂來用之今陰陽不調宜更歷之過也師古曰更改也詔下

主歷使者鮮于妄人詰問壽王不服妄人請與治歷大司農中丞  
麻光等二十餘人雜候日月晦朔弦望八節二十四氣鈞校諸歷

用狀奏可詔與丞相御史大將軍右將軍史各一人雜候上林清  
臺課諸歷疏密凡十一家呂元鳳三年十一月朔旦冬至盡五年

十二月各有第壽王課疏遠案漢元年不用黃帝調歷壽王非漢  
歷逆天道非所宜言大不敬有詔勿劾復候盡六年太初歷第一

即墨徐萬且長安徐禹治太初歷亦第一師古曰且音丁余反壽王及待詔李信

治黃帝調歷課皆疏濶又言黃帝至元鳳二年六千餘歲丞相屬  
寶長安單安國安陵梧育治終始蘇林曰梧音布回反師古曰姓梧名育也單音善言黃帝呂來

三千六百二十九歲不與壽王合壽王又移帝王錄舜禹年歲不  
合人年壽王言化益為天子代禹師古曰化益即伯益驪山女亦為天子在殷

周開皆不合經術壽王歷迺太史官殷歷也壽王猥曰安得五家  
歷師古曰猥曲也又妄言太初歷虧四分日之三去小餘七百五分呂故陰

陽不調謂之亂世劾壽王吏八百石古之大夫服儒衣誦不詳之  
辭作祆言欲亂制度不道奏可壽王候課比三年下師古曰比類也下下獄也音胡穆反

終不服再劾死更赦勿劾師古曰更經也音上衡反遂不更言誹謗益甚竟呂下  
吏故歷本之驗在於天自漢歷初起盡元鳳六年三十六歲而是

非堅定至季成世劉向總六歷列是非作五紀論向子歆究其微

眇師古曰眇細也音莫小反又讀曰妙他皆類此作三統歷及譜呂說春秋推法密要故述焉師古曰自述劉歆之說也

夫歷春秋者天時也列人事而目呂天時傳曰民受

天地之中呂生所謂命也師古曰此春秋左氏傳周大夫劉康公之言也中謂中和之氣也是故有禮誼動

作威儀之則呂定命也能者養呂之福不能者敗呂取禍師古曰之往也往就

故春為陽中萬物呂生秋為陰中萬物呂成是呂事舉其中禮取

其和歷數呂閏正天地之中呂作事厚生皆所呂定命也易金火

相革之卦曰湯武革命順乎天而應乎人師古曰為下况上故云金火相革此革卦象辭又曰治

歷明時師古曰此革卦象辭所呂和入道也周道既衰幽王既喪天子不能班

朔魯歷不正呂閏餘一之歲為部首孟康曰當呂閏盡歲為部首今失正未盡歲使呂為部首也師古曰部音胡又音部

故春秋刺十一月乙亥朔日有食之於是辰在申孟康曰辰謂斗建臣瓚曰日月之會為辰師古

而司歷呂為在建戌史書建亥哀十二年亦呂建申流火

之月為建亥張晏曰周之十一月夏之十月也再失閏當為八月建酉而云建申誤也仲尼曰火猶西流司歷過也劉歆徒呂詩七月流火為喻不知八月火猶西流

也而怪蟄蟲之不伏也自文公閏月不告朔至此百有餘年莫能

正歷數故子貢欲去其餼羊孔子愛其禮師古曰餼生牲也禮人君每月告朔於廟有祭事故用牲子貢見其

而著其法於春秋經曰冬十月朔日有食之

傳曰不書日官失之也天子有日官諸侯有日御日官居卿呂底

日禮也蘇林曰底致也師古曰音之履反日御不失日呂授百官於朝言告朔也師古曰

元典歷始曰元傳曰元善之長也共養三德為善孟康曰謂三統之微氣也當施育萬

又曰元體之長也合三體而為之原故曰元於春三月

每月書王元之三統也三統合於一元故因元一而九三之呂為

法孟康曰辰有十二其三為天地人之統老子曰三生萬物是以餘九辰得三氣乃十一三

之呂為實孟康曰以子數一乘丑三餘次辰亦每三乘之周十一辰得十七萬七千一百四十七實如法得一黃鐘初九律

之呂為實孟康曰以子數一乘丑三餘次辰亦每三乘之周十一辰得十七萬七千一百四十七



之首陽之變也因而六之呂九為法得林鐘孟康曰呂六乘黃鐘之九得五十四初六呂

之首陰之變也皆參天兩地之法也孟康曰三三而九二上生六而倍

之下生六而損之皆呂九為法九六陰陽夫婦子母之道也孟康曰

子母謂黃鐘生林鐘也同類為夫婦謂黃鐘呂大呂為妻也律娶妻如淳曰黃鐘生林鐘而呂生子如淳曰林鐘生太族天地之情

也六律六呂而十二辰立矣五聲清濁而十日行矣李奇曰聲一清一濁合為二五聲凡十合

於十日從甲至癸也孟康曰謂東方甲乙南方丙丁之屬分在五方故五聲屬焉傳曰天六地五數之常也天有六氣

張晏曰六氣陰陽風雨晦明也降生五味孟康曰月令五方之味酸鹹是也夫五六者天地之中合孟康曰天

三五七九五在其中地陰數耦二四六八十六在其中故曰天地之中合而民所受呂生也故日有六甲辰有五子

孟康曰六甲之中唯甲寅無子故有五子十一而天地之道畢言終而復始太極中央元氣故

為黃鐘其實一龠呂其長自乘故八十一為日法所呂生權衡度

量禮樂之所繇出也師古曰繇請與山同經元一呂統始易太極之首也春秋

二呂日歲師古曰歲易兩儀之中也於春每

月書王易三極之統也於四時雖亡事必書時月易四象之節也

時月呂建分至啓閉之分易八卦之位也張晏曰三至二分立春立夏立秋立冬象事成敗

易吉凶之効也朝聘會盟易大業之本也故易與春秋天人之道

也傳曰龜象也筮數也物生而後有象象而後有滋滋而後有數

師古曰左氏傳載韓簡之言也物生則有象有象而滋益滋益乃數起龜以象告吉凶筮以數示禍福是故元始有象一也春秋一也

三統三也四時四也合而為十成五體呂五乘十大衍之數也而

道據其一其餘四十九所當用也故著呂為數呂象兩兩之又呂

象三三之又呂象四四之又歸奇象閏十九孟康曰歲有閏分七分滿十九則為閏也師古曰奇音居宜

及所據一加之因呂再拗兩之師古曰拗音勸是為月法之實如日法得一

則一月之日數也而三辰之會交矣是呂能生吉凶孟康曰三辰日月星也軌道相錯故

有交會交會即陰陽有干陵勝負故生吉凶也故易曰天一地二天三地四天五地六天七地八

天九地十天數五地數五五位相得而各有合天數二十有五地

數三十凡天地之數五十有五此所呂成變化而行鬼神也師古曰皆上

之并終數為十九易窮則變故為閏法孟康曰天終數九地終數十窮終也言閏亦日之窮餘故取二終之數以為

參天九兩地十是為會數參天數二十五兩地數三十是為朔望

之會呂會數乘之則周於朔旦冬至是為會月孟康曰會月二十七章之月數也得朔旦冬至日

歲九會而復元孟康曰謂四千六百一十七歲之月數也所謂元月黃鐘初九之數也經於四時雖

亡事必書時月時所呂記啓閉也月所呂紀分至也啓閉者節也

分至者中也節不必在其月故時中必在正數之月故傳曰先王

之正時也履端於始舉正於中歸餘於終履端於始序則不愆舉

正於中民則不惑歸餘於終事則不諄師古曰自此以上左氏傳之辭也履端於始謂步履之始以為術之端首也舉

正於中謂分一卦為十二月舉中氣以正月也歸餘於終謂有餘日則歸於終積而成閏也諄乖也音布內反此聖王之重閏也呂五位乘

會數而朔旦冬至是為章月四分月法呂其一乘章月是為中法

參閏法為周至呂乘月法呂減中法而約之則六劫之數為一月

之閏法其餘七分此中朔相求之術也朔不得中是謂閏月言陰

陽雖交不得中不生故日法乘閏法是為統歲三統是為元歲元

歲之閏陰陽災三統閏法易九危曰初入元百六陽九次三百七

十四陰九孟康曰易傳也所謂陽九之危百六之會者也初入元百六歲有危者則前元之

八四十八合為四百八十歲也次四百八十陽九孟康曰亦六乘八之數也於易爻六有變故再數

七百二十陰七孟康曰九乘八之數也八次七百二十陽七孟康曰亦九乘八

變故再數也如淳曰八十歲紀一甲子冬至以八乘九八九七十二故七百二十歲乃有災也次六百陰五次六百陽五孟康曰七

之數也七乘八得五百六十歲八乘八得六百四十歲合千二百歲也於易爻七八不變氣不通

故合而數之各得六百歲也如淳曰爻有七八八八六十四七八五十六二爻之數合千二百滿

純陰七八不變故通其次四百八十陰三次四百八十陽三孟康曰此六乘八

氣使各六百歲乃有災又陰爻也陽奇陰偶故九再數而六四數七八不變又無偶各一數一元之中有五陽四陰陽早

陰水九七五三皆陽數也故曰陽九之危如淳曰九六者陽奇陰偶故重出覆取上六八四

八故同四百八十歲正呂九七五三為災者從天奇數也易天之數曰立天之道曰陰與陽繫天

故取其奇為災歲數八十歲則甲子冬至一甲子六十日一歲三百六十日八十歲得四百八十

甲子又五日五八四十為四百日又四分日之八十歲有八十分八十分為二十日凡四

百八十日得七十甲子八十歲合四百八十七甲子餘分皆盡故八十歲則甲子冬至也凡四

千六百一十七歲與一元終經歲四千五百六十災歲五十七歲

日經歲從百六終陽三也得災歲五十七合為一元四千六百一十七歲是呂春秋曰舉正於中又曰閏月不告朔

非禮也閏呂正時時呂作事事呂厚生師古曰言四時漸差則置閏呂正之因順時而命事事得其序則年穀豐熟

生民之道於是乎在矣不告閏朔棄時正也何呂為民師古曰自此臣上皆左氏傳之

辭也為治也故善僖五年春王正月辛亥朔日南至公既視朔遂登觀臺

呂望而書禮也凡分至啓閉必書雲物為備故也至昭二十年二

月巳丑日南至失閏至在非其月梓慎望氛氣而弗正不履端於

始也故傳不曰冬至而曰日南至極於牽牛之初日中之時景最

長呂此知其南至也斗綱之端連貫營室織女之紀指牽牛之初

呂紀日月故曰星紀五星起其初日月起其中凡十二次日至其

初為節至其中斗建下為十二辰視其建而知其次故曰制禮上

物不過十二天之天數也經曰春王正月傳曰周正月火出於夏

為三月商為四月周為五月夏數得天師古曰自此得四時之正也

三代各據一統明三統常合而迭為首師古曰迭五也音大結反此下亦同登降三統之

首周還五行之道也師古曰還讀曰旋故三五相包而生天統之正始施於

子半蘇林曰子之西亥之東其中間也或曰於子半日地統受於丑初臣贊曰謂分十二辰各有上中下言半謂在中也又受於寅初此謂上也日萌色赤地

統受之於丑初日肇化而黃至丑半日牙化而白人統受之於寅

初日肇成而黑至寅半日生成而青天施復於子地化自丑畢於

辰如淳曰地呂十二月生萬物三月乃畢人生自寅成於申如淳曰人功自正月至七月乃畢故歷數三統天呂

甲子李奇曰夏正月朔日地呂甲辰章昭曰殷正月朔日人呂甲申李奇曰周正月朔日孟仲季迭用事為

統首三微之統既著而五行自青始其序亦如之五行與三統相

錯傳曰天有三辰地有五行然則三統五星可知也易曰參五呂

變錯綜其數通其變遂成天下之文極其數遂定天下之象師古曰易上繫

之太極運三辰五星於上而元氣轉三統五行於下其於人皇極

統三德五事故三辰之合於三統也日合於天統月合於地統斗  
合於人統五星之合於五行水合於辰星火合於熒惑金合於太  
白木合於歲星土合於填星三辰五星而相經緯也天呂一生水  
地呂二生火天呂三生木地呂四生金天呂五生土五勝相乘呂  
生小周呂乘乾坤之策而成大周陰陽比類交錯相成故九六之  
變登降於六體三微而成著三著而成象二象十有八變而成卦  
四營而成易為七十二參三統兩四時相乘之數也參之則得乾  
之策兩之則得坤之策蘇林曰  
策數也呂陽九九之為六百四十八呂陰六  
六之為四百三十二凡一千八十陰陽各一卦之微算策也八之  
為八千六百四十而八卦小成引而信之師古曰信  
讀曰伸又八之為六萬  
九千一百二十天地再之為十三萬八千二百四十然後大成五  
星會終觸類而長之呂乘章歲為二百六十二萬六千五百六十  
而與日月會三會為七百八十七萬九千六百八十而與三統會  
三統二千三百六十三萬九千四十而復於太極上元九章歲而  
六之為法太極上元為實實如法得一陰一陽各萬一千五百二  
十當萬物氣體之數天下之能事畢矣

正議大夫行祕書少監琅邪縣開國子顏師古注

統母日法八十一

孟康曰分一日為八十一分為三統之本母也

元始黃鐘初九自乘一龠之數

得日法

閏法十九因為章歲合天地終數得閏法

統法千五百三十九呂閏法乘日法得統法

元法四千六百一十七參統法得元法

會數四十七參天九兩地十得會數

章月二百三十五五位乘會數得章月

月法二千三百九十二推大衍象得月法

通法五百九十八四分月法得通法

中法十四萬五百三十呂章月乘通法得中法

周天五十六萬二千一百二十呂章月乘月法得周天

歲中十二呂三統乘四時得歲中

月周二百五十四呂章月加閏法得月周

朔望之會百三十五參天數二十五兩地數三十得朔望之會

會月六千三百四十五呂會數乘朔望之會得會月

統月萬九千三十五參會月得統月

元月五萬七千一百五參統月得元月

章中二百二十八呂閏法乘歲中得章中

統中萬八千四百六十八呂日法乘章中得統中

元中五萬五千四百四參統中得元中

策餘八千八十什乘元中呂減周天得策餘

周至五十七參閏法得周至

統母木金相乘為十一是為歲星小周小周乘以策為千七百二

十八是為歲星歲數

見中分二萬七百三十六

積中十三中餘百五十七

見中法千五百八十三見數也

見閏分萬二千九十六

積月十三月餘萬五千七十九

見月法三萬七十七

見中日法七百三十萬八千七百一十一

見月日法二百四十三萬六千二百三十七

金火相乘為八又呂火乘之為十六而小復小復乘乾策為三千

四百五十六是為太白歲數

見中分四萬一千四百七十二

積中十九中餘四百一十三

見中法二千一百六十一復數

見閏分二萬四千一百九十二

積月十九月餘三萬二千三十九

見月法四萬一千五十九

晨中分二萬三千三百二十八

積中十中餘千七百一十八十一作七

文中分萬八千一百四十四

積中八中餘八百五十六

晨閏分萬三千六百八

積月十一月餘五千一百九十一

文中閏分萬五百八十四

積月八月餘二萬六千八百四十八

見中日法九百九十七萬七千三百三十七

見月日法三百三十二萬五千七百七十九

土木相乘而合經緯為三十是為鎮星小周小周乘以策為四千

三百二十是為鎮星歲數

見中分五萬一千八百四十六

積中十二中餘千七百四十八

見中法四千一百七十五見數也

見閏分三萬二百四十二

積月十二月餘六萬三千三百

見月法七萬九千三百二十五

見中日法千九百二十七萬五千九百七十五

見月日法六百四十二萬五千三百二十五

火經特成故二歲而過初三十二過初為六十四歲而小周小周

乘乾策則太陽大周為萬三千八百二十四歲是為熒惑歲數

見中分十六萬五千八百八十八

積中二十五中餘四千一百六十三

見中法六千四百六十九也見數也

見閏分九萬六千七百六十八

積月二十六月餘五萬二千九百五十四

見月法十二萬二千九百一十一二千一作一千

見中日法二千九百八十六萬七千三百七十三

見月日法九百九十五萬五千七百九十一

水經特成故一歲而及初六十四及初而小復小復乘策則太

陰大周為九千二百一十六歲是為辰星歲數

見中分十一萬五百九十二

積中三中餘二萬三千四百六十九

見中法二萬九千四十一復數也

見閏分六萬四千五百一十二

積月三月餘五十一萬四百二十三

見月法五十五萬一千七百七十九

晨中分六萬二千二百八十八

積中二中餘四千一百二十六

夕中分四萬八千三百八十四

積中一中餘萬九千三百四十三



晨閏分三萬六千二百八十八

積月二月餘十一萬四千六百八十二

夕閏分二萬八千二百二十四

積月一月餘三十九萬五千七百四十一

見中日法一億三千四百八萬二千二百九十七

見月日法四千四百六十九萬四千九十九

合太陰太陽之歲數而中分之各萬一千五百二十陽施其氣陰

成其物

呂星行率減歲數餘則見數也

東九西七乘歲數并九七為法得一金水晨夕歲數

呂歲中乘歲數是為星見中分

星見數是為見中法

呂歲閏乘歲數是為星見閏分

呂章歲乘見數是為見月法

呂元法乘見數是為見中日法

呂統法乘見數是為見月日法

五步木晨始見去日半次順日行十一分度二百二十一日始留

二十五日而旋逆日行七分度一八十四日復留二十四日三分

而旋復順日行十一分度二百一十一日有百八十二萬八千三

百六十二分而伏凡見三百六十五日有百八十二萬八千三百

六十五分除逆定行星三十度百六十六萬一千二百八十六分

凡見一歲行一次而後伏日行不盈十一分度一伏三十三日三

百三十三萬四千七百三十七分行星三度百六十七萬三千四

百五十一一作分見三百九十八日五百一十六萬三千一百二

分行星三十三度三百三十三萬四千七百三十七分通其率故  
日日行千七百二十八分度之百四十五與百六十一萬三千四  
金晨始見去日半次逆日行二分度一六日始留八日而旋始順  
日行四十六分度三十三四十六日順疾日行一度九十二分度  
十五百八十四日而伏凡見二百四十四日除逆定行星二百四  
十四度伏日行一度九十二分度三十三有奇師古曰奇音居宜及下皆類此伏八十  
三日行星百一十三度四百三十六萬五千二百一十分凡晨見  
伏三百二十七日行星三百五十七度四百三十六萬五千二百  
二十分夕始見去日半次順日行一度九十二分度十五百八十  
一日百七分日四十五順遲日行四十六分度三一作四十三四十六  
日始留七日百七分日六十二分而旋逆日行三一作二分度一六日  
而伏凡見二百四十一日除逆定行星二百四十四度伏逆日行

八分度七有奇伏十六六十日百二十九萬五千三百五十二分行  
星十四度三百六萬九千八百六十八分一凡夕見伏二百五十  
七日百二十九萬五千三百五十二一作二分行星二百二十六度六  
百九十萬七千四百六十九分一復五百八十四日百二十九萬  
五千三百五十二分行星亦如之故曰日行一度  
土晨始見去日半次順日行十五分度一八十七日始留三十四  
日而旋逆日行八十一分度五百一日復留三十三日八十六萬  
二千四百五十五分而旋復順日行十五分度一八十五日而伏  
凡見三百四十日八十六萬二千四百五十五分除逆定一多行星  
五度四百四十七萬三千九百三十分伏日行不盈十五分度三  
百三十七日千七百一十七萬一百七十分行星七度八百七十  
三萬六千五百七十分一見三百七十七日千八百三萬二千六

百二十五分行星十二度千三百二十一萬五百分通其率故曰  
日行四千三百二十分度之百四十五十分火晨始見去日半次順日行九十二分度五十三二百七十六日  
始留十日而旋逆日行六十二分度十七六十二日復留十日而  
旋復順日行九十二分度五十三二百七十六日而伏凡見六百  
三十四日除逆定行星三百一度伏日行不盈九十二分度七十  
三分伏百四十六日千五百六十八萬九千七百分行星百一十  
四度八百二十一萬八千五分一見七百八十七日千五百六十八  
萬九千七百分凡行星四百五十五度八百二十一萬八千五分通  
其率故曰日行萬三千八百二十四分度之七千三百五十五  
水晨始見去日半次逆日行二度一日始留二日而旋順日行七  
分度六十一多七日順疾日行一度三分度二十一多十八日而伏凡見二  
十八日除逆定行星二十八度伏日行一度九分度七有奇三十  
七日一億二千二百二萬九千六百五分行星六十八度四千六  
百六十一萬一百二十八分凡晨見伏六十五日一億二千二百  
二萬九千六百五分行星九十六度四千六百六十一萬一百二  
十八分夕始見去日半次順疾日行一度三分度一十六日二分  
日一順遲日行七分度六七十一作日留一日二分日一而旋逆日行  
二度一日而伏凡見二十六日除逆定行星二十六度伏逆日行  
十五分度四有奇二十四日行星六度五千八百六十六萬二千  
八百二十分凡夕見伏五十日行星十九度七千五百四十一萬  
九千四百七十七分一復百一十五日一億二千二百二萬九千  
六百五分行星亦如之故曰日行一度

統術

推日月元統置太極上元呂來外所求年盈元法除之餘不盈統者則天統甲子呂來年數也盈統除之餘則地統甲辰呂來年數也又盈統除之餘則人統甲申呂來年數也各呂其統首日為紀

推天正呂章月乘人統歲數盈章歲得一名曰積月不盈者名曰閏餘閏餘十二呂上歲有閏求地正加積月一求人正加二

推正月朔呂月法乘積月盈日法得一名曰積日不盈者名曰小餘小餘三十八呂上其月大積日盈六十除之不盈者名曰大餘

數從統首日起算外則朔日也求其次月加大餘二十九小餘四十三小餘盈日法得一從大餘數除如法求弦加大餘七小餘三十一求望倍弦

推閏餘所在呂十二乘閏餘加十得一盈章中數所得起冬至算外則中至終閏盈中氣在朔若二日則前月閏也

推冬至呂算餘乘人統歲數盈統法得一名曰大餘不盈者名曰小餘除數如法則所求冬至日也

求八節加大餘四十五小餘千一百求二十四氣三其小餘加大餘十五小餘千一十

推中部二十四氣皆呂元為法

推五行其四行各七十三日統歲分之七十七中央各十八日統法分之四百四冬至後中央二十七日六百六分

推合晨所在星置積日呂統法乘之呂十九乘小餘而并之盈周天除去之不盈者令盈統法得一度數起牽牛算外則合晨所入

星度也

推其日夜半所在星呂章歲乘月小餘呂減合晨度小餘不足者破全度

推其月夜半所在星呂月周乘月小餘盈統法得一度呂減合晨度

推諸加時呂十二乘小餘為實各盈分母為法數起於子算外則所加辰也

推月食置會餘歲積月呂二十三乘之盈百三十五除之不盈者加二十三得一月盈百三十五數所得起其正算外則食月也加時在望日衝辰

紀術

推五星見復置太極上元呂來盡所求年乘大統見復數盈歲數得一則定見復數也不盈者名曰見復餘見復餘盈其見復數一呂上見在往年倍一呂上又在前往年不盈者在今年也

推星所一多在字見中次呂見中分乘定見復數盈見中法得一則積中

法也不盈者名曰中餘呂元中除積中餘則中元餘也呂章中除之餘則入章中數也呂十二除之餘則星見中次也中數從冬至起次數從星紀起算外則星所見中次也

推星見月呂閏分乘定見呂章歲乘中餘從之盈見月法得一并積中則積月也不盈者名曰月中餘呂元月除積月餘名曰月元餘呂章月除月元餘則入章月數也呂十二除之至有閏之歲除

十三入章三歲一閏六歲二閏九歲三閏十一歲四閏十四歲五閏十七歲六閏十九歲七閏不盈者數起於天正算外則星所見月也

推至日呂中法乘中元餘盈元法得一名曰積日不盈者名曰小餘小餘盈二千五百九十七呂上中大數除積日如法算外則冬至也

推朔日呂月法乘月元餘盈日法得一名曰積日餘名曰小餘小餘三十八呂上月大數除積日如法算外則星見月朔日也

推入中次日度數呂中法乘中餘呂見中法乘其小餘并之盈見中日法得一則入中日入次度數也中次至日數次呂次初數算

外則星所見及日所在度數也求夕在日後十五度

推入月日數呂月法乘月餘呂見月法乘其小餘并之盈見月日

法得一則入月日數也并之大餘數除如法則見日也

推後見中加積中於中元餘加後餘於中餘盈其法得一從中元

餘數如法則見多也

推後見月加積月於月元餘加後月餘於月餘盈其法得一從月

元餘除數如法則後見月也

推至日及入中次度數如上法

推朔日及入月數如上法

推晨見加夕夕見加晨皆如上法

推五步置始見呂來日數至所求日各呂其行度數乘之其星若

日有分者分子乘全為實分母為法其兩有分者分母分度數乘

全分子從之令相乘為實分母相乘為法實如法得一名曰積度

數起星初見星宿所在宿度算外則星所在宿度也歲術推歲所

在

置上元呂來外所求年盈歲數除去之不盈者呂百四十五乘之

呂百四十四為法如法得一名曰積次不盈者名曰次餘積次盈

十二除去之不盈者名曰定次數從星紀起算盡之外則所在次

也欲知太歲呂六十除餘積次餘不盈者數從丙子起算盡之外

則太歲日也

贏縮傳曰歲棄其次而旅於明年之次曰害烏帑師古曰帑與奴同周楚惡

之五星之盈縮不是過也過次者殃大過舍者災小不過者亡咎

次度六物者歲時數日月星辰也辰者日月之會而建所指也

星紀初斗十二度大雪中牽牛初冬至於夏為十一月商為十二月周為正月終於婺女七

度

玄枵初婺女八度小寒中危初大寒於夏為十二月商為正月周為二月終於危十五度

諏訾初危十六度立春中營室十四度驚蟄今日雨水於夏為正月商為二月周為三月終於

奎四度

降婁初奎五度雨水今日驚蟄中婁四度春分於夏為二月商為三月周為四月終於胃六度

大梁初胃七度穀雨今日清明中昴八度清明今日穀雨於夏為三月商為四月周為五月終於畢

十一度

實沈初畢十一度立夏中井初小滿於夏為四月商為五月周為六月終於井十五度

鶉首初井十六度芒種中井三十一度夏至於夏為五月商為六月周為七月終於柳八

度

鶉火初柳九度小暑中張三度大暑於夏為六月商為七月周為八月終於張十七度

鶉尾初張十八度立秋中翼十五度處暑於夏為七月商為八月周為九月終於軫十

一度

壽星初軫十一度白露中角十度秋分於夏為八月商為九月周為十月終於氐四度

大火初氐五度寒露中房五度霜降於夏為九月商為十月周為十一月終於尾九度

析木初尾十度立冬中箕七度小雪於夏為十月商為十一月周為十二月終於斗十二度

角十二 亢九 氏十五 房五 心五 尾十八 箕十一

東七十五度

斗二十一 牛八 女十二 虛十 危十七 營室十六 壁九

北九十八度

奎十六 婁十二 胃十四 昂十一 畢十六 觜二 參九

西八十度

井三十三 鬼四 柳十五 星七 張十八 翼十八 軫十七

南百一十二度

九章歲為百七十一歲而九道小終九終千五百三十九歲而大終三終而與元終進退於牽牛之前四度五分九會陽呂九終故日有九道陰兼而成之故月有十九道陽名成功故九會而終四營而成易故四歲中餘一四章而朔餘一為篇首八十一章而終

一統

一甲子元首漢太初元年 十辛酉 十九己未 二十八丁巳 三十

七乙卯 四十六壬子 五十五庚戌 六十四戊申 七十三

丙午中

甲辰二統 辛丑 己亥 丁酉 乙未 壬辰 庚寅 戊子

丙戌季

甲申三統 辛巳 己卯 丁丑文王十四年 乙亥微二十六年 壬申 庚

午 戊辰 丙寅愍二十二年 孟

二癸卯 十一辛丑 二十己亥 二十九丁酉 二十八甲午

四十七壬辰 五十六庚寅 六十五戊子 七十四乙酉中

癸未 辛巳 己卯 丁丑 甲戌 壬申 庚午 戊辰 乙

丑季

癸亥 辛酉 己未 丁巳周公五年 甲寅 壬子 庚戌 戊申元四年

乙巳孟

三癸未 十二辛巳 二十一己卯 三十丙子 三十九甲戌

四十八壬申 五十七庚子 六十六丁卯 七十五乙丑中



癸亥 辛酉 巳未 丙辰 甲寅 壬子 庚戌 丁未 乙

巳季

癸卯 辛丑 巳亥 丙申 甲午 壬辰 庚寅 成十年 丁亥

乙酉孟

四癸亥 初元二年 十三辛酉 二十二戊午 三十一丙辰 四十甲

寅 四十九壬子 五十八巳酉 六十七丁未 七十六乙巳

中

癸卯 辛丑 戊戌 丙申 甲午 壬辰 巳丑 丁亥 乙

酉季

癸未 辛巳 戊寅 丙子 甲戌 壬申 惠三十八年 巳巳 丁卯

乙丑孟

五癸卯 河平元年 十四庚子 二十三戊戌 三十二丙申 四十一

甲午 五十辛卯 五十九巳丑 六十八丁亥 七十七乙酉

中

癸未 庚辰 戊寅 丙子 甲戌 辛未 巳巳 丁卯 乙

丑季 高太甲元年

癸亥 庚申 戊午 丙辰 甲寅 獻十五年 辛亥 巳酉 丁未

乙巳孟 楚元三年

六壬午 十五庚辰 二十四戊寅 三十三丙子 四十二癸

酉 五十一辛未 六十巳巳 六十九丁卯 七十八甲子 中

壬戌 庚申 戊午 丙辰 癸丑 辛亥 巳酉 丁未 甲

辰季

壬寅 庚子 戊戌 丙申 揚二十四年 癸巳 辛卯 巳丑 丁亥

年 康四

甲申孟

七壬戌始建國三年 十六庚申 二十五戊午 三十四乙卯 四十

三癸丑 五十二辛亥 六十一巳酉 七十丙午 七十九甲

辰中

壬寅 庚子 戊戌 乙未 癸巳 辛卯 巳丑 丙戌 甲

申季

壬午 庚辰 戊寅 乙亥 癸酉 辛未 巳巳定七年 丙寅

甲子孟

八壬寅 十七庚子 二十六丁酉 三十五乙未 四十四癸

巳 五十三辛卯 六十二戊子 七十一丙戌 八十甲申中

壬午 庚辰 丁丑 乙亥 癸酉 辛未 戊辰 丙寅 甲

子季

壬戌 庚申 丁巳 乙卯 癸丑 辛亥億五年 戊申 丙午

甲辰孟

九壬午 十八巳卯 二十七丁丑 三十六乙亥 四十五癸

酉 五十四庚午 六十三戊辰 七十二丙寅 八十一甲子

中

壬戌 巳未 丁巳 乙卯 癸丑 庚戌 戊申 丙午 甲

辰季

壬寅 巳亥 丁酉 乙未 癸巳億九年 庚寅 戊子 丙戌

甲申孟元朔六年

推章首朔旦冬至日置大餘三十九小餘六十一數除如法各從其統首起求其後章當加大餘三十九小餘六十一各盡其八十一章

推篇大餘亦如之小餘加一求周至加大餘五十九小餘二十一

世經春秋昭公十七年郊子來朝傳曰昭子問少昊氏鳥名何故

師古曰郊國名子其君之爵也郊國即東海郊縣是也朝朝於魯也昭子魯大夫叔孫昭子也名媯對曰吾祖也我知之矣昔者黃

帝氏曰雲紀故為雲師而雲名炎帝氏曰火紀故為火師而火名

共工氏曰水紀故為水師而水名師古曰共讀曰龔下皆類此太昊氏曰龍紀故為

龍師而龍名我高祖少昊繫之立也鳳鳥適至故紀於鳥為鳥師

而鳥名言郊子據少昊受黃帝黃帝受炎帝炎帝受共工共工受

太昊故先言黃帝上及太昊稽之於易炮犧神農黃帝相繼之世

可知師古曰炮與庖同也

太昊帝易曰炮犧氏之王天下也言炮犧繼天而王為百王先首

德始於木故為帝太昊作罔罟呂田漁取犧牲師古曰罟音古故天下號曰

炮犧氏

祭典曰共工氏伯九域師古曰祭典即禮經祭法也伯讀與霸同下亦類此言雖有水德在火木之

閒非其序也任知刑曰彊故伯而不王秦曰水德在周漢木火之

閒師古曰志言秦為閒位亦猶共工不當五德之序周人舉其行序故易不載鄧展曰舉去也呂其非次故去之師古曰此指謂共

工也舉古舉字其下並同

炎帝易曰炮犧氏沒神農氏作言共工伯而不王雖有水德非其

序也曰火承木故為炎帝教民耕農故天下號曰神農氏

黃帝易曰神農氏沒黃帝氏作火生土故為土德與炎帝之後戰

於阪泉遂王天下始垂衣裳有軒冕之服鄧展曰凡冠前卑後高故曰軒冕也師古曰此說非也軒軒車也冕

冕服也春秋左氏傳曰服冕乘軒故天下號曰軒轅氏

少昊帝考德曰少昊曰清師古曰考德者考五帝德之書也清者黃帝之子清陽也是

其子孫名摯立土生金故為金德天下號曰金天氏周舉其樂故

易不載序於行

顓頊帝春秋外傳曰少昊之衰九黎亂德顓頊受之迺命重黎蒼

林昌意之子也金生水故  
水德天下號曰高陽氏周譽其樂故  
易不載序於行

帝譽春秋外傳曰顓頊之所建帝譽受之清陽玄嚙之孫也生木  
故故為木德天下號曰高辛氏帝摯繼之不知世數周譽其樂故  
易不載周人禘之

唐帝帝系曰帝譽四妃陳豐生帝堯封於唐蓋高辛氏衰天下歸  
之木生火故為火德天下號曰陶唐氏讓天下於虞使子朱處於  
丹淵為諸侯即位七十載

虞帝帝系曰顓頊生窮蟬五世而生瞽叟瞽叟生帝舜處虞之媯  
汭師古曰媯水名也水曲曰汭音入銳反堯嬪曰天下師古曰嬪古禱讓字也其下亦同火生土故為土德天  
下號曰有虞氏讓天下於禹使子商均為諸侯即位五十載

伯禹帝系曰顓頊五世而生鯀鯀生禹虞舜嬪曰天下土生金故  
為金德天下號曰夏后氏繼世十七王四百三十二歲  
成湯書經湯誓湯伐夏桀金生水故為水德天下號曰商後曰殷

孟康曰初契封商湯居殷而受命故二號

三統上元至伐桀之歲十四萬一千四百八十歲歲在大火房五  
度故傳曰大火闕伯之星也實紀商人後為成湯方即世崩歿之  
時為天子用事十三年矣商十二月乙丑朔旦冬至故書序曰成  
湯既沒太甲元年使伊尹作伊訓篇曰惟太甲元年十有二  
月乙丑朔伊尹祀于先王誕資有牧方明言雖有成湯太丁外丙  
之服呂冬至至越弗祀先王于方明如淳曰觀禮諸侯觀天子為增十有二尋加方明于其下孟康曰方明者神明之象也呂木為  
之方四尺畫六采東青西白南赤北黑上玄下黃呂配上帝是朔旦冬至之歲也後九十五歲商  
十二月甲申朔旦冬至亡餘分是為孟統自伐桀至武王伐紂六  
百二十九歲故傳曰殷載祀六百

殷歷曰當成湯方卽世用事十三年十二月甲子朔旦冬至終六

府首師古曰府首卽部首當周公五年則爲距伐桀四百五十八歲少百七十

一歲不盈六百二十九又呂夏時乙丑爲甲子計其年迺孟統後

五章癸亥朔旦冬至也呂爲甲子府首皆非是凡殷世繼嗣三十

一王六百二十九歲

四分上元至伐桀十三萬二千一百一十三歲其八十八紀甲子

府首入伐桀後百二十七歲

春秋歷周文王四十二年十二月丁丑朔旦冬至孟統之二會首

也後八歲而武王伐紂武王書經牧誓武王伐商紂水生木故爲

木德天下號曰周室

三統上元至伐紂之歲十四萬二千一百九歲歲在鶉火張十三

度文王受命九年而崩再期在大祥而伐紂故書序曰惟十有一

年武王伐紂太誓八百諸侯皆還歸二年乃遂伐紂克殷呂箕子

歸十三年也故書序曰武王克殷呂箕子歸作洪範洪範篇曰惟

十有三祀王訪于箕子自文王受命而至此十三年歲亦在鶉火

故傳曰歲在鶉火則我有周之分陞也師初發呂殷十一月戊子

日在析木箕七度故傳曰日在析木是夕也月在房五度房爲天

駟故傳曰月在天駟後三日得周正月辛卯朔合辰在斗前一度

斗柄也故傳曰辰在斗柄明日壬辰晨星始見師古曰晨古晨字也其字從日曰音居王反癸

巳武王始發丙午還師戊午度于孟津孟津去周九百里師行三

十里故三十一日而度明日巳未冬至晨星與婺女伏歷建星及

牽牛至於婺女天鼃之首故傳曰星在天鼃周書武成篇惟一月

壬辰旁死霸孟康曰月二日曰往月魄死故言死魄魄月質也師古曰霸古魄字同若翌日癸巳武王迺朝步

自周于征伐紂序曰一月戊午師度于孟津至庚申二月朔日也

四日癸亥至牧壑夜陳甲子昧爽而合矣故外傳曰王呂二月癸亥夜陳武成篇曰粵若來三月既死霸粵五日甲子咸劉商王紂

師古曰今文尚書之辭劉殺也

是歲也閏數餘十八正大寒中在周二月巳丑晦明日

閏月庚寅朔三月二日庚申驚蟄四月巳丑朔死霸死霸朔也生

霸望也是月甲辰望乙巳旁之故武成篇曰惟四月既旁生霸粵

六日庚戌武王燎于周廟翌日辛亥祀于天位粵五日乙卯乃呂

庶國祀馘于周廟

師古曰亦今文尚書也祀馘獻於廟而告祀也馘耳曰馘音居獲反

文王十五而生武王受

命九年而崩崩後四年而武王克殷克殷之歲八十六矣後七歲

而崩故禮記文王世子曰文王九十七而終武王九十三而終凡

武王即位十一年周公攝政五年正月丁巳朔旦冬至殷歷呂為

六年戊午距煬公七十六歲入孟統二十九章首也後二歲得周

公七年復子明辟之歲是歲二月乙亥朔庚寅望後六日得乙未

故召誥曰惟二月既望粵六日乙未又其三月甲辰朔三日丙午

召誥曰惟三月丙午朏

孟康曰朏月出也音敷尾反

古文月采篇曰三日曰朏

師古曰月采說

月之光采其書則亡

是歲十二月戊辰晦周公呂反政故洛誥篇曰戊辰王在

新邑烝祭歲命作策惟周公誕保文武受命惟七年

成王元年正月巳巳朔此命伯禽俾侯于魯之歲也

師古曰俾使也封之使為諸侯

三十年四月庚戌朔十五日甲子哉生霸

師古曰哉始也

故顧命曰惟四月

哉生霸王有疾不豫甲子王乃洮沫水作顧命

師古曰洮盥手也沫洗面也洮音徒高反沫即頰字

也音呼內反

翌日乙丑成王崩康王十二年六月戊辰朔三日庚午故畢

命豐刑曰惟十月二年六月庚午朏王命作策豐刑

孟康曰逸書篇名

春秋殷歷皆呂殷魯自周昭王呂下亡年數故據周公伯禽呂下

為紀魯公伯禽推即位四十六年至康王十六年而薨故傳曰變

父禽父並事康王

師古曰變父晉唐叔虞之子禽父即伯禽也父讀曰甫甫者男子之美稱

言晉侯變魯公伯禽

俱事康王也子考公就立酋師古曰又記此酋者諸說不同而名字或異也下皆放此酋音在由友考公世家卽

位四年及煬公熙立師古曰及者兄弟相及非子繼父也下皆類此煬公二十四年正月丙申朔

旦冬至殷歷呂爲丁酉距微公七十六歲師古曰煬音弋向反

世家煬公卽位六十年子幽公宰立幽公世家卽位十四年及微

公弗立潰師古曰弗音弗潰古沸字也微公二十六年正月乙亥朔旦冬至殷歷呂

爲丙子距獻公七十六歲

世家微公卽位五十年子厲公翟立擢厲公世家卽位三十七年

及獻公具立獻公十五年正月甲寅朔旦冬至殷歷呂爲乙卯距

懿公七十六歲

世家獻公卽位五十年子慎公執立皞師古曰皞音皮祕反又音呼器反慎公世家卽

位三十年及武公敖立武公世家卽位二年子懿公被立戲師古曰戲音許

宜懿公九年正月癸巳朔旦冬至殷歷呂爲甲午距惠公七十六

歲

世家懿公卽位九年兄子柏御立柏御世家卽位十一年叔父孝

公稱立孝公世家卽位二十七年子惠公皇立惠公三十八年正

月壬申朔旦冬至殷歷呂爲癸酉距釐公七十六歲師古曰釐讀曰儻下皆類此

世家惠公卽位四十六年子隱公息立

凡伯禽至春秋三百八十六年

春秋隱公春秋卽位十一年及桓公軌立

此元年上距伐紂四百歲

桓公春秋卽位十八年子莊公同立

莊公春秋卽位三十二年子愍公啓方立

愍公春秋卽位二年及釐公申立釐公五年正月辛亥朔旦冬至

殷歷呂爲壬子距成公七十六歲

是歲距上元十四萬二千五百七十七歲得孟統五十三章首故

傳曰五年春王正月辛亥朔日南至八月甲午晉侯圍上陽章謠

云丙子之辰龍尾伏辰衲服振振取號之旂師古曰衲音均又戈均反振音之人反鶉之賁

賁天策焯焯火中成軍號公其奔師古曰賁音奔焯音徒門反又土門反卜偃曰其九月十

月之交乎丙子旦日在尾月在策鶉火中必是時也冬十二月丙

子滅虢言歷者己夏時故周十二月夏十月也是歲歲在大火故

傳曰晉侯使寺人披伐蒲重耳奔狄師古曰晉侯謂獻公也寺人奄人也披其名也蒲晉邑也公子重耳之所居獻公用

驪姬之讒故令披伐之而重耳懼罪董因曰君之行歲在大火師古曰董因晉史也本周太史辛有之後

出奔也事見春秋左氏傳及國語董氏因其名也後十一年釐之十六歲歲在壽星故傳曰重耳處狄

十二年而行過衛五鹿乞食於壘人壘人舉出而與之子犯曰天

賜也後十二年必之此土歲復於壽星必獲諸侯後八歲釐之二

十四年也歲在實沈秦伯納之故傳曰董因云君己辰出而已參

入必獲諸侯春秋釐公即位三十三年子文公興立文公元年距

辛亥朔旦冬至二十九歲是歲閏餘十三正小雪閏當在十一月

後而在三月故傳曰非禮也後五年閏餘十是歲亡閏而置閏閏

所呂正中朔也亡閏而置閏又不告朔故經曰閏月不告朔言亡

此月也傳曰不告朔非禮也春秋文公即位十八年子宣公倭立

師古曰倭音於危反

宣公春秋即位十八年子成公黑肱立

成公十二年正月庚寅朔旦冬至殷歷己為辛卯距定公七年七

十六歲

春秋成公即位十八年子襄公午立襄公二十七年距辛亥百九

歲九月乙亥朔是建申之月也魯史書十二月乙亥朔日有食之

傳曰冬十一月乙亥朔日有食之於是辰在申司歷過也再失閏



矣言時實行呂為十一月也不察其建不考之於天也二十八年  
 距辛亥百一十歲歲在星紀故經曰春無冰傳曰歲在星紀而淫  
 於玄枵三十年歲在娵訾三十一年歲在降婁是歲距辛亥百一  
 十三年二月有癸未上距文公十一年會于承匡之歲夏正月甲  
 子朔凡四百四十有五甲子奇二十日為日二萬六千六百有六  
 旬故傳曰絳縣老人曰臣生之歲正月甲子朔四百四十有五甲  
 子矣其季於今三之一也師曠曰卻成子會于承匡之歲也七十  
 三年矣史趙曰亥有二首六身下二如身則其日數也孟康曰下二畫  
 使就身也師古  
 也春秋襄公即位三十一年子昭公稠立昭公八年歲在析木十  
 年歲在顛頊之虛玄枵也十八年距辛亥百三十一歲五月有丙  
 子戊寅壬午火始昏見宋衛陳鄭火二十年春王正月距辛亥百

曰杜預云亥字二畫在上併三六為身  
 如算之六也下亥上一二畫皆置身旁

士文伯曰然則二萬六千六百有六旬

三十三歲是辛亥後八章首也正月己丑朔旦冬至失閏故傳曰  
 二月己丑日南至三十二年歲在星紀距辛亥百四十五歲盈一  
 次矣故傳曰越得歲吳伐之必受其咎

春秋昭公即位三十二年及定公宋立定公七年正月己巳朔旦  
 冬至殷律呂為庚午距元公七十六歲

春秋定公即位十五年子哀公將立哀公十二年冬十二月流火  
 非建戌之月也是月也螽故傳曰火伏而後蟄者畢今火猶西流  
 司歷過也詩曰七月流火春秋哀公即位二十七年自春秋盡哀  
 十四年凡二百四十二年六國春秋哀公後十三年遜于邾子悼  
 公曼立寧悼公世家即位三十七年子元公嘉立元公四年正月  
 戊申朔旦冬至殷歷呂為己酉距康公七十六歲元公世家即位  
 二十一年子穆公衍立顯穆公世家即位三十三年子恭公奮立

恭公世家卽位二十二年子康公毛立康公四年正月丁亥朔日

冬至殷歷呂為戊子距緡公七十六歲師古曰緡讀與  
愍同下皆類此

康公世家卽位九年子景公偃立景公世家卽位二十九年子平

公旅立平公世家卽位二十年子緡公賈立緡公二十二年正月

丙寅朔旦冬至殷歷呂為丁卯距楚元七十六歲

緡公世家卽位二十三年子頃公讎立頃公表十八年秦昭王之

五十一年也秦始滅周周凡三十六王八百六十七歲

秦伯師古曰伯讀曰  
霸其下亦同昭公本紀無天子五年

孝文王本紀卽位一年元年楚考烈王滅魯頃公為家人周滅後

六年也莊襄王本紀卽位三年

始皇本紀卽位三十七年

二世本紀卽位三年凡秦伯五世四十九歲漢高祖皇帝著紀伐

秦繼周木生火故為火德天下號曰漢距上元年十四萬三千二

十五歲歲在大棗之東井二十二度鶉首之六度也故漢志曰歲

在大棗名曰敦牂太歲在午

八年十一月乙巳朔旦冬至楚元三年也故殷歷呂為丙午距元

朔七十六歲

著紀高帝卽位十二年

惠帝著紀卽位七年

高帝著紀卽位八年

文帝前十六年後七年著紀卽位二十三年

景帝前七年中六年後三年著紀卽位十六年

武帝建元元光元朔各六年元朔六年十一月甲申朔旦冬至殷

歷呂為乙酉距初元七十六歲

元狩元鼎元封各六年漢歷太初元年距上元十四萬三千一百二十七歲前十一月甲子朔旦冬至歲在星紀婺女六度故漢志曰歲名困敦師古曰敦音頓正月歲星出婺女

太初天漢太始征和各四年後二年著紀卽位五十四年

昭帝始元元鳳各六年元平一年著紀卽位十三年

宣帝本始地節元康神爵五鳳甘露各四年黃龍一年著紀卽位

二十五年

元帝初元二年十一月癸亥朔旦冬至殷歷呂爲甲子呂爲紀首是歲也十月日食非合辰之會不得爲紀首距建武七十六歲

初元永光建昭各五年竟寧一年著紀卽位十六年

成帝建始河平陽朔鴻嘉永始元延各四年綏和二年著紀卽位

二十六年

哀帝建平四年元壽二年著紀卽位六年

平帝著紀卽位元始五年呂宣帝玄孫嬰爲嗣謂之孺子孺子著紀新都侯王莽居攝三年王莽居攝盜襲帝位竊號曰新室始建國五年天鳳六年地皇三年著紀盜位十四年更始帝著紀呂漢宗室滅王莽卽位二年赤眉賊立宗室劉盆子滅更始帝自漢元年訖更始二年凡二百三十歲光武皇帝著紀呂景帝後高祖九年世孫受命中興復漢改元曰建武歲在鶉尾之張度建武三十一年中元二年卽位三十三年

正議大夫行祕書少監琅邪縣開國子顏師古注

六經之道同歸而禮樂之用為急師古曰六經謂易詩書春秋禮樂也治身者斯須忘禮

則暴慢入之矣師古曰斯須猶須臾也為國者一朝失禮則荒亂及之矣人函天

地陰陽之氣有喜怒哀樂之情師古曰函包容也讀與合同它皆類此天稟其性而不能節

也師古曰稟謂給授也聖人能為之節而不能絕也故象天地而制禮樂所曰

通神明立人倫師古曰倫理也正情性節萬事者也人性有男女之情妬忌

之別為制婚姻之禮有交接長幼之序為制鄉飲之禮有哀死思

遠之情為制喪祭之禮有尊尊敬上之心為制朝覲之禮哀有哭

踊之節樂有歌舞之容師古曰踊跳也哀甚則踊正人足曰副其誠邪人足曰防其

失師古曰副稱也故婚姻之禮廢則夫婦之道苦而淫辟之罪多孟康曰苦音鹽夫婦之道行監

不固也師古曰苦惡也鄉飲之禮廢則長幼之序亂而爭鬪之獄蕃師古曰蕃亦多

也言扶元反  
他皆類此

喪祭之禮廢則骨肉之恩薄而背死忘先者眾師古曰先者朝  
先人謂祖考

聘之禮廢則君臣之位失而侵陵之漸起故孔子曰安上治民莫

善於禮移風易俗莫善於樂師古曰此孝經載孔  
子之言也善古善字禮節民心樂和民聲政

言行之刑言防之禮樂政刑四達而不諄則王道備矣師古曰諄乖  
也音布內反樂

言治內而為同李奇曰同  
於和樂也禮言修外而為異李奇曰尊  
卑為異也同則和親異則

畏敬和親則無怨畏敬則不爭揖讓而天下治者禮樂之謂也二

者竝行合為一體畏敬之意難見則著之於享獻辭受登降跪拜師  
古

曰見謂  
彰顯也和親之說難形則發之於詩歌詠言鐘石筦弦師古曰說讀曰悅  
形亦見也筦字與

管同蓋嘉其敬意而不及其財賄美其歡心而不流其聲音師古曰流  
移也心不

移流於音聲也故孔子曰禮云禮云玉帛云乎哉樂云樂云鐘鼓云乎哉師  
古

曰論語載孔子之言也謂禮以節人為  
貴樂以和人為本玉帛鐘鼓乃其才也此禮樂之本也故曰知禮樂之情者能

作識禮樂之文者能述作老且之謂聖述者之謂明明聖者述作之

謂也師古曰作謂有所興造也  
述謂明辨其義而循行也王者必因前王之禮順時施宜有所損益

即民之心稍稍制作師古曰  
即就也至太平而大備周監於二代禮文尤具

師古曰監觀也二代夏殷也言  
周觀夏殷之禮而增損之也事為之制曲為之防師古曰言每事立  
制委曲防閑也故稱禮經

三百威儀三千於是教化浹洽師古曰浹徹也洽  
霑也浹音子牒反民用和睦災害不生

禍亂不作囹圄空虛四十餘年應劭曰囹圄獄名也師古曰囹獄也圄守也故  
總言囹圄無繫於周音來丁反音牛呂反

孔子美之曰郁郁乎文哉吾從周師古曰論語載孔子  
之言也郁郁文章貌及其衰也諸侯踰

越法度惡禮制之害已去其篇籍遭秦滅學遂言亂亡漢興撥亂

反正日不暇給師古曰撥去亂俗而還之於正道也給足也  
言事務殷多日日修造不能足故無暇也猶命叔孫通制禮儀

言正君臣之位高祖說而歎曰師古曰說  
讀曰悅吾乃今日知為天子之貴

也言通為奉常遂定儀法師古曰奉常則太常  
也解在百官公卿表未盡備而通終至文帝時

賈誼言為漢承秦之敗俗廢禮義捐廉恥今其甚者殺父兄盜者

取廟器而大臣特言簿書不報期會為故師古曰特但也簿文簿也故謂大  
事也言公卿但言文案簿書報答

為事也簿音步戶反至於風俗流溢恬而不怪師古曰恬安也曰為是適然耳師古曰言正當

如此非失道也夫移風易俗使天下回心而鄉道師古曰鄉讀曰嚮類非俗吏之所能

為也夫立君臣等上下使綱紀有序六親和睦如淳曰六親賈誼書曰為父也子也從父昆弟也從

祖昆弟也曾祖昆弟也族昆弟也此非天之所為人之所設也人之所設不為不立不

修則壞師古曰為作也漢興至今二十餘年宜定制制度興禮樂然後諸侯軌

道百姓素樸獄訟衰息師古曰軌道言遵道猶車行之依軌轍也廼草具其儀師古曰草謂創立其事也它皆類此天

子說焉師古曰說讀曰悅而大臣絳灌之屬害之故其議遂寢師古曰舊說曰為絳謂絳侯周勃也

之文不可明也此既言大臣則當謂周勃灌嬰也至武帝即位進用英雋議立明

堂制禮服曰興太平師古曰服謂衣服之色也會竇太后好黃老言不說儒術師古曰說讀曰

其事又廢後董仲舒對策言王者欲有所為宜求其端於天天

道大者在於陰陽陽為德陰為刑天使陽常居大夏而曰生育長

養為事陰常居大冬而積於空虛不用之處曰此見天之任德不

任刑也陽出布施於上而主歲功陰入伏臧於下而時出佐陽陽

不得陰之助亦不能獨成歲功王者承天意曰從事故務德教而

省刑罰刑罰不可任曰治世猶陰之不可任曰成歲也今廢先王

之德教獨用執法之吏治民而欲德化被四海故難成也是故古

之主者莫不曰教化為大務立大學曰教於國設庠序曰化於邑

大為無道曰失天下秦繼其後又益甚之自古曰來未嘗曰亂濟

亂大敗天下如秦者也師古曰濟益也習俗薄惡民人抵冒師古曰抵忤也冒犯也言無廉恥不畏懼也抵

今漢繼秦之後雖欲治之無可奈何法出而姦生令下而詐起

一歲之獄曰萬千數如曰湯止沸沸俞甚而無益師古曰俞進也音踰又音愈它皆類此辟

之琴瑟師古曰辟讀曰譬不調甚者必解而更張之廼可鼓也為政而不行

甚者必變而更化之廼可理也故漢得天下曰來常欲善治而至

今不能勝殘去殺者失之當更化而不能更化也古人有言臨淵  
羨魚不如歸而結網今臨政而願治七十餘歲矣不如退而更化  
更化則可善治而災害日去福祿日來矣是時上方征討四夷銳  
志武功師古曰銳利也言意進求若兵刃之銳利不暇畱意禮文之事至宣帝時琅邪王吉  
為諫大夫又上疏言欲治之主不世出師古曰言時時而一出難常遇也公卿幸得遭

遇其時未有建萬世之長策舉明主於三代之隆者也其務在於  
簿書斷獄聽訟而已此非太平之基也今俗吏所曰牧民者非有  
禮義科指可世世通行者也曰意穿鑿各取一切師古曰苟順一時非正道是曰詐  
偽萌生刑罰無極質樸日消恩愛浸薄師古曰浸古浸字浸漸也孔子曰安上治民  
莫善於禮非空言也願與大臣延及儒生述舊禮明王制驅一世  
之民濟之仁壽之域師古曰言曰仁道治之皆得其性則壽考也域界也則俗何曰不若成康壽何  
曰不若高宗師古曰成康周之二王太平之時也高宗殷王武丁也有德可尊故曰高宗字國五十九年故云壽上不納其言吉以

病去至成帝時健為郡於水濱得古磬十六枚師古曰濱水涯也音貢議者曰為

善祥劉向因是說上宜興辟雍設庠序陳禮樂隆雅頌之聲盛揖

攘之容師古曰攘古讓字曰風化天下如此而不治者未之有也或曰不能

具禮師古曰或曰者劉向故為難者之言而後答釋也禮曰養人為本如有過差是過而養人也

師古曰過差猶失錯也刑罰之過或至死傷今之刑非皋陶之法也而有司請定

法刑則削筆則筆服虔曰言隨君意也師古曰削者謂有所刪去也救時務也至

於禮樂則曰不敢是敢於殺人不敢於養人也為其俎豆筦弦之

間小不備因是絕而不為是去小不備而就大不備大不備或莫

甚焉師古曰大不備者事之虧失莫甚於此夫教化之比於刑法刑法輕是舍所重而急所

輕也師古曰舍廢也且教化所恃曰為治也刑法所曰助治也今廢所恃而

獨立其所助非所曰致太平也自京師有諍逆不順之子孫師古曰諍非也

至於陷大辟受刑戮者不絕繇不習五常之道也師古曰繇與由同五常仁義禮智信

音希內反

人皆所常行也 夫承千歲之衰周繼暴秦之餘敝民漸漬惡俗貪饕險詖不

閑義理師古曰貪甚曰饕言行險曰詖饕音吐高反詖音彼義反不示曰大化而獨毆曰刑罰終已不改

禮儀見非於齊魯之士然卒為漢儒宗業垂後嗣斯成法也成帝

曰向言下公卿議會向病卒丞相大司空奏請立辟雍案行長安

城南師古曰行營表未作遭成帝崩群臣引曰定諡孟康曰諡法曰安民立

畔之世祖受命中興撥亂反正師古曰謂後漢光武帝也改定京師于土中師古曰謂

即位三十年四夷賓服百姓家給政教清明師古曰給足也廼營立明

堂辟麗顯宗即位李奇曰明帝曰顯宗躬行其禮宗祀光武皇帝于明堂養三

老五更於辟麗李奇曰王者父事三老兄事五更詩云三壽作朋劉展曰漢自曰一公為

人更知三德五事者也更音工衡反威儀既盛美矣然德化未流洽者禮樂未

具羣下無所誦說而庠序尚未設之故也孔子曰辟如為山未成

一置止吾止也師古曰論語載孔子之言置者織草為器所曰置土也言為山欲成尚少

日今叔孫通所撰禮儀與律令同錄臧於理官師古曰古書懷藏之字本皆作臧漢書例為臧耳理

官即法官也法家又復不傳漢典寢而不著民臣莫有言者師古曰寢息也又通沒

之後河間獻王采禮樂古事稍稍增輯至五百餘篇師古曰輯與集同今學

者不能昭見但推士禮曰及天子說義又頗謬異故君臣長幼交

接之道寢曰不章師古曰寢漸也樂者聖人之所樂也而可曰善民心其感

人深其移風易俗易師古曰易音弋鼓反故先王著其教焉師古曰著明也夫民有血氣

心知之性而無哀樂喜怒之常應感而動然後心術形焉師古曰言人之性感物則

動也術道徑也心術心之所由也形見也

是曰纖微癯瘁一作之音作而民思憂師古曰癯瘁謂減縮也音子笑反闡

諸慢易之音作而民康樂師古曰闡廣也謂和也慢易言不急刻也易音弋鼓反麤厲猛奮之音作而

民剛毅師古曰麤厲抗厲也猛奮發揚也麤古籠字廉直正誠之音作而民肅敬寬裕和順之

音

音

音

音

音



音作而民慈愛師古曰流辟邪散之音作而民淫亂師古曰先王恥

其亂也故制雅頌之聲本之情性稽之度數制之禮儀師古曰合生

氣之和導五常之行師古曰使之陽而不散陰而不集師古曰

皆安其位而不相奪也足已感動人之善心而不使邪氣得接焉

是先王立樂之方也王者未作樂之時因先王之樂已教化百姓

說樂其俗師古曰然後改作已章功德易曰先王已

作樂崇德殷薦之上帝已配祖考師古曰

也管黃帝作咸池顓頊作六莖帝嚳作五英師古曰堯作大章舜作

招師古曰禹作夏湯作濩師古曰武王作武周公作勺勺言能勺

先祖之道也師古曰武言已功定天下也濩言救民也夏大承二

帝也師古曰招繼堯也師古曰大章章之也師古曰五英英華

茂也六莖及根莖也師古曰咸池備矣師古曰自夏已往

其流不可聞已師古曰殷頌猶有存者師古曰周詩既

備師古曰而其器用張陳周官具焉師古曰典者自卿大夫

師瞽已下皆選有道德之人師古曰朝夕習業已教國子國子者

卿大夫之子弟也皆學歌九德師古曰習六舞五聲八音之和師

也故言誦六詩應劭曰六詩者詩有六義一曰風二

九德也師古曰故帝舜命夔曰女典樂教胃

子師古曰直而溫師古曰寬而栗師古曰剛而無虐師古

簡而無傲師古曰詩言志歌咏言師古曰八音克諧師古曰此之

謂也又已外賞諸侯德盛而教尊者其威儀足已充已音聲足已

動耳詩語足已感心故聞其音而德和省其詩而志正師古曰論其

省視也

論其

論其

數而法立是曰薦之郊廟則鬼神饗作之朝廷則羣臣和立之學

官則萬民協聽者無不虛已竦神說而承流師古曰竦敬也說讀曰悅是曰海內徧

知上德被服其風師古曰被音皮義反言蒙其風化若被而服之光輝日新化上遷善而不知所

已然至於萬物不天天地順而嘉應降故詩曰鐘鼓鐃鐃磬管鏘

鏘降福穰穰師古曰此周頌執競之詩也鐃鐃和也鏘鏘盛也穰穰多也言周王祭祖考之廟奏樂而入音和盛則神降之福至多也鐃音皇穰音人羊反書云

擊石拊石百獸率舞師古曰虞書舜典也石謂磬也言樂之和諧也至於擊拊擊石則百獸相率而舞也鳥獸且猶感應

而況於人乎況於鬼神乎故樂者聖人之所曰感天地通神明安

萬民成性類者也然自雅頌之興而所承衰亂之音猶在師古曰言若周時尚

有殷紂之餘聲是謂淫過凶嫚之聲為設禁焉世衰民散小人乘君子師古曰乘陵也

心耳淺薄則邪勝正故書序殷紂斷棄先祖之樂廼作淫聲用變

亂正聲曰說婦人師古曰今文周書泰誓之辭也說讀曰悅樂官師瞽抱其器而犇散或適諸

侯或入河海師古曰韓古奔字論語云大帥子適齊亞飯子適楚三飯繆適蔡四飯缺適秦鼓方叔入於河播鼙武入于漢師陽擊磬襄入于海此志所云及古今人表

所敘皆謂是也云諸侯者追繫其地非為當時已有國名而說論語者乃曰為追魯哀公時禮壞樂崩樂人皆去斯亦未允也夫六經殘缺學者異師文義競馳各守所見而馬鄭羣儒皆在班揚之後向欲博學又居王杜之前校其是非不可偏據其漢書所引經文與近代儒家往往乖別既自成義指即就而運之庶免守株已申賢達之意非苟越異理固然也它皆類此夫樂

本情性浹肌膚而滅骨髓雖經乎千載其遺風餘烈尚猶不絕至

春秋時陳公子完犇齊師古曰完陳厲公子即敬仲也陳舜之後招樂存焉

故孔子適齊聞招三月不知肉味曰不圖為樂之至於斯美之甚

也師古曰事見論語周道始缺怨刺之詩起王澤既竭而詩不能作王官失業

雅頌相錯師古曰錯錯雜也孔子論而定之故曰吾自衛反魯然後樂正雅頌

各得其所師古曰事亦見論語是時周室大壞諸侯恣行設兩觀乘大路應劭曰觀闕門

邊兩觀也禮諸侯觀大路天子之車陪臣管仲季氏之屬師古曰陪重也諸侯者天子之臣故其臣稱重也季氏魯桓公季友之後專魯國政而者

也三歸雍徹八佾舞庭師古曰三歸取三姓女也婦人謂嫁曰歸故曰三歸蓋謂魯仲耳雍樂詩也徹饌奏之八佾八列之舞皆借天禮也此謂季

氏制度遂壞陵夷而不反師古曰陵夷漸替也解在成帝紀及諸侯王表桑間濮上鄭衛宋趙

之聲竝出應劭曰桑間衛地濮上濮水之上皆好新聲師古曰鄭衛宋趙諸國亦皆有淫聲內則致疾損壽外則亂政

傷民巧偽因而歸之曰營亂富貴之耳目師古曰營猶回繞也庶人曰求利列

國曰相聞師古曰聞音居覓反故秦穆遺我而由余去應劭曰戎西戎也由余其賢臣也秦欲兼之遺曰女樂由余諫而不

遂去齊人餽魯而孔子行師古曰餽亦饋字論語云齊人餽女至於六國魏文

侯最為好古師古曰魏文侯本晉大夫畢萬之後僭諸侯者而謂子夏曰寡人聽古樂則欲寐及

聞鄭衛余不知倦焉子夏辭而辨之終不見納師古曰專見禮之樂記自此禮樂

喪矣漢興樂家有制氏服虔曰魯人也善樂事也曰雅樂聲律世世在大樂官但能

紀其鏗鎗鼓舞而不能言其義師古曰鏗鎗金石之聲也鏗音丘耕反鎗音初庚反其下亦同高祖時叔孫

通因秦樂人制宗廟樂大祝迎神于廟門奏嘉至李奇曰嘉善也善神之至也猶古

降神之樂也皇帝入廟門奏永至曰為行步之節猶古采薺肆夏

也劉德曰歌樂在逸詩師古曰薺音私反禮經或作薺又作薺音並同乾豆上奏登歌師古曰乾豆脯羞之屬獨上歌不已筦

弦亂人鼓欲在位者徧聞之猶古清廟之歌也登歌再終下奏休

成之樂服虔曰叔孫通所奏作也美神明既饗也皇帝就酒東廂坐定奏永安之樂

美禮已成也又有房中祠樂高祖唐山夫人所作也服虔曰高帝姬也韋昭曰唐山姓也

周有房中樂至秦名曰壽人凡樂樂其所生禮不忘本高祖樂楚

鼓故房中樂楚鼓也孝惠二年使樂府令夏侯寬備其簫管更名

曰安世樂高祖廟奏武德文始五行之舞孝文廟奏昭德文始四

時五行之舞孝武廟奏盛德文始四時五行之舞武德舞者高祖

四年作曰象天下樂已行武曰除亂也文始舞者曰本舜招舞也

高祖六年更名曰文始曰示不相襲也五行舞者本周舞也秦始

皇二十六年更名曰五行也四時舞者孝文所作曰明示天下之

安和也蓋樂已所自作明有制也師古曰言自制作也樂先王之樂明有法也

師古曰遵前代之法孝景采武德舞曰為昭德曰尊大宗廟至孝宣采昭德舞

為盛德曰尊世宗廟諸帝廟皆常奏文始四時五行舞云高祖六

年又作昭容樂禮容樂昭容者猶古之昭夏也主出武德舞蘇林曰昭容

樂生於禮容者主出文始五行舞舞入無樂者將至至尊之前不敢

武德舞禮容者主出文始五行舞舞入無樂者將至至尊之前不敢

曰樂也出用樂者言舞不失節能曰樂終也大氏皆因秦舊事焉

師古曰氏歸也音丁禮反其後字或作抵音義並同初高祖既定天下過沛與故人父老相樂醉酒

歡哀作風起之詩令沛中僮兒百二十人習而歌之至孝惠時曰

沛宮為原廟師古曰原重也言已皆令歌兒習吹呂相和常呂百二十人

為負文景之間禮官肄業而已師古曰舞習也音一至武帝定郊祀之禮祠太

一於甘泉就乾位也師古曰在東京祭后土於汾陰澤中方丘也師古曰

旁土特准起是澤中方丘也祭地曰方象地形乃立樂府師古曰始置之也樂府之采詩夜誦師古曰采詩依

取百姓謳謠曰知政教得失也夜誦者其言辭或秘不可宣露故於夜中歌誦也

有趙代秦楚之謳曰李延年為協律

都尉多舉司馬相如等數十人造為詩賦略論律呂呂合八音之

調作十九章之歌曰正月上辛用事甘泉園丘師古曰用上辛用周禮郊

義也為園丘者取象天形也使童男女七十人俱歌昏祠至明夜常有神光如流星

止集于祠壇天子自竹宮而望拜師古曰以竹為宮天子居也百官侍祠

者數百人皆肅然動心焉安世房中歌十七章其詩曰

大孝備矣休德昭清高張四縣樂充宮庭師古曰四縣樂四縣也天子宮縣師

芬樹羽林雲景杳冥師古曰言所射羽係其威若林杳冥然金支秀華庶旄翠旌

張晏曰金支百二十支秀華中主有華豔也旄鍾之旄也文穎曰析羽為旄翠羽為之也臣贊曰

樂上衆飾有流遡羽葆以黃金為支其首激激若草木之秀華也師古曰金支秀華贊說是也庶

衆也庶旄翠旌謂析五采羽注翠旄之首而為旄耳七始華始肅倡和嚴孟康曰七始天地四時人之始華始萬

古曰肅敬也言歌者敬而倡諸神之聲神來宴娛庶幾是聽師古曰娛戲也言庶幾神來

粥粥音送細坐人情師古曰粥粥敬懼貌也細微也忽乘青玄熙事

備成師古曰言還神禮畢忽登青天而去福熙之事皆備成也熙與禧同清思助助經緯冥冥蘇林曰助音窈師古曰

地我定歷數人告其心師古曰言臣下各敕身齊戒施教申申應劭曰較謹敬

讀曰乃立祖廟敬明尊親大矣孝熙四極爰臻師古曰熙亦福也四極四方極

遠之處也爾雅曰東至於泰遠

讀曰

西至於邠國南至於濮銘北至於祝  
栗謂之四極邠音彬藤字與臻同  
昭式清明鬯矣皇帝孝德師古曰鬯古暢字暢通也竟全大功撫安四極師古曰鄰言德不孤必顯明

海內有姦紛亂東北師古曰謂匈奴詔撫成師武臣承惠師古曰成師言各置郊被帥出以律也春秋左氏傳

日成師行樂交逆簫勻羣慝晉灼曰簫舜樂也勻周樂也言以樂征伐也師古曰言制定新樂教化流行則逆亂之徒盡交歡也惡惡也勻讀曰酌

蕭為濟哉蓋定燕國師古曰甸奴服從則燕國安靜無寇難也大海蕩蕩水所歸高賢愉愉民

所懷李奇曰愉愉懌也師古曰蕩蕩廣大貌也愉愉和樂貌也懷思也言海以廣大之故眾水歸之王若有和樂之德則人皆思附也大山崔百卉殖

民何貴貴有德師古曰言大山以崔嵬之故能生養百卉明君以崇高其德故為萬姓所尊也崔音才回反安其所樂終產師古曰物各安其所而樂終其生也樂終產世繼緒師古曰言傳祚無窮飛龍秋游上天蘇林曰秋飛貌也師古曰莊子有秋駕之法者高賢愉樂民人師古曰言王者有愉愉之德故使眾

豐草萋女羅施孟康曰萋音四月秀萋萋盛貌也應劭曰女羅兔絲也延于松栢之上其類而猶載之况同外言族親不可不覆遇也善何如誰

能回師古曰回亂也言至德之善下古帝皇皆不如之而不回下亂大莫大成教德長莫長被無極師古曰被音皮義反次下亦同

雷震震電耀耀明德鄉治本約服虔曰與臣民之約師古曰鄉方也言王者之威取象雷電明示德義之方而治政本之約約讀曰要

治本約澤弘大師古曰政教有常則恩惠溥洽加被寵咸相保師古曰言德政所加人被寵渥則室家老幼皆相保也德施

大世曼壽師古曰曼延也

都荔遂芳宵窳桂華蘇林曰宵音宵朕之宵窳音窳下之窳孟康曰宵出窳入都良薛荔之香鼓動桂華也晉灼曰桂華似殿名次下言桂華馮翼翼

承天之則言對此香草以繫齊其芳氣乃達於宮殿也臣瓚曰茂陵中書歌都麗桂英美芳鼓行如此復不得為殿名師古曰諸家說皆未盡也此言都良薛荔俱有芬芳桂華之形窳窳然也皆謂神宮所有耳音宵一校反窳音一瓜反

孝奏天儀若日月光師古曰言以孝道進承於天神下降故有光乘玄四龍回馳北

行羽旄殷盛芬哉芒芒師古曰芬亦謂象多芒芒遠之貌孝道隨世我署文章師古曰署猶分部也一曰表也桂華馮馮翼翼承天之則師古曰馮馮盛滿也翼翼眾貌也吾易久遠燭明四極晉灼曰易久固也武帝自言拓境廣遠安固也師古曰此說非也久猶長也自言驅易遠大耳非武帝時也不得云拓境慈惠所愛美若休德師古曰若順也休亦美也杳杳冥冥克綽永福師古曰綽緩也亦謂延長也美芳

磴磴即即師象山則孟康曰磴磴崇積也即即充實也師眾也則法也積實之盛眾類於山也師古曰磴音五回反易呼孝哉案

撫戎國蠻夷竭歡象來致福李奇曰象譯也蠻夷遣擇致福貢也兼臨是愛終無兵革師古

曰兼臨言在上  
位者音包容也

嘉薦芳矣告靈饗矣告靈既饗德音孔臧師古曰饗字合韻皆音鄉孔甚也臧善也惟德之臧

建侯之常承係天休令問不忘師古曰建侯封建諸侯也易屯卦曰利建侯休美也令善也問名也

皇皇鴻明蕩侯休德服虔曰侯惟也臣贊曰天下蕩平惟帝之休德嘉承天和伊樂厥福師古曰伊是也在

樂不荒惟民之則師古曰則法也浚則師德下民咸殖令問在舊孔容翼翼師古曰浚深也師眾也則法也殖生也舊久也翼翼敬也

師古曰浚深也師眾也則法也殖生也舊久也翼翼敬也孔容之常承帝之明師古曰帝謂天

也下皆類此下民之樂子孫保光師古曰言承係其光寵也承順溫良受帝之光嘉薦令芳

壽考不忘師古曰不忘言長久也

承帝明德師象山則師古曰眾象山而為法言不驚不崩雲施稱民永受厥福師古曰言稱物平施其澤如雲

也稱音尺孕反承容之常承帝之明下民安樂受福無疆師古曰疆竟也下皆類此

郊祀歌十九章其詩曰

練時日侯有望師古曰練選也炳管蕭延四方李奇曰管腸間脂也蕭香蒿也師古曰以蕭炳管合馨香也四方四方之神也管音

來彫反炳音人說反九重開靈之旂師古曰天有九重言皆開門而來降厥福垂惠恩鴻祐休師古曰鴻大也祐福也休美也祐音佑

靈之車結玄雲駕飛龍羽旄紛師古曰紛紛言其多靈之下若風馬師古曰言速疾也左

倉龍右白虎師古曰以爲衛靈之來神哉沛師古曰沛疾貌音補益反先呂雨般裔裔師古曰先以雨言神

欲行令雨先驅也般讀與班同班布也裔裔飛流之貌也澹動也放音昉悲音沸澹音大濫反靈已坐五音飭師古曰飭讀與敷字同謂整也虞至旦承靈億師古曰虞樂也億安也牲

繭栗染盛香尊桂酒賓八鄉應劭曰桂酒切桂置酒中也音灼曰尊大尊也元帝時大宰丞李元記云以水漬桂爲大尊酒師古曰繭栗言

角之小如繭及粟之形也八鄉八方之神靈安謂吟青黃服虔曰吟音舍師古曰服說非也徧觀此眺瑤

堂應劭曰眺望也瑤石而似玉者也師古曰以瑤飾堂瑤音遙眾嬖竝綺奇麗孟康曰嬖音互嬖好也如淳曰嬖美目貌音灼曰綺音圻綺之綺師古曰孟說

是也謂供神女樂並好麗也顏如荼兆逐靡應劭曰荼野菅白華也言此尚麗白如茶也孟康曰兆逐

茅茶之柔也茶者人所謂兼雜也茶音塗管音姦靡合韻音武義反被華文廟霧縠曳阿錫佩珠玉如淳曰阿細縠錫細布也師古

曰廟維也霧縠言其輕細若雲霧也俠嘉夜蒞蘭芳如淳曰佳俠皆美人之稱也嘉夜芳草也師古曰俠與俠同言懷挾芳草也蒞即今白芷蒞音昌改反

容與獻嘉觴師古曰澹安也容與言閑舒也澹音大濫反

容與獻嘉觴師古曰澹安也容與言閑舒也澹音大濫反

練時日一

帝臨中壇四方承宇

師古曰言天神尊者來降中壇四方之神各承四字也壇字在禮讀亦曰壇字加示者神靈之耳下言紫壇嘉壇其義並同

繩繩意變備得其所

應劭曰繩繩謹敬更正意也孟康曰衆多也臣瓚曰爾雅曰繩繩戒也師古曰瓚說是也

帝臨二

青陽開動根莖呂遂

臣瓚曰春為青陽師古曰草根曰莖遂者言皆生出也莖音該

震發榮耀處頃聽

音灼曰燬穴也謂蠶蟲驚聽也師古曰燬與巖同言雷震始發草木

熙施及天胎

師古曰熙熙和樂貌也施延也少長曰天在孕曰胎施音弋政反天音鳥老反

朱明盛長勇與萬物

臣瓚曰夏為朱明師古曰勇古敷字也勇與言開舒也與音弋於反

登成甫田百鬼迪嘗

師古曰甫田大田也百鬼百神也迪進也嘗謂飲饗之也言此黍盛皆因大田而登成進於祀所而為百神所欲饗也迪音大

朱明四

西顛沆陽秋氣肅殺

韋昭曰西方少昊也師古曰沆音胡浪反陽音蕩沆陽白氣之貌也

咸服

師古曰四祭猶言四夷辭讀曰解絡音莫客反

西顛五

玄冥陵陰蟄蟲蓋臧

師古曰玄冥北方之神也

易亂除邪革正異俗

師古曰易變革改也

青陽三

鄒子樂

廣大建祀肅雍不忘神若宥之傳世無疆

師古曰若善也宥音祐也

鄒子樂

鄒子樂

鄒子樂

鄒子樂

鄒子樂

鄒子樂

鄒子樂

鄒子樂

鄒子樂

鄒子樂

鄒子樂

鄒子樂

鄒子樂

禮五嶽

師古曰條箱相斂之時掩收嘉穀

謂收籍田也

師古曰籍斂

玄冥六

鄒子樂

惟泰元尊媪神蕃釐

李奇曰元尊天也媪神地也祭天燔燎祭地瘞埋也師古曰李說非也泰元天也蕃多也釐福也言天神至尊而地神多福也蕃音

扶元反釐

經緯天地作成四時精建日月星辰度理陰陽五行周而

復始雲風雷電降甘露雨百姓蕃滋咸循厥緒

師古曰蕃多也滋益也循順也緒業也

共勤順皇之德

師古曰共讀曰恭皇皇天也此言天

曰於音聖塗之堅堅飾也師古曰罔無也

嘉邊列陳庶幾宴享

師古曰嘉邊謂祭祀之

靈旗九夷賓將

師古曰書招搖於旗以征

惟泰元七

建始元年丞相匡衡奏罷鸞路龍鱗更定詩曰

消選休成

臣瓚曰消除也除天地竝況惟子有慕

厥路

師古曰鸞與也紫壇壇紫

繡周張承神至尊

師古曰白與黑畫

歡虞泰一

師古曰虞與娛同

九歌畢奏斐然殊鳴琴竽瑟會軒朱

師古曰軒朱即

百官濟濟各敬厥事

師古曰軒朱即

盛牲實俎進聞膏

師古曰言以牲實俎以蕭炳脂則其芬

長麗前挾光耀明

孟康曰欲令神宿言日雖暮長更星在前扶助常有光

函宮吐角激徵清發梁揚羽申呂商

晉灼曰下有梁黃鼓負四

造茲新音永久長聲氣遠條鳳鳥

人似新造音樂者姓名也

鳴玉聲也師古

曰銷音火玄反

師古曰晉說非也自函宮吐角以下總言五聲

之備耳申重也發梁歌聲繞梁也函與合同

神夕奄虞蓋孔享

師古曰虞樂也蓋詔辭也孔甚也享合韻音鄉

天地八



丞相匡衡奏罷黻繡周張更定詩曰

肅若舊典師古曰肅敬也若順也日出入安窮時世不與人同晉灼曰日月無窮而人命有終世長而壽短故

春非我春夏非我夏秋非我秋冬非我冬泊如四海之池徧觀是

邪謂何晉灼曰言人壽不能安固如四海徧觀是乃知命甚促謂何當如之何也師古曰泊水貌也音步各反又音魄吾知所樂獨樂六龍

六龍之調使我心若應劭曰易曰時乘六龍以御天武帝願乘六龍仙而升天曰吾所樂獨樂六龍然御六龍得其調使我心若訾黃其

何不徠下應劭曰訾黃一名乘黃龍翼而馬身黃帝乘之而仙武帝意欲得之曰何不來邪師古曰訾嗟歎之辭也黃乘黃也歎乘黃不來下也訾音咨

日出入九

太一況天馬下師古曰言此天馬乃太一所賜故來下也霑赤汗沫流赭應劭曰大宛馬汗血霑濡也流沫如赭也李奇曰沫音積而之志俶

儻精權竒籥浮雲掩上馳蘇林曰籥音躡言天馬上躡浮雲也師古曰掩音易感反言掩然而上馳體容與世萬里

今安匹龍為友師古曰言今更無與匹者唯龍可為之友耳

元符三年馬生渥洼水中作

天馬來從西極涉流沙九夷服師古曰言九夷皆服故此馬遠來也徠古徠來字也天馬來出泉水

虎脊兩化若鬼應劭曰馬毛色如虎脊有兩也師古曰言其變化若鬼神天馬來歷無草徑千里循東道

張晏曰馬從西而來東也師古曰言馬從西來經行積鹵之地無草者幾千里而至東道天馬來徠執徐時應劭曰太歲在辰曰執徐言得

震為龍又青龍宿言以其將搖舉誰與期如淳曰遙遠也搖或作遙師古曰如方來也師古曰應說是也天馬來

開遠門竦子身逝昆侖應劭曰言天馬來雖去人遠當豫開門以待之也文穎曰言武帝好仙常庶幾入馬來當乘之往登昆侖也師古曰文說是也

天馬來龍之媒應劭曰言天馬者乃神龍之類游闔闔觀玉臺應劭曰闔闔天門

天馬十

太初四年誅宛王獲宛馬作

天門開迭蕩蕩如淳曰迭讀如迭迭蕩蕩天體堅清之狀也師古曰迭音大結反穆竝騁呂臨饗師古曰言眾神

而臨光夜燭德信著師古曰神光夜照應誠而來是德信著明靈寢平而鴻長生豫師古曰神靈德澤所

大故我得長生之道而安澤也大朱涂廣夷石為堂師古曰涂道路也夷平也言通神之路飾以朱丹又其廣大平夷密石累以為堂飾玉

稍已舞歌體招搖若永望師古曰稍竿也舞者所持玉稍以玉飾之也招搖申動之貌永長也稍音所交反招音韶望合韻音亡星畱

星畱

星畱

俞塞隕光

師古曰俞各也言眾星雷神各我饗也

照紫幄珠煩黃

如淳曰煩音煩黃貌也

也帳上四下而覆曰幄言光照紫

幡比猱回集貳雙飛常羊

文穎曰舞者骨騰肉飛

猶道遙也

月穆穆曰金波曰華耀曰宣明

師古曰言月光穆穆若

假清風軋

忽激長至重觴

師古曰札忽長遠之貌也重觴謂累獻也

神裴回若雷放殪冀親曰肆章

孟康曰殪音覲

師古曰言神靈裴回雷而不夫故我得

函蒙祉福常若期

師古曰函包也蒙被也言為神

而至於

寂寥上天知厥時

應劭曰言天雖寂寥高遠而知

曰泛泛上浮之意也

殷勤此路臚所求

應劭曰臚陳也言所以殷勤此

力於

休嘉殫隱溢四方

師古曰休美也嘉慶也

精厲意逝九閼

如淳曰閼亦陔也淮南子曰若士者謂虛敖曰五口與汗漫期乎

紛云六

幕浮大海

師古曰紛云興作之貌六幕猶言六合也

天門十一

景星顯見信星彪列

如淳曰景星者德星也見無常常出有道之國鎮

日親曰察

師古曰象謂縣象也縣象也

參侔開闔爰推本

紀

也言今之鼎瑞參等於上世師古曰晉說是

汾雅出鼎皇祐元始

師古曰皇天也祐福

五音六律依韋饗昭

師古曰依韋諸和不相乖離也饗

雜變竝會雅聲遠姚

師古曰姚標

空桑琴瑟結信成

張晏曰傳曰空桑為瑟一彈三歎祭天質故

四興遞代

八風生

應劭曰四時遞代成陰陽八風以生也臣瓚曰舞者四縣代奏也左氏傳曰夫舞者所

南曰清明風南方曰景風西南曰涼風西方

殷殷鐘石羽籥鳴

師古曰殷殷聲盛也石謂

隱

河龍供鯉醇犧牲

師古曰河龍夏之所賜者也供鯉給廚祭也

生

張晏曰百末末作之末也晉灼曰百目之末酒也芬香布列若蘭之生也師古

泰尊柘漿

析朝醒

應劭曰柘漿取甘柘汁以為飲也醒病

微感心攸通修名

師古曰言精微所應

成長久

周流常羊思所并

師古曰周流猶周行也常羊猶道遙也思

徃甯

師古曰穰穰多也復猶歸也直甯也甯願也言獲福既多

馮蠡切和疏寫平

馮夷河伯也蠡猶蠡也屬也師古曰言馮夷命靈蠡使切厲諧和

上天布施后土成穰

穰豐年四時榮

景星十二

元鼎五年得鼎汾陰作

齊房產草九莖連葉

師古曰齊讀曰齊其下並同

宮童効異披圖案謀

臣瓚曰宮之童豎致此異瑞也蘇林

曰謀諧弟之也

玄氣之精回復此都

師古曰玄天也言天氣之精回旋反復於此雲陽之都謂甘泉也

蔓蔓日茂芝成

靈華

師古曰蔓蔓言其長久日以茂盛也

齊房十三

元封二年芝生甘泉齊房作

后皇嘉壇立玄黃服

師古曰壇祭壇也服祭服也

物發冀州兆蒙祉福

音灼曰得寶鼎於汾陰也臣瓚曰汾

陰屬冀州

沈沈四塞假狄合處

孟康曰沈音亮師古曰沈沈流行之貌也假狄遠夷也合處內附也假即還字耳其字從彳音丑並反

億咸遂厥宇

師古曰宇居也言我經營萬方億兆故得咸遂其居

后皇十四

華燁燁固靈根神之游過天門車千乘敦昆侖

師古曰敦讀曰屯聚也

神之出排

玉房周流雜拔蘭堂

師古曰拔舍止也音步易反

神之行旌容容騎沓沓般縱縱

露降慶雲集

如淳曰天文志云若烟非烟若雲非雲郁郁紛紛是謂慶雲師古曰翊音弋入反又音立

神之掄臨壇宇

祠壇場及宮室言神引來降臨之也掄音踰

九疑賓夔龍舞

如淳曰九疑舜所葬言已舜為賓客也夔神也樂龍管納言皆隨舜而來舞曰樂神

坐鴉吉時

師古曰鴉古翔字也言神安坐回翔皆趨吉時也

共翊翊合所思

師古曰共讀曰恭翊翊敬也

貳觴

師古曰虞樂也貳觴猶重觴也

福滂洋邁延長

師古曰滂洋饒廣也滂音普郎反洋音羊又音祥

揚金光橫泰河

師古曰橫充滿也泰河大河也

莽若雲增陽波

師古曰沛音普大反沛然泛貌也阿水之曲隅

莽若雲增陽波

師古曰莽言光明之貌言光明之

徧臚驪騰天歌

師古曰臚陳也騰升也言陳其歡慶令歌上升於天

華燁燁十五

五神相包四鄰

如淳曰五帝為太一相也師古曰包含也四鄰四方

土地廣揚浮雲托嘉壇椒蘭芳

孟康曰托摩也師古曰音公忽反謂擊拭其壇加曰椒蘭之芳

璧玉精垂華光

師古曰言禮神之璧乃玉之精英故有光華也

興師古曰言福慶方興起也交於神若有承師古曰言神來降臨故盡其肅恭廣宣延咸畢觴師古曰言備延諸神咸歡祭也

靈輿位偃蹇師古曰神既畢饗則嚴駕靈輿引其侍從之位偃蹇高蹇也蹇音居偃反卉汨臚析奚道師古曰卉汨意也臚陳也析分也奚何也言速自陳侍從之位偃蹇高蹇也蹇音居偃反

淫淥澤澤然歸師古曰淫久也淥澤澤名言我意列分散而歸無所留也汨音于筆反

五神才六音身黃反

朝隴首覽西垠臣瓚曰謂朝於隴首而覽西北也師古曰隴首之首也垠崖也抵音丁禮反雷電發獲白麟臣瓚曰祭祭五時皆有報應聲若雷光若電也師古曰奈古燎字

爰五止顯黃德師古曰爰曰也發語辭也止足也時白麟足有五號圖何虐熏鬻殛應劭曰熏鬻匈奴本號也師古曰圖何虐熏鬻殛殛窮也一曰誅誅也音居力反

闕流離抑不詳師古曰流離不得其所者為開道路使之安集違道不詳善者則抑懸之呂中懲勸也

賓百僚山河饗師古曰百僚百神之官也饗各饋音鄉掩回轅驕長馳如淳曰驕音構驕驕長騰貌也師古曰音武元反

雨師洒路陂師古曰洒灑也路陂路傍也言使雨師灑道也洒音灑又音山鼓反流星隕感惟風籟歸雲撫懷

心師古曰懷心懷柔之心也

朝隴首十七

元狩元年行幸雍獲白麟作

象載瑜白集西服虔曰象載鳥名也師古曰此說非也象載象輿也山出象輿瑞應車也瑜美貌也言此瑞車瑜然色白而出西方也西合韻音先食甘

露飲榮泉師古曰駕輿者之所飲食也榮泉言泉有光華赤鴈集六紛貞師古曰言六者所獲赤鴈之數也紛貞多貌也言西獲象輿東獲赤鴈祥瑞多也

殊翁雜五采文孟康曰翁鴈頸也言其文采殊異也神所見施祉福登蓬萊結無極師古曰見顯示也蓬萊神山也在海中結成也

象載瑜十八

太始三年行幸東海獲赤鴈作

赤蛟綏黃華蓋師古曰綏綏赤蛟貌黃華蓋言其上有黃氣狀若蓋也露夜零晝晻溢師古曰晻音烏感反溢音葛晻晻雲氣之貌

百君禮六龍位師古曰百君亦謂百神也勺椒漿靈已醉師古曰勺讀曰酌靈既享錫吉祥芒

芒極降嘉觴師古曰芒芒廣大貌音莫郎反靈殷殷爛揚光師古曰殷殷盛也爛光貌殷音隱延壽命永未

夫杳冥冥塞六合澤汪濊輯萬國師古曰塞滿也輯和也天地四方謂之六合汪濊言饒多也濊音於廢反又音烏外反輯與集同

靈聰聰象輿轡孟康曰聰音近象不安欲去也轡待也如淳曰轡僕人嚴駕待發之意也師古曰聰孟音是也轡如說是也轡音儀栗然逝

同

靈聰聰象輿轡

栗然逝

栗然逝

栗然逝

栗然逝

旗透蛇

師古曰票然輕舉意也透蛇旗貌也票音匹遙反蛇音移

禮樂成靈將歸託玄德長無衰

師古曰言託持天德

無衰場也

赤蛟十九

其餘巡狩福應之事不序郊廟故弗論是時河間獻王有雅材亦

曰為治道非禮樂不成因獻所集雅樂天子下大樂官常存肄之

於後嗣猶得有所祖述管殷周之雅頌迺上本有娥姜原

師古曰肄習也音弋二反歲時曰備數然不常御常御及郊廟皆非雅聲然詩樂施

女吞燕卵而生契師古曰姜嫄后稷之母也禹稷始生玄王公劉古公大伯王季姜女大任太

姒之德師古曰禹殷之始祖玄王亦殷之先祖承黑帝之後故曰玄王公劉后稷之曾孫也古公實父即幽公也大伯文王之季季之兄也王季父文之父也姜女實

武丁成康宣王中興師古曰武丁殷王高宗也周成王武王之子也康王成王之子也宣王厲王之子也下及輔佐阿衡

周召太公申伯召虎仲山甫之屬師古曰阿衡伊尹職號也周周公曰也召召公奭也太公師尚父也申伯召武仲山甫皆周宣

也君臣男女有功德者靡不褒揚功德既信美矣褒揚之聲盈乎

天地之間是目光名著於當世遺譽垂於無窮也今漢郊廟詩歌

未有祖宗之事八音調均又不協於鐘律而內有掖庭材人外有

上林樂府皆以鄭聲施於朝廷至成帝時謁者常山王禹世受可

間樂能說其義其弟子宋畢等上書言之師古曰畢音干慨反下大夫博士平當

等考試當曰為漢承秦滅道之後賴先帝聖德博受兼聽修廢官

立大學河間獻王聘求幽隱修興雅樂曰助化時大儒公孫弘董

仲舒等皆曰為音中正雅立之大樂春秋鄉射作於學官希闊不

講師古曰講謂論習也故自公卿大夫觀聽者但聞鑿鎗不曉其意而欲曰風諭

眾庶其道無由師古曰風化也是曰行之百有餘年德化至今未成今畢等

守習孤學大指歸於興助教化衰微之學興廢在人宜領屬雅樂

曰繼絕表微師古曰表顯也孔子曰人能弘道非道弘人師古曰論語載孔子之言河間區區

不國藩臣

師古曰區區小貌也

曰好學修古能有所存

師古曰存意於禮樂

民到于今稱之

況於聖主廣被之資

師古曰被猶覆也音皮義反

修起舊文放鄭近雅述而不作信

而好古於曰風示海內揚名後世誠非小功小美也事下公卿曰

為久遠難分明當議復寢是時鄭聲尤甚黃門名倡丙彊景武之

屬富顯於世貴戚五侯定陵富平外戚之家

師古曰五侯王鳳呂下也定陵淳于長也富平張放

淫

侈過度至與人主爭女樂哀帝自為定陶王時疾之又性不好音

及即位下詔曰惟世俗奢泰文巧而鄭衛之聲興夫奢泰則下不

孫而國貧

師古曰孫讀曰遜

文巧則趨末背本者眾

師古曰趨讀曰趣趣嚮也

鄭衛之聲興則淫

辟之化流

師古曰辟讀曰僻也

而欲黎庶敦朴家給猶濁其源而求其清流

師古曰濁

曰源水泉之本

豈不難哉孔子不云乎放鄭聲鄭聲淫

師古曰論語載孔子之言

其罷樂府官

郊祭樂及古兵法武樂在經非鄭衛之樂者條奏別屬他官丞相

孔光大司空何武奏郊祭樂人負六十二人給祠南北郊大樂鼓

負六人嘉至鼓負十八邯鄲鼓負二人騎吹鼓負三人江南鼓負

二人淮南鼓負四人巴俞鼓負三十六人

師古曰巴巴人也俞俞人也當高祖初為漢王得巴俞人並趨捷善

鬪與之定三秦滅楚因存其武樂也巴俞之樂因此始也巴即今之巴州俞即今之俞州各其本地

歌鼓負二十四人楚嚴鼓負一

人梁皇鼓負四人臨淮鼓負三十五人茲邠鼓負三人

音灼曰邠音方凡鼓

十二負百二十八人朝賀置酒陳殿下應古兵法外郊祭負十三

人諸族樂人兼雲招給祠南郊用六十七人

師古曰招讀與翹同

兼給事雅樂

用四人夜誦負五人剛別柎負二人給盛德

師古曰剛及別柎皆鼓名也柎音膚主調箎

負二人

師古曰箎呂竹為之七孔亦箎之類也音池

聽工以律知日冬至一人鐘工磬工簫

工負各一人僕射二人主領諸樂人皆不可罷竽工負三人一人

可罷

師古曰箎笙類也三十六簧音于

琴工負五人三人可罷柱工負二人一人可罷

師古曰柱工主爭瑟之柱者

繩弦工負六人四人可罷

師古曰弦琴瑟之弦繩言主糾合作之也

鄭四會負六十

二人一人給事雅樂六十一人可罷張瑟負八人七人可罷安世

樂鼓員二十人十九人可罷沛吹鼓員十二人族歌鼓員二十七

人陳吹鼓員十三人商樂鼓員十四人東海鼓員十六人長樂鼓

員十三人縵樂鼓員十三人師古曰縵樂雜樂也音漫凡鼓八員百二十八人朝賀

置酒陳前殿房中不應經法治竿員五人楚鼓員六人常從倡三

十人常從象人四人孟康曰象人若今戲蝦魚師子者也詔隨常從倡十六人

秦倡員二十九人秦倡象人員三人詔隨秦倡一人雅大人員九

人朝賀置酒為樂楚四會員十七人巴四會員十二人鈹四會員

十二人李奇曰疑是鼓章昭曰鈹國名音絲師古曰章說是也鈹音姚齊四會員十九人蔡謳員三人齊謳

員六人竽瑟鐘磬員五人皆鄭聲可罷師學百四十二人其七十

二人給大官桐馬酒李奇曰巨馬乳為酒樽桐乃成也師古曰桐音動馬酪味如酒而飲之亦可醉故呼馬酒也其七十人可

罷大凡八百二十九人其三百八十八人不可罷可領屬大樂其

四百四十一人不應經法或鄭衛之聲皆可罷奏可然百姓漸漬

日久又不制雅樂有已相變豪富吏民湛沔自若師古曰湛讀曰沈又讀曰耽自若言自如故也平

陵夷壞于王莽今海內更始民人歸本戶口歲息師古曰今謂班氏撰書時也息主也平

其刑辟牧巨賢良至於家給既庶且富則須庠序禮樂之教化矣

師古曰家給解已在前庶衆也論語云孔子曰庶矣哉冉有曰既庶矣又何加焉曰富之曰既富矣又何加焉曰教之故班氏引之也今幸有前聖遺制之

威儀誠可法象而補備之經紀可因緣而存著也孔子曰殷因於

夏禮所損益可知也周因於殷禮所損益可知也其或繼周者雖

百世可知也師古曰論語載孔子對子張之言也今大漢繼周久曠大儀未有立禮成樂

此賈宜仲舒王吉劉向之徒所為發憤而增嘆也師古曰感嘆也

正義大夫行秘書少監琅邪縣開國子顏師古注

夫人宵天地之類

應劭曰宵類也頭圓象天足方象地孟康曰宵化也言稟天地氣化而生也師古曰宵義與宵同應說是也故庸妄之人謂之不肖言其狀類

無所象似也

懷五常之性

師古曰五常仁義禮智信聰明精粹

師古曰精細也言其識性細密也粹淳也音先遂反

有生之

最靈者也

爪牙不足

曰供者欲趨走不足

曰避利害

師古曰者讀曰嗜無毛

羽曰禦寒暑必將役物曰為養任智而不恃力此其所曰為貴也

故不仁愛則不能羣不能羣則不勝物不勝物則養不足羣而不

足爭心將作上聖卓然先行敬讓博愛之德者衆心說而從之

師古曰言爭

從之成羣是為君矣歸而往之是為王矣

師古曰言爭往而歸之也

洪範曰天

子作民父母為天下王

師古曰洪範周書也

聖人取類曰正名而謂君為父母

明仁愛德讓王道之本也愛待敬而不敗德須威而久立故制禮

曰崇敬作刑曰明威也聖人既躬明慈之性

師古曰躬謂身親有之

必通天地之

及古



心制禮作教立法設刑動緣民情而則天象地師古曰則法也故曰先王立

禮則天之明因地之性也師古曰春秋左氏傳載鄭大夫子大叔之辭也刑罰威獄以類天之震

曜殺戮也師古曰震雷也溫慈惠和曰效天之生殖長育也書云天秩有

禮天討有罪師古曰此虞書咎繇之辭也秩敘也言有禮者天則進敘之有罪者天則討治之故主人因天秩而制五

禮師古曰五禮吉凶賓軍因天討而作五刑師古曰其說在下也大刑用甲兵張晏曰以六師誅暴亂其次用

斧鉞韋昭曰刑鉞則刑也其次用鑕鑿韋昭曰鑕鑿刑也鑿鑿刑也

薄刑用鞭撻師古曰撻杖也音普木反大者陳諸原野師古曰謂征討所殺也小者致之市

朝應劭曰大夫以上尸諸朝士以下尸諸市其所繇來者上矣師古曰繇讀與由同白黃帝有涿鹿之戰呂

定火災鄭氏曰涿鹿在彭城南與炎帝戰炎帝火行故云火災李奇曰黃帝與炎帝戰於阪泉今言涿鹿地有二名也文穎曰國語云黃帝炎帝弟山炎帝號神農火行也後子孫暴虐黃帝伐之故言以定火災律歷志云與炎帝後戰於阪泉涿鹿在上谷今見有阪泉地黃帝祠師古曰文說是也彭城者上谷北別有彭城非水之彭城也顓頊有共

工之陳曰定水害文穎曰共工主水官也少昊氏棄秉政作害顓頊伐之唐虞之際

至治之極猶流其工放謹兇竄二苗極絲然後天下服師古曰舜受堯禪而流共工于

幽州放諸兇于崇山竄三苗于三危夏有甘扈之誓師古曰甘扈與有扈戰于甘扈之野作甘誓事見百書扈國今鄆縣是也甘即甘水之殷周曰兵定天下矣師古曰謂湯及武王天下既定戡滅于戈教曰文德師古曰

而制軍賦地方一里為井井十為通通十為畿畿方千里有稅有租

終終十為同同方百里同十為封封十為畿畿方千里有稅有租

井也有戎馬一匹牛三頭四丘為甸甸六十四井也有戎馬四匹

兵車一乘牛十二頭甲士三人卒七十二人干戈備具是謂乘馬

之法鄭氏曰甲士在車上也師古曰乘音食證反其下並同一同百里提封萬井蘇林曰提音祗陳留人謂舉田為祗李奇曰提舉也舉四封之內也師古曰李說是也提讀如本字蘇音非也說者或以為積土而封謂之提封既改文字又失義也除山川沈斥城池邑居園圍衛

路三千六百井臣瓚曰沈斥水田為鹵也如淳曰衛大道也師古曰川謂水之通流者也沈謂居深水之下也斥鹵鹵之地定出賦六千

四百井戎馬四百匹兵車百乘此卿大夫采地之大者也師古曰采官也

也師古曰采官也

也師古曰采官也

也師古曰采官也

也師古曰采官也

也師古曰采官也

也師古曰采官也

也師古曰采官也

也師古曰采官也

也師古曰采官也

故曰采地爾雅曰采察官也說者不曉是謂百乘之家一封三百一十六里提

封十萬井定出賦六萬四千井戎馬四千匹兵車千乘此諸侯之

大者也是謂千乘之國天子畿方千里提封百萬井定出賦六十

四萬井戎馬四萬匹兵車萬乘故稱萬乘之主戎馬車徒千戈素

具春振旅召搜夏拔舍召苗秋治兵召獮冬大閱召狩師古曰振旅整衆也搜搜聲不

任孕者拔舍草止不妨農也苗為苗除害也治兵觀威武也獮應殺皆於農隙召講事焉

五國為屬屬有長十國為連連有帥師古曰長音竹兩反帥音所類反三十

國為卒卒有正二百一十國為州州有牧連帥比年簡車師古曰比年頻年也

卒正三年簡徒師古曰徒人衆羣牧五載大簡車徒此先王為國立武足兵

之大畧也周道衰法度暗師古曰暗即墮字墮毀也音火規反至齊桓公任用管仲而國

富民安公問行伯用師之道師古曰伯讀曰霸管仲曰公欲定卒伍修甲兵

大國亦將修之而小國設備則難召速得志矣於是乃作內政而

寓軍令焉師古曰寓寄也寄於內政而修軍令也故卒伍定序里而軍政成序郊連其什伍

戰則其目相見緩急足召相死其教已成外攘夷狄內尊天子召

安諸夏師古曰攘卻也諸夏中國之諸侯也夏大也言大於四夷也攘音人羊反齊威既沒晉文接之亦先定其民

作被廬之法應劭曰搜於被廬之地作執秩召為六官之法因以名之也師古曰被廬音地也被音皮義反總帥諸侯迭為盟主

然其禮已頗僭差又隨時苟合召求欲速之功故不能充

王制二伯之後寢召陵夷師古曰寢漸也陵夷積替也二伯齊桓公晉文公也伯讀曰霸至魯成公作丘甲

哀公用田賦師古曰田賦者別計田畝及家財各為一賦言不依古制役煩斂重也搜狩治兵

大閱之事皆失其正春秋書而譏之召存王道於是師旅亟動百

姓罷敝師古曰亟屢也音丘吏反罷讀曰疲無伏節死難之誼孔子傷焉曰召不教民戰

是謂棄之師古曰論語載孔子之言也非其不素習故稱子路曰由也千乘之國可使治其賦

也而子路亦曰千乘之國攝序大國之間加之曰師旅因之曰

饋由也為之比及三年可使有勇且知方也師古曰皆論語所載也治其

賦兵教曰禮誼之謂也春秋之後滅弱吞小竝為戰國稍增講武

之禮曰為戲樂用相夸視師古曰視讀曰示而秦更名角抵師古曰抵音丁禮反解在武紀先王

之禮沒於淫樂中矣雄桀之士因執輔時作為權詐曰相傾覆吳

有孫武齊有孫臏師古曰臏音頻忍反魏有吳起秦有商鞅皆禽敵立勝垂著

篇籍當此之時合從連衡師古曰衡橫也戰國時齊楚韓魏燕趙為從秦國為衡從音子容反謂其地形南北從長也秦地形東西橫長故為

衡也轉相攻伐代為雌雄師古曰代音迭也齊愍曰技擊彊孟康曰兵家之技巧技巧者習手足便器械積機關

馳說者曰孫吳為宗時唯孫卿明於王道師古曰孫卿楚人也姓荀字况避漢宣帝之諱故改曰孫卿而

非之曰彼孫吳者上執利而貴變詐施於暴亂昏嫚之國君臣有

間師古曰言有間則不諧和上下離心政謀不良故可變而詐也夫仁人在上為下

所印師古曰印讀曰仰猶子弟之衛父兄若手足之扞頭目何可當也師古曰扞讀曰捍

也音下鄰國望我歡若親戚芬若椒蘭顧視其上猶焚灼仇讐人情

豈肯為其所惡而攻其所好哉故曰桀攻桀猶有巧拙曰桀詐堯

若卯投石夫何幸之有師古曰言性必破碎詩曰武王載旆有虔秉鉞如火烈

烈則莫我敢遏師古曰殷頌長發之詩也武王謂湯也虔敬也遏止也言湯建號與師本猶仁義雖執成鉞以敬為先故得如火之盛無能止也言曰

仁誼綏民者無敵於天下也若齊之技擊得一首則受賜金事小

敵脆則媮可用也師古曰媮與偷同謂苟且事鉅敵堅則渙然離矣師古曰鉅大也渙然散貌是亡國

之兵也魏氏武卒衣三屬之甲服虔曰作大甲三屬竟人身也蘇林曰兜鍪也盆領也謂神也如淳曰上屬一牌神一鏗激一凡三

屬也師古曰如說是也屬聯也音之欲反辭音陸經即脛字操十二石之弩負矢五十个置戈其上冠胄

帶劔贏三日之糧師古曰个讀曰箇箇枚也胄兜鍪也冠胄帶劔者著兜鍪而又帶劔也贏謂擔負也音盈日中而趨百里

師古曰中一日之中中試則復其戶利其田宅師古曰中試試之而中科條也復謂免其賦稅也利田宅者給其便利之處也中音竹仲反復

如此則其地雖廣其稅必寡其氣力數年而衰是危國之兵也

音方

同反

秦人其生民也阨阨其使民也酷烈師古曰阨地小也阨險固也酷重厚也烈猛威也劫之曰執

隱之曰阨鄭氏曰秦地多隘滅隱其民於隘中也臣贊曰秦政急峻隱括其民於隘狹之法師古曰鄭說也徂之曰賞慶道之曰

刑罰師古曰徂事習也音女九反道讀曰導使其民所曰要利於上者非戰無由也功賞相

長五甲首而隸五家服虔曰能得著甲者五人首使得隸役五家也如淳曰役隸五家是為相君長是最為有數故能

四世有勝於天下然皆于賞蹈利之兵庸徒鬻賣之道耳師古曰鬻音育未

有安制矜節之理也師古曰矜特也故雖地廣兵彊鯁鯁常恐天下之一合

而共軋已也蘇林曰鯁音慎而無禮則意之患鯁懼貌也張晏曰軋踐轢也師古曰鯁音先祀反軋音於點反至平齊桓晉文之

兵可謂入其域而有節制矣孟康曰入王兵之域而未盡善也然猶未本仁義之統也

故齊之技擊不可曰遇魏之武卒魏之武卒不可曰直秦之銳士

師古曰直亦當也秦之銳士不可曰當桓文之節制桓文之節制不可曰敵

湯武之仁義故曰善師者不陳師古曰戰陳之義不因陳列為名而音變耳字則作陳更無別體而未代學者輒改其字旁從車非

經史之本文也今宜依古不從流俗也善陳者不戰善戰者不敗善敗者不亡若夫舜修百

僚咎繇作士師古曰士師理官謂司冠之職也命曰蠻夷猾夏寇賊為軌師古曰軌命咎繇之文也

陳師誓衆而放禽桀紂師古曰謂湯誓秦誓收誓是也所謂善陳不戰者也齊桓南服

彊楚使貢周室師古曰謂魯四年伐楚次于陔誓包茅不入上祭不供也北伐山戎為燕開路師古曰謂莊三

王遭闔廬之禍國滅出亡師古曰謂定四年吳入郢楚子出涉淮濟江入于雲中也父老送之王曰父老

反矣何患無君父老曰有君如是其賢也師古曰言無有如此君者相與從之或韓

走赴秦號哭請救師古曰謂中包音如秦乞師也梅古奔字秦人憐之謂之出兵師古曰謂秦子蒲子武帥車五百乘

以救二國并力遂走吳師師古曰謂子蒲大敗夫繁王子沂遂射之子從子西敗吳師於軍祥昭王返國師古曰吳

所謂善敗不亡者也若秦因四世之勝據河山之阻任用白起

王翦豺狼之徒奮其爪牙禽獵六國曰并天下師古曰言如繼之取也窮武極詐

士民不附卒隸之徒還為敵讐師古曰謂陳勝吳廣英布之徒也焱起雲合果共軋之

師古曰焱疾風也如焱之起言其速也如雲之合言其盛也焱音必通反

斯為下矣凡兵所已存亡繼絕救亂除害也故伊呂之將子孫有國與商周並師古曰言其周盛衰也至於末世苟任詐力

已快貪殘爭城殺人盈城爭地殺人滿野孫吳商白之徒皆身誅戮於前而功滅亡於後師古曰孫武孫臏吳起商鞅白起也報應之執各已類至其道然

矣漢興高祖躬神武之材行寬仁之厚總擊英雄已誅秦項任蕭曹之文用良平之謀騁陸鄜之辯明叔孫通之儀文武相配大略

舉焉天下既定踵秦而置材官於郡國師古曰踵因也京師有南北軍之屯

至武帝平百粵內增七校晉灼曰百官表中壘屯騎步兵越騎長水胡騎射聲虎賁凡八校尉胡騎不常置故此言七也外有樓

船皆歲時講肄修武備云師古曰肄習也音七二反至元帝時已貢禹議始罷角抵

而未正治兵振旅之事也古人有言天生五材民竝用之師古曰弛放也音式余反刑罰不可廢於

火土廢一不可誰能去兵鞭朴不可弛於家師古曰弛放也音式余反刑罰不可廢於

國征伐不可偃於天下用之有本末行之有逆順耳孔子曰工欲

善其事必先利其器師古曰論語載孔子之言文德者帝王之利器威武者文德之

輔助也夫文之所加者深則武之所服者大德之所施者博則威

之所制者廣三代之盛至於刑錯兵寢者其本末有序帝王之極

功也師古曰刑錯兵寢皆謂置而弗用也魯周之法建三典已刑邦國詰四方師古曰詰責也音口一反字或

用中典師古曰承平守成之國則用中典常行之法也三曰刑亂邦用重典師古曰篡殺畔逆之國化惡難移則用重法誅殺之也自此已

五刑墨罪五百劓罪五百宮罪五百剕罪五百殺罪五百上皆司寇所職也

所謂刑平邦用中典者也師古曰墨黥也繫其面已墨涅之劓截鼻也宮淫刑也男子割腐婦人幽閉則斷足也殺死刑也自此已上刑刑所

凡殺人者陪諸市師古曰陪謂絕之也音妨付反墨者使守門師古曰黥面之

劓者使守關師古曰已其貌毀故遠之宮者使守內師古曰人道既

剕者使守積師古曰完謂不虧其體但居作也積積聚之物也自此已上掌戮所職也其奴男子入于罪隸李奇曰

女子入春槁孟康曰主暴燥春之也韋昭曰春春人槁槁人也給此二官之役師古曰槁音古老反凡有爵者與七十者

完者使守積師古曰完謂不虧其體但居作也積積聚之物也自此已上掌戮所職也其奴男子入于罪隸李奇曰

女子入春槁孟康曰主暴燥春之也韋昭曰春春人槁槁人也給此二官之役師古曰槁音古老反凡有爵者與七十者

女子入春槁孟康曰主暴燥春之也韋昭曰春春人槁槁人也給此二官之役師古曰槁音古老反凡有爵者與七十者

女子入春槁孟康曰主暴燥春之也韋昭曰春春人槁槁人也給此二官之役師古曰槁音古老反凡有爵者與七十者

女子入春槁孟康曰主暴燥春之也韋昭曰春春人槁槁人也給此二官之役師古曰槁音古老反凡有爵者與七十者

女子入春槁孟康曰主暴燥春之也韋昭曰春春人槁槁人也給此二官之役師古曰槁音古老反凡有爵者與七十者

女子入春槁孟康曰主暴燥春之也韋昭曰春春人槁槁人也給此二官之役師古曰槁音古老反凡有爵者與七十者

與未亂者皆不為奴

師古曰有爵謂命士上上也亂毀齒男子八歲女子七歲而毀齒矣自此上上屬所職也

周道既衰穆

王眊荒命甫侯度時作刑曰詰四方

師古曰穆王昭王之子也享國既百年而王眊亂荒忽乃命甫侯為司寇商度時宜

而作刑之制已治四方也甫國名也眊音莫報反度音大各反

墨罰之屬千劓罰之屬千髡罰之屬五百宮

罰之屬二百大辟之罰其屬二百

師古曰髡罰去膝頭骨大辟死刑也髡音頻忍反

五刑之屬三

師古曰五者之刑凡三千

蓋多於平邦中典五百章所謂刑亂邦用重典者也春

秋之時王道寢壞教化不行

師古曰寢漸也子產相鄭而鑄刑書

師古曰子產鄭大夫公孫僑也

鑄刑法於鼎晉叔嚮非之曰

師古曰叔嚮晉大夫羊舌肸也昔先王議事曰制不

為刑辟

李奇曰先議其犯事議定然後乃斷其罪不為一成之刑著於鼎也師古曰虞舜則象曰典刑流宥五刑周禮則三典五刑曰詰邦國非不豫設但弗宜露使人知之

懼民之有爭心也猶不可禁禦是故閑之曰誼糾之曰政

師古曰閑防也糾舉也

行之曰禮守之曰信奉之曰仁

師古曰仁奉養也制為祿位曰勸其從

嚴斷刑罰曰威其淫師古曰淫浮放也懼其未也故誨之曰忠懼之曰行

字也師古曰懼謂懼也又音所取反教之曰務師古曰務時所急使之曰和師古曰悅臨之曰敬莅之曰

彊師古曰彊謂監視也斷之曰剛猶求聖哲之上明察之官忠信之長慈惠之

師師古曰上謂公侯也官卿佐也長師皆列職之首也民於是乎可任使也而不生禍亂民知有辟

則不怠於上並有爭心曰徵於書而徵幸曰成之弗可為矣師古曰辟法也

為治也權移於法故人不畏土因危文曰生詐妄徵幸而成巧則弗可治也夏有亂政而作禹刑商有亂政而作湯

刑周有亂政而作九刑韋昭曰謂正刑五及流贖鞭扑也三辟之興皆叔世也師古曰叔世言晚時也

今吾子相鄭國制參辟鑄刑書孟康曰謂夏殷周亂政所制三辟也將曰靖民不亦難乎

師古曰靖安也一日治也詩曰儀式刑文王之德曰靖四方師古曰周頌我將之詩也言法象文王之德曰為儀式則四方曰曰

安靖也又曰儀刑文王萬邦作孚師古曰人雅文王詩也字信也又言法象文王則萬國皆信順也如是何辟之

有師古曰若詩所言不宜制刑辟民知爭端矣將棄禮而徵於書師古曰取證於刑書錐刀之末將

盡爭之師古曰喻微細亂獄滋豐貨賂並行師古曰滋益也終子之世鄭其敗虘子產

報曰若吾子之言僑不材不能及子孫吾曰救世也師古曰言雖非長久之法且救當時之敝

媮薄之政自是滋矣孔子傷之曰導之曰德齊之曰禮有恥且格

導之曰政齊之曰刑民免而無恥

師古曰論語載孔子之言也格正也言用德禮則人有恥而自正尚政刑則下苟免而無恥

禮樂不興則刑罰不中刑罰不中則民無所措手足

師古曰亦論語所載孔子之言也禮曰治

人樂曰易俗二者不興則刑罰濫矣錯置矣

孟氏使陽膚為士師

師古曰亦論語所載陽膚曾子弟子也士師獄官

問於曾子

師古曰問何

亦曰上失其道民散久矣如得其情則哀矜而勿喜

師古曰此曾子

對辭前萌俗流離輕犯於法乃由上失其道非下之過今汝雖得欲情當哀矜之勿自喜也

陵夷至於戰國韓任申子秦用商

鞅連相坐之法造參夷之誅

師古曰參夷夷三族

增加肉刑大辟有鑿顛抽脅

鑿亨之刑

師古曰鼎大而無足曰鑿呂鬻人也

至於秦始皇兼吞戰國遂毀先王之法滅

禮誼之官專任刑罰躬操文墨

師古曰躬身也操執持也音干高反

晝斷獄夜理書自程

決事日縣石之一

服虔曰縣稱也石百二十斤也始皇省讀文書曰日百二十斤為程

而姦邪竝生赭衣塞路

囹圄成市天下愁怨潰而叛之漢興高祖初入關約法三章曰殺

人者死傷人及盜抵罪蠲削煩苛兆民大說

師古曰說讀曰悅

其後四夷未

兵革未息三章之法不足曰禦姦

師古曰禦禦也

於是相國蕭何操撫秦

法師古曰據撫謂收拾也據音九問反撫音之石反

取其宜於時者作律九章當孝惠高后時百

姓新免毒蠱人欲長幼養老

師古曰蠱音呼各反

蕭曹為相填曰無為師古曰言無為之

法填安百姓也填音竹刃反

從民之欲而不擾亂是曰衣食滋殖刑罰用稀及孝文

即位躬脩玄默勸趣農桑減省租賦而將相皆舊功臣少文多質

懲惡亡秦之政論議務在寬厚恥言人之過失化行天下告訐之

俗易

師古曰訐面相斥罪也音居謁反

吏安其官民樂其業畜積歲增戶口寢息

師古曰畜讀曰

蓄寢益也息生也

風流篤厚禁罔疏闊選張釋之為廷尉罪疑者予民

師古曰從輕斷

是曰刑罰大省至於斷獄四百

師古曰謂普天之下重罪者也

有刑錯之風即位十三

年齊大倉令淳于公有罪當刑詔獄逮繫長安

師古曰逮及也辭之所及則追捕之故謂之逮一曰

逮者在道將送防禦不絕若今之傳送囚也

淳于公無男有五女當行會逮罵其女曰生子不

師古曰緹繫女名也緹音他弟反

迺隨其

生男緩急非有益也其少女緹繫自傷悲泣

迺隨其

父至長安上書曰妾父為吏齊中皆稱其廉平今坐法當刑妾傷

夫死者不可復生刑者不可復屬師古曰屬聯也音之欲反雖後欲改過自新其道

亡繇也師古曰繇讀與由同由從也妾願沒入為官婢呂贖父刑罪使得自新書奏

天子天子憐悲其意遂下令曰制詔御史蓋聞有虞氏之時畫衣

冠與章服呂為戮而民弗犯何治之至也今法有肉刑三孟康曰黥

右趾合而姦不止其咎安在非乃朕德之薄而教不明與師古曰與吾

甚自愧故夫訓道不純而愚民陷焉師古曰道詩曰愷弟君子民之

父母師古曰大雅洞酌之詩也言君子有和樂今人有過教未施而刑已加焉

或欲改行為善而道亡繇至師古曰繇朕甚憐之夫刑至斷支體刻

肌膚終身不息師古曰息生也何其刑之痛而不德也豈稱為民父母之意

哉其除肉刑有呂易之及今罪人各呂輕重不亡逃有年而免呂其

所已禁姦所由來者久矣陛下下明詔憐萬民之一有過被刑者

終身不息及罪人欲改行為善而道亡繇至於盛德臣等所不及

也臣謹議請定律曰諸當完者完為城旦春臣贊曰文帝除肉刑皆有呂易

斬左止者笞五百當斬右止及殺人先自告及吏坐受賕枉法守

縣官財物而即盜之已論命復有笞罪者皆棄市李奇曰命逃亡也復於

命者名也成其罪也師古曰止足也當斬右足者呂其舉大重故從棄市也殺人先自告謂殺人

而自首得免罪者也吏受賕枉法謂曲公法而受賂者也守縣官財物而即盜之即今律所謂主

守自盜者也殺人害重受賕盜物賊汗之身故此三罪已破論名而又犯笞亦皆棄市也今流俗

書本笞三百笞五百之上及別者之下有籍笞字復有笞罪亦云復有籍笞罪皆後人妄加耳舊

也本無罪人獄已決完為城旦春滿三歲為鬼薪白粲鬼薪白粲一歲

為隸臣妾隸臣妾一歲免為庶人師古曰男子為隸臣女子為隸妾鬼薪白粲滿

隸臣妾滿二歲為司寇司寇一歲及作如司寇二歲皆免為庶人

如淳曰罪降為司寇故其亡逃及有罪耐呂上不用此令師古曰於本罪前令

之刑城旦春歲而非禁錮者如完為城旦春歲數呂免李奇曰謂文帝

作此令之前有



刑臣昧死請制曰可是後外有輕刑之名內實殺人斬右止者又

當死斬左止者笞五百當劓者笞三百率多死師古曰斬右止者棄市故入於死已笞五百代斬左止笞

三百代劓笞數既多亦不活也景帝元年下詔曰加笞與重罪無異孟康曰重罪謂死刑幸而不死

不可為人師古曰謂不能自起居也其定律笞五百曰三百笞三百曰二百猶尚不

全至中六年又下詔曰加笞者或至死而笞未畢朕甚憐之其減

笞三百曰二百笞二百曰一百又曰笞者所已教之也其定箠令

師古曰箠策也所已擊者也音止榮反丞相劉舍御史大夫衛綰請笞者箠長五尺其本大

一寸其竹也末薄半寸皆平其節當笞者笞背如淳曰然則先時笞背也師古曰笞音徒門反毋

得更人師古曰謂行笞者不更易人也畢一罪乃更人自是笞者得全然酷吏猶已為

威死刑既重而生刑又輕民易犯之及至孝武即位外事四夷之

功內盛耳目之好徵發煩數百姓貧耗師古曰耗損也音呼到反窮民犯法酷吏擊

斷姦軌不勝於是招進張湯趙禹之屬條定法令作見知故縱監

臨部主之法師古曰見知人犯法不舉告為故縱而所監臨部主有罪并連坐也緩濞故之罪孟康曰孝武徵急刑吏濞害及故人人罪者皆

寬緩急縱出之誅師古曰史釋罪人疑已為縱出則急誅之亦言尚酷其後姦猾巧法轉相比況禁罔

寢密師古曰寢漸也其下亦同律令凡三百五十九章大辟四百九條千八百八十

二事死罪決事比萬三千四百七十二事師古曰比呂制相比況也文書盈於几閣

典者不能徧睹是已郡國承用者駁師古曰不曉其指用意不同也或罪同而論異姦

吏因緣為市師古曰弄法而受財若市買之交易所欲活則傅生議所欲陷則子死比師古

曰傅音議者咸冤傷之宣帝自在閭閻而知其若此及即尊位廷史

路温舒上疏言秦有十失其一尚存治獄之吏是也語在温舒傳

上深愍焉迺下詔曰問者吏用法巧文寢濞是朕之不德也夫決

獄不當使有罪與邪不辜蒙戮晉灼曰當重而輕使有罪者起邪惡之心也師古曰有罪者吏與邪惡無辜者反陷重刑是決獄不平故

父子悲恨朕甚傷之今遣廷史與郡鞠獄任輕祿薄如淳曰廷史尉史也曰辭決獄事

鞠謂疑獄也李奇曰鞠窮也獄事窮竟也師古曰李說是也其為置廷平秩六百石負四人其務平之已

稱朕意於是選于定國為廷尉求明察寬恕黃霸等曰為廷平季

秋後請讞時上常幸宣室齋居而決事如淳曰宣室布政教之室也重用刑故齋戒曰決事晉灼曰未央宮中有宣室

殿師古曰晉說是也賈誼傳亦云受釐坐宣室蓋其殿在前殿之側也齋則居之獄刑號為平矣時涿郡太守鄭昌上

疏言聖王置諫爭之臣者非曰崇德防逸豫之生也立法明刑者

非曰為治救衰亂之起也今明主躬垂明聽雖不置廷平獄將自

正若開後嗣不若刪定律令師古曰刪刑也有不便者則刑而除之律令一定愚民知所避

姦吏無所弄矣今不正其本而置廷平曰理其末也政衰聽怠則

廷平將招權而為亂首矣蘇林曰招首翹翹舉也猶賣弄也孟康曰招求也招致權著已也師古曰孟說是也宣帝未及

修正至元帝初立廼下詔曰夫法令者所曰抑暴扶弱欲其難犯

而易避也今律令煩多而不約自典文者不能分明而欲羅元元

之不逮師古曰羅網也不逮言意識所不及斯豈刑中之意哉師古曰中當也其議律令可蠲除輕

減者條奏惟在便安萬姓而已至成帝河平中復下詔曰甫刑云

五刑之屬三千大辟之罰其屬二百師古曰甫刑即甫刑也今大

辟之刑千有餘條律令煩多百有餘萬言竒請乞比曰曰滋師古曰

請謂常文之外主者別有所請曰定罪也它凡謂引它類曰比附之稍增律條也音音居宜反自明習者不知所由師古曰欲曰曉

喻眾庶不亦難乎於曰羅元元之民天絕亡辜豈不哀哉其與中

二千石二千石博士及明習律令者議減死刑及可蠲除約省者

令較然易知條奏書不云乎惟刑之恤哉師古曰虞書舜典之辭恤憂也言當憂刑也其審核

之務準古法師古曰核究其實也朕將盡心覽焉有司無仲山父將明之材師古曰

曰有司曰下史家之言也大雅蒸人之詩曰肅肅王命仲山父將之邦國若否仲山父明之將行也否不善也言上有誥命則仲山父行之邦國有不善之事則仲山父明之故引曰為美傷今不能然不能因時廣宣主恩建立明制為一代之法而徒鉤撫微細毛

舉數事曰塞詔而已師古曰毛舉言舉象毛之也是曰大議不立遂曰至今

議者或曰法難數變此庸人不達疑案治道聖智之所常患者也

師古曰塞謂不通也故略舉漢興曰來法令稍定而合古便今者漢興之初雖

有約法三章網漏吞舟之魚師古曰言疏闊吞舟謂大魚也然其大辟尚有夷三族之

令令曰當三族者皆先黥劓斬左右止笞殺之梟其首菹其骨肉

於市師古曰菹謂醢也菹音側於反其誹謗詈詛者又先斷舌故謂之具五刑彭越韓

信之屬皆受此誅至高后元年乃除三族罪祇言令孝文二年又

詔丞相太尉御史法者治之正所臣禁暴而衛善人也今犯法者

已論而使無罪之父母妻子同產坐之及收朕甚弗取其議左右

丞相周勃陳平奏言父母妻子同產相坐及收所臣累其心使重

犯法也師古曰重難也累音力瑞反收之之道所由來久矣臣之愚計臣為如其故

便文帝復曰朕聞之法正則民慙罪當則民從師古曰慙謹也音丘角反且夫牧民

而道之曰善者吏也師古曰道謂曰導曰善導之也既不能道又曰不正之法罪之是

法反害於民為暴者也師古曰法害於人是法為暴朕未見其便宜孰計之乎勃乃

曰陛下幸加大惠於天下使有罪不收無罪不相坐其德臣等

所不及也臣等謹奉詔盡除收律相坐法其後新垣平謀為逆復

行三族之誅由是言之風俗移易人性相近而習相遠信矣師古曰論語云

孔子曰性相近習相遠也言人同稟五常之性其所取舍本相近也但所習各異漸漬而移則相遠矣夫曰孝文之仁平勃之知猶有

過刑謬論如此甚也而況庸材溺於末流者乎周官有五聽八議

三刺三宥三赦之法師古曰刺殺也訊而有罪則殺之也有寬也赦舍也謂釋置也五聽一曰辭聽師古曰觀其出

二曰色聽師古曰觀其顏三曰氣聽師古曰觀其氣四曰耳聽師古曰觀其聽五

曰目聽師古曰觀其瞻八議一曰議親師古曰王二曰議故師古曰王三曰

議賢師古曰有德行者也四曰議能師古曰有五曰議功師古曰有六曰議貴師古曰爵

七曰議勤師古曰謂盡八曰議宥師古曰謂前代之後王所不臣者也三刺一曰訊

羣臣二曰訊羣吏三曰訊萬民師古曰訊三宥一曰弗識二曰過失

三曰遺忘師古曰弗識不審也過失非意也遺忘勿忘也三赦一曰幼弱二曰老耗三曰蠢愚師古

弱謂七歲已下老耗謂八十以上蠢愚生而癡騃者自二刺已下至此皆司刺所職也既讀與耄同音丑江反又音貞巷反凡囚上罪梏拲而桎中

罪梏桎下罪梏王之同族奉有爵者桎已待弊師古曰械在手曰梏兩手同械曰奉在足曰桎弊斷

罪也自此已上掌囚所職也梏音古篤反奉即拱字也桎音之日反弊音蔽高皇帝七年制詔御史獄之疑者吏或

不敢決有罪者久而不論無罪者久繫不決自今已來縣道官獄

疑者各讞所屬二千石官二千石官已其罪名當報之師古曰當謂處斷也

不能決者皆移廷尉廷尉亦當報之廷尉所不能決謹具為奏傳

所當比律令已聞師古曰傳讀曰附上恩如此吏猶不能奉宣故孝景中五

年復下詔曰諸獄疑雖文致於法而於人心不厭者輒讞之其後

獄吏復避微文遂其愚心至後元年又下詔曰獄重事也人有愚

智官有上下獄疑者讞有令讞者已報讞而後不當讞者不為失

師古曰解並在景紀自此之後獄刑益詳近於五聽三宥之意三年復下詔曰

高年老長人所尊敬也鰥寡不屬逮者人所哀憐也師古曰音之欲反其著

令年八十已上八歲已下及孕者未乳師古曰乳產也音人倫反師朱儒如淳曰師樂

師古曰能走者當鞠繫者頌繫之師古曰頌讀曰容容寬容之不桎梏至孝宣元康四年又下詔

曰朕念夫耆老之人髮齒墮落血氣既衰亦無暴逆之心今或羅

于文法執于囹圄不得終其年命朕甚憐之自今已來諸年八十

非誣告殺傷人它皆勿坐至成帝鴻嘉元年定令年未滿七歲賊

鬪殺人及犯殊死者上請廷尉已聞得減死合於三赦幼弱老眊

之人此皆法令稍定近古而便民者也師古曰近音其漸反孔子曰如有王者

必世而後仁善人為國百年可已勝殘去殺矣師古曰論語載孔子之言此謂若有受命之王必三十年

仁政乃成也勝殘謂勝殘暴之人使不為惡去殺不行殺戮也言聖王承衰撥亂而起被民已德教師古曰被加也音皮義反

變而化之必世然後仁道成焉至於善人不入於室然猶百年勝

殘去殺矣師古曰論語稱子張問善人之道子曰不踐迹亦不入于室也言善人不但修踐舊迹而已固少自創制然亦不能入聖人之室此為國者

之程式也今漢道至盛歷世二百餘載師古曰今謂擬志時考自昭宣元成哀

平六世之間斷獄殊死率歲千餘口而一人如淳曰率天下犯罪者千口而有一人死耐罪上

至右止三倍有餘李奇曰耐從司寇上古人有言滿堂而飲酒有一人

鄉隅而悲泣師古曰耐從司寇上別一堂皆為之不樂王者之於天下譬猶一

堂之上也故一人不得其平為之悽愴於心今郡國被刑而死者

歲已萬數天下獄二千餘所其冤死者多少相覆獄不減一人此

和氣所已未洽者也原獄刑所已蕃若此者師古曰蕃多也音扶元反禮教不立刑

法不明民多貧窮豪桀務私姦不輒得獄豈不平之所致也服虔曰

獄曰豈臣贊曰獄岸獄訟也師古曰小書云伯夷降典懲民惟刑師古曰周書甫刑

雅小宛之詩云宜岸宜獄贊說是也言制禮已止刑猶隄之防溢水也今隄防凌遲禮

制未立死刑過制生刑易犯饑寒並至窮斯濫溢豪桀擅私為之

囊橐師古曰有底曰一底無底曰橐姦有所隱則衽而寢廣師古曰衽巾習也寢此刑

之所已蕃也孔子曰古之知法者能省刑本也今之知法者不失

有罪未矣師古曰自謂滅除之絕於未然故曰又曰今之聽獄者求所已殺之

古之聽獄者求所已生之與其殺不辜寧失有罪今之獄吏上下

相驅已刻為明深者獲功名平者多後患諺曰鬻棺者欲歲之疫

亦猶此矣凡此五疾獄刑所已尤多者也自建武永平民亦新免

兵革之禍人有樂生之慮與高惠之間同而政在抑彊扶弱朝無

威福之臣邑無豪桀之俠已口率計斷獄少於成哀之間什八可

謂清矣師古曰十然而未能稱意比隆於古者已其疾未盡除而刑

本不正善乎孫卿之論刑也曰世俗之為說者已為治古者無肉

刑師古曰治古謂上有象刑墨黥之屬菲履赭衣而不純師古曰菲草履

加縵示有恥也非音是扶味反純音之允反不然矣已為治古則人莫觸罪邪豈獨無肉刑哉

亦不待象刑矣師古曰人不犯法已為人或觸罪矣而直輕其刑是殺

人者不死而傷人者不刑也罪至重而刑至輕民無所畏亂莫大

也

焉凡制刑之本將已禁暴惡且懲其末也師古曰殺人不死傷人

者不刑是惠暴而寬惡也故象刑非生治古方起於亂今也如淳曰古無象

刑也所有象刑之言者聖人惡刑之重凡爵列官職賞慶刑罰皆已類相從

者也一物失稱亂之端也師古曰稱宜也音尺字反德不稱位能不稱官賞不當功

刑不當罪不祥莫大矣焉夫征暴誅悖治之威也殺人者死傷人

者刑是百王之所同也未有知其所由來者也故治則刑重亂則

刑輕李奇曰世所已治者乃刑重也所已亂者乃刑輕也犯治之罪固重犯亂之罪固輕也書云刑

罰世重世輕此之謂也師古曰周書甫刑之辭也言刑罰輕重各隨其時所謂象刑惟明者言象

天道而作刑師古曰虞書益稷曰咎繇方祗厥敘方施象刑明言敬其次敘施其法刑皆明白也安有菲屨赭衣者哉

孫卿之言既然又因俗說而論之曰禹承堯舜之後自己德衰而

制肉刑湯武順而行之者已俗薄於唐虞故也今漢承衰周暴秦

極敝之流俗已薄於三代而行堯舜之刑是猶已轍而御驛突孟

已全民也今去髡鉗一等轉而入於大辟已死罔民失本惠矣師古曰

故死者歲已萬數刑重之所致也至乎穿窬之盜忿怒傷人

男女淫佚吏為姦賊師古曰佚讀與逸同若此之惡髡鉗之罰又不足已懲也

故刑者歲十萬數民既不畏又曾不恥刑輕之所生也故俗之能

吏公已殺盜為威專殺者勝任奉法者不治亂名傷制不可勝條

是已罔密而姦不塞刑蕃而民愈嫚師古曰塞止也蕃多也音扶元反嫚與慢同必世而未仁

百年而不勝殘誠已禮樂闕而刑不正也豈宜惟思所已清原正

本之論刪定律令饗二百章已應大辟孟康曰饗音舉其餘罪次於古當生

今觸死者皆可募行肉刑李奇曰欲死邪欲腐邪及傷人與盜吏受賕枉法男女

淫亂皆復古刑為三千章詆欺文致微細之法悉蠲除師古曰詆謂誣也音丁禮反

如此則刑可畏而禁易避吏不專殺法無二門輕重當罪民命得

曰已繩縛馬口之謂轍音灼曰轍古轍字也如違救時之宜矣且除肉刑者本欲

淳曰驛音捍突惡馬也師古曰馬絡頭曰驛也

曰罔謂羅網也

師古曰佚讀與逸同

師古曰塞止也蕃多也音扶元反嫚與慢同

孟康曰饗音舉

師古曰詆謂誣也音丁禮反

師古曰

師古曰

師古曰

師古曰

師古曰

師古曰

師古曰

師古曰

師古曰

全合刑罰之中殷天人之和李奇曰股亦中順稽古之制成時雍之化成康  
刑錯雖未可致孝文斷獄庶幾可及詩云宜民宜人受祿于天師古  
曰大雅假樂之詩也蓋嘉成王之德云書曰立功立事可卜永年師古曰今文泰誓之辭也永長也言為政而宜  
於民者功成事立則受天祿而永年命所謂一人有慶萬民賴之  
者也師古曰呂刑之辭也一人天子也言天子用刑詳審有福慶之惠則眾庶咸賴之也

食貨志第四上

漢書二十四

正議大夫行祕書少監琅邪縣開國子顏師古注

洪範八政一曰食二曰貨食謂農殖嘉穀可食之物師古曰殖生也嘉善也貨

謂布帛可衣師古曰衣音於既反及金刀龜貝所已分財布利通有無者也師古

農之世斲木為耜燥木為耒耒已之利已教天下而食足師古曰斲也耒手耕曲木也耒耒端木所以施金也耨耘田也耜音似燥音人九反耒音來內反耨音乃豆反曰中為市致天下之民聚天下

之貨交易而退各得其所而貨通師古曰自斲木為耜以至於此事見易上繫辭食足貨通然後

國實民富而教化成黃帝已下通其變使民不倦李奇曰器幣有不便於時則變更通利之使民

黎民祖飢孟康曰祖始也黎民始飢命棄為稷是為政首禹平洪水定九州

制土田各因所生遠近賦入貢棊應劭曰棊竹器也所以盛方曰筐隋曰棊師古曰棊

師古曰九州謂冀流

青徐揚荆豫梁雍

師古曰九州謂冀流

青徐揚荆豫梁雍

師古曰九州謂冀流

青徐揚荆豫梁雍

師古曰九州謂冀流

讀與匪同禹貢所謂厥貢漆絲厥篚織師古曰林遷有無萬國作又勸勉天下遷易有無使之文之類是也隋闢而長也隋音他果反

交足則萬國皆治殷周之盛詩書所述要在安民富而教之故易稱天地之

大德曰生聖人之大寶曰位何曰守位曰仁何曰聚人曰財師古曰下繫之

辭財者帝王所曰聚人守位養成羣生奉順天德治國安民之本

也故曰不患寡而患不均不患貧而患不安蓋均亡貧和亡寡安

亡傾師古曰論語是曰聖王域民師古曰為邦賦築城郭曰居之制廬井曰均之

師古曰井田開市肆曰通之師古曰肆列也設庠序曰教之師古曰庠序禮官養老之處士農工商

四民有業學曰居位曰士闢土殖穀曰農作巧成器曰工通財鬻

貨曰商師古曰鬻賣也聖王量能授事四民陳力受職故朝亡廢官邑

亡教民地亡曠土師古曰曠空也理民之道地著為本師古曰地著謂安上也音自畧反故

必建步立畝正其經界師古曰畝古故字也六尺為步步百為畝畝百為夫夫

三為屋屋三為井井方一里是為九夫八家共之各受私田百畝

公田十畝是為八百八十畝餘二十畝曰為廬舍師古曰廬田中舍也春夏居之秋冬則去出

入相友守望相助疾病則救民是曰和睦而教化齊同力役生產

可得而平也民受田上田夫百畝中田夫二百畝下田夫三百畝

歲耕種者為不易上田休一歲者為一易中田休二歲者為再易

下田三歲更耕之自爰其處孟康曰爰於也師古曰更互也音工衡反農民戶人已受田其

家眾男為餘夫亦曰口受田如此師古曰此例也音必寐反士工商家受田五口乃

當農夫一人此謂平土可曰為法者也若山林藪澤原陵淳鹵之

地音灼曰淳盡也鳥鹵之田不生五穀也各曰肥磽多少為差師古曰磽磽也謂瘠薄之田也音口交反有賦有稅

稅謂公田什一及工商衡虞之入也師古曰賦謂計口發財稅謂收其田入也什一謂十取其一也工商衡虞雖不墾殖

亦取其稅者工有技巧之作商有行販之利衡虞取山澤之材產也賦共車馬甲兵士徒之役師古曰徒眾也共讀曰供充實府

庫賜予之用稅給郊社宗廟百神之祀天子奉養百官祿食庶事

之費民年二十受田六十歸田七十曰上上所養也十歲曰下上



所長也十一曰上上所強也師古曰勉強勸之令習事也強音其兩反種穀必雜五種曰備

災害師古曰歲月有宜及水旱之利也種即五穀謂黍稷麻麥豆也田中不得有樹用妨五穀力耕數耘收

穫如寇盜之至師古曰力謂勤作之也如寇盜之至謂促遽之甚恐為風雨所損還廬樹桑師古曰還繞也菜茹有畦

瓜瓠果蓏應劭曰木實曰果草實曰蓏張晏曰有核曰果無核曰蓏臣瓚曰按木上曰果地上曰蓏也師古曰茹所食之菜也畦區也茹音人豫反畦音胡圭反蓏音來果反

殖於疆易張晏曰至此易主故曰易師古曰詩小雅信南山云中田有廬疆場有瓜即謂此也雞豚狗彘毋失其時師古曰彘即豕

女修蠶織則五十可曰衣帛七十可曰食肉在墜曰廬在邑曰里

師古曰廬各在其田中而里聚居也五家為鄰五鄰為里四里為族五族為黨五黨為州

五州為鄉鄉萬二千五百戶也鄰長位下士自此曰上稍登一級

至鄉而為卿也於里有序而鄉有庠序曰明教庠則行禮而視化

焉師古曰視讀為示也春令民畢出在墜冬則畢入於邑其詩曰四之日舉止

同我婦子饁彼南畝師古曰此爾詩七月之章也饁饋也四之日周之四月夏之二月也農人無不舉足而耕也則其婦與子同食來至南畝治田之處而饋之也又曰十月蟋蟀入我牀下嗟我婦子聿為改歲入此室處

師古曰十月之章也蟋蟀也今謂之促織聿曰也言寒氣如至蟋蟀漸來則婦子皆曰歲將改矣而去田中入室處也音聿所曰順陰陽備寇賊習

禮文也春秋出民里胥平旦坐於右塾鄰長坐於左塾孟康曰里胥如今里吏也師古曰門側之堂曰塾坐於門側者督促勸之知其早晏防怠惰也塾音孰畢出然後歸又亦如之師古曰言里胥鄰長亦待入畢然後歸也入者必持薪樵

輕重相分斑白不提挈師古曰班白者謂髮雜色也冬民既入婦人同巷

相從夜績女工一月得四十五日服虔曰一月之中又得夜十為十五日也必相從者所

以爲明火所以爲溫也燎音力召反男女

有不得其所者因相與歌詠各言其傷師古曰怨刺之詩也是月餘子亦在于

序室蘇林曰餘子庶子也或曰未任役爲餘子師古曰本任役者是也幼童皆當受業豈論嫡庶乎八歲入小學學六甲五方書

計之事蘇林曰五方之異書如今祕書學外國書也臣始知室家長幼之節十

五入大學學先聖禮樂而知朝廷君臣之禮其有秀異者移鄉學

于庠序庠序之異者移國學于少學諸侯歲貢少學之異者於天子學

于大學命曰造士李奇曰造成也行同能偶則別之曰射師古曰以射試之然後爵命

焉孟春之月羣居者將散師古曰謂各趣農晦也行人振木鐸徇于路曰采詩

師古曰行人適人也主號令之官鐸大鈴也以木為古謂之木鐸徇巡也采詩取怨刺之詩也獻之大師比其音律曰聞於天

子師古曰大師掌音律之官教六詩以六律為之音者此謂次之也此音頻二反故曰王者不窺牖戶而知天下此先

王制土處民富而教之之大略也故孔子曰道千乘之國敬事而

信節用而愛人使民曰時師古曰論語載孔子之言道治也舉事必敬施令必信不為奢侈愛養其民無奪農時故民皆

勸功樂業先公而後私其詩曰有渰淒淒興雲祁祁雨我公田遂

及我私師古曰小雅大田之詩也淄陰雲也淒淒雲起貌也祁祁徐也言陰陽和風雨時民庶慶悅喜其先雨公田乃及私也民三年耕則餘

一年之畜師古曰畜讀曰蓄其下茲同衣食足而知榮辱廉讓生而爭訟息故三載

考績師古曰績功也言上治民者三年一考其功也孔子曰苟有用我者期月而已可也三年有

成成此功也師古曰論語載孔子之言也期謂使為政期月可以易俗三年乃得成功也三考黜陟餘三年食進

業曰登鄭氏曰進上百工之業也或曰進上農工諸事業名曰登再登曰平餘六年食三登曰泰平二

十七歲遺九年食然後曰德流洽禮樂成焉故曰如有王者必世

而後仁師古曰亦孔子之言也解在刑法志繇此道也師古曰繇讀與由同由用也從也周室既衰暴君汚吏

慢其經界師古曰汚謂貪穢也繇役橫作師古曰繇讀曰徭橫音胡孟反政令不信上下相詐公

田不治故魯宣公初稅晦春秋譏焉孟康曰春秋謂之履晦履踐民所種好者而取之譏其貪也於是上

貪民怨災害生而禍亂作陵夷至於戰國貴詐力而賤仁誼先富

有而後禮讓是時李悝為魏文侯作盡地方之教師古曰李悝文侯也悝音恢曰為

地方百里提封九萬頃除山澤邑居參分去一為田六百萬晦治

田勤謹則晦益三升服虔曰與之三升也臣瓚曰當言三斗謂治田勤則晦加三斗也師古曰計數而言字當為斗贊說是也不勤則

損亦如之地方百里之增減輒為粟百八十萬石矣又曰糴甚貴

傷民韋昭曰此民謂士工商也甚賤傷農民傷則離散農傷則國貧故甚貴與甚賤

其傷一也善為國者使民毋傷而農益勸今一夫挾五口治田百

晦歲收晦一石半為粟百五十石除十一之稅十五石餘百三十

五石食人月一石半五人終歲為粟九十石餘有四十五石石三

十為錢千三百五十除社閭嘗新春秋之祠用錢三百餘千五十

衣人率用錢三百五人終歲用千五百不足四百五十師古曰少四百五十不足也

不幸疾病死喪之費及上賦斂又未與此師古曰與此農夫所引常

困有不勸耕之心而令糴至於甚貴者也是故善平糴者必謹觀

歲有上中下孰上孰其收自四餘四百石張晏曰平歲百畝收百五十石今大孰四倍收六百石計民食終歲

中孰自三餘三百石張晏曰自三四百五十石也終歲長三

自倍餘百石張晏曰自倍收三百石終歲長百石官糴

中飢七十石張晏曰收大飢三十石以此準之大小中飢之

故大孰則上糴三而舍一中孰則糴二下孰則糴一使民適足

賈平則止師古曰賈小飢則發小孰之所斂李奇曰官以斂

孰之所斂大飢則發大孰之所斂而糴之故雖遇饑饉水旱糴不

貴而民不散取有餘以補不足也行之魏國國曰富疆及秦孝公

用商君壞井田開仞伯師古曰仞伯田開之道也南北急耕戰之賞雖非

古道猶曰務本之故傾鄰國而雄諸侯然王制遂滅僭差亡度庶

人之富者累鉅萬師古曰鉅大也大萬謂萬萬也累者兼而貧者食糟糠有

國疆者兼州域而弱者喪社稷至於始皇遂并天下內興功作外

攘夷狄收泰半之賦師古曰泰半發閭左之戎應劭曰秦時以適發之名適戎

管有市籍者發又後以大父母父母皆有市籍者或者曹輩盡復入閭取其左發之未及取右而

男子力耕不足糧饑師古曰饑女子紡績不足衣服竭天下之

資財曰奉其政猶未足曰澹其欲也師古曰澹古瞻字也海內愁怨遂

用潰畔師古曰下逃漢興接秦之敝諸侯竝起民失作業而大饑饉

凡米石五千人相食死者過半高祖乃令民得賣子就食蜀漢天

下既定民亡益臧蘇林曰無自天子不能具醇駟師古曰醇不雜也無醇而

將相或乘牛車師古曰以上於是約法省禁輕田租什五而稅一量

吏祿度官用呂賦於民師古曰而山川園池市肆租稅之入自天子

呂至封君湯沐邑皆各為私奉養不領於天子之經費師古曰言各取其所賦稅以自

供不入國朝之倉原附庫也經常也漕轉關東粟呂給中都官歲不過數十萬石師古曰中

近戰國皆背本趨末賈誼說上曰莞子曰倉廩實而知禮節師古曰

民不足而可治者自古及今未之嘗聞古之人曰一夫不

耕或受之飢一女不織或受之寒生之有時而用之亡度則物力

必屈師古曰屈盡也音其勿反古之治天下至纖至悉也師古曰纖細也悉盡也故其畜積足

恃今背本而趨末食者其眾是天下之大殘也師古曰不農不業也末工商也言人已棄也而務工商

淫侈之俗日曰長是天下之大賊也殘賊公行莫

之或止大命將泛孟康曰泛曰方勇反長覆也莫之振救師古曰生之者甚

少而靡之者甚多師古曰靡天天下財產何得不廢漢之

為漢幾四十年矣師古曰幾近也音鉅衣反公私之積猶可哀痛師古曰言年歲失時

不雨民且狼顧鄭氏曰民欲有吁息若狼之顧望也李奇曰狼性怯走歲惡不入請

賣爵子如淳曰賣爵級又賣子也既聞耳矣如淳曰耳於天子之耳安有為天下

上不驚者師古曰咄危欲墜之意也音閩又音丁念反世之有飢饉天之行也李奇曰天之行氣不能常執也或曰行道也師

古曰饑也音人常反禹湯被之矣師古曰謂禹遭水而湯遭旱也即不幸有方二千里之旱國胡

呂相恤師古曰胡何也卒然邊境有急數十百萬之眾國胡餽之師古曰卒讀曰碎餽

兵旱相乘天下大屈師古曰屈音其勿反有勇力者聚徒而衡擊師古曰衡橫也罷夫

羸老易子而蔽其骨師古曰罷讀曰疲蔽也音丘切反政治未畢通也遠方之能疑者

竝舉而爭起矣師古曰疑讀曰擬擬也廼駭而圖之豈將有及乎師古曰圖謂謀也

夫積貯者天下之大命也苟粟多而財有餘何為而不成呂攻則

取呂守則固呂戰則勝懷敵附遠何招而不至師古曰懷來也安也今歐民而歸

之農皆著於本師古曰歐亦驅字著音直略反使天下各食其力末技游食之民轉而

緣南晦

師古曰言皆趨農作也

則畜積足而人樂其所矣可曰為富安天下而

直為此廩廩也

李奇曰廩廩危也師古曰言務耕農厚畜積則天下富安何乃不為而常不足廩廩若此

竊為陛下惜之於

是上感誼言始開籍田躬耕曰勸百姓龜錯復說上曰聖王在上

而民不凍飢者非能耕而食之織而衣之也

師古曰食讀曰飢衣音於既反

為開其資

財之道也故堯禹有九年之水湯有七年之旱而國亡捐瘠者

孟

曰肉腐為瘠捐骨不埋者或曰捐謂民有飢相棄捐者或謂貧乞者為捐蘇林曰瘠音瘠師古曰瘠瘦病也言無相棄捐而瘦病者耳不當音瘠也貧乞之釋尤疏解焉

曰畜積

多而備先具也今海內為一土地人民之眾不避湯禹加曰亡天

災數年之水旱而畜積未及者何也地有遺利民有餘力生穀之

土未盡墾山澤之利未盡出也游食之民未盡歸農也民貧則姦

邪生貧生於不足不足生於不農不農則不地著不地著則離鄉

輕家民如鳥獸雖有高城深池嚴法重刑猶不能禁也夫寒之於

衣不待輕暖

師古曰以禦風霜不求

飢之於食不待甘旨

不顧廉恥人情一日不再食則飢終歲不製衣則寒夫腹飢不得

食膚寒不得衣雖慈母不能保其子君安能曰有其民哉明主知

其然也故務民於農桑薄賦歛廣畜積曰實倉廩備水旱故民可

得而有也民者在上所曰牧之趨利如水走下四方亡擇也

師古曰走音奏

夫珠玉金銀飢不可食寒不可衣然而眾貴之者曰上用之故也

其為物輕微易臧在於把握可曰周海內而亡飢寒之患

師古曰周謂周徧而

行此令臣輕背其主而民易去其鄉盜賊有所勸亡逃者得輕資

也粟米布帛生於地長於時聚於力非可一日成也數石之重中

人弗勝

師古曰中人者處強弱之中也

不為姦邪所利一日弗得而飢寒至是故明君

貴五穀而賤金玉今農夫五口之家其服役者不下二人

師古曰服役也給公

其能耕者不過百畝百畝之收不過百石春耕夏耘秋穫冬藏

伐薪樵治官府給繇役春不得避風塵夏不得避暑熱秋不得避

陰雨冬不得避寒凍四時之間亡日休息又私自送往迎來弔死

問疾養孤長幼在其中勤苦如此尚復被水旱之災急政暴虐賦

斂不時朝令而暮改當具有者半賈而賣師古曰本直千錢者止得五百也賈讀口價亡者取

倍稱之息如淳曰取一償二為倍稱師古曰稱舉也今俗所謂舉錢者也於是有賣田宅鬻子孫曰償責者

矣而商賈大者積貯倍息小者坐列販賣師古曰行賣曰商坐販曰賈列者若今市中賣物行也賈音古操

其奇贏曰游都市師古曰奇贏謂有餘財而蓄聚奇異之物也一說字謂殘餘物也音居宜反乘上之急所賣必

倍師古曰上所求則其價倍貴故其男不耕耘女不蠶織衣必文采食必梁肉師古曰梁好粟

也即今亡農夫之苦有任伯之得師古曰任謂千錢伯謂百錢也伯音莫白反今俗猶謂百錢為一伯因其富厚

交通王侯力過吏執巨利相傾千里游敖冠蓋相望乘堅策肥履

絲曳縞師古曰縞謂好布也縞音素也縞之精白者也此商人所曰兼并農人農人所曰流亡者

也今法律賤商人商人已富貴矣尊農夫農夫已貧賤矣故俗之

所貴主之所賤也吏之所卑法之所尊也上下相反好惡乖迕師古曰迕違也知音呼迕及惡音烏故及迕音五故反

而欲國富法立不可得也方今之務莫若使民

務農而已矣欲民務農在於貴粟貴粟之道在於使民曰粟為賞

罰今募天下入粟縣官得曰拜爵得曰除罪如此富人有爵農民

有錢粟有所滌師古曰滌散也音先列反此亦同也夫能入粟曰受爵皆有餘者也取於

有餘曰供上用則貧民之賦可損師古曰損減也所謂損有餘補不足令出

而民利者也順於民心所補者三一曰主用足二曰民賦少三曰

勸農功今令民有車騎馬一匹者復卒三人如淳曰復三卒之算錢也或曰除三夫不作甲卒也師古曰當音于偽反神農之

教曰有石城十仞應劭曰仞五尺六寸也師古曰此說非也八尺曰仞取人車臂之一尋也湯池百步師古曰池城邊池也以沸湯為

之本務令民入粟受爵至五大夫曰上迺復一人耳師古曰五大夫第九等爵也復音方目反

此其與騎馬之功相去遠矣爵者上之所擅出於口而亡窮師古曰擅專也

池不可輒近喻嚴固之基帶甲百萬而亡粟弗能守也曰是觀之粟者王者大用政

之

之

之

之

之

粟者民之所種生於地而不乏夫得高爵與免罪人之所甚欲也

使天下入粟於邊百受爵免罪不過三歲塞下之粟必多矣於是

文帝從錯之言令民入粟邊六百石爵上造師古曰上造第二等爵也稍增至四千

石為五大夫師古曰五大夫第九等爵萬二千石為大庶長師古曰大庶長第十八等爵也各百多少

級數為差錯復奏言陛下幸使天下入粟塞下百拜爵甚大惠也

竊恐塞卒之食不足用大滌天下粟邊食足百支五歲可令入粟

郡縣矣師古曰入諸郡縣以備凶災也足支一歲百上可時赦勿收農民租如此德澤

加於萬民民愈勤農師古曰愈進也音諭又音愈時有軍役若遭水旱民不困乏天

下安寧歲孰且美則民大富樂矣上復從其言迺下詔賜民十二

年租稅之半明年遂除民田之租稅後十三歲孝景二年令民半

出田租三十而稅一也其後上郡百西旱復修賣爵令而裁其賈

百招民師古曰賈讀曰價及徒復作得輸粟於縣官百除罪師古曰復音房

始造苑馬百廣用師古曰苑馬謂為苑百牧馬宮室列館車馬益增修矣然漢救有

司百農為務師古曰農古屢字也民遂樂業至武帝之初七十年間國家亡事

非遇水旱則民人給家足都鄙廩庾盡滿而府庫餘財京師之錢

累百鉅萬貫朽而不可校師古曰累百鉅萬謂數百萬萬也校謂計數也太倉之粟陳陳相因師古

曰陳謂久舊也充溢露積於外腐敗不可食眾庶街巷有馬仟伯之間成羣

師古曰謂田中之阡陌也乘牝牡者擯而不得會聚孟康曰皆乘文馬有牝馬間其間則蹠齧故

必以其蹠齧也蹠蹠也音大奚反守閭閻者食梁肉為吏者長子孫如淳曰時無事吏不數轉至於長生

子孫而不居官者百為姓號如淳曰貨殖傳倉氏陳氏是也人人自愛而重犯法師古曰重難也先

行誼而黜媿辱焉師古曰以行誼為先以媿辱相黜也行音下更反於是閭疏而民富役財驕溢

或至并兼家黨之徒百武斷於鄉閭師古曰恃其饒富則擅行威罰也斷音丁喚反宗室有土公

卿大夫百下爭於奢侈師古曰有土謂國之宗姓受封邑土地者也室廬車服僭上亡限物

盛而衰回其變也是後外事四夷內興功利役費並興而民去本

董仲舒說上曰春秋它穀不書至於麥禾不成則書之曰此見

人於五穀最重麥與禾也今關中俗不好種麥是歲失春秋之所

重而損生民之具也願陛下幸詔大司農使關中民益種宿麥令

毋後時師古曰宿麥謂其苗經冬又言古者稅民不過什一其求易共師古曰共讀曰供次下亦同

使民不過三日其力易足民財內足曰養老盡孝外足曰事上共

稅下足曰畜妻子極愛故民說從上師古曰說讀曰悅也至秦則不然用商

之法改帝王之制除井田民得賣買富者田連任伯貧者亡立錐

之地又闢川澤之利管山林之饒師古曰闢與專同管主也荒淫越制踰侈曰相高

邑有人君之尊里有公侯之富小民安得不困又加月為更卒已

復為正一歲屯戍一歲力役三十倍於古師古曰更卒謂給郡縣一月而更者也正卒謂給中都官者也率計今人一歲之中屯戍及力役之事三十倍多於古也更音上衡反田租口賦鹽鐵之利二十倍於古如淳曰秦或耕豪民之田見稅什

五如淳曰一稅其五師古曰言下戶貧人自無田而耕墾豪富家田十分之中以五輸本田主也故貧民常衣牛馬之衣而食大

彘之食重曰貪暴之吏刑戮妄加師古曰重音直用反民愁亡聊亡逃山林轉

為盜賊赭衣半道斷獄歲曰千萬數漢興循而未改古井田法雖

難卒行宜少近古師古曰卒讀曰猝近音其斬反限民名田曰澹不足師古曰名田古田也各為立限不使富者過制

則貧弱之家可足也塞并兼之路鹽鐵皆歸於民去奴婢除專殺之威服虔曰不得專殺奴

也薄賦斂省繇役曰寬民力然後可善治也仲舒死後功費愈甚

天下虛耗人復相食師古曰耗音呼到反武帝末年悔征伐之事迺封丞相為

富民侯韋昭曰沛縣縣也師古曰欲百姓之殷實故取其嘉名也下詔曰方今之務在於力農曰趙過

為搜粟都尉過能為代田一晦三剛師古曰剛音工犬反字或作吠歲代處故曰代

田師古曰代易也古法也后稷始剛田曰二耜為耦師古曰併兩耜為耦廣尺深尺曰剛

長終晦一晦三剛一夫三百剛而播種於剛中師古曰播布也種謂穀子也苗生葉

曰上稍耨隴草師古曰耨鉏也因墮其土曰附根苗師古曰墮謂下之也音積故其詩曰或



芸或芋黍稷師古曰小雅甫田之詩擬擬芸除草也師古曰比籽附根也師古曰能言苗

稍壯每耨輒附根比師古曰比盛暑隴盡而根深師古曰比能風與旱師古曰能

故擬擬而盛也其耕耘下種田器皆有便巧師古曰比率十二夫為田一井

一屋故晦五頃師古曰比步為晦漢時二百四十步為晦師古曰比古為十二頃古百

牛三人一歲之收常過縵田晦一斛師古曰比上師古曰比善者倍

之師古曰比過使教田太常三輔師古曰比大農置工巧

奴與從事為作田器二千石遣令長三老力田及里父老善田者

受田器學耕種養苗狀蘇林曰為民或苦少牛亡師古曰比趨澤師古曰比

故平都令光教過師古曰比人輓犁師古曰比過奏光言為丞教民相與

庸輓師古曰比率多人者田日三十晦少者十三晦師古曰比故

田多墾闢過試師古曰比離宮卒田其宮墾地師古曰比也師古曰比

令命家田三輔公田師古曰比又教邊郡及居延城師古曰比是後邊城河東弘農三

輔太常民皆便代田用力少而得穀多至昭帝時流民稍還田野

益闢頗有畜積宣帝即位用吏多選賢良百姓安土歲數豐穰師古曰比

算能商功利得幸於上師古曰比五鳳中奏言故事歲漕關東穀四百

萬斛師古曰比給京師師古曰比用卒六萬人宜糴三輔弘農河東上黨太原

郡穀足供京師可師古曰比省關東漕卒過半又白增海租三倍天子皆

從其計御史大夫蕭望之奏言故御史屬徐宮師古曰比家在東萊

言往年加海租魚不出長老皆言武帝時縣官嘗自漁海魚不出

後復予民魚廼出夫陰陽之感物類相應萬事盡然今壽昌欲近

糴漕關內之穀築倉治船費直二萬萬餘師古曰比有動眾之功恐

生旱氣民被其災壽昌習於商功分銖之事其深計遠慮誠未足任宜且如故上不聽漕事果便壽昌遂白令邊郡皆築倉曰穀賤

時增其賈而糴曰利農穀貴時減賈而糴名曰常平倉師古曰賈民

便之上迺下詔賜壽昌爵關內侯而蔡癸曰好農使勸郡國至大

官師古曰為使而勸郡國也使音山史反元帝即位天下大水關東郡十一尤甚二年齊

地飢穀石三百餘民多餓死琅邪郡人相食在位諸儒多言鹽鐵

官及北假田官常平倉可罷孟康曰北假地名也毋與民爭利上從其議皆罷

之又罷建章甘泉宮衛角抵齊三服官省禁苑曰予貧民減諸侯

王廟衛卒半又減關中卒五百人轉穀振貸窮乏其後用度不足

獨復鹽鐵官成帝時天下亡兵革之事號為安樂然俗奢侈不曰

畜聚為意永始二年梁國平原郡比年傷水災師古曰比頻也人相食刺史

守相坐免哀帝即位師丹輔政建言古之聖王莫不設井田然後

治迺可平師古曰建也立其議也孝文皇帝承亡周亂秦兵革之後天下空虛故

務勸農桑帥曰節儉民始充實未有并兼之害故不為民田及奴

婢為限師古曰不為作限制上為音于偽反今累世承平豪富吏民訾數鉅萬而貧弱俞

困蓋君子為政貴因循而重改作師古曰重難也然所曰有改者將曰救急

也亦未可詳宜略為限師古曰詳謂悉盡也天子下其議丞相孔光大司空何武

奏請諸侯王列侯皆得名田國中列侯在長安公主名田縣道及

關內侯吏民名田皆毋過三十頃諸侯王奴婢二百人列侯公主

百人關內侯吏民三十人期盡三年犯者沒入官時田宅奴婢賈

為減賤丁傳用事董賢隆貴皆不便也師古曰丁傳及董賢之家皆不便此事也詔書且須後

遂寢不行宮室苑囿府庫之臧已侈百姓訾富雖不及文景

然天下戶口最盛矣平帝崩王莽居攝遂篡位王莽因漢承平

業匈奴稱藩百蠻賓服舟車所通盡為臣妾府庫百官之富天下

晏然莽一朝有之其心意未滿師古曰謂愛惜之意未厭飽也陋小漢家制度曰為疏

闊師古曰莽曰漢家制度為泰疏闊而更之令陋小宣帝始賜單于印璽與天子同而西南夷鉤

町稱王師古曰鉤音鉅于反町音大鼎反莽乃遣使易單于印貶鉤町王為侯二方始

怨侵犯邊境莽遂與師發三十萬眾欲同時十道竝出一舉滅匈

奴募發天下囚徒丁男甲卒轉委輸兵器自負海江淮而至北邊

如淳曰師古曰使者馳傳督趣師古曰傳音張戀及趣讀曰促海內擾矣又動欲慕古不度時宜

常有更賦罷瘡咸出晉灼曰雖老病者皆復出口算師古曰更音工衡反罷讀曰疲而豪民侵陵分田劫假

富者驕而為邪貧者窮而為姦俱陷於辜刑用不錯師古曰錯置也今更名

天下田曰王田奴婢曰私屬皆不得賣買其男口不滿八而田

一井者分餘田與九族鄉黨犯令法至死制度又不定更也

天下警警然陷刑者眾師古曰警音警眾口愁聲也音敖後三年莽知民愁下詔諸食王

田及私屬皆得賣買勿拘已法然刑罰深刻它政諄亂師古曰諄非也音布內反邊

兵二十餘萬人仰縣官衣食師古曰仰音牛向反用度不足數橫賦斂師古曰數音所角反橫因胡孟

反貴也若暴貴稱騰踊也民愈貧困常苦枯旱亡有平歲穀賈翔貴晉灼曰翔音常師古曰晉說非也翔言如鳥之回翔謂不離于

人相食雒陽曰東米石二千莽遣三公將軍開東方諸倉振貸窮

乏又分遣大夫謁者教民煮木為酪服虔曰煮木實或曰如今餽而之屬也如淳曰作杏酪之屬也師古曰如說是也

酪不可食重為煩擾師古曰重首直用反流民入關者數十萬人置養澹官曰

稟之吏盜其稟師古曰稟給也盜其稟者盜所給之物稟音彼甚反飢死者什七八莽恥為政所致

迺下詔曰子遭陽九之厄百六之會師古曰此歷法應有災歲之期也事在律歷志枯旱霜蝗饑

謹荐臻蠻夷猾夏寇賊姦軌百姓流離予甚悼之害氣將究矣師

盡也曰究竟歲為此言已至於亡

