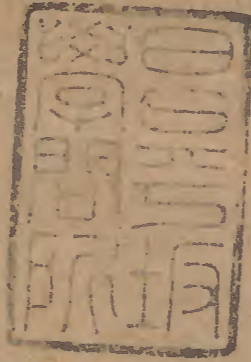


# 福州府志

廿八之三十一

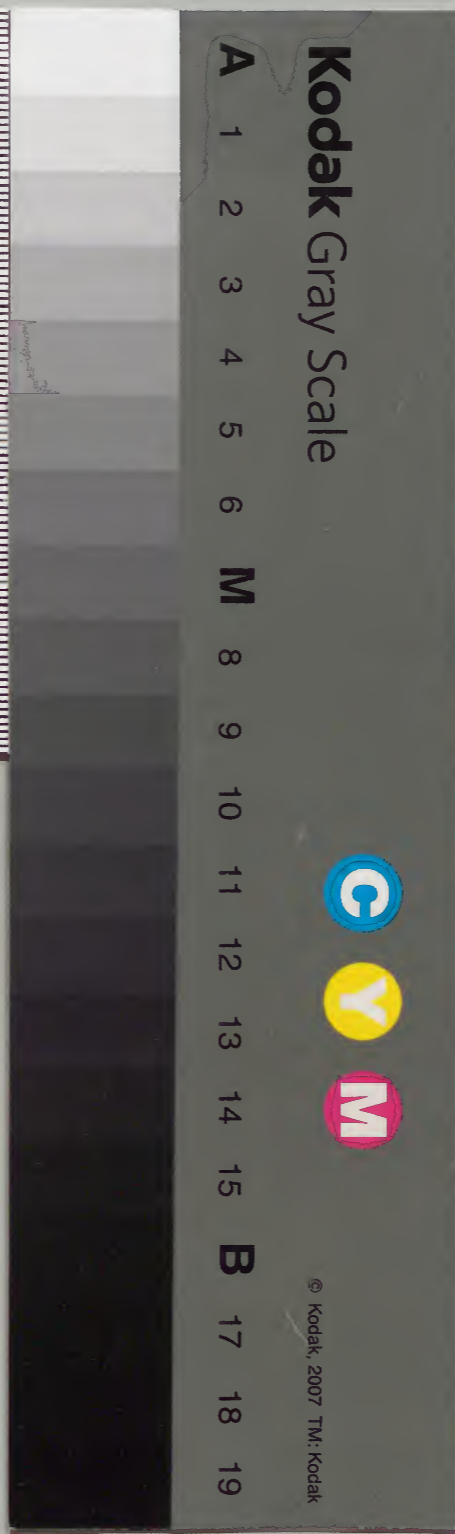
六



漢書門		九	〇	八	類
五	一	九	一	三	架
〇	〇	〇	〇	〇	〇

漢書		九	〇	八	類
元	三	〇	五	〇	架
函	二	〇	〇	〇	〇

內閣文庫		番號	漢	9081
		冊數	30 ( 7 )	
		函號	292	102



綴じ部(喉部分)の文字など開きが不鮮明な箇所あり



福州府志卷之二十八

食貨志三

淺草文庫

土田之賦徵之於夏者謂之稅徵之於秋者謂之糧計丁口而食鹽曰鹽鈔籍丁田而貢之曰料

夏稅

國初踵宋制行之若絲綿折絹若農桑絲折絹并起運若麥若苧若鈔若零絲綿並存留所司以毫毛瑣屑徵歛為難併入折價徵銀解京

起運

南京承運庫農桑絲折絹二十一疋每疋二丈三尺價銀七錢該銀一十五兩二錢三厘



一毫二絲五忽水脚  
銀六錢五分一厘

存留

司庫鈔一千四百一十九錠三貫四百二十一  
六文九分每貫折銀三厘該銀二十一兩二  
錢九分五厘二毫八絲七微原解司湊給官吏  
俸鈔 零絲綿一百二十七兩四錢六分每兩  
銀三分該銀三兩八錢二  
分三厘八毫原存留各縣

秋糧

唐謂之租宋名出產錢亦古賦法也

國朝定制宇內郡縣輸粟京師後以閩遠隔山海  
令官田米各分本折每石以五斗折色徵銀解京  
以五斗本色米存留各倉民米以十分為率七分  
各徵本色派倉三分徵折價銀解京即金花銀至  
沈御史灼奏准凡官米俱折銀解京免輸倉民米  
每石半本色米五斗輸倉為官吏師生俸廩及軍  
士之月糧半五斗折色徵銀二錢五分中分其半  
解京其半湊補各倉糧給軍解京者加槓縹五釐  
輸倉者加耗米五升歲以秋抄督糧道坐派各縣  
于十月開倉入之所從來久遠矣計官民米一十  
三萬九千一百五十三石二斗三升二合四勺二  
抄四撮九粟五粒五黍內計官米二萬一千六百



七十四石二斗四升二抄八撮六圭六粟五粒五黍近議一例攤派每石除減金花積縹外各縣派則有差共徵銀七千四百五兩四錢四分九釐八毫一絲六忽八微九纖一渺五塵八埃懷安雖併候官而派不同仍分記之

閩

縣

二千二百六石八斗三升八合一勺每石實徵派銀三錢三分三釐四絲八忽該銀一千六十八兩三分四毫六絲三忽

候官縣

四千四百一十四石一斗三合五勺每石派實徵銀三錢三分一釐五毫七絲五忽六微八纖

懷安縣

一千三百三石四斗五升一合五勺每石派實徵銀三錢三分六釐七毫四絲七忽七纖共該銀一千四百七十兩三錢四分九釐四絲四忽五微

長樂縣

三千二百七石三斗四升九合一勺每石派實徵銀三錢五分三釐二毫八絲八忽一纖該銀一千一百三十三兩一錢一分七釐九毫八絲

連江縣

二千五百九十三石六斗九升三合一勺每石派實徵銀三錢五分五釐八毫九絲六忽六微一纖該銀九百一十三兩八分五釐二毫六絲六忽

羅源縣

六百三十四石九斗一升二合三勺四抄每石派實徵銀三錢四分一釐九毫一絲九忽八微五纖該銀二百一十七兩八分九釐一毫三絲二忽五微

古田縣

一千一百八十二石三斗三升三合一勺每石派實徵銀二錢八分四厘八毫六絲



五忽一微七纖該銀三百三十  
六兩八錢五釐三毫九絲四忽

閩清縣

五百八十九石八斗四合三勺七抄四撮每石派實徵銀三錢一分九釐八毫

二絲七微一纖該銀一百八十八兩  
六錢三分一釐六毫四絲四忽五微

永福縣

圭六粟五粒五黍三斗以下則米一百  
五十石八斗九升四勺三撮八圭六粟五粒

每石派實徵銀三錢四分九釐四絲四忽二  
微該銀五十二兩六錢六分七釐三毫五絲

六忽一微九纖一渺五塵八埃五斗則米二  
十三石七斗九升九合九勺八抄每石派實

徵銀二錢九分八毫七絲該銀六兩九錢二  
分二釐七毫九絲四忽七斗則米二十二石

三斗一升九合一勺八圭每石派實徵銀二  
錢四分二釐三毫九絲該銀五兩四錢九釐

九毫一絲五忽貳微共該銀六十五兩六絲

五忽三微九纖  
一渺五塵八埃

福清縣

五千六百四十八石一斗九升七合每  
石派實徵銀三錢五分四釐六毫八絲

六忽八微該銀二千三  
兩三錢四分八毫二絲

民米秋租稅鈔折米共一十一萬七千四百七十

八石九斗九升二合三勺九抄五撮四圭三粟內

萬曆十年布司呈詳兩院批允閩清縣近被水災

沙壓田園改派全折米一十三石六斗六合三勺

實該全派本折米一十一萬七千四百六十五石

三斗八升六合九抄五撮四圭三粟內半納本色米



五萬八千七百三十二石六斗九升三合四抄七撮七圭一粟五粒又除裁革各衙門官員俸糧勻減米一百六十二石四斗六升六合三勺免徵外實徵米五萬八千五百七十石二斗二升六合七勺四抄七撮七圭一粟五粒半納折色米五萬八千七百三十二石六斗九升三合四抄七圭一粟五粒又加全折米一十三石六斗六合三勺共米五萬八千七百四十六石二斗九升九合三勺四抄七撮七圭一粟五粒每石派銀五錢該銀二萬九千三百七十三兩一錢四分九釐六毫七絲三忽八微五纖七渺二塵

閩

縣

一萬七千二百八十四石五斗二升二勺半納本色米八千六百四十二石二斗六升二合一勺內除裁革各衙門官員俸糧勻減米二十三石九斗一升五合九勺一抄外實徵米八千六百一十八石三斗四升六合一勺九抄半納折價米八千六百四十二石二斗六升二合一勺每石派銀五錢該銀四千三百二十一兩一錢三分一釐五絲

侯官縣

二萬六千七百三十三石七斗五升六合八勺八抄半折本色米一萬三千三百三石六斗八升七合八勺四抄內除裁革各衙門官員俸糧勻減米三十五石九斗八升五合外實徵米一萬二千九百六十七石七斗二合八勺四抄半納折價米一萬三千三百三石六斗八升七



合八勺四抄每石派銀五錢該銀六千五百一兩八錢四分三釐九毫二絲

長樂縣

九千五百四十三石九斗四升二合七勺半納本色米四千七百七十一石九

斗七升一合三勺五抄除裁革各衙門官員俸糧勻減米一十三石二斗五合外實徵米四千七百五十八石七斗六升六合三勺五抄半納折價米四千七百七十一石九斗七升一合三勺五抄每石派銀五錢該銀二千三百八十五兩九錢八分五釐六毫七絲五忽

連江縣

九千六百九十七石五斗五升一合三勺半納本色米四千八百四十八石七

斗七升五合六勺五抄內除裁革各衙門官員俸糧勻減一十三石四斗一升八合外實徵米四千八百三十五石三斗五升七合六勺五抄半納折價米四千八百四十八石七斗七升七合六勺五抄每石派銀五錢該銀二千四百二十四兩三錢八分七釐八毫二絲五忽

羅源縣

四千三百七十二石六斗六升六勺半納本色米二千一百八十六石三斗三

升三勺內除裁革各衙門官員俸糧勻減米六石五升外實徵二千一百八十八石二斗八升三勺半納折價米二千一百八十六石三斗三升三勺每石派銀五錢該銀一千九十三兩一錢六分五釐一毫五絲

古田縣

一萬三千一十八石六斗八升六合八勺半納本色米六千五百九石三斗四

升三合四勺內裁革各衙門官員俸糧勻減米一十八石一升三合外實徵米六千四百九十一石三斗三升四勺半納折價米六千五百九石三斗四升三合四勺每石派銀五



錢該銀三千二百五十四兩六錢七分一釐七毫

閩清縣

抄六撮半納本色米三千三百七十四石二斗二升七勺一抄三撮內除裁革各衙門官員俸糧勻減米九石三斗六升六合外實徵米三千三百六十四石八斗五升四合七勺一抄三撮半納折價米三千三百七十四石二斗二升七勺一抄三撮每石徵銀五錢該銀一千六百八十七兩一錢一分三毫

五絲六忽五微改派全折米一十三石六斗六合三勺每石徵銀五錢該銀六兩八錢三釐三毫五絲

永福縣

三千九百八十三石八斗九合三勺三抄九撮四圭三粟半納本色米一千九百九十一石九斗四合六勺六抄九撮七圭一粟五粒除裁革各衙門官員俸糧勻減米

五石四斗二升三勺九抄外實徵米一千九百八十六石四斗八升四合二勺七抄九撮七圭一粟五粒半納折價米一千九百九十一石九斗四合六勺六抄九撮七圭一粟五粒每石派銀五錢該銀九百九十五兩九錢五分二釐三毫三絲四忽八微五纖七渺五塵

福清縣

二萬六千八百八石三斗九升四合五抄半納本色米一萬三千四百四石一

斗九升三合二抄五撮除裁革各衙門官員俸糧勻減米二十七石九升三合外實徵米一萬三千三百六十七石一斗四合二抄五撮半納折價米一萬三千四百四石一斗九升三合二抄五撮每石派銀五錢該銀六千七百二兩九分八釐五毫一絲二忽五微

起運

京庫金花折色正價銀一萬三千八百八



十五兩四錢二分二釐五毫積縹銀二百八兩二錢八分一釐三毫三絲七忽五微內除官米折銀七千四百五兩四錢四分九釐八毫一絲六忽八微九纖一渺五塵八埃仍于民米折銀內撥出六千六百八十八兩二錢五分四釐二絲六微八渺四塵二埃湊解

閩

縣

二千四十六兩五錢一分七釐五毫積縹銀三十兩六錢九分七釐七毫六絲二忽五微內官米折銀一千六十八兩三分四毫六絲三忽民米折銀一千九兩一錢八分四釐七毫九絲九忽五微

候官縣

三千三十八兩二錢六分二釐五毫積縹銀四十五兩五錢七分三釐九毫三絲七忽五微內官米折銀一千四百七十兩三錢四分九釐四絲四忽五微民米折銀一千六百一十三兩四錢八分七釐三毫九絲三忽

長樂縣

一千二百七十三兩五錢二釐五毫積縹銀一十九兩一錢二釐五毫四絲五忽內官米折銀一千一百三十三兩一錢一分七釐九毫八絲六忽民米折銀一百五十九兩四錢八分七釐五絲九忽

連江縣

一千二百二十七兩五錢五分五釐積縹銀一十八兩四錢一分三釐三毫二絲五忽內官米折銀九百二十三兩八分五釐二毫六絲六忽民米折銀三百二十二兩八錢八分三釐五絲九忽



羅源縣

五百兩一錢一分七釐五毫槓縹銀七兩五錢一釐七毫六絲二忽五微內官米折銀二百一十七兩八分九釐一毫三絲三忽五微民米折銀二百九十九兩五錢三分一毫二絲九忽

古田縣

一千四百一十五兩六錢六分二釐五毫槓縹銀二十一兩二錢三分四釐九毫四絲內官米折銀三百三十六兩八錢五釐三毫九絲四忽民米折銀一千一百兩九分二釐四絲六忽

閩清縣

七百三十四兩二錢三分七釐五毫槓縹銀一十一兩一分三釐五毫五絲官米折銀一百八十八兩六錢三分一釐六毫四絲四忽五微民米折銀五百五十六兩六錢一分九釐四毫五忽五微

永福縣

四百八兩五分二釐五毫槓縹銀六兩一錢二分七毫九絲內官米折銀六十五兩六絲三忽三微九纖一渺五塵八埃民米折銀三百四十九兩一錢七分三釐二毫二絲四忽六微八抄四塵二埃

福清縣

三千二百四十一兩五錢一分五釐槓縹銀四十八兩六錢二分二釐七毫二絲五忽內官米折銀二千三兩三錢四分八毫二絲民米折銀一千二百八十六兩七錢九分六釐九毫五忽

甲丁二庫折料正價銀五百七十八兩四錢三分

六釐二毫水脚銀一百一十五兩六錢八分七釐

二毫四絲奉部文存留糧內徵辦即于民米折價



內照數撥出解納不係抽出米石別徵

閩

縣

甲丁二庫折料正價銀八十五兩二錢五分六釐水脚銀一十七兩五分一釐

二毫

候官併懷安縣

甲丁二庫折料正價銀一百二十六兩五錢七分水脚銀二十

五兩三錢一分四釐

長樂縣

甲丁二庫折料正價銀五十三兩五分三釐水脚銀一十兩六錢一分六毫

連江縣

甲丁二庫折料正價銀五十一兩一錢三分九釐水脚銀一十兩二錢二分七

八毫

羅源縣

甲丁二庫折料正價銀二十兩八錢一分八釐水脚銀四兩一錢六分三釐六

毫

古田縣

甲丁二庫折料正價銀五十八兩九錢七分五釐水脚銀一十一兩七錢九分

五釐

閩清縣

甲丁二庫折料正價銀三十兩五錢八分八釐水脚銀六兩一錢一分七

四毫

永福縣

甲丁二庫折料正價銀一十六兩九錢九分九釐水脚銀三兩三錢九分九釐

八毫

福清縣

甲丁二庫折料正價銀一百三十五兩三分八釐水脚銀二十七兩七錢六毫

存留本色本府并各縣儒學倉米四千五十三石



三斗六升七合近議每石徵銀七錢給師生有閏年加米二百一石七斗查將各縣軍儲并倉剩備餉米撥湊支給

閩縣 本府儒學該倉米三百一十八石遇閏年加米二十六石五斗於撥剩米內湊

給本縣儒學該倉米三百六十石有閏年加米二十九石九斗於常豐米內湊給

候官併懷安縣 本府儒學該倉米三百八十一石六斗有閏年加米三十一石

八斗於撥剩米內補給本縣儒學該倉米五百九十一石二斗

長樂縣 本府儒學該倉米三百五十八石八斗

連江縣 本縣儒學該倉米三百五十五石

羅源縣 本縣儒學該倉米三百二十二石八斗有閏年加米二十六石九斗將本縣原

派定海倉米內撥湊給

古田縣 本縣儒學該倉米三百五十八石八斗有閏年加米二十九石九斗於剩米內

給湊

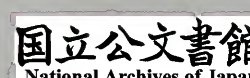
閩清縣 本縣儒學該倉米三百三十一石七斗六升七合

永福縣 本縣儒學該倉米三百二十二石八斗有閏年加米二十六石九斗於剩米內

給湊

福清縣 本縣該倉米三百五十七石六斗有閏年加米二十九石於福清倉實運內湊

給





各縣際留倉米五百四十石二斗三升六合九勺  
九抄九撮六圭一粟原本色近議每石徵銀不等  
聽該縣會計歲給官吏人等俸糧

長樂縣

該米四十三石四斗六升五勺七抄五撮給本縣官吏人等俸糧

連江縣

該米四十一石七斗一升四合八勺八抄八撮每石徵銀六錢給本縣官吏人

等俸糧

羅源縣

該米五十四石三斗三升三勺給本縣官吏人等俸糧

古田縣

該米二百二十三石六斗一升五合九勺二抄五撮給本縣官吏人等俸糧

閩清縣

該米五十二石二斗二升六勺六抄九撮五圭每石徵銀五錢九分四釐三毫

給本縣官吏人等俸糧

永福縣

該倉米八十六石二斗二合八勺四抄二撮一圭一粟給本縣官吏人等俸糧

福清縣

該米三十八石六斗九升一合八勺給本縣官吏人等俸糧

常豐長樂福清萬安定海五軍儲倉實運米四萬  
三千九百二十三石九斗五升四合五勺九抄五  
撮五圭給左右中鎮東梅花等衛所官軍人等俸  
糧有閏年撥出八十六石六斗補給各縣儒學師  
生如本倉不敷將備用銀湊補

閩

縣

府常豐倉該米七千九百一十三石八斗四升六合一勺九抄給左右中三衛

福州府志

卷二十八

稅糧

七

王易



官軍人等俸糧係督糧道  
每年八月議詳本折派徵

候官併懷安縣

府常豐倉該米一萬一千九百  
二十六石六斗二合七勺五抄

給左右中三衛官軍人等俸糧係  
督糧道每年八月議詳本折派徵

長樂縣

府常豐倉該米二百八十八石八斗四  
升八合八勺給左右中三衛官軍人等

俸糧 長樂倉該米四千六十七石六斗五  
升六合九勺七抄五撮給梅花所官軍人等

俸糧俱係督糧道每年  
八月議詳本折派徵

連江縣

定海倉該米四千四百四十三石六斗  
四升二合七勺六抄二撮係督糧道每

年八月議詳  
本折派徵

羅源縣

定海倉該米一千三百六十一石八斗  
四升六合四勺五抄給定海所官軍人

等俸糧係督糧道每年八月議詳本折派徵  
有閏年撥出二十六石九斗補給本縣學師  
生本倉歲支又於折價  
解司備用銀內撥補

古田縣

萬安倉該米一  
千石解府給軍

閩清縣

府常豐倉該米五百三十四石八斗八  
升五合二勺給左右中三衛官軍人等

俸糧

定海倉該米六百四十三石六斗二升四合  
四勺四抄三撮五圭給定海所官軍人等俸

糧 長樂倉該米一千五十二石一斗一升八合  
八勺給梅花所官軍人等俸糧係督糧道每  
年八月議詳  
本折派徵

永福縣無



福清縣

府常豐倉該米二千二百九十五石一

福清倉該米二千五百五十四石七斗五合

二勺二抄五撮有閏年撥出二十九石八斗

湊給本學師生另於折價倉剩銀內撥補

萬安倉該米五千八百四十一石給萬安所

官軍人等俸糧俱係督糧道

每年八月議詳本折派徵

各縣改折米九千八百五十九石九斗三升二合

三勺三抄五撮內以五錢給軍三分克耗作正湊

支五釐專備脩倉餘銀扣留備賑

羅源縣

改折該米四百三十五石三斗五升三

合五勺五抄每石徵銀六錢該銀二百

六十一兩二錢二分一釐三

毫解府湊補該倉折價給軍

古田縣

福清倉改折該米三千七百三十七石

一斗四升二合六勺六抄一撮二圭每

石徵銀六錢該銀二千二百四十二兩二錢

八分五釐五毫九絲六忽七微二纖解府給

軍萬安倉改折該米一千一百一十石五

斗四升一合四勺一抄三撮八圭每石徵銀

六錢該銀六百六十六兩三錢二分四

釐八毫四絲八忽二微八纖解府給軍

閩清縣

改折該米五百八十四石二斗二升八

合六勺每石徵銀六錢該銀三百五十

兩五錢三分七釐七毫解府湊作該倉折價

萬安倉改折該米一百六十六石每石徵銀

六錢該銀九十九兩六錢解府湊作該倉折

價給萬安所官軍俱係督糧道每年八月議

詳本折

派徵

永福縣

長樂倉改折該米一千五十二石一斗

一升八合八勺每石徵銀六錢該銀六



百三十一兩二錢七分五釐六毫解府湊給折價萬安倉改折該米四百九十四石五斗四升七合三勺一抄每石徵銀六錢該銀二百九十六兩七錢三分六毫解府以五錢給軍三分充耗作正湊支五釐專備脩倉餘銀扣留備賑

福清縣

倉改折該米二千二百八十石每石徵銀五錢五分該銀一千二百五十四兩俱給鎮東衛官軍人等俸糧解府以五錢給軍三分充耗作正湊支五釐專備脩倉餘扣留備賑

倉剩改折米備餉米一百九十二石七斗三升五

合八勺一抄七撮六圭五粒每石徵銀不等該銀

一百二十二兩九錢一分二釐一毫九忽五微六

繼三渺

閩縣

撥剩該米二十六石五斗每石徵銀七錢閩年聽撥湊給本府學師生餘年解

侯官縣

撥剩該米六十八石二斗四升九抄每石徵銀七錢閩年撥三十一石八斗湊給本府學師生餘年解

長樂連江縣無

羅源縣

倉剩備餉該米五石九斗五升每石徵銀六錢該銀三兩五錢七分係際留倉

古田縣

倉剩改折備餉該米三十一石三斗三升四勺每石徵銀五錢五分該銀一十



士兩二錢三分一釐七毫二絲係寶興倉米  
銀解司餉倉剩米二十九石九斗每石徵銀  
五錢七分八釐七毫該銀一十七兩三錢三  
釐一毫三絲解司餉係際留倉歲支有餘之  
數閩年撥湊給本學師生俱督  
糧道每年八月議詳本折派徵

閩清福清縣無

永福縣

撥剩該米三十石八斗一升五合三勺  
二抄七撮六圭五粒每石徵銀六錢解  
司餉閩年撥出二十六  
石九斗湊給本學師生

存留折價常豐等軍儲倉折價米二萬一千二百

一十八石三斗八升九合一勺一抄六撮八圭該

銀一萬六百九兩一錢九分四釐五毫五絲八忽

四徵

閩縣

府常豐倉折價米二千九百六十四石  
四升七合一勺該銀一千四百八十二  
兩二分三釐五毫  
五絲解府給軍

侯官縣

府常豐倉折價米四千二百六十石四  
斗四升四勺四抄該銀二千一百三十  
兩二錢二分二毫  
二絲解府給軍

連江縣

定海倉折價米四百三十三石該  
銀二百一十六兩五錢解府給軍

倉剩備賑米二百六石八斗五升七合五抄七撮

八圭九粟該銀一百三兩四錢二分八釐五毫二

絲八忽九微四纖五渺各倉額糧折銀解府備賑



閩縣無

侯官縣無

長樂縣無

連江縣無

羅源縣

際留倉剩備賑米一百石該銀五十兩

古田福清縣無

閩清縣

際留倉剩備賑米四十四石八斗一升六合八勺該銀二十二兩四錢八釐四分

毫遇閩撥銀二兩九錢七分奏該倉歲支餘解府

永福縣

際留倉剩備賑米六十二石四升二勺五抄七撮八圭九粟該銀三十一兩二

分一毫二絲八忽九微四纖五渺

撥補福清縣際留倉并長樂縣長樂倉銀三百一

十九兩二錢四分八釐八毫係補各倉歲支不敷

及少徵本色米之數

長樂縣

倉該銀一百五十二兩一錢一分八釐八毫解府給軍

福清縣

際留倉該銀一百六十七兩一錢三分存縣湊給官吏俸糧

解司備用銀一萬一百三十二兩八錢六分三釐

二毫六絲六忽三微四渺八埃閩年內撥四十三

兩三錢湊補軍儲倉歲支不敷餘解司餉



三皇六

閩縣 該銀一千五百一十一兩

候官縣 該銀二千三百七兩八

長樂縣 該銀六百六十兩二錢六

連江縣 該銀八百六十七兩一錢

羅源縣 該銀四百五兩一錢

古田縣 該銀一千七十三兩八

閩清縣 該銀六百二十三兩四錢六

永福縣 該銀三百九十九兩七錢一分

福清縣 該銀二千二百八十五兩

論曰積貯天下之大命也顧倉儲弊竇更僕難數  
派于里催不能以時輸納司倉卒史又或壅蔽留  
難民間儋石之儲伺候日又無門可入其勢不得  
不托之攬納附倉之猾者賄囑侵費至一人而通  
數百石雖破家亡身不懼也先年倉中積書假串  
虛收卽刻印舞文之誅亦所不避邇來稍衰息矣  
廼附庾之鼠竊者又何可勝道哉歲派有常尾閭  
多方其能有紅腐而不可食耶嗚呼此文恪林先  
生之言也先生目擊時弊筆之于乘以戒司庾今

福州府志 卷二十八 稅糧 六 楊元



去先生四十餘年而其弊益焚先生戒在胥史乃  
今胥史與官合而爲市矣倉之入悉索於民以爲  
例也倉之剩私買於民以爲常也大率一歲所輸  
什五侵牟餘以待支給而已倘卒而有方千里之  
旱胡以恤之山海匪茹一旦而驅數百千之衆又  
胡以饋之是其蠹也在官乎在民乎昔漢臣之論  
貴粟曰廣積蓄以實倉廩備水旱民可得而有也  
然則欲廣其所蓄亦剔其所蠹積貯之要無出此  
矣

福州府志卷之二十八終

稅糧

十九

祐



福州府志卷之二十九

食貨志四

丁田之役三日綱曰徭曰機兵

綱派

憲綱經用者名曰綱銀以見役坊里長供之若慶  
賀接 詔迎春視學祀典之當舉者鄉飲酒之再  
行者校文閱武之賞賚者貢士于禮部者資其路  
費邑之廢疾孤寡給其衣糧行部及士大夫之往  
來者有餼牽牢醴官長始至有郊勞致館門祭堂







阜隸柴米庭燎刑棋內班門厨夏冬布衣閱  
 標巡城各官酒席犒賞花紅酒餅士夫過客  
 宴會夜導燈燭併新任復命祭江祭品等  
 項銀四十三兩俱解府收發閩候二縣支應  
 考校府縣學生員試卷茶餅銀一十七兩  
 三錢三分四厘收縣支應兩院助給府縣  
 學貢生路費銀六兩內三兩解府支應三兩  
 存縣支應總兵府柴炭油燭案衣幃褥執  
 事涼兩傘家火什物等項銀伍兩七錢椽史  
 廩糧銀八兩六錢七分收縣支應布政司  
 進表合用紙張綾袱黃壇包銀一十七兩三  
 錢四分六厘七毫又本司合用心紅印色筆  
 墨銀一十二兩六錢四分八厘本司并各道  
 首領脩衙家火年例執事公座幃褥等銀三  
 十兩八錢八分五厘本司年例造報錢糧賢  
 否併朝觀五花須知綾袱紙劄書手工食銀  
 一十三兩三錢三分二厘夷人進貢宴待  
 犒賞夷梢等項銀三兩二分俱解本司支應  
 習儀拜牌祈禱救護香燭庭燎并脩搭拜亭銀  
 二兩五錢各官陞遷應朝進表祭江并  
 回任祭門品物銀九兩六錢新官到任祭品  
 等項堂上官合用銀一十兩八錢首領理問  
 等官銀一兩二分刑棋銀三兩俱收縣支應  
 分守福寧道公費銀五兩解理問所支應  
 清軍福寧督糧三道心紅油燭柴炭印色  
 刑棋共銀四十九兩五分六厘分守漳南建  
 南二道心紅油燭柴炭刑棋銀四兩俱收縣  
 支應按察司并兵備提學督屯三道年例造  
 報文武賢否考話審錄查盤等冊及刊刻條  
 約并朝覲須知綾袱紙劄書手工食與首  
 領等官日用紙劄銀一十五兩八錢八分俱  
 解本司支應提學道歲考府縣學生員試卷  
 茶餅并賞花紅紙劄銀一百五十六兩六錢  
 九分脩搭蓬廠椅卓并公署案衣家火等項  
 銀八兩六錢俱收縣支應本道公費銀五兩  
 解送支應本府造報憲綱查盤錢糧審錄





并朝 覲須知等冊綾袱紙劄工食及各館  
 首領日用紙劄筆墨等項銀六十五兩庫用  
 公費銀四十五兩一錢二分三厘六房科日  
 用紙劄銀一十二兩本府并各館首領及府  
 學教官脩衙家火銀二十三兩年例執事案  
 衣幃褥銀一十一兩使客下程酒食并甲祭  
 禮儀銀七十四兩季考府學生員試卷茶餅  
 并賞紙共銀四十兩歲貢府學生員往京盤纏  
 旗扁銀五兩六錢五分府佐貳官奉委查盤  
 造冊紙劄工食銀四兩六錢三厘五毫俱解  
 府支應 本縣造報憲綱錢糧循環審錄并  
 朝 覲須知等冊綾袱紙劄工食共銀一百  
 兩庫用公費銀一百二十兩新官到任祭江  
 銀一兩八錢三分三厘公宴銀二兩二錢三  
 分三厘三毫陞遷應朝祭江并回任祭門銀  
 一兩春秋祭祀啓聖公文廟山川越王鄉賢  
 省宦靈濟道南等一十八壇合用祭品及脩  
 壇宇備辦幕飲共銀二百三十三兩六分八  
 厘鄉飲二次本縣輪辦一次銀四十二兩六  
 錢鞭春春牛芒神春花彩杖春宴與破土開  
 眼祭禮并各衙門春菜銀一十一兩四錢五  
 分門神桃符花燈銀一十五兩歲貢縣學生  
 員往京盤纏旗扁銀三十兩七錢五分考試  
 進學生儒花紅衫旗銀六兩八錢院司道府  
 謁廟行香府縣學生員賞紙銀六兩本縣正  
 佐并首領儒學新任修衙銀一十五兩年例  
 執事絹雨傘銀一十一兩四錢轎床錫銅木  
 器家火銀一十五兩夏冬案衣銀一十四兩  
 六錢本縣往來使客下程銀四十二兩一錢  
 五分柴炭銀二十一兩酒席慶賀甲祭禮儀  
 銀九十八兩佐貳首領紙劄油燭銀二十六  
 兩四錢祈晴祈雨謝神香燭猪羊銀四兩上  
 司并查盤官取用卷箱鎖架撥繚槓罩等項  
 銀三十兩兩院刊刷條約并司道告示榜文  
 及提學道教條紙劄工料等項銀一十兩布  
 政司六衙道并本府正堂各墻垣辨棘針銀



伍兩 布政司并本府新官到任宿壇幕飲  
修整一應家火等項銀一兩五錢進衙辦送  
柴燭銀二兩本府正堂并清軍捕盜二館經  
歷知事二衙到任宿壇庭燎油燭進衙柴炭  
等件共銀六兩五錢 各府佐貳等官奉委  
查盤公差入省合用心紅紙劄下程油燭柴  
炭阜隸厨役飯米工食銀一十九兩三錢五  
分三厘又催募門子工食銀一十八兩貼補  
脩整各項辦酒家火并看管人役工食銀一  
十五兩 兩院閱操巡城貼補脩整各項辦  
酒家火銀一兩五錢又加編答應門子一名  
銀三兩六錢 催募答應院司道府并往來  
使客備撥阜隸工食銀六十五兩 院司道  
府縣會審囚犯備辦午飯銀一十兩五錢  
預備供應銀一百兩夫囚二次避凶酒席并  
糖果及租賃椅卓貼補磁器等項銀九兩二  
錢犒賞劊子手花紅酒餅并市曹合用刑棋  
及搭廠物料工食共銀六兩六錢俱收縣支

應 管解南北二京軍黃一冊領線盤纏銀  
各六十兩以十年派徵每年該軍冊銀六兩  
解府收貯臨年申請支用 存恤孤老夏冬  
衣布銀一百一十三兩八錢五分收縣交應  
大比年進士花幣旗扁銀一十八兩四錢  
二厘新科舉人花幣旗扁銀二十八兩舊科  
舉人盤纏酒席資助銀六百五十四兩五錢  
科舉生儒花紅卷資等項銀八十一兩四錢  
八分武舉人盤纏銀一十兩共銀七百九十  
一兩三錢八分二厘以三年派徵年該銀二  
百六十四兩一錢  
二分七厘四毫

候官縣并懷安縣

每丁派銀三分七厘五毫五

一 埃二沙七漠民米每石派銀八分七厘六  
毫三絲二忽五纖八抄五塵二埃九沙八漠  
共該銀二千七百二十九兩七錢二分一厘  
八毫三絲三忽 都察院心紅柴炭油燭公



座幃褥夏冬案衣本料印色紙劄筆墨牌票  
 封筒執事涼雨傘黃旗書吏門尉軍皂柴米  
 庭燎刑棋祭門祭江品物等項銀一十兩二  
 錢五分內班門尉夏冬布衣并闕操巡城各  
 官酒席犒賞花紅酒餅銀三十四兩解府收  
 發閩候二縣支應 察院心紅紙劄油燭柴  
 炭案衣幃褥家火什物書吏門尉皂隸柴米  
 庭燎刑棋內班門尉夏冬布衣闕操巡城各  
 官酒席犒賞花紅酒餅土夫過客宴會照導  
 燈燭并新任復 命祭江祭品等項銀六十  
 五兩俱解府收發閩候二縣支應 考校府  
 縣學生員試卷茶餅銀二十八兩二錢二分  
 六厘收縣支應 兩院助給府縣學貢生路  
 費銀九兩內三兩解府支應六兩存縣支應  
 總兵府柴炭油燭案衣幃褥執事涼雨傘  
 家火什物并椽史廩糧等項銀一十四兩七  
 錢九分一毫三絲三忽收縣支解 布政司  
 并各衙門首領脩衙家火年例執事公座幃

褥等項銀三十二兩七錢一分二厘本司年  
 例造報錢糧紙劄書手工食銀一十四兩一  
 錢二分一厘夷人進 貢宴待并犒賞夷稍  
 等項銀三兩九錢三分八厘二毫二絲俱解  
 本司支應習儀拜 賀救護香燭庭燎并脩  
 搭拜亭銀二兩五錢收縣支應 按察司并  
 各道年例造報文武賢否考語軍政審錄等  
 冊并五花須知綾袂紙劄書手工食首領等  
 官紙劄等項銀一十六兩八錢八分本司心  
 紅印色筆墨銀一十二兩二錢四分本司各  
 官陞遷應朝進 表祭江并回任祭門品物  
 銀一十二兩八錢新官到任祭品等項堂上  
 并首領等官合用銀一十兩五錢六分六厘  
 七毫進 表合用綾袂紙張隨巡家火等項  
 共銀一十六兩五錢四分三毫俱解本司支  
 應本司合用刑棋銀一十兩六錢合用封筒  
 銀二十兩收縣解送 清軍道合用刑棋銀  
 二兩九錢六分 提學道歲考府縣學生員



試卷茶餅并賞花紅紙劄銀二百三十一兩  
 一錢二分修整椅卓蓬廠公署案衣家火什  
 物銀一十三兩六錢一分六厘刑棋銀七錢  
 六分俱收縣支應本道公費銀一十兩解送  
 支應 提學清軍二道心紅印色油燭柴炭  
 銀二十八兩八錢 分巡福寧道心紅印色  
 紙劄油燭柴炭刑棋銀一十一兩九錢一分  
 收縣支應本道公費銀七兩五錢解送支應  
 巡海分巡漳南二道陞遷經臨到省合辦  
 心紅油燭柴炭銀二兩 督屯道心紅油燭  
 柴炭印色銀一十四兩四錢年例類造水利  
 文冊紙劄飯米銀四兩六錢刑棋銀一兩五  
 錢二分 分巡建南興泉二道心紅油燭柴  
 炭筆墨量派一季共銀四兩俱收縣支應  
 本府進表合用綾袱紙張等銀一十一兩四  
 錢新官到任祭品銀三兩四錢公宴銀七兩  
 三分三厘三毫陞遷應 朝祭江并回任祭  
 門銀三兩造報憲綱查盤錢糧循環審錄并

朝 觀須知等冊綾袱紙張工食各館首領  
 紙劄筆墨等項銀一百兩三錢三分庫用公  
 費銀四十六兩八錢七分七厘六分房科日用  
 紙劄銀一十三兩二錢本府并各館首領及  
 府學教官脩衙家火銀一十八兩三錢三分  
 三厘年例執事案衣幃褥銀一十四兩使客  
 下程酒席銀三十二兩六錢慶賀甲祭禮儀  
 銀四十伍兩五錢季考府縣學生員試卷茶  
 餅并賞紙共銀七十兩歲貢府學生員往京  
 盤纏旗扁銀七兩五錢府佐貳官奉委查盤  
 造冊紙劄工食銀五兩四錢四分二厘二毫  
 俱解府支應 本縣造報憲綱錢糧循環審  
 錄并朝 觀須知等冊綾袱紙劄工食共銀  
 一百兩庫用公費銀一百二十兩新官到任  
 祭品銀一兩八錢三分三厘三毫公宴銀二  
 兩二錢三分三厘三毫陞遷應朝祭江并回  
 任祭門銀一兩春秋祭祀啓聖公祠文廟鄉  
 賢名宦道南遵道等祠縣學釋菜及郡厲壇



合用祭品銀二百三十九兩二錢八分八厘  
 鄉飲酒禮銀四十二兩六錢鞭春春牛芒神  
 春花彩杖春宴等項銀一十一兩七錢四分  
 門神桃符花燈銀一十五兩歲貢縣學生員  
 往京盤纏旗扁銀六十一兩五錢考試進學  
 生儒花紅彩旗銀一十一兩四錢二分六厘  
 院司道謁廟行香府縣學生員講書賞紙  
 銀六兩縣正佐貳弁首領儒學新任脩衙銀  
 一十五兩年例執事絹雨傘銀一十一兩四  
 錢轎床銅錫木器家火銀一十五兩夏冬案  
 衣銀一十四兩六錢使客下程等銀四十二  
 兩一錢五分柴炭銀二十一兩酒席慶賀弔  
 祭禮儀銀九十八兩佐貳首領紙劄油燭銀  
 二十六兩四錢祈晴祈雨謝神香燭猪羊銀  
 四兩上司弁查盤官取用卷箱鎖架棕線  
 槓罩等項銀三十兩兩院司道刊刷條約  
 告示榜文及提學道教條紙劄工料等項銀  
 二十兩按察司弁提學兵備分巡三道及  
 本司本府二監及本縣各墻垣合辦棘針銀  
 一十兩按察司弁本府新官到任宿壇幕  
 次脩整一應家火等項銀一兩五錢進衙辦  
 送柴燭銀三兩二錢八分七厘各府佐貳  
 等官奉委查盤公差入省合用心紅紙劄下  
 程油燭柴炭皂隸厨役飯米工食銀三十八  
 兩七錢六厘又催募門子工食銀一十五兩  
 二錢貼補脩整各項辨酒家火弁看管人役  
 工食共銀二十六兩二錢兩院閱操巡城  
 備酒貼補脩整各項家火銀二兩九錢三分  
 催募答應院司道府弁往來使客借撥皂  
 隸工食銀六十五兩院司道府會審囚犯  
 備辦午飯銀一十兩五錢預備供應銀二  
 百兩決囚二次避凶酒席弁糖果銀一十二  
 兩八錢犒賞劄子手花紅酒餅弁市曹合用  
 刑棋及搭殿物料工食共銀七兩二錢五分  
 八厘俱收縣支應管解南北二京軍黃二冊  
 槓線盤纏銀各六十兩以十年派徵每年該



軍冊銀六兩黃冊銀六兩解府收庫臨年申  
請支用 存恤孤老夏冬衣布銀一百二十  
五兩收縣支應 大比年進士花幣旗扁銀  
二十一兩七錢六分九厘二毫新科舉人花  
幣旗扁銀四十四兩舊科舉人盤纏酒席資  
助銀六百一十六兩科舉生儒花紅卷資銀  
九十六兩二錢二分四厘武舉人盤纏銀一  
十七兩五錢共銀七百九十五兩四錢九分  
三厘二毫以三年派徵該銀二百  
六十五兩一錢六分四厘四毫

長樂縣

每丁派銀二分八厘八毫二絲九忽七  
微每石派銀六分七厘二毫六絲九忽

三徵共該銀一千一百九十一兩四錢二分  
八厘 都察院心紅紙割油燭柴炭公座幃  
褥夏冬案衣黃旗陞任祭江等項銀四兩二  
錢五分 察院心紅紙割油燭柴炭夏冬案  
衣幃褥陞任復 命祭江等銀三十二兩俱  
解府支應考校府縣學生員試卷茶餅銀一

十五兩一分三厘兩院助給縣學貢生路費  
銀三兩俱收縣支應 總兵府油燭柴炭銀

八錢解府轉發閩侯二縣支應 布政司弁  
各衙首領脩衙家火年例執事公座幃褥等

項銀一十五兩二錢三分六厘本司年例造  
報各項文冊紙割工食銀六兩五錢七分七

厘夷人進貢宴待弁犒賞夷稍等項銀一兩  
五錢俱解司支應 按察司弁各道年例造

報各項文冊紙割工食銀七兩八錢三分五  
厘解司支應 提學道歲考生員試卷茶餅

弁賞花紅紙割銀七十八兩一錢收縣支應  
清軍道公費銀五兩解送支應 本府造

報憲綱錢糧查盤循環弁朝 覲須知等冊  
綾袱及各館首領紙割工食等項銀五十四

兩一錢七分六房科紙割銀一十兩佐貳首  
領及府學教官脩衙辦家火銀一十二兩

年例執事案衣幃褥銀八兩使客下程銀一  
十九兩三錢慶賀弔祭禮儀酒席銀二十五



兩庫用公費銀二十七兩一錢八分本府佐  
貳奉委查盤造冊紙劄工食銀一兩五錢五  
分歲貢府學生員往京盤纏旗扁弁陪貢生  
員盤纏銀七兩九錢 本縣造報憲綱錢糧  
循環弁朝 覲須知等冊綾袂紙劄工食共  
銀三十五兩庫用公費銀八十兩新官到任  
祭品銀一兩八錢三分三厘新官公宴銀二  
兩二錢三分三厘三毫陞遷應 朝祭江弁  
回任祭門銀一兩五錢習儀拜賀救護香燭  
庭燎茶果銀六錢 春秋祭祀 啓聖公祠  
文廟鄉賢名宦邑厲等壇祀弁祭霜降共銀  
一百五十二兩鄉飲二次銀二十兩鞭春春  
牛芒神春花彩杖春宴香燭銀六兩九錢五  
分門神桃符花燈銀二兩歲貢縣學生員往  
京盤纏旗扁銀三十一兩五錢陪貢生員往  
省考試盤纏銀二兩一錢本縣季考生員試  
卷茶餅賞紙等銀三十兩生儒進學花紅彩  
旗銀四兩朔望行香紙燭生員講書賞紙銀  
一兩二錢縣正位弁首領儒學教官新任脩  
衙銀一十五兩轎床銅錫木器家火銀一十  
五兩年例執事絹雨傘銀一十一兩四錢夏  
冬案衣幃褥銀一十四兩六錢答應使客下  
程酒席慶賀弔祭禮儀共銀六十兩祈晴祈  
雨謝神香燭猪羊銀二兩縣丞主簿典史紙  
劄油燭銀二兩四錢 上司巡歷往來使客  
合用心紅下程并門皂飯食銀三十兩 催  
募答應院司道弁往來使客借撥皂隸工食  
銀六十五兩 委官查盤合用心紅紙劄下  
程及門皂米菜銀一十兩 管解南北二京  
軍黃二冊槓縹盤纏銀一百兩以十年派徵  
年該軍冊銀四兩黃冊銀六兩解府收貯臨  
年申請支用 察院衙門并布按分司及府  
館脩理弁幃褥家火等項銀二十兩脩置鄉  
飲祭祀救護公宴家火銀八兩 存恤孤老  
夏冬衣布銀一十兩五錢近加派銀一十二  
兩二錢五分俱收縣支應 預備供應銀四



十五兩 大比年進士花幣旗扁銀一十八兩四錢二厘新科舉人花幣旗扁銀二十四兩舊科舉人盤纏酒席銀三百四十六兩五錢科舉生儒花紅卷資銀六十兩二錢膳錄生員盤纏銀三兩五錢武舉人盤纏銀一十兩共銀四百六十二兩六錢二厘以三年派徵年該銀一百五十四兩二錢七毫近議充餉每年三十一兩共銀九十三兩外以三年派徵年該銀一百二十三兩二錢七毫近又加派都察院心紅等項銀三錢三分院閱操犒賞銀三十二兩 恤刑供應下程等項銀十兩 內監夏冬案衣等項銀二兩九錢四分七厘五毫一絲內監轎傘夫工食銀一十五兩 糧道派糧書手工食銀二兩巡海道供應下程脩衙家火等項銀七兩七錢五分 巡海道書手工食銀十兩八錢閏年加九錢 本府季考士員試卷茶餅賞紙銀十兩本府海防館刷卷書手工食銀七兩

千秋節表箋銀七錢二分 縣正堂轎傘夫五名工食銀三十六兩閏年加銀二兩

催募答應按院司道弁往來使客借撥皂隸工食銀三十兩一錢三分二厘 近撥縣庫用公費銀十兩救護銀六錢鄉飲酒禮銀五兩鞭春銀二兩四錢八分門神桃符銀一兩朔望行香生員講書賞紙銀六錢答應使客下程銀一十兩祈晴祈雨銀一兩軍費二兩銀每年一十兩脩置鄉飲祭祀公宴家火銀四兩預備供應用五兩共銀五十兩六錢八分充餉

連江縣

每丁派銀三分一厘九毫五絲六忽八

八微共該銀九百三十三兩三錢九分三厘七毫 都察院心紅紙劄油燭柴炭公座幃褥夏冬案衣黃旗新任祭江等項銀四兩二錢五分解府轉發閩候二縣支應 察院心



紅油燭紙劄柴炭夏冬案衣幃褥陞任復命祭江等銀三十二兩解本府支應 考校府縣學生員試卷茶餅銀六兩六錢六分七厘收縣支應 兩院助給府縣學貢生路費銀三兩收縣支應 總兵府油燭柴炭銀七錢解府轉發閩侯二縣支應 布政司并各衙首領脩衙家火年例執事公座幃褥案衣等項銀一十四兩九錢六分七厘本司并各道年例造報各項文冊紙劄工食銀六兩五錢一分二厘夷人進貢宴待并犒賞夷稍等項銀一兩三錢四分俱解本司支應 分守福寧道公費銀五兩解理問所支應 按察司并各道年例造報各項文冊紙劄工食銀七兩六錢九分六厘解本司支應 按察司清軍道公費銀一十兩 分巡福寧道公費銀四兩五錢俱解道交用 提學道歲考府學生員給賞花紅等銀一十兩又歲考縣學生員試卷茶餅并賞花紅紙劄銀三十五兩

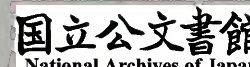
九錢收縣支應 本府庫用公費銀二十三兩四錢二分造報憲綱查盤錢糧循環并朝覲須知等冊綾袱及各館首領紙劄工食等項銀五十一兩六錢七分六房科日用紙劄銀一十兩 本府并各館首領及府學教官脩衙并置家火銀五兩年例執事案衣幃褥銀五兩使客下程銀一十三兩三錢慶賀甲祭禮儀酒席銀二十一兩季考府學生員試卷茶餅賞紙共銀二十五兩歲貢府學生員往京盤纏旗扁并陪貢生員盤纏共銀七兩九錢府佐貳官奉委查盤造冊紙劄工食銀一兩三錢九分俱解府支應 本縣造報憲綱錢糧循環并朝 覲須知等冊綾袱紙劄工食共銀三十五兩庫用公費銀六十兩新官到任祭品銀一兩八錢三分三厘公宴銀二兩二錢三分三厘三毫陞遷應朝祭江并四任祭門銀一兩五錢 習儀拜賀救護香燭庭燎茶果銀六錢春秋祭祀 啓聖公祠



文廟鄉賢名宦邑厲等壇祠共銀一百三十兩鄉飲二次銀二十兩 脩置祭祀鄉飲救護公宴家火銀八兩鞭春春牛芒神春花彩杖春宴香燭銀六兩九錢五分桃符門神花燈銀二兩歲貢縣學生員往京盤纏旗扁銀三十一兩五錢陪貢生員往省盤纏銀二兩一錢考試生儒進學花紅彩旗銀一兩六錢三分二厘 上司按臨行香弁生員講書賞紙銀一兩二錢縣正佐貳弁首領儒學教官新任脩衙銀一十五兩轎床銅錫木器家火銀一十五兩年例執事絹雨傘銀一十一兩四錢夏冬案衣銀一十四兩六錢使客下程酒席慶賀帛祭禮儀等項銀七十兩祈晴祈雨謝神香燭猪羊銀二兩佐貳弁首領紙劄油燭銀二十兩四錢 上司巡歷及往來使客心紅紙劄等項銀一十一兩二錢 又催募聽撥門阜工食等項銀二十一兩借撥水口驛皂隸銀五十兩委官查盤血令月心紅紙劄下

程弁門皂米菜等項銀一十兩 察院布撥分司弁府館脩理韓禱家火等項銀一十兩 預備供應銀四十兩俱收縣支應 管解南北二京軍黃二冊積綜盤纏銀九十兩以十年派徵每年該軍冊銀四兩黃冊銀五兩解府收貯臨年申請支用 存恤孤老夏冬衣布銀二兩一錢收縣支應 大比年進士牌扁花幣銀四兩新科舉人花幣旗扁銀四兩科舉生儒花紅卷資銀二十七兩三錢膳錄生員盤纏銀三兩五錢共銀三十八兩八錢以三年派徵每年該銀一十二兩九錢三分三厘四毫

**羅源縣** 每丁派銀四分五厘九毫三絲二忽二微二纖每石派銀一錢七厘一毫七絲五忽二微共該銀五百九十一兩五錢六分四厘六毫 都察院心紅紙劄油燭柴炭公座韓禱夏冬案衣黃旗新任祭江等項銀二兩一錢五分俱解府轉發閩候二縣支應





察院心紅紙劄油燭柴炭夏冬案衣幃褥新  
 任復命祭江等項銀二十二兩俱解府支  
 應考校府縣學生員試卷茶餅銀二兩六錢  
 六分六厘七毫收縣支應兩院助給縣學  
 貢生路費銀三兩收縣支應總兵府油燭  
 柴炭銀五錢四分五厘解府轉發閩侯二縣  
 支應布政司并各衙家火年例執事公座  
 幃褥等項銀六兩六錢四毫本司年例造報  
 各項文冊紙劄工食銀二兩八錢四分  
 人進貢宴待并犒賞夷稍等項銀六兩俱  
 解本司支應按察司并各道年例造報各  
 項文冊紙劄工食銀三兩三錢九分解本司  
 支應分巡福州兵備道公費銀五兩解送  
 支應提學道歲考生員試卷茶餅并賞花  
 紅紙劄銀三十兩收縣支應本府庫用公  
 費銀七兩六錢五厘造報憲網查盤錢糧循  
 環朝覲須知等冊綾袂及各館首領紙劄  
 工食等項銀三十兩六房科紙劄銀七兩五

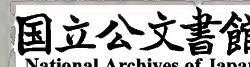
錢本府并館首領府學教官脩衙家火銀  
 三兩年例執事案衣幃褥銀四兩七錢使客  
 下程銀九兩六錢慶賀甲祭禮儀酒席銀  
 一十一兩五錢季考府縣學生員試卷茶  
 餅賞紙共銀一十五兩歲貢府學生員往京  
 盤纏旗扁并陪貢生員盤纏共銀五兩四錢  
 府佐貳官奉委查盤造冊紙劄工食銀九錢  
 五分八毫水口宏路二驛催募借撥皂隸  
 工食銀二十三兩俱解府支應本縣庫用  
 公費銀五十兩造報憲網錢糧循環并朝  
 覲須知等冊綾袂紙劄工食共銀二十五兩  
 新官到任祭品銀六錢六分六厘公宴銀八  
 錢三分三厘陞遷應朝祭江并回任祭門銀  
 七錢五分習儀拜賀救護香燭庭燎茶果銀  
 六錢春秋祭祀啓聖公祠文廟鄉賢名  
 宦邑厲等壇祠并祭旗纛共銀八十八兩五  
 錢鄉飲二次銀一十五兩鞭春春牛芒神  
 春花彩杖春宴香燭銀四兩三分挑符門神



花燈銀一兩五錢 歲貢縣學生員往京盤  
 纏旗扁銀三十一兩五錢陪貢生員往省盤  
 纏銀二兩一錢考試生儒進學花紅彩旗銀  
 一兩二分朔望行香紙燭生員講書賞紙銀  
 一兩二錢縣正弁首領儒學教官新任脩衙  
 銀八兩三錢三分三厘三毫轎床錫銅木器  
 家火銀一十兩六錢六分六厘七毫年例執  
 事絹雨傘銀六兩四錢夏冬案衣銀八兩一  
 錢使客下程酒席慶賀帛祭禮儀等項銀三  
 十兩祈晴祈雨謝神香燭猪羊銀二兩首領  
 官紙劄油燭銀六兩 上司巡歷弁往來使  
 客心紅紙劄等項銀一十兩催募聽撥門皂  
 工食等項銀二十兩委官查盤合用心紅紙  
 劄及門皂米菜等項銀七兩 察院布按分  
 司衙門脩理弁幃褥家火等項銀十兩 預  
 備供應銀三十兩 脩置祭祀鄉飲救護公  
 宴家火銀入兩俱收縣支應 管解南北二  
 京軍黃二間槓線盤纏銀共六十兩以十年

派徵年該黃冊銀一兩軍冊銀四兩解府收  
 貯臨年申請支用 存恤孤老夏冬衣布銀  
 一兩七錢五分收縣支應 大比年新科舉  
 八花幣旗扁銀四兩科舉生儒花紅卷資銀  
 一十四兩膳錄生員盤纏銀三兩五錢共銀  
 二十一兩五錢以三年派徵每年該銀七兩  
 一錢六分  
 六厘七毫

**古田縣** 每丁派銀二分四厘七毫六絲六忽一  
 徵每石派銀五分七厘七毫八絲七忽一  
 五微一纖一渺共該銀九百一十七兩六分  
 五厘三毫 都察院心紅紙劄油燭柴炭公  
 座幃褥夏冬案衣黃旗陞任祭江等項銀六  
 兩 察院心紅紙劄油燭柴炭夏冬案衣幃  
 褥陞任復 命祭江等銀三十八兩俱解府  
 支應 考校生員試卷茶餅銀二兩九錢三  
 分三厘四毫 兩院助給縣學貢生路費銀  
 三兩俱收縣支應 總兵府油燭柴炭銀六





錢九分九厘八毫解府收發閩候二縣支應  
 布政司并各衙首領脩衙家火年例執事  
 心紅幃褥等項銀二十四兩七錢四分四厘  
 本司年例造報各項文冊紙劄工食銀一十  
 兩六錢八分二厘 夷人進 貢宴待并犒  
 賞夷稍等項銀一兩五錢俱解本司支應  
 按察司并各道年例造報各項文冊紙劄工  
 食銀一十二兩七錢二分解本司支用 提  
 學道歲考府縣學生員試卷茶餅并賞花紅  
 紙劄銀三十二兩一錢二分收縣支應 清  
 軍道公費銀一十兩解還支應 本府造報  
 憲綱查盤錢糧循環并朝 覲須知等冊綾  
 袂及各館首領紙劄工食等項銀五十八兩  
 三錢三分庫用公費銀二十七兩一錢七分  
 六房科紙劄銀一十五兩 本府并各館首  
 領及府學教官脩衙置辦家火銀一十一兩  
 年例執事案衣幃褥銀八兩使客下程銀一  
 十九兩三錢慶賀 帛祭禮儀酒席銀二十六  
 兩季考府縣生員試卷茶餅賞紙銀一十六  
 兩五錢歲貢府學生員往京盤纏旗扁并陪  
 貢生員盤纏銀七兩六錢府佐貳官奉委查  
 盤造冊紙劄工食銀一兩五錢五分 本縣  
 造報憲綱錢糧循環并朝 覲須知等冊綾  
 袂紙劄工食銀共三十五兩庫用公費銀六  
 十兩新官到任祭品銀一兩六錢六分六厘  
 公宴銀二兩二錢三分三厘四毫陞遷應朝  
 祭江并回任祭門銀一兩五錢習儀拜賀救  
 護香燭庭燎茶菓銀六錢春秋祭祀 啓聖  
 公祠 文廟鄉賢名宦延平邑厲等壇祠并  
 祭旗纛共銀一百一十八兩鄉飲二次銀一  
 十八兩鞭春春牛芒神春花彩杖春宴香燭  
 銀六兩九錢五分桃符門神花燈銀一兩五  
 錢歲貢縣學生員往京盤纏旗扁銀三十一  
 兩五錢陪貢生員往省盤纏銀二兩一錢考  
 試生儒進學花紅彩旗銀一兩三錢七分朔  
 望行香紙燭生員講書賞紙銀一兩二錢脩



置祭祀鄉飲救護合用家火銀八兩縣正佐  
 貳弁首領儒學教官新任脩衙銀一十五兩  
 年例執事絹雨傘銀一十一兩四錢夏冬案  
 衣等銀一十四兩六錢使客下程花幣慶賀  
 甲祭銀三十一兩祈晴祈雨謝神香燭猪羊  
 銀二兩佐貳首領官紙劄油燭銀二十兩四  
 錢 上司巡歷及往來使客心紅紙劄下程  
 銀十兩又催募聽撥門皂工食銀二十兩委  
 官查盤心紅下程及門皂米菜銀七兩 布  
 按分司并府館脩理及家火共銀一十兩  
 本縣巡捕各官往黃田水口二驛迎送上司  
 往回夫馬供給銀一十五兩預備供應銀四  
 十兩 存恤孤老夏冬衣布銀一十三兩六  
 錢五分 管解南北二京軍黃二厠槓縹盤  
 纏銀共九十兩以十年派徵年該軍厠銀四  
 兩黃厠銀五兩解府收貯臨年申請支用  
 水口宏路二驛催募借撥皂隸工食銀五十  
 兩 大比年科與生儒花紅卷資銀二十八

兩一錢四分對讀生員盤纏銀三兩五錢共  
 銀三十一兩六錢四分以三年派徵年該銀  
 一十兩五錢四分  
 分六厘七毫

閩清縣

每丁派銀三分五厘七毫九絲五忽二  
 微一纖三渺每石派銀八分三厘五毫

二絲二忽二微共銀五百六十兩八錢七厘  
 都察院心紅紙劄油燭柴炭公座幃褥夏  
 冬案衣黃旗陞任祭江等項銀二兩四錢三  
 分八厘解府支應 察院心紅紙劄油燭柴  
 炭夏冬案衣幃褥陞任復 命祭江等銀二  
 十二兩解府支應 考校府縣學生員試卷  
 茶餅銀三兩七錢三分三厘四毫 兩院助  
 給縣學貢生路費銀三兩俱收縣支應 總  
 兵府汕燭柴炭銀四錢四厘一毫解府收發  
 閩候二縣支應 布政司并各衙首領脩衙  
 家火年例執事公座幃褥等項銀八兩五錢  
 二分七厘本司年例造報各項文冊紙劄工



食銀三兩六錢七分夷人進 貢宴待弁犒  
賞夷稍等項銀一兩俱解本司支應 按察  
司年例造報各項文冊紙劄工食銀四兩三  
錢八分五厘解本司支應 提學道歲考府  
學生員給賞花紅等項銀六兩解府支應歲  
考縣學生員試卷茶餅并賞花紅紙劄銀二  
十三兩六錢二分收縣支應 本府庫用公  
費銀八兩三錢三分五厘造報憲綱查盤錢  
糧循環并朝 覲須知等冊綾袱及各館首  
領紙劄工食等項銀三十一兩六錢七分六  
房科紙劄銀七兩五錢本府并各館首領及  
府學教官修衙并置辦家火銀三兩年例執  
事案衣幃褥銀四兩使客下程銀九兩三錢  
慶賀甲祭禮儀酒席銀一十一兩五錢季考  
府縣學生員試卷茶餅并賞紙共銀一十五  
兩歲貢府學生員往京盤纏旗扁并陪貢生  
員盤纏銀四兩四錢府佐貳官奉委查盤造  
冊紙劄工食銀九錢五分水口驛催募皂隸

工食銀二十二兩俱解府支應 本縣庫用  
公費銀五十兩造報憲綱錢糧循環并朝  
覲須知等冊綾袱紙劄工食共銀二十五兩  
新官到任祭品銀六錢六分六厘七毫八公宴  
銀八錢三分三厘四毫陸陸遷應朝祭江并回  
任祭門銀七錢五分習儀拜賀救護香燭庭  
燎茶果銀六錢春秋祭祀 啓聖公祠 文  
廟鄉賢名宦邑厲等壇祠并祭旗燹共銀八  
十九兩六錢二分鄉飲二次銀一十五兩鞭  
春春牛芒神春花彩杖春宴香燭銀二兩五  
錢門神桃符花燈銀一兩五錢歲貢縣學生  
員往京盤纏旗扁銀三十一兩五錢陪貢生  
員往省盤纏銀二兩一錢考試生儒進學花  
紅彩旗銀七錢四分八厘朔望行香紙燭生  
員講書賞紙銀一兩二錢縣正堂首領儒學  
教官新任脩衙銀八兩三錢三分三厘四毫  
齋床銅錫木器家火銀一十兩六錢六分六  
厘七毫年例執事絹雨傘銀六兩四錢夏冬





案衣等銀八兩一錢使客下程花幣慶賀弔  
 祭等項銀二十兩祈晴祈雨謝神香燭猪羊  
 銀二兩首領紙劄油燭銀六兩 上司巡歷  
 及往來使容心紅紙劄等項銀四兩二錢二  
 分三厘又催募聽撥門皂工食等項銀四兩  
 委官查盤合用心紅下程及門皂米菜等項  
 銀七兩 布按分司并府館脩理及家火共  
 銀一十兩預備供應銀二十兩 脩置祭祀  
 鄉飲救護公宴合用家火等項銀八兩存  
 恤孤老夏冬衣布銀一兩四錢俱收縣支應  
 晉解南北二京軍黃二而損練盤纏銀五  
 十兩以十年派徵年該軍開銀二兩黃冊銀  
 三兩解府收貯臨年申請支用 大比年新  
 科舉人花幣旗扁銀八兩科舉生儒花紅卷  
 資銀二十一兩七錢對讀生員盤纏銀三兩  
 五錢舊科舉人盤纏酒席銀三十兩五錢通  
 共銀六十三兩七錢以三年派徵年該銀二  
 十一兩二錢三分三厘三毫 近又加派察

院閱操犒賞銀二十二兩 恤刑衙門家火  
 等項銀四兩五錢五分八毫四絲 內監案  
 衣銀一兩一錢九分八厘三毫五絲皂隸工  
 食銀五兩二錢 巡海道下程酒席禮儀衙  
 門家火等項銀八兩四錢七分五厘備用銀  
 二兩七錢五分 千秋節表箋銀二錢六分  
 借撥皂隸工食銀一十一兩九錢一分六厘  
 本縣季考生員試卷恭餅賞紙等項銀一十  
 兩 存恤孤老夏冬衣布銀一兩四錢武舉  
 人盤纏銀六兩二錢一分 近撥縣公費銀  
 十兩習儀銀六錢鄉飲酒禮銀七兩五錢鞭  
 春銀一兩二錢五分門神桃符花燈銀七錢  
 五分生儒花紅彩旗銀三錢縣朔望行香生  
 員賞紙銀六錢使客下程銀五兩祈晴祈雨  
 銀二兩預備銀五兩脩置祭祀家火銀四兩  
 軍黃冊銀五兩大比年合用銀一十兩共銀  
 五十二兩充餉



永福縣

每丁派銀五分四厘八毫三絲九忽四微六纖二渺每石派銀一錢二分一厘

九毫五絲八忽七微四纖四渺共該銀五百七十四兩四厘六毫 都察院心紅紙劄油

柴炭公座幃褥夏冬案衣黃旗陞任祭江等項銀二兩一錢五分解府支應 察院心紅

紙劄油燭柴炭夏冬案衣幃褥陞任復命祭江等銀二十兩六錢六分五厘解府支應

考校府縣學生員試卷茶餅銀三兩六錢兩院助給縣學貢生路費銀三兩俱收縣

支應 總兵府油燭柴炭銀四錢四厘一毫解府發閩候二縣支 布政司并各衙首領

脩衙家火年例執事公座幃褥等項銀六兩一錢三分六厘本司年例造報各項文冊紙

劄工食銀二兩六錢一分七厘 夷人進貢宴待并犒賞夷稍等項銀一兩俱解本司

文應 按察司并各道年例造報各項文冊紙劄工食銀三兩一錢一分解本司支應

分巡福寧道公費銀三兩解本道支用 學道歲考學生員試卷茶餅并賞花紅紙劄銀

二十四兩收縣支應本道公費銀五兩解本道支用 本府造報憲綱查盤錢糧循環并

朝 覲須知等冊綾袱及各館首領紙劄工食等項銀三十兩六房科紙劄銀七兩四錢

本府并各館首領府學教官脩衙并置辦家火銀三兩年例執事案衣幃褥銀四兩使

客下程銀九兩三錢慶賀甲祭禮儀酒席銀一十一兩五錢本府庫用公費銀八兩三錢

三分五厘歲考學生員試卷茶餅賞紙等項銀七兩八錢三分二厘季考府學生員試卷

茶餅并賞紙銀一十兩歲貢府學生員往京盤纏花幣并陪貢生員盤纏銀四兩四錢府

佐貳官奉委查盤造冊紙劄工食銀九錢六分借撥皂隸工食銀二十兩二錢八分俱解

府支應 本縣造報憲綱錢糧循環并朝覲須知等冊綾袱紙劄工食共銀二十五兩



新官到任祭品銀六錢六分六厘六毫公宴  
 銀八錢三分三厘三毫陞遷應朝祭江并回  
 任祭門銀七錢五分習儀拜賀救護香燭庭  
 燎茶果銀六錢本縣庫用公費銀五十兩春  
 秋祭祀 啓聖公祠 文廟鄉賢名宦邑厲  
 等壇祠并祭旗纛共銀九十二兩五錢鄉飲  
 二次銀一十五兩鞭春牛芒神春秋彩杖  
 春宴香燭銀四兩三分桃符門神花燈銀一  
 兩五錢歲貢縣學生員往京盤纏旗扁銀三  
 十一兩五錢陪貢生員往省盤纏銀二兩一  
 錢本縣季考學員試卷茶餅賞紙銀一十六  
 兩考試生儒進學花紅彩旗銀七錢四分八  
 厘朔望行香紙劄生員講書賞紙銀一兩二  
 錢縣正并首領儒學教官新任脩衙銀八兩  
 三錢三分三厘四毫轎床銅錫木器家火銀  
 一十兩六錢六分六厘六毫年例執事絹雨  
 傘銀六兩四錢夏冬案衣等項銀八兩一錢  
 使客下程花幣慶賀等銀一十兩祈晴祈雨

謝神香燭猪羊銀二兩首領官紙劄油燭銀  
 六兩 上司巡歷及往來使容心紅紙劄等  
 項銀四兩二錢二分三厘催募聽撥皂隸工  
 食銀四兩委官查盤合用心紅紙劄下程及  
 門皂米菜等銀五兩六錢七分 布按分司  
 并府館脩理家火銀一十兩公宴各項應用  
 家火及脩補銀八兩 預備應用銀二十兩  
 存恤孤老夏冬衣布銀一兩四錢俱收縣  
 支應 管解南北二京軍黃二冊盤纏槓絲  
 銀四十兩以十年派徵年該軍冊銀二兩黃  
 冊銀二兩解府收貯臨年申請支用 大比  
 年進士花幣旗扁銀八兩新科舉人花幣旗  
 扁銀八兩舊科舉人盤纏酒席銀三十八兩  
 五錢科舉生儒花紅卷資銀二十兩三錢膳  
 錄生員盤纏銀三兩五錢共銀七十八兩  
 三錢以三年派徵年該銀二十六兩一錢

福清縣

每丁派銀一分九厘七毫一絲二忽五  
 微每石派銀四分五厘九毫九絲五忽



八微四纖共銀一千五百八十二兩五錢六分一厘六毫 都察院心紅紙劄油燭柴炭公座幃褥夏冬案衣黃旗陞任祭江等項銀九兩五分解府收候支用 察院心紅紙劄油燭柴炭夏冬案衣幃褥陞任復 命祭江等銀四十六兩解府收候支用 考校府縣學生員試卷茶餅銀一十六兩六錢六分七厘兩院助給縣學貢生路費銀三兩俱收縣支應 總兵府油燭柴炭銀一兩解府轉發閩候二縣支應 布政司并各衙首領修衙家火年例執事公座幃褥等項銀二十兩三錢四分八厘 本司年例造報各項文冊紙劄工食銀一十二兩二錢三分八厘 督糧道到任祭門家火執事銀八兩 夷人進 貢宴待并犒賞夷稍等項共銀二兩五錢一厘八毫俱解 本司支應 按察司并各道首領年例造報各項文冊紙劄工食銀一十四兩五錢七分八釐 司支應 清軍道公費銀

五兩解道支用 提學道歲考生員試卷茶餅并賞紙花紅紙劄縣學銀九十三兩府學銀三十二兩收縣支應 本府造報憲綱查盤錢糧循環并朝 觀須知等冊綾袱及各館首領紙劄工食等項銀七十兩八錢三分六房科紙劄銀一十五兩本府并各館首領及府學教官脩衙置辦家火等項銀十一兩年例執事案衣幃褥銀一十兩使客下程銀一十九兩三錢慶賀帛祭禮儀酒席銀三十兩四季考府縣學生員試卷茶餅并賞紙共銀四十兩本府庫用公費銀三十九兩八分歲貢府學生員往京盤纏旗扁并陪貢生員盤纏銀七兩九錢府佐貳官奉委查盤造冊紙劄工食銀二兩六錢三厘五毫俱解府支應 本縣造報憲綱錢糧循環并朝 觀須知等冊綾袱紙劄工食銀三十五兩庫用公費銀八十兩新官到任祭品銀一兩六錢六分六厘七毫公宴銀二兩二錢三分三厘三



毫陞任應朝祭江弁回任祭門銀一兩五錢	習儀拜賀救護香燭庭燎茶果銀六錢春秋	祭祀 啓聖公祠 文廟鄉賢名宦邑厲等	壇祠共銀一百四十一兩三錢鄉飲二次銀	二十兩鞭春春牛芒神春花彩杖春宴香燭	銀六兩九錢五分挑符門神花燈銀二兩歲	貢縣學生員往京盤纏旗扁銀三十一兩五	錢陪貢生員往省盤纏銀二兩一錢 管解	南北二京軍黃二冊積絲盤纏銀一百七十	六兩以十年派徵年該黃冊銀七兩六錢軍	冊銀一十兩解府收貯臨年申請支用 脩	置祭祀鄉飲救護公宴合用家火銀八兩	院司道弁往來使客借撥皂隸工食銀六十	五兩 總鎮坐營把總駐劄鎮東衛防汛紙	劄銀三兩二錢忠烈祠春秋二祭猪羊祭品	銀四兩義烈祠清明祭祀猪羊銀一兩五錢	考試生儒花紅彩旗銀四兩朔望行香紙燭	生員講書賞紙銀一兩二錢縣正佐弁首領	儒學教官新任脩衙銀一十五兩轎床銅錫	木器家火銀一十五兩年例執事絹雨傘銀	一十一兩四錢夏冬案衣幃褥等銀一十四	兩六錢使客下程柴炭油燭慶弔銀一百兩	祈晴禱雨謝神香燭猪羊銀二兩佐貳弁首	領紙劄油燭銀二十兩四錢 上司巡歷及	往來司道合用心紅下程等項銀三十兩催	募聽撥門皂工食銀八十兩委官查盤合用	心紅紙劄下程及門皂米菜銀一十兩 布	按分司府館脩理并幃褥家火銀二十兩預	備供應銀三十兩俱收縣支應 大比年進	士花幣旗扁銀一十二兩新科舉人花幣旗	扁銀六十兩舊科舉人盤纏酒席銀五百三	十九兩科舉生儒花紅卷資銀一百八兩騰	錄生員盤纏銀一十一兩二錢武舉人盤纏	銀一十兩共銀七百四十兩二錢以三年派	徵年該銀二百四十六	兩七錢二分三厘三毫
-------------------	-------------------	-------------------	-------------------	-------------------	-------------------	-------------------	-------------------	-------------------	-------------------	-------------------	------------------	-------------------	-------------------	-------------------	-------------------	-------------------	-------------------	-------------------	-------------------	-------------------	-------------------	-------------------	-------------------	-------------------	-------------------	-------------------	-------------------	-------------------	-------------------	-------------------	-------------------	-------------------	-------------------	-----------	-----------

綱派



按綱銀自條鞭之法行計丁米之多寡而酌其  
等差定其額數輸之于官給吏供辦坊里免於  
包賠閭閻絕其騷擾法甚便也迨行之既久振  
刷稽覈不聞於長吏下抱故券以證支上按成  
數以給應不足則請有餘則爲胥吏所侵牟無  
有能問一歲出入幾何而操其盈縮者甚至  
先師之祀鄉飲酒之禮帑有實出品無實供駿  
奔於俎豆盡屬虛文觀聽於橋門總爲故事欲  
亟反之者夫非有司之責與

### 機兵銀

機兵募丁壯充之邑編戶供其資糧屢嘉靖初  
烽煙無警在城三縣米一石男子一丁輸銀三分  
如閩清永福一錢以上賦已稱重季年倭寇軍興  
諸邑各有增募附郭至溢一錢外縣又倍之邇海  
上頗請當事輒爲減省各縣坐派又異曩時焉據  
編二千七十六石該銀二萬八百八十兩充餉銀  
一萬六百五十六兩給役銀一萬二百二十四兩  
閏年加編銀八百五十二兩



閩縣 每丁派銀五分二毫三絲二微七纖三渺每石派銀一錢一分七厘二毫三忽九微七纖

該銀二千七百七十九兩二錢閏年每丁加二厘一毫六絲七忽六微四纖七渺二埃九

沙一漠每石加五厘五絲七忽八微四纖三渺六埃七沙九漠該銀一百二十兩 額派

機兵二百八十二名每名銀十兩八錢 內裁革應役三十七名每名止補充餉銀三兩

六錢該銀一百三十三兩二錢 全補充餉四十五名該銀四百八十六兩 應役二百

名每名抽克餉銀三兩六錢該銀七百二十兩每名實給銀七兩二錢該銀一千四百四

十兩閏年每名加六錢

候官縣 每丁派銀四分二厘八毫八絲三忽七微八纖三渺每石派銀一錢二厘三毫九絲

五忽二微七纖七渺七塵五埃一沙二漠每石加五厘三毫六絲三微一纖四渺七塵五

埃二沙八漠該銀一百四十四兩 額編機兵三百六十二名每名銀十兩八錢 內裁

革應役一百名每名止補充餉銀二兩六錢該銀三百六十兩 全補充餉二十二名每

名抽克餉銀三兩六錢 應役二百四十名每名抽克餉銀三兩六錢該銀八百六十四

兩每名實給銀七兩二錢該銀一千七百二十八兩閏年每名加六錢

長樂縣 每丁派銀六分五厘六絲四微六纖一渺每石派銀一錢五分一厘八毫七忽七微

四纖二渺該銀二千七百兩閏年每丁加二厘八毫四絲八忽一微八纖三渺一塵每石

加六厘六毫四絲五忽七微六纖五塵九埃該銀一百一十八兩二錢 額編機兵二百

五十三名該銀三百八十一兩 內全補充餉五十七名每名銀十兩八錢 應役一百九

十七名每名抽克餉銀三兩六錢該銀九百兩每名實給銀七兩二錢該銀一千四百一



十八兩四錢閏年每名加六錢

連江縣

每丁派銀七分七厘一毫五絲每石派銀一錢八分三絲三忽該銀二千二百五十二兩六錢閏年每丁加二厘四毫六絲五忽一微每石五厘七毫五絲二忽該銀七十二兩

額編機兵二百四十名每名銀十兩八錢內裁革應役四十七名每名止編克餉

銀三兩六錢該銀一百六十九兩二錢全抽克餉七十三名該銀七百八十八兩四錢

應役一百二十名每名抽克餉銀三兩六錢該銀四百三十二兩每名實給銀七兩二錢

該銀八百六十四兩閏年每名加六錢

羅源縣

每丁派銀一錢一分六厘九毫一絲一忽六微每石派銀二錢五分八厘二毫七絲九忽四微該銀一千四百二十五兩六錢閏年每丁加五厘二毫一絲七忽七微八纖每

石加一分二厘一毫七絲四忽八微該銀六十七兩二錢額編機兵一百三十二名每名銀十兩八錢內全抽克餉二十名該銀二百一十六兩應役一百一十二名每名抽克餉銀三兩六錢該銀四百三十二兩二錢每名實給銀七兩二錢該銀八百六十四兩閏年每名加六錢

古田縣

每丁派銀九分四毫一絲五忽五微每石派銀二錢一分九毫六絲九忽四微該銀三千三百四十八兩閏年每丁加三厘二毫四絲六微九纖五渺五塵每石加七厘五毫六絲一忽六微二纖二渺該銀一百三十兩額編機兵三百三十名每名銀十兩八錢內裁革應役三十名每名止編克餉銀三兩六錢該銀一百八兩全抽克餉一百名該銀一千八百兩應役二百名每名抽克餉銀三兩六錢該銀七百二十兩每名實給銀

福州府志

卷二十九

機兵



七兩二錢該銀一千四百四十兩閏年每名加六錢

閩清縣

每丁派銀六分八厘九毫三絲四忽三微每石派銀一錢六分八毫四絲六忽七微

該銀一千八十兩閏年每丁加三厘三毫三絲一忽八微二纖二渺八塵五埃每石加七

厘七毫七絲四忽二微五纖五渺六塵五埃該銀五十二兩二錢額編機兵一百名每

名銀十兩八錢內全抽克餉一十三名該銀一百四十兩四錢應後八十七名每名

抽克餉銀三兩六錢該銀三百一十三兩二錢每名實給七兩二錢該銀六百三十六兩

四錢閏年每名加六錢

永福縣

每丁派銀八分二厘五毫四絲五忽九纖每石派銀一錢九分二厘六毫五忽二微

一纖該銀八百六十四兩閏年每丁加三厘六毫六絲八忽六微七纖五塵六埃七沙每

石加八厘五毫六絲二微三纖一渺三塵二埃四沙該銀二十八兩四錢額派機兵八

十名每名銀十兩八錢內全抽克餉一十六名該銀一百七十二兩八錢應後六十

四名每名抽充餉銀三兩六錢該銀二百三十兩四錢每名實給銀七兩二錢該銀四百

六十兩八錢閏年每名加六錢

福清縣

每丁派銀七分四厘三毫一忽七微每石派銀一錢七分三厘三毫六絲九忽九微

六纖七渺該銀三千二百四十兩閏年每丁加二厘七毫五絲一忽九微三渺四塵五埃

每石加六厘四毫二絲一忽一微八渺五埃該銀一百二十兩額編機兵三百名每名

銀十兩八錢內全追充餉一百名該銀一千八十兩應役二百名每名抽克餉銀三

兩六錢該銀七百二十兩每名實給銀七兩二錢該銀一千四百四十兩閏年每名加六



錢

按機兵虛有其名僅充勾攝役使耳且又藉其名為標兵抽其銀為軍餉時當無事則已萬一有警不足用亦不堪用恐厯當事之憂耳

論曰古布縷之征今夏稅是也古粟米之征今秋糧是也古力役之征今徭綱諸力差是也自唐立兩稅法後世遂因以為常乃今并取之一時即兩稅之法亦邈不可復矣余嘗逃觀上世當其治也則緩征薄賦國無不足而民常有餘迨及其衰則重斂橫征民無有餘而國常不足至於不足者在國而有餘者又不在民斯其亂也可翹足而待耳昔周之季東國困於役而傷於財其詩曰扞軸其空布縷竭也維南有箕不可簸揚粟米殫也既往既來使我心疚力役疲也誦詩者三復于茲而知亂政亟行所以敗矣取民之制有國者不可以不慎也故曰君子用其一而緩其二



福州府志卷之二十九

食貨志五

徭役

徭役

徭力役之征古法也

國朝酌而行之謂均者辟則仔肩在鈞其衡石若有所偏磽則不勝任而什矣郡編于屬縣皆人在官者視事繁簡給其稍食有銀力二差亦宋顧役免役之遺意力差若兩院督府上司府縣各衙門門子皂隸書手庫子獄卒舖兵儒學殿夫門子



級庫子及驛館夫倉斗級巡檢弓兵稅課巡欄各  
分司公館與書院祠壇門子橋渡廠夫之屬銀差  
若長夫上中二解戶各衙門祗候馬夫儒學齋夫  
膳夫借撥皂隸之屬往者歲一編之以見年里甲  
後五年應役其中銀差稍輕力差如斗級舖兵館  
夫諸屬所費溢額派倍徒其甚者則庫子庫子本  
備筦收役使耳縣官視為甲幹公私之費悉茲取  
給其破產者什之九隆慶間議以縣吏充庫子秤  
收宿弊稍蠲而右舖兵斗級有代者猶多索顧直

萬曆六年行一條鞭法以十年總編盡清官戶之  
重免者諸邑丁米稍裕與催直又多贏餘無復輕  
重不均之嘆矣歲徵銀二萬一千五百八十兩二  
錢六分閏年加派銀九百六十六兩三錢五分一

釐

閩

縣

每丁派銀七分四厘二毫二絲八忽四微  
六纖每石派銀一錢七分三厘一毫九絲  
九忽七微四纖共該銀四千二百七兩閏年  
每丁加派銀三厘二毫一絲九忽五微一纖  
七秒九塵二埃二沙每石加銀七厘五毫一  
絲二忽二微八秒四塵八埃一沙該銀一百  
七十八兩一錢三分三厘三毫 都察院祗  
候二名每名銀一十二兩共銀二十四兩閏



月每名加銀一兩門子三名皂隸一十二名  
 厨子二名每名銀七兩二錢共銀一百二十  
 二兩四錢閏年每名加銀六錢 察院門子  
 二名皂隸一名每名銀七兩二錢共銀二十  
 一兩六錢閏年每名加銀六錢厨子半名銀  
 三兩六錢閏年加銀三錢 總兵府門子三  
 名皂隸一名每名銀七兩二錢共銀二十八  
 兩八錢閏年每名加銀六錢 布政司馬夫  
 四十名每名銀四兩共銀一百六十兩閏年  
 每加門子一十六名每名銀七兩二錢共銀  
 一百一十五兩二錢閏年每名加銀六錢上  
 解戶一名銀三十六兩富戶一名銀二兩擡  
 表夫二名每名銀一十二兩共銀二十四兩  
 閏年俱無加黃冊庫庫子一名銀七兩二錢  
 閏年加銀六錢造冊書手二十一名每名銀  
 七兩二錢共銀一百五十一兩二錢閏年每  
 名加銀六錢 按察司馬夫一十八名每名  
 銀四兩共銀七十二兩閏年無加門子一十

四名每名銀七兩二錢共銀一百兩八錢閏  
 年每名加銀六錢造冊書手三名每名銀七  
 兩二錢共銀二十一兩六錢分巡福寧道書  
 手一名銀七兩二錢 提學道書手一名銀  
 五兩閏年俱無加分巡福寧道門皂弓兵工  
 食銀二十五兩閏年加銀二兩八分三厘三  
 毫 運鹽司門子五名每名銀七兩二錢共  
 銀三十六兩閏年每名加銀六錢南臺倉倉  
 夫二名每名銀三兩共六兩閏年無加 本  
 府祗候二名每名銀一十二兩共二十四兩  
 閏年每名加一兩馬夫二十名每名銀四兩  
 共八十兩閏年無加門子一十一名每名銀  
 七兩二錢共七十九兩二錢閏年每名加六  
 錢大儲庫庫夫二名每名銀七兩二錢共一  
 十四兩四錢閏年每名加六錢司獄司獄卒  
 六名每名銀十兩八錢共六十四兩八錢閏  
 年每名加九錢常豐倉倉夫三名每名銀二  
 十兩共六十兩內實每名七兩二錢給募役



餘銀存備查盤搬運人夫工食并紙劄等用  
本府儒學門子五名每名銀七兩二錢共三  
十六兩兩閏年每名加六錢庫子二名看守書  
板一名共三名斗級三名殿夫一名每名銀  
七兩二錢共五十五兩四錢閏年無加總舖司  
舖兵二十五名每名銀七兩二錢共銀一百  
八十兩兩閏年每名加六錢稅課司巡欄二名  
每名銀一兩共二兩閏年無加 本縣祗候  
九名每名銀一十二兩共一百八兩閏年每  
名加一兩馬夫四十名每名銀四兩共一百  
六十兩門子五名皂隸二十二名庫夫四名  
庫書二名每名銀七兩二錢共二百三十七  
兩六錢閏年每名加六錢禁子一十二名每  
名銀十兩共一百二十兩預備倉應役倉夫  
四名每名銀二十兩共八十兩內每名銀七  
兩二錢給募役餘銀存備查盤搬運人夫工  
食并紙劄等用本倉克餉倉夫六名每名銀  
一十二兩共七十二兩解 布政司本縣鹽

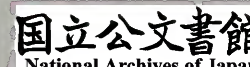
齋夫六名每名銀一十二兩共七十二兩門  
年每名加一兩膳夫二名每名銀二十兩共  
四十兩閏年無加門子三名每名銀七兩二  
錢共二十一兩六錢閏年每名加六錢庫子  
二名斗級三名殿夫一名每名銀七兩二錢  
共四十三兩二錢閏年無加 看守南察院  
門子一名銀三兩六錢 看守西察院門子  
一名銀三兩六錢 看守提學道門子一名  
銀六兩 柔遠驛并河口廠夫共一名銀四  
兩看守貢院門子一名銀七兩二錢 看守  
三山驛公館門子一名銀三兩六錢 看守  
造船廠門子一名銀二兩 看守黃勉齋祠  
門子一名銀二兩 看守軍器庫門子一名  
銀二兩 看守靈濟宮壇夫一名廟夫一名  
山川壇夫一名每名銀八錢共二兩四錢  
看守大田驛館夫二名每名銀一十兩八錢  
大田公館門子一名銀三兩六錢義公館門子  
一名銀三兩六錢峽江北岸公館門子一名



銀六兩共三十四兩二錢峽江南北渡夫二十名每名銀五兩四錢水手一十名每名銀七兩二錢共一百八十八兩閏年俱無加  
 山等一十二舖每舖兵五名梁山舖兵六名共六十六名每名銀七兩二錢共四百七十五兩二錢閏年每名加六錢 閩安鎮五虎門二巡檢司弓兵各六十名每名銀七兩二錢共八百六十四兩內共七十七名全追完餉銀五百五十四兩四錢實在閩安鎮一十八名五虎門二十五名每名又抽銀一兩八錢克餉該銀七十七兩四錢俱解布政司每名實支五兩四錢共二百三十二兩閏年無加 大比年加提學道書手一名銀七兩二錢以三年派徵年該銀二兩四錢

候官縣

每丁派銀四分三厘二毫七絲九忽七微九纖每石派銀一錢九毫八絲六忽一微七纖五渺該銀三千一百四十五兩七錢閏年每丁加銀二厘二毫八絲五忽四纖六渺  
 三塵四埃二沙每石加銀五厘三毫三絲一忽七微七纖四渺七塵九埃八沙該銀一百四十三兩二錢三分三厘三毫 都察院祇候二名每名銀一十二兩共二十四兩閏年加銀二兩門子三名皂隸一十二名厨子一名每名銀七兩二錢共一百一十五兩二錢閏年閏年每名加六錢 察院門子四名皂隸二名每名加六錢厨子一名半銀一十兩八錢閏年加九錢 總兵府門子一名皂隸二名每名銀七兩二錢共二十一兩六錢閏年每名加六錢 布政司門子十名每名銀七兩二錢共七十二兩二錢閏年每名加六錢中解戶一十二兩閏年俱無加黃冊庫庫子一名銀七兩二錢閏年加六錢 分守福寧道書手一名督糧道書手二名每名銀七兩二錢共二十一兩六錢閏年每名加六錢 按察司





馬夫八名每名銀四兩共三十二兩閏年無  
 加門子一十二名每名銀七兩二錢共銀八  
 十六兩四錢閏年每名加六錢進表夫一十  
 名每名銀四兩共四十兩擡表夫八名每名  
 銀一十二兩共九十六兩護表夫一名銀五  
 兩造冊書手一十七名每名銀七兩二錢共  
 一百二十二兩四錢閏年俱無加 清軍道  
 書手二名 驛傳道書手二名 提學道書  
 手二名 屯鹽道書手三名每名銀七兩二  
 錢共六十四兩八錢閏年每名加六錢 分  
 巡福寧道門皂弓兵工食銀一十九兩閏年  
 加一兩五錢八分三厘三毫 運鹽司南臺  
 倉倉夫二名每名銀三兩共六兩竹崎所批  
 驗所倉夫四名每名銀二兩共八兩閏年俱  
 無加本府門子二名大儲庫庫夫二名每名  
 銀七兩二錢共二十八兩八錢閏年每名加  
 六錢長夫三名每名銀一十二兩共三十六  
 兩 常豐倉倉夫六名每名銀二十兩共一

百二十兩內每名只給銀七兩二錢餘存備  
 搬運人夫紙劄等用閏年無加 本縣祇候  
 九名每名一十二兩共一百八兩閏年每名  
 加一兩馬夫四十名每名銀四兩共一百六  
 十兩閏年無加門子五名皂隸二十二名庫  
 夫六名每名銀七兩二錢共二百三十七兩  
 六錢閏年每名加六錢禁子一十二名每名  
 銀十兩共一百二十兩閏年無加預備倉克  
 餉倉夫四名每名銀二十兩共八十兩解  
 布政司本縣儒學齋夫六名每名銀一十二  
 兩共七十二兩閏年每名加一兩膳夫二名  
 每名銀二十兩共四十兩門子三名庫子二  
 名斗級三名殿夫一名每名銀七兩二錢共  
 六十四兩八錢 看守南察院門子一名銀  
 三兩六錢 看守貢院門子一名銀七兩二  
 錢看守芋原驛館夫四名每名銀十兩八錢  
 共四十三兩二錢 看守三山驛東西公館  
 門子一名銀三兩六錢三山公館門子一名





銀二兩接官亭門子一名銀一兩五錢社稷壇夫一名郡厲壇夫一名功臣墳塋門子一名共四名每名銀八錢共三兩二錢大臣墓夫一名銀三兩六錢賢守忠烈二祠門子二名每名銀一兩共二兩 看守大穆溪渡夫三名安仁溪渡夫三名小箬常溪鉄嶺渡夫通共三名每名銀三兩六錢共三十二兩四錢 城西等一十五舖每舖兵五名來宜等五舖每舖兵四名共九十五名每名銀七兩二錢共六百八十四兩閏年每名加六錢竹崎巡檢司弓兵三十名共一百三十八兩二錢內一十二名全追克餉該銀八十六兩四錢又一十八名內續抽五名每名一兩共五兩共九十一兩四錢克餉實在一十三名每名銀三兩六錢共四十六兩八錢閏年無加大比年提學道書手一名銀七兩二錢以三年派徵年該銀二兩四錢

長樂縣

每丁派銀八分六厘七毫六絲八微每石該銀三千六百兩五錢六分閏年每丁加銀三厘一毫一絲二忽四微六纖八渺八塵九埃每石加銀七厘二毫六絲二忽四微二纖七渺四塵一埃該銀一百二十九兩一錢六分六厘三毫 都察院祇候一名銀一十二兩閏年加一兩 察院皂隸一名銀七兩二錢閏年加六錢 總兵府皂隸二名每名七兩二錢共一十四兩四錢閏年每名加六錢 布政司祇候二名每名一十二兩共銀二十四兩閏年每名加一兩馬夫二十名每名四兩共八十八兩弓兵一名銀一十兩八錢閏年加九錢中解戶一名銀三十兩富戶四名每名銀二兩一錢四分共八兩五錢六分進表水夫一十名每名銀四兩共四十兩閏年無加 按察司祇候一名銀一十二兩閏年加一兩馬夫二十名每名銀四兩共八十兩



閏年無加 分巡福寧道門皂弓兵工食銀  
 二十二兩閏年加一兩六錢 運鹽司馬夫  
 二十名每名銀四兩共銀八十兩閏年無加  
 門子一名銀七兩二錢閏年加六錢 本府  
 祇候一十名每名一十二兩共一百二十兩  
 閏年每名加一兩馬夫一十名每名銀四兩  
 共四十兩門子二名皂隸二十三名每名銀  
 七兩二錢共一百八十兩大儲庫庫夫一名  
 銀七兩二錢長夫二名每名銀一十二兩共  
 二十四兩司獄司獄卒一十八名每名銀一  
 十兩八錢共一百九十四兩四錢閏年每名  
 加九錢常豐倉斗級二名每名銀二十兩共  
 四十兩內每名一十兩八錢給募役餘銀存  
 備搬運人夫紙劄等用稅課司巡欄二名每  
 名銀一兩共二兩本府儒學齋夫四名每名  
 銀一十二兩共一百八兩閏年每名加一兩  
 馬夫四十名每名銀四兩共一百六十兩閏  
 年無加門子五名皂隸二十二名庫夫六名

每名銀七兩一錢共二百三十七兩六錢閏  
 年每名加六錢禁子五名每名銀九兩共四  
 十五兩閏年每名加七錢五分預備長樂二  
 倉倉夫各二名每名銀一十五兩共六十兩  
 內每名一十兩八錢給募役餘存備搬運人  
 夫紙劄等用本縣儒學齋夫六名每名一十  
 二兩共七十二兩閏年加一兩膳夫二名每  
 名銀二十兩共四十四兩閏年無加門子三名  
 每名七兩二錢閏年每名加六錢庫子二名  
 斗級二名每名銀七兩二錢共二十八兩八  
 錢殿夫一名銀四兩閏年無加 看守南察  
 院門子一名銀三兩六錢 布按分司并府  
 館門子各一名共三名每名銀三兩共九兩  
 三山驛館夫二名每名銀一十兩八錢共二  
 十一兩六錢山川社稷邑厲三壇并城隍廟  
 門子各一名共四名每名銀八錢共三兩二  
 錢駐節亭渡夫一名銀三兩馬江渡渡夫七  
 名每名銀七兩二錢共五十四兩四錢 縣



前舖兵四名每名銀七兩二錢共二十八兩  
 八錢閏年每名加六錢週橋舖兵三名梅江  
 砂逕二舖兵四名共七名每名銀五兩四錢  
 共三十七兩八錢閏年每名加四錢五分沙  
 嶺巴頭二舖兵共四名每名銀四兩共一十  
 六兩閏年每名加三錢三分三厘三毫蕉山  
 小社松下三巡檢司弓兵各七十名共二百  
 一十名每名銀七兩二錢共一千五百一十  
 二兩內一百五十名全追充餉該銀一千八  
 十兩實在每司二十名共六十名每名又抽  
 一兩八錢該銀一百八兩充餉共一千一百  
 八十八兩俱解 布政司每名實銀五兩四  
 錢共三百二十四兩閏  
 年每名加四錢五分

連江縣

每丁派銀七分四厘五毫六絲八忽每石  
 該銀二千一百七十八兩閏年每丁加二厘  
 八毫九絲一忽九微八纖每石加六厘七毫

四絲七忽六微二纖該銀八十四兩四錢六  
 分六厘七毫 察院皂隸一名銀七兩二錢  
 閏年加六錢 總兵府皂隸一名銀七兩二  
 錢閏年加六錢 布政司弓兵一名銀一十  
 兩八錢閏年加九錢 按察司祇候一名銀  
 一十二兩閏年加一兩馬夫七名每名銀四  
 兩共二十八兩護表夫一名銀五兩閏年俱  
 無加 分巡福寧道門皂弓兵工食銀一十  
 七兩閏年共加一兩四錢一分六厘七毫  
 本府祇候二名每名銀一十二兩共二十四  
 兩閏年每名加一兩大儲庫庫夫半名銀三  
 兩六錢閏年加三錢司獄司獄卒五名每名  
 銀一十兩八錢共五十四兩閏年每名加九  
 錢 本縣祇候九名每名銀一十二兩共一  
 百八兩閏年每名加一兩馬夫四十名每名  
 銀四兩共一百六十兩門子五名皂隸二十  
 二名庫夫四名每名銀七兩二錢共一百二  
 十三兩二錢閏年每名加六錢禁子四名每



名銀九兩共三十六兩閏年每名加七錢五分  
 分預備倉倉夫二名定海倉倉夫三名每名  
 銀二十兩共一百兩每名給募役銀七兩二  
 錢餘存備搬運紙劄等用本縣儒學齋夫六  
 名每名銀一十二兩共七十二兩閏年每名  
 加一兩膳夫二名每名銀二十兩共四十兩  
 閏年無加門子三名每名七兩二錢共二十  
 一兩六錢閏年每名加六錢庫子二名斗級  
 二名每名銀七兩二錢共二十八兩八錢殿  
 夫一名銀四兩 看守布政分司門子一名  
 府館門子一名每名銀二兩共四兩 按察  
 分司門子一名銀三兩六錢遞運所館夫二  
 名每名銀一十兩八錢共二十一兩六錢山  
 川社稷邑厲城隍射圃門子各一名每名銀  
 八錢共四兩羅崙渡渡夫一名銀六兩三子  
 崎渡渡夫一名館頭渡渡夫四名每名銀三  
 兩共二十七兩東湖崩崎浦下南北瑾新亭  
 斗門計四間每間夫一名每名銀一兩共四  
 兩縣西舖兵五名潘渡陳山丹陽三舖每舖  
 兵四名共一十七名每名銀七兩二錢共一  
 百二十二兩四錢閏年每名加六錢羅崙舖  
 兵四名東禪舖兵三名每名銀五兩四錢共  
 三十七兩八錢閏年每名加四錢五分赤崎  
 陀嶺俞家三舖每舖兵三名每名銀四兩八  
 錢共四十三兩二錢閏年每名加四錢賢義  
 東湖財橋菘塢官嶺蠟澳埕角七舖每舖兵  
 三名每名銀四兩共八十四兩閏年每名加  
 三錢三分三厘三毫四絲 北茭巡檢司弓  
 兵一百二十名每名銀七兩二錢共銀八百  
 六十四兩內九十六名全追充餉該銀六百  
 九十一兩二錢實在二十四名每名抽一兩  
 八錢充餉該銀四十三兩二錢共七百三十  
 四兩四錢俱解 布政司每名實銀五兩四  
 錢共一百二十九兩六錢閏年每名加四錢  
 分五

福州府志  
 卷二十一  
 徭役  
 十



羅源縣

每丁派銀六分一厘九毫六絲八忽七微  
 每石派銀一錢四分四厘五毫九絲四忽  
 該銀七百九十八兩一錢閏年每丁加二厘  
 六毫五絲五忽四微七纖四渺每石加六厘  
 一毫九絲六忽九纖二渺該銀四十八兩五  
 錢四分二厘 都察院祇候一名銀一十二  
 兩閏年加一兩 察院皂隸一名銀七兩二  
 錢閏年加六錢 總兵府皂隸一名銀七兩  
 二錢閏年加六錢 布政司弓兵一名銀一  
 十兩八錢閏年加九錢 分巡福寧道門皂  
 弓兵共一十兩七錢閏年加八錢九分二厘  
 本府祇候三名每名銀一十二兩共三十六  
 兩閏年每名加一兩大儲庫庫夫半名銀三  
 兩六錢閏年加三錢司獄司獄卒二名每名  
 銀一十兩八錢共二十一兩六錢閏年每名  
 加九錢 本縣祇候五名每名銀一十二兩  
 共六十兩閏年每名加一兩馬夫二十名每  
 名四兩共八十兩門子三名皂隸一十四名

庫夫二名庫書一名每名銀七兩二錢共一  
 百四十四兩閏年每名加六錢禁子三名每  
 名銀九兩共二十七兩閏年每名加七錢五  
 分預備倉倉夫二名每名銀二十兩共四十  
 兩每名給募役銀七兩餘存備搬運人夫紙  
 劄等用際 倉斗級一名銀四兩五錢閏年  
 俱無加本縣學齋夫四名銀一十二兩共四  
 十八兩閏年每名加一兩膳夫二名每名銀  
 二十兩共四十兩門子二名每名銀七兩二  
 錢共一十四兩四錢閏年每名加六錢庫子  
 二名每名銀五兩四錢共一十兩八錢斗級  
 二名每名銀七兩二錢共十四兩四錢殿夫  
 一名銀四兩閏年俱無加 看守布政司并  
 府館門子各一名每名銀二兩按察分司門  
 子一名銀四兩共八兩山川社稷邑厲三壇  
 壇夫各一名每名銀八錢共二兩四錢五里  
 渡渡夫二名每名銀四兩共八兩霍口渡渡  
 夫一名銀三兩五錢閏年俱無加縣前舖兵



五名熬峰應德護國福源新豐五舖每舖兵四名共二十五名每名銀七兩二錢共一百八十兩閏年每名加六錢

古田縣

每丁派銀五分八厘八毫七絲五忽三微四纖每石派銀一錢三分七厘三毫七絲

六忽該銀二千一百八十八兩一錢閏年每丁加三厘九絲二忽一微九纖三渺每石加七厘二毫一絲五忽一微一纖八渺該銀一百一十四兩五錢一厘一毫 都察院祇候二名每名銀一十二兩共二十四兩閏年每名加一兩 察院皂隸一名銀七兩二錢閏年加六錢 總兵府皂隸二名每名銀七兩二錢共一十四兩四錢閏年每名加六錢 布政司弓兵十名銀一十兩八錢閏年加九錢 中解戶一名銀三十兩閏年無加 按察司馬夫一十七名每名銀四兩共六十八兩閏年無加皂隸二名每名銀一十兩八錢共二

十一兩六錢閏年每名加九錢護表夫二名每名銀五兩共一十兩閏年無加分巡福寧道門皂弓兵銀一十九兩閏年共加一兩五錢八分三厘三毫 都司斷事司祇候一名銀一十二兩閏年加一兩 本府祇候三名每名銀一十二兩共三十六兩閏年每名加一兩馬夫三十名每名銀四兩共一百二十兩閏年無加皂隸二十二名每名七兩二錢共一百五十八兩四錢閏年每名加六錢大儲庫庫夫一名銀七兩二錢閏年加六錢司獄司獄卒一十三名每名銀一十兩八錢共一百四十四兩四錢閏年每名加九錢本府儒學齋夫四名每名銀一十二兩共四十八兩閏年每名加一兩本府常豐倉十級二名每名銀二十兩共四十兩每名給七兩二錢餘存庫備查盤等用 本縣祇候九名每名銀一十二兩共一百一十八兩閏年每名加一兩馬夫四十名每名銀四兩共一百六十兩閏年

夫四十四名每名銀四兩共一百六十四兩閏年



無加門子五名皂隸二十二名庫夫二名庫書手二名每名銀七兩二錢共四百二十三兩二錢閏年每名加六錢禁子五名每名銀九兩共四十五兩閏年每名加七錢五分預備倉斗級二名每名銀二十兩共四十兩每名給募役銀七兩二錢餘存備查盤搬運人夫紙劄等用又看守東西北倉斗級五名每名銀一十兩共五十兩解布政司充餉本縣儒學齋夫六名每名銀一十二兩共七十二兩閏年每名加一兩膳夫二名每名銀二十兩共四十兩閏年無加門子三名每名銀七兩二錢共二十一兩六錢閏年每名加六錢庫子二名斗級三名每名銀七兩二錢共二十六兩殿夫一名銀四兩閏年俱無加守布政分司門子一名按察分司門子一名每名銀二兩共四兩水口驛館夫二名黃田驛館夫一名每名銀一十兩八錢共三十二兩四錢杉洋捕盜秀峰上洋石出五公館門

子各一名每名銀一兩共五兩豫陽竹園二公館門子各一名每名銀二兩共四兩嵩溪公館門子一名銀一兩魏熊二公弁李延平三祠門子各一名每名銀一兩共三兩山川社稷邑厲三壇壇夫各一名城隍廟門子一名每名銀八錢共三兩二錢縣前萬安谷口湯壽牛頭五渡渡夫各一名每名銀三兩共一十五兩朝天渡渡夫四名每名銀三兩五錢共一十四兩閏年俱無加又收渡船工料銀一兩五錢縣前舖兵五名曹洋茶亭崎嶺湯壽四舖每舖兵三名共一十七名每名銀五兩二錢共八十八兩四錢閏年每名加四錢三分三厘四毫常瀨舖兵八名朱坑秀嶺谷口豫陽竹園雲頂六舖每舖兵六名共四十四名每名銀七兩二錢共三百一十六兩八錢閏年每名加六錢秀峰幽巖樟降杉洋四公館徑遞公文夫各一名每名銀二兩共八兩黃田上洋縣前徑遞公文夫三名每

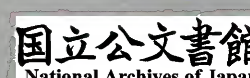


名銀三兩共九兩閏年俱無加杉洋館弓兵三十名每名扣銀三兩六錢共一百八兩解布政司克餉

閩清縣

每丁派銀四分四厘二毫二絲一微每石派銀一錢三厘一毫八絲一微六纖該銀六百九十二兩八錢閏年每丁加二厘五毫五絲二忽五微九纖二渺每石加五厘九毫五絲六忽四纖八渺該銀三十九兩九錢九分一厘七毫都察院祗候一名銀一十二兩閏年加一兩察院皂隸一名銀七兩二錢閏年加六錢總兵府皂隸一名銀七兩二錢閏年加六錢布政司富戶一名銀二兩分巡福寧道門皂弓兵銀一十兩七錢閏年加八錢九分一厘七毫本府門子一名皂隸二名每名銀七兩二錢共二十一兩六錢閏年每名加六錢夫儲庫庫夫一名銀三兩六錢閏年加三錢司獄司獄卒二名每名銀一十兩八錢共二十一兩六錢閏年每名加九錢本縣祗候五名每名銀一十二兩共六十兩閏月每名加一兩馬夫二十名每名銀四兩共八十兩門子三名皂隸一十四名庫夫三名每名銀七兩二錢共一百四十四兩閏年每名加六錢禁子三名每名銀九兩共二十七兩閏年每名加七錢五分預備倉斗級一名銀二十兩內給七兩二錢除存備查盤搬運人夫紙劄等用本縣儒學齋夫四名每名銀一十二兩共四十八兩閏年每名加一兩膳夫二名每名銀二十兩共四十兩閏年無加門子二名每名銀七兩二錢共一十四兩四錢閏年每名加六錢庫子二名每名七兩二錢共一十四兩四錢斗級一名銀七兩二錢殿夫一名銀四兩閏年無加看守按察分司并府館門子各一名每名銀三兩共六兩看官船夫五名每名銀三兩六錢共一十八兩山川社稷邑厲三壇壇夫各

福州府志 卷二十一 職官 從役





一名城隍廟門子一名每名銀八錢共三兩二錢西河渡渡夫一名銀四兩五錢梅埔渡渡夫一名大箬渡渡夫一名每名銀五兩共十兩龍岡渡渡夫一名銀三兩六錢閩年俱無加縣前舖兵三名每名銀五兩四錢共一十六兩二錢閩年每名加四錢五分半頭舖兵三名梅花舖兵五名甕口舖兵四兵每名銀七兩二錢共八十六兩四錢閩年每名加六錢

永福縣

每丁派銀七分五厘一毫五絲四微二纖四渺每石派銀一錢七分五厘三毫五絲一忽七微八纖該銀七百八十六兩六錢閩年每丁加四厘四毫三絲六忽一微五纖八渺三塵八埃六沙每石加一分三毫五絲一忽三纖六渺二塵三埃四沙該銀四十六兩四錢三分三厘三毫總兵府皂隸二名銀七兩二錢閩年加六錢分巡福寧道門皂

弓兵銀一十兩閩年加八錢三分三厘三毫本府庫夫半名銀三兩六錢閩年加三錢本縣祗候五名每名銀一十二兩共六十兩閩年每名加一兩馬夫二十名每名銀四兩共八十兩門子三名皂隸一十四名庫夫三名每名加六錢禁子三名每名銀九兩共二十七兩閩年每名加七錢五分預備倉倉夫一名銀二十兩內給募役銀七兩二錢餘存備查盤搬運人夫紙劄等用際留倉斗級一名銀三兩六錢解布政司克餉本縣儒學齋夫四名每名銀一十二兩共四十八兩閩年每名加一兩膳夫二名每名銀二十兩共四十兩閩年無加門子二名每名銀七兩二錢共一十四兩四錢閩年每名加六錢庫子二名每名銀七兩二錢共一十四兩四錢斗級一名銀七兩二錢殿夫一名銀四兩看守布按分司門子共一名銀一兩八錢山川社稷



邑厲三壇壇夫各一名城隍廟門子一名每  
 名銀八錢共三兩二錢內二兩四錢克餉平  
 政渡渡夫一名銀一兩二錢縣前汰口葛嶺  
 峽山割嶺五舖每舖兵三名每名銀五兩四  
 錢共八十一兩閏年每名加四錢五分際  
 門巡檢司弓兵三十名每名銀七兩二錢共  
 二百一十六兩內一十五名每名全追克餉該銀  
 二百八兩實在一十五名每名扣一兩八錢  
 克餉該銀二十七兩共一百三十五兩解布  
 政司每名實五兩四錢該銀八十兩閏年每  
 名加四  
 錢五分

福清縣

每丁派銀九分三厘八毫二絲六忽一微  
 五織每石派銀二錢一分八厘九毫二絲  
 七忽六微八織一渺該銀四千九十一兩四  
 錢閏年每丁加四厘一毫七絲一忽四織八  
 渺五塵每石加九厘七毫三絲二忽四微四  
 織六渺五塵該銀一百八十一兩八錢八分

三厘三毫 都察院祇候一名銀一十二兩  
 閏年加一兩 察院皂隸三名每名銀七兩  
 二錢共二十一兩六錢閏年每名加六錢  
 總兵府皂隸一名銀七兩二錢閏年加六錢  
 布政司祇候五名每名銀一十二兩共六十  
 兩閏年每名加一兩馬夫一十名每名銀四  
 兩共四十兩閏年無加皂隸三名弓兵一名  
 每名銀一十兩八錢共四十三兩二錢閏年  
 每名加九錢上解戶一名銀三十六兩 按  
 察司祇候一名銀一十二兩閏年加一兩馬  
 夫二十名每名銀四兩共八十兩閏年無加  
 分巡福寧道門皂馬兵銀二十五兩閏年加  
 二兩八分三厘 運鹽司祇候一名銀一十  
 二兩閏年加一兩門子二名每名銀七兩二  
 錢共一十四兩四錢閏年每名加六錢 本  
 府祇候九名每名銀一十二兩共一百八兩  
 閏年每名加一兩馬夫二十名每名銀四兩  
 共一百二十兩閏年無加皂隸一十三名大



儲庫庫夫二名每名銀七兩二錢共一百八  
 兩閏年加六錢長夫一十五名每名銀一十  
 二兩共一百八十八兩閏年無加司獄司獄卒  
 一十四名每名銀一十兩八錢共一百五十  
 一兩二錢閏年每名加九錢常豐倉倉夫三  
 名每名銀二十兩共六十兩內每名給一十  
 兩八銀募後餘存備查盤搬運人夫紙劄等  
 用稅課司巡攔二名每名銀一兩共二兩閏  
 年無加木府儒學齋夫二名每名銀一十二  
 兩共二十四兩閏年每名加一兩膳夫二名  
 每名銀二十四兩共四十四兩看守書手庫子一  
 名每名銀七兩二錢閏年無加 鎮東衛經  
 歷司祗候二名每名一十二兩共二十四兩  
 閏年每名加一兩 本縣祗候九名每名一  
 十二兩共一百八兩閏年每名加一兩馬夫  
 四十名每名銀四兩共一百六十兩閏年無  
 加門子五名皂隸二十二名庫夫六名每名  
 銀七兩二錢共二百三十七兩六錢閏年每

名加六錢禁子五名每名銀九兩共四十五  
 兩閏年每名加七錢五分預備倉倉夫二名  
 每名銀二十兩共四十兩內每名給一十兩  
 八錢募役餘存備查盤搬運人夫紙劄等用  
 福清萬安二倉斗級十名每名銀七兩二錢  
 共七十二兩閏年每名加六錢本縣儒學齋  
 夫六名每名銀一十二兩共七十二兩閏年  
 每名加一兩膳夫二名每名銀二十兩共四  
 十兩閏年無加門子三名每名銀七兩二錢  
 共二十一兩六錢閏年每名加六錢庫子二  
 名斗級二名每名銀七兩二錢共二十八兩  
 八錢殿夫一名銀四兩閏年俱無加蒜嶺倉  
 倉夫二名每名銀二十兩共四十兩克餉海  
 口河泊所課夫二名每名銀三兩六錢共七  
 兩二錢 看守布按分司門子各一名每名  
 銀三兩六錢共七兩二錢 鎮東文廟門子  
 一名銀二兩宏路蒜嶺公館門子各一名每  
 名銀四兩共八兩常思漁溪二公館門子各



一名每名銀三兩共六兩山川社稷邑厲三  
 壇壇夫各一名城隍廟門子一名每名銀八  
 錢共三兩二錢宏路蒜嶺二驛館夫各二名  
 每名銀一十兩八錢共四十三兩二錢 縣  
 前常思磨石太平高車金應玻璃漁溪蘇溪  
 蒜嶺宏路一十一舖每舖兵五名共五十五  
 名每名銀七兩二錢共三百九十六兩閏年  
 每名加六錢店頭舖兵四名薛田三山桃林  
 後坑城西溪浯共六舖每舖兵二名每名銀  
 五兩四錢共三十六兩四錢閏年每名加四  
 錢牛田舖兵三名每名銀五兩四錢共一十  
 六兩二錢閏年每名加四錢五分 牛頭寨  
 巡檢司弓兵一百名 頭寨巡檢司弓兵六  
 十名澤朗寨巡檢司弓兵四十名共二百名  
 每名銀七兩二錢該銀一千四百四十兩今  
 追克餉一百一十名該銀七百九十二兩每  
 寨在各三十名共九十名每名又扣一兩八  
 錢克餉該銀一百六十二兩共九百五十四  
 兩解布政司每名實五兩四錢共四  
 百八十六兩閏年每名加四錢五分



福州府志卷之三十一

福州府志卷之三十一

三十一



