

海島逸誌

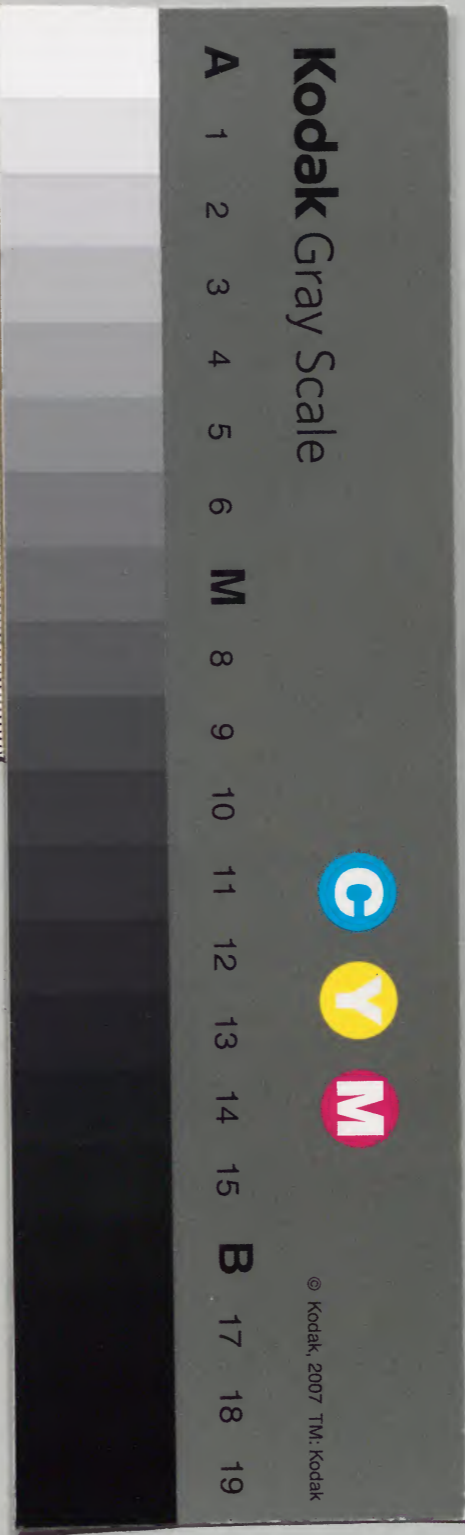
四止

漢書門		二	三	八	五	類
四	架	函	號	冊	架	冊

內閣文庫		三	八	五	類
九	函	冊	架	冊	架

地理三十五号

內閣文庫	
番號	漢 2385
冊數	4 (4)
函號	292 175





淺草文庫

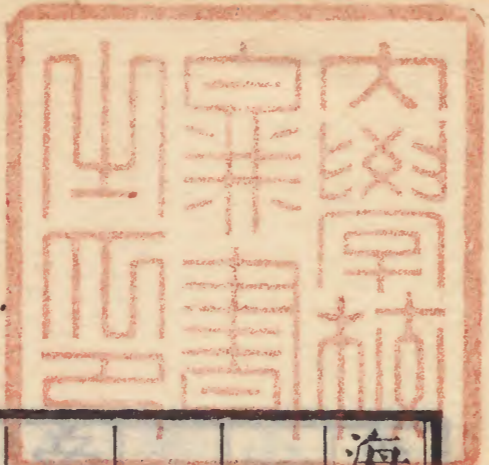
海島逸誌卷五

日十二柳谷王大海碧卿氏著

聞見錄

量天尺

和蘭行舟不重指南車以量天尺量之則舟行幾許又能按圖知海中沙石泥濘之處毫無差錯其形略似紙箒能開闔有一橫尺一斜尺尺中有分有寸俱書和蘭字每量必於午刻日中之際其橫者以定均平其斜者以觀道途之遠近海中之深



海島通記卷五
一
淺情理頗奧。華人有從其學者，終莫能得其旨焉。

察天筒

以玻璃筒二式，如筆管，長一尺餘，內實水銀，置之匣中，旁書和蘭字。其水銀自能升降，大約晴明則水銀下沉，陰晦則水銀上浮，然浮沉有高低，觀其旁字，以察風雨晦暝，未常不驗。

定時鐘

一日十二時，分爲二十四點，子時爲一點，巳時末爲十二點，午時又爲一點，至亥時末，又爲十二點。

合一日爲二十四候，是亦一道也。其鐘大小不一，小者盈寸，大者高數尺，鐘鳴之後，又有小鐘十餘，事聲如八音，鏗鏘可聽，名曰鬧鐘。

天船

其船短小，式如亭，可容十人，內置風櫃，極其精巧，如渾天儀，用數人極力鼓之，便能飛騰，至極高之處，自有天風習習，欲往何處，則揚帆，用量天尺量之，至其處，乃收帆，聽其墜下，相傳曾有被日火燒毀，并曝死者，所以不敢頻用也。

風銃

狀與銃略相似有索可挽用時引索實子放之聲不甚響亦能傷人和蘭法度森嚴民間違禁有之則究莫敢置者

指南車

和蘭行船指南車不用鍼以鐵一片兩頭尖而中間形如梭當心一小凹下立一銳以承之式如兩傘而旋轉面書和蘭字用十六方向曰東西南北曰東南東北西南西北曰東南之左東南之右東

北之左東北之右西南之左西南之右西北之左西北之右是亦一道也唐帆欲往何方乃旋指南車之字向以繩船洋帆欲往何方則旋船以依指南車之字向揆其理一也但製度異耳

濃迎

番戲名曰濃迎番婦之頗有色者帶虬髮纏錦襖挿金花搖紙箒裸衣赤脚歌番歌舞番舞搖頭閃目鶴立鷺行演唱雜劇備諸醜態或兩婦對舞或三四婦共跳舞間人亦可入其中與之對舞名曰

弄濃迎弄畢則酬以金。每於清夜遠遠聽之。其音淒切悲楚。所謂異鄉之樂。祇令人悲耳。有帶鬼臉者。名曰多乘。其演唱略同濃迎。但多淫褻不堪之詞。番社中最喜。日夜演唱。華人住居之地。嚴拒不許入境焉。又有花英者。類影戲。俗呼皮猴。名曰花英。所演唱皆其瓜亞上古故事。未全人形。或飛或遁。如稗官所載諸詭誕不經之事。竹木雜陳。俚鄙之極。不堪注目者也。

丹六

和蘭每宴會。必設長席。可坐數十人。名曰鏡寶踏。絲竹雜陳。男女相對而舞。名曰丹六。其俗女子字人。聽其自擇。名曰思甲。若兩相愛悅。則對舞以定匹偶。其樂有長如瑟者。其音清朗。有高如人者。立而彈之。其聲高曠。有形如琴者。其音鏗鏘。可聽頗有大雅之風。其樂具之精妙。工巧異常。其最者每副價值千金。

竹筏

西洋凡有過渡之處。不用舟楫。皆用籬竹數十片。

編爲竹筏不用篙槳只用大藤一條長數十丈橫
亘東西兩岸或立木爲竿以繫之或繫於大樹之
身又以小藤數條結於筏環繫大藤之上欲渡時
數人手挽大藤循藤而過焉

藤橋

兩山相向中夾一溪而水深流急不能造橋兩岸
大樹參天而樹杪交柯者用竹筏連綿糾結濶七
八尺長十餘丈筏之兩邊以藤懸挂樹杪形如月
橋浮空搖曳乍見駭人番衆過之如履平地余自

壠至浪必由之徑無可奈何乃下輿戒僕人不得
同過懼其搖曳也徐步輕涉而進至其半高處目
不敢下視懼而躡足則其搖愈甚乃伏而坐番僕
見余懼而欲走進扶掖余愈懼急止之小停則其
搖息乃徐起戰戰而下嘻異域畏途於茲僅見也
因率費備甲板船其狀如板而大者如船十
吧城海口有甲板嶼因和蘭建造甲板船之處故
名曰甲板嶼其船二十五年則折毀有定限也其
船板可用者用之無用者則焚之而取其釘鐵船

板厚經尺橫木駕隔必用鐵板兩傍夾之船板上復用銅鉛板連片徧鋪桅三接帆用布船中大小帆四十八片其旁組緯絆悉皆銅鐵造成所以堅固牢實鮮有誤事其船艖如女牆安置大炮數十船大者炮兩層小者炮一層水手每人各司一事雖黑夜暴雨狂風不敢少懈法度嚴峻重者立斬船主主之所以甲板船洋寇不敢近也觀我厦島唐帆烏合草創直兒戲耳故每為洋寇所害也

千里鏡

千里鏡能觀遠景者無足稱奇有屈曲管者能觀其室之偏隅房中幽隱之處無遍不及其佳者每管價值數千金用以禦敵可望敵營中能週知其虛實女牆壁人數多寡洞見底裏誠鬼工之奇技也

天炮

和蘭禦敵多用天炮而紅毛之技較之和蘭又精巧炮用銅鑄每炮尺寸長幾何圍大若干能及其遠近幾許皆有定限也譬如敵營遠近幾許用量

天尺量之用屈曲鏡觀之則舉炮悉中其處不踰
尺寸炮必向上而舉到其處銃子即能墜落而旋
滾周徧焉因冲天而舉故名曰天炮云

賭棚

甲必丹主之年納和蘭稅餉征其什一之利日日
演戲甲必丹及富人著買番婢聘漳泉樂工教之
以作錢樹子有宦音亂彈泉腔下南二部其
服色樂器悉歲臘無停所以雲集諸賭博之徒燈
籠大書國課二字其賭場之帷幄皆書天下最樂
不如賭博或寫樂在其中有巡賭者數十人來往

稽察遺漏雖父子兄弟到其處不得相管束也巡
賭者聞之立拘其父兄見甲必丹則云教訓子弟
當在家中此處國課所關何得浮言惑衆以亂人
心使國課無徵罪何可恕即有立致囹圄之禍蓋
荒服之國其背謬如此類者甚多不可枚舉錄之
以博一笑耳

孕鱷

鱷魚性淫每雌雄交媾其遺精溢出隨水而流婦
人浴於河者觸之不自知也竟能成孕而產鱷魚

無敢加害必送於河焉聞之安南極多吧國不常有也

猴棗 猴遇獵人被刀銃傷而不死者自識草藥採取以敷患處愈而成疤再為人所獲者割取其疤中如石子圓潔光潤名曰猴棗用以為藥性清涼解毒蓋猴之有棗猶牛之有黃也

寄生

海濱坡岸沙礫中多死螺之殼小蟹見螺殼則潛隱其中久之而尾暫生附於螺殼帶殼而走依然

活螺拾之者見其殼以為螺觀其肉則猶然小蟹也是可玩而不可食俗呼曰寄生

大小卵

海鵝之大數倍於鵝生卵大至五六寸重至一二觔卵殼堅硬墜地不破有自西洋攜歸一二枚者詭云馬卵以居奇即此物是也吧中雄雞亦往往生卵細如白果剖之則純白而無黃此蓋陰陽反悖不正之氣其所畜養之家必有不祥之事已有驗矣

馬車

四輪者駕兩馬。兩輪者駕一馬。四輪者前輪小而後輪大。用木為之。外鑲以鐵。式如小亭。大者可坐三四人。小者可坐一二人。雕花彩繪。每輛數百金。王坐鑲金者。有官職及甲必丹。皆坐彩繪者。平人坐漆顏色者。其坐褥悉咩絨為之。華麗奢僭也。

奇技

風鋸水鋸。風磨水磨。吊橋。城門吊橋。重數千。船。可挽。早晚開閉。一人可挽。千。船稱。式如筒。以鐵為之。中用螺銼。一人顯微鏡。自可銼。雖厦屋巨舟。銼之立即啟。斜。

鳴鐘。飛禽走獸。自能鳴動。木偶如生。不可畢舉也。

銖釐

番語寫字曰銖釐。和蘭寫字。用鵝毛管削尖作筆。濡墨橫書。自左而右。紅毛和蘭色仔。咩諸國皆同。爪亞無來由。息坐則用竹片削尖而書。亦橫書。則自右而左。武吃猫釐。把寶里猫柔。則又各別。聞有一種番寫字。自下而上者。鮮到吧國。未之目覩也。

大魚骨

常於番社中。見大白石。曰能容五斗者。怪其不倫。

而問之云係大魚背骨之節非石白也余駭然嘆曰背骨脫節其洞如臼則其長幾許其大幾何矣俗云吞舟之魚觀此則大海之中未始無矣

酣贛

酣贛教名如白蓮尤溪之類非國名也瓜亞無來由里猫柔皆習之其教持經呪法語不論年月揣摩就則成爲銅身鐵骨刀鎗不能傷惟忌猪犬以猪油犬血塗刀鎗殺之則能飲刃也

製毒

各種赤脚番西北和蘭之屬皆著機履戴毡笠名曰三角帽東南瓜亞之類皆不冠不履名曰赤脚番皆能製作於山僻無人之處用毒蛇惡獸

脂膏合藥以塗刀鎗之上製愈久則其毒愈烈傷人及禽獸見血立斃登時潰爛只存皮骨耳

暴暴烟

暴々地土頗大物產繁多商船無敢交易其處者風俗狡獪如鬼如蜮懼其烟也不知何藥所製於上風高處焚之聞其烟則舉船之人皆立斃也所以物產卑賤少有通往之船必自運出耳

和蘭醫

王珠生疽發於背腐潰欲絕先是有入薦和蘭醫
珠生知其用刀宰割懼而却之後痛楚不堪外科
皆束手不得已乃聘和蘭醫入門一見則曰瘡劇
矣何不早告自作之孽也急覓一豕乃喚其僕於
車中攜小箱出藥酒一餅斟以盞曰飲之則身麻
不知痛癢也出銀刀割去瘡之腐潰者大如盤縛
豕於庭生割其肉亦大如盤摻藥敷之時許棄其
豕肉臭黑不堪其毒悉為拔出矣如是者三曰可

矣乃敷以膏藥戒曰當慎房事節酒食而月耳三
日而平復我華人外科無其技也雖華陀扁鵲何
以過焉

圓餅銀

和蘭鑄圓餅銀中肖番人騎馬持劍名曰馬劍有
半者名曰中劍有小而厚者鑄和蘭字名曰帽盾
有半者名曰小盾有小而薄者中肖甲板船名曰
搭里又有黃金鑄者中肖番人持劍而立名曰金
鈔其馬劍中劍大小帽盾皆有金鑄者以兩為鈔

每員當十六員之用。又有紅銅鑄者，中肖雌虎，名曰鑄，以當錢文之用。紅毛國貧，不產金銀，無所鑄。和蘭西鑄圓餅銀，中肖雙鷹，名曰雙鷹，亦有半者。有小者，中肖獅子，亦名搭里，有小而薄者，中鑄番字，名曰鈔，以當十文之用。于絲臘國最富，多產金銀，鑄圓餅銀，中肖其國主之面，名曰洋錢，有半者。二當一之用，有四當一者，有八當一者，有十六當一者，有三十二當一者，中肖一朵花，亦稀見矣。亦有金鑄者，大小皆如之，作十六倍而用。又有紅銅

鑄者，中作十字形，名曰爪，以為錢文也。

武藝

西洋諸國皆習武藝。武吃氏俗尚剛勇，武藝精者，父母榮之，鄉里敬之，尊之曰牛寶地。大好漢也能武斷一鄉，無不服從者，所以不論男女，十歲以上則演習鎗刀、跳舞諸技。其鎗法、刀法，皆有教師秘傳，其教之名色甚多，如太祖達尊猴拳、鶴勢之類。故其武藝為西洋之最。余一婢名掌珠，隨往馬辰，中途遇賊，余倉皇失措。舟師曰：衆寡不敵，奈何？婢曰：事

已如此當共努力余不知所為婢云無恐持鎗而出守於樓門不動賊登舟擁至婢以鎗揮之立傷數人賊退而相謂曰何得有武吃氏之鎗法婢叱曰我即武吃氏也請再詳試之賊懼而盡披靡

海島逸誌卷六

柳谷王大海碧卿氏著

花果錄

山丹

山丹有深紅者有淺紅者有白者能香但其枝柔垂地葉尖而軟皆四時開謝永無殘歇余於十二月厦島揚帆次年正月初間到吧國悉見諸處園林芙蓉菊花雲南菊蜀葵茉莉鳳仙珠蘭草本諸花並開乍見駭異詢之吧人皆云頻年長放相續

不絕

薔薇

薔薇有白者其香不如中華蓋百卉之香皆不及中華中華之香香中有清馥海國之香香中多濃濁亦地土使然不可解也

千日紅

千日紅者以其紅之難退也故名今竟有白者江南有橘移之江北則化為枳山川不同也詢之吧國遺老皆云百卉之種多傳自中華何至於此而

紅者或化為白白者或化而成紅蓋其地土變幻四時背戾使之然也

夾竹桃指甲花

夾竹桃本紅者而有白指甲花本白者而有紅可謂草木之反常矣指甲花有深紅者淺紅者淡黃者五色者共四五種四季並茂未常殘歇

樹蘭花

和蘭園林皆用樹蘭花以為檻方廣週布高與膝齊闊不滿尺每月必剪兩三次轉接皆有規矩偏

隅不失分寸望之如垣幽勝可觀也

夷花

夷花有曰尖指甲者樹大如榕狀如木筆而小花黃其香濁又有未骨知者樹如梨花白狀如含蕊之素心其香澁又有君龍夢者樹如柏花黃如夜合而長其香鹽又有曰倒冒者產於西壠俗呼曰西壠桂花樹如枇杷花生於葉下狀如樹蘭略似荔奴花而貫串成穗其香頗清遠當為夷花之最焉

椰

椰名曰噶喇吧吧國地多椰華人因稱曰噶喇吧云其樹如棕而大其葉如葵扇而長用甚廣可作黍可熬油可釀酒中有水盈升青者為佳味如蔗漿食之消渴解暑其殼曰椰瓢用以掬水便捷輕易其皮如棕可打索可作鞋底渾身無棄物焉

檳

檳名曰蚊膠華人皆曰檳其美者勝於閩廣數倍甘馥異常而粉齏無鬚其種有膠逸多道粿咩索

坐阿彌共十餘種餘未考其名有長至徑尺者有瘦而長者有圓而短者有齶如藕者有香如木瓜者皆不能盡識要之當以多道為最焉

蕉

蕉名曰皮鬆有長者至尺餘短者只盈寸有方如紙鎮者圓如雞蛋者有紅皮者有白皮者有內中有子者有短小如指皮薄色如鵝黃者名曰金絲甘飴香美蕉中之最佳也其類不可勝舉大約二十種

柑

柑柚橘皆曰日落華人不忘本皆依本色而稱焉有曰香柑貼柑酸柑虎柑計二十餘種不能徧識其名四季並茂華實無間余有句曰芙蓉江上無殘歇橘柚園中不斷收蓋實錄也

蔗

蔗名曰直霧其種甚繁有紅者有白者有烏者有青者有絲紋如七絃竹者吐花如蘆荻蔗林之中一望無際亦一勝槩也

漆霧 夷果附

漆霧樹如桑椹實於八九月間其形如瓣墜上尖下圓其竅方內中或有子者或無子者有大如桃者有細如豆者有深紅者有淺紅者有雪白者味最清甘夷果中之佳品也又有和蘭漆霧者形如蛋而味酸共二三十種未能遍識焉

紅毛丹

紅毛丹樹如楓柏其實如卑蘇子紅如鮮荔亦有白者有黃者味皆如荔枝有曰阿齊者阿齊地名

在吉礁之右因其種產阿齊故名其核能離於肉可稱夷果之佳者

喃喃

喃喃亦名浮渠安靜樹如羊桃實於樹身或根際狀如桃而扁斑紋凸凹色黃味酸甚醒酒婦人尤深嗜焉

望吃

望吃樹如山茶狀如石榴皮黑肉白味甜而多漿甚消渴其殼可用以漆布

絲里嗜樹如奈拔狀似松蕾肉白而多漿核如黑豆其甘勝於鼎鑊之飴在夷果中稱劣品余嗜之獨以為佳也

些六

六字撮口音

些六樹如蕨而大梗多刺葉如棕實於根際一穗數十枚形如桃皮赤黑如蛇皮肉黃有核味澁不甚佳和蘭酷嗜焉

流連

流連狀如羊桃實大如柚剖之其肉顆々形如雞蛋色白有核其香濃濁不堪婦人皆酷好相傳服之甚補華人或不取食者見之且掩鼻而過焉

阿答

阿答樹如檳榔而花實纍々下垂如柳絲其葉如椰而闊可代茅茨以覆屋用甚廣剖其纍中有子即阿答子以糖煮之茶果中珍品也

絲連

絲連樹如椰其心如蕉花下垂割之承以竹筒隔

宿而水滿其中焉。煮之則成糖。俗呼曰瓜亞糖。

霧擲 龜字上聲

霧擲樹如枇杷。狀似梅子。大如指。色黃。味甘。誠一佳果也。其實成穗。纍々如葡萄。然又有弄風者。樹亦如之。但其色赤而小。味絕酸。不能入口。價廉土番酷嗜焉。

補遺

百果如葡萄。枇杷。貝眼。羊桃。黃梨。婆羅密。黃瓜。西瓜之類。味皆美於閩廣。但其形狀如常。無有奇異。

故不錄也

附刻黃毅軒先生呂宋紀略

附刻黃毅軒先生呂宋紀略

呂宋爲于絲蚘屬國于絲蚘者化人番國名也在海西北隅其國不知分封所自始地多產金銀財寶與和蘭勃蘭西紅毛相鼎峙俗呼爲宋仔又曰寶斑牛人之狀貌類中華帽必高角衣必狹袖飲食器用略同於和蘭閩廣中所用銀餅肖其國主之貌而鑄者也海之東南數千里外卽呂宋在焉東界萬蘭澗仔坻大海西界閩廣大海南界蘇祿大海北海萬水朝東大海計其地三千里有奇南

北東西相去各千餘里。與海相距亦數千里。形勢負東向西。內外中三湖。各廣三百餘里。土番戶口不下數萬餘。金珠玳瑁冰片燕窩海參烏紅木魚鹽之利。甲於海外。前明時于絲蚋據其國。建龜豆城於外湖西海之濱。鎮庚逸嶼於城之西左角。以控制遐邇。土風最重番僧。設巴禮院。行禮拜之教。巴禮者番僧也。以濂水爲令。將晝作夜。院各擊鐘以定時。子午爲中天初點。未亥各十二點。重高聿。不祀先祖。所奉之神。惟叻氏而已。尤可怪者。巴禮

爲人改罪。人俱以爲榮。濂水者以巴禮王之尸煎爲膏脂。有教父掌之。將奉教之時。令人自誓。其身爲叻氏所出。誓畢。巴禮將脂水滴其頭。故曰濂水。娶妻謂之牽手。親迎之日。教父以鍊環男女之頸。每七日至院。乞巴禮改罪。曰看彌卅。老幼咸信而行之。有女妮院。專司財賄。以供國用。其院封鎖極嚴。男子絕跡。威望甚尊。凡日用所需之物。壁上用轉斗傳進。女子有欲進院修行者。悉入焉。巴禮王見院主。禮必以鼻味其手。常人見之。味其足。此禮

之所不可解也。于絲蚘所造甲板船極大，帆檣甚固，鎗炮畢備。洋寇不得近，往來呂宋間，皆用量天尺照水鏡，淺石沉礁，無不洞悉。其法更妙于指南車。華人之客呂宋者，恒樂其舟楫之利而喜其制度之巧焉。其甲板船來宋，計程行三月，迨其船回本國，水性不同，行須五月。華人貿易往來，相安數百年矣。國朝乾隆年間，西北海之紅毛英黎番，猝造甲板船十餘，直溯呂宋，欲踞其地。化人巴禮願納幣請解，英黎遂返。迄今海宇敦寧，昇平共樂，仰

見聖朝聲教覃敷，威震夷島，淪膚浹髓，無遠不服。余因經商呂宋，爰紀其略。

毅軒先生，名可垂，字章夫，世居漳之壺嶼，卽河間府壺溪先生之弟。監察御史訥菴先生之兄也。性嚴正不苟，勤儉自居。訓子姪以詩書相勗，交朋友以信義相孚。鄉中咸引重焉。年十五時，佐其伯祖遠客汶來，歷往暹羅、蘇祿、呂宋，繼復客臺灣者數載。居厦島者又數載。凡海外諸勝地，靡不畢覽。其閱歷者既久，

其留心于記載者亦廣甲子冬余與毅軒長君宗超同寄跡于吳門稱莫逆交見余逸誌因出呂宋紀略相示余益深服其知之詳言之賅而自愧未見未聞者之正多也

柳谷王大海謹跋

所聞深靈武主文... 幾神失坐... 余因... 其... 不... 不...

附解救斷阿片烟方

每日用赤猪肉四兩切碎放鍋中炒熟加入黃砂糖一二兩全炒乾取放盆中如思片烟難過時取肉食之則可挨過日日如是吃過七日則烟可斷以後雖思烟不可再吃若再吃之則無藥可救矣雖再吃肉糖亦不靈矣切戒切戒

又解方阿片烟藥丸方

- 上洋參 五分
- 化州橘紅 五分
- 沉水香 五分
- 上肉桂 五分
- 白荳蔻 五分
- 川貝母 五分

淨

去心

一

胡椒粒 三分

阿烟膏 三錢

硃砂 五分
為衣

先將七味研細末，和阿片膏合杵為丸，再以硃砂為衣。如桐子大，每服四五丸，或七丸，視症之輕重，以為加減。凡服此丸，未能一時即斷，暫服以暫減，即可斷根。

二方服之無不效驗，故傳之以為救世。蓋阿烟之害甚於砒酖，一經入飲，欲罷不能，傷財受病，促壽變形，飲食日減，甚至不能生育子女，為害匪細。奉勸世人，如有犯此物者，依方作速製服，可以永遠

除根。半月之後，即能強飯肥胖，勿再惑飲，庶可保身承祧也。戒之戒之。

又解烏烟藥酒秘方，服者無不神驗。

歸全 五錢

熟地 四錢

白芍 四錢

川芎 二錢

洋參 四錢
煎湯，用福圓肉數錢，浸晒三次為妙。

白朮 二錢
炒

兔絲餅 四錢

杜中 四錢
炒去絲，鹽水

炙芪 四錢

京桂 四錢
去粗皮，淨

甘枸杞 四錢

炙草 二錢

棋南香 二錢
研末

龍涎香 三錢
真者如

無用川貝母代之

鹿茸末 四錢
炙好

真虎骨 四錢
炙杵碎

